



NIBIO

NORSK INSTITUTT FOR
BIOØKONOMI

Heidi Knutsen (red.)

Utsyn over norsk landbruk

Tilstand og utviklingstrekk 2015

OMSLAGSFOTO: ©TERJE HAUG



NIBIO

NORSK INSTITUTT FOR
BIOØKONOMI

Utsyn over norsk landbruk

Tilstand og utviklingstrekk 2015

Heidi Knutsen
(red.)

Redaktør	Heidi Knutsen
Tittel	Utsyn over norsk landbruk. Tilstand og utviklingstrekk
Forfatter	Heidi Knutsen
Utgiver	Norsk institutt for bioøkonomi (NIBIO)
Utgiversted	Oslo
Utgivelsesår	2015
Antall sider	46
ISBN	978-82-7077-918-5
ISSN	0808-7180
Emneord	norsk landbruk, landbrukspolitikk, produksjon, økonomisk situasjon, skogbruk, jordbruksoppjøret
Trykk	www.kursiv.no

Om NIBIO

Instituttet forsker og leverer kunnskap om mat- og planteproduksjon, miljø, kart, arealbruk, genressurser, skog, foretaks-, nærings- og samfunnsøkonomi.

Norsk institutt for bioøkonomi (NIBIO) ble opprettet 1. juli 2015 som en fusjon av Bioforsk, Norsk institutt for landbruksøkonomisk forskning (NILF) og Norsk institutt for skog og landskap.

Bioøkonomi baserer seg på utnyttelse og forvaltning av biologiske ressurser fra jord og hav, fremfor en fossil økonomi som er basert på kull, olje og gass. NIBIO skal være nasjonalt ledende for utvikling av kunnskap om bioøkonomi.

Gjennom forskning og kunnskapsproduksjon skal instituttet bidra til mat-sikkerhet, bærekraftig ressursforvaltning, innovasjon og verdiskaping innenfor verdikjedene for mat, skog og andre biobaserte næringer. Instituttet skal levere forskning, forvaltningsstøtte og kunnskap til anvendelse i nasjonal beredskap, forvaltning, næringsliv og samfunnet for øvrig.

NIBIO er eid av Landbruks- og matdepartementet som et forvaltningsorgan med særskilte fullmakter og eget styre. Hovedkontoret er på Ås. Instituttet har flere regionale enheter og et avdelingskontor i Oslo.

Forord

I 2015 utgis «Utsyn over norsk landbruk» for 20. gang. Tidligere er «Utsyn over norsk landbruk» gitt ut av Norsk institutt for landbruksøkonomisk forskning (NILF). Etter fusjonen mellom Bioforsk, NILF og Norsk institutt for skog og landskap 1. juli 2015, er det Norsk institutt for bioøkonomi (NIBIO) som utgir Utsyn i 2015.

Formålet med publikasjonen er å samle en del av den informasjonen som årlig blir publisert innenfor landbruksområdet, fra blant annet Statistisk sentralbyrå, Budsjettnemnda for jordbruket og NIBIO. Felles for mye av informasjonen som er samlet i «Utsyn over norsk landbruk», er at den i første rekke er utarbeidet til spesielle formål og rettet mot de institusjoner og personer som arbeider med landbruksspørsmål til daglig. «Utsyn over norsk landbruk» retter seg mot et bredere publikum; forvaltning, politikere, journalister, studenter, skoleelever og andre med interesse for norsk landbruk. Utsynet vil også være et nyttig oppslagsverk for dem som trenger oppdaterte data og beskrivelser av de viktigste utviklingstrekkene i norsk

Publikasjonen er utarbeidet ved felles innsats fra en rekke av NIBIOs medarbeidere. Marius Berger, Erik Bøe, Agnar Hegrenes, Oddmund Hjukse, Lars Johan Rustad, Mads Svennerud og Eva Øvren har alle bidratt i arbeidet med årets Utsyn. Heidi Knutsen har vært prosjektleder og redaktør. Siri Fauske har stått for klargjøring av manuskriptet for publisering.

Arbeidet med rapporten ble avsluttet i november 2015.

Oslo/Ås, november 2015

Hildegunn Nordheim
divisjonsdirektør «Kart og statistikk»

Innhold

	Side
1 INNLEDNING.....	1
2 LANDBRUKET OG LANDBRUKSPOLITIKKEN	3
2.1 Landbruket i Norge.....	3
2.2 Landbruket i nasjonaløkonomisk sammenheng	4
2.3 Norsk landbrukspolitikk	4
2.3.1 Generelt.....	5
2.3.2 Jordbruksoppgjøret i 2015	8
2.4 Internasjonale rammebetingelser for norsk landbruk	9
3 RESSURSER I NORSK JORDBRUK	11
3.1 Naturressurser	11
3.2 Husdyr.....	12
3.3 Bruksstørrelse, strukturutvikling og arbeidsforbruk	15
3.4 Kapitalressurser	16
4 ØKONOMIEN I JORDBRUKET	17
4.1 Nasjonalt nivå	17
4.1.1 Jordbrukets samlede inntekter	17
4.1.2 Jordbrukets samlede kostnader	19
4.1.3 Økonomisk resultat på totalnivå	20
4.1.4 Jordbruk og næringsmiddelindustri i regionaløkonomisk sammenheng.....	21
4.2 Økonomisk resultat på ulike typer av bruk	22
5 PRODUKSJON, BEARBEIDING OG FORBRUK AV JORDBRUKSVARER	25
5.1 Verdikjeden for matvarer i Norge	25
5.1.1 Førstehåndsomsetningen	25
5.1.2 Videreforedling.....	26
5.1.3 Engros- og dagligvarehandelen	26
5.2 Produksjon, forbruk og omsetning av noen jordbruksvarer	28
5.2.1 Melk og melkeprodukter	28
5.2.2 Kjøtt og egg	29
5.2.3 Planteprodukter.....	31
5.2.4 Økologisk produksjon og omsetning.....	32
5.3 Prisutvikling på matvarer	35
5.4 Norsk produsert andel, import og eksport	36
5.4.1 Norsk produsert andel av matvareforbruket	36
5.4.2 Import og eksport.....	36
6 SKOGBRUKET I NORGE	39
6.1 Ressurser i skogbruket.....	39
6.1.1 Naturressurser	39

	Side
6.1.2 Realkapitalen	39
6.1.3 Storriltet	40
6.1.4 Skogen som klimaregulator	41
6.2 Økonomi, eierstruktur og organisasjonsforhold	41
6.3 Skogbruk og skogindustri i regionaløkonomisk sammenheng	42
KILDER	45

Figuroversikt

Figur 3.1	Jordbruksarealet fordelt på hovedvekster, 1959–2015	11
Figur 3.2	Arealfordeling i ulike landsdeler 2014	12
Figur 3.3	Antall husdyr. Utvalgte dyreslag, 1959–2015	13
Figur 3.4	Antall bruk i drift, årsverk i alt og timer per bruk, 1959–2015	15
Figur 3.5	Sammensetning og utvikling av alle eiendeler og gjeld (søyler) per brukerfamilie i 1 000 kroner, faste 2013-kr	16
Figur 4.1	Jordbrukets produksjonsinntekter fordelt på produksjoner 2014	17
Figur 4.2	Jordbrukets totalinntekt på 41,8 mrd. kr i 2014, fordelt på salgssinntekter o.l. og hovedgrupper av tilskudd	18
Figur 4.3	Kostnadene i jordbruket fordelt på kostnadsarter 2014	
Figur 4.4	Vederlag til arbeid og egenkapital per jordbruksbedrift for noen typer av bruk 2004–2013. Faste 2013-kroner	19
Figur 4.5	Prosentvis sammensetning av brukerfamiliens samlede inntekter 2004–2013	24
Figur 5.1	Produksjon og forbruk av melk og melkeprodukter, 1970–2014	29
Figur 5.2	Produksjon og forbruk av kjøtt og egg, 1970–2014	30
Figur 5.3	Produksjon og forbruk av matkorn, poteter og hagebruksprodukter, 1970–2014	32
Figur 5.4	Prisutvikling for noen matvarer på produsent-, engros- og forbrukernivå. Indeks1998=100	35
Figur 5.5	Selvforsyningsgrad i norsk jordbruk, målt på energibasis, 1970–2014 i prosent	36
Figur 5.6	Produksjon, import og eksport av utvalgte landbruksvarer, mill. kg, 2014	37
Figur 6.1	Arealstatistikk for Norge	39

Tabelloversikt

	Side
Tabell 4.1 Vederlag til arbeid og egenkapital ifølge Totalkalkylens registrerte og normaliserte regnskap 2008–2014. mill. kr og kr/årsverk, årslønn for industriarbeidere	21
Tabell 4.2 Bruttoprodukt (BP) og sysselsatte personer i jordbruk og næringsmiddelindustri. Fylker, 2012	22
Tabell 5.1 Hovedtall for norsk matindustri	26
Tabell 5.2 Matindustri, fordeling etter sektor, 2013	26
Tabell 5.3 Antall bedrifter, sysselsatte og omsetning innen engros- og butikkhandelen med mat- og drikkevarer	27
Tabell 5.4 Utvikling i total omsetning (i mill. kroner, eks. mva.) og kjedenes årlige andel av omsetningen i utvalgte år	28
Tabell 5.5 Antall slakterier innen samvirket og private aktører	31
Tabell 5.6 Antall eggpakkerier i samvirket og private aktører	31
Tabell 5.7 Hovedtall for økologisk produksjon i Norge 2009–2014	33
Tabell 5.8 Økologisk drevet areal, fordelt på kulturer, 2014	33
Tabell 5.9 Antall husdyr i økologisk drift i 2012 og 2013 og antall økologiske husdyr, prosent av totalt antall husdyr i 2013	34
Tabell 5.10 Import og eksport av fisk- og jordbruksbaserte næringsmidler i 2014 (mill. kr)	37
Tabell 6.1 Tillatt felt og felt hjortevilt 2013/2014 og 2014/2015	40
Tabell 6.2 Bruttoprodukt og sysselsatte personer i skogbruk, trelast- trevare- og papirvareindustri etter fylke. mill. kroner og sysselsatte personer. 2012	43

1 Innledning

«Utsyn over norsk landbruk – Tilstand og utviklingstrekk 2015» skal gi et kort overblikk over norsk landbruk og gjenspeile hva som har skjedd i landbrukssektoren siste år. Kapitlene i rapporten utgjør en helhet, men kan også leses hver for seg.

Oppbyggingen av «Utsynet»

Landbruket i Norge er i stor grad påvirket av naturgitte forhold, men også teknologisk utvikling, nasjonal- og internasjonal politikk, økonomiske forhold og den generelle samfunnsutviklingen gir rammer for landbruket. I kapittelet «Landbruket og landbrukspolitikken» kan man lese mer om rammevilkårene for landbruket. I dette kapittelet er for eksempel resultatet fra jordbruksoppjøret i 2015 beskrevet.

Kapittel tre, Ressurser i norsk jordbruk, gir en oversikt over arealressurser og husdyrhold på norske gårdsbruk. Utviklingen viser at det blir stadig færre jordbruksbedrifter uten at produksjonsvolumet går ned. I kapittel tre kan man også lese mer om strukturutvikling og kapitalressurser i jordbruket.

I kapittel fire, Økonomien i jordbruket, kan man blant annet lese at jordbruket samlede inntekter var på 41,8 mrd. kroner i 2014, og få vite mer om hva ulike produksjoner bidrar med. Jordbrukets kostnader og samlede økonomiske resultat er beskrevet i dette kapittelet. Også økonomisk utvikling på ulike typer bruk er beskrevet i kapittel fire.

Norsk matindustri er en stor avtaker av jordbruksprodukter, og har stor betydning for verdiskaping og sysselsetting. Matindustrien er kort omtalt i kapittel 5, Produksjon, bearbeiding og forbruk av jordbruksvarer. Også omsetningskanaler for matvarer er omtalt her. I dette kapittelet kan man i tillegg lese mer om produksjon, forbruk og omsetning av melk og melkeprodukter, kjøtt og egg og planteprodukter. Utvikling i priser er vist for noen viktige matvarer.

Regjeringen har et mål om at i 2020 skal 15 prosent av produksjon og forbruk av mat være økologisk. Dette er mål som det er krevende å nå. I kapittel fem er status for økologisk produksjon og omsetning kort beskrevet.

En stor del av maten vi spiser i Norge, er basert på importerte varer. Forholdet mellom norsk produksjon, import og eksport, er vist sist i kapittel fem.

Skogen i Norge dekker ca. 43 prosent av landarealet. I tillegg til tømmer, er det jaktbare viltet en stor økonomisk ressurs i skogbruket og for utmarksområdene i Norge. Ved siden av å være råstoffleverandør, er skogen viktig som klimaregulator. Skogbruket i Norge er beskrevet i kapittel seks.



Foto: ©Svein Skjøien/NIBIO

2 Landbruket og landbrukspolitikken

2.1 Landbruket i Norge

De siste 100–200 årene har det vært kontinuerlige omstillinger i norsk landbruk. Etter andre verdenskrig har gardsbrukene blitt færre, større og mer spesialiserte. Utviklingen har gått fra et arbeidsintensivt til et kapital- og kunnskapsintensivt landbruk.

Rammevilkårene for landbruket i Norge påvirkes i stor grad av naturgitte forhold, teknologisk utvikling, landbruks- og handelspolitikk, økonomiske forhold og generell samfunnsutvikling.

Bare 3,2 prosent av det samlede landarealet i Norge (utenom Svalbard og Jan Mayen) er dyrket jord. Skog dekker 38 prosent av landarealet i Norge.

Klimatiske forhold er avgjørende for hvilke jordbruksvekster som kan dyrkes og for avlingsnivået. Norge ligger i ytterkanten av dyrkingsområdet for flere viktige vekster og er et av få europeiske land som ikke dyrker sukkervekster. Klimaet gjør også sitt til at kornavlingene per arealenheter er mindre enn i mange andre europeiske land (Rustad, 2008 s. 21). I store deler av landet er fôr dyrking, hovedsakelig gras, langt på vei eneste mulige planteproduksjon. Grovfôrbasert husdyrproduksjon har derfor stor betydning i norsk jordbruk. Også en stor del av kornavlingen blir brukt til husdyrfôr. Det kjølige klimaet begrenser forekomsten av plantesykdommer og skadedyr. Husdyravl og planteforedling er viktig, og framgangen har vært stor. I mange land er genmodifisering og hormonbehandling tatt i bruk i jordbruket, men slike metoder er ikke godkjent i Norge.

Landbruket både slipper ut og binder CO₂ gjennom sin produksjon. Det forskes på hvilken nettovirkning ulike produksjoner har for klimaregnskapet.

Etterspørselen etter matvarer totalt, og sammensetningen av «matvarekurven», påvirkes av husholdningenes preferanser og inntekter, samt prisen på mat og andre varer. De fleste matvarer har lav pris- og inntektselastisitet. Dette betyr blant annet at etterspørselen endrer seg lite når inntektsnivået i samfunnet endrer seg, og at selv relativt små endringer i tilgangen på matvarer kan gi store utslag i prisen.

De siste årene har mange blitt mer opptatt av kvalitetsmat og er villige til å betale forholdsvis mye for nisje- og spesialprodukter, herunder økologiske varer.

Dagligvarehandelen er sterkt konsentrert i Norge. Etter at Coop-Norge kjøpte ICA-kjeden, er det tre dagligvarekjeder i Norge. Dessuten er salget av kjedenes egne merkevarer økende, noe som skaper utfordringer for de kjente merkevarene.

Inntektsdannelsen i norsk jordbruk er i stor grad politisk betinget, spesielt gjennom importvern og jordbruksavtaler. Råvarepriser på verdensmarkedet har variert en god del de senere årene. For varer med toll og import kan prisvariasjonen dempes ved administrative endringer i tollsatsene. Endringer i kronekursen vil også påvirke importpriser og norsk konkurranseevne. De norske prisene har vært mer stabile enn de internasjonale prisene de siste årene.

2.2 Landbruket i nasjonaløkonomisk sammenheng

Jord- og skogbruk sysselsatte om lag 53 400 personer i 2014, ifølge Nasjonalregnskapet (Statistisk sentralbyrå 2015a). Dette utgjorde 1,9 prosent av samlet sysselsetting i landet. I 2004 var 65 600 personer sysselsatt i jord- og skogbruk. Antall sysselsatte i disse næringene har minket med 2,1 prosent per år i perioden 2004–2014.

Beregnet etter prinsippene i Nasjonalregnskapet var produksjonsverdien i jord- og skogbruk på ca. 31 mrd. kroner i 2004, og den økte til 36,4 mrd. kroner i 2009 og til 43,2 mrd. kroner i 2014, målt i løpende priser. Produktinnsatsen økte også slik at bruttoproduktet (produksjonsverdi minus produktinnsats) har økt fra 15,6 mrd. kroner i 2004 til knapt 19,7 mrd. kroner i 2014. Bruttoproduktet er et mye brukt uttrykk for verdiskaping i en næring eller et land. Produktspesifikke tilskudd inngår i produksjonsverdi og bruttoprodukt, men ikke andre tilskudd. For jordbruket vil det blant annet si at direkte pristilskudd er med, men ikke andre tilskudd. Avskrivninger (kapitalslit) er ikke trukket fra.

Selvstendig næringsdrivende og deres familier utfører en stor del av arbeidet i landbruket. Likevel var lønnskostnadene så høye som 6,3 mrd. kroner i landbruket i 2014.

Jord- og skogbruk stod for 0,70 prosent av totalt bruttoprodukt for landet i 2014. I 2004 var tilsvarende tall 1,0 prosent. Denne nedgangen er ledd i en lang trend der bruttoprodukt i andre næringer har økt mer enn bruttoproduktet i jord- og skogbruk.

Selv om jord- og skogbruk utgjør en relativt liten del av nasjonaløkonomien, målt ut fra Nasjonalregnskapet, har de to næringene større betydning i enkelte fylker og kommuner. De to næringene har også stor betydning for aktivitet i andre næringer som næringsmiddelindustri, treforedling og tre- og trevareindustri.



Foto: ©John Yngvar Larsson/NIBIO

2.3 Norsk landbrukspolitikk

2.3.1 Generelt

Den daværende Stoltenberg-II-regjeringen la i desember 2011 fram en melding til Stortinget om landbruks- og matpolitikken (Landbruks- og matdepartementet 2011). Meldingen omfatter både jord- og skogbruk, reindrift og bygdenæringer. Meldingen formulerer fire overordnede mål for landbruks- og matpolitikken: Matsikkerhet, landbruk over hele landet, økt verdiskaping og bærekraftig landbruk. Den viktigste oppgaven som landbruket løser for samfunnet, er likevel å produsere nok, trygg og variert mat av god kvalitet.

Etter stortingsvalget i 2013 dannet Høyre og Fremskrittspartiet (Frp) regjering med Sylvi Listhaug (Frp) som landbruks- og matminister. Høyre og FrP inngikk en samarbeidsavtale med Kristelig Folkeparti (KrF) og Venstre. Den nye regjeringen foreslo en del endringer til det statsbudsjettet som Stoltenberg-II-regjeringen hadde lagt fram. Noen endringsforslag ble reversert i stortingsbehandlingen. Representantene for regjeringspartiene, KrF og Venstre i Stortingets næringskomite hadde ved budsjettbehandlingen flere merknader som anga retning for landbrukspolitikken. Selv om regjeringen kom med forslag til flere politikkenringer høsten 2013 og i første del av 2014, var jordbruksoppgjøret i 2014 den første anledningen for den nye regjeringen til å signalisere en mer helhetlig politikk. Regjeringen kunne så følge opp ved jordbruksoppgjøret i 2015. Jordbruksoppgjørene er viktig del av landbrukspolitikken, men landbrukspolitikken omfatter mer enn det.

I juni 2015 la regjeringen fram en melding til Stortinget om politikken for landbruksbasert næringsutvikling utenom tradisjonelt jord- og skogbruk (Landbruks- og matdepartementet 2015a). Forslagene omhandler tiltak som skal styrke mulighetene for bedre utnytting av de samlede ressursene på garden, økt profesjonalisering og brukerropping, tilrettelegging for ytterligere vekst i markedene for lokalmat og drikke, stimulering til vekst innen landbruksbasert reiseliv og sterkere utnytting av utmarksressursene til næringsutvikling. Dessuten omhandler meldingen tiltak vedrørende utnytting av garden som arena for velferdstjenester, stimulering til bruk av klimavennlige energiløsninger og mer fleksible rammer for juletreproduksjon.

Lover

Svært mange lover påvirker landbruket. Dette er både særlover som gjelder landbruk spesielt, men også mange lover med et videre virkeområde. Her nevnes bare noen få av alle aktuelle lover.

Odelsloven, konsesjonsloven og jordloven har betydning for omsetning av landbrukseiendommer og hvilke plikter som følger av å eie landbrukseiendom. For at det skal være odelsrett på en eiendom må den ha mer enn 25 dekar fulldyrka eller overflatedyrka jord eller mer enn 500 dekar produktiv skog. Menn og kvinner er likestilt. Samboere er likestilt med ektefeller i odelsloven. Stortinget vedtok i 2013 endringer i odelsloven som innebærer at bare barn av en som har eid eiendommen med odelsrett og barnebarn av siste eier med odelsrett, kan ha odelsrett. Samtidig ble adgangen til å søke odelsfrigjøring for den som har kjøpt odelseiendom som tilleggsjord opphevet. Endringene trådte i kraft 1. januar 2014.

Konsesjonsloven sier at det er konsesjonsplikt for å overta en landbrukseiendom når den har mer enn 25 dekar fulldyrket eller overflatedyrket jord eller 100 dekar

totalareal og handelen ikke skjer innen familien. Det er boplikt for den som overtar en bebygd eiendom over arealgrensen for odling. Boplikten varer i fem år. Reglene om driveplikt er gitt i jordloven. Driveplikten er varig for alle som eier en eiendom med landbruksareal. Driveplikten kan oppfylles av eieren eller ved bortleie på vilkår som er fastsatt i loven. Blant annet må avtalen være skriftlig, ha en varighet på minst 10 år og føre til driftsmessig gode løsninger. Landbruks- og matdepartementet har fremmet forslag for Stortinget om å oppheve priskontrollen ved omsetning av landbrukseiendommer, men dette er ikke behandlet. Et forslag om å oppheve konsesjonsloven og enkelte bestemmelser i odelsloven om boplikt har vært på høring. I september 2015 er det ennå ikke utarbeidet proposisjon til Stortinget.

Matloven omfatter alle forhold i forbindelse med produksjon, bearbeiding og distribusjon av innsatsvarer og næringsmidler, herunder drikkevann. Dyrevelferdsloven omfatter alle forhold som påvirker velferd eller respekt for blant annet pattedyr, fugler og fisker.

Produksjonsregulering

Svine- og fjørfeproduksjon er regulert ved konsesjon. Uten konsesjon fra Landbruks- og matdepartementet kan en for eksempel ha inntil 280 000 omsatte og slaktede kyllinger per år, inntil 60 000 omsatte og slaktede kalkuner per år, maksimalt 7 500 innsatte verpehøner, inntil 2 100 omsatte og slaktede slaktegriser per år, eller maksimalt 105 avlspurker. Det er egne regler for purkeringer.

For å kunne drive med ku- eller geitemelkproduksjon må en ha melkekvote. Kvoten tilligger den enkelte landbrukseiendom. Kvoten kan ikke overstige 927 000 liter kumelk eller 900 000 liter geitemelk. Eier av landbrukseiendommen kan selge eller leie bort melkeknoten. Ved salg må minst 20 prosent av kvoten selges til staten til en fastsatt pris, mens resten kan selges privat.

Grensevern og skjermingsstøtte

I samsvar med WTO-avtalen praktiserer Norge et tollbasert importvern på mange jordbruksvarer. Tollen gjør det mulig å ha høyere priser i Norge enn på verdensmarkedet. Denne prisdifferansen omtales gjerne som skjermingsstøtte. OECD (2015) har beregnet at norsk skjermingsstøtte totalt utgjorde om lag 11,5 mrd. kroner i 2012, 9,7 mrd. kroner i 2013 og 10,2 mrd. kroner i 2014. OECD har revidert beregningen oppover siden i fjor. Endringer i priser på verdensmarkedet er en viktig årsak til variasjonen mellom år i skjermingsstøtte.



Foto: ©Geir Harald Strand/NIBIO

Prissystemene og markedsregulering

Det er målpriser for melk, svinekjøtt (slaktegris), korn, epler, poteter og 10 grønnsakslag. Målprisene er, litt forenklet, de prisene som jordbruket har rett til å ta ut av markedet i gjennomsnitt for en avtaleperiode ved balanserte markedsforhold og det fastsatte importvernet. Landbruks- og matdepartementet anslår at målprisene gjelder varer som står for om lag 40 prosent av markedsinntektene i jordbruket.

Både for varer med målpriser og en del andre varer er det markedsregulering. Markedsreguleringen er hjemlet i Omsetningsloven. Et regjeringsoppnevnt utvalg la 24. juni 2015 fram en rapport om markedsbalansering i jordbruket (Landbruks- og matdepartementet 2015b). Utvalget er delt i sin vurdering av alternative måter å drive balanseringen på, og det er ikke flertall for noe alternativ. Det konkluderes blant annet med følgende: «Tre medlemmer støtter et alternativ med å styrke Omsetningsrådet og redusere samvirkets rolle. Fire medlemmer støtter en markedsbasert balansering, hvorav ett medlem med forbehold om en konsekvensutredning av virkninger for forbrukerne. Fire medlemmer støtter en videreføring av dagens ordning med effektivisering og forenkling.» Ingen støtter full avvikling av alle elementer i ordningen. Rapporten har vært på høring med frist 16.10.2015.

Tilskudds- og avgiftsordninger

I tillegg til importvernet får bøndene i Norge betydelig støtte over statsbudsjettet gjennom en rekke tilskuddsordninger. Støtten kan grovt sett deles i:

- Direkte støtte
 1. produksjonsuavhengig støtte (f.eks. produksjonstilskudd per dyr eller per dekar og ulike sosiale støtteordninger)
 2. produksjonsavhengig støtte (f.eks. pristilskudd på produkter)
 3. støtte til investeringstiltak
- Indirekte støtte via forskning, undervisning og rådgivning.

Ifølge Budsjettnemnda for jordbruket (2015: 122) utgjorde tilskudd med inntektsvirkning i Totalkalkylen 13,1 mrd. kroner i 2013 og 13,4 mrd. kroner i 2014. For 2015 er beløpet beregnet til 13,6 mrd. kroner.

Hovedavtalen for jordbruket og jordbruksforhandlinger

Grunnlaget for jordbruksforhandlingene finner en i «Hovedavtalen for jordbruket» av 1992. Hovedavtalen for jordbruket er inngått mellom staten på den ene siden og Norges Bondelag og Norsk Bonde- og Småbrukarlag på den andre siden.

Hovedavtalen fastsetter hvordan forhandlingene skal gjennomføres, hva som skjer dersom én eller begge jordbruksorganisasjonene bryter forhandlingene osv.

Jordbruksforhandlingene skjer på grunnlag av materiale utarbeidet av Budsjett- nemnda for jordbruket (BFJ). Nemnda oppnevnes av Landbruks- og matdepartementet.

Jordbruksforhandlingene starter med at jordbruksorganisasjonene legger fram et krav. Deretter legger staten fram et tilbud, og de egentlige forhandlingene kan starte. Jordbruksforhandlingene føres frem til en sluttprotokoll, vanligvis før 17. mai. Inn- gått avtale sendes Stortinget for godkjenning. Staten kan inngå avtale med en av jordbruksorganisasjonene. Dersom begge organisasjonene bryter forhandlingene, sender regjeringen en proposisjon til Stortinget basert på statens tilbud i for- handlingene.

2.3.2 Jordbruksoppgjøret i 2015¹

Ved jordbruksoppgjøret 2015 var jordbrukets overordnede prioriteringer i kravet økt inntekt, økt matproduksjon på norske ressurser og bærekraftig klimavennlig matproduksjon. Jordbruket krevde en netto inntektsøkning på 24 200 kroner per årsverk (7,2 pst.), og mente at kravet var moderat. Kravet hadde en økonomisk ramme på 950 mill. kroner. Det var finansiert med 380 mill. kroner i økte målpriser, 490 mill. kroner i økt budsjettstøtte, samt 25 mill. kroner i overførte midler og en beregnet økt verdi av jordbruksfradraget på 55 mill. kroner.



Foto: ©Erik Jøner/NIBIO

Statens forhandlingsutvalg viste til at grunnlagsmaterialet fra Budsjettmemnda for jordbruket viste at jordbruket lå an til å få en vesentlig sterkere inntektsvekst enn andre grupper fra 2014 til 2015. Forhandlingsutvalg viste videre til at moderasjon hadde preget årets lønnsoppgjør. På dette grunnlaget ble jordbruket tilbudt en inntektsvekst fra 2015 til 2016 på 1¼ prosent, tilsvarende en inntektsvekst på 10½ prosent fra 2014 til 2016. Tilbudet hadde en ramme på 90 mill. kroner. Det var finansiert med 190 mill. kroner i økte målpriser, en reduksjon i bevilgningen over statsbudsjettet på 110 mill. kroner og 30 mill. kroner i overført beløp fra 2014. I tillegg ble det beregnet at verdien av jordbruksfradraget ville bli redusert med 20 mill. kroner. Mens jordbruket frarådet å endre inndelingen i produksjonsregioner for melk, foreslo Statens forhandlingsutvalg en inndeling i 7–9 produksjonsregioner.

Jordbrukets forhandlingsutvalg vedtok å gå i forhandlinger, men etter at staten hadde lagt fram et nytt tilbud, valgte Norsk Bonde- og Småbrukarlag å bryte forhandlingene. Deretter inngikk Staten og Norges Bondelag en avtale med en ramme på 400 mill. kroner. Av dette er 315 mill. kroner finansiert med økte målpriser. Resten er økte bevilgninger over statsbudsjettet (45 mill. kr), overføring av midler (30 mill. kr) og endret verdi av jordbruksfradraget (10 mill. kr). Det er beregnet at økningen i ramme skal gi en inntektsvekst på 105 mill. kroner utover det som trengs for å gi samme prosentvise inntektsvekst fra 2015 til 2016 som det andre grupper er beregnet å få.

Målprisene økte for alle varer med målpris. Blant annet økte målprisene med 8 øre per kg korn og 8 øre per liter melk. Prisnedskrivningen for norsk korn økte tilsvarende målprisøkningen for korn slik at kraftfôrprisene ikke skulle påvirkes. Målprisen på gris økte med 0,70 kr per kg. Avtalen innebar at ordningen med 18 produksjonsregioner for melk fortsetter. Partene var enige om 14 forenklinger. De endringene som har ført til mest oppmerksomhet i ettertid, er avvikling av tilskudd til utjevning av kostnadene for frakt av pelsdyrfôr og omlegging av utbetaling av kvalitetstilskudd for lammeslakt. Selv om beløpet til kvalitetstilskudd for lammeslakt er uforandret, kan endring av kriteriet for utbetaling føre til betydelige endringer for enkelte produsenter.

Stortinget vedtok inngått avtale med de nødvendige budsjettendringer.

¹ Denne omtalen er i hovedsak basert på Landbruks- og matdepartementet (2015c).

2.4 Internasjonale rammebetingelser for norsk landbruk

Norsk landbruk og landbrukspolitik har de senere årene blitt mer utsatt for internasjonal påvirkning og regulering. Internasjonale avtaler som Norge har inngått eller sluttet seg til, har vært av vesentlig betydning for denne utviklingen. Vi omtaler kort EØS-avtalen og landbruksavtalen i Verdens handelsorganisasjon (WTO).

EØS-avtalen og norsk landbruk

Handelen mellom Norge og EU med bearbeidede landbruksvarer og en del tradisjonelle landbruksvarer er regulert gjennom EØS-avtalen, hovedsakelig artikkel 19 i avtalen og protokoll 3 til avtalen. Artikkel 19 har som utgangspunkt at man ønsker gradvis liberalisering av handelen med utvalgte landbruksvarer. I prinsipp skal en forhandle med to års mellomrom om ny avtale, men siden EØS-avtalen trådte i kraft i 1993, er det bare forhandlet fram to avtaler, den siste med virkning fra 2012. I 2012 gikk Norge med på et krav fra EU om å forberede en ny artikkel 19-runde. Forhandlingene kom i gang i januar 2015.

Protokoll 3 gjelder bearbeidede landbruksprodukter, såkalte RÅK-varer. Partene kan når som helst be om nye forhandlinger, men gjeldende protokoll 3 avtale ble iverksatt 1. november 2004.

WTO-avtalen og norsk landbruk

Den gjeldende WTO-avtalen for landbruk trådte i kraft 1. januar 1995 og er bindende for alle medlemsland. Avtalen innebærer forpliktelser knyttet til bl.a. markedsadgang (herunder tollsatser), eksportstøtte og samlet støtte til jordbruket. Avtalen innebærer i tillegg en viss harmonisering av regelverk knyttet til plante- og dyrehelse, kvalitets- og opprinnelsesmerking mv. for å hindre at slike bestemmelser urettmessig blir benyttet som handelshindring. WTO-avtalen er en viktig grunn til at flere jordbruksvarer er tatt ut av målprissystemet de senere år.

Siden 2001 har det vært forhandlinger om en ny WTO-avtale. Det er vanskelig å ha noen forarming om en ny avtale vil bli inngått og eventuelt når.

Regjeringen la i mai 2015 fram en melding til Stortinget om globalisering og handel (Utenriksdepartementet 2015). Der drøfter regjeringen blant annet bruken av eksportsubsidier. Disse er i utgangspunktet forbudt gjennom WTO-avtalen med unntak for spesifiserte landbruksvarer for 18 land (hvor EU telles som ett land), herunder Norge. Etter at EU og USA de siste årene har gått bort fra å benytte eksport-subsidier, er det noen få land (først og fremst Norge, Canada og Sveits) som fortsatt benytter seg av slik støtte for noen få produkter. Norge har mulighet til å benytte eksportsubsidier for 11 produktkategorier, med begrensninger på samlet støttebeløp og mengde for hver kategori. Norge har ensidig gått bort fra å benytte eksport-subsidier for en rekke produkter, blant annet som ledd i fjerning av målpris for fjørfekjøtt, storfekjøtt, saue- og lammekjøtt og egg.

Regjeringen skriver at vedtaket på WTOs ministerkonferanse i Hongkong i 2005 om eliminering av eksportsubsidier innen utgangen av 2013 må følges opp samtidig som forutsigbarheten for berørte næringer ivaretas. Ifølge meldingen vil fortsatt bruk av eksportsubsidier ikke ha noen verdi som forhandlingskort i fremtidige forhandlinger. Det heter videre at vilje til å gjennomføre reformer vil styrke Norges troverdighet og profil i WTO. En ensidig avvikling av de norske eksportsubsidiene vil ikke fjerne de formelle rettighetene Norge har til å benytte eksportsubsidier i fremtiden, men vil like fullt innebære en betydelig politisk forpliktelse om at Norge

avslutter bruken av det mest handelsvridende og omstridte virkemidlet i landbruks- og handelspolitikken.

Regjeringen vil fase ut alle eksportsubsidier senest innen utgangen av 2019. Konkretisering av hvordan utfasingen skal finne sted, skal komme gjennom statsbudsjettet, jordbruksoppgjøret og den løpende utformingen av landbrukspolitikken. Likevel er det grunn til å tro det er osteeksporten som blir sterkest berørt av å fjerne eksportsubsidiene.



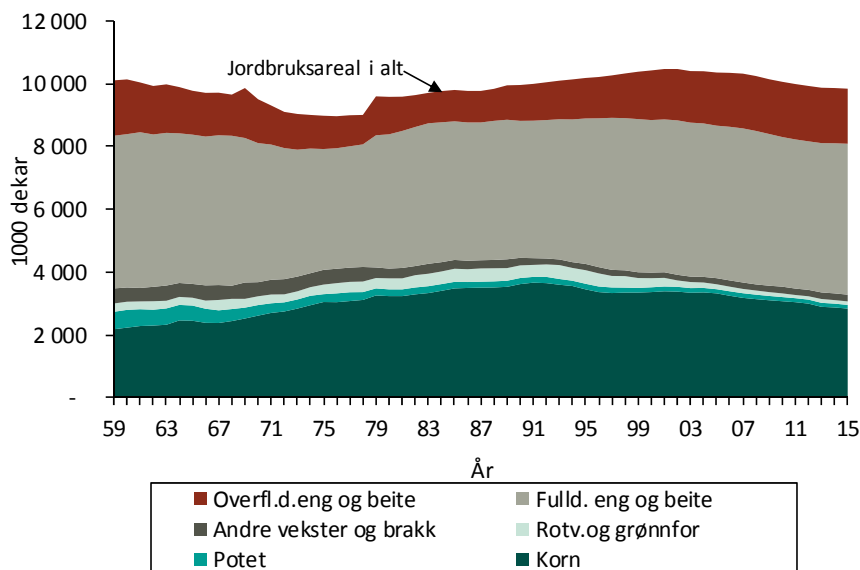
Foto: ©Åsmund Asdal/NIBIO

3 Ressurser i norsk jordbruk

Naturressursene danner grunnlaget for jordbruksdrift. Enten det er snakk om plante- eller husdyrproduksjon, er fotosyntesen grunnlaget. Areal og avlinger er stikkord i forbindelse med en presentasjon av naturressursene. Husdyrbestandene og genmaterialet er videre viktige ressurser. Humankapitalen står som en sentral innsatsfaktor i landbruket, selv om det i lang tid har vært en nedgang i sysselsettingen. Nedgangen i sysselsettingen har bl.a. med den kontinuerlige bruksnedleggelsen å gjøre. Landbruket er også en svært kapitalintensiv næring, og teknologi, maskiner og bygninger er viktige ressurser.

3.1 Naturressurser

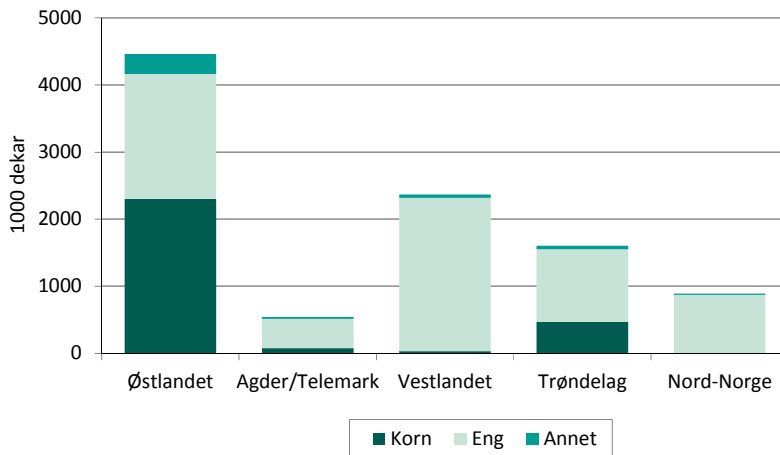
Ifølge Budsjettnemnda for jordbruket (2015) var 9,86 mill. dekar jordbruksareal i drift i 2014. Av dette var 8,10 mill. dekar fulldyrka. Det er registrert en nedgang på 6 prosent i jordbruksarealet fra 2001 til 2014. Kornarealet er redusert med 15 prosent fra toppåret 2001 til 2014. For fulldyrket eng, var arealet størst i 2002 og er redusert med 3 prosent til 2014. Overflatedyrket eng er økt med 7 prosent siden 2002.



Figur 3.1 Jordbruksarealet fordelt på hovedvekster, 1959–2015

Kilde: Budsjettnemnda for jordbruket (2015)

Korndyrkinga foregår i hovedsak på flatbygdene, både på Østlandet og i Trøndelag. Ellers er det gras og annet grovfôr som har størst betydning i Norge. Den geografiske fordelingen av vekstene har ikke bare klimatiske og topografiske årsaker. Landbrukspolitikken som har vært ført fra starten av 1950-tallet, har bidratt til å styre korndyrkingen mot flatbygdene hvor det er egnede dyrkingsforhold samtidig som det er tilgang på arbeidsplasser utenfor jordbruket. De grovfôrbaserte husdyrproduksjonene, som er både mer arbeidskrevende og mer inntektsbringende per arealenhet, er samtidig blitt kanalisert til distrikter hvor dyrkingsforholdene for korn er dårligere og mulighetene er mindre for å finne sysselsetting utenom bruket. Figur 3.2 viser arealfordelingen i ulike deler av landet.



Figur 3.2 Arealfordeling i ulike landsdeler 2014

Statistisk sentralbyrå (2015, foreløpige tall)

Klimaet i Norge gjør at avlingene per arealenhet er lavere enn i mange andre europeiske land. Innenfor landets grenser er det i tillegg markante klimatiske forskjeller. Det store spennet i breddegradene, de betydelige høydevariasjonene og kontrastene mellom kyst og innland, gir variasjonene i klimaet.

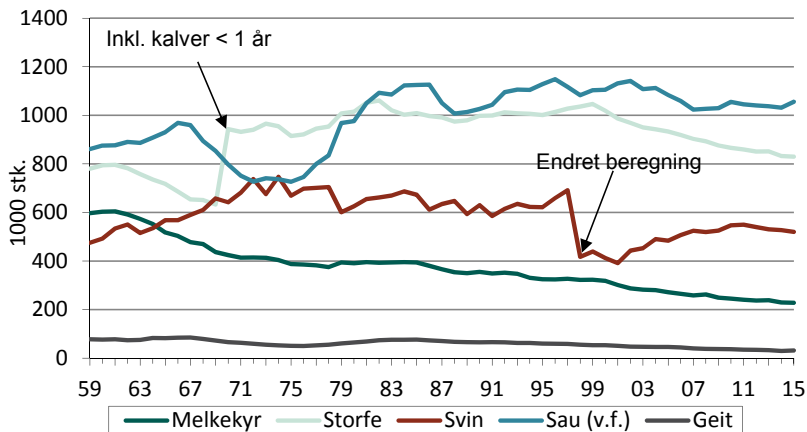


Foto: ©Asbjørn Veidal/NIBIO

3.2 Husdyr

De viktigste husdyrproduktene i norsk jordbruk er melk, kjøtt, egg og ull. I tillegg er også pelsdyrskinn og honning viktige produkter.

Figur 3.3 gir et inntrykk av hvordan den totale husdyrbestanden har endret seg for noen husdyrslag fra 1959 til 2015.



Figur 3.3 Antall husdyr. Utvalgte dyreslag, 1959–2015

Kilde: Budsjettnemnda for jordbruket (2015)

Melkekubestanden har gått jevnt nedover og er redusert fra 391 000 melkekyr i 1980 til 229 600 i 2014 (Budsjettnemnda for jordbruket, 2015). Nedgangen har sammenheng med at melkeforbruket og den totale melkeproduksjon er redusert, samtidig som melkeytelsen per ku har økt. I 2014 var ytelsen på over 7 100 liter. Siden 2001 har den totale melkeproduksjonen vært relativt stabil.

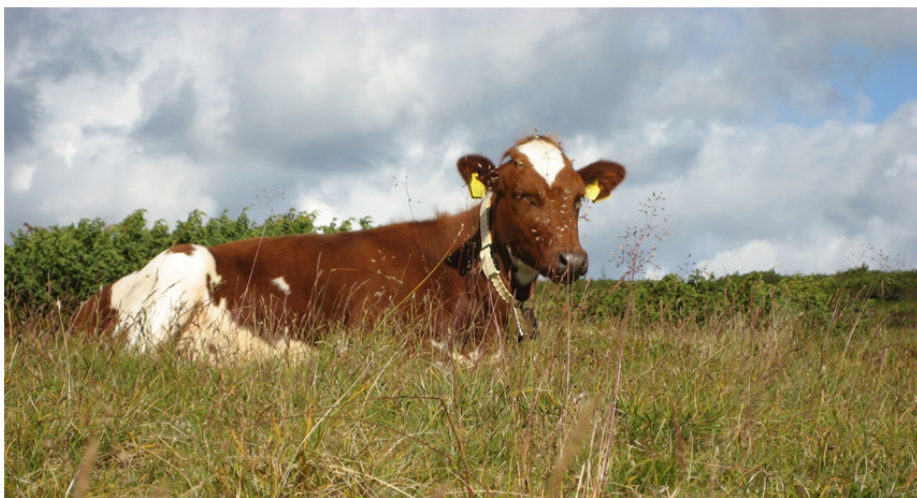


Foto: ©Svann Arne Lie

Antall kyr per melkeproduksjonsbruk har økt. Ved jordbruksstillingen i 1989 var det i gjennomsnitt 11,7 kyr per bruk. Antallet hadde økt til 24,6 i 2014 (Budsjettnemnda for jordbruket, 2015). I europeisk sammenheng har Norge små besetninger av melkeku.

Etterspørselen etter melk og melkeprodukter har vært fallende over mange år. Tendensen nå er et fortsatt fallende forbruk per innbygger av søt konsummilk, mens etterspørselen etter flere andre melkeprodukter har økt de siste årene. Melkemarkedet har vært regulert ved hjelp av leveransekvoter for produsentene siden 1983.

Antall storfe totalt har gått noe ned siden årtusenskiftet pga. reduksjon i melkeproduksjonen. Det var i 2014 omtrent 830 000 storfe i Norge (Budsjettnemnda for jordbruket, 2015). De siste årene er det produsert mindre norsk storfekjøtt enn markedet har etterspurt, og den økende underdekningen er dekket ved import.

Bestanden av svin varierer en del fra år til år. I perioder med overproduksjon eller underdekning av svinekjøtt har det blitt satt i verk ulike tiltak for å forsøke å bringe markedet i balanse.

Antall vinterfôra sau er i dag 10 prosent lavere enn i 2002, men omtrent uendret siden 2007. Nedgangen kan blant annet forklares med relativt dårlig lønnsomhet og at spesielt mindre enheter har lagt ned saueholdet i forbindelse med generasjonsskifte.



Foto: ©Lars Sandved Dalen/NIBIO

3.3 Bruksstørrelse, strukturutvikling og arbeidsforbruk

Antall jordbruksbedrifter har gått ned fra 99 382 i 1989 til 42 900 i 2014. Samtidig blir det gjennomsnittlige jordbruksarealet på de brukene som er i drift, stadig større. I 1999 var det i gjennomsnitt 147 dekar jordbruksareal per bruk, mens gjennomsnittsarealet i 2014 var 230 dekar. Av dette var omtrent 44 prosent leiejord. Leiejord har hatt økende betydning gjennom hele etterkrigstiden.

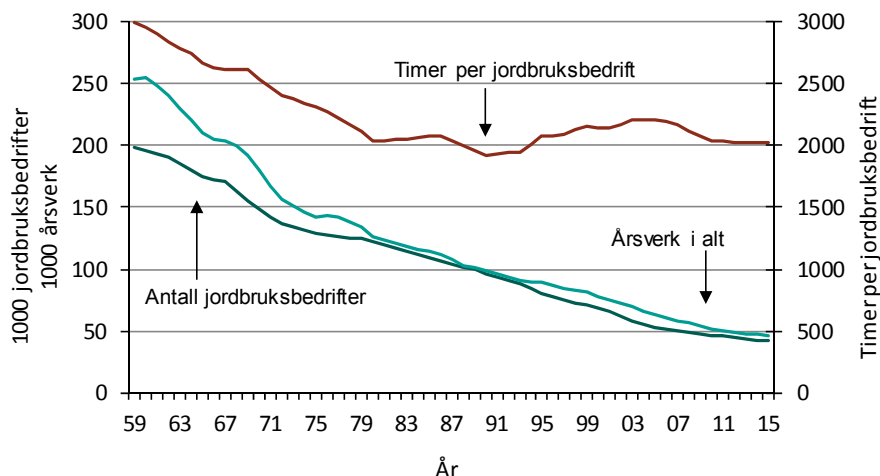
Strukturutviklingen i jordbruket kjennetegnes også ved at antall jordbruksbedrifter med husdyr har gått kraftig ned. Trenden er at produksjonen konsentreres om færre jordbruksbedrifter, uten at det samlede produksjonsvolumet går ned.

Både teknologisk utvikling og økonomisk tilpasning er årsaker til spesialisering og større enheter innenfor både husdyrhold og planteproduksjon. Siden 1975 har konsesjonsbestemmelser satt en øvre grense for dyretallet ved nyetableringer og utvidelser i fjørfehold og svinehold. Restriksjonene gjør at myndighetene kan holde en viss kontroll med strukturutviklingen i de kraftfØrkrevene produksjonene. I melkeproduksjon vil systemet med kvoter vØre begrensende pØ stØrrelsen av besetningene.

Antall eiere av landbrukseiendommer i Norge er redusert mye mindre enn antall jordbruksbedrifter. I 2014 var det 185 732 landbrukseiendommer i alt, en nedgang pØ ca. 4 900 siden 2006 (Statistisk sentralbyrå, 2015b). Om lag fire av fem landbrukseiendommer er bebodd.

De fleste norske gØrdsbruk blir drevet av familien som eier jordbruksbedriften. Det er vanlig Ø leie noe arbeidshjelp. I 2014 ble det utfØrt til sammen 47 000 Ørsverk i norsk jordbruk. (Budsjettnemnda for jordbruket, 2015).

Jordbruk og annet arbeid i kombinasjon har lange tradisjoner. Inntekt fra andre kilder enn gØrdsdrifta spiller en stadig stØrre rolle i de norske jordbrukshusholdningene.



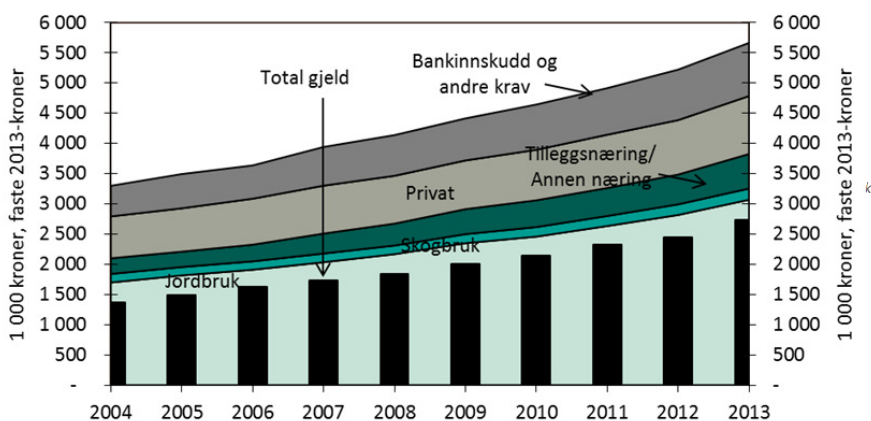
Figur 3.4 Antall bruk i drift, Ørsverk i alt og timer per bruk, 1959–2015

Kilde: Budsjettnemnda for jordbruket (2015)

3.4 Kapitalressurser

Landbruket er en kapitalintensiv næring. I Totalkalkylen for jordbruket beregnes kapital etter to prinsipper: «historisk kost» og «prisjustert saldoverdi». Totalkapitalen i jordbruket for 2013 blir da henholdsvis 107 mrd. og 140 mrd. kroner. Av dette er 52 mrd. kroner lånekapital.

Figur 3.5 viser sammensetning av alle eiendeler og total gjeld for brukene som var med i driftsgranskingene i perioden 2004–2013. Utviklingen er vist i faste 2013-kroner. På disse brukene har kapitalen i jordbruket økt over tid, og var 3,1 mill. kroner per bruk i 2013. I driftsgranskingene er «historisk kost» grunnprinsippet. Det medfører at det er størst usikkerhet knyttet til verdien av eiendeler med lang levetid (bygninger og jord). Etter denne metoden vil disse eiendelene i praksis bli verdsatt for lavt.



Figur 3.5 *Sammensetning og utvikling av alle eiendeler og gjeld (søyer) per brukerfamilie i 1 000 kroner, faste 2013-kr*

Kilde: Norsk institutt for landbruksøkonomisk forskning (2014)



Foto: ©Geir Harald Strand/NIBIO

4 Økonomien i jordbruket

4.1 Nasjonalt nivå

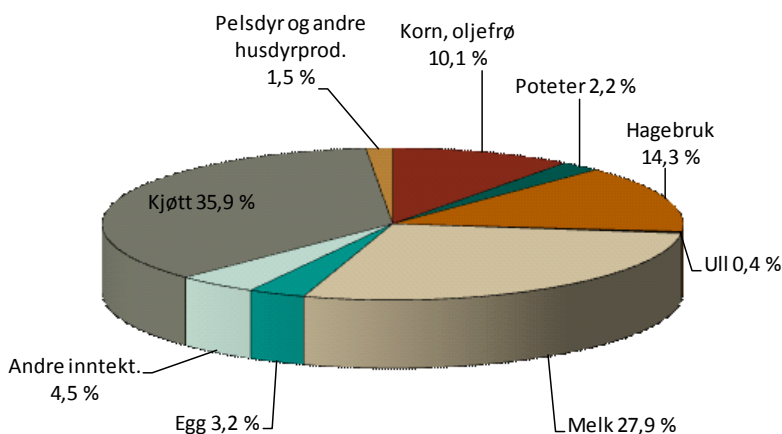
4.1.1 Jordbrukets samlede inntekter

Målt på produsentleddet var verdien av den samlede jordbruksproduksjonen i Norge på 41,8 mrd. kroner i 2014, inkl. alle tilskudd. Totalinntektene det enkelte år vil være påvirket av værforhold, markedsforhold og endringer i priser og tilskudd.

Jordbrukets samlede inntekter er et resultat av salg av produkter i markedet og tilskudd bevilget over statsbudsjettet.

Produksjonsinntekter utenom direkte tilskudd

Figur 4.1 viser hvordan bøndernes totale inntekter på 31,1 mrd. kroner fra salg av jordbruksprodukter eksklusive de direkte tilskuddene, fordelt seg på ulike produksjoner i 2014. Salg av melk og kjøtt er de dominerende inntektspostene.



Figur 4.1 Jordbrukets produksjonsinntekter fordelt på produksjoner 2014

Kilde: Budsjettnemnda for jordbruket (2015)

Inntektene fra de enkelte produksjonene (figur 4.1) vil variere en del fra år til år, avhengig av avsetningsforhold og endringer i priser og produserte mengder. Utslag av værforhold vil vanligvis ha mest å si for planteproduksjonene.

Tilskudd

Forholdene for jordbruksdrift, kostnader i produksjonen og de landbrukspolitiske målsettingene, gjør at en stor del av jordbrukets totale inntekter kommer via ulike

tilskudd over statsbudsjettet. Inntekter via tilskudd er ikke noe Norge er alene om, selv om nivå og omfang på støtten er forskjellig fra andre land.

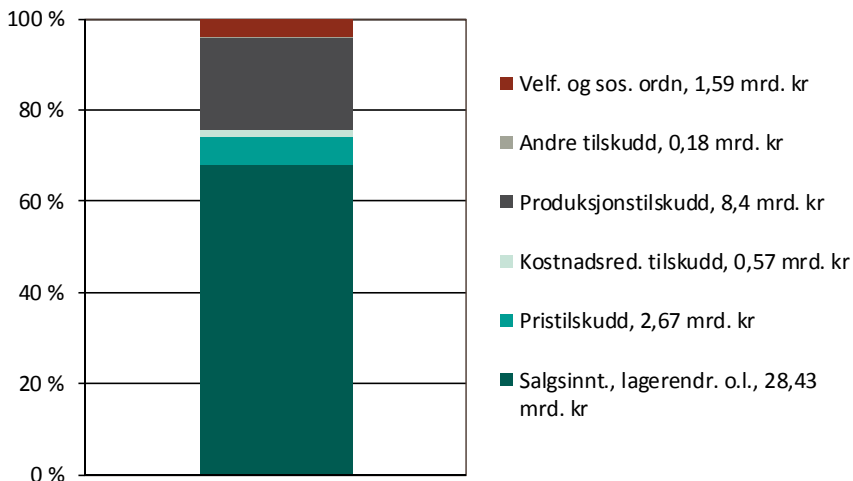
Tilskuddene er av ulik innretning avhengig av hvilke målsettinger de er ment å skulle oppfylle, og kan deles inn i noen hovedgrupper: pristilskudd, kostnadsreducerende tilskudd og direkte tilskudd (produksjonstilskudd). Videre har en tilskudd knyttet til velferdsmessige og sosiale ordninger i jordbruket.

Pristilskudd er tilskudd knyttet til produsert mengde via en sats per produsert enhet. Produksjonens størrelse vil altså avgjøre hvor mye produsenten oppnår i pristilskudd. Pristilskuddene kan ha lik sats over hele landet som f.eks. grunntilskudd på melk og kjøtt, eller være geografisk differensiert som distriktstilskuddene. Den geografiske profilen på distriktstilskuddene har til hensikt å utjevne inntektene mellom jordbruksbedrifter som er lokalisert i områder med ulike produksjonsvilkår.

Kostnadsreducerende tilskudd kan være tilskudd som gis for å redusere kostnadene ved investeringer, for eksempel ved bygging av driftsbygning.

Direkte tilskudd, eller produksjonstilskudd, er knyttet til bruken av produksjonsfaktorene. De viktigste produksjonstilskuddene er areal- og husdyrtilskuddene. Disse tilskuddene gis som en sats per areal- eller husdyrenhet, og kan være differensiert etter både geografisk område og etter jordbruksbedriftens størrelse. Fra 2014 betyr ikke lenger arealstørrelsen noe for tilskuddssatsen per dekar, mens det fortsatt er noe differensiering av satsene etter antall husdyr på hvert bruk. Den geografiske og strukturelle profilen på tilskuddene vil bestemme hva som oppnås av tilskudd og dermed bidra til å utjevne inntektene mellom jordbruksbedrifter med ulikt antall husdyr og i ulike områder av landet.

Figur 4.2 viser sammensetningen av jordbrukets totale inntekter fordelt på salgsinntekter og de ulike hovedgruppene av tilskudd. Pristilskuddene er skilt ut som egen gruppe, og salgsinntektene i figuren er derfor mindre enn produksjonsinntektene omtalt under avsnittet «Produksjonsinntektene», der pristilskuddene er innregnet.



Figur 4.2 Jordbrukets totalinntekt på 41,8 mrd. kr i 2014, fordelt på salgsinntekter o.l. og hovedgrupper av tilskudd

Kilde: Budsjettnemnda for jordbruket (2015)

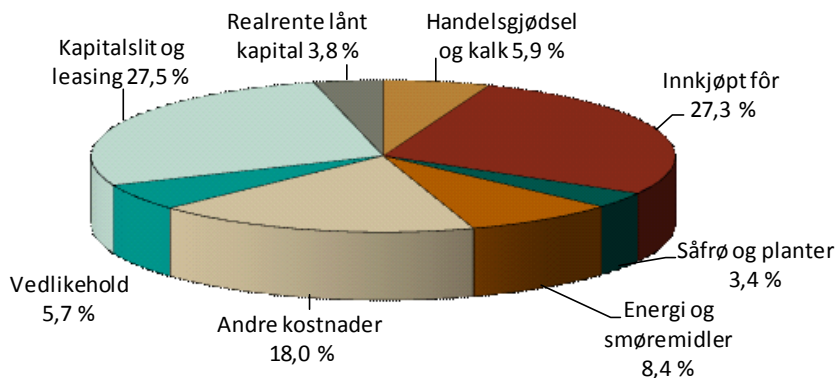
Virkemiddelpolitikken i landbruket fører ikke bare med seg offentlige utgifter, men også inntekter. Importerte førstoffer som nyttes i produksjonen av kraftfôr, ilegges toll for å bringe prisen opp på norsk prisnivå. Denne tollinntekten kan en si «finansierer» deler av pristilskuddet til norsk kornproduksjon. Statens nettoutgifter til offentlig støtte til landbruket er derfor noe mindre enn det som framgår av figur 4.2.

4.1.2 Jordbrukets samlede kostnader

Jordbrukets totale kostnader påvirkes av det generelle kostnadsnivået i samfunnet, de vilkår samfunnet setter for jordbruket, og de naturgitte forholdene for jordbruksdrift.

Kraftfôrprisen, gjennom kornprisene, er den viktigste kostnaden som kan påvirkes direkte gjennom jordbruksavtalen og som kan gi umiddelbar effekt på kostnadene i husdyrproduksjonene. Andre kostnader, knyttet til f.eks. struktur, kan reguleres via rammebetingelsene for jordbruksdrift. Reduserte priser på jordbruksprodukter er eksempel på endrede rammebetingelser som på sikt kan slå ut i strukturkostnadene i ulike produksjoner. Økte konsesjonsgrenser i kraftfôrbaserte husdyrproduksjoner og omsettbare melkekvoter, er andre eksempler på endrede rammebetingelser som over tid kan føre til endringer i strukturkostnader.

I figur 4.3 er jordbrukets samlede kostnader, slik de er beregnet i Totalkalkylen, fordelt på de ulike kostnadspostene. Jordbrukets totale kostnader for 2014 er beregnet til 27,9 mrd. kroner. Realrente på lånt kapital falt betydelig fra 2012 til 2013, men er nesten uendret fra 2013 til 2014. Kapitalslit (avskrivningene på bygninger, maskiner og redskaper osv.), innkjøpt fôr og «andre kostnader» er de største kostnadspostene. «Andre kostnader» er en samlepost for mange større og mindre kostnadsposter som f.eks. ensileringsmidler, emballasje, frakt, veterinær og forsikring.



Figur 4.3 Kostnadene i jordbruket fordelt på kostnadsarter 2014

Kilde: Budsjettnemnda for jordbruket (2015)

4.1.3 Økonomisk resultat på totalnivå

For resultatene på totalnivå, dvs. for norsk jordbruk samlet, legger en til grunn beregningene i Totalkalkylen for jordbruket. I Totalkalkylen utarbeides det to regnskapsserier; registrert og normalisert regnskap. Registrert regnskap vil si det faktiske resultatet som er oppnådd i vedkommende år. I den normaliserte serien blir noen av de årlige svingningene som skyldes værforhold og andre variable faktorer, jevnet ut. Normaliseringen har størst betydning for planteproduksjonene ettersom nivåvariasjonene fra år til år er størst i disse produksjonene.

I tabell 4.1 er resultatet etter de to regnskapsseriene i Totalkalkylen gjengitt for årene 2008–2014. Resultatmålet som er brukt, er vederlag til arbeid og egenkapital i millioner kroner og i kroner per årsverk, dvs. godtgjøringen til alt arbeid og egenkapital etter at alle øvrige kostnader inkludert renter på lånt kapital, er dekket.

Utviklingen i vederlaget til arbeid og egenkapital per årsverk fra normalisert regnskap blir lagt til grunn for vurderingen av inntektsutviklingen i jordbruket i jordbruksforhandlingene. Inntektsutviklingen i jordbruket sammenholdes ofte med inntektsutviklingen for noen sammenligningsgrupper, bl.a. industriarbeidere. I perioden 2008–2014 økte årsverksinntekten i jordbruket med 56,9 prosent, mens årsverksinntekten for timelønte i industrien økte med 21,6 prosent. Tar en hensyn til virkningen av jordbruksfradraget som ble innført i 2000 og deretter gradvis er trappet opp, har jordbruket hatt en økning på 53,5 prosent i perioden.

Inntektene for jordbrukere og industriarbeidere i tabell 4.1 er ikke uten videre sammenlignbare, men tabellen gir likevel uttrykk for forskjeller både i inntektsnivå og inntektsutvikling per årsverk mellom de to gruppene.

De til dels store sprangene i jordbruksinntekten mellom år også for den normaliserte serien, skyldes særlig variasjoner i markedssituasjonen for husdyrprodukter og i kostnadene fra år til år. Virkningen av inntektsfradraget er innarbeidet i én serie i tabell 4.1. Resultatet per årsverk viser en mindre nedgang/sterkere økning enn på totalnivå. Det skyldes at det blir stadig færre årsverk å fordele totalresultatet på. Inntektene per sysselsatt i jordbruket øker i perioden sett under ett på grunn av effektiviseringer i produksjonen.



Foto: ©Asbjørn Veidal/NIBIO

Tabell 4.1 Vederlag til arbeid og egenkapital ifølge Totalkalkylens registrerte og normaliserte regnskap 2008–2014. mill. kr og kr/årsverk, årslønn for industriarbeidere

	2008	2009	2010	2011	2012	2013	2014
Registrert regnskap							
mill. kr	10 883	10 695	11 851	11 164	11 973	12 625	13 908
endr. %	14,0	-1,7	10,8	-5,8	7,2	5,4	10,2
kr per årsverk	194 000	199 200	230 600	221 900	243 400	262 500	295 900
endr. %	19,1	2,7	15,8	-3,7	9,7	7,8	12,7
Normalisert regnskap							
mill. kr	10 055	11 187	12 228	11 908	12 729	12 454	13 215
endr. %	-0,6	11,3	9,3	-2,6	6,9	-2,2	6,1
kr per årsverk	179 200	208 300	237 900	236 700	258 700	258 900	281 200
endr. %	3,8	16,2	14,2	-0,5	9,3	0,1	8,6
kr per årsverk inkl. effekt av jordbr.fradrag	202 500	232 300	263 700	262 000	289 300	288 900	310 900
endr. %	3,6	14,7	13,5	-0,6	10,4	-0,1	7,6
Industriarbeidere¹							
årslønn	354 400	367 400	378 600	391 800	406 300	419 800	431 100
endr. %	5,7	3,9	3,6	4,4	4,1	3,5	3,0

1) Timelønte industriarbeidere i NHO-bedrifter

Kilde: *Budsjettnemnda for jordbruket (2015) og NOU 2015:6*

4.1.4 Jordbruk og næringsmiddelindustri i regionaløkonomisk sammenheng

I dette avsnittet omtales jordbrukets og næringsmiddelindustriens betydning i de enkelte fylkene for 2012. Bruttoprodukt og antall sysselsatte er her benytt som indikator på hva jordbruk og næringsmiddelindustri betyr i de enkelte fylkene.

For landet som helhet var bruttoproduktet i jord- og skogbruket på 17,8 mrd. kroner i 2012, hvorav jordbruket sto for 13,1 mrd. (73,5 prosent). Til sammenligning var bruttoproduktet i næringsmiddelindustrien på 35,0. mrd. kroner. For landet som helhet var sysselsettingen i jord- og skogbruket på 53 842 personer i 2011, hvorav jordbruket sto for 47 860 personer (88,9 prosent). Til sammenligning var sysselsettingen i nærings- og nytelsesmiddelindustrien på 53 300 personer.

De fylkesvise dataene fra 2012 viser bl.a. at Rogaland er det største jordbruksfylket, både målt i bruttoprodukt (1 897 mill. kr.) og i sysselsetting (5 971 sysselsatte). Målt som andel av totalt bruttoprodukt og sysselsetting i fylket, er det imidlertid i Nord-Trøndelag jordbruket betyr mest, der står jordbruket for 3,5 prosent av fylkets totale bruttoprodukt og 6,3 prosent av fylkets totale sysselsetting.

Ser man på nærings- og nytelsesmiddelindustrien var det Hordaland som hadde høyest bruttoprodukt i 2012 på 4 026 mill. kr. Fylket som sysselsatte flest innen nærings- og nytelsesmiddelindustrien i 2012 var Rogaland med 5 400 sysselsatte. Målt som andel av totalt bruttoprodukt er det Sogn og Fjordane med 3,97 prosent som betyr mest for nærings- og nytelsesmiddelindustrien, mens målt som andel av total sysselsetting i fylket, er det Finnmark på 3,53 prosent som betyr mest.

Tabell 4.2 Bruttoprodukt (BP) og sysselsatte personer i jordbruk og næringsmiddelindustri. Fylker, 2012

	Jordbruk				Nærings- og nytelsesmiddelindustri			
	BP		Sysselsetting		BP		Sysselsetting	
	Mill. kr	% ¹⁾	Per-soner	% ¹⁾	Mill. kr	% ¹⁾	Per-soner	% ¹⁾
Østfold	662	0,83	2 307	1,89	2 155	2,71	4 100	3,37
Akershus	510	0,24	2 145	0,80	2 923	1,40	3 800	1,42
Oslo	5	0,00	291	0,06	3 425	0,79	4 900	1,05
Hedmark	1132	2,02	3 919	4,46	1 363	2,43	2 700	3,08
Oppland	1323	2,43	4 836	5,46	779	1,43	1 600	1,81
Buskerud	499	0,55	2 075	1,60	1 102	1,21	1 500	1,16
Vestfold	477	0,66	1 610	1,52	1 820	2,50	2 900	2,73
Telemark	254	0,48	1 315	1,69	256	0,48	700	0,90
Aust-Agder	144	0,44	739	1,48	153	0,46	600	1,20
Vest-Agder	241	0,35	1 099	1,25	478	0,70	1 200	1,37
Rogaland	1897	0,90	5 971	2,30	3 598	1,71	5 400	2,08
Hordaland	595	0,28	2 664	1,00	4 026	1,90	4 900	1,84
Sogn og Fjordane	774	2,00	2 790	4,90	1 536	3,97	2 000	3,51
Møre og Romsdal	867	0,84	2 978	2,20	3 136	3,05	3 800	2,81
Sør-Trøndelag	977	0,84	3 714	2,35	3 303	2,84	4 500	2,85
Nord-Trøndelag	1401	3,52	4 018	6,33	998	2,51	1 600	2,52
Nordland	886	1,12	3 024	2,54	2 235	2,84	3 400	2,86
Troms	346	0,63	1 434	1,73	1 067	1,94	2 300	2,77
Finnmark	109	0,44	931	2,35	664	2,66	1 400	3,53
Landet	13 099	0,64	47 860	1,79	35 017	1,80	53 500	2,00

1) I prosent av totalt bruttoprodukt/sysselsetting for fylket

Kilder: Statistisk sentralbyrå 2015c, 2015d og 2015e'



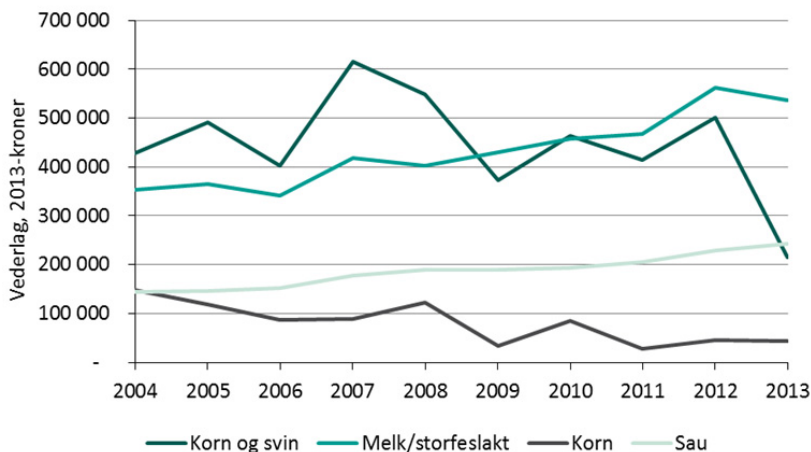
Foto: ©Ragnar Våga Pedersen/NIBIO

4.2 Økonomisk resultat på ulike typer av bruk

Jordbruket består av mange enkeltbruk spredt over hele landet med ulik størrelse og produksjonsform. Totalkalkylen for jordbruket viser samlet økonomiske resultat for jordbruket i Norge, mens driftsgranskingene i jord- og skogbruk som NIBIO, tidligere NILF, utfører, viser hvordan økonomien er for ulike typer av bruk. Driftsgranskingen omfatter regnskap fra i ca. 900 bruk fra hele landet der en vesentlig del av familiens totalinntekt kommer fra bruket. Materialet grupperes etter landsdel, bruksstørrelse og driftsform.

Vederlag til arbeid og egenkapital framkommer når en tar inntektene i jordbruket og trekker fra alle kostnadene med unntak av lønn til leid hjelp. I kostnadene ligger også jordbrukets andel av familiens gjeldsrenter. Vederlaget til arbeid og egenkapital er godtgjøring for alt arbeid og brukerfamiliens egenkapital innsatt i produksjonen.

Figur 4.4 viser vederlag til arbeid og egenkapital per bruk for utvalgte driftsformer siste tiårsperiode. De første årene av tiårsperioden er vederlaget høyest for bruk med kombinasjon av korn- og svinproduksjon. Store utslag skyldes både avlingsmessige og markedsmessige forhold. Melk- og storfekjøttproduksjon er mindre påvirket av avlingsvariasjoner, og prisvariasjonen er relativt liten.



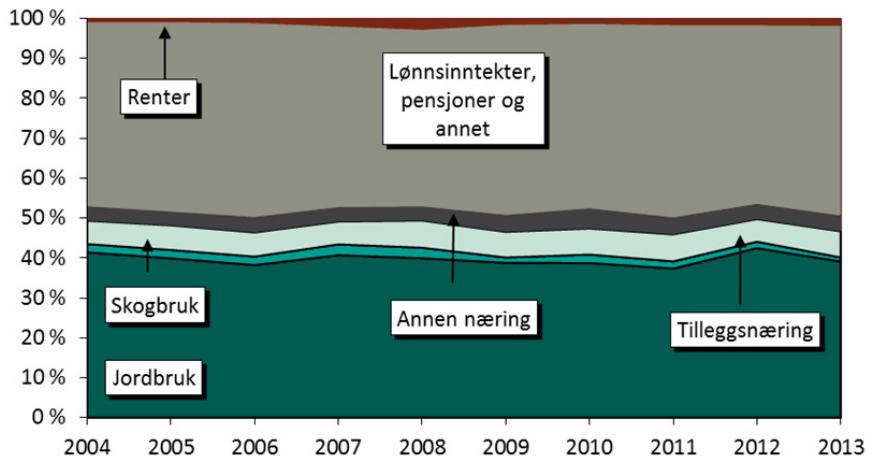
Figur 4.4 Vederlag til arbeid og egenkapital per jordbruksbedrift for noen typer av bruk 2004–2013. Faste 2013-kroner

Kilde: Norsk institutt for landbruksøkonomisk forskning (2014)

Resultatet i ensidig kornproduksjon er svært påvirket av avlingene det enkelte året, men prisene spiller også en rolle. Produksjon av sauekjøtt påvirkes bl.a. av beiteforholdene og av kjøttprisene. De forskjellige produksjonene har svært ulik gjennomsnittlig arbeidsinnsats. Av de fire viste produksjonene, er det melk og storfeslakt som har størst arbeidsforbruk med ca. 2 årsverk á 1 845 timer. Kombinasjonen korn og svin har 1,6 årsverk, sauehold ca. 1,3 årsverk og ensidig kornproduksjon knapt 0,5 årsverk. Produksjonsomfanget per bruk i disse driftsformene har økt i perioden.

Figur 4.5 viser sammensetningen av brukerfamiliens samlede inntekter i perioden 2004–2013. Jordbrukets andel av brukerfamiliens samlede inntekter utgjorde i 2013 39 prosent. 48 prosent av brukerfamiliens samlede inntekter hadde tilknytning til

totalressursene på bruket. Det betyr at 9 prosent av alle inntektene kom fra skogbruk, tilleggsnæring og fra verdien av familiens arbeid på nyanlegg tilknyttet bruket.



Figur 4.5 Prosentvis sammensetning av brukerfamiliens samlede inntekter 2004–2013

Kilde: Norsk institutt for landbruksøkonomisk forskning (2014)



Foto: ©Dan Aamlid/NIBIO

5 Produksjon, bearbeiding og forbruk av jordbruksvarer

Produksjonen av jordbruksvarer har vært rettet mot å dekke det innenlandske forbruket av de varer det er naturlig å produsere i Norge. Av klimatiske årsaker, men også arealmessige, er det imidlertid begrenset hvor stor del av forbruket som kan produseres i Norge.

5.1 Verdikjeden for matvarer i Norge

Både omsetningsformene og omfanget av bearbeiding av jordbruksvarer, kan variere mye. Den enkleste omsetningsformen er direkte salg fra produsent til forbruker av et ubearbeidet produkt for umiddelbart konsum, f.eks. jordbær solgt fra veikanten. De aller fleste jordbruksprodukter går likevel gjennom ett eller flere ledd før de selges i butikk, enten ved at produktet pasteuriseres, deles, fryses, bearbeides videre etc., eller ved at det inngår som ett av flere råstoff i framstilling av et produkt.

5.1.1 Førstehåndsomsetningen

Salg fra bonde til neste ledd i verdikjeden har i prinsippet tre kanaler:

1. Salg gjennom samvirkeselskapene
2. Salg til andre frittstående bedrifter som detaljister, grossister, slakterier og videreforedlingsbedrifter
3. Direkte salg til forbruker, ved selvlukk, gårdssalg, dørsalg osv.

Betydningen av de ulike omsetnings-systemene er avhengig av type produkt. For husdyrprodukter betyr omsetning gjennom samvirket mest, med frittstående bedrifter som nest viktigste omsetningsvei. For hagebruksprodukter og poteter er frittstående bedrifter det som er viktigst. Mesteparten av kornet selges via samvirket. Salg direkte til forbruker betyr totalt sett lite, men er likevel av betydning for visse frukt-, bær- og grønnsakslag, poteter og egg. Totalt sett er det samvirket som har størst andel av førstehåndsomsetningen av landbruksvarer i Norge.



Foto: ©Erling Fløistad/NIBIO

5.1.2 Videreforedling

Matindustrien² er en stor avtaker av landbruksprodukter og mye av viderefordelingen skjer her. Industrien har derfor også stor betydning for verdiskaping og sysselsetting med sine omlag 48 000 sysselsatte, over 2 000 bedrifter og med en produksjonsverdi³ på 176,7 mrd. kr i 2013.

Tabell 5.1 Hovedtall for norsk matindustri

År	Virksomhet	Antall Bedrifter	Antall Sysselsatte ⁴	Produksjonsverdi, mill. kr
1990	Matindustri	1 918	49 348	75 083
	Industrien totalt	11 390	276 939	304 655
2012	Matindustri	2 027	47 798	169 917
	Industrien totalt	14 438	224 441	751 956
2013*	Matindustri	2 006	47 874	176 721
	Industrien totalt	14 202	228 243	778 645

Kilde: Kårstad (2015)

Tabell 5.2 Matindustri, fordeling etter sektor, 2013

Sektor	Antall sysselsatte	Produksjonsverdi, mill. kr
Kjøtt og kjøttvarer	11 710	38 964
Fisk og fiskevarer	10 201	43 056
Meierivarer og iskrem	6 378	21 127
Konserves/potet	1 439	4 825
Andre matvarer	14 735	51 451
Drikkevarer	3 411	17 298

Kilde: Kårstad (2015)

5.1.3 Engros- og dagligvarehandelen

Mesteparten av de bearbejdede matvarene distribueres og omsettes gjennom varehandelen. I tabell 5.4 presenteres nøkkeltall for antall bedrifter, antall sysselsatte og omsetning for engros- og butikkhandelen med mat- og drikkevarer.

² Matindustri skiller seg fra nærings- og nytelsesmiddelindustri i tabell 4.2 ved at tobakksindustrien er utelatt.

³ Produksjonsverdi er omsetning korrigeret for endringer i beholdning verdige varer, varer i arbeid og varer og tjenester kjøpt for videresalg.

⁴ Sysselsettingstall er her hentet fra strukturstatistikken som henter tallene på detaljert nivå fra registerbasert statistikk. Tallet avviker derfor noe fra tallet i nasjonalregnskapet (tabell 4.2) som beregner sysselsetting med utgangspunkt i lønnskostnader for næringene.

Tabell 5.3 Antall bedrifter, sysselsatte og omsetning innen engros- og butikkhandelen med mat- og drikkevarer

	Virksomhet ^{1, 2}	Antall bedrifter	Antall sysselsatte	Omsetning, mill. kr
1996	Engroshandel	1 870	16 667	110 986
	Butikkhandel	10 372	62 223	85 204
2012	Engroshandel	1 862	16 401	242 494
	Butikkhandel	8 457	80 195	185 568
2013*	Engroshandel	1 844	16 423	262 420
	Butikkhandel	8 512	80 003	190 962
% Endring 1996–2012	Engroshandel	–1,4 %	–1,5 %	136,4 %
	Butikkhandel	–17,9 %	28,6 %	124,1 %

1) Engroshandel er summen av undergruppene 46.31–46.39 i varehandelsstatistikken til SSB

2) Butikkhandel er summen av undergruppene 47.11–47.29 i varehandelsstatistikken til SSB

* foreløpige tall

Kilde: Statistisk sentralbyrå (2015f)

I løpet av 90-tallet skjedde det store endringer innen omsetningen av matvarer i Norge. I 1990 hadde fire konsern hånd om ca. 46 prosent av omsetningen innen detaljhandelen med dagligvarer. I 2014 var dette tallet økt til over 96 prosent. De fire store kjedene er Coop Norge (tidligere Forbrukersamvirket), ICA Norge AS, REMA 1000 Norge AS og NorgesGruppen ASA.

Gruppene/konsernene har i løpet av denne tiden utvidet sine funksjoner fra kjeder på detaljistnivå, til å omfatte også grossistfunksjonene. I oktober 2014 ble ICA Norge AS solgt til Coop Norge. I mars 2015 ble salget gitt godkjenning fra Konkurransetilsynet.



Foto: ©Anders R. Nordlund

Tabell 5.4 Utvikling i total omsetning (i mill. kroner, eks. mva.) og kjedenes årlige andel av omsetningen i utvalgte år

År	Total omsetning	ICA Norge	Norgesgruppen	REMA 1000	Coop Norge	Øvrige ¹⁾
2001	86 949	24,5 %	34,1 %	16,2 %	24,5 %	0,7 %
2012	148 100	12,3 %	38,5 %	22,2 %	23,3 %	3,7 %
2014	160 145	10,5 %	39,9 %	23,7 %	22,3 %	3,6 %

1) I 2010 avsluttet Bunnpris sitt samarbeid med Norgesgruppen. Bunnpris sin markedsandel inngår i «Øvrige» f.o.m. 2010

Kilde: Nielsen Norge (2014 og 2015)

5.2 Produksjon, forbruk og omsetning av noen jordbruksvarer

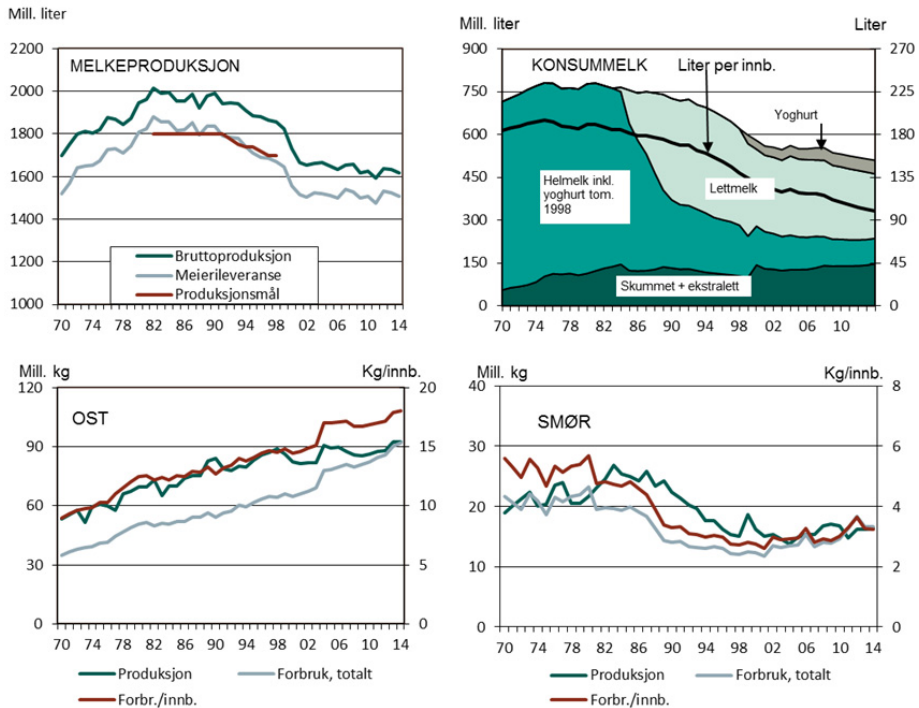
I dette kapitlet er utviklingen i forbruk og produksjon gjengitt for en del viktige varer i norsk jordbruk. Forbruket er beregnet på engrosnivå. Faktisk forbruk vil ligge lavere på grunn av svinn i omsetningskjeden og hos forbruker.

5.2.1 Melk og melkeprodukter

Totalforbruket av melk gikk relativt kraftig ned fra midten av 1980-tallet til 2000-tallet, men har endret seg relativt lite deretter. Pga. befolkningsveksten går imidlertid forbruket (regnet ut fra meierileveransen) fortsatt jevnt nedover pr. innbygger og er nå på ca. 65 prosent av nivået midt på 80-tallet. Forbruksutviklingen har imidlertid vært ulik produktgruppene imellom. Nedgangen har særlig kommet på konsummilk og smør mens forbruket av yoghurt og ost har økt jevnt. Økt konkurranse fra andre produkter, særlig på pris, fokus på kosthold og helse og endrede spisevaner, forklarer mye av den langsiktige endringen. Siden fortjenesten er høyest ved salg av konsummilk, har en slik forbruksutvikling negative økonomiske konsekvenser for melkeprodusentene.

Som følge av forbruksutviklingen, og reduserte eksportmuligheter på grunn av WTO-avtalen, er melkeproduksjonen redusert. Meierileveransen har siden 2000, variert noe over 1 500 mill. liter. Unntaket var 2011 da meierileveransen var under 1 500 mill. liter.

Antall meierier innen meierisamvirket er redusert fra 107 i 1993 til 31 i 2014.



Figur 5.1 Produksjon og forbruk av melk og melkeprodukter, 1970–2014

Kilder: Helsedirektoratet (2015) og Budsjettmemnda for jordbruket (2015)

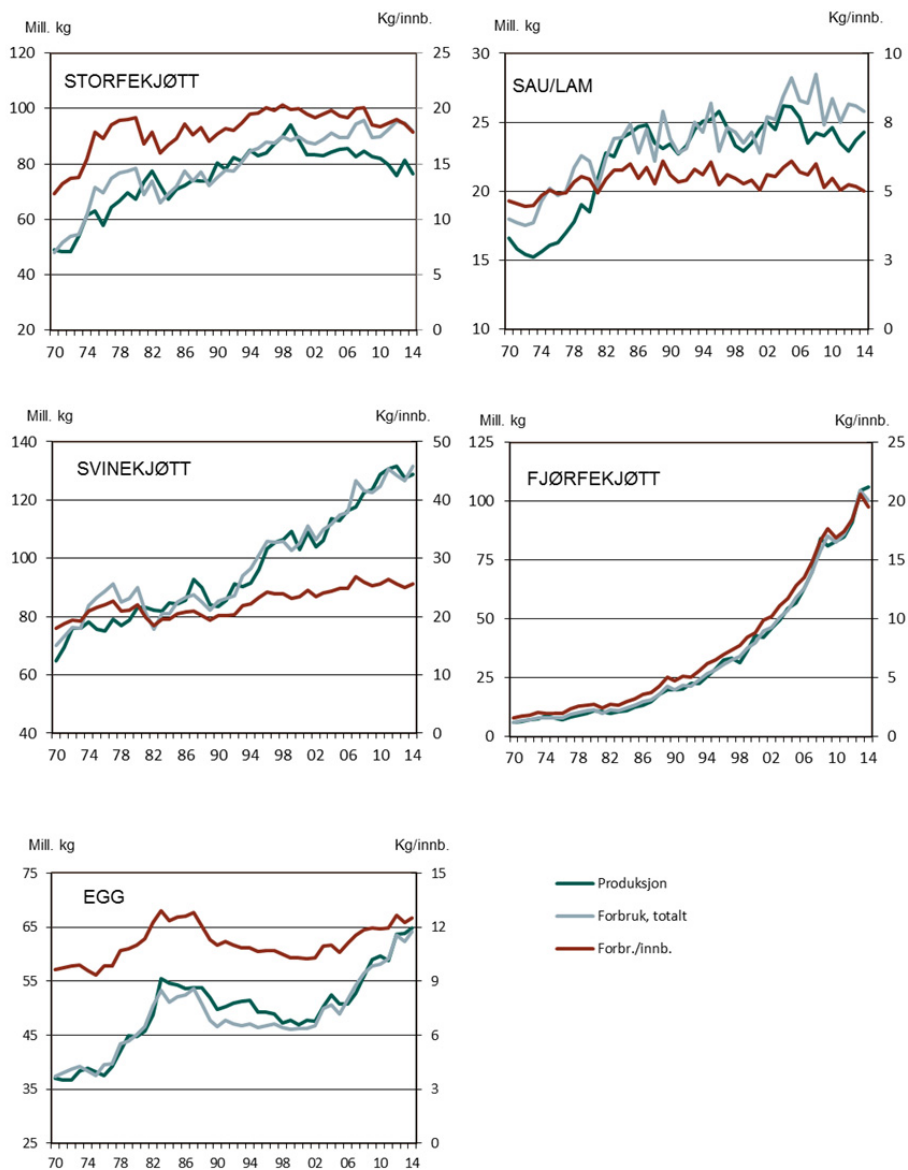
5.2.2 Kjøtt og egg

Totalforbruket av kjøtt har økt mer eller mindre uavbrutt de tre siste tiårene, med 2013 som et foreløpig historisk toppunkt. Forbruket av kjøtt fra husdyr, dvs. storfe og kalv, sau/lam, svin og fjørfe, var da på 358 600 tonn, ca. 90 prosent høyere enn tidlig på 1980-tallet. Dette tallet er eksklusiv grensehandel og biprodukter. Pga. befolkningsveksten, blir økningen noe lavere pr. innbygger. Produksjonen i 2013 var noe lavere enn forbruket, 341 500 tonn. Differansen, som for det meste gjelder storfekjøtt, dekkes av import.

Produksjon og forbruk av egg viser en økning de siste årene etter en periode med små endringer.



Foto: ©Image100 LTD



Figur 5.2 Produksjon og forbruk av kjøtt og egg, 1970–2014

Kilder: Helsedirektoratet (2015) og Budsjettmemnda for jordbruket (2015)

Tabell 5.5 Antall slakterier innen samvirket og private aktører

	1990	2000	2010	2014
Nortura	34	28	15	16
Private ¹	50 ²	29	22	20

1) Inkluderer også fjørfeslakterier, 2) 1989

Kilde: Kjøtt- og fjørfeforbruket i Norge (2015) Budsjettnemnda for jordbruket (2015)

Tabell 5.6 Antall eggpakkerier i samvirket og private aktører

	1990	2000	2010	2014
Nortura	18	8	5	4
Private	1)	7	1)	8

¹⁾ Ikke tall for 1990 og 2010

Kilde: Kjøtt- og fjørfeforbruket i Norge (2015) og Budsjettnemnda for jordbruket (2015)

5.2.3 Planteprodukter

Figur 5.3 viser utviklingen i produksjon og forbruk av de viktigste planteproduksjonene i Norge; korn, poteter, grønnsaker, frukt og bær.

Korn, melvarer og kraftfôr

Det meste av norskprodusert korn nyttes til dyrefôr som kraftfôr. Av en normalårsproduksjon på ca. 1 mill. tonn, vil omtrent 80 prosent gå til kraftfôr.

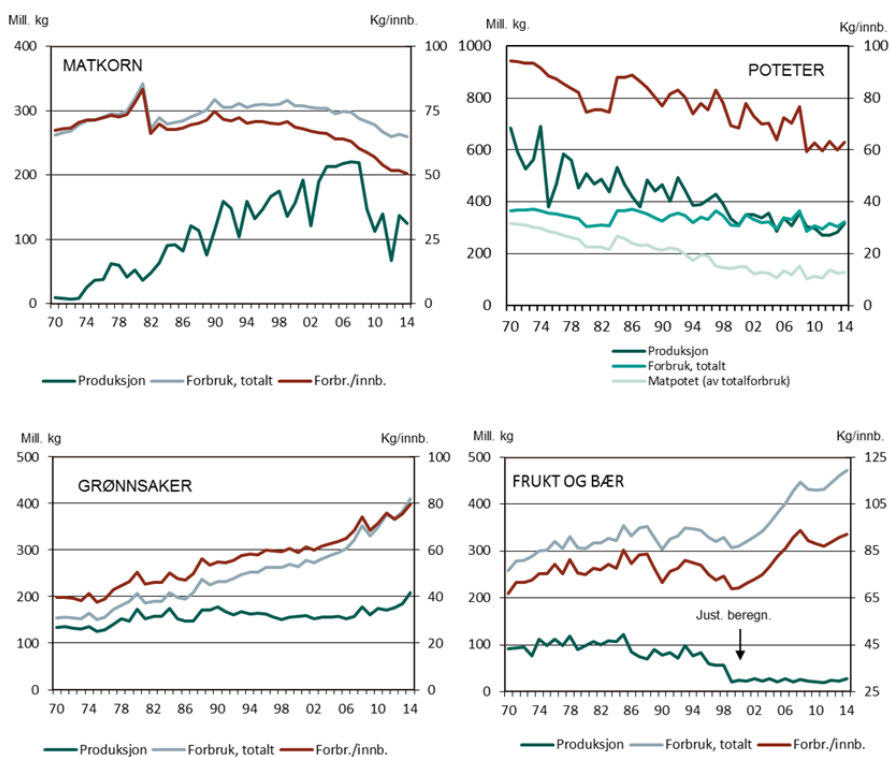
Den norskproduserte andelen av matkornforbruket har økt betydelig fra 1970 og fram til i dag, men både mengde og kvalitet kan variere mye mellom år på grunn av utslagene av værforholdene. Mye av nedgangen de siste årene forklares av værforholdene, jf. figur 5.3. For 2014 er andelen beregnet til 48 prosent mens den var 26 prosent i 2012.

Det er nå fire hovedanlegg (møller) som produserer og distribuerer matmel til det innenlandske markedet. I tillegg er det en rekke mindre møller for spesialsortimenter osv.

Poteter og hagebruksprodukter

I figur 5.3 er utviklingen i nettoproduksjonen, totalforbruket og andelen matpotet til direkte konsum gjengitt.

Det totale potetforbruket har gått ned, særlig av matpotet. Forbruket av bearbejdede potetprodukter har imidlertid økt. En betydelig del av matpotetforbruket består av importerte poteter, men mengden varierer en del fra år til år avhengig av norsk produksjon. I 2014 ble det importert 53 mill. kg matpoteter, eller 41 prosent av forbruket. I 2011 var tilsvarende tall 28 prosent.



Figur 5.3 Produksjon og forbruk av matkorn, poteter og hagebruksprodukter, 1970–2014

Kilder: Helsedirektoratet (2015) og Budsjettnemnda for jordbruket (2015)

Forbruket av grønnsaker, frukt og bær har økt over tid mens produksjonen ikke er så mye endret. Den lave andelen av norskprodusert frukt skyldes at klimaet er sterkt begrensende for hva en kan produsere av de slagene som etterspørres. Fram til 1999 er produksjon i villahager med i figur 5.3, men er deretter utelatt pga. usikre oppgaver. Dette slår særlig ut for frukt og bær og gir et fall i grafene i figuren.

Markedet for frukt og grønt har skilt seg fra annen omsetning av landbruksvarer i Norge ved at samvirket har hatt en mindre markedsandel. Gartnerhallen var samvirkeorganisasjonen innen grøntsektoren, dvs. for poteter, grønnsaker, frukt, bær og blomster. Gartnerhallen hadde tidligere en rolle som grossist, men er nå i første rekke en produsentorganisasjon. Gartnerhallen representerer mer enn 70 prosent av de norske frukt-, grønt- og potetprodusentene og 50–60 prosent av produksjonen.

5.2.4 Økologisk produksjon og omsetning

I 2009 la Landbruks- og matdepartementet fram en handlingsplan for å nå målet om 15 prosent økologisk produksjon og forbruk i 2020. Dette målet innebærer at 15 prosent av det norske jordbruksarealet og 15 prosent av husdyrholdet skal være økologisk. (Landbruks- og matdepartementet, 2009a). Senest i august 2015 fastholder Landbruks- og matdepartementet dette målet i en artikkel med overskriften: Innan

2020 skal 15 prosent av Noregs produksjon og forbruk av mat vera økologisk (Landbruks- og matdepartementet, 2015d). I artikkelen blir det også fastslått at det blir krevende å nå dette målet. I jordbruksavtalen 2015 ble avsatte midler til utviklingstiltak innen økologisk landbruk redusert med to mill. kr fra 2014. Det ble avsatt av 30 mill. kr til dette formålet.⁵

Produksjon av økologiske produkter

Tabell 5.8 gir noen hovedtall for økologisk produksjon fra 2009 og fram til 2014. Av tabellen ser vi at antall driftsenheter som driver økologisk har blitt redusert etter 2009. Andelen økologisk areal var i 2014 på 4,7 prosent av totalt dyrket areal.

Tabell 5.7 Hovedtall for økologisk produksjon i Norge 2009–2014

	2009	2010	2011	2012	2013	2014
Antall driftsenheter	2 851	2 814	2 725	2 577	2 368	2 225
Økologisk drevet areal, i dekar	439 556	469 849	501 646	501 955	478 251	461 318
Areal i karens, i dekar	127 574	101 016	60 904	50 639	43 998	38 743
Økologisk drevet areal i % av totalareal	4,3	4,7	5,0	5,1	4,9	4,7

Kilde: Landbruksdirektoratet (2009–2015)

Tabell 5.8 Økologisk drevet areal, fordelt på kulturer, 2014

	Totalt areal 2014, daa	Økologisk areal 2014, daa	Prosent endring fra 2013	Prosent økologisk areal av totalt areal
Eng og beite	6 633 580	381 553	-4,0	5,8
Korn og oljevekster	2 888 074	69 647	-1,5	2,4
Engfrø og annet frø	41 458	4 019	17,4	9,7
Poteter	123 452	918	-16,9	0,7
Grønnsaker	68 283	2 255	-17,8	3,3
Frukt og bær	45 760	2 340	-3,3	5,1

Kilde: Landbruksdirektoratet 2015 og PT-900, omgang 141510

⁵ Landbruks- og matdepartementet. 2015c.

Tabell 5.9 Antall husdyr i økologisk drift i 2012 og 2013 og antall økologiske husdyr, prosent av totalt antall husdyr i 2013

	Antall dyr i økologisk drift		Antall dyr totalt 2014	Prosent dyr i økologisk drift av totalen 2014
	2013 ⁶	2014 ⁷		
Melkekyr	9 090	8 486	223 746	3,8
Ammekyr	4 060	4 000	75 686	5,3
Øvrige storfe	18 402	17 701	538 429	3,3
Sauer/lam	37 356	32 849	1 031 622	3,2
Avlspurker	274	225	90 422	0,2
Slaktegris	1 449	2 007	449 553	0,4
Verpehøns over 20 uker	120 955	175 895	4 228 637	4,2

Kilde: Landbruksdirektoratet PT-900, søknadsomgang 121320, 131410, 131420, 141510

Salget av økologiske produkter

Fra 2010 har omsetningsverdien av økologiske matvarer økt fra år til år. All omsetning av økologiske varer var i 2014 på vel 1,74 milliarder kroner. Det var salg av grønnsaker, frukt og barnemat som var de sterkeste driverne til veksten. I 2014 var grønnsaker den varegruppen som hadde størst omsetning av økologiske varer i dagligvarehandelen med 395,8 mill. kroner. Meieriprodukter, som tidligere var den største gruppen, hadde en omsetning på 308,4 mill. kr i 2014. Totalt utgjorde økologiske matvarer 1,45 prosent av total omsetning av matvarer. Barnemat er den varegruppen som hadde størst andel av omsetningen som økologisk. I 2014 var 36,2 prosent av den omsatte barnematen økologisk.⁸

Ikke alle de økologiske matvarene blir omsatt som økologisk, men selges sammen med den konvensjonelle produksjonen. Andelen av de økologiske varene som når forbruker som økologisk, varierer. Av økologisk produserte egg ble 82 prosent omsatt som økologisk i 2013, mens andelen for kjøtt var lav, 27 prosent. Det er en nedgang på to prosentpoeng fra 2013.



Foto: ©Matthias Kaesling/NIBIO

Mengden anvendt økologisk melk har aldri vært så høy som i 2014, da 48 prosent av den økologisk produserte melka nådde forbruker som økologisk produkt.

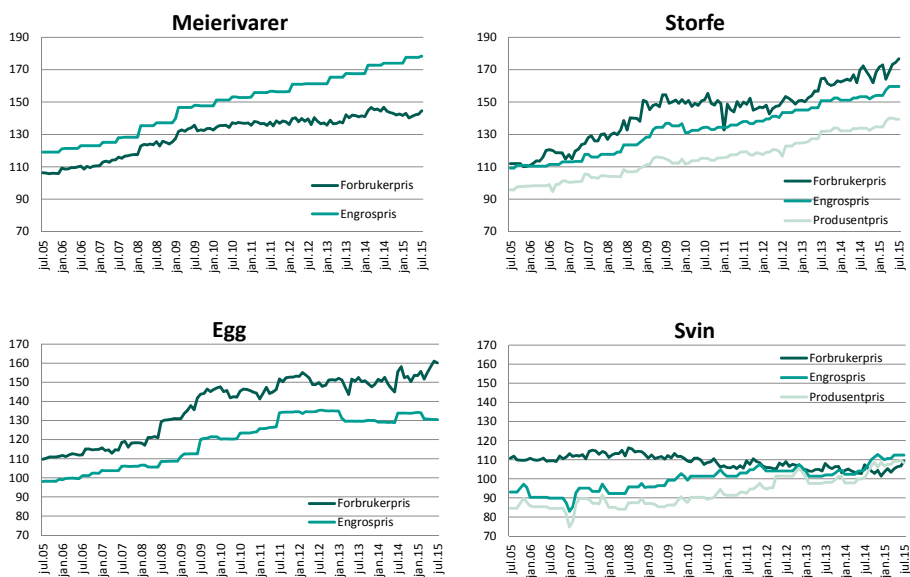
⁶ Landbruksdirektoratet PT-900, søknadsomgang 121320 (sau) og 131410 (øvrige husdyr).

⁷ Landbruksdirektoratet PT-900, søknadsomgang 131420 (sau) og 141510 (øvrige husdyr).

⁸ Landbruksdirektoratet 2015.

5.3 Prisutvikling på matvarer

Fra juli 2005 til og med juli 2015 har forbrukerprisen for meierivarer økt med 36 prosent, mens engrosprisen har økt med 50 prosent. På egg har forbrukerprisen økt med 46 prosent og engrosprisen med 33 prosent. Forbrukerprisen på storfekjøtt (rene kjøttstykker/biffer) har i samme periode økt med 58 prosent, mens engrosprisen og produsentprisen har økt med hhv. 46 prosent og 45 prosent. Forbrukerprisen på svinekjøtt har fra juli 2005 til juli 2015 gått ned med 1 prosent, mens engrosprisen og produsentprisen har økt med hhv. 21 prosent og 28 prosent. Utvikling av produsentprisen på svin og storfe er beregnet uten trekk for omsetningsavgift (Norsk institutt for bioøkonomi, 2015).



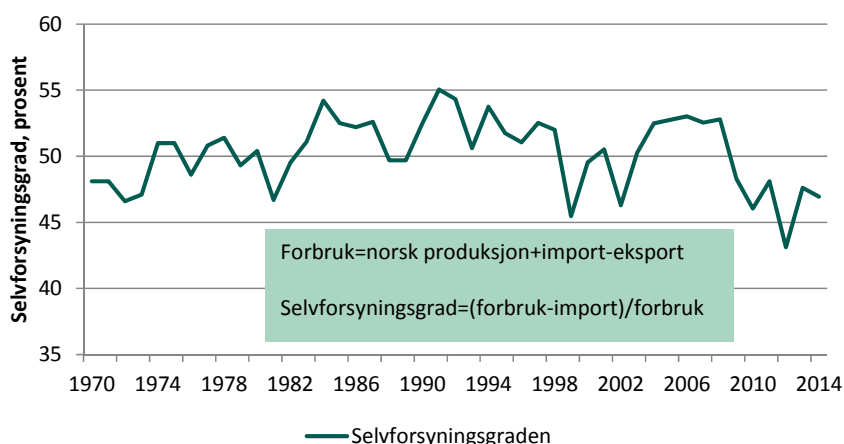
Figur 5.4 Prisutvikling for noen matvarer på produsent-, engros- og forbrukernivå. Indeks1998=100

Kilde: Norsk institutt for bioøkonomi (2015)

5.4 Norskprodusert andel, import og eksport

5.4.1 Norskprodusert andel av matvareforbruket

Forbruket av matvarer beregnes som summen av norsk produksjon og import, fratrukket eksport. Som mål på den norskproduserte andelen av matvareforbruket, nyttes ofte begrepet selvforsyningsgrad. Selvforsyningsgraden beregnes som norskproduserte matvarer i prosent av totalt forbruk av mat. Selvforsyningsgraden inkluderer dermed bare den delen av forbruket som er basert på norsk produksjon. Selvforsyningsgraden tar ikke hensyn til hvor innsatsfaktorer kommer fra. For eksempel om kraftfôret som brukes i kjøttproduksjon er norskprodusert eller importert. I selvforsyningsgraden inngår ikke den maten som Norge eksporterer, f.eks. er ikke norsk eksport av fisk med. I en krisesituasjon vil forbruket kunne vris over til en diett med mer fisk. Det vil kunne øke selvforsyningen av mat betydelig. Forbruk, import og eksport av matvarer beregnes i energi når man skal finne selvforsyningsgraden. Selvforsyningsgraden er illustrert i figur 5.5. I perioden 1970 til 2014 har selvforsyningsgraden ligget på mellom 45 og 55 prosent, med unntak av i 2012, da det var en dårlig norsk kornavling.

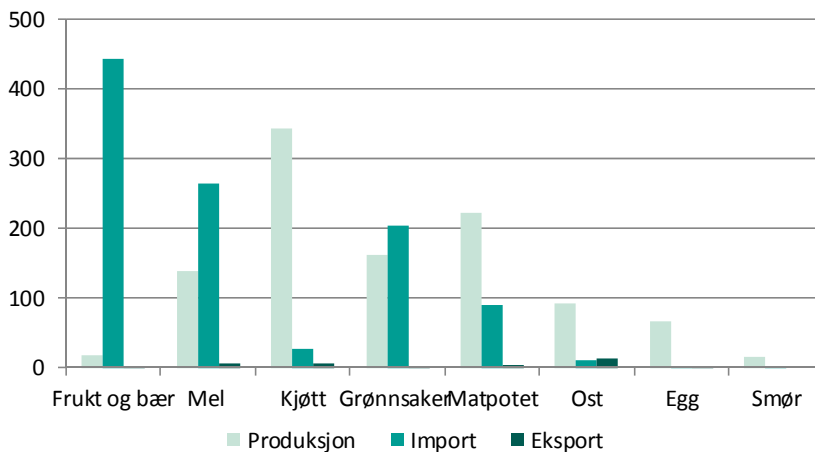


Figur 5.5 Selvforsyningsgrad i norsk jordbruk, målt på energibasis, 1970–2014 i prosent

Kilde: Helsedirektoratet (2015)

5.4.2 Import og eksport

Figur 5.6 viser foreløpige tall for 2014 mht. forholdet mellom produksjon, import og eksport (i millioner kg) for typiske norske landbruksprodukter. For alle produkter er eksporten liten. Dette illustrerer at norsk produksjon er innrettet mot det innenlandske markedet. Importen er størst for de varene som det av klimatiske og arealmessige årsaker produseres mindre av enn forbruket innenlands, i første rekke omfatter dette frukt og bær.



Figur 5.6 Produksjon, import og eksport av utvalgte landbruksvarer, mill. kg, 2014

Kilde: Helsedirektoratet (2015)

Tabell 5.10 Import og eksport av fisk- og jordbruksbaserte næringsmidler i 2014 (mill. kr)

	Import	Eksport
Kjøtt og kjøttvarer	1 408	262
Meierivarer	1 026	697
Korn- og bakervarer	5 136	246
Dyrefôr	6 024	1 764
Drikkevarer	5 253	622
Fisk	3 829	67 117
Frukt, grønt	10 035	159
Øvrige matvarer	20 734	1 907
Sum	53 446	72 773

Kilde: Statistisk sentralbyrå (2015g)



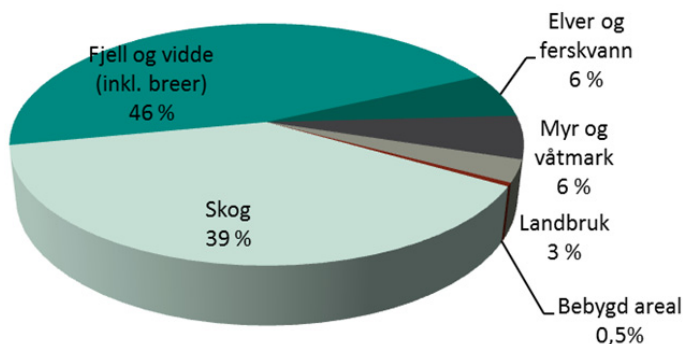
Foto: ©Erling Fløistad/NIBIO

6 Skogbruket i Norge

6.1 Ressurser i skogbruket

6.1.1 Naturressurser

I alt 141 mill. dekar, eller ca.43 prosent av landarealet i Norge, er skogkledd. Det skogkleddede arealet omfatter skog både under og over barskogsgrensen. Av de 141 mill. dekar er noe over 83 mill. dekar produktivt skogareal. Produktiv skog er skog som produserer mer enn 0,1 m³ per dekar per år. Skogarealet omfatter ikke skogareal som er vernet eller båndlagt til annet formål enn skogbruk. De siste tallene fra Landsskogtakseringen (Statistisk sentralbyrå 2015h) viser en stående kubikkmasse på 929 mill. m³. 831 mill. m³ står på det produktive skogarealet. Årlig tilvekst i den produktive skogen var 25,6 mill. m³ i. De siste ti årene har den totale årlige tilveksten vært tilnærmet konstant.



Figur 6.1 Arealstatistikk for Norge

Kilde: Kartverket (2013)

I 2014 utgjorde gran 44 prosent av den stående kubikkmassen i norske skoger, 31 prosent furu og 25 prosent lauvtrær, mot henholdsvis 53, 28 og 19 prosent i 1933.

6.1.2 Realkapitalen

I skogpolitikken blir de langsiktige investeringene prioritert, og det stilles krav til at disse investeringene ikke bare skal være lønnsomme, men også miljøvennlige.

I alt ble det utført skogkulturtiltak for 270 mill. kroner i 2014. Investeringene i skogplanting og ungskogpleie utgjorde henholdsvis 147 mill. og 99 mill. kroner i 2014. I alt ble det gitt 72 mill. kroner i offentlige tilskudd til skogkultur dette året. Ved inngangen av 1990-årene var det årlige plantearealet ca. 300 000 dekar, mens det i 2014 var sunket til 158 140 dekar. Selv om det har vært



Foto: ©John Yngvar Larsson/NIBIO

en nedgang de siste 20 årene, økte plantearealet med 7,1 prosent fra 2013 til 2014. Det ble satt ut ca. 28,6 mill. skogplanter i 2014, noe som tilsvarer en økning på 8,9 prosent (Statistisk sentralbyrå 2015i). Det kan tyde på at aktiviteten når det gjelder tilplanting etter avvirkning begynner å ta seg opp, etter flere år hvor aktivitetsnivået har vært betraktelig lavere. Etter skogbruksloven med tilhørende forskrift, skal skogeieren gjennomføre nødvendige tiltak for å sikre tilfredsstillende forynging etter hogst. Kommunene har nå skjerpet kontrollen hos den enkelte skogeier med at slike tiltak blir gjennomført.

Den samlede skogsbilveilengden var ved utgangen av 2014, 48 250 km ifølge Statistisk sentralbyrå (2015j). De siste tiårene er bygging av skogsveier gått sterkt ned, og i 2014 ble det bare bygd 70 km med helårsbilveier og sommerbilveier i skogen. Til sammenligning er det offentlige bilveinettet 94 000 kilometer inkludert gatenettet i byene. Ca. 20 000 kilometer offentlig vei går gjennom produktive skogarealer og gir dermed adgang til skogområdene. Målt i forhold til produktivt skogareal, har Norge den laveste tettheten av skogsbilveier i Norden.

6.1.3 Stoviltet

Det jaktbare viltet utgjør en stor økonomisk ressurs i skogbruket og for utmarksområdene. Det blir felt om lag like mange elger og hjorter i Norge. Flest hjorter blir det felt i Sogn og Fjordane.

Tabell 6.1 Tillatt felt og felt hjortevilt 2013/2014 og 2014/2015

	2013/2014		2014/2015	
	Tillatt felt	Felt	Tillatt felt	Felt
Elg	44 723	34 956	43 387	33 199
Hjort	55 360	36 202	54 458	35 140
Villrein	18 354	7 140	20 966	7 944

Kilde: Statistisk sentralbyrå (2015k) (2015l) (2014a)

Samlet stipulert slaktevekt for hjortedyra som ble felt i jaktseasonen 2014/2015, kan settes til 4 515 tonn for elg, 2 178 tonn for hjort og 325 tonn for rein. Med en antatt førstehåndspris per kg på 75 kroner, utgjør dette en samlet førstehåndsverdi for kjøttet på 526,4 mill. kroner. I tillegg kommer verdien av rekreasjonsopplevelsen, troféverdien, inntektene fra innlosjering, guiding, salg av jaktkort og verdien av videreomsetningen m.m. samt verdien av felte rådyr og annet småvilt.

Selv om jakt på elg og hjort gir grunneier og andre store inntekter, fører de store hjortedyra til store skader på skogen mange steder. Hjorteviltet kan også forårsake trafikkskader både i vei- og jernbanetraffikken.

6.1.4 Skogen som klimaregulator

Ved siden av å være råstoffleverandør, har skogen en betydelig verdi som klimaregulator i og med at skogbiomassen er av stor betydning for CO₂-innholdet i atmosfæren. Gjennom fotosyntesen tar skogen i Norge årlig opp 27–36 mill. tonn CO₂. Dette tilsvarer halvparten av Norges totale utslipp av klimagasser.



Foto: ©John Yngvar Larsson/NIBIO

Tømmervolumet i norske skoger har økt fra 300 mill. m³ i 1919 til rundt 885 mill. m³ i dag. Økningen i karbonlageret i skogen har i samme periode vært 900 mill. tonn CO₂ (Miljøverndepartementet 2012).

CO₂ som tas opp gjennom fotosyntesen lagres i trevirke og treprodukter som karbon. I de vanlige norske treslagene utgjør karbon om lag 50 prosent av tørrvekten. Økt bruk av trematerialer og treprodukter vil derfor bidra til lagring av karbon i trevirkets levetid. I tillegg er framstilling av treprodukter lite energikrevende sammenlignet med alternative produkter og gir lite prosessutslipp. Avfallsproduktene kan benyttes som bioenergi og erstatte fossile energikilder.

I klimagassregnskapet går hogst av skog inn i regnskapet som utslipp det året hogsten foregår og tømmeret tas ut av skogen. Det blir ikke tatt hensyn til at store deler av tømmeret går til produksjon av bygningsmaterialer eller andre produkter som bidrar til fortsatt karbonbinding. Måten det regnes på innebærer også at for eksempel utslipp ved brenning av biobrensel blir tatt inn i regnskapet for skogen før det blir brensel (Landbruks- og matdepartementet 2009b).

6.2 Økonomi, eierstruktur og organisasjonsforhold

I 2014 ble det levert 9,8 mill. m³ tømmer til skogindustrien eller 920 000 m³ mer enn året før. Det har ikke vært hogd så mye tømmer i Norge siden midten av 1990-tallet. Skurtømmerets andel av industrivirket ligger på ca. 54 prosent. Dersom vi ikke regner med ved til brensel, er ca. 75 prosent av avvirkningskvantumet gran og ca. 23 prosent furu, slik at lauvtrevirket bare utgjør 1,4 prosent av det totale avvirkningskvantumet. I 2014 ble 52 prosent avslagsvirket levert fra de tre Østlandsfylkene Hedmark, Oppland og Buskerud, hvorav Hedmark, som det klart største skogfylket, alene hadde ca. 30 prosent av totalleveransen (Statistisk sentralbyrå 2015m).

I 2013 kjøpte sagbruk og trevareindustrien 44 prosent av industrivirket, tremasse- og celluloseindustrien 29 prosent og andre innenlandske kjøpere 9 prosent. Hele 17 prosent av industrivirket ble kjøpt av utenlandske kjøpere i 2013.

Bruttoverdien av det solgte industrivirket var 3,4 mrd. i 2014, en oppgang på 0,7 mrd. fra året før. Beregning av gjennomsnittlig virkespris viser at skogeierne fikk 346 kroner per m³ i 2014. Dette er en økning på nesten 12 prosent dersom man sammenligner med 2013. (Statistisk sentralbyrå 2015m). Det blir hogd tømmer for salg på om lag 15 000 eiendommer.

Ved salg inngår ikke i Statistisk sentralbyrås statistikk for omsatt virke. I en spesiell undersøkelse foretatt av Statistisk sentralbyrå, anslås det at vedforbruket i bolighus og fritidshus var nesten 2,4 mill. m³ i 2011. I 2011 ble det importert 286 000 m³ ved (Statistisk sentralbyrå 2012).

Skogbruket i Norge blir stadig mer en ren kapitalinntektskilde for eierne, og ca. 90 prosent av salgskvantumet blir felt og kvistet med hogstmaskin. I 2013 var det 128 600 skogeiendommer i landet. Enkelpersoner eier 94 prosent av skogeiendommene, men bare 78 prosent av det produktive skogarealet. Resten er eid av upersonlige eiere slik som staten, kommuner, fylker, allmenninger og aksjeselskap. Størrelsen på den gjennomsnittlige skogeiendommen i Norge var ca. 550 dekar i 2013. På 34 700 av skogeiendommene ble det også drevet aktivt jordbruk i 2013. (Statistisk sentralbyrå 2014b).

6.3 Skogbruk og skogindustri i regionaløkonomisk sammenheng

Skogbruket med tjenester tilknyttet skogbruk hadde et bruttoprodukt (BP) på vel 4,7 mrd. kroner og sysselsatte knapt 6 000 personer i år 2012, som er siste året det er publisert fylkesfordelt nasjonalregnskap for, se tabell 6.2. Jakt og viltstell er i nasjonalregnskapet regnet sammen med jordbruk. Bruttoproductet i skogbruket inkluderer verdien av nettotilveksten, ikke bare nettoverdien av avvirkningen. Bruttoproductet i skogbruket er etter dette prinsippet ikke direkte avhengig av aktiviteten i skogbruket.

Hedmark er det største skogfylket, både regnet i bruttoprodukt og i sysselsetting. Hedmark, Oppland og Buskerud sto til sammen for mer enn halvparten av bruttoproduktet i skogbruket i 2012.

Trelast-, og trevare- og papirvareindustri (skogindustri), sysselsatte til sammen knapt 18 500 personer i 2012, eller tre ganger så mange som skogbruket. Bruttoproductet i skogindustrien var nesten 74 prosent av bruttoprodukt i skogbruket. Østfold og Hedmark har størst bruttoprodukt og sysselsetting i skogindustri. Vest-Agder og Rogaland er eksempler på fylker med mye skogindustri i forhold til i skogbruk. Akershus og Telemark er eksempler på fylker med relativt lavt bruttoprodukt og liten sysselsetting i skogindustri i forhold til i skogbruket.

Skogbruket har store ringvirkninger både i sysselsetting og i verdiskaping. En reduksjon i primærskogbruket vil likevel ikke uten videre føre til reduksjon i industrien i og med at tømmer også eksporteres og importeres. De senere årene har tømmereksperten økt mer enn importen, og Norge har blitt nettoeksportør. En medvirkende årsak er nedleggelsen av Södra Cells cellulosefabrikk på Tofte i Hurum i august 2013, men dette er ikke kommet til uttrykk i det fylkesfordelte nasjonalbudsjettet som bare går til og med 2012.

Tabell 6.2 Bruttoprodukt og sysselsatte personer i skogbruk, trelast- trevare- og papirvareindustri etter fylke. mill. kroner og sysselsatte personer. 2012

Fylke	Skogbruk		Trelast-, trevare- og papirvareindustri	
	BP	Sysselsetting	BP	Sysselsetting ¹⁾
Østfold	261	298	1 740	2 000
Akershus	385	442	301	600
Oslo	18	135	168	200
Hedmark	1 442	1 128	1 204	2 100
Oppland	625	635	690	1 300
Buskerud	508	660	945	1 700
Vestfold	137	253	580	900
Telemark	289	511	192	500
Aust-Agder	162	368	391	900
Vest-Agder	125	268	806	1 300
Rogaland	43	78	818	1 500
Hordaland	90	137	439	800
Sogn og Fjordane	72	93	332	700
Møre og Romsdal	97	127	226	700
Sør-Trøndelag	146	235	566	1 200
Nord-Trøndelag	202	369	546	1 200
Nordland	76	168	346	700
Troms	28	64	80	200
Finnmark	6	13	15	0
Landet	4 712	5 982	10 385	18 500

¹ Tallene er avrunda til nærmeste hundre.

Kilde: Statistisk sentralbyrå (2015n), og spesielle opplysninger



Foto: ©Leif Kjøstelsen/NIBIO



Foto: ©Arne Steffenrem/NIBIO

Kilder

- Budsjettnemnda for jordbruket. 2015. *Totalkalkylen for jordbruket*. Jordbrukets totalregnskap 2013 og 2014 og budsjett 2015. Registrerte og normaliserte tall. Oslo, juni 2015.
- Helsedirektoratet. 2015. *Utviklingen i norsk kosthold 2014*. IS-2255. Helsedirektoratet, Oslo.
- Kartverket. 2013. *Arealstatistikk for Norge 2013*. <http://www.kartverket.no/Kunnskap/Fakta-om-Norge/Arealstatistikk/Oversikt/>
- Kjøtt- og fjørfeforbransjens landsforbund. 2015. *Oppgaver fra Randi Spidsberg i e-post per 27.8.2015*.
- Kårstad, S. (red.) 2015. *Mat og industri. Status og utvikling i norsk matindustri*. Norsk institutt for bioøkonomi, Ås.
- Landbruks- og matdepartementet. 2015a. Meld. St. 31 (2014–2015). *Garden som ressurs – marknaden som mål*. Vekst og gründerskap innan landbruksbaserte næringer.
- Landbruks- og matdepartementet. 2015b. *Evaluering av markedsbalansering i jordbruket*. Utredning fra et utvalg oppnevnt av Landbruks- og matdepartementet 5. mars 2014. Avgitt 24. juni 2015.
- Landbruks- og matdepartementet. 2015c. *Prop. 127 S (2014–2015) – Jordbruksoppjøret 2015* – endringer i statsbudsjettet 2015 m.m.
- Landbruks- og matdepartementet. 2015d. *Økologisk matproduksjon*. <https://www.regjeringen.no/no/tema/mat-fiske-og-landbruk/mat/innsikt/okologisk-matproduksjon/id2357162/>
- Landbruks- og matdepartementet. 2011. Meld. St. 9 (2011–2012). *Landbruks- og matpolitikken. Velkommen til bords*.
- Landbruks- og matdepartementet. 2009a. *Handlingsplan for å nå målet om 15 prosent økologisk produksjon og forbruk i 2020. Økonomisk, Agronomisk – økologisk!*
http://www.regjeringen.no/upload/LMD/Vedlegg/Brosjyrer_veiledere_rapporter/Handlingsplan_okologisk_200109.pdf
- Landbruks- og matdepartementet. 2009b. St.meld. nr. 39 (2008–2009). *Klimautfordringene – landbruket en del av løsningen*.
- Landbruksdirektoratet. 2009–2015. *Produksjon og omsetning av økologiske landbruksvarer*. <https://www.slf.dep.no/no/dokumenter/publikasjoner>
- Landbruksdirektoratet. PT-900. *Flere søknadsomganger*.
<https://www.slf.dep.no/no/produksjon-og-marked/produksjonstilskudd/dokumentarkiv/statistikk>
- Miljøverndepartementet. 2012. Meld. St. 21 (2011–2012) *Norsk klimapolitikk*.
- Nielsen Norge. 2014. *Markedsrapporten 2014*.
- Nielsen Norge. 2015. *Pressenotat, dagligvarerapporten 2015*.
- Norsk institutt for bioøkonomi. 2015. Månedlige prisindekser. http://nilf.no/statistikk/Matvarepriser/Manedlig_utvikling_i_matpriser_pa_forbruker-engros-og_producentniva_fra_1998.

- Norsk institutt for landbruksøkonomisk forskning. 2008–2014. *Driftsgranskinger i jord- og skogbruk*. Flere årganger, Oslo.
- NOU. 2015:6. *Grunnlaget for inntektsoppgjørene 2015*.
- OECD. 2015. Producer and Consumer Support Estimates database. <http://stas.oecd.org/Index.aspx?QueryID=50476>. Sett 25.09.2013.
- Rustad, L.J. (red.) 2008. *Matsektoren i Norge og EU*. NILF-rapport 2008–5. Norsk institutt for landbruksøkonomisk forskning.
- Statistisk sentralbyrå. 2015. *Ikke publisert statistikk., foreløpige arealtall for 2014*.
- Statistisk sentralbyrå. 2015a. *Årlig nasjonalregnskap, Tabell 09170 og tabell 10260*. <https://www.ssb.no/statistikkbanken/selecttable/hovedtabellHjem.asp?KortNavnWeb=nr&CMSSubjectArea=nasjonalregnskap-og-konjunkturer&checked=true>. Sett 25.8.2015.
- Statistisk sentralbyrå. 2015b. Statistikkbanken. *Tabell: 08087: Landbruks- eiendommer, innbyggere og bosatte, etter kommunestørrelse*.
- Statistisk sentralbyrå. 2015c. *Fil tilsendt 08.10.2015 fra SSB V/Magnus Helliesen*.
- Statistisk sentralbyrå. 2015d. Statistikkbanken. *Tabell: 09390: Fylkesfordelt nasjonalregnskap, etter næring (F)*.
- Statistisk sentralbyrå. 2015e. Statistikkbanken. *Tabell: 09391: Hovedtall fylkesfordelt nasjonalregnskap (F)*.
- Statistisk sentralbyrå. 2015f. *Tabell 07916. Varehandel. Hovedtall, etter næringsundergruppe (SN2007). Bedrifter*.
- Statistisk sentralbyrå. 2015g. Utenrikshandelsstatistikk. *Tabell: 08809: Utenriks-handel med varer, etter varegruppe (en- og tosifret SITC)*.
- Statistisk sentralbyrå. 2015h. *Landskogstakseringen 2010–2014*. <https://www.ssb.no/jord-skog-jakt-og-fiskeri/statistikker/lst/aar/2015-08-27#content>
- Statistisk sentralbyrå. 2015i. *Skogkultur 2014*. <https://www.ssb.no/jord-skog-jakt-og-fiskeri/statistikker/skogkultur/aar/>
- Statistisk sentralbyrå. 2015j. *Skogsveier 2014*. <https://www.ssb.no/jord-skog-jakt-og-fiskeri/statistikker/skogsvei>
- Statistisk sentralbyrå. 2015k. *Elgjakt, 2014/2015, foreløpige tall*. <http://www.ssb.no/elgjakt>
- Statistisk sentralbyrå. 2015l. *Hjortejakt, 2014/2015, foreløpige tall*. <http://www.ssb.no/jord-skog-jakt-fiskeri/statistikker/hjortejakt/>
- Statistisk sentralbyrå. 2015m. *Skogsavvirkning for salg, foreløpige tall*.
- Statistisk sentralbyrå. 2015n. Statistikkbanken, *Tabell: 09390: Fylkesfordelt nasjonalregnskap etter næring (F)*.
- Statistisk sentralbyrå. 2014a. *Villreinjakt, 2014* <http://www.ssb.no/jord-skog-jakt-og-fiskeri/statistikker/reinjakt>
- Statistisk sentralbyrå. 2014b. *Strukturen i skogbruket, 2013*. <https://www.ssb.no/jord-skog-jakt-og-fiskeri/statistikker/stskog/aar/2014-09-30>
- Statistisk sentralbyrå. 2012. *Landbruket i Norge 2011*.
- Utenriksdepartementet 2015. Meld. St.29 (2014–2015). *Globalisering og handel. Muligheter og utfordringer for Norge i handelspolitikken*.

Om NIBIO

Instituttet forsker og leverer kunnskap om mat- og planteproduksjon, miljø, kart, arealbruk, genressurser, skog, foretaks-, nærings- og samfunnsøkonomi.

Norsk institutt for bioøkonomi (NIBIO) ble opprettet 1. juli 2015 som en fusjon av Bioforsk, Norsk institutt for landbruksøkonomisk forskning (NILF) og Norsk institutt for skog og landskap.

Bioøkonomi baserer seg på utnyttelse og forvaltning av biologiske ressurser fra jord og hav, fremfor en fossil økonomi som er basert på kull, olje og gass. NIBIO skal være nasjonalt ledende for utvikling av kunnskap om bioøkonomi.

Gjennom forskning og kunnskapsproduksjon skal instituttet bidra til matsikkerhet, bærekraftig ressursforvaltning, innovasjon og verdiskaping innenfor verdikjedene for mat, skog og andre biobaserte næringer. Instituttet skal levere forskning, forvaltningsstøtte og kunnskap til anvendelse i nasjonal beredskap, forvaltning, næringsliv og samfunnet for øvrig.

NIBIO er eid av Landbruks- og matdepartementet som et forvaltningsorgan med særskilte fullmakter og eget styre. Hovedkontoret er på Ås. Instituttet har flere regionale enheter og et avdelingskontor i Oslo.