



NIBIO

NORSK INSTITUTT FOR
BIOØKONOMI

Årsrapport 2015



INNHold

| | |
|---|----|
| KAPITTEL 1: LEDERS BERETNING | 4 |
| 1.1 Overordnet vurdering av det samlede resultatet for året | 4 |
| 1.2 Styrets årsberetning | 5 |
| KAPITTEL 2: INTRODUKSJON TIL VIRKSOMHETEN OG HOVEDTALL..... | 6 |
| 2.1 Presentasjon av virksomheten og samfunnsoppdraget..... | 6 |
| 2.2 Omtale av organisasjon og ledelse..... | 6 |
| 2.3 Utvalgte hovedtall | 8 |
| 2.3.1 Inntekter | 8 |
| 2.3.2 Kostnader..... | 8 |
| KAPITTEL 3: ÅRETS AKTIVITETER OG RESULTATER | 10 |
| 3.1 Forskning, innovasjon og kompetanse | 10 |
| 3.1.1 Delmål 1 Målrettet bruk av midler til forskning og innovasjon..... | 10 |
| 3.1.2 Delmål 2 Kunnskap og kompetanse tilgjengelig for næring og forvaltning..... | 10 |
| 3.1.3 Delmål 3 Et effektivt og robust institutt i samspill med andre | 11 |
| 3.2. Kunnskapsutvikling, formidling og beredskap..... | 11 |
| 3.2.1 Nasjonale ressursundersøkelser og statistikk..... | 12 |
| 3.2.2 Forbedret klimarapportering og grunnlag for klimatiltak | 14 |
| 3.2.3 Geodatatenester | 15 |
| 3.2.4 Skogfaglige utredninger og rådgivning | 17 |
| 3.2.5 Genressursforvaltning | 18 |
| 3.2.6 Effektiv og konkurransedyktig mat- og planteproduksjon i hele landet | 18 |
| 3.2.7 Bærekraftig og miljøvennlig landbruk | 20 |
| 3.2.8 God plantehelse..... | 24 |
| 3.2.9 Trygg mat | 24 |
| 3.2.10 Næringsøkonomisk dokumentasjon og analyse..... | 25 |
| 3.3 Regional struktur | 26 |
| KAPITTEL 4: STYRING OG KONTROLL I VIRKSOMHETEN | 28 |
| 4.1 Vurdering av styring og kontroll..... | 28 |
| 4.2 Bemanning og personalforvaltning | 28 |
| 4.2.1 Bemanning og personalforvaltning i NIBIO | 28 |
| 4.2.2 Status for likestilling | 29 |
| 4.2.3 Lærling | 32 |
| 4.2.4 Rapport om mål, tiltak og resultater for HMS-arbeidet | 32 |
| 4.3 Forenkling og digitalisering | 32 |
| 4.3.1 Omfang og bruk av digitale tjenester | 32 |
| 4.3.2 Effekter av nyere IKT-løsninger | 34 |
| 4.4 Samfunnsikkerhet og beredskap | 35 |

| | |
|--|----|
| 4.4.1 Antall gjennomførte øvelser med en kort beskrivelse av type øvelse | 35 |
| 4.4.2 Antall gjennomførte ROS-analyser med en kort beskrivelse av området analysen dekket . | 35 |
| 4.4.3 Status i arbeid med styringssystem for informasjonssikkerhet i virksomheten..... | 36 |
| 4.5 Regjeringens fellesføring – arbeid med tidstyver i NIBIO | 36 |
| 4.6 Forvaltning av statens eierinteresser i selskaper | 37 |
| KAPITTEL 5: VURDERING AV FRAMTIDSUTSIKTER FOR NIBIO | 38 |
| KAPITTEL 6: ÅRSREGNSKAP | 39 |
| 6.1 Ledelseskommentarer til regnskapet 2015..... | 39 |
| 6.2 Årsregnskapet..... | 40 |
| 6.2.1 Regnskapsprinsipper..... | 44 |
| 6.2.2 Prinsippnote til årsregnskapet – for oppstilling av bevilgningsrapportering for nettobudsjetterte virksomheter..... | 46 |

KAPITTEL 1: LEDERS BERETNING

1.1 Overordnet vurdering av det samlede resultatet for året

NIBIOs første halve driftsår er avsluttet. Instituttet ble etablert 1. juli 2015 med ledelse og samarbeidsforum på plass. Dette har vært helt avgjørende for å kunne gjennomføre fusjonsprosessene som har preget første halvår. I løpet av høsten har NIBIO arbeidet med å organisere instituttet i divisjoner og avdelinger, og sikre at alle ansatte får en tilhørighet der de får brukt sin kompetanse og utviklet seg. Det har vært høyt prioritert å få alle ansatte og alle prosjekter inn i felles systemer og få utarbeidet nødvendige retningslinjer og veiledninger for å kunne drifte instituttet. Fellessystemene ble vedtatt av interimsstyret før selve fusjonen, men uten noen plan for praktisk gjennomføring har oppstarten av dette vært krevende. Arbeidet med å få på plass varige løsninger er igangsatt.

NIBIO startet med et negativt halvårsresultat fra de tre fusjonerende instituttene på i underkant av 4 millioner kroner. Det har vært svært krevende å få oversikt over den økonomiske situasjonen, samt å få fastsatt åpningsbalanse i tråd med krav fra vår eier, Landbruks- og matdepartementet.

Åpningskapitalen til instituttet er solid, men det vil være nødvendig å bygge opp en større virksomhetskapital for å kunne foreta nødvendig investeringer, både faglig og bygningsmessig. Første halve driftsår ligger bak med et underskudd på 454 548 kroner. Streng kostnadskontroll og lave investeringer er årsaken til at underskuddet ikke ble høyere.

Det har vært lagt stor vekt på å skjerme den faglige aktiviteten. NIBIO har medarbeidere som leverer, og som tross oppstartsproblemer, nye systemer og organisering i all hovedsak har klart å levere forvaltningsstøtte og gjennomføre utredninger og forskningsprosjekter på et godt nivå. Den vitenskapelige produksjon har vært god, med 286 vitenskapelige publikasjoner med referee som utgjør 174 publikasjonspoeng. Instituttet har en markedsrettet faglig organisering, basert på fem fagdivisjoner, og er godt i gang med å utvikle instituttets fagstrategi.

Internasjonalt har NIBIO vært aktiv både når det gjelder EU og EØS. Instituttet har god aktivitet bilateralt, spesielt i Asia og Afrika. Samtidig har det vært samarbeidet med nasjonalt næringsliv, og arbeidet med kommersialisering av forskningsresultater har blitt styrket. Våre forskningsstasjoner og kontorer rundt omkring i landet har hatt samarbeid med mange regionale og lokale aktører innen forvaltning, forskning og næringsliv, selv om en del av de regionale rollene i NIBIO ikke er endelig avklart.

En krevende høst til tross: Resultatet etter første driftshalvår er bedre enn forventet, med lavt sykefravær, god produksjon og et økonomisk resultat vi kan leve med. Takket være innsatsen til instituttets ansatte, og en løpende og god dialog med vårt eierdepartement.



Alvhild Hedstein,

adm. direktør

1.2 Styrets årsberetning



NIBIO er et av de største forskningsinstituttene i Norge. Styret er opptatt av at det også skal være et av de beste – i faglig kvalitet og relevans, i nytteverdi for det næringslivet instituttet har ansvar for, som forvaltningstøtte, og som uavhengig premissleverandør i samfunnsdebatten.

De tre instituttene som ble fusjonert til NIBIO gjorde hver for seg en god jobb langs alle disse aksene. Når NIBIO nå skal gjøre jobben bedre, løfte fram bioøkonomien, og legge grunnlaget for det grønne skiftet i norsk økonomi, er det ikke tvil om at vi står overfor noen utfordrende år. Foreløpig har NIBIO bare vært i drift i et halvt år, og det meste av halvåret har for styret og ledelsen gått med til å få organisasjon og fellesfunksjoner på plass, få rimelig oversikt over instituttets økonomi, og så vidt komme i gang med det fagstrategiske arbeidet.

Fusjonsprosessen var og er krevende økonomisk, med bl.a. utilfredsstillende oversikt over instituttets fremtidige økonomi. Arbeidet med å få på plass en åpningsbalanse har vært spesielt krevende og tatt mye tid. Fusjonsarbeidet er i all hovedsak finansiert over instituttets eget budsjett. Selv med en ekstraordinær støtte fra Landbruks- og matdepartementet på 1,7 millioner kroner og et restbeløp fra interimperioden på 6,3 millioner kroner, viser halvårsregnskapet et underskudd på litt under en halv million. Det må fortsatt jobbes med å få på plass en tidsmessig og markedsrettet organisasjon for NIBIO. Styret har i 2015 startet arbeidet med å se på fagstrategi, tilstedeværelse, infrastruktur og økonomiske rammebetingelser, et arbeid som blir avgjørende for instituttets muligheter de neste årene.

Styret er svært fornøyd med at instituttet, til tross for krevende fusjonsprosess, har opprettholdt den faglige produksjonen. Skal instituttet bli det ledende kraftsenteret for kunnskap om bioøkonomi, fordrer det et tett samarbeid med næringsliv og kunnskapsmiljøer, både nasjonalt og internasjonalt. Hensynet til forskningens kvalitet og relevans må være styrende for hele virksomheten.

Victor D. Norman,
styreleder

KAPITTEL 2: INTRODUKSJON TIL VIRKSOMHETEN OG HOVEDTALL

2.1 Presentasjon av virksomheten og samfunnsoppdraget

NIBIO er et forvaltningsorgan med særskilte fullmakter, eid av Landbruks- og matdepartementet. NIBIO skal være det nasjonalt ledende forskningsinstituttet for utvikling av kunnskap om bioøkonomi.

NIBIO skal bidra til matsikkerhet, bærekraftig ressursforvaltning, innovasjon og verdiskaping innenfor verdikjedene for mat, skog og andre biobaserte næringer. NIBIO skal levere forskning, forvaltningsstøtte og kunnskap til anvendelse i nasjonal beredskap, forvaltning, næringsliv og samfunnet for øvrig.

NIBIOs hovedområder er landbruk, mat, klima og miljø. FoU-virksomheten skal gi rom for faglig aktivitet i hele verdikjeden fra forskning og forvaltning til innovasjon og rådgivning.

NIBIO skal kombinere en rolle som offensiv aktør i stadig mer konkurranseutsatte oppdragsmarkeder med rollen som langsiktig leverandør av offentlig finansiert forvaltningsstøtte og beredskapsoppgaver. NIBIO skal utvikle nye forretningsmuligheter innenfor sine faglige hovedområder, men også i randsonen av disse.

NIBIO skal utvikle et tett og dynamisk samspill og samarbeid med andre forskningsinstitutter, universiteter og høyskoler. Tilknytning til Campus Ås gir spesielle muligheter for samarbeid om både fag og infrastruktur. Omfattende internasjonalt samarbeid er avgjørende for å sikre utveksling av kunnskap og kompetanse og for at instituttet skal være internasjonalt konkurransedyktig.

2.2 Omtale av organisasjon og ledelse

Per 31. desember 2015 hadde NIBIO 704 ansatte fordelt på 639 årsverk. Forskjellen mellom antall ansatte og antall årsverk skyldes i stor grad at instituttet har knyttet til seg forskere og professorer ved universiteter og institutter i inn- og utland. Kun en liten andel av instituttets ansatte er i deltidsjobb, majoriteten av disse frivillig.

Instituttet er organisert i seks divisjoner, fem fagdivisjoner samt en divisjon for virksomhetsstyring.

Divisjon for virksomhetsstyring har ansvar for instituttets administrative funksjoner og støttesystemer med ansvarsområder som IKT, lønn/regnskap, HR/personal, dokumentcenter, innkjøp og kvalitet.

I staben til adm. dir. er det fire ansatte med staber.

Forskningsdirektør med stab, inkludert direktørene for de fusjonerende instituttene.

Forskningsdirektøren koordinerer instituttet faglig og bistår ved søknader, kontrakter, patentering og kommersialisering. Forskningsdirektøren har ansvar for kontakten med Norges forskningsråd og forvalter midler til viktige utviklingstiltak for instituttet.

Økonomidirektør med stab som består av controller samt instituttets prosjektøkonomer. Økonomidirektør har ansvaret for budsjettering og budsjettoppfølging, timepriser og økonomirapportering. En viktig oppgave er å bidra til at instituttet har en solid økonomi.

Kommunikasjonsdirektør med stab har ansvar for ekstern kommunikasjon og omdømmebygging inkludert profilering av instituttet. I tillegg har kommunikasjonsdirektøren ansvar for å koordinere kommunikasjonsarbeidet med kommunikasjonsrådgivere i fagdivisjonene.

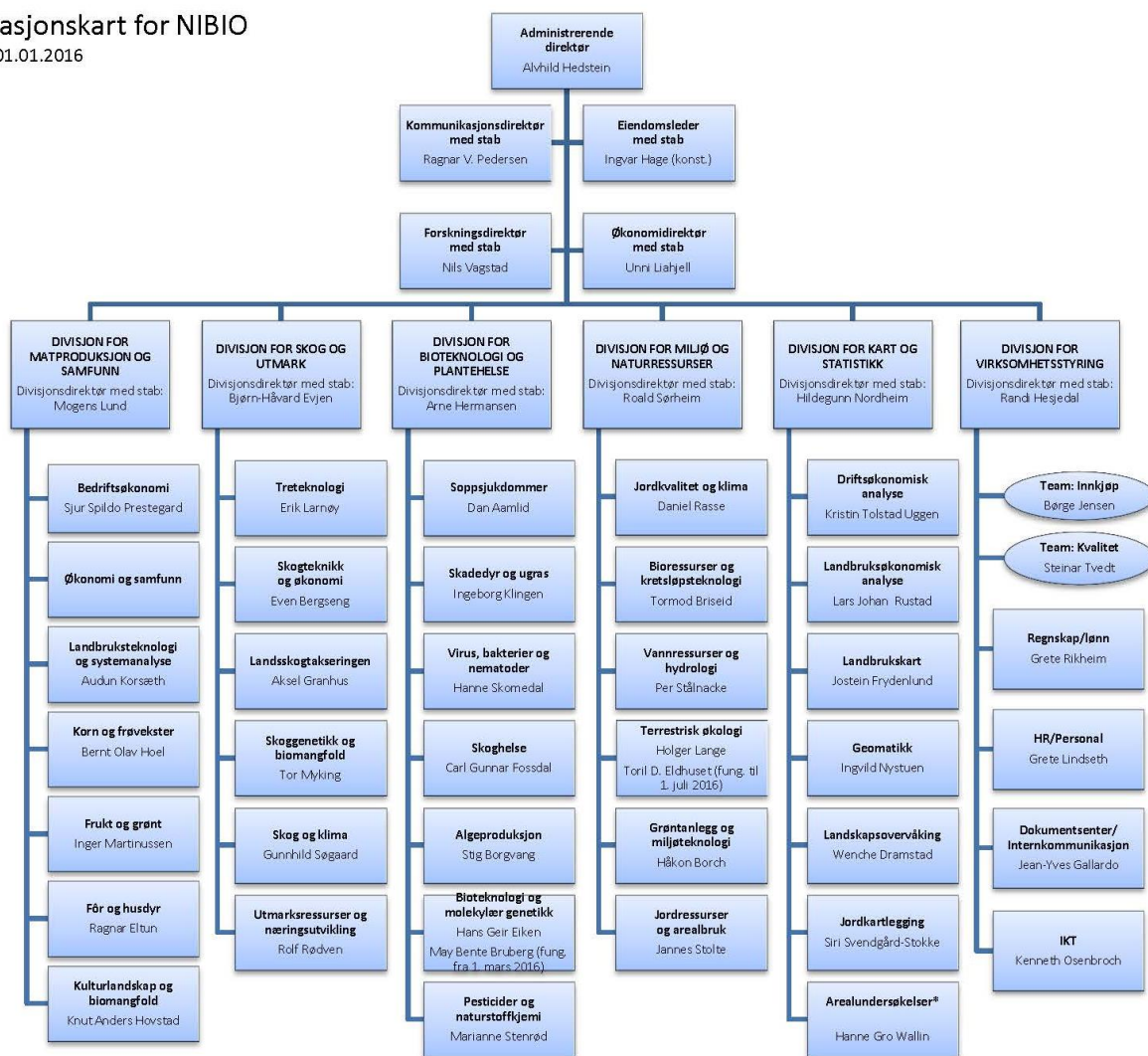
Eiendomsleder med stab har ansvar for instituttets eiendomsforvaltning, leiekontrakter, drift av forskningsstasjoner, vaktmestre, forskningsteknikere, kantine og renhold.

NIBIO har lokaler 18 steder rundt omkring i landet med hovedkontor i Ås. NIBIO arbeider med å redusere kostnadene knyttet til lokaler. Det jobbes også strategisk med hvordan produksjonspotensialet på forskningsstasjonene skal utnyttes.

NIBIOs organisasjonskart ble framforhandlet i november 2015, og samtlige ansatte har fått en tilhørighet i organisasjonen.

Organisasjonskart for NIBIO

Gjelder fra 01.01.2016



*Norsk genressurssenter er plassert i Arealundersøkelser

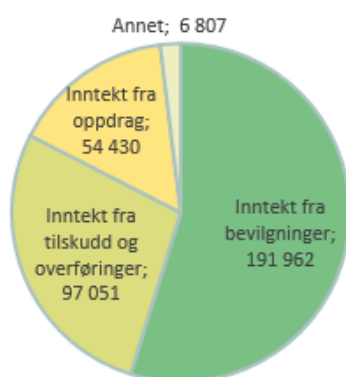
2.3 Utvalgte hovedtall

2.3.1 Inntekter

NIBIOs samlede inntekter for 2. halvår 2015 var 350,25 mill. kr. Driftsresultatet viste et underskudd på 454.548 kr. NIBIO har ikke sammenligningstall for 2. halvår 2014 fordi de tre tidligere institutter rapporterte tertialvis i 2014. Av bokførte inntekter utgjør bevilgninger fra Landbruks- og matdepartementet (kunnskapsutviklingsmidler) og Norges forskningsråd (grunnbevilgning) ca. 55 prosent av inntektene. Inntekter fra tilskudd og oppdragsinntekter utgjør 43 prosent av inntektene, og andre salgs- og leieinntekter utgjør 2 prosent.

Inntektene i NIBIO er relativt jevnt fordelt mellom inntekter fra bevilgning og inntekter i det eksterne oppdragsmarkedet. NIBIO har som mål å øke andelen fra det eksterne oppdragsmarkedet ytterligere i konkurranse med andre.

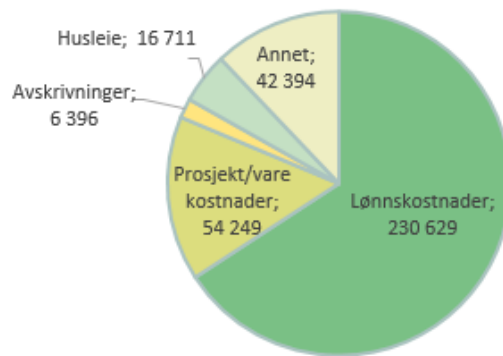
Fordeling av inntekter, i tusen kroner



2.3.2 Kostnader

Totale driftskostnader for 2. halvår i 2015 utgjorde 350,38 mill. kr. Av dette er 54,3 (15 prosent) direkte utlegg i prosjektene (variable kostnader). Lønnskostnader er største kostnad i NIBIO med 230,6 mill. kr (66 prosent) av totale driftskostnader. Av totale faste kostnader utgjør lønn 78 prosent.

Fordeling av kostnader, i tusen kroner



Andre driftskostnader (inkludert husleie) utgjør 59,1 mill. kr (17 prosent) og avskrivninger 6,4 mill. kr (2 prosent). NIBIO har forvaltning og driftsansvar av eiendom på 18 steder. Kostnader til eiendom og husleie utgjør største del av andre driftskostnader. Av driftskostnader på 59,1 mill. kr utgjør husleie/drift og vedlikehold av bygninger og lokaler 44 prosent. NIBIO fører en streng kostnadskontroll med mål om å redusere kostnader til eiendom og drift av bygninger.

Lønnskostnader per årsverk (639 årsverk) er 743.000 kr. Nøkkeltallet uttrykker ikke den reelle lønnskostnaden per årsverk ettersom antall årsverk er beregnet per 31. desember 2015.

KAPITTEL 3: ÅRETS AKTIVITETER OG RESULTATER

3.1 Forskning, innovasjon og kompetanse

3.1.1 Delmål 1 Målrettet bruk av midler til forskning og innovasjon

NIBIO har en omfattende prosjektportefølje, som understøtter kunnskapsbehovet for å nå hovedmålene i landbruks- og matpolitikken. Dette omfatter i første rekke prosjekter finansiert av Norges forskningsråd, Forskningsmidlene for jordbruk og matindustri og Regionale forskningsfond. Prosjektene er rettet mot konkrete utfordringer og muligheter, der matsikkerhet, verdiskaping og bærekraft ofte står sentralt. Fokus kan være på avgrensede og spissede problemstillinger, eller på mer komplekse og tverrfaglige problemstillinger der naturvitenskap og samfunnsfag integreres. Bredden i prosjektstruktur, god strategisk forankring og brukermedvirkning, og ikke minst vekt på dialog med relevante myndigheter og næringsaktører, sikrer relevans og målrettet bruk av midlene. NIBIO har en rekke prosjekter med regional forankring, som involverer lokale næringsaktører og myndigheter på kommune eller fylkesnivå. Her har NIBIOs forskningsstasjoner og kontorer en viktig rolle, ikke minst for å nå målene om økt verdiskaping og landbruk over hele landet.

NIBIO legger stor vekt på relevans og kvalitet, og innovasjon er derfor et viktig element i prosjektarbeidet. NIBIO har et tett samarbeid med andre aktører på Campus Ås for å øke innovasjonstakten i instituttet. Brukerorientering og dialog er viktig, og NIBIO er aktiv deltager og initiativtager i mange faglige nettverk, nasjonalt så vel som regionalt og internasjonalt. Internasjonalt FoU-samarbeid, i prosjekter og ulike forsknings- eller forvaltningsrelaterte organer, gis høy prioritert og bidrar blant annet til å sikre effektiv kunnskapsutvikling også for norsk landbruk.

3.1.2 Delmål 2 Kunnskap og kompetanse tilgjengelig for næring og forvaltning

NIBIO leverer både forvaltningsrettet og næringsrettet FoU, der hovedformålet er å utvikle kunnskap og innsikt som gir grunnlag for gode og kloke beslutninger. NIBIOs prosjekter har som oftest et anvendt perspektiv, med resultatmål knyttet til konkrete problemstillinger i en nærings-, forvaltningsmessig eller politisk kontekst. Landbruket og matsektoren står overfor store muligheter i den nye bioøkonomien, men også store utfordringer. Dette krever kontinuerlig tilgang på ny, relevant kunnskap. NIBIO integrerer produksjonsfaglig, miljøfaglig, naturvitenskapelig og samfunnsvitenskapelig kompetanse. Den faglige organiseringen er markedsrettet gjennom divisjonsinndelingen og de tilhørende fagavdelingene. Samlet gir dette et godt grunnlag for å bidra med kunnskapsstøtte, både om store sammenhenger og enkeltelementer i matverdikjeden.

NIBIO er opptatt av å gjøre kompetanse, kunnskap og informasjon tilgjengelig for næring og forvaltning. NIBIO har en omfattende formidlingsaktivitet på mange arenaer. Dette omfatter målrettet og tilpasset formidling av data, resultater og analyser for konkrete brukergrupper, og mer

allmennrettet formidling mot bredere grupper. NIBIOs nettsider og publikasjonsserier er sentrale verktøy for brukerrettet formidling, og det foregår kontinuerlig arbeid med å tilpasse og forbedre kommunikasjons- og formidlingsarbeidet. NIBIO arrangerer selv og deltar også med foredrag og innspill i mange konferanser og arbeidsmøter, hvor konkrete FoU-resultater formidles og en får dialog med brukere av kunnskapen.

3.1.3 Delmål 3 Et effektivt og robust institutt i samspill med andre

NIBIO arbeider aktivt for å sikre høy kvalitet og relevans i sin FoU-aktivitet, gjennom ulike interne programmer for kompetanseutvikling og rekruttering. Tillit og godt omdømme er avgjørende for at NIBIO skal kunne fylle sin rolle som FoU-institutt. Derfor vil også faglig integritet og forskningsetikk, samt gode rutiner for kvalitetssikring være sentrale elementer i å videreutvikle NIBIO til det viktigste instituttet for kunnskap om bioøkonomi.

NIBIO har et omfattende internasjonalt forskningssamarbeid på de fleste av instituttets fagområder. Instituttet har også gode institusjonelle relasjoner til en rekke internasjonale aktører. Samarbeidet spenner globalt, men vil naturlig ha et tyngdepunkt i Europa og innenfor EU sine rammeprogrammer. Samarbeidet med Kina, India og land i Afrika er også sentralt. Internasjonalt samarbeid er en integrert del av strategien for kvalitet og kompetanseutvikling, og dermed også et viktig grunnlag for at NIBIO skal fylle sin kunnskapsstøttefunksjon for norsk næringsliv og forvaltning både på nasjonalt og regionalt nivå.

NIBIO har et omfattende samarbeid med andre kunnskapsinstitusjoner i Norge, dels på det formelle plan og dels gjennom konkrete prosjekter. Campus Ås står sentralt i dette, men også øvrige universitetsmiljøer i de regionene der vi er til stede. FFA og Miljøalliansen er også viktige institusjonsarenaer. Samarbeidet med Norsk landbruksrådgiving, Graminor og andre kunnskapsaktører innen landbruket er av stor betydning for å nå målene i landbruks- og matpolitikken.

3.2. Kunnskapsutvikling, formidling og beredskap

Oppgavene som tidligere ble utført av Bioforsk, Skog og landskap og NILF er i sin helhet videreført av NIBIO. Bevilgningen bidrar til at:

- NIBIO ivaretar langsiktig kunnskapsbehov for bærekraftig verdiskaping innen norsk jordbruk, hagebruk og skogbruk, herunder bistår Mattilsynet og Landbruksdirektoratet med relevant kunnskap
- NIBIO sørger for at næringen og forvaltningen har tilgang på oppdatert kompetanse innen klima og andre relevante miljøspørsmål,
- NIBIO ivaretar kritisk kunnskapsbehov for langsiktig nasjonal beredskap innen matsikkerhet, mattrygghet, plantehelse ulike skadegjøreorganismer
- NIBIO skaffer til veie næringsøkonomisk dokumentasjon og driftsøkonomiske analyser som grunnlag for landbrukspolitiske forhandlinger, beslutninger og økonomisk styring av landbruksforetak.

- NIBIO gjennomfører nasjonale undersøkelser av areal- og ressursgrunnlaget for landbruket, og vedlikeholder det nasjonale kartgrunnlaget på disse fagområdene.
- NIBIO vedlikeholder og utvikler kartapplikasjons- og innsynsløsninger med sikte på samle og tilby relevante data om skog og arealressurser til forvaltning, næringsdrivende og samarbeidspartnere.

Aktivitetene har i 2015 vært fordelt på følgende områder:

- *Nasjonale ressursundersøkelser og statistikk*
- *Forbedret klimarapportering og grunnlag for klimatiltak*
- *Geodatatjenester*
- *Skogfaglige utredninger og rådgivning*
- *Norsk genressursenter*
- *Effektiv og konkurransedyktig mat- og planteproduksjon i hele landet*
- *Bærekraftig og miljøvennlig landbruk*
- *God plantehelse*
- *Trygg mat*
- *Beitebruk i utmark*
- *Næringsøkonomisk dokumentasjon og analyse*

Videre gis en oppsummering av aktiviteter og resultater innenfor hovedområdene:

3.2.1 Nasjonale ressursundersøkelser og statistikk

I en tid med stadige endringer, både nærings-, klima- og miljømessig, blir de lange tidsseriene enda viktigere. Verdien av kontinuerlige tidsserier som beskriver ressursgrunnlaget i Norge er unik, og det er av stor betydning å sikre videreføring.

Arealressurser

NIBIO har gjennomført periodisk ajourhold av 40 kommuner i 2015, og 252 kommuner leverte inn AR5 som følge av det kontinuerlige ajourholdet. Alle landets kommuner har nå fått jordregister for kontroll av arealtilskudd.

De siste tre kommunene fullførte gårdskartprosessen, og denne er nå avsluttet. For første gang har alle landets kommuner tatt i bruk oppdaterte kart som kontrollgrunnlag. I tillegg har 85 av kommunene som tidligere har gjennomført gårdskartprosessen, levert oppdatert kartgrunnlag, fått oppdatert jordregistertall og dermed kontrollgrunnlaget.

Kartgrunnlaget brukes blant annet til kontroll for utbetaling av tilskudd verdt mer enn 3.3 mrd. kroner og dokumentasjon av omdisponering av jordressursene, arealplanlegging, beredskap og

næringsutvikling. Det er avgjørende å bruke tilstrekkelig med ressurser på å videreutvikle et datagrunnlag som er så viktig for næring og forvaltning.

Jordressurser

NIBIO kartla 110.750 daa i 2015. Den totale dekingen i databasen er nå 5.035.000 daa. Etter aktiviteten i 2015 oppnådde vi full deking for hele landet for den nasjonale utvalgsundersøkelse for jordsmonn.

Formidlingstiltakene ble rettet inn mot informasjon om bærekraftig bruk av jordressursen, samt bruk av kart fra jordsmonnkartleggingen for ulike problemstillinger lokalt.

Etterspørselen etter godt kunnskapsgrunnlag er generelt økende. I et endret klima vil det være et stadig økende behov for å utvikle f.eks. temakart for ulike vekster, erosjonskart samt vise muligheter og begrensninger på arealer som er kartlagt. Klimaendringene vil kreve nye modeller med basert på bedre klima- og terrengdata.

Beiteressurser

I alt kartla NIBIO 420 km² i 2015, og informasjonssystemet for beitebruk i utmark (IBU) ble oppdatert med data for 2014. I tillegg er det gjennomført åtte beitekartleggingsprosjekter i 2015.

Det er et stort potensial for å utnytte fôrressursen ytterligere i utmark. For å vite hvor ressursen er, og dennes kvalitet, må kartlegging av vegetasjonstypene gjøres i felt.

Landskapsressurser

NIBIO har tolket 45 prosent av landskapsflatene i to omganger for temaene areal, linjer, punkt, ferdsel og kulturminner. Endringsanalysene er ferdigstilt i seks fylker (Østfold, Vestfold, Akershus, Oslo, Telemark og Rogaland). Resultater er formidlet blant annet ved Landskapsseminaret på Lillestrøm og i en rekke foredrag på kommunesamlinger og for fylkesetater. Gjengroing og endring i landbrukets kulturlandskap følges opp systematisk med denne kartleggingen.

Kulturminner i jordbrukslandskapet

For feltundersøkelsene av setermiljø registrerte NIBIO 300 av 300 flater. For feltundersøkelsene av endringer i jordbrukets kulturlandskap ble vi ferdige med 19 av 120 flater. Vi leverte tilstandsrapport til Riksantikvaren 18. desember 2015. (Se <http://fakta.skogoglandskap.no/> søkeord: Riksantikvaren). Informasjonssystemene er koblet opp mot Riksantikvarens databaser slik at alle offentlig tilgjengelige georefererte data i disse basene er tilgjengelige for landbrukets informasjonssystemer.

Arealstatistikk og arealovervåking

Alle kommuner og fylker har fått oppdatert arealstatistikk. For arealregnskap i utmark er feltarbeid ferdig for hele landet. I 2015 kartla vi 70 suppleringsflater med sikte på fylkesvis statistikk i Oslofjordområdet. To nye arealstatistiske utredninger (Finnmark og Hordaland) er også ferdigstilt i 2015.

3.2.2 Forbedret klimarapportering og grunnlag for klimatiltak

Skogbrukets klimagassutslipp

Klimarelaterte spørsmål knyttet til skog og annen arealbruk får stadig større oppmerksomhet.

NIBIO har gjennom IPCC deltatt i det internasjonale arbeidet med utvikling av metoder og retningslinjer for klimagassregnskap for LULUCF-sektoren. Vi fortsetter dette engasjementet gjennom IPCC i 2016.

I 2015 rapporterte Norge (LULUCF) for første gang etter nytt regelverk (2006 IPCC Guidelines, 2013 Wetland Supplement). Det har vært et omfattende arbeid å implementere dette.

NIBIO har også bidratt med vurderinger av klimatiltak i skog gjennom samarbeid med Miljødirektoratet og Landbruksdirektoratet rundt skogvern som klimatiltak.

Arbeidet i 2015 har resultert i artikler i internasjonale vitenskapelige tidsskrift samt nye forskningsprosjekter blant annet fra Forskningsrådet (Klimaforsk og FriPro). Vi publiserte flere rapporter, og holdt mange populærvitenskapelige foredrag. Fremover vil vi vektlegge å bygge opp kompetanse og styrke oss faglig innen kunnskap om forvaltning av skog og annen arealbruk i klimasammenheng.

Jordbrukets klimagassutslipp

Global Research Alliance on Agricultural Greenhouse Gases (GRA), koordinerte to internasjonale undersøkelser som NIBIO gjennomførte i Norge. Det norske bidrag ble sammenlignet med bidrag fra andre land og presentert på GRA alliansens møte i Brasilia i juli. Dyrket og restaurert myr blir et viktig tema nasjonalt og for GRA alliansen fremover.

Vi trenger kraftigere verktøy for å forutsi klimagassrespons av forskjellige landbrukssystemer. I 2015 har vi begynt å vurdere ulike modeller for norske forhold. Dette arbeidet bør videreføres, og kobles mot landbruksdatabaser og i samarbeid med en tilsvarende arbeidsgruppe innen GRA.

Norge har blitt medlem av Integrated Carbon Observation System (ICOS), og en økosystemstasjon for overvåking av klimagasser og karbonbinding i skog har blitt finansiert og skal begynne i 2016.

NIBIO har bidratt til utredninger for Lavutslippssamfunnet 2050 om hvordan landbruket kan redusere klimagassutslipp. Vi har utviklet et beregningsverktøy, kalkulator for beregning av klimagassutslipp ved ulike driftssystemer i jordbruket.

NIBIO har bidratt til utredningen «Utslippsreduksjon i Landbruket». Vi ser for oss et behov for å følge opp denne utredningen. Kompliserte sammenhenger mellom plante og husdyrproduksjon,

bruk av arealer, driftsmessige forhold og effekt av forbrukernes matvaner må beskrives tilstrekkelig detaljert. Som grunnlag for politikkutforming og rådgivning er det behov for faglig kompetanse både om effekter av endret klima for matproduksjon, tilpasningsbehov og tiltak samt kunnskap om klimagassutslipp, tiltak og kostnader.

NIBIO bidro til fire kapitler av en populærvitenskapelig bok om biokull: «*Biochar in European Soils and Agriculture Science and Practice*» Routledge. Taylor and Francis. EarthScan Series. Vi har dessuten kartlagt teknologiske muligheter for gårdskala implementering av pyrolyse i Norge og bidratt til kunnskapsspredning om biokull til næringsliv i Norge og på internasjonale konferanser.

I 2015 har vi startet arbeidet med å forstå karbonlagring i dypere jordlag bedre.

Landbruket som produsent og leverandør av energi

Sammen med NMBU har vi Norsk senter for bioenergiforskning på Campus Ås. I 2015 ble arbeidet med å etablere testing av nye biogasteknologier i pilotskala påbegynt, noe som er viktig for at trinnet mellom laboratorieskala og fullskala biogassanlegg "tettes" slik at teknologien lettere kan tas i bruk av bl.a. landbruket. NIBIO har den norske representanten i IEA Task Group 37: "Energy from Biogas and Landfill Gas", hvor det også rapporteres om Norges status på området.

Landbruksmeteorologisk tjeneste (LMT)

Landbruksmeteorologisk tjeneste (LMT) (<http://lmt.nibio.no>) formidlet i 2015 data fra 84 målestasjoner. Brukerstatistikken viser en betydelig økning fra ca. 20.000 til 35.000 unike gjester fra 2014 til 2015 på LMTs nettside.

3.2.3 Geodatatjenester

Bruk og etterspørsel av kart og geodata er økende, både i forvaltningen og næringen. Behovet for å tilpasse kunnskapsgrunnlaget til våre digitale kartløsninger, nye analyser og temakart, for beslutningstøtte, god forvaltning og næringsutvikling er virksomhetskritisk i forvaltningen. NIBIO ser gjennom statistikk av nedlasting og bruk av våre kartløsninger og tjenester at 2015 har vært «all time high». Det er rask utvikling på fagområdet, og vi må sikre at vi utnytter de teknologiske mulighetene for å jobbe smartere og bruke mulighetsrommet det gir. Stadig gjøres tunge komplekse analyser på NIBIO sine data, men også sammensatt med data fra andre aktører. EUs Inspire-direktiv og Geodataloven setter krav til våre leveranser av data og tjenester. For å beholde og videreutvikle det unike fagmiljøet ved NIBIO, må vi ha tilgang til riktig kompetanse og sørge for gode fleksible IKT-løsninger ved instituttet.

Landbruk digitalt - eForvaltning

Generelt er det stor bruk av instituttets geodata og tjenester for distribusjon av disse.

Nøkkeltakk for leveranser fra instituttet til Norge Digitalt:

- 51 nedlastbare datasett
- 16 WMS-tjenester med tilgang til alle instituttets nasjonale geodatasett
- 1 web service (arealstatistikk landbrukseiendom)
- 5 ulike Internett-applikasjoner

Nye Kilden er lansert, og Skogportalen i Kilden er ute i første versjon. Skogportalen gir tilgang til den miljøinformasjonen mange trenger for å planlegge skogsdrift, og har allerede ganske høy bruk.

De nye datasettene Skogressurskart (*SR16*) og Potensial for gjengroing er ute på Kilden og som Web Map Service (WMS). SR16 har foreløpig dekning i deler av Nord-Trøndelag.

Produktspesifikasjoner og Unified Modeling Language modeller (UML) for våre datasett som er med i INSPIRE, og det offentlige kartgrunnet, er etablert og geonorge.no er oppdaterte med metadata.

Dataforvaltning

NIBIO har ferdigstilt ny produksjonsløype for jordsmonnkart, og vi legger ut nye kart. Videre har vi etablert årsversjoner av alle aktuelle datasett. Nødvendig drift og vedlikehold er foretatt på alle baser og på teknologien som benyttes. Bruken av verktøy som effektiviserer utvikling og sikrer kodebasen vår øker.

Geovekst

I alt flyfotograferte NIBIO 13 538 km² av det avtalte arealet på 13 600 km². I tillegg laserscannet NIBIO 12 822 km² av det avtalte arealet på 13 887 km².

Norge i bilder og omløpsfotografering (ortofoto)

Av det avtalte areal på 129.567 km² fotograferte NIBIO et areal på 83 202 km² for «Norge i bilder».

NIBIO leverte i 2015 nesten 90 millioner WMS'er til klienten, cache og eksterne. Antall WMS'er levert fra NIBIO og Kartverkets egen server nådde over 1,2 millioner. Det er nesten 1,1 millioner startede sesjoner av kartklienten norgebilder.no, et snitt på nesten 3 000 sesjoner per dag.

Omløpsfotograferingen var i 2015 på samme nivå som tidligere år, selv om prisene begynner å bli høyere. Geovekst hadde god gjennomføring i 2015, og vi har utviklet nye løsninger for Norge i bilder i 2015. Disse blir lansert i begynnelsen av 2016.

Kompetansestøtte

I alt har 134 kommuner deltatt på kurs knyttet til AR5 i løpet av 2015. I tillegg har 20 kommuner fått veiledning i praktisk ajourhold av AR5 over nett ved bruk av skjermdeling.

Årsverk til kompetansestøtte: Det er brukt ca. 4 800 timer på kompetansestøtte, fordelt på:

- 1 400 timer på kursvirksomhet knyttet til AR5.
- 1 000 timer på nettmøter med kommuner som har fått periodisk ajourført AR5.
- 2 400 timer på annen kompetansestøtte, inkludert brukerstøtte på karttjenester på nett, veiledning, foredrag og andre formidlingstiltak.

NIBIO har vært tilstede med foredrag på samlinger for kommunene, i regi av FMLA og på andre møter og konferanser. En del arbeid er lagt ned på å oppdatere materiell og nettsider og produsere AR50-kart til enkeltkommuner (85 stykker).

3.2.4 Skogfaglige utredninger og rådgivning

Skog og miljø

Landskogtakseringen har gjennomført revisjon av flatene i henhold til planen, og resultatene er presentert i både skriftlige rapporter og en rekke andre presentasjoner og foredrag. Bruken av dataene til forsknings- og utredningsprosjekter er stadig økende. Spesielt er de en viktig input i rapportering av Norges klimagassregnskap (se 3.2.2). Data blir også mer brukt i ressursoversikter og klimarelaterte forskningsprosjekter.

I 2015 var det 15 år siden registreringssystemet Miljøregistrering i skog (MiS) ble presentert for første gang, og en ambisjon for året var derfor å gjøre en ekstra innsats for å kommunisere resultater fra MiS til både fagmiljøene, brukere og allmenheten. I løpet av året holdt vi et jubileumsarrangement for MiS, med en rekke foredrag både nasjonalt og internasjonalt. Det ble produsert fire innslag på Nrk P1 og en video om betydning av MiS i en fremtidig bioøkonomi. Alle publikasjoner fra MiS-prosjektet (i alt 136 ved utgangen av året) er nå tilgjengelig på NIBIOs nettsider.

I forbindelse med frøforsyning har NIBIO deltatt i det årlige møte i Kontrollutvalget for frøforsyningen, forberedelser og møte i OECD (Forest Seed and Plant Scheme's Technical Working Group og Annual Meeting). Kontrollutvalget får inn stadig flere søknader om brukstillatelser, og en stadig økende andel av budsjettet går til saksbehandling. I 2015 ble det holdt rundt 15 foredrag for forvaltning og næring og publisert seks fagartikler på norsk, hvorav to i dagspressen (Aftenposten). Ett fagnotat om foredlet frø ble levert på bestilling fra Norges skogeierforbund. I tillegg er det lagt ned arbeid i foredlingsprogrammet og jobbet videre med revisjon av bruksområder for frøplantasjer.

Vi målte opp 89 forsøksfelt med 221 ruter og 22 161 trær i 2015. Bruk av data fra de langsiktige feltforsøkene er stadig mer aktuelle å bruke inn i nye forskningsprosjekter.

Bruk av tre og metoder for økt bruk av tre er formidlet på seminarer, konferanser, i media og på hjemmesiden til NIBIO. Vi utarbeidet et notat om bruk av tre og LCA for departementet. Dessuten

ble det initiert et skoleprosjekt for aktivitetsskoler og skolefritidsordningen, der vi formidler kunnskap om tre. NIBIO er norsk representant i det internasjonale standardiseringsarbeidet for faste biobrensler (ISO) og har deltatt i IEA Task 43 «Biomass feedstocks for energy Markets»

Også i 2015 har vi gitt råd for å optimalisere verdikjeder for bioenergi i Norge med fokus på brenselkvalitet og omsetningsformer. NIBIO har bistått NVE /OED med rapportering til EU (fornybarhets direktivet) om bruken av bioenergi i Norge, og har levert en rekke artikler og presentasjoner om bioenergi til næring, dagspresse og radio/TV.

Instituttet har bidratt med norsk deltagelse i mange viktige internasjonale skogpolitiske fora, som eksempel IUFRO, IBFRA, FAO, EFI NOD og COST. EFI konferansen for 2017 er besluttet lagt til Norge. Det er også gjort arbeid knyttet til utvikling av internasjonale systemer og metodikk knyttet til ressurskartlegging.

NIBIO har fulgt opp samarbeidsavtalen for rådgivning mot planteskolene. Det er gjennomført møter med tanke på fornyelse av samarbeidsavtalen som utløp ved utgangen av 2015.

Skogportalen i Kilden, en innsynsløsning og revidert database for miljødata og skogbruksplanlegging som grunnlag for dokumentasjon ved planlegging av tiltak i skog, er allerede mye brukt. Avvikslukking er foretatt i MIS-databasen som en del av forarbeidet til Skogportalen, slik at dataene er i henhold til PEFC sine krav til takstfirmaene. Skogbruksplandatabasen har ellers gjennomgått nødvendig vedlikehold.

3.2.5 Genressursforvaltning

I 2015 ga NIBIO faglig og økonomisk tilskudd til drift av 43 genbanker/samlinger og interesselag, og støttet 55 prosjekter innen bevaring, karakterisering og bruk av genetiske ressurser.

I tillegg avga vi to høringsuttalelser og bidro til rapporter i regi av Landbruksdirektoratet/departementet.

Vi har også oppgradert, utviklet og vedlikeholdt fire nasjonale databaser om kartlegging, overvåking og formidling om genetiske ressurser (Kuregisteret, Plantearven, Databasen over verneområder i skog og Fruktsorts-databasen).

Data til fem internasjonale databaser (EUFGIS, DAD-IS, SESTO, ECPGR, SESTO WS) og 15 representasjoner på nordiske-europeiske og internasjonale møter er blant aktivitetene i 2015.

3.2.6 Effektiv og konkurransedyktig mat- og planteproduksjon i hele landet

Veiledningsprøving - teste ut sorter for norsk jord- og hagebruk for å kontrollere at disse er tilpasset norske klima- og produksjonsforhold

Veiledningsprøving skal bidra til at norske bønder får tilgang til de beste sortene og kunnskap om hvor og hvordan disse bør dyrkes. Aktiviteten omfattet i 2015 målrettet prøving av sorter innen korn (55 forsøksfelt), poteter, grovfôr (75 forsøksfelt), frukt, bær, urter og grønnsaker på friland og i veksthus, som basis for forsøksbasert veiledning om dyrkingsegenskaper og optimal bruk av arter og sorter både for konvensjonelle og økologiske dyrkingsforhold i ulike geografiske områder og under ulike norske produksjonsbetingelser. Forsøksresultatene publiseres og formidles raskt og effektivt ut til næringen. I 2015 har det blitt levert 18 artikler i fagtidsskrift, 19 rapporter/artikler i egne serier, 21 foredrag, 25 markdager og omvisninger, 15 kurs og forsøksmeldinger og 26 oppslag

på nett og andre massemedia. Kunnskapen danner videre grunnlag for rådgiving om valg av plantesorter som formidles via Norsk Landbruksrådgivning til deres medlemmer. Det er også holdt 6 internasjonale foredrag og skrevet 4 artikler/abstracts.

Kunnskap om frøavl av norske engvekstsorter

NIBIO har i 2015 utført 30 frøavlsforsøk i felt, med formål å utvikle kunnskap om norske sorter av gras og kløver. Resultatene er formidlet til norske frøavlere gjennom publisering i fagtidsskrift og ved å oppdatere dyrkingsveiledningene på internett(www.froavl.no), samt aktiv foredrags- og møtevirksomhet. God kunnskap om norske sorter av gras og kløver som bidrar til genetisk mangfold og stabil frøforsyning av klimatilpassede gras- og kløversorter, er avgjørende i et land der rundt 70 prosent av jordbruksarealet brukes til grovfôr dyrking.

Økologisk produksjon

Aktuelle temaer i 2015 har vært bedre utnyttelse av fosfor i økologisk produksjon, økologisk planteforedling, kartlegging og bekjempelse av nematoder i økologisk produksjon, utprøving av quinoa til økologisk dyrking og videreforedling, samt forebyggende sjukdomstiltak hos lam på beite. Utredningen «Regelverk for bruk av råtnerest» (for Mattilsynet) peker på noen muligheter og begrensninger ved bruk av råtnerest (bioest) som gjødsel i økologisk landbruk, mens rapporten «Økologisk landbruk sin spydspissfunksjon» belyser driftsformens rolle som læringsarena, korrektiv og spydspiss i arbeidet for å gjøre norsk landbruk mer miljøvennlig og bærekraftig. Nettstedet Agropub er driftet, og det er lagt ut nytt og nyttig fagstoff (78 artikler lagt ut eller oppdatert og 403 0814 treff totalt). Ellers er kunnskap formidlet gjennom foredrag, posters og abstracts på nasjonale og internasjonale konferanser, og gjennom NIBIO sine publikasjonsmalere POP og Rapport.

Landbruk i nord

Aktiviteten skal utvikle kunnskap og stimulere til effektiv og konkurransedyktig landbruksproduksjon under nordlige forhold, og det er i 2015 avholdt markdager, utgitt informasjonsmateriale om drenering i landbruket og igangsatt et arbeid med en grovfôrstrategi i Nord-Norge.

Innen arktisk innovasjon har aktivitetene vært rettet mot landbruksnæringen i landsdelen, lokalmatprodusenter, reindrift og nye naturbaserte næringer, i samarbeid med aktører i Sverige, Finland og på Island. Det har vært felles informasjonsformidling med Troms Bondelag, det er gitt faglig støtte til Nordnorsk Landbruksråd, og det er laget en kunnskapsstatus om kvalitet på mat fra det arktiske landbruk.

Hurtigruteseminaret har utviklet seg til å bli den viktigste møteplassen for landbruket i Nord-Norge og er en god arena for nettverksbygging mellom næring, forvaltning og FoU. Seminaret hadde i 2015 grønt skifte og FoU som tema, med sterke innslag fra lokal næring og Innovasjon Norge.

3.2.7 Bærekraftig og miljøvennlig landbruk

Langvarige forsøk

Aktivitetene omfatter løpende videreføring av flere langvarige undersøkelser i ulike landsdeler, samt rapportering, vitenskapelig publisering og annen formidling av resultatene fra disse undersøkelsene. Langvarige jordkulturforsøk omfatter *Gjødslingsforsøk på Møystad, Hamar (startår 1922)* og *Jordarbeidingsforsøk på Øsaker, Sarpsborg (1977)* som bl.a. belyser problemet med vårpløying som strategi på tyngre leirjord, herunder betydningen av jordlaglighet ved såing av vårkorn. I *feltforsøkene på Særheim, Jæren (1968), Fureneset, Fjaler (1974) og Svanhovd, Pasvik, (startår 1968)* studeres ulike sentrale forhold ved dyrking av varig eng i omløp under varierte klimatiske forhold.

I dyrkingssystemforsøket i *feltlysimeterene på Apelsvoll, Toten (1989)*, måler vi næringsavrenning og alle andre næringsstrømmer ut/inn i hver av fire omløpsruter på til sammen 12 «minigårdsbruk» som representerer seks dyrkingssystemer, både konvensjonelle og økologiske. I tillegg måles (langsomme) endringer i jordfysikk, jordkjemi og jordbiologi, og et system for automatiske målinger av lystgassutslipp er nesten fullført. Forsøket gir en unik mulighet til å beskrive produksjon og miljøeffekter over tid i aktuelle dyrkingssystemer i norsk landbruk. Resultatene fra forsøket refereres i mange sammenhenger, både vitenskapelig og som grunnlag for politikktutforming.

I langtidsstudiene på Tingvoll Gård (1987) inngår problemstillinger innen økologisk engdyrking og omfatter også forsøksfelt (2011) med bruk av bioest som gjødsel.

Kulturmark, beiting, biologisk mangfold

NIBIO har i 2015 bl.a. formidlet kunnskap om beiting og biologisk mangfold, konflikthåndtering i naturforvaltninga, kulturlandskap i Naturindeks for Norge 2015 og økosystemtjenester. Det er også arrangert et skjøtselskurs rettet mot ungdom.

NIBIO deltar i det europeiske nettverket CHeriScape (www.cheriscape.eu). I 2015 arrangerte nettverket en konferanse i Oslo der temaet var sammenhengen mellom landskap, samfunn og nærings- og stedsutvikling. NIBIO deltar også i det OECD-initierte nettverksprosjektet TempAg (<http://bit.ly/tempag>), der det blir fokusert på økosystemtjenester, robusthet og bærekraftig intensivering i landbruk i temperert klima.

Grovfôrmodellen (<http://grovformodellen.no>) er videreutviklet i 2015 med fokus på tørkefart for gras og avlings- og kvalitetsutvikling for flerårig raigras. En har også undersøkt faktorer som kan forklare at avlingsutviklingen i grovfôrproduksjonen i Norge har stagnert. Problemstillinger knyttet til hjort og vånd som gjør skade på innmark har også vært tema.

Utvikle kunnskap om effektive dyrkingssystem med minst mulig negativ påvirkning på klima og miljø

Det ble i 2015 arbeidet med næringsstoffutslipp til både vann og til luft, herunder undersøkelser av fosforstatus nedover i leirjordsprofiler, som påviste høye konsentrasjoner av løselig fosfor (P) i undergrunns jord. Det er foretatt en undersøkelse av fosforgjødslingsrutiner på jord med høyt fosforinnhold for å klarlegge om gjødslingsanbefalingene blir fulgt og evt. hvilke hindringer det er

for å følge anbefalingene. En nordisk sammenstilling av resultater fra fangvekstforsøk viste at fangvekster har god effekt på nitrogenutvasking (i gjennomsnitt 43 prosent reduksjon), mens effekten på fosfortap er usikker og lite dokumentert.

Forvaltningsmodellen Agricat-2, ble i 2015 videreutviklet med en modul for kostnadseffektivitet av jordarbeidingstiltak og det ble laget en regnearkmodell for fosfortap fra husdyrgjødsel. Det ble skrevet en sammenstilling om vannforvaltning i de nordiske land som viste at ulike styringssystemer i landene har bidratt til store forskjeller i tiltaksgjennomføring og også i effekter av tiltak.

I 2015 ble det foretatt en litteraturgjennomgang vedrørende utslipp av klimagassen N₂O fra jordbruket, som viste at N₂O-utslipp generelt øker med økende nitrogen gjødsling, ved jordpakking og er størst rett etter en nedbørepisode.

Formidling av kunnskap ble gjort gjennom foredrag, publikasjoner og i den nettbaserte tiltaksveileder for landbruket. NIBIO har også deltatt i en arbeidsgruppe for Statistisk Sentralbyrå om næringsstoffbalanser.

Integrert plantevern og varsling av planteskadegjørere

Kunnskapsutvikling innen miljøeffekter av plantevernmidler og integrert plantevern har særlig fokus på håndtering av resistens, utvikling av kunnskap om miljøkonsekvenser som grunnlag for godkjenning av plantevernmidler og drift og videreutvikling av varslingstjenestene.

I 2015 omfattet arbeidet med varsling innen planteskadegjørere (VIPS) (<http://www.vips-landbruk.no/>) beregning av behandlingsbehov mot ugras i vårkorn og høstkorn, varsling av bladfleksjukdommer i hvete, byggbrunfleck og grå øyefleck i bygg, storknolla råtesopp i oljevekster, tørråte i potet, salatbladskimmel, løkbladskimmel, selleribladfleck, stor og liten kålflue, kålfly, håret engtege, gulrotflue, epleskurv, eplevikler og rognebærmøll. Data på potettørråte ble registrert inn i det europeiske systemet EuroBlight via VIPS. Brukerstatistikken viser økende bruk av nettsiden.

Kunnskap om plantevernmidlers skjebne under norske jord- og klimaforhold er publisert i VKM-rapport og NIBIO POP er under utarbeiding. Data fra feltstudier og overvåking er presentert populærvitenskapelig og på brukermøte. Utvikling av non-target screening metode for uønskede stoffer i miljøprøver samt forbedret ekstraksjonsmetode for glyfosat er startet. Analyser og modellering av glyfosat og sulfonylurea lavdosemidler er gjennomført.

Det er utført, rapportert og formidlet resultater fra 35 forsøk med utprøving av ulike plantevernmidler i forskjellige kulturer, som bl.a. viser at reduserte doser av noen ugrasmidler er en utfordring for langvarig ugrasbekjemping i grasmark. En ny utfordring er hvordan kombinere strategier for bekjempelse av bladfleksjukdommer med forebygging av gulrust i både høst- og vårhvete.

Det er gitt flere presentasjoner om integrert plantevern (IPV) og plantevernmiddelresistens, og nettsidene om IPV (www.nibio.no/IPV) og resistens (www.bioforsk.no/resistens) er oppdatert. NIBIO har bedret sin kompetanse om utviklingen innen IPV i EU. Det er testet strategier for resistensbryting i ugras, samt kartlegging av plantevernmiddelresistens hos rapsglansbille i raps og gråskimmel i jordbær.

Tilpasset gjødsling

Data fra en langtidsserie som startet i 1991 har blitt brukt for å vurdere gjeldende normer opp mot optimal N-gjødsling til korn. Gjødseffekten av biorest fra husholdningsavfall ble undersøkt i fastliggende kornforsøk.

Det er videreutviklet et viktig verktøy for veiledere/dyrkere for å korrigere N-gjødsling og slik bidra til en mer presis gjødsling av potet.

Nye P-normer til brokkoli, blomkål, kålrot og isbergsalat er lansert og innebærer ca. 40 prosent reduksjon i forhold til tidligere normer. Det ble startet opp en ny forsøksserie med knollselleri, stilkselleri og purre for å fremskaffe grunnlag for revidering av P-normene også for disse kulturene. Til kålrot pågår det arbeid med å kartlegge hvilken betydning ulik gjødsling med nitrogen og bor har på lagringsevne og fysiologiske skader på røttene.

I 2015 ble det lansert en rådgivningskalkulator med særlig vekt på N-utnytting i husdyrgjødsel som grunnlag for bedre ressursutnyttelse og mindre miljøpåvirkning ved bruk av husdyrgjødsel. Det er også utarbeidet en rapport om P-norm og P-gjødsling til eng (Daugstad & Lunnan 2016).

Utfordringer med jordpakking i eng, sett i forhold til arealproduktivitet, N-fiksering og N-utnyttelse ble studert i flere engforsøk. Det ble også gjennomført forsøk med gjentatt jordpakking over flere år i engforsøk for å følge jordstrukturen over tid. Dette er utfordringer gårdbrukeren møter ved stadig våtere værforhold, og dermed stor risiko for kjøring på for fuktig jord. Gjødslingshåndboka fremstår som viktigste kunnskapskilde i praktisk gjødslingsplanlegging, og oppdatering av denne gjøres av NIBIO.

Grøfting, hydroteknikk og renseteknologi

Ny kunnskap om drenering i grovforområdene på Vestlandet og nye rør- og filterteknologier er utviklet og formidlet gjennom foredrag og markdager. I samarbeid med forvaltningen er det satt i gang arbeid med en ny veileder på løsninger for å renovere hydrotekniske anlegg i leirjords- og planeringsområdene på Østlandet.

Aktiviteten innen naturbasert renseteknologi (deriblant fangdammer og buffersoner) har omfattet formidling til forvaltning og grunneiere, anbefalinger med hensyn på anleggelse av rensiltakene til søkere/utbyggere, innhenting av erfaringer om praktisk funksjon av tiltak, feltstudier av buffersoner, sammenstilling av nasjonal status for konstruerte våtmarker/fangdammer, kildeopsporing av forurensningskilder i nedbørfelt, samt innsamling av litteratur og deltakelse på kurs og seminar.

Utvikle kunnskap om resirkulering av avfallsressurser og ikke-fornybare ressurser for landbruket

NIBIO har bistått Mattilsynet med å sette nye prosesskrav til kompostering av matavfall. Dette arbeidet ble ferdigstilt i samarbeid med avfallsbransjen i løpet av 2015. NIBIO arbeider sammen med flere bedrifter om utviklingen av ny teknologi for hygienisering av matavfall som skal behandles i biogassprosesser. I 2015 ble det satt i gang byggingen av et pilotanlegg i Norge basert på denne teknologien. Pilotanlegget planlegges ferdigstilt i 2016. NIBIO har fortsatt sitt arbeid med å oppkonsentrere fosfor i biorest som dannes ved biogassbehandling av organisk avfall. Det vil framover i større grad legges vekt på fosfor i slam fra fiskeoppdrettsnæringen og få dette fosforet inn som en viktig ressurs i norsk landbruk. NIBIO vil samarbeide med oppdrettsnæringen for å øke deres kunnskap om betydningen av å resirkulere de store mengdene avfallsressurser som denne vekstnæringen produserer og på denne måten styrke det blågrønne samarbeidet.

Jord og vannovervåking i landbruket - JOVA

Overvåkingen ble gjennomført på nivå med de siste fire årene i 11 nedbørfelt. En ettårig prøvetaking for analyse av glyfosat ble ferdigstilt, og det ble utgitt en forenklet samlerapport med resultater for overvåkingsperioden til og med 2013/2014. Feltstrukturen ble gjennomgått, og det foreligger et forslag til prioritering og fremtidige endringer.

Programmet har begynt å bruke de lange tidsseriene med overvåkingsdata til å vurdere betydningen av klimaendringene for jordbruk og jordbrukets miljøpåvirkning. Det er laget to faktaark om endringer i temperatur og nedbør i forhold til plantevekst og avrenning. I løpet av overvåkingsperioden har det vært en svak tendens til økning i årlige gjennomsnittstemperaturer og vekstsesongens lengde i overvåkingsfeltene, og dataanalysen viste også at en økning i nedbørmengde kan forventes å gi økte nitrogen- og jordtap.

Det ble levert overvåkingsdata og gitt ulike former for innspill og bidrag til myndigheter og andre, herunder til Landbruksdirektoratet og SSB i forbindelse med miljørapportering, til NIVA til en rapport om kumulativ risikovurdering av plantevernmidler i norske jordbruksbekker, stoffrapporter til Mattilsynet, og til Miljødirektoratet om miljøfarlighetsverdier og funn av neonicotinoider i jordbruksbekker og Vannmiljø-databasen. Det ble også presentert resultater på fagsamlinger og levert data og gitt innspill til pågående og planlagte forskningsprosjekter.

Vanndirektivet

I tillegg til møtedeltakelser og løpende rådgivning til Landbruksdirektoratet og departementet i forbindelse med EUs rammedirektiv for vann og grunnvannsdirektivet, ble det i 2015 gjennomført et større arbeid for å karakterisere landbruksvassdrag i hele Norge på nytt. Dette fordi den opprinnelige karakteriseringen etterlot et inntrykk av at landbruket forurensere flere vannforekomster enn det som faktisk er tilfelle. Det ble utgitt en rapport, og det er gjort klar informasjonspakker som skal sendes regional forvaltning. Det er gitt bistand til Landbruks- og matdepartementets arbeid med grunnvann innenfor OECDs Joint Working Party on Agriculture and the Environment. Gjennomføringen av vannforskriften i norsk grunnvannsforvaltning følges opp gjennom deltakelse i Prosjekt Grunnvann under Direktorsgruppen.

3.2.8 God plantehelse

NIBIO har bidratt til opprettholdelse av friskt plantemateriale gjennom testing og terapi og har frigitt flere potetsorter til videre oppformering. Kartlegging av pærebrann via nettbrettbasert kartportal er videreført gjennom inspeksjon på Vestlandet og deler av Østlandet. Det er også utført validering og videreutvikling av varslings-, observasjons- og skadeterskelmodeller for VIPS.

Det er jobbet med validering og etablering av metoder for påvisning av bakterier som forårsaker alvorlige sjukdommer hos plomme og pære (bl.a. pærebrann).

Gjennom Planteklinikken ble det påvist flere alvorlige sjukdommer, herunder førstegangspåvisning av Pærevisnesjuken, og identifisert særegne genetiske varianter av andre skadeorganismer.

Utvikling og modernisering av nettløsningen Skogskader.no er et viktig bidrag til å motta, registrere, organisere og rapportere slike skader. Instituttets patologiske og entomologiske samlinger er viktige i dette arbeidet. Et tema har vært å utvikle metoder for å kunne vurdere om klimaet i Norge vil være egnet for to spesifikke skadegjørere som kan importeres med tømmer og treprodukter (amerikansk bjørkepraktbille og asiatisk askepraktbille).

Aktiviteter innen DNA-strekkoding har primært omfattet arbeid med pseudosopper og det oppdages stadig nye arter innenfor denne gruppen. NIBIO har også testet ut strekkodeverktøyet på makrosopper, og brukt det i påvisningen av to karanteneskadegjørere.

NIBIO har gitt bred beredskapsstøtte til Mattilsynet inklusive saksbehandling vedrørende plantevernmidler, utarbeidet Pest Risk Analysis (PRA-er), gitt faglig støtte knyttet til overvåking og kontroll av en rekke skadegjørere. Resultater fra Skogskade- og barkbilleovervåkingen har blitt rapportert i egne rapporter, og er tilgjengelig på våre nettsider. Resultatene fra skogskadeovervåkingen inngår i det europeiske skogskaderovervåkingsprogrammet (ICP Forests), der flere NIBIO-forskere deltar aktivt. Barkbilleovervåkingen har observasjoner i mer enn 100 kommuner.

Det er foretatt faglige vurderinger av 14 nye plantevernmidler og et plantevernmiddel som skal regodkjennes, omsøkt bruksutvidelse for et allerede godkjent plantevernmiddel, samt 20 preparater søkt brukt på off-label og 4 på dispensasjoner.

NIBIO har publisert en rekke artikler i fagtidsskrifter, deltatt med foredrag i nasjonale og internasjonale konferanser, vært aktive på marknader og holdt kurs om planteskadegjørere for importører. I det internettbaserte Plantevernleksikonet er det lagt inn tekst og bilder av nye arter av skadegjørere, og materiell og bilder som allerede ligger der er gjennomgått og oppdatert. Det er også gjort en del korrektur og oppretting i Plantevernguiden, som er tilgjengelig på internett. Plantevernguiden og Plantevernleksikonet er viktige informasjonskilder for rådgivere, for produsenters egne beslutninger om behandling av skadegjørere, supplement ved prøvesvar til dyrkere og forvaltning, til bruk i undervisningen av studenter osv.

3.2.9 Trygg mat

NIBIO har bistått Mattilsynet med detaljplanlegging og oppfølging av plan for uttak av prøver til overvåkingsprogrammet for rester av plantevernmidler i næringsmidler. Det er gjennomført et utviklingsarbeid slik at laboratoriet nå importerer grenseverdiene (MRL) direkte fra EUs pesticiddatabase inn i NIBIO sitt labdatasystem. Flere stoffer er inkludert i multimetodene, flere

metoder er etablert, validert og/eller akkreditert. Opplæring og innkjøring er også satt i gang på vårt nye høyteknologiske instrument; Thermo Q-Exactive High Resolution LC-MS. I 2015 ble det analysert 1305 prøver (35 prosent norske og 65 prosent importerte) for totalt mer enn 370 stoffer i overvåkingsprogrammet, inkludert prøver finansiert av Mattilsynet. Andel prøver med funn over grenseverdi var lavt og på nivå med tidligere år; 0,2 prosent for norsk produserte produkter og 2,2 prosent for importerte produkter. Resultatene er rapportert i en norsk årsrapport og til EFSA i spesielt elektronisk format.

NIBIO har analysert innhold av HT-2 og T-2-toksiner i norske havresorter og linjer, noe som ikke tidligere er gjort. Foreløpige resultater viser at enkelte havresorter som er lite utsatt for DON, kan ha høyt innhold av toksinene HT-2 og T-2. Hovedkonklusjonene fra såkorn-/lagringsundersøkelsene er at smittenivået av sopparter innen *Fusarium* og *Microdochium* kan ha stor betydning for spireevnen og såkornkvaliteten, og i en del såkornpartier ble det funnet redusert smittenivå og økt spireevne etter lagring. Dette betyr at enkelte såkornpartier kan oppfylle kravene til sertifisert såvare etter en lagringsperiode.

NIBIO har vært synlig og aktiv i GMO-debatten som formidler av vitenskapelig baserte vurderinger av GMO. Vi har skrevet høringsuttalelser om GMO til Miljødirektoratet, skrevet kronikker og gitt intervjuer i riksdekkende media, holdt foredrag og vært deltagere i paneldebatter.

3.2.10 Næringsøkonomisk dokumentasjon og analyse

Forhandlingsmaterialet, totalkalkylen, referansebruksberegningene og resultatkontrollen ble oversendt departementet 10. april 2015. Alt dette er trykket og oversendt departementet, eller publisert på NIBIOs nettsider.

NIBIO har utført normalårsberegninger (se <http://nilf.no/publikasjoner/Notater/2015/n201508hele.pdf>) og oppdatert maskinkostnadsindeks ([http://nilf.no/statistikk/prisindeks-maskiner og redskaper](http://nilf.no/statistikk/prisindeks-maskiner_og_redskaper)).

Norsk utgave av den årlige rapporten «Utsyn over norsk landbruk» var ferdig i november. Den planlagte engelske kortversjon ble ikke utgitt.

I 2015 registrerte ikke NIBIO forespørsler om landbruksdelen i Nasjonalbudsjettet.

I løpet av 2015 er PSE-beregninger oppdatert og sendt LMD. Oppdaterte EAA-data er sendt til Eurostat.

Arbeidet med «Utviklingen i næringsmiddelindustrien» har resultert i rapporten ”Mat og industri” som var klar til seminar i oktober. Datagrunnlaget for rapporten er tilgjengelig på <http://matogindustri.no/matogindustri/datavisning/>.

NIBIOs bidrag til matvareforbruksberegninger er oversendt Helsedirektoratet. Resultatet foreligger på <https://helsedirektoratet.no/Lists/Publikasjoner/Attachments/1022/Utviklingen-i-norsk-kosthold-2015-matforsyningsstatistikk-IS-2383.pdf>.

NIBIO har månedlig publisert prisutvikling på ulike ledd i matvarekjeden – også på egne nettsider.

NIBIO har utarbeidet dokumentasjon for ajourført standard kontoplan.

Håndbok for driftsplanlegging, er oppdatert også i 2015, men kommer fortsatt ut som bok.

NIBIO har ajourført programmer for analyse, beslutningsstøtte og planlegging, og arbeidet med å forberede en plattform for «Landbrukets forretningsplan» fortsetter.

NIBIO skal tilpasse skjema, metoder og standarder for analyse, planlegging og beslutningsstøtte. Utvikling av felles standarder for samhandling mellom ulike aktører er tydelig definert som NIBIO oppgave, som skjer i nært samarbeid med deltakerne i Dataflyt SA.

NIBIO har gransket 870 regnskap og 30 samdriftsregnskap. Resultatene ble presentert direkte for LMD og på et NIBIO-seminar i desember.

3.3 Regional struktur

Regionale utfordringer og markeder krever regional tilstedeværelse. NIBIO har i dag kontorer og forsøksstasjoner 18 steder i landet, noe som gir mulighet for tett samarbeid med regionale kunnskaps-, forvaltnings- og næringsmiljøer, samt mulighet for å gjennomføre feltforsøk i ulike klimasoner.

Regjeringen sendte ut pressemelding den 5. juni 2015 om NIBIOs regionale struktur. I forkant av beslutningen hadde styret i tidligere Bioforsk over lang tid arbeidet med dette spørsmålet, og fattet en beslutning i april. NIBIOs interimsstyre behandlet saken i mai. NIBIO er i løpende dialog med departementet om oppfølging av regjeringens vedtak.

NIBIO står midt oppe i en krevende fusjon. Det er derfor behov for å ferdigstille fagstrategien og definere regionale roller før det foretas en endelig avklaring av hvor NIBIOs kontorer og forsøksstasjoner skal være i framtida. Et av NIBIOs store fortrinn er nettopp å være tilstede i og for hele landet, spesielt i den krevende overgangen fra fossiløkonomi til bioøkonomi som Norge nå skal ruste seg for.



KAPITTEL 4: STYRING OG KONTROLL I VIRKSOMHETEN

4.1 Vurdering av styring og kontroll

NIBIO har høsten 2015 vært gjennom en omfattende og krevende omstillingsprosess i forbindelse med fusjonen. NIBIO har etablert en organisasjonsstruktur som skal fremme et robust og fremtidsrettet faglig institutt. Organisasjonsmodellen legger til rette for god styring gjennom roller, ansvarlinjer, og et administrativt strømlinjeformet apparat.

NIBIO legger stor vekt på å etterleve krav som settes til instituttet både når det gjelder lov og forskrift, og krav fra eier, styre og oppdragsgivere. I høst har NIBIO arbeidet kontinuerlig med å etablere rutiner på flere områder og sikre at disse er gjort tilgjengelige på instituttets intranett. NIBIO har vært særlig opptatt av å ha gode rutiner for økonomiforvaltningen, og har i løpet av høsten 2015 fått bistand fra Ernst & Young for å videreutvikle dette området. NIBIO har også arbeidet med å utvikle og dimensjonere den interne kontrollen, etablert rutiner for å melde avvik, og gjennom dette lagt et grunnlag for å jobbe med mer systematisk forbedringsarbeid fremover.

NIBIO har ikke gjennomført overordnede risikovurderinger høsten 2015, men har gjennom en tett ledelsesoppfølging god oversikt over virksomhetskritiske utfordringer. Økonomien er et risikoområde fordi bevilgningsinntektene er usikre, og det er krevende å øke inntektene i det konkurranseutsatte oppdragsmarkedet. Samtidig øker drifts- og lønnskostnadene.

Det er nødvendig å jobbe videre i 2016 med å sikre etterlevelse, oppfølging og systematisk forbedringsarbeid i hele instituttet.

4.2 Bemanning og personalforvaltning

4.2.1 Bemanning og personalforvaltning i NIBIO

Ved utgangen av 2015 har NIBIO 639 årsverk fordelt på 704 ansatte. De 363 vitenskapelige ansatte utgjør den største ansattgruppen (51 prosent), dernest kommer 139 fagansatte og 90 ansatte innenfor teknisk/drift. Administrativt ansatte og ledelse utgjør til sammen 112 ansatte (16 prosent). I løpet av andre halvår 2015 har 5 ansatte disputert og oppnådd doktorgrad.

| Ansatte | 2015 Sum | I % av totalen | 2015 Menn | 2015 Kvinner | Kvinner i % |
|---|-------------|-------------------|--------------|-----------------|----------------|
| Vitenskapelig ansatte og ledere | 363 | 51 | 213 | 150 | 41 |
| Faglig ansatte for øvrig og ledere | 139 | 20 | 79 | 60 | 43 |
| Teknisk/drift | 90 | 13 | 55 | 35 | 39 |
| Administrasjon og administrative ledere | 112 | 16 | 32 | 80 | 71 |
| Sum | 704 | 100 | 379 | 325 | 46 |

Antall ansatte pr. 31. desember 2015. Gjelder personer i aktiv lønn pr. dato.

| Årsverk | 2015 Sum | I % av totalen | 2015 Menn | 2015 Kvinner | Kvinner i % |
|---|-------------|-------------------|--------------|-----------------|----------------|
| Vitenskapelig ansatte og ledere | 326 | 51 | 187 | 139 | 43 |
| Faglig ansatte for øvrig og ledere | 132 | 21 | 75 | 57 | 43 |
| Teknisk/drift | 78 | 12 | 48 | 30 | 38 |
| Administrasjon og administrative ledere | 103 | 16 | 31 | 72 | 70 |
| Sum | 639 | 100 | 341 | 298 | 47 |

Antall årsverk pr. 31. desember 2015. Gjelder personer i aktiv lønn pr. dato.

4.2.2 Status for likestilling

| Tilstandsrapportering kjønn 2015 | | | | | | | | | |
|--|--|---|----------------|-------------|---------------|--------------------------|---------------------|---------------------------|--|
| | Kjønsbalanse | | | | | Lønn gjennomsnitt pr mnd | | | |
| | Menn antall | Menn i % | Kvinner antall | Kvinner i % | Totalt antall | Menns lønn i kr | Kvinneres lønn i kr | Kvinner i % av menns lønn | |
| Totalt | 379 | 54 % | 325 | 46 % | 704 | 46 380 | 42 696 | 92 % | |
| Toppleidelse*) | 6 | 60 % | 4 | 40 % | 10 | 77 980 | 87 048 | 112 % | |
| Mellomledelse*) | 36 | 72 % | 14 | 28 % | 50 | 55 509 | 54 854 | 99 % | |
| Vitenskapelige ledere | 25 | 81 % | 6 | 19 % | 31 | 56 567 | 56 126 | 99 % | |
| Faglige ledere | 4 | 40 % | 6 | 60 % | 10 | 55 542 | 53 875 | 97 % | |
| Administrative ledere | 6 | 75 % | 2 | 25 % | 8 | 51 079 | 66 717 | 131 % | |
| Vitenskapelig ansatte**) | 183 | 56 % | 143 | 44 % | 326 | 48839 | 45956 | 94 % | |
| 1183/professorkompetanse | 58 | 81 % | 14 | 19 % | 72 | 56 746 | 53 046 | 93 % | |
| Doktorgrad | 106 | 53 % | 95 | 47 % | 201 | 47 881 | 46 942 | 98 % | |
| Dr stud | 19 | 56 % | 15 | 44 % | 34 | 38 330 | 38 457 | 100 % | |
| Master | 30 | 55 % | 25 | 45 % | 55 | 44 926 | 42 774 | 95 % | |
| Fagligeansatte | 75 | 58 % | 54 | 42 % | 129 | 42 138 | 40 544 | 96 % | |
| Teknisk/Drift | 55 | 61 % | 35 | 39 % | 90 | 34 030 | 33560 | 99 % | |
| Administrativ | 24 | 24 % | 75 | 76 % | 99 | 46653 | 37659 | 81 % | |
| Rådgiver *) | 16 | 44 % | 20 | 56 % | 36 | 51 667 | 46 111 | 89 % | |
| Konsulent *) | 6 | 13 % | 40 | 87 % | 46 | 38 329 | 35 693 | 93 % | |
| Renhold/kantine *) | 2 | 13 % | 14 | 88 % | 16 | 31 513 | 31 624 | 100 % | |
| Forklaringer til tabellen: | | | | | | | | | |
| Lønn | Gjennomsnittlig månedslønn i stillingsgruppen. Kr-beløp for menn, % av menns lønn i kolonnen for kvinner. | | | | | | | | |
| *) Oversikt over hvilke stillinger som inngår i gruppen | | | | | | | | | |
| Toppleidelse | Direktørgruppa; Administrerende direktør, divisjonsdirektører og direktør for sentrale staber (Kodene 1062 og 1060) | | | | | | | | |
| Mellomledelse | Forskningsjef/avdelingsleder, avdelingsleder fagavdeling, avdelingsleder administrasjon og stasjonsleder (Kodene 1111 og 1407) | | | | | | | | |
| Vitenskapelig | Forskerstillinger og stillinger med vitenskapelig produksjon (Kodene 1183, 1109, 1108, 1353, 1017) | | | | | | | | |
| Faglige ansatte | Ansatte i rådgiver- og seniorrådgiverkoder i fagavdelinger, kode 1113 prosjektleder og ingeniørkodene 1411, 1085, 1087, 1181, 1088 | | | | | | | | |
| Teknisk/drift | Ansatte knyttet til forskningsteknikk og -drift med kodene 1511, 1513, 1514, 1136, 1137, 1097, 1116, 1363 og ingeniørkodene 1084 og 1275 | | | | | | | | |
| Administrativ | Rådgiver | Rådgiver og -seniorrådgiver (Kodene 1434 og 1364) | | | | | | | |
| | Konsulent | Seniorkonsulent, førstekonsulent, konsulent, førstesekretær (Kodene 1408, 1065, 1063) | | | | | | | |
| | Renhold/kant | Kodene 1127, 1130, 1132 og 1203 | | | | | | | |
| **) I tallet er ikke inntatt vitenskapelig ledelse. I sum for utdanningsgrupper innen vitenskapelige stillinger er vitenskapelige ledere tatt med. | | | | | | | | | |

| Deltid | | | | Midlertidig ansettelse | | | Sykefravær | | | | |
|---|--------------------|------------------------|-----------------------|------------------------|----------|----------------|-------------|-----------|-----------------------------|-----------------------------|--------|
| Menn antall/årverk | Menn i % av antall | Kvinner antall/årsverk | Kvinner i % av antall | Antall menn | Menn i % | Antall kvinner | Kvinner i % | Egenmeldt | Legemeldt fravær 1-40 dager | Legemeldt fravær > 40 dager | Totalt |
| 73 / 35 | 0,10 % | 79 / 52 | 0,11 % | 37 | 0,05 % | 35 | 0,05 % | 0,6 % | 1,2 % | 1,60 % | 3,14 % |
| Deltid er alle ansatte som ikke har 100% stilling. Stillingsprosenten varierer fra 92 % til 10 %. | | | | | | | | | | | |

Tabell: Tilstandsrapport Likestilling 2015

Det er en balansert kjønnsfordeling i NIBIO når alle ansatte sees under ett.

I toppledelsen er kjønnsfordelingen 60 prosent menn og 40 prosent kvinner. I gruppen mellomledere er de fleste lederne menn, 72 prosent menn og 28 prosent kvinner. Vi har som mål å oppnå en mer balansert fordeling mellom kjønnene innenfor lederstillinger.

I gruppen vitenskapelige ansatte er fordelingen samlet sett 56 prosent menn og 44 prosent kvinner. Kjønnsfordelingen er balansert blant stipendiater, mens kvinneandelen er lav blant ansatte i forskerkode 1183 (81 prosent menn og 19 prosent kvinner). Menn utgjør 58 prosent av de ansatte i gruppen faglige ansatte. Også i gruppen i teknisk /drift er det flest mannlige ansatte (61 prosent menn og 39 prosent kvinner). Innenfor gruppen administrative stillinger er situasjonen motsatt (24 prosent menn og 76 prosent kvinner).

For de fleste stillingsgruppene er det generelt små lønnsforskjeller mellom kvinner og menn. Det er likevel slik at menn gjennomgående har noe høyere lønn enn kvinner.

Tabell «Tiltak likestilling 2015»

| Tiltak | Status | Bakgrunn | Mål | Mål-gruppe | Forankring | Ansvarlig for gjennomføring | Resultater |
|---|--|--|---|---|---|---|---|
| Kartlegge likelønns-situasjonen | Gjennomføres årlig | Skaffe informasjon om eventuell usaklig forskjellsbehandling | Finne årsaker og tiltak ved evt usaklige forskjeller | Alle ansatte | Lovpålagt krav | Avd.leder HR/Personal | Foreligger 1. halvår |
| Øke antall kvinner i kode 1183/ professor-kompetanse | Kurs i publisering | Svært skjev kjønnsfordeling i gruppen forskere i kode 1183/ professor-kompetanse | Øke andelen kvinnelige forskere i kode 1183 | Forskere som innen 2-3 år kan kvalifisere seg | Arbeidsgivers aktivitetsplikt for likestilling | Forskningsdirektør | Antall kvinnelige forskere som oppnår professor-kompetanse |
| Mangfolds-erklæring | Gjennomføres ved kunngjøring av stilling ledig | Kvalitetssikre oppfølging av lovpålagt krav | Sikre mangfold og likeverdig behandling | Underrepr. grupper | Likestillings-, diskriminerings- og tilgjengelighetslov | Divisjonsdirektør og Avd.leder HR/Personal | Innkaller kvalifiserte søkere til intervju |
| | Følges opp i mal for innstilling til tilsetning | Kvalitetssikre oppfølging av lovpålagt krav | Sikre mangfold og likeverdig behandling | Underrepr. grupper | Likestillings-, diskriminerings- og tilgjengelighetslov | Divisjonsdirektør og avdeling for HR/personal | Redegjør for at vurdering i ht retningslinjene er gjennomført |
| Etiske retningslinjer | Er utarbeidet Forebygge misligheter er et prioritert fokusområde | NIBIO ønsker å være en åpen og samfunns-ansvarlig organisasjon | Sikre god etisk standard og et godt omdømme, habilitet og forebygge misligheter | Alle ansatte | Vedtatt i ledergruppa etter drøfting med tillitsvalgte | Lederne spesielt og alle ansatte generelt | Antall klager |

| Tiltak | Status | Bakgrunn | Mål | Mål-gruppe | Forankring | Ansvarlig for gjennomføring | Resultater |
|---|--|-----------------------------------|---|--------------|--|---|--------------------------|
| Varslingsregler | Vedtatt i 2015. Tilgjengelig på intranett og i personal- og lederhåndbok | Forebygge diskriminering | Sikre likebehandling og respekt og hindre trakassering | Alle ansatte | Vedtatt i ledergruppa etter anbefaling fra AMU | Lederne spesielt og alle ansatte generelt | Antall saker |
| Retningslinjer mot mobbing og trakassering | Vedtatt i 2015. Tilgjengelig på intranett og i personal- og lederhåndbok | Forebygge mobbing og trakassering | Hindre mobbing og trakassering. Ta tak i eventuelle tilfeller raskt og profesjonelt | Alle ansatte | Vedtatt i ledergruppa etter anbefaling fra AMU | Ledere | Informasjon og opplæring |

4.2.3 Lærling

NIBIO har for tiden ingen lærlinger i kode 1362. Instituttet har imidlertid mange ansatte i utdanningsstillinger på høyere nivå, slik som stipendiater og postdoktorer. I tillegg tilbyr vi praksisplasser for masterstudenter.

4.2.4 Rapport om mål, tiltak og resultater for HMS-arbeidet

Målet for HMS-arbeidet har vært å sikre tilgjengelighet og riktig bruk av rutiner knyttet til det fysiske og psykososiale arbeidsmiljøet ved oppstart av NIBIO. Videre har målet vært å etablere en velfungerende HMS-organisasjon parallelt med at organisasjonen har blitt definert, medarbeidere innplassert og ledere rekruttert.

Rutiner som ble vurdert som spesielt viktige for NIBIO ble vedtatt og gjort tilgjengelig i juli. En ny HMS-håndbok med nye og overførte rutiner ble publisert på NIBIO sitt intranett første virkedag. Vernetjenesten er etablert med arbeidsmiljøutvalg, definerte verneområder, verneombud og hovedverneombud. Lovpålagt HMS-opplæring er gitt vernetjenesten og linjeledere. Det er etablert en ny avtale med et landsdekkende nettverk av bedriftshelsetjenester.

HMS-arbeidet begynner å ta form i ny organisasjon. NIBIO har meldt inn 7 hendelser med personskade, de fleste er knyttet til mindre skader i forbindelse med feltarbeid.

Sykefraværet har i perioden vært 3,14 prosent, noe som er lavere enn den samlede vektete sykefraværsprosenten i 2014 for de tre fusjonerte instituttene.

4.3 Forenkling og digitalisering

4.3.1 Omfang og bruk av digitale tjenester

De fleste av instituttets tjenester som retter seg mot eksterne brukere er digitaliserte.

Noen eksempler

- Gårdskart på Internett (<http://gardskart.skogoglandskap.no/>) viser kart over arealressurser med arealtall for valgt landbrukseiendom. Data hentes «on-the-fly» ved hjelp av standardiserte metoder fra ulike dataleverandører. Dataene prosesseres og leveres til brukerens skjerm. Tjenesten er på nivå 4 på tjenestetrappa for interaktive tjenester. **Bruk:** Øker hvert år, 2 mill. oppslag i 2015. De viktigste brukergruppene er forvaltning (alle nivå) og næringsdrivende i landbruket. Brukes også av privatpersoner og andre.
- Kilden (<http://kilden.nibio.no/>) er NIBIOs kartløsning for innsyn, nedlasting og søk i kart. Ny versjon, som også fungerer på nettbrett, ble lansert i juni 2015. Skogportalen i Kilden ble lansert i november 2015. **Bruk:** har ikke sammenlignbare tall fra tidligere år, men forventer økt bruk med ny versjon og innhold. I hovedsak forvaltning og næring i jord- og skogbruk, entreprenører i skogbruket, samt reindrift.
 - Reindriftas arealbrukskart, som NIBIO forvalter for Landbruksdirektoratet, er tilgjengelige her.

- Skogportalen (ny), all relevant miljøinformasjon for skogforvaltning er tilgjengelig på ett sted.
- Varsling Innen PlanteSkadegjørere (VIPS) (<http://www.vips-landbruk.no>) er en nettbasert varslings- og informasjonstjeneste utviklet for integrert bekjempelse av skadedyr og sykdommer i korn og oljevekster, potet, grønnsaker og frukt. Tjenesten, som er åpen og gratis, er et samarbeidsprosjekt mellom NIBIO og Norsk Landbruksrådgiving (NLR). **Bruk:** VIPS hadde i 2015 ca. 33 500 unike gjester og 70 000 besøk. I hovedsak er dette NLR og produsenter.
- Kostra arealberegning: NIBIO har utviklet «Kostra-applikasjonen» - et kartverktøy som hjelper kommunene å finne arealtallene som skal rapporteres.
- Jordregister. Kommunene kan bestille kommunevis arealstatistikk per landbrukseiendom som en selvbetjeningsløsning, med beregninger fra distribuerte baser i sann tid. De kan gjennom tjenesten selv å sende arealtallene til Landbruksdirektoratet for oppdatering av kontrollgrunnlag for arealtilskudd i jordbruket. Tjeneste på nivå 4 på tjenestetrappa for interaktive tjenester. **Bruk:** Brukes av landbruksforvaltningen i kommunene, mens effekten er bedre kontroll av tilskuddsforvaltningen på nasjonalt nivå.
- Markslagsstatistikken er basert på detaljert arealinformasjon fra kartet AR5 og gir statistikk tall for kartlagt areal, fordeling av arealtilstand, og treslag og bonitet i skog. I tillegg er det totalt land- og vassareal som er henta fra Statens kartverks arealstatistikk. Markslagsstatistikk er tilgjengelig på både lands-, fylkes og kommunenivå.
- Kuregisteret (<http://www.skogoglandskap.no/temaer/kuregisteret/>) er en slektskapsdatabase for alle de bevaringsverdige norske storferasene. Registeret oppdateres med data fra TINE Kukontroll. **Bruk:** eiere av besetninger med avlskyr av bevaringsverdig storferaser. I 2014 var det 665 besetninger i basen.
- Skogskader på Internett (<http://www.skogskader.no>) er en løsning der forvaltning, næring og innbyggere kan få informasjon om skadegjørere og melde fra om skader på skog. Det er knyttet en enkel kartløsning for stedfesting av skade til rapporteringssystemet. **Bruk:** Skogskader.no er under modernisering og det foreligger ikke nettstatistikk for bruken i 2015. Bruken varierer i forhold til skadeomfanget det enkelte år.
- Skogkalkulator (<http://www.skogoglandskap.no/temaer/skogkalkulatorer/>). Skogkalkulatorene er basert på innsamlede data og skogproduksjons- og økonomimodeller utviklet ved NIBIO. Her er det mulig for den enkelte entreprenør eller skogeier å få gjort volumberegninger, beregninger i forhold til produksjon og skifte av treslag. Vi har også en kalkulator for beregning av driftskostnader for lassbærere. **Bruk:** Beslutningsstøtte for skogeiere, næringsaktører og forvaltningen. Kalkulatoren brukes også i utdanningsformål og for å sammenligne ulike produktivitetstall med egne prestasjoner eller kostnader i skogbruket.
- Landbruksmeteorologisk tjeneste (LMT) (<http://lmt.nibio.no>) har som hovedoppgave å skaffe meteorologiske data fra de viktigste jord- og hagebruksdistrikt i landet for bruk i varslingstjenester og forskning. Detaljerte værdata formidles uten vederlag til en rekke brukere innen landbruk, forskning, samferdsel og kraftproduksjon, og kan fritt lastes ned via nettsiden. LMT formidlet i 2015 data fra 84 målestasjoner. Dataene er et viktig fundament i flere tjenester

som tilbys fra NIBIO, deriblant VIPS. Norsk Landbruksrådgiving (NLR) er en aktiv bruker av både værdedataene og mange av tjenestene hvor dataene ligger til grunn. Meteorologisk Institutt (MET) er en viktig samarbeidspartner, og dataene fra LMT brukes av yr.no. **Bruk:** LMT hadde i 2015 ca. 35 000 unike gjester og 49 000 besøk.

- Plantevernleksikonet (<http://leksikon.nibio.no>) er et internettbasert oppslagsverk. Det er et nyttig verktøy for veiledere, produsenter og i undervisningen av studenter. Det er lagt inn tekst og bilder av nye arter av skadegjørere og materiell og bilder som allerede ligger der er gjennomgått og oppdatert. Plantevernleksikonet er fritt tilgjengelig. **Bruk:** Det var i 2015 ca. 44 000 unike gjester (en økning på 31 prosent fra 2014. I følge vår nettstatistikk har 1.206.300 sider vært i bruk.
- Plantevernguiden (<http://www.plantevernguiden.no/>) er en fritt tilgjengelig nettbasert tjeneste som gir en samlet oversikt over godkjente kjemiske og biologiske plantevernmidler. Tjenesten er utviklet i et samarbeid mellom Mattilsynet og NIBIO. Det er i 2015 gjort en del korrektur og oppretting samt lagt inn informasjon om nye skadedyr-, sopp- og ugrasmidler. **Bruk:** I følge NIBIOs nettstatistikk har det vært 16 420 unike gjester og 107.450 sider har vært i bruk. Brukerne er hovedsakelig veiledere, produsenter og forskere.
- Kartbaserte fagsystemer og planleggingsverktøy (WebGIS-løsninger) som omfatter miljøovervåking, kommunalt avløp, tunnelutbygging, vegsalt, jordbruksavrenning, viltovervåking og flomtiltak. I tillegg leveres nettbaserte kalkulator-tjenester (P-indeks, P-effekt) og faglige veiledningssider (tiltaksveileder, avlop.no). Løsningene leveres til om lag 100 kunder innen statlig og regional forvaltning.

4.3.2 Effekter av nyere IKT-løsninger

2015 var et krevende og viktig år for IKT i NIBIO. Utfordringen ble å få en funksjonell felles infrastruktur på plass innen fusjonsdato, uten å redusere produksjonskapasiteten og hindre de ansattes arbeid for mye. En felles løsning som gjorde det mulig å samhandle på tvers av driftsform og teknologi ble implementert. Samtidig ble daglig drift og forvaltning ivaretatt. Oppsummert besto løsningen av:

- Felles epost-system
- Sammenkoblede katalogtjenester
- Felles lagringsområde for kontorstøttetjenester
- Felles plattform for mobiltelefoni og samhandling (Skype for Business)

Løsningen vurderes som vellykket på kort sikt. De ansatte fikk utført arbeidsoppgavene sine fra fusjonsdato og NIBIO fremsto som fusjonert i sin kommunikasjon utad. Som langsiktig løsning er dette en kompleks og kostbar driftsform. Det forventes at det vil lønne seg å samles om en driftsform. Dette arbeidet er nå påbegynt og planlagt implementert i løpet av 2016.

Innenfor faglig virksomhet ligger det store effekter av moderne IKT-løsninger innenfor geografisk informasjon.

Effekt for interne brukere:

- Instituttets kart og geodata i velorganiserte fagdatabaser gir ansatte tilgang til å koble seg opp mot instituttets arealressursdata eller mot andre institusjoners kart og datatjenester gjennom den nasjonale geografiske infrastrukturen Norge digitalt. Dette gir et stort potensiale for prosjektutvikling i det nye instituttet.

Effekt for eksterne brukere:

- Karttjenestenes effekt og nytteverdi er i stor grad knyttet til spart tid, både for forvaltning og næringsutøvere. Redusert behov for befarung i felt gjennom tjenestens innhold og døgnåpen forvaltning.
- Økt kvalitet og homogent kartgrunnlag gir sikrere og mer korrekt saksbehandling i forvaltningen, mer åpenhet, bedre kontroll, færre klager, osv.
- Tilgang til arealressursinformasjon i arealforvaltningsoppgaver i ulike sektorer sikrer at arealenes potensiale og egenskaper tas hensyn til i planprosesser.
- Landbruksdirektoratet benytter i økende grad NIBIO sin geomatikk-kompetanse. De siste årene gjelder dette i stor grad også direktoratets Reindriftsavdeling. NIBIO utvikler kartløsninger i Landbruksdirektoratets ulike fagsystemer, i tillegg til å forvalte direktoratets kartdata og tilrettelegge for innsyn.
- På nasjonalt nivå: oppgaver knyttet til overordnede myndighetsoppgaver, som bl.a. ansvar for at forvaltning og kontroll av arealtilskudd er forsvarlig, overordnet arealforvaltning, oppfølging av nasjonal arealpolitikk i landbruket, produksjon av nasjonal arealstatistikk.

4.4 Samfunnssikkerhet og beredskap

4.4.1 Antall gjennomførte øvelser med en kort beskrivelse av type øvelse

Det har i perioden 1. juli til 31. desember 2015 ikke vært gjennomført øvelser knyttet til samfunnssikkerhet og beredskap. NIBIO har i perioden revidert og oppdatert beredskapsplanen per 1. juli 2015.

4.4.2 Antall gjennomførte ROS-analyser med en kort beskrivelse av området analysen dekket

Risiko og sårbarhetsanalyser knyttet til HMS ble i 2015 ivaretatt av de tre gamle instituttene. NIBIOs interimsstyre gjennomførte risikoanalyse av fusjonsprosessen våren 2015. Videre har NIBIO gjennomført enkelte risikoanalyser, eksempelvis knyttet til misligheter.

4.4.3 Status i arbeid med styringssystem for informasjonssikkerhet i virksomheten

NIBIO har etablert et styringssystem, kalt kvalitetssystemet. Det baserer seg på internkontrollforskriften, metoder for internkontroll i statlige virksomheter og kvalitetsmetodikk tilsvarende ISO 9001. Informasjonssikkerhet er ett av 18 områder Kvalitetssystemet omhandler. Systemet består av godkjent rutine, veiledning, samt skjema for gjennomgang av kvalitetsområdene.

4.5 Regjeringens fellesføring – arbeid med tidstyver i NIBIO

I 2015 har NIBIO i stor grad brukt tid og ressurser på å implementere ny organisasjonsløsning i forbindelse med fusjonen 1. juli 2015. Det meste av høsten har gått med til etablering av fagdivisjonene i NIBIO samtidig som løpende drift skulle opprettholdes på tidligere års nivå. Det har følgelig ikke vært rom for å igangsette nye tiltak høsten 2015. Vårt fokus har vært å arbeide videre med de fire identifiserte tidstyvene som ble innrapportert pr. 1. juni 2015.

Regnskapene fra om lag tusen gårdsbruk rapporteres av regnskapsfører eller gårdbruker til NIBIOs økonomiske analyser hvert år, blant annet de årlige driftsgranskningene for jordbruket. Systemet for rapportering har vært tungvint for de brukerne som leverer inn data til oss. Systemet er forbedret slik at de som leverer regnskapsdata, kan holde seg løpende oppdatert om egen innrapportering.

Varsling innen planteskadegjørere (VIPS) er besluttet flyttet over på en ny teknisk plattform. Arbeidet med å endre teknisk plattform har pågått høsten 2015 og blir rullet ut vinteren 2016. Målet med denne endringer er å gi brukerne et enklere grensesnitt, og gjøre tjenesten mer tilgjengelig og funksjonell på mobile plattformer.

Plantevernleksikonet, som er et viktig referanse- og oppslagsverk både i næring og utdanning, er gjennomgått. Dette har resultert i en betydelig forbedret søkefunksjonen for eksterne brukere.

I forbindelse med etableringen av NIBIO ble det igangsatt et arbeid for å utvikle nye nettløsninger internt og eksternt. En midlertidig nettløsning ble lansert 1. juli 2015 og har bl.a. gitt brukerne bedre oversikt over publikasjoner og prosjekter, samt informasjon om NIBIO. Det er igangsatt arbeid med en ny nettløsning som fullt ut integrerer det som i dag driftes fra de tre fusjonerte instituttene gamle systemer. Arbeidet er planlagt slutført i 2017. NIBIO har fra oppstarten hatt et tidsmessig og velfungerende intranett. Dette videreutvikles stadig, og er et viktig verktøy for bl.a. samhandling, deling, styrende dokumenter og interne nyheter.

Etter fusjonen 1. juli 2015 har det blitt igangsatt et arbeid for å etablere felles interne rutiner. Dette for å klargjøre roller, grensesnitt og ansvar i arbeidsprosesser. Vi har spesielt hatt fokus på økonomiforvaltningen høsten 2015. NIBIO vil i 2016 arbeide videre med å fjerne tidstyver og sikre effektive arbeidsprosesser. Det er også identifisert behov for bedre IKT-løsninger og nye administrative støttesystemer som kan bidra til forenkling av arbeidsprosesser og bedre kvalitet i oppgaveløsningen.

4.6 Forvaltning av statens eierinteresser i selskaper

Statlig investering i selskap under Landbruks- og matdepartementet er ikke gjort av forretningsmessige grunner, men med andre formål enn avkastning og utbytte til eierne. Sentralt for de fleste selskapene er at de kan tilby gode varer og tjenester til sektoren.

I interimperioden ble forvaltning, mål og avhendelse av aksjer og andeler i de virksomheter hvor de tre fusjonerende instituttene hadde aksjer eller eierandeler vurdert. Stortinget har gitt samtykke til at NIBIO kan selge aksjer og andeler i følgende tolv selskap, og benytte inntektene fra salget: Gladmat AS, Vågønes Barnehage AS, Dimensions Agri Technologies AS, Svanvik Næringsbygg AS, Kapp Næringshage AS, Oi! Trøndersk mat og drikke AS, Kulturlandskapssenteret i Telemark AS, Nortura SA, Høgskolen for landbruk og bygdeutvikling SA, Sognefrukt SA, Vestskog SA og Felleskjøpet Agri SA.

KAPITTEL 5: VURDERING AV FRAMTIDSUTSIKTER FOR NIBIO

NIBIO har fått et svært viktig oppdrag av vår eier: Å bli det ledende instituttet for kunnskap om bioøkonomi. Med andre ord skal instituttet legge grunnlaget for det grønne skiftet som Norge skal gjennomføre, med overgang fra fossiløkonomi til bioøkonomi.

Fusjonen er det første skrittet for å kunne lykkes: Som institutt har vi nå ansvar for å kartlegge store deler av de biologiske ressursene, vi har ansvar for å ha kunnskap om ressursene, vi skal ha kompetanse i hvordan ressursene best kan utnyttes, og sist men ikke minst skal vi arbeide for kommersialisering, slik at Norge kan få et nytt næringsliv basert på fornybare biologiske ressurser. Instituttet har stor bredde i kunnskapsbasen, fra mikrobiologi til makroøkonomi.

Internasjonalt er vi godt etablert i flere land, der vår kunnskap kan brukes for å bidra til å løse de globale problemene knyttet til matsikkerhet, klimagassutslipp, forurensning og ressursutnyttelse. Gjennom samarbeid internasjonalt tar vi med oss viktig kompetanse hjem til Norge. NIBIO er godt rustet til deltakelse i prosjekter i Horizon 2020. Samtidig er det viktig å ivareta det gode samarbeidet med regionale aktører og nasjonalt næringsliv. NIBIO sin nærhet til forvaltning og næringsliv i hele landet gir store muligheter og setter instituttet i en særstilling.

Fusjoner er krevende, og erfaring tilsier at det tar 6-8 år før det er mulig å hente ut gevinster fra fusjoner. Vår ambisjon er å korte ned denne tiden, men det forutsetter at vi får rammebetingelser fra vår eier til nødvendig utvikling og investering, utover det som er tildelt instituttet.

NIBIO forvalter en tung bygningsmasse i hele landet, med et betydelig vedlikeholdsetterslep. Det er viktig at bygninger som instituttet ikke trenger blir avhendet eller leid ut, slik at ressursene konsentreres innenfor vår kjernevirksomhet.

NIBIO må ha en oppdatert, tidsmessig og moderne faglig infrastruktur for å utvikle kunnskap av høy kvalitet og relevans. Instituttet trenger betydelige midler til oppdatering og modernisering for å bli det ledende og foretrukne instituttet for utvikling av kunnskap om bioøkonomi; herunder bioteknologi og framtidens matproduksjon.

NIBIO må fortsatt arbeide målrettet for å videreutvikle en tidsmessig og markedsrettet organisasjon, med mindre administrasjon og mer forskning. Vi har startet arbeidet med å vurdere hvor vi bør ha forskningsstasjoner og kontorer i Norge, hvilken posisjon vi skal ha internasjonalt, samt infrastruktur og ikke minst økonomiske rammebetingelser.

KAPITTEL 6: ÅRSREGNSKAP

6.1 Ledelseskommentarer til regnskapet 2015

Halvårsregnskapet for 2015 per 31.12.2015 er utarbeidet i samsvar med de statlige regnskapsstandardene SRS av august 2015. NIBIOs driftsinntekter er per 31.12.2015 på 350.250.218 kr for 2. halvår, med et negativt driftsresultat på -454.548 kr. Driftsunderskudd på 454.548 kr gjøres opp mot opptjent virksomhetskapital og avregning bevilgningsfinansiert virksomhet (statens kapital). Årsregnskapet gir et dekkende bilde av virksomhetens disponible bevilgninger, øvrige inntekter, kostnader, eiendeler og gjeld.

Halvårsregnskapet til NIBIO er instituttets første regnskap, og det er ikke sammenligningstall for samme perioder fra tidligere år. Nøkkeltall i kapittel II bekrefter at inntekter og kostnader er på linje med de tre tidligere institutters inntekter og kostnader. NIBIOs åpningsbalanse ble etablert 1.7.2015 og er utgangspunktet for balansen som er videreført i NIBIOs balanse per 31.12.2015.

Bevilgningsrapporteringen gir oversikt over NIBIOs bevilgninger i 2. halvår 2015, samt beholdning på statens konsernkonto i Norges Bank.

Virksomhetsregnskapet viser inntekter, kostnader, driftsresultatet, eiendeler, statens kapital og gjeld. Til tross for et krevende arbeid med fusjonen har instituttets klart å opprettholde god faglig aktivitet.

NIBIO har i halvårsregnskapet bokført lavere pensjonskostnader enn forventet.

Pensjonskostnadene skyldes endring i premiesats og for høy innbetaling i ett av de fusjonerte instituttene. Pensjonskostnad, og årsak, er bekreftet av Statens Pensjonskasse.

For sammenligning mot tidligere år er de satt opp konsolidert proforma note for de tre tidligere instituttene etter gitte opplysninger i avlagte regnskaper. Det gjøres oppmerksom på at regnskapet fra tidligere år ikke er direkte sammenlignbare på enkelte regnskapslinjer grunnet at NIBIO har benyttet ny SRS gjeldende fra august 2015 i årsrapporteringen per 31.12.2015.

NIBIO forvalter ingen statlige fond. Riksrevisjonen er revisor for NIBIO. Endelig revisjon av halvårsregnskapet er ikke avsluttet, og det foreligger ikke beretning fra Riksrevisjonen for halvårsregnskapet per 31.12.2015.

6.2 Årsregnskapet

Regnskapet er etter vår vurdering i samsvar med de statlige regnskapsstandardene
SRS av august 2015.

Oslo 9. mars 2016



Victor D. Norman



Alvhild Hedstein



Trine Lerum Hjelhaug



Kirsten I. Værdal



Stig Fossum



Arne Røra



Sebastian Eiter



Hanne Sickel

Resultatregnskap

| | Note | 31.12.2015 |
|---|------|-----------------|
| Driftsinntekter | | |
| Inntekt fra bevilgninger | 1 | 191 961 983 |
| Inntekt fra tilskudd og overføringer | 1 | 97 050 992 |
| Inntekt fra oppdrag | 1 | 54 430 114 |
| Salgs- og leieinntekter | 1 | 5 194 899 |
| Andre driftsinntekter | 1 | 1 612 229 |
| <i>Sum driftsinntekter</i> | | 350 250 218 |
| Driftskostnader | | |
| Varekostnader | | 54 249 265 |
| Lønnskostnader | 2 | 230 629 065 |
| Avskrivninger på varige driftsmidler og immaterielle eiendeler | 3, 4 | 6 396 376 |
| Nedskrivninger av varige driftsmidler og immaterielle eiendeler | 3, 4 | 0 |
| Andre driftskostnader | 5 | 59 105 122 |
| <i>Sum driftskostnader</i> | | 350 379 828 |
| Driftsresultat | | -129 610 |
| Finansinntekter og finanskostnader | | |
| Finansinntekter | 6 | 188 842 |
| Finanskostnader | 6 | 513 780 |
| <i>Sum finansinntekter og finanskostnader</i> | | -324 938 |
| Resultat av periodens aktiviteter | | -454 548 |
| Avregninger og disponeringer | | |
| Avregning bevilgningsfinansiert virksomhet (nettobudsjetterte) | 8 | -377 275 |
| Disponering av periodens resultat (til virksomhetskapskapital) | 9 | -77 273 |
| <i>Sum avregninger og disponeringer</i> | | -454 548 |
| Innkrevingsvirksomhet og andre overføringer til staten | | |
| Avgifter og gebyrer direkte til statskassen | 10 | 0 |
| Avregning med statskassen innkrevingsvirksomhet | 10 | 0 |
| <i>Sum innkrevingsvirksomhet og andre overføringer til staten</i> | | 0 |
| Tilskuddsforvaltning og andre overføringer fra staten | | |
| Utbetalinger av tilskudd til andre | 11 | 32 519 364 |
| Avregning med statskassen tilskuddsforvaltning | 11 | 32 519 364 |
| <i>Sum tilskuddsforvaltning og andre overføringer fra staten</i> | | 0 |

Balanse

| | Note | 31.12.2015 | 01.07.2015 |
|---|------|--------------------|--------------------|
| EIENDELER | | | |
| A. Anleggsmidler | | | |
| I Immaterielle eiendeler | | | |
| Forskning og utvikling | 3 | 0 | 0 |
| Programvare og lignende rettigheter | 3 | 0 | 0 |
| Immaterielle eiendeler under utførelse | 3 | 0 | 0 |
| <i>Sum immaterielle eiendeler</i> | | 0 | 0 |
| II Varige driftsmidler | | | |
| Husdyr | 4 | 662 840 | 662 840 |
| Bygninger | 4 | 4 787 204 | 4 934 409 |
| Infrastruktureiendeler | 4 | 17 386 650 | 18 798 711 |
| Andre anlegg | 4 | 679 361 | 739 420 |
| Maskiner | 4 | 3 751 369 | 4 177 487 |
| Transportmidler | 4 | 2 173 554 | 2 561 973 |
| Driftsløsøre, inventar, verktøy og lignende | 4 | 8 198 329 | 9 236 256 |
| Forsøktsteknisk utstyr | 4 | 18 217 590 | 17 998 607 |
| <i>Sum varige driftsmidler</i> | | 55 856 897 | 59 109 703 |
| III Finansielle anleggsmidler | | | |
| Investeringer i aksjer og andeler | 12 | 1 339 777 | 1 447 030 |
| Obligasjoner | | 0 | 0 |
| Andre (langsigtede) fordringer | | 54 285 | 77 535 |
| <i>Sum finansielle anleggsmidler</i> | | 1 394 062 | 1 524 565 |
| Sum anleggsmidler | | 57 250 959 | 60 634 268 |
| B. Omløpsmidler | | | |
| I Beholdninger av varer og driftsmateriell | | | |
| Beholdninger av varer og driftsmateriell | 13 | 643 097 | 665 637 |
| <i>Sum beholdning av varer og driftsmateriell</i> | | 643 097 | 665 637 |
| II Fordringer | | | |
| Kundefordringer | 14 | 89 219 365 | 32 304 704 |
| Opptjente, ikke fakturerte inntekter | 15 | 90 322 400 | 120 846 285 |
| Forskuddsbetalinger til leverandører | | 3 147 366 | 4 117 117 |
| Andre fordringer | 16 | 854 808 | 3 683 449 |
| <i>Sum fordringer</i> | | 183 543 939 | 160 951 555 |
| III Bankinnskudd, kontanter og lignende | | | |
| Bankinnskudd | 17 | 174 015 582 | 203 616 220 |
| Kontanter og lignende | 17 | 6 288 | 46 670 |
| <i>Sum bankinnskudd, kontanter og lignende</i> | | 174 021 869 | 203 662 890 |
| Sum omløpsmidler | | 358 208 905 | 365 280 082 |
| Sum eiendeler | | 415 459 864 | 425 914 349 |

Balanse

| | Note | 31.12.2015 | 01.07.2015 |
|--|------|--------------------|--------------------|
| STATENS KAPITAL OG GJELD | | | |
| C. Statens kapital | | | |
| I Virksomhetskapi tal | | | |
| Opptjent virksomhetskapi tal | 9 | 13 976 985 | 14 054 258 |
| <i>Sum virksomhetskapi tal</i> | | 13 976 985 | 14 054 258 |
| II Avregninger | | | |
| Avregnet bevilgningsfinansiert virksomhet (nettobudsjetterte) | 8 | 34 016 994 | 32 789 860 |
| <i>Sum avregninger</i> | | 34 016 994 | 32 789 860 |
| III Statens finansiering av immaterielle eiendeler og varige driftsmidler | | | |
| Statens finansiering av immaterielle eiendeler og varige driftsmidler | 3, 4 | 55 856 897 | 59 109 774 |
| <i>Sum statens finansiering av immaterielle eiendeler og varige driftsmidler</i> | | 55 856 897 | 59 109 774 |
| Sum statens kapital | | 103 850 876 | 105 953 892 |
| D. Gjeld | | | |
| I Avsetning for langsiktige forpliktelser | | | |
| Avsetninger langsiktige forpliktelser | | 0 | 0 |
| <i>Sum avsetning for langsiktige forpliktelser</i> | | 0 | 0 |
| II Annen langsiktig gjeld | | | |
| Øvrig langsiktig gjeld | | 1 066 405 | 2 330 033 |
| <i>Sum annen langsiktig gjeld</i> | | 1 066 405 | 2 330 033 |
| III Kortsiktig gjeld | | | |
| Leverandørgjeld | | 46 149 417 | 47 940 366 |
| Skyldig skattetrekk | | 15 258 037 | 11 766 574 |
| Skyldige offentlige avgifter | | 25 314 901 | 6 539 233 |
| Avsatte feriepenger | | 39 755 103 | 17 889 740 |
| Ikke inntektsført bevilgning, tilskudd og overføringer (nettobudsjetterte) | 18 | 71 223 447 | 99 064 097 |
| Mottatt forskuddsbetaling | 15 | 89 455 086 | 72 247 516 |
| Andre lønns-/personalavsetninger | | 15 464 956 | 51 583 912 |
| Annen kortsiktig gjeld | 19 | 7 921 635 | 10 598 986 |
| <i>Sum kortsiktig gjeld</i> | | 310 542 583 | 317 630 424 |
| Sum gjeld | | 311 608 987 | 319 960 457 |
| Sum statens kapital og gjeld | | 415 459 864 | 425 914 349 |

6.2.1 Regnskapsprinsipper

Regnskapet for perioden 1.7.2015 -31.12.2015 er avlagt i samsvar med de statlige regnskapsstandardene, SRS av august 2015. Norsk institutt for bioøkonomi (NIBIO) er en ny virksomhet som ble opprettet 1.7.2015 og et resultat av sammenslåing av Bioforsk, Skog og landskap og Norsk institutt for landbruksøkonomisk forskning. NIBIOs ansvar for resultat og regnskapsrapportering er derfor avgrenset til andre halvår, fra og med 1.7.2015 til og med 31.12.2015. De tre avsluttede instituttene Bioforsk, Skog og landskap og NILF leverer individuelle styregodkjente halvårsregnskaper per 30.6.2015. NIBIO er en nettobudsjettert virksomhet med særskilte fullmakter.

Motsatt sammenstilling

Inntekt fra bevilgning inntektsføres i henhold til prinsippet om motsatt sammenstilling ved årets slutt. Dette følger av SRS 10 Inntekt fra bevilgninger.

Transaksjonsbaserte inntekter

Inntekt resultatføres når den er opptjent. Transaksjoner resultatføres til verdien av vederlaget på transaksjonstidspunktet. Inntektsføring ved salg av varer skjer på leveringstidspunktet. Salg av tjenester inntektsføres i takt med at kostnader belastes prosjektrengskapene.

Inntekter fra bevilgninger og inntekt fra tilskudd og overføringer

Inntekt fra bevilgninger, og inntekt fra tilskudd og overføringer, inntektsføres i den perioden den tilhørende aktiviteten er utført, det vil si i den perioden kostnadene påløper (motsatt sammenstilling). Bevilgning som skal benyttes til aktiviteter i senere perioder, overføres til balansen for inntektsføring i takt med fremdrift/arbeid i prosjektet.

Bevilgning som benyttes til investering, avsettes på regnskapslinjen «Ikke inntektsført bevilgning knyttet til anleggsmidler» i balansen, med det beløpet som faktisk er investert i regnskapsperioden. Slike avsatte midler inntektsføres i takt med avskrivninger anleggsmidlene de skal dekke. Dette medfører at kostnadsførte avskrivninger inngår i virksomhetens driftskostnader uten å få resultateffekt.

Kostnader

Kostnader som gjelder transaksjonsbaserte inntekter, regnkapsføres i samme periode som tilhørende inntekt. Kostnader som finansieres med inntekt fra bevilgning og inntekt fra tilskudd og overføringer, regnkapsføres i den perioden aktivitetene utføres (motsatt sammenstilling).

Pensjoner

SRS 25 legger til grunn en forenklet regnskapsmessig tilnærming til pensjoner. Årets pensjonskostnad tilsvarer årlig premiebeløp til Statens pensjonskasse (SPK).

Klassifisering og vurdering av anleggsmidler

Anleggsmidler er varige og betydelige eiendeler som disponeres av virksomheten. Med varig menes utnyttbar levetid på 3 år eller mer. Med betydelig menes enkeltstående anskaffelser med anskaffelseskost på kr 30.000 eller mer. Anleggsmidler er balanseført til anskaffelseskost fratrukket avskrivninger. Kontorinventar og datamaskiner (PCer, servere m.m.) med utnyttbar levetid på 3 år eller mer er balanseført som egne grupper.

Anleggsmidler nedskrives til virkelig verdi ved en eventuell bruksendring, dersom virkelig verdi er lavere enn balanseført verdi.

Investeringer i aksjer og andeler

Investeringer i aksjer og andeler er balanseført til kostpris eller reell verdi. Dette gjelder både langsiktige og kortsiktige investeringer. Mottatt utbytte på andeler er inntektsført som annen finansinntekt.

Klassifisering og vurdering av omløpsmidler og kortsiktig gjeld

Omløpsmidler og kortsiktig gjeld omfatter poster som forfaller til betaling innen ett år etter anskaffelsestidspunktet. Øvrige poster er klassifisert som anleggsmidler/langsiktig gjeld. Omløpsmidler vurderes til det laveste av anskaffelseskost og virkelig verdi. Kortsiktig gjeld balanseføres til nominelt beløp på opptakstidspunktet.

Beholdning av varer og driftsmateriell

Beholdninger omfatter varer for salg og driftsmateriell som benyttes i eller utgjør en integrert del av virksomhetens offentlig tjenesteyting. NIBIO har lagt til grunn SRS 12 hvor beholdninger av varer og driftsmateriell er verdsatt til det laveste av anskaffelseskost og netto realisasjonsverdi. Varebeholdning knytter seg til frølager i tidligere Bioforsk. Det foretas nedskrivning for påregnelig ukurans.

Fordringer

Kundefordringer og andre fordringer er oppført i balansen til pålydende etter fradrag for avsetning til forventet tap. Avsetning til tap gjøres på grunnlag av individuelle vurderinger av de enkelte fordringene. Det er tatt tap på fordringer i prosjekter etter gjennomgang med prosjektledere.

Valuta

Beholdning i utenlandsk valuta er vurdert til kursen ved regnskapsårets slutt.

Statens kapital

Statens kapital består av virksomhetskapskapital, avregninger og statens finansiering av immaterielle eiendeler og varige driftsmidler i henhold til oppdatert SRS 1 Oppstillingsplaner for resultatregnskap og balanse av august 2015. Avsnittet viser statens samlede finansiering av virksomheten.

Avregninger

For nettobudsjetterte virksomheter er nettobeløpet av alle balanseposter, med unntak av immaterielle eiendeler og varige driftsmidler, finansiert av avregnet bevilgningsfinansiert virksomhet eller ikke inntektsført bevilgning, tilskudd og overføringer.

Statens finansiering av immaterielle eiendeler og varige driftsmidler

Balanseført verdi av immaterielle eiendeler og varige driftsmidler har motpost i regnskapslinjen statens finansiering av immaterielle eiendeler og varige driftsmidler.

Kontantstrømoppstilling

Kontantstrømoppstillingen er utarbeidet etter den direkte modellen tilpasset statlige virksomheter.

Selvassurandørprinsippet

Staten opererer som selvassurandør. Det er ikke inkludert poster i balanse eller resultatregnskap som søker å reflektere alternative netto forsikringskostnader eller forpliktelser.

Statens konsernkontoordning

NIBIO omfattes av statens konsernkontoordning som innebærer at alle innbetalinger og utbetalinger daglig gjøres opp mot virksomhetens oppgjørskontoer i Norges Bank. NIBIO tilføres likvider løpende gjennom året i henhold til utbetalingsplan fra overordnet departement. Virksomheten disponerer en egen oppgjørskonto i konsernkontoordningen i Norges Bank. Denne rente beregnes ikke. Nettobudsjetterte virksomheter beholder likviditeten ved årets slutt.

6.2.2 Prinsippnote til årsregnskapet

– for oppstilling av bevilgningsrapportering for nettobudsjetterte virksomheter

Årsregnskap for NIBIO, som er et statlig forvaltningsorgan med særskilte fullmakter til bruttoføring utenfor statsbudsjettet (nettobudsjetterte virksomheter), er utarbeidet og avlagt etter retningslinjer i bestemmelser om økonomistyring i staten. Årsregnskapet er i henhold til krav i bestemmelsene punkt 3.4.1, nærmere bestemmelser i Finansdepartementets rundskriv R-115 av november 2015 og eventuelle tilleggskrav fastsatt av overordnet departement.

NIBIO er tilknyttet statens konsernkontoordning i Norges Bank, i henhold til krav i bestemmelsene pkt. 3.7.1. NIBIO får bevilgningen fra overordnet departement innbetalt til sin bankkonto og beholdninger på oppgjørskonto overføres til nytt år.

NIBIO har en forenklet rapportering til statsregnskapet, og oppstillingen av bevilgningsrapporteringen reflekterer dette.

Oppstillingen omfatter en øvre del som viser hva virksomheten har fått stilt til disposisjon i tildelingsbrev for hver statskonto (kapittel/post). Midtre del av oppstillingen viser hva som er rapportert i likvidrapporten til statsregnskapet. Likvidrapporten viser virksomhetens saldo og likvidbevegelser på oppgjørskonto i Norges Bank. I nedre del av oppstillingen fremkommer alle finansielle eiendeler og forpliktelser virksomheten står oppført med i statens kapitalregnskap.

Oppstilling av bevilgningsrapportering, 31.12.2015

| Samlet tildeling i henhold til tildelingsbrev fra Landbruks- og Matdepartementet (LMD) | | | |
|--|---|--------------|---|
| Utgiftskapittel | Post | | Samlet tildeling |
| 1136 | Kunnskapsutvikling, formidling og beredskap | 50 | Kunnskapsutvikling, formidling og beredskap |
| 1138 | Kunnskapsutvikling, formidling og beredskap | 71 | Internasjonalt skogpolitisk arbeid |
| 1139 | Kunnskapsutvikling, formidling og beredskap | 70 | Arealressurskart, AR5 |
| 1139 | Kunnskapsutvikling, formidling og beredskap | 70 | Miljøregistreringer i skog |
| 1139 | Kunnskapsutvikling, formidling og beredskap | 71 | Tilskudd til genressursforvaltning |
| 1139 | Kunnskapsutvikling, formidling og beredskap | 71 | Forvaltningsoppgaver knyttet til skogfrøforsyning |
| 1150 | Kunnskapsutvikling, formidling og beredskap | 77 | Utviklingstiltak |
| 1138 | Utviklingstiltak | 71 | Future Forest |
| 1150 | Utviklingstiltak | 21 | Klimaendringer |
| 1100 | Utviklingstiltak | 45 | Ons tilling |
| 1150 | Utviklingstiltak | 50.11 | AR5, tidligere Skog og Landskap |
| <i>Sum utgiftsført</i> | | | 126 255 500 |
| Beholdninger rapportert i likvidrapport ** | | | |
| Inngående saldo på oppgjørskonto i Norges Bank | | | 17 |
| Endringer i perioden | | | -19 634 972 |
| <i>Sum utgående saldo oppgjørskonto i Norges Bank</i> | | | 173 175 216 |
| Beholdninger rapportert til kapitalregnskapet (31.12) | | | |
| Konto | Tekst | Note* | 31.12.2015 |
| - | Beholdninger på konto(er) i Norges Bank | 17 | 840 366 |
| - | Eiendeler (aksjer, leieboerinnskudd, m.m) | 12 | 1 339 777 |
| | | | 01.07.2015 |
| | | | 10 806 033 |
| | | | -9 965 667 |
| | | | -107 253 |

* Henvvisning til aktuell note i virksomhetsregnskapet

** Dersom virksomheten disponerer flere oppgjørskontoer i Norges Bank enn den ordinære driftskontoen, skal også disse beholdningene spesifiseres med inngående saldo, endring i perioden og utgående saldo. Slike beholdninger skal også inngå i oversikten over beholdninger rapportert til kapitalregnskapet.

| Kontantstrømoppstilling etter den direkte metoden for nettobudsjetterte virksomheter | |
|---|--------------------|
| | 31.12.2015 |
| Kontantstrømmer fra driftsaktiviteter | |
| Innbetalinger | |
| innbetalinger av bevilgning | 171 775 196 |
| innbetalinger av tilskudd og overføringer | 97 050 992 |
| innbetalinger fra salg av varer og tjenester | 2 710 352 |
| andre innbetalinger | 171 823 342 |
| <i>Sum innbetalinger</i> | 443 359 882 |
| Utbetalinger | |
| utbetalinger for kjøp av varer og tjenester | -33 678 365 |
| utbetalinger av lønn og sosiale kostnader | -168 180 255 |
| utbetalinger av skatter og offentlige avgifter | -142 114 093 |
| andre utbetalinger | -129 028 189 |
| <i>Sum utbetalinger</i> | -473 000 902 |
| Netto kontantstrøm fra driftsaktiviteter * (se avstemming) | -29 641 020 |
| Kontantstrømmer fra investeringsaktiviteter | |
| innbetalinger ved salg av immaterielle eiendeler og varige driftsmidler | |
| utbetalinger ved kjøp av immaterielle eiendeler og varige driftsmidler | |
| innbetalinger ved salg av aksjer og andeler | 0 |
| utbetalinger ved kjøp av aksjer og andeler | 0 |
| utbetalinger ved kjøp av obligasjoner og andre fordringer | 0 |
| innbetalinger ved salg av obligasjoner og andre fordringer | 0 |
| innbetalinger av rente og utbytte | 0 |
| utbetalinger av renter | 0 |
| Netto kontantstrøm fra investeringsaktiviteter | 0 |
| Kontantstrømmer fra finansieringsaktiviteter | |
| innbetalinger av virksomhetskapi tal | 0 |
| tilbakebetalinger av virksomhetskapi tal | 0 |
| utbetalinger av utbytte til statskassen | 0 |
| Netto kontantstrøm fra finansieringsaktiviteter | 0 |
| Kontantstrømmer knyttet til overføringer | |
| innbetalinger fra statskassen til tilskudd til andre | 0 |
| utbetalinger av tilskudd og overføringer til andre | 0 |
| Netto kontantstrøm knyttet til overføringer | 0 |
| Effekt av valutakursendringer på kontanter og kontantekvivalenter | 0 |
| Netto endring i kontanter og kontantekvivalenter | -29 641 020 |
| Beholdning av kontanter og kontantekvivalenter ved periodens begynnelse | 203 662 890 |
| Beholdning av kontanter og kontantekvivalenter ved periodens slutt | 174 021 869 |

| Note 1 Driftsinntekter | |
|--|--------------------|
| | 31.12.2015 |
| Inntekt fra bevilgninger | |
| Inntekt fra bevilgning fra overordnet departement* | 121 521 635 |
| Inntekt fra NFR grunnbevilgning | 72 249 744 |
| - brutto benyttet til investeringer i immaterielle eiendeler og varige driftsmidler | -2 904 113 |
| - ubrukt bevilgning til investeringsformål (post 30-49) | 0 |
| + utsatt inntekt fra avsetning knyttet til investeringer (avskrivninger) | 6 396 376 |
| + utsatt inntekt fra avsetning knyttet til investeringer (bokført verdi avhendede anleggsmidler) | 0 |
| + inntekt til dekning av pensjonskostnader** | 0 |
| - utbetaling av tilskudd til andre | -5 301 659 |
| Andre poster som vedrører bevilgninger (spesifiseres) | 0 |
| Sum inntekt fra bevilgninger | 191 961 983 |
| <i>*Vesentlige tildelinger skal spesifiseres per post på egne linjer.</i> | |
| <i>**Benyttes av virksomheter som får arbeidsgivers andel av pensjon dekket via samlet bevilgning til SPK.</i> | |
| Inntekt fra tilskudd og overføringer | |
| Norges forskningsråd | 33 372 981 |
| Landbruksdirektoratet | 10 326 061 |
| Utenriksdepartementet | 7 136 300 |
| Miljødirektoratet | 5 236 436 |
| Andre departement/direktorat | 9 330 395 |
| Andre tilskudd/overføringer | 31 648 819 |
| Sum inntekt fra tilskudd og overføringer | 97 050 992 |
| Inntekt fra oppdrag | |
| Miljødirektoratet | 8 027 690 |
| Mattilsynet | 7 843 546 |
| Jernbaneverket | 2 911 388 |
| Graminor AS | 2 620 135 |
| Norsk Fruktrådgeving Hardanger | 2 445 000 |
| Andre oppdrag | 30 582 355 |
| Sum inntekt fra oppdrag | 54 430 114 |
| Salgs- og leieinntekter | |
| Utleie av lokaler/eiendom | 3 236 226 |
| Salg analyser | 1 047 339 |
| Konferansesenter | 911 334 |
| Sum salgs- og leieinntekter | 5 194 899 |
| Andre driftsinntekter | |
| Gevinst ved avgang anleggsmidler | 0 |
| Andre driftsinntekter | 1 612 229 |
| Sum andre driftsinntekter | 1 612 229 |
| Sum driftsinntekter | 350 250 218 |

Note 2 Lønnskostnader

31.12.2015

| | |
|---|--------------------|
| Lønn | 185 559 349 |
| Lønn balanseført ved egenutvikling av anleggsmidler (-) | 0 |
| Feriepenger | 22 862 363 |
| Arbeidsgiveravgift | 30 299 756 |
| Pensjonskostnader* | 23 731 318 |
| Sykepenger og andre refusjoner (-) | -3 785 213 |
| Andre ytelser | -28 038 508 |
| Sum lønnskostnader | 230 629 065 |

Antall årsverk per 31.12.2015: 639

* Nærmere om pensjonskostnader

Virksomheter som betaler pensjonspremie selv: Pensjoner kostnadsføres i resultatregnskapet basert på faktisk påløpt premie for regnskapsåret. Premiesats for andre halvår 2015 er 15,25 prosent.

Pensjonene er kostnadsført basert på denne satsen multiplisert med påløpt pensjonsgrunnlag i virksomheten.

Note 3 Immaterielle eiendeler

NIBIO har ingen immaterielle rettigheter bokført.

Note 4 Varige driftsmidler

| | Husdyr | Bygninger og annen fast eiendom | Andre anlegg | Påkostninger | Kjøretøy | Arbeidsmaskiner | Driftsløsøre, inventar, verkøyt o.l. | Forsøktmekniskutstyr | Datatutstyr | Sum |
|---|----------------------|------------------------------------|----------------|-------------------|------------------|------------------|--|----------------------|------------------|-------------------|
| Anskaffelseskost 01.07.2015 | 662 840 | 4 934 409 | 739 420 | 18 798 711 | 2 561 973 | 4 177 487 | 5 570 386 | 17 998 607 | 3 665 870 | 59 109 703 |
| Tilgang i 2015 | 0 | 0 | 0 | 45 205 | 0 | 45 500 | 405 364 | 2 567 871 | 79 631 | 3 143 571 |
| Avgang anskaffelseskost i 2015 (-) | 0 | 0 | 0 | 0 | 0 | 0 | 0 | 0 | 0 | 0 |
| Fra anlegg under utførelse til annen gruppe | 0 | 0 | 0 | 0 | 0 | 0 | 0 | 0 | 0 | 0 |
| <i>Anskaffelseskost 31.12.2015</i> | 662 840 | 4 934 409 | 739 420 | 18 843 916 | 2 561 973 | 4 222 987 | 5 975 750 | 20 566 477 | 3 745 501 | 62 253 274 |
| Akkumulerte nedskrivninger 01.07.2015 | 0 | 0 | 0 | 0 | 0 | 0 | 0 | 0 | 0 | 0 |
| Nedskrivninger i 2015 | 0 | 0 | 0 | 0 | 0 | 0 | 0 | 0 | 0 | 0 |
| Akkumulerte avskrivninger 01.07.2015 | 0 | 0 | 0 | 0 | 0 | 0 | 0 | 0 | 0 | 0 |
| Ordinære avskrivninger i 2015 | 0 | 147 206 | 60 059 | 1 457 266 | 388 420 | 471 618 | 515 069 | 2 348 887 | 1 007 852 | 6 396 376 |
| Akkumulerte avskrivninger avgang i 2015 | 0 | 0 | 0 | 0 | 0 | 0 | 0 | 0 | 0 | 0 |
| Balanseført verdi 31.12.2015 | 662 840 | 4 787 204 | 679 361 | 17 386 650 | 2 173 554 | 3 751 369 | 5 460 681 | 18 217 590 | 2 737 649 | 55 856 897 |
| Avskrivningssatser (levetider) | Ingen avskrivning | 10-60 år dekomponert lineært | 10 år lineært | 20 år lineært | 10 år lineært | 10 år lineært | 10 år lineært | 5/10 år lineært | 4 år lineært | |
| Avhendelse av varige driftsmidler i 2015: | | | | | | | | | | |
| Salgssum ved avgang anleggsmidler | | | | | | | | | | 0 |
| - Bokført verdi avhendede anleggsmidler | | | | | | | | | | 0 |
| = Regnskapsmessig gevinst/tap | 0 | 0 | 0 | 0 | 0 | 0 | 0 | 0 | 0 | 0 |

Note 5 Andre driftskostnader

31.12.2015

| | |
|---|-------------------|
| Husleie | 16 710 657 |
| Vedlikehold egne bygg og anlegg | 0 |
| Vedlikehold og ombygging av leide lokaler | 1 727 354 |
| Andre kostnader til drift av eiendom og lokaler | 7 908 464 |
| Leie av maskiner, inventar og lignende | 909 531 |
| Mindre utstysanskaffelser | 8 343 910 |
| Reparasjon og vedlikehold av maskiner, utstyr mv. | 1 368 560 |
| Kjøp av fremmede tjenester | 7 299 413 |
| Reiser og diett | 1 511 677 |
| Tap og lignende | 302 559 |
| Øvrige driftskostnader | 13 022 997 |
| Sum andre driftskostnader | 59 105 122 |

Oversikt over årlige leiebeløp i henhold til leieavtaler

| | <i>Varighet mellom ett og fem år</i> | <i>Varighet over fem år</i> | <i>Sum</i> |
|------------------------|--|---------------------------------|-------------------|
| Husleieavtaler: | | | 0 |
| Husleieavtale LMD | 19 045 600 | | 19 045 600 |
| Oslo | | 2 227 000 | 2 227 000 |
| Steinkjer | 660 350 | | 660 350 |
| Trondheim | 438 500 | | 438 500 |
| Bergen | 431 700 | | 431 700 |
| R9 | 4 815 000 | | 4 815 000 |
| V5 og V7 (Vollebekk) | 830 000 | | 830 000 |
| SKP | 575 000 | | 575 000 |
| Jordforskbygget | 1 861 000 | | 1 861 000 |
| Jordmottaket | 225 000 | | 225 000 |
| Bodø | 1 312 000 | | 1 312 000 |
| Tingvoll | 325 000 | | 325 000 |
| Svanhovd Tomannsbolig | 106 000 | | 106 000 |
| Særheim Kontor | 70 000 | | 70 000 |
| Sum leieavtaler | | | 32 922 150 |

Note 6 Finansinntekter og finanskostnader

31.12.2015

Finansinntekter

| | |
|----------------------------|----------------|
| Renteinntekter | 0 |
| Valutagevinst (agio) | 187 212 |
| Utbytte fra selskaper | 1 630 |
| Annen finansinntekt | 0 |
| Sum finansinntekter | 188 842 |

Finanskostnader

| | |
|----------------------------|----------------|
| Rentekostnad | 9 343 |
| Nedskrivning av aksjer | 107 253 |
| Valutatap (disagio) | 385 284 |
| Annen finanskostnad | 11 899 |
| Sum finanskostnader | 513 780 |

Note 8 Avregnet bevilgningsfinansiert virksomhet (nettobudsjetterte virksomheter)

| | 31.12.2015 | 01.07.2015 | Endring |
|--|-------------------|-------------------|-------------------|
| Avregning bevilgningsfinansiert virksomhet | 32 789 860 | 32 789 860 | - |
| Oppløst avsetning for forpliktelse for ventelønn, gavepensjon og sluttvederlag | 1 843 866 | 0 | -1 843 866 |
| Investeringer i vitenskaplig utstyr | -239 458 | 0 | 239 458 |
| Årets over/underforbruk | -377 275 | 0 | 377 275 |
| Sum avregnet bevilgningsfinansiert virksomhet | 34 016 994 | 32 789 860 | -1 227 134 |

Årets korrigeringer direkte mot avregninger (kongruensavvik)

| | |
|--|-----------|
| Endring i avregning bevilgningsfinansiert virksomhet i balansen | 1 227 134 |
| Korrigerings av avsetning for feriepenge (ansatte som går over i annen statlig stilling) | 0 |
| Spesifikasjon av andre korrigeringer direkte mot avregninger | 0 |
| Avregning bevilgningsfinansiert virksomhet i resultatregnskapet | 1 227 134 |

Note 9 Opptjent virksomhetskaper (nettobudsjetterte virksomheter)

| | |
|---|-------------------|
| Opptjent virksomhetskaper 01.07.2015 | 14 054 258 |
| Overført fra årets resultat | -77 273 |
| Opptjent virksomhetskaper 31.12.2015 | 13 976 985 |

Nettobudsjetterte virksomheter og forvaltningsbedrifter kan opptjene virksomhetskaper.
Nettobudsjetterte virksomheter kan bare opptjene virksomhetskaper fra inntekter fra oppdrag.

Note 10 Innkrevingsvirksomhet og andre overføringer til staten

NIBIO driver ikke innkrevingsvirksomhet. Andre overføringer til staten er heller ikke aktuelt.

Note 11 Tilskuddsforvaltning og andre overføringer fra staten

31.12.2015

| | |
|---|-------------------|
| Bevilgninger til gjennomstrømming | 5 301 659 |
| NFR-tilskudd til gjennomstrømming | 18 369 273 |
| Gjennomstrømming, andre oppdrag | 4 378 035 |
| Gjennomstrømming, andre tilskudd | 4 470 397 |
| Sum utbetalinger av tilskudd til andre | 32 519 364 |

Note 12 Investeringer i aksjer og andeler

Aksjer og andeler per 31.12.2015 i NIBIO
 Basert på overordnet vurdering og oppdatering mot regnskapsinformasjon i Bronnoysund/proff.no, informasjon fra virksomheten,
 informasjon på nett, og bekreftelse fra skatt Øst.
 Vurdering av NIBIO's eierandeler og avhendelse av aksjer og andeler vil bli fulgt opp og vurdert i løpet av 2016.

| Org.nr | Samlet ant aksjer | Sum aksjekapital | Eierandel | Stemmeandel | Årets resultat i selskapet 2014 | Balanseført EK i selskapet 2014 | Balanseført verdi i selskapet | Balanseført verdi virksomhets-regnskapet | 01.07.2015 |
|-------------------------------------|-------------------|------------------|-----------|-------------|---------------------------------|---------------------------------|-------------------------------|--|------------|
| Aksjer | | | | | | | | | |
| Instrumentjenesten AS | 1000 | 1000000 | 55,0 % | 55,0 % | 36 000 | 15 520 000 | 550 000 | 550 000 | |
| Glad Mat AS | 49 | 107500 | 0 | 2,0 % | 0 | 0 | - | 2 500 | |
| Vågønes Barnehave | 15 | 100500 | 3 | 20,0 % | 260 000 | 2 802 000 | 10 500 | 10 500 | |
| Nes Foreldingscenter AS | 4110 | 1027500 | 20 | 0,5 % | -836 000 | 1 430 000 | - | 5 000 | |
| DAT AS Rena Næringspark | 176168 | 21038200 | 9450 | 5,4 % | 62 000 | 8 198 000 | - | 2 | |
| Næringsbygg AS Svevevik | 291 | 291000 | 5 | 1,7 % | -64 000 | 231 000 | - | 5 000 | |
| Graninor AS | 967 247 359 | 1060000 | 530 | 5,0 % | 4 632 000 | 70 422 000 | 530 000 | 530 000 | |
| Kapp Næringshage | 985 946 353 | 543660 | 10 | 0,6 % | 0,6 % | -77 000 | - | 12 000 | |
| Biobase AS | 986 036 210 | 102000 | 34000 | 33,3 % | -13 000 | 9 000 | - | 34 000 | |
| Oi Trøndersk Mat og drikke AS | 988 067 075 | 2300000 | 1 | 0,2 % | 625 000 | 3 098 000 | 5 000 | 5 075 | |
| SNU Sjørdal | 986 889 876 | 0 | 5 | 1,0 % | 0 | 0 | - | 5 000 | |
| Kulturhandkapsenteret i | | | | | | | | | |
| Telemark AS | 147 | 352800 | 4 | 2,7 % | -117 000 | 629 000 | 9 600 | 10 000 | |
| Insidata AS | 950 728 299 | 100000 | 10 | 1,0 % | 143 000 | 3 006 000 | 9 295 | 9 295 | |
| Miljøalliansen | 984 284 969 | 270000 | 30 | 11,1 % | 4 000 | 357 000 | 30 000 | 32 406 | |
| Sagaplant AS | 993 061 158 | 1000000 | 60 | 6,0 % | 1 456 000 | 3 771 000 | 60 000 | 60 000 | |
| ITAS eierdrift AS | 894 355 042 | 100000 | 73 | 73,0 % | -163 000 | 190 000 | 20 000 | 43 000 | |
| Norwegian Forestry Group AS | 977 298 008 | 175000 | 550 | 31,4 % | 13 000 | 440 000 | - | - | |
| Balanseført verdi 31.12.2015 | | 39 108 160 | | | | | 1 224 395 | 1 313 778 | |

| Andeler | Samlet ant andeler | Andelskapital | Antall andeler | Eierandel | Stemmeandel | Årets resultat i selskapet | Balanseført egenkapital i selskapet | Balanseført verdi i selskapet | Balanseført verdi i selskapet | 01.07.2015 |
|-------------------------------------|--------------------|---------------|----------------|-----------|-------------|----------------------------|-------------------------------------|-------------------------------|-------------------------------|------------|
| Nortura BA | 5225 | 163180000 | 1 | 0,0 % | 0,0 % | 242 508 000 | 3 447 287 | 70 282 | 68 652 | |
| Høyskolen på Jæren | 170 | 670000 | 1 | 0,6 % | 0,0 % | 23 000 | 994 000 | 5 000 | 5 000 | |
| Sognefrukt BA | 267 | 2596000 | 1 | 0,4 % | 0,0 % | -142 000 | 3 700 000 | 5 000 | 5 000 | |
| Sogn og Fjordane Skogseigarlag BA | 989 050 605 | 1645467 | 3 | 0,3 % | 0,0 % | 0 | 0 | - | 4 500 | |
| Fellesskjøpet Agrt AS | 911 608 103 | 959238000 | 1 | 0,0 % | 0,0 % | 202 721 000 | 1 845 635 000 | 100 | 100 | |
| Rogland Landbrukspark | 998 031 729 | 0 | 1 | 0,0 % | 0,0 % | 0 | 0 | 20 000 | 20 000 | |
| Hoff Norske Potetindustrier BA | 940 379 016 | 47275000 | 1 | 0,2 % | 0,0 % | 12 449 000 | 1 03 526 000 | 15 000 | 30 000 | |
| Balanseført verdi 31.12.2015 | | | | | | | | 115 382 | 133 252 | |

| | | | | | | | | | | |
|------------------------------|--|--|--|--|--|--|--|-----------|-----------|--|
| Sum Aksjer og Andeler | | | | | | | | 1 339 777 | 1 447 030 | |
|------------------------------|--|--|--|--|--|--|--|-----------|-----------|--|



Note 13 Beholdninger av varer og driftsmateriell

| | 31.12.2015 | 01.07.2015 |
|---|----------------|----------------|
| Anskaffelseskost | | |
| Råvarer og innkjøpte halvfabrikata | 0 | 0 |
| Varer under tilvirkning | 0 | 0 |
| Ferdige egentilvirkede varer | 0 | 0 |
| Innkjøpte varer (ferdigvarer) | 643 097 | 665 637 |
| Sum anskaffelseskost | 643 097 | 665 637 |
| Ukurans | | |
| Ukurans i råvarer og innkjøpte halvfabrikata | 0 | 0 |
| Ukurans i varer under tilvirkning | 0 | 0 |
| Ukurans i ferdige egentilvirkede varer | 0 | 0 |
| Ukurans i innkjøpte varer (ferdigvarer) | 0 | 0 |
| Sum ukurans | 0 | 0 |
| Sum beholdninger av varer og driftsmateriell | 643 097 | 665 637 |

Note 14 Kundefordringer

| | 31.12.2015 | 01.07.2015 |
|-------------------------------|-------------------|-------------------|
| Kundefordringer til pålydende | 91 508 049 | 34 329 704 |
| Avsatt til forventet tap (-) | -2 288 683 | -2 025 000 |
| Sum kundefordringer | 89 219 365 | 32 304 704 |

Note 15 Opptjente, ikke fakturerte inntekter / Mottatt forskuddsbetaling

Opptjente, ikke fakturerte inntekter (fordring)

| | 31.12.2015 | 01.07.2015 |
|---|-------------------|--------------------|
| Inngående balanse, Bioforsk | 0 | 83 069 266 |
| Inngående balanse, Skog og Landskap | 0 | 29 177 807 |
| Inngående balanse, NILF | 0 | 8 599 212 |
| NFR- prosjekter | 35 817 424 | 0 |
| Oppdrag | 22 161 501 | 0 |
| Rene tilskudd | 21 557 663 | 0 |
| Internasjonale tilskuddsprosjekter | 10 785 810 | 0 |
| Sum opptjente, ikke fakturerte inntekter | 90 322 398 | 120 846 285 |

Mottatt forskuddsbetaling (gjeld)

| | 31.12.2015 | 01.07.2015 |
|--------------------------------------|-------------------|-------------------|
| Inngående balanse, Bioforsk | 0 | 44 686 117 |
| Inngående balanse, Skog og Landskap | 0 | 16 664 517 |
| Inngående balanse, NILF | 0 | 10 896 882 |
| NFR- prosjekter | 25 877 900 | 0 |
| Oppdrag | 22 821 734 | 0 |
| Rene tilskudd | 21 599 814 | 0 |
| Internasjonale tilskuddsprosjekter | 15 166 422 | 0 |
| Andre forskudd fra kunder | 3 989 216 | 0 |
| Sum mottatt forskuddsbetaling | 89 455 086 | 72 247 516 |

Note 16 Andre kortsiktige fordringer

| | 31.12.2015 | 01.07.2015 |
|---|----------------|------------------|
| Forskuddsbetalt lønn | 0 | 0 |
| Reiseforskudd | 142 302 | 188 167 |
| Personallån | 0 | 0 |
| Andre fordringer på ansatte | 105 976 | 554 331 |
| Forskuddsbetalt leie | 0 | 0 |
| Andre forskuddsbetalte kostnader | 599 217 | 1 568 862 |
| Andre fordringer | 7 313 | 1 372 089 |
| Sum andre kortsiktige fordringer | 854 808 | 3 683 449 |

Note 17 Bankinnskudd, kontanter og lignende

| | 31.12.2015 | 01.07.2015 |
|--|--------------------|--------------------|
| Innskudd statens konsernkonto (nettobudsjetterte virksomheter) | 173 175 216 | 192 810 187 |
| Øvrige bankkontoer | 840 366 | 10 806 033 |
| Kontantbeholdninger | 6 288 | 46 670 |
| Sum bankinnskudd, kontanter og lignende | 174 021 869 | 203 662 890 |

Note 18 Ikke inntektsført bevilgning, tilskudd og overføringer (nettobudsjetterte virksomheter)

| | 31.12.2015 | 01.07.2015 | Endring |
|---|-------------------|-------------------|-------------------|
| <i>Ikke inntektsført bevilgning fra fagdepartementet (LMD) (gjeld)</i> | | | |
| Inngående balanse Bioforsk | 0 | 13 676 975 | 13 676 975 |
| Inngående balanse Skog og Landskap | 0 | 38 242 054 | 38 242 054 |
| Inngående balanse NILF | 0 | 368 000 | 368 000 |
| Matdivisjonen | 388 766 | 0 | -388 766 |
| Skog- og utmarksdivisjonen | 6 544 144 | 0 | -6 544 144 |
| Plante helsedivisjonen | 383 021 | 0 | -383 021 |
| Klima- og Miljødivisjonen | 1 780 659 | 0 | -1 780 659 |
| Kart- og statistikkdivisjonen | 42 165 224 | 0 | -42 165 224 |
| Øvrige | 2 306 356 | 0 | -2 306 356 |
| Ikke inntektsført bevilgning fra fagdepartementet (LMD) (gjeld) | 53 568 170 | 52 287 029 | -1 281 141 |
| <i>Ikke inntektsført grunnbevilgning fra Norges Forskningsråd (gjeld)</i> | | | |
| Inngående balanse Bioforsk | 0 | 20 570 422 | 20 570 422 |
| Inngående balanse Skog og Landskap | 0 | 18 597 773 | 18 597 773 |
| Inngående balanse NILF | 0 | 842 098 | 842 098 |
| Strategiske instituttsatsinger (SIS) | 3 934 893 | 0 | -3 934 893 |
| Fellestiltak | 5 599 406 | 0 | -5 599 406 |
| Annen NFR grunnbevilgning | 3 347 918 | 0 | -3 347 918 |
| Ikke inntektsført grunnbevilgning fra Norges Forskningsråd (gjeld) | 12 882 217 | 40 010 293 | 27 128 076 |
| <i>Ikke inntektsførte omstillingsmidler fra LMD (gjeld)</i> | | | |
| Inngående balanse Bioforsk | 445 111 | 445 111 | 0 |
| Inngående balanse NILF (Interimsstyre DNI) | 0 | 6 321 664 | 6 321 664 |
| Ny internettløsning, varig | 2 195 550 | 0 | -2 195 550 |
| Administrative systemer | 800 644 | 0 | -800 644 |
| IKT/Infrastruktur | 539 922 | 0 | -539 922 |
| Annet til Interimsstyre DNI | 791 834 | 0 | -791 834 |
| Ikke inntektsførte omstillingsmidler fra LMD (gjeld) | 4 773 061 | 6 766 775 | 1 993 714 |
| Sum ikke inntektsført bevilgning, tilskudd og overføringer | 71 223 447 | 99 064 097 | 27 840 649 |

Note 19 Annen kortsiktig gjeld

| | 31.12.2015 | 01.07.2015 |
|-----------------------------------|------------------|-------------------|
| Skyldig lønn | 0 | 0 |
| Annen gjeld til ansatte | 0 | 0 |
| Påløpte kostnader | 5 746 462 | 1 073 086 |
| Annen kortsiktig gjeld | 2 175 173 | 9 525 900 |
| Sum annen kortsiktig gjeld | 7 921 635 | 10 598 986 |

Note 20 Proforma resultatregnskap SOL, NILF, BIOFORSK og NIBIO, hele 2015 og 2014

| | Proforma 31.12.2015 | Proforma 31.12.2014 |
|---|-------------------------------|-------------------------------|
| Driftsinntekter | | |
| Inntekt fra bevilgninger | 377 412 279 | 345 774 193 |
| Inntekt fra tilskudd og overføringer | 220 568 950 | 206 052 646 |
| Inntekt fra oppdrag | 85 197 099 | 97 461 933 |
| Salgs- og leieinntekter | 14 848 695 | 27 663 407 |
| Andre driftsinntekter | 5 084 248 | 7 177 931 |
| <i>Sum driftsinntekter</i> | 703 111 271 | 684 130 109 |
| Driftskostnader | | |
| Varekostnader | 77 278 482 | 61 201 396 |
| Lønnskostnader | 474 717 452 | 480 347 206 |
| Avskrivninger på varige driftsmidler og immaterielle eiendeler | 13 269 416 | 13 067 269 |
| Nedskrivninger av varige driftsmidler og immaterielle eiendeler | 0 | 75 713 |
| Andre driftskostnader | 141 341 737 | 135 203 767 |
| <i>Sum driftskostnader</i> | 706 607 086 | 689 895 351 |
| Driftsresultat | -3 495 815 | -5 765 242 |
| Finansinntekter og finanskostnader | | |
| Finansinntekter | 243 452 | 137 465 |
| Finanskostnader | 975 131 | 451 345 |
| <i>Sum finansinntekter og finanskostnader</i> | -731 678 | -313 880 |
| Resultat av periodens aktiviteter | -4 227 493 | -6 079 121 |
| Avregninger og disponeringer | | |
| Avregning bevilgningsfinansiert virksomhet (nettobudsjetterte) | 1 350 804 | -7 323 901 |
| Disponering av periodens resultat (til virksomhetskapital) | -5 578 298 | 1 244 779 |
| <i>Sum avregninger og disponeringer</i> | -4 227 493 | -6 079 121 |
| Innkrevingsvirksomhet og andre overføringer til staten | | |
| Avgifter og gebyrer direkte til statskassen | 0 | 0 |
| Avregning med statskassen innkrevingsvirksomhet | 0 | 0 |
| <i>Sum innkrevingsvirksomhet og andre overføringer til staten</i> | 0 | 0 |
| Tilskuddsforvaltning og andre overføringer fra staten | | |
| Utbetalinger av tilskudd til andre | 45 963 200 | 19 155 741 |
| Avregning med statskassen tilskuddsforvaltning | 45 963 200 | 19 155 741 |
| <i>Sum tilskuddsforvaltning og andre overføringer fra staten</i> | 0 | 0 |

Virksomhet: SOL, NILF, BIOFORSK og NIBIO

Proforma resultatregnskap 1.1.2015 - 31.12.2015

| | 1. halvår | | | 2. halvår | Proforma |
|---|--------------------|-------------------|--------------------|--------------------|--------------------|
| | SOL | NILF | BIOFORSK | NIBIO | TOTAL |
| Driftsinntekter | | | | | |
| Inntekt fra bevilgninger | 89 168 195 | 19 687 735 | 76 594 366 | 191 961 983 | 377 412 279 |
| Inntekt fra gebyrer | 0 | 0 | 0 | 0 | 0 |
| Inntekt fra tilskudd og overføringer | 24 335 748 | 12 548 192 | 86 634 018 | 97 050 992 | 220 568 950 |
| Inntekt fra oppdrag | 0 | 0 | 30 766 985 | 54 430 114 | 85 197 099 |
| Salgs- og leieinntekter | 2 312 798 | 2 244 023 | 5 096 975 | 5 194 899 | 14 848 695 |
| Andre driftsinntekter | 179 542 | 0 | 3 292 477 | 1 612 229 | 5 084 248 |
| Sum driftsinntekter | 115 996 283 | 34 479 950 | 202 384 821 | 350 250 218 | 703 111 271 |
| Driftskostnader | | | | | |
| Lønn og sosiale kostnader | 78 141 639 | 24 648 906 | 141 297 843 | 230 629 065 | 474 717 452 |
| Varekostnader | 0 | 0 | 23 029 217 | 54 249 265 | 77 278 482 |
| Andre driftskostnader | 34 435 314 | 6 092 916 | 41 708 385 | 59 105 122 | 141 341 737 |
| Avskrivninger | 2 498 452 | 76 972 | 4 297 615 | 6 396 376 | 13 269 416 |
| Sum driftskostnader | 115 075 404 | 30 818 794 | 210 333 060 | 350 379 828 | 706 607 086 |
| Driftsresultat | 920 878 | 3 661 156 | -7 948 239 | -129 610 | -3 495 815 |
| Finansinntekter og finanskostnader | | | | | |
| Finansinntekter | 12 942 | 365 | 41 304 | 188 842 | 243 452 |
| Finanskostnader | 24 679 | 4 758 | 431 914 | 513 780 | 975 131 |
| Sum finansinntekter og finanskostnader | -11 737 | -4 393 | -390 611 | -324 938 | -731 678 |
| Resultat av periodens aktiviteter | 909 141 | 3 656 763 | -8 338 850 | -454 548 | -4 227 493 |
| Avregninger og disponeringer | | | | | |
| Avregning bevilgningsfinansiert virksomhet (nettobudsjetterte) | 786 053 | 2 912 657 | -1 970 631 | -377 275 | 1 350 804 |
| Disponering av periodens resultat (til virksomhetskapital) | 123 088 | 744 106 | -6 368 219 | -77 273 | -5 578 298 |
| Sum avregninger og disponeringer | 909 141 | 3 656 763 | -8 338 850 | -454 548 | -4 227 493 |
| Innkrevingsvirksomhet og andre overføringer til staten | | | | | |
| Avgifter og gebyrer direkte til statskassen | 0 | 0 | 0 | 0 | 0 |
| Avregning med statskassen innkrevingsvirksomhet | 0 | 0 | 0 | 0 | 0 |
| Sum innkrevingsvirksomhet og andre overføringer til staten | 0 | 0 | 0 | 0 | 0 |
| Tilskuddsforvaltning og andre overføringer fra staten | | | | | |
| Utbetalinger av tilskudd til andre | 12 738 742 | 705 094 | 0 | 32 519 364 | 45 963 200 |
| Avregning med statskassen tilskuddsforvaltning | 12 738 742 | 705 094 | 0 | 32 519 364 | 45 963 200 |
| Sum tilskuddsforvaltning og andre overføringer fra staten | 0 | 0 | 0 | 0 | 0 |

Norsk institutt for bioøkonomi (NIBIO) ble opprettet 1. juli 2015 som en fusjon av Bioforsk, Norsk institutt for landbruksøkonomisk forskning (NILF) og Norsk institutt for skog og landskap.

Bioøkonomi baserer seg på utnyttelse og forvaltning av biologiske ressurser fra jord og hav, fremfor en fossil økonomi som er basert på kull, olje og gass. NIBIO skal være nasjonalt ledende for utvikling av kunnskap om bioøkonomi.

Gjennom forskning og kunnskapsproduksjon skal instituttet bidra til matsikkerhet, bærekraftig ressursforvaltning, innovasjon og verdiskaping innenfor verdikjedene for mat, skog og andre biobaserte næringer. Instituttet skal levere forskning, forvaltningsstøtte og kunnskap til anvendelse i nasjonal beredskap, forvaltning, næringsliv og samfunnet for øvrig.

NIBIO er eid av Landbruks- og matdepartementet som et forvaltningsorgan med særskilte fullmakter og eget styre. Hovedkontoret er i Ås. Instituttet har flere regionale enheter.

