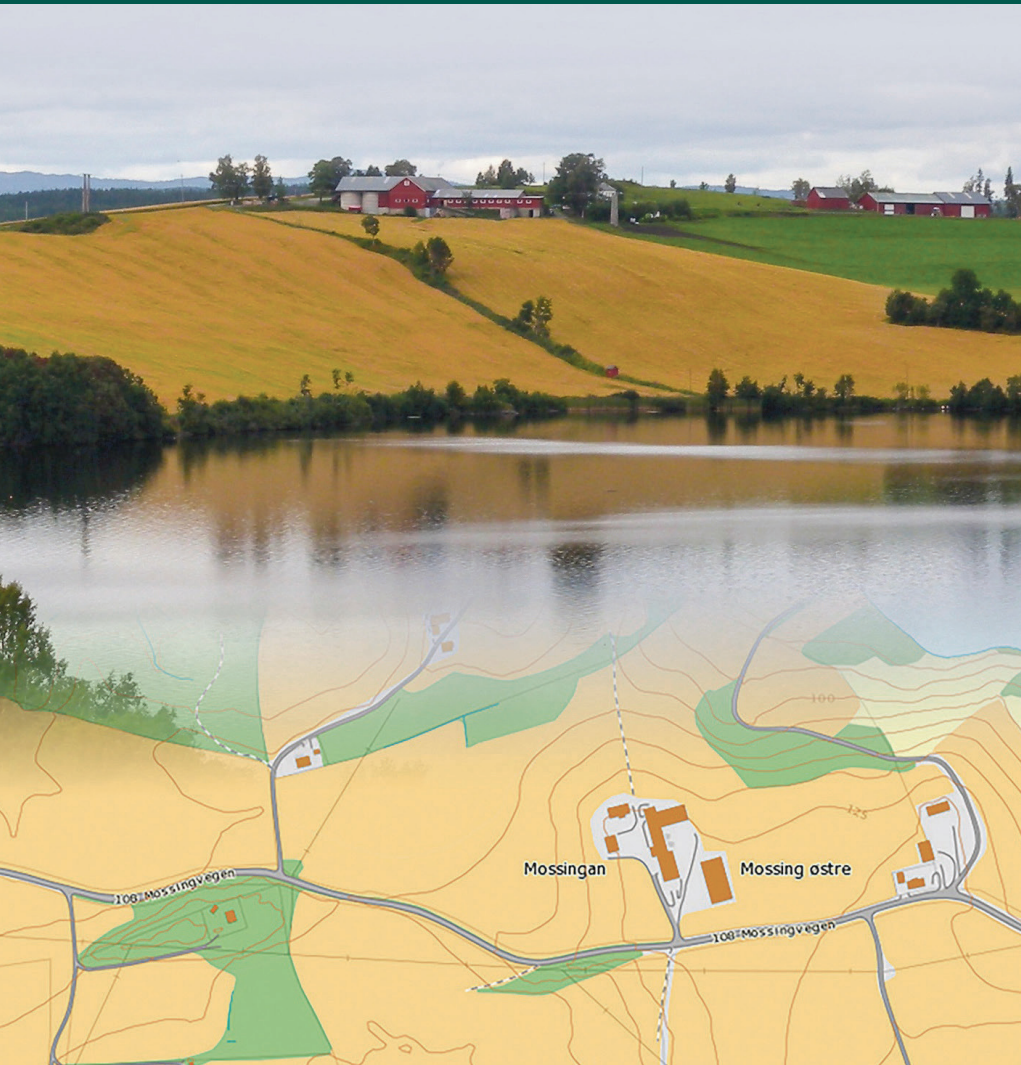




NIBIO
NORSK INSTITUTT FOR
BIOØKONOMI

Arealressurskart AR5



Arealressurskartet AR5

AR5 er et heldekkende, nasjonalt kart som beskriver arealressursene ut fra produksjonsgrunnlaget for jord- og skogbruk. Kartet skal primært dekke behov innen arealplanlegging, landbruksforvaltning, landbruksproduksjon og lovforvaltning. AR5 er en del av det offentlige kartgrunnlaget og et viktig grunnlag for gårdskart.

Førstegangskartlegging ble gjort i felt i tidsrommet 1960-1990 som en del av etablering av økonomisk kartverk.

Ajourhold

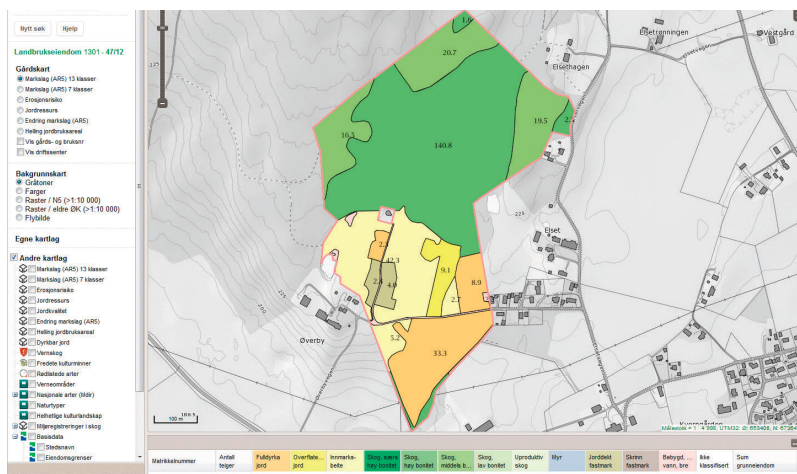
Kommunene har ansvar for å holde AR5 kontinuerlig oppdatert i henhold til avtaler i kartsamarbeidet Geovekst. Periodisk oppdatering skal sikre et oppdatert, nasjonalt kart som er samordnet med andre nasjonale kartdata. Ajourholdet avtales i Geovekst og utføres ofte i forbindelse med oppdatering av andre kart.

NIBIO er fagansvarlig for AR5.

Mer informasjon om AR5

Se www.nibio.no for informasjon om klassifisering, kartografi og veiledningsmaterieell for ajourføring av AR5. Her finnes også statistikk fra AR5.

AR5 er en viktig datakilde for innsynsløsningen Kilden og for Gårdskart på internett.



Kartutsnitt fra Gårdskart på internett der AR5 er en viktig datakilde.

AR5 står for arealressurskart i målestokk 1:5000. Kartet er en del av felles kartdatabase (FKB) som inneholder detaljerte kartdata for Norge og forvaltes i Geovekst-samarbeidet. Det offisielle navnet er derfor FKB-AR5.

FKB: Felles kartdatabase, de mest detaljerte kartdata i Norge.

Geovekst: Samarbeid om etablering og vedlikehold av de mest nøyaktige kartdata i Norge.

Klassifikasjonssystemet

Klassifikasjonen av AR5 består av fire egenskaper: arealtype, treslag, skogbonitet og grunnforhold. Alt areal er klassifisert med arealtype. De andre egenskapene brukes i den grad de er relevante for arealtypen.

Denne brosjyren inneholder korte definisjoner. På www.nibio.no finnes hele klassifikasjonssystemet med mer utfyllende beskrivelser.

Arealtype

Inndeling etter arealets tilstand med henblikk på jord- og skogproduksjon. Følgende arealtyper er definert i AR5: fulldyrka jord, overflatedyrka jord, innmarksbeite, skog, myr, åpen fastmark, ferskvann, hav, bre (snø/is), bebyggd, samferdsel og ikke kartlagt. Disse typene er nærmere beskrevet på de neste sidene.

Treslag

Inndeling etter treslag bestemmes av forholdet mellom kronedekket av bartrær og lauvtrær på arealet.

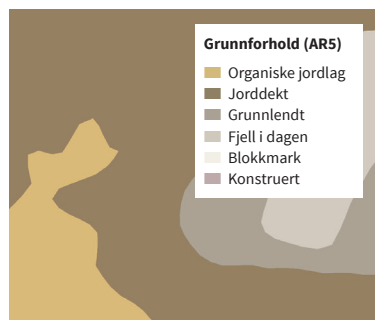
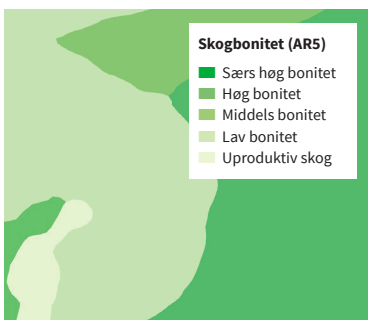
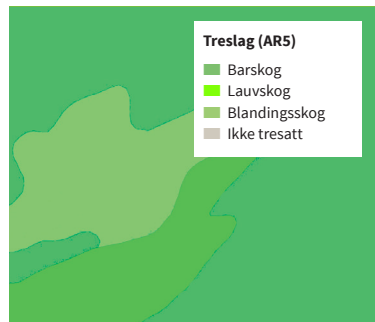
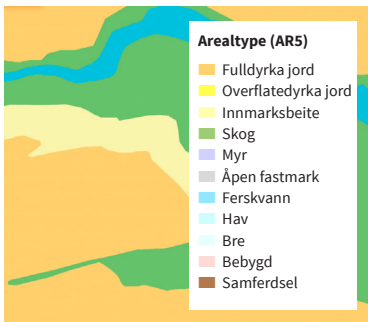
Skogbonitet

Inndeling etter arealets evne til å produsere trevirke. Det er forventet bonitet som skal registreres, dvs. den produksjonen en kan forvente med rett treslag, normal tetthet og vanlig god skogskjøtsel.

Grunnforhold

Inndeling etter type, dybde og utbredelse av jorddekket.

Det er definert flere temakart med standardiserte presentasjoner av innholdet i AR5.



Kartutsnitt fra kilden.nibio.no som viser de fire egenskapene i AR5.

Arealtyper

Jordbruksareal er samlebetegnelsen for arealtypene fulldyrka jord, overflatedyrka jord og innmarksbeite.

Det er arealets tilstand som legges til grunn for klassifiseringen, ikke bruken av arealet. For eksempel betyr dette at fulldyrka jord som brukes til beite, fremdeles skal klassifiseres som fulldyrka jord, ikke innmarksbeite. Arealet skal heller ikke klassifiseres ut fra hva som er planlagt eller forventet utvikling.



Fulldyrka jord

Jordbruksareal som er dyrka til vanlig pløyedybde, kan benyttes til åkervekster eller eng og som kan fornyes ved pløying.



Fulldyrka jord i Vestvågøy, brukt til både potetdyrking og eng.
Foto: Åge Nyborg, NIBIO.



Overflatedyrka jord

Jordbruksareal som for det meste er ryddet og jevnet i overflaten slik at maskinell høsting er mulig, men som ikke kan pløyes til vanlig pløyedybde.



Overflatedyrka jord kan ikke pløyes til vanlig dybde, men høstes med forhøster, som her på Askøy.
Foto: Oskar Puschmann, NIBIO.



Innmarksbeite

Jordbruksareal som ikke kan høstes maskinelt, men kan benyttes til beite. Minst 50 prosent av arealet skal være dekket av kulturgras eller beitetålende urter.

Med kulturgras og beitetålende urter menes arter som har fôrverdi og som fremmes av kultivering som beiting fører med seg, eksempelvis avbiting, tråkk og gjødsling.

Innmarksbeite skal ha et tydelig kulturpreg. Det innebærer at arealet skal ha grasrik og englignende vegetasjon og være ryddet for kratt og hogstavfall. Arealet skal være godt tilgjengelig for beitedyr. Enkelttre, mindre treklynger og skog kan forekomme. Skogen skal ha glissen tresetting, være oppkvistet og uten nevneverdig busksjikt.

Det som ofte skiller innmarksbeite fra overflatedyrka jord er forhold som er til hinder for maskinell høsting. Typisk kan dette være areal med ujevn overflate eller som er sterkt oppstykket av treklynger, stubber, steiner, blokker og lignende.

Mer om klassifisering av innmarksbeite finner du på www.nibio.no.



Innmarksbeite i Åmot med tydelig kulturpreg og godt dekke av kulturgras.
Foto: Kjetil Fadnes, NIBIO.



Innmarksbeite i Eigersund med enkelte trær. Trærne er kvistet opp og kronedekket glissent, slik at graset får godt med lys. Foto: Johnny Hofsten, NIBIO.

- Skog:** Areal som har minst seks trær per dekar som er, eller kan bli, fem meter høye og som er jevnt fordelt på arealet.

- Myr:** Areal med myrvegetasjon og minst 30 cm tykt torvlag.

- Åpen fastmark:** Områder som ikke er myr, og heller ikke jordbruksareal, skog, bebygd eller samferdsel. Arealtypen dekker en rekke naturlige og kulturpåvirkede arealer, eksempelvis snaufjell, grustak og golfbaner.

- fv** **Ferskvann:** Omfatter innsjøer, elver og bekker.

- ha** **Hav:** Omfatter sjø og hav.

- * Snøisbre:** Areal med isbre eller snø som ikke smelter om sommeren.

- sf** **Samferdsel:** Areal som brukes til samferdsel, i hovedsak veg og jernbane, men også opparbeidet, permanent driftsveg i landbruket.

- bb** **Bebygd:** Areal som er utbygd eller i betydelig grad opparbeidet, samt tilstøtende arealer som i funksjon er nært knyttet til bebyggelsen. Tun skal klassifiseres som bebygd når de er betydelig opparbeidet.

- **Ikke kartlagt:** Areal som ikke er kartlagt og hvor arealtypen derfor er ukjent.



Landskap i Sørfold. Foto: Oskar Puschmann, NIBIO

Minsteareal for registrering

Areal som skal registreres må være av en gitt størrelse i henhold til reglene for minsteareal oppgitt i klassifikasjonssystemet.

Hovedretningslinjene er at jordbruksareal registreres som egne figurer ned til 0,5 dekar. Andre areal (skog, myr, åpen fastmark, osv.) mindre enn 2,0 dekar blir vanligvis ikke registrert.

Åkerholmer skal registreres som egne figurer og ikke tas med i jordbruksarealet når de ligger i:

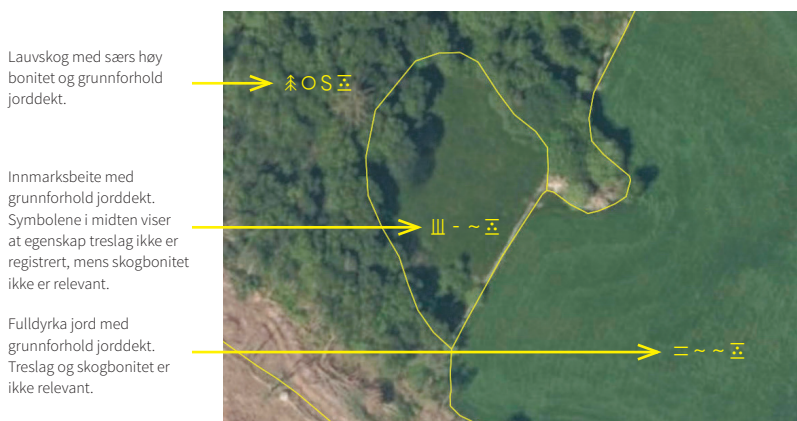
- fulldyrka jord og er 0,2 dekar eller større
- overflatedyrka jord og er 0,5 dekar eller større
- innmarksbeite og er 1,0 dekar eller større

Tilleggsinformasjon

Hvert objekt i AR5 har opplysninger om hvilken metode som er brukt i kartleggingen, hvilken nøyaktighet og kvalitet stedfestingen har, dato for datafangst og hvem som har gjort registreringene.

AR5-symboler

På kart vises oftest AR5 med farger, men det er også definert symboler som for eksempel brukes sammen med flybilde. AR5-symbolene for de fire egenskapene vises da i rekkefølgen arealtype, treslag, skogbonitet og grunnforhold. En fullstendig oversikt finnes i klassifikasjonssystemet.



I Kilden vises AR5-symboler når en velger kartlag manuskart.

Rettigheter

AR5 eies av Geovekst. Alle kan fritt se på AR5 gjennom ulike innsynsløsninger som for eksempel Kilden og Gårdskart på internett. De som har rettigheter gjennom Geovekst og Norge digitalt, kan laste ned datasettet og bruke AR5 videre.

Tilgang til AR5

På <http://kilden.nibio.no> er det ulike temakart basert på AR5. Her er det også mulig å laste ned AR5, noe som krever passord.

På <http://gardskart.nibio.no> vises AR5 for enkelteiendommer.

Norsk institutt for bioøkonomi (NIBIO) skal gjennom forskning og kunnskapsproduksjon bidra til matsikkerhet, bærekraftig ressursforvaltning, innovasjon og verdiskaping innenfor verdikjedene for mat, skog og andre biobaserte næringer. Instituttet skal levere forskning, forvaltningsstøtte og kunnskap til anvendelse i nasjonal beredskap, forvaltning, næringsliv og samfunnet for øvrig.

NIBIO er eid av Landbruks- og matdepartementet og ble opprettet i 2015 som en fusjon av Bioforsk, Norsk institutt for landbruksøkonomisk forskning (NILF) og Norsk institutt for skog og landskap. Hovedkontoret er på Ås. Instituttet har flere regionale enheter og et avdelingskontor i Oslo.

www.nibio.no