



NIBIO

NORSK INSTITUTT FOR
BIOØKONOMI

Heidi Knutsen (red.)

Utsyn over norsk landbruk

Tilstand og utviklingstrekk 2016



OMSLAGSFOTO: LARS SANDVED DALEN/NIBIO



NIBIO

NORSK INSTITUTT FOR
BIOØKONOMI

Utsyn over norsk landbruk

Tilstand og utviklingstrekk 2016

NIBIO BOK | VOL. 2 | NR. 3 | 2016



Forfattere: Marius Berger, Erik Bøe, Agnar Hegrenes, Oddmund Hjukse,
Signe Kårstad, Lars Johan Rustad, Mads Svennerud og Eva Øvren, Heidi Knutsen (red.)
Tittel: Utsyn over norsk landbruk. Tilstand og utviklingstrekk 2016

Redaktør: Heidi Knutsen
Fagredaktør: Hildegunn Norheim, direktør for Kart- og statistikkdivisjonen
Forsidefoto: Asbjørn Veidal/NIBIO

NIBIO BOK 2(3) 2016

ISBN: 978-82-17-01654-0
ISSN: 2464-1189

Produksjon: xide.no

Forord

I 2016 utgis «Utsyn over norsk landbruk» for 21. gang, og for andre gang av NIBIO. Fram til 2015 ble «Utsyn over norsk landbruk» gitt ut av Norsk institutt for landbruksøkonomisk forskning (NILF). Etter fusjonen mellom Bioforsk, NILF og Norsk institutt for skog og landskap 1. juli 2015, er det Norsk institutt for bioøkonomi (NIBIO) som utgir Utsyn.

Formålet med publikasjonen er å samle en del av den informasjonen som årlig blir publisert innenfor landbruksområdet, fra blant annet Statistisk sentralbyrå, Budsjettnemnda for jordbruket og NIBIO. Felles for mye av informasjonen som er samlet i «Utsyn over norsk landbruk», er at den i første rekke er utarbeidet til spesielle formål og rettet mot de institusjoner og personer som arbeider med landbruksspørsmål til daglig. «Utsyn over norsk landbruk» retter seg mot et bredere publikum; forvaltning, politikere, journalister, studenter, skoleelever og andre med interesse for norsk landbruk. Utsynet vil også være et nyttig oppslagsverk for dem som trenger oppdaterte data og beskrivelser av de viktigste utviklingstrekkene i norsk landbruk.

Publikasjonen er utarbeidet ved felles innsats fra en rekke av NIBIOs medarbeidere. Marius Berger, Erik Bøe, Agnar Hegrenes, Oddmund Hjukse, Signe Kårstad, Lars Johan Rustad, Mads Svennerud og Eva Øvren har alle bidratt i arbeidet med årets Utsyn. Heidi Knutsen har vært prosjektleder og redaktør. Siri Fauske har stått for klargjøring av manuskriptet for publisering.

Arbeidet med rapporten ble avsluttet i november 2016.

Oslo/Ås, 19.12.16

Hildegunn Norheim

divisjonsdirektør Kart og statistikk

Innhold

1	Innledning	7
2	Landbruket og landbrukspolitikken.....	9
2.1	Landbruket i Norge.....	10
2.2	Landbruket i nasjonaløkonomisk sammenheng.....	11
2.3	Norsk landbrukspolitikk.....	12
2.3.1	Generelt.....	12
2.3.2	Jordbruksoppjøret i 2016	16
2.4	Internasjonale rammebetingelser for norsk landbruk	17
3	Ressurser i norsk jordbruk.....	19
3.1	Naturressurser.....	20
3.2	Husdyr	22
3.3	Bruksstørrelse, strukturutvikling og arbeidsforbruk	24
3.4	Kapitalressurser.....	25
4	Økonomien i jordbruket.....	27
4.1	Nasjonalt nivå.....	28
4.1.1	Jordbrukets samlede inntekter	28
4.1.2	Jordbrukets samlede kostnader	30
4.1.3	Økonomisk resultat på totalnivå	31
4.1.4	Jordbruk og næringsmiddelindustri i regionaløkonomisk sammenheng	33
4.2	Økonomisk resultat på ulike typer av bruk	36
5	Produksjon, bearbeiding og forbruk av jordbruksvarer	39
5.1	Verdikjeden for matvarer i Norge	40
5.1.1	Førstehåndsomsetningen.....	40
5.1.2	Videreforedling.....	41
5.1.3	Engros- og dagligvarehandelen	42
5.2	Produksjon, forbruk og omsetning av noen jordbruksvarer	43
5.2.1	Melk og melkeprodukter	43
5.2.2	Kjøtt og egg.....	44
5.2.3	Planteprodukter	46
5.2.4	Økologisk produksjon og omsetning	49
5.3	Prisutvikling på matvarer	51

5.4	Norskprodusert andel, import og eksport	52
5.4.1	Norskprodusert andel av matvareforbruket	52
5.4.2	Import og eksport.....	53
6	Skogbruket i Norge.....	55
6.1	Ressurser i skogbruket	56
6.1.1	Naturressurser.....	56
6.1.2	Realkapitalen.....	57
6.1.3	Storviltet	58
6.1.4	Skogen som klimaregulator.....	58
6.2	Økonomi, eierstruktur og organisasjonsforhold.....	60
6.3	Skogbruk og skogindustri i regionaløkonomisk sammenheng.....	61
	Litteraturreferanse	63

1 Innledning



«Utsyn over norsk landbruk – Tilstand og utviklingstrekk 2016» skal gi et kort overblikk over norsk landbruk og gjenspeile hva som har skjedd i landbrukssektoren siste år. Kapitlene i rapporten utgjør en helhet, men kan også leses hver for seg.

Oppbyggingen av «Utsynet»

Landbruket i Norge er i stor grad påvirket av naturgitte forhold, men også teknologisk utvikling, nasjonal- og internasjonal politikk, økonomiske forhold og den generelle samfunnsutviklingen gir rammer for landbruket. I kapittelet «Landbruket og landbrukspolitikken» kan man lese mer om rammevilkårene for landbruket. I dette kapittelet er for eksempel resultatet fra jordbruksoppgjøret i 2016 beskrevet.

Kapittel tre, «Ressurser i norsk jordbruk», gir en oversikt over arealressurser og husdyrhold på norske gårdsbruk. Utviklingen viser at det blir stadig færre jordbruksbedrifter uten at produksjonsvolumet går ned. I kapittel tre kan man også lese mer om strukturutvikling og kapitalressurser i jordbruket.

I kapittel fire, «Økonomien i jordbruket», kan man blant annet lese at jordbrukets samlede inntekter var på 43,6 mrd. kroner i 2015, og få vite mer om hva ulike produksjoner bidrar med. Jordbrukets kostnader og samlede økonomiske resultat er beskrevet i dette kapittelet. Også økonomisk utvikling på ulike typer bruk er beskrevet i kapittel fire.

«Produksjon, bearbeiding og forbruk av jordbruksvarer» er tittelen på kapittel fem. Norsk matindustri er en stor avtaker av jordbruksprodukter, og har stor betydning for verdiskaping og sysselsetting. Matindustrien er kort omtalt i dette kapittelet. Også omsetningskanaler for matvarer er omtalt her. Man kan i tillegg lese mer om produksjon, forbruk og omsetning av melk og melkeprodukter, kjøtt og egg og planteprodukter. Utvikling i priser er vist for noen viktige matvarer.

Regjeringen har et mål om at i 2020 skal 15 prosent av produksjon og forbruk av mat være økologisk. Dette er mål som det er krevende å nå. I kapittel fem er også status for økologisk produksjon og omsetning kort beskrevet.

En stor del av maten vi spiser i Norge, er basert på importerte varer. Sist i kapittel fem er forholdet mellom norsk produksjon, import og eksport, vist.

Skogen i Norge dekker ca. 43 prosent av landarealet. I tillegg til tømmer, er det jaktbare viltet en stor økonomisk ressurs i skogbruket og for utmarksområdene i Norge. Ved siden av å være råstoffleverandør, er skogen viktig som klimaregulator. Skogbruket i Norge er beskrevet i kapittel seks.

A photograph of a vast field of pink clover flowers in full bloom, stretching towards a clear blue sky. The flowers are densely packed and create a textured, colorful foreground. A semi-transparent teal banner is overlaid on the upper part of the image, containing the title text.

2 Landbruket og landbrukspolitikken

2.1 Landbruket i Norge

De siste 100–200 årene har det vært kontinuerlige omstillinger i norsk landbruk. Etter andre verdenskrig har gardsbrukene blitt færre, større og mer spesialiserte. Utviklingen har gått fra et arbeidsintensivt til et kapital- og kunnskapsintensivt landbruk.

Rammevilkårene for landbruket i Norge påvirkes i stor grad av naturgitte forhold, teknologisk utvikling, landbruks- og handelspolitikk, økonomiske forhold og generell samfunnsutvikling.

Bare 3,2 prosent av det samlede landarealet i Norge (utenom Svalbard og Jan Mayen) er dyrket jord. Skog dekker 38 prosent av landarealet i Norge.

Klimatiske forhold er avgjørende for hvilke jordbruksvekster som kan dyrkes, og for avlingsnivået. Norge ligger i ytterkanten av dyrkingsområdet for flere viktige vekster og er et av få europeiske land som ikke dyrker sukkervekster. Klimaet gjør også sitt til at kornavlingene per arealenhet er mindre enn i mange andre europeiske land (Rustad, 2008 s. 21). I store deler av landet er fôr dyrking, hovedsakelig gras, langt på vei eneste mulige planteproduksjon. Grovfôrbasert husdyrproduksjon har derfor stor betydning i norsk jordbruk. Også en stor del av kornavlingen blir brukt til husdyrfôr. Det kjølige klimaet begrenser forekomsten av plantesykdommer og skadedyr. Husdyravl og planteforedling er viktig, og framgangen har vært stor. I mange land er genmodifisering og hormonbehandling tatt i bruk i jordbruket, men slike metoder er ikke godkjent i Norge.

Landbruket både slipper ut og binder CO₂ gjennom sin produksjon. Det forskes på hvilken nettovirkning ulike produksjoner har for klimaregnskapet.

Etterspørselen etter matvarer totalt, og sammensetningen av «matvarekurven», påvirkes av husholdningenes preferanser og inntekter, samt prisen på mat og andre varer. De fleste matvarer har lav pris- og inntektselastisitet. Dette betyr blant annet at etterspørselen endrer seg lite når inntektsnivået i samfunnet endrer seg, og at selv relativt små endringer i tilgangen på matvarer kan gi store utslag i prisen.

De siste årene har mange blitt mer opptatt av kvalitetsmat og er villige til å betale forholdsvis mye for nisje- og spesialprodukter, herunder økologiske varer.

Dagligvarehandelen er sterkt konsentrert i Norge. Etter at Coop-Norge kjøpte ICA-kjeden, er det tre dagligvarekjeder i Norge. Dessuten er salget av kjedenes egne merkevarer økende, noe som skaper utfordringer for de kjente merkevarene.

Inntektsdannelsen i norsk jordbruk er i stor grad politisk betinget, spesielt gjennom importvern og jordbruksavtaler. Råvarepriser på verdensmarkedet har variert en god del de senere årene.

For varer med toll og import kan prisvariasjonen dempes ved administrative endringer i tollsatsene. Endringer i kronekursen vil også påvirke importpriser og norsk konkurransevne. De norske prisene har vært mer stabile enn de internasjonale prisene de siste årene.

2.2 Landbruket i nasjonaløkonomisk sammenheng

Jord- og skogbruk sysselsatte om lag 53 300 personer i 2015, ifølge Nasjonalregnskapet (Statistisk sentralbyrå 2016a). Dette utgjorde 1,9 prosent av samlet sysselsetting i landet. I 2005 var 62 900 personer sysselsatt i jord- og skogbruk. Antall sysselsatte i disse næringene har minket med 1,3 prosent per år i perioden 2006–2015.

Beregnet etter prinsippene i Nasjonalregnskapet var produksjonsverdien i jord- og skogbruk på ca. 33 mrd. kroner i 2006, og den økte til 38,9 mrd. kroner i 2010 og til 45,3 mrd. kroner i 2015, målt i løpende priser. Produktinnsatsen økte også slik at bruttoproduktet (produksjonsverdi minus produktinnsats) har økt fra 15,2 mrd. kroner i 2005 til 21,2 mrd. kroner i 2015. Bruttoproduktet er et mye brukt uttrykk for verdiskaping i en næring eller et land. Produktspesifikke tilskudd inngår i produksjonsverdi og bruttoprodukt, men ikke andre tilskudd. For jordbruket vil det blant annet si at direkte pristilskudd er med, men ikke andre tilskudd. Avskrivninger (kapitalslit) er ikke trukket fra.

Selvstendig næringsdrivende og deres familier utfører en stor del av arbeidet i landbruket. Likevel var lønnskostnadene så høye som 6,8 mrd. kroner i landbruket i 2015.

Jord- og skogbruk sto for 0,76 prosent av totalt bruttoprodukt for landet i 2014. I 2006 var tilsvarende tall 0,82 prosent. Denne nedgangen er ledd i en lang trend der bruttoprodukt i andre næringer har økt mer enn bruttoproduktet i jord- og skogbruk.

Selv om jord- og skogbruk utgjør en relativt liten del av nasjonaløkonomien, målt ut fra Nasjonalregnskapet, har de to næringene større betydning i enkelte fylker og kommuner. De to næringene har også stor betydning for aktivitet i andre næringer som næringsmiddelindustri, treforedling og tre- og trevareindustri.

2.3 Norsk landbrukspolitikk

2.3.1 Generelt

Stoltenberg-II-regjeringen la i desember 2011 fram en melding til Stortinget om landbruks- og matpolitikken (Landbruks- og matdepartementet 2011). Meldingen omfatter både jord- og skogbruk, reindrift og bygdenæringer.

Meldingen formulerer fire overordnede mål for landbruks- og matpolitikken: Matsikkerhet, landbruk over hele landet, økt verdiskaping og bærekraftig landbruk. Den viktigste oppgaven som landbruket løser for samfunnet, er likevel å produsere nok, trygg og variert mat av god kvalitet.

Etter stortingsvalget i 2013 dannet Høyre og Fremskrittspartiet (FrP) regjering med Sylvi Listhaug (FrP) som landbruks- og matminister. Fra desember 2015 er Jon Georg Dale (FrP) landbruks- og matminister. Regjeringen har en samarbeidsavtale med Kristelig Folkeparti (KrF) og Venstre. Representantene for regjeringspartiene, KrF og Venstre i Stortingets næringskomité hadde ved budsjettbehandlingen høsten 2013 flere merknader som anga retning for landbrukspolitikken. Selv om regjeringen kom med forslag til flere politikkenringer høsten 2013 og i første del av 2014, var jordbruksoppgjøret i 2014 den første anledningen for den nye regjeringen til å signalisere en mer helhetlig politikk. Stortingsflertallet ba også i en merknad om en stortingsmelding om landbruket og skognæringen i et fremtidig Norge. Det arbeides med egne meldinger for jordbruk, for skogbruk og for reindrift som etter planen skal komme innen utgangen av 2016.

I juni 2015 la regjeringen fram en melding til Stortinget om politikken for landbruksbasert næringsutvikling utenom tradisjonelt jord- og skogbruk (Landbruks- og matdepartementet 2015a). Forslagene omhandler tiltak som skal styrke mulighetene for bedre utnytting av de samlede ressursene på garden, økt profesjonalisering og brukerropping, tilrettelegging for ytterligere vekst i markedene for lokal mat og drikke, stimulering til vekst innen landbruksbasert reiseliv og sterkere utnytting av utmarksressursene til næringsutvikling. Dessuten omhandler meldingen tiltak vedrørende utnytting av garden som arena for velferdstjenester, stimulering til bruk av klimavennlige energiløsninger og mer fleksible rammer for juletreproduksjon.

Lover

Svært mange lover påvirker landbruket. Dette er både særlover som gjelder landbruk spesielt, men også mange lover med et videre virkeområde. Her nevnes bare noen få av alle aktuelle lover.

Odelsloven, konsesjonsloven og jordloven har betydning for omsetning av landbrukseiendommer og hvilke plikter som følger av å eie en landbrukseiendom. For at det skal være odelsrett på en eiendom må den ha mer enn 25 dekar fulldyrka eller overflatedyrka jord eller mer enn 500 dekar produktiv skog. Menn og kvinner er likestilt med hensyn til odelsrett. Samboere er likestilt med ektefeller i odelsloven. Fra og med 2014 får etterkommere etter den som hadde odelen, odelsrett dersom noen av foreldrene har eid hele eiendommen med odel, eller hvis noen av beste-foreldrene var siste eier av hele eiendommen med odel. Samtidig ble adgangen til å søke odelsfrigjøring for den som har kjøpt odelseiendom som tilleggsjord, opphevet.

Konsesjonsloven sier at det er konsesjonsplikt for å overta en landbrukseiendom når den har mer enn 25 dekar fulldyrka eller overflatedyrka jord eller 100 dekar totalareal og handelen ikke skjer innen familien. Det er boplikt for den som overtar en bebygd eiendom over arealgrensen for odling. Boplikten varer i fem år. Reglene om driveplikt er gitt i jordloven. Driveplikten er varig for alle som eier en eiendom med landbruksareal. Driveplikten kan oppfylles av eieren eller ved bortleie på vilkår som er fastsatt i loven. Blant annet må avtalen være skriftlig, ha en varighet på minst 10 år og føre til driftsmessig gode løsninger.

Landbruks- og matdepartementet sendte sommeren 2016 ut på høring forslag til endringer i alle disse tre lovene. De foreslår at priskontroll ved erverv av rene skog-eiendommer oppheves. Priskontroll blir etter forslaget bare avhengig av om eiendommen består av mer enn 35 dekar fulldyrka og overflatedyrka jord, og samme arealgrense foreslås for odlingsjord. Det er foreslått regler om unntak fra delingsbestemmelsen og konsesjonsplikten for å stimulere til salg av tilleggsjord og -skog. Departementet foreslår en regel om unntak fra søknadsplikten etter delingsbestemmelsen i jordlovens § 12 for ubebygde tomter som ikke er over 2 dekar, og som skal benyttes til bolig, fritidshus eller naust. Departementet foreslår videre å oppheve kravet om at leieavtalen skal vare i minst 10 år ved bortleie av areal for å oppfylle driveplikten.

Matloven omfatter alle forhold i forbindelse med produksjon, bearbeiding og distribusjon av innsatsvarer og næringsmidler, herunder drikkevann. Dyrevelferdsloven omfatter alle forhold som påvirker velferd eller respekt for blant annet pattedyr, fugler og fisker.



Foto: Anna Rehnberg/NIBIO

Produksjonsregulering

Svine- og fjørfeproduksjon er regulert ved konsesjon. Uten konsesjon fra Landbruks- og matdepartementet kan foretaket ha inntil 280 000 omsatte og slaktede kyllinger per år, inntil 60 000 omsatte og slaktede kalkuner per år, maksimalt 7 500 innsatte verpehøner, inntil 2 100 omsatte og slaktede slaktegriser per år, eller maksimalt 105 avlspurker. Det er egne regler for purkeringer.

For å kunne drive med ku- eller geitemelkproduksjon må en ha melkekvote. Kvoten tilligger den enkelte landbrukseiendom. Kvoten kan ikke overstige 900 000 liter kumelk eller geitemelk. Eier av landbrukseiendommen kan selge eller leie bort melkekvoten. Ved salg må minst 20 prosent av kvoten selges til staten til en fastsatt pris, mens resten kan selges privat.

Grensevern og skjermingsstøtte

I samsvar med WTO-avtalen praktiserer Norge et tollbasert importvern på mange jordbruksvarer. Tollen gjør det mulig å ha høyere priser i Norge enn på verdensmarkedet. Denne prisdifferansen omtales gjerne som skjermingsstøtte. OECD har beregnet at norsk skjermingsstøtte totalt utgjorde om lag 12,1 mrd. kroner i 2015, opp fra 10,7 mrd. i 2014 (Budsjettnemnda for jordbruket 2016b: 188). Endringer i priser på verdensmarkedet er en viktig årsak til variasjonen mellom år i skjermingsstøtte. Variasjon i valutakurs og produksjon vil også påvirke skjermingsstøtten.

Prissystemene og markedsregulering

Det er målpriser for melk, svinekjøtt (slaktegris), korn, epler, poteter og 10 grønnsakslag. Målprisene er, litt forenklet, de prisene som jordbruket har rett til å ta ut av markedet i gjennomsnitt for en avtaleperiode ved balanserte markedsforhold og det fastsatte importvernet. Landbruks- og matdepartementet anslår at varer som ikke er avtaleregulerte (produkter uten målpriser), står for om lag 38 prosent av brutto markedsinntekter i jordbruket.

Både for varer med målpriser og en del andre varer er det markedsregulering. Markedsreguleringen er hjemlet i omsetningsloven. Et regjeringsoppnevnt utvalg la 24. juni 2015 fram en rapport om markedsbalansering i jordbruket (Landbruks- og matdepartementet 2015b). Utvalget var delt i sin vurdering av alternative måter å drive balanseringen på, og det var ikke flertall for noe alternativ. Det konkluderes blant annet med følgende: «Tre medlemmer støtter et alternativ med å styrke Omsetningsrådet og redusere samvirkets rolle. Fire medlemmer støtter en markedsbasert balansering, hvorav ett medlem med forbehold om en konsekvensutredning av virkninger for forbrukerne. Fire medlemmer støtter en videreføring av dagens ordning med effektivisering og forenkling.» Ingen støtter full avvikling av alle elementer i ordningen. Høringsfristen var 16.10.2015. Saken er stadig under behandling i departementet.

Tilskudds- og avgiftsordninger

I tillegg til importvernet får bøndene i Norge betydelig støtte over statsbudsjettet gjennom en rekke tilskuddsordninger. Støtten kan grovt sett deles i:

- Direkte støtte
 1. produksjonsuavhengig støtte (f.eks. produksjonstilskudd per dyr eller per dekar og ulike støtteordninger)
 2. produksjonsavhengig støtte (f.eks. pristilskudd på produkter)
 3. støtte til investeringstiltak
- Indirekte støtte via forskning, undervisning og rådgivning.

Ifølge Budsjettnemnda for jordbruket (2016a: 126) utgjorde tilskudd med inntektsvirkning i Totalkalkylen 13,4 mrd. kroner både i 2014 og 2015. For 2016 er beløpet budsjettetert til 13,7 mrd. kroner.

Hovedavtalen for jordbruket og jordbruksforhandlinger

Grunnlaget for jordbruksforhandlingene finner en i «Hovedavtalen for jordbruket» av 1992. Hovedavtalen for jordbruket er inngått mellom staten på den ene siden og Norges Bondelag og Norsk Bonde- og Småbrukarlag på den andre siden.

Hovedavtalen fastsetter hvordan forhandlingene skal gjennomføres, hva som skjer dersom én eller begge jordbruksorganisasjonene bryter forhandlingene osv.

Jordbruksforhandlingene skjer på grunnlag av materiale utarbeidet av Budsjett- nemnda for jordbruket (BFJ). Nemnda oppnevnes av Landbruks- og matdepartementet.

Jordbruksforhandlingene starter med at jordbruksorganisasjonene legger fram et krav. Deretter legger staten fram et tilbud, og de egentlige forhandlingene kan starte. Jordbruksforhandlingene føres frem til en sluttprotokoll, vanligvis før 17. mai. Inngått avtale sendes Stortinget for godkjenning. Staten kan inngå avtale med en av jordbruksorganisasjonene. Dersom begge organisasjonene bryter forhandlingene, sender regjeringen en proposisjon til Stortinget basert på statens tilbud i forhandlingene.

2.3.2 Jordbruksoppgjøret i 2016¹

Ved jordbruksoppgjøret 2016 var jordbrukets overordnede prioriteringer i kravet å redusere inntektsgapet til andre grupper styrke strukturprofilen i areal- og husdyrtilskuddene, styrke kornøkonomien, tiltak for økt storfekjøttproduksjon, klimatiltak og å sikre markedsmulighetene gjennom et velfungerende importvern. Jordbruket krevde en netto inntektsøkning på 20 800 kroner per årsverk (6,0 prosent). Kravet hadde en økonomisk ramme på 860 mill. kroner. Det var finansiert med 193 mill. kroner i økte målpriser, 577 mill. kroner i økt budsjettstøtte, samt 56 mill. kroner i overførte midler og en beregnet økt verdi av jordbruksfradraget på 34 mill. kroner.

Statens forhandlingsutvalg viste til at grunnlagsmaterialet fra Budsjettnemnda for jordbruket viste at jordbruket lå an til å få 2,5 prosentpoeng sterkere inntektsvekst enn lagt til grunn i fjorårets avtale for perioden 2014 til 2016. Forhandlingsutvalget viste videre til at moderasjon hadde preget årets lønnsoppgjør, de viste til behovet for et mer konkurransedyktig næringsliv og til budsjettsituasjonen. På dette grunnlaget ble jordbruket tilbudt en inntektsvekst fra 2016 til 2017 på 1,5 prosent fra 2016 til 2017. Tilbudet hadde en ramme på 90 mill. kroner. Det var finansiert med 125 mill. kroner i økte målpriser, en reduksjon i bevilgningen over statsbudsjettet på 70 mill. kroner og 56 mill. kroner i overført beløp fra 2014. I tillegg ble det beregnet at verdien av jordbruksfradraget ville bli redusert med 21 mill. kroner.

Jordbrukets forhandlingsutvalg vedtok å gå i forhandlinger. I plenumsmøte 12. mai 2016 la Statens forhandlingsutvalg fram et arbeidsdokument om utsettelse av løsdriftskravet fra 2024 til 2034, som en del av en forhandlingsløsning. Norsk Bonde- og Småbrukarlag brøt forhandlingene 14. mai og begrunnet det med at rammen ikke var tilstrekkelig til å oppnå jordbrukets hovedprioriteringer og spesielt ikke prioriteringen av små og mellomstore bruk. Deretter inngikk Staten og Norges Bondelag en avtale med en ramme på 350 mill. kroner. Av dette er 190 mill. kroner finansiert med økte målpriser. Resten er økte bevilgninger over statsbudsjettet (100 mill. kr), overføring av midler (56 mill. kr) og endret verdi av jordbruksfradraget (4 mill. kr). Det er beregnet at økningen i ramme skal gi en inntektsvekst på 50 mill. kroner utover det som trengs for å gi samme prosentvise inntektsvekst fra 2016 til 2017 som det andre grupper er beregnet å få.

Målprisene økte for alle varer med målpris. Blant annet økte målprisene med 7 øre per kg korn i gjennomsnitt og 5 øre per liter melk. Prisnedskrivningen for norsk korn økte med 2,5 øre/kg. Prisen på råvarer til kraftfôr er beregnet å øke med 3 øre per kilo. Målprisen på gris økte med 9 øre per kg.

¹ Denne omtalen er i hovedsak basert på Landbruks- og matdepartementet (2016).

Avtalen prioriterer å stimulere til økt beiting og utnytting av utmarksressursene, økt verdiskaping og kvalitet i produksjonen av storfekjøtt, og å jevne ut inntektsmulighetene mellom større og mindre bruk noe. I tillegg gir avtalen redusert stimulans til å legge om til grasbasert produksjon i de typiske kornområdene ved å øke kornprisen, øke arealtilskuddet til korn og redusere tilskuddet til grasproduksjon.

Stortinget vedtok inngått avtale med de nødvendige budsjettendringer. Sosialistisk Venstreparti og Miljøpartiet De Grønne stemt mot avtalen. De foreslo å sende oppgjøret tilbake til regjeringen med angivelse av noen prinsipper de mente måtte ligge i et nytt tilbud.

2.4 Internasjonale rammebetingelser for norsk landbruk

Norsk landbruk og landbrukspolitikk har de senere årene blitt mer utsatt for internasjonal påvirkning og regulering. Internasjonale avtaler som Norge har inngått eller sluttet seg til, har vært av vesentlig betydning for denne utviklingen. Vi omtaler kort EØS-avtalen og landbruksavtalen i Verdens handelsorganisasjon (WTO).

EØS-avtalen og norsk landbruk

Handelen mellom Norge og EU med bearbeidede landbruksvarer og en del tradisjonelle landbruksvarer er regulert gjennom EØS-avtalen, hovedsakelig artikkel 19 i avtalen og protokoll 3 til avtalen. Artikkel 19 har som utgangspunkt at man ønsker gradvis liberalisering av handelen med utvalgte landbruksvarer. I prinsipp skal en forhandle med to års mellomrom om ny avtale, men siden EØS-avtalen trådte i kraft i 1993, er det bare forhandlet fram to avtaler, den siste med virkning fra 2012. I 2012 gikk Norge med på et krav fra EU om å forberede en ny artikkel 19-runde. Forhandlingene ble innledet i februar 2015, og så langt er to forhandlingsrunder gjennomført, den siste i april 2016 (Utenriksdepartementet, 2016).

Protokoll 3 gjelder bearbeidede landbruksprodukter, såkalte RÅK-varer. Ordningen legger opp til konkurranse i bearbeidingsleddet, men søker å justere for nasjonale ulikheter i pris, for de råvarene som inngår i de bearbeidede landbruksproduktene. Justeringene skjer gjennom toll, prisnedskrivning eller eksportstøtte. Partene kan når som helst be om nye forhandlinger, men gjeldende protokoll 3 avtale ble iverksatt 1. november 2004.

WTO-avtalen og norsk landbruk

Den gjeldende WTO-avtalen for landbruk trådte i kraft 1. januar 1995 og er bindende for alle medlemsland. Avtalen innebærer forpliktelser knyttet til bl.a. markedsadgang (herunder tollsatser), eksportstøtte og samlet støtte til jordbruket. Avtalen innebærer i tillegg en viss harmonisering av regelverk knyttet til plante- og dyrehelse, kvalitets- og opprinnelsesmerking mv. for å hindre at slike bestemmelser urettmessig blir benyttet som handelshindring. WTO-avtalen er en viktig grunn til at flere jordbruksvarer er tatt ut av målprissystemet de senere år. Siden 2001 har det vært forhandlinger om en ny WTO-avtale, men foreløpig er ingen ny avtale inngått.

Under WTOs 10. ministerkonferanse i desember 2015 ble det enighet om å fase ut eksportsubsidier (WTO, 2015). Disse er i utgangspunktet forbudt gjennom WTO-avtalen med unntak for spesifiserte landbruksvarer for 18 land (hvor EU telles som ett land), herunder Norge. Etter at EU og USA de siste årene har gått bort fra å benytte eksportsubsidier, er det noen få land (først og fremst Norge, Canada og Sveits) som fortsatt benytter seg av slik støtte for noen få produkter. Vedtaket i WTO innebærer at de fleste i-land skal fase ut bruken av eksportsubsidier umiddelbart, mens Norge, Canada og Sveits har mulighet til å bruke eksportsubsidier til utgangen av 2020.

Regjeringen har tidligere foreslått en utfasing av eksportstøtte i Melding til Stortinget 29 (2014–2015), og Stortinget vedtok i januar 2016 at den fases ut i tråd med WTOs vedtak av 19. desember 2015 (Stortinget, 2016). Vedtaket i WTO gir Norge mulighet til å bruke eksportsubsidier for meieriprodukter (ost og smør), svinekjøtt og bearbeida landbruksprodukter fram til utgangen av 2020. I utfasingsperioden er subsidiebeløpet ved slik eksport det fastsatte nivået i WTOs bindingsliste (vedlegg til St. prp. nr. 65 (1993–94)), mens det er fastsatt nye tak for samlet eksportert mengde av meieriprodukter og svinekjøtt basert på gjennomsnittlig nivå i perioden 2003 til 2005. For ost er mengdebegrensningen satt til 15 929 tonn i utfasingsperioden, for smør 1 039 tonn og for svinekjøtt 1 898 tonn. I utfasingsperioden er det ingen begrensning for eksportert mengde av bearbeida jordbruksprodukter, og det er ikke mulig å gi eksportstøtte til nye produkter eller markeder. Det er grunn til å tro at det er osteeksporten som blir sterkest berørt av å fjerne eksportsubsidiene.



3 Ressurser i norsk jordbruk

Fotosyntesen er grunnlaget for alt liv på jorda, og er utgangspunktet for all plante- og husdyrproduksjon. Norsk jordbruk rår over store naturressurser som er grunnlaget for jordbruket slik vi kjenner det i Norge. Ulik topografi og ulike klimatiske forhold gjør at det ikke er like forutsetninger for jordbruk over hele landet, og areal og avlinger varierer. Videre er husdyrbestandene og genmaterialet viktige ressurser for jordbruket. I tillegg er jordbruket en kapitalintensiv næring. Bygninger, maskiner og teknologi er viktige ressurser for jordbruket.

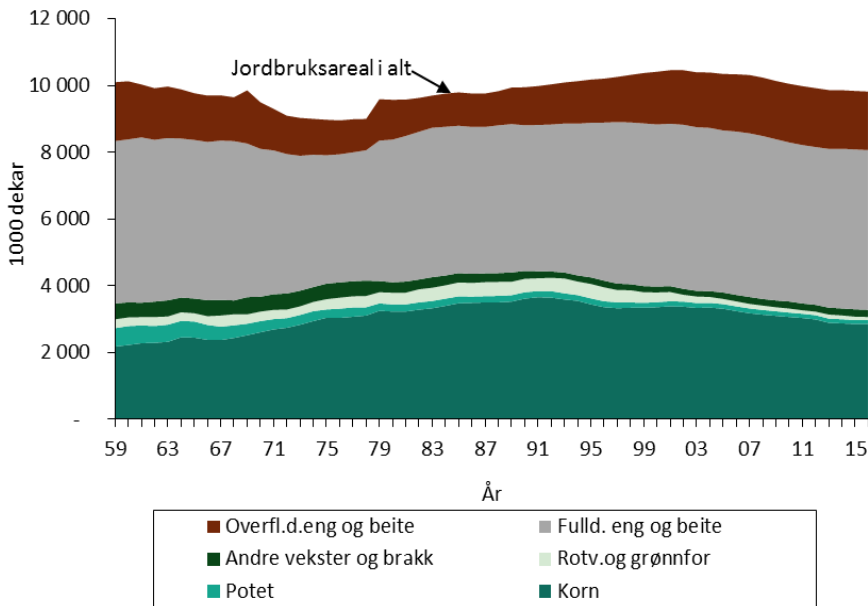
Også humankapitalen er en sentral innsatsfaktor i landbruket, selv om det i lang tid har vært nedgang i sysselsettingen. Nedgangen i sysselsettingen har blant annet sammenheng med effektiviseringen av jordbruket, der teknologiutviklingen fører til at innsats av arbeidskraft erstattes av teknologi.

3.1 Naturressurser

Ifølge Budsjettnemnda for jordbruket (2016a) var 9,85 mill. dekar jordbruksareal i drift i 2015. Av dette var 8,09 mill. dekar fulldyrka. Det er registrert en nedgang på 6 prosent i jordbruksarealet fra 2001 til 2015. Kornarealet er redusert med 16 prosent fra toppåret 2001 til 2015. For fulldyrka eng, var arealet størst i 2002 og er redusert med 3 prosent til 2015. Overflatedyrka eng er økt med 7 prosent siden 2002.



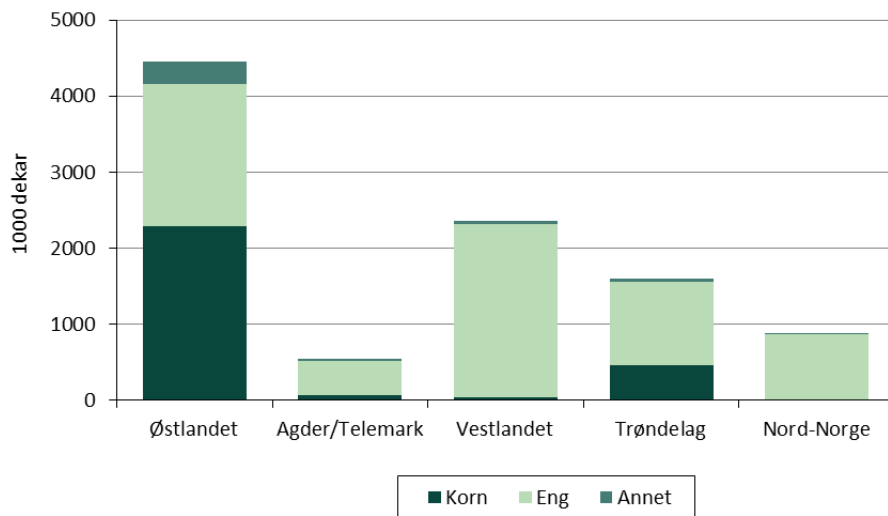
Foto: Karine Bogsti/NIBIO



Figur 3.1 Jordbruksarealet fordelt på hovedvekster, 1959–2016

Kilde: Budsjettmemnda for jordbruket (2016a)

Korndyrkinga foregår i hovedsak på flatbygdene, både på Østlandet og i Trøndelag. Ellers er det gras og annet grovfôr som har størst betydning i Norge. Den geografiske fordelingen av vekstene har ikke bare klimatiske og topografiske årsaker. Landbrukspolitikken som har vært ført fra starten av 1950-tallet, har bidratt til å styre korndyrkingen mot flatbygdene hvor det er egnede dyrkingsforhold samtidig som det er tilgang på arbeidsplasser utenfor jordbruket. De grovfôrbaserte husdyrproduksjonene, som er både mer arbeidskrevende og mer inntektsbringende per arealenhet, er samtidig blitt kanalisert til distrikter hvor dyrkingsforholdene for korn er dårligere og mulighetene er mindre for å finne sysselsetting utenom bruket. Figur 3.2 viser arealfordelingen i ulike deler av landet.



Figur 3.2 Arealfordeling i ulike landsdeler 2015

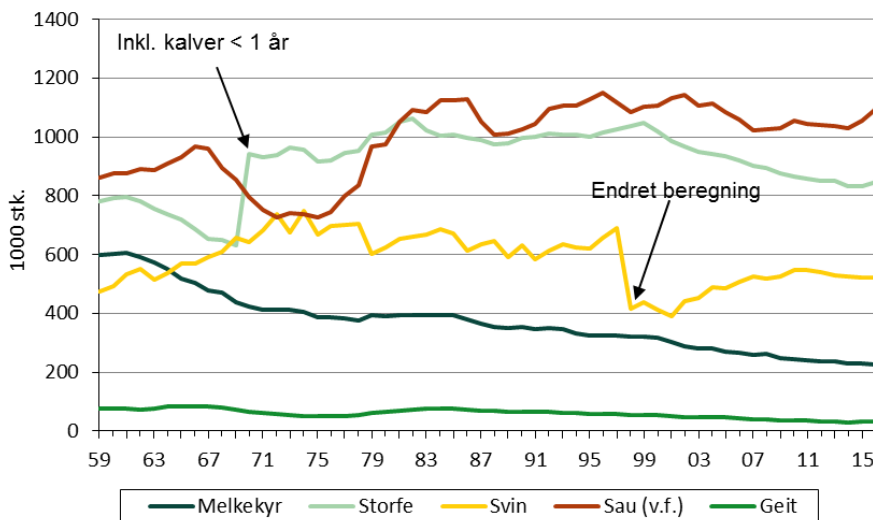
Statistisk sentralbyrå (2016b, foreløpige tall)

Klimaet i Norge gjør at avlingene per arealenhet er lavere enn i mange andre europeiske land. Innenfor landets grenser er det i tillegg markante klimatiske forskjeller. Det store spennet i breddegradene, de betydelige høydevariasjonene og kontrastene mellom kyst og innland, gir variasjonene i klimaet.

3.2 Husdyr

De viktigste husdyrproduktene i norsk jordbruk er melk, kjøtt, egg og ull. I tillegg er også pelsdyrskinn og honning viktige produkter.

Figur 3.3 gir et inntrykk av hvordan den totale husdyrbestanden har endret seg for noen husdyrslag fra 1959 til 2016.



Figur 3.3 Antall husdyr. Utvalgte dyreslag, 1959–2016

Kilde: Budsjettnemnda for jordbruket (2016a)

Melkekubestanden har gått jevnt nedover og er redusert fra 391 100 melkekyr i 1980 til 228 300 i 2015 (Budsjettnemnda for jordbruket, 2016a). Nedgangen har sammenheng med at melkeforbruket og den totale melkeproduksjon er redusert, samtidig som melkeytelsen per ku har økt. I 2015 var ytelsen på over 7 200 liter. Siden 2001 har den totale melkeproduksjonen vært relativt stabil.

Antall kyr per melkeproduksjonsbruk har økt. Ved jordbrukstelingen i 1989 var det i gjennomsnitt 11,7 kyr per bruk. Antallet hadde økt til 25,6 i 2015 (Budsjettnemnda for jordbruket, 2016a). I europeisk sammenheng har Norge små besetninger av melkeku.

Etterspørselen etter melk og melkeprodukter per innbygger har vært fallende over mange år. Tendensen nå er et fortsatt fallende forbruk per innbygger av søt konsummelk, mens etterspørselen etter flere andre melkeprodukter har økt de siste årene. Siden 1983 har melkemarkedet vært regulert ved hjelp av leveransekvoter.

Antall storfe totalt har gått noe ned siden årtusensskiftet pga. reduksjon i melkeproduksjonen. Det var i 2015 omtrent 835 000 storfe i Norge (Budsjettnemnda for jordbruket, 2016a). De siste årene er det produsert mindre norsk storfekjøtt enn markedet har etterspurt, og underdekningen er dekket ved import.

Bestanden av svin varierer en del fra år til år. I perioder med overproduksjon eller underdekning av svinekjøtt har det blitt satt i verk ulike tiltak for å forsøke å bringe markedet i balanse.

Antall vinterføra sau er i dag 7 prosent lavere enn i 2002, men antallet har økt et par prosent siden 2014. Endringene kan blant annet forklares med endret lønnsomhet. Mindre enheter har lagt ned saueholdet i forbindelse med generasjonsskifte. De siste årene er det investert i en del større sauefjøs, delvis på grunn av stimulering gjennom tilskuddsendringer.

3.3 Bruksstørrelse, strukturutvikling og arbeidsforbruk

Antall jordbruksbedrifter har gått ned fra 99 400 i 1989 til 42 000 i 2015. Samtidig blir det gjennomsnittlige jordbruksarealet på de brukene som er i drift, stadig større. I 1999 var det i gjennomsnitt 147 dekar jordbruksareal per bruk, mens gjennomsnittsarealet i 2015 var 234 dekar. Av dette var omtrent 44 prosent leiejord. Leiejord har hatt økende betydning gjennom hele etterkrigstiden.

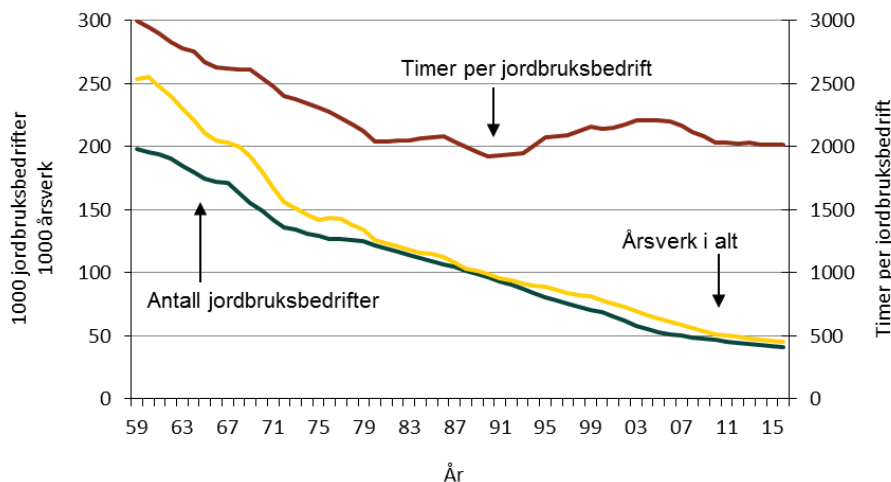
Strukturutviklingen i jordbruket kjennetegnes også ved at antall jordbruksbedrifter med husdyr har gått kraftig ned. Trenden er at produksjonen konsentreres om færre jordbruksbedrifter, uten at det samlede produksjonsvolumet går ned.

Både teknologisk utvikling og økonomisk tilpasning er årsaker til spesialisering og større enheter innenfor både husdyrhold og planteproduksjon. Siden 1975 har konsesjonsbestemmelser satt en øvre grense for dyretallet ved nyetableringer og utvidelser i fjørfehold og svinehold. Restriksjonene gjør at myndighetene kan holde en viss kontroll med strukturutviklingen i de kraftfökrevene produksjonene. I melkeproduksjon vil systemet med kvoter være begrensende på størrelsen av besetningene.

Antall eiere av landbrukseiendommer i Norge er redusert mye mindre enn antall jordbruksbedrifter. I 2015 var det 185 025 landbrukseiendommer i alt, en nedgang på ca. 5 600 siden 2006 (Statistisk sentralbyrå, 2016c). Om lag fire av fem landbrukseiendommer er bebodd.

De fleste norske gårdsbruk blir drevet av familien som eier jordbruksbedriften. Det er vanlig å leie noe arbeidshjelp. I 2015 ble det utfört til sammen 45 900 årsverk i norsk jordbruk. (Budsjettnemnda for jordbruket, 2016a).

Jordbruk og annet arbeid i kombinasjon har lange tradisjoner. Inntekt fra andre kilder enn gårdsdrifta har spilt en stadig større rolle i de norske jordbrukshusholdningene.



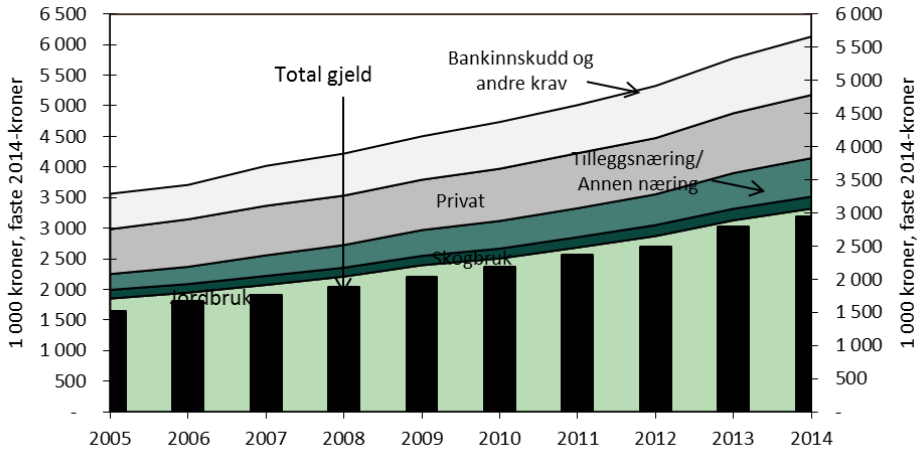
Figur 3.4 Antall bruk i drift, årsverk i alt og timer per bruk, 1959–2016

Kilde: Budsjettnemnda for jordbruket (2016a)

3.4 Kapitalressurser

Landbruket er en kapitalintensiv næring. I Totalkalkylen for jordbruket beregnes kapital etter to prinsipper: «historisk kost» og «prisjustert saldo verdi». Totalkapitalen i jordbruket for 2014 blir da henholdsvis 107 mrd. og 140 mrd. kroner. Av dette er 52 mrd. kroner lånekapital (Budsjettnemnda for jordbruket, 2016a).

Figur 3.5 viser sammensetning av alle eiendeler og total gjeld for brukene som var med i driftsgranskingene i perioden 2005–2014. Utviklingen er vist i faste 2014-kroner. På disse brukene har kapitalen i jordbruket økt over tid, og var 3,3 mill. kroner per bruk i 2014. I driftsgranskingene er «historisk kost» grunnprinsippet. Det medfører at det er størst usikkerhet knyttet til verdien av eiendeler med lang levetid (bygninger og jord). Etter denne metoden vil disse eiendelene i praksis bli verdsatt for lavt.



Figur 3.5 Sammensetning og utvikling av alle eiendeler og gjeld (søyler) per brukerfamilie i 1 000 kroner, faste 2014-kr

Kilde: Norsk institutt for bioøkonomi (2015)



Foto: Åsmund Asdal/NIBIO

4 Økonomien i jordbruket



4.1 Nasjonalt nivå

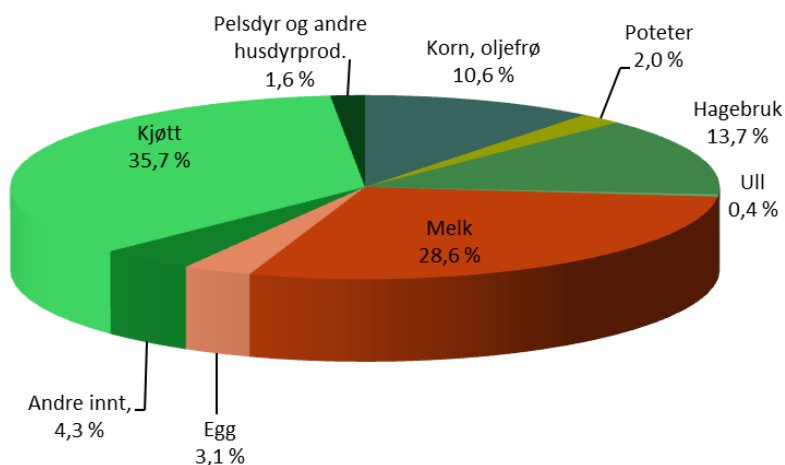
4.1.1 Jordbrukets samlede inntekter

Målt på produsentleddet var verdien av den samlede jordbruksproduksjonen i Norge på 43,6 mrd. kroner i 2015, inkl. alle tilskudd. Totalinntektene det enkelte år vil være påvirket av værforhold, markedsforhold og endringer i priser og tilskudd.

Jordbrukets samlede inntekter er et resultat av salg av produkter i markedet og tilskudd bevilget over statsbudsjettet.

Produksjonsinntekter utenom direkte tilskudd

Figur 4.1 viser hvordan bøndernes totale inntekter på 32,8 mrd. kroner fra salg av jordbruksprodukter eksklusive de direkte tilskuddene, fordelt seg på ulike produksjoner i 2015. Salg av melk og kjøtt er de dominerende inntektspostene.



Figur 4.1 Jordbrukets produksjonsinntekter fordelt på produksjoner 2015

Kilde: Budsjettnemnda for jordbruket (2016a)

Inntektene fra de enkelte produksjonene (figur 4.1) vil variere en del fra år til år, avhengig av avsetningsforhold og endringer i priser og produserte mengder. Utslag av værforhold vil vanligvis ha mest å si for planteproduksjonene.

Tilskudd

Forholdene for jordbruksdrift, kostnader i produksjonen og de landbrukspolitiske målsettingene, gjør at en stor del av jordbrukets totale inntekter kommer via ulike tilskudd over statsbudsjettet. Inntekter via tilskudd er ikke noe Norge er alene om, selv om nivå og omfang på støtten er forskjellig fra andre land.

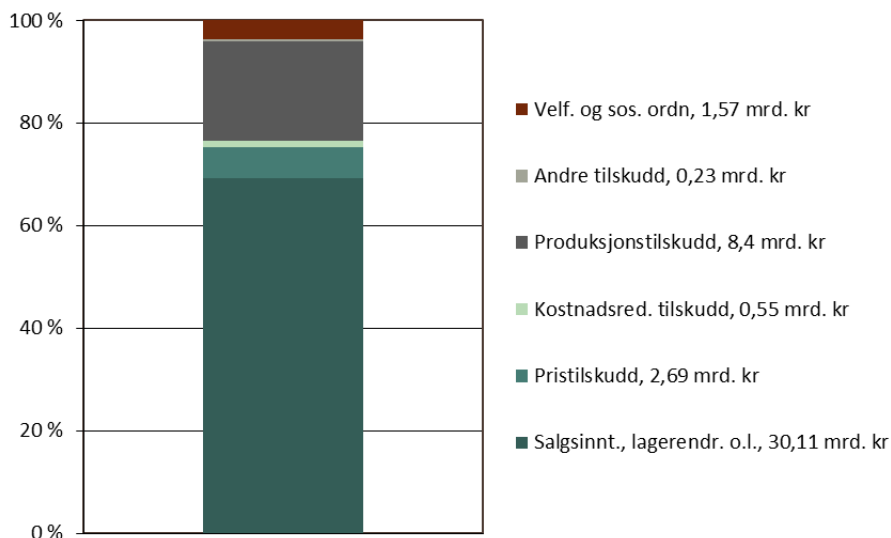
Tilskuddene er av ulik innretning avhengig av hvilke målsettinger de er ment å skulle oppfylle, og kan deles inn i noen hovedgrupper: pristilskudd, kostnadsreducerende tilskudd og direkte tilskudd (produksjonstilskudd). Videre har en tilskudd knyttet til velferdsmessige og sosiale ordninger i jordbruket.

Pristilskudd er tilskudd knyttet til produsert mengde via en sats per produsert enhet. Produksjonens størrelse vil altså avgjøre hvor mye produsenten oppnår i pristilskudd. Pristilskuddene kan ha lik sats over hele landet som f.eks. grunntilskudd på melk og kjøtt, eller være geografisk differensiert som distriktstilskuddene. Den geografiske profilen på distriktstilskuddene har til hensikt å utjevne inntektene mellom jordbruksbedrifter som er lokalisert i områder med ulike produksjonsvilkår.

Kostnadsreducerende tilskudd kan være tilskudd som gis for å redusere kostnadene ved investeringer, for eksempel ved bygging av driftsbygning.

Direkte tilskudd, eller produksjonstilskudd, er knyttet til bruken av produksjonsfaktorene. De viktigste produksjonstilskuddene er areal- og husdyrtilskuddene. Disse tilskuddene gis som en sats per areal- eller husdyrenhet, og kan være differensiert etter både geografisk område og etter jordbruksbedriftens størrelse. Fra 2014 betyr ikke lenger arealstørrelsen noe for tilskuddssatsen per dekar, mens det fortsatt er noe differensiering av satsene etter antall husdyr på hvert bruk. Den geografiske og strukturelle profilen på tilskuddene vil bestemme hva som oppnås av tilskudd og dermed bidra til å utjevne inntektene mellom jordbruksbedrifter med ulikt antall husdyr og i ulike områder av landet.

Figur 4.2 viser sammensetningen av jordbrukets totale inntekter fordelt på salgsinntekter og de ulike hovedgruppene av tilskudd. Pristilskuddene er skilt ut som egen gruppe, og salgsinntektene i figuren er derfor mindre enn produksjonsinntektene omtalt under avsnittet «Produksjonsinntektene», der pristilskuddene er innregnet.



Figur 4.2 Jordbrukets totalinntekt på 43,6 mrd. kr i 2015, fordelt på salgsinntekter o.l. og hovedgrupper av tilskudd

Kilde: Budsjettnemnda for jordbruket (2016a)

Virkemiddelpolitikken i landbruket fører ikke bare med seg offentlige utgifter, men også inntekter. Importerte førstoffer som nyttes i produksjonen av kraftfôr, ilegges toll for å bringe prisen opp på norsk prisnivå. Denne tollinntekten kan en si «finansierer» deler av pristilskuddet til norsk kornproduksjon. Statens nettoutgifter til offentlig støtte til landbruket er derfor noe mindre enn det som framgår av figur 4.2.

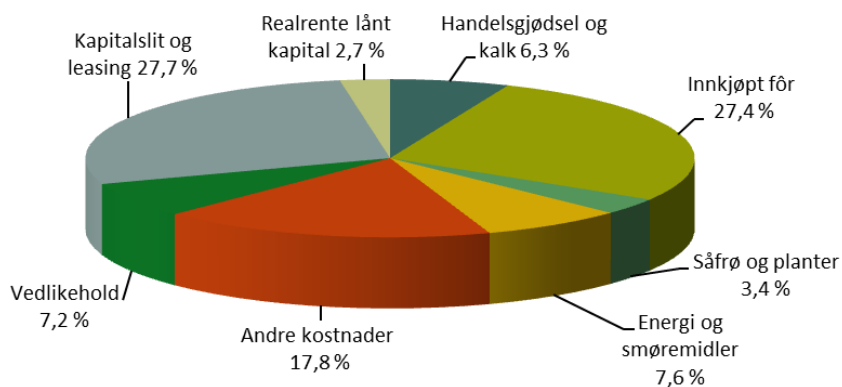
4.1.2 Jordbrukets samlede kostnader

Jordbrukets totale kostnader påvirkes av det generelle kostnadsnivået i samfunnet, de vilkår samfunnet setter for jordbruket, og de naturgitte forholdene for jordbruksdrift.

Kraftfôrprisen, gjennom kornprisene, er den viktigste kostnaden som kan påvirkes direkte gjennom jordbruksavtalen og som kan gi umiddelbar effekt på kostnadene i husdyrproduksjonene. Andre kostnader, knyttet til f.eks. struktur, kan reguleres via rammebetingelsene for jordbruksdrift. Reduserte priser på jordbruksprodukter er eksempel på endrede rammebetingelser som på sikt kan slå ut i strukturkostnadene i ulike produksjoner.

Økte konsesjonsgrenser i kraftfôrbaserte husdyrproduksjoner og omsettbare melkekvoter, er andre eksempler på endrede rammebetingelser som over tid kan føre til endringer i strukturkostnader.

I figur 4.3 er jordbrukets samlede kostnader, slik de er beregnet i Totalkalkylen, fordelt på de ulike kostnadspostene. Jordbrukets totale kostnader for 2015 er beregnet til 27,9 mrd. kroner. Realrente på lånt kapital falt betydelig fra 2012 til 2013, men er nesten uendret fra 2013 til 2014. Kapitalslit (avskrivningene på bygninger, maskiner og redskaper osv.), innkjøpt fôr og «andre kostnader» er de største kostnadspostene. «Andre kostnader» er en samlepost for mange større og mindre kostnadsposter som f.eks. ensileringsmidler, emballasje, frakt, veterinær og forsikring.



Figur 4.3 Kostnadene i jordbruket fordelt på kostnadsarter 2015

Kilde: Budsjettnemnda for jordbruket (2016a)

4.1.3 Økonomisk resultat på totalnivå

For resultatene på totalnivå, dvs. for norsk jordbruk samlet, legger en til grunn beregningene i Totalkalkylen for jordbruket. I Totalkalkylen utarbeides det to regnskapsserier; registrert og normalisert regnskap. Registrert regnskap vil si det faktiske resultatet som er oppnådd i vedkommende år. I den normaliserte serien blir noen av de årlige svingningene som skyldes værforhold og andre variable faktorer, jevnet ut. Normaliseringen har størst betydning for planteproduksjonene ettersom nivåvariasjonene fra år til år er størst i disse produksjonene.

I tabell 4.1 er resultatet etter de to regnskapsseriene i Totalkalkylen gjengitt for årene 2008–2014. Resultatmålet som er brukt, er vederlag til arbeid og egenkapital i millioner kroner og i kroner per årsverk, dvs. godtgjøringen til alt arbeid og egenkapital etter at alle øvrige kostnader inkludert renter på lånt kapital, er dekket.

Utviklingen i vederlaget til arbeid og egenkapital per årsverk fra normalisert regnskap blir lagt til grunn for vurderingen av inntektsutviklingen i jordbruket i jordbruksforhandlingene. Inntektsutviklingen i jordbruket sammenholdes ofte med inntektsutviklingen for noen sammenligningsgrupper, bl.a. industriarbeidere. I perioden 2009–2015 økte årsverksinntekten i jordbruket med 48,8 prosent, mens årsverksinntekten for timelønte i industrien økte med 20,4 prosent. Tar en hensyn til virkningen av jordbruksfradraget som ble innført i 2000 og deretter gradvis er trappet opp, har jordbruket hatt en økning på 46,6 prosent i perioden.

Inntektene for jordbrukere og industriarbeidere i tabell 4.1 er ikke uten videre sammenlignbare, men tabellen gir likevel uttrykk for forskjeller både i inntektsnivå og inntektsutvikling per årsverk mellom de to gruppene.

De til dels store sprangene i jordbruksinntekten mellom år også for den normaliserte serien, skyldes særlig variasjoner i markedssituasjonen for husdyrprodukter og i kostnadene fra år til år. Virkningen av inntektsfradraget er innarbeidet i én serie i tabell 4.1. Resultatet per årsverk viser en mindre nedgang/sterkere økning enn på totalnivå. Det skyldes at det blir stadig færre årsverk å fordele totalresultatet på. Inntektene per sysselsatt i jordbruket øker i perioden sett under ett på grunn av effektiviseringer i produksjonen.



Foto: Ragnar Våga Pedersen/NIBIO

Tabell 4.1 Vederlag til arbeid og egenkapital ifølge Totalkalkylens registrerte og normaliserte regnskap 2009–2015. mill. kr og kr/årsverk, årslønn for industriarbeidere

	2009	2010	2011	2012	2013	2014	2015
Registrert regnskap							
mill. kr	10 757	11 894	11 172	11 810	12 208	13 344	15 143
endr. %	-1,6	10,6	-6,1	5,7	3,4	9,3	13,5
kr per årsverk	200 300	231 400	222 100	240 000	253 800	283 900	329 900
endr. %	2,8	15,5	-4,0	8,1	5,7	11,9	16,2
Normalisert regnskap							
mill. kr	11 317	12 343	11 986	12 597	12 137	12 860	14 397
endr. %	11,3	9,1	-2,9	5,1	-3,7	6,0	12,0
kr per årsverk	210 700	240 100	238 300	256 000	252 300	273 600	313 700
endr. %	16,2	13,9	-0,8	7,4	-1,4	8,4	14,6
kr per årsverk inkl. effekt av jordbr.fra drag	234 800	266 000	263 800	286 600	282 500	302 200	344 200
endr. %	14,6	13,3	-0,8	8,6	-1,4	7,0	13,9
Industriarbeidere¹							
årslønn	367 400	378 600	391 800	406 300	419 800	431 100	442 400
endr. %	3,9	3,6	4,4	4,1	3,5	3,0	2,5

1) Timelønnte industriarbeidere i NHO-bedrifter

Kilde: Budsjettnemnda for jordbruket (2016a) og NOU 2016:6

4.1.4 Jordbruk og næringsmiddelindustri i regionaløkonomisk sammenheng

I dette avsnittet omtales jordbrukets og næringsmiddelindustriens betydning i de enkelte fylkene for 2012. Bruttoprodukt og antall sysselsatte er her benytt som indikator på hva jordbruk og næringsmiddelindustri betyr i de enkelte fylkene.

For landet som helhet var bruttoproduktet i jord- og skogbruket på 17,3 mrd. kroner i 2013², hvorav jordbruket sto for 13,1 mrd. (75,5 prosent). Til sammenligning var bruttoproduktet i næringsmiddelindustrien på 36,6. mrd. kroner.

² 2013 er siste året det foreligger data for.

For landet som helhet var sysselsettingen i jord- og skogbruket på 52 672 personer i 2013, hvorav jordbruket sto for 46 775 personer (88,8 prosent). Til sammenligning var sysselsettingen i nærings- og nytelsesmiddelindustrien på 53 300 personer.

De fylkesvise dataene fra 2013 viser bl.a. at Rogaland er det største jordbruksfylket, både målt i bruttoprodukt (1 846 mill. kr) og i sysselsetting (5 819 sysselsatte). Målt som andel av totalt bruttoprodukt og sysselsetting i fylket, er det imidlertid i Nord-Trøndelag jordbruket betyr mest, der står jordbruket for 3,2 prosent av fylkets totale bruttoprodukt og 6,2 prosent av fylkets totale sysselsetting.

Ser man på nærings- og nytelsesmiddelindustrien var det Oslo som hadde høyest bruttoprodukt i 2013 på 4 020 mill. kr. Fylket som sysselsatte flest innen nærings- og nytelsesmiddelindustrien i 2013 var Rogaland med 5 500 sysselsatte. Målt som andel av totalt bruttoprodukt er det i Sogn og Fjordane nærings- og nytelsesmiddelindustrien betyr mest med 3,36 prosent, mens målt som andel av total sysselsetting i fylket, er det i Finnmark nærings- og nytelsesmiddelindustrien betyr mest med 3,52 prosent av sysselsettinga i fylket.



Foto: Asbjørn Veidal/NIBIO

Tabell 4.2 Bruttoprodukt (BP) og sysselsatte personer i jordbruk og næringsmiddelindustri. Fylker, 2013

	Jordbruk				Nærings- og nytelsesmiddelindustri			
	BP		Sysselsetting		BP		Sysselsetting	
	Mill. kr	% ¹⁾		% ¹⁾	Mill. kr	% ¹⁾	Personer	% ¹⁾
Østfold	668	0,82	2 245	1,85	2 078	2,55	4 100	3,38
Akershus	526	0,24	2 057	0,76	2 953	1,32	3 600	1,34
Oslo	5	0,00	179	0,04	4 020	0,88	5 000	1,05
Hedmark	1 147	1,95	3 964	4,46	1 550	2,63	2 600	2,92
Oppland	1 435	2,55	4 797	5,42	930	1,65	1 600	1,81
Buskerud	527	0,55	1 978	1,52	990	1,04	1 500	1,15
Vestfold	451	0,60	1 597	1,49	1 730	2,32	2 900	2,71
Telemark	259	0,46	1 327	1,72	385	0,69	700	0,91
Aust-Agder	162	0,48	687	1,37	282	0,83	500	1,00
Vest-Agder	249	0,36	1 094	1,24	653	0,95	1 200	1,36
Rogaland	1 846	0,82	5 819	2,23	3 816	1,69	5 500	2,11
Hordaland	601	0,26	2 650	0,97	3 242	1,43	4 900	1,78
Sogn og Fjordane	754	1,85	2 759	4,78	1 368	3,36	2 000	3,47
Møre og Romsdal	829	0,76	2 776	2,04	3 200	2,93	3 800	2,79
Sør-Trøndelag	967	0,78	3 613	2,25	3 506	2,83	4 800	2,99
Nord-Trøndelag	1 335	3,19	3 932	6,22	1 027	2,46	1 700	2,69
Nordland	874	1,04	2 958	2,50	2 764	3,30	3 300	2,79
Troms	337	0,56	1 421	1,69	1 368	2,29	2 200	2,62
Finnmark	112	0,43	918	2,31	749	2,87	1 400	3,52
Landet	13 084	0,61	46 771	1,74	36 611	1,71	53 300	1,98

1) I prosent av totalt bruttoprodukt/sysselsetting for fylket

Kilder: Statistisk sentralbyrå 2016d, 2016e og 2016f

4.2 Økonomisk resultat på ulike typer av bruk

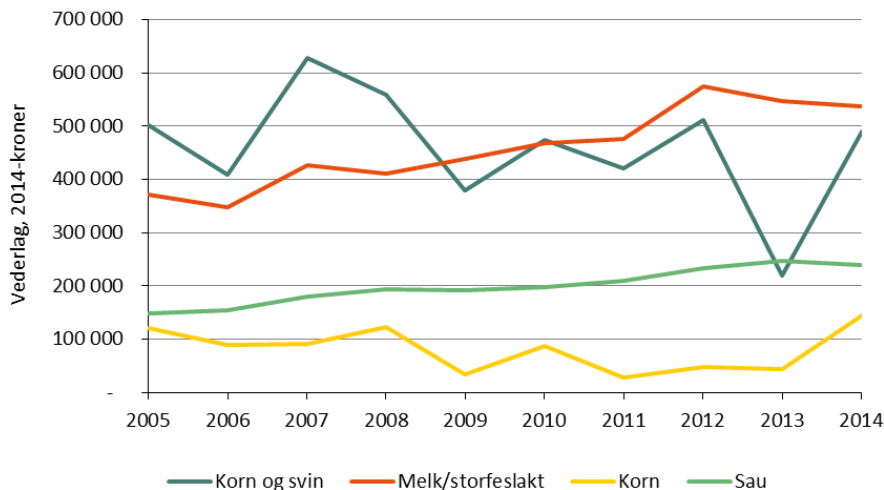
Jordbruket består av mange enkeltbruk spredt over hele landet med ulik størrelse og produksjonsform. Totalkalkylen for jordbruket viser samlet økonomiske resultat for jordbruket i Norge, mens driftsgranskingene i jord- og skogbruk som NIBIO, tidligere NILF, utfører, viser hvordan økonomien er for ulike typer av bruk. Driftsgranskingen omfatter regnskap fra i ca. 900 bruk fra hele landet der en vesentlig del av familiens totalinntekt kommer fra bruket. Materialet grupperes etter landsdel, bruksstørrelse og driftsform.

Vederlag til arbeid og egenkapital framkommer når en tar inntektene i jordbruket og trekker fra alle kostnadene med unntak av lønn til leid hjelp. I kostnadene ligger også jordbrukets andel av familiens gjeldsrenter. Vederlaget til arbeid og egenkapital er godtgjøring for alt arbeid og brukerfamiliens egenkapital innsatt i produksjonen.

Figur 4.4 viser vederlag til arbeid og egenkapital per bruk for utvalgte driftsformer siste tiårsperiode. De første årene av tiårsperioden er vederlaget høyest for bruk med kombinasjon av korn- og svineproduksjon. Store utslag skyldes både avlingsmessige og markedsmessige forhold. Melk- og storfekjøttproduksjon er mindre påvirket av avlingsvariasjoner, og prisvariasjonen er relativt liten.



Foto: Asbjørn Veidal/NIBIO

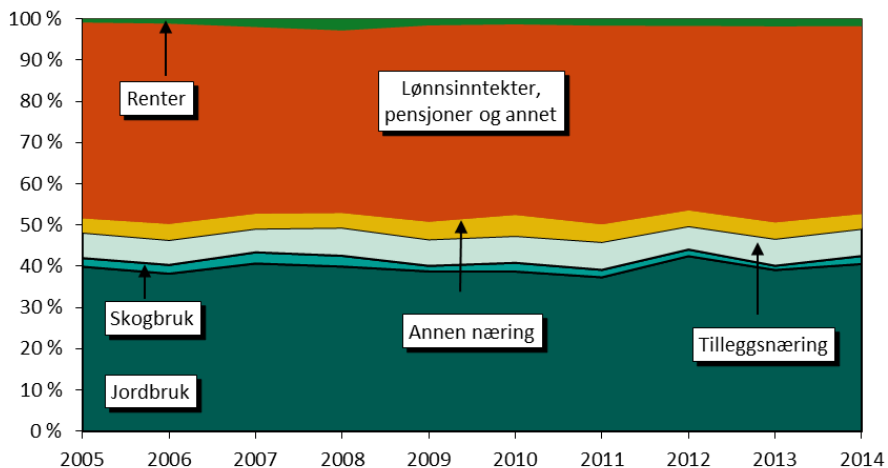


Figur 4.4 Vederlag til arbeid og egenkapital per jordbruksbedrift for noen typer av bruk 2005–2014. Faste 2014-kroner

Kilde: Norsk institutt for bioøkonomi (2015)


Resultatet i ensidig kornproduksjon er svært påvirket av avlingene det enkelte året, men prisene spiller også en rolle. Produksjon av sauekjøtt påvirkes bl.a. av beiteforholdene og av kjøttprisene. De forskjellige produksjonene har svært ulik gjennomsnittlig arbeidsinnsats. Av de fire viste produksjonene, er det melk og storfeslakt som har størst arbeidsforbruk med ca. 2 årsverk å 1 845 timer. Kombinasjonen korn og svin har 1,6 årsverk, sauehold ca. 1,3 årsverk og ensidig kornproduksjon knapt 0,5 årsverk. Produksjonsomfanget per bruk i disse driftsformene har økt i perioden.

Figur 4.5 viser sammensetningen av brukerfamiliens samlede inntekter i perioden 2005–2014. Jordbrukets andel av brukerfamiliens samlede inntekter utgjorde i 2014 41 prosent. 50 prosent av brukerfamiliens samlede inntekter hadde tilknytning til totalressursene på bruket. Det betyr at 9 prosent av alle inntektene kom fra skogbruk, tilleggsnæring og fra verdien av familiens arbeid på nyanlegg tilknyttet bruket.



Figur 4.5 Prosentvis sammensetning av brukerfamiliens samlede inntekter 2005–2014

Kilde: Norsk institutt for bioøkonomi (2015)



5 Produksjon, bearbeiding og forbruk av jordbruksvarer

Produksjonen av jordbruksvarer har vært rettet mot å dekke det innenlandske forbruket av de varer det er naturlig å produsere i Norge. Av klimatiske årsaker, men også arealmessige, er det imidlertid begrenset hvor stor del av forbruket som kan produseres i Norge.

5.1 Verdikjeden for matvarer i Norge

Både omsetningsformene og omfanget av bearbeiding av jordbruksvarer, kan variere mye. Den enkleste omsetningsformen er direkte salg fra produsent til forbruker av et ubearbeidet produkt for umiddelbart konsum, f.eks. jordbær solgt fra veikanten. De aller fleste jordbruksprodukter går likevel gjennom ett eller flere ledd før de selges i butikk, enten ved at produktet pasteuriseres, deles, fryses, bearbeides videre etc., eller ved at det inngår som ett av flere råstoff i framstilling av et produkt.

5.1.1 Førstehåndsomsetningen

Salg fra bonde til neste ledd i verdikjeden har i prinsippet tre kanaler:

1. Salg gjennom samvirkeselskapene
2. Salg til andre frittstående bedrifter som detaljister, grossister, slakterier og videreforedlingsbedrifter
3. Direkte salg til forbruker, ved selvplukk, gårdssalg, dørsalg osv.

Betydningen av de ulike omsetningssystemene er avhengig av type produkt. For husdyrprodukter betyr omsetning gjennom samvirket mest, med frittstående bedrifter som nest viktigste omsetningsvei. For hagebruksprodukter og poteter er frittstående bedrifter det som er viktigst. Mesteparten av kornet selges via samvirket. Salg direkte til forbruker betyr totalt sett lite, men er likevel av betydning for visse frukt-, bær- og grønnsakslag, poteter og egg. Totalt sett er det samvirket som har størst andel av førstehåndsomsetningen av landbruksvarer i Norge.



Foto: Frode Veggeland/NIBIO

5.1.2 Videreforedling

Matindustrien³ er en stor avtaker av landbruksprodukter og mye av viderefordelingen skjer her. Industrien har derfor også stor betydning for verdiskaping og sysselsetting med sine omlag 48 000 sysselsatte, over 2 000 bedrifter og med en produksjonsverdi⁴ på 195,8 mrd. kr i 2014.

Tabell 5.1 Hovedtall for norsk matindustri

År	Virksomhet	Antall Bedrifter	Antall Sysselsatte ⁵	Produksjonsverdi, mill. kr
1990	Matindustri	1 918	49 348	75 083
	Industrien totalt	11 390	276 939	304 655
2013	Matindustri	2 006	47 874	176 721
	Industrien totalt	14 202	228 243	778 645
2014*	Matindustri	2 005	48 293	195 835
	Industrien totalt	13 903	229 614	813 650

Kilde: Mat og industri (2016)

Tabell 5.2 Matindustri, fordeling etter sektor, 2014

Sektor	Antall sysselsatte	Produksjonsverdi, mill. kr
Kjøtt og kjøttvarer	11 879	41 650
Fisk og fiskevarer	10 309	53 160
Meierivarer og iskrem	6 643	21 879
Konserver/potet	1 509	5 166
Andre matvarer	14 626	54 905
Drikkevarer	3 327	19 076

Kilde: Mat og industri (2016)

³ Matindustri skiller seg fra nærings- og nytelsesmiddelindustri i tabell 4.2 ved at tobakksindustrien er utelatt.

⁴ Produksjonsverdi er omsetning korrigert for endringer i beholdning verdige varer, varer i arbeid og varer og tjenester kjøpt for videresalg.

⁵ Sysselsettingstall er her hentet fra strukturstatistikken som henter tallene på detaljert nivå fra registerbasert statistikk. Tallet avviker derfor noe fra tallet i nasjonalregnskapet (tabell 4.2) som beregner sysselsetting med utgangspunkt i lønnskostnader for næringene.

5.1.3 Engros- og dagligvarehandelen

Mesteparten av de bearbejdede matvarene distribueres og omsettes gjennom varehandelen. I tabell 5.4 presenteres nøkkeltall for antall bedrifter, antall sysselsatte og omsetning for engros- og butikkhandelen med mat- og drikkevarer.

Tabell 5.3 Antall bedrifter, sysselsatte og omsetning innen engros- og butikkhandelen med mat- og drikkevarer

	Virksomhet ^{1,2}	Antall bedrifter	Antall sysselsatte	Omsetning, mill. kr
1996	Engroshandel	1 870	16 667	110 986
	Butikkhandel	10 372	62 223	85 204
2013	Engroshandel	1 844	16 423	262 420
	Butikkhandel	8 512	80 003	190 962
2014*	Engroshandel	1 963	16 707	277 640
	Butikkhandel	8 562	80 996	199 954
% Endring 1996–2014	Engroshandel	5,0 %	0,2 %	150,2 %
	Butikkhandel	-17,5 %	30,2 %	134,7 %

1) Engroshandel er summen av undergruppene 46.31–46.39 i varehandelsstatistikken til SSB

2) Butikkhandel er summen av undergruppene 47.11–47.29 i varehandelsstatistikken til SSB

*) Foreløpige tall

Kilde: Statistisk sentralbyrå (2016g)

I løpet av 90-tallet skjedde det store endringer innen omsetningen av matvarer i Norge. I 1990 hadde fire konsern hånd om ca. 46 prosent av omsetningen innen detaljhandelen med dagligvarer. I 2015 var dette tallet økt til 96 prosent. I oktober 2014 ble ICA Norge AS solgt til Coop Norge. I mars 2015 ble salget gitt godkjenning fra Konkurransetilsynet. De tre store kjedene er nå Coop Norge (tidligere Forbrukersamvirket), REMA1000-Norge AS og NorgesGruppen ASA. Gruppene/konsernene har i løpet av denne tiden utvidet sine funksjoner fra kjeder på detaljnivå, til å omfatte også grossistfunksjonene.



Foto: Frode Veggeland/NIBIO

Tabell 5.4 Utvikling i total omsetning (i mill. kroner, eks. mva.) og kjedenes årlige andel av omsetningen i utvalgte år

År	Total omsetning	ICA Norge	Norgesgruppen	REMA 1000	Coop Norge	Øvrige ¹⁾
2001	86 949	24,5 %	34,1 %	16,2 %	24,5 %	0,7 %
2014	160 145	10,5 %	39,9 %	23,7 %	22,3 %	3,6 %
2015	164 300	2,7 %	41,2 %	24,2 %	27,9 %	4,0 %

1) I 2010 avsluttet Bunnpris sitt samarbeid med Norgesgruppen. Bunnpris sin markedsandel inngår i «øvrige» f.o.m. 2010

Kilde: Nielsen Norge (2016)

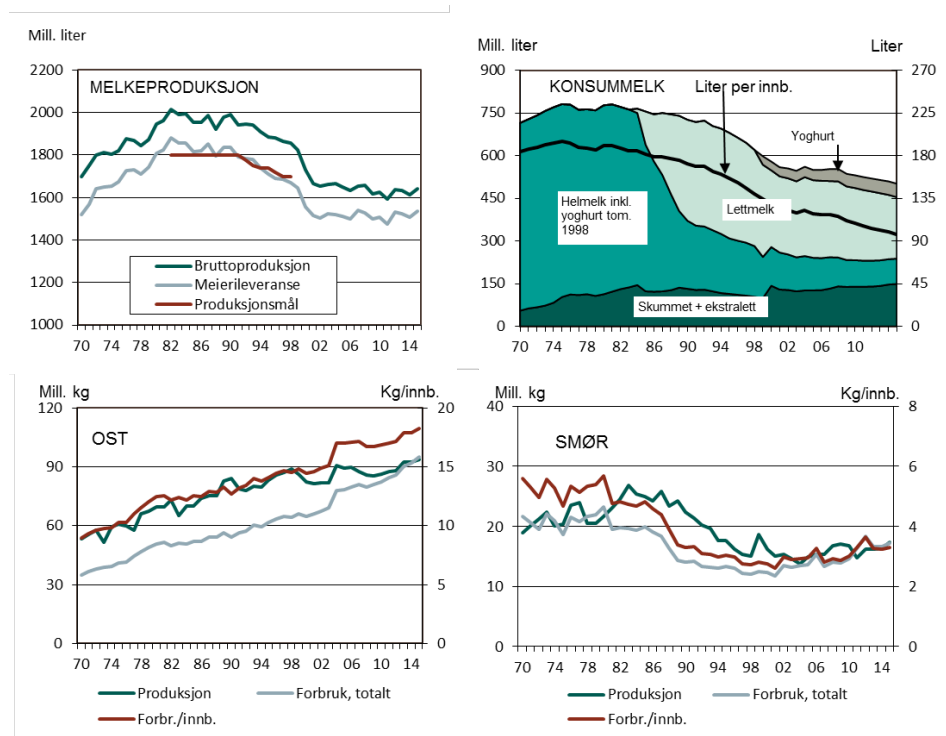
5.2 Produksjon, forbruk og omsetning av noen jordbruksvarer

Kapittelet gir oversikt over utviklingen i forbruk og produksjon for en del viktige varer i norsk jordbruk. Forbruket er beregnet på engrosnivå. Faktisk forbruk vil ligge lavere på grunn av svinn i omsetningskjeden og hos forbruker.

5.2.1 Melk og melkeprodukter

Etter en relativt kraftig nedgang fra midten av 1980-tallet til 2000-tallet, har totalforbruket av melk endret seg relativt lite. Per person går likevel forbruket fortsatt nedover pga. befolkningsøkningen, og er nå på ca. 65 prosent av nivået midt på 80-tallet. Forbruksutviklingen har imidlertid vært ulik produktgruppene imellom. Nedgangen har særlig kommet på konsummelk og smør mens forbruket av yoghurt og ost har økt. Økt konkurranse fra andre produkter, særlig på pris, fokus på kosthold og helse og endrede spisevaner, forklarer mye av den langsiktige endringen. Siden fortjenesten er høyest ved salg av konsummelk, har en slik forbruksutvikling negative økonomiske konsekvenser for melkeprodusentene.

Som følge av forbruksutviklingen, og reduserte eksportmuligheter på grunn av WTO-avtalen, er melkeproduksjonen redusert. Etter 2000 har meierileveransen, med unntak av 2011, variert noe over 1 500 mill. liter. Antall meierier innen meierisamvirket var 107 i 1993 og 31 i 2015.

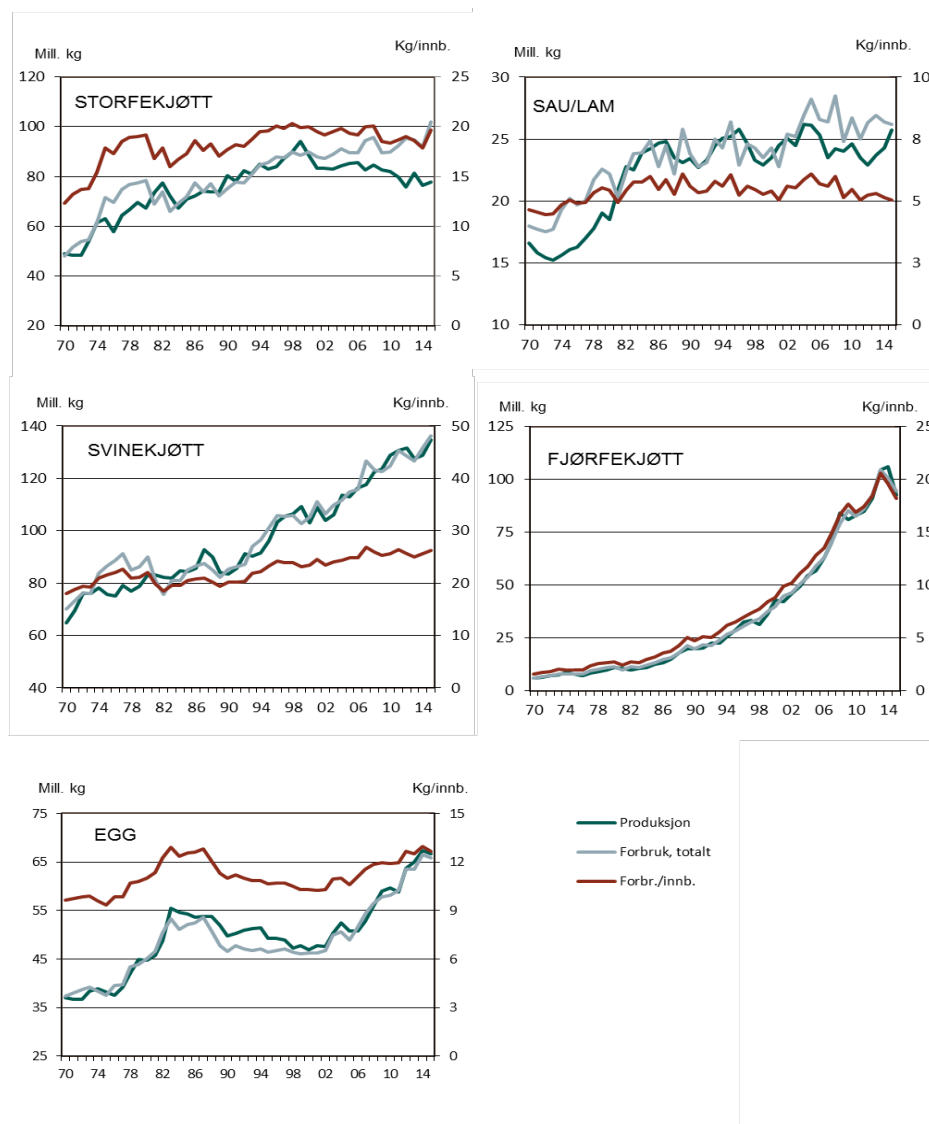


Figur 5.1 Produksjon og forbruk av melk og melkeprodukter, 1970–2015

Kilder: Helsedirektoratet (2016) og Budsjettnemnda for jordbruket (2016a)

5.2.2 Kjøtt og egg

Hovedtrekket er at totalforbruket av kjøtt har økt mer eller mindre uavbrutt de tre siste tiårene. Økningen har særlig sterk sammenheng med pris- og lønnsutviklingen (velstandsutviklingen). Forbruket i de enkelte årene totalt sett og mellom dyreslag, kan imidlertid variere av ulike årsaker. Et forhold som potensielt kan gi store utslag er spørsmålet om kosthold og sunnhet ved matvarer. Opplysningene om bruk av antibiotika (narasin) i føret, ga eksempelvis en sterk nedgang i forbruket av kylling i 2014 og 2015.



Figur 5.2 Produksjon og forbruk av kjøtt og egg, 1970–2015

Kilder: Helsedirektoratet (2016) og Budsjettnemnda for jordbruket (2016a)

Til tross for nedgang på fjørfekjøtt, var 2015 likevel et foreløpig toppår med et forbruk av kjøtt fra husdyr, dvs. storfe og kalv, sau/lam, svin og fjørfe, på 359 100 tonn, mer enn 90 prosent høyere enn tidlig på 1980-tallet. Dette tallet er eksklusiv grensehandel og biprodukter. Pga. befolkningsveksten, blir økningen noe lavere pr. innbygger. Produksjonen i 2013 var noe lavere enn forbruket, 330 900 tonn. Differansen, som for det meste gjelder storfejøtt, dekkes av import

Produksjon og forbruk av egg viser en økning de siste årene etter en periode med små endringer.

Tabell 5.5 Antall slakterier innen samvirket og private aktører

	1990	2000	2010	2015
Nortura	34	28	15	16
Private	50 ¹	29	22	20 ²

1) 1989

2) 2014

Kilde: Kjøtt- og fjørfebransjens landsforbund (2015)

Tabell 5.6 Antall eggpakkerier i samvirket og private aktører

	1990	2000	2010	2015
Nortura	18	8	5	3
Private	¹⁾	7	¹⁾	8 ²

¹⁾ Ikke tall for 1990 og 2010

²⁾ 2014

Kilde: Kjøtt- og fjørfebransjens landsforbund (2015)

5.2.3 Planteprodukter

Figur 5.3 viser utviklingen i produksjon og forbruk av de viktigste planteproduksjonene i Norge; korn, poteter, grønnsaker, frukt og bær.

Korn, melvarer og kraftfôr

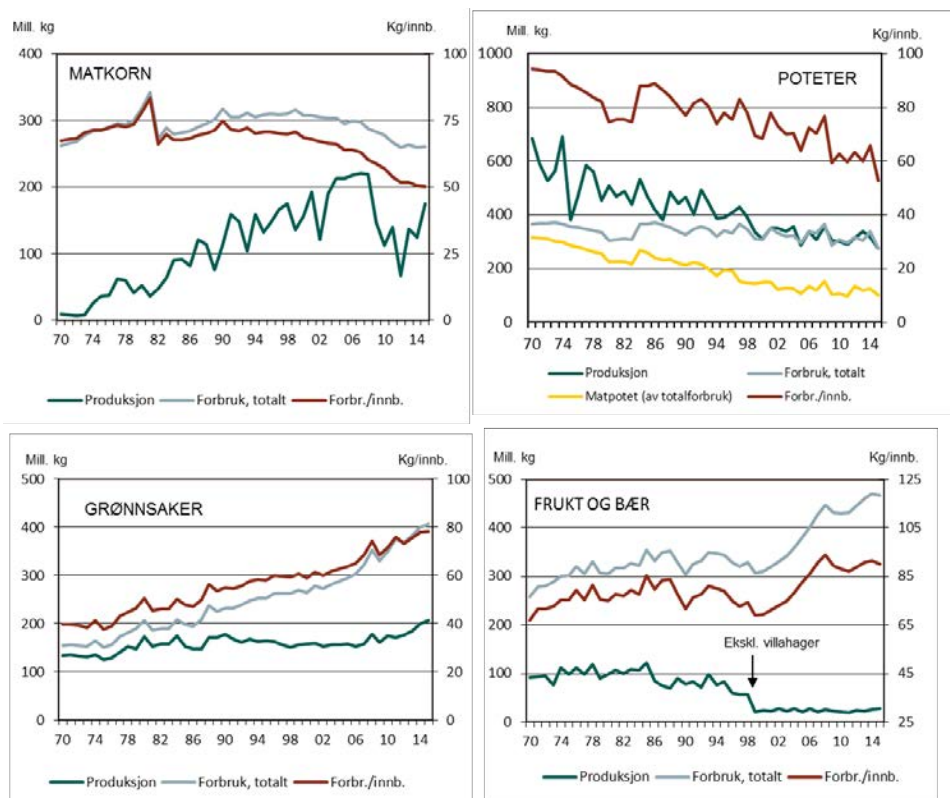
Det meste av norskprodusert korn nyttes til dyrefôr som kraftfôr. Av en normalårsproduksjon på ca. 1 mill. tonn, vil omtrent 80 prosent gå til kraftfôr.

Den norskproduserte andelen av matkornforbruket har økt betydelig fra 1970 og fram til i dag, men både mengde og kvalitet kan variere mye mellom år på grunn av utslagene av værforholdene, jf. figur 5.3. For 2015 er andelen beregnet til 67 prosent mens den var 26 prosent i 2012.

Det er nå fire hovedanlegg (møller) som produserer og distribuerer matmel til det innenlandske markedet. I tillegg er det en rekke mindre møller for spesialsortimenter osv.

Poteter og hagebruksprodukter

I figur 5.3 er utviklingen i nettoproduksjonen, totalforbruket og andelen matpotet til direkte konsum gjengitt. Det totale potetforbruket har gått ned, særlig av matpotet. Forbruket av bearbejdede potetprodukter har imidlertid økt. En betydelig del av matpotetforbruket består av importerte poteter, men mengden varierer en del fra år til år avhengig av norsk produksjon. I 2015 ble det importert 42 mill. kg matpoteter, eller 41 prosent av forbruket. I 2011 var tilsvarende tall 30 prosent.



Figur 5.3 Produksjon og forbruk av matkorn, poteter og hagebruksprodukter, 1970–2015

Kilder: Helsedirektoratet (2016) og Budsjettnemnda for jordbruket (2016)

Forbruket av grønnsaker, frukt og bær har økt over tid mens produksjonen ikke er så mye endret. Den lave andelen av norskprodusert frukt skyldes at klimaet er sterkt begrensende for hva en kan produsere av de slagene som etterspørres. Fram

til 1999 er produksjon i villahager med i figur 5.3, men er deretter utelatt pga. usikre oppgaver. Dette slår særlig ut for frukt og bær og gir et fall i grafene i figuren.

Markedet for frukt og grønt har skilt seg fra annen omsetning av landbruksvarer i Norge ved at samvirket har hatt en mindre markedsandel. Gartnerhallen var samvirkeorganisasjonen innen grøntsektoren, dvs. for poteter, grønnsaker, frukt, bær og blomster. Gartnerhallen hadde tidligere en rolle som grossist, men er nå i første rekke en produsentorganisasjon. Gartnerhallen representerer mer enn 70 prosent av de norske frukt-, grønt- og potetprodusentene og 50–60 prosent av produksjonen.

Tabell 5.7 Antall bedrifter, sysselsatte og omsetning innen engros- og butikkhandelen med mat- og drikkevarer

	Virksomhet ^{1, 2}	Antall bedrifter	Antall sysselsatte	Omsetning, mill. kr
1996	Engroshandel	1 870	16 667	110 986
	Butikkhandel	10 372	62 223	85 204
2013	Engroshandel	1 844	16 423	262 420
	Butikkhandel	8 512	80 003	190 962
2014*	Engroshandel	1 963	16 707	277 640
	Butikkhandel	8 562	80 996	199 954
% Endring	Engroshandel	5,0 %	0,2 %	150,2 %
1996–2014	Butikkhandel	–17,5 %	30,2 %	134,7 %

3) Engroshandel er summen av undergruppene 46.31–46.39 i varehandelsstatistikken til SSB

4) Butikkhandel er summen av undergruppene 47.11–47.29 i varehandelsstatistikken til SSB

*) Foreløpige tall

Kilde: Statistisk sentralbyrå (2016g)

I løpet av 90-tallet skjedde det store endringer innen omsetningen av matvarer i Norge. I 1990 hadde fire konsern hånd om ca. 46 prosent av omsetningen innen detaljhandelen med dagligvarer. I 2015 var dette tallet økt til 96 prosent. I oktober 2014 ble ICA Norge AS solgt til Coop Norge. I mars 2015 ble salget gitt godkjenning fra Konkurransetilsynet. De tre store kjedene er nå Coop Norge (tidligere Forbrukersamvirket), REMA 1000 Norge AS og NorgesGruppen ASA. Gruppene/-konsernene har i løpet av denne tiden utvidet sine funksjoner fra kjeder på detaljistnivå, til å omfatte også grossistfunksjonene.

Tabell 5.8 Utvikling i total omsetning (i mill. kroner, eks. mva.) og kjedenes årlige andel av omsetningen i utvalgte år

År	Total omsetning	ICA Norge	Norgesgruppen	REMA 1000	Coop Norge	Øvrige ¹⁾
2001	86 949	24,5 %	34,1 %	16,2 %	24,5 %	0,7 %
2014	160 145	10,5 %	39,9 %	23,7 %	22,3 %	3,6 %
2015	164 300	2,7 %	41,2 %	24,2 %	27,9 %	4,0 %

2) I 2010 avsluttet Bunnpris sitt samarbeid med Norgesgruppen. Bunnpris sin markedsandel inngår i «Øvrige» f.o.m. 2010

Kilde: Nielsen Norge (2016)

5.2.4 Økologisk produksjon og omsetning

I 2009 la Landbruks- og matdepartementet fram en handlingsplan for å nå målet om 15 prosent økologisk produksjon og forbruk i 2020. Dette målet innebærer at 15 prosent av det norske jordbruksarealet og 15 prosent av husdyrholdet skal være økologisk. (Landbruks- og matdepartementet, 2009a). Senest i august 2015 fastholder Landbruks- og matdepartementet dette målet i en artikkel med overskriften: Innan 2020 skal 15 prosent av Noregs produksjon og forbruk av mat vera økologisk (Landbruks- og matdepartementet, 2015c). I artikkelen blir det også fastslått at det blir krevende å nå dette målet. I jordbruksavtalen 2016 ble det avsatt 30 mill. kr til utviklingstiltak innen økologisk landbruk. Dette er det samme som ble avsatt i avtalen i 2015.⁶

Produksjon av økologiske produkter

Tabell 5.8 gir noen hovedtall for økologisk produksjon fra 2010 og fram til 2015. Av tabellen ser vi at antall driftsenheter som driver økologisk har blitt redusert etter 2010. Det er flest økologiske produsenter i de to trøndelagsfylkene, og det er der det er størst nedgang i antall enheter. Av de store jordbruksfylkene i landet, er det Rogaland som har færrest økologiske enheter. I 2015 var det i underkant av 1,1 prosent av enhetene i Rogaland som drev økologisk.

Også arealet som drives økologisk er redusert, fra 2014 til 2015 var nedgangen på 3,6 prosent. Andelen av det totale jordbruksarealet som ble drevet økologisk, var på 4,5 prosent i 2015.

⁶ Landbruks- og matdepartementet. 2016.

Tabell 5.9 Hovedtall for økologisk produksjon i Norge 2010–2015

	2010	2011	2012	2013	2014	2015
Antall driftsenheter	2 805	2 725	2 590	2 452	2 232	2 113
Økologisk drevet areal, i dekar	469 849	501 646	501 955	478 251	461 318	443 166
Areal i karens, i dekar	101 016	60 904	50 639	43 998	38 530	33 230
Økologisk drevet areal i % av totalareal	4,7	5,0	5,1	4,9	4,7	4,5

Kilde: Debio 2016 og Landbruksdirektoratet (2010–2016)

Tabell 5.10 Økologisk drevet areal, fordelt på kulturer, 2015

	Totalt areal 2015, daa ¹⁾	Økologisk areal 2015, daa ²⁾	Prosent endring i økologisk areal fra 2014	Prosent økologisk areal av totalt areal
Eng og beite	6 634 199	368 852	–3,3	5,6
Korn og oljevekster	2 881 363	64 468	–6,3	2,2
Engfrø og annet frø	42 189	3 371	–16,1	8,0
Poteter	118 350	1 036	12,9	0,9
Grønnsaker	69 661	2 600	15,3	3,7
Frukt og bær	45 886	2 379	1,7	5,4

1) Kilde: Landbruksdirektoratet PT–900, omgang 151610

2) Kilde: Landbruksdirektoratet 2016

Tabell 5.11 Antall husdyr i økologisk drift i 2014 og 2015 og antall økologiske husdyr, prosent av totalt antall husdyr i 2015

	Antall dyr i økologisk drift		Prosent dyr i økologisk drift av totalen 2015
	2014	2015	
Melkekyr	8 226	8 287	3,6
Ammekyr	3 449	3 802	5,3
Øvrige storfe	15 710	16 427	3,1
Sauer/lam	46 390	48 559	4,6
Avlspurker	343	211	0,2
Slaktegris	1 462	873	0,2
Verpehøns over 20 uker	181 246	203 846	4,6

Kilde: Landbruksdirektoratet 2016

Salget av økologiske produkter

Fra 2010 har omsetningsverdien av økologiske matvarer økt fra år til år. All omsetning av økologiske varer var i 2015 nær ved å nå 2 milliarder kroner. Veksten i salget var på 14,7 prosent fra 2014. Med unntak av barnemat og fisk, hadde alle varegruppene større omsetning enn i 2014. Grønnsaker, meieriprodukter og barnemat som er de varegruppene som har største omsetning av økologiske varer, målt i kroneverdi. I alt utgjorde disse tre varegruppene 53 prosent av omsetningen av økologiske matvarer i 2015. Totalt utgjorde økologiske matvarer 1,51 prosent av total omsetning av matvarer. Barnemat er den varegruppen som har størst andel av omsetningen som økologisk. I 2015 var 34,1 prosent av den omsatte barnematen økologisk.⁷

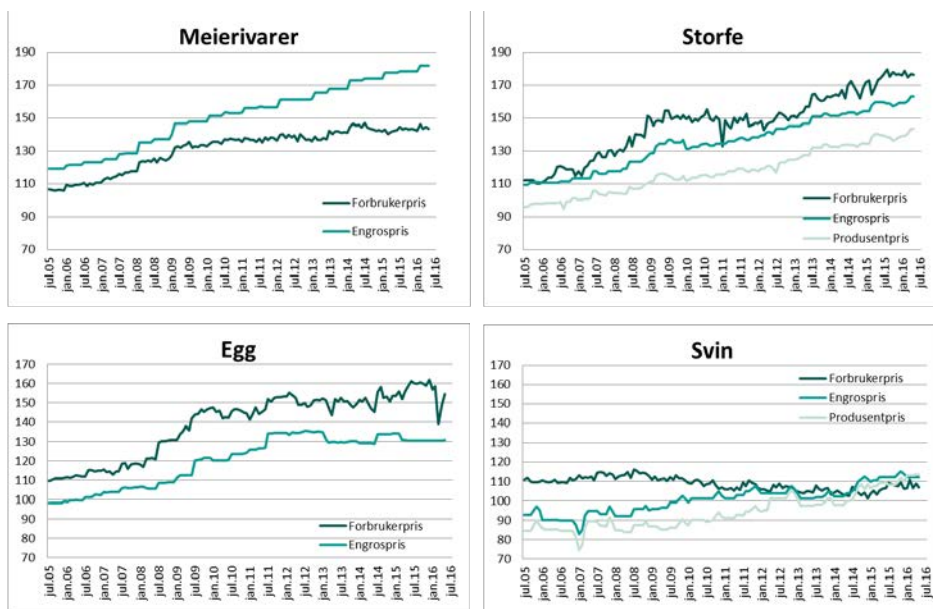
Ikke all den økologiske produksjonen blir omsatt som økologiske matvarer i omsetningsleddet, men selges sammen med den konvensjonelle produksjonen. Andelen av de økologiske varene som når forbruker som økologisk, varierer. Av økologisk produserte egg ble 81 prosent omsatt som økologisk i 2015. For kjøttproduksjon økte omsetningen av økologisk kjøtt i 2015. For storfekjøtt ble 47 prosent av produksjonen solgt som økologisk. For sau og lam var andelen 38 prosent, og for svin 79 prosent. Selv om omsetningen av økologisk kjøtt økte i 2015, var andelen økologisk slakt bare 0,95 prosent av alt slakt av firbeinte dyr. Av fjørfeslakt utgjorde den økologiske delen bare 0,18 prosent i 2015.

Mengden anvendt økologisk melk har økt de siste årene. I 2015 nådde 54 prosent av den økologiske melken forbrukerne som økologiske meieriprodukter. Det ble levert 51,4 mill. liter økologisk kumelk til Tine i 2015. Det utgjør 3,4 prosent av all melk som ble levert til Tine og Q-meieriene i 2015.

5.3 Prisutvikling på matvarer

Fra juli 2005 til og med mai 2016 har forbrukerprisen for meierivarer økt med 35 prosent, mens engrosprisen har økt med 53 prosent. På egg har forbrukerprisen økt med 41 prosent og engrosprisen med 33 prosent. Forbrukerprisen på storfekjøtt (rene kjøttstykker/biffer) har i samme periode økt med 57 prosent, mens engrosprisen og produsentprisen har økt med hhv. 49 prosent og 50 prosent. Forbrukerprisen på svinekjøtt har fra juli 2005 til mai 2016 gått ned med 3 prosent, mens engrosprisen og produsentprisen har økt med hhv. 21 prosent og 34 prosent. Utvikling av produsentprisen på svin og storfe er beregnet uten trekk for omsetningsavgift (Norsk institutt for bioøkonomi, 2016).

⁷ Landbruksdirektoratet 2016.



Figur 5.4 Prisutvikling for noen matvarer på produsent-, engros- og forbrukernivå. Indeks1998=100

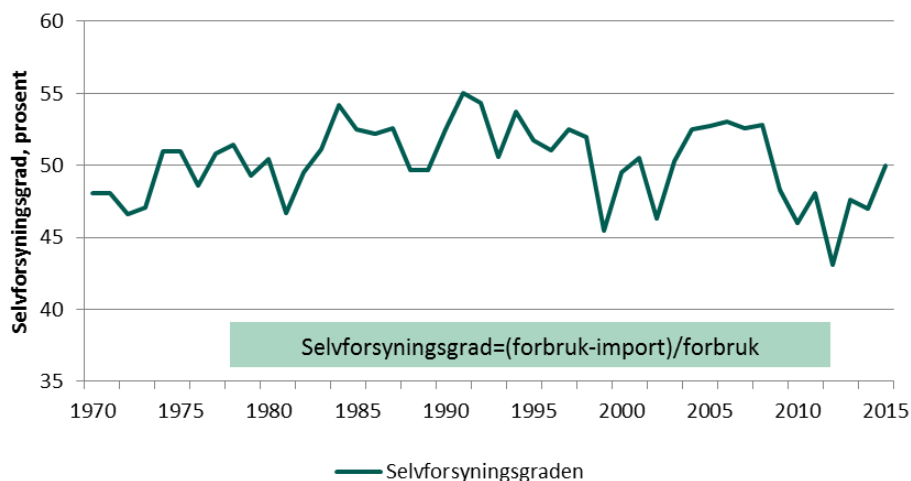
Kilde: Norsk institutt for bioøkonomi (2016)

5.4 Norskprodusert andel, import og eksport

5.4.1 Norskprodusert andel av matvareforbruket

Forbruket av matvarer beregnes som summen av norsk produksjon og import, fratrukket eksport. Som mål på den norskproduserte andelen av matvareforbruket, nyttes ofte begrepet selvforsyningsgrad. Selvforsyningsgraden beregnes som norskproduserte matvarer i prosent av totalt forbruk av mat. Selvforsyningsgraden inkluderer dermed bare den delen av forbruket som er basert på norsk produksjon. Selvforsyningsgraden tar ikke hensyn til hvor innsatsfaktorer kommer fra. For eksempel om kraftfôret som brukes i kjøttproduksjon, er norskprodusert eller importert. I selvforsyningsgraden inngår ikke den maten som Norge eksporterer, f.eks. er ikke norsk eksport av fisk med. I en krisesituasjon vil forbruket kunne vris over til en diett med mer fisk. Det vil kunne øke selvforsyningen av mat betydelig. Forbruk, import og eksport av matvarer beregnes i energi når man skal finne selvforsyningsgraden. Selvforsyningsgraden er illustrert i figur 5.5.

I perioden 1970 til 2015 har selvforsyningsgraden ligget på mellom 45 og 55 prosent, med unntak av i 2012, da en dårlig norsk kornavling gjorde at selvforsyningsgraden endte på 43 prosent.

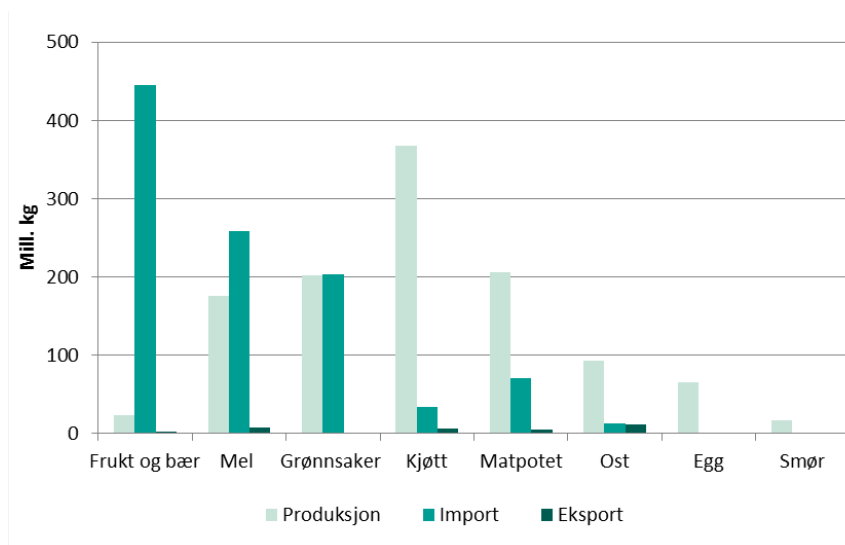


Figur 5.5 Selvforsyningsgrad i norsk jordbruk, målt på energibasis, 1970–2015 i prosent

Kilde: Helsedirektoratet (2016)

5.4.2 Import og eksport

Figur 5.6 viser foreløpige tall for 2015 mht. forholdet mellom produksjon, import og eksport i millioner kg for typiske norske landbruksprodukter. For alle produkter er eksporten liten. Dette illustrerer at norsk produksjon er innrettet mot det innenlandske markedet. Importen er størst for de varene som det av klimatiske og arealmessige årsaker produseres mindre av enn forbruket innenlands, i første rekke omfatter dette frukt og bær.



Figur 5.6 Produksjon, import og eksport av utvalgte landbruksvarer, mill. kg, 2015

Kilde: Helsedirektoratet (2016)

Tabell 5.12 Import og eksport av fisk- og jordbruksbaserte næringsmidler i 2015 (mill. kr)

	Import	Eksport
Kjøtt og kjøttvarer	1 747	203
Meierivarer	1 123	764
Korn- og bakervarer	5 277	293
Dyrefôr	6 254	2 259
Drikkevarer	5 620	785
Fisk	4 217	72 001
Frukt, grønt	11 331	185
Øvrige matvarer	23 444	1 955
Sum	59 013	78 433

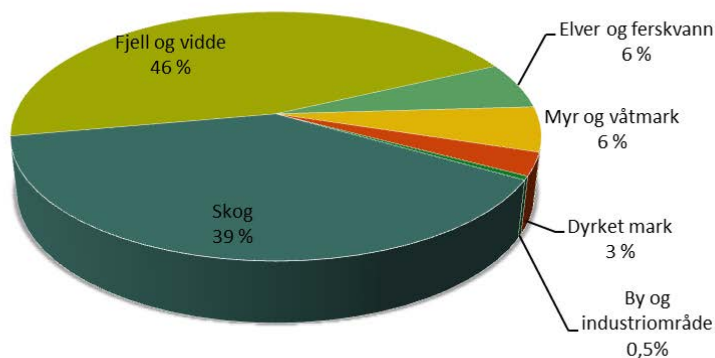
Kilde: Statistisk sentralbyrå (2016h)

6 Skogbruket i Norge

6.1 Ressurser i skogbruket

6.1.1 Naturressurser

I alt 125 mill. dekar, eller ca. 39 prosent av landarealet i Norge, er skogkledd. Det skogkleddede arealet omfatter skog både under og over barskoggrensen. Av de 125 mill. dekar er noe over 83 mill. dekar produktivt skogareal. Produktiv skog er skog som produserer mer enn 0,1 m³ per dekar per år. Skogarealet omfatter ikke skogareal som er vernet eller båndlagt til annet formål enn skogbruk. De siste tallene fra Landsskogtakseringen (Statistisk sentralbyrå 2016i) viser en stående kubikkmasse på 941 mill. m³. 831 mill. m³ står på det produktive skogarealet. Årlig tilvekst i den produktive skogen var 24,1 mill. m³ i 2015. Den totale tilveksten var på 26,1 mill. m³, det høyeste som noen gang er beregnet.



Figur 6.1 Arealstatistikk for Norge

Kilde: Kartverket (2016)

I 2015 utgjorde gran 44 prosent av den stående kubikkmassen i norske skoger, 31 prosent var furu og 25 prosent lauvtrær, mot henholdsvis 53, 28 og 19 prosent i 1933.

6.1.2 Realkapitalen

I skogpolitikken blir de langsiktige investeringene prioritert, og det stilles krav til at disse investeringene ikke bare skal være lønnsomme, men også miljøvennlige.

I alt ble det utført skogkulturtiltak for 324 mill. kroner i 2015. Investeringene i skogplanting og ungskogpleie utgjorde henholdsvis 163 mill. og 107 mill. kroner i 2015.

I alt ble det gitt 71 mill. kroner i offentlige tilskudd til skogkultur dette året. Ved inngangen av 1990-årene var det årlige plantearealet ca. 300 000 dekar, mens det i 2015 var sunket til 172 000. Selv om det har vært en nedgang de siste 20 årene, økte plantearealet med 8,8 prosent fra 2013 til 2014. Plantearealet har siden 2010 hatt en positiv utvikling. Økningen i skogplantingen er størst i fylkene Hedmark, Akershus og Oslo. Det ble satt ut ca. 30,9 mill. skogplanter i 2015, noe som tilsvarer en økning på 52 prosent sammenliknet med 2010 (Statistisk sentralbyrå 2016j). Det kan tyde på at aktiviteten når det gjelder tilplanting etter avvirking begynner å ta seg opp, etter flere år hvor aktivitetsnivået har vært betraktelig lavere. Etter skogbruksloven med tilhørende forskrift, skal skogeieren gjennomføre nødvendige tiltak for å sikre tilfredsstillende forynging etter hogst. Kommunene har nå skjerpet kontrollen hos den enkelte skogeier med at slike tiltak blir gjennomført.

Den samlede skogsbilveilengden var ved utgangen av 2015, 49 034 km ifølge Statistisk sentralbyrå (2016k). De siste tiårene er bygging av skogsveier gått sterkt ned, og i 2015 ble det kun bygget 105 km med helårsbilveier og sommerbilveier i skogen. Sammenliknet med 2014 var det likevel en økning på 50 prosent. Til sammenligning er det offentlige bilveinettet 94 000 kilometer inkludert gatenettet i byene. Ca. 20 000 kilometer offentlig vei går gjennom produktive skogarealer og gir dermed adgang til skogområdene. Målt i forhold til produktivt skogareal, har Norge den laveste tettheten av skogsbilveier i Norden.



Foto: Geir Harald Strand/NIBIO

6.1.3 Storviltet

Det jaktbare viltet utgjør en stor økonomisk ressurs i skogbruket og for utmarksområdene. Det blir felt om lag like mange elger og hjorter i Norge. Hedmark og Nord-Trøndelag er de fylkene hvor det blir felt flest elger. Flest hjorter blir det felt i Sogn og Fjordane, etterfulgt av Møre og Romsdal og Hordaland. Selv om det felles flere hjorter enn elger i Norge, er det likevel flest personer som jakter elg. Antall felte rein gikk tilbake, etter en jevn oppgang siden 2010.

Tabell 6.1 Tillatt felt og felt hjortevilt 2014/2015 og 2015/2016

	2014/2015		2015/2016	
	Tillatt felt	Felt	Tillatt felt	Felt
Elg	43 387	33 199	40 743	31 131
Hjort	54 458	35 135	54 081	33 763
Villrein	20 966	7 944	20 912	6 509

Kilde: Statistisk sentralbyrå (2016) (2016m) (2015a)

Samlet stipulert slaktevekt for hjortedyra som ble felt i jaktseasonen 2015/2016, kan settes til 4 233 tonn for elg, 2 093 tonn for hjort og 266 tonn for rein. Med en antatt førstehandspris per kg på 75 kroner, utgjør dette en samlet førstehandsverdi for kjøttet på 494,5 mill. kroner. I tillegg kommer verdien av rekreasjonsopplevelsen, troféverdien, inntektene fra innløsning, guiding, salg av jaktkort og verdien av videreomsetning m.m., samt verdien av felte rådyr og annet småvilt.

Selv om jakt på elg og hjort gir grunneier og andre store inntekter, fører de store hjortedyra til store skader på skogen mange steder. Hjorteviltet kan også forårsake trafikkskader både i vei- og jernbanetrafikken. I områder med mye frukttrær kan også hjorten forårsake skader som medfører avlingsreduksjon.

6.1.4 Skogen som klimaregulator

Ved siden av å være råstoffleverandør, har skogen en betydelig verdi som klimaregulator i og med at skogbiomassen er av stor betydning for CO₂-innholdet i atmosfæren. Gjennom fotosyntesen tar skogen i Norge årlig opp 27–36 mill. tonn CO₂. Dette tilsvarer halvparten av Norges totale utslipp av klimagasser.

Tømmervolumet i norske skoger har økt fra 300 mill. m³ i 1919 til rundt 885 mill. m³ i dag. Økningen i karbonlageret i skogen har i samme periode vært 900 mill. tonn CO₂ (Miljøverndepartementet 2012).

CO₂ som tas opp gjennom fotosyntesen lagres i trevirke og treprodukter som karbon. I de vanlige norske treslagene utgjør karbon om lag 50 prosent av tørrvekten.

Økt bruk av trematerialer og treprodukter vil derfor bidra til lagring av karbon i trevirkets levetid. I tillegg er framstilling av treprodukter lite energikrevende sammenlignet med alternative produkter og gir lite prosessutslipp. Avfallsproduktene kan benyttes som bioenergi og erstatte fossile energikilder.

I klimagassregnskapet går hogst av skog inn i regnskapet som utslipp det året hogsten foregår og tømmeret tas ut av skogen. Det blir ikke tatt hensyn til at store deler av tømmeret går til produksjon av bygningsmaterialer eller andre produkter som bidrar til fortsatt karbonbinding. Måten det regnes på innebærer også at for eksempel utslipp ved brenning av biobrensel blir tatt inn i regnskapet for skogen før det blir brensel (Landbruks- og matdepartementet 2009b).



Foto: John Yngvar Larsson/NIBIO

6.2 Økonomi, eierstruktur og organisasjonsforhold

I 2015 ble det levert 10,1 mill. m³ tømmer til skogindustrien. Sammenlignet med 2014, ble det avvirket 390 000 m³ mer i 2015. Avvirkningen av trevirke for salg har hatt en positiv utvikling siden 2010. Hele 40 prosent av den totale avvirkningen i 2015 ble eksportert. Tyskland og Sverige sto for henholdsvis for 70 og 26 prosent av det totale eksportvolumet. Ca. 2/3 av tømmeret som ble eksportert, var massevirke.

Skurtømmerets andel av industrivirket ligger på ca. 53 prosent. Dersom vi ikke regner med ved til brensel, er ca. 74 prosent av avvirkningskvantumet gran og ca. 24 prosent furu, slik at lauvtrevirket bare utgjør ca. 2 prosent av det totale avvirkningskvantumet. I 2015 ble 51 prosent av salgsvirket levert fra de tre Østlandsfylkene Hedmark, Oppland og Buskerud, hvorav Hedmark, som det klart største skogfylket, alene hadde ca. 28 prosent av totalleveransen (Statistisk sentralbyrå 2016n).

I 2014 kjøpte sagbruk og trevareindustrien 49 prosent av industrivirket, tremasse- og celluloseindustrien 25 prosent og andre innenlandske kjøpere 9 prosent. Hele 17 prosent av industrivirket ble kjøpt av utenlandske kjøpere i 2014.

Bruttoverdien av det solgte industrivirket var 3,4 mrd. kr i 2015, det er samme som i 2014. Beregning av gjennomsnittlig virkespris viser at skogeierne fikk 334 kr per m³ i 2015. Dette er noe lavere enn året før da prisen per m³ var kr 346. Selv om prisene har gått noe ned, ser det ikke ut til å hatt noen negativ effekt på hogstvolumet. (Statistisk sentralbyrå 2016o). Det blir hogd tømmer for salg på om lag 13 900 eiendommer.

Vedsalg inngår ikke i Statistisk sentralbyrås statistikk for omsatt virke. I en spesiell undersøkelse foretatt av Statistisk sentralbyrå, anslås det at vedforbruket i bolighus og fritidshus var nesten 2,4 mill. m³ i 2011. I 2015 ble det importert 91 600 m³ ved til Norge. Hovedsakelig ble denne veden importert fra Baltikum og Russland (Statistisk sentralbyrå 2015b).

Skogbruket i Norge blir stadig mer en ren kapitalinntektskilde for eierne, og ca. 90 prosent av salgskvantumet blir felt og kvistet med hogstmaskin. I 2015 var det 128 099 skogeiendommer i landet. Enkeltpersoner eier 94 prosent av skogeiendommene, men bare 78 prosent av det produktive skogarealet. Resten er eid av upersonlige eiere slik som staten, kommuner, fylker, allmenninger og aksjeselskap.

Når det gjelder kjønnsfordelingen, var hver fjerde skogeiendom i Norge eid av en kvinne i 2014. Her har det skjedd store endringer siden 1979, da kun 10 prosent av eiendommene var eid av en kvinne (Dalen, 2016) Størrelsen på gjennomsnittlig produktivt skogareal per skogeiendom i Norge var 547 dekar i 2015.

I tillegg var det 283 dekar uproduktivt skogsareal. Det gjennomsnittlige totalarealet på eiendommene er 1 700 dekar, det betyr at nesten halve arealet på skogeieneidommene består av annet areal enn skog. På 33 473 av skogeieneidommene ble skogbruk drevet i kombinasjon med aktivt jordbruk i 2015. (Statistisk sentralbyrå 2016o).

6.3 Skogbruk og skogindustri i regionaløkonomisk sammenheng

Skogbruket med tjenester tilknyttet skogbruk hadde et bruttoprodukt (BP) på vel 4,2 mrd. kroner og sysselsatte om lag 5 900 personer i år 2013, som er siste året det er publisert fylkesfordelt nasjonalregnskap for, se tabell 6.2. Jakt og viltstell er i nasjonalregnskapet regnet sammen med jordbruk. Bruttoproductet i skogbruket inkluderer verdien av nettotilveksten, ikke bare nettoverdien av avvirkningen. Bruttoproductet i skogbruket er etter dette prinsippet ikke direkte avhengig av aktiviteten i skogbruket.

Hedmark er det største skogfylket, både regnet i bruttoprodukt og i sysselsetting. Hedmark, Oppland og Buskerud sto til sammen for mer enn halvparten av bruttoproduktet i skogbruket i 2013.

Trelast-, og trevare- og papirvareindustri (skogindustri), sysselsatte til sammen 17 300 personer i 2013, eller om lag tre ganger så mange som skogbruket. Bruttoproductet i skogindustrien var på 9,6 mrd. kroner. Østfold og Hedmark har størst bruttoprodukt og sysselsetting i skogindustrien. Rogaland er det fylket med mest skogindustri i forhold til i skogbruk, målt etter sysselsetting, mens Troms er det fylket som har mest skogindustri i forhold til skogbruk, målt etter bruttoprodukt. Telemark er det fylket som har lavest bruttoprodukt og sysselsetting i skogindustrien i forhold til i skogbruket.

Skogbruket har store ringvirkninger både i sysselsetting og i verdiskaping. En reduksjon i primærskogbruket vil likevel ikke uten videre føre til reduksjon i industrien i og med at tømmer også eksporteres og importeres.

Tabell 6.2 Bruttoprodukt og sysselsatte personer i skogbruk, trelast-trevare- og papirvareindustri etter fylke. mill. kroner og sysselsatte personer. 2013

Fylke	Skogbruk		Trelast-, trevare- og papirvareindustri	
	BP	Sysselsetting	BP	Sysselsetting ¹⁾
Østfold	257	275	1 701	1900
Akershus	317	511	263	500
Oslo	16	126	82	100
Hedmark	1 369	1 145	1 220	2 100
Oppland	533	633	697	1 200
Buskerud	393	625	496	1 500
Vestfold	105	223	522	900
Telemark	240	508	139	400
Aust-Agder	132	358	358	800
Vest-Agder	122	254	778	1 200
Rogaland	58	94	741	1 400
Hordaland	80	131	402	800
Sogn og Fjordane	72	94	329	700
Møre og Romsdal	93	134	298	600
Sør-Trøndelag	159	213	562	1 200
Nord-Trøndelag	235	349	636	1 100
Nordland	60	152	320	700
Troms	3	54	80	200
Finnmark	3	18	18	0
Landet	4 247	5 897	9 642	17 300

¹ Tallene er avrunda til nærmeste hundre

Kilde: Skogindustri; Statistisk sentralbyrå (2016p)



Foto: John Yngvar Larsson/NIBIO

Litteraturreferanse

- Budsjettnemnda for jordbruket. 2016a Totalkalkylen for jordbruket. Jordbrukets totalregnskap 2014 og 2015 og budsjett 2016. Registrerte og normaliserte tall. Oslo, juni 2016.
- Budsjettnemnda for jordbruket. 2016b. Resultatkontroll for gjennomføringen av landbrukspolitikken. Oslo, april 2016.
- Dalen, L. (2016) Kvinner og trær [Internett]. Ås: NIBIO. Tilgjengelig fra: <http://www.nibio.no/nyheter/kvinner-og-trr> [Lest 28.06.2016]
- Debio 2016. www.debio.no/om-debio/statistikk
- Helsedirektoratet. 2016. Utviklingen i norsk kosthold 2015. IS-2255. Helsedirektoratet, Oslo.
- Kartverket. 2016. Arealstatistikk for Norge 2016. <http://www.kartverket.no/Kunnskap/Fakta-om-Norge/Arealstatistikk/Oversikt/>
- Kjøtt- og fjørfembransjens landsforbund. 2015. Oppgaver fra Randi Spidsberg i e-post per 27.8.2015.
- Landbruks- og matdepartementet. 2009a. Handlingsplan for å nå målet om 15 prosent økologisk produksjon og forbruk i 2020. Økonomisk, Agronomisk – økologisk! http://www.regjeringen.no/upload/LMD/Vedlegg/Brosjyrer_veiledere_rapporter/Handlingsplan_økologisk_200109.pdf
- Landbruks- og matdepartementet. 2009b. St.meld. nr. 39 (2008–2009). Klima-utfordringene – landbruket en del av løsningen.
- Landbruks- og matdepartementet. 2011. Meld. St. 9 (2011–2012). Landbruks- og matpolitikken. Velkommen til bords.
- Landbruks- og matdepartementet. 2015a. Meld. St. 31 (2014–2015). Garden som ressurs – marknaden som mål. Vekst og gründerskap innan landbruksbaserte næringer.
- Landbruks- og matdepartementet. 2015b. Evaluering av markedsbalansering i jordbruket. Utredning fra et utvalg oppnevnt av Landbruks- og matdepartementet 5. mars 2014. Avgitt 24. juni 2015.
- Landbruks- og matdepartementet. 2015c. Økologisk matproduksjon. <https://www.regjeringen.no/no/tema/mat-fiske-og-landbruk/mat/innsikt/økologisk-matproduksjon/id2357162/>
- Landbruks- og matdepartementet. 2016. Prop. 133 S (2015–2016) – Endringer i statsbudsjettet 2016 under Landbruks- og matdepartementet (jordbruksoppkjøret 2016 m.m.).
- Landbruksdirektoratet. 2010–2016. Produksjon og omsetning av økologiske landbruksvarer. <https://www.slf.dep.no/no/dokumenter/publikasjoner>
- Landbruksdirektoratet. PT-900. Flere søknadsomganger. <https://www.slf.dep.no/no/produksjon-og-marked/produksjonstilskudd/-dokumentarkiv/statistikk>
- Mat og industri. 2016. <http://matogindustri.no/matogindustri/datavisning/>
- Miljøverndepartementet. 2012. Meld. St. 21 (2011–2012) Norsk klimapolitikk.
- Nielsen Norge. 2016. Markedsrapport. Dagligvare 2016.
- Norsk institutt for bioøkonomi. 2015. Driftsgranskinger i jord- og skogbruk. Oslo.
- Norsk institutt for bioøkonomi. 2016. Månedlige prisindekser. [http://nilf.no/statistikk/Matvarepriser/Manedlig utvikling i matpriser pa forbruker-engros-og-producentniva fra 1998](http://nilf.no/statistikk/Matvarepriser/Manedlig_utvikling_i_matpriser_pa_forbruker-engros-og_producentniva_fra_1998)
- NOU. 2015:6. Grunnlaget for inntektsoppkjørene 2015.

- Rustad, L. J. (red.) 2008. Matsektoren i Norge og EU. NILF-rapport 2008–5. Norsk institutt for landbruksøkonomisk forskning.
- Statistisk sentralbyrå. 2015a. Villreinjakt 2015. <https://www.ssb.no/jord-skog-jakt-og-fiskeri/statistikker/reinjakt/aar>
- Statistisk sentralbyrå. 2015b. Statistikkbanken, ved til brensel, import. <https://www.ssb.no/statistikkbanken/selectvarval/saveselections.asp>
- Statistisk sentralbyrå. 2016a. Statistikkbanken, tabell 09174: Lønn, sysselsetting og produktivitet, etter næring
- Statistisk sentralbyrå. 2016b. Ikke publisert statistikk., foreløpige arealtall for 2015.
- Statistisk sentralbyrå 2016c. Statistikkbanken. Tabell 06528: Landbrukseiendommer med bebyggelse og bosetting, etter produktivt skogareal.
- Statistisk sentralbyrå. 2016d. Fil tilsendt 24.06.2016 fra SSB V/Magnus Helliesen.
- Statistisk sentralbyrå. 2016e. Statistikkbanken. Tabell: 09390: Fylkesfordelt nasjonalregnskap, etter næring (F).
- Statistisk sentralbyrå. 2016f. Statistikkbanken. Tabell: 09391: Hovedtall fylkesfordelt nasjonalregnskap (F).
- Statistisk sentralbyrå. 2016g. Tabell 07916. Varehandel. Hovedtall, etter næringsundergruppe (SN2007). Bedrifter.
- Statistisk sentralbyrå. 2016h. Utenrikshandelsstatistikk. Tabell: 08809: Utenrikshandel med varer, etter varegruppe (en- og tosifret SITC).
- Statistisk sentralbyrå. 2016i. Landskogstakseringen 2011–2015. <https://www.ssb.no/jord-skog-jakt-og-fiskeri/statistikker/lst>
- Statistisk sentralbyrå. 2016j. Skogkultur 2015. <https://www.ssb.no/jord-skog-jakt-og-fiskeri/statistikker/skogkultur/aar/2016-04-29>
- Statistisk sentralbyrå. 2016k. Skogsveier 2015. <https://www.ssb.no/jord-skog-jakt-og-fiskeri/statistikker/skogsvei>
- Statistisk sentralbyrå. 2016l. Elgjakt, 2015/2016, foreløpige tall. <https://www.ssb.no/jord-skog-jakt-og-fiskeri/statistikker/elgjakt/aar>
- Statistisk sentralbyrå. 2016m. Hjortejakt, 2015/2016, foreløpige tall. <https://www.ssb.no/jord-skog-jakt-og-fiskeri/statistikker/hjortejakt>
- Statistisk sentralbyrå. 2016n. Skogsavvirkning for salg 2015, foreløpige tall. <https://www.ssb.no/jord-skog-jakt-og-fiskeri/statistikker/skogav/aar-forelopige>
- Statistisk sentralbyrå. 2016o. Strukturen i skogbruket, 2015. <https://www.ssb.no/jord-skog-jakt-og-fiskeri/statistikker/stskog/aar/2016-09-22#content>
- Statistisk sentralbyrå. 2016p. Statistikkbanken, tabell: 09390: Fylkesfordelt nasjonalregnskap etter næring (F).
- Stortinget. 2016. Innstilling fra utenriks- og forsvarskomiteen om globalisering og handel. Muligheter og utfordringer for Norge i handelspolitikken. Stortinget- Møte tirsdag den 19. januar 2016 kl. 10, sak nr. 3. <https://www.stortinget.no/no/Saker-og-publikasjoner/Publikasjoner/Referater/Stortinget/2015-2016/160119/3/>
- Utenriksdepartementet. 2016. Halvårlig redegjørelse om viktige EØS-/EU-saker. Tale/innlegg av EØS- og EU-minister Elisabeth Aspaker, Stortinget, 19. mai 2016. https://www.regjeringen.no/no/aktuelt/eu_redegjorelse/id2501054/
- WTO. 2015. Ministerial Decision of 19 December 2015: WT/MIN(15)/45-WT/L980. Export Competition. https://www.wto.org/english/thewto_e/minist_e/mc10_e/l980_e.htm#_ftn3



NIBIO

NORSK INSTITUTT FOR
BIOØKONOMI

Om NIBIO

Instituttet forsker og leverer kunnskap om mat- og plante-
produksjon, miljø, kart, arealbruk, genressurser, skog, foretaks-,
nærings- og samfunnsøkonomi.

Norsk institutt for bioøkonomi (NIBIO) ble opprettet 1. juli 2015
som en fusjon av Bioforsk, Norsk institutt for landbruksøkonomisk
forskning (NILF) og Norsk institutt for skog og landskap.

Bioøkonomi baserer seg på utnyttelse og forvaltning av biologiske
ressurser fra jord og hav, fremfor en fossil økonomi som er basert
på kull, olje og gass. NIBIO skal være nasjonalt ledende for
utvikling av kunnskap om bioøkonomi.

Gjennom forskning og kunnskapsproduksjon skal instituttet
bidra til matsikkerhet, bærekraftig ressursforvaltning, innovasjon
og verdiskaping innenfor verdikjedene for mat, skog og
andre biobaserte næringer. Instituttet skal levere forskning,
forvaltningsstøtte og kunnskap til anvendelse i nasjonal
beredskap, forvaltning, næringsliv og samfunnet for øvrig.

NIBIO er eid av Landbruks- og matdepartementet som et
forvaltningsorgan med særskilte fullmakter og eget styre.
Hovedkontoret er på Ås. Instituttet har flere regionale enheter og
et avdelingskontor i Oslo.