

# Arealrekneskap for utmark

## Utmarksbeitet i Hordaland



skog +  
landskap

Yngve Rekdal

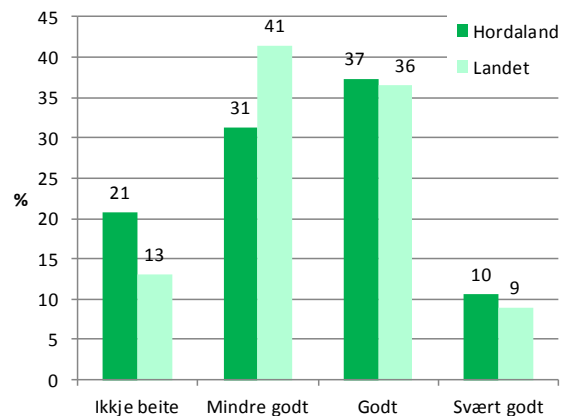
Tal frå prosjektet "Arealrekneskap i utmark" viser at Hordaland har 7 mill. dekar nyttbart beiteareal i utmark. Kvaliteten er litt betre enn landssnittet. Hordaland har mykje dyr i utmark, og utnyttinga av beiteressursane er høg i høve til andre fylke.

**Beiteareal og beite kvalitet:** Figur 1 viser landarealet i Hordaland fordelt på beite kvalitetar for husdyr. Klassene godt beite og svært godt beite utgjør til saman nyttbart beiteareal. Det vil seie det arealet beitedyr vil ta planter av betydning for tilvekst frå.

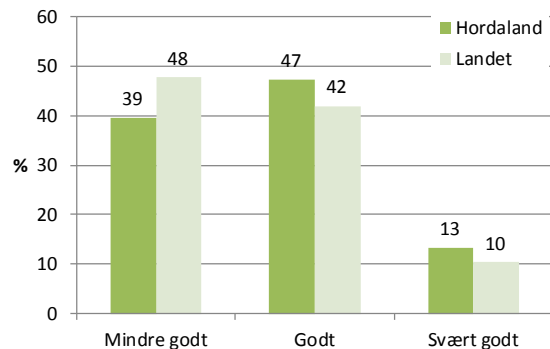
21 % av landarealet i fylket er klassen ikkje beite, som omfattar areal utan vegetasjonsdekke som bart fjell og blokkmark, samt jordbruksareal og bebygde areal. 79 % av arealet kan reknast som tilgjengeleg utmarksbeite. Figur 2 viser at av det tilgjengelege utmarksbeitet kan 40 % klassifiserast som mindre godt beite, 47 % som godt beite og 13 % som svært godt beite. Figurane viser også tal for heile landet, basert på 87 % av flatene i prosjektet. Kvaliteten på utmarksbeitet i Hordaland ligg noko over gjennomsnittet for landet.

**Variierende berggrunn og høgdetilhøve:** Utmarksbeitet i Hordaland har stor variasjon i beite kvalitet. Dette har i første rekkje samanheng med berggrunnen, lausmassar, topografi og klimatiske forhold. Fylket er dominert av næringsfattige bergartar. Det er likevel også mykje av næringsrike bergartar. Dette gjeld særleg nordsida av Hardangerfjorden mot Voss, og delar av Hardangervidda. Uavhengig av berggrunnen finst det særleg gode beiteareal på finkorna skredjord under bratte fjell i dalar og fjordstrok. Store fjellareal har lite lausmassedekning og dermed lite plantedekke.

Store nedbørmengder i form av snø gjer delar av fjellbeita seint tilgjengelege. Langvarig snødekke i fjellet gir store areal av snøleie med nygroe utover seinsommar- og haust. Der terrenget er lageleg slik at dyra kan trekkje opp i høgda med snøsmeltinga vil dette gje høg kvalitet på tilgjengeleg plantema-



Figur 1. Areal av ulik beite kvalitet for husdyr i Hordaland og for heile landet, vist som prosent av totalt landareal.

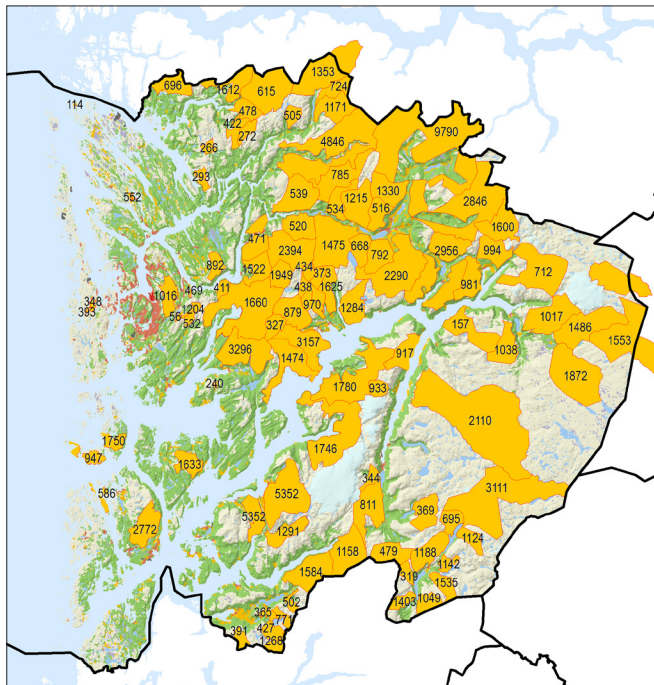


Figur 2. Areal av ulik beite kvalitet for husdyr i Hordaland og i heile landet, vist som prosent av tilgjengeleg utmarksbeiteareal.

teriale, og beitesesongen kan bli lang. I midtre strok har delar av snøleia redusert beiteverdi på grunn av høg forekomst av det dårlege beitegraset finnskjegg. Ytre strok av fylket med røsslyngheier og fuktheier, vil jamt over ha lågare beite kvalitet. Lite snø gjer utmarka her eigna for utgangarsau.

**Beitebruk:** Utmarksbeite er ein viktig del av ressursgrunnlaget for jordbruket i Hordaland. 17 000 storfe, 190 000 sau, 4 900 geit og 700 hest gjekk meir enn 5 veker på utmarksbeite i 2013. 57 % av driftseiningane hadde sau i utmark og 22 % storfe. 42 % av fylkesarealet vart bruka av organiserte beitelag, mest i midtre og indre delar av fylket.

I tillegg kjem uorganiserte beitedyr, særleg storfe knytt til meir gardsnære areal.



Figur 3. Beitelag i Hordaland med sauetail for beitesesongen 2013.

Utmarksbeitet er eit samla matfat som husdyra må dele med andre utmarksbeitende dyr, først og fremst hjort og villrein i Hordaland.

**Beitekapasitet:** Ut frå fordelinga av beitekvalitetar kan det gjerast overslag over beitekapasitet. Her er det nyttbart beiteareal ein må ta utgangspunkt i. Dette utgjør 47 % av fylkesarealet eller 7 mill. dekar. Omlag 65 saueiningar (s.e.) per km<sup>2</sup> nyttbart beite kan sleppast på beite av den kvaliteten som finst i Hordaland. Samla beitekapasitet for fylket, vurdert ut frå plantedekket, vil da bli 453 000 s.e. Noko areal kan vera praktisk vanskeleg å nytte som beite. Dette har vi ikkje tal for. Dersom vi skjønsmessig set det praktisk nyttbare beitearealet til 90 % av det som er nyttbart ut frå plantedekket, skulle Hordaland ha plass til 407 000 s.e.

Beitetrykket frå husdyr i 2013 var 261 000 s.e. Tek vi også med 7 000 tamrein og 30 000 hjort utgjør dette 63 000 s.e. som er i konkurranse med husdyrbeitet. Samla beitetrykk var av dette 324 000

s.e. Det vil seie at 80 % av det praktisk nyttbare beitet vart nytta. Dyretalet på utmarksbeite kan ut frå dette aukast med 83 000 s.e. eller vel 30 % i høve til dagens tal. Prosentvis er dette lite i høve til dei fleste andre fylke, men i og med at dyretalet er stort frå før utgjør det ein god auke.

Med beitekapasitet er her meint det dyretalet som gjev optimal produksjon av kjøt, samtidig som beitet ikkje blir forringa på lang sikt. Hordaland har store skoglause areal som ligg under den klimatiske skoggrensa, ein arv frå tidlegare tiders harde utmarkshausting. Dette gjeld særleg i kyststrok der mellom 30 og 45 % av kommunearealet i fleire kommunar er potensielt attgroingsareal. Ei stor landskapsendring er her på gang dersom beitestrykket blir for lågt.

**Utmarka er ikkje uendeleg:** Denne utrekninga av beitekapasitet har mange usikre tal. Blir det sleppt fleire dyr vil ikkje dyra mangle mat, men må eta planter med lågare fôrverdi som til dømes lyngartar. Dette vil gje dårlegare tilvekst. Den viktigaste budskapet med denne beiteberekninga for Hordaland er at fylket har store ledige beiteressursar i utmark. Det gjeld ikkje minst på dei svært gode beita på Hardangervidda. Utmarksbeitet er likevel ikkje ein uendeleg ressurs. Ved planlegging av beitebruk og omdisponering av areal til andre formål må det takast omsyn til dette.

Kjelde: Hofsten, J, Rekdal, Y. og Strand, G-H. 2015. Arealregnskap for utmark. Arealstatistikk for Hordaland. Norsk inst. for skog og landskap, ressursoversikt 2/15.



Sau i frodig og grasrik høgstaudeeng ved Ormaset, Voss  
foto: M. Angeloff.