

skog +
landskap

Jorda i Askim

Hilde Olsen og Roar Lågbu

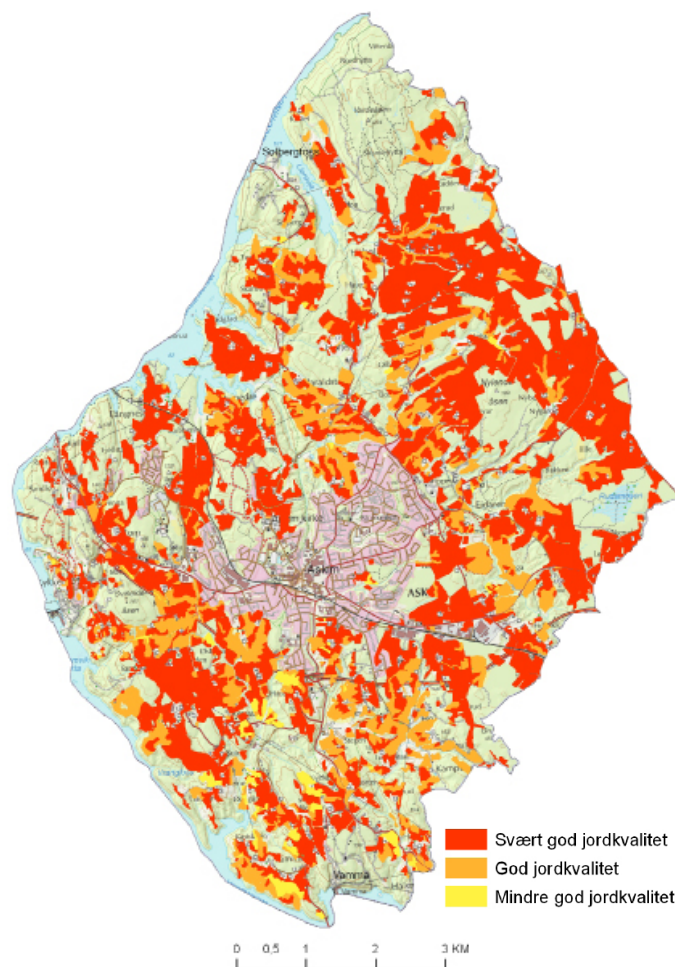
Jordbrukslandskapet i Askim er dannet av havavsetninger, med innslag av strandavsetninger, som ble tørrlagte etter siste istid. Det meste av jordsmonnet på dyrket mark består av gammel leirjord, som gir gode betingelser for kornproduksjon.

Svært god jordkvalitet

I tillegg til klima er mangel på jordsmonn av god kvalitet en begrensende faktor for jordbruksdriften i Norge. 73 prosent av jorda i Askim er av svært god jordkvalitet. Disse arealene har få begrensninger for generell jordbruksdrift, og er verdifulle for matproduksjonen i nasjonal målestokk. 25 prosent av jordsmonnet på dyrka mark er av god kvalitet, med moderate begrensninger for produksjon av enkelte jordbruksvekster. Bare 2 prosent har mindre god kvalitet. Dette er blant annet planert stiv leirjord, som har betydelige begrensninger for generell jordbruksdrift.

Stort potensielt behov for grøfting

Jord har ulik evne til både å lagre og å lede bort vann. Et jordsmonn med dårlige dreneringsegenskaper må ha et godt grøftesystem for å få gode dyrkingsegenskaper. Vannmettet jord gir dårlige vekstvilkår for kulturplantene, i tillegg til å gjøre det vanskelig å bruke tunge maskiner. 86 prosent av jorda i Askim har fra naturens side dårlige dreneringsegenskaper. Halvparten av jordbruksarealet er i tillegg flatt, og utsatt for dannelse av overflatevann.



Figur 1: Kartet viser jordkvalitet i Askim, uavhengig av klima, avlingstyper og driftforhold. Illustrasjon: Roar Lågbu/ Skog og landskap
Jordkvalitetskart finner du på www.skogoglandskap.no/kart/kilden



Jordbrukslandskap i Askim kommune. Foto: Hilde Olsen/ Skog og landskap

Bakkeplanering gir økt erosjonsrisiko

En av de største miljøutfordringene i landbruket er å redusere erosjon og næringstap til vann og vassdrag. En fjerdedel av jordbruksarealet i kommunen er utsatt for menneskelig påvirkning ved planering eller andre forstyrrelser som medfører økt erosjonsrisiko. 9 prosent av arealene har svært stor og 21 prosent har stor erosjonsrisiko. På disse arealene gis det tilskudd til endret jordarbeiding og grasdekte vannveier, for å redusere erosjonsrisikoen.

Potensielt vanningsbehov

19 prosent av jorda er potensielt tørkeutsatt, og har behov for vanning i perioder med lite nedbør. Dette gjelder for eksempel sandholdig jord eller leire, som har et lavt innhold av organisk materiale.

Omdisponering av dyrka mark

Bare tre prosent av Norges areal er jordbruksareal, og stadig forsvinner jordbruksland til fordel for nye boliger, industri og veier. I årene fra 2005 til 2011 ble i gjennomsnitt 7500 dekar dyrket jord årlig omdisponert til andre formål enn landbruk. Det tilsvarer tre fotballbaner per dag. Jorda i Askim er svært verdifull i nasjonal sammenheng, fordi jordbruksarealene ligger i en klimasone hvor det er mulig å dyrke matkorn. Det er et stort press på dyrket jord, og Norge har lite dyrkbar jord i reserve, spesielt i de beste klimasonene. I Askim er det kartlagt 5458 dekar dyrkbar jord, og det meste av dette er lettbrukte arealer. 4851 dekar av det dyrkbare arealet er i dag skog. 269 dekar er myr, 189 dekar innmarksbeite og 149 dekar betegnes som annet jorddekt fastmark.

Ta vare på matjorda

Jordvern handler også om å ta vare på jordkvaliteten. Vi må utnytte den dyrka jorda best mulig, uten at det reduserer fremtidige generasjoners muligheter til å produsere mat. Klimaendringer stiller strengere krav til grøftesystemer. Tilpasset bruk av vekstskifte, plantevernmidler og gjødsel er viktig for å ivareta humusinnholdet og jordkvaliteten. Jordarbeiding med egnet utstyr til rett tid kan forhindre erosjon og pakking av jorda.

Jordbruksproduksjon

Det dyrkes korn på det meste av jordbruksarealet i Askim, om lag 22.000 dekar. 1400 dekar benyttes til grovfôr produksjon. Ellers er det flere fjørfeprodusenter i kommunen, med både eggproduksjon og livkyllinger.



Hvitvasket leirjord (*Albeluvisol*) er den vanligste jordgruppen i Askim, og dekker om lag 43 prosent (11.686 dekar) av jordbruksarealet. Denne jorda er godt egna til korn og grasdyrking, men har generelt en dårlig intern drenering. Det meste av vannbevegelsen i jordsmonnet er begrenset til sprekker og porer. Foto: Ragnhild Sperstad



Ravinelandskap i Vamma, Askim kommune. Foto: Åge Nyborg



I Askim produseres det mye korn. Foto: Hilde Olsen

Tabell 1: Kornproduksjon i Askim 2008 - 2013, antall dekar (Kilde: SLF - Lister over produksjonstilskudd), * sådd året før

Kultur	2008	2009	2010	2011	2012	2013
VÅRHVETE	5942	4742	4853	6538	7732	5435
HØSTHVETE *	8604	7142	5143	2442	356	2007
BYGG	2431	2779	4434	5009	7445	9783
HAVRE	5032	5466	6137	6624	6038	4338

Faktaarket er skrevet i samarbeid med landbruksforvaltningen i Hobøl, Spydeberg og Askim. Landbrukskontoret HSA er plassert i kommunehuset i Spydeberg, og har kompetanse på landbruk, vilt, miljø, natur og næringsutvikling.

Jordsmonnkart, i valgfri målestokk, finner du på www.skogoglandskap.no/kart/kilden