



I Norges tettsteder, inneklemt blant bebyggelse og veier, finnes det en hel del «øyer av jordbruksareal». Her fra Sarpsborg i Østfold.  
Foto: ©Norge i bilder

## Øyer av jordbruk midt i byen

**81 prosent av Norges befolkning, det vil si omlag 4 230 000 mennesker, bor i en av landets 990 tettsteder. Gjennomsnittlig er 80 prosent av tettstedenes areal brukt til bebyggelse. Inneklemt mellom bebyggelse og infrastruktur finnes imidlertid også om lag 98 km<sup>2</sup>, eller 98 000 dekar, jordbruksareal.**

Noe av dette jordbruksarealet (38 km<sup>2</sup>) ligger i ytterkant av tettstedene, men størstedelen ligger som «øyer» blant bebyggelse og veier (60 km<sup>2</sup>). I denne POP-en skal vi se nærmere på hvordan disse «øyene» fordeler seg.

### KONKURRANSEN OM AREALENE

I Norge, som i resten av verden, er det en stadig konflikt mellom arealer til matproduksjon og arealer til bolig, næring og infrastruktur.

Matproduksjonen er en del av landets strategiske beredskap, og jordvern er dermed nødvendig for matvaresikkerheten. Jordvern er også å ta vare på jordsmonnets funksjon, som flomvern, vann og mineraler og som karbonlager. Å ta vare på jorda betyr dessuten en mulighet for å ta vare på kulturminner og at vi sikrer leveområder for et stort biologisk mangfold. Jorda har også funksjon som genressursbank.

Norske myndigheter har en målsetting om å øke

matproduksjonen i takt med befolkningsveksten. Det er også en målsetting om at omdisponering av dyrka mark skal være mindre enn 4 000 dekar per år innen 2020.

#### **JORDVERN**

Jordvern handler om å sikre dagens befolkning, samt våre etterkommere muligheten til å dyrke egen mat på egen jord. Jordvern handler først og fremst om å sikre jordbruksarealet for varig framtidig matproduksjon, og i størst mulig grad unngå at matjord omdisponeres og tas i bruk til andre formål.

#### **VERDIEN AV JORD DER FOLK BOR**

Fra gammelt av ble byer og tettsteder etablert rundt den beste matjorda. Dette var meningsfullt da det ga kort vei fra jord til bord. I dag resulterer dette i at mye av de beste produksjonsarealene enten allerede er nedbygd, eller kan anses å være under press for nedbygging. Norge har samtidig relativt lite jordbruksareal, den utgjør kun om lag 3 % av det totale landarealet. Den beste jorda er allerede dyrket opp, og Norge har derfor lite dyrkbar jord i reserve, spesielt i klimasoner hvor det er mulig å dyrke matkorn.

Dannelsen av god jordbruksjord tar tusenvis av år og ressursen kan dermed anses som ikke fornybar. En type endring i jordbrukslandskapet som har fått mye oppmerksomhet er gjengroing. Gjengroing betyr at ressursen er tatt ut av produksjon, men matjorda kan tas i bruk igjen ved behov. En annen type endring er nedbygging av jordbruksareal, hvor matjorda er varig borte eller i beste fall svært lite tilgjengelig under betong eller asfalt.

Fortetting innenfor eksisterende tettstedsgrenser har fått mye oppmerksomhet. Målet har vært å begrense at byene brer seg utover. Fortetting er gunstig på mange måter. Med tanke på jordvernet er fortetting spesielt viktig der hvor tettstedene er omkranset av jordbruksareal. Men et ensidig fokus på fortetting gjør samtidig at jordbruksareal som befinner seg inne i tettstedene, fort kan være spesielt utsatt for nedbygging. Dette blir arealer med høy verdi for utbyggere; infrastruktur er lett tilgjengelig og de er enkle å bygge på.

I tillegg til matproduksjon, har den dyrka jorda og kulturlandskapet inne i tettstedene en opplevelsesverdi. Disse arealene bidrar til å fremme befolkningens fysiske og psykiske helse gjennom mulighet for lek, rekreasjon, friluftsliv osv. På lik linje med parker og naturområder, fremstår dyrka jord og kulturlandskap

som tettstedenes «grønne lunger». De gir utsikt fra bebyggelsen og bidrar med leveområder for et rikt dyre- og planteliv.

De siste årene har det vært økende interesse for lokal og kortreist mat. Klimahensyn tilsier også at det er ønskelig med kort avstand fra jord til bord. Mange forbrukere er interessert i å dyrke egen mat, særlig i nærheten av de større byene. Andelslandbruk, parsellhager og urbant landbruk er uttrykk for dette. Eksisterende dyrka jord inne i tettstedene har i denne sammenheng et spesielt potensiale. Men hvor store arealer dreier det seg om? Og hvordan er de fordelt på norske tettsteder? Disse spørsmålene var utgangspunktet for de analysene som presenteres her.

Tettstedenes «øyer av jordbruksareal» er i denne sammenhengen fulldyrka og overflatedyrka jord, samt innmarksbeite som ligger helt innenfor tettstedenes avgrensning. Det vil si at jordene ikke ligger i ytterkantene eller bare delvis innenfor tettstedsgrensen. Disse jordbruksarealene er gjerne omkranset av bebygd areal og samferdsel, og kan oppfattes som «øyer» i et ellers bebygd landskap. Og nettopp fordi disse jordbruksøyene ligger inne i tettstedene, kan arealet anses som spesielt utsatt for å bli brukt til andre formål enn jordbruk.

#### **ANALYSEN AV TETTSTEDENES «ØYER AV JORDBRUKSAREAL»**

For å finne mer ut om tettstedenes «øyer av jordbruksareal», ble datasettene AR5 (Arealressurskart i målestokk 1: 5 000) og Norges tettsteder (definert av SSB), begge fra 2015, koblet sammen. Videre ble det utført geografiske analyser på datamaterialet, for å finne frem til disse «øyene».

AR5 er et detaljert kart som ajourholdes av kommunene og NIBIO. Kartet dekker områder under

#### **FULLDYRKA JORD**

Jordbruksareal som er dyrka til vanlig pløye- dybde, og kan benyttes til åkervekster eller til eng, og som kan fornyes ved pløying.

#### **OVERFLATEDYRKA JORD**

Jordbruksareal som for det meste er rydda og jevna i overflata, slik at maskinell høsting er mulig.

#### **INNMARKSBEITE**

Jordbruksareal som kan benyttes som beite, men som ikke kan høstes maskinelt.



skogsgrensen og gir informasjon om arealressurser. Bebygd areal og jordbruksareal er spesielt prioritert.

Datasettet «Norges tettsteder» ble brukt som tettstedsavgrensing. Datasettet produseres årlig av SSB og består av hussamlinger der det er registrert minst 200 bosatte personer og avstanden mellom husene normalt ikke overstiger 50 meter.

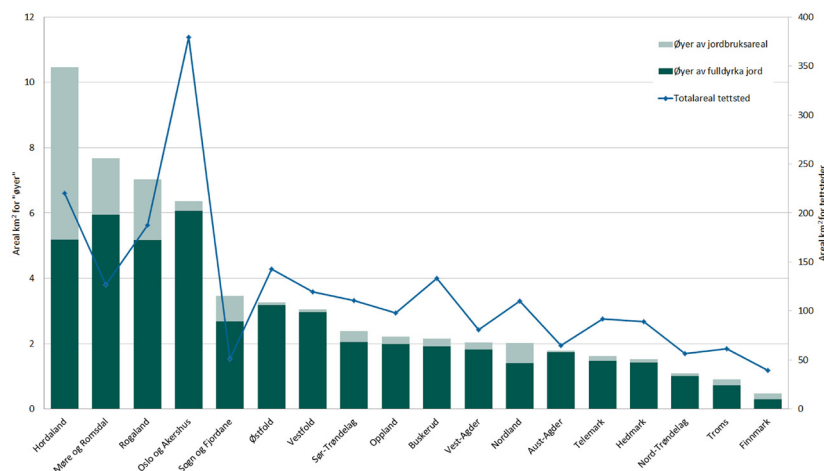
## FYLKESRESULTATER

Totalt dekker tettstedene i Norge et areal på 2 173 km<sup>2</sup>. De største tettstedsarealene finner vi i Oslo/Akershus (382 km<sup>2</sup>), Hordaland (222 km<sup>2</sup>) og Rogaland (188 km<sup>2</sup>).

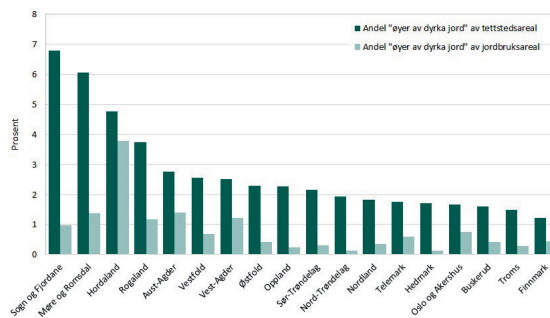
Mengden jordbruksareal som ligger som øyer inne i tettstedene varierer fylkesvis (Figur 1). Hordaland har størst areal med drøye 10 km<sup>2</sup>, mens Finnmark har minst med i underkant av 0,5 km<sup>2</sup>. Møre og Romsdal og Oslo/Akershus har det største arealet med øyer av fulldyrka jord inne i tettstedene. Hordaland skiller seg ut ved at omtrent halve arealet av «øyene» er overflatedyrka jord og innmarksbeite. Også Møre og Romsdal og Rogaland har en relativt stor andel overflatedyrka jord og innmarksbeite innenfor tettsteds grensene. I de andre fylkene er jordbruksarealet innenfor tettstedene i hovedsak fulldyrka jord.

Når vi ser på jordbruksareal i prosent av totalt tettstedsareal har Sogn og Fjordane størst andel med 6,8 prosent (Figur 2). I Møre og Romsdal utgjør «øyene» 6,1 prosent, mens i Hordaland er det 4,8 prosent jordbruksareal innenfor tettstedene.

I både Sogn og Fjordane og Møre og Romsdal utgjør «øyene av jordbruksareal» en relativt liten andel av det totale jordbruksarealet i fylkene. Hordaland skiller seg ut ved at øyarealene utgjør nærmere 4 prosent av det totale jordbruksarealet i fylket.



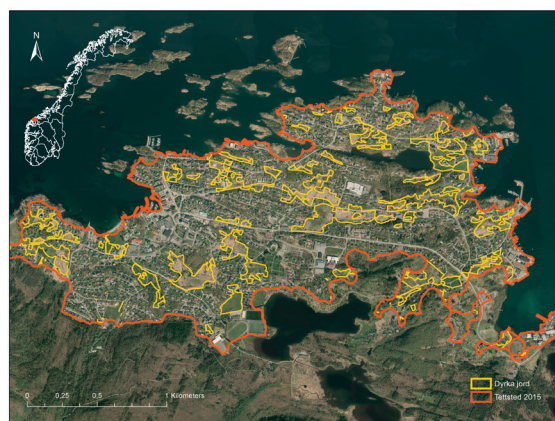
Figur 1. Mengden areal «øyer av jordbruksareal» og «øyer av fulldyrka jord» innenfor tettstedene i de ulike fylkene (stolper), samt totalt areal til tettstedene i hvert fylke (linje).



Figur 2. Prosent «øyer av jordbruksareal» av totalt tettstedsareal i fylkene, samt prosent «øyer av dyrka jord» av totalt jordbruksareal i fylkene.

## TO EKSEMPLER

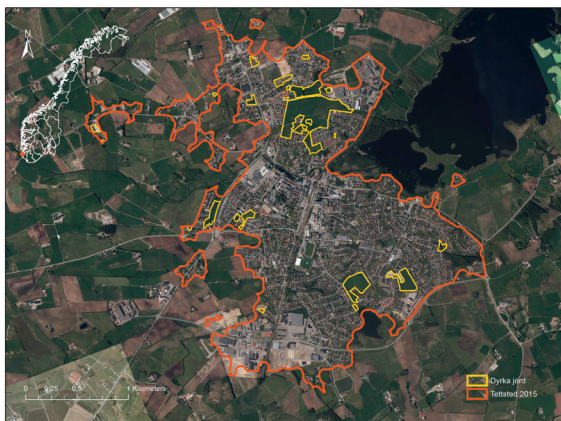
Sula, beliggende rett sør for Ålesund i Møre og Romsdal, tilhører tettstedet Ålesund (Figur 3).



Figur 3. Sula, i Møre og Romsdal, tilhørende samme tettstedsavgrensing som Ålesund. Her befinner jordbruket seg primært inne i tettstedet. Flybilde: ©Norge i bilder

Tettstedet er omkranset av hav, skog og åpen fastmark, med lite potensiale for nydyrking. Det aller meste av jordbruksarealet i området ligger innenfor tettstedsavgrensningen. I dette tilfellet vil nedbygging av

jordbruksarealet inne i tettstedet fører til at jordbruket forsvinner fra området. Tettstedet Ålesund har for øvrig det fjerde største arealet av jordbruk innenfor tettstedene i Norge. Tettstedet Oslo har mest areal med jordbruk, etterfulgt av Fredrikstad/Sarpsborg og Stavanger/Sandnes.



Figur 4. Bryne i Rogaland. Tettstedet er omkranset av jordbruksareal. Flyfoto: ©Norge i bilder

Bryne ligger på Jæren i Rogaland, og er omkranset av jordbruksareal (Figur 4). Jæren er ett av de beste jordbruksområdene i landet. Utvidelse av tettsteds-

avgrensningen vil medføre nedbygging av jordbruksareal, mens videre fortetting inne i tettstedet kan medføre nedbygging av «øyene av jordbruksareal».

#### «ØYER AV JORDBRUKSAREAL» INNE I TETTSTEDENE ER VIKTIGE RESSURSER

Det er viktig å ta vare på jordbruksarealene i Norge for å sikre matproduksjon i dag, og for kommende generasjoner. Denne POP-en har vist at det også inne i tettstedene finnes betydelige jordbruksressurser. Om lag 98 km<sup>2</sup> jordbruksareal finnes innenfor tettsteds grensene i Norge, hvorav 60 km<sup>2</sup> eksisterer som «øyer» mellom bebyggelse og annen infrastruktur. 47 km<sup>2</sup> av disse øyene er fulldyrka jord.

Fortetting innenfor eksisterende tettsteds grenser kan være et godt virkemiddel for å bevare jordbruksareal som ligger i nærheten av tettstedene. Samtidig er det viktig å ivareta godt jordbruksareal innenfor disse grensene, som bidrag til tettstedenes «grønne lunger» og kortreist mat. Her er det med andre ord veldig viktig å se det store bildet når man planlegger arealbruk lokalt. Den aller dårligste løsningen på sikt er antagelig en nedbygging som skjer bit-for-bit, eller jordstykke for jordstykke.



«Øyer av jordbruksareal» inne i tettstedene er risikoutsatt ved fortetting. Ås, Akershus fra 2006 og 2015.

Foto: Oskar Puschnann/©NIBIO

#### FORFATTERE:

Linda Aune-Lundberg

Avd. Landskapsovervåkning NIBIO, linda.aune-lundberg@nibio.no