
NOTAT 2014-7

Arbeidstidsundersøkelse i reindriften

ANNE
STRØM PRESTVIK



NILF

Norsk institutt for
landbruksøkonomisk forskning



NILF utgir en rekke publikasjoner

Årlig utkommer:

- «Driftsgranskingar i jord- og skogbruk»
- «Handbok for driftsplanlegging»
- «Utsyn over norsk landbruk. Tilstand og utviklingstrekk».
- «Mat og industri. Status og utvikling i norsk matindustri».

Resultater fra forskning og utredninger utgis i tre serier:

- «NILF-rapport» – en serie for publisering av forskningsrapporter og resultater fra større utredninger
- «Notat» – en serie for publisering av arbeidsnotater, delrapporter, foredrag m.m. samt sluttrapporter fra mindre prosjekter.
- «Discussion paper» – en serie for publisering av foreløpige resultater (bare internettpublisering).

NILF gir også ut:

- «Merverdiavgiftsnøkkel for landbruket»
- «Kontoplan for landbruksregnskap tilpasset NS 4102»
- Regionale dekningsbidragskalkylar.

NILF er sekretariat for Budsjettnemnda for jordbruket som årlig gir ut:

- «Totalkalkylen for jordbruket» (Jordbrukets totalregnskap og budsjett)
- «Referansebruksberegninger»
- «Resultatkontroll for gjennomføringen av landbrukspolitikken»
- «Volum- og prisindeksar for jordbruket» som ligger på:

<http://www.nilf.no/PolitikkOkonomi/Nn/VolumPrisIndeksar.shtml>

NOTAT 2014-7

Arbeidstidsundersøkelse i reindriften

Anne Strøm Prestvik



NILF

Norsk institutt for
landbruksøkonomisk forskning

Serie	Notat
Redaktør	Sjur Spildo Prestegard
Tittel	Arbeidstidsundersøkelse i reindriften
Forfatter	Anne Strøm Prestvik
Prosjekt	Arbeidsforbruk i reindriftsnæringen (A922)
Utgiver	Norsk institutt for landbruksøkonomisk forskning (NILF)
Utgiversted	Oslo
Utgivningsår	2014
Antall sider	25
ISBN	978-82-7077-883-6
ISSN	0805-9691
Emneord	Reindrift, arbeidsforbruk, spørreundersøkelse, siidaandel, kvinner i reindriften

Litt om NILF

- Forskning og utredning angående landbrukspolitikk, matvaresektor og -marked, foretaksøkonomi, nærings- og bygdeutvikling.
- Utarbeider nærings- og foretaksøkonomisk dokumentasjon innen landbruket; dette omfatter bl.a. sekretariatsarbeidet for Budsjettnemnda for jordbruket og de årlige driftsgranskingene i jord- og skogbruk.
- Utvikler hjelpemidler for driftsplanlegging og regnskapsføring.
- Finansieres av Landbruks- og matdepartementet, Norges forskningsråd og gjennom oppdrag for offentlig og privat sektor.
- Hovedkontor i Oslo og distriktskontor i Bergen, Trondheim og Bodø.

Forord

Høsten 2011 fikk NILF forespørsel om å lage og utføre en ny arbeidstidsundersøkelse i reindriften. Formålet med en ny arbeidstidsundersøkelse var å fornye datagrunnlaget for beregningen av antall årsverk i reindriften. Den gjeldende beregningen av årsverk i reindriften var basert på en undersøkelse gjort i 1987-1989, og Økonomisk utvalg for reindriften ønsket seg et nyere tallmateriale for denne beregningen. Dette notatet beskriver utførelsen av en ny arbeidstidsundersøkelse, presenterer resultater og en ny beregning av årsverk i reindriften. Undersøkelsen baserte seg på spørreskjema som ble sendt ut til alle siidaandelsinnehavere. Utførelsen av spørreundersøkelsen har skjedd i samarbeid med Reindrifftsforvaltningen, som har levert e-postadresser og postadresser. Både ansatte i Reindrifftsforvaltningen og styret i Norske Reindriftssamers Landsforbund har sett på og kommet med forslag til utformingen av spørreskjemaet. Utvalgte siidaandelsinnehavere i alle reinbeiteområdene bidro også til å kvalitetssikre spørreskjemaet og bidro med informasjon som ble brukt i analysen av resultatene. Gøril Føleide i Reindrifftsforvaltningen har bidratt med tallgrunnlag og hjelp til ny beregning av årsverk i reindriften. Agnar Hegrenes, Arnstein Øvrum og Lars Johan Rustad i NILF har også bidratt til analyse og beregninger og ellers gitt nyttige innspill til notatet.

Oslo, mars 2014
Inger-Anne Ravlum
Direktør

Innhold

1	INNLEDNING.....	1
1.1	Definisjoner og begrep.....	1
1.1.1	Siidaandel.....	1
1.1.2	Arbeidsforbruk i reindrift.....	1
1.1.3	Arbeidsforbruk i binæringer.....	2
1.1.4	Typer arbeid og sesongvariasjon.....	2
1.2	Utvalg.....	2
1.3	Metode.....	3
2	RESULTATER.....	5
2.1	Svarprosent og statistisk betydning.....	5
2.1.1	Drift av andelen og sysselsetting.....	6
2.1.2	Reintall.....	9
2.2	Fordeling i reinbeiteområdene.....	9
2.3	Arbeidstidsforbruk.....	11
2.3.1	Avkortning til maksimum 4000 arbeidstimer på innehaver.....	12
2.3.2	Total arbeidstid.....	13
2.4	Annen sysselsetting og inntekt.....	14
3	BEREGNING AV ÅRSVERK I REINDRIFTEN.....	17
3.1	Enkel regresjon.....	17
3.2	Beregning av arbeidstid i reindriften.....	18
3.3	Kvinnens arbeidstid.....	20
4	SAMMENDRAG OG KONKLUSJONER.....	23

1 Innledning

Dagens metode for beregning av arbeidsforbruket i reindriften bygger på en utvalgsundersøkelse basert på registrerte arbeidsregnskap fra 1987 til 1989. Den dannet grunnlaget for en modell for beregning av totale årsverk i reindriftsnæringen, hvor det tas hensyn til antall siidaandeler, reintall, utøvers alder, driftsforhold, antall siidaandeler i sommer- og vintersiida og tilgangen på familiearbeidskraft.

Reindriftsnæringen har utviklet seg mye siden 1989, og det er behov for å dokumentere hva utviklingen har betydd for arbeidsforbruket. Metoden en har skaper variasjoner mellom reinbeiteområdene som kan synes urimelig. Videre er det påpekt behov for et materiale som i sterkere grad synliggjør kvinnenens arbeidsinnsats.

NILF fikk i oppgave å gjennomføre en ny arbeidstidsundersøkelse i reindriften. En ny undersøkelse ble gjennomført ved hjelp av et spørreskjema. Undersøkelsen tar hensyn til den utvikling som har skjedd i reindriften og bidrar med et datagrunnlag som bedre reflekterer dagens reindriftsnæring slik at arbeidsforbruket kan beregnes mer nøyaktig. Dyretall har vært stabilt i de fleste områder. Endringer i driften, ofte som en konsekvens av arealinngrep og rovvilt kan ha større innvirkning på arbeidsforbruk. Økt mekanisering har også bidratt til å endre driften. To andre forhold som ikke ble tatt med i arbeidsregnskapene fra 1987–1989 skal også belyses. I dag har en stor andel siidaandelsinnehavere lønns- og/eller næringsinntekt utenom reindrifta. Den nye undersøkelsen kan bidra til å forstå hvordan dette påvirker arbeidsinnsatsen i reindriften. Videre er det et uttalt ønske om et datagrunnlag som også synliggjør *hvem* som gjennomfører arbeidet slik at det blir mulig å si noe om kjønnsfordelingen på arbeidsinnsatsen i reindriften.

1.1 Definisjoner og begrep

1.1.1 Siidaandel

I samisk reindriftsområde er det bare personer som har rett til reinmerke, jf. reindriftsloven § 32, som har rett til å eie rein. Det er et vilkår for å eie rein at reinen inngår i en siidaandel eller sideordnet rekrutteringsandel. Med siidaandel forstås en familiegruppe eller enkeltperson som er del av en siida, og som driver reindrift under ledelse av en person eller av ektefeller eller samboere i fellesskap. Ansvarlig leder av siidaandelen bestemmer hvem som får eie rein i andelen og vedkommendes reintall. Lederen av siidaandelen er hovedinformanten i prosjektets undersøkelse. Lederen av en siidaandel er også kalt siidaandelsinnehaver.

1.1.2 Arbeidsforbruk i reindrift

Siidaandelsinnehaver eier i gjennomsnitt 65 prosent av reinen som inngår i siidaandelen (Totalregnskap for reindriftsnæringen 2011), og bidrar med mer enn $\frac{3}{4}$ av total arbeidsinnsats ifølge tidligere undersøkelse om arbeidsforbruk (Kosmo og Bye, 1991). Andre reineiere i siidaandelen kan bidra med en svært varierende arbeidsinnsats, her kan det være store forskjeller både innad og mellom områdene. Fordi det er vanskelig å etablere nye siidaandeler velger noen, særlig unge reineiere, å drive reindrift innenfor en allerede etablert siidaandel og kan dermed bidra med betraktelig arbeidsinnsats. Andre medlemmer av siidaandelen kan bidra svært lite, og dette kan ha en sammenheng med annen sysselsetting. Innehavers eventuelle

andre arbeidsforhold utenom reindriften kan også påvirke arbeidsinnsatsen i siidaandelen. I tillegg til medlemmene av siidaandelen og andre familiemedlemmer er innleid hjelp også en betraktelig bidragsyter i arbeidsinnsatsen.

1.1.3 Arbeidsforbruk i binæringer

Duodji, jakt, fiske, bærplukking og lignende er integrert i den samiske reindriften (Totalregnskap for reindriftsnæringen 2011). Særlig duodji er tradisjonelt kvinnens arbeid, og salg av vare kan være en viktig binæringsinntekt. Inkludert her er også turisme og lærings- og omsorgsbaserte tjenester. I forrige arbeidsforbruksundersøkelse ble noe av dette registrert som «annet arbeid med driftsmidler». Ved å spesifisere at binæringen er en del av reindriften kan totalt arbeidsforbruk øke og kvinners arbeidsinnsats blir bedre belyst.

1.1.4 Typer arbeid og sesongvariasjon

Arbeid med reinen er den typen arbeid som krever mest tid (Kosmo og Bye, 1991). Denne typen arbeid innebærer vokting, merking, flytting, slakt og skilling. Hvor mye tid dette arbeidet krever kommer særlig an på reintall og driftsform. Arbeidet varierer med sesongen og har topper særlig ved vårflytting og kalving, merking, slakt og skilling. I disse toppene viste den forrige arbeidsundersøkelsen at innehaver kan ha mer enn 60 arbeidstimer i uka i Finnmark. Innleid hjelp blir i hovedsak brukt til arbeid med reinen og er trolig sesongbasert.

Arbeid med driftsmidler innebærer vedlikehold og bygging av gjerder og anlegg, vedlikehold av maskiner og andre redskaper. Det er arbeid med gjerder som tar mest tid, dernest arbeid med maskiner og redskaper. I annet arbeid med driftsmidler er det tradisjonelt kvinner som bidrar mest i form av sitt arbeid med blant annet syng og reparasjoner av arbeidsutstyr med mer.

I forrige arbeidstidsundersøkelse var «venting» en egen kategori for å løse problemet med tid som ble brukt i beredskap. Denne tiden kan beskrives som hvilende vakt og informantene registrerte alle timer i venting. I analysen ble 1/5 av tida brukt på venting regnet som effektive arbeidstid.

Annet arbeid knyttet til reindriften kan være administrasjon, kurs, verv, reising, og lignende og utgjorde i gjennomsnitt 10–20 prosent av totalt arbeidsforbruk i 1987/88.

1.2 Utvalg

Utvalget består av alle siidaandeler i Norge med sine respektive innehavere som hovedinformant. Reindriftsforvaltningen har et register over disse og etter å ha søkt om innsyn i dette registeret mottok NILF 548 adresser eller e-postadresser fra Reindriftsforvaltningen. 536 spørreskjema ble sendt ut, og differensen er dødsbo og annet som det ikke vil være relevant å hente inn informasjon fra. Første omgang med spørreundersøkelse startet i juli 2012 der det kom inn totalt 74 svar. Av disse var det kun 50 svar som var komplette nok til å brukes i analysen. Den dårlige svarprosenten gjorde at det ble besluttet å sende ut påminnelser til mottakere med e-postadresse og sende ut spørreskjema på nytt til de med postadresse. Undersøkelsen ble avsluttet i februar 2013 og den nye runden ga 54 svar. Til sammen er det 88 svar (17 %) som er brukbare i analysen.

Den lave svarprosenten gjør resultatene fra analysen mindre sikker enn om en større andel av siidaandelene hadde svart. Særlig er det en utfordring med en stor andel svar som ikke kan brukes i analysen. Svarene ser ut til å være likt fordelt mellom områdene, men det er få svar fra kvinnelige siidaandeler og en noe høyere andel svar fra felles siidaandeler.

1.3 Metode

Det ble laget både et elektronisk spørreskjema og et spørreskjema på papir med de samme spørsmålene. Før utsendelse fikk ansatte i reindriftsforvaltningen mulighet til å gå igjennom spørreskjemaet. I tillegg ble spørreskjemaet testet på minst to reineiere i hvert reinområde, enten ansikt til ansikt eller per telefon. Styret i Norske Reindriftssamers Landsforbund fikk også mulighet til å se på spørreskjemaet og komme med kommentarer før utsendelsen. Testingen avdekket noen uklarheter og manglende alternativ i spørsmål og overflødige spørsmål som ble rettet opp før spørreskjemaet ble sendt ut.

Det elektroniske spørreskjemaet ble sendt ut til 217 siidaandelsinnehavere per e-post 16. juli 2012. Siste påminnelse om undersøkelsen ble sent elektronisk i januar 2013. Selve e-posten var et informasjonsskriv om formålet med undersøkelsen, kontaktperson i NILF og med en lenke til det elektroniske spørreskjemaet. Mottakerne fikk vite at svarfristen var 1. september 2012, men spørreundersøkelsen var i realiteten åpen til 9. september 2012. Den nye runden startet i desember 2012 og spørreundersøkelsen ble stengt i mars 2013.

En av de oppgitte e-postadressene var til en regnskapsfører som ikke drev med reindrift. Vi tror at en av hans kunder har oppgitt hans e-postadresse som sin, men klarte ikke å finne ut hvem.

Spørreskjemaet på papir ble utformet omtrent som det elektroniske. I adresselisten fra Reindriftsforvaltningen var det adresser til siidaandelsinnehavere som ikke har e-postadresse. Det ble sendt per post til 319 siidaandelsinnehavere 17. juli 2012. Med spørreskjemaet på papir fulgte en ferdigfrankert svarkonvolutt. I følgebrevet til spørreskjemaet var det oppgitt en lenke slik at mottakeren hadde mulighet til å svare på nettet. Tre mottakere valgte å gjøre dette og en av dem svarte nei på første spørsmål og ble dermed et ikke-svar. I tillegg kom det inn 22 svar på papir. Tre av disse besvarelsene var ikke komplette og et svar kom fra et tamreinlag. Mottakerne av spørreskjemaet på papir fikk ingen påminnelser om å svare på og sende inn spørreskjemaet.

Den lave svarprosenten gjorde at det ble besluttet å forlenge spørreundersøkelsen ut året 2012 og til begynnelsen av 2013. Den elektroniske spørreundersøkelsen ble i desember sendt ut igjen til siidaandelshaverne med oppgitt e-postadresse som ikke allerede hadde svart. En påminnelse ble sendt ut senere til de som fortsatt ikke hadde svart. Da undersøkelsen ble stengt i mars 2013 var det kommet inn 14 nye svar.

Det ble også sendt ut spørreskjema per post i desember 2012 til alle med post-adresse, unntatt de som allerede hadde svart og oppgitt sin adresse. En påminnelse ble sendt ut i januar 2013. Det kom inn 36 nye svar per post.

I spørreskjemaet ble siidaandelsinnehaveren bedt om å tenke igjennom det siste driftsåret, fra omkring 1. april 2011 til 31. mars 2012. I denne perioden har de fleste andelsinnehavere flyttet reinen fra vinterbeite til kalvingsområdet, videre til sommerbeitet, slaktet en eller to omganger på høsten og flyttet reinen tilbake til vinterbeitet. Spørreskjemaet spurte om hvor mange timer andelsinnehaveren hadde brukt på en rekke aktiviteter knyttet til reindrift. Tabell 1.1 viser hva innehaver måtte fylle ut. I tillegg til seg selv ble andelsinnehaveren bedt om å estimere hvor mange timer ektefelle/samboer, barn og voksne med rein i siidaandelen og andre utenfor siidaen hadde brukt på de samme aktivitetene det siste driftsåret.

I tillegg ble det spurt etter en del informasjon om siidaandelsinnehaveren og eventuell ektefelle/samboer og andre reineiere i siidaandelen som kan påvirke total arbeidstidsbruk i siidaandelen. Denne informasjonen er listet opp i tabell 1.2.

Tabell 1.1 Spørsmål om tidsbruk

Tenk igjennom forrige driftsår, fra ca. 1. april 2011 til ca. 31. mars 2012. Hvor mange timer brukte du totalt i løpet av driftsåret på følgende gjøremål? Skriv 0 hvis du ikke har brukt noe tid på for eksempel gjerder.

*Venting og beredskap er tid du ikke bruker direkte på reindrift men som du likevel ikke disponerer fritt fordi du for eksempel har gjeteruke i fjellet.

Gjeting og ettersyn		timer
Merking, inkludert samling til dette		timer
Flytting, inkludert samling til dette		timer
Slakting og skilling, inkludert samling til dette		timer
Venting/beredskap*		timer
Vinterføring		timer
Arbeide med gjerder		timer
Arbeide med bygninger		timer
Arbeide med kjøretøy og annet utstyr		timer
Administrasjon, planlegging, organisering, innkjøp, papirarbeid, ol.		timer
Duodji, fiske, bærplukking og lignende for eget bruk		timer
Verv og arbeidsoppgaver for siidaen, distriktet eller området		timer
Arbeide med slede/arbeidsrein		timer
Annet arbeid med reinen		timer

Hvis du brukte timer på «annet arbeid med reinen,» kan du skrive kort under hva dette arbeidet var.

Tabell 1.2 Andre variabler i spørreskjema

- Reinbeiteområde
- Delt eierskap til siidaandelen med ektefelle/samboer
- Andelsinnehaverens stillingsprosent eller antall timer som selvstendig næringsdrivende i næring utenom tradisjonell reindrift
- Ektefelle/samboers stillingsprosent eller antall timer som selvstendig næringsdrivende i næring utenom tradisjonell reindrift
- Kjønn, alder og reintall på alle medlemmer av siidaandelen
- Totalt reintall i siidaandelen og innehavers andel i prosent
- Antall siidaandeler i sommer- og vintersiidaen
- Totalt reintall i sommer- og vintersiidaen
- Egen bukeslakt før brunsten
- Tidsbruk siste driftsår sammenlignet med normalår og hva det eventuelt ble brukt mer/mindre tid på
- Kjøretøy som siidaandelen bruker i sin reindrift
- Metode for å flytte reinen mellom beiter

2 Resultater

2.1 Svarprosent og statistisk betydning

Av totalt 125 svar var det 88 svar som var komplette nok til å brukes i analysen. Den geografiske fordelingen på svarene er presentert i tabell 3. Det ble i alt sendt ut 538 spørreskjema, mens det i 2010/2011 var 542 siidaandeler. Differensen er dødsbo som det ikke ble sendt spørreskjema til.

Tabell 2.1 Svarprosent

Utsendte spørreskjema per e-post	219
Elektroniske svar	62
Svarprosent elektronisk	28,3 %
Utsendte spørreskjema per post	319
Innkomne svar på papir	60
Innkomne svar elektronisk	6
Totalt antall svar postutsendelse	66
Svarprosent per post	18,8 %
Totalt antall svar	125
Total svarprosent	23,3 %
Totalt brukbare svar	88
Prosent brukbare svar	16,5 %
Tamreinlag	1
Ikke komplette svar	32
Ikke-deltakere	7
Sum	40

Hvis vi antar at populasjonen er 553 som var antall siidaandeler i 2011, vil 88 svar gi en svarprosent på 16, altså litt lavere enn når man regner utfra det antallet som fikk mulighet til å svare. Dette er en lav svarprosent, og usikkerheten i resultatene fra svarene blir dermed stor. Det er dessverre ikke uvanlig at svarprosenten på post- og e-postundersøkelser blir lav.

Tabell 2.2 Geografisk svarfordeling

Reinbeiteområde	Antall siidaandeler (2011)	Antall brukbare svar (prosent)
Polmak/Varanger	45	9 (20)
Karasjok	133	11 (8)
Vest-Finnmark	214	43 (20)
Troms	48	9 (19)
Nordland	44	5 (11)
Nord-Trøndelag	39	6 (15)
Sør-Trøndelag, Hedmark og Trollheimen	30	5 (17)
Totalt	553	88 (16)

Merk at i tabellen over er summen av brukbare svar 88, men tre andelsinnehavere oppga at de hadde reinbeite i to reinbeiteområder. Tamreinlaget kommer ikke med i analysen sammen med de andre siidaandelene fordi disse blir organisert annerledes. De fleste av de som ikke fylte ut hele spørreskjemaet hadde fylt ut de første spørsmålene, men ikke fylt ut timeforbruket hverken for seg selv eller andre. Å sette et tall for timer brukt på reindrift forrige driftsår er nok både tidkrevende og vanskelig for mange og hovedårsaken til den lave svarprosenten.

2.1.1 Drift av andelen og sysselsetting

Ut av de 88 svarende var det 34 (38 %) som drev siidaandelen sammen med sin ektefelle/samboer. I 2011 var 26,2 prosent av det totale antall innehavere felles, altså har en litt høyere andel svart på spørreundersøkelsen. Her kan det imidlertid være mye usikkerhet fordi det ikke var klart definert hva det vil si å lede siidaandelen sammen med ektefelle/samboer. Selv om andelen formelt tilhører den ene parten kan innehaveren ha svart at andelen er delt med ektefelle/samboer fordi han eller hun bidrar med mye arbeid. Av de svarende andelsinnehaverne var 13 kvinner og 5 av dem ledet andelen sammen med sin ektefelle/samboer og 8 (9 %) ledet andelen alene. I 2011 var 22,8 prosent av siidaandelsinnehaverne kvinner, så en lavere andel kvinnelige innehavere har svart på undersøkelsen.

Tabell 2.3 visere kjønn og sysselsetting for svarende innehavere unntatt de som leder andelen sammen med ektefelle/samboer. Den klart største andelen driver på heltid i reindriften.

Tabell 2.3 Kjønn og sysselsetting av siidaandelsinnehaver

	Alle	Kvinner	Menn
Andelsinnehavere (alene)	54	8	46
Jobber heltid med rein	45	4	41
Jobber deltid med rein	5	1	4
Har fulltids jobb utenfor	2	2	0
Har deltidsjobb utenfor	5	2	3
Driver annen næring på heltid	2	2	0
Driver annen næring på deltid	4	1	4
Annet (pensjonist/student/ol.)	8	1	7

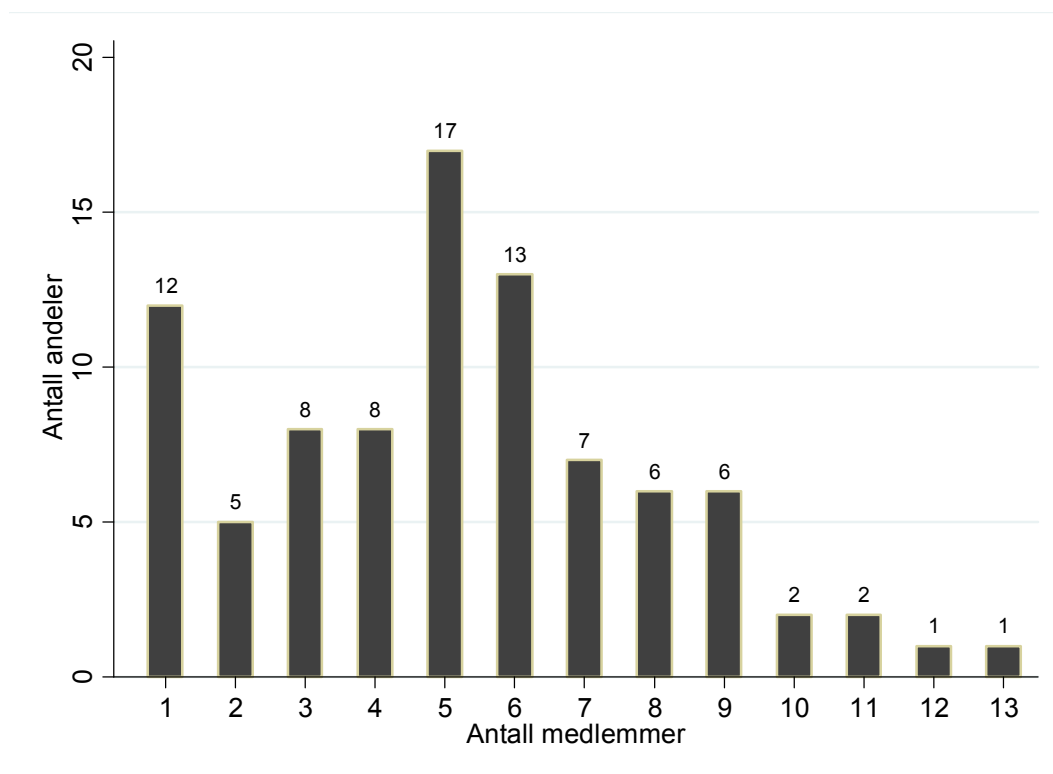
Tabell 2.3 viser hvilken sysselsetting innehavere oppgir at de har, kun for de som driver andelen alene. Svarende kan ha krysset av på flere alternativ, altså kan noen jobbe både deltid med rein og deltid utenfor. Ikke overraskende jobber størst andel (83 %) av innehavere heltid med rein. Det er en mye større andel menn som jobber fulltid med rein enn kvinner. Av de 8 svarende kvinnelige innehaverne er det bare 4 som jobber fulltid med rein. Femten av de svarende innehaverne (28 %) har i tillegg til at de jobber heltid eller deltid med rein krysset av på ett annet alternativ. To av de kvinnelige innehaverne som jobber fulltid utenfor reindriften har ektefelle/samboere som jobber fulltid med rein. 24 (44 %) av de som driver siidaandelen alene har ektefelle/samboer med lønns- eller næringsinntekt utenfra reindrift. Dette inkluderer foredling og salg av reinkjøtt og andre varer med nær tilknytning til reindriften.

Tabell 2.4 Kjønn og sysselsetting i felles siidaandel

34 andeler drives sammen	Antall personer	Kvinner	Menn
Felles andel (med ektefelle/samboer)	68	34	34
Jobber heltid med rein	39	7	32
Jobber deltid med rein	17	15	2
Har fulltids jobb utenfor	14	13	1
Har deltidsjobb utenfor	5	5	0
Driver annen næring på heltid	5	4	1
Driver annen næring på deltid	9	5	4
Annet (pensjonist/student/ol.)	6	0	6

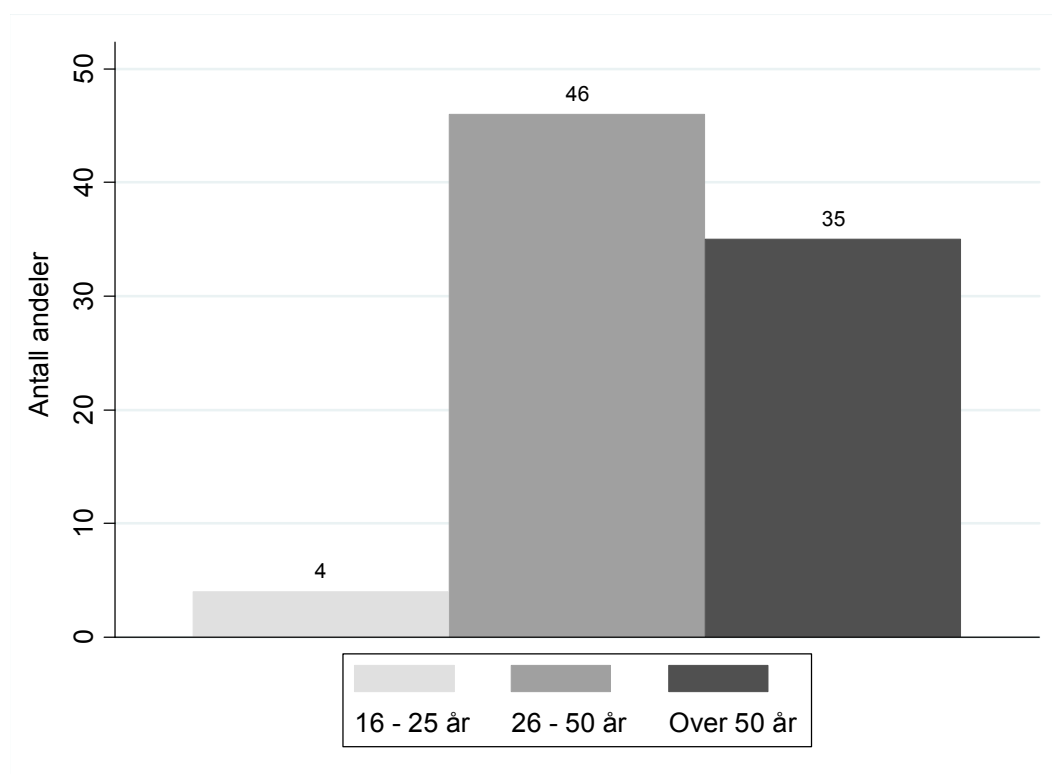
Tabell 2.4 viser sysselsetting for innehavere som har felles andel. Også her er det en mye større andel menn enn kvinner som jobber fulltid med rein. I 7 andeler jobber begge parter heltid med rein. I 23 andeler jobber den ene parten fulltid med rein mens den andre parten jobber fulltid eller deltid enten som ansatt eller selvstendig næringsdrivende. Totalt blant de 88 svarende andelene har 63 av dem (72 %) lønns- eller næringsinntekt utenom reindriften, enten gjennom innehaver eller ektefelle/samboer eller begge.

Figur 2.1 viser antall reineiere i siidaandelene, inkludert innehaver. Gjennomsnittet er 5 medlemmer, men det er en ganske stor andel (14 prosent) som bare består av innehaver. I 6 andeler er det 10 eller flere medlemmer.



Figur 2.1 Antall medlemmer i siidaandelen, inkludert innehaver

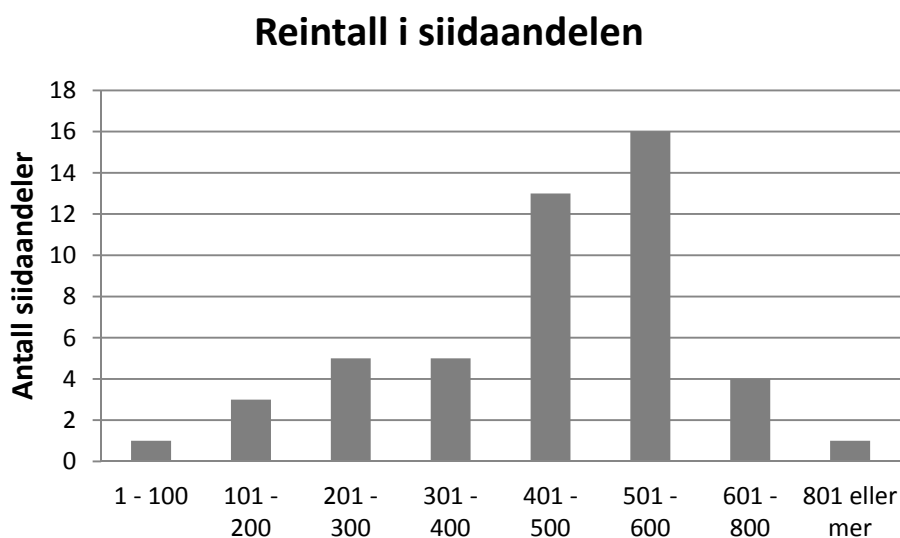
Figur 2.2 viser aldersfordelingen på de svarende andelsinnehavere. Mer enn halvparten av de svarende er i aldersgruppen 26–50 år, men det er også en betydelig andel innehavere (40 %) som er over 50 år.



Figur 2.2 Aldersfordeling, innehaver

2.1.2 Reintall

38 av de svarende oppgir at ektefelle/samboer også har rein i siidaandelen. Når ektefelle/samboers reintall er relativt høyt, over 200, leder de aller fleste (10 av 12) siidaandelen sammen. Ingen ektefelle/samboer har reintall over 500, mens 12 innehavere oppgir at de har mer enn 500 rein. 21 svarende oppga at de har ektefelle/samboer ikke har rein i siidaandelen, 3 kvinnelige og 18 mannlige innehavere. Ektefelle/samboer uten rein i siidaandelen kan likevel jobbe heltid (2 svarende) eller deltid (4 svarende) med rein.



Figur 2.3 Fordeling reintall

2.2 Fordeling i reinbeiteområdene

Dataene fra spørreskjemaene kan deles inn etter reinbeiteområder. Tabell 2.5 og 2.6 viser hvordan fordelingen er mellom områdene for flere variabler. I radene sammenlignes fordeling utfra svar på spørreundersøkelsen og utfra hele reindriften. Det er stor variasjon i antall andeler og svar fra område til område. Gjennomsnittlig reintall i andelene som svarte på spørreundersøkelsen, ser ut til å være veldig nære populasjonen. Dessverre stemte ikke dataene fra spørreskjema om antall andeler i sommer- og vintersiida overens med dataene til reindriftsforvaltningen over samme fordeling.

Tabell 2.5 Antall siidaandeler, reintall og siidaer etter område

Område	Antall siidandeler		Reintall i siidaandel		Antall andeler i siida	
	Antall svar	2011	Spørreundersøkelse	2011	Sommer-siida	Vinter-siida
Polmak/Varanger	9	45	644	631	7,9	7,1
Karasjok	12	133	513	458	9,7	7,3
Vest-Finnmark	43	214	462	449	7,5	6,0
Troms	9	48	306	244	5,8	4,2
Nordland	7	44	310	330	2,4	2,4
Nord-Trøndelag	6	39	400	347	6,3	5,7
Sør-Trøndelag, Hedmark og Trollheimen	5	30	430	461	7,2	9
Alle/gjennomsnitt	88	553	456	429	Ikke sammenlignbart med andre data	

Tabell 2.6 fordeler også variabler fra spørreskjema etter område og sammenligner med hele populasjonen. De som har svart på spørreundersøkelsen, har i gjennomsnitt flere reineiere i siidaandelen enn i populasjonen. Det er en lavere andel kvinnelige andeler som har svart på undersøkelsen enn det finnes i reindriften. Den geografiske fordelingen av svar fra kvinnelige innehaver er svært skjev. I Karasjok og Sør-Trøndelag, Hedmark og Trollheimen var henholdsvis 25 og 20 prosent av svarene fra kvinnelige innehavere, mens det i flere områder var ingen kvinnelige innehavere som svarte. Derimot er svar fra andel felles andeler overrepresentert i mange områder og i gjennomsnitt utgjør de nesten 40 prosent av svarene.

Tabell 2.6 Reineiere i andel, kvinnelige innehavere og felles andeler etter område

Område	Gjennomsnittlig antall reineiere i siidaandelen		Andel (%) kvinnelige siidaandelsinnehavere		Andel (%) andeler som drives sammen	
	Spørreundersøkelse	2011	Spørreundersøkelse		Spørreundersøkelse	
			% (andel svar)	2011 %	%	2011 %
Polmak/Varanger	4,4	2,6	0	19	33	20
Karasjok	3,4	2,6	25	11	17	22
Vest-Finnmark	5,0	4,7	9	9	49	36
Troms	2,7	1,4	1	19	33	27
Nordland	4,0	2,7	0	16	14	18
Nord-Trøndelag	2,8	2,8	0	13	50	28
Sør-Trøndelag, Hedmark og Trollheimen	3,6	2,3	20	23	40	13
Alle	4,2	3,3	8	14	39	26

2.3 Arbeidstidsforbruk

Totalt arbeidstidsforbruk er beregnet ved at de anslåtte timer for de forskjellige arbeidsoppgavene brukt av innehaver, ektefelle, andre med og uten rein blir summert. Tabell 2.7–2.9 presenterer gjennomsnittlig arbeidstidsforbruk inndelt etter oppgave og hvem som har utført oppgaven.

Tabell 2.7 Arbeidstid fordelt på forskjellige oppgaver, innehaver. Timer

Type arbeid	Alle	Kvinner	Menn
Gjeting og ettersyn	1 157	538	1 265
Merking	168	234	178
Flytting	225	103	246
Slakting og skilling	160	121	167
Venting/beredskap	22	5	26
Vinterfôring	115	98	118
Arbeid med gjerder	100	60	107
Arbeid med bygninger	52	15	58
Arbeid med kjøretøy og annet utstyr	60	22	67
Administrasjon og lignende	128	186	118
Duodji, fiske, bærplukking ol.	75	93	71
Verv	89	63	94
Arbeid med slede/arbeidsrein	26	21	27
Annet arbeid med reinen	65	10	75

Innehaver har det høyeste arbeidstidsforbruket på alle oppgaver. Ektefeller/samboere bidrar relativt mye til administrasjon og duodji og lignende. Andre reineiere i andelen og andre uten rein bidrar mest til gjeting og ettersyn og merking. Barna i andelen bidrar mer enn andre reineiere.

Tabell 2.8 Arbeidstid fordelt på forskjellige oppgaver, ektefelle/samboer. Timer

Type arbeid	Alle (70)	Kvinner (59)	Menn (11)
Gjeting og ettersyn	147	111	341
Merking	100	95	131
Flytting	60	57	74
Slakting og skilling	59	48	115
Venting/beredskap	11	13	6
Vinterfôring	24	25	20
Arbeid med gjerder	15	10	45
Arbeid med bygninger	28	25	43
Arbeid med kjøretøy og annet utstyr	40	39	43
Administrasjon og lignende	77	87	22
Duodji, fiske, bærplukking ol.	92	102	38
Verv	20	19	25
Arbeid med slede/arbeidsrein	10	6	32
Annet arbeid med reinen	24	22	35

Som i den forrige arbeidstidsundersøkelsen ble timer brukt på venting/beredskap redusert i beregningen av arbeidstid. Tid brukt til venting eller i beredskap er en mellomting mellom arbeid og fritid. Man arbeider ikke direkte, men kan heller ikke disponere tiden fritt som man normalt kan i fritiden. Det kom fram i både testingen av spørreskjemaet og i svarene fra spørreundersøkelsen at veldig mange rapporterer at de bruker en stor andel av timene i døgnet i beredskap, noe som er urimelig å definere som arbeidstid. Arbeidstid brukt på venting/beredskap er definert som 5 prosent av rapporterte timer og er rapportert i tabell 2.7–2.9.

Tabell 2.9 Arbeidstid fordelt for forskjellige oppgaver, andre. Timer

Type arbeid	Andre medlemmer (21)	Barn (51)	Andre uten rein (37)
Gjeting og ettersyn	131	362	34
Merking	82	137	42
Flytting	43	112	31
Slakting og skilling	49	114	53
Venting/beredskap	4	7	1
Vinterfôring	14	22	10
Arbeid med gjerder	26	38	10
Arbeid med bygninger	7	18	16
Arbeid med kjøretøy og annet utstyr	11	47	15
Administrasjon og lignende	2	21	5
Duodji, fiske, bærplukking ol.	21	46	6
Arbeid med slede/arbeidsrein	9	17	3
Annet arbeid med reinen	6	14	4

2.3.1 Avkortning til maksimum 4000 arbeidstimer på innehaver

I 15 siidaandeler oppga innehaver over 4 000 arbeidstimer på seg selv. I noen av tilfellene ble summen av disse mer enn det finnes timer i døgnet. Da har den svarende i så fall talt noen timer to ganger. Oppgaven «venting/beredskap» er vanskelig å beregne. For at denne ikke skal være overvurdert ble noen ekstremverdier endret. En hadde for eksempel oppgitt 8 760 timer til dette. Dette tilsvarer 24 timer per døgn hele året. Annet arbeid må da være utført samtidig, og svareren har da misforstått spørsmålet.

Tabell 2.7 viser arbeidstid for innehaverne med over 4 000 timer i løpet av et år. Det ble besluttet å sette alle disse observasjonene til 4 000 timer. Mange reindriftsutøvere bruker nok mye tid både på fysisk arbeid, til planlegging og annet. Det er begrenset hvor mye tid en person kan jobbe, selv når arbeidet er en livsstil. En avkortning i timer ble kun gjort for innehaver med registrert antall timer over 4 000.

Tabell 2.10 Innehavers arbeidstid over 4000 timer

Total arbeidstid	Innehaver	Ektefelle	Andre i siidaandel	Barn	Andre uten rein
14 295	6 070	435	2 342	5 296	152
11 746	6 226	2 170	413	2 938	-
10 469	7 583	617	1 270	-	-
8 322	4 885	2 352	661	284	140
7 342	6 097	525	720	-	-
7 048	7 048	-	-	-	-
7 000	7 000	-	-	-	-
6 955	6 955	-	-	-	-
6 335	5 000	1 260	-	-	-
5 985	4 129	855	448	538	-
5 978	5 080	888	-	-	-
5 928	4 389	1 170	180	-	114
5 349	5 212	-	-	-	129
5 070	5 070	-	-	-	-
5 043	4 528	207	-	309	-

2.3.2 Total arbeidstid

Tabell 2.11 viser gjennomsnittlig arbeidstid for innehaver og ektefelle/samboer, delt opp i kjønn. Kvinnelige innehavere og ektefelle/samboer har i gjennomsnitt et lavere arbeidstidsforbruk enn menn. Når en kvinnelig innehaver har en ektefelle/samboer som driver med rein, bruker hun mindre tid på reinen. Det er også en klar forskjell i arbeidstidsforbruk blant kvinnelige og mannlige ektefeller/samboere.

Tabell 2.11 Gjennomsnittlig arbeidstid for innehaver og ektefelle/samboer

	Antall	Gjennomsnitt
Kvinnelige innehavere	8	1 366
Mannlige innehavere	46	2 163
Felles andel, kvinne	34	784
Felles andel, mann		2 277
Innehavere	88	1 758
Ektefelle/samboer med rein	18	475
Ektefelle/samboer uten rein	21	213

Tabell 2.12 viser gjennomsnittlig arbeidstid i de forskjellige reinbeiteområdene. Arbeidstidsforbruket er jevnt og over gjennomsnittet i Karasjok, Vest-Finnmark og Troms, mens det laveste er i Nord-Trøndelag. I Troms bruker innehavere i gjennomsnitt størst antall timer, mens ektefelle/samboer bidrar i gjennomsnitt med et svært lavt antall timer. I Nordland og Sør-Trøndelag, Hedmark og Trollheimen bidrar ektefelle i gjennomsnitt med flere timer enn gjennomsnittet. I Karasjok bidrar andre reieneiere i siidaandelen, særlig barn, med mange timer.

Tabell 2.12 Gjennomsnittlig arbeidstid fordelt på område og person

Område	Total arbeidstid	Innehaver	Ektefelle /samboer	Andre i andelen	Barn	Andre uten rein	Antall svar
Polmak/ Varanger	2 633	1 587	274	96	309	121	9
Karasjøk	3 408	1 707	183	261	863	55	11
Vest-Finnmark	3 459	1 853	246	110	448	93	43
Troms	3 413	2 393	12,5	6	453	23	9
Nordland	3 077	2 024	404	135	227	246	5
Nord-Trøndelag	2 481	1 605	233	0	169	117	6
Sør-Trøndelag, Hed- mark og Trollheimen	2 858	1 304	640	127	340	80	5
Alle	3 269	1 846	242	112	449	94	88

2.4 Annen sysselsetting og inntekt

Spørreskjema inneholdt spørsmål om sysselsetting utenfor reindrift både for innehaver og ektefelle/samboer. Totalregnskapet for reindriften viser andeler innehavere og ektefeller med inntekt utenfra reindriften og gjennomsnittlig lønn. I noen områder har opptil 100 prosent av kvinnelige innehavere og nesten 80 prosent av mannlige innehavere lønns- eller næringsinntekt utenfor reindriften. Dette vil naturlig nok påvirke hvor mye tid som er tilgjengelig for reindrift. Tabell 2.3 og 2.4 viser hvor mange av de svarende som krysset av på alternativene for sysselsetting med rein og utenfor reindriften.

Tabell 2.13 viser en sammenligning av gjennomsnittlig arbeidstid i reindriften utfra innehavers og ektefelles sysselsetting i og utenfor reindriften (* angir om forskjellene er statistisk signifikante eller ikke, jo flere stjerner jo sikrere er forskjellene). Hverken innehavers eller ektefelles sysselsetting har noen særlig påvirkning på total arbeidstid i reindriften for siidaandelen. Imidlertid har sysselsetting utenfor reindriften innvirkning på fordelingen av arbeidstid mellom innehaver og ektefelle. Når innehaver jobber fulltid utenfor reindriften, har ektefellen en klart høyere arbeidstid i reindriften enn gjennomsnittet. Når ektefelle jobber fulltid med rein, bidrar innehaver med et klart lavere antall timer. Likevel er ikke ektefelles bidrag særlig høyt selv om hun eller han jobber fulltid med rein. Det kan se ut som at når det er ektefelle som jobber fulltid med reinen blir den totale arbeidstiden i andelen mye lavere. En forklaring på dette kan være at det er innehaver som har fylt ut skjema. Mens innehavere har en tendens til å overdrive egne arbeidstimer kan det motsatte ha skjedd når de rapportere arbeidstimer for ektefelle. Dermed kan det skje en underrapportering av ektefelles arbeidstimer som slår ut på total arbeidstid nå det er ektefelle som skal bidra mest.

I fire tilfeller jobber både innehaver og ektefelle med rein. Arbeidstid innehaver er klart lavere enn gjennomsnittet. Ektefelles arbeidstid er høyere enn gjennomsnittet men fortsatt ikke i nærheten av arbeidstiden til innehavere som jobber full tid med rein. I to av tilfellene oppga innehaver at hun også jobber fulltid utenfor reindriften, noe som klart trekker arbeidstiden ned.

Tabell 2.13 Gjennomsnittlig arbeidstid i reindriften utfra sysselsetting i og utenfor reindriften

Innehaver (alene)	Sysselsetting	Innehavers arbeidstid	Ektefelles arbeidstid	Total arbeidstid
	Gjennomsnitt	2 045	242	2 781
	Innehaver fulltid rein	2 068	218	2 726
	Innehaver deltid rein	2 256	104	3 000
	Innehaver fulltid utenfor	* 1 284	*** 1 130	3 088
	Innehaver deltid utenfor	1 950	94	2 751
	Ektefelle fulltid rein	*** 423	** 904	* 1 867
	Ektefelle deltid rein	* 2 887	* 898	* 4 323
	Ektefelle fulltid utenfor	2 010	225	2 866
	Ektefelle deltid utenfor	2 214	* 82	2 681
	Begge fulltid rein	*** 427	** 578	** 1 283

Tabell 2.14 viser gjennomsnittlig arbeidstid for innehavere i felles andeler. I felles andeler er total arbeidstid klart høyere enn i andeler med bare en innehaver. Felles andeler kan nok sammenlignes med familiebedrifter der begge er mer involvert i driften. Forskjellene er imidlertid ikke så sikre som i tabell 2.13.

Tabell 2.14 Gjennomsnittlig arbeidstid i felles andeler utfra sysselsetting i og utenfor reindriften

Felles andel	Sysselsetting	Arbeidstid innehavere	Total arbeidstid
	Gjennomsnitt	3 061	4 044
	Begge fulltid reindrift	3 487	5 139
	Begge fulltid utenfor	2 209	3 493
	En fulltid reindrift og en fulltid utenfor	3 072	4 140
	Ingen utenfor	3 656	5 185

3 Beregning av årsverk i reindriften

Flere metoder kan brukes til å beregne årsverk i reindriften utfra dataene fra spørreskjemaene. Den enkleste ville være å bruke gjennomsnittlig arbeidstidsforbruk, for eksempel fordelt på reinbeiteområde, slik som det er fremstilt i tabell 2.12. Dette kunne gi en god beregning av tidsforbruk hvis de som har svart, representerer den totale populasjonen godt. Variasjonen i for eksempel reintall blant de svarende ser ut til å representere populasjonen godt, mens den er mindre god for antall reineiere i siidaandelen. Svarprosenten er i tillegg relativt lav, totalt 16 prosent, og det er store variasjoner mellom områdene. Likevel kunne et totalt gjennomsnitt, ikke fordelt på områder, kunne brukes til å beregne totalt arbeidstidsforbruk. Eventuelle endringer i arbeidsforbruk ville da kun skje når det er endring i antall siidaandeler. Denne metoden vil over tid kunne gi et svært grovt estimat og sier mest om utvalget som svarte på spørreundersøkelsen, ikke hele reindriften. I tillegg ser det ut til at andre faktorer enn reinbeiteområde påvirker arbeidstidsforbruket mer.

Den gamle beregningen er basert på et mindre utvalg der 27 driftsenheter registrerte tidsforbruk hver dag i opptil 2 år. Kvaliteten på de innsamlede dataene var sannsynligvis bedre enn i vår undersøkelse, men det lille utvalget kan ha vært lite representativt for hele populasjonen. Den gamle metoden bestod i å beregne mengden arbeidstid fra innehaver, familie og leid hjelp hver for seg. Det ble også skilt mellom regionene Finnmark, Troms/Nordland/Nord-Trøndelag og Sør-Trøndelag/Hedmark. I de nye dataene er det for mye variasjon til at denne metode gir tilfredsstillende resultat.

3.1 Enkel regresjon

De store variasjonene i arbeidstid i dataene gjør det at det er best å beregne totalt arbeidstidsforbruk for hele siidaandelen i stedet for hver enkelt av person som bidrar med arbeid. Da vil det være mulig å bruke hele datasettet med 88 observasjoner, noe som gjør modellen bedre.

Regresjonsanalyse er en statistisk metode som kan brukes til å analysere sammenhenger mellom en avhengig variabel og flere uavhengige variabler. Det kan være mange variabler som kan brukes i en modell som beregner arbeidstidsforbruk (tabell 3.1). En enkel korrelasjonsanalyse avslører imidlertid at det er lite samvariasjon mellom variablene i datasettet. Total arbeidstid for siidaandelen er positivt korrelert med antall som har rein i siidaandelen, om andelen ledes sammen med samboer/ektefelle, innehaver er mann og over 50 år. Total arbeidstid er negativt korrelert med antall andeler i sommersiidaen. Ellers er reintallet klart høyere i Polmak/Varanger og lavere i Troms og Nordland. Disse forskjellene i reintall etter område er statistisk signifikante og stemmer med virkeligheten. Det er klart flere medlemmer av siidaandelen i Vest-Finnmark, dette stemmer også med virkeligheten.

Tabell 3.1 Variabler som kan påvirke arbeidstid

- Område
- Alder på innehaver
- Kjønn på innehaver
- Leder siidaandelen sammen med ektefelle/samboer
- Uten ektefelle/samboer
- Reintall i siidaandelen
- Antall personer i siidaandelen
- Antall andeler i sommersiida
- Antall andeler i vintersiida

For å sjekke hvilke variabler som bør være med i modellen, ble det gjort t-tester av alle dummyene. En dummy er en variabel som enten er 0 eller 1 og brukes til å angi om en observasjon tilhører en bestemt gruppe eller ikke, for eksempel et reinbeiteområde eller en aldersgruppe. T-testen viser om gjennomsnittet for den bestemte gruppen er forskjellig fra resten av dataene, for eksempel om gjennomsnittlig arbeidstid i Karasjok er forskjellig fra det totale gjennomsnittet. Det er imidlertid få grupper som har en gjennomsnittlig arbeidstid som skiller seg fra det totale gjennomsnittet. Andeler som ledes sammen har et statistisk signifikant høyere arbeidstidsforbruk enn andre andeler. Når innehaver er over 50 år, er det også nokså sikkert at andelen har et høyere arbeidstidsforbruk.

Tabell 3.2 Dummies, t-test av gjennomsnittene av total arbeidstid.

Variabel	Antall	Differanse fra gjennomsnitt	Sannsynlighet
Polmak/Varanger	9	708,2832	0,1616
Karasjok	12	-161,3482	0,6003
Vest-Finnmark	43	-371,8649	0,1963
Troms	9	-160,5682	0,4116
Nordland	7	207,9325	0,3981
Nord-Trøndelag	6	846,0528	0,1632
Sør-Trøndelag, Hedmark og Trollheimen	5	436,2138	0,3214
Innehaver er mann	46	2780,755	0,1531
Andelen ledes sammen	34	-1263,932	***0,0019
Innehaver < 25 år	4	902,7025	0,1936
Innehaver 26-50 år	46	286,9182	0,2551
Innehaver > 50 år	35	-584,4109	*0,0935

3.2 Beregning av arbeidstid i reindriften

Analysen over indikerer at ikke alle variabler som kan tenkes å påvirke arbeidstidforbruk skal være med i beregningen. Regresjonsberegningen illustreres i tabell 3.3. Det beregnes også en konstant. For hver variabel beregner regresjonen en faktor slik at regresjonen skal passe så godt til datasettet som mulig. Faktorene er også i tabell 3.3.

Tabell 3.3 Variabler i regresjonsanalysen

Variabel	Faktor
Polmak/Varanger	-1 017,6
Karasjok	420,4
Vest-Finnmark	-536,9
Nord-Trøndelag	-824,7
Innehaver er mann	644,5
Andelen ledes sammen	1 841,9
Innehaver er mer enn 50 år	635,3
Antall reineiere i tillegg til innehaver	272,5
Konstant	1 184,1

Faktorene betyr at andeler i Polmak/Varanger trekker arbeidstiden ned med 1 017,6 timer, mens alle andeler som ledes sammen trekker arbeidstiden opp med 1 841,9 timer. Tabell 3.4 viser resultatet fordelt på områdene når modellen er brukt på hele reindriften.

Tabell 3.4 Beregnet arbeidstidsforbruk i reindriften

Reinbeiteområde	Timer per andel	Årsverk per andel	Årsverk totalt	Rein per årsverk	Antall andeler
Polmak/Varanger	1953	1,09	48,8	581	45
Karasjok øst	3324	1,85	98	282	53
Karasjok vest	3370	1,87	150	211	80
Øst-Finnmark	2998	1,67	296	295	178
Kautokeino øst	2994	1,66	105	296	63
Kautokeino midt	3526	1,96	186	198	95
Kautokeino vest	2791	1,55	87	324	56
Vest-Finnmark	3177	1,77	378	254	214
Troms	2711	1,51	72	162	48
Nordland	2957	1,64	72	201	44
Nord-Trøndelag	2347	1,30	51	266	39
Sør-Trøndelag/Hedmark	2816	1,56	47	295	30
Totalt	2984	1,66	917	259	553

I forhold til den gamle metoden basert på undersøkelsen i 1987/88 gir denne beregningen et litt lavere antall årsverk i reindriften. Tabell 3.5 gir en sammenligning av den gamle beregningen med gjennomsnittet fra den nye spørreundersøkelsen og beregningen fra regresjonsmodellen. Gjennomsnittet fra spørreundersøkelsen viser hvordan gjennomsnittlig arbeidstid i hvert område ville påvirket antall årsverk. Dette ville gitt et høyere totalt arbeidstidsforbruk enn både den gamle modellen og regresjonsmodellen. Dette er fordi de som svarte på spørreundersøkelsen er et skjevt utvalg av populasjonen. Tabell 2.6 viser at antall reinere i siidaandelen og andeler som blir styrt sammen var større blant de som svarte enn i populasjonen. Regresjonsanalysen korrigerer for dette og gir en beregning som er lavere enn både gjennomsnitt og gammel beregning.

Tabell 3.5 Sammenligning av gammel og ny beregning

Reinbeiteområde	Gammel modell		Gjennomsnitt fra spørreundersøkelse		Regresjonsmodell	
	Årsverk per andel	Årsverk totalt	Årsverk per andel	Årsverk totalt	Årsverk per andel	Årsverk totalt
Polmak/Varanger	1,67	75	1,46	66	1,09	49
Karasjok øst	2,05	109	1,97	105	1,85	98
Karasjok vest	1,92	154	1,97	158	1,87	150
Øst-Finnmark	1,9	338	1,84	328	1,67	296
Kautokeino øst	1,97	124	1,92	121	1,66	105
Kautokeino midt	1,87	177	1,92	183	1,96	186
Kautokeino vest	1,8	101	1,92	108	1,55	87
Vest-Finnmark	1,93	412	1,92	411	1,77	378
Troms	1,53	74	1,9	91	1,51	72
Nordland	1,58	70	1,81	80	1,64	72
Nord-Trøndelag	1,43	56	1,38	54	1,30	51
Sør-Trøndelag/Hedmark	1,35	40	1,59	48	1,56	47
Totalt	1,79	989	1,83	1 011	1,66	917

3.3 Kvinners arbeidstid

Ett av formålene med en ny arbeidstidsundersøkelse var å kartlegge kvinners bidrag i reindriften. Kvinner deltar i flere roller, både som innehavere alene og sammen med ektefelle/samboer, som ektefelle med og uten egen rein i andelen, og på linje med andre reineiere i siidaandelen. Spørreundersøkelsen skiller mellom kjønn bare for innehaver og ektefelle/samboer, ikke for andre reineiere som eventuelt bidrar med arbeidstid. Innehaver og ektefelle bidrar i gjennomsnitt med 80 prosent av total arbeidstid.

Tabell 3.6 oppsummerer antall svar fra kvinnelige innehavere og ektefeller/samboere. Spørreundersøkelsen genererte svar fra 8 kvinnelige innehavere, 34 felles andeler og 24 andeler med kvinnelig ektefelle/samboer. For de 8 kvinnelige innehaverne var det stor variasjon i antall arbeidstimer og det viste seg at dette var avhengig av sivil status. Tre av de kvinnelige innehaverne hadde ektefeller/samboere som også hadde rein i siidaandelen og som bidro med det meste av arbeidstiden. Disse tre innehaverne hadde i gjennomsnitt 378 timer arbeidstid i året. Siden det kun var tre observasjoner er det antatt at dette kan være tilfeldig. Disse tre er derfor med i gjennomsnittet for andeler som ektefeller/samboere driver sammen. I praksis er det sannsynlig at kvinnens arbeidsinnsats er omtrent like når hun og ektefelle/samboer driver sammen, også når hun formelt sett er innehaver alene.

Tabell 3.6 Gjennomsnittlig arbeidstid for kvinner

	Antall svar	Gjennomsnittlig arbeidstimer
Kvinnelig del av felles andel	34	751
Innehaver er kvinne	8	1 366
Innehaver er kvinne med ektefelle med rein i andel	3	751
Innehaver er kvinne enslig eller har ektefelle uten rein	5	1 959
Kvinnelig ektefelle	26	328

De fem resterende hadde ikke ektefelle/samboer med rein og hadde en mye høyere arbeidstid. Selv om dette også er basert på få observasjoner er forskjellen så stor at den likevel er robust. Det viser seg at regresjon passer dårlig for å beregne kvinners arbeidsinnsats på grunn av for lite samvarians i dataene. Gjennomsnittene blir derfor brukt til å beregne kvinners arbeidsinnsats i reindriften. Tabell 3.7 viser resultatet av beregningen for hvert område og totalt.

Tabell 3.7 Beregning av kvinners andel av total arbeidstid

Reinbeite- Område	2011		Totalt		Kvinner	
	Antall andeler	Årsverk per andel	Årsverk totalt	Årsverk per andel	Årsverk totalt	Andel av innehaver /ektefelles arbeid
Polmak/Varanger	45	1,09	49	0,31	13,44	34 %
Karasjok øst	53	1,85	98	0,29	15,25	19 %
Karasjok vest	80	1,87	150	0,30	21,16	18 %
Øst-Finnmark	178	1,67	296	0,31	49,84	21 %
Kautokeino øst	63	1,66	105	0,28	18,52	22 %
Kautokeino midt	95	1,96	186	0,25	25,84	17 %
Kautokeino vest	56	1,55	87	0,27	13,27	19 %
Vest-Finnmark	214	1,77	378	0,28	57,63	19 %
Troms	48	1,51	72	0,37	17,59	30 %
Nordland	44	1,64	72	0,28	10,97	19 %
Nord-Trøndelag	39	1,30	51	0,31	12,04	30 %
Sør-Trøndelag/Hedmark	30	1,56	47	0,30	9,10	24 %
Totalt	553	1,66	917	0,30	157,15	21 %

Beregningene viser at kvinnelige innehavere og ektefelle bidrar i gjennomsnitt med 21 prosent av arbeidstidsforbruket til innehaver og ektefelle/samboer totalt. Det er noen variasjoner fra område til område, noe som er naturlig ettersom det også er variasjoner i andelen kvinnelige innehavere og felles andeler mellom områdene. I gjennomsnitt bidrar kvinnelige innehavere og ektefeller/samboere med 0,3 årsverk per andel.

Dette inkluderer ikke tid fra kvinner utenom innehaver og ektefelle. Men hvis kjønnsfordelingen er like skjev for andre, kan en gjøre følgende beregning. I gjennomsnitt bidrar innehaver(e) og eventuell ektefelle/samboer med 80 prosent av arbeidstiden, det vil si 791 av 989 årsverk. Hvis kjønnsfordelingen på resten av arbeidstiden er tilnærmet lik, altså 21prosent kvinnelig arbeidskraft, vil kvinner bidra med ytterligere 42 årsverk av de resterende 198 års-

verkene som andre bidrar med. Det vil si at kvinner totalt bidrar med 207,7 årsverk i reindriften, eller 0,39 årsverk per siidaandel i 2011.

4 Sammendrag og konklusjoner

Formålet med en ny arbeidstidsundersøkelse var å fornye datagrunnlaget for beregningen av antall årsverk i reindriften. Den gamle beregningen er basert på en utvalgsundersøkelse som ble gjort i 1987 og 1988. Siden den tid har flere forhold i reindriften endret seg og man ønsket i tillegg en kartlegging av kvinners arbeidstidsforbruk.

Den nye undersøkelsen for driftsåret 1. april 2011 til 31. mars 2012, ble gjennomført med et spørreskjema som ble sendt ut sommeren 2012 og avsluttet vinteren 2013. Alle siidaandelsinnehavere mottok spørreskjemaet der de blant annet ble bedt om å anslå hvor mange timer de og andre i siidaandelen hadde brukt på reindrift i forrige driftsår. Dette kan være en krevende oppgave og svarprosenten ble lav, kun 88 svar (16,5 %) var fullstendige nok til å brukes i en ny beregning. Det lille utvalget ga begrensninger for analysen og den nye beregningen er gjort litt annerledes enn den gamle. Ved hjelp av regresjon er siidaandelens totale arbeidstidsforbruk beregnet ved hjelp av variablene reinbeiteområde, hvem som er innehaver og hvor mange reineiere det er i siidaandelen i tillegg til innehaver.

Den nye beregningen ga et litt lavere antall årsverk enn den gamle beregningen fra slutten av 1980-tallet. Dette kan blant annet komme av at mekanisering har redusert behovet for arbeidstid siden slutten av 1980-tallet. Andre forhold kan ha påvirket i andre retning, men likevel hatt et mindre utslag. Antall andeler (enheter) er redusert, men det er flere personer i reindriften nå og dermed flere personer i hver andel. Den nye undersøkelsen viste at antall personer med rein i andelen øker det totale arbeidstidsforbruket i andelen.

Det er også knyttet noe usikkerhet til kvaliteten på besvarelsene i undersøkelsen. Blant annet var det noen innehavere som rapporterte et anslått arbeidstidsforbruk på seg selv på over 4000 timer. Dette er meget høyt og noe urealistisk for å være *arbeidstid*, selv om mange nok anser reindrift som en livsstil mer enn en jobb. Det kan også være at noen av besvarelsene underrapporterer tall, rett og slett fordi det er vanskelig å anslå timetall for et helt år og det er lett å glemme småting som gjøres inniblant. Likevel er det to forhold som gjør at den nye undersøkelsen gir et bedre grunnlag for beregning av arbeidstid i reindriften. For det første utgjør utvalget i den nye undersøkelsen en større andel av utøverne i reindriften enn den gamle undersøkelsen. For det andre kan utviklingen i reindriften de siste årene ha gjort at arbeidstid er noe annet nå enn det var på slutten av 1980-tallet.

I spørreundersøkelsen ble det spurt om kjønn på innehaver(e) og ektefelle/samboer. Dette ga grunnlaget for å beregne kvinners arbeidsinnsats i reindriften. Svarprosenten var meget lav blant kvinnelige innehavere, kun 8 av 64 andeler (12,3 %). Gjennomsnittlig arbeidstid for 3 forskjellige grupper ble derfor brukt som beregningsgrunnlag. De kvinnene som bidrar med mest arbeidstid er kvinnelige innehavere som er alene eller med ektefelle/samboer uten rein i siidaandelen. I utvalget var det 3 kvinnelige innehavere med ektefelle/samboer med rein i siidaandelen. Dette var for få til å bruke gjennomsnittet, så de ble innlemmet i gruppen med felles andeler. Vi antar da at andeler med kvinnelig innehaver og hvor ektefelle/samboer med rein i andelen i praksis fungerer på sammen måte som om de skulle ledet andelen sammen. Kvinnelige ektefeller/samboere i andeler med mannlig innehaver bidrar med lavest antall arbeidstimer.

Innehaver og eventuell ektefelle/samboer bidrar i gjennomsnitt med 80 prosent av arbeidstiden i andelen. Av dette utgjør kvinners arbeidstid i gjennomsnitt 21 prosent. Det er mulig å anta at kjønnsfordelingen er omtrent den samme blant de andre som bidrar med arbeidstimer, og i så fall bidrar kvinner totalt med omtrent 208 årsverk i 2011.

Referanser

- Økonomisk utvalg (2012). *Totalregnskap for reindriftnæringen 2011*. Reindriftsforvaltningen, Alta.
- Kosmo, A. J., og Bye, K. (1991). *Arbeidsinnsats i samisk tamreindrift*. Reindriftsadmi

Tidligere utgitt i denne serien – 2013

- 2013–1 Økonomien i jordbruket på Vestlandet. Trendar og økonomisk utvikling. Anastasia Olsen, Torbjørn Haukås, 76 s.
- 2013–2 Økonomien i jordbruket i Agder-fylka og Rogaland. Trendar og økonomisk utvikling 2002–2011. Tabellsamling 2007–2011. Anastasia Olsen, Torbjørn Haukås, Heidi Knutsen, 80 s.
- 2013–3 Økonomien i jordbruket i Nord-Norge 2011. Øyvind Hansen, 71 s.
- 2013–4 Verdiskaping i jordbruket i Trøndelag. Siv Karin Paulsen Rye, Stefan Brunzell, Kristin Stokke Folstad, Heidi Knutsen, 84 s.
- 2013–5 Governing Innovation for Sustainable Development: Designing creative institutions. John Bryden, Stig S. Gezelius, Karen Refsgaard, 21 s.
- 2013–7 Kan gårdsbasert entreprenørskap bidra til reiselivsutvikling og et livskraftig lokalsamfunn i Balsfjord kommune? Bente Sørensen, 82 s
- 2013–8 Økonomien i landbruket i Trøndelag. Utviklingstrekk 2002–2011. Tabellsamling 2007–2011. Kjell Staven, Svein Olav Holien, Kristin Stokke Folstad, Siv Karin Paulsen Rye, Inger Sofie Murvold Knutsen, 76 s.
- 2013–9 Kystlynghei og utegangarsau. Tiltak for auka verdiskaping. Agnar Hegrenes, Arild Spissøy, Samson Øpstad, 46 s.
- 2013–10 Økonomien i birøkt – konvensjonell og økologisk drift. Heidi Knutsen, Anastasia Olsen, Irene Grønningsæter, 26 s.
- 2013–12 Situasjonen og utfordringer i norsk og trøndersk melkeproduksjon. Eystein Ystad, Knut Krokann, Ola Flaten, Erland Kjesbu, 80 s.
- 2013–13 Verdiskaping i landbruket og landbruksbasert virksomhet i Telemark. Beregninger basert på 2011-tall. Heidi Knutsen, Merethe Lerfald, Eva Øvren, Siv Karin Paulsen Rye, Per Kristian Alnes, 130 s.
- 2013–14 Verdiskaping i landbruket og landbruksbasert virksomhet i Buskerud. Beregninger basert på 2011-tall.. Heidi Knutsen, Merethe Lerfald, Eva Øvren, Siv Karin Paulsen, Per Kristian Alnes, 126 s.
- 2013–15 Evaluering av avgiftssystemet for plantevernmidler i Norge. Anne Strøm Prestvik, Jan Netland, Ivar Hovland, 69 s.
- 2013–16 Frakttilskudd kjøtt. Evaluering. Signe Kårstad og Ivar Pettersen, 74 s.
- 2013–17 Samfunnsøkonomisk prissetting av dyrket mark. Ivar Pettersen, Arnold H. Arnoldussen, Arne Grønlund, 11 s.

Tidligere utgitt i denne serien – 2014

- 2014–1 Kriteriebasert fordeling av fylkesvise BU-midler. Forslag til fordelingsmodell. Stine Evensen Sørbye, Ivar Pettersen, 33 s.
- 2014–2 Økonomien i jordbruket i Nord-Norge 2012. Øyvind Hansen, 79 s.
- 2014–3 Økonomien i jordbruket på Vestlandet. Trendar og økonomisk utvikling. Anna Smedsdal, Heidi Knutsen, 70 s.
- 2014–4 Verdiskaping og sysselsetting a landbrukt i Troms. Ole Kristian Stornes, 43 s.
- 2014–5 Melding om årsveksten 2013. Normalårsavlinger og registrerte avlinger. Habtamu A. Terefe, Paul Henrik Ring, Oddmund Hjukse, 16 s.
- 2014–6 Økonomien i landbruket i Trøndelag. Utviklingstrekk 2003–2012. Tabellsamling 2008–2012. Kjell Staven, Eystein Ystad, Svein Olav Holien, Siv Karin Paulsen Rye, Inger Sofie Murvold Knutsen, 75 s.

ADRESSE HOVEDKONTOR

Postadresse:	Kontoradresse:	Telefon: 22 36 72 00
Postboks 8024 Dep	Storgata 2-4-6	Telefaks: 22 36 72 99
0030 OSLO		E-post: postmottak@nilf.no
		Internett: www.nilf.no

ADRESSE DISTRIKTSKONTORER

Bergen	Postadresse:	Postboks 7317, 5020 BERGEN
	Telefon:	22 36 72 40
	Telefaks:	22 36 72 99
	E-post:	postmottak-Bergen@nilf.no
Trondheim	Postadresse:	Postboks 4718 – Sluppen, 7468 TRONDHEIM
	Telefon:	73 19 94 10
	Telefaks:	73 19 94 11
	E-post:	postmottak-Trondheim@nilf.no
Bodø	Postadresse:	Statens hus, Moloveien 10, 8002 BODØ
	Telefon:	22 36 72 51
	E-post:	postmottak-Bodo@nilf.no

ISBN 978-82-7077-883-6
ISSN 0805-9691

