

Bioforsk Rapport

Vol. 8 Nr. 64 2013

Innlandsfisketurisme i Finnmark - Sportsfiske på gjedde og harr

Hallvard Jensen¹ og Rune Muladal²

¹ Bioforsk Nord Holt

² Naturtjenester i Nord

www.bioforsk.no





Hovedkontor/Head office
Frederik A. Dahls vei 20
N-1432 Ås
Tel.: (+47) 40 60 41 00
post@bioforsk.no

Bioforsk Nord Holt
Postboks 2284
9269 Tromsø
Tel.: (+47) 40 60 41 00
holt@bioforsk.no

Tittel/Title: Innlandsfisketurisme i Finnmark - sportsfiske på gjedde og harr			
Forfatter(e)/Author(s): Hallvard Jensen, Rune Muladal			
Dato/Date: 25.04.13	Tilgjengelighet/Availability: Åpen	Prosjekt nr./Project No.: 160155	Saksnr./Archive No.:
Rapport nr./Report No.: 64/2013	ISBN-nr./ISBN-no: 978-82-17-01086-9	Antall sider/Number of pages: 21	Antall vedlegg/Number of appendices: 2
Oppdragsgiver/Employer: Landbruks- og matdepartementet, Fylkesmannen i Finnmark, Finnmark fylkeskommune, Sametinget		Kontaktperson/Contact person: Hallvard Jensen, hallvard.jensen@bioforsk.no Tlf. 406 30 796	
Stikkord/Keywords: Innlandsfiske, fisketurisme, næringsutvikling		Fagområde/Field of work: Arktisk landbruk og utmark	
Sammendrag: Målet med prosjektet har vært å løfte fram mulighetene for å drive lønnsomme virksomheter på gjedde og harrfiske i Finnmark. Målgruppen var aktører som på bakgrunn av eksisterende infrastruktur, overnattings- og forpleiningskapasitet i kombinasjon med tilgjengelig fiskeressurs ble vurdert som aktuelle. Kombinasjonen av etablert aktør og god fiskeressurs var sentral gjennom hele prosjektet. I forhold til denne kombinasjonen ble fire hovedområder vurdert som meget gode: (i) Øvre deler av Alta-Kautokeinovassdraget i området fra Masi og sørover til Kautokeino (gjedde og harr), (ii) Øvre deler av Tanavassdraget i området fra Iesjavri ned til Jergul med harr på elvestrekningene og gjedde i Suosjavri, (iii) Lakselvvassdraget i Porsanger med gjedde i området rundt Øvrevann og harr på elvestrekningene i hovedstrengen og sidevassdrag, og (iv) Sør-Varanger og Pasvik med hovedvassdraget og Langfjordvannet (gjedde). I områdene ble det gjennomført prøvefiske med godt resultat og til sammen fem aktører ble fulgt opp gjennom møter, kompetanse- og nettverksbygging. I prosjektet har det også kommet fram at det er viktig å ivareta samiske tradisjoner og ressursutnyttelse, og muligheter for å produsere unike produkter i kombinasjon med et fiske etter gjedde og harr. I etterkant av prosjektet er to av aktørene etablert med sine egne tilbud på henholdsvis harr i Lakselvområdet og gjedde i Langfjordvannet. Det er håp om at disse to aktørene vil fungere som mentorer for de andre aktørene framover.			
Land/Country:	Norge		
Fylke/County:	Troms		
Kommune/Municipality:	Tromsø		
Sted/Lokalitet:	Holt		

Godkjent / Approved

Prosjektleder / Project leader

Øystein Ballari

Hallvard Jensen

Forord

Prosjektet er gjennomført som en oppfølging av rapporten *"Innlandsfisk i Finnmark - Næringsrettet FOU- og kompetanseprosjekt"*, og et behov for igangsetting av tiltak som kan bidra til næringsutvikling og økt verdiskaping basert på utmarksressursene. I rapporten ble det påpekt flere retninger for å utvikle innlandsfisket som en bærekraftig næring, og sportsfiske på gjedde og harr var en av mulighetene.

Bioforsk Nord er et av åtte senter i Bioforsk med kompetanse innen landbruk, matproduksjon, miljø og ressursforvaltning, og er tillagt nasjonale oppgaver knyttet til bruk og utnytting av ferskvannsfisk jfr. Stortingsmelding 19 (1999-2000). Kompetanse- og kunnskapsutvikling, nettverksbygging, etablering av arenaer og prosjektarbeid er sentrale oppgaver.

Prosjektet mottok finansielle midler fra Landbruks- og matdepartementet, Sametinget, Finnmark fylkeskommune, Fylkesmannen i Finnmark. I tillegg har Bioforsk bidratt med en egenandel.

Vi takker Øystein Toverud ved Utmarksavdelingen i Akershus og Østfold og Jo Espen Tau Strand ved Høgskolen i Finnmark for godt samarbeid og næringsaktørene som har bidratt i prosjektet og stilt kunnskap og entusiasme til disposisjon.

Tromsø, 25. april 2013

Hallvard Jensen

1. Innledning

Norge er vel etablert i det internasjonale turismemarkedet som destinasjon for lakse- og sjøfiske, men har et stort utnyttede potensial når det gjelder innlandsfisketurisme. Dette gjelder ikke minst i Finnmark som med et stort antall innsjøer og vassdrag med naturlige forekomster av artene ørret, røye, gjedde og harr som etterspørres i markedet. Finnmark har også unik natur og kultur i reiselivssammenheng. De siste årene er det på landsbasis utviklet en del nye produkter med høy foredlingsgrad basert på sportsfiske på innlandsfisk som drar i positiv retning. Disse produktene tiltrekker seg primært nye grupper av utenlandske kjøpere og står i stor grad for den betydelige økningen i omsetting de siste årene.

I internasjonal sammenheng er gjeddefiske eksempelvis mer ettertraktet enn laksefiske, og er faktisk den type sportsfiske som er lettest å selge. Innenfor det moderne fluefisket regnes harren som 'the lady of the stream', og er meget populær som sportsfisk for skandinaviske og europeiske fluefiskerspesialister. Det vil være naturlig å fokusere på de lokalitetene og tilbydere av fiske som allerede har etablerte virksomheter og ikke minst, som har forutsetninger for godt fiske etter artene. I første omgang er det derfor nødvendig å fokusere på de vassdragene i Finnmark som huser store og grovvokste bestander av harr og gjedde. Eksempelvis er det ikke uvanlig at det fanges gjedder på 10-15 kilo i Pasvik og Alta-/Kautokeinovassdraget. I Lakselva i Porsanger og i Tanavassdraget finnes det harr på nærmere tre kilo. Finnmark har derfor alle forutsetninger for å utvikle et attraktivt gjedde- og harrfiske i verdensklasse. Et rettet fiske mot gjedde og harr vil også ha lite eller få interessekonflikter med øvrige næringsinteresser og liten interaksjonsgrad med lokale brukere. Dette fordi både gjedde og harr blir sett på som lite ettertraktet av befolkningen i Finnmark, og ressursene blir i liten grad utnyttet kommersielt eller til privathusholdning.

Gjedde (*Esox lucius*) er en utpreget rovfisk og er svært tilpasningsdyktig i forhold til leveområde og fødevalg. Gjedda er typisk opportunistisk og en 'sit and wait' rovfisk som angriper annen fisk i strandsonen og områder med siv og annen makrovegetasjon, men er også registrert ute i de frie vannmassene i innsjøer. Den er storvokst og kan bli 15-20 kg, men fisk over 10 kg er sjeldent. Registrert Norgesrekord er 18,63 kg tatt i Mjøsa i 2011. Gjedda er glupsk og kan fanges på de fleste typer sportsfiskeredskap. I sportsfiskesammenheng er det særlig bestander med en del fisk over 2-4 kg og enkelte over 7-10 kg som regnes som attraktive (Aas & Dervo, 2010). Blant internasjonale sportsfiskerne

regnes gjedde "over meteren " som den magiske grensen, og dette er fisk på 6-7 kg og oppover avhengig av bestand, kvalitet og kondisjon.

Harr trives best i relativt kalde elver og i oksygenrike vann. Harr er utpreget insektpiser, og regnes som den mest typiske arten for fluefisket. Den kan bli opptil 3,5 kg, men fisk over 1,5 kg regnes som sjeldent. Registrert Norgesrekord er 1,9 kg tatt i Renaelva, en sideelv til Glomma. I turismesammenheng er det spesielt storvokste og elvelevende bestander som er attraktive for skandinaviske og europeiske fluefiskespesialister (Aas og Dervo, 2010). Harr "over halvmeteren" er grensen for storfisk i det internasjonale markedet.

I Akershus og Østfold har fiske etter gjedde vist seg å bli en stor suksess. Etter at man i 2004 startet satsninga på gjeddefiske hadde de allerede i 2008 fått på plass 20 produkter og solgt 8 000 gjestedøgn i en sesong, i 2012 ble det solgt over 10 000 gjestedøgn. I løpet av de 10 årene har gjedda gått fra å være en uønsket fisk til å bli den viktigste ressursen i mange av innsjøene på Østlandet. Sportsfiske etter gjedde og harr er et betydelig produkt internasjonalt og er særlig etterspurt i Tyskland, Benelux, Østerrike og enkelte nye markeder i Øst-Europa som Polen og de baltiske landene. Hovedkonseptet til noen av mest lønnsomme fisketurismebedriftene i Norge er å selge tilrettelagte fluefiskeopplevelser rettet mot stor gjedde og harr. Målgruppen vil i utgangspunktet være lidenskaplige entusiaster som legger mye tid og penger i fiske og som er villige til å reise langt for gode fiskeopplevelser. En misfornøyd turist kommer sjelden tilbake, og det derfor viktig med høy kvalitet i alle ledd.

Hovedmålet med prosjektet har vært å løfte fram mulighetene for å drive lønnsomme virksomheter på gjedde og harrfiske i Finnmark. Målgruppen var næringsaktører i Finnmark som på bakgrunn av eksisterende infrastruktur, overnattings- og forpleiningskapasitet i kombinasjon med nær tilgjengelig fiskeressurs ble vurdert som aktuelle for satsning. Kombinasjonen av etablert aktør og god fiskeressurs har vært sentral gjennom hele prosjektet.

Innhold

Sammendrag	4
1. Innledning	5
2. Metoder	7
3. Kartlegging - fiskeressurser og aktører	8
3.1 Utbredelse.....	8
3.2 Prøvefiske - supplerende registreringer	9
3.3 Aktører.....	11
3.4 Seminar på Jergul	11
3.5 Informasjonsarbeid og webportal.....	12
3.6 Kompetanseheving og nettverksbygging	13
4. Diskusjon	14
5. Konklusjon og anbefalinger	17
6. Referanser.....	18
7. Vedlegg	19
7.1 Nettverkssamling Jergul.....	19
7.2 Spørreundersøkelse aktører - informasjonsskjema.....	20

Sammendrag

Målet med prosjektet har vært å løfte fram mulighetene for å drive lønnsomme virksomheter på gjedde og harrfiske i Finnmark. Målgruppen var næringsaktører i Finnmark som på bakgrunn av eksisterende infrastruktur, overnattings- og forpleiningskapasitet i kombinasjon med nær tilgjengelig fiskeressurs ble vurdert som aktuelle for satsning. Kombinasjonen av etablert aktør og god fiskeressurs har vært sentral gjennom hele prosjektet. I forhold til denne kombinasjonen ble fire hovedområder vurdert som meget gode: (i) Øvre deler av Alta-/Kautokeinovassdraget i området fra Masi og sørover til Kautokeino (både gjedde og harr), (ii) Øvre deler av Tanavassdraget i området fra Iesjavri ned til Jergul med harr på elvestrekningene og gjedde i Suosjavri, (iii) Lakselvassdraget i Porsanger med gjedde i området rundt Øvrevann og harr på elvestrekningene i hovedstrengen og sidevassdrag, og (iv) Sør-Varanger og Pasvik med hovedvassdraget (gjedde) og Langfjordvannet som drenerer ut i nabofjorden til hovedvassdraget. I disse områdene ble det gjennomført prøvefiske med godt resultat og til sammen syv aktører ble fulgt opp gjennom møter, veiledning, kompetanse- og nettverksbygging. Gjennom prosjektet har det også kommet fram at det er viktig å ivareta de samiske tradisjoner og ressursutnyttelse. Vi tror det vil være muligheter å produsere unike produkter der man kombinerer de lokale samiske tradisjoner med et moderne fiske etter gjedde og harr. Spesielt viktig er dette i de indre delene av Finnmark. I etterkant av prosjektet er to av aktørene etablert med sine egne tilbud på henholdsvis harr i Lakselvområdet og gjedde i Langfjordvannet. Det er håp om at disse to aktørene vil fungere som spydspisser og mentorer for de andre aktørene framover.

2. Metoder

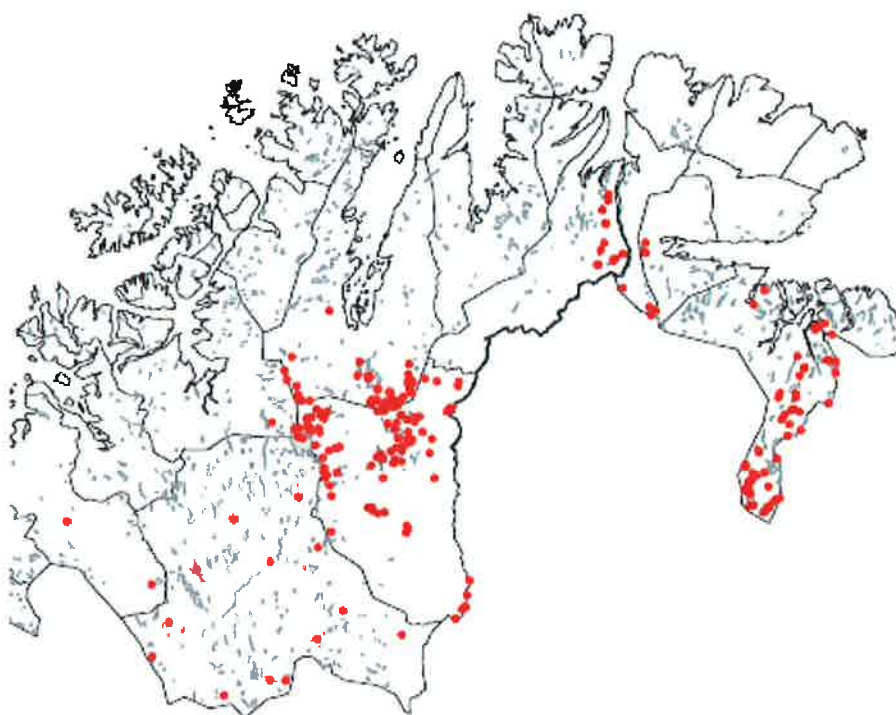
Opplysninger om utbredelse og innsjølokaliteter for gjedde og harr i Finnmark er basert på Hesthagen og Østborg (2004). I tillegg har vi vært i kontakt med en lokalkjente personer i de forskjellige områdene. Prøvefiske med garn og stang gjennomført i Lakselvassdraget i Porsanger, Suosjavri og Iesjokha i Tanavassdraget (Kautokeino og Karasjok kommuner), Alta/Kautokeinovassdraget ovenfor Altademningen og Langfjordvannet i Sør-Varanger. Under prøvefisket ble det gjort enkle registreringer med opplysninger om fiskens lengde, vekt, kjønn, kjønnsmodning og alder. Disse opplysningene ble tatt med i vurderingen om lokalitetenes egnethet for sportsfiske på gjedde og harr.

Kartlegging av aktører ble gjort på bakgrunn av lokalkunnskap og erfaring fra Finnmark, og fra gjennomgangen i rapporten til Svavarsdóttir m.fl.(2011). Det viktigste kriteriet var aktører og miljøer som hadde forutsetninger for å lage produktpakker med gjedde og harrfiske. Kartleggingen ble gjennomført i perioden august til oktober 2011 og resulterte i til sammen åtte aktører som ble vurdert for å ha gode forutsetninger. Aktører med gode forutsetninger ble vurdert på bakgrunn av tilknytning til fiskeressurs, eksisterende infrastruktur og fasiliteter samt lokalkunnskap. Under besøksrunden og i forbindelse med seminaret på Jergul ble det gjennomført en spørreundersøkelse hvor hver enkelt aktør besvarte informasjon om infrastruktur, kapasitet på overnatting og bevertning, målsetninger for 2012 og deres framtidige utfordringer.

3. Kartlegging - fiskeressurser og aktører

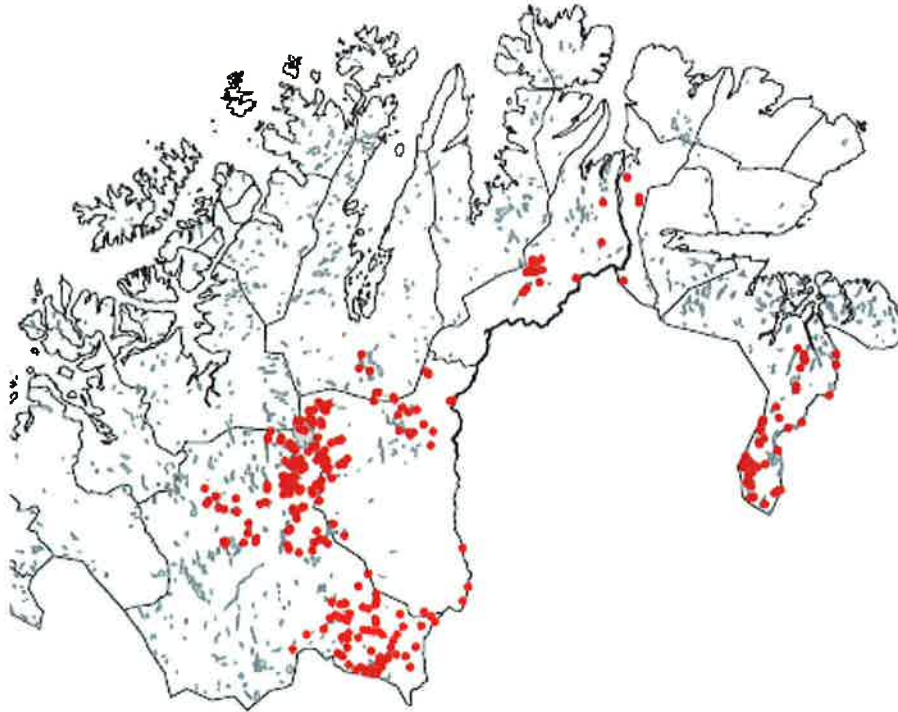
3.1 Utbredelse

Gjedde har en sirkumpolar utbredelse og har innvandret fra øst og sørøstlige områder. Den er mest vanlig i innsjøer i øvre deler av Alta- og Tanavassdraget samt Pasvik. Den har også etablert seg i flere innsjøer i Lakselvassdraget, og finnes i øvre deler av Stabburselvassdraget. Figur 1 er hentet fra Hesthagen og Østborg (2004), og viser 191 registrerte gjeddebestander i innsjøer i Finnmark.



Figur 1. Utbredelse av gjedde i innsjøer i Finnmark (etter Hesthagen & Østborg, 2004).

Harr er en laksefisk med sirkumpolar utbredelse og østlig innvandrer, og finnes både i elver og innsjøer i Finnmark. Harr er registrert i 274 innsjøer fra Alta- / Kautokeinovassdraget i sør og vest til Pasvikvassdraget i øst. Den er mest utbredt i Tanavassdraget, spesielt i området rundt og sør for Iesjavre og i de sørøstre delene av Kautokeino.



Figur 2. Utbredelse av harr i innsjøer i Finnmark (etter Hesthagen & Østborg, 2004).

3.2 Prøvefiske - supplerende registreringer

I løpet av høsten 2011 og sommeren 2012 ble det foretatt fiskeribiologiske undersøkelser ved hjelp av stang og garnfiske i utvalgte lokaliteter. Det ble gjennomført en grov kartlegging av fiskebestandene i fire av vassdragene med aktører (Lakselvvassdraget i Porsanger, Suossjavri i Kautokeino og Karasjok kommuner samt Langfjordvannet i Sør-Varanger). Generelt ble disse vurdert som godt egnet, med spesielt harr i Lakselvvassdraget, og gjedde i øvre deler av Alta-/Kautokeinovassdraget, Suossjavri i Tanavassdraget og Langfjordvannet i Pasvik.

Under prøvefisket ble det fanget gjedde på inntil 5 kg i Alta-/Kautokeinovassdraget og harr på inntil 1.5 kg i Lakselvvassdraget med god kondisjon. Veksten hos gjedda var 10-15 cm i året mens harren hadde årlig vekst på 6-7 cm, noe som for begge artene regnes som normalt god vekst. Sommeren ble det rapportert om gjedde på 107 cm i Langfjordvannet, noe som er meget attraktivt i markedet.



Figur 3. Kartlegging og prøvefiske. Øverst: Langfjordvannet, Sør-Varanger (foto; Hallvard Jensen). Midten: Iesjohka og Suosjavri, Tanavassdraget (foto; Rune Muladal). Nederst til venstre: Ávži, Alta-Kautokeinovassdraget (foto; Rune Muladal). Nederst til høyre: Lakselvområdet, Porsanger (foto; Fishing Porsanger).

3.3 Aktører

Det ble gjennomført en kartlegging av miljøer og aktører basert på tilgjengelig kunnskap og erfaring om Finnmark, og fra gjennomgangen i rapporten til Svavarsdóttir og Haug (2011). Besøksrunden ble utført i løpet av høsten 2011. Det viktigste kriteriet var aktører og miljøer som hadde forutsetninger for å lage produktpakker med gjedde- og harrfiske. Kartleggingen ble gjennomført i august, september og oktober og resulterte i til sammen sju aktører ble vurdert for å ha potensial til å være med videre i prosjektet, se Tabell 1. I 2012 ble også området rundt Ávži i Kautokeino også med i prosjektet som følge av nye vurderinger og lokalkunnskap.

Tabell 1. Aktører med forutsetninger på fasiliteter og fiskeressurs, avstand til flyplass, kapasitet på overnatting og bevertning.

Aktør	Forutsetninger	Avstand flyplass	Overnatting	Servering av mat
Ávži*	Godt gjeddefiske	130 km til Alta	-	-
Fishing Porsanger	Godt harrfiske, noe gjedde	2-3 km til Lakselv	6	Ja
Jergul Astu AS	Gode fasiliteter, nærhet fiske	110 km Lakselv	35	Ja
Lakselv grunneierforening	Godt harrfiske, noe gjedde	0-25 km til Lakselv	-	I Lakselv
Masi Turistsenter	Nærhet til godt fiske	70 km til Alta	40	Ja
Radius kirkenes AS	Godt gjeddefiske, fasiliteter	20 km til Kirkenes	10+	Ja
Skoganvarre Villmark	Nærhet til fiske, fasiliteter	25 km til Lakselv	30+	Ja
Stabbursdalen Resort	Gode fasiliteter, nærhet fiske	20 km til Lakselv	50+	Ja

*Ávži er et område, men er tatt med grunnet nærhet til steder med meget godt gjeddefiske i Alta-/Kautokeinovassdraget.

3.4 Seminar på Jergul

Det ble gjennomført et seminar for aktørene på Jergul 22-23 februar 2012. Til sammen fem aktører i tillegg til prosjektledelse og to eksterne foredragsholdere var samlet. Første dag på seminaret fokuserte på samlet informasjon om prosjektet, presentasjon og bekjentgjøring av hver aktør, muligheter og fortrinn i Finnmark og presentasjon av erfaringer fra gjeddesuksessen i Østfold og Akershus. Dag to var viet aktørene som beskrev sine utfordringer og målsettinger. Fullstendig program for seminaret er gitt i vedlegg 1.

Av viktige utfordringer fra aktørenes side som kom fra under seminaret var:

- (i) Fiskeressursen, er den av god nok kvalitet
- (ii) Skaffe kunder og kundegrnlag
- (iii) Forvaltningsregime
- (iv) Å finne noen som er villig til å satse
- (v) Å tilby lokalkunnskap
- (vi) Finansiering for å utvikle produkter
- (vii) Marked og markedsarbeid



Figur 3. Samling på Jergul Ástu, Karasjok. Fra venstre: Rune Muladal, Ronny Østrem, John Edvin Holmestrand, Saga Svavarsdóttir, Øystein Toverud, Egil Liberg, John Anders Hermansen, Hans Petter Harangen og Hallvard Jensen.

3.5 Informasjonsarbeid og webportal

Webportalen med domenenavnet www.arcticfishing.org. ble etablert i løpet av 2012 som en prosjektside. Foreløpig opererer aktørene med sine egne hjemmesider for å synliggjøre seg. På sikt ser en for seg at portalen kan benyttes når flere aktører er kommet på banen. Det vil være hensiktsmessige aktørene selv blir stående som eiere av portalen, og at den driftes gjennom et forpliktende samarbeid. Webutsnitt og layout er vist i figur 4.



Figur 4. Webportal som overbygning for gjedde og harrfiske i Finnmark.

Prosjektet er også presentert under et åpent foredrag for studenter, lærere og andre interesserte på Høgskolen i Finnmark (HiF) i november 2012 med god respons. Målet med foredraget var å gi eksempel på lokal næringsutvikling av lite utnyttede ressurser, i dette tilfellet blant annet gjedde og harrfiske.

Som et resultat av prosjektet er det også gitt tilsagn i form av VRI-midler fra Norges forskningsråd. Dette er et samarbeid med Radius Kirkenes, hvor fokuset er å etablere konkrete produktpakker og bistå oppbygging av konsept med fokus på gjeddefisket i Langfjordvannet. En artikkel om prosjektet er også publisert i Finnmarken i mars inneværende år.

Det er også produsert en artikkel om sportsfiske på gjedde og harr i Finnmark i regi av Bioforsk og Naturtjenester i Nord som er publisert på Bioforsk sitt nettsted og på Landbruks- og matdepartementet sine hjemmesider¹.

3.6 Kompetanseheving og nettverksbygging

Kompetanseheving har først og fremst skjedd i møter med aktørene, gjennom seminaret på Jergul og i forbindelse med prøvefisket som kartlegget gode fiskebestander i de aktuelle områdene.

I november reiste prosjektledelsen og to av aktørene på en nasjonal gjeddekonferanse i Sarpsborg. Prosjektleder og to av aktørene fikk dekket konferanseavgiften gjennom prosjektet. Konferansen fokuserte på forvaltning, marked og produkt og salg av og ga nyttig lærdom inn i prosjektet og nytt nettverk med potensielle aktører og fagkompetanse ble tatt med videre.

¹ http://www.bioforsk.no/ikbViewer/page/fagomrader/fagomrade/omrade/tema/artikkel?p_dimension_id=96998&p_document_id=101828

4. Diskusjon

Formålet med en kartlegging av potensielle aktører og gode fiskeområder er at uten disse to forutsetningene så er det ikke mulig å drive fisketurisme. En av forutsetningene var at aktørene allerede i dag hadde noe å tilby i form av godt fisketilbud, overnatting, bevertning, muligheter for guiding mv. Et viktig kriterium for valg av lokalitet var at det allerede er etablerte overnattingstilbud og at tilbyderne av sportsfiske i disse vassdragene har erfaring med turisme, og ikke minst - at vassdragene huser stor fisk.

I Lakselvområdet er det spesielt de øvre deler av Lakselvassdraget som har stor gjedde og harr. Spesielt Øvrevannet og området omkring er aktuelt område. Det er gode fiskeribiologiske undersøkelser fra vassdraget de siste 10-15 årene som danner grunnlag for oppfølgende fiskeribiologiske undersøkelser og overvåking av fiskebestandene (Muladal 2001, 2007, 2012). Lakselv grunneierforening er positive til å få fram alternativer til laksefiske i hovedelva som i dag er det mest attraktive. Skoganvarre camping ligger ved Øvrevannet. Campingplassen har nylig fått nye eiere som uten tvil ønsker å tilrettelegge for innlandsfiske. Foreløpig er dette av mer generell karakter, men potensialet for et spesialisert fiske etter stor gjedde og harr i Lakselvassdraget er absolutt til stede.

I Stabburelvassdraget finnes Norges nordligste forekomst av gjedde og harr. Det er foreløpig begrensede kunnskaper om størrelser på bestanden. Det har tidligere vært drevet utfisking etter gjedde fra lokal grunneierforening / elveeierlag. Bakgrunnen har vært at de hevder gjedda beiter laksunger. Hvorvidt dette er tilfelle er usikkert, men sannsynligvis vil stor gjedde beite smågjedde (kannibalisme) og er kanskje en nøkkel for å holde gjeddebestanden nede (Brun-Jenssen og Pedersen, 2001). Det bør gjøres egne undersøkelser på dette for å vurdere Stabburelvassdraget som sportsfiskeattraksjon etter gjedde og muligens harr. Stabburelvassdraget er også interessant da en av Finnmarks største campingplasser - også med høystandard hytter ligger nært munningen av elva. Det er gode forutsetninger for at det kan etableres et produkt knyttet til gjeddefiske i vassdraget. Et samarbeid mellom lokale aktører og Stabbursdalen Resort ville vært hensiktsmessig.

Tanavassdraget er stort. Der finnes alle ferskvannsarter som er representert i nordnorge. Det mest populære fisket er laksefiske, men man ser en økende interesse på innlandsfiske. Tatt i betraktning vassdragets størrelse så utgjør nedslagsfeltet om lag 1/3 av hele Finnmark. Men det er bare om lag 10 % av dette som utgjør lakseførende strekning. Det øvrige 90 % er det bare innlandsfiskearter. Gjedde og harr er artene med størst

sportsfiskepotensial særlig i de øvre delene av vassdraget. Det er relativt få aktører som i dag som kan tilby produktpakker på gjedde og harrfiske. Jergul Åstu er i dag kanskje den mest interessante aktøren. De har etablert seg i Jergul ved Iesjohka ca 30 km fra Karasjok, og er en veletablert og ligger svært godt plassert i forhold til potensielt gode fiskeområder. De har bygd opp en av Finnmarks beste overnattingstilbud med konferansesal. I området rundt er det utsøkte muligheter for et attraktivt gjedde og harrfiske. Spesielt kan nevnes området ved Suosjavrrre. Det hevdes at det er fanget gjedde på 18 kg i Suosjavrrre.

En av utfordringene til Jergul Åstu er at de ligger ved Iesjohka som er en grenseelv til Tana. I grenseelvene er det ikke tillatt å fiske for utlendinger, og fisketidene for øvrig er svært begrenset (1 juni - 20 august). Det vil si elva er fredet for fiske om våren og høsten da kanskje det mest attraktive og beste gjedde og harrfisket foregår. Som en oppfølging og oppfordring til lokal fiskeforvaltning bør man igangsette et prosjekt som ser på mulighetene å utvide denne fiskesesongen. Det bør vurderes hvorvidt utlendingers kan få tilgang til å fiske etter innlandsfisk i sidevassdragene. Potensialet for tilrettelagt fiske i området er kjempestort. Nærhet til Finland gjør det svært attraktivt for det finske markedet. I Tanavassdraget er det videre store muligheter å etablere flere tilrettelagte produkter på gjedde og harr. I dag er derimot potensialet utnyttet.

Pasvikvassdraget og tilhørende områder er av vassdragene som er best undersøkt med hensyn fiskeribiologiske undersøkelser de siste 20 årene i regi av Universitetet i Tromsø og Bioforsk. Vi vurderer Pasvikvassdraget og nærliggende område til kanskje å huse de største gjeddene i Finnmark. Det er ikke uvanlig at det fanges gjedde over meteren og harr over halvmeteren. I det undersøkte Langfjordvatnet ble det i løpet av 2012 rapportert om gjedde på 107 cm, noe som regnes som meget attraktivt for entusiastene. I selve Pasvikvassdraget finnes også mye stor gjedde og harr, men her er utfordringen at grensevassdraget ikke tillater utenlandske fiskere. Områdene rundt selve hovedvassdraget på norsk side er imidlertid vel så interessant, og hvis den nyetablerte aktøren blir en suksess i Langfjordvannet, vil det være aktuelt for disse å tilby flere vann som huser storgjedde. I lys av dette vil det være hensiktsmessig å se må mulighetene innenfor en slik ramme.

I øvre deler av Alta-Kautokeinovassdraget er det noen aktører som tilbyr fiske etter innlandsfiske, men disse er rettet i hovedsak mot ørret og røye. Det er noen utfordringer knyttet til vassdraget da det er få som har skikkelige overnattingsplasser med umiddelbar nærhet til fiske. Dette har vært en forutsetning i prosjektet. Området i Indre Finnmark regnes for et av de beste i Nord- Norge for fiske etter stor gjedde og harr, men disse fiskeressursene er lite utnyttet. Lokalbefolkningen er stort sett opptatt av laks, ørret og

røye - gjedde og harr fiskes det lite etter, bortsett fra enkelte spesialister. Innsamling av informasjon fra området viser harr på over 2 kg og gjedde på over 10 kg. Vassdraget har et stort potensiale på særlig gjeddefiske. Hvilke områder og lokaliteter det bør satses på framstår som noe usikkert, men området rundt tettstedet Kautokeino er kjent for stor gjedde. Også videre oppover i vassdraget er det gode lokaliteter. En forutsetning for å etablere tilrettelagt fiske i vassdraget er at det gjøres av eller i samarbeid med lokale kjente aktører som kjenner kulturen og ressursgrunnlaget i området. Hovedutfordringen er gode overnattingsplasser nært fiskeområdene i denne delen av indre Finnmark. Vi tror det vil være muligheter å produsere unike produkter der man kombinerer de lokale samiske tradisjoner med et moderne fiske etter gjedde og harr.

Det har vært en forutsetning at lokale aktører og lokal kunnskap skal ligge til grunn for produktoppbyggingen. Derimot er det liten tradisjon og begrenset erfaring i Finnmark på å satse på innlandsfisk som sportsfiske, spesielt etter artene gjedde og harr. Det er nå derimot en ny tid og på mange måter et generasjonsskifte innenfor reiselivet, med økt fokus på miljø og bærekraft kombinert med den unike kulturen i Finnmark. Det kommer til å bli et økt fokus på disse artene framover. Gjennom prosjektet har det kommet fram at det er viktig å ivareta de samiske tradisjoner og ressursutnyttelse. Spesielt viktig er dette i de indre delene av Finnmark. Her finnes mye lokal kunnskap om både gjedde og harr siden disse fra tidligere tider også har vært utnyttet som matressurs. Vi tror det vil være muligheter å produsere unike produkter der man kombinerer de lokale samiske tradisjoner med et moderne fiske etter gjedde og harr. Med en slik kombinasjon er det mulig å drifte et bærekraftig fiske med gode forvaltningsprinsipper basert på biologisk og lokalhistorisk kunnskap. Det er derfor helt avgjørende at det er lokale kjente aktører som er sentrale i produktutviklingen i samarbeid med eksterne aktører som har kompetanse på de øvrige nødvendige felt.

5. Konklusjon og anbefalinger

- Prosjektet har funnet de viktigste områdene med potensiale for etablering av produktpakker på gjedde og harr i Finnmark. Til sammen fem aktører er fulgt opp i tillegg har det vært kontakt med tre potensielle framtidige aktører.
- I etterkant av prosjektet er to av aktørene etablert med sine egne tilbud på henholdsvis harr i Lakselvområdet og gjedde i Langfjordvannet i Sør-Varanger. Det er håp om at disse to aktørene vil fungere som mentorer for de andre aktørene framover
- Følgende fire hovedområder ble vurdert som meget gode: (i) Øvre deler av Alta-Kautokeinovassdraget i området fra Masi og sørover til Kautokeino (både gjedde og harr), (ii) Øvre deler av Tanavassdraget i området fra Iesjavri ned til Jergul med harr på elvestrekningene og gjedde i Suosjavri, (iii) Lakselvassdraget i Porsanger med gjedde i området rundt Øvrevann og harr på elvestrekningene i hovedstrengen og sidevassdrag, og (iv) Sør-Varanger og Pasvikvassdraget (gjedde og harr) og Langfjordvannet (gjedde) som drenerer ut i nabofjorden til hovedvassdraget.
- Anbefalte oppfølgingprosjekter er:
 - (1) I grenselvene (sideelvene til Tana og Pasvikelva) er det særregler for fiske, og ikke lov for utlendinger å fiske. Skal det utvikles fisketurisme i disse områdene må forvaltningsregimet endres, slik at det tilrettelegges for innlandsfiske og utlendingers adgang til fiske. Det anbefales at man i et prøveprosjekt kan se på mulighetene innenfor en slik ramme.
 - (2) I Alta-Kautokeinovassdraget ligger det store muligheter for tilrettelagt gjeddefiske, men det er pr i dag mangel på aktører som er villig til å satse. I tillegg er det lite dokumentert bestandsstatus av gjedde i området. Et prosjekt som følger opp potensielle aktører og gjeddebestandene i området anbefales.
 - (3) I Pasvik og Sør-Varanger er det en aktør som er villig til å satse på gjeddefisket. I hovedstrengen til Pasvikvassdraget er det utført grundige undersøkelser, men rundt selve hovedvassdraget på norsk side er imidlertid vel så interessant, og hvis den nyetablerte aktøren blir en suksess i Langfjordvannet, vil det være aktuelt for disse å tilby flere vann som huser storgjedde. I lys av dette vil det være hensiktsmessig å se på mulighetene innenfor en slik ramme.

6. Referanser

Aas, Ø. og Dervo, B. 2010. Innlandsfisketurisme i Norge - muligheter og utfordringer. Veileder. NINA Temahefte 43: 1-27.

Brun-Jenssen, C. og Pedersen, Ø. 2001. The diet of pike (*Esox lucius*) in two arctic river systems; possible impacts on lacustrine habitat use by juvenile atlantic salmon (*Salmo salar*). Hovedfagsoppgave (Cand. scient.). Norges landbrukshøgskole:1-50.

Haug, L. og Jensen, H. 2007 (red.). Fisketurisme i Finnmark. Utvikling og muligheter. Bioforsk FOKUS rapport nr. 2: 1-29.

Hesthagen, T. og Østborg, G. 2004. Utbredelse av ferskvannsfisk, naturlige fiskesamfunn og fisketomme vann i Troms og Finnmark. NINA Oppdragsmelding 805: 1-31.

Muladal, R. 2001. Tetthet av laksunger, bestandsstruktur og diett til harr i Voulajåkka ei sideelv til Lakselva i Porsanger. Naturtjenester i Nord rapport.

Muladal, R. 2007. Fiskeribiologiske undersøkelser i Lakselv- vassdraget. En oppsummering fra prosjektet: " Bedre fiske i Lakselv-vassdraget 2003-2007". Naturtjenester i Nord rapport.

Muladal, R. 2012. Overvåking av anadrome bestander I Nasjonale laksevassdrag I Finnmark 2002 - 2012. Naturtjenester i Nord rapport_; 1-46.

Svavarsdóttir, S., Haug, L. og Solbakken, J.I. 2011. Innlandsfisk i Finnmark - Næringsrettet FOU- og kompetanseprosjekt". Sluttrapport, Bioforsk: 1-52

7. Vedlegg

7.1 Nettverkssamling Jergul

Når: 22-23. februar 2012

Seminaransvarlige: Hallvard Jensen, Rune Muladal, Øystein Toverud

Innbydelse til deltakere, aktører: Jergul Astu, Radius Kirkenes, Lakselv grunneierforening, Masi Turistsenter, Skoganvarre Turist & Camping, Stabbursdalen Resort

22. februar 2012

1200-1300. Lunsj.

1300-1400. **Innledning. Presentasjon av gjedde- og harrprosjektet.** Hva er gjort i 2011 og hva skal gjøres 2012. Hallvard Jensen, Bioforsk Nord og Rune Muladal, Naturtjenester i Nord.

1400-1500. **Hva er et gjedefiskeprodukt / fiskeprodukt.** Øystein Toverud, Utmarksavdelingen i Østfold og Akershus

1500-1600. **Eksempler på gjedde- og harrfiske i Finnmark.**

1600-1800. **Presentasjonsrunde bedriftene - basert på informasjonsskjema.** Hver enkelt aktør går kort igjennom sitt skjema som basis for gruppearbeid.

1900. **Middag Jergul**

23. februar 2012

0900-0915. **Kort oppsummering av dag 1.** Hallvard Jensen / Øystein Toverud

0915-1030. **Videre arbeid med skjema og oppfølgende samtaler med hver enkelt aktør.** Alle.

1030-1200. **Presentasjon av gruppearbeid og diskusjon.** Hvordan løfte fram mulighetene som finnes på gjedde og harr i Finnmark.

1200. **Lunsj og hjemreise.**

Andre deltakere som vil få innbydelse: Jørgen Solbakke Eira (FeFO, Karasjok), Idar Solbakken (Samisk Høgskole, Kautokeino), Jo Espen Strand (Høgskolen i Finnmark, Alta), Saga Svavarsdóttir (Radius Kirkenes).

Finansierer:



SÁMEDIGGI SAMETINGET



FINNMARK FYLKESKOMMUNE
FINNMÁRKKU FYLKKAGIELDA
Næringsavdelinga
Ealáhusossodat



LANDBRUKS- OG MATDEPARTEMENTET



FYLKESMANNEN I FINNMARK
FINNMÁRKKU FYLKKAMÁNNI



7.2 Spørreundersøkelse aktører - informasjonsskjema

Informasjonsskjema

I forbindelse med prosjektet "Gjedde og Harr" ønsker vi å få litt basisinfo om hver deltaker i prosjektet. Vi ønsker at dere fyller inn informasjon i skjemaet. Dette for å få en oversikt over muligheter og utordringer blant deltakerne. All informasjon vil kun bli brukt i forbindelse med samlingen.

Vi ber dere om å fylle inn så mye dere kan i skjemaet, lagre det som ei Word-fil og returnere oss innen 17 feb. Returner skjemaet til hallvard.jensen@bioforsk.no

1) Kontaktinfo

Navn:

Tlf. nr.:

E-post adresse:

Nettside:

2) Hvilke forutsetninger har dere for å etablere et produkt på gjedde og harr. Hva er kvaliteten på fisket (art, lengde, mengde, kvalitet) og hvor langt må man reise for å finne gode vann eller elver med gjedde og harr?

Fyll inn:

3) Infrastruktur. Beskriv hvilke tilbud dere nå har og fasiliteter knyttet til dem.

Antall overnattingsplasser:

Matservering:

Avstand fra flyplass:

Mulighet for å hente turister på flyplass:

Mulighet for guiding:

Tilbud om båtutleie:

Din vurdering av standard:

4) Målsetninger. Hvilke mål har dere i 2012 (og videre framover). Fokuser kun på kjerneproduktet i prosjektet: Gjedde og harrfiske.

Fyll inn:

5) Et tenkt scenario. Tenk over følgende:

En gruppe på 4 fisketurister ønsker å komme til Finnmark (din bedrift) for å fiske gjedde eller harr. De ringer og ønsker å få et tilbud sommeren 2012.

Fiskerne vil ha tilbud om det er mulighet med en halv dags guiding, overnatting og mulighet for middag, øvrig mat vil de ordne selv.

Kan dere ivareta en slik henvendelse og hva ville dere ha svart fiskerne?

Fyll inn:

Hva er dine (bedriftens) største utfordringer i for 2012 (og framover)?

Fyll inn:

