
NOTAT 2012-20

Verdiskaping i Møre og Romsdal

KRISTIN
STOKKE FOLSTAD

SIV KARIN
PAULSEN RYE



NILF

Norsk institutt for
landbruksøkonomisk forskning

NILF utgir en rekke publikasjoner

Årlig utkommer:

- «Driftsgranskingar i jord- og skogbruk»
- «Handbok for driftsplanlegging»
- «Utsyn over norsk landbruk. Tilstand og utviklingstrekk».
- «Mat og industri. Status og utvikling i norsk matindustri».

Resultater fra forskning og utredninger utgis i tre serier:

- «NILF-rapport» – en serie for publisering av forskningsrapporter og resultater fra større utredninger
- «Notat» – en serie for publisering av arbeidsnotater, delrapporter, foredrag m.m. samt sluttrapporter fra mindre prosjekter.
- «Discussion paper» – en serie for publisering av foreløpige resultater (bare internettpublisering).

NILF gir også ut:

- «Merverdiavgiftsnøkkel for landbruket»
- «Kontoplan for landbruksregnskap tilpasset NS 4102»
- Regionale dekningsbidragskalkylar.

NILF er sekretariat for Budsjettnemnda for jordbruket som årlig gir ut:

- «Totalkalkylen for jordbruket» (Jordbrukets totalregnskap og budsjett)
- «Referansebruksberegninger»
- «Resultatkontroll for gjennomføringen av landbrukspolitikken»
- «Volum- og prisindeksar for jordbruket» som ligger på:
<http://www.nilf.no/PolitikkOkonomi/Nn/VolumPrisIndeksar.shtml>

NOTAT 2012–20

Verdiskaping i Møre og Romsdal

Kristin Stokke Folstad

Siv Karin Paulsen Rye



NILF

Norsk institutt for
landbruksøkonomisk forskning

Serie	Notat
Redaktør	Agnar Hegrenes
Tittel	Verdiskaping i Møre og Romsdal
Forfatter	Siv Karin Paulsen Rye
Prosjekt	Verdiskaping i jordbruket i Møre og Romsdal (A926)
Utgiver	Norsk institutt for landbruksøkonomisk forskning (NILF)
Utgiversted	Oslo
Utgivelsesår	2012
Antall sider	61
ISBN	978-82-7077-839-3
ISSN	0805-9691
Emneord	verdiskaping, sysselsetting, nettoprodukt, jordbruk, Møre og Romsdal

Litt om NILF

- Forskning og utredning angående landbrukspolitikk, matvaresektor og -marked, foretaksøkonomi, nærings- og bygdeutvikling.
- Utarbeider nærings- og foretaksøkonomisk dokumentasjon innen landbruket; dette omfatter bl.a. sekretariatsarbeidet for Budsjettnemnda for jordbruket og de årlige driftsgranskningene i jord- og skogbruk.
- Utvikler hjelpemidler for driftsplanlegging og regnskapsføring.
- Finansieres av Landbruks- og matdepartementet, Norges forskningsråd og gjennom oppdrag for offentlig og privat sektor.
- Hovedkontor i Oslo og distriktskontor i Bergen, Trondheim og Bodø.

Forord

Landbruket er en betydningsfull næring i Møre og Romsdal, både for økonomisk verdiskaping og sysselsetting. Landbruket bidrar i tillegg med andre verdier for samfunnet gjennom forvaltning av betydelige arealressurser og kulturlandskapspleie, levende bygder og produksjon av mat for regionens og resten av landets befolkning.

Norsk institutt for landbruksøkonomisk forskning (NILF) utførte i 2005 en kartlegging av verdiskaping og sysselsetting i fylket, og har nå utført tilsvarende beregninger for regnskapsåret 2010.

Rapporten presenterer resultater som vi håper vil være av betydning som beslutningsstøtte både for beslutningstakere både på lokalt, regionalt og nasjonalt nivå. Som beskrevet i rapporten, er det en del usikkerhetsmomenter i grunnlaget for beregningene, spesielt på kommunenivå og for de minste driftsformene. Dette må det tas hensyn til når resultatene tolkes og brukes.

Vi takker FMLA i Møre og Romsdal for et interessant oppdrag. Ved NILF har Stefan Brunzell gjort beregninger på grunnlag av produksjonstilskuddsregisteret. Siv Karin Paulsen Rye har vært prosjektleder og har sammen med Kristin Stokke Folstad gjort det meste av arbeidet, mens flere andre har bistått ved beregningene. Heidi Knutsen har vært kvalitetssikrer og Agnar Hegrenes har lest gjennom notatet og kommet med nyttige innspill.

Rapporten gis ut i NILFs notatserie. Anne Bente Ellevold har klargjort rapporten for trykking i NILF.

Oslo, november 2012
Ivar Pettersen

Innhold

SAMMENDRAG	1
1 INNLEDNING.....	3
1.1 Bakgrunn	3
1.2 Formål	3
1.3 Om beregningene	3
2 STATUS OG UTVIKLINGSTREKK	5
2.1 Jordbruksarealer	5
2.2 Jordbruksareal per kommune	6
2.3 Bruksstruktur og antall bruk i melkeproduksjon.....	7
2.4 Sysselsetting i landbruket i forhold til total sysselsetting	9
3 DEFINISJONER OG METODE	11
3.1 Definisjon av jordbruk	11
3.2 Definisjon av verdiskaping.....	11
3.3 Metode og datagrunnlag.....	12
3.3.1 Data fra SLFs tilskudsregister.....	12
3.3.2 Data fra NILFs driftsgranskinger og kalkyler.....	14
3.3.3 Antall bruk i beregningene.....	16
4 OMSETNING, VERDISKAPING OG SYSSELSETTING PÅ BRUKSNIVÅ	19
4.1 Omsetning, verdiskaping og arbeidsforbruk etter driftsform.....	19
4.2 Omsetning, verdiskaping og sysselsetting per dekar på bruksnivå	20
5 OMSETNING, VERDISKAPING OG SYSSELSETTING I FYLKET	21
5.1 Omsetning, verdiskaping og sysselsetting i jordbruket i fylket	22
5.2 Omsetning, verdiskaping og sysselsetting i ulike driftsformer i fylket.....	22
5.3 Omsetningen i jordbruket på fylkesnivå, fordelt på markedsinntekter og tilskudd	24
6 VERDISKAPING OG SYSSELSETTING PÅ KOMMUNE-NIVÅ	27
6.1 Verdiskaping	27
6.2 Sysselsetting	29
7 VERDISKAPING OG SYSSELSETTING ETTER DRIFTSFORM PÅ KOMMUNENIVÅ	31
7.1 Melkeproduksjon storfe.....	31
7.2 Melkeproduksjon geit.....	33
7.3 Kombinert melk- og svineproduksjon.....	35
7.4 Ammeku	37
7.5 Sauehold	39
7.6 Produksjon av fjørfekjøtt.....	41
7.7 Kombinert korn- og svineproduksjon	43
7.8 Kombinert korn- og eggproduksjon	45
7.9 Kombinert korn- og potetproduksjon	47
7.10 Ensidig kornproduksjon	49
7.11 Grønnsaker på friland.....	51
7.12 Veksthus	52
7.13 Frukt og bær	54
REFERANSER.....	57
VEDLEGG	59

Sammendrag

Dette notatet presenterer beregninger av verdiskaping og sysselsetting for ulike produksjoner innen jordbruket i Møre og Romsdal på kommunenivå. Omsetning er også beregnet, men kun på fylkesnivå, og fordelt på ulike driftsformer.

Omsetning omfatter både markedsinntekter og produksjonstilskudd. Når ikke annet er sagt, er verdiskaping i dette arbeidet beregnet som nettoprodukt, det vil si den resten som er igjen til betaling for innsatt arbeidskraft og rentekrav på all kapital. Dette tilsvarer vederlag til arbeid og kapital. I nasjonalregnskapet benyttes også bruttoprodukt som verdiskapingsmål. I bruttoproduktet er verdien av kapitalslitet med som en del av verdiskapingen, i tillegg til vederlaget til arbeid og kapital.

I beregningene er antall bruk (jordbruksbedrifter) med forskjellige driftsformer hentet fra SLFs tilskuddsstatistikk, mens omsetning, verdiskaping og sysselsetting per bruk er beregnet ut fra NILFs driftsgranskinger. Modellen og beregningene inkluderer tall fra produksjon av tradisjonelle jord- og hagebruksråvarer som melk, kjøtt, ull, egg, korn, oljefrø, erter, frukt, bær, poteter, grønnsaker og blomster.

Tilsvarende beregninger ble også gjort for regnskapsåret 2005, og alle 2005-tall som er omtalt i dette notatet er deflatert til 2010-kroner for å få et mer korrekt sammenligningsgrunnlag.

Omsetningen i jordbruket i Møre og Romsdal er beregnet til å være knapt 2,1 mrd. kr i 2010, inkludert produksjonstilskudd. Av dette er omtrent to tredeler markedsinntekter og en tredel produksjonstilskudd. Verdiskapingen (nettoprodukt) er beregnet til 734 mill. kr i 2010, og dette er en reduksjon fra 780 mill. kr i 2005. Verdiskapingen målt som bruttoprodukt blir i overkant av 929 mill. kr i 2010. Alle de nevnte tallene inkluderer offentlige tilskudd.

Sysselsettingen i jordbruket i fylket ble beregnet til 3 983 årsverk a 1845 timer i 2005, og er redusert med ca. 21 prosent til 3 151 årsverk i 2010. Sysselsettingen i jordbruket består av brukerfamiliens arbeid pluss innleid arbeid. Statistisk sentralbyrå har beregnet arbeidsinnsatsen i jordbruk (inkl. jakt og viltstell) til å være en god del høyere. Det er grunn til å tro at SSBs tall ligger nærmere virkeligheten enn anslaget som vi har kommet til. Hovedårsakene til dette er nærmere beskrevet i kapittel 0, men dreier seg i korte trekk om metodiske forskjeller og forskjeller knyttet til utvalg. Dette forsterkes av at det er mange små bruk, spesielt mange små sauebruk, i Møre og Romsdal.

Grunnlaget for jordbruksdrift er forskjellig i de enkelte kommunene. Mens Fræna kommune har et jordbruksareal på i overkant av 58 400 dekar, har Sula et jordbruksareal på 720 dekar i 2010. Fræna er også den kommunen som oppnår høyest verdiskaping i jordbruket totalt sett med ca. 72 mill. kr i 2010, noe som er en nedgang på 8 prosent fra 2005. Fræna har også størst sysselsetting med 282 årsverk i 2010, mot 357 årsverk i 2005, noe som tilsvarer en nedgang på 21 prosent.

Melkeproduksjon på storfe er den dominerende driftsformen i Møre og Romsdal både målt ut fra omsetning, verdiskaping og sysselsetting. Melkeproduksjonen står for 1,3 mrd. kr i omsetning i 2010, 499 mill. kr i verdiskaping og en sysselsetting på 1 814 årsverk. Melkeproduksjonen står for ca. 68 prosent av total verdiskaping i fylket i 2010, mot 74 prosent i 2005. Saueholdet er nest største verdiskaperen i jordbruket i fylket. Beregningene viser 86 mill. i verdiskaping og en sysselsetting på 760 årsverk i saueholdet i 2010, og dette er en økning fra 76 mill. og 753 årsverk i 2005.

1 Innledning

1.1 Bakgrunn

Landbruk og landbruksbasert virksomhet har hatt og har fortsatt stor betydning for sysselsetting og verdiskaping i Møre og Romsdal. NILF gjennomførte i 2007 et prosjekt for å beregne verdiskaping og sysselsetting i jordbruket i fylket, basert på tallmateriale for 2005, og dokumentert gjennom NILF-notat 2007-10. Fylkesmannen i Møre og Romsdal har på nytt forespurt NILF om et tilsvarende prosjekt basert på 2010-tall. Som belyst i kapittel 2 i denne rapporten, er andel sysselsatt i landbruket i forhold til total sysselsetting i Møre og Romsdal noe større enn tilsvarende tall for landet sett under ett. Ulike aktører har behov for økt kunnskap om utviklingen, verdiskapningen og sysselsettingen i jordbruket i Møre og Romsdal.

1.2 Formål

Formålet for dette prosjektet har vært på kommunenivå å:

- Tallfeste jordbrukets omsetning, verdiskaping og sysselsetting. Herunder beregne verdiskapningen innen hoveddriftsformene i jordbruket for å vise viktigheten av den enkelte driftsform for verdiskapningen.
- Tallfeste sysselsettingen i jordbruket, og betydningen av jordbrukets hoveddriftsformer i den anledning.
- Prosjektet vil gjøre beregninger for 2010 og se disse i sammenheng med beregningene som ble gjort i 2007, bl.a. for å se på utviklingstrekk. Det gjøres beregninger på de samme produksjonene og størrelsesgruppene som ved forrige prosjekt, evt. med noen justeringer knyttet til størrelsesgrupper i forhold til strukturutvikling.

1.3 Om beregningene

Beregningene av verdiskaping og sysselsetting er utført på grunnlag av data fra Statens landbruksforvaltning (SLF, flere årganger), NILFs driftsgranskinger (NILF, flere årganger) og NILFs kalkyler (NILF, 2009). Data fra Statens landbruksforvaltning viser hvor mange enheter (dyretall, arealomfang etc.) det søkes om produksjonstilskudd til i de enkelte kommunene, og hvilket driftsomfang og hvilken driftsform søkerne har, mens NILFs driftsgranskinger gir opplysninger om arbeidsinnsats, inntekter, kostnader og resultat på forskjellige typer av gårdsbruk og driftsformer. Data er hentet direkte fra databaser hos NILF og SLF, og finnes ikke publisert i den form de er brukt her.

2 Status og utviklingstrekk

Dette kapittel gir en oversikt over noen sentrale utviklingstrekk i jordbruket i fylket. Oversiktene er i all hovedsak basert på offentlig tilgjengelig statistikk. Den mest grunnleggende ressursen for landbruk er produktivt landareal. Det samlede landarealet er på om lag 305 tusen km² for fastlands-Norge og ca. 15 tusen km² for Møre og Romsdal. I Møre og Romsdal er det 569 km² dyrket mark, noe som utgjør 3,9 prosent av landarealet i fylket. På landsbasis er 3,2 prosent av landarealet dyrka jordbruksareal (Budsjettnemnda for jordbruket, Resultatkontrollen 2012).

2.1 Jordbruksarealer

Tabell 2.1 viser antall dekar jordbruksareal, antall jordbruksbedrifter og landbrukseiendommer i Møre og Romsdal og i landet totalt i 2010, i tillegg til folketallet per 1. januar 2010. Vi ser at Møre og Romsdal har 5,7 prosent av produktivt jordbruksareal i Norge, og 5,2 prosent av befolkningen i Norge. Videre har Møre og Romsdal 6,5 prosent av alle aktive jordbruksforetak og 7,7 prosent av alle landbrukseiendommer i Norge.

Tabell 2.1 Antall km² jordbruksareal, antall jordbruksbedrifter, totalt antall landbrukseiendommer og folketall

	Antall dekar jordbruks- areal i drift (km ²), 2010 ¹⁾	Antall jord- bruks- bedrifter 2010 ¹⁾	Totalt antall landbruks- eiendommer 2010 ²⁾	Folketall, Pr 1/1-2010 ²⁾
Landet	10 060	46 624	185 098	4 858 199
Møre og Romsdal	569	3 043	14 228	251 262
Andel av landet	5,7	6,5	7,7	5,2

Kilde: 1) Budsjettnemnda for jordbruket, Resultatkontrollen 2012

2) SSB 2010a og 2012a

Antall landbrukseiendommer er relativt stabilt over tid mens antall aktive gårdsbruk, målt som søkere av produksjonstilskudd i jordbruket, er redusert de siste årene. Ved søknadsomgangen 31. juli i 2005 var det 3 501 søkere i Møre og Romsdal, mens ved samme tidspunkt i 2010 var det 3 008, dvs. en nedgang i antall søkere på 14,1 prosent. For landet totalt sett var nedgangen 10,2 prosent i samme periode.

Tabell 2.2 viser at sum jordbruksareal i drift i Møre og Romsdal har blitt redusert med 49 000 dekar etter 1998. Fra 2005 til 2010 har arealet blitt redusert med 30 000 dekar. Møre og Romsdal sin andel av hele landet ligger tilnærmet fast i perioden, noe som tyder på lik arealutvikling i Møre og Romsdal som i resten av landet. Ved tolkingen av tallene må det imidlertid her tas hensyn til digitalisering av kart og ny oppmåling de siste årene. Dette har gitt mer korrekte kart, og det viser seg at tallene tidligere har

vært noe høye. De fleste av kommunene har nå fått nye kart, og dette forklarer nok mye av arealreduksjonen.

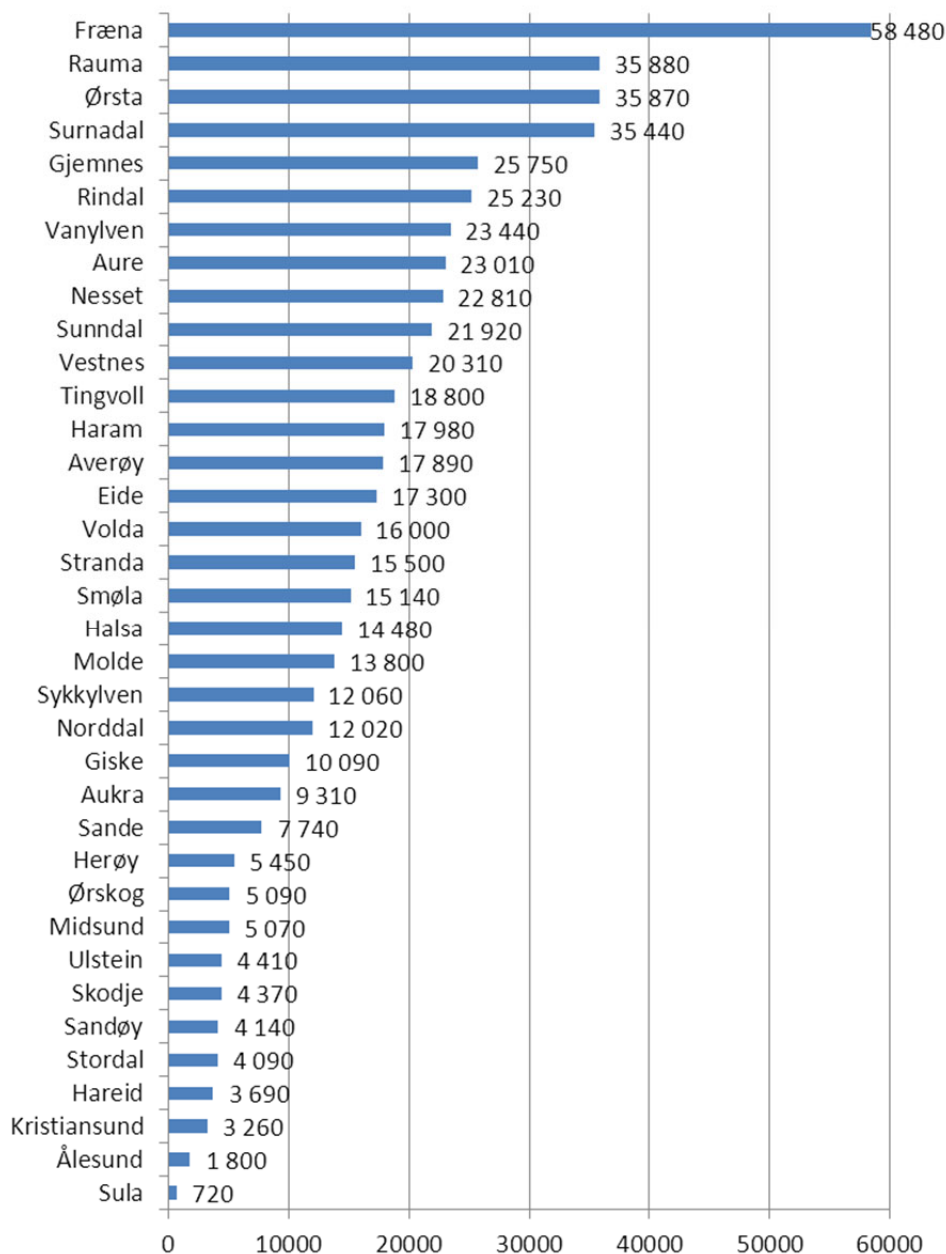
Tabell 2.2 Utviklingen i arealer i Møre og Romsdal. Antall 1000 dekar og prosent av landet

	1998	2001	2005	2007	2010
Åker og hage	29	34	30	27	25
Prosent av landet	0,7	0,9	0,8	0,7	0,7
Fulldyrka eng og beite	489	474	461	457	439
Prosent av landet	10,0	9,7	9,5	9,3	9,2
Fulldyrka i alt	518	508	491	485	465
Prosent av landet	5,7	5,7	5,7	5,7	5,6
Annen eng og beite	100	110	108	108	104
Prosent av landet	6,9	6,8	6,4	6,2	5,9
Jordbruksareal i drift i alt	618	618	599	593	569
Prosent av landet	5,9	5,9	5,8	5,7	5,7
Jordbruksareal ute av drift	6	6	6	5	6
Prosent av landet	6,7	7,9	8,6	9,1	8,6

Kilde: Budsjettnemnda for jordbruket, Resultatkontrollen 2012

2.2 Jordbruksareal per kommune

I Figur 2.1 er jordbruksareal i drift fordelt på kommunene. Fræna er den kommunen med mest jordbruksareal, med 58 tusen dekar, noe som utgjør over 10 prosent av fylkets totale jordbruksareal.

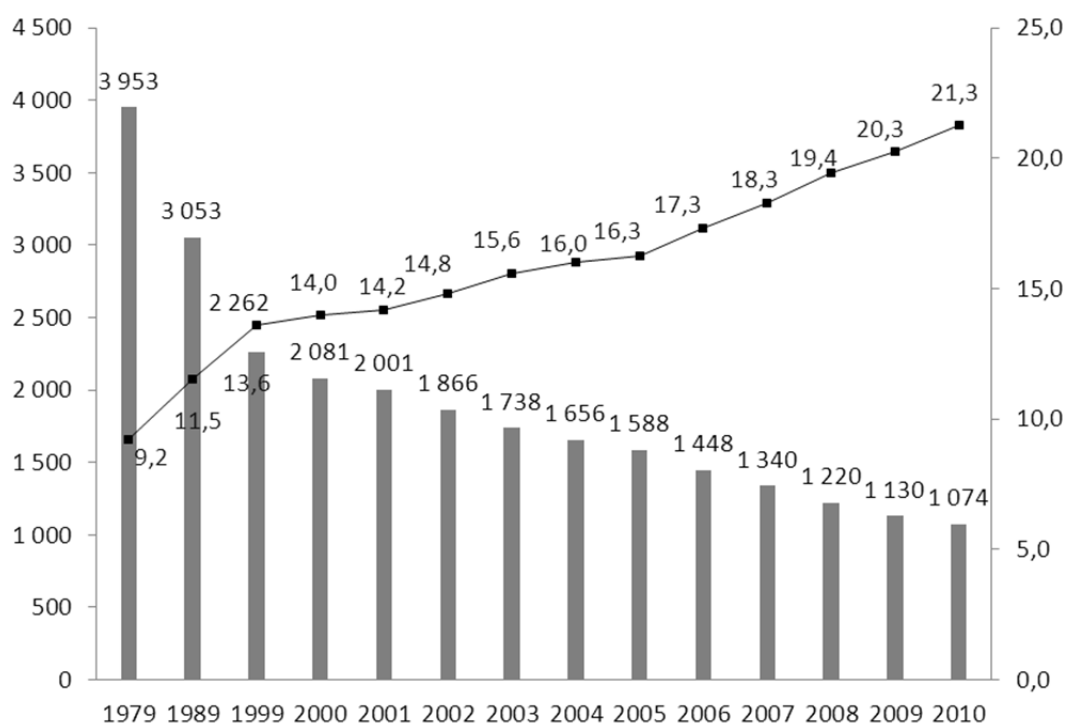


Figur 2.1 Jordbruksareal i drift per kommune i Møre og Romsdal, 2010. Dekar

Kilde: SSB 2010b

2.3 Bruksstruktur og antall bruk i melkeproduksjon

Innen de fleste driftsformene har driftsomfanget økt og antallet bruk gått sterkt ned over lengre tid. Figur 2.2 viser utviklingen i melkeproduksjonen på storfe etter 1979 i Møre og Romsdal fylke. Vi ser at reduksjonen i antall melkebruk har vært stor, og i 2010 var antallet bruk redusert til 27 prosent av hva det var i 1979. Samtidig har det skjedd mer enn en fordobling i driftsomfanget på bruksnivå, målt som antall kyr. Antall kyr i fylket var ca. 22 800 i 2010, mot ca. 36 500 i 1979, dvs. en reduksjon på 29 prosent.



Figur 2.2 Strukturutvikling i melkeproduksjon (storfe) i Møre og Romsdal, 1979–2010. Stølpene (med akse til venstre) viser antall bruk, mens linjen (med akse til høyre) viser antall kyr pr bruk

Kilde: Budsjettnemnda for jordbruket, Resultatkontrollen 2012

Etableringen av samdrifter har medvirket til ekstra fart i strukturrasjonaliseringen innen melkeproduksjon. I antall utgjorde samdriftene i 2000 bare knappe 3 prosent av det samlede antallet melkebruk i Møre og Romsdal. I 2010 var denne prosentandelen kommet opp i nærmere 15 prosent. Tabell.2.3 viser utviklingen i antall samdrifter i Møre og Romsdal etter 1998. Vi ser at det har blitt ca. fire ganger så mange samdrifter fra 1998 til 2010. En av årsakene til at antall samdrifter har gått ned de siste par årene er at det har blitt tillatt med kvoteleie. Mange av de såkalt «fiktive» samdriftene ble da oppløst.

Tabell.2.3 Utviklingen i antall samdrifter i Møre og Romsdal

	1998	2000	2002	2004	2006	2008	2010
Møre og Romsdal	40	59	72	100	163	188	159

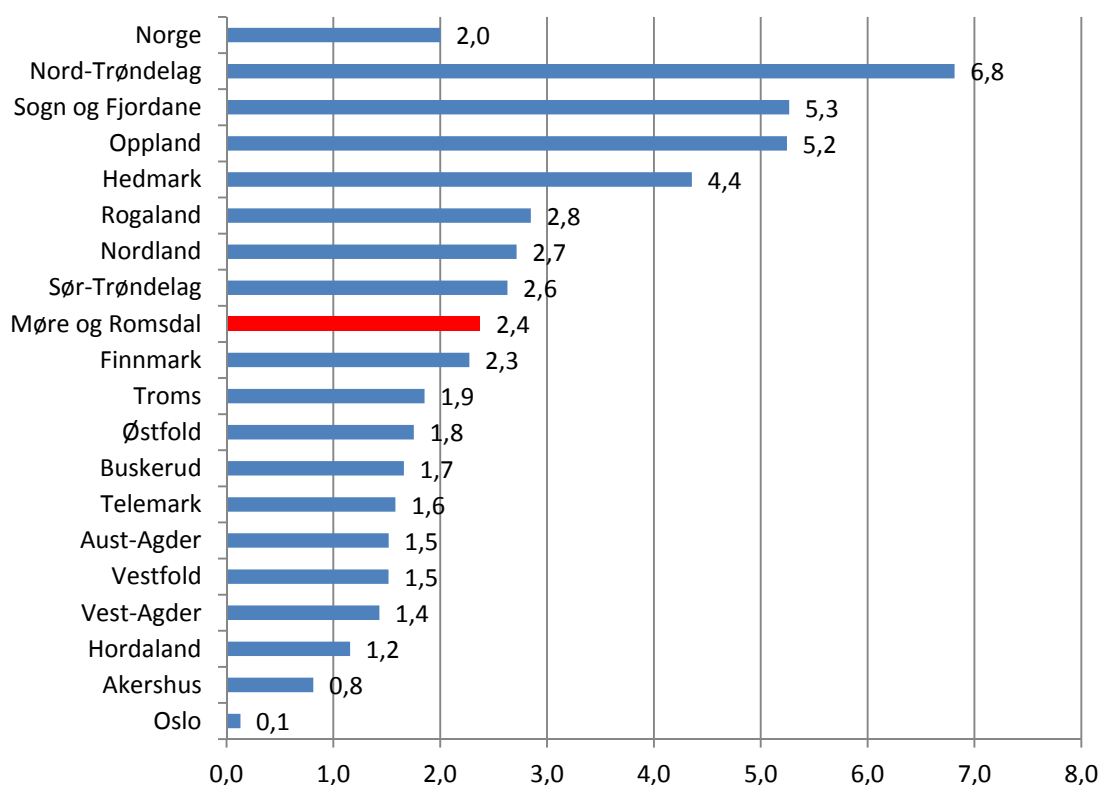
Kilde: Budsjettnemnda for jordbruket, Resultatkontrollen 2012

Ifølge Driftsgranskningene for jord og skogbruk (NILF) var driftsoverskuddet per bruk i Møre og Romsdal kr 352 600 i 2010, og det er en økning på 14 prosent fra 2005 (når 2005-kroner er deflatert til 2010-kroner). Produksjonsinntektene økte i samme periode med nærmere 30 prosent, men en enda kraftigere vekst i kostnadene gjør at driftsoverskuddet får en moderat økning.

I gjennomsnitt for landet var driftsoverskuddet per bruk på kr 308 100 i 2010, og det var en økning på 20 prosent fra 2005. Gårdsbruk i Møre og Romsdal har altså i gjennomsnitt et høyere driftsoverskudd enn gjennomsnittet på landsbasis, men har hatt en svakere vekst de siste fem årene.

2.4 Sysselsetting i landbruket i forhold til total sysselsetting

I Figur 2.3 ser vi at i Møre og Romsdal er sysselsettingen i landbruket på 2,4 prosent av totalt antall sysselsatte i fylket. Det er noe høyere enn andelen på landsbasis, som er på 2,0 prosent. Nord-Trøndelag er det fylket med høyest andel sysselsatte innen landbruket, med 6,8 prosent.



Figur 2.3 Andel sysselsatte i landbruket i forhold til totalt antall sysselsatte i Norge og på fylkesnivå, 2010

Kilde: SSB

3 Definisjoner og metode

3.1 Definisjon av jordbruk

I dette prosjektet er det beregnet verdiskaping og sysselsetting i primærjordbruket kommunevis i Møre og Romsdal. Med jordbruk menes her produksjon av jord- og ha-gebruksråvarer som melk, kjøtt, ull, egg, korn, oljefrø, erter, frukt, bær, poteter, grønnsaker. Det dreier seg med andre ord om tradisjonelt husdyrhold og planteproduksjon. Følgende driftsformer er med i beregningene: melkeproduksjon på kyr og geiter, produksjon av storfekjøtt på ammekyr, sauehold, produksjon av fjørfekjøtt, kombinert produksjon av korn/svin, kombinert produksjon av korn/egg, kombinert produksjon av korn/potet, ensidig kornproduksjon, grønnsaker på friland, veksthusproduksjon av grønnsaker og blomster, og produksjon av frukt og bær.

3.2 Definisjon av verdiskaping

Begrepet verdiskaping brukes på mange måter, både i faglitteratur og i mer politisk/økonomisk sammenheng. I Nasjonalregnskapet og i regnskap avledet av Nasjonalregnskapet nyttes bruttoproduktet som uttrykk for verdiskaping. Enkelt sagt er bruttoproduktet lik verdien av produserte varer og tjenester minus vareinnsats. Kapitalslit (avskrivninger) er ikke trukket fra. Produktsubsidier, for eksempel prissubsidier, er med i bruttoproduktet, men ikke subsidier som ikke kan relateres direkte til et produkt. Se for eksempel SSB (2012c) for en beskrivelse av begrepene i nasjonalregnskapet.

I jordbruket er det forholdsvis mange støtteordninger som ikke er knyttet til produkt, for eksempel husdyrtilskudd, areal- og kulturlandskapstilskudd, og investeringsstøtte. Slike tilskudd vil ikke bli regnet med i verdiskapingen i Nasjonalregnskapet. De er likevel viktige for inntektene i jordbruket og for inntektsvirkningene i andre næringer. Det kan også argumenteres for at overføringene til jordbruket er betaling for produksjon av fellesgoder. Omfanget av overføringene vil med andre ord være et mål på hvordan samfunnet verdsetter fellesgodeproduksjonen rent økonomisk. Derfor har vi valgt å ta med alle subsidier i utrekningen av verdiskapingen i jordbruket.

Med utgangspunkt i NILFs driftsgranskingsdata har vi følgende regnskapsmessige sammenhenger:

- Sum inntekter, jordbruket
- + Familiens arbeid på nyanlegg
- Sum kostnader, jordbruket
- + Kostnader til leid hjelp
- + Kostnader til jordleie
- = «Bruttoprodukt» (tilskudd inkludert)
- Sum avskrivninger, jordbruket
- = «Nettoprodukt» (tilskudd inkludert)
- = Faktorinntekt

I beregningene for jordbruket som omtales i denne rapporten, er det i hovedsak nettoprodukt inkludert tilskudd som brukes når verdiskaping omtales, men vi viser også bruttoprodukt i enkelte tabeller. Det produktet som skapes er betaling for arbeidsinnsats og forrentning av investert kapital. Tilsvarende uttrykk er brukt i tidligere beregninger blant annet for Sør-Trøndelag (Sjelmo m.fl., 2005), Nord-Trøndelag (Kjesbu m.fl., 2006), Trøndelag (Kjesbu m.fl., 2009) og Hedmark og Oppland (Lien m.fl. 2012).

3.3 Metode og datagrunnlag

Det er hovedsakelig benyttet to datakilder som bakgrunn for beregningene. Statens landbruksforvaltning (SLF) sitt register over utbetalte produksjonstilskudd er benyttet for å finne antall dyr og areal for ulike vekster på kommunenivå innen forskjellige størrelsesgrupper for de enkelte driftsformer. Det er brukt data for 2010. Data fra driftsgranskingene er nyttet som grunnlag for å bestemme tall for inntekter og kostnader for de forskjellige driftsformene og størrelsesgruppene.

Det er imidlertid ikke alle bruk som mottar produksjonstilskudd. Det er rimelig å tro at de jordbruksbedriftene som ikke søker, eller ikke oppnår tilskudd, er svært små i økonomisk omfang, og at også arbeidsinnsatsen på disse brukene er lav. Det kan også være bruk som ikke har krav på tilskudd.

Det foreligger ikke pålitelige nok data fra driftsgranskingene på kommunenivå. Beregningene for den enkelte kommune er derfor gjort på bakgrunn av data for et større geografisk område, som kommunen naturlig hører til. I de fleste tilfellene har vi her tatt utgangspunkt i tall for Vestlandet, men for enkelte driftsformer har vi også styrket datagrunnlaget ved å benytte data fra aktuelle områder utenfor Vestlandet, da først og fremst Trøndelag. For noen driftsformer av mindre omfang har det også vært nødvendig å ty til landstall, eller kalkyler for å få til en noenlunde riktig tallfesting av verdiskapingen.

En mulig feilkilde i modellen kan være at driftsgranskingene dekker bare jordbruksbedrifter som er yrkesmessig drevet, og som har et standard dekningsbidrag på mer enn 8 ESU¹. Derfor blir gjennomsnittlig størrelse på bruk i driftsgranskingene noe større enn hva som er realiteten.

3.3.1 Data fra SLFs tilskuddsregister

SLFs datagrunnlag består av data fra tre telledatoer for hvert beregningsår. Til beregningene for 2010 er det benyttet tall fra søknadsomgangene 01.01. og 31.07 i 2010 og 01.01 i 2011. Søknadstall per 31.07 i beregningsåret er brukt for de fleste produksjoner. For sau er derimot 01.01.10 den aktuelle telledatoen, og for slaktekyllinger og kalkun er brukt 01.01.11. Dette tallet er en oppgave over hvor mange kyllinger eller kalkuner som ble oppføret og slaktet siste år. Driftsformene melk (storfe), sau, svin/korn og ensidig korn har vi delt opp i flere størrelsesgrupper. Dette for å øke nøyaktigheten i våre beregninger.

Tabell 3.1 viser hvilke telledatoer og størrelsesgrupper som er benyttet i beregningene.

¹ 8 ESU (europeiske størrelsesbenevnelse) tilsvarer 70 000–80 000 norske kroner.

Tabell 3.1 Data fra SLFs tilskudsregister: telledatoer, enheter og størrelsesgrupper

Produksjon	Enheter	Telldato	Størrelsesgrupper
Melk, enkeltbruk storfe	Antall melkekyr	31.07.10	≤ 20 kyr > 20 kyr
Melk, samdrifter	Antall melkekyr	31.07.10	
Melk/svin	Antall melkekyr og ant. avlspurker	31.07.10	
Melk, geit	Antall geiter	31.07.10	
Ammeku	Antall ammekyr	31.07.10	
Sau- og lammekjøtt	Antall voksne sau over 1 år + Antall sau under 1 år	01.01.10	≤ 100 sauer > 100 sauer
Fjørfekjøtt	Antall slaktekylling + Antall kalkuner x 7,3	01.01.11	
Svinekjøtt/korn	Antall avlspurker + Antall ungpurker for avl	31.07.10	
Egg/korn	Antall verpehøner	31.07.10	
Potet/korn	Antall dekar potet	31.07.10	
Korn	Antall bruk som bare søker arealtilskudd på korn	31.07.10	≤ 200 dekar > 200 dekar
Grønnsaker	Antall dekar grønnsaker på friland	31.07.10	
Veksthus, grønnsaker	Antall m ² veksthus og drivbenker oppvarma + antall m ² andre veksthus og drivbenker	31.07.10	
Frukt	Antall dekar epler, pærer, plommer, moreller og kirsebær.	31.07.10	
Bær	Antall dekar jordbær + Antall dekar andre bær	31.07.10	

Kilde: SLF

Vi finner antall bruk i de enkelte driftsformene ved å ta utgangspunkt i totalt antall dyr/dekar innen hver størrelsesgruppe i kommunene. Totalt antall dyr/dekar deles så på gjennomsnittsstørrelsen for driftsgranskingsbrukene i tilhørende størrelsesgruppe.

Antall ammegeiter og utegangersau er regnet sammen med sau og lam, og tatt med i den minste størrelsesgruppa. Kalkun er regnet sammen med slaktekyllinger, og utgjør fjørfekjøtt. En kalkun har vi omregnet til å tilsvare 7,3 slaktekyllinger.

Kornproduksjon finnes både på bruk som har ensidig kornproduksjon og på bruk som har f.eks. ku, svin, fjørfe eller potet i tillegg. De spesialiserte kornbrukene har vi delt i to grupper: bruk med mindre enn 200 dekar, og bruk med mer enn 200 dekar korn. For hver kommune har vi summert kornarealet på bruk med ensidig kornproduksjon og det kornarealet vi har fått med via andre driftsformer. Enkelte kommuner har da kommet ut med et for høyt eller for lavt beregnet kornareal i forhold til det faktiske arealet. Vi har da justert kornarealet på brukene med kombinerte produksjoner. Resultattall fra ensidig kornproduksjon er benyttet for å beregne økonomitall for all kornproduksjon i kommunene.

Innen kategoriene grønnsaker på friland, veksthus, frukt og bær foregår det en sammensatt produksjon som består av mange typer vekster. Vi har ikke mulighet til å regne på hver enkelt vekst, og har derfor valgt en referansevekst innen hver gruppe.

3.3.2 Data fra NILFs driftsgranskinger og kalkyler

Tabell 3.2 viser hvilke økonomidata for ulike driftsformer og bruksstørrelser som er benyttet i beregningene for jordbruket. Tabellen viser også gjennomsnittlig bruksstørrelse i de ulike gruppene. Den gjennomsnittlige bruksstørrelsen er som nevnt benyttet for å finne fram til antall bruk som skal inngå i beregningene.

Det er for få bruk fra Vestlandet med i driftsgranskningene til at en kan basere de økonomiske data bare på disse brukene. Datagrunnlaget er derfor supplert med data fra andre regioner med om lag samme driftsforhold som en finner på Vestlandet. Der det har vært nødvendig å supplere med data fra bruk i andre regioner som har andre satser for tilskudd o.l., er det korrigert for dette.

Deltakelse i driftsgranskningene er frivillig, og hvert år blir ca. 10 prosent av brukene skiftet ut. Selv om en erstatter bruk som går ut av granskningen med andre bruk med omtrent samme produksjon og størrelse, vil en ikke finne helt identiske grupper av bruk på to ulike målepunkter. Så langt det har vært mulig, har en i beregning av verdiskaping for 2010 forsøkt å finne sammenliknbare grupper med de som ble benyttet ved beregningene i 2005.

Tabell 3.2 Data fra NILF; driftsgranskinger og kalkyler

Produksjon	Økonomidata fra driftsgranskningene og kalkyler	Størrelsesgrupper	Gjennomsnittsstørrelse
Melk, storfe, enkeltbruk	Vestlandstall	≤ 15	10,7 årskyr
	Vestlandstall	> 15 ≤ 20	17,8 «
	Vestlandstall	> 20	29,8 «
Melk, samdrifter	Tall fra Midt-Norge		42,7 «
Melk/svin	Landstall korrigert		23,2 årskyr + 33,8 avlsgris
Melk, geit	Landstall		111,1 årsgreiter
Ammeku	Tall fra Midt-Norge		14,9 kyr
Sau	Landstall	≤ 100 sau	68,2 sauer
		> 100 sau	156,0 «
Fjorfekjøtt	Kalkyler		120 000 kyllinger
Svin/korn	Landstall korrigert		45,8 avlspurker
Egg/korn	Landstall korrigert		5 505 høner
Potet/korn	Landstall korrigert		99 dekar potet
Korn	Landstall korrigert	≤ 200 dekar	134 dekar
		> 200 dekar	294 «
Grønnsaker, fril.	Kalkyler – gulrot som refr.vekst		13,8 «
Veksthus, grønnsaker	Kalkyler – agurk som refr.vekst		2 533 m ²
Veksthus, blomster	Kalkyler – potteplanter som refr.vekst		1 520 m ²
Frukt	Vestlandstall		25,7 dekar
Bær	Kalkyle – jordbær som referansevekst		30,8 dekar

Nærmere om forutsetninger for bruk av økonomidata

Melkeproduksjon. For melkeproduksjon er det benyttet data for Vestlandet fra driftsgranskingene. Brukene er sortert i tre størrelsesgrupper, ≤ 15 årskyr, $>15 \leq 20$ årskyr og >20 årskyr. Samdrifter utgjør en egen beregningsgruppe, og data for Vestlandet og Trøndelag er benyttet.

Kombinert melk- og svineproduksjon. Det er benyttet landstall for å få stort nok antall bruk i denne gruppen. Det er korrigert for tilskudd til svin (se mer om korrigeringer under driftsformen kombinert svin- og kornproduksjon).

Kjøttproduksjon på ammekyr. Økonomidata for ammekyr er hentet fra driftsgranskinger for Trøndelag og Vestlandet og det er brukt bare én størrelsesgruppe. En del av ammekyrne er i virkeligheten på melkebruk, men fordi det er lite ammekyr med i driftsgranskingenes datagrunnlag for melkeproduksjon, er alt ammekuhold forutsatt å være spesialisert.

Sauehold. Bruk med sauehold er delt i to størrelsesgrupper, ≤ 100 sauer og >100 sauer. I den minste gruppen måtte vi benytte økonomidata basert på landstall i driftsgranskingene for å få nok bruk. I den største gruppen er det benyttet tall for Vestlandet.

Fjørfekjøtt. For produksjon av fjørfekjøtt mangler det data i driftsgranskingene, så vi må benytte kalkyler i beregningene. Det er bare et fåtall bruk i Møre og Romsdal som har denne produksjonen. I 2010 var gjennomsnittet for de som søkte tilskudd på kylling 35 359 slaktede dyr. Vi har i våre beregninger brukt som forutsetning at alle kyllinger i fylket befinner seg på gårder som driver tilnærmet full konsesjon. For å finne tall for 2010 har vi fått kalkyler over inntekter, kostnader og arbeidsforbruk fra Nortura.

Kombinert svin- og kornproduksjon. For kombinert svinehold og kornproduksjon har vi brukt økonomidata hentet fra NILFs driftsgranskinger for hele landet. Det er korrigert når det gjelder fordeling mellom kornslag, og begrunnelsen for dette er at det dyrkes mindre bygg og mer hvete og havre på Østlandet. I Møre og Romsdal er fordelingen ca. 90 prosent bygg og 10 prosent havre i 2010. Avlinger og priser på korn er også korrigert i forhold til østlandstall, da avlingene er lavere i Møre og Romsdal. Det er korrigert for arealtilskudd, som er høyere i dette fylket enn på Østlandet. I Møre og Romsdal gis det distriktstilskudd til gris, og dette er det også korrigert for i datagrunnlaget.

Kombinert egg- og kornproduksjon. I driftsgranskingene er det ei gruppe bruk med kombinasjonen korn- og eggproduksjon på Østlandet. Disse brukene er betydelig større enn gjennomsnittet for de som søker tilskudd på verpehøner, etter som det er mange bruk som søker tilskudd på et lite antall høner. I 2010 var gjennomsnittet for de som søkte tilskudd på høner i Møre og Romsdal 1 054 dyr. Vi har i våre beregninger brukt som forutsetning at alle høner befinner seg på gårder som driver tilnærmet full konsesjon. Vi har brukt gjennomsnittsstørrelsen i driftsgranskingene som forutsetning for beregningene. I 2010 hadde gruppen ca. 5500 verpehøner. Det er korrigert for kornproduksjon på samme måte som nevnt ovenfor.

Ensidig kornproduksjon. Økonomidata for ensidig kornproduksjon er hentet fra NILFs driftsgranskinger for Østlandet og Trøndelag og korrigert til Møre og Romsdalsforhold. Data er korrigert når det gjelder fordeling mellom kornslag, avlingsnivå, priser og tilskudd på samme måte som nevnt ovenfor.

Grønnsaker på friland. Vi har ikke økonomidata for grønnsakproduksjon i driftsgranskingene. Vi har derfor benyttet tall fra NILFs dekningsbidragskalkyler som utgangspunkt for beregningene, og vi har i tillegg fått opplysninger fra Smøla produsentlag om avlinger mm. Etter forslag fra FMLA (i samråd med forsøksringen) ble det bestemt at gulrot skal brukes som referansevekst, da dette er den mest utbredte enkeltveksten.

Veksthus. Vi har benyttet kalkyler både for grønnsakproduksjon og blomsterproduksjon i veksthus. Beregningene for grønnsakproduksjon i veksthus er foretatt på bak-

grunn av tall fra Veksthusringen, avdeling Trøndelag. Agurk er valgt som referansevekst etter forslag fra FMLA (i samråd med forsøksringen). Når det gjelder blomsterproduksjon har vi benyttet kalkyler for kalanchoe standard, som er utarbeidet av Gartnerforbundet.

Frukt. Til beregningene for frukt har vi brukt en gruppe med fruktbruk fra Driftsgranskingene. Med unntak av ett bruk er disse lokalisert på Vestlandet.

Bær. Beregningene for bærproduksjon baserer seg på tall fra både Gartnerhallen og NILFs kalkyler. Som referansevekst ble jordbær valgt, fordi det er mest utbredt.

3.3.3 Antall bruk i beregningene

For å finne antall bruk til beregningene tok vi utgangspunkt i antall søkere i SLFs tilskudsregister. Gjennomsnittsstørrelsen på brukene fant vi ved å dele antall dyr/dekar på antall bruk i registeret. Deretter satte vi sammen bruk fra driftsgranskingene innen hver driftsform som var så nær det faktiske gjennomsnittet som mulig. Tabell 3.3 viser det faktiske antall søkere for hver produksjon i tillegg til antall bruk i våre beregninger. I 2010 søkte 3 008 bruk om tilskudd i Møre og Romsdal, men i modellen har vi med 2 273 bruk, og dermed 735 bruk mindre enn det som SLF har betalt ut tilskudd til. En av årsakene til dette er at driftsgranskingene dekker kun yrkesmessig drevne bruk, slik at gjennomsnittlig bruksstørrelse blir noe større i våre beregninger enn hva som er realiteten. En hovedforskjell mellom NILFs og SLFs brukstall er derfor at vi i våre beregninger har «slått sammen» de aller minste brukene og tatt dem inn i den nærmeste størrelsesgruppen innen hver driftsform. Som eksempel finnes det ganske mange bruk med 20–30 vinterføra sauer. Dyretallet fra disse brukene er i beregningene kommet med i den minste gruppa med sau som har 68 dyr i gjennomsnitt. Det samme gjelder for bruk med verpehøner, hvor gjennomsnittlig antall er 5 500 høner i driftsgranskingene, mens i Møre og Romsdal er det minst 60 bruk som søker om tilskudd til under 100 høner hver. Tilsvarende gjelder for bruk som i realiteten er større enn gjennomsnittsbruket i gruppe for de største brukene i driftsgranskingene.

En annen viktig forskjell er at det i virkeligheten er mer utbredt med flere driftsgreiner på samme bruk, enn det som kommer fram i våre beregninger. Noe som gjør at summen av alle enkeltproduksjoner ikke vil være det samme som det faktiske antallet bruk. Likevel er areal av salgsavling og antall husdyr i modellen de samme som SLF har utbetalt tilskudd til.

I tillegg til at modellen setter noen grenser for hvor stor kompleksitet en kan legge inn, må en også tilpasse økonomiske data til de driftsformene en finner i driftsgranskingene.

Tabell 3.3 Antall søkere hos SLF og antall bruk i NILFs beregninger, Møre og Romsdal, 2010

Husdyrslag/vekst i SLFs søkerregister	Antall søkere	Driftsform i beregningene	Antall bruk i beregningene
Melk, enkeltbruk	869	Melk, enkeltbruk	868
Melk, samdrifter	131	Melk, samdrifter	128
Melk/svin	20	Melk/svin	21
Melkegeiter	42	Melkegeiter	43
Ammekyr	345	Ammekyr	256
Sauer	979	Sauehold	762
Slaktekyllinger	4	Fjorfekjøtt	1
Avlsgris	32	Korn/svin	34
Verpehøner	122	Korn/egg	23
Potet	79	Korn/potet	18
Ensidig korn	41	Ensidig korn	32
Grønnsaker på friland	26	Grønnsaker på friland	26
Veksthus	14	Veksthus	11
Frukt	13	Frukt	10
Bær	40	Bær	40
Antall søkere 31/7	3 008	Sum bruk	2 273

Kilde: SLF og egne beregninger på grunnlag av data fra SLF og NILF

At antall bruk i modellen er lavere enn det faktiske antallet bruk, gjør at tilskudd som er helt eller delvis uavhengige av produksjon, blir lavere enn det som faktisk er utbetalt. Dette gjelder for eksempel driftstilskudd til melkeproduksjon. Samtidig blir sum bunnfradrag også lavere. Sum tilskudd som kan sammenlignes direkte med det som er utbetalt fra SLF, areal- og kulturlandskapstilskudd, produksjonstilskudd til husdyr, driftstillegg (melk og ammeku) og bunnfradrag, ble beregnet i modellen 1 prosent for høyt, men det var stor forskjell mellom de ulike tilskuddene. I den endelige beregningen er areal- og kulturlandskapstilskuddet justert etter de faktiske utbetalingene i 2010.

4 Omsetning, verdiskaping og sysselsetting på bruksnivå

Omsetning, verdiskaping og arbeidsforbruk blir først beregnet per bruk, og dette danner grunnlaget for aggregeringen på kommune- og fylkesnivå. I enkelte driftsformer er tallgrunnlaget i driftsgranskingene noe usikkert fordi det er få bruk i gruppen, f.eks. i driftsformen korn/egg er det bare 10 bruk bak tallene. For driftsformene hvor kalkyler danner grunnlaget for økonomitallene er det også noe usikkerhet, spesielt på de faste kostnadene. For enkelte kommuner, som har et visst omfang av driftsformene dette gjelder, kan usikkerheten i resultatet få en viss betydning. På fylkesnivå vil virkningen bli mindre, siden produksjonsomfanget utgjør en liten del av den samlede jordbruksproduksjonen.

4.1 Omsetning, verdiskaping og arbeidsforbruk etter driftsform

I Tabell 4.1 er omsetning, verdiskaping og arbeidsforbruk i 2010 satt opp for de driftsformer og størrelsesgrupper som er brukt i beregningene.

Tabell 4.1 Omsetning, verdiskaping (nettoprodukt) og arbeidsforbruk per bruk, 2010

	Størrelse	Omsetning, kroner per bruk	Verdiskaping, kroner per bruk	Arbeids- forbruk, timer per bruk
Melk, storfe:				
enkeltbruk ≤ 15 kyr	11,0 årskyr	702 900	266 800	2 638
enkeltbruk > 15 ≤ 20 kyr	18,3 årskyr	1 133 500	475 100	3 217
enkeltbruk > 20 kyr	30,7 årskyr	1 758 300	637 100	4 045
Samdrifter	44,0 årskyr	2 827 200	998 800	4 818
Melk/svin	23,9 årskyr	2 953 300	875 400	4 185
Melk, geit	111,1 geiter	1 148 200	527 900	3 243
Ammekyr				
Sauhold ≤ 100 sauer	68,2 sauer	299 600	85 000	1 583
« > 100 sauer	156,0 sauer	576 600	210 800	2 753
Fjorfekjøtt	120 000 kyllinger	2 186 400	293 800	900
Korn/svin	45,8 purker	2 405 900	543 900	3 092
Korn/egg	5505 høner	1 949 200	399 000	2 378
Korn/potet	99 daa potet	955 000	261 500	2 041
Ensidig korn, ≤ 200 daa	134 daa korn	194 500	4 900	477
« , > 200 daa	288 daa korn	395 800	91 700	781
Grønnsaker, friland	13,8 daa	402 100	146 800	1 104
Veksthus, grønnsaker	2 533 m ²	1 925 100	214 200	2 786
Veksthus, blomster	1 520 m ²	2 117 100	202 100	2 128
Frukt	25,7 daa	687 500	417 500	2 902
Bær	30,8 daa	1 094 900	852 200	4 766

Kilde: Egne beregninger på grunnlag av data fra SLF og NILF

4.2 Omsetning, verdiskaping og sysselsetting per dekar på bruksnivå

Tabell 4.2 viser omsetning, verdiskaping og sysselsetting per dekar jordbruksareal i drift for ulike størrelsesgrupper i de driftsformene som inngår i vårt beregningsgrunnlag. Tallene inkluderer både husdyr- og planteproduksjon for de driftsformene som har begge deler. For fjørfekjøtt har vi i våre beregninger ikke med noe planteproduksjon, vi får derfor ikke noen tall per dekar for denne driftsformen. Ikke uventet gir grønnsak-, veksthus- og bærproduksjon høy omsetning, verdiskaping og sysselsetting per dekar. Ensidig kornproduksjon gir de laveste tallene. Sauehold, ammekuhold og korn/potet gir også lave omsetnings- og verdiskapingstall per dekar.

Tabell 4.2 Omsetning, verdiskaping og sysselsetting per dekar jordbruksareal i drift.

Driftsform	Totalt antall dekar per bruk	Omsetning per dekar, kroner	Verdiskaping ¹ per dekar, kroner	Sysselsetting per dekar, timer
Melk, storfe:				
enkeltdruk ≤ 15 kyr	172	4 087	1 551	15
enkeltdruk > 15 ≤ 20 kyr	225	5 038	2 111	14
enkeltdruk > 20 kyr	406	4 331	1 569	10
Samdrifter	650	4 350	1 537	7
Melk/svin	286	10 326	3 061	15
Melk, geit	156	7 360	3 384	21
Ammekyr	265	2 408	455	6
Sauehold ≤ 100 sauer	134	2 235	634	12
« > 100 sauer	218	2 645	967	13
Fjørfekjøtt ²	-	-	-	-
Korn/svin	326	7 380	1 668	9
Korn/egg	281	6 937	1 420	8
Korn/potet	449	2 127	583	5
Ensidig korn, ≤ 200 daa	153	1 271	32	3
« , > 200 daa	306	1 293	300	3
Grønnsaker, friland	13,8	29 141	10 641	80
Veksthus, grønnsaker	2,5	759 990	84 565	1100
Veksthus, blomster	1,5	1 392 810	132 930	1400
Frukt	29,7	23 147	14 057	98
Bær	30,8	35 606	27 713	155

1) Nettoprodukt

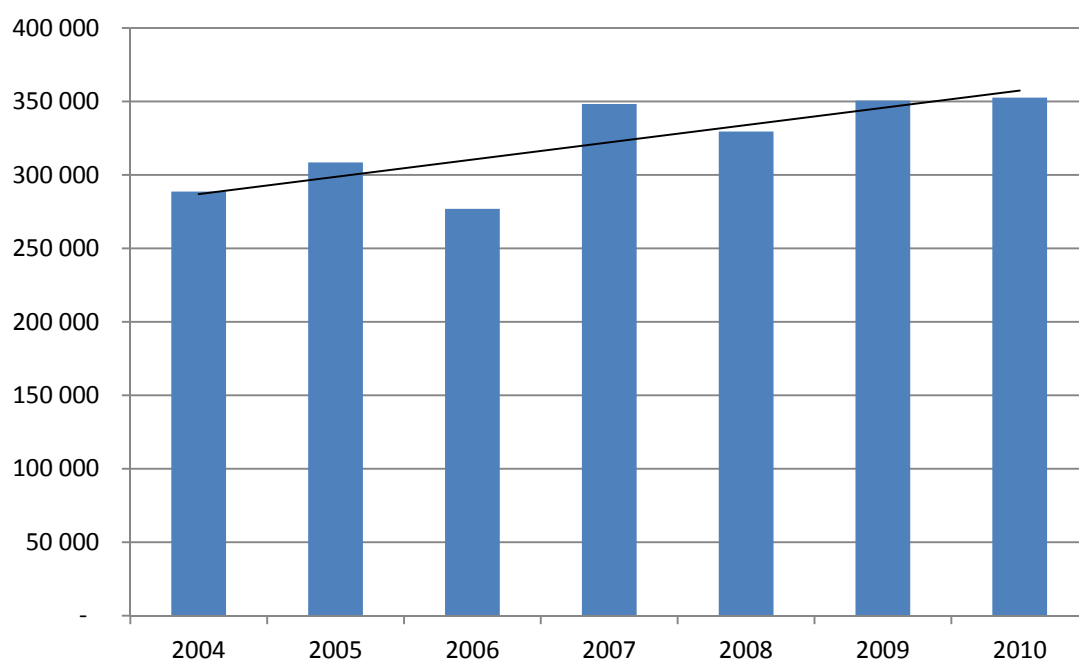
2) Det er ikke beregnet noen planteproduksjon sammen med denne driftsformen

5 Omsetning, verdiskaping og sysselsetting i fylket

I dette kapitlet viser vi tall for omsetning (her beregnet som produksjonsinntekt), verdiskaping (nettoprodukt) og sysselsetting i jordbruket på fylkesnivå. De 2005-tallene som er omtalt i dette kapitlet er deflatert til 2010-kroner for å få et mer korrekt sammenligningsgrunnlag.

Økonomien i jordbruket varierer fra år til år. Det økonomiske datagrunnlaget som er hentet fra driftsgranskingene, viser resultater fra det aktuelle året. Dette må en ta hensyn til ved sammenligning av samlet verdiskaping fra jordbruket for disse to årene.

Figur 5.1 viser driftsoverskudd i gjennomsnitt per bruk for Møre og Romsdal i perioden 2004 til 2010. I faste 2010-kroner var driftsoverskuddet kr 44 100 høyere i 2010 enn i 2005. Det ser ut til at både 2005 og 2010 var relativt normale år når en ser på utviklingen i perioden.



Figur 5.1 Driftsoverskudd i jordbruket i Møre og Romsdal, gjennomsnitt for alle bruk, faste 2010-kroner

Driftsgranskingene i jord- og skogbruk, NILF

5.1 Omsetning, verdiskaping og sysselsetting i jordbruket i fylket

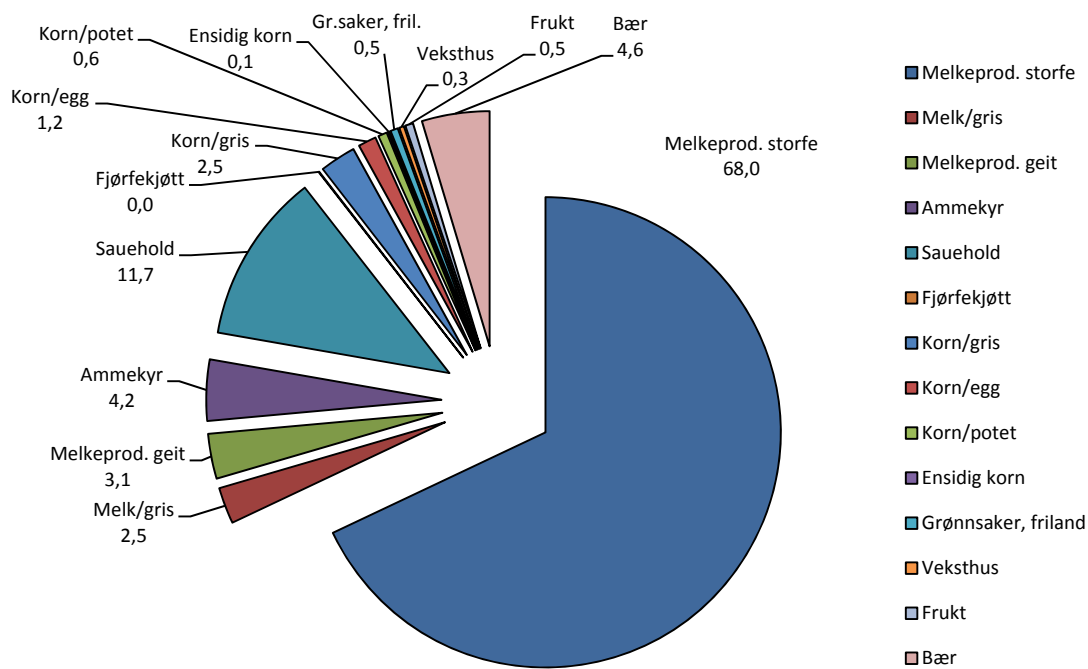
I 2005 var den samlede omsetningen fra jordbruket ca. 2 mrd. kr, og av dette utgjorde markedsinntektene 63 prosent, og de offentlige tilskuddene 37 prosent. I 2010 er samlet omsetning i fylket økt til omlag 2,1 mrd. kr. Markedsinntektene utgjør 64 prosent av dette, mens de offentlige tilskuddene utgjør 36 prosent. Den totale verdiskapingen (nettoprodukt) i jordbruket i Møre og Romsdal i 2005 beregnet til ca. 780 mill. kr (i 2010-kroner), og har i 2010 blitt redusert til 734 mill. kr, dette tilsvarer en reduksjon på ca. 6 prosent. Kapitalslit (avskrivninger) ble beregnet til 218 mill. kr på fylkesnivå i 2005, og er i 2010 beregnet til 195 mill. kr. Verdiskapingen beregnet som bruttoprodukt inkludert offentlige tilskudd, var på 997 mill. kr i 2005, og er beregnet til 929 mill. kr i 2010.

I beregningene for arbeidsforbruk inngår summen av innleid arbeid og familiens arbeid. Til arbeidsberegningene er det brukt tall fra de enkelte driftsformgjennomsnittene (NILFs driftsgranskinger) og fra driftsformkalkyler i beregningsgrunnlaget. Ifølge beregningene fra 2005 var sysselsettingen i jordbruket totalt på 3 983 årsverk á 1 845 timer. I 2010 er sysselsettingen i jordbruket beregnet til 3 151 årsverk i fylket, dvs. en reduksjon på ca. 21 prosent.

Ifølge SSB (2010c) var den totale arbeidsinnsatsen i jordbruksbedriftene i Møre og Romsdal på 9 145 000 timeverk i 2005. Det tilsvarer 4 957 årsverk. Ifølge SSBs landbruksundersøkelse i 2010 ble arbeidsforbruket i Møre og Romsdal beregnet til 6 618 300 timer, noe som tilsvarer 3 587 årsverk. Det er grunn til å tro at SSBs tall ligger nærmere virkeligheten enn det arbeidsforbruket NILF her har kommet fram til. Den viktigste årsaken til det er at vi har samlet husdyrtall og areal for de minste brukene i nærmeste størrelsesgruppe, og på den måten «mistet» vi 574 bruk i 2005, og 735 bruk i 2010 (se for øvrig kapittel 3.3.3). Spesielt gjelder dette bruk med sau. I tillegg har SSB nesten 100 flere foretak med i sine undersøkelser enn antallet jordbruksbedrifter som er registrert i SLFs tilskudsregister. Dette er for det meste små bruk, men kan også være foretak som av en eller annen grunn ikke søker om, eller er berettiget til, tilskudd til jordbruksproduksjon. Verdiskaping og sysselsetting for pelsdyrhold, birøkt, jakt og hjorteoppdrett er heller ikke med i våre beregninger.

5.2 Omsetning, verdiskaping og sysselsetting i ulike driftsformer i fylket

Blant driftsformene er det melkeproduksjon (med tilhørende produksjon av storfekjøtt) og sauehold som er de største driftsformene både med hensyn til omsetning, verdiskaping og sysselsetting (Figur 5.2). Deretter følger dyrking av bær og produksjon av storfekjøtt på ammekyr.



Figur 5.2 Verdiskapingen etter driftsform, i prosent av total verdiskaping i jordbruket i Møre og Romsdal, 2010

Kilde: Egne beregninger på grunnlag av data fra SLF og NILF

Melkeproduksjon på storfe er desidert størst blant driftsformene, og står alene for 68 prosent av verdiskapingen og 58 prosent av sysselsettingen i jordbruket i fylket. I beregningene for 2005 var også kombinert melkeproduksjon og svinehold inkludert i denne gruppa, og til sammen utgjorde dette 76 prosent av verdiskapingen i 2005. Tilsvarende tall for 2010 er 59 prosent. Sauehold er på en klar andre plass med nærmere 12 prosent av verdiskapingen og 24 prosent av sysselsettingen i 2010. Dette er en økning fra 2005, hvor sauehold utgjorde 10 prosent av verdiskapingen og 19 prosent av sysselsettingen. Driftsformen ammeku har også økt i omfang i perioden. Verdiskapingen utgjorde 3 prosent i 2005 og har økt til 4,2 prosent i 2010, og sysselsettingen har økt fra 4 til 7 prosent. Frukt- og bærproduksjon utgjorde totalt 3,1 prosent av verdiskapingen i 2005, og har økt til 5,1 prosent i 2010. Sysselsettingen i denne driftsformen har økt fra 3 til 3,8 prosent i perioden.

De øvrige 13 prosent av verdiskapingen og 8 prosent av sysselsettingen fordeler seg på de andre driftsformene. Mer detaljerte data om verdiskaping og sysselsetting finnes i vedlegg 1 og 2.

Tabell 5.1 viser resultater på fylkesnivå for omsetning, verdiskaping og sysselsetting etter driftsform i mill. kr.

Tabell 5.1 Beregnet omsetning, verdiskaping og sysselsetting etter driftsform i jordbruket, Møre og Romsdal 2010 (mill. kr og antall årsverk)

Driftsform	Omsetning mill. kr	Verdiskaping (bruttoprodukt) mill. kr	Verdiskaping (nettoprodukt) mill. kr	Sysselsetting i årsverk
Melkeproduksjon storfe	1 317	617	540	1 936
Melkeproduksjon geit	61	27	23	47
Melk/gris	49	22	18	76
Ammekyr	159	49	31	224
Sauehold	275	121	86	760
Fjørfekjøtt	3	0,5	0,3	0,6
Korn/gris	70	22	18	41
Korn/egg	37	12	9	19
Korn/potet	11	5	4	12
Ensidig korn	8	3	1	10
Grønnsaker, friland	10	4	4	16
Veksthus grønnsaker	6	2	1	5
Veksthus blomster	19	4	2	10
Frukt	7	5	4	15
Bær	44	36	34	103
Sum	2 075	929	734	3 151

Kilde: Egne beregninger på grunnlag av data fra SLF og NILF

5.3 Omsetningen i jordbruket på fylkesnivå, fordelt på markedsinntekter og tilskudd

I Tabell 5.2 vises markedsinntekter, tilskudd og sum omsetning etter driftsform. Det er veksthus-, fjørfekjøtt- og grønnsaksproduksjonene som henter den største andelen av inntektene fra markedet, mens sauehold og melkeproduksjon på geit har den største andelen av omsetningen fra tilskudd.

Tabell 5.2 Markedsinntekter¹⁾, tilskudd og sum omsetning etter driftsform, Møre og Romsdal 2010, mill. kroner og prosent

Driftsform	Markedsinntekter	Andel markedsinntekter, %	Offentlige tilskudd	Andel offentlige tilskudd, %	Sum omsetning
Melkeprod. storfe	882,7	67	433,9	33	1 316,6
Melk/gris	51,6	84	9,7	16	61,3
Melkeprod. geit	19,4	39	29,9	61	49,3
Ammekyr	93,8	59	65,6	41	159,3
Sauehold	96,5	35	178,1	65	274,6
Fjørfekjøtt	2,5	98	0,0	2	2,6
Korn/gris	63,1	90	6,7	10	69,8
Korn/egg	34,6	92	2,9	8	37,5
Korn/potet	10,1	92	0,9	8	11,0
Ensidig korn	4,8	60	3,2	40	8,1
Grønnsaker, friland	10,2	98	0,2	2	10,4
Veksthus	24,3	99	0,2	1	24,5
Frukt og bær	43,5	86	6,9	14	50,4
Sum	1 337,1	64	738,4	36	2 075,5

1) Pristilskudd på ull, grønnsaker, frukt og bær er inkludert i markedsinntektene

Kilde: Egne beregninger på grunnlag av data fra SLF og NILF

6 Verdiskaping og sysselsetting på kommune-nivå

Grunnlaget for jordbruksdrift i kommunene i fylket er svært forskjellig, jf. Figur 2.1 i kapittel 2, hvor vi kan se at arealgrunnlaget er svært forskjellig fra kommune til kommune.

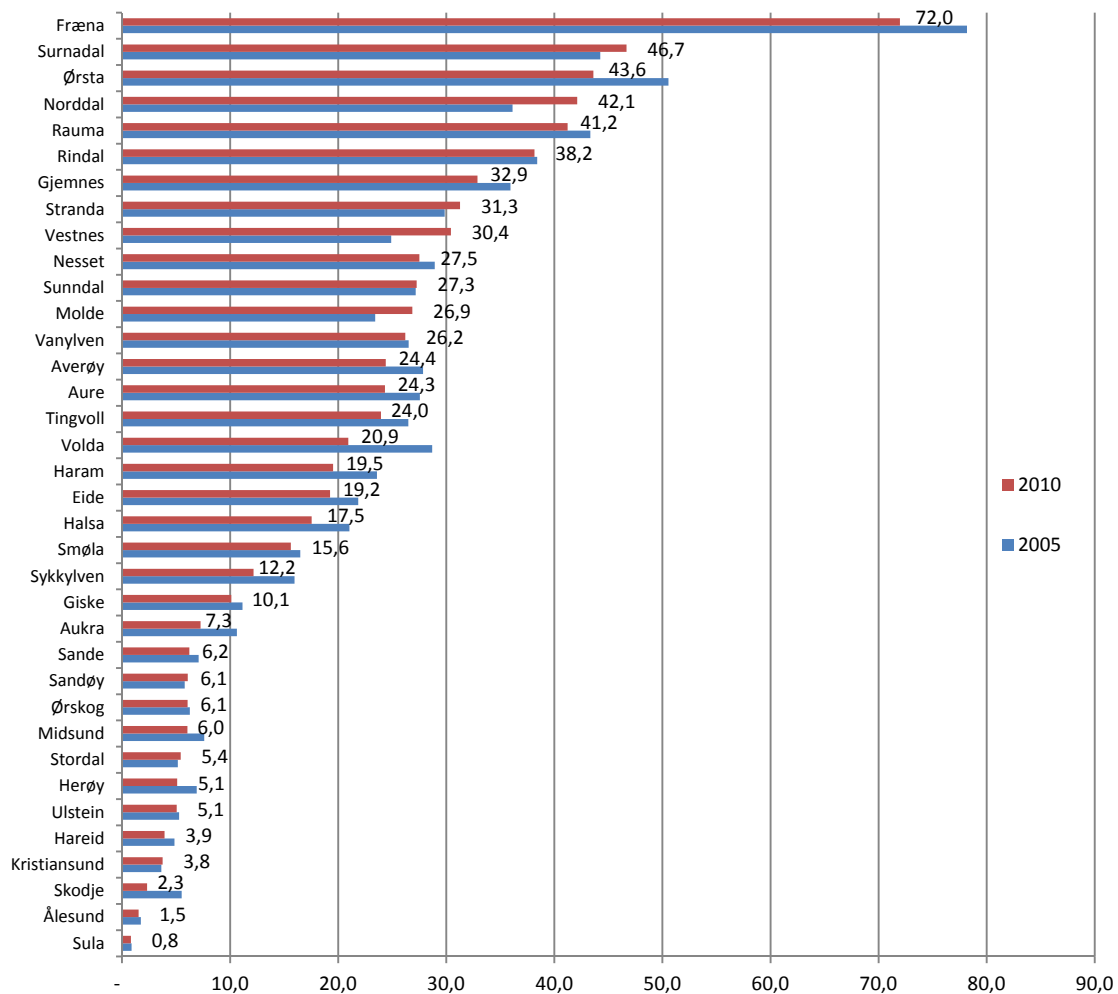
Ifølge driftsgranskingene for Trøndelag (NILF, 2006) lå avlingsnivået på melkebruk i fjellbygdene i Trøndelag 22 prosent lågere enn i kystbygdene i perioden 2001 til 2005. Det er liten grunn til å tro at forskjellene mellom lavereliggende og høyereliggende områder i Møre og Romsdal er særlig annerledes.

Gjennomsnittlig jordbruksareal per bruk i Møre og Romsdal var 170 dekar i 2005 ifølge SLF, mens det i 2010 har økt til 188 dekar. Det er ganske nøyaktig på gjennomsnittet av tilsvarende areal i nabofylkene Sør-Trøndelag og Sogn og Fjordane.

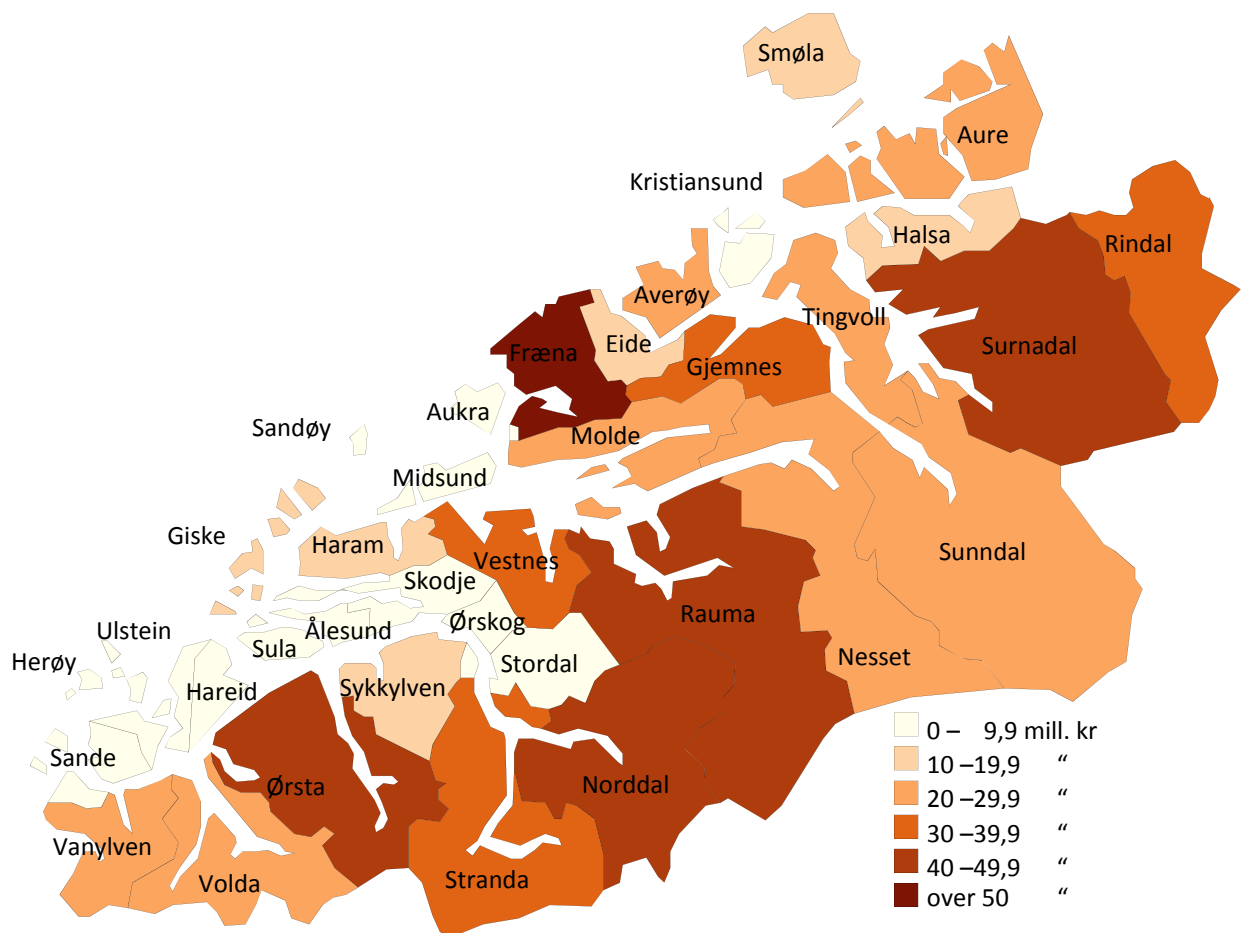
6.1 Verdiskaping

I Figur 6.1 og Figur 6.2 er det en oversikt over total verdiskaping i primærjordbruket i de enkelte kommunene. Fræna er den desidert største jordbrukskommunen målt i verdiskaping, med en verdiskaping på 72 mill. kr i 2010. Surnadal er nest størst med en verdiskaping på 46,7 mill. kr.

Sula, Ålesund og Skodje er de tre minste jordbrukskommunene målt etter verdiskaping.



Figur 6.1 Verdiskaping (nettoprodukt) i jordbruket etter kommune, mill. kroner, 2010-kroner

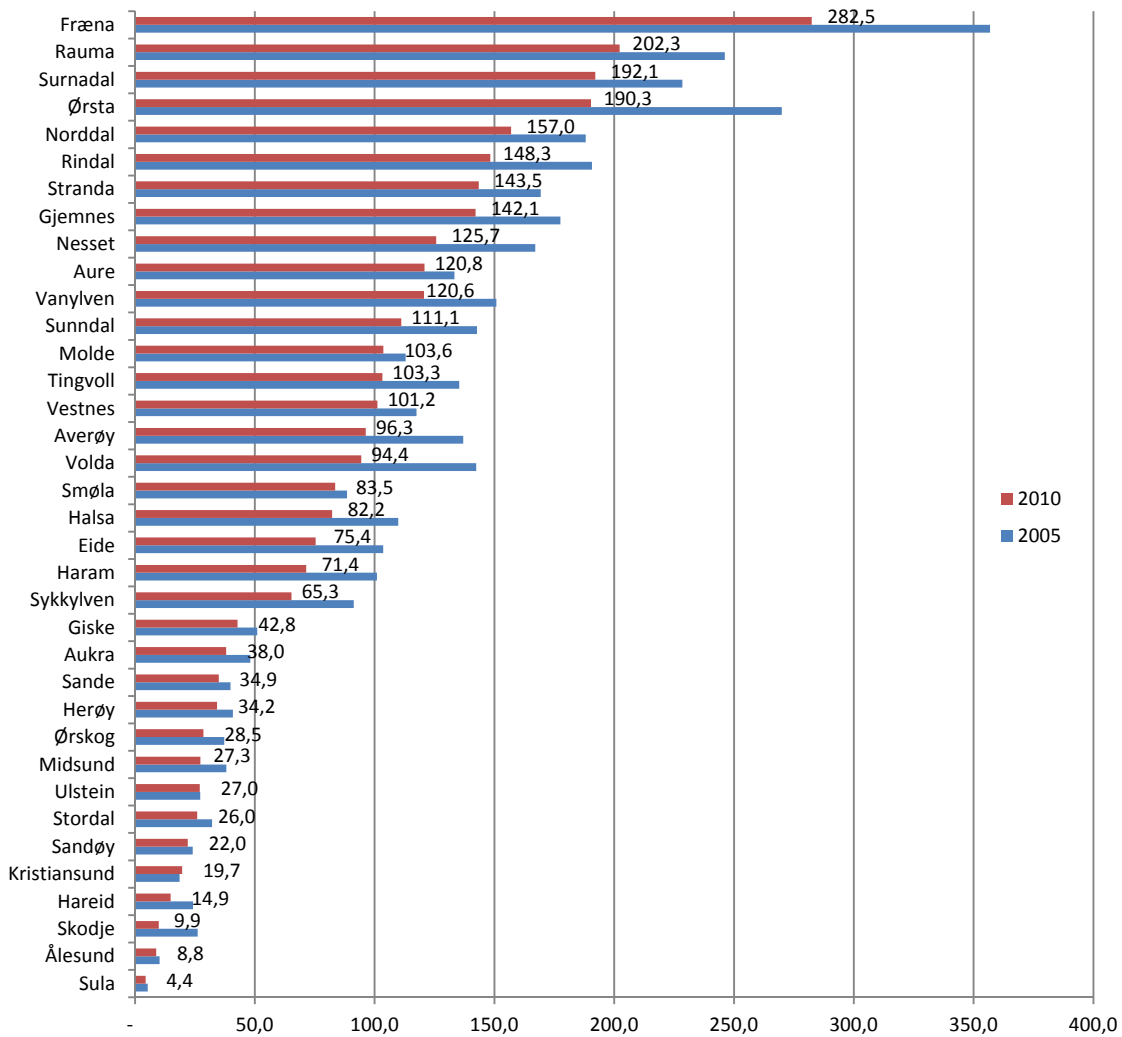


Figur 6.2 Verdiskapingen totalt i Møre og Romsdal, geografisk fordelt, 2010

6.2 Sysselsetting

Fræna er den absolutt største kommunen også når det gjelder sysselsetting, med 282,5 årsverk i primærjordbruket (Figur 6.3). Rauma er den nest største kommunen med 202,3 årsverk. Som for verdiskaping er det Sula, Ålesund og Skodje som har lavest sysselsetting i jordbruket. I Fræna kommune har sysselsettingen i jordbruket blitt redusert med 21 prosent fra 2005 til 2010, og i Ørsta 30 prosent. Flere av de små kommunene har større prosentvis endring, men det utgjør lite i antall årsverk.

Som nevnt i kapittel 0 er det grunn til å tro at våre beregninger viser noe lavere sysselsettingstall enn hva som er realiteten. Dette er spesielt merkbart i kommuner med mange små sauebruk.



Figur 6.3 Sysselsetting i jordbruket etter kommune, antall årsverk, 2005 og 2010

7 Verdiskaping og sysselsetting etter driftsform på kommunenivå

Her følger en oversikt verdiskaping (nettoprodukt) i driftsformene geografisk fordelt. Verdiskapingen knyttet til følgende produksjoner presenteres; melkeproduksjon på storfe, melkeproduksjon på geit, kombinert melk- og svineproduksjon, produksjon av kjøtt fra ammeku, kombinert korn- og svineproduksjon, kombinert korn- og potetproduksjon, kombinert korn- og eggproduksjon, sauehold, ensidig kornproduksjon og veksthus-, grønnsak- og bærproduksjon.

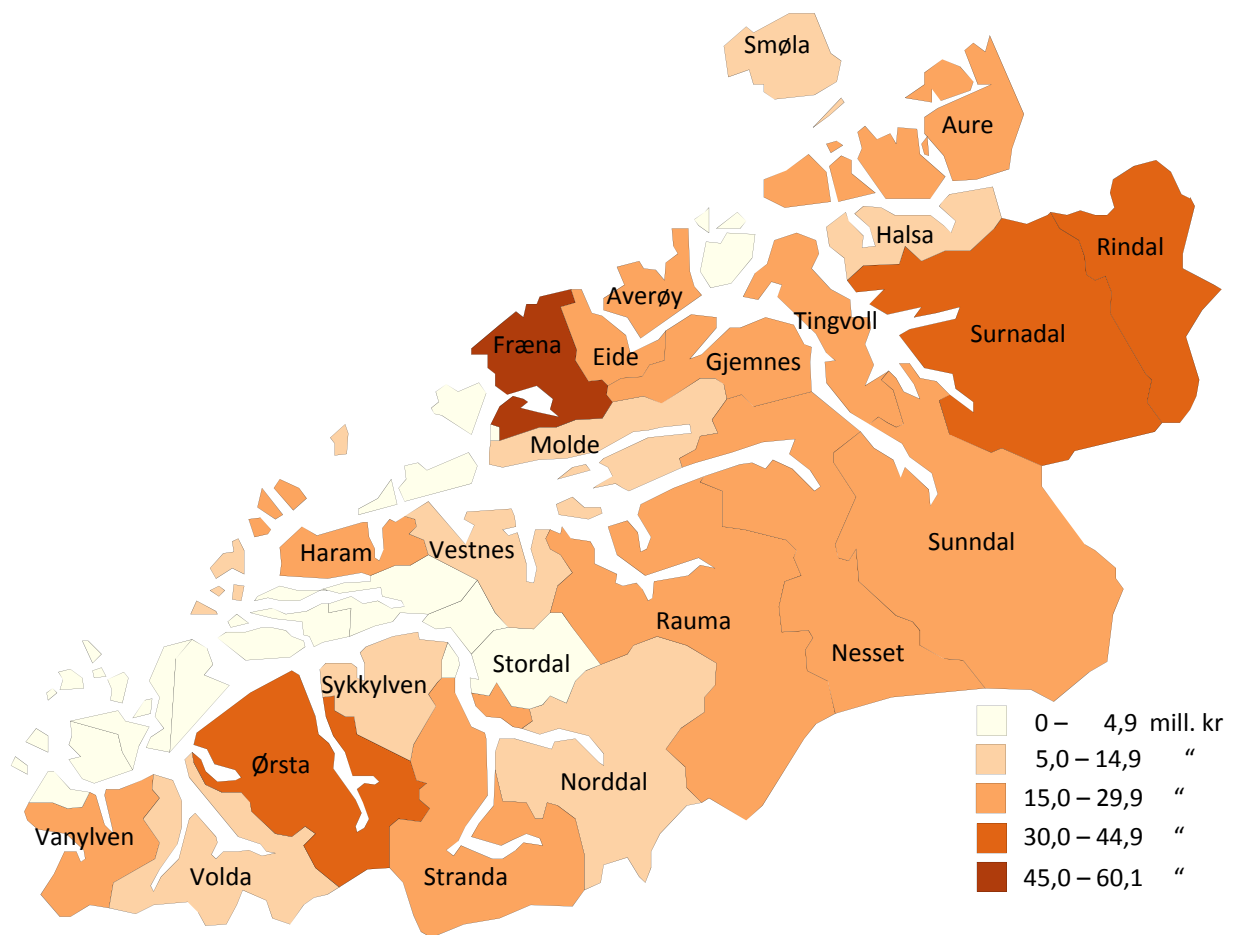
I tekst og figurer i dette kapitlet vil vi sammenligne resultatene fra beregningene i 2005 med tallene for 2010. For at det skal bli en mest mulig reell sammenligning har vi deflatert alle 2005-tall til 2010-kroner.

7.1 Melkeproduksjon storfe

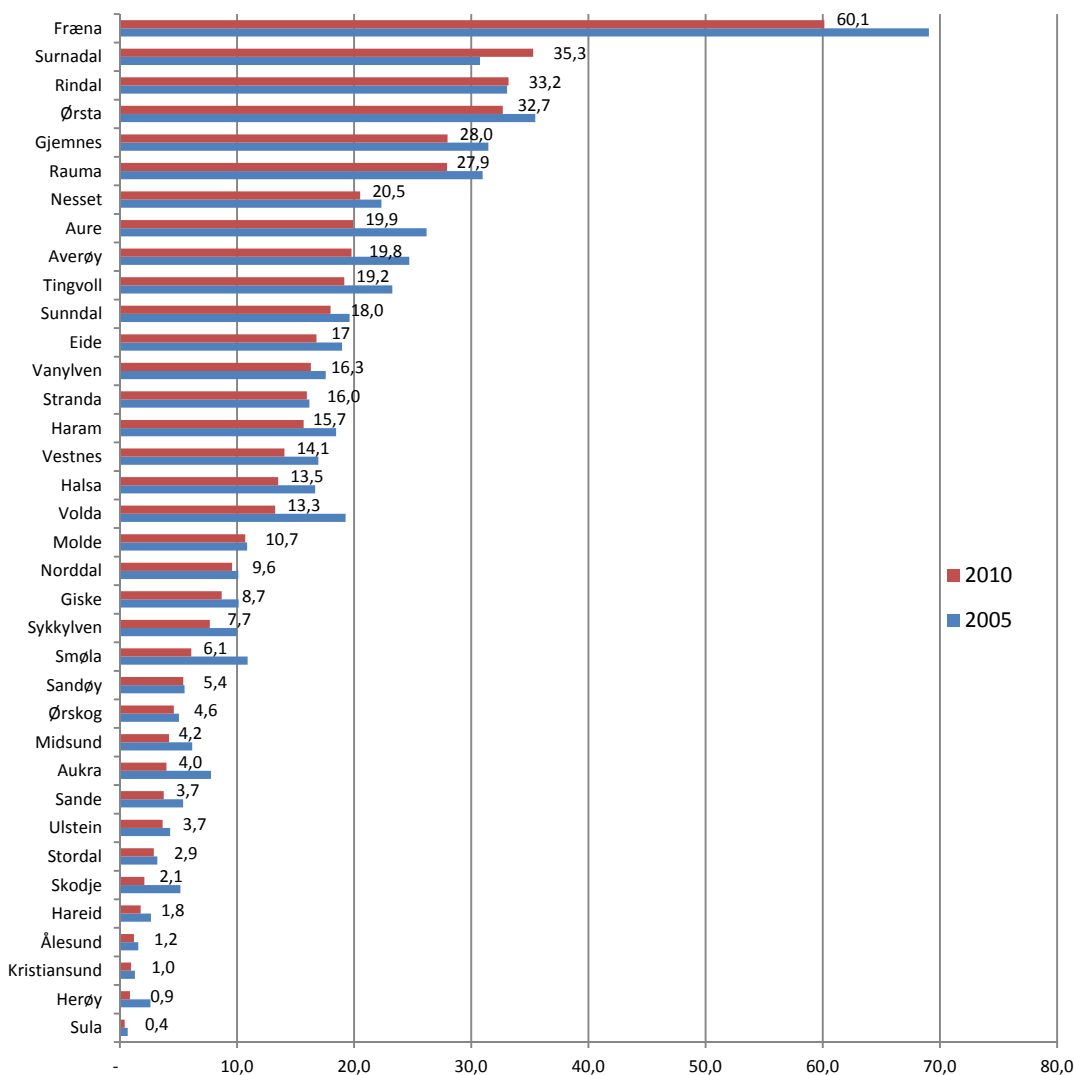
Ifølge SLF (2010c) var det 1 072 bruk med melkekyr som søkte om tilskudd i Møre og Romsdal i 2010, mot 1 588 i 2005. Disse brukene stod ifølge våre beregninger for en verdiskaping på 498 mill. kr i 2010, mot 574 mill. kr i 2005. Melkeproduksjonen i samdrifter er inkludert i dette, og utgjør en verdiskaping på 126 mill. kr, mot 91,5 mill. kr i 2005. Antall kyr totalt i fylket er redusert med ca. 3 000 dyr i perioden, og verdiskapingen per dyr er redusert fra kr 22 200 i 2005 til kr 21 800 i 2010.

Sysselsettingen i melkeproduksjon var på 2 616 årsverk i 2005, og det tilsvarende tallet i 2010 er 1814 årsverk, dvs. en reduksjon på 31 prosent.

Melkeproduksjon på storfe sto alene for ca. 74 prosent av verdiskapingen i jordbruket i Møre og Romsdal i 2005, mens tilsvarende tall for 2010 er 68 prosent (se prosentfordeling av alle driftsformer i kommunene i vedlegg 3). I tillegg kommer melk som er produsert i kombinasjonsdriftsformen melk/svin, se kapittel 7.3. Kumelkproduksjonen er godt spredt utover hele fylket. Se Figur 7.1 og Figur 7.2. Fræna har den klart største melkeproduksjonen av kommunene i Møre og Romsdal med en verdiskaping på ca. 60 mill. kr i 2010, og 69 mill. kr i 2005. Melkeproduksjon er den viktigste verdiskaperen i jordbruket i alle kommuner, med unntak av Norddal, hvor bærproduksjon står for den største andelen.



Figur 7.1 Verdiskapingen i melkeproduksjon på storfe, geografisk fordelt, 2010



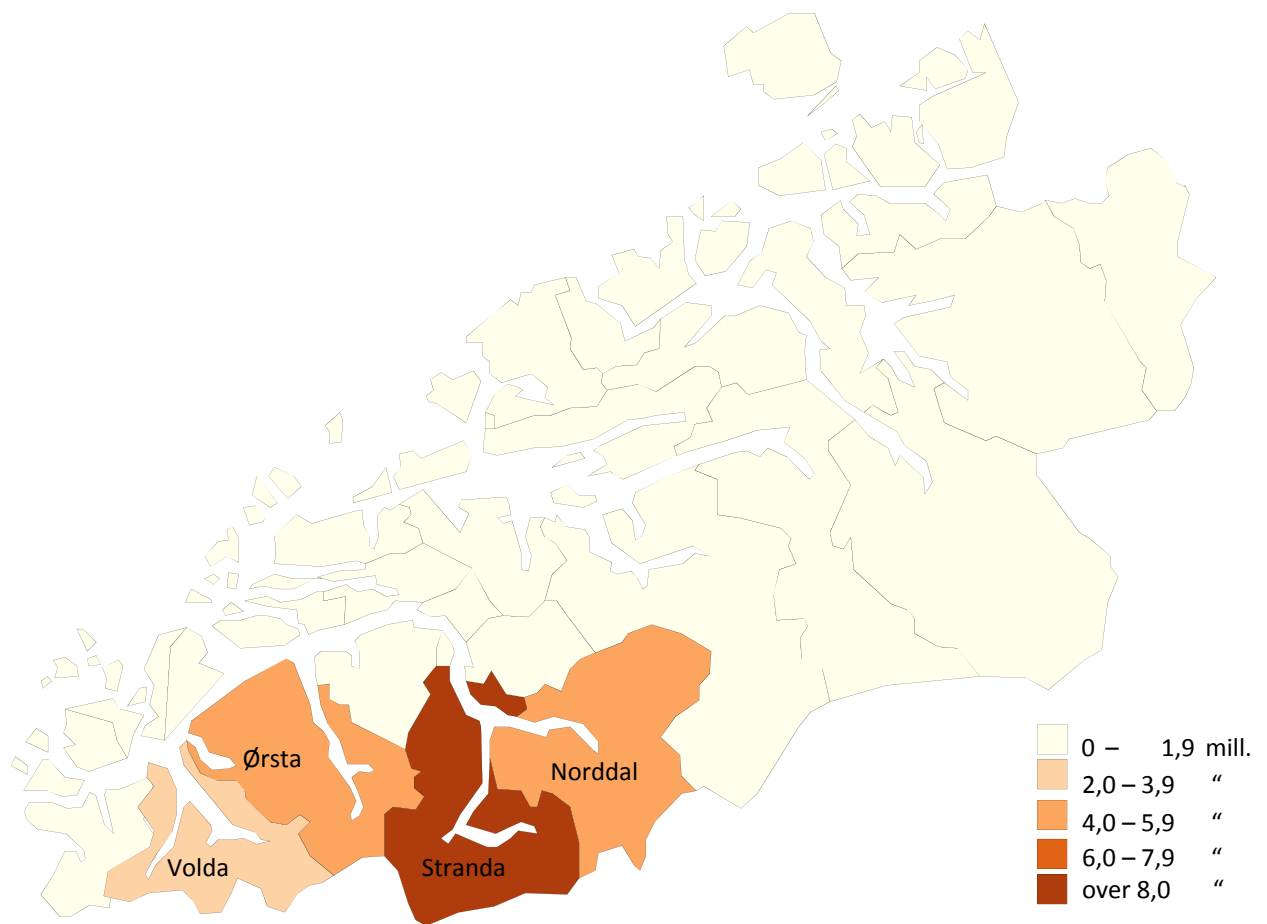
Figur 7.2 Verdiskapingen i melkeproduksjon på storfe etter kommune, mill. kroner, 2010-kroner

Kilde: Egne beregninger på grunnlag av data fra SLF og NILF

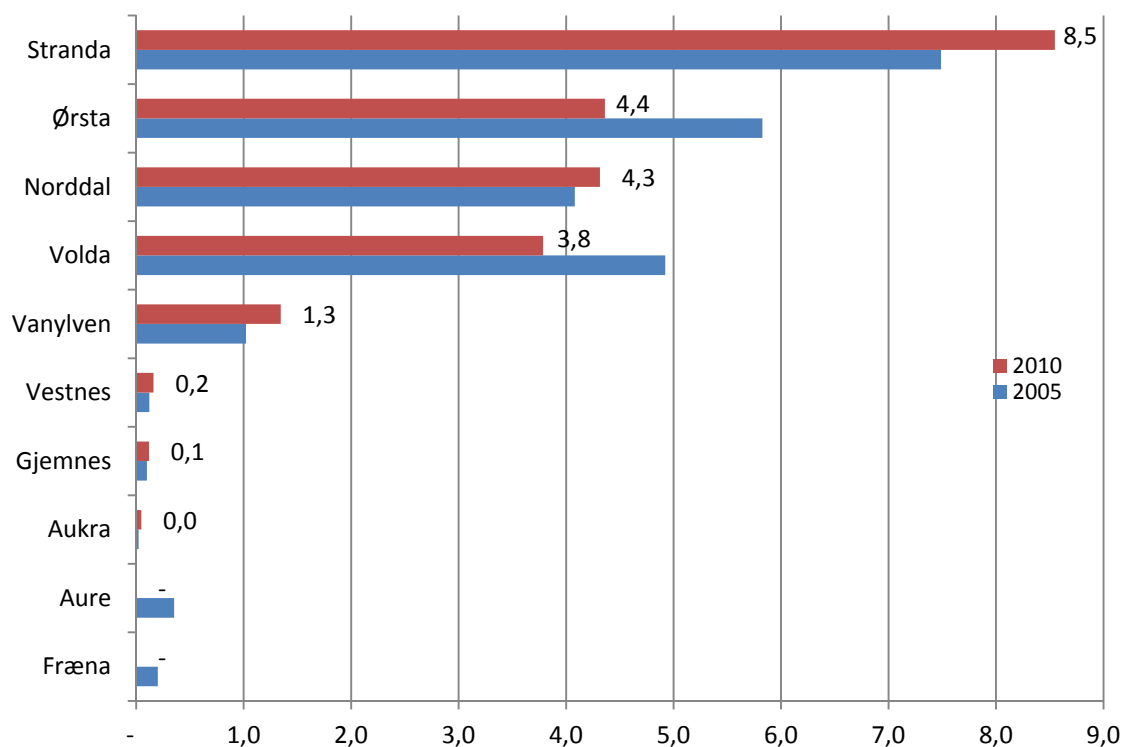
7.2 Melkeproduksjon geit

I 2005 søkte 60 bruk om tilskudd på melkegeiter i Møre og Romsdal, mot 42 bruk i 2010. Stranda, Ørsta, Norddal og Volda sto for ca. 92 prosent av verdiskapingen i geiteholdet både i 2005 og 2010, og utgjør en rimelig klart avgrenset produksjonsklynge.

Stranda og Norddal har økt verdiskapingen i geiteholdet siden 2005, mens i Ørsta og Volda er det noe redusert. Kommunene Vanylven, Vestnes og Gjemnes har også litt geitehold. Se figur Figur 7.3 og Figur 7.4. Totalt sett står geiteholdet for en verdiskaping på ca. 23 mill. kroner i 2010, noe som utgjør ca. 3 prosent av total verdiskaping i jordbruket i Møre og Romsdal. Geiteholdet krever 76 årsverk i 2010, mot 112 årsverk i 2005. Til sammenligning generer ammekuholdet 224 årsverk og saueholdet 760 årsverk i 2010, mot hhv. 150 og 753 årsverk i 2005.



Figur 7.3 Verdiskapingen i melkeproduksjon på geit, geografisk fordelt, 2010

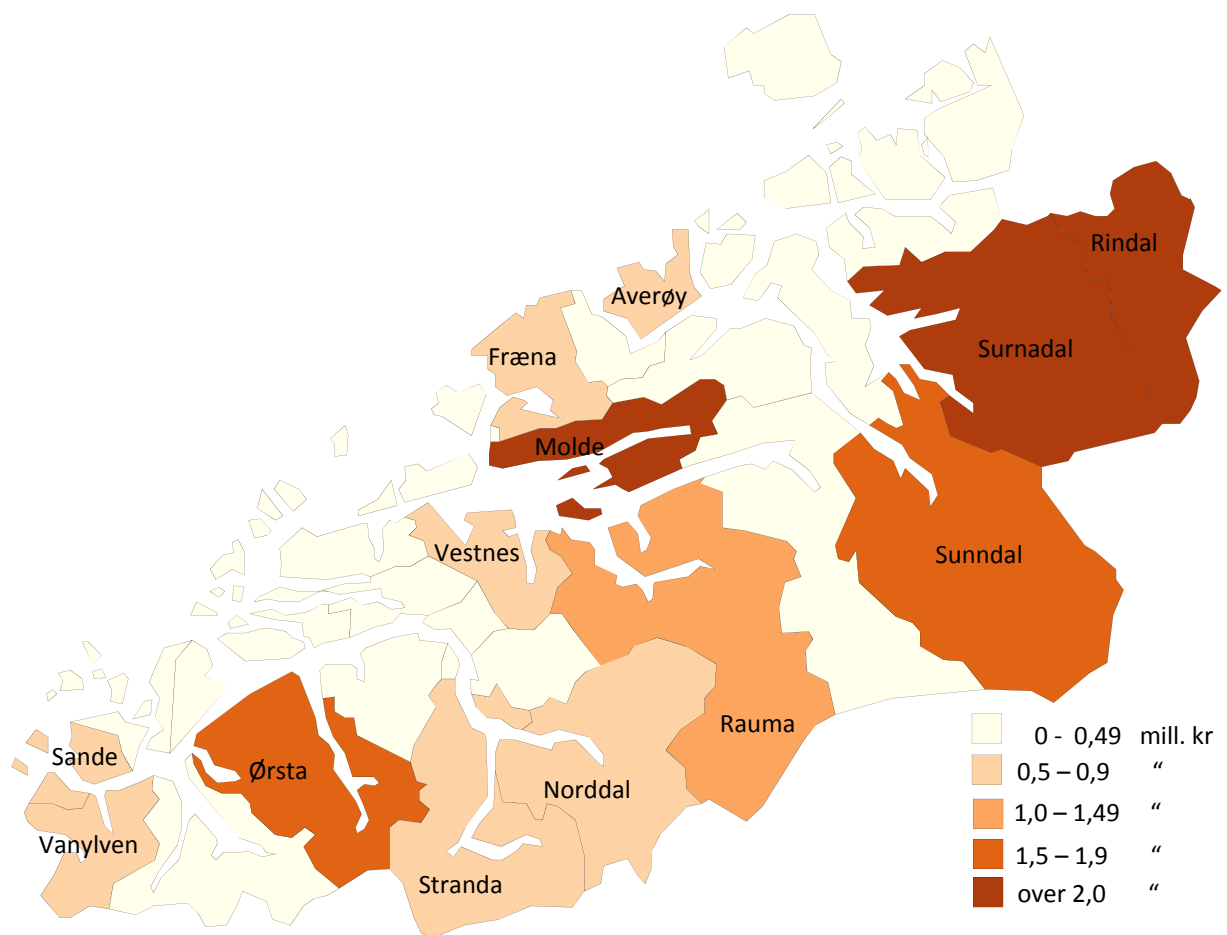


Figur 7.4 Verdiskapingen i melkeproduksjon på geit etter kommune, mill. kroner, 2010-kroner (Kommuner som har «null» i verdi begge år er ikke med i figuren)

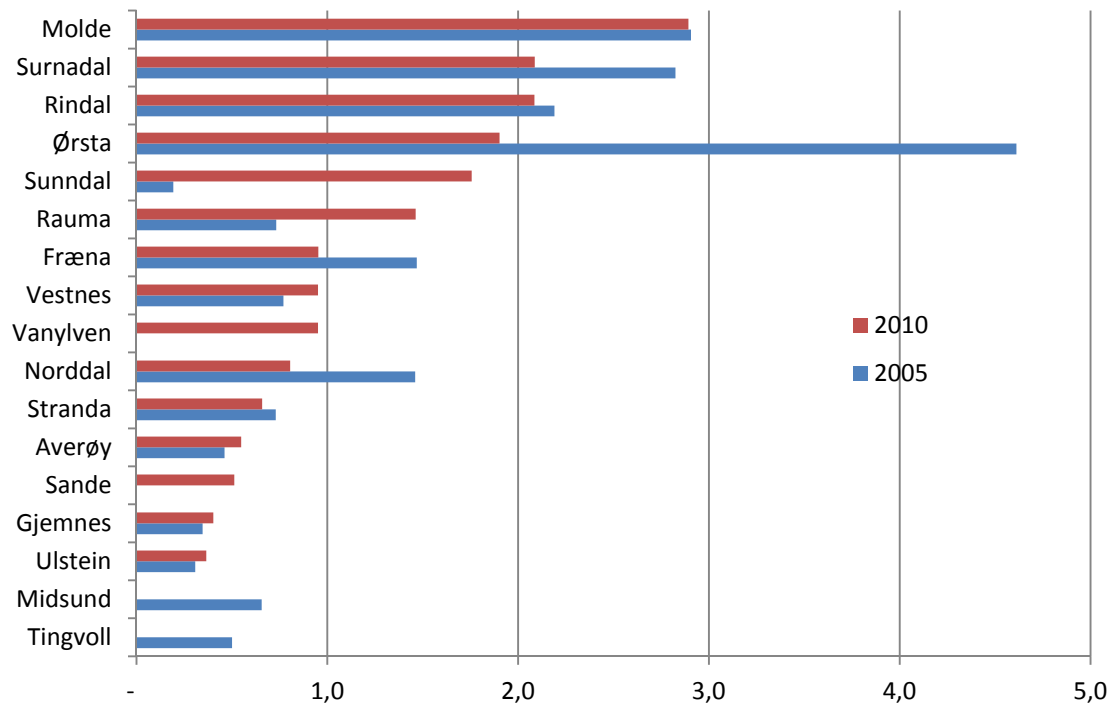
Kilde: Egne beregninger på grunnlag av data fra SLF og NILF

7.3 Kombinert melk- og svinproduksjon

I 2010 var det 20 bruk i fylket som driver med kombinasjonen melk- og svinproduksjon. Denne produksjonen sto for 18,3 mill. kr i verdiskaping i 2010, og dette utgjør ca. 2,5 prosent av den totale verdiskapingen i fylket (Figur 7.5 og Figur 7.6). Andelen var om lag den samme i 2005. Det er kommunene Molde, Surnadal og Rindal som har den største verdiskapingen i denne driftsformen. I Ørsta har det vært en betydelig reduksjon siden 2005, men siden dette er en relativt liten produksjon, så vil det gjøre store utslag selv om det bare er noen få bruk som slutter.



Figur 7.5 Verdiskapingen i kombinert melk- og svinproduksjon, geografisk fordelt, 2010



Figur 7.6 Verdiskapingen i kombinert melk- og svineproduksjon etter kommune, mill. kroner, 2010-kroner (Kommuner som har «tilnærmet null» i verdi begge år er ikke med i figuren)

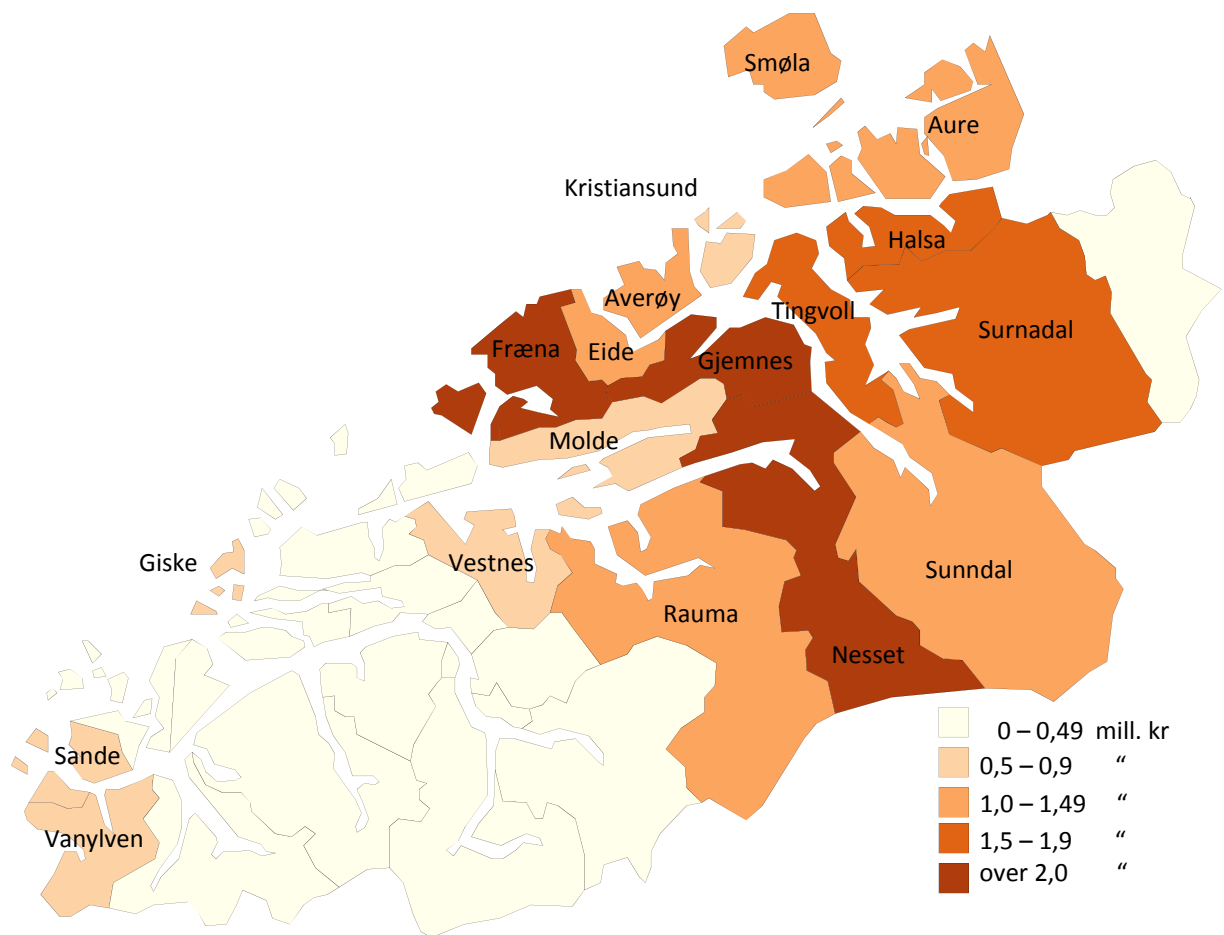
Kilde: Egne beregninger på grunnlag av data fra SLF og NILF

7.4 Ammeku

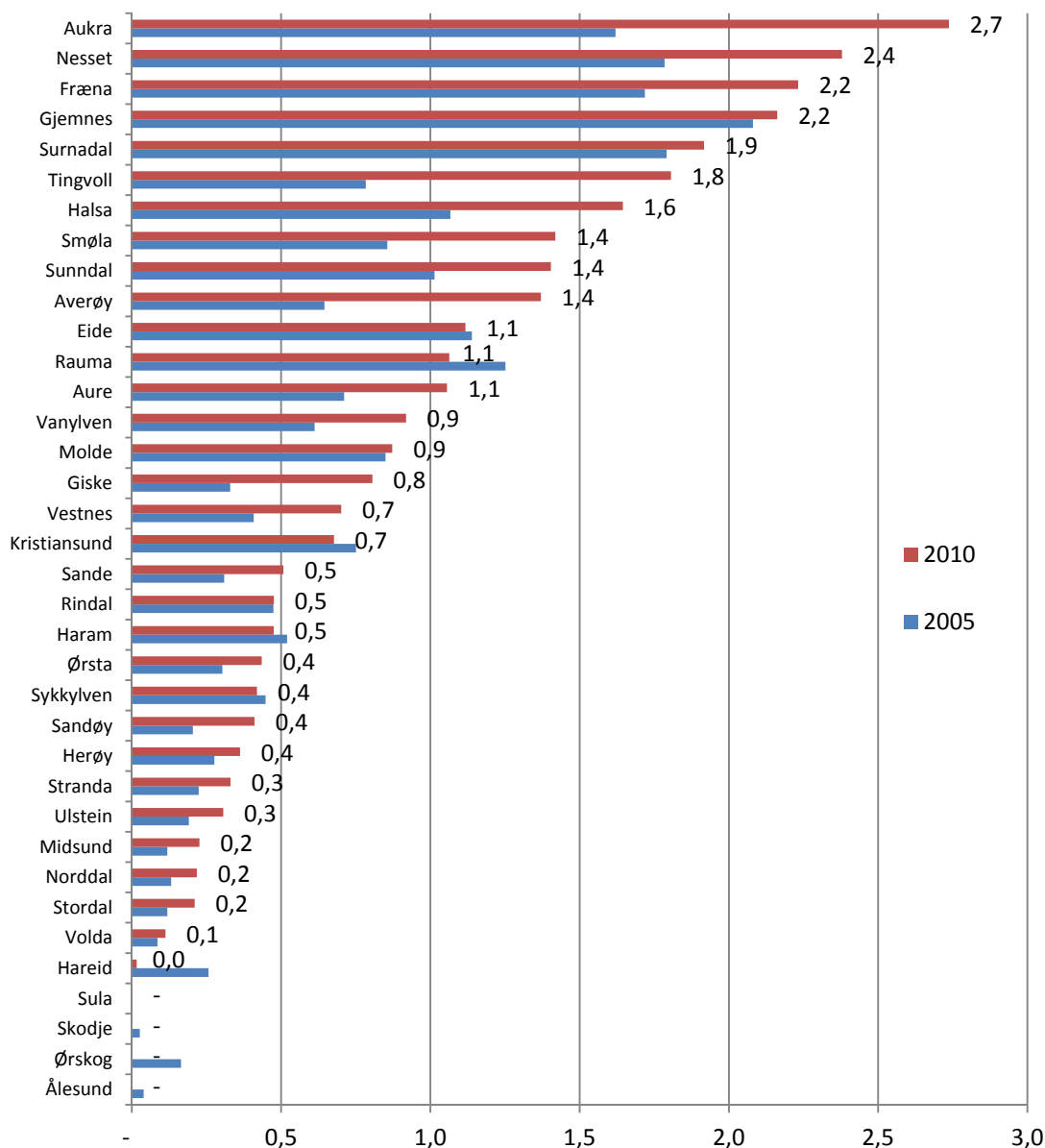
Produksjon av kjøtt fra ammeku står for i overkant av 4 prosent av verdiskapingen i jordbruket i fylket i 2010, mot ca. 3 prosent i 2005. I 2005 ble det søkt om tilskudd til 3 539 ammekyr i Møre og Romsdal, og i 2010 var dette tallet økt til 3 816 ammekyr. Verdiskapingen per dyr har økt fra kr 6 600 til kr 8 100 i perioden, noe som tyder på at økonomien i driftsformen ammekuhold er forbedret i løpet av perioden.

Ut fra Figur 7.7 kan vi se at det er i norddelen av fylket at ammekuhold er mest utbredt. Store melkeproduksjonskommuner som Fræna og Surnadal har også høy verdiskaping i ammekuholdet, se Figur 7.2. Aukra er den kommunen med størst verdiskaping i denne driftsformen i 2010, og Nesset kommune nummer to. I 2005 var Gjemnes den kommunen med den største verdiskapingen. Verdiskapingen i ammekuholdet er beregnet til ca. 31 mill. kroner i 2010, og det er en økning fra 23 mill. kroner i 2005. Verdiskapingen har økt i så og si alle kommuner. Sysselsettingen har økt fra 150 til 224 årsverk i perioden.

I beregningene er ammekyr samlet på 256 bruk med spesialisert ammekuhold. En god del av ammekyrne finnes imidlertid i realiteten på melkebruk. Vi har ikke sett på fordelingen mellom kombinert melkeproduksjon/ammekuhold og spesialisert ammekuhold. En del av verdiskapingen fra ammekuhold kan altså ha kommet med både under melkeproduksjon og spesialisert ammekuhold. Dette utgjør sannsynligvis så lite at det ikke forstyrrer beregningene i særlig grad.



Figur 7.7 Verdiskapingen i ammekuhold, geografisk fordelt, 2010



Figur 7.8 Verdiskapingen i ammekuhold etter kommune, mill. kroner, 2010-kroner

Kilde: Egne beregninger på grunnlag av data fra SLF og NILF

7.5 Sauehold

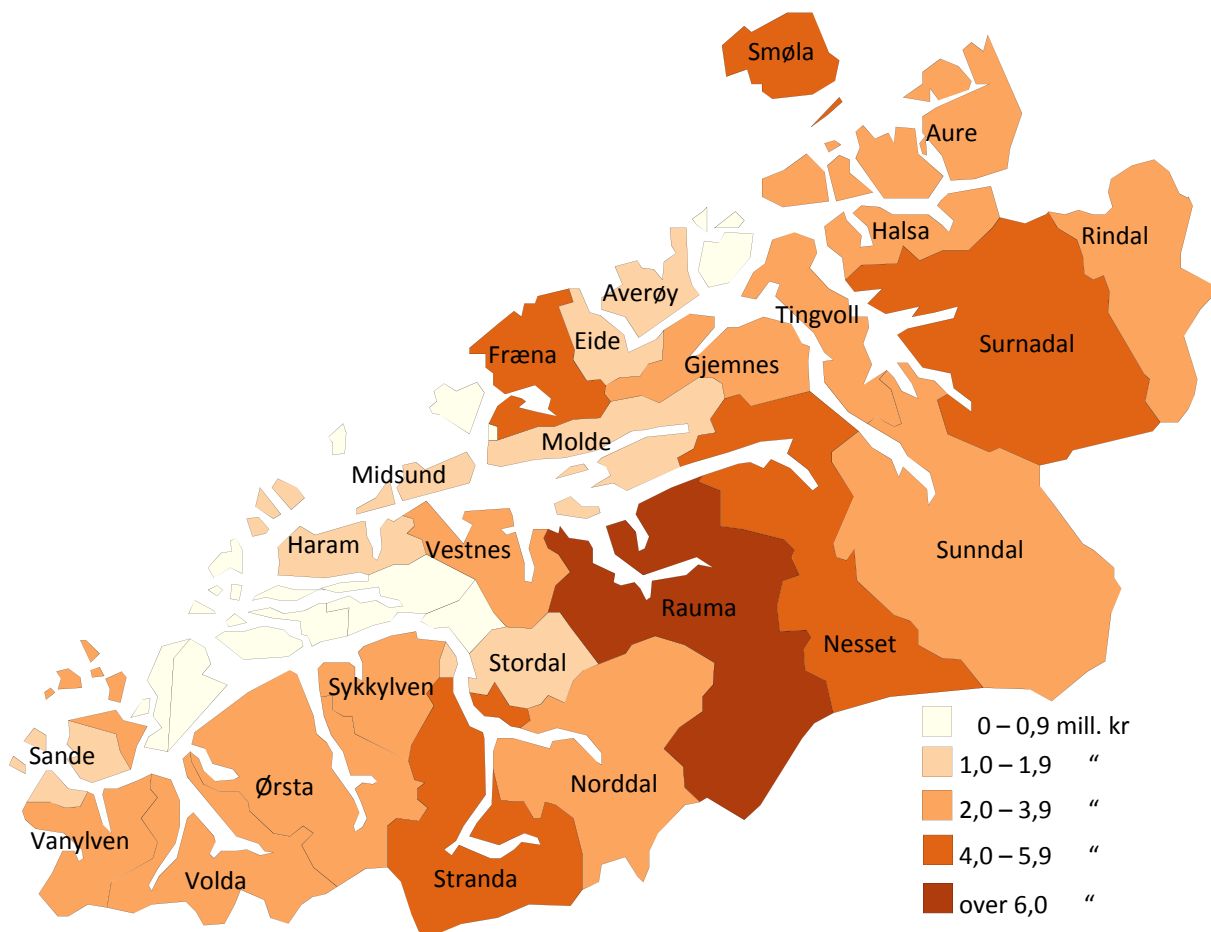
Saueholdet er nest etter melkeproduksjonen den viktigste verdiskaper og sysselsetter i jordbruket i Møre og Romsdal. Per 1.1.2010 ble det søkt om tilskudd til 66 400 sauer i fylket (SLF), og 66 800 sauer per 1.1.2005. Verdiskapingen per dyr har økt fra kr 1 130 til kr 1 300 i perioden.

I Aure kommune ble det gjort en feil i beregningene for 2005, noe som medførte at kommunen (og dermed fylket totalt) ikke fikk beregnet verdiskaping på sau. I realiteten var det 2 069 sauer i Aure kommune pr 1.1.2005. Verdiskapingen i kommunen (og fylket) skulle derfor vært i overkant av 2,3 millioner høyere i 2005. Dette er ikke tatt hensyn til i noen av 2005-tallene i dette notatet.

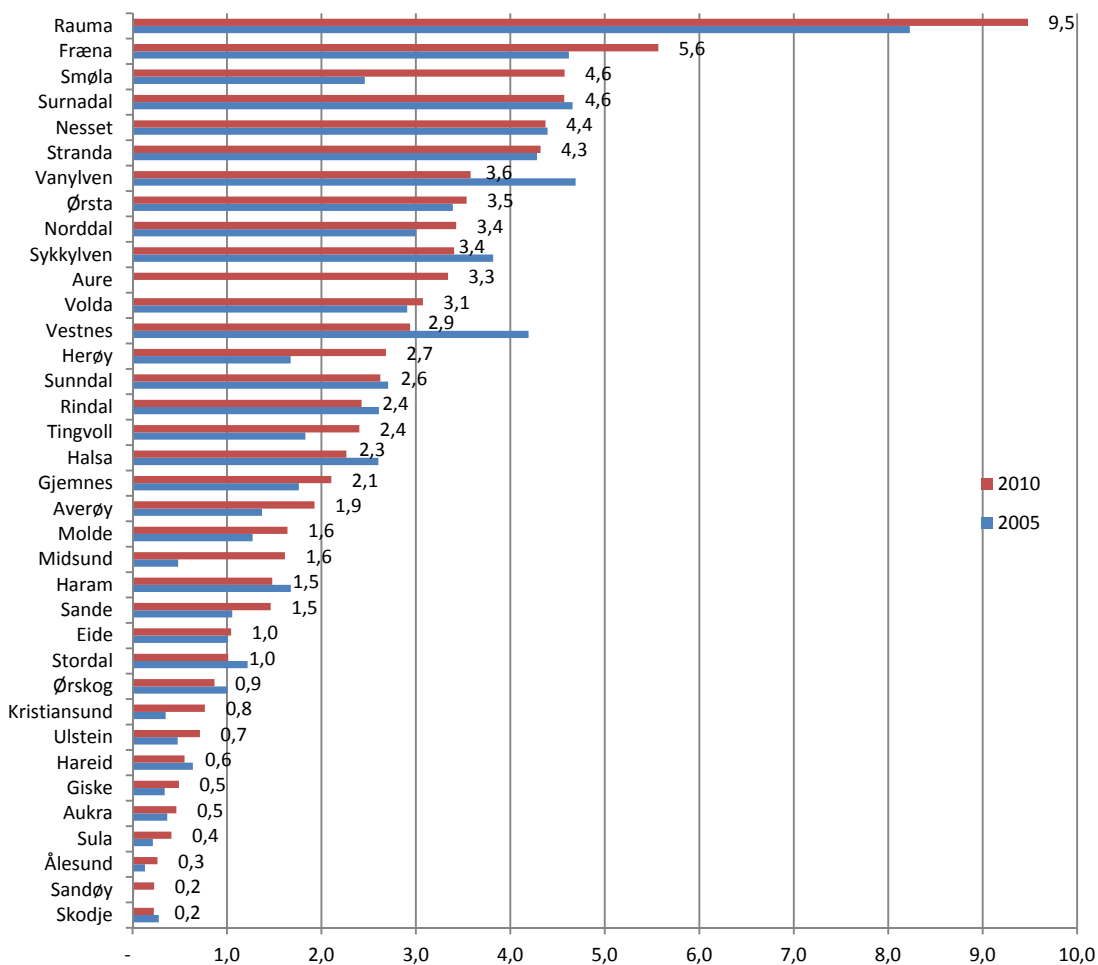
Verdiskapingen i saueholdet er beregnet til 86 mill. kr i fylket i 2010, og arbeidsinnsatsen er beregnet til 760 årsverk i 2010 (Figur 7.10). Dette er en økning fra 76 mill. kr

og 753 årsverk i 2005. Som nevnt i kapittel 3.3.3 er det grunn til å tro at våre beregninger for saueholdet gir noe for lav sysselsetting.

Det er mange små sauebruk i Møre og Romsdal. En del av saueholdet foregår også i kombinasjon med andre produksjoner, spesielt melkeproduksjon. Saueholdet er spredt utover stort sett hele fylket, men kystkommunene har forholdsvis lite sauehold (Figur 7.9 og Figur 7.10). Rauma er den kommunen som har mest sau. Fræna, Smøla, Surnadal, Nesset og Stranda har også en god del sau.



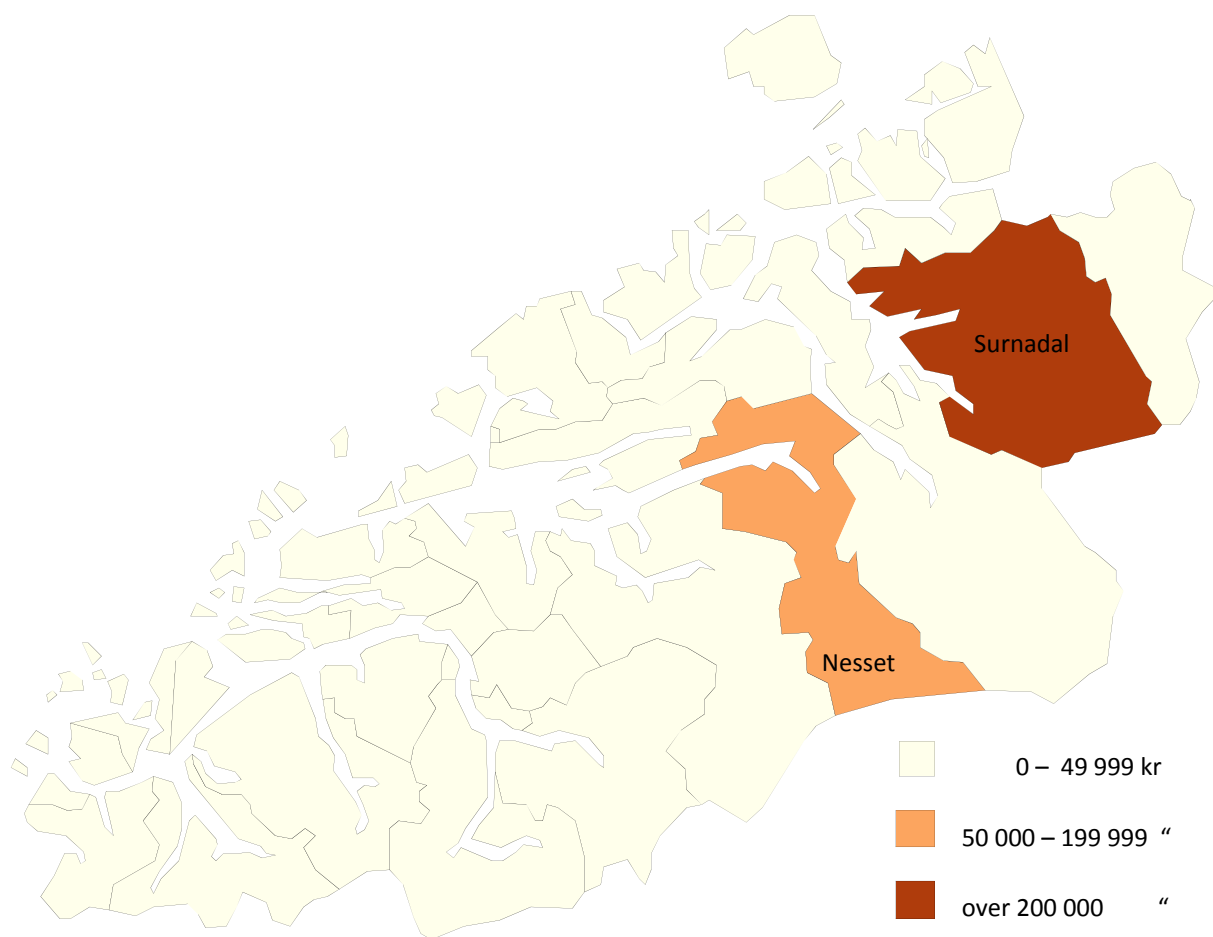
Figur 7.9 Verdiskapingen i sauehold, geografisk fordelt, 2010



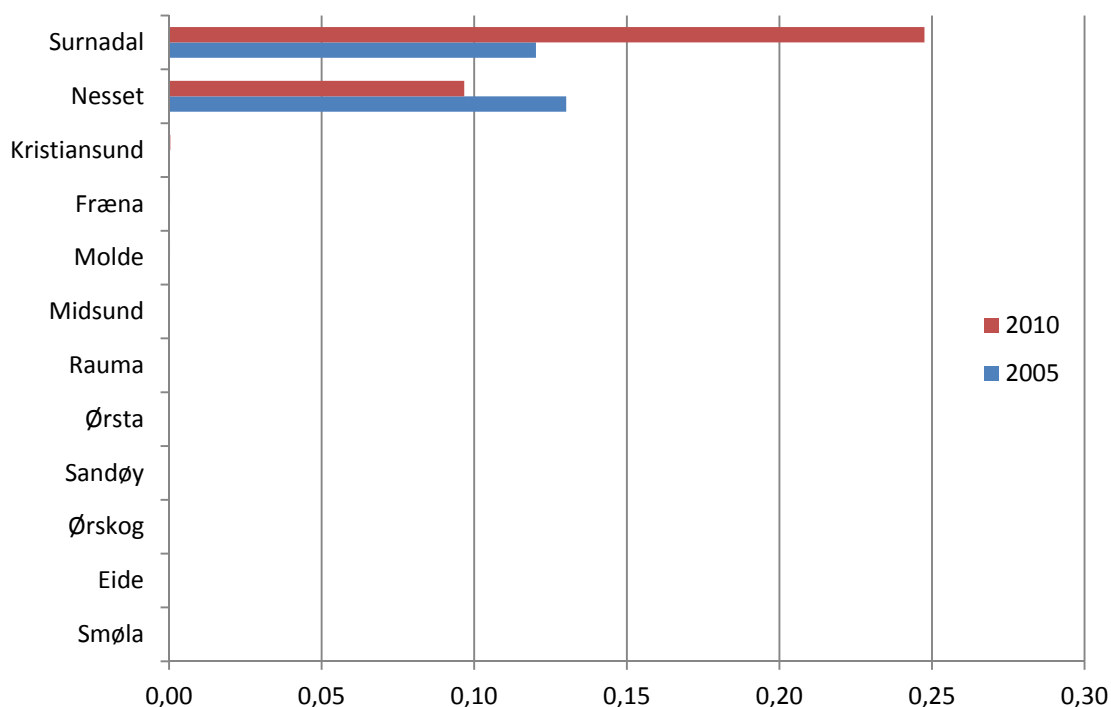
Figur 7.10 Verdiskapingen i sauehold etter kommune, mill. kroner, 2010-kroner

7.6 Produksjon av fjørfekjøtt

Det er veldig lite produksjon av fjørfekjøtt i Møre og Romsdal. Kun Nesset og Surnadal har en del produksjon av fjørfekjøtt. Flere kommuner har registrert mellom 50-200 kyllinger, og da blir verdiskapingen så liten at det ikke kommer fram i figurene (Figur 7.11 og Figur 7.12). I begge trøndelagsfylkene har det i flere år vært en offensiv satsing innen kylling, men i Møre og Romsdal har satsingen gått mer i retning av eggproduksjon.



Figur 7.11 Verdiskapingen i produksjon av fjørfekjøtt, geografisk fordelt, 2010

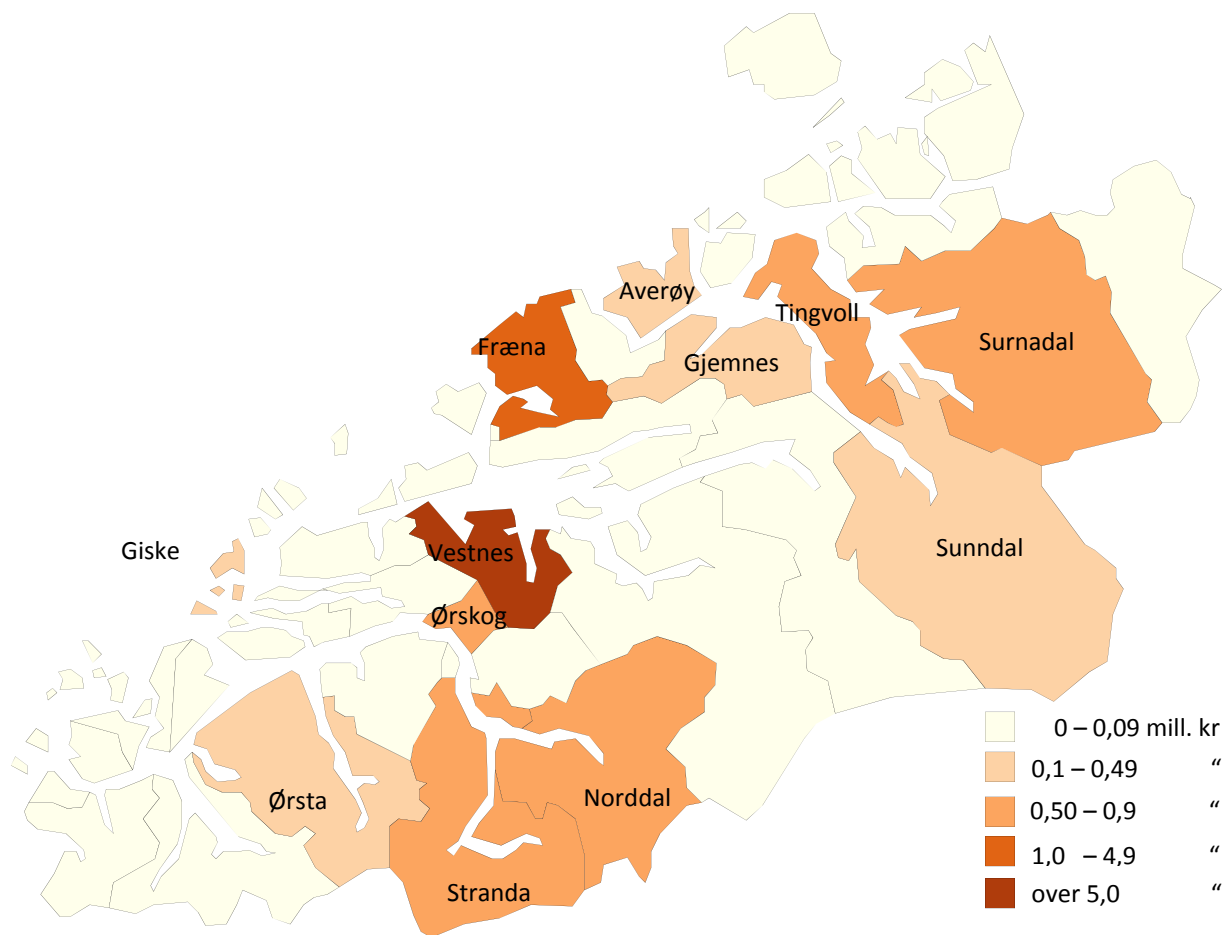


Figur 7.12 Verdiskapingen i produksjon av fjørfekjøtt etter kommune, mill. kroner, 2010-kroner (Kommuner som har «tilnærmet null» i verdi begge år er ikke med i figuren)

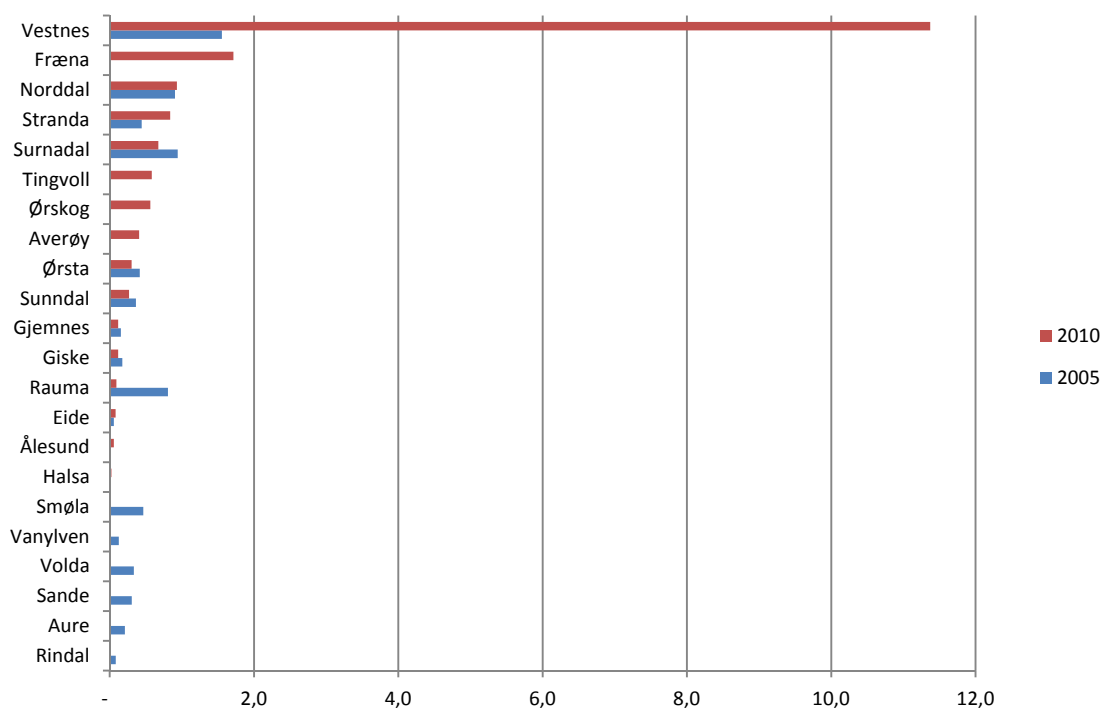
7.7 Kombinert korn- og svinproduksjon

I denne driftsformen er det forutsatt at svineholdet drives i kombinasjon med kornproduksjon. En del av verdiskapingen fra svinehold i Møre og Romsdal kommer også sammen med verdiskapingen i driftsformen kombinert melk- og svinproduksjon, se for øvrig kapittel 7.3.

Som vi ser av Figur 7.13 og Figur 7.14 er det spesielt Vestnes kommune som står for det meste av verdiskapingen i kombinert korn- og svinproduksjon. Årsaken til det er at Rypdal purkering AS er lokalisert i Vestnes, og antall purker det søkes om der utgjør ca. 60 prosent av alle purker i fylket. I beregningsmodellen vil all verdiskapingen på purkene i purkeringen (navet) komme i Vestnes kommune. I realiteten skjer 2/3 av denne verdiskapingen på de brukene (satelittene) hvor purkene er plassert. I fylket fordeles disse purkene på totalt 348 plasser, fordelt på 12 kommuner. Kommunene som har purkeplasser er følgende (andel av totalt antall purkeplasser oppgitt i parentes): Norddal (20 %), Ørsta (14 %), Surnadal (12 %), Vestnes (11 %), Sunndal (9 %), Rauma (7 %), Molde, Midsund og Tingvoll (6 %), Volda (5 %) og Stranda og Fræna (3 %).



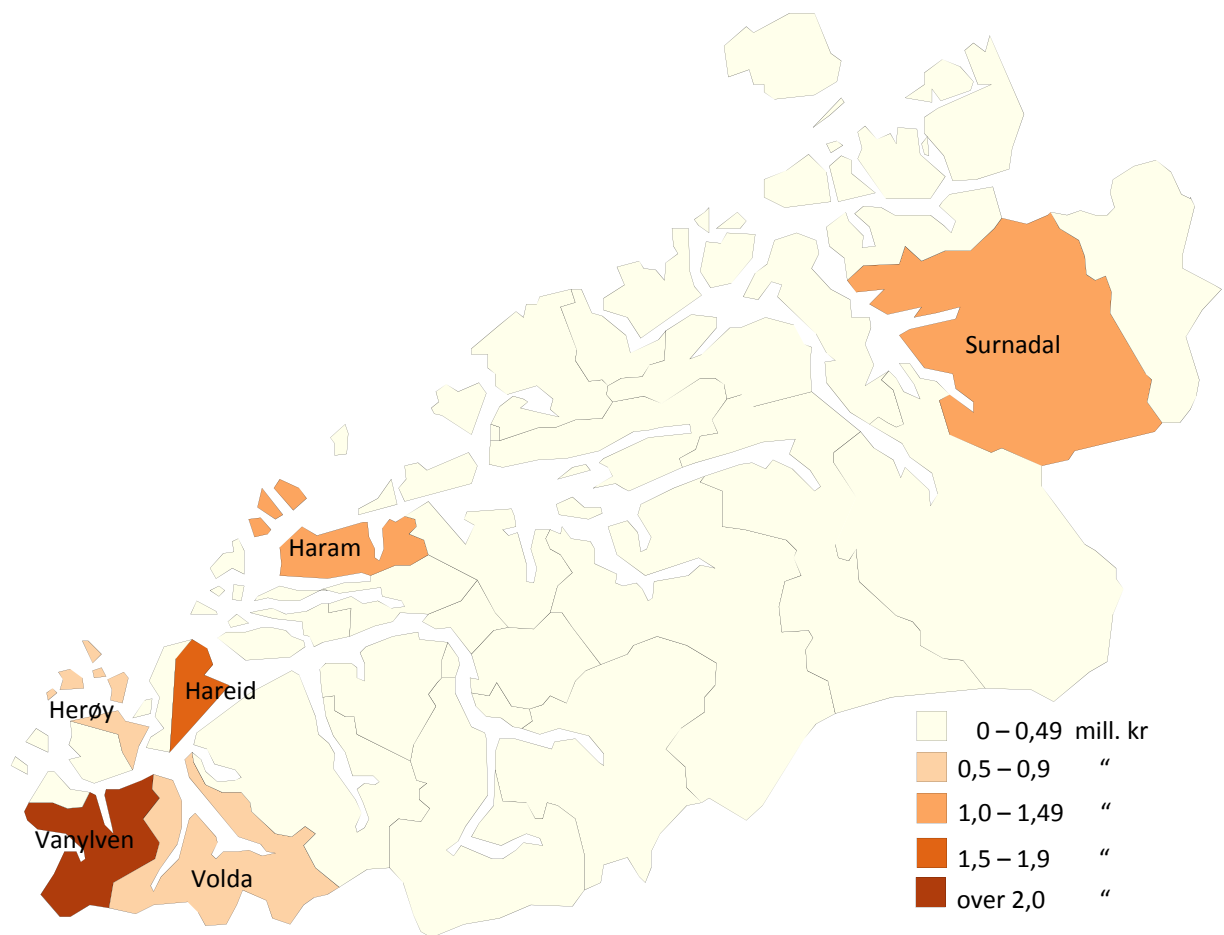
Figur 7.13 Verdiskapingen i kombinert korn- og svineproduksjon, geografisk fordelt, 2010



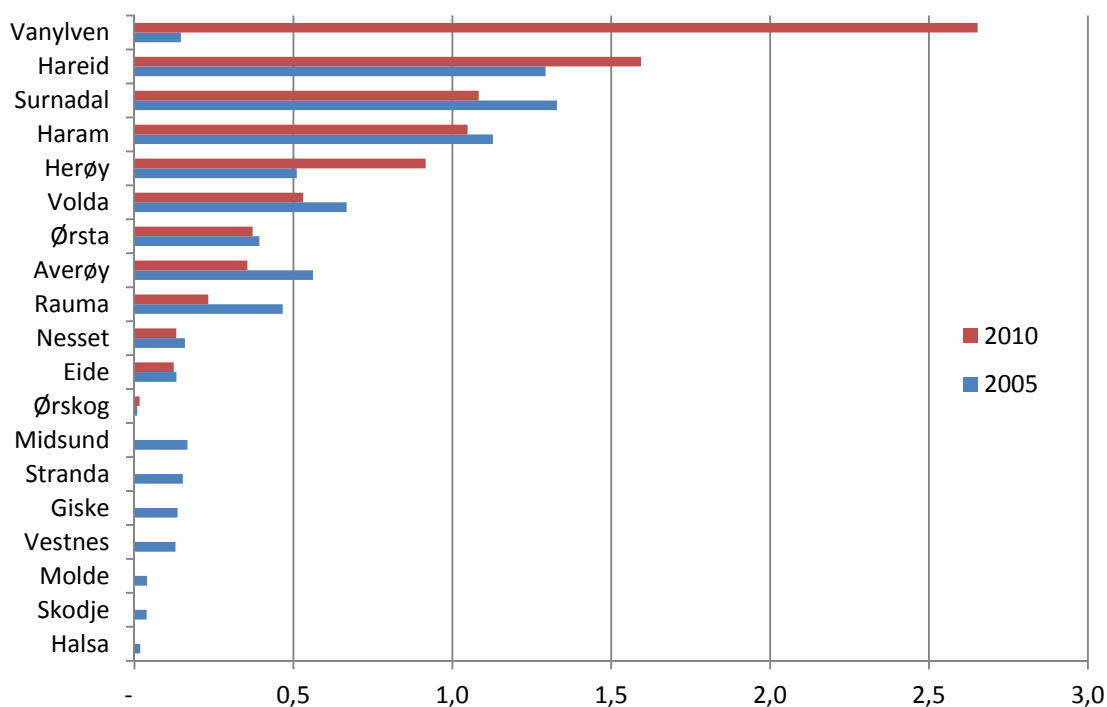
Figur 7.14 Verdiskapingen i kombinert korn- og svineproduksjon etter kommune, mill. kr, 2010-kroner (Kommuner som har «tilnærmet null» i verdi begge år er ikke med i figuren)

7.8 Kombinert korn- og eggproduksjon

I beregningene er det forutsatt at eggproduksjonen foregår i kombinasjon med kornproduksjon. En del av eggproduksjonen foregår imidlertid i realiteten i kombinasjon med andre produksjoner, blant annet melkeproduksjon. I driftsgranskingene har vi imidlertid ikke økonomidata for andre kombinasjoner enn korn og egg. For Møre og Romsdal er verdiskapingen i denne produksjonen beregnet til 9,1 mill. kroner, mot 7,5 mill. kr i 2005. Sysselsettingen er beregnet til 19 årsverk, mot 31 årsverk i 2005, noe som tyder på at det har skjedd en betydelig effektivisering i produksjonen de siste årene. Eggproduksjonen er spredt ut over flere kommuner, men Vanylven utmerker seg med en kraftig økning i verdiskapingen fra 2005 til 2010. Kommunene Hareid, Surnadal og Haram hadde relativt stor produksjon begge årene. I flere kommuner er det registrert fra 10–100 høner, og da blir verdiskapingen så liten at det ikke kommer fram i figurene. Figur 7.15 og Figur 7.16 viser verdiskapingen kommunevis.



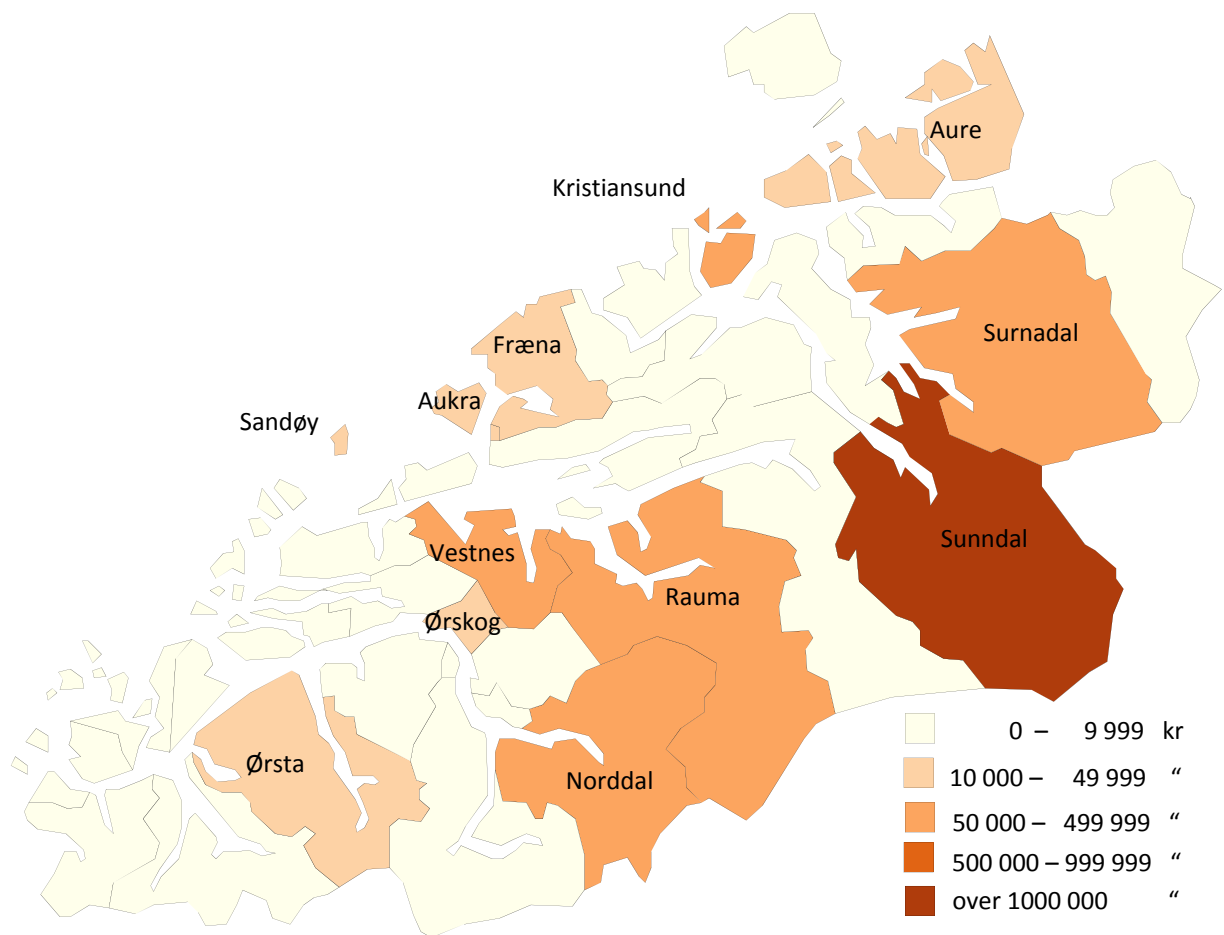
Figur 7.15 Verdiskapingen i kombinert korn- og eggproduksjon, geografisk fordelt, 2010



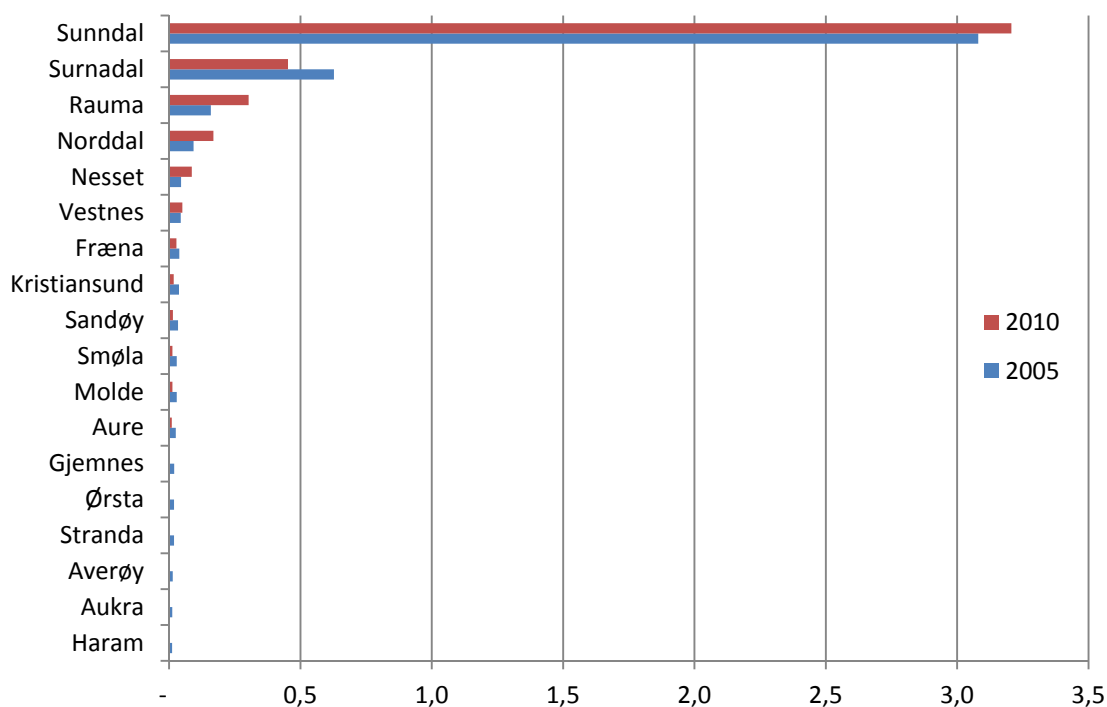
Figur 7.16 Verdiskapingen i kombinert korn- og eggproduksjon etter kommune, mill. kroner, 2010-kroner (Kommuner som har «tilnærmet null» i verdi begge år er ikke med i figuren)

7.9 Kombinert korn- og potetproduksjon

Potetproduksjonen er forutsatt at forekommer i kombinasjon med kornproduksjon og sto for en samlet verdiskaping på 4,4 mill. kroner både i 2005 og 2010. Sysselsettingen var på ca. 20 årsverk i 2005, mot ca. 12 årsverk i 2010. Ikke uventet er det først og fremst Sunndal og til dels Surnadal som står for mesteparten av denne produksjonen. I Rauma og Norddal finnes det også noe potetproduksjon, men ellers i fylket er det lite. Se Figur 7.17 og Figur 7.18.



Figur 7.17 Verdiskapingen i korn- og potetproduksjon, geografisk fordelt, 2010

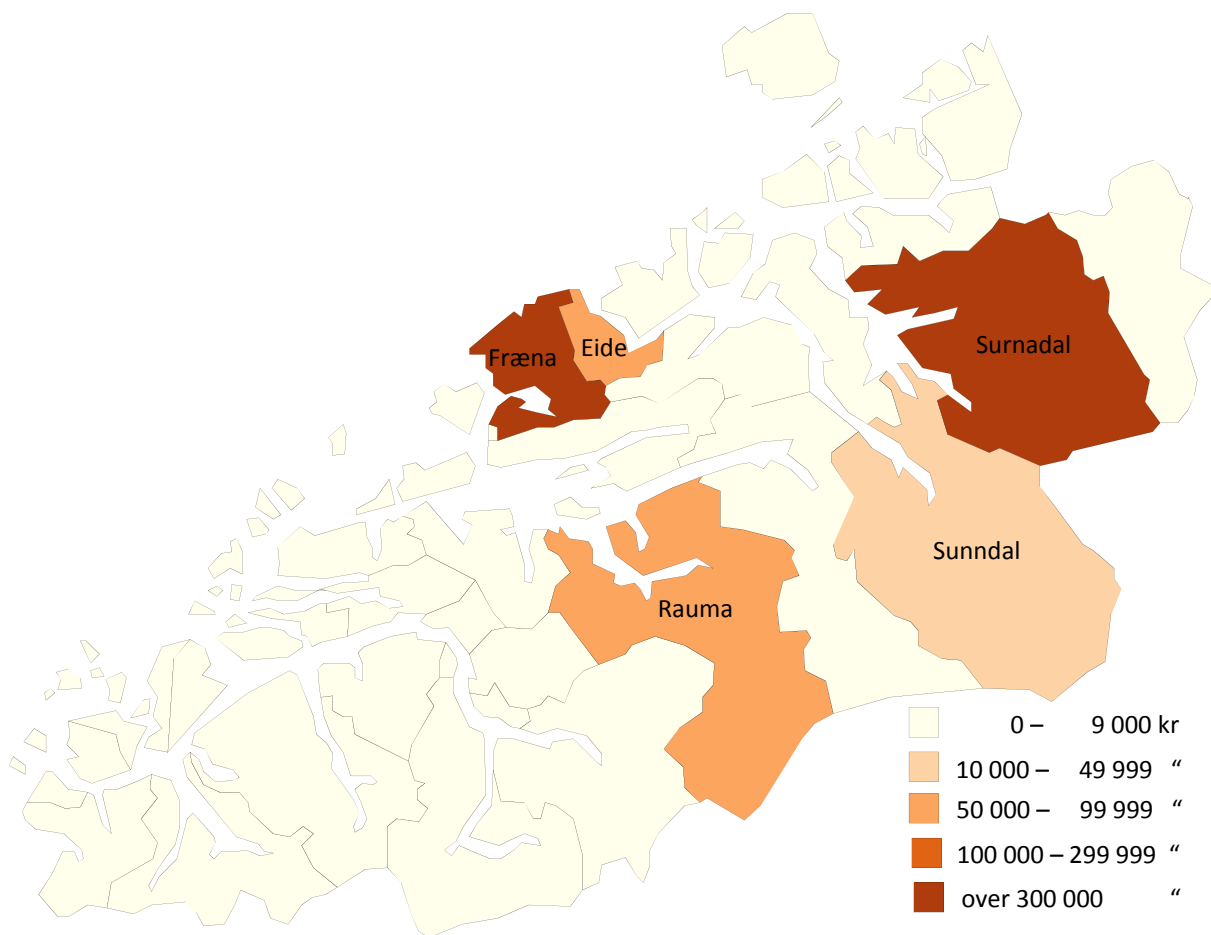


Figur 7.18 Verdiskapingen i kombinert korn- og potetproduksjon etter kommune, mill. kroner, 2010-kroner (Kommuner som har «tilnærmet null» i verdi begge år er ikke med i figuren)

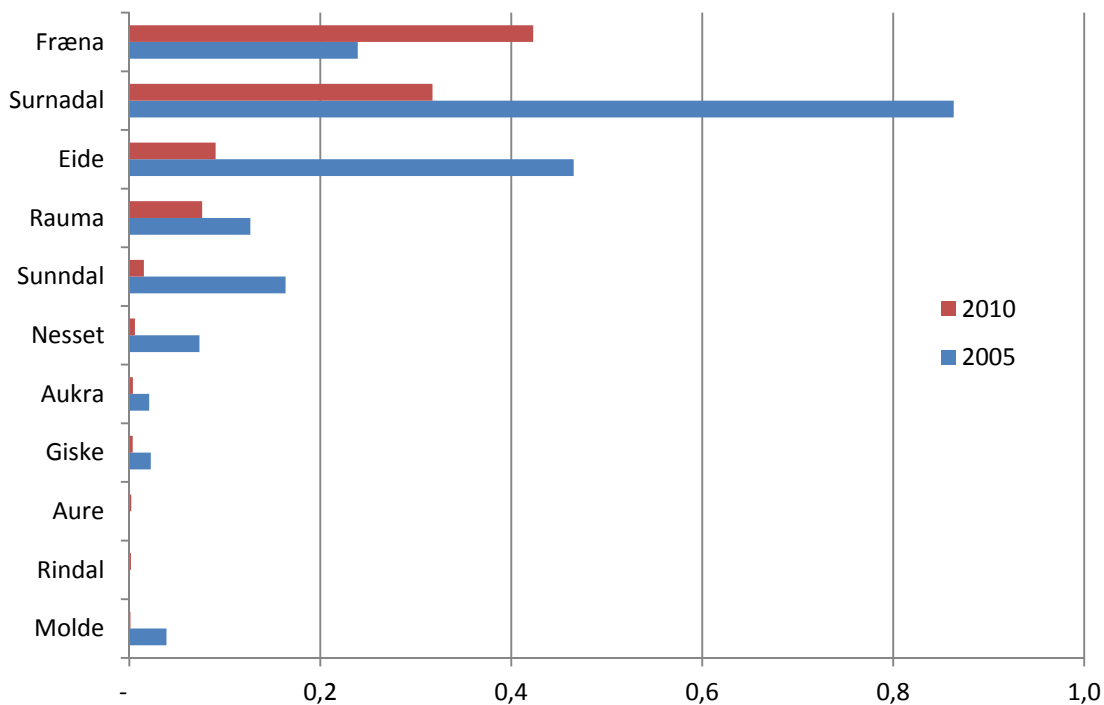
7.10 Ensidig kornproduksjon

Ifølge SLF ble det søkt om produksjonstilskudd på i underkant av 23 000 dekar korn i Møre og Romsdal i 2005, og ca. 19 000 dekar i 2010. I driftsformen «ensidig kornproduksjon» har vi tatt utgangspunkt i de brukene som kun har søkt om arealtilskudd til kornareal når vi har beregnet verdiskapingen (ca. 7 000 dekar i 2005 og 5 700 dekar i 2010). Det øvrige kornarealet er forutsatt drevet på bruk med husdyrproduksjon og potetproduksjon, og verdiskapingen på korn blir da inkludert i disse driftsformene. Ensidig kornproduksjon gav en verdiskaping på ca. 2 mill. kroner i 2005, og har gått ned til ca. 940 000 i 2010. Sysselsettingen var beregnet til 13 årsverk i 2005, og er redusert til 10 årsverk i 2010.

Verdiskapingen i ensidig kornproduksjon kan bli relativt stor i enkelte kommuner og liten i kommuner hvor korn i større grad inngår i andre driftsformer. Kornproduksjonen i Møre og Romsdal er uansett begrenset sett i forhold til resten av landet. Fræna og Surnadal har imidlertid noe ensidig kornproduksjon. Se Figur 7.19 og Figur 7.20.



Figur 7.19 Verdiskapingen i ensidig kornproduksjon, geografisk fordelt, 2010

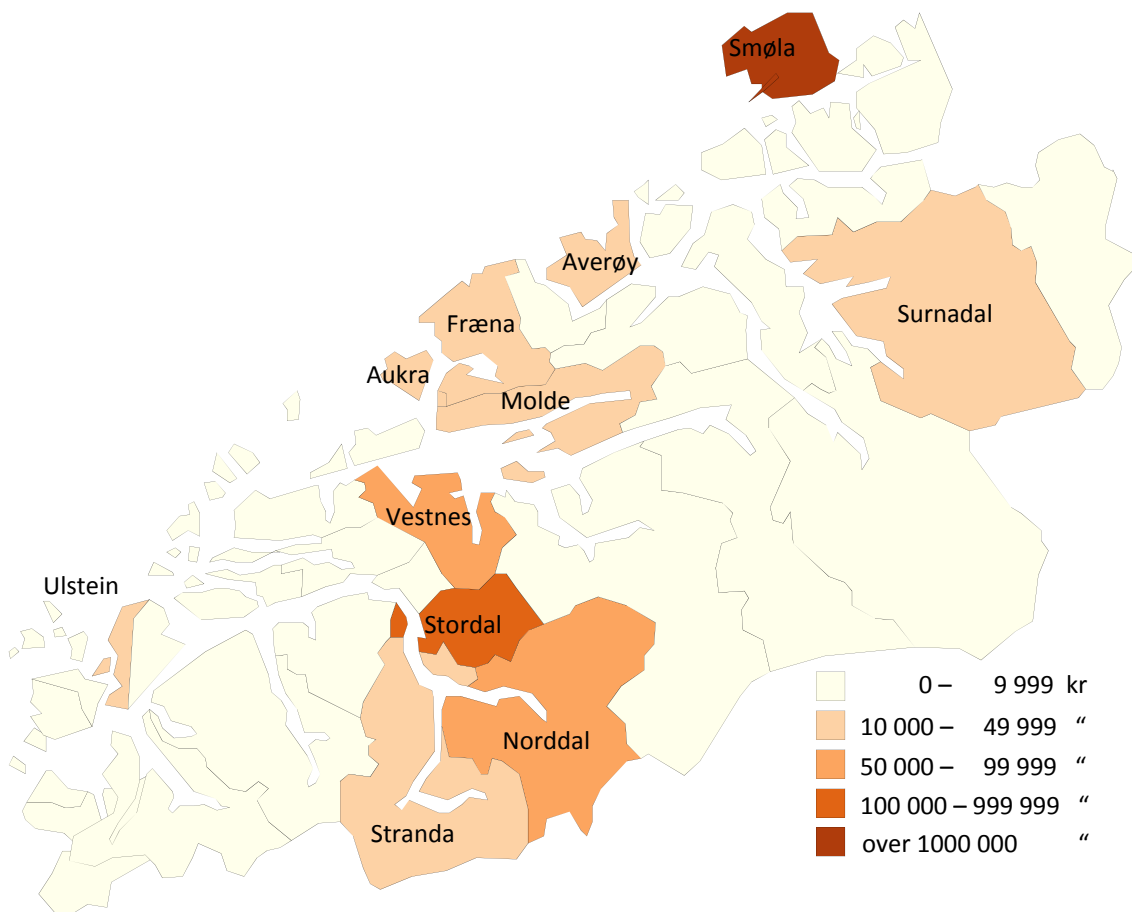


Figur 7.20 Verdiskapingen i ensidig kornproduksjon etter kommune, mill. kroner, 2010-kroner (Kommuner som har «tilnærmet null» i verdi begge år er ikke med i figuren)

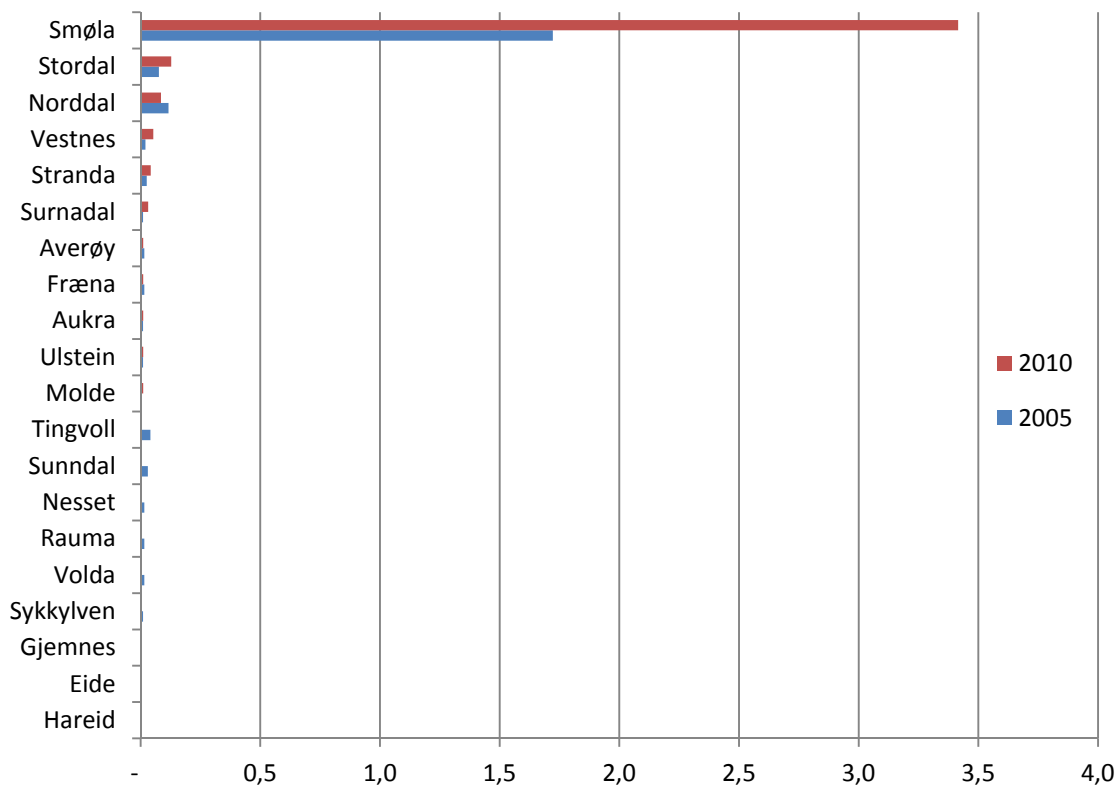
7.11 Grønnsaker på friland

Verdiskapingen for produksjonen av grønnsaker på friland er beregnet til 3,8 mill. kr i 2010, mot ca. 2,2 mill. kr i 2005. Sysselsettingen ble beregnet til 18 årsverk i 2005, og 16 årsverk i 2010. Se Figur 7.21 og Figur 7.22.

Vi minner om at det for denne driftsformen er benyttet kalkyler i beregningsgrunnlaget og at dette gjør beregningene noe mer usikker enn for de driftsformene hvor vi har hentet tall fra driftsgranskingene. Det aller meste av denne produksjonen foregår på Smøla, og Smøla produsentlag har også bidratt med utfyllende opplysninger til kalkylen.



Figur 7.21 Verdiskapingen i grønnsakproduksjon på friland, geografisk fordelt, 2010



Figur 7.22 Verdiskapingen i grønnsakproduksjon på friland etter kommune, mill. kr, 2010-kroner (Kommuner som har «tilnærmet null» i verdi begge år er ikke med i figuren)

7.12 Veksthus

Ikke alle veksthusproduksjoner mottar produksjonstilskudd, så grunnlaget for beregningene av denne produksjonen er mer usikkert enn for de andre produksjonene. I 2005 ble det søkt om tilskudd til 23 800 m² veksthus i Møre og Romsdal, og i 2010 var tilsvarende tall 20 500 m². Vi vet at det ble produsert grønnsaker på ca. 7 600 m² av dette arealet i 2010, og resten er blomsterproduksjon. Ifølge SSB (2010d) var det imidlertid 43 600 m² veksthus i fylket totalt i 2005, og 37 900 m² i 2010.

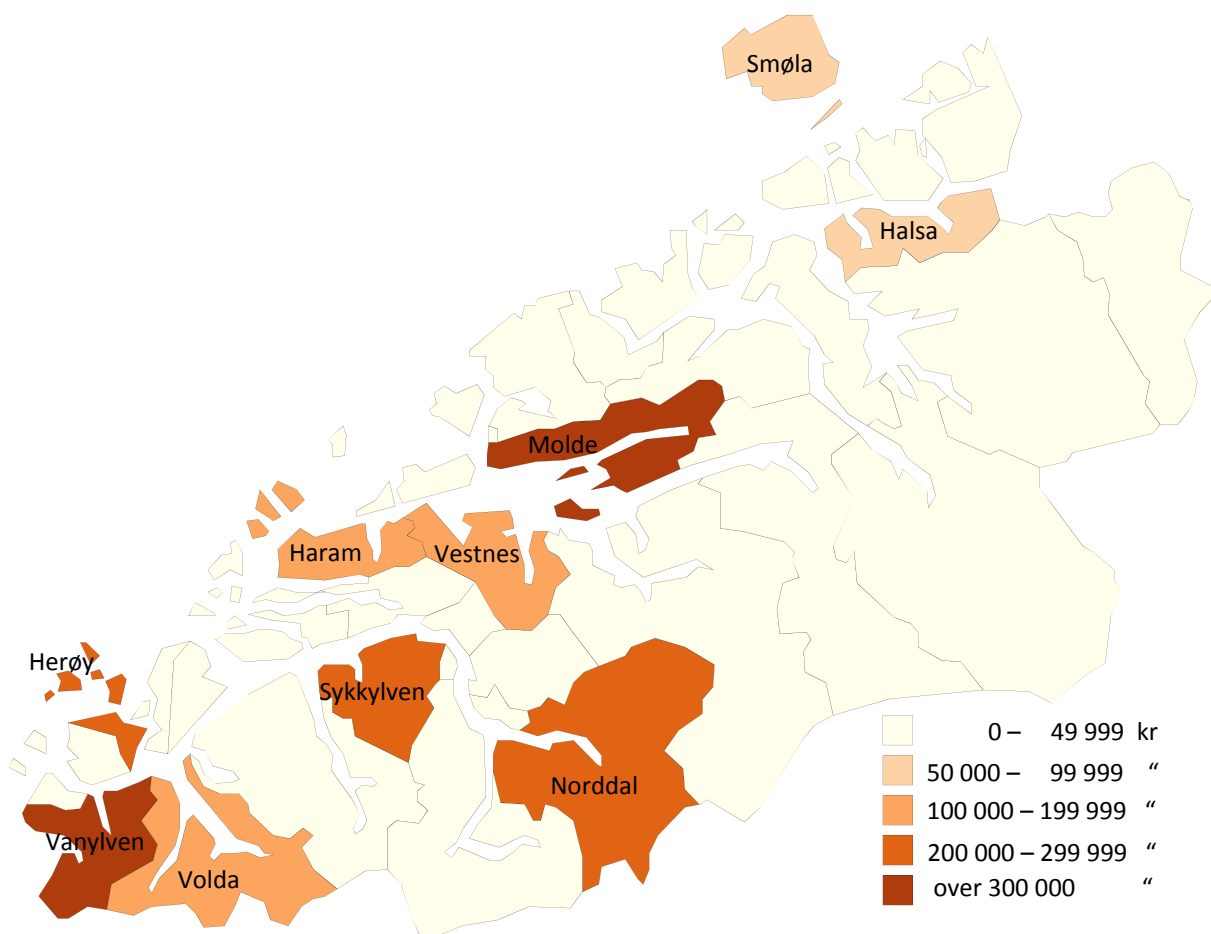
I 2005 ble totalt veksthusareal fordelt prosentvis på kommunene etter samme forhold som det arealet det ble gitt tilskudd til. I 2010 forsøkte vi å finne ut i hvordan det totale veksthusarealet faktisk er fordelt på kommuner, men dette viste seg å være vanskelig å finne ut. Hverken Forsøksringen, Veksthusringen, SSB eller andre kunne si noe mer om dette. Vi kontaktet jordbrukssetaten i alle kommuner pr e-post, for å høre om de visste veksthusarealet i sin kommune, men bare ca. 30 prosent av kommunene responderte på dette, og flere av dem hadde ikke veksthus i sin kommune. Andre kommuner svarte at det ble søkt om tilskudd alle veksthus i kommunen, og at de ikke har veksthusareal utover det. I verdiene som kommer fram i Figur 7.23 og Figur 7.24 for 2010 inngår derfor tall kun for det arealet det ble søkt om produksjonstilskudd for, og vi mener det er alt for stor usikkerhet om tallene til at resten kan fordeles forholdsmessig etter dette.

I 2005 ble det beregnet at veksthusnæringa i Møre og Romsdal sto for en verdiskaping på 14,2 mill. kr og sysselsatte 44 årsverk. Av dette utgjorde blomsterproduksjonen i veksthus i underkant av 90 prosent av både verdiskapingen og sysselsetting, og grønn-

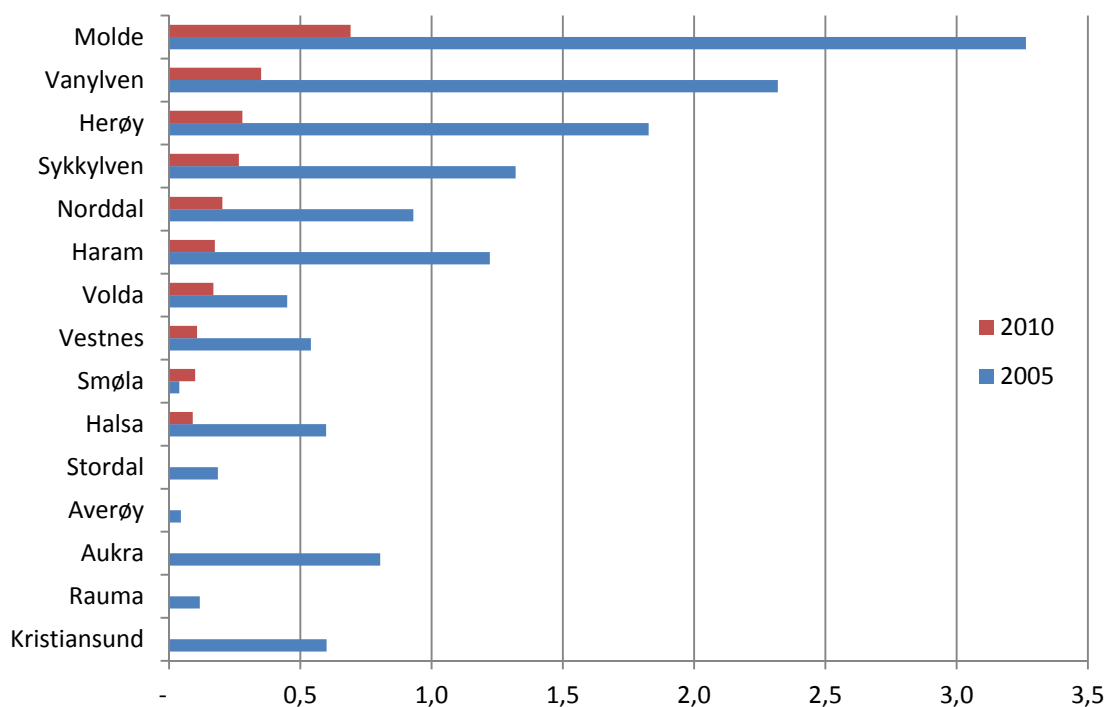
sakproduksjon i veksthus utgjorde den resterende del. I 2010 er verdiskapingen som er fordelt på kommuner (20 500 m²) beregnet til 2,4 mill. kr, og sysselsettingen er 14,7 årsverk.

Om en beregner verdiskaping av hele arealet (37 900 m²) på fylkesnivå (inkludert det arealet som ikke er fordelt på kommuner), vil verdiskapingen bli 4,7 mill. kr i 2010, og en sysselsetting på 27,9 årsverk. I 2010 utgjorde grønnsakproduksjon 20 prosent av total veksthusproduksjon i fylket, og blomsterproduksjon resten.

Molde, Vanylven og Herøy er de tre kommunene med størst verdiskaping i veksthus. Vi minner om at det for denne driftsformen er benyttet kalkyler i beregningsgrunnlaget (se kapittel 3.3.2) og at dette også gjør at beregningene blir noe mer usikker enn for de driftsformene hvor vi har hentet tall fra driftsgranskingene.



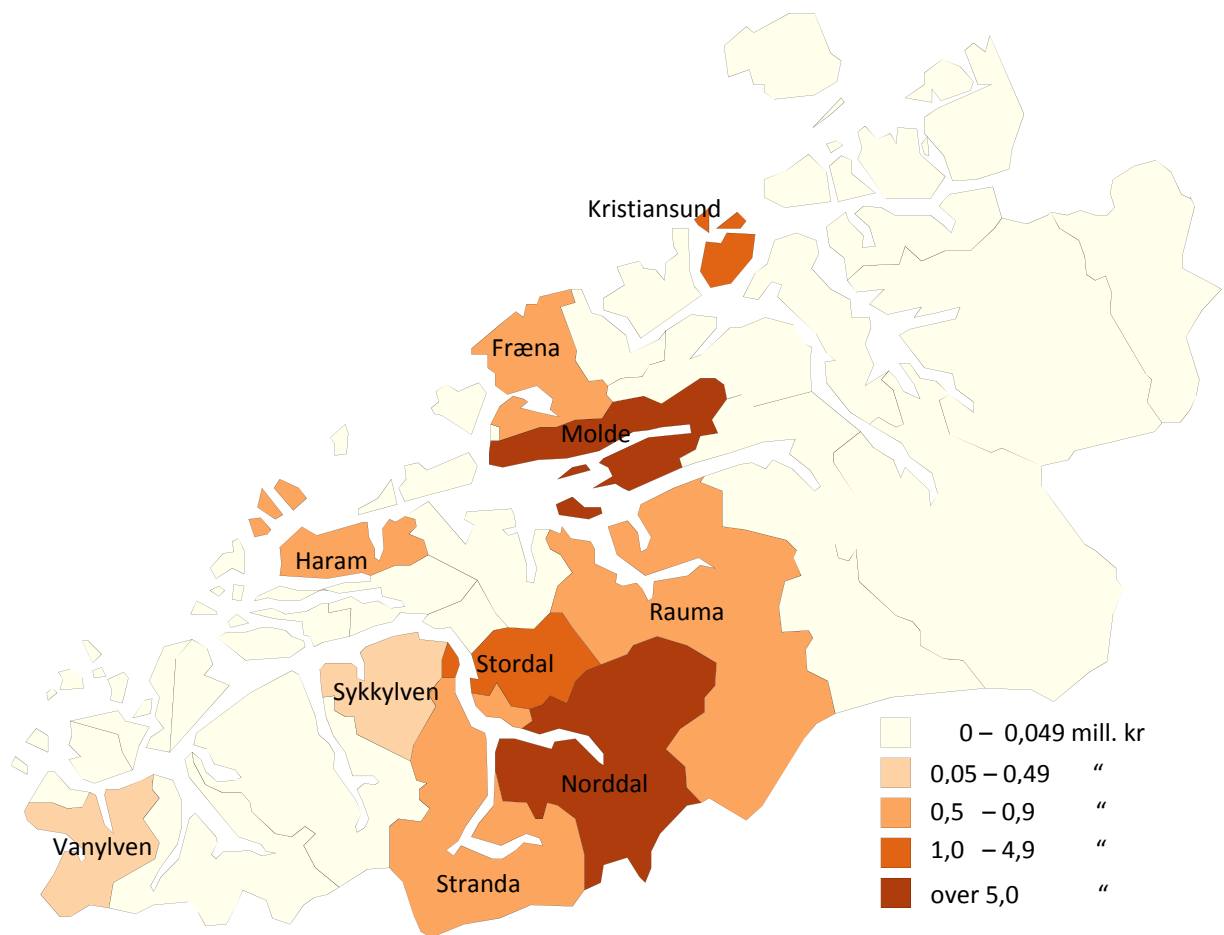
Figur 7.23 Verdiskapingen i veksthusproduksjon (20 500 m²) geografisk fordelt, 2010



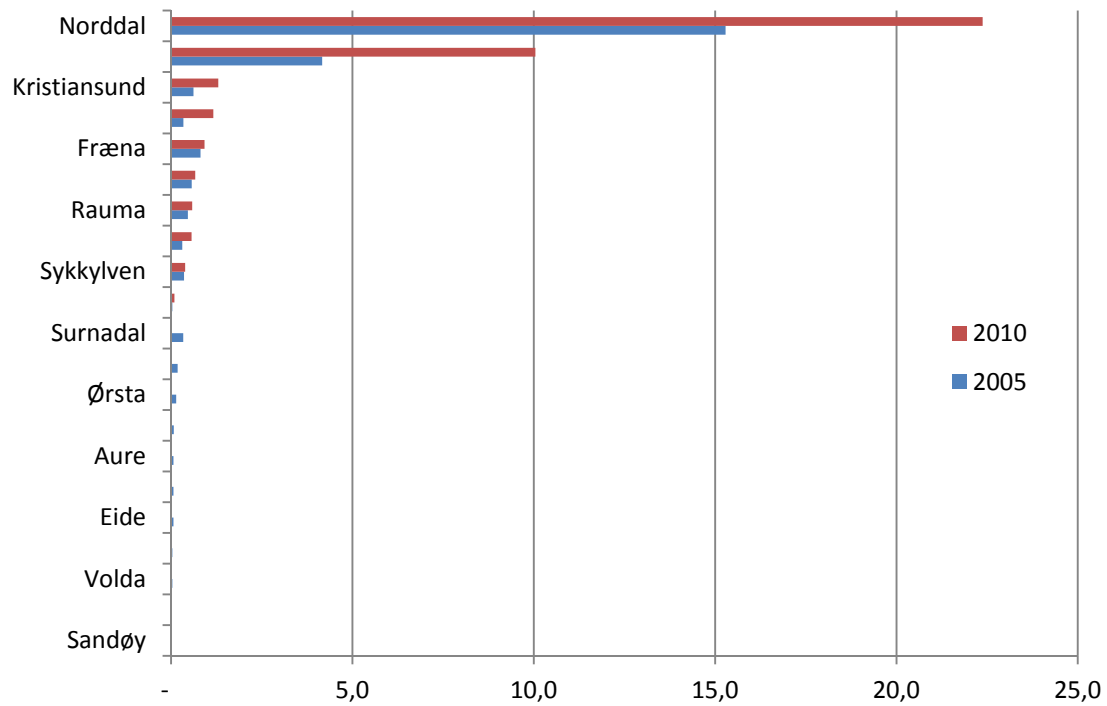
Figur 7.24 Verdiskapingen i veksthusproduksjon etter kommune, mill. kroner, 2010-kroner (Kommuner som har «tilnærmet null» i verdi begge år er ikke med i figuren)

7.13 Frukt og bær

Beregningene av verdiskaping og sysselsetting i frukt- og bærproduksjonen er slått sammen i presentasjonen av tallene. Verdiskapingen i frukt- og bærproduksjonen ble i 2005 beregnet til 24 mill. kr, og sysselsettingen ble beregnet til 121 årsverk. I 2010 har verdiskapingen økt til 38 mill. kr, og sysselsettingen er 118 årsverk. Norddal er den klart største frukt- og bærkommunen i fylket og står alene for en verdiskaping på ca. 22 mill. kr og ca. 70 årsverk i 2010 (Figur 7.25 og Figur 7.26).



Figur 7.25 Verdiskapingen i frukt- og bærproduksjon, geografisk fordelt, 2010



Figur 7.26 Verdiskapingen i frukt- og bærproduksjon etter kommune, mill. kroner, 2010-kroner (Kommuner som har «tilnærmet null» i verdi begge år er ikke med i figuren)

Referanser

- Budsjettnemnda for jordbruket, 2012. *Resultatkontroll for gjennomføringen av landbrukspolitikken*. Budsjettnemnda for jordbruket
- Gartnerhallen, 2012. Kalkyledata mottatt per e-post
- Gartnerforbundet, 2012. Kalkyledata mottatt per e-post
- Holien, S., 2009. *Økonomi og arbeidsforbruk i produksjon av slaktekylling*. NILF-notat 2009-18. Norsk institutt for landbruksøkonomisk forskning, Oslo
- Kjesbu, E., Sand, R., Sjelmo, O., 2009. *Landbrukets økonomiske betydning i Trøndelag*. NILF-rapport 2009-3. Norsk institutt for landbruksøkonomisk forskning, Oslo.
- Kjesbu, E., Sjelmo, O., Holien, S.O., 2006. *Verdiskaping og sysselsetting i jordbruket i Nord-Trøndelag*. NILF-notat nr. 2006-11. Norsk institutt for landbruksøkonomisk forskning, Oslo
- Kjesbu, E., Sjelmo, O., 2007. *Verdiskaping og sysselsetting i jordbruket i Møre og Romsdal*. NILF-notat nr. 2007-10. Norsk institutt for landbruksøkonomisk forskning, Oslo
- Knutsen, H., Haukås, T., 2011. *Verdiskaping i jordbruket i Aust- og Vest-Agder*. NILF-notat 2011-18. Norsk institutt for landbruksøkonomisk forskning, Oslo
- Landbruk Nordvest. Produksjonsdata på gulrot og jordbær mottatt på e-post
- Lerfald, M., Lien, G., Alnes, P.K., Sand, R., Stokke, K.F., Rye, S.K.P., 2012. *Verdiskaping i landbruk og landbruksbasert virksomhet i Hedmark*. NILF-rapport nr. 2012-2. Norsk institutt for landbruksøkonomisk forskning, Oslo
- Lerfald, M., Lien, G., Alnes, P.K., Sand, R., Stokke, K.F., Rye, S.K.P., 2012. *Verdiskaping i landbruk og landbruksbasert virksomhet i Oppland*. NILF-rapport nr. 2012-1. Norsk institutt for landbruksøkonomisk forskning, Oslo
- NILF (flere årganger). *Driftsgranskinger i jord- og skogbruk. Regnskapsresultat*. Norsk institutt for landbruksøkonomisk forskning, Oslo
- NILF, 2009. *Dekningsbidragskalkyler for Østlandet flatbygder, 2009/2010*. Norsk institutt for landbruksøkonomisk forskning, Oslo
- Nortura, 2010. Kalkyledata for produksjon av fjørfeslakt
- SLF (flere årganger): Søknader om produksjonstilskudd i jordbruket. Antall søkere og sum utbetalinger. <http://32.247.61.17/skf/prodrapp.htm> Skrevet ut 22.08.2012.
- Smøla Produsentlag. Produksjonsdata på gulrot mottatt per telefon
- SSB, 2010a. Folketall 2010.
http://statbank.ssb.no/statistikkbanken/Default_FR.asp?PXSid=0&nvl=true&PLanguage=0&tilside=selecttable/MenuSelS.asp&SubjectCode=02
- SSB, 2010b. Jordbruksareal etter kommune.
http://statbank.ssb.no/statistikkbanken/Default_FR.asp?Productid=10.04&PXSid=0&nvl=true&PLanguage=0&tilside=selecttable/MenuSelP.asp&SubjectCode=10
- SSB, 2010c. Sysselsatte per 4. kvartal, etter bosted
http://statbank.ssb.no/statistikkbanken/Default_FR.asp?Productid=06.01&PXSid=0&nvl=true&PLanguage=0&tilside=selecttable/MenuSelP.asp&SubjectCode=06
- SSB, 2010d. Jordbruksbedrifter og areal med veksthus
http://statbank.ssb.no/statistikkbanken/Default_FR.asp?PXSid=0&nvl=true&PLanguage=0&tilside=selectvarval/define.asp&Tabellid=09228
- SSB, 2012a. Tabell over antall landbrukseiendommer i 2010, fra Landbrukstelingen 2010. <http://www.ssb.no/emner/10/04/laeiby/tab-2011-06-20-02.html>

SSB, 2012b. Arbeidsforbruk 2009/2010. Landbrukstillingen 2010.

<http://www.ssb.no/10/04/10/landt/arkiv/tab-2010-12-15-01.html>

SSB, 2012c. Begreper i nasjonalregnskapet.

<http://www.ssb.no/emner/09/01/begreper/index.html>

Veksthusringen, 2012. Kalkyledata mottatt per mail fra Veksthusringen avd Trøndelag

Vedlegg

Vedleggstabell 1 Verdiskaping i mill. kr

	Melke- prod. storfe	Melke- prod. geit	Melk/ gris	Amme- kyr	Sau- hold	Fjørfe- kjøtt	Korn/ svin	Korn/ egg	Korn/ potet	Ensidig korn	Grønn- saker, friland	Vekst- hus	Frukt og bær	Sum
Møre og Romsdal	498,7	22,7	18,3	30,8	85,8	0,3	18,2	9,1	4,4	0,9	3,8	2,4	38,1	733,7
Molde	10,7	-	2,9	0,9	1,6	0,0	-	0,0	0,0	0,0	0,0	0,7	10,0	26,9
Ålesund	1,2	-	-	-	0,3	-	0,1	0,0	-	0,0	-	-	-	1,5
Kristiansund	1,0	-	-	0,7	0,8	0,0	-	0,0	0,1	0,0	-	-	1,3	3,8
Vanylven	16,3	1,3	1,0	0,9	3,6	-	0,0	2,7	0,0	0,0	-	0,4	0,1	26,2
Sande	3,7	-	0,5	0,5	1,5	-	-	0,0	-	0,0	-	-	-	6,2
Herøy	0,9	-	-	0,4	2,7	-	-	0,9	-	0,0	-	0,3	-	5,1
Ulstein	3,7	-	0,4	0,3	0,7	-	-	-	0,0	0,0	0,0	-	-	5,1
Hareid	1,8	-	-	0,0	0,6	-	-	1,6	-	0,0	-	-	-	3,9
Volda	13,3	3,8	-	0,1	3,1	0,0	-	0,5	0,0	0,0	-	0,2	-	20,9
Ørsta	32,7	4,4	1,9	0,4	3,5	0,0	0,3	0,4	0,0	0,0	-	-	-	43,6
Ørskog	4,6	-	-	-	0,9	0,0	0,6	0,0	0,0	0,0	-	-	-	6,1
Norddal	9,6	4,3	0,8	0,2	3,4	-	0,9	0,0	0,2	0,0	0,1	0,2	22,4	42,1
Stranda	16,0	8,5	0,7	0,3	4,3	-	0,8	0,0	0,0	0,0	0,0	-	0,6	31,3
Stordal	2,9	-	-	0,2	1,0	-	-	0,0	0,0	0,0	0,1	0,0	1,2	5,4
Sykkylven	7,7	-	-	0,4	3,4	-	-	0,0	0,0	0,0	-	0,3	0,4	12,2
Skodje	2,1	-	-	-	0,2	-	-	-	-	0,0	-	-	-	2,3
Sula	0,4	-	-	-	0,4	-	-	-	-	0,0	-	-	-	0,8
Giske	8,7	-	-	0,8	0,5	-	0,1	-	-	0,0	-	-	-	10,1
Haram	15,7	-	-	0,5	1,5	-	-	1,0	0,0	0,0	-	0,2	0,7	9,5
Vestnes	14,1	0,2	1,0	0,7	2,9	-	11,4	0,0	0,1	0,0	0,1	0,1	-	30,4
Rauma	27,9	-	1,5	1,1	9,5	0,0	0,1	0,2	0,3	0,1	-	-	0,6	41,2
Nesset	20,5	-	-	2,4	4,4	0,1	-	0,1	0,0	0,0	-	-	-	27,5
Midsund	4,2	-	-	0,2	1,6	0,0	-	0,0	-	0,0	-	-	-	6,0
Sandøy	5,4	-	-	0,4	0,2	0,0	-	0,0	0,0	0,0	-	-	-	6,1
Aukra	4,0	0,0	-	2,7	0,5	-	-	0,0	0,0	0,0	0,0	-	-	7,3
Fræna	60,1	-	1,0	2,2	5,6	0,0	1,7	0,0	0,0	0,4	0,0	-	0,9	72,0
Eide	16,8	-	-	1,1	1,0	0,0	0,1	0,1	-	0,1	-	-	-	19,2
Averøy	19,8	-	0,5	1,4	1,9	-	0,4	0,4	-	0,0	0,0	-	-	24,4
Gjemnes	28,0	0,1	0,4	2,2	2,1	-	0,1	0,0	0,0	0,0	-	-	-	32,9
Tingvoll	19,2	-	-	1,8	2,4	-	0,6	0,0	-	0,0	-	-	-	24,0
Sunndal	18,0	-	1,8	1,4	2,6	-	0,3	-	3,2	0,0	-	-	-	27,3
Surnadal	35,3	-	2,1	1,9	4,6	0,2	0,7	1,1	0,5	0,3	0,0	-	-	46,7
Rindal	33,2	-	2,1	0,5	2,4	-	-	-	-	0,0	-	-	-	38,2
Halsa	13,5	-	-	1,6	2,3	-	0,0	0,0	-	0,0	-	0,1	-	17,5
Smøla	6,1	-	-	1,4	4,6	0,0	0,0	0,0	0,0	0,0	3,4	0,1	-	15,6
Aure	19,9	-	-	1,1	3,3	-	-	0,0	0,0	0,0	-	-	-	24,3

Vedleggstabell 2 Sysselsetting i antall årsverk

	Melke- prod. storfe	Melke- prod. geit	Melk/ gris	Amme- kyr	Sau- hold	Fjørfe- kjøtt	Korn/ svin	Korn/ egg	Korn/ potet	Ensidig korn	Grønn- saker, friland	Vekst- hus	Frukt og bær	Sum
Møre og Romsdal	1 813,9	75,5	46,7	223,9	759,8	0,6	41,2	19,4	11,8	9,8	15,5	14,7	118,5	3 151,4
Molde	40,3	0,0	7,4	6,4	14,9	0,0	0,0	0,0	0,0	0,1	0,0	3,9	30,5	103,6
Ålesund	6,5	0,0	0,0	0,0	2,2	0,0	0,1	0,0	0,0	0,0	0,0	0,0	0,0	8,8
Kristiansund	3,9	0,0	0,0	4,9	6,9	0,0	0,0	0,0	0,1	0,0	0,0	0,0	3,9	19,7
Vanylven	63,6	4,5	2,4	6,6	35,7	0,0	0,0	5,1	0,0	0,0	0,0	2,4	0,3	120,6
Sande	16,2	0,0	1,3	3,7	13,8	0,0	0,0	0,0	0,0	0,0	0,0	0,0	0,0	34,9
Herøy	4,7	0,0	0,0	2,6	23,6	0,0	0,0	1,8	0,0	0,0	0,0	1,6	0,0	34,2
Ulstein	16,6	0,0	0,9	2,2	7,2	0,0	0,0	0,0	0,0	0,0	0,0	0,0	0,0	27,0
Hareid	6,5	0,0	0,0	0,1	5,1	0,0	0,0	3,1	0,0	0,0	0,0	0,0	0,0	14,9
Volda	50,6	12,6	0,0	0,8	28,4	0,0	0,0	1,0	0,0	0,0	0,0	1,0	0,0	94,4
Ørsta	132,4	14,5	4,8	3,1	34,1	0,0	0,6	0,7	0,0	0,0	0,0	0,0	0,0	190,3
Ørskog	18,7	0,0	0,0	0,0	8,3	0,0	1,4	0,0	0,0	0,0	0,0	0,0	0,0	28,5
Norddal	34,4	14,4	2,0	1,6	30,1	0,0	1,9	0,0	0,3	0,0	0,3	1,4	70,6	157,0
Stranda	67,8	28,5	1,7	2,4	39,5	0,0	1,7	0,0	0,0	0,0	0,2	0,0	1,8	143,5
Stordal	11,3	0,0	0,0	1,6	9,0	0,0	0,0	0,0	0,0	0,0	0,5	0,0	3,5	26,0
Sykkylven	30,3	0,0	0,0	3,0	29,3	0,0	0,0	0,0	0,0	0,0	0,0	1,5	1,2	65,3
Skodje	7,6	0,0	0,0	0,0	2,3	0,0	0,0	0,0	0,0	0,0	0,0	0,0	0,0	9,9
Sula	1,5	0,0	0,0	0,0	2,9	0,0	0,0	0,0	0,0	0,0	0,0	0,0	0,0	4,4
Giske	32,1	0,0	0,0	5,8	4,4	0,0	0,2	0,0	0,0	0,2	0,0	0,0	0,0	42,8
Haram	48,3	0,0	0,0	3,4	14,4	0,0	0,0	2,0	0,0	0,0	0,0	1,2	2,0	71,4
Vestnes	43,4	0,5	2,4	5,1	24,7	0,0	24,1	0,0	0,2	0,0	0,2	0,6	0,0	101,2
Rauma	106,4	0,0	3,8	7,9	79,6	0,0	0,3	0,7	1,2	0,7	0,0	0,0	1,8	202,3
Nesset	69,1	0,0	0,0	17,2	38,7	0,2	0,0	0,3	0,0	0,3	0,0	0,0	0,0	125,7
Midsund	13,1	0,0	0,0	1,7	12,5	0,0	0,0	0,0	0,0	0,0	0,0	0,0	0,0	27,3
Sandøy	16,7	0,0	0,0	3,0	2,3	0,0	0,0	0,0	0,0	0,0	0,0	0,0	0,0	22,0
Aukra	13,6	0,2	0,0	20,0	4,0	0,0	0,0	0,0	0,0	0,2	0,0	0,0	0,0	38,0
Fræna	205,4	0,0	2,5	16,6	47,5	0,0	5,3	0,0	0,1	2,3	0,0	0,0	2,8	282,5
Eide	55,7	0,0	0,0	8,3	10,0	0,0	0,2	0,4	0,0	0,8	0,0	0,0	0,0	75,4
Averøy	67,0	0,0	1,4	9,9	16,4	0,0	0,9	0,7	0,0	0,0	0,0	0,0	0,0	96,3
Gjemnes	106,5	0,4	1,0	15,7	18,3	0,0	0,3	0,0	0,0	0,0	0,0	0,0	0,0	142,1
Tingvoll	66,9	0,0	0,0	13,0	22,1	0,0	1,3	0,0	0,0	0,0	0,0	0,0	0,0	103,3
Sunndal	64,4	0,0	4,5	10,2	22,8	0,0	0,6	0,0	7,8	0,8	0,0	0,0	0,0	111,1
Surnadal	121,2	0,0	5,4	14,2	39,0	0,4	2,0	3,4	1,9	4,3	0,1	0,0	0,0	192,1
Rindal	117,8	0,0	5,3	3,4	21,8	0,0	0,0	0,0	0,0	0,1	0,0	0,0	0,0	148,3
Halsa	49,0	0,0	0,0	11,9	20,7	0,0	0,1	0,0	0,0	0,0	0,0	0,5	0,0	82,2
Smøla	19,4	0,0	0,0	10,2	39,4	0,0	0,0	0,0	0,0	0,0	13,9	0,6	0,0	83,5
Aure	85,0	0,0	0,0	7,6	28,0	0,0	0,0	0,0	0,0	0,1	0,0	0,0	0,0	120,8

Vedleggstabell 3 Verdiskaping prosentvis fordelt per kommune

	Melke- prod. storfe	Melke- prod. geit	Melk/ gris	Amme- kyr	Sau- hold	Fjørfe- kjøtt	Korn/ svin	Korn/ egg	Korn/ potet	Ensidig korn	Grønn- saker, friland	Vekst- hus	Frukt og bær	Sum
Møre og Romsdal	68,0	3,1	2,5	4,2	11,7	0,0	2,5	1,2	0,6	0,1	0,5	0,3	5,2	100,0
Molde	39,8	-	10,8	3,2	6,1	0,0	-	0,0	0,0	0,0	0,0	2,6	37,4	100,0
Ålesund	78,8	-	-	-	17,3	-	3,8	0,1	-	0,0	-	-	-	100,0
Kristiansund	25,5	-	-	18,0	20,4	0,0	-	0,1	1,3	0,0	-	-	34,7	100,0
Vanylven	62,2	5,1	3,6	3,5	13,7	-	0,0	10,1	0,0	0,0	-	1,3	0,4	100,0
Sande	60,1	-	8,2	8,1	23,5	-	-	0,0	-	0,0	-	-	-	100,0
Herøy	17,0	-	-	7,1	52,5	-	-	17,9	-	0,0	-	5,5	-	100,0
Ulstein	72,3	-	7,2	6,1	14,1	-	-	-	0,1	0,0	0,2	-	-	100,0
Hareid	45,1	-	-	0,4	14,0	-	-	40,5	-	0,0	-	-	-	100,0
Volda	63,3	18,1	-	0,5	14,7	0,0	-	2,5	0,0	0,0	-	0,8	-	100,0
Ørsta	75,0	10,0	4,4	1,0	8,1	0,0	0,7	0,9	0,0	0,0	-	-	-	100,0
Ørskog	75,9	-	-	-	14,3	0,0	9,3	0,3	0,2	0,0	-	-	-	100,0
Norrdal	22,8	10,2	1,9	0,5	8,1	-	2,2	0,0	0,4	0,0	0,2	0,5	53,1	100,0
Stranda	51,0	27,3	2,1	1,1	13,8	-	2,7	0,0	0,0	0,0	0,1	-	1,8	100,0
Stordal	53,5	-	-	3,9	18,7	-	-	0,1	0,0	0,0	2,4	0,0	21,4	100,0
Sykkylven	63,2	-	-	3,4	28,0	-	-	0,0	0,0	0,0	-	2,2	3,2	100,0
Skodje	90,3	-	-	-	9,7	-	-	-	-	0,0	-	-	-	100,0
Sula	50,1	-	-	-	49,9	-	-	-	-	0,0	-	-	-	100,0
Giske	86,0	-	-	8,0	4,9	-	1,2	-	-	0,0	-	-	-	100,0
Haram	80,3	-	-	2,4	7,6	-	-	5,4	0,0	0,0	-	0,9	3,4	100,0
Vestnes	46,2	0,5	3,1	2,3	9,7	-	37,4	0,0	0,3	0,0	0,2	0,3	-	100,0
Rauma	67,7	-	3,6	2,6	23,0	0,0	0,2	0,6	0,7	0,2	-	-	1,4	100,0
Nesset	74,6	-	-	8,6	15,9	0,4	-	0,5	0,0	0,0	-	-	-	100,0
Midsund	69,5	-	-	3,7	26,7	0,0	-	0,0	-	0,0	-	-	-	100,0
Sandøy	89,0	-	-	6,8	3,8	0,0	-	0,1	0,5	0,0	-	-	-	100,0
Aukra	54,9	0,7	-	37,7	6,4	-	-	0,0	0,2	0,0	0,1	-	-	100,0
Fræna	83,6	-	1,3	3,1	7,7	0,0	2,4	0,0	0,0	0,6	0,0	-	1,3	100,0
Eide	87,2	-	-	5,8	5,4	0,0	0,4	0,6	-	0,5	-	-	-	100,0
Averøy	81,1	-	2,2	5,6	7,9	-	1,7	1,5	-	0,0	0,0	-	-	100,0
Gjemnes	85,1	0,4	1,2	6,6	6,4	-	0,4	0,0	0,0	0,0	-	-	-	100,0
Tingvoll	80,0	-	-	7,5	10,0	-	2,4	0,0	-	0,0	-	-	-	100,0
Sunndal	66,0	-	6,4	5,2	9,6	-	1,0	-	11,8	0,1	-	-	-	100,0
Surnadal	75,6	-	4,5	4,1	9,8	0,5	1,4	2,3	1,0	0,7	0,1	-	-	100,0
Rindal	86,9	-	5,5	1,2	6,4	-	-	-	-	0,0	-	-	-	100,0
Halsa	77,1	-	-	9,4	12,9	-	0,1	0,0	-	0,0	-	0,5	-	100,0
Smøla	39,0	-	-	9,1	29,3	0,0	0,1	0,0	0,0	0,0	21,9	0,6	-	100,0
Aure	81,9	-	-	4,3	13,7	-	-	0,0	0,1	0,0	-	-	-	100,0

Tidligere utgitt i denne serien – 2011

- 2011–1 Økonomien i jordbruket i Nord-Norge. Driftsgranskingene i jord- og skogbruk 2009 – Aktuelle artikler og tabellsamling 2005–2009. Øyvind Hansen, Ole Kristian Stornes, 81 s.
- 2011–2 Beregning av det norske kjøttforbruket. Mads Svennerud, Gro Steine, 18 s.
- 2011–3 Økonomien i jordbruket på Vestlandet. Trendar og økonomisk utvikling 2000–2009. Torbjørn Haukås, Anastasia Olsen, 86 s.
- 2011–4 Økonomien i landbruket i Trøndelag. Utviklingstrekk 2000–2009. Tabellsamling 2005–2009. Kjell Staven, Otto Sjelmo, Knut Krokann, Helge Bonesmo, Svein Olav Holien, Siv Karin Paulsen Rye, Liv Grethe Berge Frislid, Inger Sofie Murvold Knutsen, 16 s.
- 2011–5 Melding om årsveksten 2010. Normalårsavlinger og registrerte avlinger. Ola Wågbo, Oddmund Hjukse, 16 s.
- 2011–6 Gårdsbasert entreprenørskap : en kvalitativ studie av muligheter, motiver og ressurser for entreprenørskap i landbruket. Asbjørn Veidal, 55 s.
- 2011–7 Økonomien i jordbruket i Agder-fylka og Rogaland 2009. Trendar og økonomisk utvikling 2000–2009. Tabellsamling 2005–2009. Lars Ragnar Solberg, Heidi Knutsen, Anastasia Olsen, 87 s.
- 2011–8 Regulering for organisering - markedsregulering i kjøttsektoren. Gro Steine, Arne Vasaasen, Anders Nordlund og Ivar Pettersen, 68 s.
- 2011–9 Økonomien i jordbruket på Østlandet. Utviklingstrekk 2005–2009. Tabellsamling 2005–2009. Terje Haug, 97 s.
- 2011–10 Konsekvenser i Rogaland av mulige endringer av gjødselvereforskrift. Heidi Knutsen, Aart van Zanten Magnussen, 57 s.
- 2011–11 Klimatiltak i landbruket – En gjennomgang av tiltak i Klimakur 2020. Ellen Henrikke Aalerud, Valborg Kvakkestad, 41 s.
- 2011–12 Vurdering av økonomi på utbyggingsbruk i mjølkeproduksjon i Møre og Romsdal og Sogn og Fjordane 2008. Lars Ragnar Solberg, Liv Grete Frislid, 48 s.
- 2011–13 Tid for satsing på landbruk i Afrika. Ellen Henrikke Aalerud, Anna Birgitte Milford, 29 s.
- 2011–14 «Føre var» i laksenæringen: Tid for kollektiv håndtering av underdekning av fiskeolje. Gro Steine, Ragnar Tveterås, Ivar Pettersen, 31 s.
- 2011–15 Rensekostnader ved innføring av miljøvennlige spredningsmetoder for husdyrgjødsel. Julie Nævik Hval, Knut Krokann, 30 s.
- 2011–16 Inntekt, sparing og investering i jordbruket. Agnar Hegrenes, 30 s.
- 2011–18 Verdiskaping i jordbruket i Aust- og Vest-Agder. Heidi Knutsen og Torbjørn Haukås, 37 s.

Tidligere utgitt i denne serien – 2012

- 2012–1 Environmental and climate analysis for the Norwegian agriculture and food sector and assessment of actions. John Hille, Christian Solli, Karen Refsgaard, Knut Krokann, Helge Berglann, 153 s.
- 2012–2 Støtte til økologisk landbruk. Oddmund Hjukse, Ole Kristian Stornes, 42 s.
- 2012–3 Utbyggingsbruk i Hordaland. Torbjørn Haukås, 52 s.
- 2012–4 Innovasjon i landbruket. Trygve Kjølseth, Ivar Pettersen, 29 s.
- 2012–5 Hva skal det være: epler i løsvekt eller emballert? Butikkforsøk med norske, økologiske epler. Anna Birgitte Milford, 31 s.
- 2012–6 Handlingsrommet for konkurransedyktige verdikjeder for mat. Ellen Henrikke Aalerud, Julie Nåvik Hval, Ivar Pettersen, Johanne Kjuus, 99 s.
- 2012–7 Fleire dyr på sommerferie? Evaluering av beiteordningene. Agnar Hegrenes, Julie Nåvik Hval, Leif Jarle Asheim, Mads Svennerud, 102 s.
- 2012–8 Økonomien i jordbruket i Nord-Norge 2010. Øyvind Hansen, 73 s.
- 2012–9 Økonomien i landbruket i Trøndelag i 2010. Utviklingstrekk 2001–2010. Tabellsamling 2006–2010. Inger Sofie Murvold Knutsen, Svein Olav Holien, Knut Krokann, Siv Karin Paulsen Rye, Kristin Stokke Folstad, 87 s.
- 2012–10 Økonomien i jordbruket på Østlandet. Utviklingstrekk 2006–2010. Tabellsamling 2006–2010. Terje Haug, 87 s.
- 2012–11 Betalingsvillighet for landbrukets produksjon av kollektive goder. En litteraturgjennomgang. Arild Spissøy, Anna Birgitte Milford, Sjur Spildo Prestegard, 36 s.
- 2012–12 Melding om årsveksten 2011. Normalårsavlinger og registrerte avlinger. Ola Wågbo, Oddmund Hjukse, 18 s.
- 2012–13 Økonomien i jordbruket på Vestlandet. Trendar og økonomisk utvikling 2001-2010. Heidi Knutsen, Torbjørn Haukås, Anastasia Olsen, 72 s.
- 2012–14 Økonomien i jordbruket i Agder-fylka og Rogaland. Trendar og økonomisk utvikling 2001-2010. Tabellsamling 2006-2010. Heidi Knutsen, Torbjørn Haukås, Anastasia Olsen, 78 s.
- 2012–15 Økologisk frukt og bær i Norge. Hvor mye produseres og hvordan omsettes det? Anna Birgitte Milford, 33 s.
- 2012–16 Utbyggingsbruk i Hordaland – del 2. Torbjørn Haukås, 40 s.
- 2012–17 Grensehandel – utvikling, årsaker og virkning. Anna Birgitte Milford, Arild Spissøy, Ivar Pettersen, 57 s.
- 2012–18 Utbyggingsbruk i Østfold og Akershus. Gry-Heidi Ruud-Wethal, Lars Johan Rustad, Ingrid Fjellstad Luke, 41 s.
- 2012–19 Verdiskaping i jordbruk, skogbruk og tilleggsnæringar i Rogaland. Heidi Knutsen, Torbjørn Haukås, 62 s.

ADRESSE HOVEDKONTOR

Postadresse:	Kontoradresse:	Telefon: 22 36 72 00
Postboks 8024 Dep	Storgata 2 4 6	Telefaks: 22 36 72 99
0030 OSLO		E-post: postmottak@nilf.no
		Internett: www.nilf.no

ADRESSE DISTRIKTSKONTORER

Bergen	Postadresse:	Postboks 7317, 5020 BERGEN
	Telefon:	55 57 24 97
	Telefaks:	55 57 24 96
	E-post:	postmottak@nilf-ho.no
Trondheim	Postadresse:	Postboks 4718 – Sluppen, 7468 TRONDHEIM
	Telefon:	73 19 94 10
	Telefaks:	73 19 94 11
	E-post:	postmottak@nilf.fmst.no
Bodø	Postadresse:	Statens hus, Moloveien 10, 8002 BODØ
	Telefon:	75 53 15 40
	Telefaks:	75 53 15 49
	E-post:	postmottak@nilf-nn.no

ISBN 978-82-7077-839-3
ISSN 0805-9691

