

Bioforsk Rapport

Bioforsk Report
Vol. 7 Nr. 167, 2012

Oppfølging av handlingsplan for slåttemark.

Midtveisrapport for perioden 2009 t.o.m. 2011.

Ellen Svalheim
Bioforsk Midt-Norge

www.bioforsk.no





Hovedkontor/Head office
Frederik A. Dahls vei 20
N-1432 Ås
Tel.: (+47) 40 60 41 00
post@bioforsk.no

Bioforsk Kvithamar
Bioforsk Midt-Norge
Kvithamar
7500 Stjørdal
Tel.: (+47) 40 60 41 00
Ellen.Svalheim@bioforsk.no

Tittel/Title:

Oppfølging av handlingsplan for slåttemark. Midtveisrapport for perioden 2009 t.o.m. 2011.

Forfatter(e)/Author(s):

Ellen Svalheim

<i>Dato/Date:</i> 13.02.12	<i>Tilgjengelighet/Availability:</i> Åpen	<i>Prosjekt nr./Project No.:</i> 1310271	<i>Saksnr./Archive No.:</i>
<i>Rapport nr./Report No.:</i> 167/2012	<i>ISBN-nr./ISBN-no:</i> 978-82-17-01019-7	<i>Antall sider/Number of pages:</i> 60	<i>Antall vedlegg/Number of appendices:</i> 5

<i>Oppdragsgiver/Employer:</i> Direktoratet for naturforvaltning, DN	<i>Kontaktperson/Contact person:</i> Akse Østebrøt, Lise Hatten, Sissel Rübberdt
---	---

<i>Stikkord/Keywords:</i> Handlingsplan for slåttemark, oppfølging	<i>Fagområde/Field of work:</i> Kulturlandskap
---	---

Sammendrag:

Slåttemark er den første naturtypen som fikk utarbeidet egen handlingsplan, og den første kulturavhengige naturtypen som fikk status som utvalgt naturtype gjennom Naturmangfoldloven. Det er i perioden 2009 t.o.m. 2011 igangsatt oppfølging av handlingsplanen med konkret forvaltning av slåtteeenger i 15 fylker. I alle disse fylkene er det opprettet en egen "Skjøtselsgruppe for kulturmark" som driver arbeidet fram regionalt. Denne rapporten gjennomgår oppfølgingsarbeidet mht. handlingsplan for *slåttemark* i perioden 2009 t.o.m. 2011. Den setter søkelys på organisering, framdrift, samt hvilke erfaringer som er høstet og hvilke utfordringer oppfølgingsarbeidet gir.

Land/Country: Norge
Fylke/County: Hele landet

Godkjent / Approved

Prosjektleder / Project leader

Knut Anders Hovstad (sign.)
Forskn.leder kulturlandskap

Ellen Svalheim (sign.)
Forsker, kulturlandskap

1. Forord

Bioforsk ved undertegnede fikk i 2009 i oppdrag å være nasjonal koordinator for oppfølgingsarbeidet for handlingsplanen for slåttemark.

Slåttemark er den første naturtypen som fikk utarbeidet egen handlingsplan. Det er i perioden 2009 t.o.m. 2011 igangsatt oppfølging av handlingsplanen med konkret forvaltning av slåtteeenger i 15 fylker. I alle disse fylkene er det opprettet en egen "Skjøtselsgruppe for kulturmark" som driver arbeidet fram regionalt. Fra 2011 fikk 10 aktuelle kystfylker også ansvar for å igangsette handlingsplan for kystlynghei. Oppfølgingsarbeidet mht. handlingsplan for kystlynghei kjøres gjennom de samme fylkesvise "Skjøtselsgruppe for kulturmark".

Denne rapporten gjennomgår oppfølgingsarbeidet mht. handlingsplan for *slåttemark* i perioden 2009 t.o.m 2011. Den setter søkelys på organisering, framdrift, samt hvilke erfaringer som er høstet og hvilke utfordringer oppfølgingsarbeidet gir.

Med dette vil jeg takke DN for et utrolig interessant arbeid, og for et meget godt samarbeid.

Ellen Svalheim

Nasjonal koordinator for oppfølging av handlingsplan for slåttemark

Bioforsk, Landvik, 13.februar 2012.

2. Innhold

1.	Forord	1
2.	Innhold	2
3.	Sammendrag	4
4.	Innledning	6
5.	Målsetting	7
5.1	Overordnet målsetting	7
5.2	Arbeidsmål for handlingsplanen	7
5.3	Nasjonale og internasjonale mål	7
5.4	Naturmangfoldloven	7
6.	Status og resultater	8
6.1	Trinnvis igangsetting i fylkene	8
6.2	Slåtteenger i oppfølging	8
6.2.1	Skjøttede lokaliteter	9
6.2.2	Lokalitetenes fordeling over vegetasjonsgeografiske regioner	9
6.2.3	Lokaliteter med skjøtselsplan og skjøtselsavtale	13
6.2.4	Lokaliteter i Naturbase og status for måloppnåelse	13
6.2.5	Kvalitetssikring av Naturbase og arealscenarier for framtida	13
6.3	Økt interesse og kompetanse	14
7.	Organisering og arbeidsmetoder	16
7.1	Organisering av arbeidet	16
7.1.1	Hensikt med organiseringen	17
7.1.2	Nasjonal koordinators funksjon	17
7.1.3	Skjøtselsgruppe, fagrådgiver og ressurspersoner	18
7.2	Faser i oppfølgingsarbeidet	19
7.3	Utvelgelseskriterier	19
7.4	Vurdering av organiseringen	20
8.	Case presentasjon	21
8.1	Mange slåttemarker i aktiv forvaltning i Møre og Romsdal	21
8.2	Kulturlandskapscenteret i Telemark - en viktig drivkraft	23
8.3	Arvesølvfylket Aust-Agder	24
8.4	Store og utradisjonelle enger i Vest-Agder	26
8.5	Ulvund ei hel grend med slåtte- og lauvenger i Hordaland	26
9.	Verktøy	29
9.1	Mal for skjøtselsplan og oppdatering av Naturbase	29
9.2	Mal for skjøtselsavtale	30
9.3	Økonomiske virkemidler	31
10.	Utfordringer	33
10.1	Opparbeiding av et godt organisert fagmiljø	33
10.1.1	Nok fagpersoner/ressurspersoner	33
10.1.2	Klarere definisjon av fagrådgiverrollen	33
10.1.3	Opplæring av ressurspersoner gjennom skjøtselsplanarbeid	34
10.1.4	Anbudsrunder og fagmiljøbygging	34
10.1.5	Behov for faglig utvikling og oppdatering	35
10.2	Samkjøring av tilskuddssatser	35
10.3	Samarbeidet miljø og landbruk	35
10.4	Kontroll av tiltak	36
10.5	Overvåkning	36
10.6	Kartlegging	36
10.7	Enger som bevaringslokaliteter - behov for sertifisering	36
10.8	Nettsted med erfaringsopplysninger	37

11. Kilder	38
Vedlegg 1. Personer i oppfølgingsarbeidet	39
Vedlegg 2: Kurskalender 2012	43
Vedlegg 3:Skjøtselsplanmal	45
A. Generell del.....	46
Slåttemarksutforminger på Østlandet	46
Generelle råd ved skjøtsel og restaurering av verdifulle slåttemarker	47
B. Spesiell del: (se veiledning til tabellen nederst i dokumentet).....	49
Kilder 51	
Ortofoto/kart	51
Bilder 51	
Artsliste51	
Vedlegg 4: Skjøtselsavtale-mal.....	54

3. Sammendrag

I naturforvaltningen brukes betegnelsen slåttemark om et engstykke som har vært i langvarig hevd gjennom regelmessig slått, uten gjødsling eller jordarbeiding. Gjennom lang tid skapes da en naturtype som har stort artsmangfold.

I handlingsplanen og i denne rapporten er begrepet slåttemark brukt om både slåttemark, lauveng og slåtte- og beitemyr, om ikke annet er spesifisert. Når det er en av naturtypene som omtales blir det presisert med kodene som brukes i DN-håndbok 13; slåttemark = D01, slåtte- og beitemyr = D02 og lauveng = D17.

Slåttemark (D01) er blant våre mest artsrike naturtyper med mange trua arter. Naturtypen finnes over hele landet og har status sterkt trua (EN) i Norsk rødliste for naturtyper (Lindgaard og Henriksen 2011) og inneholder mange vegetasjonstyper som er blant de mest trua i Norge (Fremstad & Moen 2001, DN 2006). De siste 50-60 årene har landbrukets driftsmåter endret seg sterkt, og slåttemarker har gått tapt av ulike årsaker, bl.a. gjennom gjødsling, nedbygging eller de er gått ut av bruk og gror igjen. For å kunne nå målet om å stanse tapet av biologisk mangfold haster det med å få i gang skjøtsel i gjenværende slåttemarker og andre semi-naturlige naturtyper. Slåttemark var den første naturtypen som fikk utarbeidet egen handlingsplan (DN rapport 2009-6 og Norderhaug og Svalheim 2009).

Oppfølgingen av handlingsplan for slåttemark i fylkene har fra starten av vektlagt oppbygging av fylkesvise "Skjøtselsgrupper for kulturmark". Skjøtselsgruppene har bestått av folk fra forvaltningen (Fylkesmannens miljø- og landbruksavdeling) samt fagpersoner fra ulike miljø med kjennskap til naturtypene og skjøtselen av dem. Oppbyggingen av et slikt forvaltningskonsept bygger i stor grad på erfaringene fra Bioforsk sitt "Arvesølvprosjekt", (<http://www.bioforsk.no/arvesolv>).

Oppfølgingen av handlingsplanen startet i juni 2009. Det har blitt gjennomført en trinnsvis implementering i fylkene. I 2009 startet en oppfølging i fire fylker og utvidet gradvis med hhv 4 nye fylker i 2010 og seks nye fylker i 2011. Ved utgangen av 2011 gjenstår kun de fire fylkene Hedmark, Oppland, Troms og Finnmark og det planlegges at disse fylkene implementeres i oppfølgingsarbeidet i 2012.

Det var i Naturbase, per 31.01.12, totalt 1240 slåttemarker (D01) med verdi A- «svært viktig» eller B- «viktig» (<http://dnweb12.dirnat.no/nbinnsyn/>). Av disse har 414 verdien A-svært viktig, og 826 har B-verdi. Det er videre 141 lokaliteter med slåtte- og beitemyr (D02) med verdi A og B, og 21 lauvenger (D17) med verdi A, B eller C i Naturbase.

Totalt er 238 lokaliteter blitt skjøttet i 2011. De aller fleste, 226 stk., er lokaliteter med slåttemark (D01), og 138 av dem er slåttemark med verdi A-"svært viktig" og 88 har verdi B-"viktig". Ni lokaliteter er registrert som slåtte- eller beitemyr (D02) og tre er lauvenger (D17). Nær alle de skjøttede lokalitetene hadde ved utgangen av 2011 fått utarbeidet skjøtselsplan, og for rundt 90 lokaliteter var det laget skjøtselsavtale mellom grunneier/bruker og Fylkesmannen.

Ut i fra antall skjøttede slåttemarkslokaliteter pr 2011 er nå ca. $\frac{1}{3}$ av alle A-lokalitetene og ca. 10% av alle B lokalitetene under oppfølging. Videre er ca. 6 % av slåtte- og beitemyrene og ca. 14 % av lauvengene under oppfølging. Det er viktig å poengtere at det forekommer oppfølgingslokaliteter som ennå ikke er lagt inn i Naturbase, og det finnes lokaliteter i Naturbase som er basert på eldre og kanskje utdatert informasjon om tilstand og verdi. Det vi antyder med tallmateriale i forhold til måloppnåelse er derfor anslag.

I tillegg til igangsatt skjøtselsplanarbeid er det i oppfølgingsfylkene også igangsatt supplerende kartlegging av naturtypen. Dette har bl.a. medført at de fleste oppfølgingslokalitetene nå har fått en re- registrering og vurdering av status og areal. Ved å sammenligne arealtallene til de ulike lokalitetene etter siste registrering med arealtallet som lå inne i Naturbase før re-kartleggingen har vi gjennom oppfølgingen fått oppdaterte tall med reelt verdifullt areal slåttemark. Følgende tall bygger på 63 enger som blei re-registrert i 2010: Før skjøtselsplanarbeidet i 2010 startet hadde de

63 lokalitetene som lå inne i Naturbase et samlet areal på 2199 daa. Etter befarings og skjøtselsplanarbeid var totalarealet 790 daa. Dvs. arealet hadde avtatt med hele 64 % (nær 2/3). Før oppdateringer hadde lokalitetene som lå inne i Naturbase et gjennomsnittlig areal på 34 daa. Etter re-registrering ser det ut til at lokaliteter vil få et snittareal på 10 daa.

I 2011 meldte enkelte fylker inn arealtall før og etter re-registrering. Tendensen var her den samme som kom fram i 2010. Arealet til lokalitetene gikk ned i alle fylkene. I Oslo og Akershus har til eksempel gjennomsnittstørrelsen til lokalitetene gått ned fra 33 daa til 10 daa. Videre kan det tyde på at det er en viss regional forskjell mht. lokalitetsstørrelse. I Nordland er gjennomsnittstørrelsen på ei slåtteeng til eksempel 19 daa.

I Handlingsplan for slåttemark (2009) blei det trukket fram at en del lokaliteter ligger inne med til dels svært unøyaktige eller gamle registreringer i Naturbase. Ut fra erfaringstallene innehentet fra oppfølgingsarbeidet fram til nå kan en anta:

Erfaringstall fra oppfølgingsperioden 2009-2011 viser at arealet på lokalitetene i Naturbase blei ved re-registrering sterkt redusert, med nær 2/3. Videre viser arealtallene at lokalitetene etter re-registrering har et snittareal på ca. 10 daa. Da handlingsplan for slåttemark blei utformet utgjorde A- og B-lokalitetene i Naturbase 35 200 daa, hvis en antar at arealet blir redusert med 2/3 vil det reelle arealtallet med A- "svært viktig" og B - "viktig" slåttemark ligge på rundt 12 000 daa¹.

Ut fra D01 (slåttemark), D02 (slåtte- og beitemyr) og D17 (lauveng) registrerte lokaliteter i Naturbase er det viktig å rette fokus mot å få dekket inn alle de forskjellige vegetasjonsgeografiske regionene. Spesielt på Østlandet er mange regioner ikke dekket opp mht. slåttemarker i aktiv forvaltning, men en bør også rette fokus på de lavt representerte regionene i de andre landsdelene. Her bør hvert fylke nå ha et hovedfokus framover, slik at mest mulig av variasjonen av slåttemarkene fanges opp totalt.

Det vil videre være interessant å se hvordan lokaliteter under oppfølging også fanger opp rødlistede arter som forekommer i naturtypene. Dette er ikke foretatt i forbindelse med midtveisevalueringen, men en bør vurdere å foreta en slik sammenstilling innen kort tid.

Det har vært et mål i oppfølgingsarbeidet at et så likt konsept som mulig skal gjennomføres i alle fylker. Dvs. at oppfølgingsarbeidet skal følge samme hovedkriterier og inneha samme faglige kvalitet. Dette for at en skal sikre en helhetlig og kunnskapsbasert forvaltning av slåttemarkene. For at dette skal kunne gjennomføres har vi valgt å utforme maler for bl.a. skjøtselsplaner og for skjøtselsavtaler.

I oppfølgingsperioden 2009-2011 har det vært gjennomgående lett å trekke folk med i arbeidet. Skjøtselsgruppene har ulik sammensetning fra fylke til fylke og driftes nok litt forskjellig avhengig av sammensetning og Fylkesmannens måte å styre den på. Hos enkelte fylkesmenn brukes skjøtselsgruppa kun som rådgivende organ i visse sammenhenger og innkalles kun når spesielle saker skal diskuteres. Hos andre fylkesmenn har skjøtselsgruppa stor innflytelse på oppfølgingsarbeidet og Fylkesmannen følger opp vedtak foretatt i skjøtselsgruppa.

Måten organiseringen av arbeidet gjennomføres på legger opp til forening og samarbeid mellom ulike fagmiljø. Spesielt har det vært ønskelig med en samkjøring av fagmiljøer innen biomangfold med mer landbruksfaglige miljøer slik som NLR. Dette for å forene naturfaglig kunnskap med praktisk skjøtsel og landbruksrelatert kunnskap. Også tradisjonell kunnskap om gamle driftsmetoder er vesentlig å bringe inn i arbeidet.

Handlingsplan for slåttemark har som mål at i løpet av 2015 skal det være aktiv skjøtsel av alle A- og de fleste B-lokaliteter av slåttemark, aktiv skjøtsel av alle registrerte lauvenger og aktiv skjøtsel av et representativt utvalg slåttemyrer. Etter tre år med oppfølging (2009 t.o.m. 2011), og fortsatt fire år igjen (2012 t.o.m. 2015) for å oppfylle målsettingen er oppfølgingsarbeidet godt i gang. Spesielt siden de fleste fylkene nå har på plass skjøtselsgruppe for kulturmark som driver arbeidet framover.

¹ Om en tar med C-lokalitetene vil disse utgjøre i overkant av 5000 daa etter re-registrering, etter samme utregning som over.

4. Innledning

Som følge av store endringer i jordbruksdriften og dermed store arealbruksendringer er alle naturtypene som er betinget av tradisjonell drift på sterk tilbakegang. Systemet med store beite og slåttemarkarealer, som forsynte små åkrer med gjødsel, oppstod for ca. 2000 år siden i Norden (Høiland, 1996). Artsmangfoldet i ei slåttemark tar svært lang tid å "skape", mens en eneste omgang med kunstgjødsel kan ødelegge det for uoverskuelig framtid (DN 2006).

Implementeringen av handlingsplanen i fylkene har fra starten av vektlagt oppbygging av fylkesvise "Skjøtselsgrupper for kulturmark". Skjøtselsgruppene har bestått av folk fra forvaltningen (FM miljø og landbruk) samt fagpersoner fra ulike miljø med kjennskap til naturtypene og skjøtselen av dem.

Oppfølgingen av handlingsplan for slåttemark blei igangsatt i 2009 og startet i de fire fylkene Aust-Agder, Telemark, Rogaland og Hordaland. Disse fylkene inngikk allerede i Bioforsk sitt «Arvesølvprosjekt» (<http://www.bioforsk.no/arvesolv>). Det var naturlig å starte oppfølgingsarbeidet i disse fire fylkene hvor det allerede fantes et organisert nettverk mht. skjøtsel og forvaltning innen kulturavhengige og artsrike naturtyper.

I 2010 blei oppfølgingsarbeidet utvidet med fire nye fylker; Vest-Agder, Sogn & Fjordane, Møre & Romsdal og Oslo & Akershus. Det var i 2010 tilsammen 8 fylker med i oppfølgingsarbeidet. I 2011 blei hele seks nye fylker implementert; Østfold, Vestfold, Buskerud, Sør-Trøndelag, Nord-Trøndelag og Nordland, og totalt 15 fylker var involvert i oppfølgingsarbeidet. Det legges opp til at de 4 resterende fylkene implementeres i 2012, dvs Oppland, Hedmark, Troms og Finnmark.

Arvesølvprosjektet har virket som en katalysator når det gjelder å få i gang skjøtsel av artsrike og verdifulle kulturmarker. Her er utforming av skjøtselsplaner og frivillige avtaler mellom grunneier/bruker og myndighetene grunnleggende. Arvesølvprosjektet har pågått siden høsten 2006 og har hatt som mål å øke andelen A- «svært viktig» og B- «viktig» lokaliteter som forvaltes aktivt ved bruk av tilgjengelige tilskuddsmidler gjennom Regionalt miljøprogram (RMP), Spesielle miljøtilskudd i landbruket (SMIL) og midler fra miljøforvaltningen. Arvesølvprosjektet har vektlagt å holde nær og kontinuerlig kontakt mot grunneiere og forvaltning.

Prosjektet har spesielt forsøkt å vektlegge *nytt* og *behov* ved å ivareta det biologiske mangfoldet i kulturlandskapet. Prosjektet har erfart at begrepet "biologisk mangfold" lettere oppfattes konkret og verdifullt blant grunneiere og lokal forvaltning når det knyttes mot nytteaspektet med å ivareta genetisk mangfold og variasjon for framtidig, bærekraftig utvikling innen landbruket.

Arvesølvprosjektet har hatt fokus på å skape gode maler for skjøtsel av ulike kulturavhengige naturtyper. Videre har prosjektet erfart at det svært ofte trengs starthjelp og oppfølging mot virkemiddelsystem og forvaltning for å få satt i gang konkrete tiltak i områder som har fått utarbeidet skjøtselsplan. Prosjektet ser det som viktig at verdifulle lokaliteter under oppfølging får en egen betegnelse. Disse lokalitetene bør oppfylle kriterier som; a) har fått utarbeidet skjøtselsplan, b) skjøtselen følger skjøtselsplanen, c) og man har en form for oppfølging av skjøtselen og de biologiske verdiene og d) gjerne får tildelt midler til skjøtsel. Arvesølvprosjektet har valgt å kalle disse lokalitetene for *in-situ*² lokaliteter for dokumentasjon av biologisk og genetisk mangfold. Dette for å skille disse lokalitetene fra de andre verdifulle lokalitetene som foreløpig ikke har fått samme oppfølging.

Det har videre vært viktig for Arvesølvprosjektet å bygge opp *lokal- og regional kompetanse* på skjøtsel i verdifulle biomangfoldlokaliteter. Denne virksomheten har vært rettet mot, landbrukets egne (som grunneiere, brukere, forsøksring mm), og mot grupper utenfor landbruket som museer, Forsvaret, historielag, skoler samt lokal og regional forvaltning.

² *In situ* er en internasjonalt innarbeidet terminologi for bevaring av biologisk mangfold med tilhørende genetiske ressurser på opprinnelig voksested.

5. Målsetting

5.1 Overordnet målsetting

Det overordnede målet for Handlingsplan for slåttemark er at: Naturtypene slåttemark (med undertyper), lauveng og slåttemyr bevares gjennom skjøtsel og drift, på en måte og i et omfang som på lang sikt sikrer naturtypene og artene som er bundet til dem.

5.2 Arbeidsmål for handlingsplanen

Arbeidsmålene er at innen 2015 skal det være:

- aktiv skjøtsel av alle A- og de fleste B-lokaliteter av slåttemark
- aktiv skjøtsel av alle registrerte lauvenger
- aktiv skjøtsel av et representativt utvalg slåttemyrer

C-lokaliteter bør også skjøttes, men i handlingsplanen blir A- og B-lokalitetene prioritert. A-lokaliteter prioriteres foran B-lokaliteter i første omgang.

5.3 Nasjonale og internasjonale mål

Det er nedsatt nasjonale mål for miljøpolitikken. Når det gjelder kulturlandskapet, er de mest relevante nasjonale målene i denne sammenheng, gjeldende fra 2010:

- Utryddingen av truede arter i kulturlandskapet skal stanses, og status for arter i nedgang skal forbedres innen 2020.
- Mangfoldet av naturtyper i kulturlandskapet skal tas vare på eller gjenopprettes innenfor sitt naturlige utbredningsområde, slik at aller arter forekommer i levedyktige bestander. Det genetiske mangfoldet og viktige økologiske funksjoner og tjenester skal tas vare på.
- De mest truede naturtypene i kulturlandskapet skal ha status som utvalgte naturtyper.
- De mest truede artene i kulturlandskapet skal ha status som prioriterte arter.

Målene underbygger behovet for handlingsplaner for arter og naturtyper i kulturlandskapet.

De nasjonale målene er i tråd med nye internasjonale mål - de såkalte Aichimålene, som ble vedtatt i regi av konvensjonen om biologisk mangfold i 2010. Aichi-målene gjelder fram til 2020, og avløste mål som gjaldt fra 2002 til 2010.

5.4 Naturmangfoldloven

I naturmangfoldloven, som trådte i kraft 1. juli 2009, står det i forvaltningsmålet for naturtyper (§ 4): «Målet er at mangfoldet av naturtyper ivaretas innenfor deres naturlige utbredelsesområde og med det artsmangfoldet og de økologiske prosesser som kjennetegner den enkelte naturtype. Målet er også at økosystemers funksjoner, struktur og produktivitet ivaretas så langt det anses rimelig».

I 2011, to år etter at handlingsplanen var satt i verk, ble slåttemark (inkludert lauveng) og slåttemyr utpekt som utvalgte naturtyper etter naturmangfoldloven. Det innebærer blant annet at det knyttes en tilskuddsordning til naturtypen, og at den til en viss grad er beskyttet mot inngrep og aktivitet som skader lokalitetene. Kommunene har forvaltningsansvaret for utvalgte naturtyper. Reglene om utvalgte naturtyper gjelder alle beslutninger av offentlige myndigheter etter naturmangfoldloven, plan- og bygningsloven og andre lover som berører forekomster av utvalgte naturtyper.

6. Status og resultater

6.1 Trinnvis igangsetting i fylkene

Oppfølgingen av handlingsplan for slåttemark blei igangsatt i 2009 og startet i de fire Aust-Agder, Telemark, Rogaland og Hordaland. Disse fylkene inngikk allerede i Bioforsk sitt «Arvesølvprosjekt» (<http://www.bioforsk.no/arvesolv>). Det var naturlig å starte oppfølgingsarbeidet i disse fire fylkene hvor det allerede fantes et organisert nettverk mht. skjøtsel og forvaltning innen kulturavhengige og artsrike naturtyper.

I 2010 blei oppfølgingsarbeidet utvidet med fem nye fylker; Vest-Agder, Sogn og Fjordane, Møre og Romsdal og Oslo og Akershus. Det var i 2010 tilsammen ni fylker med i oppfølgingsarbeidet. I 2011 blei hele seks nye fylker implementert; Østfold, Vestfold, Buskerud, Sør-Trøndelag, Nord-Trøndelag og Nordland, og totalt 15 fylker var involvert i oppfølgingsarbeidet. Det legges opp til at de 4 resterende fylkene implementeres i 2012, dvs. Oppland, Hedmark, Troms og Finnmark.

6.2 Slåtteeinger i oppfølging.

Nedenfor listes opp antall lokaliteter som er under oppfølging i de ulike fylkene per desember 2011. Alle eiere/brukere av en A- eller B lokalitet (og i tillegg C-lokalitet av lauveng) hadde fra 2010 mulighet til å søke miljøforvaltningen om midler til tiltak, uavhengig av om fylket en bodde i hadde igangsatt oppfølgingsarbeid eller ikke. Oversikten nedenfor inkluderer derfor alle landets fylker. De fire fylkene som pr 2011 ennå ikke er implementert i oppfølgingsarbeidet er markert med grønt.

Tabell 1. Antall lokaliteter i Naturbase som omfattes av handlingsplanen, fordelt på naturtypene D01 slåttemark, D02 slåttee- og beitemyr og D17 Lauveng. Videre hvor mange som skjøttes med midler fra post 82 hos miljøforvaltningen i 2011, og som har skjøtelsesplan og skjøtelsavtale. Tallmaterialet bygger på fylkesvis rapportering til DN innen 8.januar 2012.

2011	NATURBASE pr 31.01.12				SKJØTTET i 2011				SKJØTSELSPLANER		AVTALER
	D01 Slåttemark		D02 Slåttee- og beitemyr		D01 slåttemark		D02 Slåttee- og beitemyr		Antall lok. med skj.plan	Plan under utarbeidelse	Gyldige avtaler
	A- lok	B- lok.	A og B lok.	A, B, C lok.	A-lok.	B-lok.	A og B lok.	lok.			
Aust-Agder	24	45	2	2	18	21		1	41	9	10
Buskerud	23	65	1	2	3	2			5		
Hordaland	17	21	1	3	9	9		1	8	11	17
Møre og Romsdal	81	122	11		37	3			67	0	39
Nordland	12	51	3	6	6	9	2		16	1	0
Nord-Trøndelag	8	15	47		5	4	3		6		3
Oslo/Akershus	53	135	6	2	17	11			6	15	0
Rogaland	8	11	28		4				3	2	1
Sogn og Fjordane	29	52	7	5	6	1		1	7	1	2
Sør-Trøndelag	9	17	13		4	3	4		2	1	11
Telemark	34	50	1	1	15	12			27	0	0
Vest-Agder	22	45	2		10	5			13	11	11
Vestfold	3	11	1		1				5	0	0
Østfold	4	8			3	2			0	5	0
Troms	2	3									
Finnmark	5	7	2								
Oppland	61	130	14			4			3	1	
Hedmark	19	38	2			2					
SUM	414	826	141	21	138	88	9	3	209	57	94

6.2.1 Skjøttede lokaliteter

Totalt er 238 lokaliteter blitt skjøttet i 2011. De aller fleste, 226 stk., er lokaliteter med slåttemark (D01), og 138 av dem er slåttemark med verdi A-”svært viktig” og 88 har verdi B-”viktig”. Ni lokaliteter er registrert som slåtte- eller beitemyr (D02) og tre er lauvenger (D17).

Hovedsakelig er disse lokalitetene skjøttet gjennom oppfølgingsarbeidet i de 15 fylkene som har implementert handlingsplanen, men et mindre antall, ca. 25 lokaliteter, har fått midler fra 82-posten utenom handlingsplanarbeidet. Med dette menes at de ikke har blitt oppsøkt aktivt av skjøtselsgruppa og gjennomgått samme grundige kvalitetssikring gjennom skjøtselsplan- og avtaleprosess som handlingsplanlokalitetene, men blitt behandlet som normalt etter retningslinjer for tilskuddsordningen.

Kun tre lauvenger er i aktiv oppfølging, to på Vestlandet (Hordaland og Sogn & Fjordane) og en i Aust- Agder. Det er få lauvenger igjen i landet. Kun 21 lokaliteter (A- C) verdi ligger inne i Naturbase. De fleste lauvengene er i forfall og er preget av gjengroing. Mange lauvenger brukes i dag også til beite. Det er grunn til å anta at en del gamle lauvenglokaliteter er kartlagt og ligger inne i Naturbase som hagemark, rik edelløvsog, skogsbeite mm. Siden lauveng er en svært sjelden naturtype i dag har handlingsplanen satt som mål at alle lauvenger skal være i aktiv forvaltning innen 2015.

Ni slåttemyrer er i oppfølging. Syv av disse forekommer, naturlig nok, i Sør- og Nord Trøndelag, da disse fylkene gjennom NTNU og Vitenskapsmuseets arbeid gjennom flere tiår har hatt fokus på denne naturtypen. De to andre slåttemyrene følges opp i Nordland. Det er inntil nå ikke lagt stor vekt på å få i gang oppfølging av mange slåttemyrer, fordi det pågår et prosjekt for å finne fram til representative områder.

6.2.2 Lokalitetenes fordeling over vegetasjonsgeografiske regioner

Det er viktig at oppfølgingen av slåttemarker fanger opp variasjonen innen naturtypene (D01, D02 og D17), slik at mest mulig av det slåtteprega biomangfoldet blir fanget opp. Det er ulike måter å se for seg hvordan en slik inndekking av variasjonen kan forekomme. En kan rette fokus mot å dekke inn flest mulig av økoklinene (kildene til variasjon) gjennom NiN (Naturtyper i Norge), eller utforminger etter Fremstad (1997).

For mange slåttemarker er utforming oppgitt ved kartlegging og siden lagt inn som søkbare egenskaper i Naturbase. Det bør derfor være mulig å få ut data på fordelingen innen de ulike utformingene og gjennom dette få et inntrykk av hvordan den totale variasjonen på utformingsnivå er fanget opp. Det er imidlertid ikke alle slåttemarker som er kartlagt ned til utforming, og en har også en del lokaliteter som ennå ikke er oppdatert i Naturbase. Videre finnes det regionale variasjoner som ikke fanges i kartleggingsystemet til Fremstad (1997). Når det gjelder NiN så er det veldig få av lokalitetene i Naturbase som har kartlegging etter dette systemet pr 2011.

En enkel og visuell måte å få et bilde av inndekkingen av variasjonen av slåttemarkene på er å legge slåttemarksposisjonen oppå de vegetasjonsgeografiske regionene (Moen 1998). Vegetasjonsregion er en samlebetegnelse på områder som viser regional variasjon i vegetasjonen. Vegetasjonsregionene skilles primært etter utbredelse av vegetasjonstyper, men også artenes utbredelse er tillagt vekt. En vegetasjonssone viser variasjon fra sør til nord, og med høyde (ni belter) over havet. Variasjonen i soner henger sammen med forskjeller i varmehengden i vekstsesongen. I Norge finnes følgende soner: Nemoral, boreonemoral, sørboreal, mellomboreal, nordboreal og tre alpine soner. En vegetasjonsseksjon viser variasjon mellom kyst og innland. En vegetasjonsgeografisk region er en kombinasjon av en vegetasjonssone og en vegetasjonsseksjon. Norge har 26 vegetasjonsgeografiske regioner (Moen 1998).

De skjøttede lokalitetenes fordeling over vegetasjonsgeografiske regioner er vist i Figur1. Slåttemarker innen sørboreal vegetasjonssone; Sb-01 (svakt oseanisk seksjon) er hyppigst representert og utgjør om lag 35 % av slåttemarkene under oppfølging pr 2011, mens Sb-02 (klart oseanisk seksjon) er nest hyppigst representert med 8 % av oppfølgingslokalitetene (Sb-01 og Sb-02 finnes på nedre Østlandet og Sørlandet og i fjordstrøk nordover til Nordland og utgjør relativt store

arealer totalt). Det samme antall lokaliteter, 8 %, er under oppfølging i nordboreal Nb-O1 (indre strøk av Sørlandet og Vestlandet, samt vanlig region fra Midt-Norge nord til Finnmark), tett fulgt av lokaliteter i nemoral sone N-O2 (klart oseanisk seksjon) på ytre kyststrøk på Sørlandet med 7 % av lokalitetene. N-O2 utgjør et lite areal i Norge.

Vegetasjonsgeografiske regioner som ikke er dekket opp med slåttemarker under oppfølging er, kanskje ikke så rart, de alpine områdene (A-C1 = alpin sone, svakt kontinental seksjon, dvs fjellområdene i nordlige deler av Østlandet samt store deler av Finnmarksvidda, A-O2 (klart oseanisk seksjon) fjellområdene fra Sørlandet til Finnmark, A-O3, (sterkt oseanisk seksjon) - fjellområder på Vestlandet til Møre). Videre er det ingen lokaliteter representert i Mb-C1 (mellomboreal sone, svakt kontinental seksjon) på indre Østlandet), Nb-C1 (nordboreal, inklusive seterområdene, på indre Østlandet samt indre Troms og Finnmark). Den siste regionen som ikke er representert er Sb-C1 (sørboreal sone, svakt kontinental seksjon). Denne regionen utgjør kun små arealer på indre Østlandet og i fjordstrøk på Vestlandet.

De andre vegetasjonsgeografiske regionene er bare representert med et mindre antall lokaliteter under oppfølging.

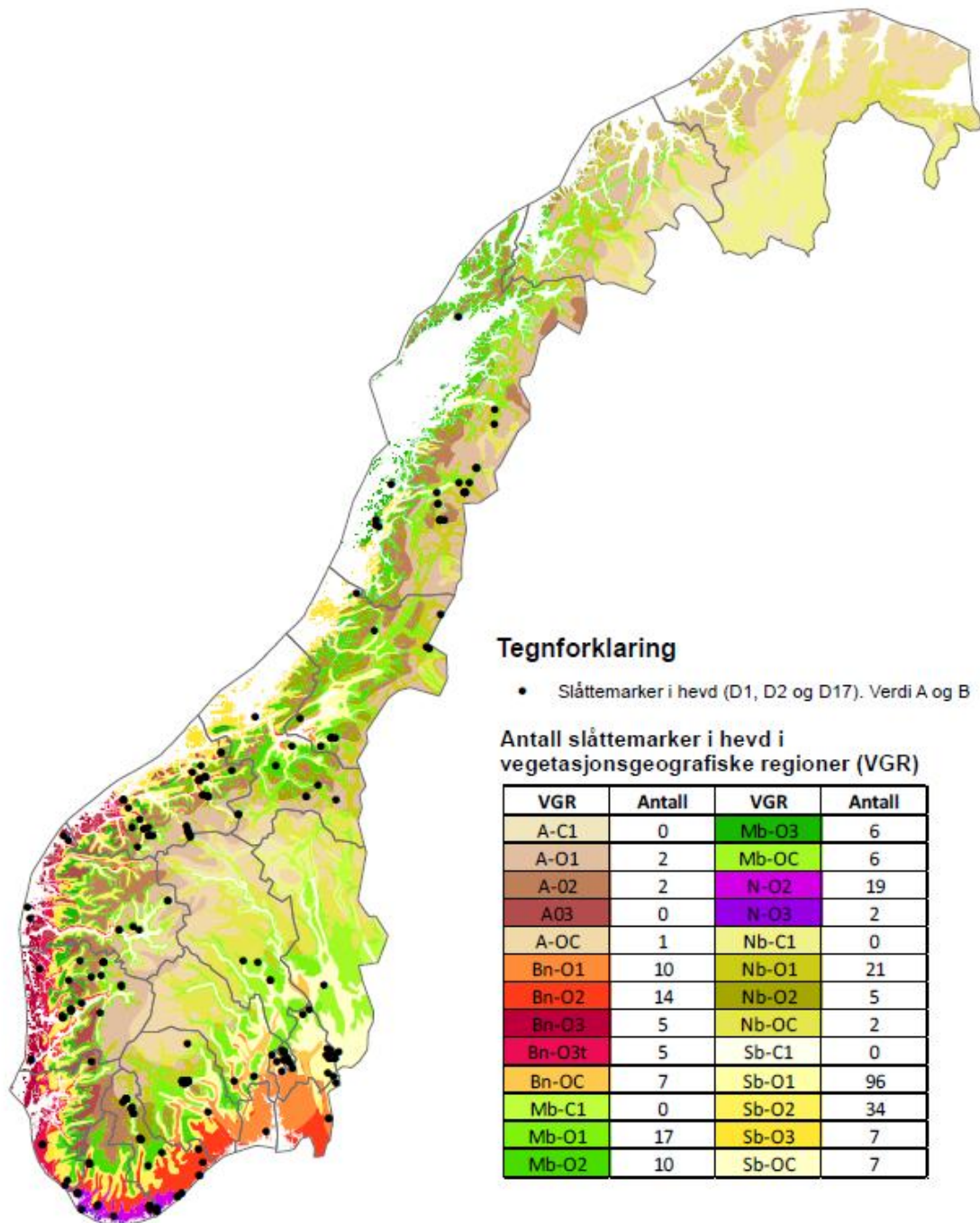
Ser en derimot slåttemarker under oppfølging opp mot kartlagte lokaliteter som ligger inne i Naturbase (A- og B- lokaliteter av D01, D02 og A-, B- og C-lokaliteter av D17) ser en litt tydeligere hvilke regioner som er underrepresentert med oppfølgingslokaliteter, og hvor en derfor bør sette inn en ekstra innsats mht. oppfølging de kommende årene, se Figur 2.

Mange slåttemarker er registrert i sørboreal sone, av disse er nær 50 % av lokalitetene innen Sb-O1 under oppfølging, mens kun 15 % av Sb-O2 og 5 % av Sb-OC er det. Dalstrøka på Østlandet i spesielt Buskerud, Oppland, Oslo og Akershus samt Hedmark er derfor viktige fylker for oppfølgingen av slåttemarker i denne regionen. Andre viktige vegetasjonsgeografiske regioner på Østlandet som er underrepresentert er nordboreal spesielt Nb-OC (store arealer av indre Østlandet) samt Nb-O1 (indre strøk av Sørlandet og Vestlandet samt fra Midt-Norge og nordover) og mellomboreal, Mb-OC og Mb-O1 (også vanlig på Sørlandet og Trøndelag). Videre bør en sette fokus på å få dekket inn enger i lavereliggende områder i Sør Norge, dvs innen boreonemoral sone. Disse er også underrepresentert med hensyn til oppfølgingslokaliteter.

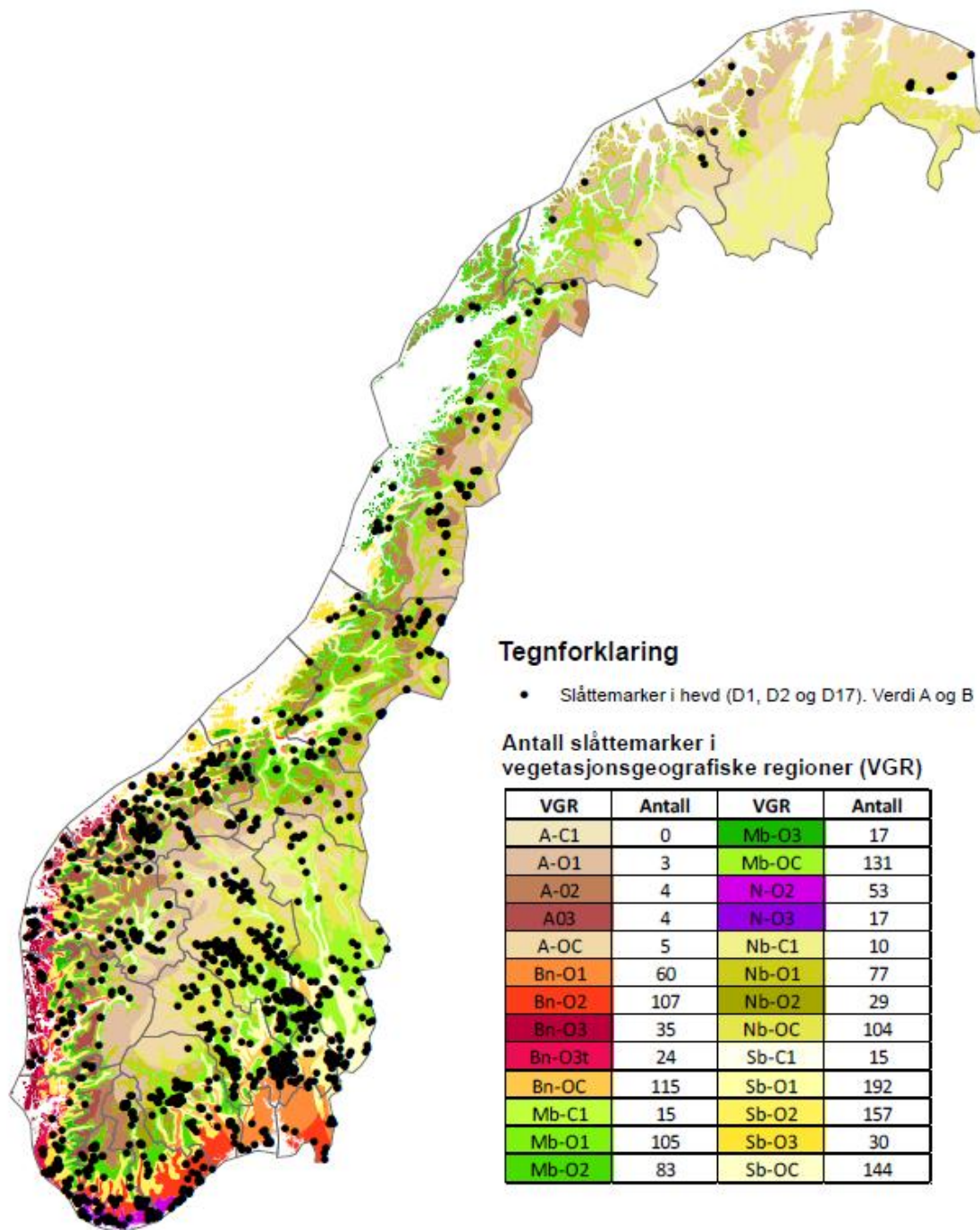
Ut fra registrerte lokaliteter i Naturbase av slåttemark, lauveng og slåtte- og beitemyr er det viktig å rette fokus mot å få dekket inn alle de forskjellige vegetasjonsgeografiske regionene. Spesielt på Østlandet gjenstår mange regioner som ikke er dekket opp mht. slåttemarker i aktiv forvaltning, men en bør også rette fokus på de lavt representerte regionene i de andre landsdelene. Her bør hvert fylke nå ha et hovedfokus, slik at mest mulig av variasjonen av slåttemarkene fanges opp totalt.

Det ligger få lokaliteter inne i Naturbase for Nord-Norge, og en må regne at disse fylkene er underrepresentert mht. verdifulle slåttemarker.

Det vil være interessant å se hvordan lokaliteter under oppfølging også fanger opp rødlistede arter som forekommer i naturtypene. Dette er ikke undersøkt i forbindelse med midtveisevalueringen, men en bør vurdere å foreta en slik sammenstilling innen kort tid.



Figur 1. Antall slåttemarker under oppfølging i 2011 fordelt på vegetasjonsgeografiske regioner (jf Moen 1998). Gjelder lokaliteter med verdi A-«svært viktig» og B-«viktig» av naturtypene slåttemark D01, slåtte- og beitemyr D02 og lauveng D17 jf DN-håndbok 13. Tabell i figur viser antall lokaliteter under oppfølging (D01, D02 og D17) innen de ulike vegetasjonsgeografiske regionene. Figur er utarbeidet av DN.



Figur 2. Totalt antall lokaliteter i Naturbase pr januar 2013 med verdi A-«svært viktig» og B-«viktig» av naturtypene slåttemark D01, slåtte- og beitemyr D02 og lauveng D17 jf DN-håndbok 13. Tabell i figur viser antall lokaliteter (D01, D02 og D17) innen de ulike vegetasjonsgeografiske regionene jf Moen 1998. Figur er utarbeidet av DN.

6.2.3 Lokalteter med skjøtselsplan og skjøtselsavtale

Det var 209 lokaliteter som hadde godkjent skjøtselsplan ved utgangen av 2011. I tillegg er 57 skjøtselsplaner under utarbeidelse, og mange av disse vil ferdigstilles i løpet av våren 2012.

Nær alle de skjøttede lokalitetene i handlingsplanarbeidet vil med andre ord ha eller innen kort tid få skjøtselsplan. I tillegg blei det i enkelte fylker i 2011 bestilt skjøtselsplaner for lokaliteter hvor tiltak først er planlagt igangsatt fra 2012. Møre og Romsdal til eksempel har 67 utarbeidede skjøtselsplaner mens tiltak er igangsatt i 40 lokaliteter.

I 2010 blei det utformet skjøtselsplanmal for handlingsplanlokaliteter. Malen er todelt og består av en generell del med informasjon om naturtypen (truethet, regionale variasjoner, restaureringsråd og skjøtselsråd) samt en spesiell del som gjelder for den konkrete lokaliteten. Den spesielle delen er utformet slik at opplysningene kan tas rett inn i Naturbase for innlegging eller oppdatering av lokaliteter. Skjøtselsplanmalen for slåttemark er utformet i 5 regionale utgaver, for Sørlandet, Vestlandet, Østlandet, Midt-Norge og Nord-Norge. Skjøtselsplanmalen for kystlynghei er felles for alle kystfylkene med kystlynghei. Skjøtselsplanmalene blei forbedret i 2011 ut fra innspill som hadde kommet inn. Alle skjøtselsplanskrivere har benyttet skjøtselsplanmal (se vedlegg 3. og Kap. 9.1.).

Det er utformet skjøtselsavtale for 94 lokaliteter. De fleste av disse er på 10 års varighet. Det blei i 2010 utformet mal for skjøtselsavtale. Denne malen bygger på skjøtselsavtale-malen til de utvalgte kulturlandskapene (se vedlegg 4. og Kap. 9.2.).

6.2.4 Lokalteter i Naturbase og status for måloppnåelse

Per 31.01.12 ligger totalt, for hele landet, 1240 slåttemarker (D01) med verdi A eller B inne i Naturbase (se <http://dnweb12.dirnat.no/nbinnsyn/>). Av disse har 414 verdien A-svært viktig, og 826 har verdi B-viktig.

Det er videre 141 lokaliteter med slåtte- og beitemyr (D02) med verdi A og B, og 21 lauvenger (D17) med verdi A, B eller C i Naturbase.

Ut fra antall skjøttede slåttemarkslokaliteter (D01) pr 2011 er nå ca $\frac{1}{3}$ av alle A-lokalitetene og ca 10 % av alle B lokalitetene under oppfølging. Videre er ca 6 % av slåtte- og beitemyrene og ca 14 % av lauvengene under oppfølging. Det forekommer oppfølgingslokaliteter som ennå ikke er lagt inn i Naturbase, og det finnes Naturbaselokaliteter med gamle data. Det vi antyder mht. tallmateriale her er derfor anslag.

Arbeidsmålsettingen (jf kap. 3.2) er at innen 2015 skal det være aktiv skjøtsel av alle A- og de fleste B-lokaliteter av slåttemark (D01), aktiv skjøtsel av alle registrerte lauvenger og aktiv skjøtsel av et representativt utvalg slåttemyrene. Etter tre år med oppfølging, og fortsatt 4 år igjen for å oppfylle målsettingen er oppfølgingsarbeidet godt i gang. Spesielt siden de fleste fylkene nå har på plass skjøtselsgruppe for kulturmark som driver arbeidet framover.

6.2.5 Kvalitetssikring av Naturbase og arealscenarier for framtida

I fylker som har startet oppfølging har det blitt satt i gang kvalitetssikring av Naturbasedata. Kvalitetssikringen har i stor grad foregått gjennom igangsatt skjøtselsplanarbeid til prioriterte lokaliteter. I tillegg til igangsatt skjøtselsplanarbeid er det i mange fylker også igangsatt mer omfattende re-kartlegging og supplerende kartlegging av naturtypene i utvalgte kommuner eller regioner. Dette som bakgrunn for mer oppdatert kunnskap om naturtypene for videre oppfølging og prioritering.

Hvis det er lenge siden prioritert lokalitet er blitt kartlagt blir re-registreing gjennomført i forbindelse med skjøtselsplanutforming. En har til dette arbeidet prioritert bruk av fagbiologer som forut for gjennomgang av restaurerings og skjøtselstiltak har foretatt en kartlegging av arter, tilstand og gitt en ny vurdering av areal og verdi. Lokalteter som nylig er kartlagt og hvor en har

mer oppdatert kunnskap om biomangfoldverdiene og tilstanden, har gjerne fått skjøtselsplan utarbeidet av ressurspersoner fra Norsk landbruksrådgivning eller lignende. Her har det viktigste vært å få på plass en konkret gjennomgang av hevdhistorie, tilstand, aktuelle tiltak, framdrift og redskapsbruk.

Dette har medført at de fleste oppfølgingslokalitetene nå har fått en re- registrering og vurdering av status og areal. Skjøtselsplanarbeidet og det supplerende kartleggingsarbeidet bringer inn nye opplysninger om lokalitetene som det er viktig blir oppdatert i Naturbase.

Ved å sammenligne arealtallene til de ulike lokalitetene etter siste registrering med arealtallet som lå inne i Naturbase før re-registrering, kan vi få et inntrykk av hvordan situasjonen er mht. reelt verdifullt areal slåttemark.

I 2010 blei det foretatt en gjennomgang av 63 lokaliteter som viste at arealet på lokalitetene som lå inne i Naturbase blei sterkt redusert ved re-registrering. Før skjøtselsplanarbeidet i 2010 startet hadde de 63 lokalitetene som lå inne i Naturbase et samlet areal på 2199 daa. Etter befaring og skjøtselsplanarbeid var totalarealet 790 daa. *Arealet har altså avtatt med 2/3 sammenlignet med tidligere registreringer.* Dette medførte en reduksjon av gjennomsnittlig areal fra 34 daa. til 10 daa per lokalitet.

I 2011 meldte enkelte fylker inn arealtall før og etter re-registrering. Tendensen var her den samme som kom fram i 2010. Arealet til lokalitetene gikk ned i alle fylkene. I Oslo og Akershus har til eksempel gjennomsnittstørrelsen til lokalitetene gått ned fra 33 daa til 10 daa³. Videre kan det tyde på at det er en viss regional forskjell mht. lokalitetsstørrelse. I Nordland er gjennomsnittstørrelsen på ei slåtteeing til eksempel 19 daa⁴.

I Handlingsplan for slåttemark (DN 2009) blei det trukket fram at en del lokaliteter ligger inne med til dels svært unøyaktige eller gamle registreringer i Naturbase. Ut fra erfaringstallene innhentet fra oppfølgingsarbeidet fram til nå kan en anta:

Erfaringstall fra oppfølgingsperioden 2009-2011 viser at arealet på lokalitetene i Naturbase blei ved re-registrering sterkt redusert, med nær $\frac{2}{3}$. Videre viser arealtallene at lokalitetene etter re-registrering har et snittareal på ca 10 daa.

Da handlingsplan for slåttemark blei utformet utgjorde A- og B-lokalitetene i Naturbase 35 200 daa, hvis en antar at arealet blir redusert med $\frac{2}{3}$ vil det reelle arealtallet med A- ”svært viktig” og B - ”viktig” slåttemark ligge på rundt 12 000 daa⁵.

I tillegg vil trolig areal komme til mht. nyregistreringer, eller omdefinering av lokaliteter fra eks naturbeitemark til slåttemark. Får en i gang omfattende slåttemyrskjøtsel vil også trolig dette være med på å øke arealet, da dette ofte er store lokaliteter.

Oppfølgingsarbeidet bidrar generelt til gjennomgang og kvalitetssikring av Naturbasedata. Det er imidlertid en stor utfordring å oppdatere Naturbase fortløpende. Oppdateringene skal kvalitetssikres av Fylkesmannes miljøvernnavdeling før de oversendes DN for innlegging i Naturbase. Mange fylker henger etter i dette arbeidet (se Kap 9.1.).

6.3 Økt interesse og kompetanse

Mange personer er involvert i oppfølgingsarbeidet både gjennom de fylkesvise skjøtselsgruppene, gjennom skjøtselsplanarbeidet eller gjennom det å være grunneier og bruker til en lokalitet. Videre har oppfølgingen medført at nye faggrupper er blitt inkludert og involvert i biomangfoldarbeid. Til eksempel er Norsk landbruksrådgivning (NLR) blitt en viktig medspiller og bidragsyter. Det samme gjelder ulike høyskoler, universitet, fagsenter, museer, skoler og organisasjoner.

³ Tallmaterialet hentet fra 15 lokaliteter i Oslo og Akershus.

⁴ Tallmaterialet hentet fra 15 lokaliteter i Nordland

⁵ Om en tar med C-lokalitetene vil disse utgjøre i overkant av 5000 daa etter re-registrering, etter samme utregning som over.

Vedlegg 1. viser alle personene pr februar 2012 som sitter i de fylkesvise skjøtselsgruppene, i Nasjonal kulturlandskapsgruppe samt ressurspersoner utenom som utformer skjøtselsplaner. Totalt gjelder dette 112 personer.

En kan si at oppfølgingen av handlingsplan for slåttemark generelt har ført til økt interesse for kulturavhengig biomangfold. Det har ikke vært vanskelig å engasjere folk med i oppfølgingsarbeidet enten det dreier seg om grunneiere, brukere, lokale fagpersoner, forskere eller forvaltning. Personer med lokalkunnskap om forekomster eller lokalhistorisk kunnskap har vært viktige for lokal og regional forankring av arbeidet.

Oppfølgingsarbeidet har i stor grad medført forening av ulike fagmiljøer, til eksempel fagbiologer/kartleggere med landbruksfaglige miljøer som NLR. Dette har ført til kunnskapsutveksling og generell økt kompetanse i begge leire.

Det er blitt gjennomført en rekke lokale og regionale samlinger og kurs land og strand rundt. Konkret kan nevnes slåttedager, f. eks. på Rygnestadtunet i Aust-Agder, Mikkelsrud i Akershus, fagdager eks i regi av NLR, seminarer eks av Kulturlandskapscenteret i Telemark og kombinert slåttekurs og slåttedager på Ryghsetra i Buskerud. Det er ikke foretatt optelling av arrangementer i oppfølgingsperioden 2009 tom 2011. Det blei imidlertid uttrykt et ønske fra flere hold at en for de kommende år burde lage en felles nasjonal oversikt over planlagte fagdager og kurs, slik at folk fra andre deler av landet kunne delta hvis det var tema de var spesielt interessert i. Vedlegg 2 viser kurskalenderen som blei sendt ut våren 2012, den omfatter hele 22 samlinger.



Figur 3. Kulturlandskapsfagdag for landbruksansvarlige i kommunene i Aust- og Vest-Agder arrangert av Fylkesmannen i Aust-Agder. Befaring til lauvenga i Oppistog i Øvre Ramse, Åmli kommune Aust- Agder. Foto: Ellen Svalheim 7.september 2011.

7. Organisering og arbeidsmetoder

7.1 Organisering av arbeidet.

Organiseringen av oppfølgingsarbeidet foregår gjennom de fylkesvise "Skjøtselsgruppe for kulturmark" (heretter kalt skjøtselsgruppa). Skjøtselsgruppa ledes av fylkesmannens miljøvernavdeling. Gruppa sitt hovedansvar er å drive oppfølgingsarbeidet fram og å få til aktiv forvaltning i A- og B- slåttemarkene.

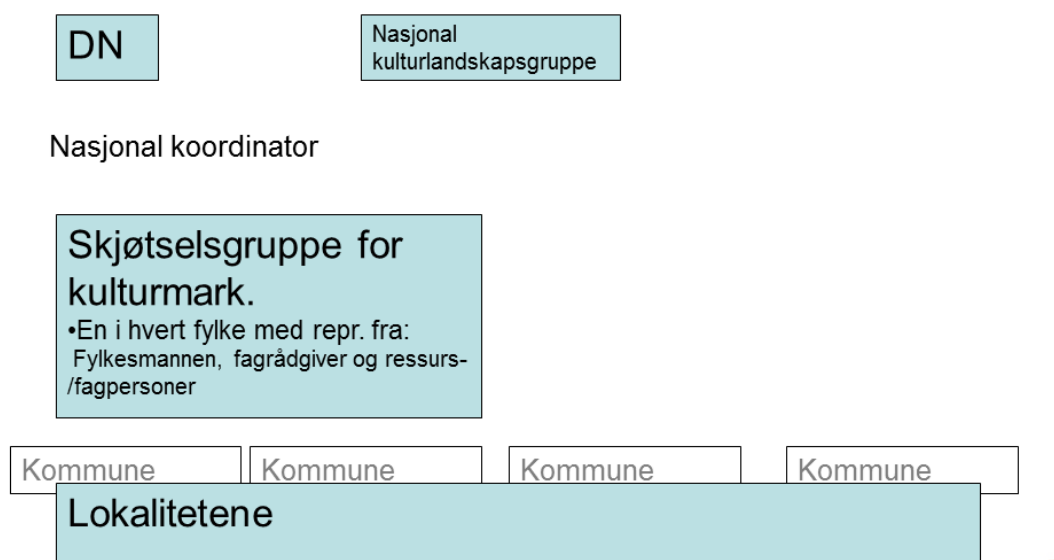
Videre oppnevnes en fagrådgiver som bidrar faglig inn i skjøtselsgruppa.

En nasjonal koordinator har overordnet ansvar, som bl.a. innbefatter igangsetting av arbeidet i nye fylker, holde kontakt med fagrådgiverene og skjøtselsgruppene, samt ansvar for å bringe inn erfaringer og gi løpende råd mot DN etter hvert som handlingsplanarbeidet skrider fram.

DN har sentralt koordineringsansvar for oppfølgingen av handlingsplanarbeidet.

En nasjonal kulturlandskapsgruppe bidrar i arbeidet som en referansegruppe med en rådgivende funksjon overfor DN. Den nasjonale kulturlandskapsgruppa er sammensatt av DN med representanter fra sentral landbruksforvaltning, fagmiljø, organisasjoner, næring, grunneiere og fylkesmenn.

Vedlegg 1. viser oversikt over hvem som sitter i de fylkesvise skjøtselsgruppene samt i Nasjonal kulturlandskapsgruppe og hvem som er fagrådgiver. Figur 4 nedenfor viser en skjematisk framstilling av organiseringen.



Figur 4. Skjematisk framstilling av organisasjonsmodell i oppfølgingsarbeidet.

7.1.1 Hensikt med organiseringen

Den overnevnte organiseringen skal:

- Bidra til en helhetlig forvaltning av naturtyper og arter i kulturlandskapet
- Bidra til nødvendig samarbeid mellom aktuelle aktører og god og effektiv oppfølging av handlingsplanene
- Oppnå en kunnskapsbasert forvaltning av biologisk mangfold i kulturlandskapet og kulturmarker etter samme lest i hele landet
- Bidra til økt kompetanse om skjøtelsavhengige naturtyper, kulturmarker (dokumentasjon, skjøtelsplan, skjøtsel) hos aktuelle aktører
- Sikre at de gamle skjøtselstradisjonene som grunneiere sitter med blir ivaretatt lokalt og ført videre.

7.1.2 Nasjonal koordinators funksjon

Rollen til den nasjonale koordinatoren er i hovedsak å være en overbyggende koordinator mellom fylkene. I dette ligger å ha rollen som "katalysator" i de ulike prosessene for implementering av handlingsplanene i ulike forvaltningsnivå.

I samarbeid med Fylkesmannens miljø- og landbruksavdeling skal den nasjonale koordinatoren være med å etablere skjøtelsgrupper i de nye implementeringsfylkene. I 2011 var dette Buskerud, Vestfold, Østfold, Sør-Trøndelag, Nord-Trøndelag og Nordland. I 2010 var det Møre & Romsdal, Oslo & Akershus, Vest-Agder og Sogn & Fjordane. I 2009 var det Hordaland, Rogaland, Aust-Agder og Telemark.

Videre skal nasjonal koordinator følge opp fagrådgiverne og skjøtelsgruppene og bistå disse i det konkrete oppfølgingsarbeidet. Så langt det er mulig skal det gjennomføres et likt konsept mht. oppfølging i alle fylker. I 2011 var det 8 fylkesvise koordinatorene fordelt på 14 oppfølgingsfylker med hver sin skjøtelsgruppe.

Nasjonale koordinatorene har ansvar for å drive oppfølgingsarbeidet framover og avdekke "flaskehals" og viktige problemstillinger. Konkret innebærer dette å sammenstille erfaringer fra de ulike fylkene og bringe dette fram til diskusjon.

Det er bla nasjonal koordinator sin oppgave å bistå DN med å utforme og revidere maler mht. skjøtelsplan og skjøtelsavtaler, samt å bidra til gode rutiner for å få inn nye- og få eldre lokaliteter oppdatert i Naturbase. Videre er oppbygging av et regionalt og nasjonalt fagmiljø på skjøtsel av verdifulle kulturavhengige naturtyper en viktig og sentral arbeidsoppgave. Det er viktig at dette fagmiljøet blir bredt forankret og favner ulike fag- og forvaltningsmiljøer innen både landbruk og miljø.

Nasjonale koordinatorene fungerer også som fagrådgiver i flere fylker og jobber i disse fylkene mer detaljert med veiledning av ressurspersoner i skjøtelsplanskriving, bistår prioritering av lokaliteter, bygger fagmiljø med mer. I 2011 har nasjonal koordinator også vært fagrådgiver i Buskerud, Aust-Agder og Rogaland. I 2009 og 2010 også i Telemark og Hordaland.

Nasjonale koordinatorene får sitt oppdrag fra DN.

7.1.3 Skjøtselsgruppe, fagrådgiver og ressurspersoner

Det er Fylkesmannen som har ansvaret for å følge opp handlingsplaner for kulturavhengige naturtyper i fylket, dvs for 2011 både slåttemark og kystlynghei. Fylkesmannens miljøvernavdeling har videre ansvar for å opprette skjøtselsgruppe for kulturmark og drifte denne.

Skjøtselsgruppas hovedoppgave er å bistå Fylkesmannen faglig og praktisk og være kjernen i et fagmiljø på skjøtsel av fylkets verdifulle kulturavhengige naturtyper. I skjøtselsgruppa diskuteres og vurderes en rekke problemstillinger som har med oppfølgingen av de utvalgte naturtypene, til eksempel prioritering av områder som skal omfattes av handlingsplanene, behov for supplerende- og re-kartlegging, dokumentasjon og kvalitetssikring, skjøtselsplanprosesser, skjøtselstiltak, avtaleinngåelse med grunneiere, samordning av virkemidler, oppdatering av Naturbase, fagmiljøoppbygging, utadretta virksomhet mot allmennheten, kurs, fagdager mm. Skjøtselsgruppa bistår på denne måten Fylkesmannen faglig, men det er Fylkesmannen som har ansvar for at oppgavene iverksettes og at oppfølgingen skjer i tråd med retningslinjene til DN.

Skjøtselsgruppa er, foruten folk fra Fylkesmannen (både miljøvern- og landbruksavdeling), representert med utvalgte, personer som har kjennskap til naturtypen(e) regionalt og som innehar kunnskap innenfor tema som biomangfold, skjøtsel/restaurering og lokalhistorie og tradisjonell bruk. Dette kan være aktører fra NLR, regionale frilandsbiologer, fagmiljø i regionen (høyskole, universitet, museer, forskningsinstitutt), kommune og evt. organisasjoner og/eller privatpersoner.

Fagrådgiver bidrar faglig i skjøtselsgruppa, bl.a. når det gjelder prioritering av områder, veiledning og opplæring av ressurspersoner, framdrift, kompetanseutvikling og fagmiljøbygging regionalt. Fagrådgiverne bidrar med råd i skjøtselsplanutforming, og veileder ofte både ute i felt og seinere ved konkret utforming av skjøtselsplanen. Enkelte fagrådgivere har mange å veilede. Fagrådgiverne er fagpersoner som i lang tid har jobbet med kulturavhengige naturtyper, skjøtsel og restaurering. Hvert fylke skal ha hver sin fagrådgiver som sikrer kvalitet i oppfølgingsarbeidet.

Ressurspersonene er personer som utarbeider skjøtselsplaner. Det er et mål at det i hvert fylke skal finnes personer som har/eller som skal opparbeide seg kunnskap om de utvalgte naturtypene og skjøtselen av disse. Ressurspersonene kan være biologer med erfaring og kunnskap fra kulturlandskapet, eller personer fra NLR. Det er et ønske at NLR skal få kompetanse på området, siden de har nær og praktisk kontakt med mange bønder i det daglige. En av hovedoppgavene til ressurspersonene er å utarbeide skjøtselsplaner og ha kontakt med grunneier/bruker. Der ressursperson trenger opplæring er det fagrådgiver som bidrar med råd og sørger for å heve det faglige nivået. Det er et mål at ulike fagpersoner fra ulike miljø og landbruksmiljø skal kunne fungere som gode ressurspersoner på skjøtselsplanutforming og oppfølging av verdifulle naturtyper. Det er videre viktig at en bygger på fag- og ressurspersoner som finnes i fylket. Vedlegg 1. viser alle personene pr februar 2012 som sitter i de fylkesvise skjøtselsgruppene, i Nasjonal kulturlandskapsgruppe samt ressurspersoner utenom som utformer skjøtselsplaner.

7.2 Faser i oppfølgingsarbeidet

Etter at oppfølgingsarbeidet har pågått i tre år (2009-2011) kan en se for seg tre faser i arbeidet: En oppstartsfasen på 1 år, en utvidelsesfase på 2-4 år, og tilslutt en vedlikeholdsfase. Nedenfor er det satt opp en tabell som viser hvordan aktuelle arbeidsoppgaver plasseres i forhold til denne framdriften.

Tabell 2. Tabellen viser forslag til hvordan en ser for seg gjennomføringen av ulike arbeidsoppgaver i oppfølgingsarbeidet.

OPPSTARTSFASE (1 år)	UTVIDELSESFASE (2-4 år)	VEDLIKEHOLDS- FASE
1. Nedsette skjøtselsgruppe: FM miljø og landbruk, fagrådgiver og ressurspersoner	Skjøtselsgruppe: Oppsummere erfaringene fra oppstartsfasen. Legge til rette for gode rutiner; ansvarsfordeling, tilskuddsforv., arbeidsoppgaver, ressurspersoner.	Skjøtselsgruppe: Holde lokalitetene i aktiv hevd. Høste erfaringer og ev. justere opplegg.
2. Prioritering: Utarbeide prioritert lokalitetsliste	<i>Oppdatere/justere</i> prioritert liste etter suppl.registrering (se 4.)	Oppdatere liste over lokaliteter i aktiv skjøtsel
3. Utvelgelse: Velge ut pionerlokalteter	Utvide med flere aktuelle lokaliteter hvert år.	
4. Kartlegging: Få oversikt over behov for suppl./re-registrering	Igangsette suppl./re-registrering, inkludert lokaliteter hos nye søkere.	Supplerende registrering, inkludert lokaliteter hos nye søkere
5. Skjøtselsplanarbeid: Starte skjøtselsplanarbeid. Opplæring i skjøtselsplanutforming.	Skjøtselsplanarbeid for nye lok. Utvide med oppfølging av re-registrerte lokaliteter	Revisjon av skjøtselsplaner
6. Naturbase: Oppdateres (etter at skj.pl er ferdig).	Oppdatere Naturbase fortløpende	Oppdatere Naturbase
7. Tiltak: Igangsette tiltak i pionerlokaltetene	Følge opp tiltak i pionerlokalteter Igangsette tiltak i nye	Høste erfaringer fra tiltaksarbeidet
8. Erfaringstall: Arbeidsforbruk/timeregistrering----	Erfaringstall til tilskuddsnivå	
9. Godtgjørelse: Beregne tilskudd/utbetaling	Beregne tilskudd til nye lokaliteter/utbetaling	Årlige utbetalinger, rutine
10. Skjøtselsavtaler for pionerlokaltetene	Fortsette skjøtselsavtalearbeidet for nye lokaliteter	Ev. justeringer av avtaler etter erfaring/forlengelse av avtaler
	11. Overvåkning: Igangsette overvåkning i utvalgte enger	Følge opp overvåkning i utvalgte enger
	12. Sertifisering: Starte sertifisering	Følge opp sertifisering

7.3 Utvelgelseskriterier

Grunneiers medvirkning og positive innstilling er sentral i oppfølgingsarbeidet. For utvelgelse av aktuelle slåttemarkar som skal få oppfølging er følgende utvelgelseskriterier vektlagt:

- lokaliteten er registrert som A- "svært viktig" eller B-"viktig".
- den vil fungere som en god eksempellokaltet for slåttemark
- grunneier eller bruker er positiv til tiltak, langsiktig oppfølging og skjøtselsplanarbeid
- grunneier/bruker ønsker å inngå skjøtselsavtale

7.4 Vurdering av organiseringen

Organiseringen skissert over har som hovedhensikt å dra veksler på folks ekspertise på en slik måte at oppfølgingsarbeidet stimuleres og får en positiv utvikling både mht. konkret oppfølging av verdifulle lokaliteter men også mht. nasjonal og regional fagmiljøoppbygging rundt skjøtsel av verdifull kulturmark.

I 2011 var over 90 personer involvert i de fylkesvise skjøtelsgruppene (i 15 fylker), utenom dette var det i underkant av 20 ressurspersoner (som ikke satt i skjøtelsgruppa) som var involvert i skjøtelsplanarbeidet. Det er ikke foretatt opptelling av antall grunneiere som er involvert men ut fra de til sammen 238 skjøttede lokalitetene i 2011 (Tabell 1.) kan en anta at rundt 200 grunneiere er direkte involvert i oppfølgingsarbeidet (enkelte grunneiere har flere slåtteeinger). I 2011 var tilskuddsordningen for utvalgte naturtyper opprettet, og både private, organisasjoner, institusjoner og kommuner i hele landet kunne søke uavhengig av implementering av handlingsplanen. Om lag 70 % av søkerne var private, resten fordelt på de øvrige søkerkategoriene.

I oppfølgingsperioden 2009-2011 har det vært gjennomgående lett å trekke folk med i arbeidet. Skjøtelsgruppene har ulik sammensetning fra fylke til fylke og driftes nok litt forskjellig, avhengig av sammensetning og Fylkesmannens måte å styre den på. Hos enkelte Fylkesmenn brukes skjøtelsgruppa kun som rådgivende organ i visse sammenhenger og innkalles kun når spesielle saker skal diskuteres. Hos andre Fylkesmenn har skjøtelsgruppa stor innflytelse på oppfølgingsarbeidet og Fylkesmannen følger opp vedtak foretatt i skjøtelsgruppa.

Måten organiseringen av arbeidet gjennomføres på legger opp til forening og samarbeid mellom ulike fagmiljø. Spesielt har det vært ønskelig med en samkjøring av fagmiljøer innen biomangfold med mer landbruksfaglige miljøer slik som NLR. Dette for å forene naturfaglig kunnskap med praktisk skjøtsel og landbruksrelatert kunnskap. Også tradisjonell kunnskap om gamle driftsmetoder er vesentlig å bringe inn i arbeidet.

I enkelte fylker har samarbeidet utviklet seg godt, i andre fylker trengs det mer tid til å etablere et slikt samarbeid. De fylkesvise fagrådgiverne har ofte vært sentrale i samkjøringen av de ulike miljøene.

Kort oppsummert kan en si at viktige suksesskriterier for den positive framdriften har vært:

- Klar ansvarsfordeling: Fylkesmannen har hovedansvaret for oppfølgingen i fylkene
- Rask involvering av viktige ressurspersoner (kunnskapsbærere) i skjøtelsgruppene
- Utvikling av felles maler for skjøtelsplaner og avtaler (Kap 9.1 og 9.2.)
- Samarbeid på tvers av fagmiljøer gir økt kunnskap og forståelse om skjøtsel av verdifulle lokaliteter
- Oppbygging av regionalt fagmiljø i hvert fylke sikrer lokal forankring og nærhet til slåttemarkene
- Kvalitetssikring av arbeidet gjennom fylkesvise fagrådgivere, slik at arbeidet utføres på nær likt nivå og etter samme prosedyre i alle fylkene.
- Fylker med brei erfaring med skjøtsel -og oppfølgingsarbeid (også forut for igangsatt handlingsplan) har generelt hatt et fortrinn og har kommet raskt i gang med slåttemarksarbeidet.

8. Case presentasjon

Hvert fylke har hatt sin tilnæringsmåte i oppfølgingsarbeidet. I det følgende gjennomgås eksempler på oppfølging i fem ulike fylker. Det poengteres at gode case finnes også i de andre oppfølgingsfylkene. De følgende fem områdene utgjør bare et lite utvalg. Siden de nordligste fylkene ikke er implementert ennå er det ikke noen case fra Nord-Norge.

8.1 Mange slåttemarker i aktiv forvaltning i Møre og Romsdal

Møre og Romsdal er det fylket som på kortest tid har fått flest slåtteeener i aktiv forvaltning. Oppfølgingsarbeidet ble startet i 2010, og allerede første året hadde fylket 15 slåtteeener under oppfølging. I 2011 er tallet 40 enger (Tabell 1). Alle disse engene har fått utarbeidet egen skjøtselsplan og nær alle hadde pr 08.02.12 underskrevet skjøtselsavtale for 10 år. I tillegg er det laget 27 skjøtselsplaner for lokaliteter som skal igangsette skjøtselstiltak i 2012.

Bolette Bele (Bioforsk) har vært regional koordinator og har veiledet 7 ressurspersoner i skjøtselsplanskriving. Hele 54 skjøtselsplaner blei utarbeidet i 2011.

Møre & Romsdal er fylket med flest slåtteeener i Naturbase, pr 31.01.12 var det 81 A- lokaliteter og 122 B lokaliteter (Tabell 1). Skjøtselsgruppa har prioritert å få alle A-lokalitetene under aktiv oppfølging først, og i 2011 er 37 oppfølgingslokaliteter A-lokaliteter, kun 3 stk har verdi B-”viktig”.

Suksessfaktorer:

- Gode kartlegginger: Møre og Romsdal hadde før oppfølgingsarbeidet startet et godt grunnlag med kartlegginger. Biolog John Bjarne Jordal gjennomførte i 2006 både re-registrering og ny-registrering av slåttemarker i fylket. Dette arbeidet resulterte i en rapport hvor det blei gjort opp status for hele 178 slåtteeener (Jordal 2007).
- Offensiv satsning av skjøtselsgruppa: Skjøtselsgruppa har gjennom oppfølgingsarbeidet satset offensivt på skjøtselsplanarbeid med fortløpende grunneierkontakt, igangsetting av tiltak og skjøtselsavtaler. De har bl.a. som mål at innen 2012 skal de fleste A-lokalitetene være under oppfølging.
- Mange ressurspersoner å spille på: Det finnes allerede et sterkt fagmiljø i Møre og Romsdal med en rekke biologer som har gjennomført kartlegginger her. Det er i stor grad disse som har blitt veiledet av Bolette Bele som selv har lang og brei erfaring med skjøtsel av kulturavhengige naturtyper.
- Anbud/tildeling av oppdrag. Fylkesmannen har satt krav om at produktet skal leveres på en form som er klargjort for innlegging i Naturbase. Dette letter kontroll og arbeidet til Fylkesmannen, og sikrer en raskere oppdatering av Naturbase. Også ressursperson fra Norsk Landbruksrådgivning har lært seg klargjøring av data for innlegging i Naturbase.
- Leder med erfaring fra både landbruks- og miljøforvaltning. Geir Moen ved Fylkesmannens miljøvernnavdeling leder oppfølgingsarbeidet. Han jobbet tidligere ved FMLA og har god kjennskap til landbrukets tilskuddsordninger. Han har videre ledet prosjektet ”Fiskarbondens arv” (et prosjekt som har vektlagt skjøtsel av verdifulle kulturlandskap), og har selv lang erfaring med skjøtsel.

Utfordringer i Møre og Romsdal (tilbakemelding fra Geir Moen ved FM).

- Virkemiddelsamkjøring. Det er krevende å få oversikt over RMP og SMIL, pga de ulike søknadsfristene.
- I enkelte lokaliteter har det vært vanskelig å komme i gang med skjøtsel på lokaliteter som ikke har vært skjøttet på mange år. Det har blitt laga skjøtselsplan for enkelte slike lokaliteter som ikke har kommet i gang med skjøtsel. Ved oppstart av oppfølgingsarbeidet sendte FM ut brev til alle grunneiere med A lokalitet. De blei bedt om å gi tilbakemelding dersom de *ikke* ønsket skjøtselsplan. Det var få som svarte på brevet. Dette har resultert i enkelte grunneiere som ikke helt har forstått hva oppfølgingsarbeidet dreier seg om.



Figur 5. Bjøringsetra. Dette er en A-lokalitet med slåttemark i Aure kommune. Foto: Bolette Bele, Bioforsk.



Figur 6. Utsnitt av artsrik slåttemark i A-verdi Innergarden i Halså kommune, Møre og Romsdal. Foto: Bolette Bele (Bioforsk).

8.2 Kulturlandskapscenteret i Telemark - en viktig drivkraft

Telemark var blant de fire pionerfylkene som startet med oppfølgingsarbeid i 2009. Kulturlandskapscenteret i Telemark er stasjonert i Hjartdal og har gjennom mange år hatt fokus på artsrike slåtteeenger, bl.a. i Hjartdal og Svartdal. Kulturlandskapscenteret sitt arbeid i nettopp disse bygdene bygger igjen på arbeidet/studiene til bl.a. Ann Norderhaug (Norderhaug 1996) og på flere etterfølgende kulturlandskapsprosjekter.

Da oppfølgingsarbeidet med handlingsplan for slåttemark blei igangsatt var det derfor naturlig å bygge videre på Kulturlandskapscenteret sitt arbeid. Videre startet Telemark opp med Arvesølvprosjektet og fikk gjennom det fokus på skjøtelsesplaner og skjøtsel av artsrike, kulturavhengige naturtyper. En fikk derfor til en kombinert opplæring av ressurspersoner både gjennom handlingsplanarbeidet og Arvesølvprosjektet.

Ellen Svalheim i Bioforsk var de to første årene fagrådgiver og hadde opplæring av 2 ressurspersoner mht. skjøtelsesplanutforming. Ingvill Marit Buen Garnås var en av disse. Hun tok i 2011 over rollen som fagrådgiver gjennom Kulturlandskapscenteret.

Kulturlandskapscenteret har avhjulpet Fylkesmannen med en rekke oppgaver i oppfølgingsarbeidet, slik som oppdatering av Naturbase, utforming av grunneierbrev og skjøtelsavtaler samt oppfølging og kontroll av tiltak. Videre har Kulturlandskapscenteret hjulpet grunneierne å søke om midler til skjøtsel. Det er over to år nå blitt utformet en felles søknad til DN (frist 15. januar) for alle engene i Hjartdal og Svartdal.

I 2009 fikk tre enger skjøtelsesplan og fikk igangsatt tiltak i Hjartdal og Svartdal, i 2010 var hele 21 lokaliteter under oppfølging i de samme bygdene. I 2011 har alle A- og B lokalitetene i disse to bygdene fått skjøtelsesplan og fått igangsatt tiltak, samt at et mindre antall enger i andre deler av fylket også har fått oppfølging. Totalt er det 27 enger i Telemark som nå er i aktiv forvaltning gjennom handlingsplanarbeidet.

Per 31.01.12 har Telemark bl.a. 34 A og 50 B lokaliteter slåttemark (Tabell 1). Fylkesmannen legger opp til å akselerere oppfølgingen med skjøtelsesplanutforming og igangsetting av tiltak i en større del av engene i andre deler av fylket.

Suksessfaktorer:

- Kulturlandskapscenteret sitter på lokal- og regionalkunnskap og kunnskap om skjøtsel av slåttemark. Oppfølgingsarbeidet mht. handlingsplan slåttemark bygde videre på dette og fikk dermed en "flying start".
- Det er vektlagt å få i gang aktiv skjøtsel i alle A- og B lokalitetene i to bygder, Hjartdal og Svartdal. Dette ut fra "likhetsprinsippet" at alle slåttemarksgrunneiere i disse to bygdene skal få like tilbud om midler og oppfølging. Videre har en lagt til grunn det landskapsøkologiske aspektet om nærhet mellom lokalitetene i fht spredning og utveksling av genetisk materiale.
- Fylkesmannen hadde allerede organisert seg gjennom Arvesølvprosjektet og det var enkelt å organisere slåttemarkoppfølgingen.
- Det er et godt samarbeid mellom ulike fagmiljø i Telemark: Kulturlandskapscenteret samarbeider både med Biofokus og NLR.
- Leder ved Kulturlandskapscenteret Ingvill Marit Buen Garnås har brei erfaring også med forvaltning. Hun har bistått Fylkesmannen der det har vært behov med en rekke arbeidsoppgaver, slik at slåttemarksarbeidet har hatt en god framdrift.
- Det har tidligere pågått flere kulturlandskapsprosjekt i Hjartdal og Seljord som har bidratt med mye kunnskap og erfaring inn i arbeidet.

Utfordringer:

- Det kan bli en utfordring å skaffe nok skjøtelsesplanskrivere til alle planene som trengs for å klare 2015-målet.
- Kulturlandskapscenteret avhjelper/bistår FM med en rekke oppgaver. Dette ønsker Kulturlandskapscenteret at kan konkretiseres gjennom årlige avtaler.



Figur 7. Eng med blomstrende søstermarihånd (VU) på Øvre Blika i Seljord kommune i Telemark. Leder ved Kulturlandskapscenteret i Telemark Ingvill Marit Buen Garnås sitter i enga. Foto: Ellen Svalheim.

8.3 Arvesølvfylket Aust-Agder

I Aust-Agder startet, lik Telemark, oppfølgingen også i 2009. Aust-Agder har over lengre tid arbeidet med aktiv skjøtsel av en rekke verdifulle og artsrike kulturlandskap gjennom Arvesølvprosjektet og også gjennom kulturlandskapsprosjekter før dette. Arvesølvprosjektet har vektlagt grunneierkontakt og utarbeiding av skjøtelsesplaner for kulturavhengige A- og B lokaliteter. Da slåttemarksoppfølgingen startet hadde en allerede skjøtelsesplaner for en rekke lokaliteter, og en hadde over lengre tid hatt kontakt med grunneierne. Mye lå dermed til rette for raskt å få i gang aktiv skjøtsel i en rekke områder. Dette er bakgrunnen for at 8 lokaliteter fikk aktiv forvaltning i oppstartsåret 2009, i 2010 var tallet 28 og i 2011 var hele 40 lokaliteter under aktiv oppfølging gjennom handlingsplanarbeidet.

Det er satt i gang oppfølging av slåttemarkslokaliteter over hele fylket fra kysten til øverst i Setesdal. Ellen Svalheim har vært fagrådgiver og har veiledet 4 ressurspersoner i skjøtelsesplanskriving.

Det er satt i gang overvåkning av igangsatte tiltak i en rekke slåttemarkslokaliteter i fylket. Dette er bl.a. i lauvingslia på Øvre Ramse i Åmli, solblomtelling på Tveitetunet, Rygnestadtunet, Kåvehagen (alle i Valle) og i Juvo i Bykle. Overvåkingen skjer i samarbeid med NINA med midler fra DN.

Suksessfaktorer:

- Fokus på skjøtsel og grunneierkontakt gjennom mange år: Slåttemarksarbeidet har kommet godt i gang mye på grunn av et mangeårig fokus på kulturlandskapet og biomangfoldverdiene bl.a. gjennom Arvesølvprosjektet.
- Mange slåttemarkslokalteter hadde allerede fått skjøtelsesplaner utarbeidet gjennom Arvesølvprosjektet.
- Årelangt kulturlandskapsarbeid har gitt god lokalkunnskap og en meget brei grunneierkontakt.
- Kontinuitet blant personene som har ledet arbeidet: Det er stort sett de samme personene som har sittet i styringsgrupper til ulike kulturlandskapsprosjekter som nå også er med i skjøtelsesgruppa for kulturmark.

Utfordringer:

- Det er en utfordring for FM (miljø) å administrere så mange lokaliteter. For å få det til har fylkesmannens landbruksavdeling bistått med en rekke administrative oppgaver. For at en skal klare å administrere både eksisterende oppfølgingslokaliteter og ev. nye som blir innlemmet framover bør FM (miljø) vurdere å sette inn flere ressurser i arbeidet, samt å organisere det på en bedre måte.



Figur 8. Slåtteeenga på Tveitetunet i Valle kommune, Aust-Agder. Tveitetunet tilhører Setesdalsmuseet. Setesdalsmuseet er eier av 3 verdifulle slåtteeenger som alle er med i oppfølgingsarbeidet i Aust-Agder. Her er representanter fra skjøtelsesgruppa på befaringsammen med Anders Dalseg (t.h) fra Setesdalsmuseet. Fra venstre Sigrid Bjørgum (Bykle kommune), Inger Birkeland Slågedel (NLR) begge ressurspersoner, midt i bildet Lisbeth S. Kismul (FMLA). Foto: Ellen Svalheim.

8.4 Store og utradisjonelle enger i Vest-Agder

I Vest-Agder startet oppfølgingsarbeidet i 2010. Vest-Agder har over lengre tid arbeidet med aktiv skjøtsel av verdifulle kulturlandskapslokaliteter gjennom Arvesølvprosjektet. Mye lå dermed til rette for å få i gang aktiv skjøtsel i flere områder i dette fylket.

På Kristiansand lufthavn, Kjevik finnes artsrike tørrenger over relativt store areal, 160 daa, rundt rullebanen. Dette er arealer som er slått årlig, men ikke blitt gjødslet. Denne ekstensive skjøtselen har formet blomsterrike enger med en rekke rødlistede insekter.

Det var naturlig at disse engene blei innlemmet i oppfølgingsarbeidet med handlingsplan for slåttemark i Vest-Agder. Det er blitt utformet en skjøtelsesplan for engarealet i samarbeid med Avinor. Avinor søker og får midler til årlig skjøtsel og vedlikehold.

Engene på Kristiansand lufthavn viser at også "utradisjonelle enger" kan inneha store biomangfoldverdier som bør medregnes i oppfølgingsarbeidet. Til eksempel kan artsrike enger med behov for slått også finnes innenfor Forsvarsanlegg, campingplasser, friluftsareal, museer med mer.

Utfordring:

- På deler av engarealet på Kjevik, (25 daa av totalt 160 daa) skal en nå igangsette anleggsvirksomhet for å foreta utbedringer av sikkerhetssonen rundt rullebanen. Dette vil berøre deler av de artsrike engene. En har gått i dialog med utbygger om utprøving av ulike metoder for masseforflytning som på en best mulig måte kan ivareta artsmangfoldet. Det er satt i gang overvåkning i disse feltene, slik at en kan dokumentere effekter.



Figur 9. Blomsterrik eng på Kristiansand lufthavn, Kjevik. Her er det registrert mellom 25 og 30 rødlistede insekter. Insektsregistreringene er bl.a. foretatt av Frode Ødegaard, se bildet, (NINA) i tillegg til Kai Berggren fra Kristiansand. Foto: Ellen Svalheim.

8.5 Ulvund ei hel grend med slåtte- og lauvenger i Hordaland

Grenda Ulvund ligger i Myrkdalen i Voss kommune, og består av tre gårdsbruk med innmarksarealer på til sammen ca 60 daa. Området er innholdsrikt med tanke på verdifull slåttemark, lauveng og

styvingstrær. Nær all innmarka på Ulvund er avmerka som verdifull naturtype, med verdi A- svært viktig, i DNs Naturbase. Det at grenda Ulvund har såpass store sammenhengende arealer med slåttemarksflora og intakte lauvenger i hevd er unikt, kanskje spesielt siden de fortsatt blir skjøttet tradisjonelt med styving, slått, hesjing og beiting. Terrenget er så bratt at maskiner vanskelig kan benyttes. Dette er et av Norges mest arbeidskrevende jordbrukslandskap som er holdt kontinuerlig i tradisjonell hevd fram til nå. Nasjonalt er således Ulvund i en særstilling.

Totalt er det registrert 430 styvingstrær på Ulvund. De fleste er almestuver, men også styvingstrær av selje og ask er registrert. De fleste trærne er fremdeles i drift med aktiv skjøtsel. I 2010 fikk de tre grunneierene på Ulvund tildelt Hordaland sin kulturlandskapspris.

Suksessfaktorer:

- Det har pågått studier på Ulvund over lengre tid. Bl.a. Mary Losvik på UiB har foretatt årelange studier her.
- Ulvund var det første området skjøtselsgruppa i Hordaland satte i gang oppfølging av. Området hadde fått skjøtselsplan gjennom Arvesølvprosjektet, og en hadde mulighet til raskt å sette i gang tiltak gjennom handlingsplanen.
- Alle grunneierne er interesserte i å ivareta kulturlandskapsverdiene på Ulvund. Dette gjør at et helhetlig og intakt landskap kan bevares.
- Ett aktivt bruk i drift: Mye av slåttearealene på Ulvund er i hevd, takket være at gnr. 265 bnr 4 fortsatt driver aktivt både med slått og sau, og skjøtter både sitt eget og naboareal. Det er meget viktig, for ikke å si helt avgjørende, å opprettholde bruk i drift med beitedyr. Uten dette vil det være vanskelig å holde landskapet på Ulvund i hevd.
- God kombinasjon av virkemiddelbruk: Driften av slåttemarkene og lauvengene på Ulvund har de siste årene fått midler både fra landbruket (SMIL og RMP) og fått midler gjennom miljøforvaltningens tilskudd til utvalgte naturtyper.

Utfordringer:

- Å drive tradisjonell skjøtsel i et så bratt og arbeidskrevende landskap er en stor utfordring. Det er viktig at dette legges til grunn når en fastsetter nivå på tilskuddsmidler. Det er viktig at de som driver et slikt stort og helhetlig slåtte- og lauvingslandskap, reelt får økonomisk kompensasjon for arbeidsinnsatsen som legges ned.



Figur 10. Utsnitt av slåttemarka på Ulvund, med lauvenger i flere områder. Dette er noe av Norges bratteste og mest tungvinte jordbruksarealer. På Ulvund har det aldri vært benyttet traktor. Foto: Ellen Svalheim.

9. Verktøy

Det har vært et mål i oppfølgingsarbeidet at et så likt konsept som mulig skal gjennomføres i alle fylker. Dvs at oppfølgingsarbeidet skal følge samme hovedkriterier og inneha samme kvalitet. Dette for at en skal sikre en helhetlig og kunnskapsbasert forvaltning av slåttemarkene. For at dette skal kunne gjennomføres har vi valgt å utforme maler for bl.a. skjøtelsesplaner og for skjøtelsesavtaler.

9.1 Mal for skjøtelsesplan og oppdatering av Naturbase

I 2010 blei det laget skjøtelsesplanmal for Sørlandet, Vestlandet, Østlandet, Midt-Norge og Nord-Norge. Malene har to deler: Del 1 (generell del) er noe ulik fra landsdel til landsdel. Her beskrives bl.a. de ulike utformingene av slåttemarker i landsdelen, samt generelle råd for restaurering og skjøtsel. Del 2 (Spesiell del) er et skjema på to sider som skal fylles ut mht. den spesifikke slåttemarkslokaliteten.

Malen blei utarbeidet i samarbeid med DN. I utgangspunktet blei malen laget i en slik form at den lett skal bidra med verdifull og adekvat informasjon for oppdatering av Naturbase. Den blei utbedret våren 2011 etter innspill fra de som hadde brukt den i 2010 (se ellers vedlegg 3, Skjøtelsesplanmal for Østlandet).

Malene er å finne på nettet her:

<http://www.kulturlandskapsenteret.no/index.aspx?cat=3013&id=3063&mid=3063>

Mal for skjøtelsesplan skal benyttes i alle oppfølgingsfylkene. Den er også tatt i bruk i fylkene som ennå ikke har startet oppfølgingsarbeidet med handlingsplan for slåttemark, f.eks. i Oppland. Det er utformet en tilsvarende skjøtelsesplanmal for kystlynghei. Der Spesiell del (Del 2) er akkurat den samme som i malen til slåttemark, mens en egen generell del (Del 1) er utformet med tanke på kystlynghei.

Utfordringer:

Opplysningene fra skjøtelsesplanene skal brukes til å oppdatere Naturbase. Etter hvert som Fylkesmennene får inn skjøtelsesplanene fra de ulike lokalitetene utover høsten og vinteren, er det Fylkesmannens oppgave å trekke ut opplysninger herfra og klargjøre data for innlegging i Naturbase. Dette er til tider en tidkrevende jobb, som innebærer en del "klipping og liming" fra skjøtelsesplanene (word dokument) til egenskapsdatabaser for Naturbase. Digitalisering av lokalitetspolygoner må også ofte gjøres av FM før oppdateringen kan foretas.

Arbeidsprosessene bør derfor forenkles, eks ved at skjøtelsesplan opplysningene direkte legges inn i en database/program av skjøtelsesplanskriver, slik at Fylkesmannen får data ferdig klargjort for innlegging i Naturbase, og kun kan konsentrere seg om kontroll og kvalitetssikring (se og case fra Møre og Romsdal).

Dette er lurt både av hensyn til rask innlegging men også fordi de som har foretatt registreringene har best grunnlag for utfylling av egenskapsdata og å gjøre en god, oppdatert avgrensning av lokaliteten. I tillegg kan dette være med på å "rasjonalisere" feltarbeid og rapportering for den som kartlegger.

For slåttemarkslokaliteter som får utarbeidet skjøtelsesplan, vil en i tillegg til en oppdatering om tilstand, areal og skjøtelseshistorie også i mange tilfeller få en re-registrering av biomangfoldet. God re-registrering er imidlertid avhengig av "nivået" på ressurspersonen, om vedkommende har nok erfaring og kunnskap til å utføre dette. Mange ressurspersoner kommer fra fagmiljøer som høgskole, universitet, museer eller er fagbiologer og derfor i stand til å gjøre dette på en god måte. Mens ressurspersoner som er under opplæring, for eksempel fra NLR, ikke har grunnlag for å foreta re-registreringer. Disse bør derfor i størst grad lage skjøtelsesplaner for nylig re-registrerte lokaliteter inntil de eventuelt får kompetanse på registrering. For fylkene er det en utfordring å bruke tilgjengelig ekspertise på både en rasjonell og kvalitativ god måte. Ofte utlyses skjøtelsesplanarbeidet på anbud, og det kan være et firma som kun har fagbiologer som får

oppdraget. Dette gir gode registreringer men kan gi mer mangelfulle skjøtselsplaner da de mangler praktisk kunnskap. I Telemark har et konsulentfirma, Kulturlandskapscenteret og NLR gått sammen og levert inn tilbud.

Videre viser erfaringer at arealavgrensningen til en verdifull lokalitet (jf. Naturbase) ofte blir endret etter at skjøtsel er gjenopptatt. Restaurering av lokalitet innebærer ofte at gjengrodde kanter blir ryddet. Kanskje rydder en helt inn mot et steingjerde/eiendomsgrense eller en annen naturlig teigavgrensning. Ofte finnes det verdifullt biomangfold i kantsonene. Ved å gjenåpne og starte skjøtsel også i disse utkantene av lokaliteten, medfører dette en utvidelse av verdifullt biomangfoldareal.

Disse endringene av lokalitetens areal må meldes inn til DN`s Naturbase etter som oppfølgingsarbeidet skrider fram. Også disse endringene må en finne en fortløpende og effektiv måte å få oppdatert Naturbase på. I skjøtselsplanmalen er det lagt inn rubrikk hvor en skal føre inn nåværende og potensielt (framtidig etter restaurering) verdifullt areal.

Manglende oppdatering av Naturbase skaper ekstra arbeidsbelastning i alle ledd i forvaltningen. Det gir bl.a. feilmarginer for data til årlig rapportering om oppnådde resultater av handlingsplanen. Flere fylker har i oppfølgingsperioden slitt med dårlig oppdatering av Naturbase, bl.a. med et større etterslep av lokaliteter fra tidligere registreringer som ikke er lagt inn i Naturbase. FM i disse fylkene har fått noe ekstern bistand for å komme à jour både med etterslep fra eldre registreringer og oppdatering ut fra skjøtselsplaner. I Telemark har Kulturlandskapscenteret oppdatert og lagt inn en rekke lokaliteter for kommunene Hjartdal og Seljord bl.a. For å avhjelpe en slik flaskehals kan det å hyre en person som kan klargjør data for innlegging i Naturbase være en god løsning i en overgangsperiode inntil en får på plass et mer effektivt system som skissert over.

Skjøtselsplanmalen har og et svakt punkt i rubrikk for kostnadsberegninger i den spesielle delen. Det har vist seg vanskelig for skjøtselsplanskriver å beregne kostnaden ved de ulike tiltakene, da satser varierer fra fylke til fylke. Her bør en forsøke å få til et standardisert opplegg etter hvert. Se og vedlegg 5. Det enkleste ville være at skjøtselsplanskriveren kun oppgir areal eller antall (siden kostnadene ved tiltakene vil endre seg med tiden), og at kostnadsberegningen overlates til Fylkesmannen.

9.2 Mal for skjøtselsavtale

Det er ønskelig at skjøtselen av slåttemarkene skal være langsiktig. Et viktig ledd i å sikre dette er å inngå langvarige avtaler om skjøtsel. Fylkesmannen er tilskuddsforvalter og avtalepart på vegne av staten. Den andre parten i avtalen er som regel grunneier eller bruker.

Malen for skjøtselsavtale, se vedlegg 4, bygger på den som blei utarbeidet i forbindelse med Utvalgte kulturlandskap.

Avtalen kan sies opp med seks måneders varsel av hver av partene. Avtalepartene kan også bli enige om at avtalen skal opphøre. Staten kan/må si opp hvis de årlige bevilgningene ikke gjør det mulig å opprettholde avtalen. Grunneier har mulighet til å si opp avtalen hvis han/hun ikke lenger ser seg tjent med den.

Skjøtselsavtalen bygger på utarbeidet skjøtselsplan, der grunneier har vært en viktig medspiller og premisleverandør.

Etter tre år med oppfølging er det pr januar 2012 inngått skjøtselsavtale for 94 (av til sammen 238) slåttemarkslokaliteter. Fylkesmennene prioriterer avtaleinngåelse ulikt. Mens ett fylke har avtale for nesten alle lokalitetene har mange fylker ingen avtaler.

Utfordringer:

Skjøtselsavtalene er det siste leddet i en relativt lang forvaltningsprosedyre for Fylkesmannen med prioritering av lokalitet, kontakt mot grunneier, behandling av søknad om midler, anbudsutlysning for skjøtselsplaner, kvalitetssikring av skjøtselsplaner, naturbaseoppdatering og til sist inngåelse av skjøtselsavtale med grunneiere.

Skjøtselsavtalen bygger på skjøtselsplan og kan først inngås etter at denne er ferdig. Denne lange prosedyren er nok mye av bakgrunnen for at det kun for 40 % av slåttemarkene i oppfølging er inngått skjøtselsavtale pr. januar 2012.

9.3 Økonomiske virkemidler

Miljøforvaltningens nye tilskuddsordning til utvalgte naturtyper (UN), er tilgjengelig gjennom DN's e-søknadssenter, med frist 15. januar hvert år, se; <https://soknadssenter.dirnat.no/>. Grunneiere med verdifull A- og B- slåtte supplerer tilskuddene som allerede finnes i landbruket.

Landbruket har over lengre tid hatt tilskudd til skjøtsel og restaurering av verdifulle og artsrike lokaliteter i kulturlandskapet. De ordningene som landbruksforvaltningen har er:

- Spesielle miljøtiltak i landbruket (SMIL) som blir forvaltet av kommunene, etter politisk vedtatte strategier for bruk av fagmidlene. SMIL-midlene skal først og fremst nyttes til engangstiltak.
- Regionale miljøtiltak (RMP). Midlene blir forvaltet av Fylkesmennenes landbruksavdeling og er øremerket landbrukseiendommer som kvalifiserer til produksjonstilskudd (dvs. bruk i aktiv drift). Hvert fylke har sin strategi for bruk av RMP-midlene, utarbeidet i samråd med næringsorganisasjoner, kommunene og fylkeskommunen. Programmene gir også føringer for bruken av de kommunale miljøvirkemidlene (SMIL). Lenke til alle fylkene sine miljøprogramsider: <https://www.slf.dep.no/no/miljo-og-okologisk/jordbruk-og-miljo/nasjonalt-miljoprogram/undersider/Regionale+milj%C3%B8program+i+fylkene.7494.cms>

Den totale summen til miljøvirkemidlene og hvordan de brukes, blir bestemt gjennom de årlige jordbruksforhandlingene.

Gjennom arbeidet med Nasjonal handlingsplan for slåttemark ønsker en å sikre midler til årlig skjøtsel av verdifulle slåtteeenger uavhengig av om eiendommene kvalifiserer til produksjonstilskudd eller ikke.

Gårdbrukere som mottar produksjonstilskudd skal i utgangspunktet få betaling for skjøtsel av verdifulle slåtteeenger/lauvenger gjennom RMP-ordningen. Ev. forskjeller i nivå fylkene i mellom kan jevnes ut ved hjelp av tilskudd til UN. Disse er det fylkesmannens miljøvernnavdeling som forvalter. Landbruks- og miljøvernnavdelingene må derfor samordne bruken av RMP og UN i de ulike fylkene.

Grunneiere som *ikke* kvalifiserer til å motta produksjonstilskudd, skal også få betalt etter innsats. Disse grunneierne får i utgangspunktet bare oppgjør gjennom UN.

SMIL-midler er til en hvis grad også brukt til skjøtsel av slåtteeenger og lauvenger, men vanligvis bare i ei restaureringsfase.

Gjennom oppfølgingsarbeidet i forbindelse med handlingsplan for slåttemark blei det i 2011 utbetalt 187 tilskudd til grunneiere med slåttemark fra miljøforvaltningen gjennom UN, (post 82). Tilsvarende var det 64 grunneiere med slåttemark som fikk midler gjennom landbruket (SMIL og RMP). For 49 grunneiere som fikk midler fra landbruket blei disse kombinert med midler fra miljøforvaltningen. Det gjøres oppmerksom på at disse tallene har store mangler ut fra mangelfull rapportering fra Fylkesmennene.

Flere fylker har innført en minstesats for små lokaliteter: Det er erfart gjennom oppfølgingsarbeidet at små slåtteearealer (< 2-3 daa) ofte faller arealmessig dyre i drift. Dette fordi en må utføre samme arbeid som ved større lokaliteter: en må klargjøre og ut med maskiner, gjøre samme slåtten/vende høyet osv. Det vil antakelig ikke spille så stor rolle arbeidsmessig om en gjør dette for et areal på 2 eller 4 dekar. Men det har relativt mye å si hva gjelder mulighet for tilskudd, da tilskuddet følger dekarseter. Det er viktig å være klar over at mange av de verdifulle slåtteeengene nettopp er små restarealer ofte på kun noen få dekar. En måte å løse dette problemet med "små areal- store

arbeidsoppgaver” er å sette en *minstesats* opp til et visst areal (eks for lokaliteter <2 daa har en minstesats på 4000/5000 kr)”.

Kulturlandskapscenteret i Telemark har utarbeidet et skjema for å regne ut kostnader per areal, se vedlegg 5, og: <http://www.kulturlandskapscenteret.no/index.aspx?cat=3013&id=3063&mid=3063>

Utfordringer:

Samordning av midlene fra landbruk og miljø er krevende, en av årsakene er ulike søknadsfrister. RMP-midlene har søknadsfrist på høsten med svar på våren året etter. Miljøforvaltningens UN-midler har søknadsfrist 15. januar med svar innen 1. april.

Praksisen for kombinasjonen av landbruk -og miljømidler er uklar og varierer en del fra fylke til fylke. En bør se nærmere på hvordan de ulike ordningene best kan utfylle hverandre. Til eksempel bør en vurdere å sende vedtak på UN-midler til slått i kopi til landbruksansvarlig i kommunen slik at de lettere kan samkjøres med RMP.

For bruk i drift som er berettiget til produksjonstilskudd kan mye areal med lavtproduserende eng (ekstensivt drevet) gi reduksjon i produksjonstilskuddet. En bør i slike tilfeller vurdere å kompensere dette med miljøforvaltningens tilskuddsmidler, slik at ikke den enkelte bonde taper på å istandsette og skjøtte gårdens ekstensive arealer.

Det er også aktuelt å se på samarbeidsmodeller der en produksjonstilskuddsberettiget gårdbruker henter høy fra eller ev. også *slår* utvalgte lokaliteter i sitt nærområde. Dette må, som resten av handlingsplanarbeidet, baseres på frivillige avtaler.

10. utfordringer

Oppfølgingsarbeidet med handlingsplan for slåttemark har kommet langt på tre år. Rundt 1/3 av alle A- lokaliteter og ca 10 % av alle B-lokaliteter får nå oppfølging gjennom handlingsplanarbeidet. I løpet av 2015 (dvs 4 år fram) skal alle A- og de fleste B- lokalitetene være under oppfølging i følge målsettingen til handlingsplanen.

For å nå 2015 målet er det viktig å avklare utfordringer og flaskehalsar i oppfølgingsarbeidet etter hvert som de dukker opp. I det følgende gis en gjennomgang av flere slike utfordringer.

10.1 Opparbeiding av et godt organisert fagmiljø

Med ressurspersoner, de fylkesvise skjøtselsgruppene og nasjonal kulturlandskapsgruppe er over 100 personer i 2011 involvert i oppfølgingsarbeidet, se Vedlegg 1. I tillegg kommer alle grunneiere og brukere.

Det er viktig å være bevisst at disse personene allerede innehar mye erfaring og kunnskap om naturtypen, skjøtsels- og restaureringstiltak, og om effekter av skjøtsel. Videre er det viktig å legge til rette for å øke kunnskapsnivået ved bl.a. å gjennomføre treffpunkter og samlinger der en kan utveksle erfaringer og få faglig påfyll. På denne måten kan en bygge et faglig nettverk eller fagmiljø på skjøtsel.

En bør videre være bevisst at ressurs- og fagpersonene tar med seg sin kunnskap inn i sine miljø og fora og på denne måten sprer kunnskap videre. Ut i fra at Norsk landbruksrådgivning har en stor veilederrolle for mange bønder er det særs viktig at mange i NLR blir involvert i fagmiljøet.

Et velfungerende fagmiljø på slåttemark vil være avgjørende for å få gjennomført en god, framtidig oppfølging av naturtypen. Dette fagmiljøet er videre et viktig nettverk å bygge på når det gjelder oppfølging av andre kulturavhengige naturtyper, slik som kystlynghei, høstingsskog, naturbeitemark og hagemark mm.

10.1.1 *Nok fagpersoner/ressurspersoner*

Det skal utarbeides mange skjøtselsplaner i årene framover, det skal re- kartlegges og gjennomføres supplerende kartlegging, lokaliteter med igangsatte tiltak skal følges opp osv. Til dette trengs det mange fagpersoner, og det vil være en utfordring å skaffe nok kompetente fagpersoner til arbeidet. Spesielt er det få som håndterer alle "disiplinene" som trengs under skjøtselsplanutforming og oppfølgingsarbeidet, slik som; naturtypekartlegging, artskunnskap, skjøtselsforståelse/erfaring, grunneierkontakt, kjennskap til tilskuddsordninger og forvaltning.

Det er derfor oppfølgingsarbeidet prøver å involvere ulike fagmiljøer slik at en til sammen dekker inn de ulike disiplinene, og at alle skal kunne lære av hverandre slik at det generelt oppnås en bredere kunnskapsbasis. Det ligger en stor utfordring i å bruke de ulike fagpersonene på en konstruktiv og god måte i oppfølgingsarbeidet framover.

10.1.2 *Klarere definisjon av fagrådgiverrollen*

Perioden 2009- 2011 har vært en utprøvningsperiode for fagrådgiverrollen (i starten kalt fylkeskoordinator). Oppgavene har endret seg fra å være en «altmuligperson» som bisto Fylkesmannen der det var behov til mer spesifikt å ha fokus på kvalitetssikring av oppfølgingsarbeidet både gjennom utvelgelse av lokaliteter og gjennom veiledning i skjøtselsplanutforming. Det har m.a.o. vært behov for en innskjerping og klargjøring av arbeidsoppgavene til fagrådgiverne da de i starten ofte ble overbelastet med arbeidsoppgaver som ikke sto i forhold til tildelte ressurser.

I starten fikk fagrådgiverne ofte ansvaret med å godkjenne skjøtselsplanene. Dette ansvaret er nå etterhvert definert som kun Fylkesmannens oppgave. En fagrådgiver som veileder ulike ressurspersoner i et stort antall skjøtselsplaner har som oppgave først og fremst å gi faglige innspill og råd under planprosessen og i mindre grad godkjenne det endelige produktet. Hovedmålsettingen er at det innen fylket og nasjonalt skal utarbeides enhetlige skjøtselsplaner av stort sett lik kvalitet.

Gjennom anbudsrunder vil det kunne dukke opp nye aktører/ressurspersoner som trenger veiledning i skjøtselsplanprosessen. Det har vært en diskusjon om fagrådgiver stadig må begynne på «nytt» med opplæring av nye personer.

10.1.3 Opplæring av ressurspersoner gjennom skjøtselsplanarbeid

Erfaringene fra opplæring av ressurspersoner gjennom konkret skjøtselsplanarbeid har vist seg å være positivt. I skjøtselsplanprosessen har ressursperson og fagrådgiver konkrete problemstillinger å ta stilling til, prosessen foregår over et lengre tidsrom og en har mange erfaringsutvekslinger underveis. Dette blir en praktisk rettet opplæring som viser seg å være konstruktiv. Dessuten får en god kjennskap til hverandres ulike tankesett og erfaringsbakgrunn på tvers av fagmiljøene.

Det er fagrådgiver som har hovedansvaret for opplæring av ressurspersonene. Erfaringsvis er det stor forskjell fra ressursperson til ressursperson hvor mye oppfølging hver enkelt trenger. Det er viktig å tilpasse dette individuelt. Ressurspersoner fra Norsk landbruksrådgivning, NLR, trenger opplæring i naturtypen slåttemark og forståelsen av skjøtsels-dynamikkene. Mens fagbiologer kan naturtypen og artene, har de ofte mindre erfaring og kjennskap til skjøtselstiltak, redskapsbruk og tilskuddssystem. Det er viktig at en ressursperson som skal kommunisere med grunneiere/bønder har en grunnleggende forståelse for alt dette.

10.1.4 Anbudsrunder og fagmiljøbygging.

Fra starten i 2009 har oppfølgingsarbeidet vært bevisst å bygge regionalt fagmiljø på skjøtsel av kulturavhengige naturtyper. Dette var bakgrunnen for både de fylkesvise skjøtselsgruppene og for utvelgelse av aktuelle ressurspersoner. Ressurspersonene er enten personer som innehar denne kunnskapen, eller som er satt under opplæring av en fagrådgiver for å få mer kunnskap. En viktig oppgave for de utvalgte ressurspersonene har vært å skrive skjøtselsplaner i samarbeid med grunneierne.

Fylkesmannen på sin side er pålagt å legge oppdragene med skjøtselsplaner og re-registrering av UN ut på anbud. Dette har i enkelte fylker medført at ressurspersoner som er opplært av fagrådgiver, har blitt satt til side til fordel for personer/firmaer utenfra som har levert billigere anbud. En har dermed endt opp med opplærte ressurspersoner som er satt utenfor oppfølgings-/skjøtselsplanarbeidet, mens mindre lokalkjente og mindre erfarne firmaer utenfra har fått oppdrag.

Det er i slike tilfeller blitt diskutert nødvendigheten av å vektlegge kvalitet framfor pris gjennom tildeling av oppdrag. Videre har dette medført en diskusjon om fagrådgiver skal automatisk påta seg å veilede og lære opp de som blir tildelt anbudene.

Fylkesmannen er presset arbeidsmessig og trenger effektiv oppdragsgjennomføring, helst av firmaer som både kan klargjøre data for innlegging i Naturbase, kartlegge utvalgte naturtyper og utføre skjøtselsplanarbeid. Firmaer med naturforvaltere og biologer er ofte gode på de to første punktene men har gjerne mindre erfaring med grunneierkontakt og skjøtselsplanarbeid, noe som er meget viktig i oppfølgingsarbeidet og fagmiljøbyggingen. Hvordan kan vi få en organisering og oppfølging av handlingsplanen som også inkluderer de lokalkjente og praktisk orienterte fagfolkene fra Norsk Landbruksrådgivning, eller lokalkjente fagpersoner (uten samme kjennskap til Naturbaseoppdateringer med mer)?

I enkelte fylker går flere fagmiljø sammen og svarer på anbud. I Telemark har til eksempel NLR, Biofokus og Kulturlandskapscenteret gått sammen og gitt tilbud om re-kartlegging og skjøtselsplanutforming.

10.1.5 Behov for faglig utvikling og oppdatering

Det anbefales at det gjennomføres egne samlinger for fagrådgiverne der en utveksler erfaringer og diskuterer fylkesvise utfordringer.

Det er videre behov for samlinger der en møtes mer på tvers; grunneiere/brukere, forvaltning og fagpersoner.

Bioforsk har utarbeidet Bondens flora for Sørlandet, Østlandet og Midt-Norge (Bele et al 2011A, Bele et. al 2001 B og Bele & Norderhaug 2008). Dette er viktige redskaper for å øke det generelle kunnskapsnivået om arter bl.a. i tradisjonell slåttemark hos både grunneiere, brukere, ressurspersoner og i forvaltningen.

10.2 Samkjøring av tilskuddssatser

I dag varierer satsene noe fra fylke til fylke mht. utbetalinger. Dette gjenspeiler bl.a. regionale forskjeller hos slåttemarkene som igjen gir noe forskjell i utbetalinger for gjennomførte tiltak. Det gjenspeiler også ulike fylkesvise satser for tiltak. Ofte følger UN-satsene nivået til RMP og SMIL-ordningene i det respektive fylket.

Det har fra enkelte fylker i oppfølgingsarbeidet kommet fram ønske om utforming av en nasjonal samkjøring av nivåer på ulike tiltak, mens andre fylker igjen ønsker å beholde muligheten til å sette regionale satser på arbeidet.

Det vil være viktig for de kommende oppfølgingsårene at en forsøker å samkjøre satsene noe. Det kan kanskje være aktuelt å gi nasjonale satser på hovedarbeidsoppgaver, men at det legges opp til regional frihet til spesielle regionale utfordringer, eks slått i brattlendt areal, lauving i lauvenger, transport til øyer osv.

10.3 Samarbeidet miljø og landbruk

Det har gjennom skjøtselsgruppene vært et gjennomgående konstruktivt og godt samarbeid mellom miljø- og landbruksforvaltningen.

Hvilke slåtteområder som er aktuelle som oppfølgingslokaliteter blir drøftet i skjøtselsgruppene på vårparten. Erfaringsvis er det ofte landbruksforvaltningen som har best oversikt over nåværende grunneier/bruker og driften på den aktuelle lokaliteten. Miljøforvaltningen kjenner derimot i større grad til de kartlagte biomangfoldverdiene. Det er derfor meget viktig at miljø og landbruk kommer sammen og forener sine kunnskaper.

Samarbeid mellom miljø og landbruk gir et bredere grunnlag for utvelgelse og oppfølging av lokalitetene. Det er viktig for det videre arbeidet (og for å fremme slåttemarkene som naturtype utad) at de første områdene en velger å følge opp blir "suksessområder". Videre forutsetter bruk av virkemidler til skjøtsel både fra landbruk og miljø et nært samarbeid mellom disse.

10.4 Kontroll av tiltak

Det er utformet ulike utgaver av rapporteringsskjema som Fylkesmannens miljøvernnavdeling i det respektive fylket sender ut til grunneier/bruker, og som returneres av grunneier/bruker etter at tiltak har blitt gjennomført. Dette gjøres hvert år.

I enkelte fylker blir det også gjennomført befarings (stikkprøver) til enkelte lokaliteter for å se på resultatet av tiltakene. Det er ikke utformet noe nasjonalt system for hvordan kontroll av tiltakene skal gjennomføres.

Det arbeides sentralt med en teknisk ordning i det elektroniske søknadscenteret, der søkeren/tilskuddsmottakeren skal rapportere om bruken av tilskuddet. Videre bør det utarbeides felles retningslinjer for kontroll av tiltak med eksempelvis befarings til lokaliteter.

10.5 Overvåkning

Det er viktig for videre oppfølging at en får konkret dokumentasjon på at igangsatte tiltak treffer oppsatt målsetting, og at de igangsatte tiltakene er med på å ivareta og øke det kulturavhengige biomangfoldet.

Dette er også viktig for fagmiljøoppbyggingen og motiverende for alle parter, ikke minst for grunneier/bruker.

Gjennom Arvesølvprosjektet pågår det for tiden overvåkning i en rekke A- og B områder i kulturlandskapet, deriblant flere av slåtteeengene i Aust- og Vest Agder. Her utprøves bl.a. ulike metoder for overvåkning av verdifulle naturtyper og arter.

Oppfølgingsarbeidet for slåttemark bør på sikt innlemme erfaringene fra overvåkningen som pågår i det ovenfor nevnte arbeidet, samt fra ev. andre overvåkningsarbeider som pågår i kulturlandskapet.

DN arbeider nå med å få på plass et nasjonalt overvåkningsprosjekt for kulturlandskapet. Der behovene for både naturinndeks for Norge og behovene for andre kulturlandskapsatsninger blir ivaretatt, som for eksempel utvalgte naturtyper (UN), prioriterte arter (PA) og utvalgte kulturlandskap. Det gjenstår noe metodeutvikling slik at en iverksetting kan tidligst skje i 2014.

10.6 Kartlegging

Det finnes fortsatt lokaliteter i Naturbase som har gamle beskrivelser og som det er ti til tyve år siden sist ble registrert. Det er viktig at disse lokalitetene re-kartlegges før tiltak iverksettes. Det er videre viktig at det foretas supplerende kartlegging av utvalgte naturtyper parallelt med oppfølgingsarbeidet. Enkelte fylker er klart underrepresentert med slåttemarkslokaliteter og mer omfattende kartlegging er viktig. Dette gjelder til eksempel fylkene Hedmark, Troms og Finnmark.

DN tildeler hvert år midler til kartlegging av utvalgte naturtyper, videre re-kartlegges det en del lokaliteter gjennom skjøtelsesplanprosessen.

10.7 Enger som bevaringslokaliteter - behov for sertifisering.

Slåtteeenger som er i aktiv forvaltning gjennom oppfølgingsarbeidet er levende genbanker for et rikt biomangfold. En bør på sikt vurdere å lage et sertifiseringssystem rundt disse engene og eventuelt andre utvalgte naturtyper.

Et sertifiseringssystem som oppfyller visse kriterier, til eksempel:

1. Lokaliteten skal være kartlagt og vurdert mht. verdi og innhold av arter og naturtyper i henhold til DNs til enhver tid vanlige kartleggingskriterier for lokaliteter i kulturlandskapet (og være innlagt i Naturbase).
2. Det skal være utarbeidet kunnskapsbasert skjøttselsplan i samarbeid med eier/ bruker av arealet. (Det er her en fordel for seinere oppfølging av skjøttselsplanen at lokal- og regional forvaltning holdes orientert og ev. involveres under planarbeidet).
3. Mulighet for offentlig tilskudd fra landbruks- og miljømidler til drift iht. skjøttselsplan skal være vurdert i samarbeid med lokal og regional forvaltning.
4. Langsiktige skjøttselsavtaler mellom grunneier/bruker og Fylkesmannen skal sikre passende og målrettet skjøtsel for lengre tidsrom.
5. Det skal kontrolleres iht. vanlige rutiner for tilskudd, at arealet drives i henhold til skjøttselsplan.
6. Det skal foreligge en plan for oppfølgende kartlegging, f.eks. hvert 5. år, av biologisk mangfold og forekomst av plantearter.
7. Lokalitetens status som *in situ*⁶ bevaringslokalitet skal være gjort kjent, f.eks. gjennom offentlig tilgjengelige databaser.

Egen betegnelse: Disse områdene i aktiv forvaltning bør få en egen betegnelse som skiller dem fra lokaliteter som "kun" er registrert, men ennå ikke fulgt opp. DN bør her finne en egnet betegnelse. *In-situ* lokalitet må gjerne benyttes, men kan kanskje blant folk flest virke noe "fremmed" i og med det er latin. Brukt i denne sammenhengen vil disse lokalitetene skille seg fra andre kartlagte verdifulle lokaliteter ved at de oppfyller ovenfor nevnte kriterier. Denne sertifiseringsordningen bør også brukes for andre verdifulle, kulturpåvirkete naturtyper som naturbeitemark, kystlyngheier strandenger, lauvingslier osv. for å premiere at de blir aktivt og riktig skjøttet. Da gjerne med høyere tilskuddssatser, sammenlignet med andre areal.

Sertifiserte lokaliteter og bruk av Naturbase: De aktivt skjøttede lokalitetene bør registreres i et eget "arkiv", eller som en egen gruppe innen Naturbase. Der en lett kan få oversikt over antall og areal aktivt skjøttede lokaliteter av ulik kategori/naturtype. Videre bør en diskutere om det bør lages en egen overskrift mht. egenskapsdata til Naturbase, der det vil komme opp på faktaarket til lokaliteten at den er i *aktiv forvaltning* og vise til videre informasjon gjennom lenke til skjøttselsplanen.

Måloppnåelse: Sammenstillingen av disse opplysningene kan med dette brukes som et *mål* på hvor mange av de verdifulle lokalitetene som nå er i aktiv og målrettet skjøtsel. Disse målene er det naturlig at sammenstilles mot *resultatmål* og *Naturindeks* (Naturindeks skal jo si noe om tilstanden til norsk natur). Slåtteeenger, eller andre verdifulle *in situ*-lokaliteter vil da kunne fungere som "hot spots". Det er tanken at også "hot spots" skal innlemmes i naturindeksen gjennom den mer intensive overvåkingen av disse.

10.8 Nettsted med erfaringsopplysninger

Det kan være behov for en nasjonal oversikt over erfaringer med ulike skjøttsels- og restaureringstiltak. En bør vurdere å opparbeide en database med søkeord mot redskapsbruk, ulike skjøttsels- og restaureringstiltak, mot spesifikke arter, tradisjonell kunnskap, regional kunnskap osv.

En slik erfaringsbase bør samkjøres med andre kulturavhengige naturtyper.

⁶ *In situ* er en internasjonalt innarbeidet terminologi for bevaring av biologisk mangfold med tilhørende genetiske ressurser på opprinnelig voksested.

11. Kilder

- Direktoratet for naturforvaltning 2009. Handlingsplan for slåttemark, DN rapport 2009-6.
- Fremstad, E. & Moen, A. 2001. Truete vegetasjonstyper i Norge. NTNU. Vitenskapsmuseet. Rapport botanisk serie 2001-4.
- Høiland, K. 1996. Truete kulturbetingete planter i Norge. 3. Planter i beitemark og slåtteeng. NINA Fagrapport 19: 1-33.
- Jordal, J.B. 2007. Slåtteenger i Møre og Romsdal. Sammenstilling av kunnskapen om biologisk verdifulle lokaliteter. Møre og Romsdal fylke, Landbruksavdelingen, rapport nr 1-2007. 112 s.
- Lindgaard, A. og Henriksen, S. (red.) 2011. Norsk rødliste for naturtyper 2011. Artsdatabanken, Trondheim.
- Moen, A. 1998. Nasjonalatlas for Norge: Vegetasjon. Statens kartverk, Hønefoss. ISBN 82-90408-26-9
- Norderhaug, A. 1996. Hay meadows: Biodiversity and Conservation. Doktorsavhandling, Gøteborgs universitet.
- Norderhaug, A. og Svalheim, E. 2009. Faglig grunnlag for handlingsplan for trua naturtype: Slåttemark i Norge. Bioforsk rapport Vol 4 Nr 57 2009.
- Svalheim, E. & Bratli, H., 2009. Lauvingliene på Øvre Ramse, Åmli kommune Aust-Agder. Skjøtsel og overvåkning.
- Svalheim, E., Bratli, H., Often, A. 2012. Evaluering av utført einerrydding på Tromlingene og Jerken, Arendal kommune. Oppstartsrapport fra igangsatt overvåkning, 2011. Bioforsk rapport, Vol 7, nr 43.
- Svalheim, E., 2012. Arvesølvprosjektet. En pådriver for det kulturavhengige biomangfoldet. Bioforsk rapport. In prep.

Vedlegg 1. Personer i oppfølgingsarbeidet

”Skjøtselsgruppe for kulturmark”:

Østfold

Navn	Rolle	Tilhørighet	Kontakt
Geir Hardeng	Leder	FMVA	geir.hardeng@fmos.no
Inga Holt		NLR	inga.holt@lr.no
Jan Ingar Båtvik		Høgskolen i Østfold	jan.i.batvik@hiof.no
Kristine Ekelund	Fagrådgiver/sekr.	Eget firma	kristine.ekelund@gmail.com
Therese Elfstrøm	(i permisjon)	FMLA	Elisabeth-Therese.Elfstrom@fmos.no
Cathrine Restad	(Vikar)	FMLA	cre@fmos.no
Marit Eriksen		Høgskolen i Østfold	marit.eriksen@hiof.no

Vestfold

Navn	Rolle	Tilhørighet	Kontakt
Erik Blomdal	Leder	FMVA	Erik.Blomdal@fmve.no
Hilde Marianne Lien		FMLA	Hilde.Marianne.Lien@fmve.no
Kim Abel		Biofokus	Kim@biofokus.no
Karoline Hartviksen	Fagrådgiver	Kulturlandskapssen teret i Telemark	karoline.wasjo@hotmail.com
John Ingar Overland		NLR	john.ingar.overland@lr.no

Oslo og Akershus

Navn	Rolle	Tilhørighet	Kontakt
Øystein Røsåk	Leder	FMVA	Oystein.Rosok@fmoa.no
Ellen-Marie Forsberg		FMLA	Ellen-Marie.Forsberg@fmoa.no
Stein Flatby	Fagrådgiver/ Grunneierkontakt	Selvstendig næringsdrivende	stein.flatby@c2i.net
Kristina Bjureke	Fagrådgiver/ faglig rådgiver	UiO	kristina.bjureke@nhm.uio.no

Buskerud

Navn	Rolle	Tilhørighet	Kontakt
Åsmund Tysse	Leder	FMVA	AT@fmbu.no
Dag Heintz		Kongsberg komm.	dag.heintz@kongsberg.kommune.no
Ingvill Marit Buen Garnås		Kulturlandskaps-senteret	post@kulturlandskaps-senteret.no
Jørn Jensen		Fylkeskomm.	jorn.jensen@bfk.no
Eirik Kolsrud		FMLA	eik@fmbu.no
Ellen Svalheim	Fagrådgiver	Bioforsk	Ellen.svalheim@bioforsk.no
Ole Temtemoen		Øvre Eiker komm.	ole.temtemoen@ovre-eiker.kommune.no
Per Øystein Klunderud		Naturvern-forbundet	pedrokl@online.no
Kristina Kjermo	Ressursperson	Kulturlsk.senteret	kristinakjoermo@yahoo.no
Knut Volla	Ressursperson	NLR	Knut.volla@lr.no

Telemark

Navn	Rolle	Tilhørighet	Kontakt
Trond Eirik Silsand	Leder	FMVA	tsi@fmte.no
Harald Tveit		FMLA	htv@fmte.no
Knut Volland	Ressursperson	NLR	knut.volland@lfr.no
Ingvill Marit Buen Garnås	Fagrådgiver	Kulturlandskaps senteret	post@kulturlandskapsenteret.no
Sigve Reiso	Ressursperson	Biofokus	sigve@biofokus.no

Aust-Agder

Navn	Rolle	Tilhørighet	Kontakt
Rune Sævre	Leder	FMVA	rus@fmaa.no
Geir A. Homme		FMVA	gah@fmaa.no
Lisbeth Kismul		FMLA	lsk@fmaa.no
Solfrid Mygland		FMLA (ansv. RMP)	smy@fmaa.no
Sigrid Bjørgum	Ressursperson	Bykle kommune	Sigrid.Bjorgum@bykle.kommune.no
Ellen Svalheim	Fagrådgiver	Bioforsk	Ellen.svalheim@bioforsk.no
Inger B. Slågedal	Ressursperson	NLR	inger.slagedal@lr.no

Vest-Agder

Navn	Rolle	Tilhørighet	Kontakt
Katrine Skajaa Gunnarsli	Ansvar lynghei/ sekretær	FMVA	ksg@fmva.no
Pål Klevan		FMVA	pk1@fmva.no
Ole Steffen Gusdal	Leder	FMLA	osq@fmva.no
Elisabeth Kaddan	Ansvar slåttemark	FMLA	eka@fmva.no
Tilkalles v behov:			
Inger Birkeland Slågedal	Ressursperson	NLR	inger.slagedal@lr.no
Asbjørn Lie	Ressursperson	Agder Naturmuseum	
Carl Erik Kilander		SNO	
Bjørn Vikøyr		Verneområdeforvalter	
Fylkeskonservator, kommuner, organisasjoner			

Rogaland

Navn	Rolle	Tilhørighet	Kontakt
Audun Steinnes	Leder	FMVA	audun.steinnes@fmro.no
Ane Harestad	Ressursperson	NLR	ane.harestad@lr.no
Annlaug Fludal	Ressursperson	NLR	annlaug.fludal@lfr.no
Birgit Harstad	Ressursperson	NLR	dalane@lfr.no
Synnøve Hognestad		FMLA	synnove.hognestad@fmro.no

Hordaland

Navn	Rolle	Tilhørighet	Kontakt
Solveig Kalvø Roald	Leder/ ressursperson	FMVA	fmhoskr@fylkesmannen.no
Steinar Sørli		FMLA	steinar.sorli@fmho.no
Øyvind Vatshelle	Ressursperson	FMLA	oyvind.vatshelle@lfr.no
Mary Losvik		UiB	Mary.Losvik@bm.uib.no
Gunlaug Røhte	Ressursperson	NLR	

Sogn og Fjordane

Navn	Rolle	Tilhørighet	Kontakt
Johannes Anonby	Leder	FMVA	Johannes.Anonby@fmsf.no
Truls Hansen-Folkestad		FMLA	Truls.Hansen-Folkestad@fmsf.no
Pål Thorvaldsen	Fylkeskoord.	Bioforsk	Pal.thorvaldsen@bioforsk.no
Astrid Sandvik	Ressursperson	NLR	Astrid.Sandvik@lr.no
Leif Hauge	Fagrådgiver	Høgskulen i SF	Leif.Hauge@hisf.no

Møre og Romsdal

Navn	Rolle	Tilhørighet	Kontakt
Geir Moen	Leder	FMVA	Truls.Hansen-Folkestad@fmsf.no
Kjell Lyse		FMVA	kjell.lyse@fmmr.no
Byrge Fitje		FMLA	byrge.fitje@fmmr.no
Anders Hovde		FMLA	anders.hovde@fmmr.no
Bolette Bele	Fagrådgiver	Bioforsk	Bolette.Bele@bioforsk.no
John Bjarne Jordal		Frilans biolog	john.bjarne.jordal@sunndals.net

Sør-Trøndelag

Navn	Rolle	Tilhørighet	Kontakt
Carina Ulsund	Leder	FMVA	carina.ulsund@fmst.no
Dag-Inge Øien		NTNU	dag.oien@ntnu.no
Eli Nisja		Oppdal komm.	eli.nisja@oppdal.kommune.no
Gunn Stokke		Bondelaget	gunn.stokke@bondelaget.no
Johan Forbord		Malvik komm.	johan.forbord@malvik.kommune.no
Line Johansen	Fagrådgiver	Bioforsk	line.johansen@bioforsk.no
Laila Marie Sorte		FMLA	lms@fmst.no
Mette Feten Graneng		NLR	mette.feten.graneng@lr.no

Nord-Trøndelag

Navn	Rolle	Tilhørighet	Kontakt
Arbeidsgruppe:			
Gry Tveten Aune	Leder	FMVA	GTV@fmnt.no
Bolette Bele	Fagrådgiver	Bioforsk	Bolette.Bele@bioforsk.no
Erik Stenvik		FMLA	est@fmnt.no
Hilde Ely-Astrup		FMLA	hel@fmnt.no
Maia Vardenær		FMLA	mva@fmnt.no
Referansegruppe/skjøtselsgruppe som består av de over pluss følgende personer:			
Marit Haugen		Nord-Trøndelag Bondelag og Bonde-og småbrukarlag	
Johan Solheim		Nord-Trøndelag Historielag	
Geir Vie		Naturvernforbundet i Nord Trøndelag	
Erlend Skuteberg		SNO	
Eystein Fiskum		Høylandet kommune	
Anders Mona		NLR	

Nordland

Navn	Rolle	Tilhørighet	Kontakt
Ingvild Gabrielsen	Leder	FMVA	iga@fmno.no
Kjell Eivind Madsen		FMVA	kma@fmno.no
Annette Bär	Fagrådgiver	Bioforsk Tjøtta	annette.baer@bioforsk.no
Arne Farup		FMLA	afa@fmno.no
Marit Dyrhaug	Ressursperson	NLR	Marit.dyrhaug@lr.no

Nasjonal kulturlandskapsgruppe

Navn	Tilhørighet	Kontakt
DN	DN	
Cecilie Askhaven	SLF	cecilie.askhaven@slf.dep.no
Geir Moen	FM (miljø) M&Ro	Geir.Moen@fmmr.no
Tysse Åsmund	FM (miljø) i Buskerud	at@fmbu.no
Lisbeth Kismul	FMLA Aust-Agder	lsk@fmaa.no
Finn Erlend Ødegård	Norges Bondelag	finn.erlend.odegard@bondelaget.no
Per Anton Nesjan	Norges Bonde- og Småbrukarlag	per.anton.nesjan@monet.no
Ingvill Marit Buen Garnås	Kulturlandskapsenteret	post@kulturlandskapsenteret.no
Ann Norderhaug	Selvst. næringsdrivende	Ann.Norderhaug@bioforsk.no
Rune Aanderaa	SABIMA	Rune.Aanderaa@sabima.no
Ellen Svalheim	Bioforsk	Ellen.Svalheim@bioforsk.no

Ressurspersoner utenom skjøtselsgruppene:

Fylke	Navn	Tilhørighet
Oslo og Akershus	Marit Hammeren	NLR
Oslo og Akershus	Inga Holt	NLR
Oslo og Akershus	Anders Often	NINA
Oslo og Akershus	Terje Blindheim	Biofokus
Aust Agder	Rolf Inge Pettersen	NLR
Vest-Agder	Rune Søyland	Ecofact
Møre og Romsdal	Geir Gaarder	Miljøfaglig utredning
Møre og Romsdal	Dag Holtan	Selvstendig næringsdrivende
Møre og Romsdal	Maud Grøtta	NLR
Møre og Romsdal	Øystein Folden	Bioreg As
M&Ro og Sør Trøndelag	Finn Oldervik	Bioreg AS
M& Ro og Nord- Trøndelag	Ulrikke Hansen	Miljøfaglig utredning
M& Ro og Nord- Trøndelag	Kristin Flynn	Miljøfaglig utredning
Nord Trøndelag	Anders Mona	NLR
Nordland	Gustav Karlsen	NLR Lofoten
Nordland	Are Johansen	NLR Lofoten
Nordland	Gunn Anne Sommersel	Ecofact
Nordland	Sigrun Aune	Bioforsk
Nordland	Thomas Holm Carlsen	Bioforsk

Vedlegg 2: Kurskalender 2012

Kurskalender, 2012

dato	fylke	Sted	Arrangør	tittel
20.mar	Møre og Romsdal	Smøla	Smøla Sau og geit	Kurs i lyngbrenning
17-18 april	Nordland	Hestøy i Alstadhaug	Bioforsk Nord Tjøtta	Kurs om praktisk skjøtsel av kystlynghei
19.-20 april	Norland	Leknes/Holsmoa i Vestvågøy komm	Bioforsk Nord Tjøtta	Kurs om praktisk skjøtsel av kystlynghei
08.mai	Buskerud	Fiskumvannet, Øvre Eiker	Fylkesmannen, Øvre Eiker kommune og Naturvernforbundet i Buskerud	Restaurering og skjøtsel av våtmark-Fiskumvannet naturreservat
08.jun	Vest- Agder	Nedre Timenes, Kristiansand kommune	Fylkesmannen i Vest-Agder	Floraen i kulturlandskapet
15.jun	Vest- Agder	Hagestranda, Farsund kommune	Fylkesmannen i Vest-Agder	Floraen i kulturlandskapet
20-21 juni	Oppland	Lillehammer/Gausdal	FM i Oppland	Kulturlandskapsskjøtsel med fokus på slåttemark
01.jul	Akershus	Mikkelsrud i Aurskog/Høland kommune	Kristina Bjureke, faglig rådgiver, slåttemarksgruppa i Oslo og Akershus	Fagdag om slåttemark
5-8 juli	Buskerud	Ryghsetra, Nedre Eiker	Naturvernforbundet i Buskerud	Det tradisjonelle: Slåttekurset på Ryghsetra
6 -8 juli	Nordland	Hyavær Vegaøyen	Stiftelsen Vegaøyen verdensarv	Slåttekurs med familien - en unik mulighet i havgaped!
14.jul	Aust-Agder	Rygnestadtunet, Valle kommune	Setesdalsmuseet og FM i Aust-Agder	Slåttedag på Rygnestadtunet
14.jul	Telemark	Evju bygdetun, Sauherad kommune	Kulturlandskapssneteret i Telemark og Evju bygdetun	Slåttedag på Evju bygdetun
19.jul	Møre og Romsdal	Tingvollia	Tingvoll museum	Slåttedag i Tingvollia fra 12.00-15.00
21.jul	Møre og Romsdal	Stokke i Ytre Gjemnes	Gjemnes Ytre i samarbeid med Forum for Natur og Friluftsliv (FNF)	Slåttedag på Vestgård, slått av 3 daa stor eng
20-22.juli	Østfold	Bøensætre	Vertsskapet på Bøensætre	Slåttetreff på Bøensætre
7-8 august	Nord	Høylandet kommune	Høylandet kommune	Skjøtsel av slåttemyr

Trøndelag				
24.aug	Telemark	Myljom-To og Ambjørndalen Hjartdal kommune	Kulturlandskapsneteret i Telemark	Lauvingskurs i Hjartdal.
27-28 august	Aust- Agder	Setesdal, Valle og Bykle	FM i Aust- og Vest-Agder, Norsk genressurscenter og Bioforsk	Biomangfoldet i kulturlandskapet- Arvesølvet på Agder
13-14 september	Sogn og Fjordane	Solund	Solund kommune og prosjektet «Sauen røktar kystarven» i samarbeid med Kystkultur-akademiet, Bioforsk Vest, Fureneset og NLR Sogn og Fjordane	Fagseminar: Forvaltning av truga naturtypar
høsten	Møre og Romsdal	Smøla	Smøla Sau og geit	Lyngbrenning

Vedlegg 3:Skjøtselsplanmal

Det er utformet 5 regionale skjøtselsplanmaler. Der den generelle delen (Del 1) går gjennom generelle skjøtselsråd og regionale utforminger av naturtypen slåttemark. Spesiell del (del 2) er lik for alle skjøtselsplanmalene. Her kommer malen for Østlandet. Alle malene kan lastes ned på:

Skjøtselplan for [navn på lok.], slåttemark, xx kommune, xx fylke.

OVERSIKTSBILDE fra lokalitet

[NB: Skjøtselplanen er tenkt å bli lagt inn i Naturbase som et eget dokument tilgjengelig i innsynsløsningen. Ved bruk av bilder i planen er det viktig å unngå for store filer. I dagens Naturbase er størrelsen på et dokument begrenset til **2 Mb**. Derfor komprimer alle bildene i dokumentet før ferdigstilling.]

FIRMANAVN OG ÅRSTALL:

PLAN/PROSJEKTANSVARLIG:

OPPDRAKSGIVER:

LITTERATURREFERANSE (for skjøtselsplanen): Forfatter..Årstall. Skjøtselsplan for [navn lok]_slattemark

A. Generell del

Slåttemarker er arealer som blir regelmessig slått. Semi-naturlig slåttemark, eller såkalt natureng, er slåttemarker som er formet gjennom rydding og lang tids tradisjonell slått. De er ofte overflatelyddet, men ikke oppdyrket og tilsådd i seinere tid, og ikke eller meget lite gjødslet. De blir slått seint i sesongen. Slåttemarkene blir eller blei gjerne høstbeitet og kanskje også vårbeitet. Hvordan slåttemarkene har vært skjøttet varierer noe fra sted til sted og hvor man er i landet. Slåttemark er urte- og grasdominert og oftest meget artsrik. Den kan være åpen eller tresatt.

Tresatte slåttemarker med styingstrær som blir høstet ved lauving er i dag meget sjeldne. Slike såkalte lauvenger blei gjerne beitet om våren, slått en gang seint om sommeren og høstbeitet. I tillegg blei greinene på trærne høstet til lauvfôr med et tidsintervall på 5-8 år. I gammel tid spilte også myr en viktig rolle som slåttearealer (slåttemyr). De fleste jordvannsmyrene i Norge har tidligere vært slått, men myrslåtten opphørte i stor grad alt for lenge siden og forekom bare noen få steder fram til slutten av 1950-årene. Gjengroingen av slåttemyr går imidlertid gjerne langsomt så flere myrer bærer i dag likevel fortsatt preg av denne høstingen. Det er registrert få lauvenger og slåttemyrer som fortsatt er i hevd.

De ulike slåttemarkene tilhører våre mest artsrike naturtyper med meget stor betydning også for andre organismer enn karplanter. Rundt 70 prosent av våre dagsommerfugler er for eksempel knyttet til åpen engvegetasjon (særlig urterik slåttemark) og en rekke vadefugler bruker strandenger (slått eller beita) som hekkeområder og rasteplasser ved trekk. I tillegg har slåttemarker stor betydning for mange truete beitemarksoppper. Slåttemarker kan ikke erstattes av beitemarker fordi de inneholder vegetasjonstyper og flere arter som ikke opprettholdes av beite. I sammenligning med beitemarker har de høyest arts mangfold per m² og også de største bestandene av flere truete engarter. Gjennom historien har de vært, og vil også i framtiden være, viktige "levende genbanker". I tillegg er de bærekraftige økosystemer som har vært et nøkkelelement i norsk landbruk i tusener av år. I løpet av 1900-tallet har de imidlertid blitt blant våre mest truete naturtyper.

Slåttemarksutforminger på Østlandet

Den store variasjonen i vår slåttemarksvegetasjon i Norge er foreløpig bare delvis kartlagt. I det følgende har vi likevel forsøkt å peke på noen utforminger av slåttemarksvegetasjon som kan sees som karakteriske for Østlandet og dermed gir denne regionen et særskilt forvaltningsansvar. Vi gir også eksempler på noen verdifulle lokaliteter.

Telemark er kjerneområde for søstermariehånd. I Svartdal-Hjartdalbygdene, Seljord og Hjartdal kommuner, finnes flere orkidérike slåttemarker med store søstermariehåndforekomster. Engene kan defineres som flekkgrisøreeng (boreal slåtteeng) med arter som småengkall, storblåfjær, marinøkkel, lifiol, skogmariehånd, brudespore, kvitkurle, grønnekurle og stortveblad. I tillegg er vårmarihånd, rødflangre, hjertegras, handmarinøkkel, storengkall og ormetunge registrert i noen av dem. Noe tørrere tjærebloomeng finnes også i Svartdal-Hjartdal med bl.a. søstermariehånd, prestekrage, tiriltunge, hårsveve, rødknapp, flekkmure, marinøkkel, gjeldkarve og engkvein. En viktig slåttemarkslokalitet med en stor søstermariehåndbestand er også registrert i Flesketveit i Tokke. Den boreale slåttemarka (flekkgrisøreeng) er skogtraktenes blomsterenger og fine utforminger finnes også bl.a. i Oslo og Akershus på Nordli, Eidsvoll, med innslag av bl.a. grov nattfiol, brudespore, flekkgrisøre, hjertegras, vill-lin og marinøkkel og på Sør-Kringler på Nannestad der det finnes en rekke rødlistede sopparter. Også Rajesetra i Kongsberg kommune i Buskerud har fine slåtteenger med mye søstermariehånd, samt marianøkkelblom, harerug, storblåfjær, flekkgriseøre, dunkjempe og gjeldarve. Veirubloomst, sandarve og vanlig marinøkkel er også funnet i tørrenger på Rajesetra.

Østlandets største solblombestand er registrert på Mikkelrud i Aurskog-Høland i Oslo og Akershus. Lokaliteten har vært slått kontinuerlig i ca. 300 år og er meget artsrik med arter som bakkesøte, brudespore, flekkmariehånd, flekkgrisøre, marinøkkel og rødknapp. En annen meget artsrik lokalitet i Aurskog-Høland er Lysaker. Der vokser bl.a. flekkgrisøre, brudespore, enghaukeskjegg, bakkesøte, vanlig nattfiol, prestekrage og knollerteknapp. På flere av disse lokalitetene finnes den boreale enga (flekkgrisøreenga) i mosaikk med tørr-frisk fattigeng (som også kan være meget artsrik) og/eller skogstorkenebb-ballblomenger (frisk, næringsrik eng). Denne boreale engtypen er frodigere enn flekkgrisøreeng. Dette er fjelltraktenes og Nord-Norges blomsterenger. I sør er de kulturavhengige (først og fremst knyttet til slåttemark) og på sterk tilbakegang. Særlig viktige lokaliteter finnes i den sør-vestligste delen av ballblomens utbredelsesområde for eksempel i Telemark i Svartdal-Hjartdalområdet.

Nevnes bør også Bøenseter i Aremark i Østfold; her vokser bl.a. bakkesøte, stavklokke, marinøkkel, gullkløver, nattfiol, harerug, blåknapp, solblom, enghaukeskjegg og griseblad. Gode insektforekomster med flere nye arter for Norge er også registrert her. I Hedmark finnes flere enger innen Gravberget-området i Våler kommune. Karakteristiske arter for disse engene er småengkall, knollerteknapp, prestekrage, gulaks, karve og harerug samt skogmariehånd, hvitbladtistel og ballblom i enkelte friskere partier. Disse engene er fortsatt i hevd ved slått og har ikke blitt gjødslet. I Stange kommune finnes rikere engtyper ved Oppset med bl.a. brudespore, flekkgrisøre, solblom og storblåfjær. Stjerneområder med artsrik frisk fattigeng, boreal slåtteeeng og/eller frisk næringsrik eng finnes også i Buskerud i øvre Numedal og Hallingdal. Rygh-setra i Nedre Eiker, som skjøttes av Naturvernforbundet, bør også nevnes.

I Oslofjorden finnes rester av slåttemarker på kambrosilur bl.a. på Hovedøya. Her finnes eng (knollmjødurte) som domineres av smaltimotei og har et stort artsmangfold med bl.a. aksveronika, fagerknoppurt, enghavre, gullkløver, bakkekløver og rundskolm. Denne enga har skjøtselsplan og slås årlig.

En viktig lokalitet med kalkrike tørrenger med arter som dunhavre, hjertegras, marianøkleblom, flekkmure, gjeldkarve, flekkgrisøre og gulmaure finnes i Telemark, på Marker-gårdene i Skien. Viktige dunhavreenglokaliteter finnes også i sentrale fjellstrøk. Slåttemarkene i Vågå i Oppland var eksempel på det med karakteristiske arter som bitterblåfjær, blåmjelt, fjellnøkleblom, marinøkkel, bakkesøte og brudespore (Norderhaug 1988). Restenger av denne typen er viktige å ivareta. På kambrosiluren i dalførene fantes det tidligere knoppurteng, men de fleste av disse kalktørrengene har forsvunnet. En av de viktigste gjenværende kalktørrengene på Østlandet finnes på Gile, Østre Toten. Den er artsrik med arter som markmalurt, dragehode, bakkestarr, smånøkkel og mange rødlistete arter av beitemarkssopp.

Generelle råd ved skjøtsel og restaurering av verdifulle slåttemarker

Skjøtsel

Beste måten å skjøtte ei gammel artsrik eng på, er å følge opp den tradisjonelle driftsforma, uten gjødsel og med sein slått. Det tradisjonelle slåttetidspunktet har variert noe fra sted til sted avhengig av klima og høyde over havet. Derfor er det viktig å finne ut hva som har vært vanlig på den aktuelle lokaliteten eller i nærområdet fra gammelt av. Slått før 10. juli var imidlertid meget sjeldent!

En bør benytte lett redskap (ljå, tohjuls slåmaskin eller lettere traktor der det er mulig). Graset må bakketørkes/ev.hesjes før det fjernes. Bakketørkinga viktig for at frøa til engartene både skal få modne ferdig og bli liggende igjen på enga når høyet samles sammen og kjøres vekk.

Enkelte steder har engene i tillegg vært beitet, enten vår eller høst eller begge deler. Bare beiting kan imidlertid ikke erstatte slått, men er det eneste mulighet for skjøtsel i en periode, er storfebeiting det mest skånsomme. De velger ikke ut "godbitene" slik sauene gjør. Beitepresset må i tilfelle ikke være for stort, og en må vente seg noe manuell etterrydding. Der en har

tidligblomstrende arter som til eksempel søstermarihånd er det særlig viktig at en unngår vårbeite.

Restaurering

Når det gjelder restaurering av enger som er i gjengroing og utvidelse av eksisterende slåtteareal er det viktig å ikke sette i gang med mer omfattende restaurering enn det en greier å følge opp med skjøtsel i ettertid.

Dersom det er mange delfelt som skal restaureres, kan det være lurt å ta det trinnvis over flere sesonger. Slik blir det mer overkommelig, og en får en følelse med hvor omfattende de ulike tiltaka er, og hva en kan forvente å få gjennomført per sesong.

Hogst/grovrydding bør helst gjennomføres på frossen og gjerne bar mark, dette for å unngå skader på undervegetasjonen og er samtidig lettvinnt for å få så lav stubbe som mulig. Rydding i snø kan være noe mer tungvint, mindre busker og oppslag kan også ryddes på sommeren når det er tørt og mye av biomassen er samlet i bladene.

I slåtteenger som ikke har vært tresatt er det ikke noe poeng å sette igjen noe særlig med trær. Gamle styvingstre må imidlertid spares. Et og annet lauvtre med fin og vid krone kan og få stå. All gran/furu og fremmede treslag (eksempelvis platanlønn) bør fjernes.

Etter hogst er det spesielt viktig at alt ryddeavfall, kvist, stubber og lignende blir samla sammen og brent på egne steder, og aller helst frakta ut av området. Dette for å unngå unødig oppgjødsling. Ryddeavfall som ligger spredd utover vil elles fort føre til ny dominans av uønska rask- og storvoksen konkurransesterk vegetasjon. Oppflising og spredning av flis i området er av samme grunn ikke å anbefale.

Gjenstående biomasse vil ta opp noe av næringen som frigjøres fra de døde røttene til trær og busker som har blitt ryddet vekk. Dette gir en gjødselseffekt som lett forårsaker oppvekst av uønska nitrogenkrevende arter (som for eksempel bringebær, brennesle). Gradvis gjenåpning er derfor viktig. Gjødslingseffekten sammen med økt lysinnstråling fører gjerne også til en del etterrenning. Det er mest effektivt å slå lauvrenningene i juli, når det er minst energi samla i rotsystemet. Dette faller normalt sammen med slåttetidspunktet. Det kan likevel være nødvendig å rydde lauvrenninger flere ganger utover i første sesongen, og i tillegg året etter.

Osp og or sprer seg ved rotskot, og rydding kan i mange tilfelle føre til utstrakt renning. Disse kan det derfor lønne seg å ringbarke (sokke). Det bør da skjæres et fem cm bredt band rundt treet nedanfor nederste greina. Det er viktig at snittet er så dypt at all barken forsvinner, slik at transporten av næringsstoff helt sikkert er brutt. Det er lettest å ringbarke om våren. Etter tre sommere må de døde trea fjernes.

Stubber må kappes helt ned til bakken, enten i forbindelse med hogsten eller ved etterrydding på barmark. Større stubber vil gå raskere i forråtning om en skiller barken fra veden med et spett eller lignende, og så stapper jord i mellom. Med unntak av osp og or kan en også unngå renninger på denne måten. Dette kan til eksempel være aktuelt i kanter som hindrer lysinnstråling til slåttemarka.

Problemarter som bringebær- og rosekratt, brennesle, mjødukt eller liknende går normalt ut ved slått, men kan være avhengig av slått flere ganger per sesong i begynnelsen med ljà eller krattrydder. Ev. felt med einstape (bregne) bør slås ned med kjepp (ikke skjæres ned). På denne måten fortsetter bregna med å transportere næring fra røttene, og utarmer så rotsystemet sitt. Den bør så fjernes på høsten.

For mer utfyllende om skjøtsel, restaurering og hevd, se:

Skjøtselsboka for kulturlandskap og gamle norske kulturmarker som finnes på DN's hjemmesider: <http://www.dirnat.no/content/1916/>

B. Spesiell del: (se veiledning til tabellen nederst i dokumentet)

SØKBARE EGENSKAPER (for Naturbase)					
*Navn på lokaliteten		*Kommune		*Områdenr.	
ID i Naturbase		*Registrert i felt av:		*Dato:	
Eventuelle tidligere registreringer (år og navn) og andre kilder (skriftlige og muntlige)				Skjøtselsavtale: Inngått år: Utløper år:	
*Hovednaturtype: % andel		Tilleggsnaturtyper:		Utforminger: % andel	
*Verdi (A, B, C):		Annen dokumentasjon (bilder, belagte arter m.m.)			
Påvirkningsfaktorer (kodeliste i håndbok 13, vedlegg 11)					
Stedkvalitet	Tilstand/Hevd	Bruk (nå):			Vegetasjonstyper:
< 20 m	God	Slått		Torvtekt	
20 - 50 m	Svak	Beite		Brenning	
50-100 m	Ingen	Pløying		Park/hagestell	
> 100 m	Gjengrodd	Gjødsling			
	Dårlig	Lauving			
*OMRÅDEBESKRIVELSE (For Naturbase og som grunnlag for skjøtselsplanen)					
INNLEDNING					
BELIGGENHET OG NATURGRUNNLAG:					
NATURTYPER, UTFORMINGER OG VEGETASJONSTYPER					
ARTSMANGFOLD:					
BRUK, TILSTAND OG PÅVIRKNING:					
FREMMEDE ARTER:					
KULTURMINNER:					
SKJØTSEL OG HENSYN					
DEL AV HELHETLIG LANDSKAP:					
VERDIBEGRUNNELSE:					

SKJØTSELSPLAN					
DATO skjøtseleksplan:	UTFORMET AV:		FIRMA:		
UTM	Gnr/bnr.	AREAL (nåværende):	AREAL etter evt.restaurering:	Del av verneområde?	
MÅL: Hovedmål for lokaliteten: Konkrete delmål: Ev. spesifikke mål for delområde(r): Tilstandsmål arter: Mål for bekjempelse av problemarter/gjengroing:					
AKTUELLE TILTAK: Generelle tiltak: Aktuelle restaureringstiltak, utover de generelle: Aktuelle årlige skjøtselestiltak, utover de generelle:			Prioritering (år)	Ant daa og kostnad/daa	Kontroll: (Dato)
UTSTYRSBEHOV:					
OPPFØLGING: Skjøtseleksplanen skal evalueres innen, x år: Behov for registrering av spesifikke artsgrupper:					
Tilskudd søkt år:		Søkt til:			
Tilskudd tildelt år:		Tildelt fra:			
Skjøtselestavtale parter:					
ANSVAR: Person(-er) som har ansvar for iverksettelse av skjøtseleksplanen.					

Kilder

Kildehenvisning til rapporter fra tidligere registreringer med mer.

Ortofoto/kart

Ortofoto/kart med:

- 1) avgrensning av lokaliteten ved registrering
- 2) ev. utvidelsesmuligheter ved restaurering stipes,
- 3) Felter med spesiell skjøtsel; forekomst av problemarter/røddlistearter osv bør nummereres/skraveres og avmerkes på kartet/flybildet.

NB: avgrensning er enklest å få nøyaktig på ortofoto/flybilde.

Bilder

For at en lettere skal kunne se utviklingen til lokaliteten er det viktig å ta bilder som er mulig å gjenfotografere. Ta helst både 1) oversiktsbilde som viser lokaliteten i landskapet, og 2) bilder som viser spesifikke deler av lokaliteten, (husk å notere UTM der bildene er tatt fra og himmelretning).

Artsliste

Vedlegges skjøtelsesplan der lokaliteten har blitt re-registrert under skjøtelsesplanprosessen.

NB: det er viktig at skjøtelsesplanen leveres som **ett dokument**. Bilder, ortofoto osv skal ikke leveres i egne vedlegg (som lett kan komme på avveie i fht skjøtelsesplanen).

Veiledning til skjøtelsesplanskjemat, B- Spesiell del.

Skjema B- spesiell del er delt opp i tre hoveddeler: Søkbare egenskaper (for Naturbase), Områdebeskrivelse (for Naturbase og som grunnlag for skjøtelsesplan) og Skjøtelsesplan. For søkbare egenskaper er det viktig at de begrepene og kodene som er oppgitt brukes (egenskaper merket med * er her obligatoriske). Områdebeskrivelse og beskrivelse av skjøtsel skal være ren tekst som ikke blir søkbar. For mer utfyllende forklaringer, se DN-håndbok 13 2. utgave 2006 <http://www.dirnat.no/content.ap?thisId=500031188&language=0>

Søkbare egenskaper:

***Områdenavn:** Offisielle stedsnavn etter vedtatte rettskrivningsnormer, dvs. normalt navn fra kartblad i M711-serien. Ved bruk av navn fra økonomisk kartverk oppgis i tillegg nærmeste stedsnavn på M711-kart. Eventuelt med støttenavn i tillegg (d.v.s. lokale stedsnavn som ikke står på kart, eller områdenavn).

***Områdenr.:** Løpenummer. Nummeret skal være unikt (to geografisk atskilte områder kan ikke ha samme nummer) og vil i en fylkes-/nasjonal sammenstilling starte med kommunenummeret.

IID i Naturbase oppgis hvis området ligger i Naturbase fra før.

***Registrert av: (Inventør/kartlegger):** Angi alle som har vært med på å fremskaffe primærdata i felt.

***Tidligere registrert:** Angi årstall for ev. tidligere kartlegging av lokalitet. Få fram om lokaliteten har blitt undersøkt gjentatte ganger. Referanse til rapporter settes opp under Kilder mot slutten av dokumentet

***Naturtype:** Etter DN-håndbok 13 om naturtypekart-legging. **Utforming(er):** Etter DN-håndbok 13. usikkerhet m.m. utdypes i områdebeskrivelsen. **Mosaikk:** En lokalitet kan inneholde en småskala mosaikk som det er vanskelig å avgrense, og der avgrensingen har liten praktisk betydning for planlegging og forvaltning. Lokaliteten plasseres da i den naturtypen det er mest av, eller den som er viktigst. Andre naturtyper eller utforminger som forekommer på lokaliteten registreres som mosaikk (tilleggsnaturtyper/-utforminger, helst med prosentandeler).

***Verdi:** A, B, C. Usikkerhet og gradering angis i områdebeskrivelsen.

***Stedkvalitet:** Avgrensingens nøyaktighet beskrives i 5 kategorier. Sett kryss.

Påvirkningsfaktorer (tekniske inngrep m.m.): Etter liste i vedlegg 11 i DN-håndbok 13.

Tilstand (hevd): For kulturbetingete lokaliteter oppgis tilstanden etter 5-gradert skala. Sett kryss. Under tilstand i områdebeskrivelsen nedenfor ønskes en mer utfyllende beskrivelse.

Bruk: For kulturbetingete lokaliteter oppgis *nåværende* bruk. Sett kryss. I områdebeskrivelsen nedenfor ønskes en mer utfyllende tekst om tidligere og nåværende skjøtsel.

Områdebeskrivelse

***Områdebeskrivelse:** Skal være forvaltningsrettet, tilpasset brukeren og må være tilstrekkelig til å kunne begrunne valg av naturtype, verdi og skjøtelses- og restaureringstiltak som skal ivareta lokaliteten.

Innledning: Opplysninger om kartleggingen/ skjøtelsesplanarbeidet. I hvilken sammenheng kartleggingen er gjort, hva som er gjort tidligere, om den nye beskrivelsen supplerer eller erstatter tidligere beskrivelser og lignende.

Beliggenhet og naturgrunnlag: Geografisk beliggenhet og supplerende opplysninger til kartet, evt. buffersone beskrives. Hvor nøyaktig er avgrensningen? Sistnevnte kan variere, både som følge av kartleggingsmetodikk og naturgitte årsaker, og det bør skilles mellom disse to faktorene. Viktige topografiske og geologiske forhold. Viktige naturgitte faktorer som påvirker økosystemets stabilitet (skogbrann, flom, nedbør/luftfuktighet, vind).

Naturtyper, utforminger og vegetasjonstyper: Supplerende opplysninger om naturtyper, utforminger og mosaikk oppgis her, samt supplerende opplysninger om truede vegetasjonstyper og evt. andre viktige vegetasjonstyper. Hvis naturtyper/vegetasjonstyper som ikke er prioriterte er inkludert, skal dette nevnes og begrunnes (f.eks. av arronderingsmessige årsaker).

Artsmangfold: Typiske/karakteristiske/dominerende arter. I hagmark/lauveng bør ulike treslag angis, samt deres mengdefordeling. I tillegg kan arter som supplerer eller spesifiserer ytterligere i forhold til naturtype-/vegetasjonstypebeskrivelsen nevnes. Alle sjeldne, kravfulle og rødlistede arter skal listes opp med antall/mengde for artene, samt funnhistorikk.

Bruk, tilstand, påvirkning: Utfyllende opplysninger om tilstand, inngrep, andre påvirkningsfaktorer, historikk og bruk. **Bruk:** Nåværende og tidligere bruk skal beskrives. For tidligere bruk menes tradisjonell drift, (helst tilbake til før krigen). Kontinuitet i bruk/ikke bruk: Angi perioder (årstall) med ev. opphør av drift. Perioder (årstall) med ev. intensivering av drift, eks: flere slåtter pr år, økt gjødsling (type og mengde gjødsel med mer). For **tilstand** angi her eventuell avvikende skjøtsel: Slått men graslet ligger igjen, slått ved plenklipping, bare beiting osv. For slåttemyr er grøfting og slått viktig. For kystlynghei er brenning og beiting viktig. Noter type gjengroingsarter og grad av gjengroing. Avgrens gjerne på ortofoto arealer med preg av forfall. NB: (Dette blir supplerende opplysninger til rubrikken *hevd* ovenfor) Påvirkningsfaktorer kan i tillegg registreres som søkbar egenskap for alle naturtyper. For kulturlandskap kan bruk registreres som søkbar egenskap.

Fremmede arter: Forekomst og tiltak. (hvor de vokser avmerkes på ortofoto/kart).

Kulturminner: Forekomst av spesielle kulturminner i lokaliteten, eks bakkemurer, steingjerde, stakksneis osv.

- **Skjøtsel og hensyn:** Skjøtsel er aktive tiltak for å fremme naturverdiene. Hensyn er passive tiltak for å unngå skadelige aktiviteter for lokaliteten, eller visse former for bruk/inngrep som ikke vesentlig påvirker de naturverdiene som skal ivaretas. Konkrete forslag og behov for å ta spesielle hensyn utenfor lokaliteten bør det nevnes her. Det gis her en kortere oppsummering av det som skrives i skjøtelsesplanen om mål for skjøtsel, tilstand, skjøtselstiltak, tidsplan m.m.
- **Del av helhetlig landskap:** Sammenheng med andre områder innenfor et større areal. Det vil ofte være aktuelt å vise til nærmere beskrivelse i dokument eller kilde på faktaarket.
- **Verdibegrunnelse (Obligatorisk):** A, B eller C. Angi kort hvilke faktorer som i størst grad bidrar til verdien som er satt. Eventuell usikkerhet i forhold til verdien bør nevnes. Eventuelle utviklingstrekk som støtter verdivalget, nevnes. Om lokaliteten har endret verdisetting siden forrige registrering bør dette begrunnes her.
- **Merknad:** Her kan det legges inn uthevet kommentar om at lokaliteten må oppsøkes på nytt, at avgrensingen er for unøyaktig m.m..

Skjøtelsesplan

Dato skjøtelsesplan: Dato for ferdigstilt skjøtelsesplan.

Utformet av: Navn på ressursperson som har skrevet planen ev hvem som har veiledet skjøtelsesplanarbeidet.

UTM: Sett inn koordinater for midtpunkt i polygonet, **Gnr/bnr:** Oppgi alle gårds og bruksnummer innen lokaliteten som skjøtelsesplanen gjelder for. (Kan bli mange for store lokaliteter som kystlynghei. Her kan dere få hjelp av kommunen).

Areal (nåværende og etter evt. restaurering): Oppgi areal på lokaliteten ved registrering, om aktuelt angi også areal etter at restaureringstiltak er gjennomført dersom dette vil endre på arealstørrelsen.

Del av verneområde: Det skal noteres om området ligger helt eller delvis innenfor et verneområde.

Mål: Deles opp i hovedmål, delmål, ev. mål for delområder, samt tilstandsmål for enkelte arter. Røddlistearter, karakterarter, totalt antall arter. Konkretiseres med % økning innen et tidsrom, eks innen 10 år. Er lokaliteten i god hevd vil det være et mål i seg selv å beholde dagens artsinventar og fordeling. Om området ligger innefor et verneområde og har konkrete bevaringsmål som vil påvirke skjøtelsen så skal dette beskrives her.

Aktuelle tiltak: Deles opp i: *Generelle tiltak* (med henvisning til A: generell del i skjøtelsesplanen), *Aktuelle restaureringstiltak*, *utover de generelle* dvs restaureringstiltak som er nødvendig for konkret denne lokaliteten og som ikke er beskrevet i den generelle delen. Det kan være behov for brenning, ringbarking, tidspunkt for tiltak, midlertidig plassering av kvisthauger, bekjemping av problemarter, eller spesielle *hensyn* knyttet til kulturminner, styvingstrær, hi/reir, fuktområder, adkomst til lokalitet, utkjøring av tømmer/ved, eiendomsstruktur osv.

Til sist; *Aktuelle årlige skjøtselstiltak*, *utover de generelle*. Eks spesifikke lokale slåttetidspunkt, behandling av høyet, bortkjøring, slått hvert år eller sjeldnere, ev før- og etterbeite, hva slags dyr, antall beitedyr, ev. tidsperioder for beiting. Lauving/styving; tidspunkt, behandling av kvister osv.

Utstyrbehov: Spesielle behov for utstyr til skjøtsel/restaurering.

Oppfølging: Det bør angis årstall for evaluering av tiltakene igangsatt etter skjøtelsesplanen. Om det er aktuelt med supplerende registrering av spesifikke artsgrupper så nevnes dette her.

Tilskudd/skjøtelsavtale: Gi opplysninger om det er søkt midler RMP, SMIL ev andre miljømidler, samt opplys om det foreligger skjøtelsavtale og hvor lenge den gjelder.

Ansvar: Navn på person(-er) som har ansvar for iverksettelse av skjøtelsesplanen, eks grunneier/bruker for gjennomføring av tiltak, samt person i forvaltningen for oppfølging av skjøtelsavtaler med mer.

Vedlegg 4: Skjøtselsavtale-mal

AVTALEMAL OM SKJØTSEL AV VERDIFULL SLÅTTEMARK.

I forbindelse med oppfølging av Nasjonal handlingsplan for slåttemark.

September 2009

I nasjonal handlingsplanen for slåttemark står det blant annet:

”Slåttemark var tidligere svært utbredt i landet. De tilhører våre mest artsrike naturtyper med meget stor betydning for mange organismer, som planter, sopp og virvelløse dyr. Slåttemark er en naturtype som består av flere vegetasjonstyper, hvorav flere er sterkt til kritisk trua i Norge. Selv om den store variasjonen i vår slåttemarksvegetasjon foreløpig ikke er helt kartlagt er det klart at det finnes knapt noe land i Nord-Europa som har hatt og fortsatt har så stort mangfold av kulturbetinget engvegetasjon som Norge. Det gir oss et spesielt ansvar for å ivareta våre slåttemarker.”

EU og alle land i Europa har sluttet seg til målet om å stanse tapet av biologisk mangfold. Handlingsplan for slåttemark er et ledd i dette arbeidet. Handlingsplanen har som mål å få alle A-lokaliteter og de fleste B-lokaliteter av slåttemark inkludert lauvenger, og et representativt utvalg slåttemyr, i aktiv drift seinest i 2015. Det er understreket at forvaltningen av områdene skal baseres på frivillighet og samarbeid med de berørte kommuner. For å ivareta alle parters interesser og frivillighetsaspektet på best mulig måte legges det opp til at forvaltningen av disse områdene baseres på frivillige privatrettslige avtaler.

DN i samarbeid med den nasjonale styringsgruppa for slåttemark har utarbeidet en mal for avtaler om skjøtsel av disse slåtteeengene. Ved utarbeidelsen er avtalemalen for forvaltning av utvalgte kulturlandskap i jordbruket brukt som et utgangspunkt, som igjen har sett hen til Norges Bondelags avtale om forvaltning av natur og innspill fra fylkene.

Hensikten med avtalemalen er først og fremst å være et hjelpemiddel for fylkene når avtale skal inngås. Dernest er det ønskelig at avtalene som gjelder de verdifulle slåttemarkene får en mest mulig lik utforming slik at profilen på oppfølgingen av handlingsplanen for slåttemark tydelig framgår.

Avtalemalen er ikke en ferdig avtale, men skal brukes som et grunnlag for utarbeidelse av avtaler. Det er likevel noen punkter som i sin helhet og uforandret bør være med. Dette gjelder § 6 til § 10. De øvrige punktene må tilpasses på best mulig måte ut fra forholdene i det enkelte området. Det er i malen forsøkt å ta høyde for det meste, men det kan fortsatt være enkelte særegenheter for området som gjør at malen trenger ytterligere justeringer. Til punktene i malen er knyttet kommentarer som er ment å være veiledende.

Hvem som er avtaleparter og samarbeidspartnere kan variere. Kommunen har en sentral rolle selv om den ikke nødvendigvis er avtalepart. Også interesseorganisasjoner kan være naturlig å involvere i prosessen fram mot en ferdig avtale og ved eventuell revisjon.

Handlingsplan for slåttemark tar i hovedsak sikte på tiltak i områder utenfor verneområder. Dersom det av særlige grunner er gjort fravik fra dette, slik at noen lokaliteter ligger helt eller delvis innenfor verneområde, må det tas hensyn til dette. Områder som er vernet har særskilte restriksjoner som kan virke inn på mulighetene for skjøtsel og aktiviteter i områdene. Det kan være laget egne forvaltnings- eller skjøtselsplaner for selve verneområdet. I så fall må avtalene/planene knyttes opp mot hverandre.

AVTALE OM SKJØTSEL AV VERDIFULL SLÅTTEMARK - (navn på området)

Mellom staten ved ..., heretter kalt staten
og grunneier(ne) av gnr... bnr... i ... kommune, heretter kalt grunneier(ne):
Navn Fødselsdato/organisasjonsnummer
.... ..

er det inngått følgende avtale:

Kommentarer:

Fylkesmannen er tilskuddsforvalter og avtalepart på vegne av staten. Den andre parten i avtalen er som regel grunneier. Hvis grunneier ikke driver eiendommen selv, kan han/hun inngå avtale med bruker/forvalter om å være avtalepart, eller grunneier og bruker kan begge skrive under avtalen. Det kan dessuten tas høyde for at fylkesmannen inngår avtaler med andre aktører. Det er selvsagt opp til avtaleparten hvordan han/hun vil oppfylle avtalen, selv eller gjennom andre.

Enkelte av de verdifulle slåttemarkene kan ha flere grunneiere. Det må vurderes om det er mest hensiktsmessig å inngå særskilte avtaler med den enkelte grunneier eller om alle eierne skal være parter i en og samme avtale. Det kan også være aktuelt å inngå avtale med grunneierlag der hvor det finnes, eller med andre representanter for grunneierne.

Kommunen er i utgangspunktet ikke ment å være avtalepart, men det forutsettes nært samarbeid med kommunen og kommunen bør gis en sentral plass i prosessen. Avtalen forholder seg til kommunens arealplan for området og legger til grunn at områdets planstatus opprettholdes. Det er videre ønskelig at fremtidige kommuneplaner ikke kommer i konflikt med denne avtalen, men kommunen har selvsagt ikke adgang til å bestemme at disponeringen av området (eller områdets planstatus) skal være uforandret for all fremtid.

§ 1 Opprettelse av område og formål

Avtalen gjelder eiendom(mene) i ... kommune, gnr... bnr... (som er en del av området...), se kart, vedlegg 1.

Formålet med avtalen er å ivareta og utvikle de biologiske mangfold- og økosystemverdiene i slåttemarka som er bakgrunnen for at enga er valgt ut som verdifull (med verdi A- "svært viktig" eller B-"viktig"), og å sikre en særskilt og langsiktig forvaltning av området. Området og mål for forvaltningen av området er nærmere beskrevet i skjøtelsesplan, vedlegg 2.

Kommentarer:

Her angis området avtalen gjelder for, enten det er hele området eller den enkelte grunneiers del av området. Det forutsettes at det er utarbeidet en helhetlig skjøtelses-/forvaltningsplan for området som det henvises til.

§ 2 Avtaletiden

Alt 1: Avtalen gjelder i ... år fra (avtaleinngåelse eller dato).

Alt 2: Avtalen gjelder fra ...

(Det er partenes intensjon at avtalen skal fornyes etter

Kommentarer:

Formålet med avtalen er langsiktig skjøtsel og vedlikehold av området og forutsigbarhet for avtalepartene. Avtalen bør derfor ha et relativt langt tidsperspektiv, for eksempel 10 år. Alternativt kan avtalens sluttdato være åpen slik at den gjelder så lenge ingen sier opp. Hvis avtalen begrenses til for eksempel 10 år bør det være med at partene har som intensjon å fornye avtalen. Det kan være gode grunner til å velge 10 år framfor en ikke tidsbegrenset avtale fordi det vil gi en mulighet til grundig gjennomgang av avtalen med de nødvendige tilpasninger, justeringer og oppdateringer før den eventuelt fornyes. For øvrig vises det til at det er vid adgang til å si opp avtalen.

§ 3 Skjøtsel og vedlikehold av området

Grunneier(ne) skal utføre følgende tiltak i henhold til vedlagte skjøtelses- og vedlikeholdsplaner:

...

Partene har i samarbeid utarbeidet skjøtels- og vedlikeholdsplaner som er en del av denne avtalen, se vedlegg Partene skal i samarbeid oppdatere/justere disse planene når det er faglige eller praktiske behov. Grunneier(ne) forplikter seg til å følge de til enhver tid sist oppdaterte planene.

Kommentarer:

I planene skal detaljene om skjøtsel, restaurering og vedlikehold framkomme. Det er meningen at partene i overenskomst skal kunne gjøre mindre endringer og tilpassninger i disse planene uten at denne avtalen må endres. I selve avtalen føres det opp en kort oversikt over oppgavene.

§ 4 Godtgjørelse

Godtgjørelse etter denne avtalen skal tas fra midler bevilget til dette formålet over statsbudsjettet.

Alt 1.: Som godtgjørelse for tiltakene etter avtalen § 3 skal grunneier(ne) motta kr (... årlig).

Alt 2: I tillegg utbetales kr... for ...(eventuelle engangsinvesteringer)

Alt 3: I tillegg utbetales kr ... pr dyr/dekar pr år opptil...

Alt 4: Grunnbeløp + et variabelt beløp for eksempel etter antall daa.

Utbetaling av tilskudd skjer samme året som skjøtsel og vedlikehold utføres og senest innen ... Rapportering og kontroll skal foretas før utbetaling.

Kommentarer:

Godtgjørelsen kan være en kombinasjon mellom faste årlige og variable utbetalinger. Utbetalingene fastlegges ut fra skjøtels- og vedlikeholdsplanene og forholdene ellers i det enkelte området. Det er satt opp alternativer som kan være aktuelle.

Som hovedregel skal det kontrolleres at tiltaket er gjennomført før godtgjørelse utbetales, men i enkelte tilfeller kan det være behov for å kunne utbetale forskudd. Avtalen må da tilpasses dette.

§ 5 Rapportering og kontroll

Grunneier(ne) skal hvert år levere en skriftlig rapport til fylkesmannen over gjennomførte tiltak. Staten kan kreve at tiltaket er gjennomført og kontrollert før godtgjørelse utbetales.

Godtgjørelsen etter denne avtalen forvaltes i samsvar med "Reglement for økonomistyring i staten". Fylkesmannen, Statens landbruksforvaltning og Riksrevisjonen har anledning til å foreta kontroll med at godtgjørelsen benyttes i samsvar med denne avtalen.

Kommentarer:

Rapporten kan gjøres i standardisert form og bør være så enkel som mulig. Det kan være aktuelt å velge andre rapporteringsformer enn skriftlig rapport fra grunneier, noe som da må framgå av avtalen (eks å foreta kontroll ved befarings). Det kan også være aktuell å sette tidspunktet for rapporteringen inn i avtalen. Det må framkomme hvilke konkrete tiltak som er utført etter planene. Som hovedregel skal det kontrolleres at tiltaket er gjennomført før godtgjørelse utbetales, men det må selvsagt også gjøres en tilpassning til enkelte tilfeller hvor det kan være behov for forskudd, delbetalinger mv.. Rapportering kan også gjøres i samarbeid med fylkesmannen i forbindelse med årlig befarings, etter nærmere avtale.

§ 6 Avtalerevisjon

Alle avtalepartene kan ta initiativ til revisjon av avtalen.

Revisjon kan kreves dersom:

- Det skjer endringer som vesentlig påvirker verdiene i hele eller deler av det området som omfattes av denne avtalen
- Det skjer endringer som vesentlig påvirker verdiene og/eller formålet i hele eller deler av området som inngår i den verdifulle slåttemarkslokaliteten.
- Det gjøres vesentlige endringer i skjøtels- eller vedlikeholdsplanene
- Det skjer vesentlig endringer i bevilgningene over statsbudsjettet
- Det skjer endringer i formell, nasjonal status for naturtypen avtalen gjelder for

Kommentarer

Det legges opp til at det skal være lettere å gjøre endringer i de vedlagte planene uten at det må gjøres endringer i selve avtalen. Likevel kan det være at det underveis blir såpass store endringer at avtalen også bør endres. Hvis det er anledning til å kreve revisjon har også staten anledning til å si opp avtalen etter § 8.

§ 7 Mislighold

Ved vesentlig mislighold kan avtalen heves og tilskudd kreves tilbakebetalt. Partene kan bli enige om at misligholdet rettes opp innen en avtalt frist.

Kommentarer:

Hvis en av de vedlagte planene ikke følges, er det mislighold av avtalens § 3. Det må vurderes om misligholdet er vesentlig. Før avtalen heves bør det også vurderes om misligholdet kan rettes opp.

Det er mislighold fra statens side hvis godtgjørelse etter avtalens § 4 ikke utbetales. Grunneier(ne) kan kreve utbetaling etter denne avtalen for utførte tiltak.

§ 8 Oppsigelse og opphør

Avtalen kan sies opp med seks måneders varsel av hver av partene. Avtalepartene kan også bli enige om at avtalen skal opphøre.

Staten kan bare si opp avtalen hvis det foreligger mulighet for å kreve revisjon etter avtalens § 6.

Kommentarer:

Staten kan/må si opp hvis bevilgningene ikke gjør det mulig å opprettholde avtalen. Grunneier har mulighet til å si opp avtalen hvis han/hun ikke lenger ser seg tjent med den.

§ 9 Overdragelse

Ved overdragelse av eiendom eller rettighet som omfattes av denne avtalen, har ny eier rett til å tre inn i avtalen.

Kommentarer:

Det vises til at avtalen er basert på frivillighet og at det ikke skal være en heftelse ved eiendommen. Ny eier har en rett, ikke plikt, til å tre inn i avtalen. Staten må godta ny eier.

§ 10 Tvist

Tvister vedrørende denne avtalen skal søkes løst i minnelighet og deretter ved mekling. Dersom dette ikke fører fram, kan det tas ut søksmål.

Kommentarer:

Det kan ikke tas ut søksmål uten at partene har forsøkt å forhandle seg frem til enighet.

Signering

Sted og dato

Vedlegg:

1. Kart
2. Forvaltningsplan

Skjøtselsplaner for biologisk mangfold i slåttemarka.

Vedlegg 5. Regneark for godtgjøring

Kulturlandskapscenteret i Telemark har utformet et eget regneark for godtgjøring av ulike skjøtselstiltak i slåttemark. Satsene bygger på erfaringstall bl.a. fra SMIL utbetalinger i en rekke fylker. Regnearket kan lastes ned fra:

<http://www.kulturlandskapscenteret.no/index.aspx?cat=3013&id=3063&mid=3063>

Nasjonal handlingsplan for slåtteennger/Fylke						
Skjema for tilskottsgrunnlag Årstal						
gnr. xxx bnr. xxx Gardsnamn						
xxx kommune						
Kostnadsnivå etter vegleiane timesatsar:						
Dei raude tala kan bytast ut med egne tal						
	tal daa	t/daa	tidsbruk (t)	timesats (kr)	sum (kr)	
Totalt slåtteareal	12					
Ljåslått - lang	4	3	12	200	2400	
Ljåslått - stutt			0	200	0	
Røyving og råkst (2 x)	4	6	24	200	4800	
Maskinslått (tohjulig)	8	1	8	300	2400	
Røyving og råkst (2 x)	8	6	48	200	9600	
Oppsamling/Bortkøyring			8	400	3200	
Oppsamling/Ekstra mannskap			8	200	1600	
Sum tidsbruk			108	Samla kostnad e. timesats	24000	
				Gjsn. kostnad pr. daa	2000	

Dei som kvalifiserer for produksjonstilskott får stønad gjennom RMP-ordninga (Regionale miljøplanmidlar/Fylkesmannens landbruksavdeling).
 Dei som ikkje kvalifiserer for produksjonstilskott får stønad gjennom UNT-ordninga (Utvalde naturtypar/Fylkesmannens miljøvernavdeling).
 Der RMP-satsane er låge eller der det er sett tak på areal, kan det vera aktuelt å toppe med midlar frå UNT, men dette er så langt opp til kvart fylke.
 I dømet under har ein sett inn RMP-satsar frå Telemark. I Telemark er dei same satsane lagt til grunn ved utdeling av UNT-midlar.