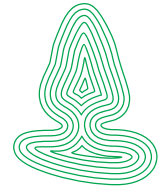


# Grønnsakskart for Vestfold



skog+  
landskap

Siri Svendgård-Stokke og Frauke Hofmeister

**Det er et mål å øke den samlede matproduksjonen i Norge. Skog og landskap har, i samarbeid med Norsk landbruksrådgivning Viken, utviklet kart som viser jordbruksarealets egnethet for dyrking av ulike grønnsaker. Kartene er tilgjengelige kun for Vestfold, og inndeler jordbruksarealene i tre klasser. Ved å identifisere arealer som er best egnet for dyrking av de ulike grønnsakslagene, gis man et verktøy for å øke produksjonen av etterspurte, norskproduserte grønnsaker.**

## Bakgrunn

Jord- og terrengegenskaper fra jordsmonnkartleggingen i fylket er sammenstilt med de ulike grønnsakslagenes krav til egenskaper ved jorda og terrenget. Egnethetskartene tar ikke hensyn til tørkeutsatthet, men legger til grunn at kulturene kan vannes ved behov. Noen av grønnsakslagene har begrenset dyrkingsmulighet i deler av Vestfold grunnet klima. For klimaavhengige vekster framkommer arealets egnethet som et resultat av både jord- og terrengegenskaper og klimasone. Vestfold er inndelt i tre klimasoner. Områdene utenfor Raet utgjør den beste klimasonen (sone 1). Tele- og snøforhold den 20. april utgjør grensen mellom sone 2 og 3.

Følgende egnethetskart presenteres:

*Vekster som er begrenset av klima ved dyrking i Vestfold:* Tidligkulturer. *Vekster som ikke er begrenset av klima ved dyrking i Vestfold:* Gulrot/persillerot, løk, salat. Senere vil egnethet for dyrking av kålvekster, bønner, selleri, betor, mais, vårløk og asparges være tilgjengelig.

## Dokumentere egnethet i omdisponeringssaker

Mange av de mest verdifulle områdene for tidligkulturer, både ut i fra forhold ved jorda, terrenget og klimaet, er samtidig under et stort press for omdisponering. Dyrking av tidligkulturer er en økonomisk svært viktig produksjon. Ved å dyrke tidligkulturer på jord som fra naturens side er noe krevende, kan man sitte igjen med et bedre økonomisk resultat, enn ved dyrking av for eksempel korn på de samme arealene. I store arealplansaker vil Jordkvalitetskartet være mest egnet for å vurdere jordkvalitet på ulike arealer opp i mot hverandre. I omdisponeringssaker som gjelder et mindre geografisk område er det mest fornuftig å se på arealets egnethet for den økonomisk mest lønnsomme veksten i området, eksempelvis arealets verdi som produksjonsgrunnlag for tidligkulturer.



Fig. 1 Gulrottyrking i Lågendalen, Larvik kommune. Med vanning gir disse arealene store og årvisse gode avlinger. (foto: Ragnhild Sperstad)

## Vekstskifter gir gode og bærekraftige avlinger

For kulturvekster generelt er det positivt med et godt vekstskifte, men for grønnsaker er dette avgjørende. Uten et tilfredsstillende vekstskifte, vil risikoen for oppblomstring av skadegjørere bli for stor, og avlingen vil reduseres i både kvantitet og kvalitet. Kart som viser hvor dyrking av de ulike grønnsaksslagene har størst mulighet for å lykkes, vil gjøre det enklere å søke etter egnet leiejord når en må utenfor eget område for å få et tilfredsstillende vekstskifte.

### Eksempel på bruk:

#### Arealanalyse ved omdisponering av dyrka mark

Dyrking av tidligkulturer stiller spesielle krav til jorda. Forutsetningene som er lagt til grunn i kartet Jordkvalitet tar utgangspunkt i egenskaper ved jorda for en generell agronomisk bruk. Under presenteres et areal i Horten kommune for kartene *Jordkvalitet* og *Egnethet for tidlig kulturer*.

Tørkeutsatthet er den viktigste årsak til nedklassifise-

ring av jordkvalitet i det valgte området (orange farge). I det valgte området er en stor overvekt av jord med liten evne til å lagre vann. For dyrking av tidligkulturer er denne egenskapen ved jorda en fordel, i og med at problemer med tele og påfølgende teleløsning og vannopphopning er lite på slike arealer. Jorda i dette området vannes tidlig opp og er tidlig lagelig for jordbearbeiding. Hoveddelen av arealene er i klassen godt egnet for tidligkulturer (mørk grønn farge). Med styrt vanning gjennom den korte og intensive vekstsesongen trygges dyrking av tidligkulturer på slike arealer.

I dette området er dyrking av tidligkulturer en økonomisk svært viktig produksjon. Ved ønske om en eventuell omdisponering av dyrka mark i et slikt område, er det dermed mest riktig å legge *Egnethet for tidlig kulturer* til grunn for en beslutning.

Arbeidet ble gjennomført etter initiativ fra Vestfold-Mat SA og FMLA Vestfold med støtte fra VRI Vestfold.

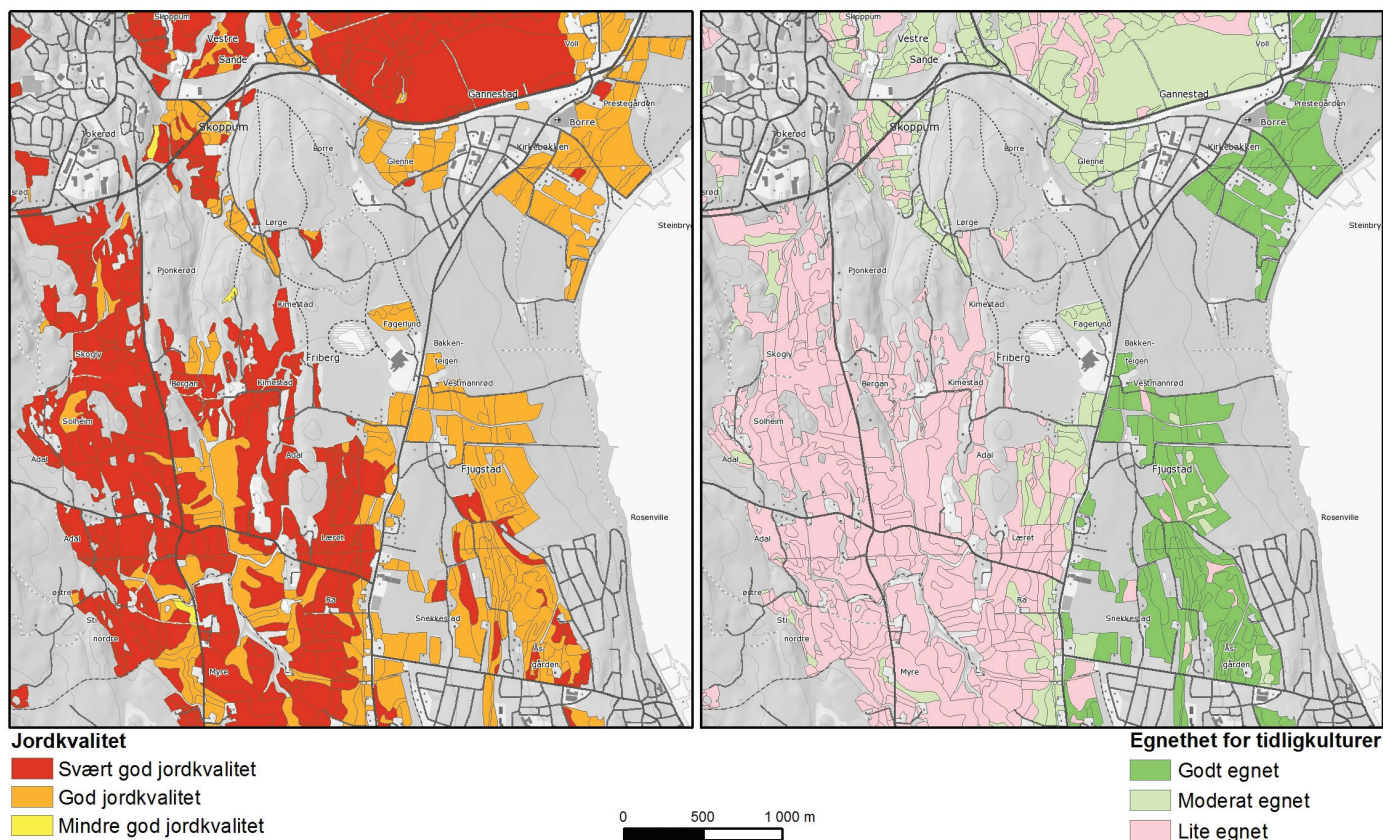


Fig. 2 Utsnitt som viser *Jordkvalitet* og *Egnethet for tidligkulturer* for et område i Horten kommune.