

Budsjettnemnda for jordbruket
13.4.2016

Utredning nr. 1

Jordbrukets totalregnskap 2014 og 2015
Jordbrukets totalbudsjett 2016
Registrerte og normaliserte tall



Innholdsfortegnelse

1	INNLEDNING	5
1.1	Generelt	5
1.2	Avgrensinger og beregningsprinsipper i Totalkalkylen	5
1.3	Resultater etter registrerte og normaliserte regnskaper	8
1.4	Utviklingen i arbeidsforbruket, areal, investeringer og husdyr	12
1.5	Endringer i inntektsforutsetninger, tap ved markedsoverskudd og volumutvikling	18
1.5.1	Inntektseffekter av markedssituasjonen	18
1.5.2	Volum- og prisindekser for Totalkalkylen	19
1.6	Forklaring til variasjon mellom år	22
1.6.1	Fondsendringer i prisutjevningsordningen for melk	22
1.6.2	Samlede endringer i omsetningsavgiftsfondene	22
1.7	Prisstigning i budsjettåret	23
1.8	Realrente på lånt kapital	24
1.9	Totalkalkylen og skatt	26
1.10	Produktivitet	28
1.11	Usikkerhet ved datamaterialet	28
1.12	Større endringer som har endret tallseriene bakover	31
1.13	Budsjettering av tilskudd	32
2	SAMMENDRAG AV UTVIKLINGEN I NORMALISERTE REGNSKAP FRA 2010 TIL BUDSJETT 2015	33
3	REGISTRERTE OG BUDSJETTERTE TALL FOR PERIODEN 2012 – 2015	35
3.1	Utviklingen fra år til år i følge beregningene i 2015	36
3.1.1	Forklaring til de største endringene fra 2013 til 2014	36
3.1.2	Forklaring til de største endringene fra 2014 til 2015	37
4	SAMMENLIGNING MED FJORÅRETS BEREGNINGER	38
4.1	Året 2013	39
4.2	Året 2014	39
5	REGISTRERTE REGNSKAPER - OVERSIKT	41
5.1	Tabeller som gjelder registrerte regnskaper	42
5.2	Forbrukstabeller	66
6	NORMALISERTE REGNSKAPER	69
6.1	Innledning	69
6.2	Bakgrunn og framgangsmåte	69
6.3	Generelt om beregningsprinsippene	70
6.4	Begrensninger	70
6.5	Nærmere om prinsippene for normaliseringen	70
6.5.1	Planteproduksjon	70
6.5.2	Normalisering av husdyrproduksjonen	71
6.5.3	Endringer i husdyrbestanden	71

6.5.4	Normalisering av kostnadspostene	71
6.5.5	Direkte tilskudd	72
6.5.6	Renter på lånt kapital	72
6.5.7	Leasing	72
6.5.8	Jordbruksfradrag	72
6.6	Resultater av beregningene	73
6.6.1	Sammendrag av normaliserte regnskaper	73
6.6.2	Jordbrukets økonomiske resultat ifølge normaliserte regnskaper	75
6.7	Sammenligning med fjorårets beregninger	76
6.7.1	Nærmere om utviklingen i normalårsavlingene	76
7	UTVALG AV TABELLER FRA NORMALISERTE REGNSKAPER	78
8	VOLUM OG PRISINDEKSER	88

1 Innledning

1.1 Generelt

Totalkalkylen for jordbruket 2016 omfatter:

- Revidert regnskap 2014
- Foreløpig regnskap 2015
- Budsjett 2016

I denne utredningen presenteres en oversikt over resultatene fra Totalkalkylen 2014 med vedleggstabeller og sammendragstabeller fra beregninger med både registrerte og normaliserte tall. Det er videre tatt med tabeller som viser antall bedrifter, registrert arbeidsforbruk, areal, investeringer, husdyrtall samt forbruksutviklingen for kjøtt og egg. De registrerte tallene skal vise faktiske inntekter og kostnader i de enkelte år. Dette betyr at det kan være store variasjoner i inntektene mellom ulike år pga. varierende vær og tilfeldige utslag av stor økonomisk betydning. Dette er det viktig å være klar over når en vurderer utviklingen i resultatmålene fra år til år i de registrerte regnskapstallene. Disse variasjonene er forsøkt eliminert ved beregningen av normaliserte regnskapstall. Normaliserte regnskaper er presentert i et eget kapittel.

Utredningen inneholder videre en sammenligning av fjorårets beregninger med årets beregninger for årene 2014 og 2015. Dette gjelder både for registrerte og normaliserte regnskaper.

1.2 Avgrensinger og beregningsprinsipper i Totalkalkylen

Totalkalkylen for jordbruket utarbeides med grunnlag i Hovedavtalen, som en del av grunnlagsmaterialet til jordbruksforhandlingene. I forhandlingene brukes totalkalkylen for å sammenligne inntektsutviklingen i jordbruket med inntektsutviklingen for andre grupper i samfunnet. Totalkalkylen er et sektorregnskap som skal vise totalverdiene som skapes i norsk jordbruk ved utnyttelse av jordbrukets produksjonsressurser, herunder jord. Sektoren «jordbruk» er definert ut fra de varer som er regnet som jordbruksvarer. Dette innebærer at jordbrukshusholdningenes andre inntekter, dvs. fra skogbruk, lønns- og kapitalinntekter, andre næringer og tilleggsnæringer som turisme, holdes utenom. Resultatmålene som beregnes i Totalkalkylen er «Vederlag til arbeid og kapital» og «Vederlag til arbeid og egenkapital».

Totalkalkylens sektoravgrensing innebærer at en legger til grunn at alt jordbruksareal i Norge tilhører sektoren «jordbruk». Beregningene er avgrenset til økonomiske transaksjoner mellom jordbrukssektoren og andre sektorer. For jordbrukssektoren vil disse økonomiske transaksjonene framkomme som inntekter eller kostnader. Økonomiske transaksjoner innen sektoren, defineres som intern omsetning, og vil ikke påvirke

sektorens sluttresultat. Slike interne transaksjoner kan være kjøp og salg av grovfôr og maskintjenester. Økonomiske transaksjoner innen sektoren knyttet til kjøp/salg av jord eller jordreie, regnes derfor også som internomsetning. Det gjøres ingen skille på om disse transaksjonene foregår mellom aktive utøvere og jordeiere uten næringsinntekt fra jordbrukssektoren.

Beregningen av jordbrukets bokførte kapital omfatter både egen og leid jord. Gjeld på bruk uten næringsinntekt (bortleide/forpaktete bruk) knyttet til jorda disse eier, inngår som en del av sektorens samlede gjeldsmasse. Realrentekostnaden på denne gjelda påvirker derfor resultatmålet «Vederlag til arbeid og egenkapital». Også kjøp av jord påvirker resultatmålet «Vederlag til arbeid og egenkapital» direkte i den grad det påvirker endring gjeldsmassen i forbindelse med opptak av lån i forbindelse med jordkjøpet. Tilsvarende betraktninger gjøres også på andre områder, for å gjøre beregningsprinsippene konsistente, for eksempel leie/kjøp av melkekvoter.

For andre beregningsprinsipper nevnes at ved forhandleromsetning av brukte landbruksmaskiner, føres nettokostnaden i administrasjon/omsetning som kostnad for sektoren. Dette gjelder også kjøp og salg av melkekvoter. Korn, unntatt det som brukes som eget fôr, selges derimot ut av sektoren og kjøpes tilbake som kraftfôr, og framkommer dermed på både inntekts- og kostnadssiden. Restverdien av bygninger og maskiner på bruk som går ut av drift, trekkes ut av kapitalgrunnlaget. Det søkes konsistens mellom det som inntekts- og kostnadsføres, dvs. inntekter/kostnader relateres til tilhørende kostnader/inntekter. Det medfører at en inntektsfører verdien av jordbrukets ressurser brukt utenfor jordbruket. For maskiner aktivert i,- men brukt utenom jordbruket, inntektsføres for eksempel jordbruket for kapitalslitkostnadene knyttet til denne bruken.

Arbeidsforbruket som inngår i beregningen av «Vederlag til arbeid og egenkapital pr årsverk», baserer seg på SSBs arbeidskraftsundersøkelser. For pelsdyr gjøres det et tillegg i arbeidsforbruket siden pelsdyr ikke inngår i materialet fra SSB, mens pelsdyr regnes som en del av jordbrukssektoren. Det gjøres ikke noe skille på om arbeidet er utført ved egen eller innleid arbeidskraft, da resultatmålet «Vederlag til arbeid og egenkapital» er et vederlag til alt innsatt arbeid, uavhengig av hvem som utfører arbeidet, og all innsatt egenkapital.

Resultatmål i Totalkalkylen

I Totalkalkylen beregnes følgende tre resultatmål:

- Vederlag til arbeid og kapital
- Vederlag til arbeid og egenkapital
- Vederlag til arbeid og egenkapital inkl. effekt av jordbruksfradraget

«Vederlag til arbeid og kapital» beregnes ved at alle inntekter fratrekkes ikke-varige driftsmidler samt kapitalkostnader. Kapitalkostnadene (avskrivningene) beregnes ut fra et prisnivåjustert kapitalgrunnlag for de avskrivbare driftsmidlene. Dvs. at kapitalgrunnlaget justeres til dagens priser ved hjelp av konsumprisindeksen. Resultatet «Vederlag til arbeid

og kapital» skal gi avkastning til all kapital, herunder kapital bundet i jord. I resultatmålet «Vederlag til arbeid og egenkapital» trekkes realrentekostnadene på den lånte delen av kapitalen i fra «Vederlag til arbeid og kapital». Dette resultatmålet skal gi avkastning til arbeid og egenkapital. Bruken av realrentekostnad har sammenheng med at kapitalen prisjusteres (kapitalslit beregnet til dagens prisnivå). Prinsippet for beregning av kapitalkostnadene innebærer at det beregnede inntekten i Totalkalkylen, kan forbrukes uten å redusere den investerte kapitalens kjøpekraft. I resultatmålet «Vederlag til arbeid og egenkapital inkl. effekt av jordbruksfradraget» legges verdien av det skattemessige jordbruksfradraget i positiv næringsinntekt fra jordbruket til «Vederlag til arbeid og egenkapital». Resultatmålet «Vederlag til arbeid og egenkapital inkl. effekt av jordbruksfradraget» beregnes kun pr. årsverk

Fordi Totalkalkylen viser resultatmål for landet som helhet og alle produksjoner i gjennomsnitt (pr. årsverk), vil ikke Totalkalkylen være sammenliknbart med regnskapet for den enkelte aktive utøver. Driftsgranskingene samt Referansebrukene vil uttrykke økonomien på enkeltbruksnivå etter driftsform og størrelse i ulike deler av landet. På foretaksnivå, i Driftsgranskingene/Referansebrukene, føres f.eks. jordleie, leie/kjøp av melkekvote, fôr og maskintjenester som kostnader og eventuelt inntekt i de foretakene som har slik kostnad/inntekt. Dette fordi dette er kostnader/inntekter som påvirker den enkelte næringsutøvers økonomiske resultat.

1.3 Resultater etter registrerte og normaliserte regnskaper

Tabell 1.1 Resultater etter registrerte regnskaper. Mill. kroner¹

	2010	2011	2012	2013	2014	2015*	2016**
Sum produksjonsinntekter	26 105	26 365	28 175	28 705	30 842	32 801	32 250
+ Direkte tilskudd	9 710	10 074	10 502	10 686	10 741	10 754	10 581
= Totale inntekter inklusive direkte tilskudd (A)	35 815	36 439	38 677	39 391	41 583	43 556	42 830
Sum ikke-varige produksjonsmidler	16 383	16 781	17 868	18 657	19 481	19 801	20 004
+ Sum kapitalkostnader	6 890	7 158	7 313	7 495	7 662	7 858	8 091
= Sum kostnader ekskl. realrentekostnad (B)	23 272	23 938	25 181	26 153	27 143	27 659	28 096
Vederlag til arbeid og kapital (A-B)	12 543	12 500	13 496	13 238	14 440	15 897	14 735
– Realrente på lant kapital (C)	649	1 328	1 686	1 030	1 096	753	180
Vederlag til arbeid og egenkapital (A-B-C)	11 894	11 172	11 810	12 208	13 344	15 143	14 555
Antall arsverk	51 400	50 300	49 200	48 100	47 000	45 900	45 000
Vederlag til arbeid og egenkapital per arsverk, kr	231 400	222 100	240 000	253 800	283 900	329 900	323 400
Endring per arsverk, kr		-9 300	17 900	13 800	30 100	46 000	-6 500
Endring per arsverk, prosent		-4,0	8,1	5,8	11,9	16,2	-2,0
Inntektseffekt per arsverk av jordbruksfradraget, kr	25 300	24 500	29 700	29 500	29 100	32 800	28 500
Vederlag til arbeid og egenkapital per arsverk inklusive effekt av jordbruksfradraget, kr	256 700	246 600	269 700	283 300	313 000	362 700	351 900

* Foreløpig regnskap ** Budsjett

¹⁾ De seks nederste linjene er ikke i mill. kroner

Tabell 1.2 Sammendrag. Registrerte regnskaper. Mill. kroner¹

	2010	2011	2012	2013	2014	2015*	2016**
Korn, erter og oljefrø	2 485	2 193	2 455	2 355	3 175	3 486	2 765
+ Poteter	601	585	615	644	708	647	687
+ Hagebruksprodukter	3 505	3 612	3 908	3 865	4 149	4 484	4 459
+ Andre planteprodukter	295	284	307	328	361	345	341
= Sum planteprodukter	6 886	6 673	7 285	7 192	8 393	8 962	8 252
Melk	7 505	7 735	8 117	8 161	8 689	9 382	9 010
+ Kjøtt	9 459	9 699	10 139	10 881	11 174	11 715	12 254
+ Egg	833	863	1 012	973	1 028	1 030	1 020
+ Ull	117	112	115	118	119	129	134
+ Pelsdyr	278	317	405	486	333	376	417
+ Andre husdyrproduksjoner	101	103	100	100	128	139	132
= Sum husdyrprodukter	18 293	18 829	19 889	20 719	21 471	22 772	22 966
Sum plante- og husdyrprodukter	25 179	25 502	27 174	27 910	29 864	31 733	31 217
Kjøreinntekter mv.	522	521	514	509	515	519	530
+ Arbeidsinntekter ved investeringer	310	312	237	187	185	191	203
= Sum andre inntekter	833	832	751	696	700	710	733
Endringer i buskapsverdien	-72	-114	56	-98	101	169	112
Medlemsbonus	165	144	193	197	176	189	187
Sum produksjonsinntekter	26 105	26 365	28 175	28 705	30 842	32 801	32 250
Direkte tilskudd	9 710	10 074	10 502	10 686	10 741	10 754	10 581
Totale inntekter inkl. direkte tilskudd (A)	35 815	36 439	38 677	39 391	41 583	43 556	42 830
Handelsgjødsel og kalk	1 143	1 378	1 540	1 613	1 718	1 802	1 858
+ Innkjøpt kraftfor	5 829	5 894	6 375	6 773	7 057	7 203	7 398
+ Annet innkjøpt for	384	459	476	552	574	591	624
+ Safrø og planter	815	812	816	899	931	955	946
+ Energi og smøremidler	2 469	2 418	2 270	2 298	2 274	2 151	2 016
+ Andre kostnader	4 064	4 218	4 629	4 629	4 861	5 048	5 110
+ Vedlikehold	1 680	1 603	1 763	1 893	2 067	2 050	2 053
Sum ikke-varige produksjonsmidler	16 383	16 781	17 868	18 657	19 481	19 801	20 004
Leasing av maskiner	982	1 123	1 240	1 281	1 384	1 485	1 568
+ Kapitalslit	5 908	6 035	6 073	6 214	6 278	6 373	6 523
Sum kapitalkostnader	6 890	7 158	7 313	7 495	7 662	7 858	8 091
Sum kostnader ekskl. realrentekost. (B)	23 272	23 938	25 181	26 153	27 143	27 659	28 096
Vederlag til arbeid og kapital (A-B)	12 543	12 500	13 496	13 238	14 440	15 897	14 735
Realrente på lant kapital (C)	649	1 328	1 686	1 030	1 096	753	180
Vederlag til arbeid og egenkap. (A-B-C)	11 894	11 172	11 810	12 208	13 344	15 143	14 555

* Foreløpig regnskap ** Budsjett

1) Eksklusive virkning av jordbruksfradraget ved skatteligningen

Tabell 1.3 Resultater etter normaliserte regnskaper. Mill. kroner¹

	2010	2011	2012	2013	2014	2015	2016
Sum produksjonsinntekter	26 399	26 884	28 373	29 007	30 453	31 990	32 240
+ Direkte tilskudd	9 659	10 018	10 508	10 612	10 767	10 759	10 583
= Totale inntekter inklusive direkte tilskudd (A)	36 058	36 902	38 881	39 620	41 221	42 750	42 823
Sum ikke-varige produksjonsmidler	16 331	16 782	17 671	18 539	19 385	19 723	20 015
+ Sum kapitalkostnader	6 879	7 134	7 289	7 522	7 676	7 859	8 104
= Sum kostnader eksklusive realrentekostnad (B)	23 210	23 916	24 959	26 061	27 061	27 582	28 119
Vederlag til arbeid og kapital (A-B)	12 848	12 985	13 922	13 558	14 160	15 167	14 704
– Realrente på lant kapital (C)	504	1 000	1 325	1 421	1 300	771	343
Vederlag til arbeid og egenkapital (A-B-C)	12 343	11 986	12 597	12 137	12 860	14 397	14 361
Antall arsverk	51 400	50 300	49 200	48 100	47 000	45 900	45 000
Vederlag til arbeid og egenkapital per arsverk, kr	240 100	238 300	256 000	252 300	273 600	313 700	319 100
Endring per arsverk, kr		-1 800	17 700	-3 700	21 300	40 100	5 400
Endring per arsverk, prosent		-0,7	7,4	-1,4	8,4	14,7	1,7
Inntektseffekt per arsverk av jordbruksfradraget, kr	25 900	25 500	30 600	30 200	28 600	30 500	29 000
Vederlag til arbeid og egenkapital per arsverk inklusive effekt av jordbruksfradraget, kr	266 000	263 800	286 600	282 500	302 200	344 200	348 100

* Foreløpig regnskap ** Budsjett

¹⁾ De seks nederste linjene er ikke i mill. kroner

Tabell 1.4 Sammendrag. Normaliserte regnskaper. Mill. kroner¹

	2010	2011	2012	2013	2014	2015*	2016**
Korn, erter og oljefrø	2 435	2 532	2 562	2 634	2 730	2 809	2 765
+ Poteter	584	599	616	657	667	682	687
+ Hagebruksprodukter	3 703	3 780	4 048	3 990	4 169	4 295	4 459
+ Andre planteprodukter	289	296	308	326	337	336	346
= Sum planteprodukter	7 011	7 207	7 533	7 606	7 902	8 123	8 257
Melk	7 505	7 735	8 117	8 161	8 689	9 382	9 010
+ Kjøtt	9 459	9 699	10 139	10 881	11 174	11 715	12 254
+ Egg	833	863	1 012	973	1 028	1 030	1 020
+ Ull	117	112	115	118	119	129	134
+ Pelsdyr	448	303	355	373	435	401	401
+ Andre husdyrproduksjoner	101	103	100	100	128	139	132
= Sum husdyrprodukter	18 463	18 814	19 839	20 606	21 573	22 797	22 950
Sum plante- og husdyrprodukter	25 473	26 021	27 372	28 213	29 475	30 920	31 207
Kjøreinntekter mv.	522	521	514	509	515	519	530
+ Arbeidsinntekter ved investeringer	310	312	237	187	185	191	203
= Sum andre inntekter	833	832	751	696	700	710	733
Endringer i buskapsverdien	-72	-114	56	-98	101	171	112
Medlemsbonus	165	144	193	197	176	189	187
Sum produksjonsinntekter	26 399	26 884	28 373	29 007	30 453	31 990	32 240
Direkte tilskudd	9 659	10 018	10 508	10 612	10 767	10 759	10 583
Totale inntekter inkl. direkte tilskudd (A)	36 058	36 902	38 881	39 620	41 221	42 750	42 823
Handelsgjødsel og kalk	1 143	1 378	1 540	1 613	1 718	1 802	1 858
+ Innkjøpt kraftfor	5 829	5 894	6 375	6 773	7 057	7 203	7 398
+ Annet innkjøpt for	384	459	476	552	574	591	624
+ Safrø og planter	815	812	816	899	931	955	946
+ Energi og smøremidler	2 454	2 425	2 272	2 301	2 277	2 140	2 017
+ Andre kostnader	4 027	4 212	4 430	4 507	4 760	4 981	5 120
+ Vedlikehold	1 680	1 603	1 763	1 893	2 067	2 050	2 053
Sum ikke-varige produksjonsmidler	16 331	16 782	17 671	18 539	19 385	19 723	20 015
Leasing av maskiner	971	1 099	1 215	1 308	1 398	1 487	1 581
+ Kapitalslit	5 908	6 035	6 073	6 214	6 278	6 373	6 523
Sum kapitalkostnader	6 879	7 134	7 289	7 522	7 676	7 859	8 104
Sum kostnader ekskl. realrentekost. (B)	23 210	23 916	24 959	26 061	27 061	27 582	28 119
Vederlag til arbeid og kapital (A-B)	12 848	12 985	13 922	13 558	14 160	15 167	14 704
Realrente på lant kapital (C)	504	1 000	1 325	1 421	1 300	771	343
Vederlag til arbeid og egenkap. (A-B-C)	12 343	11 986	12 597	12 137	12 860	14 397	14 361

* Foreløpig regnskap ** Budsjett

1) Eksklusive virkning av jordbruksfradraget ved skatteligningen

1.4 Utviklingen i resultatmal, arbeidsforbruk, areal, investeringer og husdyr

Tabell 1.5 Resultatmal i jordbruket pr. arsverk. 1 000 kr.

	Registrert regnskap			Normalisert regnskap		
	Ved. arbeid og egenkap.	Jordbruks-fradrag	Sum	Ved. arbeid og egenkap.	Jordbruks-Fradrag	Sum
1959	5 500		5 500			
1969	10 700		10 700			
1970	12 700		12 700			
1971	15 100		15 100			
1972	17 400		17 400			
1973	18 800		18 800			
1974	22 200		22 200			
1975	29 100		29 100			
1976	35 500		35 500			
1977	44 000		44 000			
1978	49 600		49 600			
1979	45 800		45 800			
1980	56 400		56 400			
1981	65 900		65 900			
1982	70 400		70 400			
1983	65 400		65 400			
1984	75 900		75 900			
1985	73 500		73 500			
1986	79 700		79 700			
1987	90 200		90 200			
1988	88 000		88 000			
1989	100 500		100 500			
1990	116 200		116 200			
1991	117 800		117 800			
1992	116 900		116 900			
1993	131 100		131 100			
1994	130 600		130 600			
1995	125 700		125 700			
1996	131 800		131 800			
1997	133 900		133 900			
1998	147 100		147 100			
1999	135 700		135 700			
2000	150 200	4 700	154 900			
2001	134 100	9 300	143 400			
2002	133 400	11 000	144 400			
2003	147 300	13 600	160 900	152 100	14 000	166 100
2004	150 600	13 000	163 600	156 500	13 100	169 600
2005	151 400	13 100	164 500	153 600	13 300	166 900
2006	154 400	13 500	167 900	154 800	13 900	168 700
2007	163 600	22 200	185 800	174 200	22 900	197 100
2008	195 000	23 800	218 800	181 300	23 500	204 800
2009	200 300	23 100	223 400	210 700	24 100	234 800
2010	231 400	25 300	256 700	240 100	25 900	266 000
2011	222 100	24 500	246 600	238 300	25 500	263 800
2012	240 000	29 700	269 700	256 000	30 600	286 600
2013	253 800	29 500	283 300	252 300	30 200	282 500
2014	283 900	29 100	313 000	273 600	28 600	302 200
2015*	329 900	32 800	362 700	313 700	30 500	344 200
2016**	323 400	28 500	351 900	319 100	29 000	348 100

Tabell 1.6 Beregnet totalt arbeidsforbruk og antall arsverk i jordbruket 1959–2017

Ar	Antall bedrifter	Timer pr. bedrift	Mill. timeverk	Timer pr. arsverk	1000 arsverk	Prosent- endring
1959	198 300	2 995	594,0	2 340	253,8	
1969	154 977	2 609	404,3	2 100	192,5	
1979	125 302	2 121	265,8	1 975	134,6	– 2,5
1980	121 700	2 039	248,1	1 975	125,6	– 6,7
1981	119 300	2 043	243,7	1 975	123,4	– 1,8
1982	116 600	2 047	238,7	1 975	120,9	– 2,0
1983	114 000	2 052	233,8	1 975	118,4	– 2,1
1984	111 300	2 061	229,4	1 975	116,2	– 1,9
1985	109 300	2 070	226,3	1 975	114,6	– 1,4
1986	106 700	2 080	221,9	1 975	112,4	– 1,9
1987	104 500	2 040	213,2	1 975	107,9	– 4,0
1988	101 800	2 000	203,6	1 975	103,1	– 4,4
1989	99 382	1 960	194,8	1 925	101,2	– 1,8
1990	96 300	1 921	185,0	1 875	98,7	– 2,5
1991	92 800	1 930	179,1	1 875	95,5	– 3,2
1992	90 900	1 940	176,3	1 875	94,1	– 1,5
1993	87 600	1 950	170,8	1 875	91,1	– 3,2
1994	83 900	2 010	168,6	1 875	89,9	– 1,3
1995	80 900	2 070	167,5	1 875	89,3	– 0,7
1996	78 200	2 080	162,3	1 875	86,7	– 2,9
1997	75 300	2 091	157,4	1 875	84,0	– 3,1
1998	72 800	2 123	154,6	1 875	82,4	– 1,9
1999 ¹⁾	70 011	2 155	150,9	1 875	80,5	(– 2,3)
1999 ²⁾	70 740	2 161	152,9	1 875	81,6	– 1,0
2000	68 539	2 138	146,4	1 875	78,1	– 4,3
2001	65 607	2 147	140,8	1 860	75,7	– 3,1
2002	61 890	2 174	134,6	1 845	72,9	– 3,7
2003	58 231	2 205	128,4	1 845	69,6	– 4,6
2004	55 507	2 209	122,7	1 845	66,5	– 4,5
2005	53 003	2 211	117,2	1 845	63,5	– 4,5
2006	51 218	2 197	112,5	1 845	61,0	– 3,9
2007	49 935	2 163	108,1	1 845	58,6	– 3,9
2008	48 825	2 119	103,5	1 845	56,1	– 4,3
2009	47 688	2 078	99,1	1 845	53,7	– 4,3
2010	46 624	2 036	94,9	1 845	51,4	– 4,3
2011	45 612	2 035	92,8	1 845	50,3	– 2,2
2012	44 794	2 025	90,7	1 845	49,2	– 2,2
2013	43 726	2 029	88,7	1 845	48,1	– 2,2
2014	43 022	2 015	86,7	1 845	47,0	– 2,3
2015*	41 991	2 017	84,7	1 845	45,9	– 2,3
2016**	41 161	2 016	83,0	1 845	45,0	– 2,0
2017**	40 365	2 016	81,4	1 845	44,1	– 2,0

1) Bruk > 5 dekar

2) Bruk fra 0 dekar og oppover fra 1999, tidligere for bruk > 5 dekar

Totalkalkylens serie for arbeidsforbruket er basert på SSBs arbeidsforbrukstellingene. Arbeidsforbruksregistreringene i SSBs fullstendige tellinger, som er basert på oppgaver alle bedriftene i jordbruket, danner grunnlaget for arbeidsforbruket i Totalkalkylen. I mellomliggende år beregnes arbeidsforbruket med utgangspunkt i SSBs utvalgstellingene. Arbeidsforbruket i utvalgstellingene vil kunne ha en usikkerhet knyttet til metode for oppblåsing til totalnivå.

SSB gjennomførte fullstendige tellinger av arbeidsforbruket i jordbruket ved jordbruks-/landbrukstellingene for 1999 og 2010. Utvalgstellingene/landbruksundersøkelser ble gjennomført i 2001, 2003, 2005, 2007 og 2013.

I tabell 1.6 er utviklingen i det totale arbeidsforbruket for perioden 1959–2015 beregnet på grunnlag av SSBs tellinger fram til og med 2013. For 2014 og 2015 er arbeidsforbruket basert på endringen i tellingen 2010 til 2013, dvs. årlig nedgang på 2,25 prosent. For 2016 og 2017 har nemnda støttet seg på en modell som viser lavere nedgang enn nedgangen mellom 2010 og 2013. Nemnda har lagt til grunn en nedgang på 2,0 prosent for hvert av årene 2016 og 2017.

Beregningene er utført i timeverk og årsverk. Årsverksserien er fastsatt med basis i 1975 timer per årsverk fra 1977 og endringene i arbeidstiden i industrien for tidligere år. Dette timetallet ble satt ned til 1875 timer per årsverk fra 01.07.89, til 1860 timer for 2001 og til 1845 timer fra 2002.

Utviklingen i jordbruksarealet er gjengitt i tabell 1.7.

Tabell 1.7 Utviklingen i jordbruksarealet. 1 000 da.

	Aker og Hage	Fulld. eng og beite	Fulldyrket jord i alt	Annen eng/beite	Jordbr. areal i alt	Endring	Dal/jordbr. bedrift
1959	3 479	4 864	8 343	1 764	10 107		51
1969	3 667	4 602	8 269	1 594	9 863		64
1979	4 146	4 211	8 358	1 239	9 597		77
1980	4 111	4 275	8 386	1 195	9 581	-0,2 %	79
1981	4 130	4 364	8 494	1 091	9 585	0,00 %	80
1982	4 193	4 428	8 621	1 014	9 635	0,50 %	83
1983	4 264	4 478	8 742	964	9 706	0,70 %	85
1984	4 314	4 457	8 771	994	9 765	0,60 %	88
1985	4 385	4 416	8 801	1 000	9 801	0,40 %	90
1986	4 362	4 405	8 767	1 001	9 768	-0,3 %	92
1987	4 377	4 389	8 766	1 002	9 768	0,00 %	93
1988	4 386	4 428	8 814	1 024	9 838	0,70 %	97
1989	4 402	4 443	8 846	1 096	9 941	1,00 %	100
1990	4 467	4 364	8 830	1 142	9 972	0,30 %	104
1991	4 457	4 383	8 840	1 169	10 009	0,40 %	108
1992	4 450	4 409	8 859	1 206	10 065	0,60 %	111
1993	4 439	4 477	8 916	1 236	10 152	0,90 %	116
1994	4 368	4 568	8 936	1 280	10 216	0,60 %	122
1995	4 324	4 660	8 984	1 303	10 287	0,70 %	127
1996	4 241	4 774	9 015	1 329	10 344	0,60 %	132
1997	4 165	4 888	9 053	1 366	10 419	0,70 %	138
1998	4 156	4 851	9 007	1 487	10 494	0,70 %	144
1999	3 995	4 876	8 871	1 511	10 384	-1,00 %	148
2000	3 985	4 856	8 841	1 581	10 422	0,40 %	147
2001	3 997	4 865	8 862	1 605	10 467	0,40 %	153
2002	3 915	4 917	8 832	1 635	10 466	0,00 %	160
2003	3 854	4 905	8 759	1 644	10 404	-0,60 %	168
2004	3 846	4 892	8 737	1 660	10 397	-0,10 %	179
2005	3 805	4 858	8 663	1 692	10 354	-0,40 %	187
2006	3 731	4 896	8 628	1 717	10 345	-0,10 %	202
2007	3 669	4 906	8 574	1 746	10 320	-0,20 %	207
2008	3 609	4 884	8 494	1 751	10 245	-0,70 %	210
2009	3 566	4 829	8 395	1 748	10 143	-1,00 %	213
2010	3 536	4 766	8 302	1 758	10 060	-0,80 %	216
2011	3 476	4 748	8 224	1 766	9 989	-0,70 %	219
2012	3 434	4 729	8 163	1 765	9 929	-0,60 %	222
2013	3 351	4 757	8 108	1 764	9 871	-0,60 %	226
2014	3 326	4 785	8 111	1 756	9 868	-0,00 %	229
2015*	3 299	4 792	8 091	1 754	9 845	-0,20 %	234
2016**	3 285	4 785	8 070	1 755	9 825	-0,20 %	239
2017**	3 280	4 770	8 050	1 755	9 805	-0,20 %	243

Det totalt registrerte jordbruksarealet nådde et maksimum i 1998. Fra 2005 til 2013 har det registrerte arealet gått ned med 4,7 prosent. Tall fra Landbruksdirektoratet viser at innføringen av nytt digitalt kartverket i perioden 2005–2013 innebar en reduksjon i arealet på ca. 3,3 prosent. En kan ikke si om nedgangen skyldes mer nøyaktige målinger eller om tidligere nedgang ikke har blitt fanget opp før det nye kartverket ble tatt i bruk. Arealnedgang utenom nytt kartverk har vært på ca. 1,4 prosent i samme periode.

I det totale jordbruksarealet inngår også overflatedyrket jord og innmarksbeite. Slikt areal utgjør om lag 18 prosent av totalarealet i slutten av perioden, mens andelen var drøyt 10 prosent i 1989.

Tabell 1.8 gir oversikt over bruttoinvesteringene i løpende og faste priser fordelt på de ulike kapitalgruppene samt avdragsdelen av leasingkontrakter.

Tabell 1.8 Bruttoinvesteringer i jordbruket. Løpende og faste priser. Mill. kroner

	Løpende priser				Faste 2014-priser			
	Bygninger	Maskiner og redsk.	Annet ¹	Sum	Sum	Endring	Leasing avdr.del	Sum inkl. Leasing
1959	237	195	130	562	11 604			11 195
1969	404	495	155	1 054	13 777	18,4 %		13 260
1975	875	1 064	294	2 233	13 937	4,2 %		13 937
1976	1 071	1 394	313	2 778	15 521	11,4 %		15 521
1977	1 362	1 851	389	3 602	17 922	15,5 %		17 922
1978	1 472	1 780	459	3 711	17 070	-4,8 %		17 070
1979	1 592	1 745	435	3 773	16 553	-3,0 %		16 553
1980	1 823	1 994	538	4 355	17 325	4,7 %		17 325
1981	2 000	2 097	576	4 674	16 824	-2,9 %		16 824
1982	1 973	2 118	649	4 740	15 752	-6,4 %		15 752
1983	1 504	1 745	662	3 912	11 889	-24,5 %		11 889
1984	1 460	1 915	613	3 988	11 441	-3,8 %		11 441
1985	1 474	2 557	613	4 644	12 452	8,8 %		12 452
1986	1 911	2 751	593	5 255	12 808	2,9 %		12 808
1987	2 083	2 457	419	4 960	11 233	-12,3 %		11 233
1988	2 269	2 323	382	4 974	10 684	-4,9 %		10 684
1989	2 309	1 993	344	4 646	9 714	-9,1 %		9 714
1990	2 160	2 287	419	4 866	9 713	0,0 %	18	9 731
1991	1 855	1 901	331	4 088	7 886	-18,8 %	23	7 909
1992	1 740	1 718	367	3 825	7 239	-8,2 %	27	7 266
1993	1 329	1 919	403	3 651	6 634	-8,4 %	29	6 662
1994	1 533	2 503	355	4 391	7 715	16,3 %	31	7 746
1995	1 161	2 770	434	4 365	7 190	-6,8 %	54	7 245
1996	1 710	3 025	358	5 093	8 373	16,4 %	66	8 439
1997	1 702	2 751	340	4 793	7 741	-7,5 %	78	7 819
1998	1 790	2 624	303	4 716	7 444	-3,8 %	92	7 536
1999	1 758	2 665	329	4 751	7 455	0,2 %	100	7 556
2000	1 577	2 357	348	4 282	6 614	-11,3 %	114	6 728
2001	1 507	2 263	336	4 106	6 185	-6,5 %	154	6 339
2002	1 666	2 372	278	4 317	6 384	3,2 %	194	6 578
2003	2 038	2 357	337	4 732	6 911	8,2 %	236	7 147
2004	2 776	2 246	303	5 326	7 533	9,0 %	337	7 869
2005	3 024	2 408	356	5 788	7 885	4,7 %	452	8 337
2006	3 418	2 473	460	6 352	8 428	6,9 %	587	9 015
2007	3 285	2 600	490	6 375	7 961	-5,5 %	706	8 667
2008	4 042	2 640	471	7 153	8 546	7,4 %	800	9 346
2009	4 261	1 921	467	6 649	7 591	-11,2 %	912	8 503
2010	4 536	2 674	501	7 710	8 624	13,6 %	958	9 581
2011	4 532	2 697	492	7 722	8 421	-2,4 %	1 049	9 470
2012	3 949	2 329	481	6 759	7 172	-14,8 %	1 143	8 315
2013	3 987	2 655	357	6 999	7 271	1,4 %	1 217	8 488
2014	3 767	1 939	396	6 102	6 102	-16,1 %	1 301	7 403
2015*	3 954	2 227	381	6 562	6 314	3,5 %	1 391	7 705
2016**	4 130	2 400	439	6 969	6 506	3,0 %	1 464	7 970

1) I «Annet» inngår biler, grøfter, hydrotekniske anlegg, nydyrking og investeringsavgift på investeringer.

Tabell 1.9 gir oversikt over antall husdyr ved årsskiftene 1994-2017.

Tabell 1.9 Antall husdyr 1.1. 1994-2017

	Melkekyr	Ammekyr	Storfe i alt	Vinterfora sauer	Avlssvin	Melkegeiter	Verpehøner
1994	331 014	13 636	1 005 739	1 095 529	87 456	62 425	3 658 289
1995	324 701	16 896	1 000 632	1 119 997	87 134	59 693	3 619 810
1996	324 417	19 705	1 012 849	1 140 519	90 903	59 176	3 550 629
1997	326 766	22 584	1 027 343	1 109 673	91 130	58 775	3 378 176
1998	322 349	26 489	1 035 738	1 078 574	90 118	55 541	3 107 275
1999	322 791	29 873	1 045 574	1 102 855	89 444	53 477	3 113 209
2000	318 047	33 705	1 018 730	1 104 906	93 768	53 091	3 216 750
2001	301 199	40 267	985 746	1 131 734	89 961	50 859	3 206 179
2002	287 427	46 522	968 227	1 141 485	89 254	47 651	3 117 782
2003	282 829	47 343	952 442	1 109 696	92 058	47 114	3 262 382
2004	280 091	48 378	942 053	1 111 513	99 298	46 292	3 392 283
2005	272 301	50 141	936 003	1 091 785	99 065	46 125	3 493 440
2006	265 384	55 019	919 679	1 060 438	101 731	44 063	3 365 646
2007	258 513	56 361	903 280	1 023 818	98 060	40 493	3 350 753
2008	262 090	54 641	893 200	1 027 098	97 261	38 431	3 600 244
2009	249 482	57 777	876 000	1 029 400	100 100	38 400	3 837 158
2010	245 001	61 527	866 300	1 055 200	102 800	36 900	4 017 602
2011	240 842	64 250	859 200	1 045 200	98 800	34 800	3 991 500
2012	237 565	65 584	850 700	1 040 700	97 700	34 100	4 019 000
2013	238 740	67 537	851 500	1 037 500	97 600	32 700	4 188 900
2014	229 634	68 781	832 900	1 031 600	97 100	29 700	4 257 900
2015*	228 309	71 867	834 400	1 057 200	93 800	31 400	4 412 600
2016**	227 237	75 467	847 000	1 095 100	92 600	33 600	4 380 600
2017**	221 530	79 465	852 600	1 127 600	90 300	33 100	¹

¹ Ikke prognosert

1.5 Endringer i inntektsforutsetninger, tap ved markeds- overskudd og volumutvikling

Pris- og volumendringer i produksjon og innsatsfaktorer forklarer deler av avvik fra inntektsforutsetningene som legges til grunn ved jordbruksoppgjørene. Inntektseffekter pga. markedssituasjon er redegjort for i kap. 1.5.1 mens pris- og volumutvikling går fram av kap. 1.5.2.

1.5.1 Inntektseffekter av markedssituasjonen

Inntektseffekter på grunn av markedssituasjonen, hovedsakelig tap på grunn av markedsoverskudd eller fra manglende markedsmuligheter, har vært beregnet med utgangspunkt i produkter omfattet av målpriser. Pristapet har vært definert som lavere prisuttak enn hva målprisene har gitt grunnlag for samt at omsetningsavgiften har vært

høyere enn antatt avgift ved markedsbalanse. Samlet brutto pristap beregnes ved å multiplisere pristapet med produksjonsvolumet.

Av målprisproduktene er det kun relevant å regne pristap pga. markedsoverskudd for gris. Samlet brutto pristap er beregnet til 261 mill. kr. i 2014. For 2015 og 2016 er det ikke markedsoverskudd og følgelig ikke pristap.

For melk styres produksjonen gjennom kvoter. For korn er det samlet sett konstant underdekning. Det har dermed ikke vært grunnlag for tilsvarende beregning som for svinekjøtt.

Varierende omsetningsavgifter vil normalt speile avsetningsforholdene. Det er likevel ikke nødvendigvis samsvar mellom trekk av omsetningsavgift og behovet for regulering av den løpende produksjonen, eks. behov for å bygge opp reguleringsfondet og motsatt. Størrelsen på reguleringsfondene er nærmere omtalt i kapittel 1.5.4.

I tabell 1.10 er de produktvise omsetningsavgiftene gjengitt for beregningsårene 2014-16.

Tabell 1.10 Omsetningsavgifter. Kroner pr. kg.

	Melk	Okse	Lam	Gris	Egg	Korn/oljefrø
2014	0,08	1,01	0,85	1,75	1,00	0,03
2015	0,06	0,67	0,92	0,60	0,91	0,03
2016*	0,05	0,55	1,05	0,50	1,00	0,03

Tabell 1.11 Overproduksjonsavgift melk. Mill. kroner

Ar	Overproduksjonsavgift
2014	80,5
2015	60,7
2016*	74,0

Fra 2014 følger kvoteåret igjen kalenderåret og det ble stor innbetaling både i februar 2014 (for kvoteåret 2013/2014) og i desember 2014 (for kalenderåret 2014). Overproduksjonsavgiften er regnet inn i Totalkalkylen som redusert melkepris.

1.5.2 Volum- og prisindekser for Totalkalkylen

Endringene i volum- og prisindeksene går fram tabell 1.12 og 1.13.

Tabell 1.12 Prisindekser, registrerte. 2014 = 100

	2007	2008	2009	2010	2011	2012	2013	2014	2015*	2016**
Sum korn (u/korreksj./tilsk)	71,6	78,9	84,7	82,3	88,6	92,0	98,4	100,0	103,4	103,6
Korn, erter og oljefrø	70,4	76,7	82,4	80,6	85,4	88,4	96,8	100,0	101,7	101,9
Sum sal av matpoteter	81,6	69,8	76,4	87,3	91,3	101,3	103,6	100,0	111,6	108,7
Poteter	75,5	70,5	77,4	84,7	86,8	93,6	99,9	100,0	106,9	106,6
Sum grønnsaker	87,2	87,4	91,5	83,4	90,2	98,2	101,3	100,0	103,4	103,9
Sum frukt	78,9	83,2	93,4	99,8	93,6	93,2	98,3	100,0	101,4	96,9
Sum hagebær	64,7	78,1	78,7	89,4	93,8	96,1	98,9	100,0	95,1	102,7
Sum blomster	83,2	83,0	94,4	91,9	96,0	101,6	98,9	100,0	105,8	111,3
Hagebruksprodukt	82,9	84,1	91,4	87,9	92,9	98,7	100,2	100,0	103,4	105,8
Sum pl.prod.sal og h.forbr	77,6	80,3	86,8	85,0	89,6	94,5	99,1	100,0	102,8	104,1
Sum kumjøl	73,8	74,5	81,4	85,5	90,3	91,3	92,3	100,0	106,8	102,6
Sum geitmjøl	73,9	74,6	81,5	85,5	90,3	91,2	92,2	100,0	107,2	103,0
Ku- og geitmjøl	74,6	75,7	82,3	86,2	90,7	91,4	92,8	100,0	106,2	102,3
Sum storfe	71,1	76,1	81,9	82,2	85,3	92,3	97,5	100,0	103,9	105,7
Sum sau/lam	68,1	77,7	76,8	77,4	81,1	87,5	95,7	100,0	102,1	98,5
Sum gris	87,9	93,5	94,1	95,4	98,4	100,4	96,6	100,0	110,8	110,5
Sum fjørfeslakt	77,3	82,5	83,8	86,4	89,1	94,5	98,0	100,0	99,0	99,1
Sum kjøtt inkl. grunntilskot	77,3	83,0	85,7	86,8	89,8	94,8	97,1	100,0	104,8	105,0
Kjøtt og fjørfeslakt	77,5	82,8	85,5	86,5	89,1	93,7	96,0	100,0	104,6	107,1
Egg	81,1	82,7	89,6	91,8	96,5	104,2	100,2	100,0	101,3	99,7
Pelsdyr	64,4	79,1	68,2	93,2	125,5	144,7	170,3	100,0	116,7	117,7
Sum birøkt	68,4	70,3	71,1	71,1	74,6	83,4	91,7	100,0	118,5	121,7
Sum andre husdyrprodukt	81,5	85,8	84,0	90,1	101,2	109,9	112,7	100,0	105,9	104,8
Sum husdyrprodukt	76,6	80,0	84,1	86,7	90,6	93,9	95,9	100,0	105,3	105,0
Sum plante- og husdyrprod.	76,9	80,1	84,8	86,2	90,3	94,0	96,7	100,0	104,6	104,7
Sum inntekter ekskl. tilsk.	72,7	78,6	81,9	83,2	85,7	90,3	93,4	100,0	107,8	107,9
Sum inntekter inkl. tilsk.	77,2	80,4	85,0	86,4	90,5	94,1	96,7	100,0	104,6	104,7
Sum kunstgjødsel	55,2	58,8	110,8	79,2	87,9	102,1	101,3	100,0	104,7	106,7
Kalk	83,3	87,1	99,8	108,5	92,9	90,0	95,4	100,0	101,8	103,5
Kunstgjødsel og kalk	56,6	59,5	108,0	79,2	85,0	97,2	100,4	100,0	103,9	108,9
Innkjøpt kraftfôr	74,4	81,2	89,7	89,7	89,9	92,0	96,5	100,0	101,9	103,3
Innkj. mjølkeprod. til fôr	70,7	74,0	79,0	84,2	83,6	87,8	94,1	100,0	104,2	107,1
Sum innkjøpt fôr	74,1	80,7	88,9	89,3	89,5	91,7	96,3	100,0	102,1	103,6
Såfrø og planter	97,3	90,4	89,9	91,2	90,6	89,5	94,5	100,0	107,0	103,1
Sum energi og smøremidler	72,1	90,5	83,6	96,8	100,0	94,7	97,8	100,0	93,9	88,1
Sum andre kostn. v/pl.prod.	81,2	83,6	97,8	88,4	90,6	94,3	97,9	100,0	100,7	107,1
Sum a. kostn. v/husdyrprod.	76,4	82,7	88,1	89,0	93,5	94,4	95,7	100,0	103,6	107,0
Andre kostnader	77,0	81,0	89,5	87,1	90,9	93,4	96,2	100,0	101,1	105,6
Sum vedlikehold	80,2	84,1	87,6	89,4	91,8	94,3	96,9	100,0	102,5	105,2
Sum ikkje-varige prod.middel	75,4	81,8	90,3	88,9	91,1	93,1	96,8	100,0	101,3	102,9
Sum leasing av maskiner	97,8	96,3	94,4	94,9	99,7	101,7	98,8	100,0	100,5	100,8
Kapitalslit. Sum driftsb.	86,6	89,9	91,8	94,1	95,2	96,0	98,0	100,0	102,1	104,7
Kapitalslit. Maskinar/reisk.	86,6	89,9	91,8	94,1	95,2	96,0	98,0	100,0	102,1	104,7
Kapitalslit	86,6	89,9	91,8	94,1	95,2	96,0	98,0	100,0	102,1	104,7
Sum kapitalkostnader	88,0	90,8	92,3	94,3	96,0	96,9	98,2	100,0	101,8	103,9
Sum kostnader	78,9	84,4	90,9	90,5	92,5	94,2	97,2	100,0	101,5	103,2
Vederlag arbeid og kapital	80,6	75,9	79,3	84,0	93,5	99,5	100,8	100,0	105,9	103,4
Vederlag arbeid og egenkap.	73,0	73,4	77,0	84,0	89,7	94,0	101,0	100,0	109,1	110,5

* Foreløpige tall.

** Budsjett.

Tabell 1.13 Volumindekser, registrerte regnskaper. 2014 = 100

	2007	2008	2009	2010	2011	2012	2013	2014	2015*	2016**
Sum korn (u/korreksj./tilsk)	98,3	110,7	84,0	96,9	80,8	87,0	76,9	100,0	107,8	85,2
Korn, erter og oljefrø	98,3	110,5	83,7	97,1	80,9	87,5	76,6	100,0	107,9	85,4
Sum sal av matpoteter	110,3	130,4	111,6	103,1	97,9	94,6	89,1	100,0	82,0	91,0
Poteter	102,3	115,2	103,7	100,3	95,3	92,9	91,1	100,0	85,5	91,0
Sum grønnsaker	77,3	87,7	82,8	88,8	88,6	89,5	91,4	100,0	105,3	102,7
Sum frukt	66,5	91,7	79,4	75,0	65,6	78,5	91,0	100,0	80,6	87,4
Sum hagebær	97,3	101,4	106,2	94,7	86,2	102,4	75,6	100,0	143,7	106,4
Sum blomster	118,7	122,2	111,8	111,4	108,4	105,7	100,5	100,0	97,3	101,2
Hagebruksprodukt	92,5	100,9	94,5	96,1	93,7	95,4	93,0	100,0	104,5	101,6
Sum pl.prod.sal og h.forbr	93,9	104,3	90,7	96,5	88,7	91,9	86,5	100,0	103,9	94,5
Sum kumjøl	102,1	101,2	99,5	99,8	97,8	101,4	101,0	100,0	101,8	101,0
Sum geitmjøl	104,5	104,6	107,4	106,9	104,7	104,4	101,8	100,0	109,2	107,5
Ku- og geitmjøl	102,2	101,2	99,6	99,9	97,9	101,5	101,0	100,0	101,9	101,1
Sum storfe	108,0	110,5	108,7	107,1	104,3	99,3	106,3	100,0	101,9	104,1
Sum sau/lam	97,0	99,9	99,1	101,2	96,8	94,3	97,5	100,0	105,8	107,3
Sum gris	91,4	95,2	96,0	99,9	101,5	102,1	99,0	100,0	104,5	105,9
Sum fjørfeslakt	65,1	78,4	75,8	77,8	79,4	85,5	97,5	100,0	88,1	91,9
Sum kjøt inkl. grunntilskot	92,2	97,3	96,2	97,6	97,2	96,7	101,2	100,0	100,2	102,4
Kjøtt og fjørfeslakt	92,5	97,5	96,4	97,8	97,4	96,8	101,4	100,0	100,3	102,4
Egg	78,9	83,1	87,4	88,3	87,1	94,5	94,5	100,0	99,0	99,6
Pelsdyr	96,9	104,6	102,5	89,7	75,9	84,0	85,7	100,0	96,8	106,3
Sum birøkt	116,6	120,3	115,2	114,3	97,1	95,3	96,8	100,0	99,9	99,4
Sum andre husdyrprodukt	82,9	88,1	94,2	91,8	85,7	92,4	92,6	100,0	98,3	101,0
Sum husdyrprodukt	95,6	98,3	97,5	98,2	96,7	98,3	100,6	100,0	100,8	101,8
Sum plante- og husdyrprod.	95,1	100,0	95,6	97,7	94,4	96,5	96,6	100,0	101,6	99,7
Sum inntekter ekskl. tilsk.	94,9	99,1	96,2	97,9	94,4	97,1	95,9	100,0	101,8	99,8
Sum inntekter inkl. tilsk.	95,0	99,4	96,0	97,8	94,4	96,9	96,2	100,0	101,8	99,8
Sum kunstgjødsel	126,2	116,1	89,9	83,0	95,0	91,8	93,0	100,0	101,8	102,1
Kalk	100,5	102,0	99,6	93,5	87,3	91,1	94,9	100,0	97,1	97,8
Kunstgjødsel og kalk	122,6	113,8	90,0	84,0	94,3	92,3	93,6	100,0	98,8	99,3
Innkjøpt kraftfôr	89,2	92,9	90,3	92,1	92,9	98,1	99,5	100,0	100,1	101,5
Innkj. mjølkeprod. til fôr	82,2	87,6	81,1	79,3	95,6	94,5	102,1	100,0	98,8	101,5
Sum innkjøpt fôr	88,7	92,6	89,7	91,2	93,1	97,9	99,6	100,0	100,0	101,5
Såfrø og planter	84,2	95,2	93,6	96,0	96,2	97,8	102,1	100,0	95,9	98,5
Sum energi og smøremidler	113,1	108,4	108,6	112,2	106,3	105,4	103,3	100,0	100,7	100,7
Sum andre kostn. v/pl.prod.	91,8	92,2	85,5	89,6	94,5	98,4	92,7	100,0	108,1	102,1
Sum a. kostn. v/husdyrprod.	95,1	94,5	98,5	98,4	94,6	100,5	103,0	100,0	101,9	102,5
Andre kostnader	100,1	97,5	92,6	96,0	95,5	101,9	99,0	100,0	102,8	99,5
Sum vedlikehald	94,9	94,0	87,0	91,0	84,5	90,4	94,5	100,0	96,8	94,4
Sum ikkje-varige prod.middel	96,3	96,4	92,1	94,6	94,6	98,5	99,0	100,0	100,1	99,8
Sum leasing av maskiner	54,9	62,7	71,2	74,7	81,3	88,1	93,7	100,0	106,9	112,5
Kapitalslit. Sum driftsb.	83,4	86,3	89,2	92,3	95,0	96,7	98,5	100,0	101,4	102,8
Kapitalslit. Maskinar/reisk.	113,7	112,6	108,5	107,6	106,8	104,6	103,6	100,0	97,5	95,8
Kapitalslit	98,6	99,5	99,0	100,0	100,9	100,8	101,0	100,0	99,4	99,3
Sum kapitalkostnader	90,5	92,7	93,9	95,3	97,3	98,5	99,7	100,0	100,7	101,6
Sum kostnader	94,5	95,2	92,6	94,8	95,4	98,5	99,2	100,0	100,3	100,3
Vederlag arbeid og kapital	95,4	107,8	101,8	103,2	92,5	93,5	90,9	100,0	104,3	98,6
Vederlag arbeid og egenkap.	98,4	111,6	104,6	105,8	93,2	93,7	90,5	100,0	104,4	98,6

* Foreløpige tall.

** Budsjett

1.6 Forklaring til variasjon mellom år

Noen poster i Totalkalkylen viser variasjon fra år til år som i noen grad skyldes endrede utbetalingstidspunkt og regnskapsrutiner. Noen slike periodiseringsforhold er nærmere omtalt nedenfor.

1.6.1 Fondsendringer i prisutjevningsordningen for melk

I 2012 ble kapitalbeholdningen i prisutjevningsordningen økt med 57 mill. kroner og i 2013 ble den redusert med 74 mill. kroner. I 2015 ble kapitalbeholdningen redusert med 87,5 mill og det er antydnet en nedbygging på 35 mill. kr. i 2016 slik at kapitalbeholdning ved utgangen av året vil være ca. 100 mill. kroner.

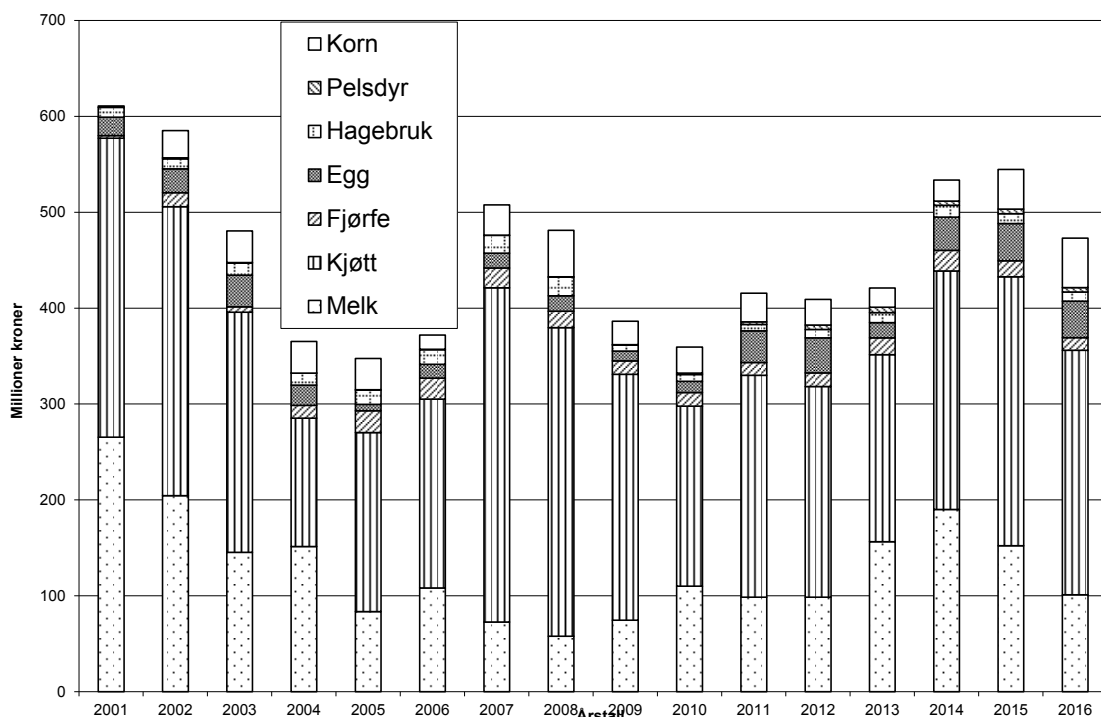
1.6.2 Samlede endringer i omsetningsavgiftsfondene

Tabell 1.14 viser en sammenstilling av data om kapitalopp- og nedbygging i fondene for omsetningsavgift. I tillegg til mottatt omsetningsavgift i løpet av et år og utbetalte bevilgninger til omsetningstiltak samme år, vil renteinntekter og administrasjonskostnader også innvirke noe på fondenes størrelse. Netto renteinntekter er regnet som en rest i neste tabell.

Tabell 1.14 Omsetningsavgiftsfondene totalt, 1000-kroner

	Endring i året	Fondene per 31.12	Mottatt oms.avgift	Bevilgninger til omsetningstiltak	Renteinntekter – adm.kostnader
2001	210 596	610 938	460 056	265 125	15 665
2002	– 25 815	585 123	355 200	408 563	27 548
2003	–104 519	480 604	310 498	426 193	11 177
2004	–115 426	365 178	511 254	624 787	–1 894
2005	–17 692	347 486	646 726	661 705	–2 713
2006	24 374	371 860	714 477	682 785	–7 318
2007	135 864	507 724	607 110	464 747	–6 499
2008	–26 622	481 103	389 993	423 659	7 045
2009	–94 667	386 435	421 756	505 911	–10 542
2010	–26 962	359 474	487 857	502 829	–11 990
2011	56 149	415 622	514 451	448 757	–9 546
2012	–6 505	409 118	488 861	483 908	–11 457
2013	11 858	420 976	677 065	653 126	–12 081
2014	112 596	533 572	670 537	545 351	–12 590
2015*	11 061	544 633	478 691	458 728	–15 504
2016**	–71 573	473 061	407 100	461 361	–19 641

For 2016 er det beregnet at innbetalt (mottatt) omsetningsavgift vil beløpe seg til omtrent 407 mill. kroner. I figuren nedenfor er utviklingen av fondene for omsetningsavgiften vist i et diagram:



Figur 1.1. Utviklingen i omsetningsavgiftsfondene, millioner kroner

Fondenes totale størrelse har variert sterkt i løpet av perioden. Lavest var fondene i 2005 og høyest i 2001. Omsetningsavgiftsfondene for kjøtt og melk er de største. I perioden 2001 - 2005 ble fondene for melk og kjøtt gradvis bygget ned. I 2007 økte fondet for kjøtt med 151 mill. kroner til 348 mill. kroner som det høyeste beløpet i perioden. Ved utgangen av 2015 viser foreløpig regnskap at fondet er på 280 mill. kroner og det er budsjettert med 25 mill. kroner i reduksjon i 2016. Fondet for melk ble redusert med 38 mill. kroner i 2015 og er på 152 mill. kroner ved utgangen av 2015. Omsetningsavgiftsfondet for korn var på 41 mill. kroner ved utgangen av 2015.

1.7 Prisstigning i budsjettet

For flere av postene inngår anslaget for den generelle prisveksten i samfunnet, målt ved konsumprisindeksen, i beregningen for budsjettåret. Anslaget på 2,5 prosent fra foreløpig rapport pr. 22.2.2016 fra Det tekniske beregningsutvalget for inntektsoppgjørene (TBU), er lagt til grunn.

1.8 Realrente på lånt kapital

Beregningene bygger på data fra skattestatistikken, dvs. samlet gjeld og rentekostnader hentet fra selvangivelsens poster 3.3.1 og 4.8.1. 2014 er det siste året en har slike data, basert på oppgaver jordbruksbedrifter som søker produksjonstillegg. Gjelden for 2015 og 2016 framregnes med investeringsutviklingen mens renta regnes fram med rentestatistikk og prognoser fra SSB.

Realrente regnes i Totalkalkylen på følgende måte:

Realrente på lånt kapital = nominelle rentekostnader – effekt av finansiering. I normaliserte regnskaper er prisstigningsgevinsten (effekt av finansiering) på lånt kapital glattet over 3 år ved å beregne gjennomsnittet av det enkelte og de to foregående års prisvekst.

Tabell 1.15 viser realrenten for årene 2011 – 2016 og at denne har endret seg til dels betydelig disse årene.

Tabell 1.15 Nominelle og reelle rentekostnader på lånt kapital. Mill. kroner og prosent

	2011	2012	2013	2014	2015*	2016**
Jordbruksgjeld	47 159	49 732	52 136	54 233	55 683	56 246
Rentekostnader	1 914,3	2 067,1	2 140,8	2 187,1	1 932,8	1 586,3
Renteprosent	4,06	4,16	4,11	4,03	3,47	2,82
KPI-endring i %, registrert	1,24	0,77	2,13	2,01	2,12	2,50
KPI-endring i %, normalisert	1,94	1,49	1,38	1,64	2,09	2,21
Registrert regnskap:						
- Effekt av finansiering	585,8	381,4	1 111,0	1 091,1	1 179,5	1 406,2
- Realrente	1328,1	1684,7	1029,6	1 096,1	753,3	180,2
Normalisert regnskap:						
- Effekt av finansiering	915,0	741,9	719,5	887,6	1 162,0	1 243,8
- Realrente	999,0	1324,2	1421,1	1 299,5	770,9	342,6

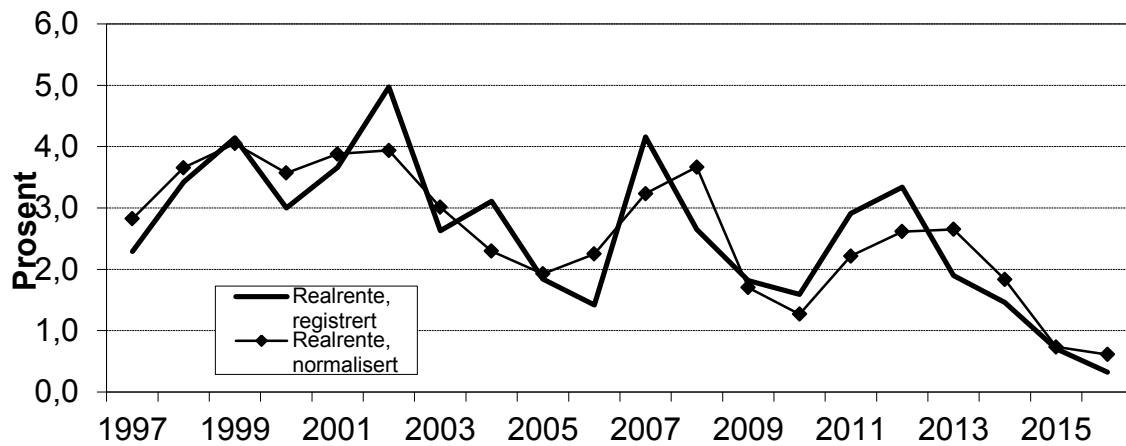
I Totalkalkylen utgiftsføres de nominelle rentekostnadene (betalte renter) mens en inntektsfører en effekt av finansiering. Dette gjøres fordi en i kapitalslitsberegningen prisjusterer hele kapitalsaldoen med konsumprisindeksen. Når kapitalslitet er regnet i årets pengeverdi, oppstår det en prisstigningsgevinst på den lånte delen av kapitalen. Effekt av finansiering som inntektsføres for å finne realrentekostnaden er regnet slik:

Effekt av finansiering = lånt kapital * prosentvis økning i konsumprisindeksen/100.

Samlet jordbruksgjeld er i 2016 budsjettert til 56,2 milliarder kroner. Ett prosentpoengs endring i jordbrukets realrente vil derved endre kostnaden med 562 millioner kroner. Realrenten er regnet å gå ned med 0,69 prosentpoeng fra 2015 til 2016.

I normalisert regnskap jevnes som nevnt effekt av finansiering ut før denne trekkes fra nominelle rentekostnader. Dette skyldes de svært store utslagene varierende prisstigning

mellom år kan ha på effekt av finansiering. I budsjettåret er prisstigningen anslått til 2,5 prosent. Ved utjevningen får en derved fram den underliggende endring i realrente og inntekt. I figur 1.2 er realrenten i registrert og normalisert regnskap illustrert.



Figur 1.2 Realrente i registrert og normalisert regnskap. Prosent

1.9 Totalkalkylen og skatt

Tabell 1.16 Virkningen av jordbruksfradraget i normaliserte regnskaper.

	2003	2004	2005	2006	2007	2008	2009
Jordbruket samlet:							
Effektivt jordbr.fradrag, mill. kr.	2 198	1 957	1 897	1 939	3 065	3 007	2 964
Spart skatt, mill. kroner	615	548	531	543	858	842	830
Tilsvarende inntektsverdi før skatt, mill. kr	977	870	843	848	1 341	1 316	1 297
Antall arsverk	69 600	66 500	63 500	61 000	58 600	56 100	53 700
Inntektseffekt per arsverk, kr.	14 000	13 100	13 300	13 900	22 900	23 500	24 100
Utnyttelsesgrad	59 %	57 %	57 %	51 %	42 %	44 %	42 %
Per jordbruksbedrift:							
Maksimalt jordbruksfradrag, kr.	61 500	61 500	61 500	71 500	142 000	142 000	142 000
Mulig spart skatt, kr.	17 220	17 220	17 220	20 020	39 760	39 760	39 760
Nødvendig jordbruksinntekt, 1000 kr	170	170	170	223	348	329	329
	2010	2011	2012	2013	2014	2015*	2016**
Jordbruket samlet:							
Effektivt jordbr.fradrag, mill. kr.	3 048	2 928	3 285	3 170	3 064	3 190	3 232
Spart skatt, mill. kroner	853	820	920	888	827	861	808
Tilsvarende inntektsverdi før skatt, mill. kr	1 333	1 281	1 508	1 455	1 343	1 398	1 303
Antall arsverk	51 400	50 300	49 200	48 100	47 000	45 900	45 000
Inntektseffekt per arsverk, kr.	25 900	25 500	30 600	30 200	28 600	30 500	29 000
Utnyttelsesgrad	45 %	44 %	43 %	43 %	44 %	48 %	47 %
Per jordbruksbedrift:							
Maksimalt jordbruksfradrag, kr.	142 000	142 000	166 400	166 400	166 400	166 400	166 400
Mulig spart skatt, kr.	39 760	39 760	46 592	46 592	44 928	44 928	41 600
Nødvendig jordbruksinntekt, 1000 kr	329	329	334	334	334	334	334

Tabell 1.17 Virkningen av jordbruksfradraget i registrerte regnskaper

	2010	2011	2012	2013	2014	2015*	2016**
Jordbruket samlet:							
Effektivt jordbruksfradrag, mill. kr.	2 975	2 819	3 184	3 095	3 124	3 437	3 183
Spart skatt, mill. kroner	833	789	892	867	844	928	796
Tilsvarende inntektsverdi før skatt, mill. kr	1 302	1 233	1 462	1 421	1 369	1 506	1 284
Antall arsverk	51 400	50 300	49 200	48 100	47 000	45 900	45 000
Inntektseffekt per arsverk, kr.	25 300	24 500	29 700	29 500	29 100	32 800	28 500
Utnyttelsesgrad	45 %	44 %	43 %	43 %	44 %	49 %	46 %
Per jordbruksbedrift:							
Maksimalt jordbruksfradrag, kr.	142 000	142 000	166 400	166 400	166 400	166 400	166 400
Mulig spart skatt, kr.	39 760	39 760	46 592	46 592	44 928	44 928	41 600
Nødvendig jordbruksinntekt, 1000 kr	329	329	334	334	334	334	334

Totalkalkylen er et sektorregnskap hvor resultatet er målt før skatt.

Fra og med skatteåret 2000 ble det innført et jordbruksfradrag i alminnelig inntekt for skatteyttere med positiv næringsinntekt fra jordbruket.

I beregningene er det regnet med 37 prosent marginalsatt i gjennomsnitt for skatteytterne med jordbruksfradrag for årene 2000–2005, det er regnet 36 prosent gjennomsnittlig marginalsatt for årene 2006–2011 (satsene for toppskatt ble senket i 2005 og 2006), mens det er regnet 39 prosent marginalsatt for 2012 og 2013 etter økningen av trygdeavgiften. For 2014 og 2015 er det regnet 38,4 prosent marginalsatt etter at skatt på alminnelig inntekt ble redusert ett prosentpoeng til 27 prosent og trygdeavgiften ble økt 0,4 prosentpoeng til 11,4 prosent for næringsinntekt. For 2016 er skatt på alminnelig inntekt redusert til 25 prosent og trinnsatt erstatter toppskatt på personinntekt. Det er regnet 38 prosent marginalsatt.

Fra 2008 økte det generelle jordbruksfradraget fra 45 000 kr til 54 200 kr, mens det maksimale fradraget er uendret. Det var nødvendig med en jordbruksinntekt på 328 575 kr for å få maksimalt fradrag. For 2009 og 2011 gjelder samme grenseverdier som for 2008.

Fra 2012 økte det generelle jordbruksfradraget til 63 500 kroner og den øvre grensen for fradraget økte fra 142 000 kroner til 166 400 kroner. Økningen har sammenheng med økningen i trygdeavgiften fra 7,8 prosent til 11 prosent. Prosentsatsen i fradraget økte fra 32 prosent til 38 prosent. Det er nødvendig med en jordbruksinntekt på 334 289 kroner for å få maksimalt fradrag fra og med 2012.

I tabellene ovenfor er det korrigert for at færre jordbruksbedrifter vil nyte godt av jordbruksfradraget i 2015 og 2016 som følge av den årlige nedgangen i antall jordbruksbedrifter. Det er også korrigert for at inntekten per jordbruksbedrift i gjennomsnitt er beregnet å øke fra 2014 til 2015 og reduseres noe igjen fra 2015 til 2016. Ved beregningen er det ikke tatt hensyn til eventuelle tillegg ved jordbruksoppgjøret i 2016. Selvangivelsesdataene for 2014 viste at om lag 21 prosent av jordbruksbedriftene hadde over 334 289 kroner i jordbruksinntekt, og ikke oppnår økt jordbruksfradrag ved en inntektsøkning til 2015 og 2016. I 2014 hadde 32 prosent av dem som ellers kunne oppnådd jordbruksfradrag, ikke fradrag fordi jordbruksdriften gikk med underskudd. Totalt hadde om lag 46 prosent av jordbruksbedriftene en jordbruksinntekt mellom 1 og 334 289 kroner, og de fleste av disse vil oppnå en effekt på 38 prosent. Om lag 28 prosent av en inntektsøkning per jordbruksbedrift vil gi grunnlag for økt fradrag i 2015 og i 2016.

I resten av utredningen er virkningen av inntektsfradraget ikke innarbeidet.

1.10 Produktivitetsutvikling

Utgangspunktet for årets beregning av produktivitetsutviklingen er normalisert regnskap for årene 2005-2015, målt i faste priser. Ved utregning av regnskap i faste priser er det nyttet prisindekser beregnet på grunnlag av normalisert regnskap. Det er så langt råd nyttet spesielle indekser for hver gruppe av inntekts- og kostnadsposter. Også for investeringer og kapitalslit i driftsbygninger og maskiner og redskaper brukes spesielle indekser. For hydrotekniske anlegg, grøfter og biler brukes derimot konsumprisindeksen (KPI) da en har ansett de spesielle indeksene som for usikre. Også for kjøreinntekter- og arbeidsinntekter er KPI benyttet. At en bruker spesielle indekser for bygninger, maskiner og redskaper betyr at det kapitalslitet og de kapitalmengder som benyttes i produktivitetsberegningene, avviker fra det som benyttes ellers i Totalkalkylen.

At en bruker normalisert regnskap betyr at inntektene for planteprodukter er litt endret i forhold til fjorårets beregning. Sammenlignet med beregninger i 2015 for årene 2004-2014 vil resultatene også være påvirket av at året 2004 er gått ut og året 2015 er kommet til i datagrunnlaget, endringer fra foreløpig regnskap til «endelig» regnskap for 2014, og korrigeringer av noen inntekts- og kostnadsposter for tidligere år. Arbeidsforbruket er *forutsatt* å gå ned med 2,25 prosent per år i perioden 2011-2015.

Det er flere mål for produktivitetsutvikling. Her presenteres bare resultater basert på bruttoprodukt i jordbruket. Bruttoprodukt vil si produksjonsverdi minus vareinnsats. Direkte tilskudd utover grunntilskudd og distriktstilskudd er holdt utenom i beregningene. Tabell 1.18 viser en økning av brutto arbeidsproduktivitet på 48 prosent fra 2005 til 2015. Den årlige økningen var 4,1 prosent. Brutto kapitalproduktivitet økte med 5 prosent for perioden, eller med knapt 0,5 prosent per år. Sammenveid produktivitet for arbeid og kapital økte med 28 prosent for perioden 2005-2015 eller 2,6 prosent i gjennomsnitt per år.

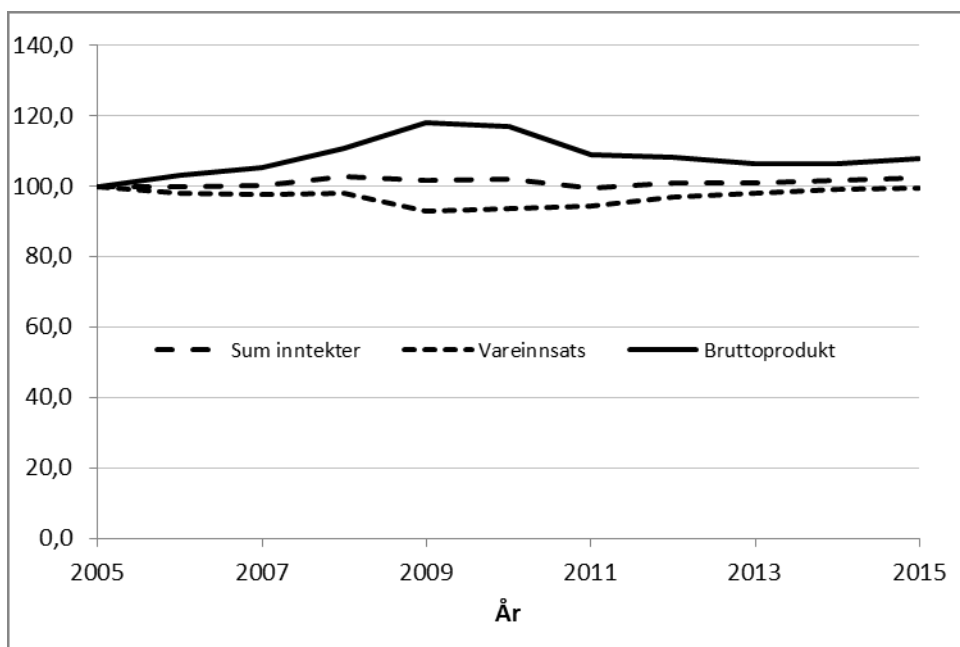
Som kapitalinnsats regnes summen av kapitalslit og rentekostnader. For maskiner er det beregnet kapitalslit separat for kjøpt og leaset utstyr, men ellers er kjøpt og leaset utstyr behandlet likt. Rentekravet på all kapital er satt til 2,44 prosent per år i hele perioden. Denne rentefoten er lik gjennomsnittlig realrente for lånt kapital i årene 2012-2014. For arbeid er det regnet en pris på kr 178 per time i hele perioden. Dette er basert på hva NILFs driftsgranskinger brukte som uttrykk for kostnader ved å leie arbeidshjelp i 2014. Jordkapitalen er beregnet på grunnlag av areal i drift og en gjennomsnittlig bokført kapital per dekar i år 2014. Denne var kr 2736 per dekar.

Tabell 1.18 Produktivitetsutvikling 2005–2015 i jordbruket beregnet på indekser for bruttoprodukt

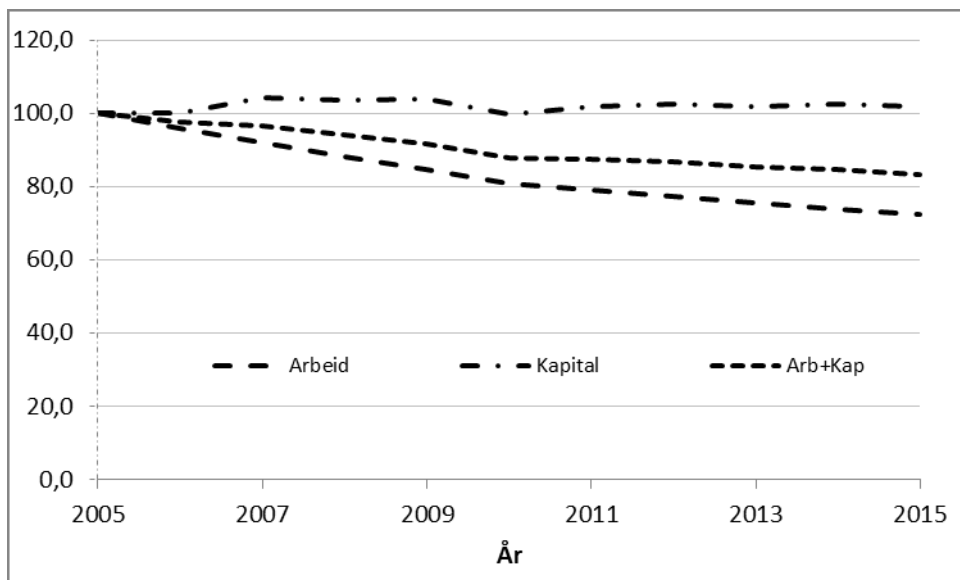
Ar	Arbeids-produktivitet	Kapital-produktivitet	Sammenveid arbeids- og kapitalproduktivitet
2005	100	100	100
2015	149	106	128
Årlig endring, %	4,1	0,56	2,6

I de tre følgende figurene presenteres noe av grunnlaget for beregningene. Både bruttoinntekt (+2,4 %) og vareinnsats (-0,5 prosent) har vært forholdsvis stabile i perioden

2005-2015, se figur 1.3. Til sammen gir dette en økning i bruttoproduktet på 7,7 prosent i perioden. Arbeidsinnsatsen er redusert med omtrent 28 prosent, mens kapitalinnsatsen er økt med 1,9 prosent, hele perioden sett under ett (figur 1.4). Arbeids- og kapitalinnsats har totalt minket med 17 prosent. Produktivitetsframgangen er først og fremst knyttet til redusert arbeidsforbruk. Dette går fram av figur 1.3–1.5.

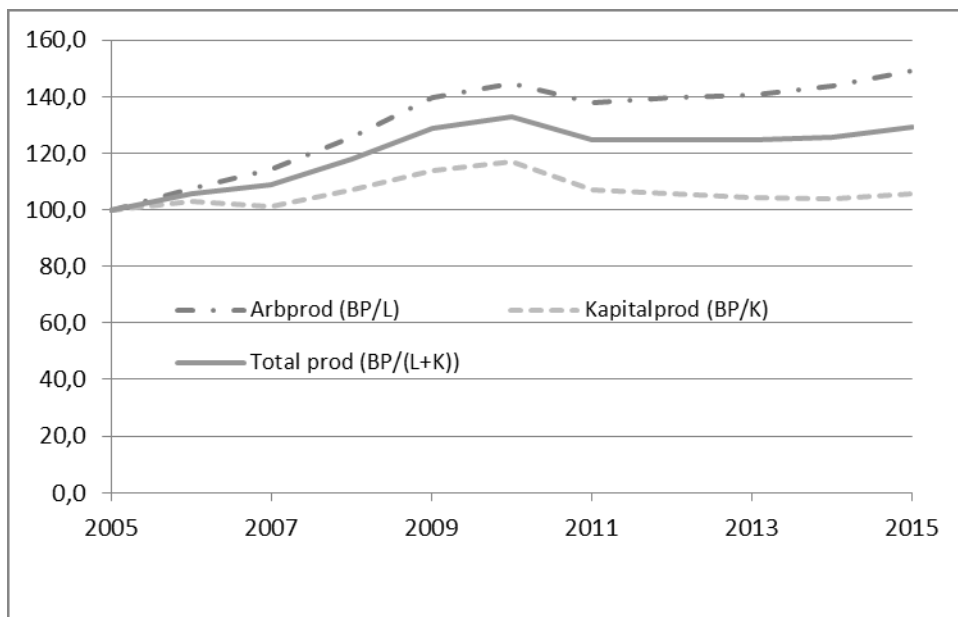


Figur 1.3 Utvikling i bruttoinntekt, vareinnsats og bruttoprodukt 2005-2015, relative tall



Figur 1.4 Utvikling i faktorinnsats 2005-2015, relative tall

Figur 1.5 viser utviklingen for de tre produktivetsmålene som er med i tabell 1.18. Figuren indikerer at produktivetsveksten har vært noe svakere etter 2009, spesielt fra 2010 til 2011, enn tidligere. Det skyldes både at nedgangen i arbeidsforbruk har vært mindre etter 2010, men også utviklingen i produksjonsinntekter og vareinnsats, målt i faste priser. Vanskelige vekstforhold i flere av årene er en forklaring på denne utviklingen. Årets beregninger viser litt svakere produktivetsvekst for perioden 2005-2015 enn fjorårets beregning for perioden 2004-2014 for alle produktivetsmål som er med i tabell 1.18 og i figur 1.5.



Figur 1.5 Utviklingen i produktivitet 2005-2015, uttrykt ved tre produktivetsmål basert på bruttoprodukt (BP). L = Arbeid, K = Kapital.

1.11 Usikkerhet ved datamaterialet

Beregningene bygger på innhentet materiale fra flere oppgavegivere hvorav SSB, Landbruksdirektoratet og landbrukets ulike økonomiske organisasjoner er de viktigste. For de sektorene hvor en har helhetlige oppgaver er beregningene relativt sikre. Dette gjelder korn, de aller fleste husdyrproduksjonene, kostnader som kraftfôr og gjødsel, såfrø og planter. Av større poster på inntektssiden er hagebrukssektoren den med relativt sett størst usikkerhet. Av de faste kostnadene beregnes kapitalslitet på grunnlag av investeringene. Investeringene beregnes bl.a. med utgangspunkt i SSBs tellingsundersøkelser, som foretas med noen års mellomrom. Mellom tellingsårene må investeringene regnes fram med ulikt materiale.

1.12 Større endringer som har endret tallseriene bakover

I dette kapitlet gjøres det rede for større endringer som har endret tallseriene bakover. Endringer skyldes vanligvis nytt eller endret datamateriale. Årsaker til justeringer bakover er at Totalkalkylen skal vise utviklingen over tid. Av den grunn er det behov for sammenliknbare og kontinuerlige serier.

Kapitalslit og vedlikehold på bygninger og biler:

Foreløpige tall fra SSBs landbruksundersøkelse for 2015 er lagt til grunn for årets beregning av investeringer, kapitalslit og vedlikehold på bygninger og biler. I tillegg er foreløpige tall fra forrige undersøkelse i 2012 nå erstattet med endelige tall.

Undersøkelsen i 2015 viste lavere investeringer enn LU12 og lavere enn hva en har regnet med etter LU12. Samtidig viste undersøkelsen klart høyere vedlikehold enn regnet med.

Annet materiale som Driftsgranskinger og byggearealstatistikk for landbruksbygg fra SSB derimot, viser økning eller omtrent uendret investeringsomfang. Innovasjon Norge har stor pågang på sine tilskuddsmidler og tall for innvilgninger viser heller ikke nedgang.

Driftsgranskinger viste heller ikke samme sterke økning i bygningsvedlikehold som LU15.

Nemnda har normalt lagt SSBs landbruksundersøkelser til grunn når SSB har godkjent sine tall for offentliggjøring og har gjort dette også i år. På grunn av usikkerheten har nemnda vedtatt å foreta en nærmere gjennomgang av materialene til neste år.

Som følge av lavere investeringer er kapitalslitet for bygninger noe lavere enn tidligere mens vedlikeholdet er betydelig høyere. Seriene er justert tilbake til 2008.

Blomster:

Serien for blomstrende potteplanter er justert tilbake til og med 2009 ved at påskeliljer i prisvektingen er flyttet fra andre blomstrende potteplanter til «løkblomster i potte» der de bedre hører hjemme botanisk og prismessig. Prisen på påskeliljene og derved for gruppen «blomstrende potteplanter» som helhet er regnet lavere nå enn tidligere fra og med 2009.

For dekorasjonsplanter og utplantingsplanter er mengdene tilbake til og med 2013 redusert i forhold til fjorårets beregninger. Dette er gjort med bakgrunn i mengdeoppgaver fra Gartnerforbundet og en ny vurdering av hvor stor del av totalproduksjonen i Norge som er fanget opp i deres oppgaver. En økende andel av totalproduksjonen har over tid kommet med i deres tall. Hovedprinsippet med å framregne tellingsresultater fra SSB (sist gjort i 2010) med endringer i tallene fra Gartnerforbundet, har over tid gitt for høye produksjonsnivåer fordi en ikke i tilstrekkelig grad har tatt hensyn til en økt markedsandel bak deres oppgaver.

Veterinærkostnader:

Antall veterinærbehandlinger på kalv er justert ned som følge av at statistikken fra Helsetjenesten for storfe nå antas å fange opp 80 prosent av behandlingene mot tidligere

antatt 45 prosent. Serien er justert tilbake til 2000. Kostnaden for 2015 er justert ned til 417,8 mill. kr. fra 507,3 mill. kr. beregnet i fjor.

Poteter:

Produksjonen av matpoteter er noe nedjustert etter at innrapportert andel av omsatt matpotet fra grossistene nå anslås å utgjøre 90 prosent av total omsetning mot 85 prosent tidligere. For 2013 er verdien av matpotet nå beregnet 284,4 mill. kr. mot 301 mill. kr. i fjor. Serien er justert bakover til 2000.

1.13 Budsjettering av tilskudd

I Totalkalkylen brukes statsbudsjettet ved budsjettering av direkte tilskudd (overførbare tilskudd). For pristilskuddene benyttes Landbruksdirektoratets forbruksprognoser for utbetalinger.

2 Sammendrag av utviklingen i normaliserte regnskap fra 2011 til budsjett 2016

Tabell 2.1 viser utviklingen i vederlag til arbeid og egenkapital i jordbruk etter normaliserte regnskap fra 2011 til 2016. Tabellen viser også endringen i vederlag til arbeid og egenkapital pr. årsverk fra år til år.

Tabell 2.1. Utviklingen i vederlag til arbeid og egenkapital totalt og pr. årsverk i jordbruket. Normaliserte regnskap og budsjett

	2011	2012	2013	2014	2015*	2016**
Vederlag til arbeid og egenkapital, mill.kr	11986	12597	12137	12860	14397	14361
Antall 1000 årsverk i jordbruket	50,3	49,2	48,1	47	45,9	45
Ved. til arbeid og egenkap. pr. årsverk. 1000 kr	238	256	252	274	314	319
Endring fra foregående år, 1000 kr	-2	18	-4	21	40	5

Endringen i vederlag til arbeid og egenkapital pr. årsverk fra år til år er en kombinert effekt av 1) utviklingen i det totale vederlag til arbeid og egenkapital for hele jordbruket og 2) utviklingen i antall årsverk i jordbruket. I tabell 2.2 er den kombinerte endringen fra år til år splittet på disse to komponentene og i tabell 2.3 vises utslaget av endring i totalt vederlag til arbeid og egenkapital pr. årsverk splittet i grupper av inntekter og kostnader.

Tabell 2.2. Endringen fra år til år i vederlag til arbeid og egenkapital pr. årsverk i jordbruket. Normaliserte regnskap og budsjett. 1000 kroner

	2011	2012	2013	2014	2015*	2016**
Endring fra foregående år	-2	18	-4	21	40	5
Herav som følge av:						
endring i antall årsverk	5	6	6	6	7	6
andre forhold	-7	12	-9	15	33	-1

I kapittel 3.1 beskrives utviklingen i de registrerte regnskapene mer i detalj for de siste årene. Bortsett fra planteproduksjon vil forklaringene for de registrerte regnskapene stort sett være dekkende også for de normaliserte.

Tabell 2.3. Utslag av endringer fra ar til ar i grupper av inntekter og kostnader, regnet pr. årsverk¹⁾ i jordbruket. Normaliserte regnskap og budsjett. 1000 kroner

	2011	2012	2013	2014	2015	2016
Sum planteprodukter	4	6	1	6	5	3
Sum husdyrprodukter	7	20	16	20	26	3
Arbeids- og kjøreinntekter	0	-2	-1	0	0	1
Buskapsverdi	-1	3	-3	4	1	-1
Medlemsbonus	0	1	0	0	0	0
Direkte tilskudd	7	10	2	3	0	-4
Sum ikke-varige kostnader	-9	-18	-18	-18	-7	-6
Kapitalslit og leasing av maskiner	-5	-3	-5	-3	-4	-5
Realrente pa lant kapital	-10	-6	-2	3	11	9
Sum	-7	12	-9	15	33	-1
Effekt av endring i årsverk	5	6	6	6	7	6
Sum endring	-2	18	-4	21	40	5

1) Utslagene er beregnet med forutsetning om s*mmе årsverkstall som i foregaende ar

2) Ved økning i kostnader er det brukt negative tall i tabellen for a markere at dette har negativ effekt pa vederlag til arbeid og egenkapital

Fra 2015 til 2016 er det budsjettert med en økning i vederlag til arbeid og egenkapital på 5 000 kr pr. årsverk. Summen av inntekter og kostnader gir en nedgang på 1 000 kr. Effekt av reduserte arbeidsforbruk med 6 000 kr pr. årsverk er det som bidrar til økningen i vederlaget på 5 000 kr pr. årsverk.

Fra 2014 til 2015 er det en økning i vederlag til arbeid og egenkapital på 40 000 kr pr. årsverk. På inntektssiden er det husdyrprodukter som øker vederlaget mest med 26 000 kr mens reduserte realrentekostnader bidrar med kostnadsreduksjon på 11 000 kr. Redusert arbeidsforbruk øker vederlaget med 7 000 kr pr. årsverk.

Fra 2013 til 2014 økte vederlaget til arbeid og egenkapital med 21 000 kr. Dette skyldes større inntekts- enn kostnadsvekst og at redusert arbeidsforbruk økte vederlaget med 6 000 kr pr. årsverk.

Fra 2012 til 2013 gikk vederlaget til arbeid og egenkapital ned med 4 000 kr. Ikke-varige kostnader økte mye, 18 000 kr. Sammen med økte kapital- og rentekostnader motvirket dette økningen på inntektssiden og effekten av redusert arbeidsforbruk.

Fra 2011 til 2012 økte vederlaget til arbeid og egenkapital med 18 000 kr pr. årsverk. Økte produksjonsinntekter og høy økning for direkte tilskudd oversteg økningen i kostnadene. Redusert arbeidsforbruk økte vederlaget med 6 000 kr pr. årsverk..

Fra 2010 til 2011 gikk vederlaget til arbeid og egenkapital ned med 2 000 kr. pr. årsverk. Lav inntektsvekst sammen med en særlig sterk økning i realrentekostnadene forklarer mesteparten av nedgangen.

3 Registrerte og budsjetterte tall for perioden 2013 – 2016

Tabell 3.1. Sammenligning av arene 2013-2016. Totalkalkylen, registrert regnskap. Mill. kroner ¹⁾

	2013	2014	Diff. 2014- 2013	2015	Diff. 2015- 2014	2016	Diff. 2016- 2015
Korn, erter og oljefrø	2 355	3 175	820	3 486	311	2 765	-721
Poteter	644	708	64	647	-61	687	40
Hagebruksprodukter	3 865	4 149	284	4 484	335	4 459	-25
Andre planteprodukter	328	361	33	345	-16	341	-4
Sum planteprodukter	7 192	8 393	1 201	8 962	569	8 252	-710
Melk	8 161	8 689	528	9 382	693	9 010	-372
Kjøtt	10 881	11 174	293	11 715	541	12 254	539
Egg	973	1 028	55	1 030	2	1 020	-10
Ull	118	119	1	129	10	134	5
Pelsdyr	486	333	-153	376	43	417	41
Andre husdyrprodukter	100	128	28	139	11	132	-7
Sum husdyrprodukter	20 719	21 471	752	22 772	1 301	22 966	194
Sum pl.- og husdyrpr.	27 910	29 864	1 954	31 733	1 869	31 217	-516
Kjøreinntekter m.v.	509	515	6	519	4	530	11
Arbeidsinntekter ved invest.	187	185	-2	191	6	203	12
Sum andre inntekter	696	700	4	710	10	733	23
Endringer i buskapsverdien	-98	101	199	169	68	112	-57
Medlemsbonus	197	176	-21	189	13	187	-2
Sum produksjonsinntekter	28 705	30 842	2 137	32 801	1 959	32 250	-551
Direkte tilskudd	10 686	10 741	55	10 754	13	10 581	-173
Sum inntekter inkl. tilskudd	39 391	41 583	2 192	43 556	1 973	42 830	-726
Handelsgjødsel og kalk	1 613	1 718	105	1 802	84	1 858	56
Innkjøpt kraftfôr	6 773	7 057	284	7 203	146	7 398	195
Annet innkjøpt fôr	552	574	22	591	17	624	33
Såfrø og planter	899	931	32	955	24	946	-9
Energi og smøremidler	2 298	2 274	-24	2 151	-123	2 016	-135
Andre kostnader	4 629	4 861	232	5 048	187	5 110	62
Vedlikehold	1 893	2 067	174	2 050	-17	2 053	3
Sum ikke-varige prod.midler	18 657	19 481	824	19 801	320	20 004	203
Leasing av maskiner	1 281	1 384	103	1 485	101	1 568	83
Kapitalslit	6 214	6 278	64	6 373	95	6 523	150
Sum kapitalkostnader	7 495	7 662	167	7 858	196	8 091	233
Sum kostnader	26 153	27 143	990	27 659	516	28 096	437
Vederlag til arbeid og kapital	13 238	14 440	1 202	15 897	1 457	14 735	-1 162
Realrente lånt kapital	1 030	1 096	66	753	-343	180	-573
Vederlag til arb. og egenkap.	12 208	13 344	1 136	15 143	1 799	14 555	-588

¹⁾ Eksklusive virkning av jordbruksfradraget ved skatteliggingen

3.1 Utviklingen fra år til år i følge beregningene i 2016

Kommentarene og forklaringene nedenfor er knyttet til de registrerte regnskapene. Kun endringer med beløp over 100 mill. kr. er omtalt.

3.1.1 Forklaring til de største endringene fra 2014 til 2015

Korn, erter og oljefrø

- Økning på 311 mill. kr.
- Økningen skyldes at totalavlingen i 2015 ble nær 9 prosent høyere enn i 2014 pga. gode værforhold. Prisøkning som følge av jordbruksoppgjøret bidrar også til økningen.

Hagebruksprodukter

- Økning på 335 mill. kr.
- Økningen skyldes større avlinger for grønnsaker.

Melk

- Økning på 693 mill. kr.
- Økningen skyldes høyere pris pga. høye etterbetalinger etter et godt driftsresultat i TINE.

Kjøtt

- Økning på 541 mill. kr.
- Økningen skyldes at det ble tatt ut høyere priser.

Innkjøpt kraftfôr

- Økning på 146 mill. kr.
- Noe høyere priser er årsak til økningen.

Energi og smøremidler

- Nedgang på 123 mill. kr.
- Nedgangen skyldes lavere priser på oljeprodukter.

Andre kostnader

- Økning på 187 mill. kr.
- Økningen er en sumvirkning av endringer på mange ulike poster. Av enkeltposter bidrar plastfolie ol. mest med en økning på 117 mill. kr.

Leasing

- Økning på 101 mill. kr.
- Økningen skyldes prisjustering av kapitalgrunnlaget og effekten over tid av økte tegnede leiekontrakter (økt saldo).

3.1.2 Forklaring til de største endringene fra 2015 til 2016

Korn, erter og oljefrø

- Nedgang på 721 mill. kr.
- Nedgangen skyldes at bruken av normalårsavlinger i budsjettåret gir en nedgang i totalavlingen i forhold til det gode avlingsåret 2015.

Melk

- Nedgang på 372 mill. kr.
- Økningen skyldes lavere melkepris pga. forventet etterbetaling på normalnivå etter særlig høye etterbetalinger i 2015.

Kjøtt

- Økning på 539 mill. kr
- Økningen skyldes høyere produksjon, både av tobeinte og firbeinte dyreslag.
- Halvparten av tilskuddsbeløpet til lammeslakt, 242,5 mill. kr, er samtidig overført fra produksjonstillegg husdyr til utbetaling i slakterioppgjørene fra slakteriene.

Direkte tilskudd

- Nedgang på 173 mill. kr
- Nedgangen skyldes særlig at halvparten av tilskuddsbeløpet til lammeslakt på 242,5 mill. kr, er overført fra produksjonstillegg husdyr til slakteriene for utbetaling i slakterioppgjørene.

Innkjøpt kraftfôr

- Økning på 195 mill. kr
- Økningen er en effekt av noe høyere priser og forbruk.

Energi og smøremidler

- Nedgang på 135 mill. kr
- Nedgangen skyldes lavere priser på oljeprodukter.

Kapitalslit

- Økning på 150 mill. kr
- Økningen er virkning av investeringer og prisjustering av kapitalgrunnlaget.

Realrente lånt kapital

- Nedgang på 573 mill. kr
- Nedgangen er en effekt av både redusert nominell rente og økt fradrag for effekt av finansiering pga. noe høyere prisstigning.

4 Sammenligning med fjorarets beregninger

Tabell 4.1. Sammenligning mellom resultater som er beregnet for 2014 og 2015. Registrerte regnskaper. Mill. Kroner¹

	Året 2014			Året 2015		
	Utført 2015	Utført 2016	Differanse	Utført 2015	Utført 2016	Differanse
Korn, erter og oljefrø	3 151	3175	24	2 688	3486	798
Poteter	694	708	14	721	647	-74
Hagebruksprodukter	4 435	4149	-286	4 293	4484	191
Andre frø til modning	363	361	-2	344	345	1
Sum planteprodukter	8 643	8393	-250	8 046	8962	916
Melk	8 687	8689	2	9 043	9382	339
Kjøtt	11 174	11174	0	11 631	11715	84
Egg	985	1028	43	990	1030	40
Ull	119	119	0	120	129	9
Pelsdyr	333	333	0	453	376	-77
Andre husdyrproduksjoner	128	128	0	130	139	9
Sum husdyrproduksjoner	21 427	21471	44	22 236	22772	536
Sum pl.- og husdyrprodukter	30 069	29864	-205	30 413	31733	1 320
Kjøreinntekter m.v.	521	515	-6	543	519	-24
Arbeidsinntekter ved invest.	306	185	-121	331	191	-140
Sum andre inntekter	827	700	-127	874	710	-164
Endringer i buskapsverdien	28	101	73	-66	169	235
Medlemsbonus	176	176	0	189	189	0
Sum produksjonsinntekter	31 101	30842	-259	31 410	32801	1 391
Direkte tilskudd	10 744	10741	-3	10 849	10754	-95
Sum inntekter	41 845	41583	-262	42 060	43556	1 496
Handelsgjødsel og kalk	1 654	1718	64	1 765	1802	37
Innkjøpt kraftfôr	7 057	7057	0	7 234	7203	-31
Annet innkjøpt fôr	570	574	4	610	591	-19
Såfrø og planter	946	931	-15	921	955	34
Energi og smøremidler	2 346	2274	-72	2 251	2151	-100
Andre kostnader	5 020	4861	-159	4 990	5048	58
Vedlikehold	1 593	2067	474	1 600	2050	450
Sum ikke-varige prod.midler	19 187	19481	294	19 371	19801	430
Leasing av maskiner	1 383	1384	1	1 474	1485	11
Kapitalslit	6 295	6278	-17	6 431	6373	-58
Sum kapitalkostnader	7 679	7662	-17	7 906	7858	-48
Sum kostnader	26 865	27143	278	27 276	27659	383
Vederlag til arbeid og kapital	14 979	14440	-539	14 984	15897	913
Realrente lånt kapital	1 071	1096	25	628	753	125
Vederlag til arb. og egenkap.	13 908	13344	-564	14 356	15143	787

¹ Utført 2015 vil si etter jordbruksavtale i 2015

4.1 Aret 2014

Nedenfor er det foretatt en nærmere sammenligning av fjorårets foreløpige regnskap for 2014 og årets reviderte regnskapstall for det samme året. Se også tabell 4.1. Formålet er stikkordsmessig å kommentere årsakene til forskjeller for 2014 fra fjorårets til årets beregning. Kun endringer med beløp over 100 mill. kr. er omtalt.

Vederlaget til arbeid og egenkapital er 564 mill. kr lavere enn beregnet i 2015.

Hagebruksprodukter

Inntektene er 286 mill. kroner lavere enn prognosert. Dette skyldes at produksjonen av grønnsaker, bær og blomster er lavere enn forutsatt.

Arbeidsinntekter ved investeringer

Inntektene er 121 mill. kroner lavere enn prognosert. Dette skyldes lavere bygningsinvesteringer etter innarbeiding av nye investeringsundersøkelser fra SSB samt at andelen som utføres ved eget arbeid er lavere.

Andre kostnader

Kostnadene er 159 mill. kr lavere enn regnet med i for. Dette skyldes særlig en nedjustering av veterinærkostnader pga. nedjustering av antall kalvebehandlinger

Vedlikehold

Økning på 474 mill. kr. Dette skyldes at SSBs landbruksundersøkelse i 2015 viste klart høyere kostnader til bygningsvedlikehold.

4.2 Aret 2015

I dette avsnittet er det foretatt en sammenligning av fjorårets budsjetterte tall for 2015 og årets foreløpige regnskapstall for det samme året, se tabell 4.1. Normalt vil en finne relativt store avvik når en sammenlikner budsjettet for et år med regnskapet for det samme. For planteproduksjonene budsjetteres det for eksempel med normalårsavlinger mens en i regnskapsåret benytter de faktiske avlingene. Av tabellen ser en at samlet vederlag til arbeid og egenkapital er 787 millioner kroner høyere enn beregnet i fjor.

Korn

Inntektene er 798 mill. kr høyere enn budsjettert. Dette skyldes gode værforhold som ga høyere avlinger enn normalårsavlingene som var lagt til grunn.

Hagebruksprodukter

Inntektene er 191 mill. kroner høyere enn prognosert. Dette skyldes at avlingene for grønnsaker og bær ble større enn de prognoserte normalårsavlingene.

Melk

Inntektene er beregnet 339 mill. kroner høyere. Dette skyldes vesentligst høyere melkepris pga. høye etterbetalinger pga. godt driftsresultat i TINE.

Arbeidsinntekter ved investeringer

Inntektene er 140 mill. kroner lavere enn prognosert. Dette skyldes lavere bygningsinvesteringer samt at andelen som utføres ved eget arbeid er lavere.

Endringer i buskapsverdien

Verdien er 235 mill. kroner høyere enn prognosert. Dette skyldes særlig større bestand av storfe og sau enn regnet med i fjor.

Energi og smøremidler

Kostnadene er 100 mill. kr. lavere enn beregnet i fjor. SSBs undersøkelse for energibruk i 2015 er innarbeidet. Dette gir noe lavere forbruk og pris enn forutsatt i fjor.

Vedlikehold

Økning på 450 mill. kr. Dette skyldes at SSBs landbruksundersøkelse i 2015 viste klart høyere kostnader til bygningsvedlikehold.

Realrente lånt kapital

Posten er 125 mill. kr. høyere enn i fjor. Dette skyldes at renten ble litt høyere enn regnet med i fjor og redusert virkning av effekt av finansiering.

5 Registrerte regnskaper - oversikt

I kapittel 5.1 følger et sett av tabeller som gjelder registrerte regnskaper

- Vedleggstabeller for 2014, 2015 og 2016 (tabell 5.1-5.29)
- Sammendragstabeller mill. kroner (tabell 5.30 og 5.31)
- Tabell som viser vederlag til arbeid og kapital og egenkapital, totalt og per årsverk (tabell 5.32 og tabell 5.33)

5.1 Tabeller som gjelder registrerte regnskaper

Tabell 5.1. Korn, erter og oljefrø. Registrerte regnskaper

	Revidert regnskap 2014			Foreløpig regnskap 2015			Budsjett 2016		
	Tonn	Kr/100 kg	1000 kr	Tonn	Kr/100 kg	1000 kr	Tonn	Kr/100 kg	1000 kr
Hvete. Salg, matkornkvalitet	216 806	289,75	628 195	144 000	301,65	434 376	177 694	301,99	536 618
Hvete. Salg, førkornkvalitet	150 661	257,23	387 545	334 000	264,98	885 033	134 768	265,31	357 553
Hvete. Salg, såkornkvalitet	17 963	335,40	60 248	19 482	346,60	67 525	15 208	349,70	53 182
Hvete. Salg og hjemmeforbruk	385 430	279,17	1 075 988	497 482	278,79	1 386 934	327 670	289,12	947 353
Rug. Salg, matkornkvalitet	31 252	278,43	87 015	34 000	277,66	94 404	11 847	278,00	32 935
Rug. Salg, førkornkvalitet	5 515	238,89	13 175	25 000	227,43	56 858	7 221	227,77	16 447
Rug. Salg og hjemmeforbruk	36 767	272,50	100 190	59 000	256,38	151 262	19 068	258,98	49 382
Bygg. Salg	492 818	247,65	1 220 464	466 000	257,81	1 201 395	457 373	258,14	1 180 663
Bygg. Salg, såkornkvalitet	32 021	297,00	95 102	34 729	308,00	106 965	25 583	311,50	79 691
Bygg. Salg og hjemmeforbruk	524 839	250,66	1 315 566	500 729	261,29	1 308 360	482 956	260,97	1 260 354
Havre. Salg	268 965	225,74	607 162	263 000	230,81	607 030	205 561	231,15	475 154
Havre. Salg, såkornkvalitet	12 809	284,00	36 378	13 892	290,00	40 287	10 150	296,50	30 095
Havre. Salg og hjemmeforbruk	281 774	228,39	643 540	276 892	233,78	647 317	215 711	234,22	505 249
Rughvete, salg	1 262	277,29	3 499						
Rughvete, salg/hjemmeforbruk	1 262	277,26	3 499						
Erter til modning. Salg	2 087	335,73	7 007	4 000	338,83	13 553	4 000	339,16	13 566
Erter til modning. Såvare	173	381,64	660	188	380,74	716	188	382,24	719
Sum erter til modning	2 260	339,25	7 667	4 188	340,71	14 269	4 188	341,09	14 285
Sum korn (u/korreksj./tilsk)	1 232 332	255,32	3 146 450	1 338 291	262,14	3 508 142	1 049 593	264,54	2 776 623
Korreksjon for vann/kvalitet			-21 740			-79 527			-62 399
Oljefrø	9 648	511,93	49 391	11 000	511,31	56 244	9 765	511,65	49 963
Sum korn, oljefrø (u/tilsk.)	1 241 980	255,57	3 174 101	1 349 291	258,27	3 484 859	1 059 358	260,93	2 764 187
Lokale tillegg			900			900			900
Korn, erter og oljefrø			3 175 001			3 485 759			2 765 087

Tabell 5.2. Poteter. Registrerte regnskaper

	Revidert regnskap 2014			Foreløpig regnskap 2015			Budsjett 2016		
	Tonn	Kr/100 kg	1000 kr	Tonn	Kr/100 kg	1000 kr	Tonn	Kr/100 kg	1000 kr
Salg. Matpoteter	68 482	450,00	308 169	56 153	502,00	281 888	62 318	489,00	304 735
Salg. Poteter til potetmel	65 698	69,00	45 332	33 957	83,00	28 184	36 795	76,00	27 964
Salg. Poteter til sprit	13 920	3,00	418	16 370	1,00	164	11 900	1,00	119
Salg. Poteter til mos/flakes	15 606	250,00	39 015	16 192	251,00	40 642	15 950	258,00	41 151
Salg. Poteter til pommes fr.	48 456	250,00	121 140	43 780	251,00	109 888	44 831	258,00	115 664
Salg. Poteter til chips	49 134	250,00	122 835	45 905	251,00	115 222	48 211	258,00	124 384
Salg. Vakuump. pot. mm.	8 759	250,00	21 898	7 842	251,00	19 683	8 375	258,00	21 608
Sum poteter til mos/chips mv	121 955	250,00	304 888	113 719	251,00	285 435	117 367	258,00	302 807
Hjemmeforbruk. Matpoteter	203	429,00	871	187	481,00	899	178	467,00	831
Salg settepoteter	8 201	548,00	44 941	8 201	559,00	45 844	8 201	570,00	46 746
Sum poteter (uten tilskudd)	278 459	253,04	704 619	228 587	281,04	642 414	236 759	288,56	683 202
Distr.tilsk. for Nord-Norge			3 186			4 522			3 800
Poteter			707 805			646 936			687 002

Tabell 5.3. Hagebruksprodukter. Registrerte regnskaper

	Revidert regnskap 2014			Foreløpig regnskap 2015			Budsjett 2016		
	Tonn	Kr/kg	1000 kr	Tonn	Kr/kg	1000 kr	Tonn	Kr/kg	1000 kr
Blomkål	8 378	10,70	89 645	8 337	9,62	80 202	8 300	10,13	84 079
Sommerkål	3 402	5,36	18 235	3 413	6,11	20 853	3 200	6,15	19 680
Vinterkål	12 430	4,29	53 325	12 471	4,80	59 861	13 000	4,90	63 700
Sum hodekål	15 832	4,52	71 560	15 884	5,08	80 714	16 200	5,15	83 380
Gulrot	55 139	7,24	399 206	56 411	7,88	444 519	54 000	7,85	423 900
Purre	3 319	13,26	44 010	2 801	14,04	39 326	2 800	14,14	39 592
Løk	21 759	5,99	130 336	23 947	6,76	161 882	21 000	6,75	141 750
Salatagurk (slangeagurk)	15 791	18,83	297 345	17 196	19,19	329 991	16 000	19,31	308 960
Tomater	13 763	17,07	234 934	15 748	17,46	274 960	15 000	17,57	263 550
Sum hovedkulturene.Grønnsak.	133 981	9,46	1 267 036	140 324	10,06	1 411 594	133 300	10,09	1 345 211
Rosenkål	1 510	11,42	17 244	1 339	11,36	15 211	1 500	12,08	18 120
Kinakål	3 747	10,85	40 655	3 296	11,19	36 882	4 000	11,15	44 600
Rødkål, broccoli mv.	5 024	12,92	64 910	4 356	13,56	59 067	5 200	13,42	69 784
Bønner	721	4,19	3 021	721	4,19	3 021	721	4,32	3 115
Hageerter	3 792	2,85	10 807	3 792	2,85	10 807	3 792	2,94	11 148
Knollselleri	2 546	11,51	29 304	2 469	13,36	32 986	2 000	12,13	24 260
Stilkselleri	1 048	15,90	16 663	985	16,44	16 193	900	16,46	14 814
Agurker, friland	2 008	6,88	13 815	2 200	6,28	13 816	2 100	6,78	14 238
Rødbeter	3 011	4,23	12 737	3 507	4,96	17 395	2 900	3,99	11 571
Persillerot	41	28,58	1 172	43	55,94	2 405	33	50,00	1 650
Reddiker	151	46,25	6 984	194	52,80	10 243	175	52,00	9 100
Kruspersille	28	75,50	2 114	26	89,40	2 324	26	94,02	2 445
Kålrot til mat	16 012	5,58	89 347	17 508	5,62	98 395	16 000	5,66	90 560
Sum andre grønns.(u/salat)	39 639	7,79	308 773	40 436	7,88	318 745	39 347	8,02	315 405
Hodesalat/Rapidsalat	1 372	45,34	62 206	1 188	46,21	54 897	1 225	46,63	57 122
Issalat/Isbergsalat	6 814	15,96	108 751	6 444	15,24	98 207	7 500	15,59	116 925
Annen salat friland	4 386	38,18	167 457	4 188	35,40	148 255	4 150	35,55	147 533
Andre veksthusgrønnsaker			7 245			9 718			9 734
Urter i veksthusA	839	60,56	50 810	1 887	61,00	115 107	1 887	61,25	115 579
Kjøkkenhager/uspes.vekster			122 981			123 973			127 091
Sum andre grønnsaker, m.v.			828 223			868 902			889 389
Sum grønnsaker			2 095 259			2 280 496			2 234 600
Epler	13 696	9,91	135 727	11 103	9,90	109 920	12 164	9,74	118 477
Pærer	327	15,03	4 915	185	15,28	2 827	236	14,33	3 382
Plommer	1 167	31,02	36 200	1 144	31,48	36 013	1 112	29,20	32 470
Surkirsebær	132	36,79	4 856	129	38,96	5 026	99	34,76	3 441
Søtkirsebær (moreller)	632	62,36	39 412	407	65,96	26 846	500	59,06	29 530
Sum frukt	15 954	13,86	221 110	12 968	13,93	180 632	14 111	13,27	187 300
Jordbær	6 686	37,72	252 196	10 751	34,75	373 597	6 930	39,94	276 784
Bringebær	2 120	53,49	113 399	2 318	54,88	127 212	2 530	48,35	122 326
Solbær	451	11,97	5 398	732	8,84	6 471	563	10,01	5 636

A Kvantumsenhet: Ant. pottar Prisenhet: Kr/potte

Tabell 5.3. Hagebruksprodukter (forts) Registrerte regnskaper

	Revidert regnskap 2014			Foreløpig regnskap 2015			Budsjett 2016		
	Tonn	Kr/kg	1000 kr	Tonn	Kr/kg	1000 kr	Tonn	Kr/kg	1000 kr
Andre bær	85	38,39	3 263	133	36,06	4 796	133	34,12	4 538
Bær i veksthus	87	26,50	2 306	87	26,50	2 306	87	26,50	2 306
Sum hagebær	9 429	39,94	376 562	14 021	36,69	514 382	10 243	40,18	411 590
Snittblomster	82 482	3,17	261 468	81 268	3,33	270 622	84 934	3,65	310 009
Blomstrende potteplanter	27 666	15,21	420 800	27 604	16,35	451 325	28 660	17,06	488 940
Dekorasjonsplanter	1 876	14,37	26 958	1 542	15,96	24 610	1 692	16,02	27 106
Utplantingsplanter	51 905	8,49	440 673	49 919	8,91	444 778	53 920	9,18	494 986
Sum blomster, store gartneri	163 929	7,01	1 149 899	160 333	7,43	1 191 335	169 206	7,81	1 321 041
Blomsterprod. i små gartneri	1 639	7,02	11 506	1 603	7,43	11 910	1 692	7,81	13 215
Sum blomster i gartnerier			1 161 405			1 203 245			1 334 256
Planteskoler	30 710	7,02	215 584	29 003	7,43	215 492	27 601	7,81	215 564
Sum blomster	196 278	7,02	1 376 989	190 939	7,43	1 418 737	198 499	7,81	1 549 820
Distr./kval.tilsk. fr/bær/gr			79 115			89 646			75 800
Hagebruksprodukter			4 149 035			4 483 893			4 459 110

A Kvantumsenhet: 1000 stykk Prisenhet: Kr/stykk
B Kvantumsenhet: Kr/1000 stk Prisenhet: Kr/stykk

Tabell 5.4. Andre planteprodukter

[illegible]

Tabell 5.5. Melk. Registrerte regnskaper

	Revidert regnskap 2014			Foreløpig regnskap 2015			Budsjett 2016		
	1000 liter	Øre/liter	1000 kr	1000 liter	Øre/liter	1000 kr	1000 liter	Øre/liter	1000 kr
Kumelk. Meierileveranse	1 509 190	519,99	7 847 637	1 536 200	555,49	8 533 437	1 524 300	533,55	8 132 903
Kumelk. Hjemmeforbr.helmelk	1 662	519,99	8 642	1 514	555,49	8 410	1 423	533,55	7 592
Kumelk. Lokal foredling	1 853	519,99	9 635	1 861	555,49	10 338	1 861	533,55	9 929
Sum kumelk	1 512 705	519,99	7 865 914	1 539 575	555,49	8 552 185	1 527 584	533,55	8 150 424
Geitmelk. Meierileveranse	18 553	518,04	96 112	20 242	555,14	112 371	19 925	533,37	106 274
Geitmelk. Annet salg	836	518,04	4 331	926	555,14	5 141	927	533,37	4 944
Sum geitmelk	19 389	518,04	100 443	21 168	555,14	117 512	20 852	533,37	111 218
Produsenttjeneste, meierifin			159 372			148 295			141 774
Grunntilskudd melk			62 103			67 950			70 100
Sum ku/geitmelk m. gr.tilsk.			8 187 832			8 885 942			8 473 516
Distriktstilskudd			525 511			538 894			537 000
Salg av melkekvoter			-24 051			-42 361			-980
Ku- og geitmelk			8 689 292			9 382 475			9 009 536

Tabell 5.6. Kjøtt. Registrerte regnskaper

	Revidert regnskap 2014			Foreløpig regnskap 2015			Budsjett 2016		
	Tonn	Kr/kg	1000 kr	Tonn	Kr/kg	1000 kr	Tonn	Kr/kg	1000 kr
Storfe. Registrert salg	76 236	48,55	3 701 258	77 674	50,43	3 917 100	79 368	51,34	4 074 753
Storfe. Hjemmeforbruk	234	48,45	11 337	261	50,33	13 136	261	51,24	13 374
Sum storfe	76 470	48,55	3 712 595	77 935	50,43	3 930 236	79 629	51,34	4 088 127
Kalv. Registrert salg	2 201	52,90	116 433	1 676	54,06	90 605	1 635	54,97	89 876
Kalv. Hjemmeforbruk	61	52,80	3 221	61	53,96	3 292	61	54,87	3 347
Sum kalv	2 262	52,90	119 654	1 737	54,06	93 897	1 696	54,97	93 223
Sau/lam. Registrert salg	23 618	47,84	1 129 885	24 988	48,85	1 220 664	25 365	47,10	1 194 692
Sau/lam. Hj.forbr./dir. salg	649	47,74	30 983	685	48,75	33 394	684	47,00	32 148
Sum sau/lam	24 267	47,84	1 160 868	25 673	48,85	1 254 058	26 049	47,10	1 226 840
Geit/kje. Registrert salg	252	4,68	1 179	247	6,91	1 707	247	6,91	1 707
Sum geit/kje	252	4,68	1 179	247	6,91	1 707	247	6,91	1 707
Hest. Registrert salg	152	5,04	766	91	5,15	469	91	5,15	469
Sum hest	152	5,04	766	91	5,15	469	91	5,15	469
Sum kjøtt (u/gris,fjørfe,tam	103 403	48,31	4 995 062	105 683	49,96	5 280 367	107 712	50,23	5 410 366
Gris. Reg.salg u. hode/labbb	128 542	24,93	3 204 552	134 334	27,61	3 708 962	136 129	27,56	3 751 715
Gris. Hjemnef. u. hode/labbb	297	24,83	7 375	353	27,51	9 711	352	27,46	9 666
Sum gris	128 839	24,93	3 211 927	134 687	27,61	3 718 673	136 481	27,56	3 761 381
Sum kjøtt (u/fjørfe,tamrein)	232 242	35,34	8 206 989	240 370	37,44	8 999 040	244 193	37,56	9 171 747
Hønseslakt. Registrert salg.	1 260	0,83	1 046	571	1,34	765	571	2,75	1 570
Sum hønseslakt.	1 260	0,83	1 046	571	1,34	765	571	2,75	1 570
Kylling (fra 1982). Salg	93 549	20,11	1 881 270	80 325	19,80	1 590 435	85 968	19,80	1 702 166
Sum høns,kylling,broilersl.	94 809	19,85	1 882 316	80 896	19,67	1 591 200	86 539	19,69	1 703 736
Ender.	740	33,00	24 420	735	33,00	24 255	735	33,00	24 255
Kalkuner. Salg	10 576	24,28	256 785	10 920	24,99	272 891	9 698	25,00	242 450
Sum annet fjørfe	11 316	24,85	281 205	11 655	25,50	297 146	10 433	25,56	266 705
Sum fjørfeslakt	106 125	20,39	2 163 521	92 551	20,40	1 888 346	96 972	20,32	1 970 441
Grunntilskudd kjøtt			88 192			92 899			95 200
Sum kjøtt inkl. grunntilsk.	338 367	30,91	10 458 702	332 921	32,98	10 980 285	341 165	32,94	11 237 388
Distriktstilskudd kjøtt			563 581			565 153			584 700
Kvalitetstilskudd storfe			135 907			168 456			187 000

Tabell 5.6. Kjøtt (forts.) Registrerte regnskaper

	Revidert regnskap 2014			Foreløpig regnskap 2015			Budsjett 2016		
	1000 kr			1000 kr			1000 kr		
Tilskudd til lam									242 500
Tilskudd friføring av sau		2 216			954				2 500
Kompensas. red. sl.vekt gris		13 290							
Sum tilskudd		714 994			734 563				1 016 700
Kjøtt og fjørfeslakt		11 173 696			11 714 848				12 254 088

Tabell 5.7. Egg. Registrerte regnskaper

	Revidert regnskap 2014			Foreløpig regnskap 2015			Budsjett 2016		
	Tonn	Kr/kg	1000 kr	Tonn	Kr/kg	1000 kr	Tonn	Kr/kg	1000 kr
Egg. Registrert salg.	60 453	14,85	897 727	60 682	14,89	903 555	61 082	14,80	904 014
Egg. Direkte salg.	6 701	16,82	112 711	5 898	16,91	99 735	5 898	16,86	99 440
Egg. Sum salg	67 154	15,05	1 010 438	66 580	15,07	1 003 290	66 980	14,98	1 003 454
Egg. Hjemmeforbruk, mat	100	14,75	1 475	102	14,79	1 509	102	14,70	1 499
Egg. Salg og hjemmeforbruk	67 254	15,05	1 011 913	66 682	15,07	1 004 799	67 082	14,98	1 004 953
Distriktstilskudd. Egg			7 939			8 806			5 480
Godtgjør. førtidsslakt,høner			7 800			16 500			9 625
Egg			1 027 652			1 030 105			1 020 058

Tabell 5.8. Ull. Registrerte regnskaper

	Revidert regnskap 2014			Foreløpig regnskap 2015			Budsjett 2016		
	Tonn	Kr/kg	1000 kr	Tonn	Kr/kg	1000 kr	Tonn	Kr/kg	1000 kr
Ull	3 943	30,22	119 157	4 054	31,86	129 160	4 200	31,85	133 770

Tabell 5.9. Pelsdyr. Registrerte regnskaper

	Revidert regnskap 2014			Foreløpig regnskap 2015			Budsjett 2016		
	Antall skinn	Kr/skinn	1000 kr	Antall skinn	Kr/skinn	1000 kr	Antall skinn	Kr/skinn	1000 kr
Reveskinn. Eksport	146 151	755,06	110 353	110 510	777,64	85 937	160 000	895,55	143 288
Reveskinn. Innenl. salg m.v.	2 000	755,06	1 510	2 000	777,64	1 555	2 000	895,55	1 791
Sum reveskinn	148 151	755,06	111 863	112 510	777,64	87 492	162 000	895,55	145 079
Minkskinn. Eksport	767 000	284,32	218 073	810 000	351,46	284 683	790 000	339,40	268 126
Minkskinn. Innenl. salg m.v.	10 000	284,32	2 843	10 000	351,46	3 515	10 000	339,40	3 394
Sum minkskinn	777 000	284,32	220 916	820 000	351,46	288 198	800 000	339,40	271 520
Pelsdyr			332 779			375 690			416 599

Tabell 5.10. Andre husdyrproduksjoner. Registrerte regnskaper

	Revidert regnskap 2014			Foreløpig regnskap 2015			Budsjett 2016		
	Antall dyr	Kr/dyr	1000 kr	Antall dyr	Kr/dyr	1000 kr	Antall dyr	Kr/dyr	1000 kr
Innenlandsk salg. Hester	950	15 000,00	14 250	950	15 000,00	14 250	1 050	15 000,00	15 750
Eksport. Hester	11	30 000,00	330	9	35 000,00	315	10	40 000,00	400
Eksport. Rev og mink	510	2 485,00	1 267	2 589	973,00	2 519	2 000	750,00	1 500
Eksport. Andre dyr			21 005			24 765			9 760
Sum eksport. Husdyr			22 602			27 599			11 660
Import. Rev og mink	-3 320	815,00	-2 706	-5 392	750,00	-4 044	-1 500	500,00	-750
Import. Andre dyr			-24 951			-25 675			-29 725
Import. Embryo storfe	-160	8 000,00	-1 280	-70	8 000,00	-560	-100	8 000,00	-800
Import. Embryo småfe				-250	7 000,00	-1 750	-100	3 500,00	-350
Sum import. Husdyr			-28 937			-32 029			-31 625
Kaninkjøtt	43	100,00	4 300	40	105,00	4 200	38	110,00	4 180
Sum kaniner			4 300			4 200			4 180
Oppdrettshjort	200	115,00	23 000	131	115,00	15 065	160	118,00	18 880
Sum hjort			23 000			15 065			18 880
Salg til Honningcentralen	424	51,10	21 666	329	55,80	18 358	425	65,00	27 625
Honning. Direkte salg	586	122,00	71 492	621	148,00	91 908	575	148,00	85 100
Sum birøkt			93 158			110 266			112 725
Andre husdyrproduksjoner			128 373			139 351			131 570

A Kvantumsenhet: Antall stykk Prisenhet: Kr/stykk

B Kvantumsenhet: Tonn Prisenhet: Kr/kg

Tabell 5.11. Kjøreinntekter m.v. Registrerte regnskaper

	Revidert regnskap 2014	Foreløpig regnskap 2015	Budsjett 2016
	1000 kr	1000 kr	1000 kr
Kjøring v/invest. driftsbygn	37 661	39 545	41 302
Kjøring v/invest. grøfter	19 457	17 896	21 744
Kjøring v/invest. nydyrking	10 246	10 511	10 780
Sum kjøreinnt. v/investering	67 364	67 952	73 826
Kjøring i skogen	30 593	31 252	32 033
Kjøring på bierverv m.v.	297 814	298 060	299 536
Innt. hester i full pensjon	119 441	121 972	124 787
Kjøreinntekter m.v.	515 212	519 236	530 182

Tabell 5.12. Arbeidsinntekter ved invest. Registrerte regnskaper

	Revidert regnskap 2014	Foreløpig regnskap 2015	Budsjett 2016
	1000 kr	1000 kr	1000 kr
Invest.arb. driftsbygninger	150 655	158 150	165 234
Invest.arb. grøfter	24 339	22 355	27 183
Invest.arb. nydyrking	10 198	10 553	10 816
Arbeidsinnt. v/investeringer	185 192	191 058	203 233

Tabell 5.13. Endringer i buskapsverdien. Registrerte regnskaper

	Revidert regnskap 2014			Foreløpig regnskap 2015			Budsjett 2016		
	Antall dyr	Kr/dyr	1000 kr	Antall dyr	Kr/dyr	1000 kr	Antall dyr	Kr/dyr	1000 kr
Hester	-3 800	9 270,00	-35 226	-1 200	9 270,00	-11 124	-1 100	9 270,00	-10 197
Storfe under 1 år	-1 200	3 660,00	-4 392	4 700	3 740,00	17 578	-2 100	3 800,00	-7 980
Okser over 1 år	1 500	16 060,00	24 090	4 000	17 090,00	68 360	5 400	17 590,00	94 986
Kviger			44 147			47 067			46 726
Kyr			48 674			55 686			-27 946
Sum storfe			112 519			188 691			105 786
Sauer	25 600	730,00	18 688	37 900	740,00	28 046	32 500	710,00	23 075
Geiter	1 700	180,00	306	2 200	220,00	484	-500	220,00	-110
Slaktesvin	-3 800	1 330,00	-5 054	4 100	1 540,00	6 314	-10 800	1 560,00	-16 848
Avlssvin over 6 mnd.	-3 300	2 070,00	-6 831	-1 200	2 260,00	-2 712	-2 300	2 260,00	-5 198
Sum svin	-7 100		-11 885	2 900		3 602	-13 100		-22 046
Kyllinger	494 300	24,13	11 927	-1 630 300	23,76	-38 736	684 300	23,76	16 259
Ender, kalkuner og gjess	9 100	110,00	1 001	1 500	110,00	165	-10 500	110,00	-1 155
Sum fjørfe	503 400		12 928	-1 628 800		-38 571	673 800		15 104
Mink	10 000	400,00	4 000	-5 000	390,00	-1 950			
Sum pelsdyr	10 000		4 000	-5 000		-1 950			
Kaniner	-100	200,00	-20	-100	200,00	-20	100	200,00	20
Endringer i buskapsverdi			101 310			169 158			111 632

Tabell 5.14 Medlemsbonus. Registrerte regnskaper

	Revidert regnskap 2014		Foreløpig regnskap 2015		Budsjett 2016	
	1000 kr		1000 kr		1000 kr	
Medlemsbonus	176 000		188 700		187 200	

Tabell 5.15 Direkte tilskudd. Registrerte regnskaper

	Revidert regnskap 2014	Foreløpig regnskap 2015	Budsjett 2016
	1000 kr	1000 kr	1000 kr
BU-invest. tradisj. jordbruk	353 452	352 728	409 272
BU-invest. Grøfting	29 402	25 352	35 000
Tekniske miljøinvest.	32 574	28 103	30 000
Tilsk. til sær. kult.l.tilt.	55 839	52 063	55 000
Utvikl.prog. for geiteholdet	11 066	7 280	6 000
Organisert beitebruk	8 591	8 756	11 000
Setersatsing	309		
Rentestøtte	58 127	58 747	30 000
Tilskudd til verdensarven	5 261	4 994	
Utvalgte kulturlandskap	16 166	12 717	17 000
Sum utbet. Landbr.utb.fond	570 787	550 740	593 272
Sum fondsutbetalinger	570 787	550 740	593 272
Areal kult.landsk.tillegg	3 198 002	3 129 352	3 137 300
Produksjonstillegg husdyr	2 503 614	2 601 937	2 351 110
Driftstilskudd i melkeprod.	1 372 906	1 349 078	1 312 600
Tilskudd til økolog. jordb.	104 843	105 411	107 200
Beitetilskudd	787 251	790 484	803 000
Regionale miljøprogram	430 875	427 693	428 500
Sum dir. tilsk. (underpost)	8 397 491	8 403 955	8 139 710
Fremme av norsk engfrøavl	4 482	4 899	8 500
Inseminering m.v.	71 726	71 154	70 600
Sum utviklingstiltak	76 208	76 053	79 100
Utbet.avløserordn.i jordbr.	1 176 592	1 174 809	1 177 719
Adm.tilsk. avl.lag/l.vikar	9 482	9 500	9 500
Refusj. utgifter under sykd.	175 654	164 858	167 700
Sjukelønnsordning	88 000	88 000	88 000
Landbruksvikar avløserlag	52 364	51 149	53 500
Tidligpensjonsordning	87 244	82 287	85 035
Sum velferdsordninger	1 589 336	1 570 603	1 581 454
Sum utbet. jordbruksavt.	10 633 822	10 601 351	10 393 536
Erst. tilt. pl./dyresykdom	15 034	51 199	67 000
Driftsplanlag m.v.	676	556	556
Tilsk. avløs. rep./HV-øvelse	1 393	1 180	1 180
Erstatn. rovdyrsk. på husdyr	64 433	50 979	66 136
Tilskudd til erstatning m.m.	25 667	49 040	52 449
Sum andre ordninger	107 203	152 954	187 321
Sum direkte tilskudd	10 741 025	10 754 305	10 580 857

Tabell 5.16 Handelsgjødsel og kalk. Registrerte regnskaper

	Revidert regnskap 2014			Foreløpig regnskap 2015			Budsjett 2016		
	Tonn	Kr/100 kg	1000 kr	Tonn	Kr/100 kg	1000 kr	Tonn	Kr/100 kg	1000 kr
Kalksalpeter (kalsiumnitrat)	17 044	284,62	48 511	14 760	312,82	46 172	15 330	331,44	50 810
Kalkammonsalpeter. 26-28% N	23 013	275,46	63 392	16 340	290,14	47 409	44 000	301,30	132 572
Urea	290	444,00	1 288	294	288,22	847	2 760	332,33	9 172
Ammoniumnitrat m.m.	50 688	249,10	126 264	61 525	253,76	156 126	49 000	286,26	140 267
Sum nitrogen-gjødsel	91 035	263,04	239 455	92 919	269,65	250 554	111 090	299,60	332 821
OPTI P-20	219	724,84	1 587	236	608,27	1 436	275	539,80	1 484
Sum fosforgjødsel	219	724,66	1 587	236	608,47	1 436	275	539,64	1 484
Sum fosforgjødsel			1 587			1 436			1 484
Kalisuperfosfat PK 11-21	223	665,18	1 483	276	566,06	1 562	400	495,20	1 981
Kaliumsulfat 41%	16	455,60	73	199	504,42	1 004	2 000	549,77	10 995
Kaliumgjødsel 49% (kaliumkl.)	110	542,92	597	27	549,47	148	60	591,56	355
Kaliummagnesium 22-25%	635	585,80	3 720	665	592,79	3 942	700	570,45	3 993
Sum PK-gjødsel og kaliumgj.	984	596,85	5 873	1 167	570,35	6 656	3 160	548,23	17 324
NK-gjødsel 22-12	4 023	353,83	14 235	370	398,62	1 475	4 750	407,62	19 362
NPK-gjødsel 12-4-18	21 268	546,55	116 240	20 920	497,74	104 127	23 000	535,74	123 220
NPK-gjødsel 21-3-10	1 733	375,20	6 502	4 587	396,82	18 202	5	388,55	19
NPK-gjødsel 22-2-12	31 516	378,54	119 301	31 193	400,85	125 037	31 000	426,09	132 088
NPK-gjødsel 22-3-10	122 628	363,15	445 324	115 850	382,23	442 813	117 000	391,74	458 336
NPK-gjødsel 19-4-12	1 942	364,67	7 082						
NPK-gjødsel 18-3-15	31 796	408,19	129 788	33 249	438,13	145 674	34 000	445,33	151 412
NPK-gjødsel 27-3-5	29 281	326,01	95 459	8 454	344,61	29 133	6 000	367,98	22 079
NPK-gjødsel 20-4-11	10 673	392,21	41 861	17 746	389,90	69 192	20 000	398,87	79 774
NPK-gjødsel 8-5-19	761	457,09	3 478	1 128	513,07	5 787	1 000	533,99	5 340
NPK-gjødsel 24-4-6				22 978	315,58	72 514	22 000	332,79	73 214
Fullgjødsel 25-2-6	103 454	339,33	351 050	105 331	364,71	384 153	84 022	358,67	301 362
NP 12-23	943	620,61	5 852	1 134	649,54	7 366	850	674,95	5 737
Sum NPK-gjødsel	360 018	371,14	1 336 172	362 940	387,25	1 405 473	343 627	399,25	1 371 943
Sum handelsgjødsel	452 256	350,04	1 583 087	457 262	363,93	1 664 119	458 152	376,20	1 723 572
Mikronæringsstoff	1 380	652,15	9 000	1 329	353,92	4 704	1 382	385,07	5 322
Gjødsel til veksthus	1 842	975,44	17 968	3 511	766,53	26 913	4 000	844,23	33 769
Sum mikronæringsstoff m.v.			26 968			31 617			39 091
KalkA	179 986	598,02	107 635	174 830	608,66	106 412	175 980	618,73	108 884
Sum hand.gj./kalk (u/tilsk.)			1 717 690			1 802 148			1 871 547
Andre rabatter							-463 534	3,00	-13 906
Handelsgjødsel og kalk			1 717 690			1 802 148			1 857 641

A Kvantumsenhet: Tonn

Prisenhet: Kr/tonn

Tabell 5.17 Innkjøpt kraftfor. Registrerte regnskaper

	Revidert regnskap 2014			Foreløpig regnskap 2015			Budsjett 2016		
	Tonn	Kr/100 kg	1000 kr	Tonn	Kr/100 kg	1000 kr	Tonn	Kr/100 kg	1000 kr
Drøvtyggerfôr	974 446	353,13	3 441 091	994 019	359,64	3 574 877	998 258	364,27	3 636 383
Økologisk drøvtyggerfôr	22 002	493,97	108 683	21 839	519,52	113 458	22 000	523,52	115 175
Sum kraftfôr til drøvtyggere	996 448	356,24	3 549 774	1 015 858	363,08	3 688 335	1 020 258	367,71	3 751 558
Svinefôr	479 414	357,98	1 716 184	500 212	366,87	1 835 120	507 527	372,46	1 890 336
Økologisk svinefôr	1 855	498,55	9 248	1 715	558,72	9 582	1 700	564,07	9 589
Sum kraftfôr til svin	481 269	358,52	1 725 432	501 927	367,52	1 844 702	509 227	373,10	1 899 925
Fjørfefôr u. koksidiostatika	447 390	378,19	1 691 962	411 209	384,70	1 581 939	425 791	388,72	1 655 124
Økologisk fjørfefôr	9 788	535,69	52 433	11 082	559,23	61 974	12 000	562,32	67 478
Sum kraftfôr til fjørfe	457 178	381,56	1 744 395	422 291	389,28	1 643 913	437 791	393,48	1 722 602
Hestepellets (hestefôr)	7 948	536,82	42 666	5 978	569,83	34 062	5 673	575,15	32 627
Kaninfôr	214	634,41	1 359	198	641,41	1 267	186	641,41	1 191
Sum kraftfôr, andre husdyr	8 162	539,39	44 025	6 176	572,04	35 329	5 859	577,20	33 818
Sum kraftfôrbl. ukorr.	1 943 057	363,53	7 063 626	1 946 252	370,57	7 212 279	1 973 135	375,44	7 407 903
Grøpp av salgskorn	1 383	335,19	4 636	1 081	341,78	3 695	951	341,78	3 250
Sum innkjøpt kraftfôr ukorr.	1 944 440	363,51	7 068 262	1 947 333	370,56	7 215 974	1 974 086	375,42	7 411 153
Sum innkjøpt kraftfôr korr.	1 944 440	363,51	7 068 262	1 947 333	370,56	7 215 974	1 974 086	375,42	7 411 153
Rabatter og bonus			-11 385			-12 960			-13 091
Innkjøpt kraftfôr			7 056 877			7 203 014			7 398 062

Tabell 5.18 Annet innkjøpt for. Registrerte regnskaper

	Revidert regnskap 2014			Foreløpig regnskap 2015			Budsjett 2016		
	Tonn	Kr/100 kg	1000 kr	Tonn	Kr/100 kg	1000 kr	Tonn	Kr/100 kg	1000 kr
Tilskuddsfôr	12 109	800,47	96 929	12 333	830,04	102 369	12 255	838,34	102 739
Høy, importert	21 084	273,99	57 768	12 433	285,61	35 510	20 086	285,61	57 368
Melkeerstatninger	5 000	2 907,21	145 361	5 000	3 221,45	161 073	5 000	3 380,37	169 019
Pelsdyrfôr	58 200	300,00	174 600	60 000	300,00	180 000	57 000	310,00	176 700
Salt	2 000	280,49	5 610	2 000	287,95	5 759	2 000	296,00	5 920
Organisk våtfôrA	20 065	284,00	56 985	23 968	291,15	69 783	25 161	295,60	74 376
MyseB	346 766	10,69	37 069	336 788	10,90	36 710	344 981	11,04	38 086
Annet innkjøpt fôr			574 322			591 204			624 208

A Kvantumsenhet: 1000 FEm Prisenhet: Kr/100 FEm

B Kvantumsenhet: 1000 liter Prisenhet: Øre/liter

Tabell 5.19 Såfrø og planter. Registrerte regnskaper

	Revidert regnskap 2014			Foreløpig regnskap 2015			Budsjett 2016		
	Tonn	Kr/kg	1000 kr	Tonn	Kr/kg	1000 kr	Tonn	Kr/kg	1000 kr
Innkjøpt såkorn. Hvete	12 597	5,83	73 441	14 846	5,99	88 928	13 132	6,15	80 762
Innkjøpt såkorn. Rug	686	13,26	9 096	1 056	13,23	13 971	481	13,52	6 503
Innkjøpt såkorn. Bygg	23 151	5,20	120 385	21 569	5,39	116 257	24 184	5,51	133 254
Innkj. såkorn. Havre/bl.korn	13 471	5,24	70 588	11 962	5,42	64 834	11 845	5,64	66 806
Innkjøpt såkorn. Rugghvete	33	5,61	185	134	5,48	734	66	5,64	372
Sum innkjøpt såkorn	49 938	5,48	273 695	49 567	5,74	284 724	49 708	5,79	287 697
Oljefrø til modning	45	69,44	3 125	35	67,50	2 363	45	57,33	2 580
Erter	328	6,67	2 188	608	7,10	4 317	608	7,32	4 451
Engfrø	3 948	38,20	150 814	3 405	40,98	139 537	3 609	39,52	142 628
Sum engfrø	3 948	38,20	150 814	3 405	40,98	139 537	3 609	39,52	142 628
Importert grønnsakfrø	58	1 003,39	58 197	64	986,96	63 165	73	937,95	68 470
Sum rotvekst- og grønnsakfrø	58		58 197	64		63 165	73		68 470
Annet frø,imp. (prydplanter)			26 000			24 000			23 568
Kjøp settepoteter			55 192			54 291			56 166
Blomsterløk m.v.			126 016			132 029			120 004
Planteartikler			236 040			251 036			240 189
Sum planter			362 056			383 065			360 193
Sum såfrø/planter (u.tilsk)			931 267			955 462			945 753
Såfrø og planter			931 267			955 462			945 753

Tabell 5.20 Energi og smøremidler. Registrerte regnskaper[illegible]

Tabell 5.21. Andre kostnader. Registrerte regnskaper

[illegible]

Tabell 5.21. Andre kostnader (forts.). Registrerte regnskaper

	Revidert regnskap 2014			Foreløpig regnskap 2015			Budsjett 2016		
	Antall besøk	Kr/besøk	1000 kr	Antall besøk	Kr/besøk	1000 kr	Antall besøk	Kr/besøk	1000 kr
Veterinær	513 853	751,68	386 253	544 650	767,07	417 785	548 592	784,70	430 480
Medisin til dyr			319 747			352 102			376 462
Veterinær og medisin til dyr			706 000			769 887			806 942
Kunstig inseminasjon. Storfe	289 367	835,79	241 850	287 234	874,02	251 048	281 489	898,70	252 974
Kunstig inseminasjon. Svin	178 675	336,28	60 085	168 700	387,31	65 339	170 000	394,60	67 082
Husdyrforsikring			42 056			30 114			33 731
Frakt. Kraftfôr	1 944 440	16,13	313 638	1 947 333	16,59	323 063	1 974 086	17,01	335 792
Frakt. Kjøtt	231 002	5,82	13 444	239 654	5,85	14 020	242 834	6,00	14 570
Adm.geb. kjøp melkekvote			986			1 090			980
Destruksjon av høns			10 167			10 324			10 324
Sum a. kostn. v/husdyrprod.			1 388 226			1 464 885			1 522 395
Skadefors. maskiner netto			103 699			123 741			105 710
Sum netto skadefors. maskin.			103 699			123 741			105 710
Frakt. Fyringsolje	19 485	21,66	4 220	21 441	21,54	4 618	20 143	22,08	4 448
Frakt. Ensileringsmidler	11 978	430,00	5 151	13 186	433,11	5 711	13 174	443,94	5 848
Frakt. Såvarer	62 845	293,00	18 414	61 922	293,26	18 159	62 457	300,59	18 774
Sum diverse frakter			27 785			28 488			29 070
Kontormaskiner			43 231			43 637			44 055
Teletjenester			108 057			105 103			103 607
Porto			22 081			21 980			22 223
Sum telefon og porto			130 138			127 083			125 830
Yrkesskadeforsikring	30 310	270,51	8 199	51 380	277,24	14 245	38 113	287,44	10 955
Årsavgift	93 499	518,39	48 469	92 489	527,07	48 748	91 479	535,81	49 015
Produsenttjenesten	7 040	29 825,57	209 972	6 800	29 411,03	199 995	6 542	33 196,88	217 174
Gårdsregnskap, registrert			547 511			507 819			505 538
Gårdsregnskap, ikke-reg.			10 597			11 223			14 803
Sum gårdsregnskap	43 022	12 972,62	558 108	41 846	12 403,62	519 042	41 251	12 614,02	520 341
Skadeforsikring på bygninger			241 403			227 347			220 091
Sum diverse andre kostnader			1 267 305			1 208 585			1 216 531
Sum ekskl.posten forskjellig			4 222 807			4 388 927			4 443 961
Forskjellig			540 519			561 783			568 827
Forskjellig inkl. inv.avgift			540 519			561 783			568 827
Utgifter til sjuk.lønn.ordn.			88 000			88 000			88 000
Adm.tilskudd til avløserlag			9 482			9 500			9 500
Sum sosiale ordninger			97 482			97 500			97 500
A Kvantumsenhet: Ant. insem. Prisenhet: Kr/insem.			B Kvantumsenhet: Tonn		Prisenhet: Kr/100 kg				
C Kvantumsenhet: 1000 liter Prisenhet: Øre/liter			D Kvantumsenhet: Tonn		Prisenhet: Kr/tonn				
E Kvantumsenhet: Ant. enhet. Prisenhet: Kr/enhet			F Kvantumsenhet: Ant. kj.tøy		Prisenhet: Kr/kj.time				
G Kvantumsenhet: Kyr i fj.k. Prisenhet: Kr/10 kyr fk			H Kvantumsenhet: Ant. regnsk.		Prisenhet: Kr/regnskap				

Tabell 5.21. Andre kostnader (forts.). Registrerte regnskaper

	Revidert regnskap 2014	Foreløpig regnskap 2015	Budsjett 2016
	1000 kr	1000 kr	1000 kr
Andre kostnader	4 860 808	5 048 210	5 110 288

Tabell 5.22 Vedlikehold. Registrerte regnskaper

	Revidert regnskap 2014			Foreløpig regnskap 2015			Budsjett 2016		
	Kv.indeks	Pr.ind. vdl.	1000 kr	Kv.indeks	Pr.ind. vdl.	1000 kr	Kv.indeks	Pr.ind. vdl.	1000 kr
Vedlikehold. Bygninger	75 099	2 066,20	1 551 696	73 300	2 119,14	1 553 330	71 570	2 174,24	1 556 104
Vedlikehold. Mask. og redsk.	81 024	497,50	403 094	78 811	509,90	401 857	77 688	522,60	405 997
Vedlikehold. Biler	15 260	733,94	111 999	12 752	744,22	94 903	11 702	773,52	90 517
Sum vedlikehold			2 066 789			2 050 090			2 052 618

Tabell 5.23 Leasing av maskiner. Registrerte regnskaper

	Revidert regnskap 2014			Foreløpig regnskap 2015			Budsjett 2016		
	Kvantum	Pr.ind. kts.	1000 kr	Kvantum	Pr.ind. kts.	1000 kr	Kvantum	Pr.ind. kts.	1000 kr
Leasing, kapitalslitdel	34 430	377,90	1 301 110	36 802	385,90	1 420 189	38 734	395,55	1 532 123
Leasing, rentedelA	3 734	4,22	157 575	3 988	3,75	149 550	4 273	3,35	143 146
Leasing, effekt finansiering			-75 127			-84 475			-106 821
Sum leasing av maskiner			1 383 558			1 485 264			1 568 448

A Kvantumsenhet: Mill. kr Prisenhet: Rentepros.

Tabell 5.24 Kapitalslit. Registrerte regnskaper

	Revidert regnskap 2014			Foreløpig regnskap 2015			Budsjett 2016		
	Kvantum	Pr.ind. kts.	1000 kr	Kvantum	Pr.ind. kts.	1000 kr	Kvantum	Pr.ind. kts.	1000 kr
Kapitalslit. Ma./t.u. dr.b.	25 566	378,20	966 906	27 050	386,20	1 044 671	28 491	395,80	1 127 674
Kapitalslit. Driftsbygninger	58 545	378,20	2 214 172	58 202	386,20	2 247 761	58 002	395,80	2 295 719
Kapitalslit. Sum driftsb.	84 111	378,20	3 181 078	85 252	386,20	3 292 432	86 493	395,80	3 423 393
Kapitalslit. Maskiner/redsk.	71 554	378,20	2 706 172	69 770	386,20	2 694 517	68 540	395,80	2 712 813
Kapitalslit. Biler	3 501	378,18	132 401	3 213	386,19	124 083	2 983	395,84	118 079
Kapitalslit. Grøfter	6 274	378,18	237 270	6 167	386,19	238 163	6 138	395,84	242 967
Kapitalslit. Hydrotekn. anl.	569	378,18	21 518	612	386,19	23 635	646	395,84	25 571
Kapitalslit. Delsum	166 009	378,20	6 278 439	165 014	386,20	6 372 830	164 800	395,80	6 522 823
Kapitalslit			6 278 439			6 372 830			6 522 823

Tabell 5.25 Realrente. Lant kapital. Registrerte regnskaper

	Revidert regnskap 2014			Foreløpig regnskap 2015			Budsjett 2016		
	Mill. kr	Rentepros.	1000 kr	Mill. kr	Rentepros.	1000 kr	Mill. kr	Rentepros.	1000 kr
Nedbetalingslån statsbanker	4 522	3,60	162 792	4 574	3,43	156 888	4 362	2,79	121 700
Nedb.lån andr. lång. f. 1997	49 254	4,11	2 024 339	50 741	3,50	1 775 935	51 571	2,84	1 464 616
Sum nedbetalingslån	53 776	4,07	2 187 131	55 315	3,49	1 932 823	55 933	2,84	1 586 316
Sum rentebærende utlån	53 776	4,07	2 187 131	55 315	3,49	1 932 823	55 933	2,84	1 586 316
Investeringslån LUF	457			368			313		
Rentekostnader lånt kapital	54 233	4,03	2 187 131	55 683	3,47	1 932 823	56 246	2,82	1 586 316
Effekt av finansiering			-1 091 126			-1 179 546			-1 406 150
Realrente lånt kapital			1 096 005			753 277			180 166

Tabell 5.26 Bruttoinvest. Løpende priser. Registrerte regnskaper

	Revidert regnskap 2014			Foreløpig regnskap 2015			Budsjett 2016		
	1000 kr			1000 kr			1000 kr		
Mask. og tekn. utst. dr.byg.			1 548 845			1 625 742			1 697 982
Driftsbygninger			2 218 576			2 328 724			2 432 201
Sum driftsbygninger			3 767 421			3 954 466			4 130 183
Maskiner og redskaper			1 938 516			2 226 959			2 400 300
Biler			50 000			51 800			58 900
Grøfter	41 402	4 551,82	188 454	37 352	4 670,17	174 440	47 000	4 791,59	225 205
Hydrotekniske anlegg	12 035	4 551,82	54 781	10 553	4 670,17	49 285	9 731	4 791,59	46 625
Sum avskrivb. bruttoinvest.			5 999 172			6 456 950			6 861 213
Fulldyrking u. grøftekostn.A	15 000	6 830,00	102 450	15 000	7 005,00	105 075	15 000	7 188,00	107 820
Sum br.invest.uavskr.jordkap.A	15 000	6 830,00	102 450	15 000	7 005,00	105 075	15 000	7 188,00	107 820
Sum bruttoinvesteringer			6 101 622			6 562 025			6 969 033

A Kvantumsenhet: Daa Prisenhet: Kr/daa

Tabell 5.26b Bruttoinvest. Faste priser. Registrerte regnskaper

	Revidert regnskap 2014			Foreløpig regnskap 2015			Budsjett 2016		
	1000 kr	Indeks	1000 kr	1000 kr	Indeks	1000 kr	1000 kr	Indeks	1000 kr
Teknisk inst. bygninger	1 548 845	2 066,20	1 548 845	1 625 742	2 119,10	1 585 158	1 697 982	2 174,20	1 613 637
Driftsbygninger	2 218 576	2 066,20	2 218 576	2 328 724	2 119,10	2 270 591	2 432 201	2 174,20	2 311 385
Sum driftsbygninger	3 767 421		3 767 421	3 954 466		3 855 749	4 130 183		3 925 022
Maskiner og redskaper	1 938 516	494,70	1 938 516	2 226 959	528,00	2 086 509	2 400 300	548,60	2 164 470
Biler	50 000	733,94	50 000	51 800	744,22	51 084	58 900	773,52	55 886
Grøfter	188 454	446,70	188 454	174 440	458,30	170 025	225 205	470,20	213 950
Hydrotekniske anlegg	54 781	446,70	54 781	49 285	458,30	48 038	46 625	470,20	44 295
Sum avskrivbare bruttoinv.	5 999 172		5 999 172	6 456 950		6 211 405	6 861 213		6 403 623
Fulldyrking	102 450	100,00	102 450	105 075	102,56	102 452	107 820	105,24	102 452
Sum br.inv.i uavskr.jordkap.	102 450		102 450	105 075		102 452	107 820		102 452
Sum bruttoinvesteringer			6 101 622			6 313 857			6 506 075

Tabell 5.27 Bokført kap etter hist. kost. 1000 kr. Registrerte regnskaper.

	Revidert regnskap 2014	Foreløpig regnskap 2015	Budsjett 2016
	Mill. kr	Mill. kr	Mill. kr
Driftsbygninger	48 378	47 504	46 842
Jord	26 998	30 461	34 368
Grøfter og vannanlegg	1 074	1 160	1 252
Maskiner og redskaper	18 945	18 598	18 334
Biler	540	528	518
Husdyr	9 953	10 498	10 810
Varer i arbeid	9 741	9 900	10 002
Sum bokført kapital	115 629	118 649	122 126
Herav lånt kapital	-54 233	-55 683	-56 246
Egenkapital	61 396	62 966	65 880

Tabell 5.27b Bokført kap etter prisjustert saldo. 1000 kr. Registrerte regnskaper.

	Revidert regnskap 2014	Foreløpig regnskap 2015	Budsjett 2016
	Mill. kr	Mill. kr	Mill. kr
Teknisk inst. bygninger	8 160	8 887	9 637
Driftsbygninger	53 397	54 265	55 295
Sum driftsbygninger	61 557	63 152	64 932
Maskiner og redskaper	25 225	24 870	24 856
Biler	943	879	827
Grøfter	3 726	3 755	3 784
Hydrotekniske anlegg	300	341	376
Sum avskrivbar kapital	91 751	92 997	94 775
Jord	26 998	30 461	34 368
Husdyr	9 953	10 498	10 810
Varer i arbeid	9 741	9 900	10 002
Sum ikke-avskrivbar kapital	46 692	50 859	55 180
Sum kapital	138 443	143 856	149 955
Lånt kapital	-54 233	-55 683	-56 246
Egenkapital	84 210	88 173	93 709

Tabell 5.28 Arbeidsforbruk, timeverk

	Revidert regnskap 2014			Foreløpig regnskap 2015			Budsjett 2016		
	Ant. j.bedr.	Tim. p. bedr	1000 timer	Ant. j.bedr.	Tim. p. bedr	1000 timer	Ant. j.bedr.	Tim. p. bedr	1000 timer
Timeverk i jordbruket	43 022	2 022,00	86 700	41 991	2 017,00	84 700	41 161	2 016,00	83 000

Tabell 5.29 Arbeidsforbruk, arsverk

	Revidert regnskap 2014		Foreløpig regnskap 2015		Budsjett 2016	
	1000 timer	Årsverk	1000 timer	Årsverk	1000 timer	Årsverk
Årsverk i jordbruket	86 700	47 000	84 700	45 900	83 000	45 000

Tabell 5.30 Sammen drag. Totalkalkylens registrerte regnskaper. Mill. Kroner ¹⁾

	2010	2011	2012	2013	2014	2015*	2016**
Korn, erter og oljefrø	2485	2193	2455	2355	3175	3486	2765
+ Poteter	601	585	615	644	708	647	687
+ Hagebruksprodukter	3505	3612	3908	3865	4149	4484	4459
+ Sum andre planteprodukter	295	284	307	328	361	345	341
= Sum planteprodukter	6886	6673	7285	7192	8393	8962	8252
Ku- og geitmelk	7505	7735	8117	8161	8689	9382	9010
+ Kjøtt og fjørfeslakt	9459	9699	10139	10881	11174	11715	12254
+ Egg	833	863	1012	973	1028	1030	1020
+ Ull	117	112	115	118	119	129	134
+ Pelsdyr	278	317	405	486	333	376	417
+ Andre husdyrproduksjoner	101	103	100	100	128	139	132
= Sum husdyrprodukter	18293	18829	19889	20719	21471	22772	22966
Sum plante- og husdyrprod.	25179	25502	27174	27910	29864	31733	31217
Kjøreinntekter m.v.	522	521	514	509	515	519	530
+ Arbeidsinnt. v/investeringer	310	312	237	187	185	191	203
= Sum andre inntekter	833	832	751	696	700	710	733
Endringer i buskapsverdi	-72	-114	56	-98	101	169	112
+ Medlemsbonus	165	144	193	197	176	189	187
Sum produksjonsinntekter	26105	26365	28175	28705	30842	32801	32250
Sum direkte tilskudd	9710	10074	10502	10686	10741	10754	10581
Sum inntekter inkl. tilsk. (A)	35815	36439	38677	39391	41583	43556	42830
Handelsgjødsel og kalk	1143	1378	1540	1613	1718	1802	1858
+ Innkjøpt kraftfôr	5829	5894	6375	6773	7057	7203	7398
+ Annet innkjøpt fôr	384	459	476	552	574	591	624
+ Såfrø og planter	815	812	816	899	931	955	946
+ Sum energi og smøremidler	2469	2418	2270	2298	2274	2151	2016
+ Andre kostnader	4064	4218	4629	4629	4861	5048	5110
+ Sum vedlikehold	1680	1603	1763	1893	2067	2050	2053
Sum ikke-varige prod.midler	16383	16781	17868	18657	19481	19801	20004
Sum leasing av maskiner	982	1123	1240	1281	1384	1485	1568
+ Kapitalslit	5908	6035	6073	6214	6278	6373	6523
Sum kapitalkostnader	6890	7158	7313	7495	7662	7858	8091
Sum kostnader (B)	23272	23938	25181	26153	27143	27659	28096
Vederlag, arbeid og kapital (A-B)	12543	12500	13496	13238	14440	15897	14735
Realrente lånt kapital (C)	649	1328	1686	1030	1096	753	180
Vederlag, arbeid og egenkap. (A-B-C)	11894	11172	11810	12208	13344	15143	14555

* Foreløpig regnskap ** Budsjett

1)Eksklusive virkning av jordbruksfradraget ved skatteliggingen

Tabell 5.31 Det økonomiske resultat¹⁾ i jordbruket iflg. totalkalkylens registrerte regnskaper i faste 2014 kroner

	Jordbruket totalt, mill. kr.				Pr. årsverk. Kroner			
	Vederl. arbeid og kapital	Effekt av finansiering	Renter lånt kapital	Vederlag arbeid og egenkapital	Nivå	Endring	Nivå	Endring
2003	13 903	453	2 256	12 100	190 623		165 901	
2004	13 438	863	1 854	12 446	193 067	2 444	178 828	12 927
2005	13 302	164	1 364	12 101	200 027	6 960	181 977	3 149
2006	12 153	620	1 334	11 438	191 389	-8 639	180 126	-1 851
2007	11 539	927	1 507	10 958	189 162	-2 227	179 636	-491
2008	12 807	332	2 077	11 063	218 559	29 397	188 790	9 155
2009	13 132	1 709	2 677	12 163	234 069	15 510	216 811	28 021
2010	12 711	975	1 970	11 715	236 701	2 632	218 174	1 363
2011	13 332	1 169	1 859	12 642	259 367	22 666	245 945	27 771
2012	13 123	615	2 009	11 729	260 897	1 530	233 170	-12 775
2013	14 061	397	2 154	12 304	285 790	24 892	250 092	16 922
2014	13 504	1 133	2 184	12 454	280 759	-5 030	258 919	8 827
2015*	14 440	1 091	2 187	13 344	307 225	26 466	283 906	24 987
2016**	15 567	1 156	1 893	14 829	339 147	31 922	323 076	39 170

1) Eksklusive virkning av jordbruksfradraget ved skatteligningen

5.2 Forbrukstabeller

Tabell 5.32 – 5.33 viser produksjon og engrosforbruk av kjøtt og egg.

Tabell 5.32 Forbruk av kjøtt på engrosniva ekskl. transittforbruk, tonn

	2010	2011	2012	2013	2014	2015*	2016**
Storfe							
Salgsproduksjon	81 591	79 505	75 640	81 013	76 236	77 674	79 368
Hjemmeforbruk ¹	282	237	268	239	234	261	261
Lagerendring	1 194	954	0	-2 176	2 176	-3	0
Import	6 524	11 473	19 404	15 608	13 265	24 037	22 332
Eksport	0	0	0	0	0	0	0
Sum forbruk	89 591	92 169	95 312	94 684	91 911	101 969	101 961
Forbruk kg/person	18,3	18,6	19,0	18,6	17,9	19,6	19,5
Kalv							
Salgsproduksjon	1 578	1 827	2 071	2 338	2 201	1 676	1 635
Hjemmeforbruk ¹	54	56	54	61	61	61	61
Lagerendring	0	0	0	0	0	0	0
Import	0	0	0	0	0	0	0
Eksport	0	0	0	0	0	0	0
Sum forbruk	1 632	1 883	2 125	2 399	2 262	1 737	1 696
Forbruk kg/person	0,3	0,4	0,4	0,5	0,4	0,3	0,3
Sau/lam							
Salgsproduksjon	23 950	22 905	22 292	23 057	23 618	24 988	25 365
Hjemmeforbr. ¹ /Dir. salg	604	593	601	612	649	685	684
Lagerendring	718	9	65	0	-278	-1 155	-1371
Kassert (skrapesyke)	0	0	0	0	0	0	0
Import	1 385	1 563	2 710	3 277	2 415	1 661	1 006
Eksport	0	0	0	0	0	0	0
Sum forbruk	26 657	25 070	25 668	26 946	26 405	26 179	25 684
Forbruk kg/person	5,5	5,1	5,1	5,3	5,1	5,0	4,9
Geit							
Salgsproduksjon	285	233	260	303	252	247	247
Hjemmeforbruk ¹	0	0	0	0	0	0	0
Lagerendring	0	0	0	0	0	0	0
Sum forbruk	285	233	260	303	252	247	247
Forbruk kg/person	0,1	0,0	0,1	0,1	0,0	0,0	0,0
Hest							
Salgsproduksjon	414	429	367	293	152	91	91
Sum forbruk	414	429	367	293	152	91	91
Forbruk kg/person	0,1	0,1	0,1	0,1	0,0	0,0	0,0
Svinekjøtt							
Salgsproduksjon	128 505	130 507	131 215	127 251	128 542	134 334	136 129
Hjemmeforbruk ¹	266	292	281	284	297	353	352
Lagerendring	-2 600	-495	-2 099	-925	1 594	-189	0
Import spekk	1 294	725	1 189	1 303	1 050	796	800
Import annet	555	1 216	636	2 506	2 428	1 197	800
Eksport	-3 099	-2 022	-2 713	-3 772	-2 207	-165	-1 729
Sum forbruk	124 921	130 223	128 509	126 647	131 704	136 326	136 352
Forbruk kg/person	25,6	26,3	25,6	24,9	25,6	26,3	26,0

Tabell 5.32 forts. Forbruk av kjøtt på engrosniva ekskl. transittforbruk, tonn

	2010	2011	2012	2013	2014	2015*	2016**
Fjørfe kjøtt							
Salgsproduksjon	83 084	84 757	91 190	104 084	106 126	92 551	96 973
Hjemmeforbruk ¹	0	0	0	0	0	0	0
Lagerendring	-376	1 877	-246	-234	-1 979	2 000	1995
Import	0	0	1 408	1 072	309	0	
Eksport	0	0	0	-377	-3 815	0	
Sum forbruk	82 708	86 634	92 352	104 545	100 641	94 551	98 968
Forbruk kg/person	17	17	18	20,6	19,6	18,2	18,9
Sum kjøtt							
Salgsproduksjon	319 407	320 163	323 035	338 339	337 127	331 562	339 807
Hjemmeforbruk ¹	1 206	1 178	1 204	1 195	1 242	1 360	1 357
Kassert og destruert	0	0	0	0	0	0	0
Lagerendring	-1 064	2 345	-2 280	-3 335	1 513	653	624
Import	9 758	14 977	25 347	23 766	19 467	27 691	24 938
Eksport	-3 099	-2 022	-2 713	-4 149	-6 022	-165	-1 729
Sum forbruk kjøtt i alt	326 208	336 641	344 594	355 816	353 327	361 101	364 998
Forbruk kg/person	66,7	68,0	68,7	70,0	68,8	69,6	69,7

¹ Gjelder jordbrukshusholdningene

For egg er budsjettåret 2016 basert på prognosen fra NORTURA.

Tabell 5.33 Produksjon, import, eksport og forbruk av egg, tonn

	2011	2012	2013	2014	2015*	2016**
Bruttoproduksjon av egg	61 711	66 797	68 259	70 528	69 921	70 338
- 4 % svinn	2 470	2 674	2 732	2 823	2 799	2 816
Nettoproduksjon	59 241	64 123	65 526	67 705	67 122	67 522
- rugegg, verperase	415	442	444	451	441	441
Salgsprod. og hjemmeforbruk	58 826	63 682	65 082	67 254	66 681	67 082
Import av skallegg	1 404	1 189	224	330	203	290
Eksport av skallegg	86	215	525	0	0	0
Lagerøkning skallegg	0	91	-86	15	0	0
Eksport av heleggpulver 1)	48	9	111	0	0	0
Eksport av eggehvite	1 012	1 062	1 226	1 037	1 122	1 100
Forbruk i alt	59 084	63 494	63 530	66 532	65 762	66 272
Folkemengde	4 953	5 019	5 080	5 137	5 190	5 238
Forbruk, kg/pers.	11,93	12,65	12,51	12,95	12,67	12,65

1) Omregnet til skallegg

6 Normaliserte regnskaper

6.1 Innledning

Normaliserte regnskaper bygger på de registrerte tallene i totalregnskapet for jordbruket. De normaliserte regnskapene er utarbeidet av to grunner:

- For å gi grunnlag for beregninger over utviklingen i produksjon og produktivitet i jordbruket. Disse beregningene er basert på mengdeindekser.
- For å få utjevnet de inntektssvingningene som har årsak i avlingsvariasjoner.

I prinsippet skal normaliserte regnskaper være bygd opp på samme måte som totalregnskapet, men de enkelte tallseriene skal være justert til de forhold som en kan anta vil rå under et normalår. I praksis er dette en såpass omfattende oppgave at normaliseringen er avgrenset til et mindre antall poster. Det gjelder de postene som har størst betydning for inntektsvariasjoner, og de som påvirker produktivetsberegningene på en uheldig måte.

Hvert år utarbeides det en serie som strekker seg over 13 regnskapsår pluss budsjettåret. For i år gjelder det perioden 2003-2016.

6.2 Bakgrunn og framgangsmate

Det økonomiske resultat i jordbruket svinger tilfeldig fra år til år bl.a. på grunn av svingninger i avlingene pr dekar. Disse svingningene kan først og fremst føres tilbake til variasjoner i temperatur og nedbør i det enkelte år. Svingningene i avlingene pr. dekar virker i sin tur inn på prisene, og da først og fremst på prisene på de jordbruksproduktene der ikke jordbruksavtalens målpriser begrenser svingningene. Dessuten kan disse svingningene virke inn på arealet av disse vekstene i etterfølgende år. Svingningene vil også influere på kjøpet av kraftfôr og på husdyrproduksjonen.

Det økonomiske resultatet i jordbruket slik det registreres i revidert regnskap gjenspeiler disse årlige svingningene. Svingningene kan være betydelige. Totalkalkylens registrerte tall fra regnskapsårene er derfor ikke så godt egnet til vurderinger av utviklingen i det økonomiske resultatet i jordbruket fra det ene året til det neste, eller for kortere perioder.

Prisvariasjoner på innsatsmidler, og utforming av priser og tiltak i jordbruksavtalene, vil også skape ujevn utvikling i jordbrukets økonomi. Dette er endringer som skal komme til uttrykk og som en ikke har forsøkt å jevne ut i de normaliserte regnskapene.

6.3 Generelt om beregningsprinsippene

For å komme fram til et normalisert regnskap er registrert regnskapsserie i totalkalkylen endret på tre ulike måter:

- Mengder er justert for å tilsvare antatte mengder i et normalår.
- Priser er justert for å tilsvare antatte priser i et normalår.
- Mengder er justert som en følge av at en har benyttet andre beregningsprinsipper enn i totalkalkylens registrerte regnskapsserie.

6.4 Begrensninger

Når en ser bort fra endringer i beregnings- og posteringsprinsipper, skal normalisert budsjett i prinsippet være nær identisk med budsjettallene slik disse framstår i totalkalkylen før normalisering. Noen mindre avvik som skyldes unøyaktighet i beregningene, vil imidlertid forekomme mellom de to budsjetteringsmetodene. Budsjettet for 2016 er, for begge metodenes vedkommende, beregnet uten de eventuelle endringene som følger av jordbruksforhandlingene i 2016. Derfor er budsjettall og regnskapstall ikke direkte sammenlignbare.

6.5 Nærmere om prinsippene for normaliseringen

6.5.1 Planteproduksjon

6.5.1.1 Avlinger og areal

Avlingstallene for de normaliserte regnskapene er fastsatt som en lineær trend på de 12 siste 3 års glidende gjennomsnitt av registrerte avlinger. På denne måten er de årlige variasjonene i avlingene jevnet ut..

For hvete, bygg, havre og oljevekster nyttes avlingsoppgaver fra Statistisk sentralbyrå. Disse avlingstallene er regnet om til avlinger med 15 prosent vann. De normaliserte avlingstallene multipliseres med arealet av de enkelte kornartene i de enkelte år og en kommer fram til en normalisert produksjon. For hagebruksvekster nyttes avlingstall fra Statistisk sentralbyrå.

På kornpostene nyttes registrert areal ifølge Statistisk sentralbyrå som normalt areal for året. Innen den grønne sektor (poteter og hagebruksvekster) nyttes 3-års glidende gjennomsnitt av registrerte arealer som uttrykk for normalt areal. Statistisk sentralbyrå er ansvarlig for arealtallene for hagebruksvekstene.

For bær er det bare jordbær, bringebær og solbær som er normalisert.

Produksjon av engfrø kan variere fra år til år. En har derfor valgt å glatte produksjonstallene over en treårs periode i normaliserte regnskaper.

6.5.1.2 Anvendelse og svinn

Ved fordelingen på forskjellige anvendelser for korn har en fastsatt salgskvantumet som en rest ved å trekke fra for det som går til såkorn av egen avl og hjemmeforbruk til mat og fôrkorn. Fordelingen av salgskvantumet av korn på de forskjellige kvalitetene, matkorn-, fôrkorn- og såkornkvalitet, kan vise betydelige svingninger fra år til år etter værforholdene. I de normaliserte beregningene har en derfor brukt gjennomsnittstall for regnskapsårene i de siste 15 årene for å jevne ut de årlige svingningene. En har regnet med samme fordeling for alle årene i perioden for normaliseringen.

For hagebruksvekstene har en regnet at en viss del av avlingen blir nyttet til salg og hjemmeforbruk. En har fra og med 2000 brukt svinnprosenten fra budsjettåret i registrerte regnskaper.

6.5.1.3 Priser

For korn brukes budsjettprisene før avtale i det etterfølgende året som normal pris. For budsjettåret er totalkalkylens registrerte budsjettpris benyttet direkte. For vekstene i den grønne sektor er 3-års glidende aritmetisk gjennomsnitt av registrerte priser lagt inn som normal pris.

6.5.2 Normalisering av husdyrproduksjonen

De eneste endringene i forhold til registrerte regnskaper gjelder normalisering (glatting) av prisene på pelsdyrskinn. Glattingen av prisene er foretatt over 5 år.

Øvrige produksjoner som er basert på grovfôr, vil også være påvirket av avlingenes mengde og kvalitet. En har imidlertid ikke grunnlag for å vite nøyaktig hvordan en skulle justere disse produksjonene til forutsetninger om normale grovfôravlinger. Normalisering er derfor sløyfet. De kraftfôrbaserte produksjonene kan neppe sies å være påvirket av avlingene, og normalisering er derfor uaktuelt.

6.5.3 Endringer i husdyrbestanden

Det er ikke noen forskjell mellom registrerte og normaliserte regnskaper hva angår husdyrstatusberegningene.

6.5.4 Normalisering av kostnadspostene

Under kostnadspostene har en fra og med 1999 bare normalisert enkelte poster under «Energi og smøremidler» og under «Andre kostnader».

6.5.4.1 Energi og smøremidler

Under «Energi og smøremidler» har en justert noen poster som henger sammen med endringer i avlingstallene i forbindelse med normaliseringen. Dette gjelder forbruket av fyringsolje til veksthus og korntørker som vil variere med temperaturforholdene og vanninnholdet i de enkelte årene.

6.5.4.2 Andre kostnader

Fra og med beregningen i 1997 er kostnadene til brannforsikring glattet, fordi disse kostnadene kan variere sterkt fra år til år. Dette er gjort slik at både utbetalte erstatninger

og betalte premier er glattet over 5 år. Fra og med i år er også husdyrforsikring, skadeforsikring på maskiner og yrkesskadeforsikring glattet på tilsvarende måte.

Omsatt mengde plantevernmidler er glattet for årene 2004 og 2005. På grunn av avgiftsomlegging høsten 2004 og avgiftsøkning fra 1. januar 2005 viser registrerte regnskaper stor hamstring av plantevernmidler i 2004 og stor nedgang i kostnaden i 2005. Glattningen gjelder bare disse to årene.

Fra og med beregningen i 2010 er posten frakt av korn normalisert. Dette skyldes at avlingene kan variere sterkt mellom år, og derved også fraktbehovet. Samtidig er posten av en viss størrelse.

6.5.4.3 Priser

For alle kostnadsposter er prisseriene fra registrerte regnskaper brukt direkte. Reviderte regnskapstall er dermed benyttet for årene 2002 - 2014, mens priser fra foreløpig regnskap og budsjett er lagt inn for henholdsvis 2015 og 2016.

6.5.5 Direkte tilskudd

I normaliserte regnskaper er tallseriene for de direkte tilskuddene hentet direkte fra registrerte regnskaper. Det vil si at det er forutsatt at tilskuddene ikke påvirkes av unormale avlingsforhold.

Et unntak fra dette er tilskudd til erstatninger og avlingsskade. I normaliserte regnskaper beregnes utbetalinger av slike tilskudd som gjennomsnittet av utbetalingene i de siste 14 årene.

6.5.6 Renter på lant kapital

Volumtall og nominell rentefot er hentet direkte fra registrerte regnskaper.

I normaliserte regnskaper er prisstigningsgevinsten (effekt av finansiering) på lånt kapital glattet over 3 år ved å beregne gjennomsnittet av det enkelte og de to foregående års prisvekst.

6.5.7 Leasing

Prisstigningsgevinsten (effekt av finansiering) på posten leasing, i likhet med lånt kapital, glattes over 3 år ved å beregne gjennomsnittet av det enkelte og de to foregående års prisvekst.

6.5.8 Jordbruksfradrag

Jordbruksfradraget beregnet særskilt for normalisert regnskap. Dette er omtalt i kap. 1.9 Totalkalkylen og skatt.

6.6 Resultater av beregningene

6.6.1 Sammendrag av normaliserte regnskaper

Tabell 6.1 Sammendrag. Normaliserte regnskaper. Mill. Kroner¹⁾

	2003	2004	2005	2006	2007	2008	2009
Korn, erter og oljefrø	2394	2286	2223	2192	2234	2419	2511
+ Poteter	467	464	489	514	553	561	588
+ Hagebruksprodukter	3257	3221	3255	3317	3463	3787	3816
+ Sum andre planteprodukter	148	154	169	196	213	238	264
= Sum planteprodukter	6266	6125	6135	6219	6463	7005	7179
Ku- og geitmelk	5968	5933	6094	6087	6616	6661	7141
+ Kjøtt og fjørfeslakt	7099	7235	7260	7553	8026	9019	9214
+ Egg	571	571	532	567	657	706	805
+ Ull	160	161	157	149	137	132	124
+ Pelsdyr	246	249	209	265	235	272	296
+ Andre husdyrproduksjoner	93	76	85	81	84	103	111
= Sum husdyrprodukter	14137	14225	14337	14702	15756	16892	17692
Sum plante- og husdyrprod.	20403	20350	20472	20921	22219	23897	24870
Kjøreinntekter m.v.	427	446	446	455	466	489	505
+ Arbeidsinnt. v/investeringer	181	212	202	234	229	277	293
= Sum andre inntekter	608	657	648	688	696	766	797
Endringer i buskapsverdi	30	-6	-21	-62	-35	-48	24
+ Medlemsbonus	74	89	109	98	101	5	140
Sum produksjonsinntekter	21115	21090	21207	21646	22980	24620	25832
Sum direkte tilskudd	8772	8700	8395	8426	8687	9007	9315
Sum inntekter inkl. tilsk. (A)	29887	29791	29602	30072	31667	33626	35147
Handelsgjødsel og kalk	1052	1065	1124	1139	1192	1164	1669
+ Innkjøpt kraftfôr	4445	4481	4418	4501	4683	5326	5718
+ Annet innkjøpt fôr	349	335	334	403	334	372	368
+ Såfrø og planter	669	680	712	699	763	802	784
+ Sum energi og smøremidler	1747	1674	1904	2116	1845	2248	2069
+ Andre kostnader	3378	3556	3595	3591	3762	3930	4143
+ Sum vedlikehold	1398	1472	1551	1528	1573	1633	1576
Sum ikke-varige prod.midler	13039	13262	13638	13977	14151	15475	16328
Sum leasing av maskiner	221	300	413	564	725	878	926
+ Kapitalslit	5170	5121	5168	5295	5360	5615	5708
Sum kapitalkostnader	5391	5421	5581	5859	6085	6493	6634
Sum kostnader (B)	18430	18683	19219	19837	20236	21968	22962
Vederlag, arbeid og kapital (A-B)	11457	11108	10383	10235	11431	11659	12185
Realrente lånt kapital (C)	873	702	632	792	1220	1487	868
Vederlag, arbeid og egenkap. (A-B-C)	10584	10405	9751	9443	10211	10172	11317

1) Eksklusive virkning av jordbruksfradraget ved skatteliggingen

Tabell 6.2 Sammendrag. Normaliserte regnskaper. Mill. Kroner¹⁾

	2010	2011	2012	2013	2014	2015*	2016**
Korn, erter og oljefrø	2435	2532	2562	2634	2730	2809	2765
+ Poteter	584	599	616	657	667	682	687
+ Hagebruksprodukter	3703	3780	4048	3990	4169	4295	4459
+ Sum andre planteprodukter	289	296	308	326	337	336	346
= Sum planteprodukter	7011	7207	7533	7606	7902	8123	8257
Ku- og geitmelk	7505	7735	8117	8161	8689	9382	9010
+ Kjøtt og fjørfeslakt	9459	9699	10139	10881	11174	11715	12254
+ Egg	833	863	1012	973	1028	1030	1020
+ Ull	117	112	115	118	119	129	134
+ Pelsdyr	448	303	355	373	435	401	401
+ Andre husdyrproduksjoner	101	103	100	100	128	139	132
= Sum husdyrprodukter	18463	18814	19839	20606	21573	22797	22950
Sum plante- og husdyrprod.	25473	26021	27372	28213	29475	30920	31207
Kjøreinntekter m.v.	522	521	514	509	515	519	530
+ Arbeidsinnt. v/investeringer	310	312	237	187	185	191	203
= Sum andre inntekter	833	832	751	696	700	710	733
Endringer i buskapsverdi	-72	-114	56	-98	101	171	112
+ Medlemsbonus	165	144	193	197	176	189	187
Sum produksjonsinntekter	26399	26884	28373	29007	30453	31990	32240
Sum direkte tilskudd	9659	10018	10508	10612	10767	10759	10583
Sum inntekter inkl. tilsk. (A)	36058	36902	38881	39620	41221	42750	42823
Handelsgjødsel og kalk	1143	1378	1540	1613	1718	1802	1858
+ Innkjøpt kraftfôr	5829	5894	6375	6773	7057	7203	7398
+ Annet innkjøpt fôr	384	459	476	552	574	591	624
+ Såfrø og planter	815	812	816	899	931	955	946
+ Sum energi og smøremidler	2454	2425	2272	2301	2277	2140	2017
+ Andre kostnader	4027	4212	4430	4507	4760	4981	5120
+ Sum vedlikehold	1680	1603	1763	1893	2067	2050	2053
Sum ikke-varige prod.midler	16331	16782	17671	18539	19385	19723	20015
Sum leasing av maskiner	971	1099	1215	1308	1398	1487	1581
+ Kapitalslit	5908	6035	6073	6214	6278	6373	6523
Sum kapitalkostnader	6879	7134	7289	7522	7676	7859	8104
Sum kostnader (B)	23210	23916	24959	26061	27061	27582	28119
Vederlag, arbeid og kapital (A-B)	12848	12985	13922	13558	14160	15167	14704
Realrente lånt kapital (C)	504	1000	1325	1421	1300	771	343
Vederlag, arbeid og egenkap. (A-B-C)	12343	11986	12597	12137	12860	14397	14361

6.6.2 Jordbrukets økonomiske resultat ifølge normaliserte regnskaper

I tabell 6.3 er de ulike målene for jordbrukets økonomiske resultat gjengitt. Alle resultatmål er regnet i løpende priser.

Tabell 6.3 Det økonomiske resultat i jordbruket iflg. normaliserte regnskaper¹⁾

	Jordbruket totalt. Mill. kr.					Per årsverk. Kroner			
	Direkte tilsk.	Veder- lag til arbeid og kapital	Effekt av finans- iering	Renter lånt kapital	Veder- lag til arb. og egen- kapital	Vederlag til arbeid og kapital		Vederlag til arbeid og egenkapital	
						Nivå	Endring	Nivå	Endring
2003	8772	11457	655	1528	10584	164611	3805	152069	6508
2004	8700	11108	427	1129	10405	167033	2422	156471	4402
2005	8395	10383	490	1122	9751	163509	-3524	153554	-2917
2006	8426	10235	504	1296	9443	167784	4275	154802	1248
2007	8687	11431	580	1799	10211	195064	27280	174247	19445
2008	9007	11659	920	2407	10172	207818	12754	181314	7067
2009	9315	12185	941	1809	11317	226904	19086	210749	29435
2010	9659	12848	1245	1749	12343	249953	23049	240143	29394
2011	10018	12985	915	1914	11986	258160	8207	238285	-1858
2012	10508	13922	742	2067	12597	282965	24805	256032	17747
2013	10612	13558	719	2141	12137	281879	-1086	252329	-3703
2014	10767	14160	888	2187	12860	301276	19397	273626	21297
2015*	10759	15167	1162	1933	14397	330447	29171	313652	40026
2016**	10583	14704	1244	1586	14361	326747	-3700	319135	5483

* Foreløpige tall ** Budsjett

1) Eksklusive virkning av jordbruksfradraget ved skatteliggingen

Tabell 6.4. Det økonomiske resultatet i jordbruket ifølge normaliserte regnskaper i faste 2014-kroner¹⁾

	Jordbruket totalt, mill. kr.				Pr. årsverk. Kroner			
	Vederl. arbeid og kapital	Effekt av finansiering	Renter lånt kapital	Vederlag arbeid og egenkapital	Nivå	Endring	Nivå	Endring
2003	13 905	795	1 854	12 845	199 783	4 618	184 561	7 899
2004	13 422	516	1 364	12 573	201 829	2 927	189 067	5 319
2005	12 349	583	1 334	11 598	194 476	-4 191	182 636	-3 469
2006	11 905	586	1 507	10 983	195 154	4 972	180 054	1 452
2007	13 195	669	2 077	11 787	225 162	31 489	201 133	22 445
2008	12 966	1 023	2 677	11 312	231 115	14 184	201 640	7 859
2009	13 271	1 025	1 970	12 325	247 121	20 787	229 527	32 058
2010	13 656	1 323	1 859	13 119	265 672	24 499	255 245	31 243
2011	13 632	961	2 009	12 583	271 028	8 616	250 163	-1 951
2012	14 505	773	2 154	13 124	294 809	25 843	266 749	18 490
2013	13 831	733	2 184	12 381	287 550	-1 108	257 406	-3 778
2014	14 160	888	2 187	12 860	301 276	19 397	273 626	21 297
2015*	14 852	1 138	1 893	14 098	323 592	28 566	307 146	39 196
2016**	14 048	1 188	1 515	13 720	312 165	-3 535	304 893	5 238

¹⁾ Eksklusive virkning av jordbruksfradraget ved skatteligningen

6.7 Sammenligning med fjorarets beregninger

6.7.1 Nærmere om utviklingen i normalårsavlingene

Mange av de samme kommentarene som er gitt i kapittel 4, vil også gjelde som forklaring på utviklingen i normaliserte regnskaper.

Normalisering av avlingene er en av de viktigste forskjellene mellom totalalkylen og normaliserte regnskaper. Tabellen nedenfor viser de to siste års normalårsavlinger. Tallene for 2015 ble brukt i fjorårets beregninger, mens tallene for 2016 er brukt i årets beregninger. Denne endringen påvirker resultatene i hele normaliseringsperioden.

Tabell 6.5. Normalårsavlinger og stigningskoeffisienter i 2014 og 2015. Kg/da

	2015		2016	
	Normalårsavling	Stignings-koeffisient	Normalårsavling	Stignings-koeffisient
Hvete	399	-4,6	419	-2,6
Bygg	357	-1,1	361	-1,0
Havre	339	-4,1	345	-3,3
Poteter	2 407	-14,2	2 500	-4,1
Hodekal (lagr.)	4 320	-46,2	4 124	-62,2
Løk	2 430	-12,3	2 564	-24,1
Gulrot	2 894	-55,1	3 002	-38,0

Tabell 6.6. Sammenligning mellom resultater som er beregnet for 2014 og 2015.
Normaliserte regnskaper. Mill kroner ^{1) 2)}

	Året 2014			Året 2015		
	Utført 2015	Utført 2016	Differanse	Utført 2015	Utført 2016	Differanse
Korn, erter og oljefrø	2 652	2 730	78	2 688	2 809	121
Poteter	681	667	-14	721	682	-39
Hagebruksprodukter	4 283	4 169	-114	4 293	4 295	2
Andre planteproduksjoner	338	337	-1	346	336	-10
Sum planteproduksjoner	7 953	7 902	-51	8 049	8 123	74
Melk	8 687	8 689	2	9 043	9 382	339
Kjøtt	11 175	11 174	-1	11 631	11 715	84
Egg	985	1 028	43	990	1 030	40
Ull	119	119	0	120	129	9
Pelsdyr	453	435	-18	460	401	-59
Andre husdyrproduksjoner	128	128	0	130	139	9
Sum husdyrprod.	21 547	21 573	26	22 373	22 797	424
Sum pl.- og husdyrpr.	29 501	29 475	-26	30 422	30 920	498
Kjøreinntekter m.v.	521	515	-6	543	519	-24
Arbeidsinntekter ved invest.	306	185	-121	331	191	-140
Sum andre inntekter	827	700	-127	874	710	-164
Endringer i buskapsverdien	28	101	73	-66	171	237
Medlemsbonus	176	176	0	189	189	0
Sum produksjonsinntekter	30 532	30 453	-79	31 420	31 990	570
Direkte tilskudd	10 767	10 767	0	10 853	10 759	-94
Sum inntekter	41 299	41 221	-78	42 273	42 750	477
Handelsgjødsel og kalk	1 654	1 718	64	1 765	1 802	37
Innkjøpt kraftfôr	7 057	7 057	0	7 234	7 203	-31
Annet innkjøpt fôr	570	574	4	610	591	-19
Såfrø og planter	946	931	-15	921	955	34
Energi og smøremidler	2 347	2 277	-70	2 248	2 140	-108
Andre kostnader	4 951	4 760	-191	4 998	4 981	-17
Vedlikehold	1 593	2 067	474	1 600	2 050	450
Sum ikke-varige prod.midler	19 118	19 385	267	19 376	19 723	347
Leasing av maskiner	1 397	1 398	1	1 479	1 487	8
Kapitalslit	6 295	6 278	-17	6 431	6 373	-58
Sum kapitalkostnader	7 693	7 676	-17	7 910	7 859	-51
Sum kostnader	26 811	27 061	250	27 287	27 582	295
Vederlag til arbeid og kapital	14 489	14 160	-329	14 987	15 167	180
Realrente lånt kapital	1 274	1 300	26	695	771	76
Vederlag til arb. og egenkap.	13 215	12 860	-355	14 291	14 397	106

1) Eksklusive virkning av jordbruksfradraget ved skatteligningen

7 Utvalg av tabeller fra Normaliserte regnskaper

Nedenfor er tabeller gjengitt hvor tallene avviker fra de registrerte regnskaper.

Tabell 7.1. Korn, erter og oljefrø, normaliserte regnskaper

	Revidert regnskap 2014			Foreløpig regnskap 2015			Budsjett 2016		
	Tonn	Kr/100 kg	1000 kr	Tonn	Kr/100 kg	1000 kr	Tonn	Kr/100 kg	1000 kr
Hvete. Salg, matkornkvalitet	180 083	292,51	526 761	193 817	301,99	585 308	177 694	301,99	536 618
Hvete. Salg, førkornkvalitet	136 580	259,32	354 179	146 996	265,31	389 995	134 768	265,31	357 553
Hvete. Salg, såkornkvalitet	15 412	339,10	52 262	16 588	349,70	58 008	15 208	349,70	53 182
Hvete. Salg og hjemmeforbruk	332 075	281,02	933 202	357 401	289,12	1 033 311	327 670	289,12	947 353
Rug. Salg, matkornkvalitet	16 452	277,81	45 705	27 839	278,00	77 392	11 847	278,00	32 935
Rug. Salg, førkornkvalitet	10 028	236,54	23 720	16 969	227,77	38 650	7 221	227,77	16 447
Rug. Salg og hjemmeforbruk	26 480	262,18	69 425	44 808	258,98	116 042	19 068	258,98	49 382
Bygg. Salg	430 683	250,93	1 080 713	417 659	258,14	1 078 145	457 373	258,14	1 180 663
Bygg. Salg, såkornkvalitet	24 090	300,50	72 390	23 362	311,50	72 773	25 583	311,50	79 691
Bygg. Salg og hjemmeforbruk	454 773	253,56	1 153 103	441 021	260,97	1 150 918	482 956	260,97	1 260 354
Havre. Salg	239 611	228,37	547 200	208 675	231,15	482 352	205 561	231,15	475 154
Havre. Salg, såkornkvalitet	11 831	290,50	34 369	10 304	296,50	30 551	10 150	296,50	30 095
Havre. Salg og hjemmeforbruk	251 442	231,29	581 569	218 979	234,22	512 903	215 711	234,22	505 249
Erter til modning. Salg	2 087	342,53	7 149	4 000	339,16	13 566	4 000	339,16	13 566
Erter til modning. Såvare				188	382,24	719	188	382,24	719
Sum erter til modning	2 260	316,33	7 149	4 188	341,09	14 285	4 188	341,09	14 285
Sum korn (u/korreksj./tilsk)	1 068 292	256,90	2 744 448	1 066 397	265,14	2 827 459	1 049 593	264,54	2 776 623
Korreksjon for vann/kvalitet			-59 130			-57 180			-62 399
Oljefrø	8 471	519,36	43 995	7 349	511,65	37 601	9 765	511,65	49 963
Sum korn, oljefrø (u/tilsk.)	1 076 763	253,47	2 729 313	1 073 746	261,50	2 807 880	1 059 358	260,93	2 764 187
Lokale tillegg			900			900			900
Korn, erter og oljefrø			2 730 213			2 808 780			2 765 087

Tabell 7.2. Poteter, normaliserte regnskaper

	Revidert regnskap 2014			Foreløpig regnskap 2015			Budsjett 2016		
	Tonn	Kr/100 kg	1000 kr	Tonn	Kr/100 kg	1000 kr	Tonn	Kr/100 kg	1000 kr
Salg. Matpoteter	61 631	472,67	291 311	62 441	480,33	299 923	62 318	489,00	304 735
Salg. Poteter til potetmel	44 723	76,33	34 137	45 483	76,00	34 567	36 795	76,00	27 964
Salg. Poteter til sprit	15 070	1,67	252	14 063	1,67	235	11 900	1,00	119
Salg. Poteter til mos/flakes	16 208	246,33	39 925	15 916	253,00	40 267	15 950	258,00	41 151
Salg. Poteter til pommes fr.	45 340	246,33	111 686	45 689	253,00	115 593	44 831	258,00	115 664
Salg. Poteter til chips	48 140	246,33	118 583	47 750	253,00	120 808	48 211	258,00	124 384
Salg. Vakuump. pot. mm.	8 759	246,33	21 576	7 842	253,00	19 840	8 375	258,00	21 608
Sum poteter til mos/chips mv	118 447	246,33	291 770	117 197	253,00	296 508	117 367	258,00	302 807
Hjemmeforbruk. Matpoteter	203	452,00	918	187	459,00	858	178	467,00	831
Salg settepoteter	8 201	550,00	45 106	8 201	559,00	45 844	8 201	570,00	46 746
Sum poteter (uten tilskudd)	248 275	267,24	663 494	247 572	273,83	677 935	236 759	288,56	683 202
Distr.tilsk. for Nord-Norge			3 186			4 522			3 800
Poteter			666 680			682 457			687 002

Tabell 7.3. Hagebruksprodukter, normaliserte regnskaper

	Revidert regnskap 2014			Foreløpig regnskap 2015			Budsjett 2016		
	Tonn	Kr/kg	1000 kr	Tonn	Kr/kg	1000 kr	Tonn	Kr/kg	1000 kr
Blomkål	7 959	10,09	80 306	8 253	10,15	83 768	8 296	10,13	84 038
Sommerkål	3 092	5,73	17 717	3 184	5,87	18 690	3 201	6,15	19 686
Vinterkål	13 556	4,58	62 086	13 198	4,66	61 503	13 002	4,90	63 710
Sum hodekål	16 648	4,79	79 803	16 382	4,90	80 193	16 203	5,15	83 396
Gulrot	54 963	7,33	402 879	54 692	7,66	418 941	54 008	7,85	423 963
Purre	2 678	13,63	36 501	2 774	13,81	38 309	2 800	14,14	39 592
Løk	20 852	6,28	130 951	21 198	6,50	137 787	21 000	6,75	141 750
Salatagurk (slangeagurk)	15 071	18,82	283 636	15 726	19,11	300 524	16 007	19,31	309 095
Tomater	15 039	18,13	272 657	15 096	17,37	262 218	14 994	17,57	263 445
Sum hovedkulturene.Grønnsak.	133 210	9,66	1 286 733	134 121	9,85	1 321 740	133 308	10,09	1 345 279
Rosenkål	1 510	11,28	17 033	1 339	11,62	15 559	1 500	12,08	18 120
Kinakål	3 747	10,91	40 880	3 296	11,06	36 454	4 000	11,15	44 600
Rødkål, broccoli mv.	5 024	13,15	66 066	4 356	13,30	57 935	5 200	13,42	69 784
Bønner	721	4,14	2 985	721	4,23	3 050	721	4,32	3 115
Hageerter	3 792	2,96	11 224	3 792	2,88	10 921	3 792	2,94	11 148
Knollselleri	2 546	11,70	29 788	2 469	12,33	30 443	2 000	12,13	24 260
Stilkselleri	1 048	15,88	16 642	985	16,27	16 026	900	16,46	14 814
Agurker, friland	2 008	6,33	12 711	2 200	6,65	14 630	2 100	6,78	14 238
Rødbeter	2 877	4,34	12 486	2 971	4,39	13 043	2 900	3,99	11 571
Persillerot	41	37,50	1 538	43	44,84	1 928	33	50,00	1 650
Reddiker	151	50,04	7 556	194	50,35	9 768	175	52,00	9 100
Kruspersille	28	94,20	2 638	26	86,31	2 244	26	94,02	2 445
Kålrot til mat	16 012	6,10	97 673	17 508	5,62	98 395	16 000	5,66	90 560
Sum andre grønns.(u/salat)	39 505	8,08	319 220	39 900	7,78	310 396	39 347	8,02	315 405
Hodesalat/Rapidsalat	1 372	45,46	62 371	1 188	46,06	54 719	1 225	46,63	57 122
Issalat/Isbergsalat	6 814	15,39	104 867	6 444	15,60	100 526	7 500	15,59	116 925
Annen salat friland	4 386	36,50	160 089	4 188	36,38	152 359	4 150	35,55	147 533
Andre veksthusgrønnsaker			7 306			9 614			9 734
Urter i veksthus	839	60,71	50 936	1 887	60,94	114 994	1 887	61,25	115 579
Kjøkkenhager/uspes.vekster			129 065			122 591			127 091
Sum andre grønnsaker, m.v.			833 854			865 199			889 389
Sum grønnsaker			2 120 587			2 186 939			2 234 668
Epler	12 383	10,05	124 449	12 220	9,85	120 367	12 162	9,74	118 458
Pærer	268	15,24	4 084	247	14,88	3 675	236	14,33	3 382
Plommer	1 178	29,85	35 163	1 146	30,57	35 033	1 111	29,20	32 441
Surkirsebær	145	36,09	5 233	118	36,84	4 347	97	34,76	3 372
Søtkirsebær (moreller)	485	61,21	29 687	491	62,46	30 668	500	59,06	29 530
Sum frukt	14 459	13,74	198 616	14 222	13,65	194 090	14 106	13,27	187 183
Jordbær	7 088	35,71	253 112	7 093	37,47	265 775	6 929	39,94	276 744
Bringebær	2 254	57,17	128 861	2 433	52,24	127 100	2 529	48,35	122 277
Solbær	626	9,88	6 185	588	10,27	6 039	563	10,01	5 636

A Kvantumsenhet: Ant. potter Prisenhet: Kr/potte

Tabell 7.3. Hagebruksprodukter, normaliserte regnskaper (forts.)

	Revidert regnskap 2014			Foreløpig regnskap 2015			Budsjett 2016		
	Tonn	Kr/kg	1000 kr	Tonn	Kr/kg	1000 kr	Tonn	Kr/kg	1000 kr
Andre bær	85	35,95	3 056	133	36,19	4 813	133	34,12	4 538
Bær i veksthus	87	26,50	2 306	87	26,50	2 306	87	26,50	2 306
Sum hagebær	10 140	38,81	393 520	10 334	39,29	406 033	10 241	40,18	411 501
Snittblomster	82 482	3,17	261 468	81 268	3,33	270 622	84 934	3,65	310 009
Blomstrende potteplanter	27 666	15,21	420 800	27 604	16,35	451 325	28 660	17,06	488 940
Dekorasjonsplanter	1 876	14,37	26 958	1 542	15,96	24 610	1 692	16,02	27 106
Utplantingsplanter	51 905	8,49	440 673	49 919	8,91	444 778	53 920	9,18	494 986
Sum blomster, store gartneri	163 929	7,01	1 149 899	160 333	7,43	1 191 335	169 206	7,81	1 321 041
Blomsterprod. i små gartneri	1 639	7,02	11 506	1 603	7,43	11 910	1 692	7,81	13 215
Sum blomster i gartnerier			1 161 405			1 203 245			1 334 256
Planteskoler	30 710	7,02	215 584	29 003	7,43	215 492	27 601	7,81	215 564
Sum blomster	196 278	7,02	1 376 989	190 939	7,43	1 418 737	198 499	7,81	1 549 820
Distr./kval.tilsk. fr/bær/gr			79 115			89 646			75 800
Hagebruksprodukter			4 168 827			4 295 445			4 458 972

A Kvantumsenhet: 1000 stykk Prisenhet: Kr/stykk

B Kvantumsenhet: Kr/1000 stk Prisenhet: Kr/stykk

Tabell 7.4. Andre planteprodukter, normaliserte regnskaper

	Revidert regnskap 2014			Foreløpig regnskap 2015			Budsjett 2016		
	Tonn	Kr/100 kg	1000 kr	Tonn	Kr/100 kg	1000 kr	Tonn	Kr/100 kg	1000 kr
Høy. Innenlandsk salg	87 580	301,00	263 616	87 525	291,00	254 698	87 405	291,00	254 349
Rundballer. Salg	43 790	43,10	18 873	43 762	41,50	18 161	43 702	40,00	17 481
Sum innenl. salg av stråfôr	131 370	215,03	282 489	131 287	207,83	272 859	131 107	207,33	271 830
Høy. Eksport	168	251,90	423	90	180,00	162	60	175,00	105
Halm. Eksport	40	45,00	18	30	45,00	14	30	45,00	14
Sum eksport av stråfôr	208	212,02	441	120	146,67	176	90	132,22	119
Stråfôr	131 578		282 930	131 407		273 035	131 197		271 949
Engfrø	1 829	29,34	53 663	2 159	29,28	63 216	2 468	29,99	74 015
Rotvekst- og grønnsaksfrø	1	143,00	143	1	177,00	177	1	177,00	177
Sum andre frø til modning	1 830		53 806	2 160		63 393	2 469		74 192
Sum andre planteprodukter			336 736			336 428			346 141

A Kvantumsenhet: Tonn Prisenhet: Kr/kg

Tabell 7.5. Pelsdyr, normaliserte regnskaper

	Revidert regnskap 2014			Foreløpig regnskap 2015			Budsjett 2016		
	Antall skinn	Kr/skinn	1000 kr	Antall skinn	Kr/skinn	1000 kr	Antall skinn	Kr/skinn	1000 kr
Reveskinn. Eksport	146 151	901,65	131 777	110 510	887,18	98 042	160 000	844,14	135 062
Reveskinn. Innenl. salg m.v.	2 000	901,65	1 803	2 000	887,18	1 774	2 000	844,14	1 688
Sum reveskinn	148 151	901,65	133 580	112 510	887,17	99 816	162 000	844,14	136 750
Minkskinn. Eksport	767 000	387,73	297 389	810 000	367,72	297 853	790 000	330,56	261 142
Minkskinn. Innenl. salg m.v.	10 000	387,73	3 877	10 000	367,72	3 677	10 000	330,56	3 306
Sum minkskinn	777 000	387,73	301 266	820 000	367,72	301 530	800 000	330,56	264 448
Pelsdyr			434 846			401 346			401 198

Tabell 7.6. Direkte tilskudd, normaliserte regnskaper

	Revidert regnskap 2014	Foreløpig regnskap 2015	Budsjett 2016
	1000 kr	1000 kr	1000 kr
BU-invest. tradisj. jordbruk	353 452	352 728	409 272
BU-invest. Grøfting	29 402	25 352	35 000
Tekniske miljøinvest.	32 574	28 103	30 000
Tilsk. til sær. kult.l.tilt.	55 839	52 063	55 000
Utvikl.prog. for geiteholdet	11 066	7 280	6 000
Organisert beitebruk	8 591	8 756	11 000
Setersatsing	309		
Rentestøtte	58 127	58 747	30 000
Tilskudd til verdensarven	5 261	4 994	
Utvalgte kulturlandskap	16 166	12 717	17 000
Sum utbet. Landbr.utb.fond	570 787	550 740	593 272
Sum fondsutbetalinger	570 787	550 740	593 272
Areal kult.landsk.tillegg	3 198 002	3 129 352	3 137 300
Produksjonstillegg husdyr	2 503 614	2 601 937	2 351 110
Driftstilskudd i melkeprod.	1 372 906	1 349 078	1 312 600
Tilskudd til økolog. jordb.	104 843	105 411	107 200
Beitetilskudd	787 251	790 484	803 000
Regionale miljøprogram	430 875	427 693	428 500
Sum dir. tilsk. (underpost)	8 397 491	8 403 955	8 139 710
Fremme av norsk engfrøavl	4 482	4 899	8 500
Inseminering m.v.	71 726	71 154	70 600
Sum utviklingstiltak	76 208	76 053	79 100
Utbet.avløserordn.i jordbr.	1 176 592	1 174 809	1 177 719
Adm.tilsk. avl.lag/l.vikar	9 482	9 500	9 500
Refusj. utgifter under sykd.	175 654	164 858	167 700
Sjukelønnsordning	88 000	88 000	88 000
Landbruksvikar avløserlag	52 364	51 149	53 500
Tidligpensjonsordning	87 244	82 287	85 035
Sum velferdsordninger	1 589 336	1 570 603	1 581 454
Sum utbet. jordbruksavt.	10 633 822	10 601 351	10 393 536
Erst. tilt. pl./dyresykdom	15 034	51 199	67 000
Driftsplanlag m.v.	676	556	556
Tilsk. avløs. rep./HV-øvelse	1 393	1 180	1 180
Erstatn. rovdyrsk. på husdyr	64 433	50 979	66 136
Tilskudd til erstatning m.m.	52 105	54 179	54 446
Sum andre ordninger	133 641	158 093	189 318
Sum direkte tilskudd	10 767 463	10 759 444	10 582 854

Tabell 7.7. Energi og smøremidler, normaliserte regnskaper

	Revidert regnskap 2014			Foreløpig regnskap 2015			Budsjett 2016		
	1000 liter	Øre/liter	1000 kr	1000 liter	Øre/liter	1000 kr	1000 liter	Øre/liter	1000 kr
Fyringsolje. Veksthus	14 057	823,40	115 745	14 024	742,99	104 197	14 008	666,07	93 303
Gass i veksthusA	226 345	327,32	74 087	239 018	285,81	68 314	254 940	280,64	71 546
Fyringsolje. Korntørker	5 945	878,67	52 237	6 030	785,40	47 360	6 296	703,72	44 306
Bensin	3 442	1 182,00	40 684	3 359	1 119,00	37 587	3 293	1 048,80	34 537
Diesel (brenselolje)	123 400	837,67	1 033 685	122 436	771,96	945 157	121 651	692,04	841 874
Smøremidler (olje, fett m.v.)	4 319	3 952,52	170 709	4 285	4 511,47	193 316	4 258	4 665,32	198 649
Elektrisk lys og kraft			790 323			743 875			732 974
Sum energi og smøremidler			2 277 470			2 139 806			2 017 189

A Kvantumsenhet: 1000 kWh Prisenhet: Kr/1000 kWh

Tabell 7.8. Andre kostnader, normaliserte regnskaper

	Revidert regnskap 2014			Foreløpig regnskap 2015			Budsjett 2016		
	Tonn	Kr/100 kg	1000 kr	Tonn	Kr/100 kg	1000 kr	Tonn	Kr/100 kg	1000 kr
Resing av såkorn	9 841	75,93	7 472	9 600	77,25	7 416	9 304	78,41	7 295
Ensileringsmidler	11 978	826,21	98 963	13 186	783,49	103 311	13 174	797,19	105 022
Halmbeh.middel. AmmoniakkA	770	17,64	13 583	485	18,00	8 730	750	18,00	13 500
Plantevernmidler			356 694			337 731			385 685
Frakt. Korn og oljefrø	415 915	12,04	50 076	427 286	12,11	51 744	413 082	12,19	50 355
Frakt. Handelsgjødsel	452 256	20,26	91 627	462 861	20,01	92 618	458 152	20,51	93 967
Frakt. Poteter	68 482	21,00	14 381	56 153	21,00	11 792	62 318	22,00	13 710
Frakt. Grønnsaker	178 049	43,44	77 344	184 396	43,48	80 175	178 067	44,57	79 364
Frakt. Bær	5 633	51,80	2 918	8 555	51,85	4 436	6 060	53,15	3 221
Frakt. Blomster	17 134	6,00	10 280	18 393	6,01	11 054	19 467	6,16	11 992
Frakt. Frukt	12 643	49,36	6 241	9 097	49,40	4 494	9 989	50,63	5 057
Sum frakt. Hagebruksprod.			96 783			100 159			99 634
FiberdukC	8 902	0,81	7 211	8 923	0,82	7 317	8 983	0,88	7 905
Fiberduk inkl. inv.avgiftC	8 902	0,81	7 211	8 923	0,82	7 317	8 983	0,88	7 905
Plastfolie i hagebruketD	6 835	938,95	6 418	6 741	1 285,60	8 666	6 668	1 331,99	8 882
Plastfolie i jordbruketD	63 721	4 583,13	292 042	85 460	4 757,40	406 567	73 941	5 219,72	385 951
Plastfolie inkl. inv.avgiftD	70 556	4 230,12	298 460	92 201	4 503,56	415 233	80 609	4 898,13	394 833
Embal./sortering. Grønnsaker	17 528	17,41	305 185	18 176	17,41	316 398	17 458	16,97	296 204
Emballasje. Frukt og bær	23 735	1,62	38 525	24 814	1,54	38 206	22 516	1,75	39 303
Emballasje. Blomster	17 432	1,97	34 293	14 486	2,13	30 809	14 623	2,20	32 219
Sum emballasje. Hagebrukspr.			378 003			385 413			367 726
Torv- og plastpotterE	14 352	601,93	8 639	11 766	691,06	8 131	11 201	697,73	7 815
DyrkingstorvF	76	386,80	29 397	76	612,80	46 573	76	638,72	48 543
AvrenspotetA	13 800	0,32	4 416	9 800	0,32	3 136	9 800	0,32	3 136
Sum andre kostn. v/pl.prod.			1 455 705			1 579 304			1 599 126
A Kvantumsenhet: Tonn	Prisenhet: Kr/kg								
B Kvantumsenhet: Kv.indeks	Prisenhet: Pr.ind.frakt								
C Kvantumsenhet: 1000 m2	Prisenhet: Kr/m2								
D Kvantumsenhet: Daa	Prisenhet: Kr/daa								
E Kvantumsenhet: Antall kart.	Prisenhet: Kr/kartong								
F Kvantumsenhet: 1000 m3	Prisenhet: Kr/m3								

Tabell 7.8. Andre kostnader, normaliserte regnskaper (forts.)

	Revidert regnskap 2014			Foreløpig regnskap 2015			Budsjett 2016		
	Antall besøk	Kr/besøk	1000 kr	Antall besøk	Kr/besøk	1000 kr	Antall besøk	Kr/besøk	1000 kr
Veterinær	513 853	751,68	386 253	544 650	767,07	417 785	548 592	784,70	430 480
Medisin til dyr			319 747			352 102			376 462
Veterinær og medisin til dyr			706 000			769 887			806 942
Kunstig inseminasjon. Storfe	289 367	835,79	241 850	287 234	874,02	251 048	281 489	898,70	252 974
Kunstig inseminasjon. Svin	178 675	336,28	60 085	168 700	387,31	65 339	170 000	394,60	67 082
Husdyrforsikring			31 544			31 833			38 524
Frakt. Kraftfôr	1 944 440	16,13	313 638	1 947 333	16,59	323 063	1 974 086	17,01	335 792
Frakt. Kjøtt	231 002	5,82	13 444	239 654	5,85	14 020	242 834	6,00	14 570
Adm.geb. kjøp melkekvote			986			1 090			980
Destruksjon av høns			10 167			10 324			10 324
Sum a. kostn. v/husdyrprod.			1 377 714			1 466 604			1 527 188
Skadefors. maskiner netto			90 236			99 507			99 970
Sum netto skadefors. maskin.			90 236			99 507			99 970
Frakt. Fyringsolje	20 002	21,66	4 332	20 054	21,54	4 320	20 303	22,08	4 483
Frakt. Ensileringsmidler	11 978	430,00	5 151	13 186	433,11	5 711	13 174	443,94	5 848
Frakt. Såvarer	62 845	293,00	18 414	61 922	293,26	18 159	62 457	300,59	18 774
Sum diverse frakter			27 897			28 190			29 105
Kontormaskiner			43 231			43 637			44 055
Teletjenester			108 057			105 103			103 607
Porto			22 081			21 980			22 223
Sum telefon og porto			130 138			127 083			125 830
Yrkesskadeforsikring	32 079	270,51	8 678	37 228	277,24	10 321	37 684	287,44	10 832
Årsavgift	93 499	518,39	48 469	92 489	527,07	48 748	91 479	535,81	49 015
Produsenttjenesten	7 040	29 825,57	209 972	6 800	29 411,03	199 995	6 542	33 196,88	217 174
Gårdsregnskap, registrert			547 511			507 819			505 538
Gårdsregnskap, ikke-reg.			10 597			11 223			14 803
Sum gårdsregnskap	43 022	12 972,62	558 108	41 846	12 403,62	519 042	41 251	12 614,02	520 341
Skadeforsikring på bygninger			183 527			207 233			229 724
Sum diverse andre kostnader			1 210 020			1 184 249			1 226 076
Sum ekskl.posten forskjellig			4 133 675			4 329 664			4 452 360
Forskjellig			529 110			554 197			569 902
Forskjellig inkl. inv.avgift			529 110			554 197			569 902
Utgifter til sjuk.lønn.ordn.			88 000			88 000			88 000
Adm.tilskudd til avløserlag			9 482			9 500			9 500
Sum sosiale ordninger			97 482			97 500			97 500
A Kvantumsenhet: Ant. insem. Prisenhet: Kr/insem.			B Kvantumsenhet: Tonn Prisenhet: Kr/100 kg						
C Kvantumsenhet: 1000 liter Prisenhet: Øre/liter			D Kvantumsenhet: Tonn Prisenhet: Kr/tonn						
E Kvantumsenhet: Ant. enhet. Prisenhet: Kr/enhet			F Kvantumsenhet: Ant. kj.tøy Prisenhet: Kr/kj.time						
G Kvantumsenhet: Kyr i fj.k. Prisenhet: Kr/10 kyr fk			H Kvantumsenhet: Ant. regnsk. Prisenhet: Kr/regnskap						

Tabell 7.8. Andre kostnader, normaliserte regnskaper (forts.)

	Revidert regnskap 2014			Foreløpig regnskap 2015			Budsjett 2016		
	1000 kr			1000 kr			1000 kr		
Andre kostnader	4 760 267			4 981 361			5 119 762		

Tabell 7.9. Leasing av maskiner, normaliserte regnskaper

	Revidert regnskap 2014			Foreløpig regnskap 2015			Budsjett 2016		
	Kvantum	Pr.ind. kts.	1000 kr	Kvantum	Pr.ind. kts.	1000 kr	Kvantum	Pr.ind. kts.	1000 kr
Leasing, kapitalslitdel	34 430	377,90	1 301 110	36 802	385,90	1 420 189	38 734	395,55	1 532 123
Leasing, rentedelA	3 734	4,22	157 575	3 988	3,75	149 550	4 273	3,35	143 146
Leasing, effekt finansiering			-61 115			-83 212			-94 430
Sum leasing av maskiner			1 397 570			1 486 527			1 580 839

A Kvantumsenhet: Mill. kr Prisenhet: Rentepros.

Tabell 7.10 Realrente. Lant kapital, normaliserte regnskaper

	Revidert regnskap 2014			Foreløpig regnskap 2015			Budsjett 2016		
	Mill. kr	Rentepros.	1000 kr	Mill. kr	Rentepros.	1000 kr	Mill. kr	Rentepros.	1000 kr
Nedbetalingslån statsbanker	4 522	3,60	162 792	4 574	3,43	156 888	4 362	2,79	121 700
Nedb.lån andr. lång. f. 1997	49 254	4,11	2 024 339	50 741	3,50	1 775 935	51 571	2,84	1 464 616
Sum nedbetalingslån	53 776	4,07	2 187 131	55 315	3,49	1 932 823	55 933	2,84	1 586 316
Sum rentebærende utlån	53 776	4,07	2 187 131	55 315	3,49	1 932 823	55 933	2,84	1 586 316
Investeringslån LUF	457			368			313		
Rentekostnader lånt kapital	54 233	4,03	2 187 131	55 683	3,47	1 932 823	56 246	2,82	1 586 316
Effekt av finansiering			-887 613			-1 161 963			-1 243 752
Realrente lånt kapital			1 299 518			770 860			342 564

8 Volum og prisindekser

Tabell 8.1 Prisindekser, normaliserte regnskaper. 2014 = 100

	2007	2008	2009	2010	2011	2012	2013	2014	2015*	2016**
Sum korn (u/korreksj./tilsk)	70,9	78,2	83,2	82,6	87,5	90,7	98,1	100,0	102,5	102,5
Korn, erter og oljefrø	70,5	77,9	83,0	82,3	87,3	90,6	98,0	100,0	102,5	102,3
Sum salg av matpoteter	70,5	72,3	74,1	81,0	88,9	94,0	96,8	100,0	101,6	103,5
Poteter	70,3	72,9	76,1	81,4	86,6	91,5	95,9	100,0	102,2	103,9
Sum grønnsaker	82,7	87,0	86,6	86,3	88,3	96,2	98,4	100,0	100,8	102,2
Sum frukt	76,9	85,4	92,4	95,9	95,9	95,3	97,3	100,0	99,5	96,9
Sum hagebær	68,5	75,7	84,0	89,3	94,8	98,0	100,4	100,0	100,4	102,3
Sum blomster	83,2	83,0	94,4	91,9	96,0	101,6	98,9	100,0	105,8	111,3
Hagebruksprodukter	81,1	83,8	89,3	88,9	91,9	97,8	98,8	100,0	102,5	104,7
Sum planteprodukter	76,4	80,8	85,9	85,9	89,8	94,6	98,4	100,0	102,3	103,5
Sum kumelk	73,8	74,5	81,4	85,5	90,3	91,3	92,3	100,0	106,8	102,6
Sum geitmelk	73,9	74,6	81,5	85,5	90,3	91,2	92,2	100,0	107,2	103,0
Ku- og geitmelk	74,6	75,7	82,3	86,2	90,7	91,4	92,8	100,0	106,2	102,3
Sum storfe	71,1	76,1	81,9	82,2	85,3	92,3	97,5	100,0	103,9	105,7
Sum sau/lam	68,1	77,7	76,8	77,4	81,1	87,5	95,7	100,0	102,1	98,5
Sum gris	87,9	93,5	94,1	95,4	98,4	100,4	96,6	100,0	110,8	110,5
Sum fjørfeslakt	77,3	82,5	83,8	86,4	89,1	94,5	98,0	100,0	99,0	99,1
Sum kjøtt inkl. grunntilsk.	77,3	83,0	85,7	86,8	89,8	94,8	97,1	100,0	104,8	105,0
Kjøtt og fjørfeslakt	77,5	82,8	85,5	86,5	89,1	93,7	96,0	100,0	104,6	107,1
Egg	81,1	82,7	89,6	91,8	96,5	104,2	100,2	100,0	101,3	99,7
Pelsdyr	56,2	59,3	66,2	78,3	92,1	97,3	100,7	100,0	95,9	87,5
Sum birøkt	68,4	70,3	71,1	71,1	74,6	83,4	91,7	100,0	118,5	121,7
Sum andre husdyrprodukter	78,3	79,9	82,7	86,8	94,5	100,4	99,2	100,0	101,2	97,9
Sum husdyrprodukter	76,4	79,6	84,0	86,4	90,2	93,3	94,9	100,0	105,0	104,4
Sum plante- og husdyrprod.	76,3	79,9	84,5	86,2	90,1	93,6	95,8	100,0	104,2	104,2
Sum inntekter ekskl. tilsk.	73,8	78,9	83,6	84,7	87,6	91,0	94,3	100,0	106,9	108,3
Sum inntekter inkl. tilsk.	76,6	80,2	84,7	86,4	90,2	93,7	95,9	100,0	104,2	104,2
Sum handelsgjødsel	55,2	58,8	110,8	79,2	87,9	102,1	101,3	100,0	104,2	107,6
Kalk	83,3	87,1	99,8	108,5	92,9	90,0	95,4	100,0	101,8	103,5
Handelsgjødsel og kalk	56,6	59,5	108,0	79,2	85,0	97,2	100,4	100,0	103,5	107,0
Innkjøpt kraftfôr	74,4	81,2	89,7	89,7	89,9	92,0	96,5	100,0	101,9	103,3
Annet innkjøpt fôr	70,7	74,0	79,0	84,2	83,6	87,8	94,1	100,0	104,2	107,1
Sum innkjøpt fôr	74,1	80,7	88,9	89,3	89,5	91,7	96,3	100,0	102,1	103,6
Såfrø og planter	97,3	90,4	89,9	91,2	90,6	89,5	94,5	100,0	107,0	103,1
Sum energi og smøremidler	72,0	90,6	83,5	96,8	100,0	94,7	97,8	100,0	93,9	88,1
Sum andre kostn. v/pl.prod.	77,8	81,0	94,4	86,7	88,6	92,3	96,9	100,0	100,7	106,7
Sum a. kostn. v/husdyrprod.	76,2	82,5	87,9	88,8	93,4	94,3	95,6	100,0	103,7	107,2
Andre kostnader	75,7	80,0	88,3	86,3	90,0	92,6	95,8	100,0	101,1	105,4
Sum vedlikehold	80,2	84,1	87,6	89,4	91,8	94,3	96,9	100,0	102,5	105,2
Sum ikke-varige prod.midler	75,1	81,6	90,0	88,8	90,9	92,9	96,7	100,0	101,3	102,7
Sum leasing av maskiner	94,6	100,1	93,2	93,1	96,7	98,7	99,9	100,0	99,5	100,5
Kapitalslit. Sum driftsb.	86,6	89,9	91,8	94,1	95,2	96,0	98,0	100,0	102,1	104,7
Kapitalslit. Maskiner/redsk.	86,6	89,9	91,8	94,1	95,2	96,0	98,0	100,0	102,1	104,7
Kapitalslit	86,6	89,9	91,8	94,1	95,2	96,0	98,0	100,0	102,1	104,7
Sum kapitalkostnader	87,7	91,2	92,0	94,0	95,5	96,4	98,3	100,0	101,6	103,9
Sum kostnader	78,6	84,3	90,6	90,2	92,2	93,9	97,2	100,0	101,4	103,0
Vederlag, arbeid og kapital	77,2	75,1	76,4	82,3	90,1	96,8	95,7	100,0	105,8	100,9
Vederlag, arbeid og egenkap.	73,3	69,9	75,8	84,7	90,0	95,4	93,9	100,0	110,6	108,6

* Foreløpige tall.

** Budsjett.

Tabell 8.2 Volumindekser, normaliserte regnskaper. 2014 = 100

	2007	2008	2009	2010	2011	2012	2013	2014	2015*	2016**
Sum korn (u/korreksj./tilsk)	115,9	114,1	111,2	107,9	106,0	103,1	98,7	100,0	100,5	98,7
Korn, erter og oljefrø	116,1	113,8	110,9	108,3	106,2	103,5	98,5	100,0	100,3	99,0
Sum salg av matpoteter	134,8	129,9	128,2	115,5	109,7	104,4	105,3	100,0	101,3	101,1
Poteter	118,0	115,4	116,0	107,7	103,8	101,0	102,7	100,0	100,2	99,2
Sum grønnsaker	90,5	100,3	97,1	93,4	93,5	96,2	94,4	100,0	102,3	103,1
Sum frukt	118,6	116,6	113,8	111,0	108,3	105,6	102,3	100,0	98,2	97,2
Sum hagebær	104,0	98,8	93,3	89,3	87,5	90,9	95,6	100,0	102,8	102,2
Sum blomster	118,7	122,2	111,8	111,4	108,4	105,7	100,5	100,0	97,3	101,2
Hagebruksprodukter	102,5	108,4	102,5	99,9	98,6	99,3	96,9	100,0	100,5	102,1
Sum planteprodukter	107,1	109,7	105,8	103,3	101,5	100,8	97,8	100,0	100,5	101,0
Sum kumelk	102,1	101,2	99,5	99,8	97,8	101,4	101,0	100,0	101,8	101,0
Sum geitmelk	104,5	104,6	107,4	106,9	104,7	104,4	101,8	100,0	109,2	107,5
Ku- og geitmelk	102,2	101,2	99,6	99,9	97,9	101,5	101,0	100,0	101,9	101,1
Sum storfe	108,0	110,5	108,7	107,1	104,3	99,3	106,3	100,0	101,9	104,1
Sum sau/lam	97,0	99,9	99,1	101,2	96,8	94,3	97,5	100,0	105,8	107,3
Sum gris	91,4	95,2	96,0	99,9	101,5	102,1	99,0	100,0	104,5	105,9
Sum fjørfeslakt	65,1	78,4	75,8	77,8	79,4	85,5	97,5	100,0	88,1	91,9
Sum kjøtt inkl. grunntilsk.	92,2	97,3	96,2	97,6	97,2	96,7	101,2	100,0	100,2	102,4
Kjøtt og fjørfeslakt	92,5	97,5	96,4	97,8	97,4	96,8	101,4	100,0	100,3	102,4
Egg	78,9	83,1	87,4	88,3	87,1	94,5	94,5	100,0	99,0	99,6
Pelsdyr	96,3	105,4	102,9	131,4	75,6	83,9	85,3	100,0	96,2	105,5
Sum birøkt	116,6	120,3	115,2	114,3	97,1	95,3	96,8	100,0	99,9	99,4
Sum andre husdyrprodukter	83,2	88,7	94,5	101,0	85,4	92,2	92,2	100,0	98,2	100,7
Sum husdyrprodukter	95,6	98,3	97,6	98,9	96,6	98,3	100,6	100,0	100,8	101,7
Sum plante- og husdyrprod.	98,7	101,4	99,8	100,1	98,0	99,0	99,8	100,0	100,7	101,5
Sum inntekter ekskl. tilsk.	98,4	100,5	100,3	100,3	97,7	99,4	99,0	100,0	101,0	101,5
Sum inntekter inkl. tilsk.	98,5	100,8	100,1	100,2	97,8	99,3	99,3	100,0	100,9	101,5
Sum handelsgjødsel	126,2	116,1	89,9	83,0	95,0	91,8	93,0	100,0	100,9	101,2
Kalk	100,5	102,0	99,6	93,5	87,3	91,1	94,9	100,0	97,1	97,8
Handelsgjødsel og kalk	122,6	113,8	90,0	84,0	94,3	92,3	93,6	100,0	101,4	101,1
Innkjøpt kraftfôr	89,2	92,9	90,3	92,1	92,9	98,1	99,5	100,0	100,1	101,5
Annet innkjøpt fôr	82,2	87,6	81,1	79,3	95,6	94,5	102,1	100,0	98,8	101,5
Sum innkjøpt fôr	88,7	92,6	89,7	91,2	93,1	97,9	99,6	100,0	100,0	101,5
Såfrø og planter	84,2	95,2	93,6	96,0	96,2	97,8	102,1	100,0	95,9	98,5
Sum energi og smøremidler	112,5	109,0	108,8	111,3	106,5	105,3	103,3	100,0	100,0	100,6
Sum andre kostn. v/pl.prod.	95,7	94,5	88,8	91,0	97,5	101,2	94,4	100,0	107,7	102,9
Sum a. kostn. v/husdyrprod.	96,4	98,3	98,3	97,9	96,1	99,3	102,5	100,0	102,7	103,5
Andre kostnader	104,3	103,1	98,6	98,0	98,3	100,5	98,9	100,0	103,5	102,0
Sum vedlikehold	94,9	94,0	87,0	91,0	84,5	90,4	94,5	100,0	96,8	94,4
Sum ikke-varige prod.midler	97,2	97,8	93,6	94,9	95,3	98,1	98,9	100,0	100,4	100,6
Sum leasing av maskiner	54,8	62,7	71,1	74,6	81,3	88,2	93,7	100,0	106,9	112,6
Kapitalslit. Sum driftsb.	83,4	86,3	89,2	92,3	95,0	96,7	98,5	100,0	101,4	102,8
Kapitalslit. Maskiner/redsk.	113,7	112,6	108,5	107,6	106,8	104,6	103,6	100,0	97,5	95,8
Kapitalslit	98,6	99,5	99,0	100,0	100,9	100,8	101,0	100,0	99,4	99,3
Sum kapitalkostnader	90,4	92,7	93,9	95,3	97,3	98,5	99,7	100,0	100,7	101,6
Sum kostnader	95,1	96,3	93,7	95,0	95,9	98,2	99,1	100,0	100,5	100,9
Vederlag, arbeid og kapital	104,6	109,6	112,5	110,1	101,6	101,1	100,0	100,0	101,4	102,7
Vederlag, arbeid og egenkap.	108,3	113,1	115,9	113,1	103,3	102,2	100,4	100,0	101,3	102,7

* Foreløpige tall.

** Budsjett.

