

Budsjettnemnda for jordbruket
10.4.2015

Utredning nr. 1

Jordbrukets totalregnskap 2013 og 2014
Jordbrukets totalbudsjett 2015
Registrerte og normaliserte tall



Innholdsfortegnelse

1	INNLEDNING	5
1.1	Generelt	5
1.2	Avgrensinger og beregningsprinsipper i Totalkalkylen	5
1.3	Resultater etter registrerte og normaliserte regnskaper	8
1.4	Utviklingen i arbeidsforbruket, areal, investeringer og husdyr	12
1.5	Endringer i inntektsforutsetninger, tap ved markedsoverskudd og volumutvikling	17
1.5.1	Inntektseffekter av markedssituasjonen	17
1.5.2	Volum- og prisindekser for Totalkalkylen	18
1.6	Forklaring til variasjon mellom år	21
1.6.1	Fondsendringer i prisutjevningsordningen for melk	21
1.6.2	Samlede endringer i omsetningsavgiftsfondene	21
1.7	Prisstigning i budsjettåret	22
1.8	Realrente på lånt kapital	23
1.9	Totalkalkylen og skatt	25
1.10	Produktivitet	26
1.11	Usikkerhet ved datamaterialet	29
1.12	Større endringer som har endret tallseriene bakover	29
1.13	Budsjettering av tilskudd	30
2	SAMMENDRAG AV UTVIKLINGEN I NORMALISERTE REGNSKAP FRA 2010 TIL BUDSJETT 2015	31
3	REGISTRERTE OG BUDSJETTERTE TALL FOR PERIODEN 2012 – 2015	34
3.1	Utviklingen fra år til år i følge beregningene i 2015	35
3.1.1	Forklaring til de største endringene fra 2013 til 2014	35
3.1.2	Forklaring til de største endringene fra 2014 til 2015	36
4	SAMMENLIGNING MED FJORÅRETS BEREGNINGER	38
4.1	Året 2013	39
4.2	Året 2014	39
5	REGISTRERTE REGNSKAPER - OVERSIKT	41
5.1	Tabeller som gjelder registrerte regnskaper	42
5.2	Forbrukstabeller	68
6	NORMALISERTE REGNSKAPER	71
6.1	Innledning	71
6.2	Bakgrunn og framgangsmåte	71
6.3	Generelt om beregningsprinsippene	72
6.4	Begrensninger	72
6.5	Nærmere om prinsippene for normaliseringen	72
6.5.1	Planteproduksjon	72
6.5.2	Normalisering av husdyrproduksjonen	73
6.5.3	Endringer i husdyrbestanden	73

6.5.4	Normalisering av kostnadspostene	73
6.5.5	Direkte tilskudd	74
6.5.6	Renter på lånt kapital	74
6.5.7	Leasing	74
6.5.8	Jordbruksfradrag	74
6.6	Resultater av beregningene	75
6.6.1	Sammendrag av normaliserte regnskaper	75
6.6.2	Jordbrukets økonomiske resultat ifølge normaliserte regnskaper	77
6.7	Sammenligning med fjorårets beregninger	78
6.7.1	Nærmere om utviklingen i normalårsavlingene	78
7	UTVALG AV TABELLER FRA NORMALISERTE REGNSKAPER	80
8	VOLUM OG PRISINDEKSER	90

1 Innledning

1.1 Generelt

Totalkalkylen for jordbruket 2015 omfatter:

- Revidert regnskap 2013
- Foreløpig regnskap 2014
- Budsjett 2015

I denne utredningen presenteres en oversikt over resultatene fra Totalkalkylen 2014 med vedleggstabeller og sammendragstabeller fra beregninger med både registrerte og normaliserte tall. Det er videre tatt med tabeller som viser antall bedrifter, registrert arbeidsforbruk, areal, investeringer, husdyrtall samt forbruksutviklingen for kjøtt og egg. De registrerte tallene skal vise faktiske inntekter og kostnader i de enkelte år. Dette betyr at det kan være store variasjoner i inntektene mellom ulike år pga. varierende vær og tilfeldige utslag av stor økonomisk betydning. Dette er det viktig å være klar over når en vurderer utviklingen i resultatmålene fra år til år i de registrerte regnskapstallene. Disse variasjonene er forsøkt eliminert ved beregningen av normaliserte regnskapstall. Normaliserte regnskaper er presentert i et eget kapittel.

Utredningen inneholder videre en sammenligning av fjorårets beregninger med årets beregninger for årene 2013 og 2014. Dette gjelder både for registrerte og normaliserte regnskaper.

1.2 Avgrensinger og beregningsprinsipper i Totalkalkylen

Totalkalkylen for jordbruket utarbeides med grunnlag i Hovedavtalen, som en del av grunnlagsmaterialet til jordbruksforhandlingene. I forhandlingene brukes totalkalkylen for å sammenligne inntektsutviklingen i jordbruket med inntektsutviklingen for andre grupper i samfunnet. Totalkalkylen er et sektorregnskap som skal vise totalverdiene som skapes i norsk jordbruk ved utnyttelse av jordbrukets produksjonsressurser, herunder jord. Sektoren «jordbruk» er definert ut fra de varer som er regnet som jordbruksvarer. Dette innebærer at jordbrukshusholdningenes andre inntekter, dvs. fra skogbruk, lønns- og kapitalinntekter, andre næringer og tilleggsnæringer som turisme, holdes utenom. Resultatmålene som beregnes i Totalkalkylen er «Vederlag til arbeid og kapital» og «Vederlag til arbeid og egenkapital».

Totalkalkylens sektoravgrensing innebærer at en legger til grunn at alt jordbruksareal i Norge tilhører sektoren «jordbruk». Beregningene er avgrenset til økonomiske transaksjoner mellom jordbrukssektoren og andre sektorer. For jordbrukssektoren vil disse økonomiske transaksjonene framkomme som inntekter eller kostnader. Økonomiske transaksjoner innen sektoren, defineres som intern omsetning, og vil ikke påvirke

sektorens sluttresultat. Slike interne transaksjoner kan være kjøp og salg av grovfôr og maskintjenester. Økonomiske transaksjoner innen sektoren knyttet til kjøp/salg av jord eller jordleie, regnes derfor også som internomsetning. Det gjøres ingen skille på om disse transaksjonene foregår mellom aktive utøvere og jordeiere uten næringsinntekt fra jordbrukssektoren.

Beregningen av jordbrukets bokførte kapital omfatter både egen og leid jord. Gjeld på bruk uten næringsinntekt (bortleide/forpaktede bruk) knyttet til jorda disse eier, inngår som en del av sektorens samlede gjeldsmasse. Realrentekostnaden på denne gjelda påvirker derfor resultatmålet «Vederlag til arbeid og egenkapital». Også kjøp av jord påvirker resultatmålet «Vederlag til arbeid og egenkapital» direkte i den grad det påvirker endring gjeldsmassen i forbindelse med opptak av lån i forbindelse med jordkjøpet. Tilsvarende betraktninger gjøres også på andre områder, for å gjøre beregningsprinsippene konsistente, for eksempel leie/kjøp av melkekvoter.

For andre beregningsprinsipper nevnes at ved forhandleromsetning av brukte landbruksmaskiner, føres nettokostnaden i administrasjon/omsetning som kostnad for sektoren. Dette gjelder også kjøp og salg av melkekvoter. Korn, unntatt det som brukes som eget fôr, selges derimot ut av sektoren og kjøpes tilbake som kraftfôr, og framkommer dermed på både inntekts- og kostnadssiden. Restverdien av bygninger og maskiner på bruk som går ut av drift, trekkes ut av kapitalgrunnlaget. Det søkes konsistens mellom det som inntekts- og kostnadsføres, dvs. inntekter/kostnader relateres til tilhørende kostnader/inntekter. Det medfører at en inntektsfører verdien av jordbrukets ressurser brukt utenfor jordbruket. For maskiner aktivert i,- men brukt utenom jordbruket, inntektsføres for eksempel jordbruket for kapitalslitkostnadene knyttet til denne bruken.

Arbeidsforbruket som inngår i beregningen av «Vederlag til arbeid og egenkapital pr årsverk», baserer seg på SSBs arbeidskraftsundersøkelser. For pelsdyr gjøres det et tillegg i arbeidsforbruket siden pelsdyr ikke inngår i materialet fra SSB, mens pelsdyr regnes som en del av jordbrukssektoren. Det gjøres ikke noe skille på om arbeidet er utført ved egen eller innleid arbeidskraft, da resultatmålet «Vederlag til arbeid og egenkapital» er et vederlag til alt innsatt arbeid, uavhengig av hvem som utfører arbeidet, og all innsatt egenkapital.

Resultatmål i Totalkalkylen

I Totalkalkylen beregnes følgende tre resultatmål:

- Vederlag til arbeid og kapital
- Vederlag til arbeid og egenkapital
- Vederlag til arbeid og egenkapital inkl. effekt av jordbruksfradraget

«Vederlag til arbeid og kapital» beregnes ved at alle inntekter fratrekkes ikke-varige driftsmidler samt kapitalkostnader. Kapitalkostnadene (avskrivningene) beregnes ut fra et prisnivåjustert kapitalgrunnlag for de avskrivbare driftsmidlene. Dvs. at kapitalgrunnlaget justeres til dagens priser ved hjelp av konsumprisindeksen. Resultatet «Vederlag til arbeid

og kapital» skal gi avkastning til all kapital, herunder kapital bundet i jord. I resultatmålet «Vederlag til arbeid og egenkapital» trekkes realrentekostnadene på den lånte delen av kapitalen i fra «Vederlag til arbeid og kapital». Dette resultatmålet skal gi avkastning til arbeid og egenkapital. Bruken av realrentekostnad har sammenheng med at kapitalen prisjusteres (kapitalslit beregnet til dagens prisnivå). Prinsippet for beregning av kapitalkostnadene innebærer at det beregnede inntekten i Totalkalkylen, kan forbrukes uten å redusere den investerte kapitalens kjøpekraft. I resultatmålet «Vederlag til arbeid og egenkapital inkl. effekt av jordbruksfradraget» legges verdien av det skattemessige jordbruksfradraget i positiv næringsinntekt fra jordbruket til «Vederlag til arbeid og egenkapital». Resultatmålet «Vederlag til arbeid og egenkapital inkl. effekt av jordbruksfradraget» beregnes kun pr. årsverk

Fordi Totalkalkylen viser resultatmål for landet som helhet og alle produksjoner i gjennomsnitt (pr. årsverk), vil ikke Totalkalkylen være sammenliknbart med regnskapet for den enkelte aktive utøver. Driftsgranskingene samt Referansebrukene vil uttrykke økonomien på enkeltbruksnivå etter driftsform og størrelse i ulike deler av landet. På foretaksnivå, i Driftsgranskingene/Referansebrukene, føres f.eks. jordleie, leie/kjøp av melkekvote, fôr og maskintjenester som kostnader og eventuelt inntekt i de foretakene som har slik kostnad/inntekt. Dette fordi dette er kostnader/inntekter som påvirker den enkelte næringsutøvers økonomiske resultat.

1.3 Resultater etter registrerte og normaliserte regnskaper

Tabell 1.1 Resultater etter registrerte regnskaper. Mill. kroner¹

	2009	2010	2011	2012	2013	2014*	2015**
Sum produksjonsinntekter	25 198	26 156	26 433	28 273	28 913	31 101	31 144
+ Direkte tilskudd	9 327	9 710	10 074	10 502	10 686	10 744	10 867
= Totale inntekter inklusive direkte tilskudd (A)	34 525	35 866	36 507	38 775	39 599	41 845	42 010
Sum ikke-varige produksjonsmidler	16 279	16 485	16 878	17 798	18 465	19 187	19 371
+ Sum kapitalkostnader	6 634	6 880	7 139	7 321	7 482	7 679	7 906
= Sum kostnader ekskl. realrentekostnad (B)	22 914	23 365	24 016	25 119	25 948	26 865	27 276
Vederlag til arbeid og kapital (A-B)	11 612	12 501	12 490	13 657	13 651	14 979	14 734
– Realrente på lånt kapital (C)	916	650	1 326	1 683	1 026	1 071	628
Vederlag til arbeid og egenkapital (A-B-C)	10 695	11 851	11 164	11 973	12 625	13 908	14 106
Antall årsverk	53 700	51 400	50 300	49 200	48 100	47 000	45 900
Vederlag til arbeid og egenkapital per årsverk, kr	199 200	230 600	221 900	243 400	262 500	295 900	307 300
Endring per årsverk, kr		31 400	-8 700	21 500	19 100	33 400	11 400
Endring per årsverk, prosent		15,8	-3,8	9,7	7,8	12,7	3,9
Inntektseffekt per årsverk av jordbruksfradraget, kr	23 100	25 300	24 500	29 700	29 500	33 500	33 700
Vederlag til arbeid og egenkapital per årsverk inklusive effekt av jordbruksfradraget, kr	222 300	255 900	246 400	273 100	292 000	329 400	341 000

* Foreløpig regnskap ** Budsjett

¹⁾ De seks nederste linjene er ikke i mill. kroner

Tabell 1.2 Sammendrag. Registrerte regnskaper. Mill. kroner¹

	2009	2010	2011	2012	2013	2014*	2015**
Korn, erter og oljefrø	2 189	2 485	2 193	2 455	2 355	3 151	2 609
+ Poteter	582	617	602	633	661	694	693
+ Hagebruksprodukter	3 575	3 546	3 675	3 944	3 947	4 435	4 244
+ Andre planteprodukter	266	295	284	307	328	363	344
= Sum planteprodukter	6 612	6 944	6 753	7 339	7 291	8 643	7 889
Melk	7 141	7 505	7 735	8 117	8 161	8 687	8 983
+ Kjøtt	9 214	9 459	9 699	10 139	10 881	11 174	11 581
+ Egg	805	833	863	1 012	973	985	990
+ Ull	124	117	112	115	118	119	120
+ Pelsdyr	233	278	317	405	486	333	453
+ Andre husdyrproduksjoner	111	101	103	97	100	128	130
= Sum husdyrprodukter	17 628	18 293	18 829	19 885	20 719	21 427	22 257
Sum plante- og husdyrprodukter	24 240	25 238	25 581	27 224	28 009	30 069	30 146
Kjøreinntekter mv.	504	521	519	515	512	521	543
+ Arbeidsinntekter ved investeringer	290	304	302	285	292	306	331
= Sum andre inntekter	794	825	821	800	805	827	874
Endringer i buskapsverdien	24	-72	-114	56	-98	28	-66
Medlemsbonus	140	165	144	193	197	176	189
Sum produksjonsinntekter	25 198	26 156	26 433	28 273	28 913	31 101	31 144
Direkte tilskudd	9 327	9 710	10 074	10 502	10 686	10 744	10 867
Totale inntekter inkl. direkte tilskudd (A)	34 525	35 866	36 507	38 775	39 599	41 845	42 010
Handelsgjødsel og kalk	1 669	1 143	1 378	1 540	1 559	1 654	1 765
+ Innkjøpt kraftfôr	5 718	5 829	5 894	6 375	6 773	7 057	7 234
+ Annet innkjøpt fôr	368	384	459	476	552	570	610
+ Såfrø og planter	784	815	812	816	899	946	921
+ Energi og smøremidler	2 088	2 483	2 438	2 302	2 352	2 346	2 251
+ Andre kostnader	4 078	4 156	4 300	4 681	4 752	5 020	4 990
+ Vedlikehold	1 575	1 676	1 597	1 608	1 580	1 593	1 600
Sum ikke-varige produksjonsmidler	16 279	16 485	16 878	17 798	18 465	19 187	19 371
Leasing av maskiner	930	982	1 123	1 267	1 281	1 383	1 474
+ Kapitalslit	5 705	5 898	6 016	6 054	6 201	6 295	6 431
Sum kapitalkostnader	6 634	6 880	7 139	7 321	7 482	7 679	7 906
Sum kostnader ekskl. realrentekost. (B)	22 914	23 365	24 016	25 119	25 948	26 865	27 276
Vederlag til arbeid og kapital (A-B)	11 612	12 501	12 490	13 657	13 651	14 979	14 734
Realrente på lånt kapital (C)	916	650	1 326	1 683	1 026	1 071	628
Vederlag til arbeid og egenkap. (A-B-C)	10 695	11 851	11 164	11 973	12 625	13 908	14 106

* Foreløpig regnskap ** Budsjett

1) Eksklusive virkning av jordbruksfradraget ved skatteligningen

Tabell 1.3 Resultater etter normaliserte regnskaper. Mill. kroner¹

	2009	2010	2011	2012	2013	2014*	2015**
Sum produksjonsinntekter	25 775	26 385	26 882	28 412	29 133	30 532	31 153
+ Direkte tilskudd	9 315	9 659	10 018	10 508	10 612	10 767	10 871
= Totale inntekter inklusive direkte tilskudd (A)	35 090	36 043	36 900	38 920	39 745	41 299	42 024
Sum ikke-varige produksjonsmidler	16 403	16 441	16 879	17 600	18 364	19 118	19 376
+ Sum kapitalkostnader	6 631	6 870	7 116	7 269	7 509	7 693	7 910
= Sum kostnader eksklusive realrentekostnad (B)	23 033	23 311	23 994	24 869	25 873	26 811	27 287
Vederlag til arbeid og kapital (A-B)	12 056	12 733	12 905	14 051	13 872	14 489	14 737
– Realrente på lånt kapital (C)	869	505	997	1 322	1 418	1 274	695
Vederlag til arbeid og egenkapital (A-B-C)	11 187	12 228	11 908	12 729	12 454	13 215	14 042
Antall årsverk	53 700	51 400	50 300	49 200	48 100	47 000	45 900
Vederlag til arbeid og egenkapital per årsverk, kr	208 300	237 900	236 700	258 700	258 900	281 200	305 900
Endring per årsverk, kr		29 600	-1 200	22 000	200	22 300	24 700
Endring per årsverk, prosent		14,2	-0,5	9,3	0,1	8,6	8,8
Inntektseffekt per årsverk av jordbruksfradraget, kr	24 000	25 800	25 300	30 600	30 000	29 700	31 900
Vederlag til arbeid og egenkapital per årsverk inklusive effekt av jordbruksfradraget, kr	232 300	263 700	262 000	289 300	288 900	310 900	337 800

* Foreløpig regnskap ** Budsjett

¹⁾ De seks nederste linjene er ikke i mill. kroner

Tabell 1.4 Sammen drag. Normaliserte regnskaper. Mill. kroner¹

	2009	2010	2011	2012	2013	2014*	2015**
Korn, erter og oljefrø	2 468	2 389	2 478	2 503	2 572	2 652	2 609
+ Poteter	602	600	616	633	665	681	693
+ Hagebruksprodukter	3 791	3 726	3 826	4 067	4 052	4 283	4 244
+ Andre planteprodukter	264	289	296	308	326	338	346
= Sum planteprodukter	7 125	7 004	7 216	7 510	7 615	7 953	7 892
Melk	7 141	7 505	7 735	8 117	8 161	8 687	8 983
+ Kjøtt	9 214	9 459	9 699	10 139	10 881	11 175	11 581
+ Egg	805	833	863	1 012	973	985	990
+ Ull	124	117	112	115	118	119	120
+ Pelsdyr	296	448	303	371	382	453	460
+ Andre husdyrproduksjoner	111	101	103	97	100	128	130
= Sum husdyrprodukter	17 692	18 463	18 814	19 852	20 615	21 547	22 263
Sum plante- og husdyrprodukter	24 817	25 466	26 031	27 362	28 230	29 501	30 156
Kjøreinntekter mv.	504	521	519	515	512	521	543
+ Arbeidsinntekter ved investeringer	290	304	302	285	292	306	331
= Sum andre inntekter	794	825	821	800	805	827	874
Endringer i buskapsverdien	24	-72	-114	56	-98	28	-66
Medlemsbonus	140	165	144	193	197	176	189
Sum produksjonsinntekter	25 775	26 385	26 882	28 412	29 133	30 532	31 153
Direkte tilskudd	9 315	9 659	10 018	10 508	10 612	10 767	10 871
Totale inntekter inkl. direkte tilskudd (A)	35 090	36 043	36 900	38 920	39 745	41 299	42 024
Handelsgjødsel og kalk	1 669	1 143	1 378	1 540	1 559	1 654	1 765
+ Innkjøpt kraftfôr	5 718	5 829	5 894	6 375	6 773	7 057	7 234
+ Annet innkjøpt fôr	368	384	459	476	552	570	610
+ Såfrø og planter	784	815	812	816	899	946	921
+ Energi og smøremidler	2 094	2 468	2 445	2 304	2 355	2 347	2 248
+ Andre kostnader	4 195	4 127	4 294	4 481	4 647	4 951	4 998
+ Vedlikehold	1 575	1 676	1 597	1 608	1 580	1 593	1 600
Sum ikke-varige produksjonsmidler	16 403	16 441	16 879	17 600	18 364	19 118	19 376
Leasing av maskiner	926	971	1 099	1 215	1 308	1 397	1 479
+ Kapitalslit	5 705	5 898	6 016	6 054	6 201	6 295	6 431
Sum kapitalkostnader	6 631	6 870	7 116	7 269	7 509	7 693	7 910
Sum kostnader ekskl. realrentekost. (B)	23 033	23 311	23 994	24 869	25 873	26 811	27 287
Vederlag til arbeid og kapital (A-B)	12 056	12 733	12 905	14 051	13 872	14 489	14 737
Realrente på lånt kapital (C)	869	505	997	1 322	1 418	1 274	695
Vederlag til arbeid og egenkap. (A-B-C)	11 187	12 228	11 908	12 729	12 454	13 215	14 042

* Foreløpig regnskap ** Budsjett

1) Eksklusive virkning av jordbruksfradraget ved skatteligningen

1.4 Utviklingen i arbeidsforbruket, areal, investeringer og husdyr

Tabell 1.5 Beregnet totalt arbeidsforbruk og antall årsverk i jordbruket 1959–2015

År	Antall bedrifter	Timer pr. bedrift	Mill. timeverk	Timer pr. årsverk	1000 årsverk	Prosent- endring
1959	198 300	2 995	594,0	2 340	253,8	
1969	154 977	2 609	404,3	2 100	192,5	
1979	125 302	2 121	265,8	1 975	134,6	- 2,5
1980	121 700	2 039	248,1	1 975	125,6	- 6,7
1981	119 300	2 043	243,7	1 975	123,4	- 1,8
1982	116 600	2 047	238,7	1 975	120,9	- 2,0
1983	114 000	2 052	233,8	1 975	118,4	- 2,1
1984	111 300	2 061	229,4	1 975	116,2	- 1,9
1985	109 300	2 070	226,3	1 975	114,6	- 1,4
1986	106 700	2 080	221,9	1 975	112,4	- 1,9
1987	104 500	2 040	213,2	1 975	107,9	- 4,0
1988	101 800	2 000	203,6	1 975	103,1	- 4,4
1989	99 382	1 960	194,8	1 925	101,2	- 1,8
1990	96 300	1 921	185,0	1 875	98,7	- 2,5
1991	92 800	1 930	179,1	1 875	95,5	- 3,2
1992	90 900	1 940	176,3	1 875	94,1	- 1,5
1993	87 600	1 950	170,8	1 875	91,1	- 3,2
1994	83 900	2 010	168,6	1 875	89,9	- 1,3
1995	80 900	2 070	167,5	1 875	89,3	- 0,7
1996	78 200	2 080	162,3	1 875	86,7	- 2,9
1997	75 300	2 091	157,4	1 875	84,0	- 3,1
1998	72 800	2 123	154,6	1 875	82,4	- 1,9
1999 ¹⁾	70 011	2 155	150,9	1 875	80,5	(- 2,3)
1999 ²⁾	70 740	2 161	152,9	1 875	81,6	- 1,0
2000	68 539	2 138	146,4	1 875	78,1	- 4,3
2001	65 607	2 147	140,8	1 860	75,7	- 3,1
2002	61 890	2 174	134,6	1 845	72,9	- 3,7
2003	58 231	2 205	128,4	1 845	69,6	- 4,6
2004	55 507	2 209	122,7	1 845	66,5	- 4,5
2005	53 003	2 211	117,2	1 845	63,5	- 4,5
2006	51 218	2 197	112,5	1 845	61,0	- 3,9
2007	49 935	2 163	108,1	1 845	58,6	- 3,9
2008	48 825	2 119	103,5	1 845	56,1	- 4,3
2009	47 688	2 078	99,1	1 845	53,7	- 4,3
2010	46 624	2 036	94,9	1 845	51,4	- 4,3
2011	45 612	2 035	92,8	1 845	50,3	- 2,2
2012	44 794	2 025	90,7	1 845	49,2	- 2,2
2013	43 726	2 029	88,7	1 845	48,1	- 2,2
2014*	42 876	2 022	86,7	1 845	47,0	- 2,3
2015**	42 000	2 017	84,7	1 845	45,9	- 2,3
2016**	41 100	2 015	82,8	1 845	44,9	- 2,2

1) Bruk > 5 dekar

2) Bruk fra 0 dekar og oppover fra 1999, tidligere for bruk > 5 dekar

Totalkalkylens serie for arbeidsforbruket er basert på SSBs arbeidsforbrukstallinger. I tabell 1.5 er utviklingen i det totale arbeidsforbruket for perioden 1959–2015 beregnet på grunnlag av SSBs tellinger fram til og med 2013. Beregningene er utført i timeverk og årsverk. Årsverksserien er fastsatt med basis i 1975 timer per årsverk fra 1977 og endringene i arbeidstiden i industrien for tidligere år. Dette timetallet ble satt ned til 1875 timer per årsverk fra 01.07.89, til 1860 timer for 2001 og til 1845 timer fra 2002.

Arbeidsforbruksregistreringene i SSBs fullstendige tellinger-, som er basert på oppgaver alle bedriftene i jordbruket, danner grunnlaget for arbeidsforbruket i Totalkalkylen. I mellomliggende år beregnes arbeidsforbruket med utgangspunkt i SSBs utvalgstillinger. Arbeidsforbruket i utvalgstillingene vil kunne ha en usikkerhet knyttet til metode for oppblåsing til totalnivå.

SSB gjennomførte fullstendige tellinger av arbeidsforbruket i jordbruket ved jordbruks-/landbrukstallingene for 1999 og 2010. Utvalgstillinger/landbruksundersøkelser ble gjennomført i 2001, 2003, 2005, 2007 og 2013.

Utviklingen i jordbruksarealet er gjengitt i tabell 1.6.

Tabell 1.6 Utviklingen i jordbruksarealet. 1 000 da.

	Åker og hage	Fulld. eng og beite	Fulldyrket jord i alt	Annen eng/beite	Jordbr. areal i alt	Endring	Daljordbr. bedrift
1959	3 479	4 864	8 343	1 764	10 107		51
1969	3 667	4 602	8 269	1 594	9 863		64
1979	4 146	4 211	8 358	1 239	9 597		77
1980	4 111	4 275	8 386	1 195	9 581	-0,2 %	79
1981	4 130	4 364	8 494	1 091	9 585	0,00 %	80
1982	4 193	4 428	8 621	1 014	9 635	0,50 %	83
1983	4 264	4 478	8 742	964	9 706	0,70 %	85
1984	4 314	4 457	8 771	994	9 765	0,60 %	88
1985	4 385	4 416	8 801	1 000	9 801	0,40 %	90
1986	4 362	4 405	8 767	1 001	9 768	-0,3 %	92
1987	4 377	4 389	8 766	1 002	9 768	0,00 %	93
1988	4 386	4 428	8 814	1 024	9 838	0,70 %	97
1989	4 402	4 443	8 846	1 096	9 941	1,00 %	100
1990	4 467	4 364	8 830	1 142	9 972	0,30 %	104
1991	4 457	4 383	8 840	1 169	10 009	0,40 %	108
1992	4 450	4 409	8 859	1 206	10 065	0,60 %	111
1993	4 439	4 477	8 916	1 236	10 152	0,90 %	116
1994	4 368	4 568	8 936	1 280	10 216	0,60 %	122
1995	4 324	4 660	8 984	1 303	10 287	0,70 %	127
1996	4 241	4 774	9 015	1 329	10 344	0,60 %	132
1997	4 165	4 888	9 053	1 366	10 419	0,70 %	138
1998	4 156	4 851	9 007	1 487	10 494	0,70 %	144
1999	3 995	4 876	8 871	1 511	10 384	-1,00 %	148
2000	3 985	4 856	8 841	1 581	10 422	0,40 %	147
2001	3 997	4 865	8 862	1 605	10 467	0,40 %	153
2002	3 915	4 917	8 832	1 635	10 466	0,00 %	160
2003	3 854	4 905	8 759	1 644	10 404	-0,60 %	168
2004	3 846	4 892	8 737	1 660	10 397	-0,10 %	179
2005	3 805	4 858	8 663	1 692	10 354	-0,40 %	187
2006	3 731	4 896	8 628	1 717	10 345	-0,10 %	202
2007	3 669	4 906	8 574	1 746	10 320	-0,20 %	207
2008	3 609	4 884	8 494	1 751	10 245	-0,70 %	210
2009	3 566	4 829	8 395	1 748	10 143	-1,00 %	213
2010	3 536	4 766	8 302	1 758	10 060	-0,80 %	216
2011	3 476	4 748	8 224	1 766	9 989	-0,70 %	219
2012	3 434	4 729	8 163	1 765	9 929	-0,60 %	222
2013	3 351	4 757	8 108	1 764	9 871	-0,60 %	226
2014*	3 321	4 783	8 104	1 756	9 860	-0,10 %	230
2015**	3 280	4 805	8 085	1 755	9 840	-0,20 %	234
2016**	3 240	4 830	8 070	1 750	9 820	-0,20 %	239

Det totalt registrerte jordbruksarealet nådde et maksimum i 1998. Fra 2005 til 2013 har det registrerte arealet gått ned med 4,7 prosent. Tall fra Landbruksdirektoratet viser at innføringen av nytt digitalt kartverket i den samme perioden innebar en reduksjon i arealet på ca. 3,3 prosent. En kan ikke si om nedgangen skyldes mer nøyaktige målinger eller om tidligere nedgang ikke har blitt fanget opp før det nye kartverket ble tatt i bruk. Arealnedgang utenom nytt kartverk har vært på ca. 1,4 prosent i samme periode.

I det totale jordbruksarealet inngår også overflatedyrket jord og innmarksbeite. Slikt areal utgjør om lag 18 prosent av totalarealet i slutten av perioden, mens andelen var drøyt 10 prosent i 1989.

Tabell 1.7 gir oversikt over bruttoinvesteringene i løpende og faste priser fordelt på de ulike kapitalgruppene samt avdragsdelen av leasingkontrakter.

Tabell 1.7 Bruttoinvesteringer i jordbruket. Løpende og faste priser. Mill. kroner

	Løpende priser				Faste 2013-priser			
	Bygninger	Maskiner og redsk.	Annet ¹	Sum	Sum	Endring	Leasing avdr.del	Sum inkl. leasing
1959	237	195	130	562	11 195			11 195
1969	404	495	155	1 054	13 260	18,4 %		13 260
1975	875	1 064	294	2 233	13 421	4,0 %		13 421
1976	1 071	1 394	313	2 778	14 940	11,3 %		14 940
1977	1 362	1 851	389	3 602	17 246	15,4 %		17 246
1978	1 472	1 780	459	3 711	16 433	-4,7 %		16 433
1979	1 592	1 745	435	3 773	15 939	-3,0 %		15 939
1980	1 823	1 994	538	4 355	16 683	4,7 %		16 683
1981	2 000	2 097	576	4 674	16 200	-2,9 %		16 200
1982	1 973	2 118	649	4 740	15 164	-6,4 %		15 164
1983	1 504	1 745	662	3 912	11 448	-24,5 %		11 448
1984	1 460	1 915	613	3 988	11 009	-3,8 %		11 009
1985	1 474	2 557	613	4 644	11 968	8,7 %		11 968
1986	1 911	2 751	593	5 255	12 318	2,9 %		12 318
1987	2 083	2 457	419	4 960	10 804	-12,3 %		10 804
1988	2 269	2 323	382	4 974	10 280	-4,9 %		10 280
1989	2 309	1 993	344	4 646	9 352	-9,0 %		9 352
1990	2 160	2 287	419	4 866	9 347	-0,1 %	18	9 365
1991	1 855	1 901	331	4 088	7 590	-18,8 %	23	7 613
1992	1 740	1 718	367	3 825	6 970	-8,2 %	27	6 997
1993	1 329	1 919	403	3 651	6 381	-8,5 %	28	6 409
1994	1 533	2 503	355	4 391	7 414	16,2 %	31	7 445
1995	1 161	2 770	434	4 365	6 903	-6,9 %	53	6 956
1996	1 710	3 025	358	5 093	8 043	16,5 %	64	8 107
1997	1 702	2 751	340	4 793	7 438	-7,5 %	76	7 514
1998	1 790	2 624	303	4 716	7 153	-3,8 %	90	7 243
1999	1 758	2 665	329	4 751	7 162	0,1 %	98	7 260
2000	1 577	2 357	348	4 282	6 354	-11,3 %	112	6 466
2001	1 507	2 263	336	4 106	5 941	-6,5 %	151	6 092
2002	1 666	2 372	278	4 317	6 132	3,2 %	190	6 322
2003	2 038	2 357	337	4 732	6 642	8,3 %	232	6 874
2004	2 776	2 246	303	5 326	7 249	9,1 %	330	7 579
2005	3 024	2 408	356	5 788	7 588	4,7 %	444	8 032
2006	3 418	2 473	460	6 352	8 114	6,9 %	576	8 690
2007	3 285	2 600	490	6 375	7 662	-5,6 %	692	8 354
2008	4 042	2 640	471	7 153	8 229	7,4 %	784	9 013
2009	4 208	1 921	468	6 596	7 260	-11,8 %	895	8 155
2010	4 429	2 674	503	7 606	8 192	12,8 %	939	9 131
2011	4 373	2 697	495	7 565	7 944	-3,0 %	1 029	8 973
2012	4 079	2 329	492	6 900	7 052	-11,2 %	1 121	8 173
2013	4 422	2 655	375	7 452	7 452	5,7 %	1 193	8 645
2014*	4 543	2 123	421	7 087	6 830	-8,3 %	1 271	8 101
2015**	4 611	2 273	640	7 524	7 010	2,6 %	1 375	8 385

1) I «Annet» inngår biler, grøfter, hydrotekniske anlegg, nydyrking og investeringsavgift på investeringer.

Tabell 1.8 gir oversikt over antall husdyr ved årsskiftene 1993-2015.

Tabell 1.8 Antall husdyr 1.1. 1993-2016

			Storfe i	Vinterfôra	Avlssvin	Melkegeiter	Verpehøner
	Melkekyr	Ammekyr	alt	sauer			
1993	335 996	11 577	1 007 539	1 095 676	87 837	62 557	3 653 248
1994	331 014	13 636	1 005 739	1 095 529	87 456	62 425	3 658 289
1995	324 701	16 896	1 000 632	1 119 997	87 134	59 693	3 619 810
1996	324 417	19 705	1 012 849	1 140 519	90 903	59 176	3 550 629
1997	326 766	22 584	1 027 343	1 109 673	91 130	58 775	3 378 176
1998	322 349	26 489	1 035 738	1 078 574	90 118	55 541	3 107 275
1999	322 791	29 873	1 045 574	1 102 855	89 444	53 477	3 113 209
2000	318 047	33 705	1 018 730	1 104 906	93 768	53 091	3 216 750
2001	301 199	40 267	985 746	1 131 734	89 961	50 859	3 206 179
2002	287 427	46 522	968 227	1 141 485	89 254	47 651	3 117 782
2003	282 829	47 343	952 442	1 109 696	92 058	47 114	3 262 382
2004	280 091	48 378	942 053	1 111 513	99 298	46 292	3 392 283
2005	272 301	50 141	936 003	1 091 785	99 065	46 125	3 493 440
2006	265 384	55 019	919 679	1 060 438	101 731	44 063	3 365 646
2007	258 513	56 361	903 280	1 023 818	98 060	40 493	3 350 753
2008	262 090	54 641	893 200	1 027 098	97 261	38 431	3 600 244
2009	249 482	57 777	876 000	1 029 400	100 100	38 400	3 837 158
2010	245 001	61 527	866 300	1 055 200	102 800	36 900	4 017 602
2011	240 842	64 250	859 200	1 045 200	98 800	34 800	3 991 500
2012	237 565	65 584	850 700	1 040 700	97 700	34 100	4 019 000
2013	238 740	67 537	851 500	1 037 500	97 600	32 700	4 188 900
2014*	229 634	68 781	832 900	1 031 600	96 100	29 700	4 257 900
2015**	228 381	71 254	829 900	1 056 200	93 700	31 700	4 410 900
2016**	225 918	72 784	823 300	1 073 000	93 200	31 200	1

¹ Mangler tall

1.5 Endringer i inntektsforutsetninger, tap ved markeds-overskudd og volumutvikling

Pris- og volumendringer i produksjon og innsatsfaktorer forklarer deler av avvik fra inntektsforutsetningene som legges til grunn ved jordbruksoppgjørene. Inntektseffekter pga. markedssituasjon er redegjort for i kap. 1.5.1 mens pris- og volumutvikling går fram av kap. 1.5.2.

1.5.1 Inntektseffekter av markedssituasjonen

Inntektseffekter på grunn av markedssituasjonen, hovedsakelig tap på grunn av markedsoverskudd eller fra manglende markedsmuligheter, har vært beregnet med utgangspunkt i produkter omfattet av målpriser. Pristapet har vært definert som lavere prisuttak enn hva målprisene/gjennomsnittlig engrospris har gitt grunnlag for samt at

omsetningsavgiften har vært høyere enn antatt avgift ved markedsbalanse. Samlet brutto pristap beregnes ved å multiplisere pristapet med produksjonsvolumet.

Av målprisproduktene er det kun relevant å regne pristap pga. markedsoverskudd for gris. Samlet brutto pristap er beregnet til 393 mill. kr. i 2013 og 280 mill. kr i 2014. For 2015 er det ikke regnet med at det blir noe pristap som følge av markedsoverskudd.

For melk styres produksjonen gjennom kvoter. For korn er det samlet sett konstant underdekning. Det har dermed ikke vært grunnlag for tilsvarende beregning som for andre målprisprodukter.

Variierende omsetningsavgifter vil normalt speile avsetningsforholdene. Det er likevel ikke nødvendigvis samsvar mellom trekk av omsetningsavgift og behovet for regulering av den løpende produksjonen, eks. behov for å bygge opp reguleringsfondet og motsatt. Størrelsen på reguleringsfondene er nærmere omtalt i kapittel 1.5.4.

I tabell 1.9 er de produktvise omsetningsavgiftene gjengitt for beregningsårene 2013-15.

Tabell 1.9 Omsetningsavgifter. Kroner pr. kg.

	Melk	Okse	Lam	Gris	Egg	Korn/oljefrø
2013	0,14	0,61	0,99	2,00	0,80	0,02
2014	0,08	1,01	0,85	1,75	1,00	0,03
2015*	0,06	0,67	0,89	0,60	0,80	0,02

Tabell 1.10 Overproduksjonsavgift melk. Mill. kroner

År	Overproduksjonsavgift
2013	41,5
2014	84,7
2015*	40,0

For kvoteåret 2013 som løp ut februar 2014 var innslagspunktet for overproduksjonsavgift 3 prosent over kvoten. Fra 2014 følger kvoteåret igjen kalenderåret og det ble stor innbetaling både i februar 2014 (for kvoteåret 2013/2014) og i desember 2014 (for kalenderåret 2014). Overproduksjonsavgiften er regnet inn i Totalkalkylen som redusert melkepris.

1.5.2 Volum- og prisindekser for Totalkalkylen

Endringene i volum- og prisindeksene går fram tabell 1.11 og 1.12.

Tabell 1.11 Prisindekser, registrerte. 2013 = 100

	2006	2007	2008	2009	2010	2011	2012	2013	2014*	2015**
Sum korn (u/korreksj./tilsk)	71,4	72,7	80,2	86,1	83,7	90,1	93,5	100,0	102,0	102,8
Korn, erter og oljefrø	72,1	72,8	79,2	85,1	83,3	88,2	91,4	100,0	103,5	102,9
Sum sal av matpoteter	68,5	78,8	67,4	73,8	84,3	88,2	97,9	100,0	94,9	102,1
Poteter	69,6	75,7	70,6	77,5	84,8	87,0	93,9	100,0	98,1	102,5
Sum grønnsaker	79,0	87,2	87,3	91,4	83,3	90,1	96,8	100,0	100,0	99,4
Sum frukt	69,2	80,1	84,4	94,8	101,2	95,0	94,6	100,0	102,2	97,1
Sum hagebær	58,3	65,7	79,0	79,7	91,0	95,3	97,6	100,0	98,7	94,1
Sum blomster	80,0	81,7	81,5	93,1	93,1	98,6	102,1	100,0	104,5	107,0
Hagebruksprodukt	76,7	82,3	83,4	90,8	88,4	93,9	98,4	100,0	101,5	101,7
Sum pl.prod.sal og h.forbr	74,5	78,2	80,8	87,5	86,3	91,2	95,3	100,0	101,7	102,0
Sum kumjølkk	74,9	80,0	80,8	88,2	92,7	97,9	98,9	100,0	108,4	109,3
Sum geitmjølk	75,1	80,2	80,9	88,4	92,7	97,9	98,8	100,0	108,4	109,7
Ku- og geitmjølk	75,7	80,4	81,6	88,7	92,9	97,8	98,5	100,0	107,8	108,6
Sum storfe	69,7	73,0	78,1	84,0	84,4	87,6	94,7	100,0	102,6	106,9
Sum sau/lam	63,3	71,1	81,2	80,3	80,8	84,8	91,4	100,0	104,5	108,0
Sum gris	80,6	91,0	96,8	97,5	98,8	101,8	103,9	100,0	103,5	113,2
Sum fjørfeslakt	76,3	78,9	84,2	85,5	88,1	90,9	96,4	100,0	102,1	102,2
Sum kjøtt inkl. grunntilskot	73,9	79,6	85,5	88,3	89,5	92,5	97,7	100,0	103,0	107,9
Kjøtt og fjørfeslakt	75,8	80,8	86,2	89,1	90,2	92,9	97,7	100,0	102,8	107,5
Egg	73,0	80,9	82,5	89,4	91,6	96,2	104,0	100,0	99,8	101,0
Pelsdyr	47,7	37,9	46,5	40,1	54,8	73,8	84,9	100,0	58,8	77,3
Sum andre husdyrprodukt	71,0	72,4	76,2	74,6	80,0	89,9	97,6	100,0	89,1	96,2
Sum husdyrprodukt	75,4	79,9	83,5	87,8	90,5	94,6	98,0	100,0	103,7	107,0
Sum plante- og husdyrprod.	75,2	79,5	82,8	87,7	89,3	93,7	97,3	100,0	103,2	105,6
Sum inntekter eksl. tilsk.	72,5	77,7	84,0	87,6	89,2	92,0	96,6	100,0	107,0	109,0
Sum inntekter inkl. tilsk.	75,5	79,8	83,1	87,9	89,5	93,7	97,3	100,0	103,1	105,6
Sum kunstgjødsel	52,6	54,7	58,3	109,3	78,2	86,8	100,7	100,0	100,3	104,5
Kalk	84,1	87,3	91,3	104,6	113,7	97,3	94,3	100,0	104,8	107,2
Kunstgjødsel og kalk	56,3	58,5	61,6	111,3	81,7	87,6	100,2	100,0	101,2	104,9
Innkjøpt kraftfôr	76,0	77,1	84,1	92,9	92,9	93,2	95,4	100,0	103,6	106,1
Innkj. mjølkeprod. til fôr	72,6	75,2	78,7	84,1	89,6	88,9	93,3	100,0	106,3	110,5
Sum innkjøpt fôr	76,0	77,1	84,1	92,9	92,9	93,2	95,4	100,0	103,6	106,1
Såfrø og planter	97,1	102,4	95,2	94,6	95,9	95,4	94,3	100,0	107,6	88,2
Sum energi og smøremidler	83,9	73,5	92,4	85,4	98,9	102,2	96,7	100,0	102,0	96,6
Sum andre kostn. v/pl.prod.	79,2	83,4	85,8	100,3	90,7	92,4	96,5	100,0	100,4	104,6
Sum a. kostn. v/husdyrprod.	76,2	81,5	88,2	93,1	93,5	98,3	99,6	100,0	103,5	105,9
Andre kostnader	75,9	81,2	85,5	94,2	91,4	94,9	97,5	100,0	103,0	103,0
Sum vedlikehald	77,9	82,8	86,8	90,5	92,2	94,7	97,3	100,0	103,1	104,0
Sum ikkje-varige prod.middel	76,1	77,1	84,2	93,0	92,9	93,2	95,4	100,0	103,6	106,0
Sum leasing av maskiner	88,6	99,0	97,5	95,5	96,0	100,9	105,2	100,0	101,2	97,9
Kapitalslit. Sum driftsb.	87,7	88,4	91,7	93,7	96,0	97,2	97,9	100,0	102,0	104,3
Kapitalslit. Maskinar/reisk.	87,7	88,4	91,7	93,7	96,0	97,2	97,9	100,0	102,0	104,3
Kapitalslit	87,7	88,4	91,7	93,7	96,0	97,2	97,9	100,0	102,0	104,3
Sum kapitalkostnader	88,1	89,7	92,5	94,0	96,1	97,8	99,1	100,0	101,9	103,2
Sum kostnader	76,2	77,3	84,3	93,0	93,0	93,3	95,5	100,0	103,6	106,0
Vederlag arbeid og kapital	79,3	89,0	80,3	80,0	84,4	97,0	101,9	100,0	97,1	100,3
Vederlag arbeid og egenkap.	78,7	81,2	77,9	77,6	84,3	93,4	96,4	100,0	96,8	103,6

* Foreløpige tall.

** Budsjett.

Tabell 1.12 Volumindekser, registrerte regnskaper. 2013 = 100

	2006	2007	2008	2009	2010	2011	2012	2013	2014*	2015**
Sum korn (u/korreksj./tilsk)	122,9	127,9	144,1	109,2	126,1	105,1	113,2	100,0	129,1	107,2
Korn, erter og oljefrø	123,3	128,3	144,2	109,2	126,7	105,6	114,1	100,0	129,4	107,7
Sum sal av matpoteter	133,7	121,7	144,7	124,6	115,7	109,9	106,2	100,0	110,3	105,2
Poteter	117,0	111,6	126,2	113,7	110,1	104,6	102,0	100,0	107,1	102,3
Sum grønnsaker	83,7	83,3	94,5	89,2	95,9	96,0	98,0	100,0	112,0	105,6
Sum frukt	107,5	73,3	101,0	87,5	82,7	72,4	86,5	100,0	109,6	91,8
Sum hagebær	147,9	131,2	135,9	141,6	127,7	116,2	138,7	100,0	156,6	150,5
Sum blomster	117,1	114,5	118,0	107,5	107,0	103,9	101,6	100,0	100,8	99,7
Hagebruksprodukt	101,6	97,9	106,8	99,7	101,6	99,2	101,6	100,0	110,6	105,7
Sum pl.prod.sal og h.forbr	108,7	107,5	119,4	103,7	110,4	101,6	105,6	100,0	116,6	106,1
Sum kumjøl	98,5	101,1	100,2	98,5	98,8	96,8	100,4	100,0	99,0	101,3
Sum geitmjøl	103,8	102,6	102,7	105,5	105,0	102,8	102,5	100,0	98,3	98,1
Ku- og geitmjøl	98,5	101,1	100,2	98,6	98,8	96,9	100,4	100,0	99,0	101,3
Sum storfe	105,3	101,6	104,0	102,3	100,8	98,1	93,4	100,0	94,1	95,7
Sum sau/lam	106,8	99,5	102,4	101,6	103,7	99,3	96,7	100,0	102,5	101,9
Sum gris	91,2	92,3	96,2	96,9	101,0	102,6	103,1	100,0	101,0	103,2
Sum fjørfeslakt	59,5	66,8	80,4	77,8	79,8	81,5	87,7	100,0	102,6	91,0
Sum kjøtt inkl. grunntilskot	91,2	91,1	96,1	95,0	96,4	96,0	95,5	100,0	98,8	97,7
Kjøtt og fjørfeslakt	91,4	91,2	96,1	95,0	96,4	96,0	95,4	100,0	99,8	99,0
Egg	79,8	83,5	79,8	92,5	93,4	92,2	100,0	100,0	101,5	100,6
Pelsdyr	125,2	112,8	121,8	119,4	104,5	88,4	98,1	100,0	116,5	120,8
Sum andre husdyrprodukt	91,3	89,5	95,1	101,7	99,1	92,5	99,5	100,0	104,8	105,0
Sum husdyrprodukt	94,2	95,0	97,7	96,9	97,6	96,0	97,7	100,0	99,8	100,3
Sum plante- og husdyrprod.	97,9	98,2	103,3	98,6	100,8	97,5	99,8	100,0	104,1	101,9
Sum inntekter ekskl. tilsk.	97,8	98,1	102,4	99,4	101,1	97,5	100,7	100,0	104,5	102,1
Sum inntekter inkl. tilsk.	97,8	98,1	102,7	99,1	101,0	97,5	100,4	100,0	104,4	102,0
Sum kunstgjødsel	133,5	135,2	124,4	96,7	89,3	102,1	98,8	100,0	105,5	107,8
Kalk	111,9	106,0	107,5	105,0	98,5	92,0	96,0	100,0	105,4	105,4
Kunstgjødsel og kalk	129,7	130,7	121,2	96,2	89,8	100,9	98,6	100,0	104,9	108,0
Innkjøpt kraftfôr	87,4	89,7	93,5	90,8	92,6	93,4	98,7	100,0	100,8	100,9
Innkj. mjølkeprod. til fôr	100,6	80,4	85,7	79,3	77,6	93,5	92,5	100,0	103,2	105,9
Sum innkjøpt fôr	88,1	88,8	92,5	89,4	91,2	93,1	98,1	100,0	101,2	101,6
Såfrø og planter	80,1	82,9	93,7	92,2	94,5	94,7	96,3	100,0	115,3	116,2
Sum energi og smøremidler	106,8	107,2	102,7	104,0	106,7	101,5	101,2	100,0	97,8	99,1
Sum andre kostn. v/pl.prod.	97,7	97,7	99,2	89,6	96,2	101,3	102,9	100,0	110,8	106,1
Sum a. kostn. v/husdyrprod.	87,9	87,7	87,2	92,6	94,0	90,3	95,4	100,0	99,2	98,5
Andre kostnader	102,0	98,2	96,0	91,1	95,7	95,4	101,0	100,0	105,5	102,0
Sum vedlikehold	124,3	120,3	119,1	110,2	115,1	106,7	104,6	100,0	97,8	97,4
Sum ikkje-varige prod.middel	100,1	99,6	99,3	94,8	96,1	98,0	101,0	100,0	102,2	99,2
Sum leasing av maskiner	48,4	58,6	67,0	76,1	79,8	86,9	94,0	100,0	106,7	117,5
Kapitalslit. Sum driftsb.	83,4	85,2	88,1	91,0	93,9	96,3	98,1	100,0	101,9	103,6
Kapitalslit. Maskinar/reisk.	110,8	109,8	108,7	104,7	103,9	103,1	101,0	100,0	97,1	94,9
Kapitalslit	97,4	97,8	98,7	98,2	99,1	99,8	99,7	100,0	99,5	99,4
Sum kapitalkostnader	88,6	90,9	93,2	94,3	95,7	97,6	98,7	100,0	100,7	102,4
Sum kostnader	100,7	101,2	100,1	95,0	96,9	99,2	101,4	100,0	101,3	99,4
Vederlag arbeid og kapital	91,2	91,1	107,3	106,2	108,5	94,3	97,9	100,0	110,4	107,2
Vederlag arbeid og egenkap.	94,4	93,3	110,8	109,1	111,2	94,7	98,1	100,0	111,0	107,4

* Foreløpige tall.

** Budsjett

1.6 Forklaring til variasjon mellom år

Noen poster i Totalkalkylen viser variasjon fra år til år som i noen grad skyldes endrede utbetalingstidspunkt og regnskapsrutiner. Noen slike periodiseringsforhold er nærmere omtalt nedenfor.

1.6.1 Fondsendringer i prisutjevningsordningen for melk

I 2012 ble kapitalbeholdningen i prisutjevningsordningen økt med 57 mill. kroner og i 2013 ble den redusert med 74 mill. kroner. Landbruksdirektoratet budsjetterer med en kapitalbeholdning på ca. 218 mill. kroner per 31.12.14. Dette tilsvarer en nedbygging i 2014 på ca. 3 mill. kroner.

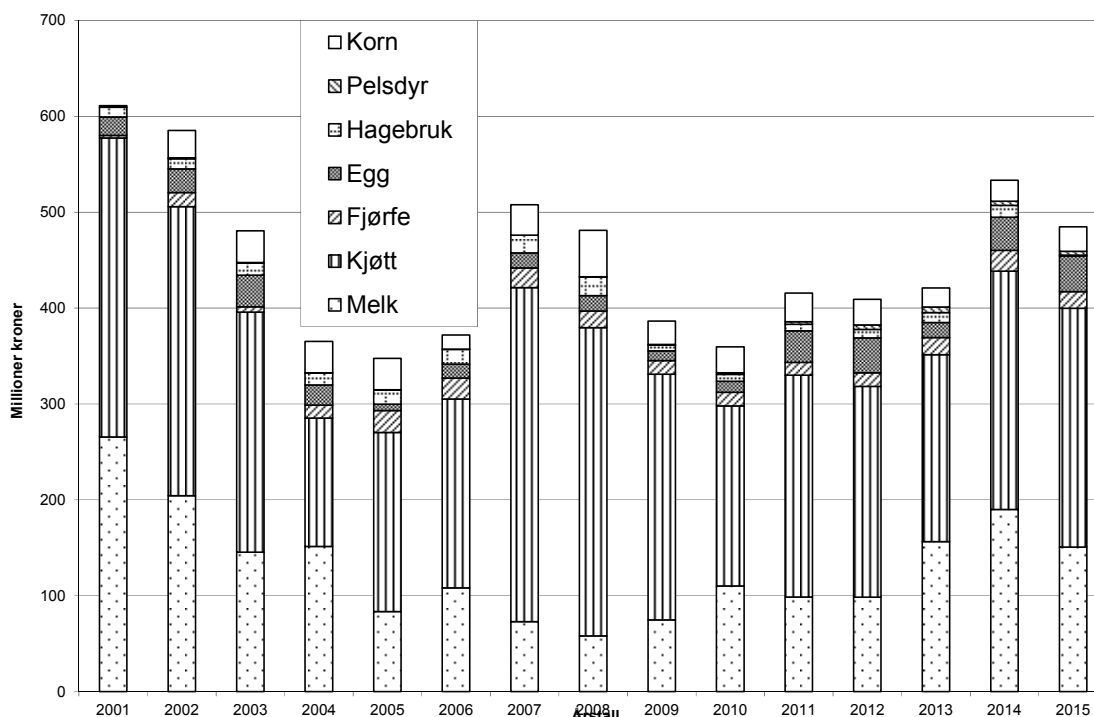
1.6.2 Samlede endringer i omsetningsavgiftsfondene

Tabell 1.13 viser en sammenstilling av data om kapitalopp- og nedbygging i fondene for omsetningsavgift. I tillegg til mottatt omsetningsavgift i løpet av et år og utbetalte bevilgninger til omsetningstiltak samme år, vil renteinntekter og administrasjonskostnader også innvirke noe på fondenes størrelse. Netto renteinntekter er regnet som en rest i neste tabell.

Tabell 1.13 Omsetningsavgiftsfondene totalt, 1000-kroner

	Endring i året	Fondene per 31.12	Mottatt oms.avgift	Bevilgninger til omsetningstiltak	Renteinntekter – adm.kostnader
2001	210 596	610 938	460 056	265 125	15 665
2002	- 25 815	585 123	355 200	408 563	27 548
2003	-104 519	480 604	310 498	426 193	11 177
2004	-115 426	365 178	511 254	624 787	-1 894
2005	-17 692	347 486	646 726	661 705	-2 713
2006	24 374	371 860	714 477	682 785	-7 318
2007	135 864	507 724	607 110	464 747	-6 499
2008	-26 622	481 103	389 993	423 659	7 045
2009	-94 667	386 435	421 756	505 911	-10 542
2010	-26 962	359 474	487 857	502 829	-11 990
2011	56 149	415 622	514 451	448 757	-9 546
2012	-6 505	409 118	488 861	483 909	-11 457
2013	11 858	420 975	677 065	653 126	-12 081
2014*	112 379	533 354	670 536	545 570	-12 589
2015**	-48 489	484 865	434 540	468 334	-14 694

For 2015 er det beregnet at innbetalt (mottatt) omsetningsavgift vil beløpe seg til omtrent 435 mill. kroner. I figuren nedenfor er utviklingen av fondene for omsetningsavgiften vist i et diagram:



Figur 1.1. Utviklingen i omsetningsavgiftsfondene, millioner kroner

Fondenes totale størrelse har variert sterkt i løpet av perioden. Lavest var fondene i 2005 og høyest i 2001. Omsetningsavgiftsfondene for kjøtt og melk er de største. I perioden 2001 - 2005 ble fondene for melk og kjøtt gradvis bygget ned. I 2007 økte fondet for kjøtt med 151 mill. kroner til 348 mill. kroner som det høyeste beløpet i perioden. Ved utgangen av 2014 viser foreløpig regnskap at fondet er på 249 mill. kroner og det er budsjettert med uendret størrelse på fondet for kjøtt i 2015. Fondet for melk økte med 33 mill. kroner i 2014 og er på 190 mill. kroner ved utgangen av 2014. Hovedårsaken til økningen i 2014 er at overproduksjonsavgiften dette året inngår med 85 mill. kroner som er det dobbelte av et normalår på grunn av omlegging av kvoteåret. Det budsjetteres med en nedgang på 39 mill. kroner ved utgangen av 2015. Omsetningsavgiftsfondet for korn var på 22 mill. kroner ved utgangen av 2014.

1.7 Prisstigning i budsjettåret

For flere av postene inngår anslaget for den generelle prisveksten i samfunnet, målt ved konsumprisindeksen, i beregningen for budsjettåret. Anslaget på 2,25 prosent fra foreløpig rapport pr. 17.2.2015 fra Det tekniske beregningsutvalget for inntektsoppgjørene (TBU), er lagt til grunn.

1.8 Realrente på lånt kapital

Beregningene bygger på data fra skattestatistikken, dvs. samlet gjeld og rentekostnader hentet fra selvangivelsens poster 3.3.1 og 4.8.1. 2013 er det siste året en har slike data, basert på oppgaver jordbruksbedrifter som søker produksjonstillegg. Gjelden for 2014 og 2015 framregnes med investeringsutviklingen mens renta regnes fram med rentestatistikk og prognoser fra SSB.

Realrente regnes i Totalkalkylen på følgende måte:

Realrente på lånt kapital = nominelle rentekostnader – effekt av finansiering. I normaliserte regnskaper er prisstigningsgevinsten (effekt av finansiering) på lånt kapital glattet over 3 år ved å beregne gjennomsnittet av det enkelte og de to foregående års prisvekst.

Tabell 1.14 viser realrenten for årene 2010 – 2015 og at denne har endret seg til dels betydelig disse årene, jfr. også tabell 5.24 lengre bak.

Tabell 1.14 Nominelle og reelle rentekostnader på lånt kapital. Mill. kroner og prosent

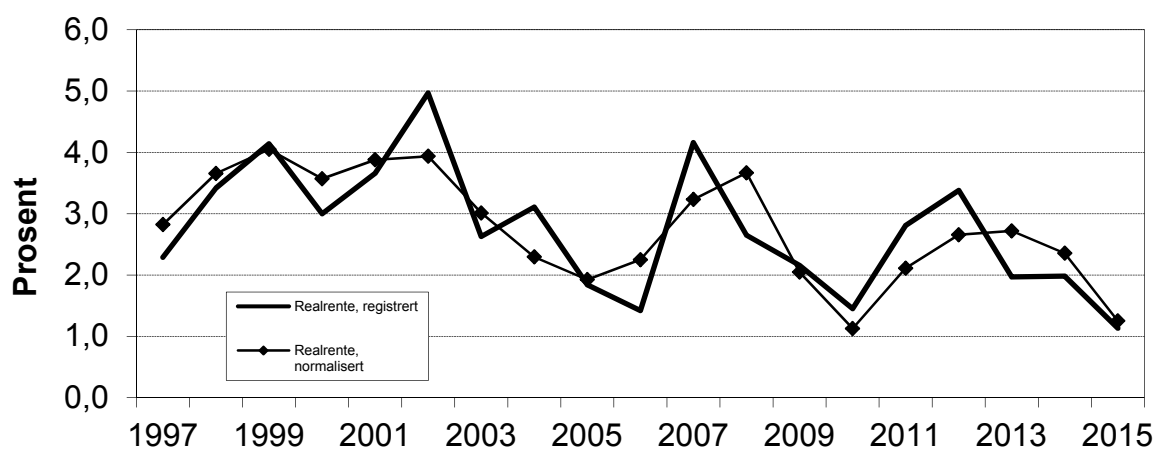
	2010	2011	2012	2013	2014*	2015**
Jordbruksgjeld	44 671	47 232	49 791	52 200	54 105	55 665
Rentekostnader	1 751,9	1 913,1	2 065,1	2 138,7	2 159,6	1 880,9
Renteprosent	3,92	4,05	4,15	4,10	3,99	3,38
KPI-endring i %, registrert	2,47	1,24	0,77	2,13	2,01	2,25
KPI-endring i %, normalisert	2,79	1,94	1,49	1,38	1,64	2,13
Registrert regnskap:						
- Effekt av finansiering	1 101,7	586,7	381,8	1 112,3	1 088,6	1 252,5
- Realrente	650,2	1 326,3	1 683,3	1 026,4	1 071,0	628,5
Normalisert regnskap:						
- Effekt av finansiering	1 246,7	916,0	742,9	720,4	885,9	1 185,7
- Realrente	505,2	997,0	1 322,2	1 418,4	1 274,1	695,3

I Totalkalkylen utgiftsføres de nominelle rentekostnadene (betalte renter) mens en inntektsfører en effekt av finansiering. Dette gjøres fordi en i kapitalslitsberegningen prisjusterer hele kapitalsaldoen med konsumprisindeksen. Når kapitalslitet er regnet i årets pengeverdi, oppstår det en prisstigningsgevinst på den lånte delen av kapitalen. Effekt av finansiering som inntektsføres for å finne realrentekostnaden er regnet slik:

Effekt av finansiering = lånt kapital * prosentvis økning i konsumprisindeksen/100.

Samlet jordbruksgjeld er i 2015 budsjettet til 55,7 milliarder kroner. Ett prosentpoengs endring i jordbrukets realrente vil derved endre kostnaden med 557 millioner kroner. Realrenten er regnet å gå ned med 0,85 prosentpoeng fra 2014 til 2015.

I normalisert regnskap jevnes som nevnt effekt av finansiering ut før denne trekkes fra nominelle rentekostnader. Dette skyldes de svært store utslagene varierende prisstigning mellom år kan ha på effekt av finansiering. I budsjettåret er prisstigningen anslått til 2,25 prosent. Ved utjevningen får en derved fram den underliggende endring i realrente og inntekt. I figur 3 er realrenten i registrert og normalisert regnskap illustrert.



Figur 1.2 Realrente i registrert og normalisert regnskap. Prosent

1.9 Totalkalkylen og skatt

Jordbruksfradraget regnes separat for registrerte og normaliserte regnskaper.

Tabell 1.15 Virkningen av jordbruksfradraget i registrerte regnskaper

Jordbruket samlet:	2009	2010	2011	2012	2013	2014*	2015**
Effektivt jordbruksfradrag, mill. kr.	2 893	2 975	2 819	3 184	3 095	3 587	3 525
Spart skatt, mill. kroner	795	833	789	892	867	969	952
Tilsvarende inntektsverdi før skatt, mill. kr	1 242	1 302	1 233	1 462	1 421	1 572	1 545
Antall årsverk	53 700	51 400	50 300	49 200	48 100	47 000	45 900
Inntektseffekt per årsverk, kr.	23 100	25 300	24 500	29 700	29 500	33 500	33 700
Utnyttelsesgrad	42 %	45 %	44 %	43 %	43 %	50 %	50 %
Per jordbruksbedrift:							
Maksimalt jordbruksfradrag, kr.	142 000	142 000	142 000	166 400	166 400	166 400	166 400
Mulig spart skatt, kr.	39 760	39 760	39 760	46 592	46 592	44 928	44 928
Nødvendig jordbruksinntekt, 1000 kr	329	329	329	334	334	334	334

Tabell 1.16 Virkningen av jordbruksfradraget i normaliserte regnskaper.

Jordbruket samlet:	2002	2003	2004	2005	2006	2007	2008
Effektivt jordbr.fradrag, mill. kr.	1 878	2 189	1 948	1 887	1 929	3 050	2 991
Spart skatt, mill. kroner	526	613	546	528	540	854	838
Tilsvarende inntektsverdi før skatt, mill. kr	835	973	866	839	844	1 334	1 309
Antall årsverk	72 900	69 600	66 500	63 500	61 000	58 600	56 100
Inntektseffekt per årsverk, kr.	11 400	14 000	13 000	13 200	13 800	22 800	23 300
Utnyttelsesgrad	61 %	59 %	57 %	57 %	51 %	42 %	44 %
Per jordbruksbedrift:							
Maksimalt jordbruksfradrag, kr.	47 500	61 500	61 500	61 500	71 500	142 000	142 000
Mulig spart skatt, kr.	13 300	17 220	17 220	17 220	20 020	39 760	39 760
Nødvendig jordbruksinntekt, 1000 kr	164	170	170	170	223	348	329

Jordbruket samlet:	2009	2010	2011	2012	2013	2014*	2015**
Effektivt jordbr.fradrag, mill. kr.	2 948	3 031	2 913	3 276	3 145	3 180	3 342
Spart skatt, mill. kroner	825	849	816	917	881	859	902
Tilsvarende inntektsverdi før skatt, mill. kr	1 290	1 326	1 274	1 504	1 444	1 394	1 465
Antall årsverk	53 700	51 400	50 300	49 200	48 100	47 000	45 900
Inntektseffekt per årsverk, kr.	24 000	25 800	25 300	30 600	30 000	29 700	31 900
Utnyttelsesgrad	42 %	45 %	44 %	43 %	43 %	46 %	48 %
Per jordbruksbedrift:							
Maksimalt jordbruksfradrag, kr.	142 000	142 000	142 000	166 400	166 400	166 400	166 400
Mulig spart skatt, kr.	39 760	39 760	39 760	46 592	46 592	44 928	44 928
Nødvendig jordbruksinntekt, 1000 kr	329	329	329	334	334	334	334

Totalkalkylen er et sektorregnskap hvor resultatet er målt før skatt.

Fra og med skatteåret 2000 ble det innført et jordbruksfradrag i alminnelig inntekt for skatteyttere med positiv næringsinntekt fra jordbruket.

I beregningene er det regnet med 37 prosent marginalsatt i gjennomsnitt for skatteytterne med jordbruksfradrag for årene 2000–2005, det er regnet 36 prosent gjennomsnittlig marginalsatt for årene 2006–2011 (satsene for toppskatt ble senket i 2005 og 2006), mens det er regnet 39 prosent marginalsatt for 2012 og 2013 etter økningen av trygdeavgiften. For 2014 og 2015 er det regnet 38,4 prosent marginalsatt.

Fra 2008 økte det generelle jordbruksfradraget fra 45 000 kr til 54 200 kr, mens det maksimale fradraget er uendret. Det var nødvendig med en jordbruksinntekt på 328 575 kr for å få maksimalt fradrag. For 2009 og 2011 gjelder samme grenseverdier som for 2008.

Fra 2012 økte det generelle jordbruksfradraget til 63 500 kroner og den øvre grensen for fradraget økte fra 142 000 kroner til 166 400 kroner. Økningen har sammenheng med økningen i trygdeavgiften fra 7,8 prosent til 11 prosent. Procentsatsen i fradraget økte fra 32 prosent til 38 prosent. Det er nødvendig med en jordbruksinntekt på 334 289 kroner for å få maksimalt fradrag fra og med 2012.

Fra 2014 ble skatt på alminnelig inntekt redusert fra 28 til 27 prosent. Trygdeavgiften økte til 11,4 prosent for næringsinntekt.

I tabellene ovenfor er det korrigert for at færre jordbruksbedrifter vil nyte godt av jordbruksfradraget i 2014 og 2015 som følge av den årlige nedgangen i antall jordbruksbedrifter. Det er også korrigert for at inntekten per jordbruksbedrift i gjennomsnitt er beregnet å øke fra 2013 til 2014 og fra 2014 til 2015. Ved beregningen er det ikke tatt hensyn til eventuelle tillegg ved jordbruksoppkjøret i 2015. Selvangivelsesdataene for 2013 viste at om lag 21 prosent av jordbruksbedriftene hadde over 334 289 kroner i jordbruksinntekt, og ikke oppnår økt jordbruksfradrag ved en inntektsøkning til 2014 og 2015. I 2013 hadde 34 prosent av de som ellers kunne oppnådd jordbruksfradrag, ikke fradrag fordi jordbruksdriften gikk med underskudd. Totalt hadde om lag 45 prosent av jordbruksbedriftene en jordbruksinntekt mellom 1 og 334 289 kroner, og de fleste av disse vil oppnå en effekt på 38 prosent. Om lag 28 prosent av en inntektsøkning per jordbruksbedrift vil gi grunnlag for økt fradrag i 2014 og i 2015.

I resten av utredningen er virkningen av inntektsfradraget ikke innarbeidet.

1.10 Produktivitet

Utgangspunktet for årets beregning av produktivitetsutviklingen er normalisert regnskap for årene 2004-2014, målt i løpende priser. Direkte tilskudd utover grunntilskudd og distriktstilskudd er holdt utenom i beregningene. Regnskapet i løpende priser er regnet om til et regnskap i faste priser ved hjelp av prisindekser beregnet på grunnlag av normalisert regnskap. Dette er gjort for å få et uttrykk for volum på produkter og innsatsfaktorer. Det er benyttet spesielle indekser for hver gruppe av inntekts- og kostnadsposter. Også for investeringer og kapitalslit i driftsbygninger og maskiner og redskaper brukes spesielle indekser. For hydrotekniske anlegg, grøfter og biler brukes derimot konsumprisindeksen da en har ansett de spesielle indeksene som for usikre. At en bruker spesielle indekser for bygninger, maskiner og redskaper betyr at det kapitalslitet og de kapitalmengdene som benyttes i produktivitetsberegningene, avviker fra det som benyttes ellers i Totalkalkylen.

At en bruker normalisert regnskap betyr at inntektene for planteprodukter er litt endret i forhold til fjorårets beregning. Sammenlignet med beregninger i 2014 vil resultatene også være påvirket av at året 2003 er gått ut og året 2014 er kommet til i datagrunnlaget, endringer fra foreløpig regnskap til «endelig» regnskap for 2013, og korrigeringer av noen inntekts- og kostnadsposter for tidligere år. Den største korrigeringen gjelder inntekter av hagebruksprodukter. Arbeidsforbruket er forutsatt å gå ned med 2,25 prosent fra 2013 til 2014 slik som i årene 2011-2013.

Det er flere mål for produktivitsutvikling. Bruttoinntekten (produksjonsverdien) sett i forhold til den sammenveide innsatsen for de tre faktorene arbeid, kapital og vareinnsats (flerfaktorproduktivitet) anses ifølge OECD som særlig aktuell når en skal beregne produktivitsutviklingen for en næring. Denne gir en produktivitsøkning på 16 prosent for perioden 2004–2014 eller 1,5 prosent i gjennomsnitt per år (se tabell 1.17).

Andre beregningsmåter er likevel mer vanlig når produktivitsutvikling omtales. Arbeidsproduktivitet beregnet på grunnlag av bruttoprodukt (produksjonsverdi minus vareinnsats) er ifølge OECD det mest brukte enkeltproduktivitsmålet. Også i Norge er arbeidsproduktivitet mye brukt. Tabell 1.17 viser en økning av bruttoarbeidsproduktivitet på 53 prosent fra 2004 til 2014. Den årlige økningen var 4,3 prosent. Kapitalproduktivitet er et annet enkeltfaktormål som blir benyttet i noen sammenhenger. Bruttokapitalproduktiviteten økte med 5 prosent for perioden, eller med 0,5 prosent per år.

Sammenveid produktivitet for arbeid og kapital på grunnlag av bruttoprodukt blir ifølge OECD også mye brukt. Denne økte med 31 prosent for perioden 2004-2014 eller 2,7 prosent i gjennomsnitt per år.

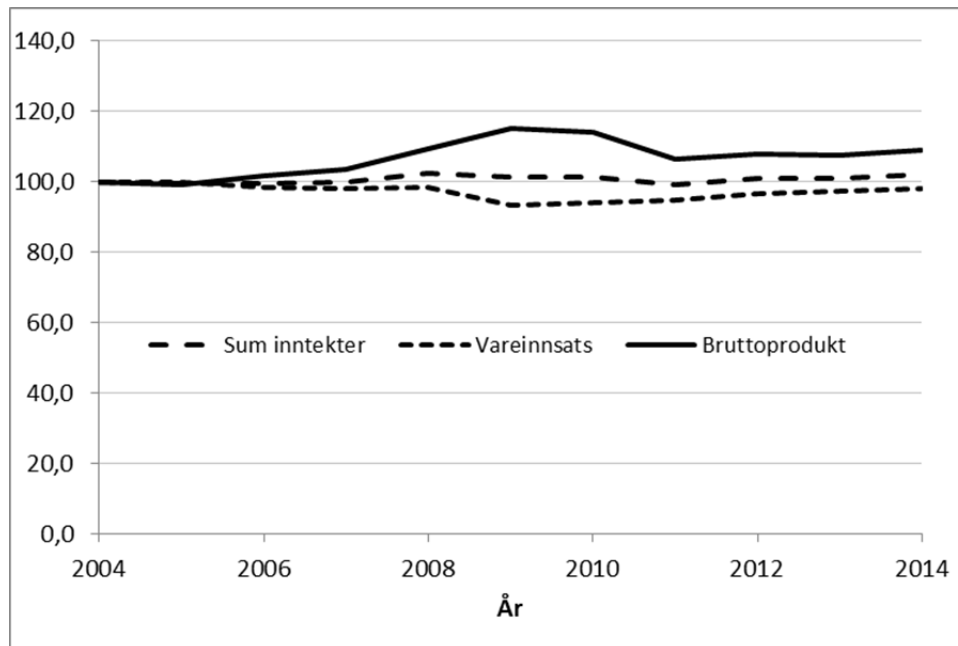
Som kapitalinnsats regnes summen av kapitalslit og rentekostnader. For maskiner er det beregnet kapitalslit separat for kjøpt og leaset utstyr, men ellers er kjøpt og leaset utstyr behandlet likt. Rentekravet på all kapital er satt til 2,67 prosent per år i hele perioden. Denne rentefoten er lik gjennomsnittlig realrente for lånt kapital i årene 2012-2014. For arbeid er det regnet en pris på kr 172 per time i hele perioden. Dette er basert på hva NILFs driftsgranskinger brukte som uttrykk for kostnader ved å leie arbeidshjelp i 2013. Jordkapitalen er beregnet på grunnlag av areal i drift og en gjennomsnittlig bokført kapital per dekar i år 2013. Denne var kr 3130 per dekar. Denne metoden undervurderer sannsynligvis den reelle jordverdien.

Tabell 1.17 Produktivitsutvikling 2004–2014 i jordbruket beregnet på indekser for bruttoinntekter, bruttoprodukt og innsatsfaktorer

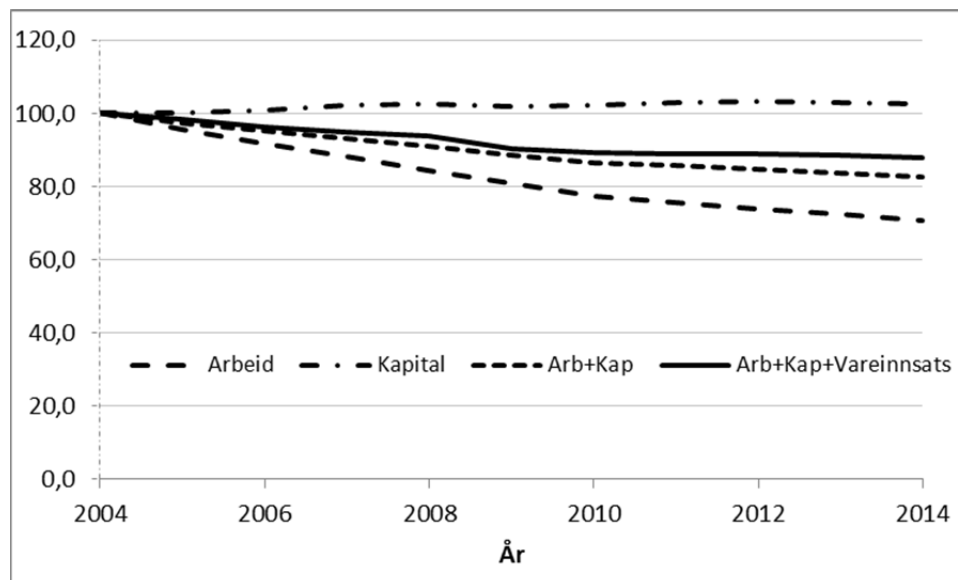
År	Flerfaktorproduktivitet		Enkeltfaktorproduktivitet	
	Bruttoinntekt/ arbeid, kapital og vareinnsats	Brutttoprodukt/ arbeid og kapital	Brutttoprodukt/ Arbeid	Brutttoprodukt/ kapital
2004	100	100	100	100
2014	116	132	154	106
Årlig endring, %	1,5	2,8	4,4	0,6

Både bruttoinntekt (+2 %) og vareinnsats (-2,1 prosent) har vært forholdsvis stabile i perioden 2004-2014, se figur 1.1. Til sammen gir dette en økning i bruttoproduktet på 9 prosent i perioden. Arbeidsinnsatsen er redusert med omtrent 29 prosent, mens kapitalinnsatsen er så godt som uendret, hele perioden sett under ett (figur 1.2). Arbeids- og kapitalinnsats har totalt minket med 18 prosent. Når en også tar med vareinnsatsen har

total faktorinnsats minket med 12 prosent. Produktivitetsframgangen er først og fremst knyttet til redusert arbeidsforbruk. Dette går fram av figur 1.1–1.3.



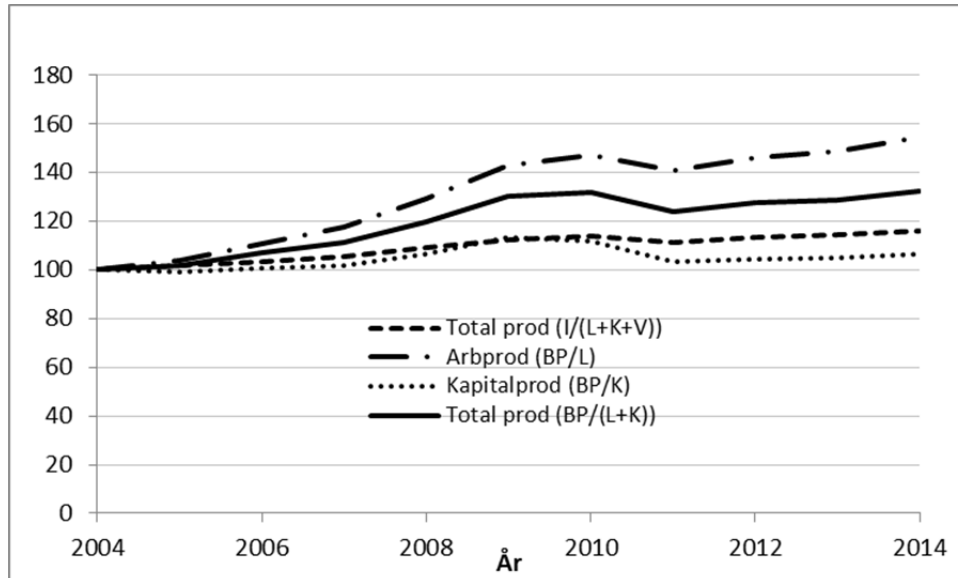
Figur 1.1 Utvikling i bruttoinntekt, vareinnsats og bruttoprodukt 2004-2014, relative tall



Figur 1.2 Utvikling i faktorinnsats 2004-2014, relative tall

Figur 1.3 viser utviklingen for de fire produktivetsmålene som er med i tabell 1.17. Figuren indikerer at produktivetsveksten har vært noe svakere etter 2009, spesielt fra 2010 til 2011, enn tidligere. Det skyldes både at nedgangen i arbeidsforbruk har vært mindre etter 2010, men også utviklingen i produksjonsinntekter og vareinnsats, målt i

faste priser. Vanskelige vekstforhold i flere av årene er en forklaring på denne utviklingen. Årets beregninger viser litt svakere produktivitsvekst for perioden 2004-2014 enn fjorårets beregning for perioden 2003-2014 for alle produktivitsmål som er med i tabell 1.17 og i figur 1.3.



Figur 1.3 Utviklingen i produktivitet 2004-2014, uttrykt ved fire produktivitsmål, tre av disse er basert på bruttoprodukt (BP) og ett på bruttoinntekt (I). L =Arbeid, K= Kapital, V=vareinnsats

1.11 Usikkerhet ved datamaterialet

Beregningene bygger på innhentet materiale fra flere oppgavegivere hvorav SSB, Landbruksdirektoratet og landbrukets ulike økonomiske organisasjoner er de viktigste. For de sektorene hvor en har helhetlige oppgaver er beregningene relativt sikre. Dette gjelder korn, de aller fleste husdyrproduksjonene, kostnader som kraftfôr og gjødsel, såfrø og planter. Av større poster på inntektssiden er hagebrukssektoren den med relativt sett størst usikkerhet. Av de faste kostnadene beregnes kapitalslitet på grunnlag av investeringene. Investeringene beregnes bl.a. med utgangspunkt i SSBs tellingsundersøkelser, som foretas med noen års mellomrom. Mellom tellingsårene må investeringene framregnes med ulikt materiale.

1.12 Større endringer som har endret tallseriene bakover

I dette kapitlet gjøres det rede for større endringer som har endret tallseriene bakover. Endringer skyldes vanligvis nytt eller endret datamateriale. Årsaker til justeringer bakover er at Totalkalkylen skal vise utviklingen over tid. Av den grunn er det behov for sammenliknbare og kontinuerlige serier.

Verdi av hagebruksproduksjon:

Fom. 2010 er SSBs hagebruksstatistikk lagt til grunn for beregningen av produksjonen grønnsaker. Tidligere var beregningen basert engrosstatistikk fra Landbruksdirektoratet Omleggingen medfører en økning i verdien av grønnsaker, fra 1 688,3 mill. kr. for 2013 beregnet i fjor til 1 946,6 mill. kr. beregnet i år.

For verdiberegningen av frukt og bær er data fra Distrikt- og kvalitetstilskuddet er lagt til grunn fom. 2002. Tidligere var oppgaver fra Fruktlagerinspektøren lagt til grunn. Omleggingen medfører en økning i verdien av frukt og bær, for 2013 er verdien nå på 471,3 mot 445,1 mill. kr. i fjor.

Frakt på hagebruksprodukter:

Frakt på hagebruksprodukter er justert på grunnlag av en oppdatering av slike kostnader som Landbruksdirektoratet har gjort ifb. med avlingsskadeordningen. Som følge av dette er kostnaden for 2013 justert opp fra 56,7 mill. kr. i fjor til 87,3 mill. kr. i år.

Frakt på diverse driftsmidler:

Prisen på frakt på såvarer og ensileringsmidler er justert fom.1998 på grunnlag av oppgaver fra transportører. Justeringen medfører samlet sett en nedgang i fraktkostnader, for 2013 er nå kostnaden på 29,3 mill. kr. mot 46 mill. kr. beregnet i fjor.

Andre husdyrproduksjoner:

Produksjon av oppdrettshjort er tatt inn i Totalkalkylens serie fom. 2001. Verdien er på 23 mill. kr. i 2014.

Såfrø og planter:

Fra i år er oppgaver fra forhandlere lagt til grunn for posten «engfrø». Tidligere var beregningen basert på oppgaver over import og norsk produksjon av engfrø. Posten er justert fom. 2008. Endringen medfører en oppjustering av mengdene men lavere snittpris. Verdien er dermed lite endret.

1.13 Budsjettering av tilskudd

I Totalkalkylen brukes statsbudsjettet ved budsjettering av direkte tilskudd (overførbare tilskudd). For pristilskuddene benyttes Landbruksdirektoratets forbruksprognoser for utbetalinger.

2 Sammendrag av utviklingen i normaliserte regnskap fra 2010 til budsjett 2015

Tabell 2.1 viser utviklingen i vederlag til arbeid og egenkapital i jordbruk etter normaliserte regnskap fra 2010 til 2015. Tabellen viser også endringen i vederlag til arbeid og egenkapital pr. årsverk fra år til år.

Tabell 2.1. Utviklingen i vederlag til arbeid og egenkapital totalt og pr. årsverk i jordbruket. Normaliserte regnskap og budsjett

	2010	2011	2012	2013	2014*	2015**
Vederlag til arbeid og egenkapital, mill.kr	12 228	11 908	12 729	12 454	13 215	14 042
Antall 1000 årsverk i jordbruket	51,4	50,3	49,2	48,1	47,0	45,9
Ved. til arbeid og egenkap. pr. årsverk. 1000 kr	238	237	259	259	281	306
Endring fra foregående år, 1000 kr	30	-1	22	0	22	25

Endringen i vederlag til arbeid og egenkapital pr. årsverk fra år til år er en kombinert effekt av 1) utviklingen i det totale vederlag til arbeid og egenkapital for hele jordbruket og 2) utviklingen i antall årsverk i jordbruket. I tabell 2.2 er den kombinerte endringen fra år til år splittet på disse to komponentene og i tabell 2.3 vises utslaget av endring i totalt vederlag til arbeid og egenkapital pr. årsverk splittet i grupper av inntekter og kostnader.

Tabell 2.2. Endringen fra år til år i vederlag til arbeid og egenkapital pr. årsverk i jordbruket. Normaliserte regnskap og budsjett. 1000 kroner

	2010	2011	2012	2013	2014*	2015**
Endring fra foregående år	30	-1	22	0	22	25
Herav som følge av:						
endring i antall årsverk	10	5	6	6	6	7
andre forhold	19	-6	16	-6	16	18

I kapittel 3.1 beskrives utviklingen i de registrerte regnskapene mer i detalj for de siste årene. Bortsett fra planteproduksjon vil forklaringene for de registrerte regnskapene stort sett være dekkende også for de normaliserte.

Tabell 2.3. Utslag av endringer fra år til år i grupper av inntekter og kostnader, regnet pr. årsverk¹⁾ i jordbruket. Normaliserte regnskap og budsjett. 1000 kroner

	2010	2011	2012	2013	2014	2015
Sum planteprodukter	-2	4	6	2	7	-1
Sum husdyrprodukter	14	7	21	16	19	15
Arbeids- og kjøreinntekter	1	0	0	0	0	1
Buskapsverdi	-2	-1	3	-3	3	-2
Medlemsbonus	0	0	1	0	0	0
Direkte tilskudd	6	7	10	2	3	2
Sum ikke-varige kostnader	-1	-9	-14	-16	-16	-5
Kapitalslit og leasing av maskiner	-4	-5	-3	-5	-4	-5
Realrente på lånt kapital	7	-10	-6	-2	3	12
Sum	19	-6	16	-6	16	18
Effekt av endring i årsverk	10	5	6	6	6	7
Sum endring	30	-1	22	0	22	25

1) Utslagene er beregnet med forutsetning om samme årsverkstall som i foregående år

2) Ved økning i kostnader er det brukt negative tall i tabellen for å markere at dette har negativ effekt på vederlag til arbeid og egenkapital

Fra 2014 til 2015 er det budsjettert med en økning i vederlag til arbeid og egenkapital på 25 000 kr pr. årsverk. Husdyrprodukter bidrar mest på inntektssiden med en økning på 15 000 kr. per årsverk. Redusert realrente og redusert arbeidsforbruk øker vederlaget med henh. 12 000 og 7 000 kr. pr. årsverk. På kostnadssiden reduserer økte ikke-varige kostnader og kapitalkostnader vederlaget hver med 5 000 kr pr. årsverk.

Fra 2013 til 2014 er det en økning i vederlag til arbeid og egenkapital på 22 000 kr pr. årsverk. På inntektssiden øker plante- og husdyrprodukter vederlaget mest med henh. 7 000 og 19 000 kr. Ikke-varige kostnader og kapitalkostnader reduserer vederlaget med henh. 16 000 og 4 000 kr. Redusert arbeidsforbruk øker vederlaget med 6 000 kr pr. årsverk.

Fra 2012 til 2013 var vederlaget til arbeid og egenkapital uendret. Dette skyldes at økte inntekter fra husdyrinntekter ble motvirket av økte ikke-varige kostnader. For de andre elementene var det mindre endringer som i sum motvirket hverandre.

Fra 2011 til 2012 økte vederlaget til arbeid og egenkapital med 22 000 kr. På inntektssiden bidro husdyrinntektene og direkte tilskudd mest med henh 21 000 og 10 000 kr. hver. Kostnadene inkl. realrente reduserte vederlaget med samlet med 21 000 kr. Redusert arbeidsforbruk økte vederlaget pr. årsverk med 6 000 kr.

Fra 2010 til 2011 gikk vederlaget til arbeid og egenkapital ned med 1 000 kr pr. årsverk. Økt realrente bidro mest til nedgangen med 10 000 kr men også ikke-varige kostnader og kapitalkostnader reduserte vederlaget. Husdyrprodukter, direkte tilskudd og redusert arbeidsforbruk bidro mest til økning i vederlaget.

Fra 2009 til 2010 økte vederlaget til arbeid og egenkapital med 30 000 kr. pr. årsverk. På inntektssiden bidro husdyrprodukter mest med en økning på 14 000 kr mens direkte

tilskudd økte med 6 000 kr. Kapitalkostnader bidro til en nedgang på 4 000 kr. Redusert arbeidsforbruk økte vederlaget pr. årsverk med 10 000 kr. På kostnadssiden bidro redusert realrente til økning i vederlaget på 7 000 kr.

3 Registrerte og budsjetterte tall for perioden 2012 – 2015

Tabell 3.1. Sammenligning av årene 2012-2015. Totalkalkylen, registrert regnskap. Mill kroner ¹⁾

	2012	2013	Diff. 2013- 2012	2014	Diff. 2014- 2013	2015	Diff. 2015- 2014
Korn, erter og oljefrø	2 455	2 355	-100	3 151	796	2 609	-542
Poteter	633	661	28	694	33	693	-1
Hagebruksprodukter	3 944	3 947	3	4 435	488	4 244	-191
Andre planteprodukter	307	328	21	363	35	344	-19
Sum planteprodukter	7 339	7 291	-48	8 643	1 352	7 889	-754
Melk	8 117	8 161	44	8 687	526	8 983	296
Kjøtt	10 139	10 881	742	11 174	293	11 581	407
Egg	1 012	973	-39	985	12	990	5
Ull	115	118	3	119	1	120	1
Pelsdyr	405	486	81	333	-153	453	120
Andre husdyrprodukter	97	100	3	128	28	130	2
Sum husdyrprodukter	19 885	20 719	834	21 427	708	22 257	830
Sum pl.- og husdyrpr.	27 224	28 009	785	30 069	2 060	30 146	77
Kjøreinntekter m.v.	515	512	-3	521	9	543	22
Arbeidsinntekter ved invest.	285	292	7	306	14	331	25
Sum andre inntekter	800	805	5	827	22	874	47
Endringer i buskapsverdien	56	-98	-154	28	126	-66	-94
Medlemsbonus	193	197	4	176	-21	189	13
Sum produksjonsinntekter	28 273	28 913	640	31 101	2 188	31 144	43
Direkte tilskudd	10 502	10 686	184	10 744	58	10 867	123
Sum inntekter inkl. tilskudd	38 775	39 599	824	41 845	2 246	42 010	165
Handelsgjødsel og kalk	1 540	1 559	19	1 654	95	1 765	111
Innkjøpt kraftfôr	6 375	6 773	398	7 057	284	7 234	177
Annet innkjøpt fôr	476	552	76	570	18	610	40
Såfrø og planter	816	899	83	946	47	921	-25
Energi og smøremidler	2 302	2 352	50	2 346	-6	2 251	-95
Andre kostnader	4 681	4 752	71	5 020	268	4 990	-30
Vedlikehold	1 608	1 580	-28	1 593	13	1 600	7
Sum ikke-varige prod.midler	17 798	18 465	667	19 187	722	19 371	184
Leasing av maskiner	1 267	1 281	14	1 383	102	1 474	91
Kapitalslit	6 054	6 201	147	6 295	94	6 431	136
Sum kapitalkostnader	7 321	7 482	161	7 679	197	7 906	227
Sum kostnader	25 119	25 948	829	26 865	917	27 276	411
Vederlag til arbeid og kapital	13 657	13 651	-6	14 979	1 328	14 734	-245
Realrente lånt kapital	1 683	1 026	-657	1 071	45	628	-443
Vederlag til arb. og egenkap.	11 973	12 625	652	13 908	1 283	14 106	198

¹⁾ Eksklusive virkning av jordbruksfradraget ved skatteligningen

3.1 Utviklingen fra år til år i følge beregningene i 2015

Kommentarene og forklaringene nedenfor er knyttet til de registrerte regnskapene. Kun endringer med beløp over 100 mill. kr. er omtalt.

3.1.1 Forklaring til de største endringene fra 2013 til 2014

Korn, erter og oljefrø

- Økning på 796 mill. kr.
- Økningen skyldes at totalavlingen i 2014 ble nær 29 prosent høyere enn i 2013. I 2013 var det vanskelige værforhold mens forholdene var gode,- med større avlinger, i 2014. Prisene var også høyere etter målprisøkninger.

Hagebruksprodukter

- Økning på 488 mill. kr.
- Dette skyldes gode vekstforhold som ga høy produksjon for alle produksjoner men mest for grønnsaker og bær. Grønnsaker økte med 235 mill. kr. mens bær økte med 149 mill. kr.

Melk

- Økning på 526 mill. kr
- Økningen skyldes høyere pris, det var særlig store etterbetalinger i 2014.

Kjøtt

- Økning på 293 mill. kr
- Økningen skyldes noe høyere priser samt det nye kvalitetstilskuddet på storfe på 136 mill. kr.

Pelsdyr

- Nedgang på 153 mill. kr
- Det var høye priser i 2013, som gikk en del ned i 2014.

Innkjøpt kraftfôr

- Økning på 284 mill. kr
- Noe høyere forbruk og priser gir økningen.

Andre kostnader

- Økning på 268 mill. kr
- Plantevernmidler står for en økning på 85 mill. kr. Dette skyldes særlig lavt forbruk i 2013 pga. vanskelige værforhold. Ellers er det endringer på mange ulike poster som i sum gir en økning.

Leasing

- Økning på 102 mill. kr
- Økningen skyldes prisjustering av kapitalgrunnlaget og effekten over tid av økte tegnede leiekontrakter (økt saldo).

3.1.2 Forklaring til de største endringene fra 2014 til 2015*Korn, erter og oljefrø*

- Nedgang på 542 mill. kr.
- Nedgangen skyldes at bruken av normalårsavlinger i budsjettåret gir en nedgang i totalavlingen i forhold til det gode avlingsåret 2014.

Hagebruksprodukter

- Nedgang på 191 mill. kr.
- Dette er en effekt av de høye avlingene i 2014. Avlingene i 2015 er beregnet med normalårsavlinger og dette gir en avlingsnedgang i forhold til 2014.

Melk

- Økning på 296 mill. kr.
- Økningen skyldes en økt melkeproduksjon på 36 mill. liter samt en viss prisøkning.

Kjøtt

- Økning på 407 mill. kr
- Økningen skyldes høyere priser, særlig på firbeinte dyreslag. Det er også en viss økning på kvalitetstilskuddet på storfe.

Pelsdyr

- Økning på 120 mill. kr
- Økningen skyldes prisoppgang etter nedgang i 2014

Direkte tilskudd

- Økning på 123 mill. kr
- Høyere utbetalinger over LUF, særlig grøftetilskuddet bidrar med en økning. Det var også noe lavere utbetaling enn bevilgning i 2014.

Handelsgjødsel og kalk

- Økning på 111 mill. kr
- Økningen skyldes prisøkning på 4,2 prosent og en volumøkning på 2,6 prosent.

Innkjøpt kraftfôr

- Økning på 177 mill. kr
- Økningen skyldes vesentligst en prisøkning på 2,4 prosent.

Kapitalslit

- Økning på 136 mill. kr
- Økningen skyldes både økte investeringer og prisjustering av kapitalgrunnlaget.

Realrente lånt kapital

- Nedgang på 443 mill. kr
- Nedgangen skyldes både redusert nominell rente og økt fradrag for effekt av finansiering pga. litt høyere prisstigning.

4 Sammenligning med fjorårets beregninger

Tabell 4.1. Sammenligning mellom resultater som er beregnet for 2013 og 2014. Registrerte regnskaper. Mill. Kroner¹

	Året 2013			Året 2014		
	Utført 2014	Utført 2015	Differanse	Utført 2014	Utført 2015	Differanse
Korn, erter og oljefrø	2 327	2 355	28	2 656	3 151	495
Poteter	663	661	-2	707	694	-13
Hagebruksprodukter	3 753	3 947	194	3 916	4 435	519
Andre frø til modning	328	328	0	352	363	11
Sum planteprodukter	7 071	7 291	220	7 631	8 643	1 012
Melk	8 134	8 161	27	8 457	8 687	230
Kjøtt	10 882	10 881	-1	11 299	11 174	-125
Egg	994	973	-21	971	985	14
Ull	118	118	0	120	119	-1
Pelsdyr	486	486	0	458	333	-125
Andre husdyrproduksjoner	74	100	26	82	128	46
Sum husdyrproduksjoner	20 688	20 719	31	21 386	21 427	41
Sum pl.- og husdyrprodukter	27 759	28 009	250	29 017	30 069	1 052
Kjøreinntekter m.v.	512	512	0	553	521	-32
Arbeidsinntekter ved invest.	292	292	0	343	306	-37
Sum andre inntekter	805	805	0	897	827	-70
Endringer i buskapsverdien	-111	-98	13	-33	28	61
Medlemsbonus	194	197	3	177	176	-1
Sum produksjonsinntekter	28 646	28 913	267	30 058	31 101	1 043
Direkte tilskudd	10 659	10 686	27	10 915	10 744	-171
Sum inntekter	39 305	39 599	294	40 973	41 845	872
Handelsgjødsel og kalk	1 588	1 559	-29	1 593	1 654	61
Innkjøpt kraftfôr	6 802	6 773	-29	7 072	7 057	-15
Annet innkjøpt fôr	382	552	170	393	570	177
Såfrø og planter	902	899	-3	919	946	27
Energi og smøremidler	2 343	2 352	9	2 355	2 346	-9
Andre kostnader	4 748	4 752	4	4 807	5 020	213
Vedlikehold	1 677	1 580	-97	1 679	1 593	-86
Sum ikke-varige prod.midler	18 442	18 465	23	18 818	19 187	369
Leasing av maskiner	1 287	1 281	-6	1 372	1 383	11
Kapitalslit	6 183	6 201	18	6 346	6 295	-51
Sum kapitalkostnader	7 470	7 482	12	7 719	7 679	-40
Sum kostnader	25 912	25 948	36	26 537	26 865	328
Vederlag til arbeid og kapital	13 392	13 651	259	14 436	14 979	543
Realrente lånt kapital	1 010	1 026	16	1 016	1 071	55
Vederlag til arb. og egenkap.	12 382	12 625	243	13 421	13 908	487

¹ Utført 2014 vil si etter jordbruksavtale i 2014

4.1 Året 2013

Nedenfor er det foretatt en nærmere sammenligning av fjorårets foreløpige regnskap for 2013 og årets reviderte regnskapstall for det samme året. Se også tabell 4.1. Formålet er stikkordsmessig å kommentere årsakene til forskjeller for 2013 fra fjorårets til årets beregning. Kun endringer med beløp over 100 mill. kr. er omtalt.

Vederlaget til arbeid og egenkapital er 243 mill. kr høyere enn beregnet i 2013. Dette er en sumvirkning av endringer på flere enkeltposter men hvor særlig nytt datagrunnlag for hagebruksvekster drar opp på inntektssiden.

Hagebruksprodukter

Inntektene er 194 mill. kroner høyere enn prognosert. Dette skyldes at datagrunnlaget for verdiberegningen av grønnsaker, frukt og bær er endret og dette gir høyere verdi enn beregnet tidligere.

Annet innkjøpt fôr

Kostnadene er 170 mill. kroner høyere enn prognosert. Dette skyldes vesentligst at alle kostnader til pelsdyrfôr som tidligere var ført under «andre kostnader» og «innkjøpt kraftfôr», er samlet under «annet innkjøpt fôr» fra årets beregning. Endringen for pelsdyrfôr gir isolert sett en nedgang for «Andre kostnader» men endringer for andre poster, bla. frakt på hagebruksprodukter gir en økning slik at «andre kostnader» samlet sett ikke går ned.

4.2 Året 2014

I dette avsnittet er det foretatt en sammenligning av fjorårets budsjetterte tall for 2014 og årets foreløpige regnskapstall for det samme året, se tabell 4.1. Normalt vil en finne relativt store avvik når en sammenlikner budsjettet for et år med regnskapet for det samme. For planteproduksjonene budsjetteres det for eksempel med normalårsavlinger mens en i regnskapsåret benytter de faktiske avlingene. Av tabellen ser en at samlet vederlag til arbeid og egenkapital er 487 millioner kroner høyere enn beregnet i fjor.

Korn

Inntektene er 495 mill. kr høyere enn budsjettert. Dette skyldes gode værforhold som ga høyere avlinger enn normalårsavlingene som var lagt til grunn.

Hagebruksprodukter

Inntektene er 519 mill. kroner høyere enn prognosert. Dette skyldes både det nye datagrunnlaget for verdiberegningen av grønnsaker, frukt og bær er og at avlingene for hagebruksvekstene ble vesentlig større enn de prognoserte normalårsavlingene.

Melk

Inntektene er beregnet 230 mill. kroner høyere. Dette skyldes vesentligst at melkeprisen ble 17,3 øre/liter høyere enn regnet med pga. høye etterbetalinger.

Kjøtt

Inntektene er beregnet 125 mill. kroner lavere. Deler av dette skyldes at det ble regnet med en utbetaling av kvalitetstilskuddet på storfe for en 13-mnd. periode. Regnskapet viste utbetaling for 12 mnd. periode. Produksjonen var også noe lavere enn prognosert.

Pelsdyr

Inntektene ble 125 mill. kr. lavere enn prognosert pga. lavere priser enn prognosert.

Annet innkjøpt fôr

Kostnadene er 177 mill. kroner høyere enn prognosert. Dette skyldes vesentligst at alle kostnader til pelsdyrfôr som tidligere var ført under «andre kostnader» og «innkjøpt kraftfôr», er samlet under «annet innkjøpt fôr» fra årets beregning.

Andre kostnader

Posten er 213 mill. kr. høyere enn i fjor. Plantevernmidler bidrar med ca. 60 mill. kr. Frakt på hagebruksvekster er oppjustert med 43 mill. kr. etter en gjennomgang av fraktkostnader. Emballasjekostnader til hagebruket er også økt etter oppjustering av hagebruksproduksjonen.

5 Registrerte regnskaper - oversikt

I kapittel 5.1 følger et sett av tabeller som gjelder registrerte regnskaper

- Vedleggstabeller for 2013, 2014 og 2015 (tabell 5.1- 5.30)
- Sammendragstabell for årene fra 2009 til 2015 i mill. kroner (tabell 5.31)
- Tabeller som viser vederlag til arbeid og kapital og egenkapital, totalt og per årsverk (tabell 5.32 og 5.33)

5.1 Tabeller som gjelder registrerte regnskaper

Tabell 5.1. Korn, erter og oljefrø. Registrerte regnskaper

	Revidert regnskap 2013			Foreløpig regnskap 2014			Budsjett 2015		
	Tonn	Kr/100 kg	1000 kr	Tonn	Kr/100 kg	1000 kr	Tonn	Kr/100 kg	1000 kr
Hvete. Salg, matkornkvalitet	132 112	283,62	374 696	198 000	291,18	576 536	180 200	292,51	527 103
Hvete. Salg, førkornkvalitet	64 191	256,35	164 554	163 000	257,98	420 507	122 216	259,32	316 931
Hvete. Salg, såkornkvalitet	14 133	321,40	45 423	18 080	335,40	60 640	14 257	339,10	48 345
Hvete. Salg og hjemmeforbruk	210 436	277,84	584 673	379 080	279,01	1 057 683	316 673	281,80	892 379
Rug. Salg, matkornkvalitet	11 700	273,87	32 043	33 000	276,48	91 238	25 887	277,81	71 917
Rug. Salg, førkornkvalitet	538	245,55	1 321	6 000	235,21	14 113	15 706	236,54	37 151
Rug. Salg og hjemmeforbruk	12 238	272,63	33 364	39 000	270,13	105 351	41 593	262,23	109 068
Bygg. Salg	479 602	244,69	1 173 538	476 000	248,59	1 183 288	405 407	250,93	1 017 288
Bygg. Salg, såkornkvalitet	29 891	286,00	85 488	38 239	297,00	113 570	22 137	300,50	66 522
Bygg. Salg og hjemmeforbruk	509 493	247,11	1 259 026	514 239	252,19	1 296 858	427 544	253,50	1 083 810
Havre. Salg	211 167	221,09	466 869	275 000	227,03	624 333	218 235	228,37	498 383
Havre. Salg, såkornkvalitet	11 176	275,00	30 734	14 297	284,00	40 603	10 510	290,50	30 532
Havre. Salg og hjemmeforbruk	222 343	223,80	497 603	289 297	229,85	664 936	228 745	231,22	528 915
Rughvete, salg	413	264,43	1 092						
Rughvete, salg/hjemmeforbruk	413	264,41	1 092						
Erter til modning. Salg	963	342,05	3 294	2 000	341,20	6 824	2 000	342,53	6 851
Erter til modning. Såvare	60	373,94	224	77	379,05	292			
Sum erter til modning	1 023	343,89	3 518	2 077	342,61	7 116	2 000	342,55	6 851
Sum korn (u/korreksj./tilsk)	955 946	248,89	2 379 276	1 223 693	255,94	3 131 944	1 016 555	257,83	2 621 023
Korreksjon for vann/kvalitet			-55 774			-28 950			-57 233
Oljefrø	6 015	502,16	30 205	9 000	518,02	46 622	8 550	519,36	44 405
Sum korn, oljefrø (u/tilsk.)	961 961	244,68	2 353 707	1 232 693	255,51	3 149 616	1 025 105	254,43	2 608 195
Lokale tillegg			900			900			900
Korn, erter og oljefrø			2 354 607			3 150 516			2 609 095

Tabell 5.2. Poteter. Registrerte regnskaper

	Revidert regnskap 2013			Foreløpig regnskap 2014			Budsjett 2015		
	Tonn	Kr/100 kg	1000 kr	Tonn	Kr/100 kg	1000 kr	Tonn	Kr/100 kg	1000 kr
Salg. Matpoteter	64 595	466,00	301 013	71 258	442,00	314 960	67 927	476,00	323 333
Salg. Poteter til potetmel	34 513	77,00	26 575	49 798	58,00	28 883	38 126	53,00	20 207
Salg. Poteter til sprit	14 920	1,00	149	13 850	1,00	139	11 900	1,00	119
Salg. Poteter til mos/flakes	16 826	238,00	40 046	17 305	245,00	42 397	16 823	252,00	42 394
Salg. Poteter til pommes fr.	43 784	238,00	104 206	47 329	245,00	115 956	41 783	252,00	105 293
Salg. Poteter til chips	49 381	238,00	117 527	49 503	245,00	121 282	51 289	252,00	129 248
Salg. Vakuump. pot. mm.	8 554	238,00	20 359	7 570	245,00	18 547	7 702	252,00	19 409
Sum poteter til mos/chips mv	118 545	238,00	282 138	121 707	245,00	298 182	117 597	252,00	296 344
Hjemmeforbruk. Matpoteter	218	446,00	972	208	421,00	876	202	455,00	919
Salg settepoteter	8 491	543,00	46 106	8 491	565,00	47 974	8 491	576,00	48 908
Sum poteter (uten tilskudd)	241 282	272,28	656 953	265 312	260,45	691 014	244 243	282,44	689 830
Distr.tilsk. for Nord-Norge			3 694			3 186			3 200
Poteter			660 647			694 200			693 030

Tabell 5.3. Hagebruksprodukter. Registrerte regnskaper

	Revidert regnskap 2013			Foreløpig regnskap 2014			Budsjett 2015		
	Tonn	Kr/kg	1000 kr	Tonn	Kr/kg	1000 kr	Tonn	Kr/kg	1000 kr
Blomkål	8 895	9,96	88 594	9 839	10,81	106 360	9 800	10,99	107 702
Sommerkål	2 696	5,71	15 394	3 096	5,35	16 564	2 700	5,50	14 850
Vinterkål	13 704	4,67	63 998	15 738	4,50	70 821	14 900	4,57	68 093
Sum hodekål	16 400	4,84	79 392	18 834	4,64	87 385	17 600	4,71	82 943
Gulrot	46 418	6,87	318 892	52 635	7,18	377 919	47 000	6,86	322 420
Purre	2 940	13,61	40 013	3 226	13,21	42 615	3 000	13,11	39 330
Løk	19 932	6,08	121 187	22 916	6,04	138 413	20 000	6,00	120 000
Salatagurk (slangeagurk)	15 520	18,44	286 189	16 521	18,85	311 421	16 000	18,89	302 240
Tomater	12 975	19,87	257 813	13 794	18,59	256 430	13 500	18,66	251 910
Sum hovedkulturene.Grønnsak.	123 080	9,69	1 192 080	137 765	9,59	1 320 543	126 900	9,67	1 226 545
Rosenkål	1 317	11,09	14 606	1 469	11,35	16 673	1 470	11,36	16 699
Kinakål	4 093	10,70	43 795	4 531	10,87	49 252	4 500	10,85	48 825
Rødkål, broccoli mv.	5 378	12,98	69 806	6 070	13,48	81 824	5 750	13,28	76 360
Bønner	678	4,05	2 746	721	4,19	3 021	721	4,19	3 021
Hageerter	5 139	3,17	16 291	3 792	2,85	10 807	3 792	2,85	10 807
Knollselleri	1 606	10,26	16 478	2 379	11,21	26 669	1 800	9,86	17 748
Stilkselleri	828	15,29	12 660	968	15,90	15 391	970	16,26	15 772
Agurker, friland	2 238	5,80	12 980	2 238	6,17	13 808	2 200	6,28	13 816
Rødbeter	2 147	3,86	8 287	3 119	4,45	13 880	3 000	4,18	12 540
Persillerot	88	27,97	2 461	231	27,66	6 389	89	28,00	2 492
Reddiker	120	51,08	6 130	141	46,25	6 521	140	46,67	6 534
Kruspersille	25	117,71	2 943	27	75,54	2 040	27	75,99	2 052
Kålrot til mat	13 371	7,10	94 934	17 881	5,58	99 776	14 800	5,62	83 176
Sum andre grønns. (u/salat)	37 028	8,21	304 117	43 567	7,94	346 051	39 259	7,89	309 842
Hodesalat/Rapidsalat	1 158	44,84	51 925	1 255	44,96	56 425	1 250	45,88	57 350
Issalat/Isbergsalat	8 020	14,97	120 059	8 381	16,33	136 862	8 500	16,40	139 400
Annen salat friland	3 252	35,91	116 779	3 256	37,02	120 537	3 250	36,83	119 698
Andre veksthusgrønnsaker			9 651			7 245			7 897
Urter i veksthus	465	60,56	28 160	837	60,54	50 672	837	60,50	50 639
Kjøkkenhager/uspes.vekster			123 787			143 385			131 044
Sum andre grønnsaker, m.v.			754 478			861 177			815 870
Sum grønnsaker			1 946 558			2 181 720			2 042 415
Epler	12 187	10,34	126 014	13 676	9,92	135 666	11 560	9,70	112 132
Pærer	191	15,42	2 945	327	15,03	4 915	253	13,88	3 512
Plommer	1 316	27,06	35 611	1 168	31,02	36 231	1 051	28,14	29 575
Surkirsebær	95	32,51	3 088	132	36,79	4 856	92	33,17	3 052
Søtkirsebær (moreller)	543	55,31	30 033	636	62,36	39 661	493	56,43	27 820
Sum frukt	14 332	13,79	197 691	15 939	13,89	221 329	13 449	13,09	176 091
Jordbær	4 959	34,59	171 532	8 250	34,75	286 688	7 507	35,90	269 501
Bringebær	1 489	62,00	92 318	2 128	58,50	124 488	2 390	44,75	106 953
Solbær	532	8,83	4 698	741	9,09	6 736	604	9,85	5 949

A Kvantumsenhet: Ant. potter Prisenhet: Kr/potte

Tabell 5.3. Hagebruksprodukter (forts) Registrerte regnskaper

	Revidert regnskap 2013			Foreløpig regnskap 2014			Budsjett 2015		
	Tonn	Kr/kg	1000 kr	Tonn	Kr/kg	1000 kr	Tonn	Kr/kg	1000 kr
Andre bær	86	31,88	2 742	65	40,25	2 616	86	33,20	2 855
Bær i veksthus	87	26,50	2 306	87	26,50	2 306	87	26,50	2 306
Sum hagebær	7 153	38,25	273 596	11 271	37,52	422 834	10 674	36,31	387 564
Snittblomster	78 396	3,23	253 219	82 482	3,14	258 993	82 566	3,52	290 632
Blomstrende potteplanter	31 591	16,58	523 779	27 666	17,53	484 985	26 144	18,46	482 618
Dekorasjonsplanter	2 705	13,99	37 843	2 404	14,37	34 545	1 999	15,82	31 624
Utplantingsplanter	58 702	6,99	410 327	61 766	8,49	524 393	61 862	8,34	515 929
Sum blomster, store gartneri	171 394	7,15	1 225 168	174 318	7,47	1 302 916	172 571	7,65	1 320 803
Blomsterprod. i små gartneri	1 714	7,15	12 255	1 743	7,42	12 933	1 726	7,65	13 204
Sum blomster i gartnerier			1 237 423			1 315 849			1 334 007
Planteskoler	30 143	7,15	215 522	28 831	7,42	213 926	28 156	7,65	215 393
Sum blomster	203 251	7,15	1 452 945	204 892	7,47	1 529 775	202 453	7,65	1 549 400
Distr./kval.tilsk. fr/bær/gr			76 546			79 115			88 200
Hagebruksprodukter			3 947 336			4 434 773			4 243 670

A Kvantumsenhet: 1000 stykk Prisenhet: Kr/stykk
B Kvantumsenhet: Kr/1000 stk Prisenhet: Kr/stykk

Tabell 5.4. Andre planteprodukter

	Revidert regnskap 2013			Foreløpig regnskap 2014			Budsjett 2015		
	Tonn	Kr/100 kg	1000 kr	Tonn	Kr/100 kg	1000 kr	Tonn	Kr/100 kg	1000 kr
Høy. Innenlandsk salg	87 186	307,00	267 661	87 580	303,00	265 367	87 774	303,00	265 955
Rundballer. Salg	43 593	43,10	18 789	43 790	43,10	18 873	43 887	43,10	18 915
Sum innenl. salg av stråfôr	130 779	219,03	286 450	131 370	216,37	284 240	131 661	216,37	284 870
Høy. Eksport	3	100,00	3	168	251,90	423	90	180,00	162
Halm. Eksport	40	45,00	18	40	45,00	18	30	45,00	14
Sum eksport av stråfôr	43	48,84	21	208	212,02	441	120	146,67	176
Stråfôr	130 822		286 471	131 578		284 681	131 781		285 046
Engfrø	1 353	30,47	41 226	2 667	29,34	78 250	1 884	31,01	58 423
Rotvekst- og grønnsaksfrø	1	219,00	219	1	155,00	155	1	165,00	165
Sum andre frø til modning	1 354		41 445	2 668		78 405	1 885		58 588
Sum andre planteprodukter			327 916			363 086			343 634

A Kvantumsenhet: Tonn Prisenhet: Kr/kg

Tabell 5.5. Melk. Registrerte regnskaper

	Revidert regnskap 2013			Foreløpig regnskap 2014			Budsjett 2015		
	1000 liter	Øre/liter	1000 kr	1000 liter	Øre/liter	1000 kr	1000 liter	Øre/liter	1000 kr
Kumelk. Meierileveranse	1 524 978	479,80	7 316 844	1 509 190	519,99	7 847 637	1 545 300	524,65	8 107 416
Kumelk. Hjemmeforbr.helmelk	1 816	479,80	8 713	1 662	519,99	8 642	1 571	524,65	8 242
Kumelk. Lokal foredling	1 373	479,80	6 588	1 400	519,99	7 280	1 427	524,65	7 487
Sum kumelk	1 528 167	479,80	7 332 145	1 512 252	519,99	7 863 559	1 548 298	524,65	8 123 145
Geitmelk. Meierileveranse	18 917	477,75	90 376	18 553	518,04	96 112	18 523	523,85	97 033
Geitmelk. Annet salg	827	477,75	3 951	850	518,04	4 403	850	523,85	4 453
Sum geitmelk	19 744	477,75	94 327	19 403	518,04	100 515	19 373	523,85	101 486
Produsenttjeneste, meierifin			162 209			159 372			155 858
Grunntilskudd melk			60 479			62 103			62 000
Sum ku/geitmelk m. gr.tilsk.			7 649 160			8 185 549			8 442 489
Distriktstilskudd			517 528			525 511			541 000
Salg av melkekvoter			-5 821			-24 051			-946
Ku- og geitmelk			8 160 867			8 687 009			8 982 543

Tabell 5.6. Kjøtt. Registrerte regnskaper

	Revidert regnskap 2013			Foreløpig regnskap 2014			Budsjett 2015		
	Tonn	Kr/kg	1000 kr	Tonn	Kr/kg	1000 kr	Tonn	Kr/kg	1000 kr
Storfe. Registrert salg	81 013	47,32	3 833 535	76 236	48,54	3 700 495	77 571	50,57	3 922 765
Storfe. Hjemmeforbruk	239	47,22	11 286	234	48,44	11 335	225	50,47	11 356
Sum storfe	81 252	47,32	3 844 821	76 470	48,54	3 711 830	77 796	50,57	3 934 121
Kalv. Registrert salg	2 338	52,95	123 797	2 201	52,90	116 433	1 972	54,93	108 322
Kalv. Hjemmeforbruk	60	52,85	3 171	61	52,80	3 221	59	54,83	3 235
Sum kalv	2 398	52,95	126 968	2 262	52,90	119 654	2 031	54,93	111 557
Sau/lam. Registrert salg	23 057	45,79	1 055 780	23 618	47,84	1 129 885	23 504	49,43	1 161 803
Sau/lam. Hj.forbr./dir. salg	612	45,69	27 962	649	47,74	30 983	615	49,33	30 338
Sum sau/lam	23 669	45,79	1 083 742	24 267	47,84	1 160 868	24 119	49,43	1 192 141
Geit/kje. Registrert salg	303	2,61	791	252	4,68	1 179	252	4,68	1 179
Sum geit/kje	303	2,61	791	252	4,68	1 179	252	4,68	1 179
Hest. Registrert salg	293	5,25	1 538	152	5,02	763	152	5,02	763
Sum hest	293	5,25	1 538	152	5,02	763	152	5,02	763
Sum kjøtt (u/gris,fjørfe,tam	107 915	46,87	5 057 860	103 403	48,30	4 994 294	104 350	50,21	5 239 761
Gris. Reg.salgs u. hode/labbe	127 251	24,08	3 064 204	128 542	24,93	3 204 552	131 328	27,26	3 580 001
Gris. Hjemmef. u. hode/labbe	284	23,98	6 810	297	24,83	7 375	286	27,16	7 768
Sum gris	127 535	24,08	3 071 014	128 839	24,93	3 211 927	131 614	27,26	3 587 769
Sum kjøtt (u/fjørfe,tamrein)	235 450	34,52	8 128 874	232 242	35,33	8 206 221	235 964	37,41	8 827 530
Hønseslakt. Registrert salg	1 712	2,25	3 852	1 260	1,83	2 306	1 260	1,84	2 318
Sum hønseslakt.	1 712	2,25	3 852	1 260	1,83	2 306	1 260	1,84	2 318
Kylling (fra 1982). Salg	91 932	19,71	1 811 980	93 549	20,11	1 881 270	80 290	20,10	1 613 829
Sum høns,kylling,broilersl.	93 644	19,39	1 815 832	94 809	19,87	1 883 576	81 550	19,82	1 616 147
Ender.	584	33,00	19 272	740	33,00	24 420	740	33,00	24 420
Kalkuner. Salg	9 856	23,60	232 602	10 576	24,28	256 785	11 426	24,70	282 222
Sum annet fjørfe	10 440	24,13	251 874	11 316	24,85	281 205	12 166	25,20	306 642
Sum fjørfeslakt	104 084	19,87	2 067 706	106 125	20,40	2 164 781	93 716	20,52	1 922 789
Grunntilskudd kjøtt			83 496			88 192			89 100
Sum kjøtt inkl. grunntilsk.	339 534	30,28	10 280 076	338 367	30,91	10 459 194	329 680	32,88	10 839 419
Distriktstilskudd kjøtt			572 821			563 581			570 000
Kvalitetstilskudd storfe						135 907			169 000

Tabell 5.6. Kjøtt (forts.) Registrerte regnskaper

	Revidert regnskap 2013			Foreløpig regnskap 2014			Budsjett 2015		
	1000 kr			1000 kr			1000 kr		
Tilskudd friføring av sau			639			2 216			2 500
Kompensas. red. sl.vekt gris			27 444			13 290			
Sum tilskudd			600 904			714 994			741 500
Kjøtt og fjørfeslakt			10 880 980			11 174 188			11 580 919

Tabell 5.7. Egg. Registrerte regnskaper

	Revidert regnskap 2013			Foreløpig regnskap 2014			Budsjett 2015		
	Tonn	Kr/kg	1000 kr	Tonn	Kr/kg	1000 kr	Tonn	Kr/kg	1000 kr
Egg. Registrert salg.	59 491	14,86	884 036	60 453	14,85	897 727	60 151	14,90	896 250
Egg. Direkte salg.	4 222	16,58	70 001	4 222	16,65	70 296	4 000	16,73	66 920
Egg. Sum salg	63 713	14,97	954 037	64 675	14,97	968 023	64 151	15,01	963 170
Egg. Hjemmeforbruk, mat	96	14,76	1 417	99	14,75	1 460	99	14,80	1 465
Egg. Salg og hjemmeforbruk	63 809	14,97	955 454	64 774	14,97	969 483	64 250	15,01	964 635
Distriktstilskudd. Egg			7 568			7 939			8 296
Godtgjør. førtidsslakt, høner			10 064			7 800			16 600
Egg			973 086			985 222			989 531

Tabell 5.8. Ull. Registrerte regnskaper

	Revidert regnskap 2013			Foreløpig regnskap 2014			Budsjett 2015		
	Tonn	Kr/kg	1000 kr	Tonn	Kr/kg	1000 kr	Tonn	Kr/kg	1000 kr
Ull	3 942	30,03	118 378	3 947	30,22	119 278	3 947	30,41	120 028

Tabell 5.9. Pelsdyr. Registrerte regnskaper

	Revidert regnskap 2013			Foreløpig regnskap 2014			Budsjett 2015		
	Antall skinn	Kr/skinn	1000 kr	Antall skinn	Kr/skinn	1000 kr	Antall skinn	Kr/skinn	1000 kr
Reveskinn. Eksport	145 566	1 111,20	161 753	146 151	755,06	110 353	150 000	933,46	140 019
Reveskinn. Innenl. salg m.v.	2 000	1 111,20	2 222	2 000	755,06	1 510	2 000	933,46	1 867
Sum reveskinn	147 566	1 111,20	163 975	148 151	755,06	111 863	152 000	933,46	141 886
Minkskinn. Eksport	603 000	524,84	316 479	767 000	284,32	218 073	800 000	384,54	307 632
Minkskinn. Innenl. salg m.v.	10 000	524,84	5 248	10 000	284,32	2 843	10 000	384,54	3 845
Sum minkskinn	613 000	524,84	321 727	777 000	284,32	220 916	810 000	384,54	311 477
Pelsdyr			485 702			332 779			453 363

Tabell 5.10. Andre husdyrproduksjoner. Registrerte regnskaper

	Revidert regnskap 2013			Foreløpig regnskap 2014			Budsjett 2015		
	Antall dyr	Kr/dyr	1000 kr	Antall dyr	Kr/dyr	1000 kr	Antall dyr	Kr/dyr	1000 kr
Innenlandsk salg. Hester	1 000	14 500,00	14 500	950	15 000,00	14 250	950	15 000,00	14 250
Eksport. Hester	10	35 000,00	350	11	30 000,00	330	10	32 500,00	325
Eksport. Rev og mink	2 663	617,00	1 643	510	2 485,00	1 267	1 300	1 154,00	1 500
Eksport. Andre dyr			3 326			21 005			28 320
Sum eksport. Husdyr			5 319			22 602			30 145
Import. Rev og mink	-1 500	900,00	-1 350	-3 320	815,00	-2 706	-4 000	600,00	-2 400
Import. Andre dyr			-27 558			-24 951			-23 560
Import. Embryo storfe	-200	8 000,00	-1 600	-160	8 000,00	-1 280	-150	8 000,00	-1 200
Sum import. Husdyr			-30 508			-28 937			-27 160
Kaninkjøtt	50	100,00	5 000	43	100,00	4 300	40	100,00	4 000
Sum kaniner			5 000			4 300			4 000
Hjort	201	113,00	22 713	200	115,00	23 000	200	115,00	23 000
Sum hjort			22 713			23 000			23 000
Salg til Honningcentralen	347	45,20	15 684	424	51,10	21 666	600	57,00	34 200
Honning. Direkte salg	593	113,00	67 009	586	122,00	71 492	400	130,00	52 000
Sum birøkt			82 693			93 158			86 200
Andre husdyrproduksjoner			99 717			128 373			130 435

A Kvantumsenhet: Antall stykk Prisenhet: Kr/stykk
 B Kvantumsenhet: Tonn Prisenhet: Kr/kg

Tabell 5.11. Kjøreinntekter m.v. Registrerte regnskaper

	Revidert regnskap 2013	Foreløpig regnskap 2014	Budsjett 2015
	1000 kr	1000 kr	1000 kr
Kjøring v/invest. driftsbyggn	44 208	45 415	46 108
Kjøring v/invest. grøfter	14 095	19 161	35 269
Kjøring v/invest. nydyrking	9 368	9 557	10 509
Sum kjøreinnt. v/investering	67 671	74 133	91 886
Kjøring i skogen	29 996	29 990	29 997
Kjøring på bierverv m.v.	298 144	297 814	298 752
Innt. hester i full pensjon	116 648	119 441	122 357
Kjøreinntekter m.v.	512 459	521 378	542 992

Tabell 5.12. Arbeidsinntekter ved invest. Registrerte regnskaper

	Revidert regnskap 2013	Foreløpig regnskap 2014	Budsjett 2015
	1000 kr	1000 kr	1000 kr
Invest.arb. driftsbygninger	265 247	272 620	276 670
Invest.arb. grøfter	17 594	23 931	44 073
Invest.arb. nydyrking	9 330	9 518	10 566
Arbeidsinnt. v/investeringer	292 171	306 069	331 309

Tabell 5.13. Endringer i buskapsverdien. Registrerte regnskaper

	Revidert regnskap 2013			Foreløpig regnskap 2014			Budsjett 2015		
	Antall dyr	Kr/dyr	1000 kr	Antall dyr	Kr/dyr	1000 kr	Antall dyr	Kr/dyr	1000 kr
Hester	1 200	8 960,00	10 752	-3 800	9 270,00	-35 226	2 100	9 270,00	19 467
Storfe under 1 år	-2 500	3 660,00	-9 150	-2 000	3 660,00	-7 320	-600	3 800,00	-2 280
Okser over 1 år	-2 500	14 630,00	-36 575	1 900	16 060,00	30 514	300	16 830,00	5 049
Kviger			-20 744			-10 632			-46 471
Kyr			-70 356			29 402			630
Sum storfe			-136 825			41 964			-43 072
Sauer	-5 900	700,00	-4 130	24 600	730,00	17 958	16 800	720,00	12 096
Geiter	-3 000	140,00	-420	2 000	210,00	420	-500	210,00	-105
Slaktesvin	-2 600	1 220,00	-3 172	-4 300	1 330,00	-5 719	-2 100	1 360,00	-2 856
Avlssvin over 6 mnd.	-500	2 080,00	-1 040	-3 400	2 070,00	-7 038	-500	2 260,00	-1 130
Sum svin	-3 100		-4 212	-7 700		-12 757	-2 600		-3 986
Kyllinger	1 233 700	23,65	29 177	443 300	24,13	10 697	-2 014 200	24,36	-49 066
Ender, kalkuner og gjess	1 400	110,00	154	9 100	110,00	1 001	-9 000	110,00	-990
Sum fjørfe	1 235 100		29 331	452 400		11 698	-2 023 200		-50 056
Mink	20 000	360,00	7 200	10 000	400,00	4 000			
Sum pelsdyr	20 000		7 200	10 000		4 000			
Kaniner	-200	200,00	-40	-100	200,00	-20			
Endringer i buskapsverdi			-98 344			28 037			-65 656

Tabell 5.14 Medlemsbonus. Registrerte regnskaper

	Revidert regnskap 2013		Foreløpig regnskap 2014		Budsjett 2015	
		1000 kr		1000 kr		1000 kr
Medlemsbonus		197 000		176 000		188 700

Tabell 5.15 Direkte tilskudd. Registrerte regnskaper

	Revidert regnskap 2013	Foreløpig regnskap 2014	Budsjett 2015
	1000 kr	1000 kr	1000 kr
BU-invest. tradisj. jordbruk	358 883	353 452	354 830
BU-invest. Grøfting	6 729	29 402	70 000
Tekniske miljøinvest.	29 242	32 574	30 000
Tilsk. til sær. kult.l.tilt.	50 622	55 839	55 000
Utvikl.prog. for geiteholdet	6 353	11 066	15 000
Organisert beitebruk	8 856	8 591	11 000
Setersatsing	804	309	
Rentestøtte	50 816	58 127	60 000
Tilskudd til verdensarven	4 763	5 261	5 000
Utvalgte kulturlandskap	12 329	16 166	14 000
Sum utbet. Landbr.utb.fond	529 397	570 787	614 830
Sum fondsutbetalinger	529 397	570 787	614 830
Areal kult.landsk.tillegg	3 241 273	3 198 002	3 149 200
Produksjonstillegg husdyr	2 419 832	2 503 614	2 585 210
Driftstilskudd i melkeprod.	1 358 304	1 372 906	1 353 300
Tilskudd til økolog. jordb.	110 209	104 843	108 200
Beitetilskudd	742 021	787 251	788 700
Regionale miljøprogram	423 845	430 875	436 500
Tilsk. miljøv. spr. h.d.gjd.	11 852		
Sum dir. tilsk. (underpost)	8 307 336	8 397 491	8 421 110
Fremme av norsk engfrøavl	6 347	4 482	7 000
Inseminering m.v.	73 715	71 726	70 700
Sum utviklingstiltak	80 062	76 208	77 700
Utbet.avløserordn.i jordbr.	1 154 644	1 176 592	1 188 919
Adm.tilsk. avl.lag/l.vikar	9 667	9 660	9 660
Refusj. utgifter under sykd.	165 792	175 654	165 600
Sjukelønnsordning	88 000	88 000	88 000
Landbruksvikar avløserlag	49 279	52 186	54 340
Tidligpensjonsordning	85 291	87 244	91 235
Sum velferdsordninger	1 552 673	1 589 336	1 597 754
Sum utbet. jordbruksavt.	10 469 468	10 633 822	10 711 394
Erst. tilt. pl./dyresykdom	16 027	15 034	36 610
Driftsplanlag m.v.	621	676	676
Tilsk. avløs. rep./HV-øvelse	952	1 393	1 393
Erstatn. rovdyrsk. på husdyr	73 997	64 214	66 377
Tilskudd til erstatning m.m.	125 125	28 646	50 447
Sum andre ordninger	216 722	109 963	155 503
Sum direkte tilskudd	10 686 190	10 743 785	10 866 897

Tabell 5.16 Handelsgjødning og kalk. Registrerte regnskaper

	Revidert regnskap 2013			Foreløpig regnskap 2014			Budsjett 2015		
	Tonn	Kr/100 kg	1000 kr	Tonn	Kr/100 kg	1000 kr	Tonn	Kr/100 kg	1000 kr
Kalksalpeter (kalsiumnitrat)	17 984	263,19	47 332	17 044	284,62	48 511	13 819	307,79	42 534
Kalkammonsalpeter. 26-28% N	21 697	270,05	58 593	23 013	275,46	63 392	39 500	279,72	110 489
Urea	218	486,95	1 062	290	444,00	1 288	1 579	499,83	7 892
Ammoniumnitrat m.m.	38 077	236,49	90 048	50 688	249,10	126 264	42 000	294,37	123 635
Sum nitrogen-gjødsel	77 976	252,69	197 035	91 035	263,04	239 455	96 898	293,66	284 550
OPTI P-20	104	750,96	781	219	724,84	1 587	150	642,72	964
Sum fosforgjødsel	104	750,96	781	219	724,66	1 587	150	642,67	964
Sum fosforgjødsel			781			1 587			964
Kalisuper PK 5-17	257	711,28	1 828	223	665,18	1 483	350	558,86	1 956
Kaliumsulfat 41%	62	443,55	275	16	455,60	73	3 000	539,98	16 199
Kaliumgjødning 49% (kaliumkl.)	127	518,90	659	110	542,92	597	150	490,47	736
Kaliummagnesium 22-25%	545	667,52	3 638	635	585,80	3 720	22	588,25	129
Sum PK-gjødsel og kaliumgj.	991	645,81	6 400	984	596,85	5 873	3 522	540,03	19 020
NK 19-16 / NK 20-10	3 435	371,59	12 764	4 023	353,83	14 235	4 100	368,51	15 109
NPK-gjødsel 12-4-18	20 764	534,95	111 077	21 268	546,55	116 240	21 715	515,26	111 889
NPK-gjødsel 22-2-12	36 266	385,75	139 896	31 516	378,54	119 301	32 500	397,84	129 298
NPK-gjødsel 22-3-10	118 682	364,75	432 893	122 628	363,15	445 324	114 497	375,12	429 501
NPK-gjødsel 19-4-12	4 952	402,10	19 912	1 942	364,67	7 082	2	379,77	8
NPK-gjødsel 18-3-15	31 423	409,54	128 690	31 796	408,19	129 788	34 546	428,38	147 988
NPK-gjødsel 27-3-5	30 429	315,89	96 122	29 281	326,01	95 459	30 000	320,50	96 150
NPK-gjødsel 20-4-11				9 730	370,08	36 009	20 728	387,48	80 317
NPK-gjødsel 21-3-8	1 875	410,29	7 693	1 733	375,20	6 502	247	388,89	961
Fullgjødning 25-2-6	95 565	342,24	327 062	103 454	339,33	351 050	100 000	356,06	356 060
Fullgjødning 6-5-20	929	484,65	4 502	761	457,09	3 478	900	519,40	4 675
NP 12-23	1 178	587,48	6 921	943	620,61	5 852	750	647,46	4 856
Sum NPK-gjødsel	345 498	372,66	1 287 532	359 075	370,49	1 330 320	359 985	382,46	1 376 812
Sum handelsgjødning	424 569	351,36	1 491 748	451 313	349,48	1 577 235	460 555	365,07	1 681 346
Mikronæringsstoff	1 589	261,30	4 152	1 380	652,15	9 000	1 400	713,47	9 989
Gjødsel til veksthus	2 368	837,72	19 837	1 842	975,44	17 968	4 481	551,26	24 702
Sum mikronæringsstoff m.v.			23 989			26 968			34 691
Kalk	227 524	563,14	128 128	216 000	608,85	131 512	216 000	608,85	131 512
Sum hand.gj./kalk (u/tilsk.)			1 643 865			1 735 715			1 847 549
Andre rabatter	-428 526	12,71	-54 466	-454 536	12,67	-57 590	-466 435	13,16	-61 383
Handelsgjødning og kalk			1 589 399			1 678 125			1 786 166

A Kvantumsenhet: Tonn

Prisenhet: Kr/tonn

Tabell 5.17 Innkjøpt kraftfôr. Registrerte regnskaper

	Revidert regnskap 2013			Foreløpig regnskap 2014			Budsjett 2015		
	Tonn	Kr/100 kg	1000 kr	Tonn	Kr/100 kg	1000 kr	Tonn	Kr/100 kg	1000 kr
Drøvtyggerfôr	968 141	339,97	3 289 500	974 446	353,13	3 441 091	1 003 746	362,47	3 638 232
Økologisk drøvtyggerfôr	24 004	475,63	114 170	22 002	493,97	108 683	22 000	504,01	110 881
Sum kraftfôr til drøvtyggere	992 145	343,06	3 403 670	996 448	356,24	3 549 774	1 025 746	365,50	3 749 113
Svinefôr	477 418	348,34	1 663 061	479 414	357,98	1 716 184	490 569	364,67	1 788 951
Økologisk svinefôr	1 608	476,07	7 655	1 855	498,55	9 248	2 000	504,90	10 098
Sum kraftfôr til svin	479 026	348,77	1 670 716	481 269	358,52	1 725 432	492 569	365,24	1 799 049
Fjørfefôr u. koksidiostatika	443 513	363,47	1 612 057	447 390	378,19	1 691 962	409 678	389,23	1 594 597
Økologisk fjørfefôr	8 123	515,30	41 858	9 788	535,69	52 433	10 500	548,18	57 559
Sum kraftfôr til fjørfe	451 636	366,21	1 653 915	457 178	381,56	1 744 395	420 178	393,20	1 652 156
Hestepellets (hestefôr)	9 095	530,41	48 239	7 948	536,82	42 666	7 237	547,07	39 589
Kaninfôr	244	621,41	1 517	214	634,41	1 359	198	643,67	1 273
Sum kraftfôr, andre husdyr	9 339	532,78	49 756	8 162	539,39	44 025	7 435	549,59	40 862
Sum kraftfôrbl. ukorr.	1 932 146	350,80	6 778 057	1 943 057	363,53	7 063 626	1 945 928	372,12	7 241 180
Grøpp av salgskorn	1 667	333,55	5 560	1 383	335,19	4 636	1 200	344,45	4 133
Sum innkjøpt kraftfôr ukorr.	1 933 813	350,79	6 783 617	1 944 440	363,51	7 068 262	1 947 128	372,10	7 245 313
Sum innkjøpt kraftfôr korr.	1 933 813	350,79	6 783 617	1 944 440	363,51	7 068 262	1 947 128	372,10	7 245 313
Rabatter og bonus			-10 413			-11 385			-11 345
Innkjøpt kraftfôr			6 773 204			7 056 877			7 233 968

Tabell 5.18 Annet innkjøpt fôr. Registrerte regnskaper

	Revidert regnskap 2013			Foreløpig regnskap 2014			Budsjett 2015		
	Tonn	Kr/100 kg	1000 kr	Tonn	Kr/100 kg	1000 kr	Tonn	Kr/100 kg	1000 kr
Tilskuddsfôr	12 323	759,88	93 640	12 109	800,47	96 929	12 019	818,48	98 373
Høy, importert	26 741	250,12	66 885	21 084	273,99	57 768	24 442	273,99	66 969
Melkeerstatninger	5 000	2 603,53	130 177	5 000	2 907,21	145 361	5 000	3 285,14	164 257
Pelsdyrfôr	56 250	290,00	163 125	58 200	300,00	174 600	60 000	300,00	180 000
Salt	2 000	278,14	5 563	2 000	280,49	5 610	2 000	304,00	6 080
Organisk våtfôr	19 774	276,21	54 618	20 065	284,00	56 985	22 000	289,35	63 657
Myse	364 735	10,34	37 714	306 922	10,67	32 749	280 075	10,93	30 612
Annet innkjøpt fôr			551 722			570 002			609 948

A Kvantumsenhet: 1000 FEm Prisenhet: Kr/100 FEm

B Kvantumsenhet: 1000 liter Prisenhet: Øre/liter

Tabell 5.19 Såfrø og planter. Registrerte regnskaper

	Revidert regnskap 2013			Foreløpig regnskap 2014			Budsjett 2015		
	Tonn	Kr/kg	1000 kr	Tonn	Kr/kg	1000 kr	Tonn	Kr/kg	1000 kr
Innkjøpt såkorn. Hvete	12 185	5,86	71 404	12 597	6,10	76 842	15 261	6,31	96 297
Innkjøpt såkorn. Rug	322	12,52	4 031	686	12,27	8 417	1 099	12,92	14 199
Innkjøpt såkorn. Bygg	29 304	5,35	156 776	23 151	5,50	127 331	22 201	5,56	123 438
Innkj. såkorn. Havre/bl.korn	14 187	5,34	75 759	13 471	5,52	74 360	13 393	5,56	74 465
Innkjøpt såkorn. Rughvete	29	5,61	163	33	7,28	240	25	6,61	165
Sum innkjøpt såkorn	56 027	5,50	308 133	49 938	5,75	287 190	51 979	5,94	308 564
Oljefrø til modning	38	67,77	2 575	45	93,38	4 202	45	63,34	2 850
Erter	148	7,05	1 043	301	6,54	1 969	290	7,17	2 079
Engfrø	4 223	36,83	155 533	3 917	38,55	151 000	3 669	39,08	143 385
Sum engfrø	4 223	36,83	155 533	3 917	38,55	151 000	3 669	39,08	143 385
Importert grønnsakfrø	38	1 423,42	54 090	58	1 003,39	58 197	65	921,59	59 903
Sum rotvekst- og grønnsakfrø	38		54 090	58		58 197	65		59 903
Annet frø, imp. (prydplanter)			19 000			26 000			21 000
Kjøp settepoteter			52 381			55 192			57 027
Blomsterløk m.v.			91 987			126 016			111 020
Planteartikler			213 991			236 040			215 057
Sum planter			305 978			362 056			326 077
Sum såfrø/planter (u.tilsk)			898 733			945 806			920 885
Såfrø og planter			898 733			945 806			920 885

Tabell 5.20 Energi og smøremidler. Registrerte regnskaper

	Revidert regnskap 2013			Foreløpig regnskap 2014			Budsjett 2015		
	1000 liter	Øre/liter	1000 kr	1000 liter	Øre/liter	1000 kr	1000 liter	Øre/liter	1000 kr
Fyringsolje. Veksthus	14 713	739,33	108 778	13 004	823,40	107 075	14 650	727,19	106 533
Gass i veksthusA	256 096	335,66	85 961	226 345	332,96	75 364	254 998	322,38	82 206
Fyringsolje. Korntørker	4 432	788,67	34 954	6 512	878,67	57 219	5 429	776,00	42 129
Bensin	3 498	1 178,40	41 220	3 430	1 182,00	40 543	3 360	1 096,00	36 826
Diesel (brenselolje)	127 425	766,19	976 318	126 787	834,60	1 058 164	125 859	774,60	974 904
Smøremidler (olje, fett m.v.)	4 460	3 902,71	174 061	4 438	3 952,52	175 413	4 405	4 356,51	191 904
Elektrisk lys og kraft			930 282			832 490			816 636
Sum energi og smøremidler			2 351 574			2 346 268			2 251 138

A Kvantumsenhet: 1000 kWh Prisenhet: Kr/1000 kWh

Tabell 5.20. Andre kostnader. Registrerte regnskaper

	Revidert regnskap 2013			Foreløpig regnskap 2014			Budsjett 2015		
	Tonn	Kr/100 kg	1000 kr	Tonn	Kr/100 kg	1000 kr	Tonn	Kr/100 kg	1000 kr
Rensing av såkorn	8 470	76,06	6 442	8 400	77,23	6 487	8 645	77,59	6 708
Ensileringsmidler	12 049	778,39	93 788	12 079	829,44	100 188	12 095	783,00	94 704
Halmbeh.middel. AmmoniakkA	790	12,88	10 175	770	12,95	9 972	800	12,95	10 360
Plantevernmidler			299 434			384 152			384 530
Frakt. Korn og oljefrø	378 765	11,26	42 649	480 666	11,71	56 286	402 564	12,06	48 549
Frakt. Handelsgjødsel	424 569	20,85	88 523	451 313	20,74	93 602	460 555	21,05	96 947
Frakt. Poteter	64 595	20,00	12 919	71 258	21,00	14 964	67 927	21,00	14 265
Frakt. Grønnsaker	164 655	42,60	70 143	186 175	43,40	80 800	171 711	44,40	76 240
Frakt. Bær	4 528	50,80	2 300	6 962	51,80	3 606	6 343	53,00	3 362
Frakt. Blomster	17 276	5,89	10 176	17 855	6,00	10 713	17 668	6,14	10 848
Frakt. Frukt	9 635	48,40	4 663	10 441	49,40	5 158	10 174	50,50	5 138
Sum frakt. Hagebruksprod.			87 282			100 277			95 588
Fiberduk	8 406	0,80	6 725	8 648	0,81	7 005	8 709	0,86	7 490
Fiberduk inkl. inv.avgift	8 406	0,80	6 725	8 648	0,81	7 005	8 709	0,86	7 490
Plastfolie i hagebruket	6 587	902,95	5 948	6 622	948,69	6 282	6 547	1 094,86	7 168
Plastfolie i jordbruket	67 125	4 435,00	297 699	68 447	4 583,00	313 693	67 642	4 675,00	316 226
Plastfolie inkl. inv.avgift	73 712	4 119,37	303 647	75 069	4 262,41	319 975	74 189	4 359,06	323 394
Embal./sortering. Grønnsaker	16 618	16,79	278 998	24 553	11,80	289 642	22 519	12,95	291 642
Emballasje. Frukt og bær	21 653	1,46	31 648	24 553	1,64	40 297	22 519	1,67	37 513
Emballasje. Blomster	17 482	2,08	36 336	17 556	1,99	34 878	18 161	2,12	38 513
Sum emballasje. Hagebrukspr.			346 982			364 817			367 668
Torv- og plastpotter	15 449	599,40	9 260	14 352	601,93	8 639	11 883	689,71	8 196
Dyrkingstorv	76	481,72	36 611	76	386,80	29 397	76	425,42	32 332
Avrenspotet	5 000	0,44	2 200	7 400	0,44	3 256	6 200	0,44	2 728
Sum andre kostn. v/pl.prod.			1 346 637			1 499 017			1 493 549
A Kvantumsenhet: Tonn	Prisenhet: Kr/kg								
B Kvantumsenhet: Kv.indeks	Prisenhet: Pr.ind.frakt								
C Kvantumsenhet: 1000 m2	Prisenhet: Kr/m2								
D Kvantumsenhet: Daa	Prisenhet: Kr/daa								
E Kvantumsenhet: Antall kart.	Prisenhet: Kr/kartong								
F Kvantumsenhet: 1000 m3	Prisenhet: Kr/m3								

Tabell 5.20. Andre kostnader (forts.). Registrerte regnskaper

	Revidert regnskap 2013			Foreløpig regnskap 2014			Budsjett 2015		
	Antall besøk	Kr/besøk	1000 kr	Antall besøk	Kr/besøk	1000 kr	Antall besøk	Kr/besøk	1000 kr
Veterinær	679 284	709,08	481 667	674 433	732,68	494 144	674 203	752,40	507 270
Medisin til dyr			308 200			318 751			331 981
Veterinær og medisin til dyr			789 867			812 895			839 251
Kunstig inseminasjon. Storfe	292 143	799,15	233 466	289 367	835,79	241 850	286 473	851,15	243 831
Kunstig inseminasjon. Svin	181 053	329,90	59 729	178 675	336,28	60 085	179 517	340,17	61 066
Husdyrforsikring			46 696			42 056			33 172
Frakt. Kraftfôr	1 933 813	15,75	304 576	1 944 440	16,24	315 777	1 947 128	16,40	319 329
Frakt. Kjøtt	234 525	5,82	13 649	231 001	5,82	13 444	234 779	5,95	13 969
Adm.geb. kjøp melkekvote			838			823			783
Destruksjon av høns			9 424			9 573			9 573
Sum a. kostn. v/husdyrprod.			1 458 245			1 496 503			1 520 974
Skadefors. maskiner netto			90 297			103 699			95 300
Sum netto skadefors. maskin.			90 297			103 699			95 300
Frakt. Fyringsolje	19 145	21,30	4 078	19 516	21,66	4 227	20 079	22,15	4 447
Frakt. Ensileringsmidler	12 049	407,94	4 915	12 079	430,00	5 194	12 095	439,68	5 318
Frakt. Såvarer	69 030	293,60	20 267	62 667	293,00	18 361	64 812	299,59	19 417
Sum diverse frakter			29 260			27 782			29 182
Kontormaskiner			43 433			43 084			43 243
Teletjenester			109 826			107 691			105 490
Porto			22 155			22 000			22 064
Sum telefon og porto			131 981			129 691			127 554
Yrkeskadeforsikring	47 689	260,83	12 439	30 310	270,51	8 199	32 578	281,15	9 159
Årsavgift	94 563	511,54	48 373	93 499	518,39	48 469	92 434	525,62	48 585
Produsenttjenesten	8 973	22 702,14	203 706	8 094	25 944,67	209 996	8 295	25 944,67	215 211
Gårdsregnskap, registrert			530 745			545 655			549 887
Gårdsregnskap, ikke-reg.			10 229			10 597			11 223
Sum gårdsregnskap	43 726	12 371,91	540 974	42 876	12 973,50	556 252	42 000	13 359,76	561 110
Skadeforsikring på bygninger			220 651			241 403			193 126
Sum diverse andre kostnader			1 230 817			1 264 876			1 227 170
Sum ekskl.posten forskjellig			4 125 996			4 364 095			4 336 903
Forskjellig			528 127			558 604			555 124
Forskjellig inkl. inv.avgift			528 127			558 604			555 124
Utgifter til sjuk.lønn.ordn.			88 000			88 000			88 000
Adm.tilskudd til avløserlag			9 667			9 660			9 660
Sum sosiale ordninger			97 667			97 660			97 660

A Kvantumsenhet: Ant. insem. Prisenhet: Kr/insem.
B Kvantumsenhet: Tonn Prisenhet: Kr/100 kg
C Kvantumsenhet: 1000 liter Prisenhet: Øre/liter
D Kvantumsenhet: Tonn Prisenhet: Kr/tonn
E Kvantumsenhet: Ant. enhet. Prisenhet: Kr/enhet
F Kvantumsenhet: Ant. kj.tøy Prisenhet: Kr/kj.time
G Kvantumsenhet: Kyr i fj.k. Prisenhet: Kr/10 kyr fk

Tabell 5.20. Andre kostnader (forts.). Registrerte regnskaper

	Revidert regnskap 2013			Foreløpig regnskap 2014			Budsjett 2015		
			1000 kr			1000 kr			1000 kr
Andre kostnader			4 751 790			5 020 359			4 989 687

Tabell 5.21 Vedlikehold. Registrerte regnskaper

	Revidert regnskap 2013			Foreløpig regnskap 2014			Budsjett 2015		
	Kv.indeks	Pr.ind. vdl.	1000 kr	Kv.indeks	Pr.ind. vdl.	1000 kr	Kv.indeks	Pr.ind. vdl.	1000 kr
Vedlikehold. Bygninger	53 996	1 999,70	1 079 758	52 946	2 066,20	1 093 970	51 864	2 119,90	1 099 465
Vedlikehold. Mask. og redsk.	82 352	483,00	397 760	80 749	497,50	401 726	79 757	508,70	405 724
Vedlikehold. Biler	14 125	723,66	102 217	13 228	736,17	97 381	17 079	556,54	95 051
Sum vedlikehold			1 579 735			1 593 077			1 600 240

Tabell 5.22 Leasing av maskiner. Registrerte regnskaper

	Revidert regnskap 2013			Foreløpig regnskap 2014			Budsjett 2015		
	Kvantum	Pr.ind. kts.	1000 kr	Kvantum	Pr.ind. kts.	1000 kr	Kvantum	Pr.ind. kts.	1000 kr
Leasing, kapitalslitdel	32 194	370,72	1 193 496	34 400	378,17	1 300 905	37 954	370,72	1 407 031
Leasing, rentedel	3 595	4,57	164 292	3 734	4,22	157 575	3 955	3,95	156 223
Leasing, effekt finansiering			-76 577			-75 055			-88 989
Sum leasing av maskiner			1 281 211			1 383 425			1 474 265

A Kvantumsenhet: Mill. kr Prisenhet: Rentepros.

Tabell 5.23 Kapitalslit. Registrerte regnskaper

	Revidert regnskap 2013			Foreløpig regnskap 2014			Budsjett 2015		
	Kvantum	Pr.ind. kts.	1000 kr	Kvantum	Pr.ind. kts.	1000 kr	Kvantum	Pr.ind. kts.	1000 kr
Kapitalslit. Ma./t.u. dr.b.	22 666	370,70	840 229	23 465	378,20	887 446	24 153	386,70	933 997
Kapitalslit. Driftsbygninger	59 679	370,70	2 212 301	60 474	378,20	2 287 127	61 197	386,70	2 366 488
Kapitalslit. Sum driftsb.	82 345	370,70	3 052 530	83 939	378,20	3 174 573	85 350	386,70	3 300 485
Kapitalslit. Maskiner/redsk.	74 112	370,70	2 747 332	71 984	378,20	2 722 435	70 325	386,70	2 719 468
Kapitalslit. Biler	3 950	370,72	146 434	3 688	378,18	139 473	3 519	386,69	136 076
Kapitalslit. Grøfter	6 357	370,72	235 667	6 274	378,18	237 270	6 494	386,69	251 116
Kapitalslit. Hydrotekn. anl.	513	370,72	19 018	569	378,18	21 518	626	386,69	24 207
Kapitalslit. Delsum	167 277	370,70	6 200 981	166 454	378,20	6 295 269	166 314	386,70	6 431 352
Kapitalslit			6 200 981			6 295 269			6 431 352

Tabell 5.24 Realrente. Lånt kapital. Registrerte regnskaper

	Revidert regnskap 2013			Foreløpig regnskap 2014			Budsjett 2015		
	Mill. kr	Rentepros.	1000 kr	Mill. kr	Rentepros.	1000 kr	Mill. kr	Rentepros.	1000 kr
Nedbetalingslån statsbanker	4 135	3,58	148 033	4 592	3,55	163 016	4 988	3,01	150 139
Nedb.lån andr. lång. f. 1997	47 511	4,19	1 990 711	49 056	4,07	1 996 579	50 314	3,44	1 730 802
Sum nedbetalingslån	51 646	4,14	2 138 744	53 648	4,03	2 159 595	55 302	3,40	1 880 941
Sum rentebærende utlån	51 646	4,14	2 138 744	53 648	4,03	2 159 595	55 302	3,40	1 880 941
Investeringslån LUF	554			457			363		
Rentekostnader lånt kapital	52 200	4,10	2 138 744	54 105	3,99	2 159 595	55 665	3,38	1 880 941
Effekt av finansiering			-1 112 337			-1 088 551			-1 252 464
Realrente lånt kapital			1 026 407			1 071 044			628 477

Tabell 5.25 Bruttoinvest. Løpende priser. Registrerte regnskaper

	Revidert regnskap 2013			Foreløpig regnskap 2014			Budsjett 2015		
	1000 kr			1000 kr			1000 kr		
Mask. og tekn. utst. dr.byg.			1 173 941			1 206 208			1 224 315
Driftsbygninger			3 247 599			3 336 864			3 386 953
Sum driftsbygninger			4 421 540			4 543 072			4 611 268
Maskiner og redskaper			2 654 540			2 123 090			2 272 692
Biler			99 200			75 000			93 600
Grøfter			132 192	41 402	4 551,82	188 454	82 000	4 670,17	382 954
Hydrotekniske anlegg	30 000	4 406,41	43 866	12 035	4 551,82	54 781	12 392	4 670,17	57 874
Sum avskrivb. bruttoinvest.			7 351 338			6 984 397			7 418 388
Fulldyrking u. grøftekostn.A	15 000	6 696,00	100 440	15 000	6 830,00	102 450	15 000	7 008,00	105 120
Sum br.invest.uavskr.jordkap.A	15 000	6 696,00	100 440	15 000	6 830,00	102 450	15 000	7 008,00	105 120
Sum bruttoinvesteringer			7 451 778			7 086 847			7 523 508

A Kvantumsenhet: Daa

Prisenhet: Kr/daa

Tabell 5.26 Bruttoinvest. Faste priser. Registrerte regnskaper

	Revidert regnskap 2013			Foreløpig regnskap 2014			Budsjett 2015		
	1000 kr	Indeks	1000 kr	1000 kr	Indeks	1000 kr	1000 kr	Indeks	1000 kr
Teknisk inst. bygninger	1 173 941	1 999,70	1 173 941	1 206 208	2 066,20	1 167 387	1 224 315	2 119,90	1 154 895
Driftsbygninger	3 247 599	1 999,70	3 247 599	3 336 864	2 066,20	3 229 468	3 386 953	2 119,90	3 194 910
Sum driftsbygninger	4 421 540		4 421 540	4 543 072		4 396 855	4 611 268		4 349 805
Maskiner og redskaper	2 654 540	471,50	2 654 540	2 123 090	494,70	2 023 523	2 272 692	521,40	2 055 187
Biler	99 200	723,66	99 200	75 000	736,17	73 725	93 600	765,75	88 455
Grøfter	132 192	432,40	132 192	188 454	446,70	182 421	382 954	458,30	361 312
Hydrotekniske anlegg	43 866	432,40	43 866	54 781	446,70	53 027	57 874	458,30	54 603
Sum avskrivbare bruttoinv.	7 351 338		7 351 338	6 984 397		6 729 551	7 418 388		6 909 362
Fulldyrking	100 440	100,00	100 440	102 450	102,00	100 441	105 120	104,66	100 440
Sum br.inv.i uavskr.jordkap.	100 440		100 440	102 450		100 441	105 120		100 440
Sum bruttoinvesteringer			7 451 778			6 829 992			7 009 802

Tabell 5.27 Bokført kap etter hist. kost. 1000 kr. Registrerte regnskaper. ¹

	Revidert regnskap 2013	Foreløpig regnskap 2014	Budsjett 2015
	Mill. kr	Mill. kr	Mill. kr
Jord- og driftsbygninger	70 037	72 894	72 894
Maskiner og redskaper	16 806	17 388	17 388
Biler	417	404	404
Husdyr	9 612	9 854	9 854
Varer i arbeid	9 233	9 593	9 685
Sum bokført kapital	106 105	110 133	110 225
Herav lånt kapital	-52 200	-54 105	-55 665
Egenkapital	53 905	56 028	54 560

¹ Budsjettnemnda vil ta en gjennomgang av beregningen av bokført kapital til neste år

Tabell 5.28 Bokført kap etter prisjustert saldo. 1000 kr. Registrerte regnskaper. ¹

	Revidert regnskap 2013	Foreløpig regnskap 2014	Budsjett 2015
	Mill. kr	Mill. kr	Mill. kr
Teknisk inst. bygninger	7 282	7 727	7 727
Driftsbygninger	52 444	54 243	54 243
Sum driftsbygninger	59 726	61 970	61 970
Maskiner og redskaper	24 973	25 169	25 169
Biler	999	974	974
Grøfter	3 756	3 737	3 737
Hydrotekniske anlegg	268	300	300
Sum avskrivbar kapital	89 722	92 150	92 150
Jord	17 453	18 400	18 400
Tillegg leiejord	13 439	14 461	14 461
Husdyr	9 484		
Varer i arbeid	9 233	9 593	9 685
Sum ikke-avskrivbar kapital	49 609	42 454	42 546
Sum kapital	139 331	134 604	134 696
Lånt kapital	-52 200	-54 105	-55 665
Egenkapital	87 131	80 499	79 031

¹ Budsjettnemnda vil ta en gjennomgang av beregningen av bokført kapital til neste år

Tabell 5.29 Arbeidsforbruk, timeverk

	Revidert regnskap 2013			Foreløpig regnskap 2014			Budsjett 2015		
	Ant. j.bedr.	Tim. p. bedr	1000 timer	Ant. j.bedr.	Tim. p. bedr	1000 timer	Ant. j.bedr.	Tim. p. bedr	1000 timer
Timeverk i jordbruket	43 726	2 029,00	88 700	42 876	2 022,00	86 700	42 000	2 017,00	84 700

Tabell 5.30 Arbeidsforbruk, årsverk

	Revidert regnskap 2013		Foreløpig regnskap 2014		Budsjett 2015	
	1000 timer	Årsverk	1000 timer	Årsverk	1000 timer	Årsverk
Årsverk i jordbruket	88 700	48 100	86 700	47 000	84 700	45 900

Tabell 5.31 Sammen drag. Totalkalkylens registrerte regnskaper. Mill. Kroner ¹⁾

	2009	2010	2011	2012	2013	2014*	2015**
Korn, ert er og oljefrø	2189	2485	2193	2455	2355	3151	2609
+ Poteter	582	617	602	633	661	694	693
+ Hagebruksprodukter	3575	3546	3675	3944	3947	4435	4244
+ Sum andre planteprodukter	266	295	284	307	328	363	344
= Sum planteprodukter	6612	6944	6753	7339	7291	8643	7889
Ku- og geitmelk	7141	7505	7735	8117	8161	8687	8983
+ Kjøtt og fjørfeslakt	9214	9459	9699	10139	10881	11174	11581
+ Egg	805	833	863	1012	973	985	990
+ Ull	124	117	112	115	118	119	120
+ Pelsdyr	233	278	317	405	486	333	453
+ Andre husdyrproduksjoner	111	101	103	97	100	128	130
= Sum husdyrprodukter	17628	18293	18829	19885	20719	21427	22257
Sum plante- og husdyrprod.	24240	25238	25581	27224	28009	30069	30146
Kjøreinntekter m.v.	504	521	519	515	512	521	543
+ Arbeidsinnt. v/investeringer	290	304	302	285	292	306	331
= Sum andre inntekter	794	825	821	800	805	827	874
Endringer i buskapsverdi	24	-72	-114	56	-98	28	-66
+ Medlemsbonus	140	165	144	193	197	176	189
Sum produksjonsinntekter	25198	26156	26433	28273	28913	31101	31144
Sum direkte tilskudd	9327	9710	10074	10502	10686	10744	10867
Sum inntekter inkl. tilsk. (A)	34525	35866	36507	38775	39599	41845	42010
Handelsgjødsel og kalk	1669	1143	1378	1540	1559	1654	1765
+ Innkjøpt kraftfôr	5718	5829	5894	6375	6773	7057	7234
+ Annet innkjøpt fôr	368	384	459	476	552	570	610
+ Såfrø og planter	784	815	812	816	899	946	921
+ Sum energi og smøremidler	2088	2483	2438	2302	2352	2346	2251
+ Andre kostnader	4078	4156	4300	4681	4752	5020	4990
+ Sum vedlikehold	1575	1676	1597	1608	1580	1593	1600
Sum ikke-varige prod.midler	16279	16485	16878	17798	18465	19187	19371
Sum leasing av maskiner	930	982	1123	1267	1281	1383	1474
+ Kapitalslit	5705	5898	6016	6054	6201	6295	6431
Sum kapitalkostnader	6634	6880	7139	7321	7482	7679	7906
Sum kostnader (B)	22914	23365	24016	25119	25948	26865	27276
Vederlag, arbeid og kapital (A-B)	11612	12501	12490	13657	13651	14979	14734
Realrente lånt kapital (C)	916	650	1326	1683	1026	1071	628
Vederlag, arbeid og egenkap. (A-B-C)	10695	11851	11164	11973	12625	13908	14106

* Foreløpig regnskap ** Budsjett

1) Eksklusive virkning av jordbruksfradraget ved skatteliggingen

Tabell 5.32 Det økonomiske resultat i jordbruket iflg. totalkalkylens registrerte regnskaper ¹⁾

	Jordbruket totalt. Mill. kr.					Per årsverk. Kroner			
	Direkte tilsk.	Vederlag til arbeid og kapital	Effekt av finansiering	Renter lånt kapital	Vederlag til arb. og egenkapital	Vederlag til arbeid og kapital		Vederlag til arbeid og egenkapital	
		Nivå	Endring	Nivå	Endring	Nivå	Endring	Nivå	Endring
1959	103	1410	27	42	1395	5556	0	5496	0
1960	103	1477	4	47	1435	5796	240	5628	132
1961	95	1512	35	51	1496	6098	302	6033	405
1962	83	1432	83	56	1460	5964	-134	6078	45
1963	80	1458	41	59	1441	6334	370	6258	180
1964	75	1525	97	65	1557	6921	587	7065	807
1965	191	1724	78	70	1731	8181	1260	8216	1151
1966	191	1706	61	80	1686	8312	131	8218	2
1967	221	1823	93	88	1828	8970	658	8994	776
1968	254	2258	74	96	2235	11316	2346	11205	2211
1969	279	2104	80	118	2065	10928	-388	10726	-479
1970	267	2133	294	134	2293	11832	904	12716	1990
1971	365	2495	180	149	2525	14920	3088	15102	2386
1972	417	2642	229	164	2707	16934	2014	17352	2250
1973	480	2766	259	178	2847	18278	1344	18814	1462
1974	545	3119	348	213	3255	21320	3042	22247	3433
1975	1202	3882	484	246	4120	27379	6059	29055	6808
1976	1582	4973	446	312	5107	34581	7202	35516	6461
1977	1899	6124	505	368	6260	43005	8424	43962	8446
1978	2313	6821	551	533	6839	49428	6423	49559	5597
1979	2564	6427	379	639	6166	47748	-1680	45813	-3746
1980	2693	6886	1008	809	7085	54828	7080	56412	10599
1981	3199	7713	1469	1047	8134	62501	7673	65917	9505
1982	3737	8387	1387	1263	8511	69371	6870	70394	4477
1983	3946	8064	1158	1481	7741	68112	-1259	65383	-5011
1984	3952	9456	924	1558	8821	81375	13263	75914	10531
1985	3933	9199	910	1689	8420	80274	-1101	73477	-2437
1986	3654	9678	1281	2000	8959	86105	5831	79705	6228
1987	3930	10423	1766	2457	9732	96600	10495	90192	10487
1988	4443	10323	1442	2689	9077	100131	3531	88044	-2148
1989	4710	11741	1027	2600	10168	116022	15891	100474	12430
1990	5839	13075	919	2520	11474	132474	16452	116247	15773
1991	7789	12927	781	2461	11247	135359	2885	117771	1524
1992	8811	12841	519	2363	10998	136464	1105	116871	-900
1993	8695	13480	489	2029	11940	147965	11501	131062	14191
1994	8612	12882	301	1438	11744	143290	-4675	130638	-424
1995	8081	12023	522	1320	11224	134635	-8655	125694	-4944
1996	8180	12439	250	1259	11430	143473	8838	131830	6136
1997	8417	11773	604	1132	11245	140151	-3322	133863	2033
1998	8925	12919	532	1340	12111	156783	16632	146978	13115
1999	8870	12074	564	1578	11060	147968	-8815	135545	-11433
2000	9065	12509	797	1561	11744	160161	12193	150375	14830
2001	8546	11112	806	1779	10139	146789	-13372	133930	-16445
2002	8863	11163	364	1814	9713	153052	6263	133173	-757
2003	8769	11051	711	1528	10235	158779	5727	147048	13875
2004	8645	10987	136	1129	9994	165222	6443	150284	3236
2005	8359	10191	521	1122	9590	160493	-4729	151023	739
2006	8430	9883	797	1296	9383	162016	1523	153825	2802
2007	8733	11059	288	1799	9548	188726	26710	162937	9112
2008	8981	11753	1537	2407	10883	209507	20781	193989	31052
2009	9327	11612	895	1812	10695	216232	6725	199171	5182
2010	9710	12501	1102	1752	11851	243204	26972	230555	31384
2011	10074	12490	587	1913	11164	248313	5109	221944	-8611
2012	10502	13657	382	2065	11973	277575	29262	243363	21419
2013	10686	13651	1112	2139	12625	283805	6230	262466	19103
2014*	10744	14979	1089	2160	13908	318710	34905	295922	33456
2015**	10867	14734	1252	1881	14106	321007	2297	307315	11393

* Foreløpig regnskap. ** Budsjett.

1) Eksklusive virkning av jordbruksfradraget ved skatteligningen

Tabell 5.33 Det økonomiske resultat¹⁾ i jordbruket iflg. totalkalkylens registrerte regnskaper i faste 2013 kroner

	Jordbruket totalt, mill. kr.				Pr. årsverk. Kroner			
	Vederl. arbeid og kapital	Effekt av finansiering	Renter lånt kapital	Vederlag arbeid og egenkapital	Nivå	Endring	Nivå	Endring
2002	13 609	444	2 211	11 841	186 582	5 310	162 348	-3 044
2003	13 148	846	1 818	12 177	188 904	2 323	174 948	12 600
2004	13 014	161	1 337	11 838	195 703	6 799	178 009	3 062
2005	11 882	607	1 308	11 181	187 124	-8 579	176 083	-1 926
2006	11 268	909	1 478	10 698	184 729	-2 396	175 389	-694
2007	12 514	326	2 036	10 804	213 550	28 821	184 369	8 980
2008	12 813	1 676	2 624	11 864	228 398	14 848	211 481	27 112
2009	12 397	956	1 935	11 418	230 854	2 456	212 639	1 158
2010	13 025	1 148	1 825	12 348	253 400	22 547	240 221	27 582
2011	12 854	604	1 969	11 489	255 549	2 149	228 412	-11 809
2012	13 948	390	2 109	12 228	283 490	27 941	248 549	20 137
2013	13 651	1 112	2 139	12 625	283 805	315	262 466	13 917
2014*	14 684	1 068	2 117	13 634	312 424	28 619	290 086	27 620
2015**	14 126	1 200	1 803	13 524	307 752	-4 673	294 625	4 539

2) Eksklusive virkning av jordbruksfradraget ved skatteligningen

5.2 Forbrukstabeller

Tabell 5.34 – 5.35 viser produksjon og engrosforbruk av kjøtt og egg.

Tabell 5.34 Forbruk av kjøtt på engrosnivå ekskl. transittforbruk, tonn

	2009	2010	2011	2012	2013	2014*	2015**
Storfe							
Salgsproduksjon	82387	81559	79505	75640	81013	76236	77571
Hjemmeforbruk ¹	261	282	237	268	239	234	225
Lagerendring	-1675	1194	954	0	-2176	2176	0
Import	8514	6524	11473	19404	15608	13265	16079
Eksport	0	0	0	0	0	0	0
Sum forbruk	89487	89559	92169	95312	94684	91911	93875
Forbruk kg/person	18,5	18,3	18,6	19,0	18,6	17,9	18,1
Kalv							
Salgsproduksjon	1629	1578	1827	2071	2338	2201	1972
Hjemmeforbruk ¹	55	54	56	54	60	61	59
Lagerendring	0	0	0	0	0	0	0
Import	0	0	0	0	0	0	0
Eksport	0	0	0	0	0	0	0
Sum forbruk	1684	1632	1883	2125	2398	2262	2031
Forbruk kg/person	0,3	0,3	0,4	0,4	0,5	0,4	0,4
Sau/lam							
Salgsproduksjon	23430	23950	22905	22905	22292	23057	23618
Hjemmeforbr. ¹ /Dir. salg	618	604	593	601	612	649	615
Lagerendring	-471	718	9	65	0	-278	0
Kassert (skrapesyke)	0	0	0	0	0	0	0
Import	1356	1385	1563	2710	3277	2415	2246
Eksport	0	0	0	0	0	0	0
Sum forbruk	24933	26657	25070	26281	26181	25843	26479
Forbruk kg/person	5,2	5,5	5,1	5,2	5,2	5,0	5,1
Geit							
Salgsproduksjon	269	285	233	260	260	252	252
Hjemmeforbruk ¹	0	0	0	0	0	0	0
Lagerendring	0	0	0	0	0	0	0
Sum forbruk	269	285	233	260	260	252	252
Forbruk kg/person	0,1	0,1	0,0	0,1	0,1	0,0	0,0
Hest							
Salgsproduksjon	440	414	429	367	367	152	152
Sum forbruk	440	414	429	367	367	152	152
Forbruk kg/person	0,1	0,1	0,1	0,1	0,1	0,0	0,0
Svinekjøtt							
Salgsproduksjon	123349	128505	130507	131215	127251	128542	131328
Hjemmeforbruk ¹	293	266	292	281	284	297	286
Lagerendring	-694	-2600	-495	-2099	-925	1594	0
Import spekk	1274	1294	725	1189	1303	1050	1000
Import annet	101	555	1216	636	2506	2428	1000
Eksport	-1499	-3099	-2022	-2713	-3772	-2207	-128
Sum forbruk	122824	124921	130223	128509	126647	131704	133486
Forbruk kg/person	25,4	25,6	26,3	25,6	24,9	25,6	25,7

Tabell 5.34 forts. Forbruk av kjøtt på engrosnivå ekskl. transittforbruk, tonn

	2009	2010	2011	2012	2013	2014*	2015**
Fjørfekjøtt							
Salgsproduksjon	81145	83084	84757	91190	104084	106125	93717
Hjemmeforbruk ¹	0	0	0	0	0	0	0
Lagerendring	4198	-376	1877	-246	-234	-1979	2000
Import	0	0	0	1408	1072	309	0
Eksport	0	0	0	0	-377	-3815	0
Sum forbruk	85343	82708	86634	92352	104545	100640	95717
Forbruk kg/person	17,7	16,9	17,5	18,4	20,6	19,6	18,4
Sum kjøtt							
Salgsproduksjon	312649	319375	320163	323649	337605	336564	328610
Hjemmeforbruk ¹	1227	1206	1178	1204	1195	1242	1184
Kassert og destruert	0	0	0	0	0	0	0
Lagerendring	1358	-1064	2345	-2280	-3335	1513	2000
Import	11245	9758	14977	25347	23766	19467	20325
Eksport	-1499	-3099	-2022	-2713	-4149	-6022	-128
Sum forbruk kjøtt i alt	324980	326176	336641	345207	355083	352764	351991
Forbruk kg/person	67,3	66,7	68,0	68,8	69,9	68,7	67,8

¹ Gjelder jordbrukshusholdningene

For egg er budsjettåret 2015 basert på prognosen fra NORTURA.

Tabell 5.35 Produksjon, import, eksport og forbruk av egg, tonn

	2010	2011	2012	2013	2014*	2015**
Bruttoproduksjon av egg	62 447	61 711	66 797	66 933	67 946	67 399
- 4 % svinn	2 500	2 470	2 674	2 679	2 720	2 698
Nettoproduksjon	59 947	59 241	64 123	64 254	65 226	64 701
- rugegg, verperase	391	415	442	444	451	451
Salgsprod. og hjemmeforbruk	59 556	58 826	63 682	63 809	64 775	64 250
Import av skallegg	71	1 404	1 189	224	0	0
Eksport av skallegg	557	86	215	525	0	0
Lagerøkning skallegg	0	0	91	-86	0	0
Eksport av heleggpulver 1)	74	48	9	111	0	0
Eksport av eggehvite	854	1 012	1 062	1 226	1 037	1 100
Forbruk i alt	58 142	59 084	63 494	62 257	64 053	63 150
Folkemengde	4889	4953	5019	5080	5137	5194
Forbruk, kg/pers.	11,89	11,93	12,65	12,26	12,47	12,16

1) Omregnet til skallegg

6 Normaliserte regnskaper

6.1 Innledning

Normaliserte regnskaper bygger på de registrerte tallene i totalregnskapet for jordbruket. De normaliserte regnskapene er utarbeidet av to grunner:

- For å gi grunnlag for beregninger over utviklingen i produksjon og produktivitet i jordbruket. Disse beregningene er basert på mengdeindekser.
- For å få utjevnet de inntektssvingningene som har årsak i avlingsvariasjoner.

I prinsippet skal normaliserte regnskaper være bygd opp på samme måte som totalregnskapet, men de enkelte tallseriene skal være justert til de forhold som en kan anta vil rå under et normalår. I praksis er dette en såpass omfattende oppgave at normaliseringen er avgrenset til et mindre antall poster. Det gjelder de postene som har størst betydning for inntektsvariasjoner, og de som påvirker produktivitetsberegningene på en uheldig måte.

Hvert år utarbeides det en serie som strekker seg over 13 regnskapsår pluss budsjettåret. For i år gjelder det perioden 2002-2015.

6.2 Bakgrunn og framgangsmåte

Det økonomiske resultat i jordbruket svinger tilfeldig fra år til år bl.a. på grunn av svingninger i avlingene pr dekar. Disse svingningene kan først og fremst føres tilbake til variasjoner i temperatur og nedbør i det enkelte år. Svingningene i avlingene pr. dekar virker i sin tur inn på prisene, og da først og fremst på prisene på de jordbruksproduktene der ikke jordbruksavtalens målpriser begrenser svingningene. Dessuten kan disse svingningene virke inn på arealet av disse vekstene i etterfølgende år. Svingningene vil også influere på kjøpet av kraftfôr og på husdyrproduksjonen.

Det økonomiske resultatet i jordbruket slik det registreres i revidert regnskap gjenspeiler disse årlige svingningene. Svingningene kan være betydelige. Totalkalkylens registrerte tall fra regnskapsårene er derfor ikke så godt egnet til vurderinger av utviklingen i det økonomiske resultatet i jordbruket fra det ene året til det neste, eller for kortere perioder.

Prisvariasjoner på innsatsmidler, og utforming av priser og tiltak i jordbruksavtalene, vil også skape ujevn utvikling i jordbrukets økonomi. Dette er endringer som skal komme til uttrykk og som en ikke har forsøkt å jevne ut i de normaliserte regnskapene.

6.3 Generelt om beregningsprinsippene

For å komme fram til et normalisert regnskap er registrert regnskapsserie i totalalkylen endret på tre ulike måter:

- Mengder er justert for å tilsvare antatte mengder i et normalår.
- Priser er justert for å tilsvare antatte priser i et normalår.
- Mengder er justert som en følge av at en har benyttet andre beregningsprinsipper enn i totalalkylens registrerte regnskapsserie.

6.4 Begrensninger

Når en ser bort fra endringer i beregnings- og posteringsprinsipper, skal normalisert budsjett i prinsippet være nær identisk med budsjettallene slik disse framstår i totalalkylen før normalisering. Noen mindre avvik som skyldes unøyaktighet i beregningene, vil imidlertid forekomme mellom de to budsjetteringsmetodene. Budsjettet for 2015 er, for begge metodenes vedkommende, beregnet uten de eventuelle endringene som følger av jordbruksforhandlingene i 2015. Derfor er budsjettall og regnskapstall ikke direkte sammenlignbare.

6.5 Nærmere om prinsippene for normaliseringen

6.5.1 Planteproduksjon

6.5.1.1 Avlinger og areal

Avlingstallene for de normaliserte regnskapene er fastsatt som en lineær trend på de 12 siste 3 års glidende gjennomsnitt av registrerte avlinger. På denne måten er de årlige variasjonene i avlingene jevnet ut..

For hvete, bygg, havre og oljevekster nyttes avlingsoppgaver fra Statistisk sentralbyrå. Disse avlingstallene er regnet om til avlinger med 15 prosent vann. De normaliserte avlingstallene multipliseres med arealet av de enkelte kornartene i de enkelte år og en kommer fram til en normalisert produksjon. For hagebruksvekster nyttes avlingstall fra Statistisk sentralbyrå.

På kornpostene nyttes registrert areal ifølge Statistisk sentralbyrå som normalt areal for året. Innen den grønne sektor (poteter og hagebruksvekster) nyttes 3-års glidende gjennomsnitt av registrerte arealer som uttrykk for normalt areal. Statistisk sentralbyrå er ansvarlig for arealtallene for hagebruksvekstene.

For bær er det bare jordbær, bringebær og solbær som er normalisert.

Produksjon av engfrø kan variere fra år til år. En har derfor valgt å glatte produksjonstallene over en treårs periode i normaliserte regnskaper.

6.5.1.2 Anvendelse og svinn

Ved fordelingen på forskjellige anvendelser for korn har en fastsatt salgskvantumet som en rest ved å trekke fra for det som går til såkorn av egen avl og hjemmeforbruk til mat og fôrkorn. Fordelingen av salgskvantumet av korn på de forskjellige kvalitetene, matkorn-, fôrkorn- og såkornkvalitet, kan vise betydelige svingninger fra år til år etter værforholdene. I de normaliserte beregningene har en derfor brukt gjennomsnittstall for regnskapsårene i de siste 15 årene for å jevne ut de årlige svingningene. En har regnet med samme fordeling for alle årene i perioden for normaliseringen.

For hagebruksvekstene har en regnet at en viss del av avlingen blir nyttet til salg og hjemmeforbruk. En har fra og med 2000 brukt svinnprosenten fra budsjettåret i registrerte regnskaper.

6.5.1.3 Priser

For korn brukes budsjettprisene før avtale i det etterfølgende året som normal pris. For budsjettåret er totalkalkylens registrerte budsjettpris benyttet direkte. For vekstene i den grønne sektor er 3-års glidende aritmetisk gjennomsnitt av registrerte priser lagt inn som normal pris.

6.5.2 Normalisering av husdyrproduksjonen

De eneste endringene i forhold til registrerte regnskaper gjelder normalisering (glatting) av prisene på pelsdyrskinn. Glattingen av prisene er foretatt over 5 år.

Øvrige produksjoner som er basert på grovfôr, vil også være påvirket av avlingenes mengde og kvalitet. En har imidlertid ikke grunnlag for å vite nøyaktig hvordan en skulle justere disse produksjonene til forutsetninger om normale grovfôravlinger. Normalisering er derfor sløyfet. De kraftfôrbaserte produksjonene kan neppe sies å være påvirket av avlingene, og normalisering er derfor uaktuelt.

6.5.3 Endringer i husdyrbestanden

Det er ikke noen forskjell mellom registrerte og normaliserte regnskaper hva angår husdyrstatusberegningene.

6.5.4 Normalisering av kostnadspostene

Under kostnadspostene har en fra og med 1999 bare normalisert enkelte poster under «Energi og smøremidler» og under «Andre kostnader».

6.5.4.1 Energi og smøremidler

Under «Energi og smøremidler» har en justert noen poster som henger sammen med endringer i avlingstallene i forbindelse med normaliseringen. Dette gjelder forbruket av fyringsolje til veksthus og korntørker som vil variere med temperaturforholdene og vanninnholdet i de enkelte årene.

6.5.4.2 Andre kostnader

Fra og med beregningen i 1997 er kostnadene til brannforsikring glattet, fordi disse kostnadene kan variere sterkt fra år til år. Dette er gjort slik at både utbetalte erstatninger og betalte premier er glattet over 5 år. Fra og med i år er også husdyrforsikring, skadeforsikring på maskiner og yrkesskadeforsikring glattet på tilsvarende måte.

Omsatt mengde plantevernmidler er glattet for årene 2004 og 2005. På grunn av avgiftsomlegging høsten 2004 og avgiftsøkning fra 1. januar 2005 viser registrerte regnskaper stor hamstring av plantevernmidler i 2004 og stor nedgang i kostnaden i 2005. Glattningen gjelder bare disse to årene.

Fra og med beregningen i 2010 er posten frakt av korn normalisert. Dette skyldes at avlingene kan variere sterkt mellom år, og derved også fraktbehovet. Samtidig er posten av en viss størrelse.

6.5.4.3 Priser

For alle kostnadsposter er prisseriene fra registrerte regnskaper brukt direkte. Reviderte regnskapstall er dermed benyttet for årene 2002 - 2013, mens priser fra foreløpig regnskap og budsjett er lagt inn for henholdsvis 2014 og 2015.

6.5.5 Direkte tilskudd

I normaliserte regnskaper er tallseriene for de direkte tilskuddene hentet direkte fra registrerte regnskaper. Det vil si at det er forutsatt at tilskuddene ikke påvirkes av unormale avlingsforhold.

Et unntak fra dette er tilskudd til erstatninger og avlingsskade. I normaliserte regnskaper beregnes utbetalinger av slike tilskudd som gjennomsnittet av utbetalingene i de siste 14 årene.

6.5.6 Renter på lånt kapital

Volumtall og nominell rentefot er hentet direkte fra registrerte regnskaper.

I normaliserte regnskaper er prisstigningsgevinsten (effekt av finansiering) på lånt kapital glattet over 3 år ved å beregne gjennomsnittet av det enkelte og de to foregående års prisvekst.

6.5.7 Leasing

Prisstigningsgevinsten (effekt av finansiering) på posten leasing, i likhet med lånt kapital, glattes over 3 år ved å beregne gjennomsnittet av det enkelte og de to foregående års prisvekst.

6.5.8 Jordbruksfradrag

Jordbruksfradraget beregnet særskilt for normalisert regnskap. Dette er omtalt i kap. 1.9 Totalkalkylen og skatt.

6.6 Resultater av beregningene

6.6.1 Sammendrag av normaliserte regnskaper

Tabell 6.1 Sammendrag. Normaliserte regnskaper. Mill. Kroner¹⁾

	2002	2003	2004	2005	2006	2007	2008
Korn, erter og oljefrø	2400	2389	2276	2206	2171	2206	2383
+ Poteter	462	471	469	496	523	565	574
+ Hagebruksprodukter	3141	3224	3190	3227	3292	3440	3765
+ Sum andre planteprodukter	147	148	154	169	196	213	238
= Sum planteprodukter	6151	6232	6089	6097	6182	6424	6960
Ku- og geitmelk	5854	5968	5933	6094	6087	6616	6661
+ Kjøtt og fjørfeslakt	6994	7099	7235	7260	7553	8026	9019
+ Egg	516	571	571	532	567	657	706
+ Ull	175	160	161	157	149	137	132
+ Pelsdyr	248	246	249	209	265	235	272
+ Andre husdyrproduksjoner	117	93	76	85	81	84	103
= Sum husdyrprodukter	13905	14137	14225	14337	14702	15756	16892
Sum plante- og husdyrprod.	20056	20369	20314	20434	20884	22180	23851
Kjøreinntekter m.v.	420	427	446	446	455	466	489
+ Arbeidsinnt. v/investeringer	167	181	212	202	234	229	277
= Sum andre inntekter	587	608	657	648	688	696	766
Endringer i buskapsverdi	26	30	-6	-21	-62	-35	-48
+ Medlemsbonus	49	74	89	109	98	101	5
Sum produksjonsinntekter	20717	21081	21054	21170	21609	22941	24574
Sum direkte tilskudd	8873	8772	8700	8395	8426	8687	9007
Sum inntekter inkl. tilsk. (A)	29591	29852	29754	29564	30035	31628	33581
Handelsgjødsel og kalk	1038	1052	1065	1124	1139	1192	1164
+ Innkjøpt kraftfôr	4379	4445	4481	4418	4501	4683	5326
+ Annet innkjøpt fôr	355	349	335	334	403	334	372
+ Såfrø og planter	639	669	680	712	699	763	802
+ Sum energi og smøremidler	1641	1747	1674	1904	2116	1845	2248
+ Andre kostnader	3199	3408	3589	3635	3646	3816	4001
+ Sum vedlikehold	1323	1398	1472	1551	1528	1573	1633
Sum ikke-varige prod.midler	12573	13069	13296	13678	14032	14205	15546
Sum leasing av maskiner	184	221	300	413	564	725	878
+ Kapitalslit	5166	5170	5121	5168	5295	5360	5615
Sum kapitalkostnader	5350	5391	5421	5581	5859	6085	6493
Sum kostnader (B)	17923	18460	18716	19260	19891	20290	22039
Vederlag, arbeid og kapital (A-B)	11668	11393	11038	10305	10143	11338	11542
Realrente lånt kapital (C)	1112	873	702	632	792	1220	1487
Vederlag, arbeid og egenkap. (A-B-C)	10556	10520	10336	9673	9351	10118	10055

1)Eksklusive virkning av jordbruksfradraget ved skatteligningen

Tabell 6.1 Sammendrag. Normaliserte regnskaper. Mill. Kroner¹⁾

	2009	2010	2011	2012	2013	2014*	2015**
Korn, erter og oljefrø	2468	2389	2478	2503	2572	2652	2609
Poteter	602	600	616	633	665	681	693
Hagebruksprodukter	3791	3726	3826	4067	4052	4283	4244
Sum andre planteprodukter	264	289	296	308	326	338	346
Sum planteprodukter	7125	7004	7216	7510	7615	7953	7892
Ku- og geitmelk	7141	7505	7735	8117	8161	8687	8983
Kjøtt og fjørfeslakt	9214	9459	9699	10139	10881	11175	11581
Egg	805	833	863	1012	973	985	990
Ull	124	117	112	115	118	119	120
Pelsdyr	296	448	303	371	382	453	460
Andre husdyrproduksjoner	111	101	103	97	100	128	130
Sum husdyrprodukter	17692	18463	18814	19852	20615	21547	22263
Sum plante- og husdyrprod.	24817	25466	26031	27362	28230	29501	30156
Kjøreinntekter m.v.	504	521	519	515	512	521	543
Arbeidsinnt. v/investeringer	290	304	302	285	292	306	331
Sum andre inntekter	794	825	821	800	805	827	874
Endringer i buskapsverdi	24	-72	-114	56	-98	28	-66
Medlemsbonus	140	165	144	193	197	176	189
Sum produksjonsinntekter	25775	26385	26882	28412	29133	30532	31153
Sum direkte tilskudd	9315	9659	10018	10508	10612	10767	10871
Sum inntekter inkl. tilsk. (A)	35090	36043	36900	38920	39745	41299	42024
Handelsgjødsel og kalk	1669	1143	1378	1540	1559	1654	1765
Innkjøpt kraftfôr	5718	5829	5894	6375	6773	7057	7234
Annet innkjøpt fôr	368	384	459	476	552	570	610
Såfrø og planter	784	815	812	816	899	946	921
Sum energi og smøremidler	2094	2468	2445	2304	2355	2347	2248
Andre kostnader	4195	4127	4294	4481	4647	4951	4998
Sum vedlikehold	1575	1676	1597	1608	1580	1593	1600
Sum ikke-varige prod.midler	16403	16441	16879	17600	18364	19118	19376
Sum leasing av maskiner	926	971	1099	1215	1308	1397	1479
Kapitalslit	5705	5898	6016	6054	6201	6295	6431
Sum kapitalkostnader	6631	6870	7116	7269	7509	7693	7910
Sum kostnader (B)	23033	23311	23994	24869	25873	26811	27287
Vederlag, arbeid og kapital (A-B)	12056	12733	12905	14051	13872	14489	14737
Realrente lånt kapital (C)	869	505	997	1322	1418	1274	695
Vederlag, arbeid og egenkap. (A-B-C)	11187	12228	11908	12729	12454	13215	14042

1) Eksklusive virkning av jordbruksfradraget ved skatteligningen

6.6.2 Jordbrukets økonomiske resultat ifølge normaliserte regnskaper

I tabell 6.2 er de ulike målene for jordbrukets økonomiske resultat gjengitt. Alle resultatmål er regnet i løpende priser.

Tabell 6.2 Det økonomiske resultat i jordbruket iflg. normaliserte regnskaper¹⁾

	Jordbruket totalt. Mill. kr.				Per årsverk. Kroner				
	Direkte tilsk.	Vederlag til arbeid og kapital	Effekt av finansiering	Renter lånt kapital	Vederlag til arb. og egenkapital	Vederlag til arbeid og kapital		Vederlag til arbeid og egenkapital	
					Nivå	Endring	Nivå	Endring	
2002	8873	11668	702	1814	10556	159977	8721	144732	7081
2003	8772	11393	655	1528	10520	163686	3709	151144	6412
2004	8700	11038	427	1129	10336	165986	2300	155424	4280
2005	8395	10305	490	1122	9673	162280	-3706	152326	-3098
2006	8426	10143	504	1296	9351	166285	4005	153303	977
2007	8687	11338	580	1799	10118	193476	27191	172658	19355
2008	9007	11542	920	2407	10055	205741	12265	179237	6579
2009	9315	12056	943	1812	11187	224512	18771	208332	29095
2010	9659	12733	1247	1752	12228	247717	23205	237889	29557
2011	10018	12905	916	1913	11908	256570	8853	236749	-1140
2012	10508	14051	743	2065	12729	285594	29024	258720	21971
2013	10612	13872	720	2139	12454	288405	2811	258917	197
2014*	10767	14489	886	2160	13215	308273	19868	281165	22248
2015**	10871	14737	1186	1881	14042	321076	12803	305928	24763

* Foreløpige tall ** Budsjett

1) Eksklusive virkning av jordbruksfradraget ved skatteligningen

Tabell 6.3. Det økonomiske resultatet i jordbruket ifølge normaliserte regnskaper i faste 2013-kroner¹⁾

	Jordbruket totalt, mill. kr.				Pr. årsverk. Kroner			
	Vederl. arbeid og kapital	Effekt av finansiering	Renter lånt kapital	Vederlag arbeid og egenkapital	Nivå	Endring	Nivå	Endring
2002	14 224	856	2 211	12 869	195 024	10 632	176 439	8 632
2003	13 555	779	1 818	12 516	194 742	4 413	179 821	7 629
2004	13 074	506	1 337	12 243	196 608	2 724	184 098	5 070
2005	12 015	571	1 308	11 278	189 208	-4 321	177 602	-3 612
2006	11 565	575	1 478	10 662	189 596	4 566	174 794	1 114
2007	12 829	656	2 036	11 449	218 925	30 768	195 368	21 901
2008	12 583	1 003	2 624	10 962	224 293	13 371	195 399	7 172
2009	12 871	1 007	1 935	11 943	239 694	20 040	222 420	31 062
2010	13 267	1 299	1 825	12 741	258 103	24 178	247 863	30 796
2011	13 281	943	1 969	12 255	264 047	9 111	243 648	-1 173
2012	14 350	759	2 109	13 000	291 680	29 642	264 233	22 439
2013	13 872	720	2 139	12 454	288 405	2 811	258 917	197
2014*	14 203	869	2 117	12 954	302 193	19 476	275 620	21 809
2015**	14 128	1 137	1 803	13 462	307 818	12 274	293 295	23 740

¹⁾ Eksklusive virkning av jordbruksfradraget ved skatteligningen

6.7 Sammenligning med fjorårets beregninger

6.7.1 Nærmere om utviklingen i normalårsavlingene

Mange av de samme kommentarene som er gitt i kapittel 4, vil også gjelde som forklaring på utviklingen i normaliserte regnskaper.

Normalisering av avlingene er en av de viktigste forskjellene mellom totalalkylen og normaliserte regnskaper. Tabellen nedenfor viser de to siste års normalårsavlinger. Tallene for 2014 ble brukt i fjorårets beregninger, mens tallene for 2015 er brukt i årets beregninger. Denne endringen påvirker resultatene i hele normaliseringsperioden.

Tabell 6.4. Normalårsavlinger og stigningskoeffisienter i 2014 og 2015. Kg/da

	2014		2015	
	Normalårsavling	Stigningskoeffisient	Normalårsavling	Stigningskoeffisient
Hvete	402	-4,1	399	-4,6
Bygg	359	-0,5	357	-1,1
Havre	342	-4,0	339	-4,1
Poteter	2 407	-14,2	2 407	-14,2
Hodekål (lagr.)	4 226	-59,3	4 320	-46,2
Løk	2 422	-45,5	2 430	-12,3
Gulrot	2 864	-62,6	2 894	-55,1

Tabell 6.5. Sammenligning mellom resultater som er beregnet for 2013 og 2014. Normaliserte regnskaper. Mill kroner ^{1) 2)}

	Året 2013			Året 2014		
	Utført 2014	Utført 2015	Differanse	Utført 2014	Utført 2015	Differanse
Korn, erter og oljefrø	2 566	2 572	6	2 656	2 652	-4
Poteter	656	665	9	707	681	-26
Hagebruksprodukter	3 759	4 052	293	3 913	4 283	370
Andre planteproduksjoner	326	326	0	337	338	1
Sum planteproduksjoner	7 307	7 615	308	7 614	7 953	339
Melk	8 134	8 161	27	8 457	8 687	230
Kjøtt	10 882	10 881	-1	11 299	11 175	-124
Egg	994	973	-21	971	985	14
Ull	118	118	0	120	119	-1
Pelsdyr	398	382	-16	498	453	-45
Andre husdyrproduksjoner	74	100	26	82	128	46
Sum husdyrprod.	20 601	20 615	14	21 427	21 547	120
Sum pl.- og husdyrpr.	27 907	28 230	323	29 041	29 501	460
Kjøreinntekter m.v.	512	512	0	553	521	-32
Arbeidsinntekter ved invest.	292	292	0	343	306	-37
Sum andre inntekter	805	805	0	897	827	-70
Endringer i buskapsverdien	-111	-98	13	-33	28	61
Medlemsbonus	194	197	3	177	176	-1
Sum produksjonsinntekter	28 794	29 133	339	30 081	30 532	451
Direkte tilskudd	10 609	10 612	3	10 919	10 767	-152
Sum inntekter	39 403	39 745	342	41 000	41 299	299
Handelsgjødsel og kalk	1 592	1 559	-33	1 593	1 654	61
Innkjøpt kraftfôr	6 802	6 773	-29	7 072	7 057	-15
Annet innkjøpt fôr	382	552	170	393	570	177
Såfrø og planter	902	899	-3	919	946	27
Energi og smøremidler	2 347	2 355	8	2 353	2 347	-6
Andre kostnader	4 626	4 647	21	4 827	4 951	124
Vedlikehold	1 677	1 580	-97	1 679	1 593	-86
Sum ikke-varige prod.midler	18 328	18 364	36	18 837	19 118	281
Leasing av maskiner	1 316	1 308	-8	1 395	1 397	2
Kapitalslit	6 183	6 201	18	6 346	6 295	-51
Sum kapitalkostnader	7 499	7 509	10	7 741	7 693	-48
Sum kostnader	25 826	25 873	47	26 578	26 811	233
Vederlag til arbeid og kapital	13 576	13 872	296	14 423	14 489	66
Realrente lånt kapital	1 400	1 418	18	1 320	1 274	-46
Vederlag til arb. og egenkap.	12 176	12 454	278	13 103	13 215	112

1) Eksklusive virkning av jordbruksfradraget ved skatteligningen

7 Utvalg av tabeller fra Normaliserte regnskaper

Nedenfor er tabeller gjengitt hvor tallene avviker fra de registrerte regnskaper.

Tabell 7.1. Korn, erter og oljefrø, normaliserte regnskaper

	Revidert regnskap 2013			Foreløpig regnskap 2014			Budsjett 2015		
	Tonn	Kr/100 kg	1000 kr	Tonn	Kr/100 kg	1000 kr	Tonn	Kr/100 kg	1000 kr
Hvete. Salg, matkornkvalitet	125 929	285,14	359 074	180 151	292,51	526 960	180 200	292,51	527 103
Hvete. Salg, førkornkvalitet	85 408	257,01	219 507	122 183	259,32	316 845	122 216	259,32	316 931
Hvete. Salg, såkornkvalitet	9 963	337,90	33 665	14 253	339,10	48 332	14 257	339,10	48 345
Hvete. Salg og hjemmeforbruk	221 300	276,66	612 246	316 587	281,80	892 137	316 673	281,80	892 379
Rug. Salg, matkornkvalitet	7 966	274,12	21 836	15 924	277,81	44 238	25 887	277,81	71 917
Rug. Salg, førkornkvalitet	4 833	248,54	12 012	9 661	236,54	22 852	15 706	236,54	37 151
Rug. Salg, såkornkvalitet					280,50	1 972			
Rug. Salg og hjemmeforbruk	12 799	264,46	33 848	25 585	269,93	69 062	41 593	262,23	109 068
Bygg. Salg	538 784	246,17	1 326 325	425 189	250,93	1 066 927	405 407	250,93	1 017 288
Bygg. Salg, såkornkvalitet	29 420	296,50	87 230	23 217	300,50	69 767	22 137	300,50	66 522
Bygg. Salg og hjemmeforbruk	568 204	248,78	1 413 555	448 406	253,50	1 136 694	427 544	253,50	1 083 810
Havre. Salg	226 361	222,50	503 653	233 176	228,37	532 504	218 235	228,37	498 383
Havre. Salg, såkornkvalitet	10 902	283,50	30 907	11 230	290,50	32 623	10 510	290,50	30 532
Havre. Salg og hjemmeforbruk	237 263	225,30	534 560	244 406	231,22	565 127	228 745	231,22	528 915
Erter til modning. Salg	963	338,78	3 262	2 000	342,53	6 851	2 000	342,53	6 851
Sum erter til modning	1 023	318,87	3 262	2 077	329,85	6 851	2 000	342,55	6 851
Sum korn (u/korreksj./tilsk)	1 041 002	249,52	2 597 471	1 037 061	257,45	2 669 871	1 016 555	257,83	2 621 023
Korreksjon for vann/kvalitet			-58 500			-59 130			-57 233
Oljefrø	6 394	502,48	32 129	7 683	519,36	39 902	8 550	519,36	44 405
Sum korn, oljefrø (u/tilsk.)	1 047 396	245,48	2 571 100	1 044 744	253,71	2 650 643	1 025 105	254,43	2 608 195
Lokale tillegg			900			900			900
Korn, erter og oljefrø			2 572 000			2 651 543			2 609 095

Tabell 7.2. Poteter, normaliserte regnskaper

	Revidert regnskap 2013			Foreløpig regnskap 2014			Budsjett 2015		
	Tonn	Kr/100 kg	1000 kr	Tonn	Kr/100 kg	1000 kr	Tonn	Kr/100 kg	1000 kr
Salg. Matpoteter	68 300	454,67	310 540	67 566	461,33	311 702	67 927	476,00	323 333
Salg. Poteter til potetmel	38 891	61,33	23 852	40 812	62,67	25 577	38 126	53,00	20 207
Salg. Poteter til sprit	13 840	1,33	184	13 557	1,00	136	11 900	1,00	119
Salg. Poteter til mos/flakes	16 483	234,33	38 625	16 985	245,00	41 613	16 823	252,00	42 394
Salg. Poteter til pommes fr.	44 890	234,33	105 191	44 299	245,00	108 533	41 783	252,00	105 293
Salg. Poteter til chips	49 405	234,33	115 771	50 058	245,00	122 642	51 289	252,00	129 248
Salg. Vakuump. pot. mm.	8 554	234,33	20 045	7 570	245,00	18 547	7 702	252,00	19 409
Sum poteter til mos/chips mv	119 332	234,33	279 632	118 912	245,00	291 335	117 597	252,00	296 344
Hjemmeforbruk. Matpoteter	218	435,67	950	208	440,67	917	202	455,00	919
Salg settepoteter	8 491	541,00	45 936	8 491	561,33	47 663	8 491	576,00	48 908
Sum poteter (uten tilskudd)	249 072	265,42	661 094	249 546	271,42	677 330	244 243	282,44	689 830
Distr.tilsk. for Nord-Norge			3 694			3 186			3 200
Poteter			664 788			680 516			693 030

Tabell 7.3. Hagebruksprodukter, normaliserte regnskaper

	Revidert regnskap 2013			Foreløpig regnskap 2014			Budsjett 2015		
	Tonn	Kr/kg	1000 kr	Tonn	Kr/kg	1000 kr	Tonn	Kr/kg	1000 kr
Blomkål	9 569	10,18	97 412	9 640	10,59	102 088	9 737	10,99	107 010
Sommerkål	2 579	5,26	13 566	2 685	5,52	14 821	2 699	5,50	14 845
Vinterkål	15 331	4,37	66 996	15 059	4,58	68 970	14 899	4,57	68 088
Sum hodekål	17 910	4,50	80 562	17 744	4,72	83 791	17 598	4,71	82 933
Gulrot	47 733	6,99	333 654	47 916	6,97	333 975	47 021	6,86	322 564
Purre	2 968	13,56	40 246	2 976	13,31	39 611	3 001	13,11	39 343
Løk	19 672	6,14	120 786	20 231	6,04	122 195	19 996	6,00	119 976
Salatagurk (slangeagurk)	15 206	18,47	280 855	15 668	18,73	293 462	15 998	18,89	302 202
Tomater	13 492	19,04	256 888	13 571	19,04	258 392	13 503	18,66	251 966
Sum hovedkulturene.Grønnsak.	126 550	9,56	1 210 403	127 746	9,66	1 233 514	126 854	9,66	1 225 994
Rosenkål	1 317	11,17	14 711	1 469	11,27	16 556	1 470	11,36	16 699
Kinakål	4 093	10,46	42 813	4 531	10,81	48 980	4 500	10,85	48 825
Rødkål, broccoli mv.	5 378	13,16	70 774	6 070	13,25	80 428	5 750	13,28	76 360
Bønner	678	4,07	2 759	721	4,14	2 985	721	4,19	3 021
Hageerter	5 139	2,97	15 263	3 792	2,96	11 224	3 792	2,85	10 807
Knollselleri	1 606	11,40	18 308	2 379	10,44	24 837	1 800	9,86	17 748
Stilkselleri	828	15,31	12 677	968	15,82	15 314	970	16,26	15 772
Agurker, friland	2 238	6,20	13 876	2 238	6,08	13 607	2 200	6,28	13 816
Rødbeter	3 175	3,81	12 097	3 115	4,16	12 958	3 000	4,18	12 540
Persillerot	88	29,11	2 562	231	27,88	6 440	89	28,00	2 492
Reddiker	120	49,07	5 888	141	48,00	6 768	140	46,67	6 534
Kruspersille	25	97,61	2 440	27	89,75	2 423	27	75,99	2 052
Kålrot til mat	13 371	6,27	83 836	17 881	6,10	109 074	14 800	5,62	83 176
Sum andre grønns. (u/salat)	38 056	7,83	298 004	43 563	8,07	351 594	39 259	7,89	309 842
Hodesalat/Rapidsalat	1 158	44,91	52 006	1 255	45,23	56 764	1 250	45,88	57 350
Issalat/Isbergsalat	8 020	15,00	120 300	8 381	15,90	133 258	8 500	16,40	139 400
Annen salat friland	3 252	36,05	117 235	3 256	36,59	119 137	3 250	36,83	119 698
Andre veksthusgrønnsaker			9 621			7 438			7 897
Urter i veksthus	465	68,75	31 969	837	60,53	50 664	837	60,50	50 639
Kjøkkenhager/uspes.vekster			117 647			145 371			131 044
Sum andre grønnsaker, m.v.			746 782			864 226			815 870
Sum grønnsaker			1 957 185			2 097 740			2 041 864
Epler	11 795	9,84	116 063	11 659	9,99	116 473	11 559	9,70	112 122
Pærer	286	14,84	4 244	270	14,78	3 991	253	13,88	3 512
Plommer	1 093	29,26	31 981	1 074	28,74	30 867	1 051	28,14	29 575
Surkirsebær	132	34,10	4 501	105	34,16	3 587	92	33,17	3 052
Søtkirsebær (moreller)	467	58,28	27 217	472	58,03	27 390	493	56,43	27 820
Sum frukt	13 773	13,36	184 006	13 580	13,42	182 308	13 448	13,09	176 081
Jordbær	7 135	35,17	250 938	7 331	35,08	257 171	7 507	35,90	269 501
Bringebær	2 076	57,01	118 353	2 275	55,08	125 307	2 391	44,75	106 997
Solbær	678	9,58	6 495	636	9,26	5 889	604	9,85	5 949

A Kvantumsenhet: Ant. potter Prisenhet: Kr/potte

Tabell 7.3. Hagebruksprodukter, normaliserte regnskaper (forts.)

	Revidert regnskap 2013			Foreløpig regnskap 2014			Budsjett 2015		
	Tonn	Kr/kg	1000 kr	Tonn	Kr/kg	1000 kr	Tonn	Kr/kg	1000 kr
Andre bær	86	33,66	2 895	65	35,11	2 282	86	33,20	2 855
Bær i veksthus	87	26,50	2 306	87	26,50	2 306	87	26,50	2 306
Sum hagebær	10 062	37,86	380 987	10 394	37,81	392 955	10 675	36,31	387 608
Snittblomster	78 396	3,23	253 219	82 482	3,14	258 993	82 566	3,52	290 632
Blomstrende potteplanter	31 591	16,58	523 779	27 666	17,53	484 985	26 144	18,46	482 618
Dekorasjonsplanter	2 705	13,99	37 843	2 404	14,37	34 545	1 999	15,82	31 624
Utplantingsplanter	58 702	6,99	410 327	61 766	8,49	524 393	61 862	8,34	515 929
Sum blomster, store gartneri	171 394	7,15	1 225 168	174 318	7,47	1 302 916	172 571	7,65	1 320 803
Blomsterprod. i små gartneri	1 714	7,15	12 255	1 743	7,42	12 933	1 726	7,65	13 204
Sum blomster i gartnerier			1 237 423			1 315 849			1 334 007
Planteskoler	30 143	7,15	215 522	28 831	7,42	213 926	28 156	7,65	215 393
Sum blomster	203 251	7,15	1 452 945	204 892	7,47	1 529 775	202 453	7,65	1 549 400
Distr./kval.tilsk. fr/bær/gr			76 546			79 115			88 200
Hagebruksprodukter			4 052 290			4 282 539			4 243 834

A Kvantumsenhet: 1000 stykk Prisenhet: Kr/stykk

B Kvantumsenhet: Kr/1000 stk Prisenhet: Kr/stykk

Tabell 7.4. Andre planteprodukter, normaliserte regnskaper

	Revidert regnskap 2013			Foreløpig regnskap 2014			Budsjett 2015		
	Tonn	Kr/100 kg	1000 kr	Tonn	Kr/100 kg	1000 kr	Tonn	Kr/100 kg	1000 kr
Høy. Innenlandsk salg	87 186	307,00	267 661	87 580	303,00	265 367	87 774	303,00	265 955
Rundballer. Salg	43 593	43,10	18 789	43 790	43,10	18 873	43 887	43,10	18 915
Sum innenl. salg av stråfôr	130 779	219,03	286 450	131 370	216,37	284 240	131 661	216,37	284 870
Høy. Eksport	3	100,00	3	168	251,90	423	90	180,00	162
Halm. Eksport	40	45,00	18	40	45,00	18	30	45,00	14
Sum eksport av stråfôr	43	48,84	21	208	212,02	441	120	146,67	176
Stråfôr	130 822		286 471	131 578		284 681	131 781		285 046
Engfrø	1 278	30,47	38 941	1 829	29,34	53 663	1 968	31,01	61 028
Rotvekst- og grønnsaksfrø	1	219,00	219	1	155,00	155	1	165,00	165
Sum andre frø til modning	1 279		39 160	1 830		53 818	1 969		61 193
Sum andre planteprodukter			325 631			338 499			346 239

A Kvantumsenhet: Tonn Prisenhet: Kr/kg

Tabell 7.5. Pelsdyr, normaliserte regnskaper

	Revidert regnskap 2013			Foreløpig regnskap 2014			Budsjett 2015		
	Antall skinn	Kr/skinn	1000 kr	Antall skinn	Kr/skinn	1000 kr	Antall skinn	Kr/skinn	1000 kr
Reveskinn. Eksport	145 566	940,30	136 876	146 151	940,12	137 399	150 000	933,05	139 958
Reveskinn. Innenl. salg m.v.	2 000	940,30	1 881	2 000	940,12	1 880	2 000	933,05	1 866
Sum reveskinn	147 566	940,30	138 757	148 151	940,12	139 279	152 000	933,05	141 824
Minkskinn. Eksport	603 000	397,04	239 415	767 000	403,64	309 592	800 000	392,83	314 264
Minkskinn. Innenl. salg m.v.	10 000	397,04	3 970	10 000	403,64	4 036	10 000	392,83	3 928
Sum minkskinn	613 000	397,04	243 385	777 000	403,64	313 628	810 000	392,83	318 192
Pelsdyr			382 142			452 907			460 016

Tabell 7.6. Direkte tilskudd, normaliserte regnskaper

	Revidert regnskap 2013	Foreløpig regnskap 2014	Budsjett 2015
	1000 kr	1000 kr	1000 kr
BU-invest. tradisj. jordbruk	358 883	353 452	354 830
BU-invest. Grøfting	6 729	29 402	70 000
Tekniske miljøinvest.	29 242	32 574	30 000
Tilsk. til sær. kult.l.tilt.	50 622	55 839	55 000
Utvikl.prog. for geiteholdet	6 353	11 066	15 000
Organisert beitebruk	8 856	8 591	11 000
Setersatsing	804	309	
Rentestøtte	50 816	58 127	60 000
Tilskudd til verdensarven	4 763	5 261	5 000
Utvalgte kulturlandskap	12 329	16 166	14 000
Sum utbet. Landbr.utb.fond	529 397	570 787	614 830
Sum fondsutbetalinger	529 397	570 787	614 830
Areal kult.landsk.tillegg	3 241 273	3 198 002	3 149 200
Produksjonstillegg husdyr	2 419 832	2 503 614	2 585 210
Driftstilskudd i melkeprod.	1 358 304	1 372 906	1 353 300
Tilskudd til økolog. jordb.	110 209	104 843	108 200
Beitetilskudd	742 021	787 251	788 700
Regionale miljøprogram	423 845	430 875	436 500
Tilsk. miljøv. spr. h.d.gjd.	11 852		
Sum dir. tilsk. (underpost)	8 307 336	8 397 491	8 421 110
Fremme av norsk engfrøavl	6 347	4 482	7 000
Inseminering m.v.	73 715	71 726	70 700
Sum utviklingstiltak	80 062	76 208	77 700
Utbet.avløserordn.i jordbr.	1 154 644	1 176 592	1 188 919
Adm.tilsk. avl.lag/l.vikar	9 667	9 660	9 660
Refusj. utgifter under sykd.	165 792	175 654	165 600
Sjukelønnsordning	88 000	88 000	88 000
Landbruksvikar avløserlag	49 279	52 186	54 340
Tidligpensjonsordning	85 291	87 244	91 235
Sum velferdsordninger	1 552 673	1 589 336	1 597 754
Sum utbet. jordbruksavt.	10 469 468	10 633 822	10 711 394
Erst. tilt. pl./dyresykdom	16 027	15 034	36 610
Driftsplanlag m.v.	621	676	676
Tilsk. avløs. rep./HV-øvelse	952	1 393	1 393
Erstatn. rovdyrsk. på husdyr	73 997	64 214	66 377
Tilskudd til erstatning m.m.	51 199	52 318	54 492
Sum andre ordninger	142 796	133 635	159 548
Sum direkte tilskudd	10 612 264	10 767 457	10 870 942

Tabell 7.7. Energi og smøremidler, normaliserte regnskaper

	Revidert regnskap 2013			Foreløpig regnskap 2014			Budsjett 2015		
	1000 liter	Øre/liter	1000 kr	1000 liter	Øre/liter	1000 kr	1000 liter	Øre/liter	1000 kr
Fyringsolje. Veksthus	14 234	739,33	105 236	14 287	823,40	117 639	14 254	727,19	103 654
Gass i veksthus	256 096	335,66	85 961	226 345	332,96	75 364	254 998	322,38	82 206
Fyringsolje. Korntørker	5 266	788,67	41 531	5 383	878,67	47 299	5 451	776,00	42 300
Bensin	3 498	1 178,40	41 220	3 430	1 182,00	40 543	3 360	1 096,00	36 826
Diesel (brenselolje)	127 425	766,19	976 318	126 787	834,60	1 058 164	125 859	774,60	974 904
Smøremidler (olje, fett m.v.)	4 460	3 902,71	174 061	4 438	3 952,52	175 413	4 405	4 356,51	191 904
Elektrisk lys og kraft			930 282			832 490			816 636
Sum energi og smøremidler			2 354 609			2 346 912			2 248 430

A Kvantumsenhet: 1000 kWh Prisenhet: Kr/1000 kWh

Tabell 7.8. Andre kostnader, normaliserte regnskaper

Rensing av såkorn	8 470	76,06	6 442	8 400	77,23	6 487	8 645	77,59	6 708
Ensileringsmidler	12 049	778,39	93 788	12 079	829,44	100 188	12 095	783,00	94 704
Halmbeh.middel. AmmoniakkA	790	12,88	10 175	770	12,95	9 972	800	12,95	10 360
Plantevernmidler			299 434			384 152			384 530
Frakt. Korn og oljefrø	412 237	11,26	46 418	407 387	11,71	47 705	402 564	12,06	48 549
Frakt. Handelsgjødsel	424 569	20,85	88 523	451 313	20,74	93 602	460 555	21,05	96 947
Frakt. Poteter	64 595	20,00	12 919	71 258	21,00	14 964	67 927	21,00	14 265
Frakt. Grønnsaker	164 655	42,60	70 143	186 175	43,40	80 800	171 711	44,40	76 240
Frakt. Bær	4 528	50,80	2 300	6 962	51,80	3 606	6 343	53,00	3 362
Frakt. Blomster	17 276	5,89	10 176	17 855	6,00	10 713	17 668	6,14	10 848
Frakt. Frukt	9 635	48,40	4 663	10 441	49,40	5 158	10 174	50,50	5 138
Sum frakt. Hagebruksprod.			87 282			100 277			95 588
FiberdukC	8 406	0,80	6 725	8 648	0,81	7 005	8 709	0,86	7 490
Fiberduk inkl. inv.avgiftC	8 406	0,80	6 725	8 648	0,81	7 005	8 709	0,86	7 490
Plastfolie i hagebruketD	6 587	902,95	5 948	6 622	948,69	6 282	6 547	1 094,86	7 168
Plastfolie i jordbruketD	67 125	4 435,00	297 699	68 447	4 583,00	313 693	67 642	4 675,00	316 226
Plastfolie inkl. inv.avgiftD	73 712	4 119,37	303 647	75 069	4 262,41	319 975	74 189	4 359,06	323 394
Embal./sortering. Grønnsaker	16 618	16,79	278 998	24 553	11,80	289 642	22 519	12,95	291 642
Emballasje. Frukt og bær	21 653	1,46	31 648	24 553	1,64	40 297	22 519	1,67	37 513
Emballasje. Blomster	17 482	2,08	36 336	17 556	1,99	34 878	18 161	2,12	38 513
Sum emballasje. Hagebrukspr.			346 982			364 817			367 668
Torv- og plastpotterE	15 449	599,40	9 260	14 352	601,93	8 639	11 883	689,71	8 196
DyrkingstorvF	76	481,72	36 611	76	386,80	29 397	76	425,42	32 332
AvrenspotetA	5 000	0,44	2 200	7 400	0,44	3 256	6 200	0,44	2 728
Sum andre kostn. v/pl.prod.			1 350 406			1 490 436			1 493 459

A Kvantumsenhet: Tonn Prisenhet: Kr/kg
B Kvantumsenhet: Kv.indeks Prisenhet: Pr.ind.frakt
C Kvantumsenhet: 1000 m2 Prisenhet: Kr/m2
D Kvantumsenhet: Daa Prisenhet: Kr/daa
E Kvantumsenhet: Antall kart. Prisenhet: Kr/kartong
F Kvantumsenhet: 1000 m3 Prisenhet: Kr/m3

Tabell 7.8. Andre kostnader, normaliserte regnskaper (forts.)

	Revidert regnskap 2013			Foreløpig regnskap 2014			Budsjett 2015		
	Antall besøk	Kr/besøk	1000 kr	Antall besøk	Kr/besøk	1000 kr	Antall besøk	Kr/besøk	1000 kr
eterinær	679 284	709,08	481 667	674 433	732,68	494 144	674 203	752,40	507 270
Medisin til dyr			308 200			318 751			331 981
Veterinær og medisin til dyr			789 867			812 895			839 251
Kunstig inseminasjon. Storfe	292 143	799,15	233 466	289 367	835,79	241 850	286 473	851,15	243 831
Kunstig inseminasjon. Svin	181 053	329,90	59 729	178 675	336,28	60 085	179 517	340,17	61 066
Husdyrforsikring			27 798			31 543			32 432
Frakt. Kraftfôr	1 933 813	15,75	304 576	1 949 101	16,24	316 534	1 951 789	16,40	320 093
Frakt. Kjøtt	234 525	5,82	13 649	231 001	5,82	13 444	234 779	5,95	13 969
Adm.geb. kjøp melkekvote			838			823			783
Destruksjon av høns			9 424			9 573			9 573
Sum a. kostn. v/husdyrprod.			1 439 347			1 486 747			1 520 998
Skadefors. maskiner netto			90 297			103 699			95 300
Sum netto skadefors. maskin.			90 297			103 699			95 300
Frakt. Fyringsolje	19 500	21,30	4 154	19 669	21,66	4 260	19 705	22,15	4 365
Frakt. Ensileringsmidler	12 049	407,94	4 915	12 079	430,00	5 194	12 095	439,68	5 318
Frakt. Såvarer	69 030	293,60	20 267	62 667	293,00	18 361	64 812	299,59	19 417
Sum diverse frakter			29 336			27 815			29 100
Kontormaskiner			43 433			43 084			43 243
Teletjenester			109 826			107 691			105 490
Porto			22 155			22 000			22 064
Sum telefon og porto			131 981			129 691			127 554
Yrskesskadeforsikring	32 461	260,83	8 467	32 079	270,51	8 678	33 092	281,15	9 304
Årsavgift	94 563	511,54	48 373	93 499	518,39	48 469	92 434	525,62	48 585
Produsenttjenesten	8 973	22 702,14	203 706	8 094	25 944,67	209 996	8 295	25 944,67	215 211
Gårdsregnskap, registrert			530 745			545 655			549 887
Gårdsregnskap, ikke-reg.			10 229			10 597			11 223
Sum gårdsregnskap	43 726	12 371,91	540 974	42 876	12 973,50	556 252	42 000	13 359,76	561 110
Skadeforsikring på bygninger			147 015			183 528			200 388
Sum diverse andre kostnader			1 153 285			1 207 513			1 234 495
Sum ekskl.posten forskjellig			4 033 335			4 288 395			4 344 252
Forskjellig			516 267			565 012			556 064
Forskjellig inkl. inv.avgift			516 267			565 012			556 064
Utgifter til sjuk.lønn.ordn.			88 000			88 000			88 000
Adm.tilskudd til avløserlag			9 667			9 660			9 660
Sum sosiale ordninger			97 667			97 660			97 660

A Kvantumsenhet: Ant. insem. Prisenhet: Kr/insem.
B Kvantumsenhet: Tonn Prisenhet: Kr/100 kg
C Kvantumsenhet: 1000 liter Prisenhet: Øre/liter
D Kvantumsenhet: Tonn Prisenhet: Kr/tonn
E Kvantumsenhet: Ant. enhet. Prisenhet: Kr/enhet
F Kvantumsenhet: Ant. kj.tøy Prisenhet: Kr/kj.time
G Kvantumsenhet: Kyr i fj.k. Prisenhet: Kr/10 kyr fk

H Kvantumsenhet: Ant. regnsk. Prisenhet: Kr/regnskap

Tabell 7.8. Andre kostnader, normaliserte regnskaper (forts.)

	Revidert regnskap 2013		Foreløpig regnskap 2014		Budsjett 2015	
	1000 kr		1000 kr		1000 kr	
Andre kostnader	4 647 269		4 951 067		4 997 976	

Tabell 7.9. Leasing av maskiner, normaliserte regnskaper

	Revidert regnskap 2013			Foreløpig regnskap 2014			Budsjett 2015		
	Kvantum	Pr.ind. kts.	1000 kr	Kvantum	Pr.ind. kts.	1000 kr	Kvantum	Pr.ind. kts.	1000 kr
Leasing, kapitalslitdel	32 194	370,72	1 193 496	34 400	378,17	1 300 905	37 954	370,72	1 407 031
Leasing, rentedel	3 595	4,57	164 292	3 734	4,22	157 575	3 955	3,95	156 223
Leasing, effekt finansiering			-49 613			-61 115			-84 243
Sum leasing av maskiner			1 308 175			1 397 365			1 479 011

A Kvantumsenhet: Mill. kr Prisenhet: Rentepros.

Tabell 7.10 Realrente. Lånt kapital, normaliserte regnskaper

	Revidert regnskap 2013			Foreløpig regnskap 2014			Budsjett 2015		
	Mill. kr	Rentepros.	1000 kr	Mill. kr	Rentepros.	1000 kr	Mill. kr	Rentepros.	1000 kr
Nedbetalingslån statsbanker	4 135	3,58	148 033	4 592	3,55	163 016	4 988	3,01	150 139
Nedb.lån andr. lång. f. 1997	47 511	4,19	1 990 711	49 056	4,07	1 996 579	50 314	3,44	1 730 802
Sum nedbetalingslån	51 646	4,14	2 138 744	53 648	4,03	2 159 595	55 302	3,40	1 880 941
Sum rentebærende utlån	51 646	4,14	2 138 744	53 648	4,03	2 159 595	55 302	3,40	1 880 941
Investeringslån LUF	554			457			363		
Rentekostnader lånt kapital	52 200	4,10	2 138 744	54 105	3,99	2 159 595	55 665	3,38	1 880 941
Effekt av finansiering			-720 360			-885 519			-1 185 665
Realrente lånt kapital			1 418 384			1 274 076			695 276

8 Volum og prisindekser

Tabell 8.1 Prisindekser, normaliserte regnskaper. 2013 = 100

	2006	2007	2008	2009	2010	2011	2012	2013	2014*	2015**
Sum korn (u/korreksj./tilsk)	70,2	72,3	79,7	84,8	84,2	89,2	92,6	100,0	102,0	102,0
Korn, erter og oljefrø	69,8	72,0	79,5	84,7	84,1	89,1	92,5	100,0	102,1	102,1
Sum salg av matpoteter	69,5	73,3	75,1	77,1	84,2	92,4	97,7	100,0	97,2	104,7
Poteter	71,3	73,8	76,5	79,8	85,4	91,0	96,1	100,0	100,6	105,2
Sum grønnsaker	80,4	84,7	89,0	88,7	88,3	90,3	97,2	100,0	101,1	100,4
Sum frukt	76,0	79,3	88,1	95,2	98,7	98,5	97,9	100,0	102,8	97,8
Sum hagebær	60,2	68,8	76,0	84,5	89,9	95,6	98,7	100,0	100,1	94,3
Sum blomster	80,0	81,7	81,5	93,1	93,1	98,6	102,1	100,0	104,5	107,0
Hagebruksprodukter	77,8	81,6	84,3	90,0	90,5	94,0	98,7	100,0	102,2	102,3
Sum planteprodukter	74,4	77,4	81,9	87,1	87,6	91,9	96,1	100,0	101,9	102,3
Sum kumelk	74,9	80,0	80,8	88,2	92,7	97,9	98,9	100,0	108,4	109,3
Sum geitmelk	75,1	80,2	80,9	88,4	92,7	97,9	98,8	100,0	108,4	109,7
Ku- og geitmelk	75,7	80,4	81,6	88,7	92,9	97,8	98,5	100,0	107,8	108,6
Sum storfe	69,7	73,0	78,1	84,0	84,4	87,6	94,7	100,0	102,6	106,9
Sum sau/lam	63,3	71,1	81,2	80,3	80,8	84,8	91,4	100,0	104,5	108,0
Sum gris	80,6	91,0	96,8	97,5	98,8	101,8	103,9	100,0	103,5	113,2
Sum fjørfeslakt	76,3	78,9	84,2	85,5	88,1	90,9	96,4	100,0	102,1	102,2
Sum kjøtt inkl. grunntilsk.	73,9	79,6	85,5	88,3	89,5	92,5	97,7	100,0	103,0	107,9
Kjøtt og fjørfeslakt	75,8	80,8	86,2	89,1	90,2	92,9	97,7	100,0	102,8	107,5
Egg	73,0	80,9	82,5	89,4	91,6	96,2	104,0	100,0	99,8	101,0
Pelsdyr	55,0	54,6	57,6	64,3	76,1	89,5	98,8	100,0	101,1	98,9
Sum andre husdyrprodukter	73,2	78,4	80,0	82,8	86,9	94,7	101,7	100,0	101,3	102,0
Sum husdyrprodukter	75,6	80,4	83,8	88,4	91,0	95,0	98,3	100,0	104,7	107,5
Sum plante- og husdyrprod.	75,2	79,6	83,3	88,1	90,1	94,1	97,7	100,0	103,9	106,1
Sum inntekter ekskl. tilsk.	72,5	78,1	83,5	88,4	89,8	93,0	96,4	100,0	105,6	108,5
Sum inntekter inkl. tilsk.	75,5	79,8	83,5	88,2	90,2	94,2	97,7	100,0	103,9	106,1
Sum handelsgjødsel	52,6	54,7	58,3	109,3	78,2	86,8	100,7	100,0	100,3	104,5
Kalk	84,1	87,3	91,3	104,6	113,7	97,3	94,3	100,0	104,8	107,2
Handelsgjødsel og kalk	56,3	58,5	61,6	111,3	81,7	87,6	100,2	100,0	101,2	104,9
Innkjøpt kraftfôr	76,0	77,1	84,1	92,9	92,9	93,2	95,4	100,0	103,6	106,1
Annet innkjøpt fôr	72,6	75,2	78,7	84,1	89,6	88,9	93,3	100,0	106,3	110,7
Sum innkjøpt fôr	76,0	77,1	84,1	92,9	92,9	93,2	95,4	100,0	103,6	106,1
Såfrø og planter	97,1	102,4	95,2	94,6	95,9	95,4	94,3	100,0	107,6	104,0
Sum energi og smøremidler	83,9	73,5	92,4	85,4	98,9	102,2	96,7	100,0	102,0	96,6
Sum andre kostn. v/pl.prod.	77,3	80,5	83,8	97,5	89,6	91,0	95,2	100,0	101,8	104,8
Sum a. kostn. v/husdyrprod.	76,1	81,4	88,1	93,0	93,4	98,2	99,5	100,0	103,6	106,1
Andre kostnader	75,3	80,2	84,8	93,1	91,0	94,3	97,1	100,0	103,5	106,1
Sum vedlikehold	77,9	82,8	86,8	90,5	92,2	94,7	97,3	100,0	103,1	104,0
Sum ikke-varige prod.midler	76,1	77,1	84,2	93,0	92,9	93,2	95,4	100,0	103,6	106,0
Sum leasing av maskiner	89,3	94,7	100,2	93,2	93,2	96,8	98,8	100,0	100,2	96,3
Kapitalslit. Sum driftsb.	87,7	88,4	91,7	93,7	96,0	97,2	97,9	100,0	102,0	104,3
Kapitalslit. Maskiner/redsk.	87,7	88,4	91,7	93,7	96,0	97,2	97,9	100,0	102,0	104,3
Kapitalslit	87,7	88,4	91,7	93,7	96,0	97,2	97,9	100,0	102,0	104,3
Sum kapitalkostnader	88,0	89,2	92,8	93,6	95,6	97,1	98,1	100,0	101,7	102,9
Sum kostnader	76,2	77,3	84,3	93,0	93,0	93,3	95,4	100,0	103,6	106,0
Vederlag, arbeid og kapital	79,7	88,9	83,5	80,4	86,4	97,7	103,8	100,0	102,1	102,9
Vederlag, arbeid og egenkap.	79,9	86,9	79,6	81,4	90,7	99,9	104,5	100,0	103,9	109,5

* Foreløpige tall.

** Budsjett.

Tabell 8.2 Volumindekser, normaliserte regnskaper. 2013 = 100

	2006	2007	2008	2009	2010	2011	2012	2013	2014*	2015**
Sum korn (u/korreksj./tilsk)	120,3	118,6	116,5	113,3	109,8	107,6	104,6	100,0	100,8	98,9
Korn, erter og oljefrø	121,0	119,2	116,6	113,3	110,5	108,1	105,2	100,0	101,0	99,4
Sum salg av matpoteter	121,5	126,6	122,8	121,7	110,2	104,8	99,7	100,0	98,9	99,5
Poteter	110,4	115,0	112,8	113,5	105,6	101,8	99,0	100,0	99,5	99,1
Sum grønnsaker	93,9	95,8	106,2	102,8	99,0	99,3	103,2	100,0	106,2	103,9
Sum frukt	113,1	111,5	110,3	108,3	106,5	104,5	102,4	100,0	98,5	97,9
Sum hagebær	108,3	104,4	99,2	93,6	91,4	90,4	94,1	100,0	104,6	107,9
Sum blomster	117,1	114,5	118,0	107,5	107,0	103,9	101,6	100,0	100,8	99,7
Hagebruksprodukter	104,4	104,1	110,2	103,9	101,6	100,4	101,7	100,0	103,7	102,4
Sum planteprodukter	109,2	108,9	111,6	107,4	105,0	103,1	102,7	100,0	102,5	101,3
Sum kumelk	98,5	101,1	100,2	98,5	98,8	96,8	100,4	100,0	99,0	101,3
Sum geitmelk	103,8	102,6	102,7	105,5	105,0	102,8	102,5	100,0	98,3	98,1
Ku- og geitmelk	98,5	101,1	100,2	98,6	98,8	96,9	100,4	100,0	99,0	101,3
Sum storfe	105,3	101,6	104,0	102,3	100,8	98,1	93,4	100,0	94,1	95,7
Sum sau/lam	106,8	99,5	102,4	101,6	103,7	99,3	96,7	100,0	102,5	101,9
Sum gris	91,2	92,3	96,2	96,9	101,0	102,6	103,1	100,0	101,0	103,2
Sum fjørfeslakt	59,5	66,8	80,4	77,8	79,8	81,5	87,7	100,0	102,6	91,0
Sum kjøtt inkl. grunntilsk.	91,2	91,1	96,1	95,0	96,4	96,0	95,5	100,0	98,8	97,7
Kjøtt og fjørfeslakt	91,4	91,2	96,1	95,0	96,4	96,0	95,4	100,0	99,8	99,0
Egg	79,8	83,5	87,9	92,5	93,4	92,2	100,0	100,0	101,5	100,6
Pelsdyr	126,1	112,8	123,4	120,6	153,9	88,5	98,4	100,0	117,3	121,7
Sum andre husdyrprodukter	92,2	90,3	96,3	102,6	109,7	92,7	99,7	100,0	105,8	105,9
Sum husdyrprodukter	94,3	95,1	97,8	97,0	98,3	96,1	97,7	100,0	99,9	100,4
Sum plante- og husdyrprod.	98,3	98,8	101,5	99,8	100,1	98,0	99,1	100,0	100,6	100,7
Sum inntekter ekskl. tilsk.	98,1	98,6	100,7	100,5	100,5	97,9	100,0	100,0	101,1	100,9
Sum inntekter inkl. tilsk.	98,1	98,7	101,0	100,2	100,3	97,9	99,7	100,0	100,9	100,8
Sum handelsgjødsel	133,5	135,2	124,4	96,7	89,3	102,1	98,8	100,0	105,5	107,8
Kalk	111,9	106,0	107,5	105,0	98,5	92,0	96,0	100,0	105,4	105,4
Handelsgjødsel og kalk	129,7	130,7	121,2	96,2	89,8	100,9	98,6	100,0	104,9	108,0
Innkjøpt kraftfôr	87,4	89,7	93,5	90,8	92,6	93,4	98,7	100,0	100,5	100,7
Annet innkjøpt fôr	100,6	80,4	85,7	79,3	77,6	93,5	92,5	100,0	97,2	99,9
Sum innkjøpt fôr	88,1	88,8	92,5	89,4	91,2	93,1	98,1	100,0	100,5	101,0
Såfrø og planter	80,1	82,9	93,7	92,2	94,5	94,7	96,3	100,0	97,8	98,6
Sum energi og smøremidler	107,1	106,6	103,3	104,1	105,9	101,6	101,2	100,0	97,7	98,8
Sum andre kostn. v/pl.prod.	100,0	100,9	100,7	92,2	96,8	102,9	104,0	100,0	108,4	105,6
Sum a. kostn. v/husdyrprod.	89,2	89,3	91,0	92,8	94,0	92,1	94,8	100,0	99,8	99,6
Andre kostnader	104,1	102,3	101,5	96,9	97,6	97,9	99,4	100,0	102,6	101,4
Sum vedlikehold	124,3	120,3	119,1	110,2	115,1	106,7	104,6	100,0	97,8	97,4
Sum ikke-varige prod.midler	100,4	100,3	100,6	96,1	96,3	98,6	100,5	100,0	100,4	99,5
Sum leasing av maskiner	48,3	58,5	67,0	75,9	79,7	86,8	94,1	100,0	106,6	117,4
Kapitalslit. Sum driftsb.	83,4	85,2	88,1	91,0	93,9	96,3	98,1	100,0	101,9	103,6
Kapitalslit. Maskiner/redsk.	110,8	109,8	108,7	104,7	103,9	103,1	101,0	100,0	97,1	94,9
Kapitalslit	97,4	97,8	98,7	98,2	99,1	99,8	99,7	100,0	99,5	99,4
Sum kapitalkostnader	88,6	90,9	93,2	94,4	95,7	97,6	98,7	100,0	100,7	102,4
Sum kostnader	100,9	101,5	101,1	95,8	96,9	99,4	100,7	100,0	100,0	99,5
Vederlag, arbeid og kapital	91,6	92,0	99,7	108,0	106,2	95,2	97,3	100,0	102,5	103,2
Vederlag, arbeid og egenkap.	93,9	93,6	101,5	110,3	108,1	95,7	97,5	100,0	102,4	103,0

* Foreløpige tall.

** Budsjett.

