

NILF-rapport 2000:3

Matpriser 1980–2000

Utvikling i forbruker-, engros- og produsentpriser

Jon Løyland
Runhild Gudem

Forord

Sommeren 1999 publiserte NILF i samarbeid med ECON Senter for økonomisk analyse og Statistisk sentralbyrå rapporten *Matens pris*. Rapporten var et forprosjekt til en studie av matvarepriser.

Forprosjektet følges nå opp av et større prosjekt med 6 delprosjekter. Prosjektet er finansiert av *Forskningsmidler over jordbruksavtalen*. Denne rapporten dekker delprosjekt 2, *Prisutvikling*. De andre delprosjektene tar bl.a. for seg totale omsetningsverdier og fordeling, marginene i verdikjeden i Norge og andre land, og pris på grensen.

Statistisk sentralbyrå (SSB) har etter bestilling fra NILF levert indeksseriene for utviklingen i priser på forbrukernivå i denne rapporten.

Oslo, september 2000

Leif Forsell

Innhold

	Side
1 INNLEDNING.....	1
2 PRISUTVIKLING FOR MATVARER TIL FORBRUKER.....	3
2.1 Om konsumprisindeksen og indekser for varegrupper.....	3
2.2 Avgifter og subsidier på forbrukerleddet	4
2.3 Prisutvikling for matvarer og andre varer og tjenester	4
2.4 Prisutvikling for matvarer i Norge relativt til utviklingen i andre land.....	10
2.5 Prisutviklingen for ulike grupper av mat- og drikkevarer til forbruker	13
2.5.1 Innledning.....	13
2.5.2 Hovedgrupper av matvarer.....	14
2.5.3 Meierivarer	17
2.5.4 Dyreslag.....	20
2.5.5 RÅK-varer	24
2.5.6 Opprinnelse	26
3 PRISUTVIKLING PÅ ENGROSNIVÅ.....	31
3.1 Avgifter og subsidier på engrosnivå.....	32
3.2 Melkeprodukter til detaljist	33
3.3 Kjøtt.....	34
3.4 Kylling og egg	34
4 PRISUTVIKLING PÅ PRODUSENTNIVÅ.....	37
4.1 Avgifter og subsidier.....	37
4.2 Melk	38
4.3 Kjøtt.....	38
4.4 Kylling og egg	39
5 SAMMENSTILLING AV UTVIKLING I FORBRUKER-, ENGROS- OG PRODUSENTPRISER.....	41
REFERANSER.....	51
Vedlegg 1 Varene i de enkelte grupper	53
Vedlegg 2 Forbrukersubsidier (S) og MVA-kompensasjon (K)	66
Vedlegg 3 Begrunnelse for opprinnelsesplassering	69
Vedlegg 4 Tabeller med prisutviklingen på engros- og produsentnivå.....	74
Vedlegg 5 Forsknings-, kjøttkontroll og næringsmiddelavgift.....	87
Vedlegg 6 Satser for omsetningsavgift.....	90

1 Innledning

Denne rapporten dekker delprosjekt 2, *Prisutvikling*, under hovedprosjektet *Matens pris*. Hovedfokus er på utviklingen i matvarepriser på forbrukernivå. Det er sett på utviklingen for matvarer i forhold til andre varer og tjenester, og for ulike grupper av matvarer, både etter type og etter opprinnelse. Matvareprisutviklingen i Norge er også sammenstilt med utviklingen i andre land.

I tillegg til forbrukernivå, er det utarbeidet indeksserier over prisutviklingen på engros- og produsentnivå for melkeprodukter, forskjellige kjøttslag og egg. Det er forsøkt å gjøre disse seriene mest mulig sammenlignbare med utviklingen på forbrukernivå. Endringer i avgifter og subsidier på ulike ledd kan påvirke prisutviklingen. Satsene for de ulike subsidiene (bortsett fra subsidier til bonden) og avgiftene er derfor dokumentert i vedleggene. Generelt har vi fulgt prinsippet om å vise utviklingen i den prisen som det etterfølgende ledd må betale. Prisutviklingen er først og fremst presentert i tabeller slik at tallene kan brukes til videre analyser. I tillegg er noe også presentert i figurer for å bedre oversikten. I kapittel 5 er det presentert figurer hvor utviklingen på de ulike nivåene er stilt sammen.

Prisutviklingen vises som årlig utvikling for perioden 1980–1999. I tillegg vises den månedlige utviklingen fra januar 1998 til august 2000. I tiden framover vil NILF månedlig ajourføre og publisere indeksseriene på sine nettsider. (www.nilf.no).

Rapporten inneholder ikke prisutviklingen på engros- og produsentnivå for frukt og grønnsaker. Prisbildet for disse varene er mer komplisert, bl.a. fordi det er en større blanding av norske og importerte varer, og at fordelingen for noen varer varierer gjennom året. Det vil imidlertid bli arbeidet videre med prisutviklingen for frukt og grønnsaker.

2 Prisutvikling for matvarer til forbruker

Dette kapitlet gir en oversikt over prisutviklingen på mat- og drikkevarer til forbruker. Datagrunnlaget er det samme som til Statistisk sentralbyrås (SSBs) konsumprisindeks (KPI).

2.2 Om konsumprisindeksen og indekser for varegrupper

Konsumprisindeksen beskriver prisutviklingen¹ for en gjennomsnittshusholdning i landet. Ved beregningen av konsumprisindeksen vektes de ulike prisene etter forbruksundersøkelsens fordeling av forbruk. Hver måned innhentes priser fra om lag 2 200 forretninger. Prismaterialet omfatter månedlig 40 000–45 000 observasjoner fra et utvalg på om lag 900 varer og tjenester. I beregningene brukes prisene som gjelder den 15. i hver måned (SSB 2000a). Indekstallet for året beregnes som et likeveid gjennomsnitt av månedstallene.

Inndelingene i varegrupper i dette kapitlet er dels den samme som SSB bruker, dels er det inndelinger som er gjort av NILF, for eksempel gruppering av kjøttvarer etter dyreslag, og etter varenes opprinnelse. SSBs gruppering følger COICOP (Classification of individual consumption by purpose) som er en internasjonal klassifisering av forbruksutgiftene utarbeidet av EUROSTAT (fra august 1999) (SSB 2000b). Flere detaljer om konsumprisindeksen kan finnes i SSB 2000d og i SSB 1991.

Det kan være viktig å være oppmerksom på hvordan endringer i forbruksmønsteret påvirker konsumprisindeksen. Dersom det skjer en endring, for eksempel til mindre forbruk av okselever («billig kjøttvare») og til større forbruk av okse indrefilet («dyr kjøttvare»), skal dette reflekteres i forbruksandelene som oppdateres årlig. Men gitt at

¹ I prisene er indirekte skatter, avgifter og subsidier som legges på varer og tjenester inkludert. Tilbud og salgspriser registreres.

prisutviklingen i prosent er lik for de to produktene (og også lik gjennomsnittet for gruppen av varer indeksen beregnes for²), skal endringen i forbruksmønsteret ikke føre til en annen indeks enn den en ville hatt uten endringen i forbruksmønsteret.

2.3 Avgifter og subsidier på forbrukerleddet

Merverdiavgift (mva. eller MOMS) legges på varene på forbrukernivå. Merverdiavgiften ble innført 01.01.1979 og var på 20 % frem til 01.01.1993. Den ble da økt til 22 % og denne satsen gjaldt til 01.01.1995. Siden har merverdiavgiften vært på 23 % (Finansdep. 2000). Denne forholdsvis beskjedne økningen i løpet av en 20 års periode har hatt liten innvirkning på prisutviklingen på mat- og drikkevarer til forbruker.

I tillegg til mva. på forbrukernivå har både subsidier og andre avgifter vært pålagt ledd tidligere i verdikjeden. Spesielt forbrukersubsidier og merverdiavgiftkompensasjon (heretter kalt MVA-kompensasjon) har vært i en slik størrelsesorden og hatt en slik utforming at de har hatt betydelig innvirkning på forbrukerprisene.

2.4 Prisutvikling for matvarer og andre varer og tjenester

Tabell 2.1 gir en oversikt over hvilke varegrupper og tjenester som inngår i KPI (to-, tre- og firesifret nivå).

² En slik endring av forbruksmønsteret vil sannsynligvis føre til at summen av vekter (forbruksandeler) for okselever og okse indrefilet øker. Dersom prisutviklingen for okselever og okse indrefilet er lavere enn gjennomsnittet for gruppen, vil forbruksendringen da føre til lavere indekstall for gruppen. Tilsvarende vil indekstallet bli høyere dersom prisutviklingen for okselever og okse indrefilet er høyere enn gjennomsnittet.

Tabell 2.1 Oversikt over konsumgrupper i KPI etter COICOP

01	Matvarer og alkoholfrie drikkevarer	055	Verktøy og utstyr for hus og hage
011	Matvarer	056	Rengjøring og ettersyn i bolig
0111	Brød og kornprodukter	06	Helsepleie
0112	Kjøtt	061	Legemidler, helseartikler, briller mv.
0113	Fisk	062	Helsetjenester utenom institusjon
0114	Melk, ost og egg	07	Transport
0115	Oljer og fett	071	Kjøp av egne transportmidler
0116	Frukt	072	Drift og vedlikehold av transportmidler
0117	Grønnsaker inkl. poteter	073	Transporttjenester
0118	Sukker, sjokolade og andre sukkervarer	08	Post og teletjenester
0119	Andre matvarer	081	Posttjenester
012	Alkoholfrie drikkevarer	082	Teleutstyr
0121	Kaffe, te kakao	083	Teletjenester
0122	Mineralvann, leskedrikker, og juice	09	Kultur og fritid
02	Alkoholholdige og tobakk	091	Audiovisuelt utstyr
021	Alkoholholdige drikkevarer	092	Andre varer, kultur og fritid
022	Tobakk	093	Annet utstyr, fritid og hage
03	Klær og skotøy	094	Tjenester, kultur og fritid
031	Klær	095	Aviser, bøker og skrivemateriell
032	Skotøy	096	Feriereiser, pakketurer
04	Bolig, lys og brensel	10	Utdanning
041	Betalt husleie	11	Hotell- og restauranttjenester
042	Beregnet husleie	111	Restauranttjenester
043	Vedlikehold og reparasjon av bolig	112	Hotelltjenester
044	Andre tjenester knyttet til bolig	12	Andre varer og tjenester
045	Elektrisitet og brensel	121	Personlig pleie
05	Møbler og husholdningsartikler mv.	122	Andre personlige varer
051	Møbler, teppe og reparasjoner	123	Sosiale omsorgstjenester
052	Boligtekstiler	124	Forsikring
053	Husholdningsapparater, inkl. rep	125	Finansielle tjen. utenom forsikring
054	Kjøkkenutstyr, glass, dekketøy mv.	126	Andre tjenester

Tabell 2.2 viser totalindeksen og de ulike delindeksene i KPI (tosifret nivå, SSBs inndeling) f.o.m. 1980 t.o.m. 1999, med basisår 1998. På grunnlag av tallene i tabellen kan en regne seg frem til den prosentvise prisutviklingen i forskjellige perioder. Fra 1980 til 1986 økte prisen på matvarer med over 13 prosentpoeng mer enn totalindeksen. Fra 1986 til 1995 derimot, økte totalindeksen med 13,7 prosentpoeng mer enn matvareprisene. På slutten av 90-årene (1995–1999) steg prisen på matvarer 4,6 prosentpoeng mer enn totalindeksen. Forbrukersubsidiene og MVA-kompensasjon på matvarer, som var høyere på begynnelsen av 80-tallet enn senere og som ble fjernet i 1996, har bidratt til å forsterke prisøkningen på matvarer sett over hele perioden 1980–1999³.

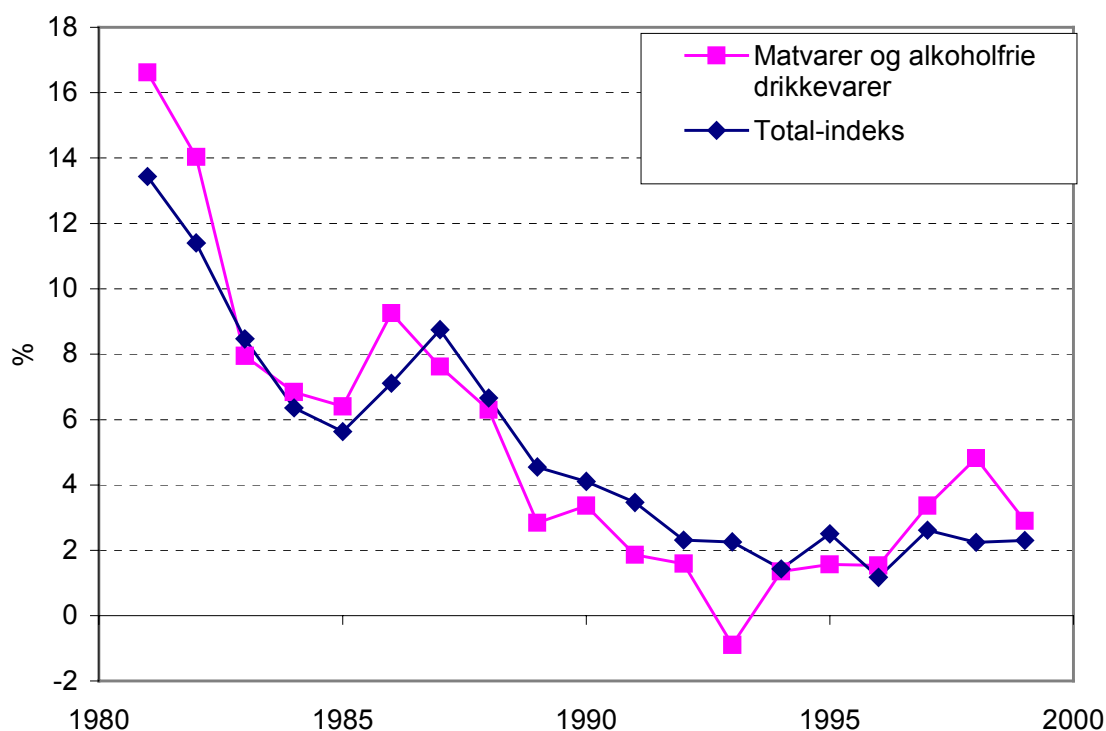
³ Vedlegg 2 gir en oversikt over utviklingen i forbrukersubsidier og MVA-kompensasjon i perioden 1980-1996.

Tabell 2.2 Årlig prisutvikling for varer og tjenester fra 1980 til 1999. 1998 = 100

	Totalindeks	Matvarer og alkoholfrie drikkevarer	Alkoholholdige drikkevarer og tobakk mv.	Klær og skotøy	Boilig, lys og brensel	Møbler, husholdnings-artikler og vedlikehold av innbo	Helsepleie	Transport	Post- og tele-tjenester	Kultur og fritid	Utdanning	Hotell- og restaurant-tjenester	Andre varer og tjenester
1980	40,2	39,7	23,0	51,0	37,7	48,7	35,2	37,5	116,2	43,2	31,3	31,9	37,4
1981	45,6	46,3	29,2	57,1	42,9	55,2	38,5	42,5	132,0	47,4	35,4	38,8	40,0
1982	50,8	52,8	34,5	61,3	48,1	60,5	43,6	46,2	158,5	52,2	38,8	46,8	43,0
1983	55,1	57,0	38,4	64,5	52,9	65,4	46,5	50,4	170,2	55,7	43,5	51,9	47,9
1984	58,6	60,9	40,4	68,2	56,9	68,5	48,8	53,7	175,5	58,7	48,2	54,9	50,9
1985	61,9	64,8	42,0	73,1	60,4	71,7	51,9	56,0	173,1	62,5	50,9	57,8	54,0
1986	66,3	70,8	45,9	79,7	63,3	77,2	55,7	58,8	173,3	67,2	53,1	62,8	60,8
1987	72,1	76,2	51,0	86,9	68,0	84,0	58,7	65,4	177,8	72,4	57,0	68,6	68,9
1988	76,9	81,0	54,5	92,1	73,6	88,6	60,9	70,2	179,1	76,7	64,0	73,0	74,3
1989	80,4	83,3	57,2	94,9	78,1	91,0	63,5	73,8	184,5	80,2	70,8	76,3	78,9
1990	83,7	86,1	61,3	96,9	83,1	92,6	68,9	77,0	171,0	83,7	74,3	78,9	81,8
1991	86,6	87,7	66,0	98,7	86,8	94,5	73,7	81,6	141,6	87,1	76,5	82,6	83,3
1992	88,6	89,1	72,5	100,4	88,9	95,0	78,1	84,3	134,5	89,7	79,1	85,6	83,6
1993	90,6	88,3	74,9	103,1	91,4	96,7	81,5	88,4	123,3	92,4	81,1	88,9	85,0
1994	91,9	89,5	78,5	104,6	92,2	97,4	83,4	90,4	113,9	93,6	84,1	89,9	87,5
1995	94,2	90,9	82,3	105,4	94,8	98,3	87,1	94,2	107,1	95,7	86,0	91,4	90,7
1996	95,3	92,3	84,7	102,1	97,1	99,0	89,9	94,5	105,7	96,9	90,3	93,3	92,7
1997	97,8	95,4	91,2	102,0	99,6	99,4	92,9	98,0	103,2	98,4	94,7	95,7	95,0
1998	100,0	100,0	100,0	100,0	100,0	100,0	100,0	100,0	100,0	100,0	100,0	100,0	100,0
1999	102,3	102,9	103,1	99,2	102,2	101,3	104,8	102,9	93,3	102,2	104,8	103,4	103,8

Kilde: SSB

Figur 2.1 viser den årlige prosentvise endringen i priser på matvarer og alkoholfrie drikkevarer og alle varer og tjenester (totalindeks). Innenfor perioden 1980–1999 har forholdet mellom prisutviklingen på matvarer og alkoholfrie drikkevarer og totalindeksen endret seg. Den årlige prisstigningen på mat og drikkevarer var størst i begynnelsen av 80-årene med en topp fra 1980 til 1981 (over 16 % prisstigning). Fra slutten av 80-årene og frem til midten av 90-årene viser totalindeksen at prisen på alle varer og tjenester årlig steg mer enn matprisene (matprisene avtok fra 1992 til 1993). F.o.m 1995–1996 har prisstigningen vært størst for matvarer.



Figur 2.1 Prosentvis endring i pris fra forrige år for matvarer og alkoholfrie drikkevarer og alle varer og tjenester (totalindeks), 1980–1999

Tabell 2.3 viser den månedlige prisutviklingen for varer og tjenester fra januar 1998. Månedstallene f.o.m. januar 98 t.o.m august 00 viser en tendens til å ligge på et forholdsvis høyt nivå i juni/juli måned. En viktig forklaring på dette er at prisene på frukt og grønnsaker vanligvis øker fram mot sommeren, jf. tabell 2.8.

Tabell 2.3 Månedlig prisutvikling for varer og tjenester fra januar 1998. 1998 = 100

	Total-indeks	Matvarer og alkoholfrie drikkevarer	Alkohol-holdige drikkevarer og tobakk mv.	Klær og skotøy	Boilig, lys og brensel	Møbler, husholdnings-artikler og vedlikehold av innbo	Helsepleie	Transport	Post- og telejenester	Kultur og fritid	Utdanning	Hotell- og restaurant-tjenester	Andre varer og tjenester
jan.98	98,9	97,1	99,6	95,5	100,6	98,6	97,8	99,9	104,0	98,9	98,5	97,7	98,0
feb.98	99,3	97,5	99,7	97,7	100,6	99,6	99,5	99,5	103,6	98,9	98,5	98,2	99,2
mar.98	99,8	98,2	99,7	102,3	101,1	99,9	99,6	99,9	99,0	99,1	98,5	98,3	99,4
apr.98	99,9	98,9	99,9	102,7	100,2	100,0	99,4	99,9	98,8	100,1	98,5	98,5	99,3
mai.98	99,7	99,3	99,9	102,2	99,3	99,9	99,4	100,0	99,7	100,0	98,5	99,2	99,4
jun.98	100,0	100,4	100,0	100,5	99,5	99,9	99,5	100,0	99,7	100,4	98,5	100,0	99,5
jul.98	100,1	101,6	100,0	97,9	99,2	100,0	99,6	100,5	99,2	100,3	98,5	100,4	100,4
aug.98	99,8	100,9	100,0	95,5	99,2	100,0	101,0	99,9	99,2	100,2	98,5	100,7	100,7
sep.98	100,5	101,5	100,3	100,4	99,7	100,1	101,0	100,7	100,1	100,3	103,0	101,6	100,9
okt.98	100,6	101,3	100,2	101,1	99,7	100,7	101,0	100,1	100,1	100,7	103,0	101,6	101,0
nov.98	100,7	101,8	100,4	102,1	100,2	100,6	101,0	100,0	98,3	100,6	103,0	101,8	101,1
des.98	100,8	101,5	100,3	102,2	100,8	100,6	101,1	99,9	98,3	100,5	103,0	102,0	101,2
jan.99	101,2	101,8	102,7	93,1	102,1	99,9	102,9	101,9	98,7	101,1	103,0	102,8	101,9
feb.99	101,4	102,0	102,7	93,9	102,0	100,8	104,3	101,8	98,4	101,2	103,0	103,1	103,4
mar.99	102,1	102,0	102,5	99,4	102,5	101,3	104,5	102,1	98,4	101,9	103,0	103,2	103,6
apr.99	102,4	102,5	102,6	102,3	102,2	101,5	104,5	102,9	93,5	102,1	103,0	103,2	103,6
mai.99	102,2	103,0	103,0	103,0	101,3	101,6	104,7	102,6	93,4	101,9	103,0	103,1	103,7
jun.99	102,3	103,9	103,1	102,2	101,0	101,6	104,7	102,2	93,3	102,9	103,0	103,4	103,6
jul.99	102,0	104,0	103,0	98,6	100,7	101,5	104,7	102,7	90,7	102,9	103,0	102,4	103,8
aug.99	101,7	102,9	103,1	93,2	100,8	101,1	105,4	103,3	90,6	102,6	103,0	102,9	104,2
sep.99	102,6	102,8	103,5	99,6	102,2	101,6	105,5	103,5	90,7	102,6	108,5	103,7	104,5
okt.99	103,1	103,2	103,7	100,8	103,3	101,7	105,6	103,6	90,6	102,4	108,5	104,2	104,6
nov.99	103,5	103,4	103,8	102,5	104,2	101,7	105,6	103,5	90,6	102,6	108,5	104,5	104,4
des.99	103,6	102,9	103,8	101,7	104,6	101,4	105,6	104,2	90,5	102,6	108,5	104,4	104,4
jan.00	104,1	103,0	108,9	91,2	107,2	100,7	107,3	105,5	90,4	103,1	108,5	105,6	104,6
feb.00	104,6	104,0	109,3	90,7	107,2	102,1	107,9	106,4	90,3	103,2	108,5	105,7	105,2
mar.00	104,7	104,4	109,7	91,9	106,2	102,3	107,9	107,8	90,3	103,3	108,5	105,5	105,8
apr.00	105,1	104,0	109,7	97,3	106,1	102,2	108,1	107,8	90,1	103,7	108,5	105,8	105,9
mai.00	105,1	104,8	110,4	98,2	105,4	101,8	108,2	108,3	89,9	103,3	108,5	105,8	106,3
jun.00	105,7	105,8	110,3	98,1	105,8	102,0	108,2	109,8	89,8	104,1	108,5	106,5	106,5
jul.00	105,4	105,7	110,7	92,9	105,7	102,0	107,8	109,6	89,8	104,2	108,5	106,6	106,9
aug.00	105,3	105,3	110,7	91,0	106,4	101,6	108,9	108,9	89,9	104,1	108,5	107,4	107,3

Kilde: SSB

2.5 Prisutvikling for matvarer i Norge relativt til utviklingen i andre land

Tabell 2.4 viser de nasjonale konsumprisindeksene (KPI) for mat- og drikkevarer fra 1980 til 1999 i Norge, Sverige og Danmark, med basisår 1998⁴.

Tabell 2.4 Nasjonal KPI for matvarer og alkoholfrie drikkevarer i Danmark, Sverige og Norge 1980–1999. 1998 = 100

	Danmark¹⁾		Sverige¹⁾		Norge	
	Matvarer	Drikkevarer inkl, alkohol	Matvarer ²⁾	Matvarer og alkoholfrie drikkevarer	Matvarer	Matvarer og alkoholfrie drikkevarer
1980	52,2	59,0	44,9	44,9	39,0	39,7
1981	58,7	63,4	51,7	51,7	46,2	46,3
1982	64,6	68,6	58,1	58,1	52,7	52,8
1983	68,1	75,6	64,8	64,8	56,9	57,0
1984	74,1	81,9	72,3	72,4	60,6	60,9
1985	77,2	84,2	77,7	77,8	64,5	64,8
1986	78,8	87,5	83,3	83,4	70,0	70,8
1987	79,5	90,3	85,8	85,9	76,5	76,2
1988	82,3	93,7	90,6	90,6	81,5	81,0
1989	85,8	96,0	95,8	95,8	83,7	83,3
1990	86,0	98,5	102,7	102,8	87,1	86,1
1991	86,5	98,1	107,4	107,4	88,8	87,7
1992	88,0	96,8	101,9	101,9	90,3	89,1
1993	87,8	90,9	102,6	102,6	89,5	88,3
1994	90,4	91,3	104,4	104,4	90,2	89,5
1995	93,1	92,8	105,8	105,9	91,0	90,9
1996	94,7	94,6	98,5 ³⁾	98,5 ³⁾	92,7	92,3
1997	98,0	97,1	98,9	98,9	95,7	95,4
1998	100,0	100,0	100,0	100,0	100,0	100,0
1999	100,7	101,8	101,5	101,5	103,2	102,9

1) Årsindeksene er et beregnet gjennomsnitt av månedsindeksene. I følge SSB blir det ikke store avvik fra de opprinnelige årsindeksene

2) Etter gammel gruppering (ikke COICOP)

3) Moms-endring fra 21 til 12 % i Sverige fra 1.1.1996

Kilde: Danmarks statistik og Statistiska centralbyrå, via SSB

Indeksene beregnes i prinsippet på samme måte for de tre landene, på grunnlag av representantvarer som vektet etter privat forbruk. Sammensetningen av representantvarer og vektene varierer følgelig mellom landene. Danmarks under-

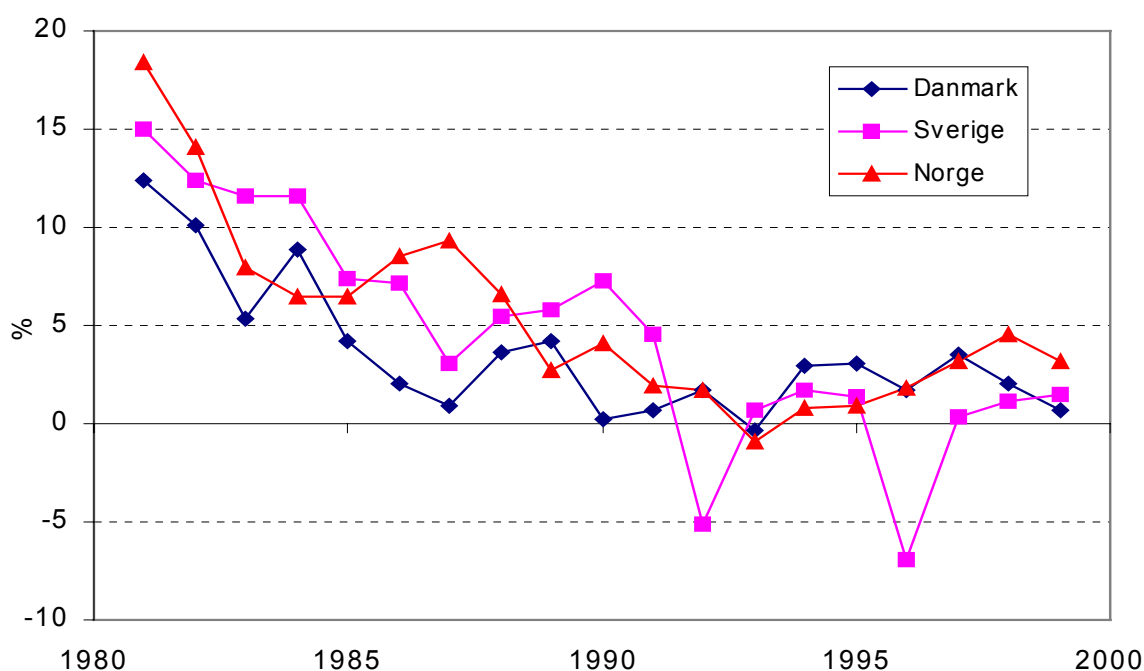
⁴ Indeksene for Danmark og Sverige regnet om til 1998=100 (fra 1980=100)

grupper i KPI skiller seg ut fra Norge og Sverige som har innført COICOP-systemet. Indeksene er derfor ikke fullstendig sammenliknbare.

Indeksene i tabell 2.4 er regnet på grunnlag av prisen i vedkommende lands valuta. Prisutviklingen regnet i samme valuta for alle landene ville ha blitt forskjellig fra tabell 2.4 i den grad de relative valutakursene mellom landene har forandret seg.

Over perioden 1980 til 1999 har Norge hatt den høyeste prisstigningen på matvarer, mens Danmark har hatt den laveste (tabell 2.4). Dersom MOMS-satsen for matvarer i Sverige hadde vært 21 % som på andre varer i slutten av perioden, er det rimelig å tro at prisøkningen i Norge og Sverige ville ha vært nokså lik sett over perioden 1980 til 1999. Deler vi 20-års perioden i to, har Norge og Sverige hatt omtrent samme prisstigning fra 1980 til 1990 (hhv. 123 % og 129 %), mens matvarene har steget med 65 % i Danmark. Fra 1990 til 1999 har de norske prisene økt mest (18 %), tett fulgt av Danmark (17 %), mens i Sverige har prisene avtatt med i overkant av 1 %.

Figur 2.2 viser prisendringen fra et år til et annet i perioden 1980 til 1999 for matvarer i Danmark, Sverige og Norge. Alle tre landene hadde størst årlig prisstigning på 80-tallet. Norge hadde en forholdsvis høy prisstigning rundt 1986–87. Danmark har i løpet av 80-tallet hatt en lavere prisstigning enn de andre landene. I Sverige har prisene hatt en markant nedgang fra 1991 til 1992 og fra 1995 til 1996 (momsen ble redusert fra 21 til 12 % fra 01.01.1996).



Figur 2.2 Prosentvis endring i pris fra forrige år for matvarer i Danmark, Sverige og Norge, 1980–1999

Den EU-harmoniserte forbrukerprisindeks (HICP) er beregnet etter felles metoder og dekning av varer og tjenester slik at indeksene er sammenliknbare. For HICP finnes det kun tall tilbake til 1995. Tabell 2.5 viser hvilke vektandeler mat- og alkoholfrie drikkevarer har i HICP fra 1995 til 2000. I 1999 og 2000 ligger vekt-

andelen for matvarer i Norge på rundt snittet for EU-landene og er lavere enn i våre naboland.

Tabell 2.5 Vektandelene til matvarer og alkoholfrie drikkevarer i HICP for EU15, Danmark, Finland, Sverige og Norge 1995–2000. I promille

	Matvarer					Alkoholfrie drikkevarer				
	EU15	Danmark	Finland	Sverige	Norge	EU15	Danmark	Finland	Sverige	Norge
1995	175,5	155,7	171,1	170,9	155,2	16,2	18,0	19,6	18,6	16,2
1996	169,6	155,9	171,6	163,1	156,3	15,2	17,8	18,9	16,6	16,1
1997	167,8	155,4	169,4	159,3	155,7	15,1	17,7	18,5	15,9	16,0
1998	164,5	155,8	169,5	158,5	149,8	15,7	19,2	22,1	17,9	16,6
1999	140,8	153,6	169,7	160,3	141,4	14,1	19,2	19,7	16,2	16,3
2000 ¹⁾	123,1	142,4	155,7	141,4	125,2	12,5	19,3	17,5	15,5	15,3

Kilde: Eurostats New Cronos, via SSB

1) Årsaken til at vektandelen har avtatt så mye fra 1999 til 2000 er hovedsakelig at beregningsgrunnlaget er nytt for 2000. Flere områder enn tidligere tas med i det totale forbruket, blant annet innen utdanning og helse, og matvareandelen blir følgelig mindre.

Tabell 2.6 viser utviklingen fra 1995 frem til 1999 for gruppene mat- og alkoholfrie drikkevarer for EU15, Danmark, Finland, Sverige og Norge med basisår 1996. Tallene i tabell 2.6 viser også betydelig sterkere prisstigning på matvarer i Norge enn i nabolandene og EU.

Tabell 2.6 Harmonisert forbrukerindeks (HICP) for matvarer og alkoholfrie drikkevarer i EU15, Danmark, Finland, Sverige og Norge 1995–1999. 1996 = 100

	Matvarer					Alkoholfrie drikkevarer				
	EU15	Danmark	Finland	Sverige	Norge	EU15	Danmark	Finland	Sverige	Norge
1995	97,9	98,0	101,5	106,1	98,9	100,9	100,2	105,5	110,8	102,7
1996	100,0	100,0	100,0	100,0	100,0	100,0	100,0	100,0	100,0	100,0
1997	100,7	102,8	100,4	100,5	103,0	102,7	107,6	110,9	107,3	104,6
1998	102,0	103,7	102,4	101,7	107,7	105,1	114,1	110,9	110,2	111,6
1999	102,5	104,2	102,4	103,6	111,0	103,2	109,9	107,2	106,0	112,4

Kilde: Eurostats New Cronos, via SSB

2.6 Prisutviklingen for ulike grupper av mat- og drikkevarer til forbruker

2.6.1 Innledning

For å kunne belyse prisutviklingen ut fra forskjellige problemstillinger, har NILF gruppert matvarene som inngår i SSBs «Matvarer og alkoholfrie drikkevarer» samt «Øl». Vi har gjort tre ulike inndelinger; etter *type, dyreslag og opprinnelse*, som SSB har beregnet indeksserier for. Nedenfor følger en oversikt over hovedgruppene og eventuelle undergrupper.

Gruppering etter matvaretype

- 10 Fisk
- 11 Meierivarer
- 12 Egg
- 13 Kjøttvarer
- 14 Grønnsaker/frukt
- 15 Annet⁵

Denne grupperingen dekker til sammen hele SSBs «Matvarer og alkoholfrie drikkevarer» samt «Øl». Indeksene for hovedgrupper av type matvarer er vist i tabell 2.7 og tabell 2.8, og for undergruppene under meierivarer i tabell 2.9 og tabell 2.10.

Gruppering etter dyreslag

- 20 Kjøttvarer
 - 201 Storfe
 - 202 Lam
 - 203 Svin
 - 204 Fjørfe
 - 205 Reinsdyr
 - 206 Diverse kjøttvarer

Indeksene for kjøttvarer etter dyreslag er vist i tabell 2.11 og tabell 2.12.

Gruppering etter opprinnelse

- 30 Norskprodusert med norske råvarer (NNR)
- 31 Norskprodusert med norske og importerte råvarer (NNIR)
- 32 Norskprodusert med importerte råvarer (NIR)
- 33 Importerte varer (I)
- 34 Mix av to eller flere av de andre gruppene

⁵Denne kategorien er en samlepost og omfatter de mat- og drikkevarene som ikke faller inn under kategoriene fisk, meierivarer, egg, kjøttvarer og grønnsaker/frukt. Vedlegg 1 viser hvilke varer som er inkludert.

Produkter av fisk inngår ikke i denne grupperingen. Ellers dekker disse gruppene etter opprinnelse hele SSBs «Matvarer og alkoholfrie drikkevarer» samt «Øl». Indeksene for grupper etter opprinnelse er vist i tabell 2.15 og tabell 2.16.

I tillegg til disse hovedgruppene har vi valgt å ta med en gruppering av såkalte *RÅK-varer*⁶:

- 21 RÅK-varer
 - 211 Syltetøy
 - 212 Sukkervare, sjokolade
 - 213 Iskrem
 - 214 Flatbrød o.l.
 - 215 Brød
 - 216 Kaker
 - 217 Diverse RÅK-varer

Indekser for gruppene av RÅK-varer vises i tabell 2.13 og tabell 2.14.

2.6.2 Hovedgrupper av matvarer

Tabell 2.7 viser at meierivarer hadde størst prisstigning på 80-tallet. Fra 1980 til 1990 økte prisene på meierivarer med 191 % og fra 1990 til 1999 med 24,7 %. Gruppen grønnsaker og frukt var den som økte mest på 90-tallet, med hele 55 % fra 1990 til 1999. Egg hadde den laveste prisstigningen fra 1980 til 1990 (42 %) og fra 1990 til 1999 sank eggprisen med i underkant av en prosent. For kjøttvarer var prisene på slutten av 90-tallet noe lavere enn de var på begynnelsen av 90-tallet (1 % prisreduksjon fra 1990 til 1999).

Grønnsaker og frukt og fisk er de matvaregruppene hvor prisene har steget mest de to siste årene.

⁶ En RÅK-vare kan defineres som en vare der det gis råvarepriskompensasjon, enten i form av prisnedskrivning, eksportstøtte, toll på konkurrerende import og/eller er omfattet av ordningen med innenlands bearbeiding. Typiske RÅK-varer er f.eks. brød, kaker, pizza, sukkervarer, sjokolade, supper/sauser, iskrem, syltetøy med mer.

Tabell 2.7 Årlig prisutvikling for hovedgrupper av typer matvarer fra 1980 til 1999.
1998 = 100

	Matvarer og alkoholfrie drikkevarer	Fisk	Meierivarer	Egg	Kjøttvarer	Grønnsaker/ frukt	Annet, inkludert øl
1980	39,7	37,7	28,0	70,5	49,0	34,7	38,3
1981	46,3	48,2	34,6	78,5	58,7 ³⁾	39,2	43,2
1982	52,8	54,5	40,7	83,7	65,2	44,1	50,3
1983	57,0	58,6	45,1	85,6	69,7	47,2	54,8
1984	60,9	61,2	50,2	85,0	72,1	50,5	60,1
1985	64,8	64,8	54,5	90,1	77,7	52,1	63,9
1986	70,8	71,5	59,2	94,0	85,4	58,3	69,0
1987	76,2	82,0	63,7	94,5	93,0	65,1	71,4
1988	81,0	88,6	68,9	99,5	98,3 ⁴⁾	68,7	76,1
1989	83,3	91,1	71,2	98,8	101,2	68,7	79,3
1990	86,1	93,1	81,4 ¹⁾	100,3	103,0	68,9	80,8
1991	87,7	95,1	84,4 ²⁾	101,7	103,1	70,3	83,2
1992	89,1	95,0	88,8	100,7	102,6	71,0	85,5
1993	88,3	94,3	89,6	98,0	99,2 ⁵⁾	69,3	86,1
1994	89,5	93,5	90,6	98,2	96,3	74,5	88,7
1995	90,9	93,6	89,3	97,1	93,6	80,7	92,1
1996	92,3	94,3	91,8	93,3	93,9 ⁶⁾	86,7	92,7
1997	95,4	96,3	96,3	96,3	96,6	91,4	95,3
1998	100,0	100,0	100,0	100,0	100,0	100,0	100,0
1999	102,9	106,8	101,5	99,5	102,1	107,1	102,5

1) Subsidiesatsene for hel- og lettmelk og skummetmelk falt fra 1,43 kr/l og 1,63 kr/l i 1989 til hhv. 0,81 kr/l og 1,01 kr/l i 1990 (se Vedlegg 2).

2) Subsidiesatsene ble, spesielt for helmelk, redusert siste halvår 1991.

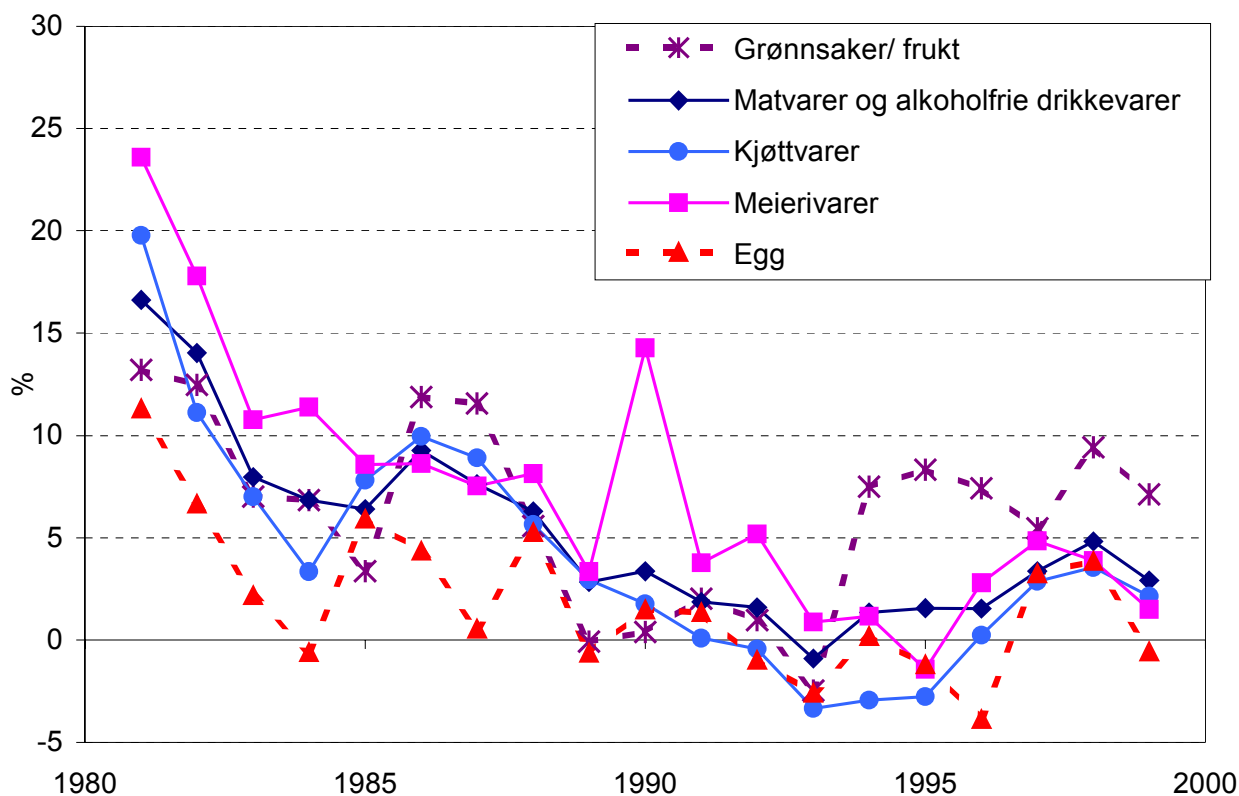
3) MVA-kompensasjon på storfe, sau/lam, svin og fjørfe ble fjernet f.o.m. 1981.

4) Subsidene på sau/lam ble fjernet f.o.m. 1988.

5) MVA-kompensasjon på storfe, sau/lam, svin og fjørfe ble gjeninnført i juli 1993.

6) MVA-kompensasjonen ble opphevet f.o.m. 01.07.96

Figur 2.3 viser hvordan prisene på enkelte hovedgrupper av matvarer har endret seg fra et år til et annet i perioden 1980 til 1999.



Figur 2.3 Prosentvis endring i pris fra forrige år for utvalgte hovedgrupper av type matvarer, 1980–1999

Frem til 1985 steg prisene fra et år til det neste mest for meierivarer, tett fulgt av grønnsaker og frukt. På slutten av 80-årene og utover 90-årene avtok imidlertid prisstigningen noe for alle hovedgruppene, med unntak av grønnsaker og frukt og periodevis meierivarer (1990). De siste fem årene har den årlige prisstigningen vært størst for grønnsaker og frukt, fulgt av meierivarer og kjøttvarer.

Tabell 2.8 viser månedlig prisutvikling for hovedgrupper av matvarer fra januar 1998. Fra juli til august i år har prisene avtatt for gruppene «matvarer og alkoholfrie drikkevarer», meierivarer, kjøttvarer og grønnsaker og frukt

Tabell 2.8 Månedlig prisutvikling for hovedgrupper av matvarer fra januar 1998.
1998 = 100

	Matvarer og Fisk alkoholfrie drikkevarer	Meierivarer	Egg	Kjøttvarer	Grønnsaker/ frukt	Annet, inkludert øl	
jan.98	97,1	96,1	98,7	98,2	97,9	91,9	97,9
feb.98	97,5	96,5	98,3	98,2	98,0	93,9	98,3
mar.98	98,2	96,9	98,8	98,3	98,4	96,0	98,8
apr.98	98,9	97,8	99,5	99,7	98,6	98,2	99,3
mai.98	99,3	98,9	99,2	99,7	98,3	100,9	99,6
jun.98	100,4	100,2	99,2	100,5	99,0	107,9	99,7
jul.98	101,6	101,2	100,5	101,8	100,9	109,1	100,4
aug.98	100,9	101,0	100,5	100,7	101,2	102,3	100,5
sep.98	101,5	101,6	101,2	101,4	101,6	101,7	101,2
okt.98	101,3	102,4	101,2	101,7	101,6	98,0	101,5
nov.98	101,8	103,7	101,4	100,5	102,3	101,2	101,3
des.98	101,5	103,7	101,6	99,6	102,1	98,8	101,6
jan.99	101,8	104,6	101,4	100,5	101,1	102,3	101,8
feb.99	102,0	104,5	101,0	100,1	101,3	103,9	101,9
mar.99	102,0	104,5	101,0	99,4	101,4	103,4	102,0
apr.99	102,5	105,6	101,3	98,8	101,4	106,3	102,1
mai.99	103,0	106,1	101,2	99,3	101,6	108,6	102,6
jun.99	103,9	107,6	101,1	98,9	102,2	114,4	102,7
jul.99	104,0	107,7	102,2	98,7	102,6	112,3	102,7
aug.99	102,9	108,3	101,2	98,7	102,2	108,8	102,7
sep.99	102,8	108,1	101,9	99,0	102,3	105,8	102,9
okt.99	103,2	108,1	101,9	100,6	103,0	108,1	102,8
nov.99	103,4	108,0	101,9	99,8	102,8	107,3	103,0
des.99	102,9	108,2	102,0	99,7	103,6	104,0	103,1
jan.00	103,0	108,9	101,7	100,2	103,1	105,5	103,3
feb.00	104,0	109,8	102,2	101,0	103,0	113,0	103,7
mar.00	104,4	109,9	101,9	101,5	102,8	114,9	104,1
apr.00	104,0	109,8	101,9	100,7	101,6	113,9	103,9
mai.00	104,8	110,9	102,6	100,9	101,8	115,8	104,6
jun.00	105,8	111,1	102,8	103,6	102,1	122,8	104,6
jul.00	105,7	112,2	102,8	101,5	103,7	117,6	105,1
aug.00	105,3	112,7	102,3	102,8	103,3	113,9	105,4

2.6.3 Meierivarer

Tabell 2.9 viser prisutviklingen i form av indekser f.o.m. 1980 t.o.m. 1999, mens figur 2.4 viser prosentvis endring i forbrukerpris fra forrige år for meierivarer og grupper av meierivarer.

Tabell 2.9 Årlig prisutvikling for mat- og meierivarer fra 1980 til 1999. 1998 = 100

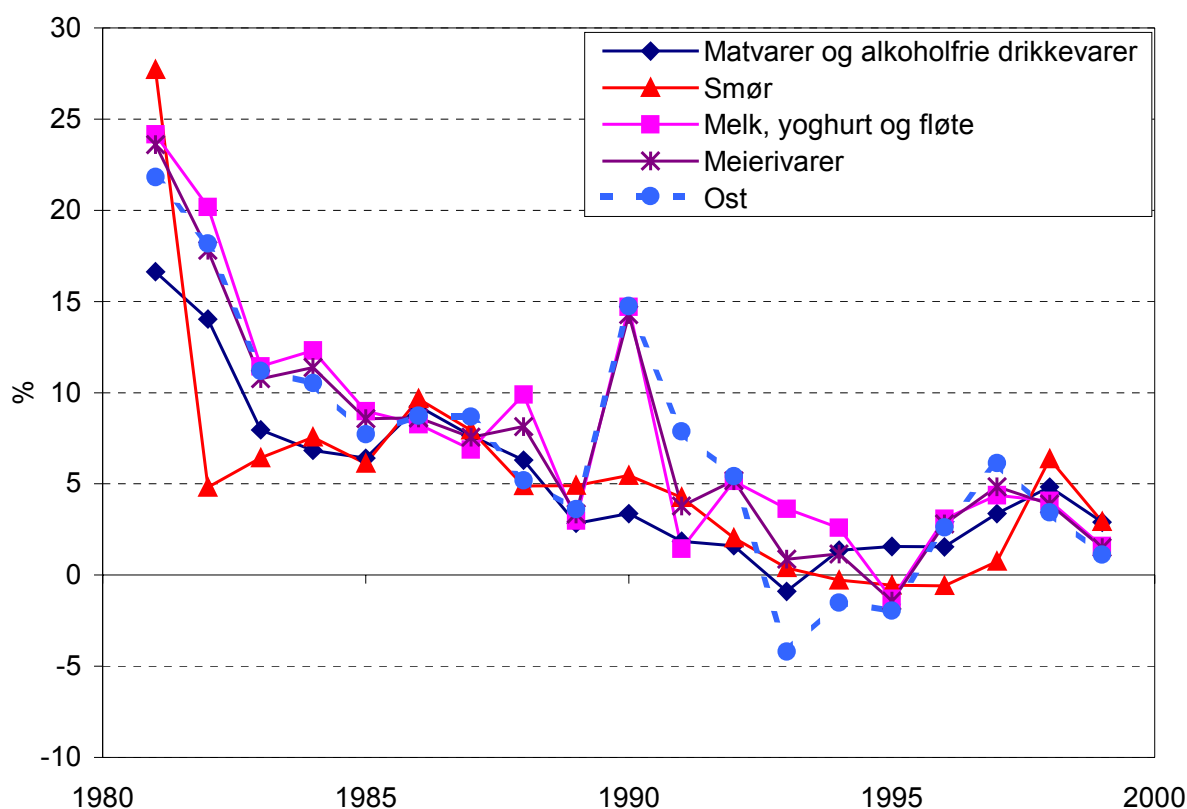
	Matvarer og alkoholfrie drikkevarer	Meierivarer	Melk, yoghurt og fløte	Smør	Ost	Andre melke- produkter
1980	39,7	28,0	26,1	39,7	30,0	36,8
1981	46,3	34,6	32,4	50,7 ²⁾	36,5	43,0
1982	52,8	40,7	39,0	53,2	43,1	48,7
1983	57,0	45,1	43,4	56,6	48,0	52,9
1984	60,9	50,2	48,8	60,8	53,0	56,9
1985	64,8	54,5	53,2	64,6	57,1	62,1
1986	70,8	59,2	57,6	70,8	62,1	65,2
1987	76,2	63,7	61,5	76,4	67,5	70,8
1988	81,0	68,9	67,6	80,1	71,0	78,8
1989	83,3	71,2	69,6	84,1	73,6	82,4
1990	86,1	81,4	79,8 ¹⁾	88,7	84,4 ³⁾	84,7
1991	87,7	84,4	81,0	92,4	91,1	88,1
1992	89,1	88,8	85,1	94,3	96,0	90,9
1993	88,3	89,6	88,2	94,7	92,0	92,9
1994	89,5	90,6	90,5	94,4	90,6	92,2
1995	90,9	89,3	89,3	93,9	88,8	94,0
1996	92,3	91,8	92,1 ⁴⁾	93,3	91,1 ⁴⁾	94,8
1997	95,4	96,3	96,1	94,0	96,7	96,5
1998	100,0	100,0	100,0	100,0	100,0	100,0
1999	102,9	101,5	101,6	102,9	101,1	103,7

1) Subsidiesatsene for hel- og lettmelk og skummetmelk falt fra 1,43 kr/l og 1,63 kr/l i 1989 til hhv. 0,81 kr/l og 1,01 kr/l i 1990.

2) MVA-kompensasjonen på smør ble fjernet f.o.m. 1981.

3) Subsidiesatsene på ost ble mer enn halvert fra 1989 til 1990.

4) MVA-kompensasjonen ble fjernet f.o.m. 01.07.1996.



Figur 2.4 Prosentvis endring i pris fra forrige år for meierivarer og grupper av meierivarer, 1980–1999

Undergruppen «Melk, yoghurt og fløte» teller mye i hovedgruppen meieriprodukter, og utviklingen i indeksene blir derfor nokså lik. Ost hadde nokså lik utvikling som «Melk, yoghurt og fløte» på 80-tallet, men på 90-tallet har prisstigningen for ost vært noe lavere. Den sterke prisøkningen fra 1989 til 1990 for «Melk, yoghurt og fløte» og ost skyldes først og fremst nedgang i subsidiesatser. Med unntak av smør har den årlige prisøkningen stort sett vært større for meierivarer enn for «Matvarer og alkoholfrie drikkevarer» i hele perioden.

Prisene på melkeprodukter var fram til 1. juli 1997 regulert gjennom maksimalpriser på forbrukernivå for gitte produkter. Da den nye markedsordningen for melk ble innført f.o.m. 1. juli 1997, ble prisreguleringen i større grad flyttet til engrosnivået⁷. I jordbruksoppgjøret 2000 ble prisreguleringen flyttet til råvarenivå.

Tabell 2.10 viser den månedlige prisutviklingen for mat- og meierivarer fra januar 1998.

⁷ Jordbruksorganisasjonene fikk pålegg om å holde prisene på representantvarene i gjennomsnitt for året på eller under de avtalte målprisene. For flytende melkeprodukter skulle noteringsprisgrunnlaget være veid gjennomsnittspris for hele landet ved salg fra selskaper tilknyttet meierisamvirket. For øvrige melkeprodukter skulle noteringsprisgrunnlaget for målprisene være Norske Meieriers engrosnotering i gjennomsnitt for hele landet. (St. prp. nr. 70 (1996-97). Jordbruksoppgjøret 1997)

Tabell 2.10 Månedlig prisutvikling for mat- og meierivarer fra januar 1998. 1998 = 100

	Matvarer og alkoholfrie drikkevarer	Meierivarer	Melk, yoghurt og fløte	Smør	Ost	Andre melke- produkter
jan.98	97,1	98,7	98,7	97,8	98,8	97,2
feb.98	97,5	98,3	98,5	98,9	98,0	97,8
mar.98	98,2	98,8	99,2	99,1	98,2	98,3
apr.98	98,9	99,5	99,8	99,2	99,2	99,1
mai.98	99,3	99,2	99,3	99,3	99,1	98,5
jun.98	100,4	99,2	99,2	100,1	99,1	99,2
jul.98	101,6	100,5	100,4	100,9	100,6	100,8
aug.98	100,9	100,5	100,8	101,7	99,8	100,9
sep.98	101,5	101,2	101,0	101,9	101,5	102,0
okt.98	101,3	101,2	100,9	102,1	101,6	102,0
nov.98	101,8	101,4	101,1	99,4	102,1	102,0
des.98	101,5	101,6	101,3	99,5	102,1	102,2
jan.99	101,8	101,4	101,0	100,7	101,9	102,5
feb.99	102,0	101,0	100,7	100,8	101,4	103,5
mar.99	102,0	101,0	100,9	100,0	101,2	102,9
apr.99	102,5	101,3	101,1	102,1	101,6	103,4
mai.99	103,0	101,2	101,0	102,1	101,4	103,3
jun.99	103,9	101,1	101,0	102,3	100,9	103,2
jul.99	104,0	102,2	102,0	104,9	102,3	103,7
aug.99	102,9	101,2	102,1	105,3	99,5	103,6
sep.99	102,8	101,9	102,2	105,3	101,0	103,2
okt.99	103,2	101,9	102,3	105,1	100,6	105,4
nov.99	103,4	101,9	102,3	103,2	100,8	105,5
des.99	102,9	102,0	102,5	103,0	100,8	104,6
jan.00	103,0	101,7	102,6	104,4	99,8	103,4
feb.00	104,0	102,2	102,6	105,1	100,9	105,3
mar.00	104,4	101,9	102,5	104,7	100,5	105,0
apr.00	104,0	101,9	103,1	105,1	99,5	103,2
mai.00	104,8	102,6	103,2	103,4	101,3	105,0
jun.00	105,8	102,8	103,4	104,9	101,6	104,8
jul.00	105,7	102,8	103,4	109,6	101,4	104,7
aug.00	105,3	102,3

.. betyr data mangler

2.6.4 Dyreslag

Tabell 2.11 viser indeksserier for kjøttvarer etter dyreslag for årene 1980 til 1999 med basisår 1998, mens figur 2.5 viser utviklingen i forbrukerprisene for kjøttvarer

etter dyreslag fra et år til et annet i perioden 1980 til 1999. Se vedlegg 1 for oversikt over hvilke varer som inngår i gruppene.

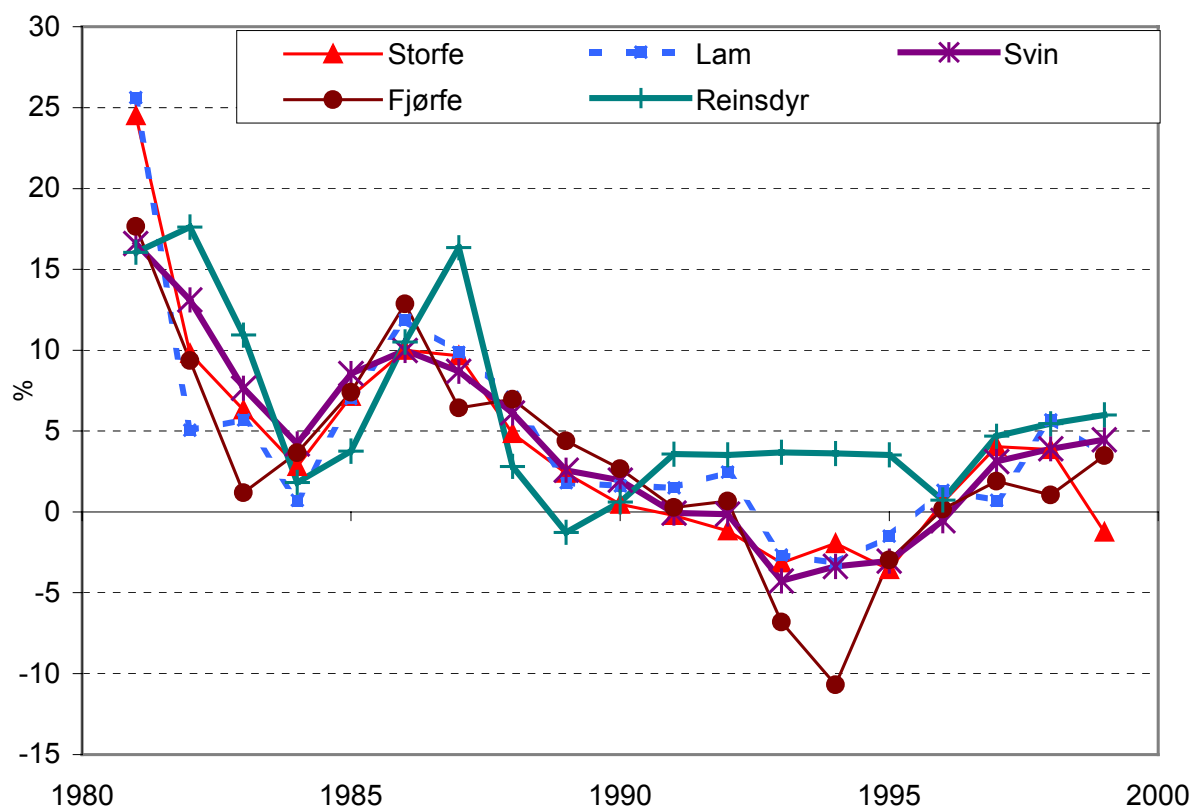
Fra 1980 til 1990 var det litt mer enn dobling i prisen på kjøttvarer fra alle dyreslagene. Fra 1990 til 1999 har prisstigningen vært høyest på kjøttvarer av reinsdyr (40,6 %) og nest høyest på varer av lam (7,8 %). Varer av storfe og svin har hatt en liten prisnedgang, mens prisen for kjøtt av fjørfe har gått ned med om lag 13 %.

Tabell 2.11 Årlig prisutvikling for kjøttvarer etter dyreslag fra 1980 til 1999. 1998 = 100

	Matvarer og alkoholfrie drikkevarer	Kjøttvarer	Storfe	Lam	Svin	Fjørfe	Reinsdyr
1980	39,7	49,0	48,9 ¹⁾	46,9 ¹⁾	49,2 ¹⁾	59,6 ¹⁾	35,9
1981	46,3	58,7	60,9	58,9	57,4	70,1	41,7
1982	52,8	65,2	66,9	61,9	64,9	76,7	49,0
1983	57,0	69,7	71,1	65,4	69,8	77,6	54,3
1984	60,9	72,1	73,1	65,9	72,8	80,4	55,3
1985	64,8	77,7	78,3	70,5	79,0	86,4	57,4
1986	70,8	85,4	86,1	78,9	86,9	97,5	63,4
1987	76,2	93,0	94,5	86,7	94,4	103,7	73,8
1988	81,0	98,3	99,0	92,8	100,2	111,0	75,9
1989	83,3	101,2	101,4	94,5	102,8	115,8	74,9
1990	86,1	103,0	101,9	96,0	104,8	118,9	75,4
1991	87,7	103,1	101,6	97,4	104,8	119,2	78,1
1992	89,1	102,6	100,5	99,8	104,6	120,0	80,8
1993	88,3	99,2	97,3 ²⁾	97,2 ²⁾	100,2 ²⁾	111,9 ²⁾	83,8
1994	89,5	96,3	95,4	94,1	96,8	99,9	86,8
1995	90,9	93,6	92,0	92,7	93,9	97,0	89,9
1996	92,3	93,9	92,5 ³⁾	93,9 ³⁾	93,3 ³⁾	97,1 ³⁾	90,6
1997	95,4	96,6	96,3	94,6	96,3	99,0	94,8
1998	100,0	100,0	100,0	100,0	100,0	100,0	100,0
1999	102,9	102,1	98,8	103,5	104,5	103,5	106,0

- 1) MVA-kompensasjonen, som var på 4,25 kr/kg for storfe og sau, 2,76 kr/kg for svin og 3,3 kr/kg for fjørfe i 1980, ble fjernet f.o.m. 1981.
- 2) 01.07.1993 ble MVA-kompensasjon igjen innført, satsen var 2,9 kr/kg.
- 3) MVA-kompensasjonen ble opphevet f.o.m. 01.07.1996.

For alle kjøttslag var prisstigningen høy fra 1980 til 1981. Det skyldtes blant annet at MVA-kompensasjonen, som var på 4,25 kr/kg for storfe og sau, 2,76 kr/kg for svin og 3,30 kr/kg for fjørfe i 1980, ble fjernet f.o.m. 1981. 1. juli 1993 ble MVA-kompensasjonen igjen innført (2,90 kr/kg) og det førte til lavere priser på alle kjøttslagene. Når det gjelder fjørfe sank prisene spesielt mye 1992 til 1994. Fra 1998 til 1999 sank prisen på storfekjøtt med 1,2 %.



Figur 2.5 Prosentvis endring i pris fra forrige år for kjøttvarer etter dyreslag, 1980–1999

Tabell 2.12 viser den månedlige prisutviklingen for kjøttvarer etter dyreslag fra januar 1998. Fra juli til august i år har prisene på kjøttvarer avtatt med unntak av lam.

Tabell 2.12 Månedlig prisutvikling for kjøttvarer etter dyreslag fra januar 1998. 1998 = 100

	Matvarer og alkoholfrie drikkevarer	Kjøttvarer	Storfe	Lam	Svin	Fjørfe	Reinsdyr
jan.98	97,1	97,9	98,0	96,5	98,3	96,6	96,6
feb.98	97,5	98,0	97,6	97,7	98,2	98,4	98,9
mar.98	98,2	98,4	97,5	98,8	98,5	99,9	100,9
apr.98	98,9	98,6	99,0	100,5	96,9	99,5	99,1
mai.98	99,3	98,3	98,8	100,1	97,3	99,5	98,0
jun.98	100,4	99,0	99,6	100,7	98,2	99,4	96,7
jul.98	101,6	100,9	101,4	102,1	100,5	100,0	99,8
aug.98	100,9	101,2	101,8	102,5	101,1	100,4	101,7
sep.98	101,5	101,6	101,7	100,0	102,5	100,1	101,6
okt.98	101,3	101,6	101,8	99,3	102,5	101,2	99,9
nov.98	101,8	102,3	101,6	101,1	103,6	101,5	102,8
des.98	101,5	102,1	101,2	100,7	102,5	103,6	103,8
jan.99	101,8	101,1	98,1	101,9	104,1	100,2	103,6
feb.99	102,0	101,3	98,8	101,3	103,9	101,6	104,8
mar.99	102,0	101,4	98,9	101,5	103,2	101,5	103,5
apr.99	102,5	101,4	98,6	101,8	103,3	104,4	103,9
mai.99	103,0	101,6	99,3	102,7	103,5	104,1	105,9
jun.99	103,9	102,2	99,7	103,2	105,1	103,3	106,5
jul.99	104,0	102,6	99,8	103,9	105,1	103,8	106,8
aug.99	102,9	102,2	98,8	104,9	104,4	103,2	106,8
sep.99	102,8	102,3	98,2	105,0	104,8	103,9	107,4
okt.99	103,2	103,0	98,4	103,2	105,6	105,5	107,3
nov.99	103,4	102,8	98,0	104,7	104,5	106,8	106,5
des.99	102,9	103,6	98,6	107,8	106,1	103,6	108,9
jan.00	103,0	103,1	96,9	109,6	106,4	106,3	113,9
feb.00	104,0	103,0	97,3	109,8	105,4	105,9	112,4
mar.00	104,4	102,8	97,6	109,1	105,2	106,4	112,6
apr.00	104,0	101,6	97,0	106,2	103,4	106,8	112,1
mai.00	104,8	101,8	97,4	109,2	104,3	105,5	112,2
jun.00	105,8	102,1	96,5	110,6	104,4	105,7	111,8
jul.00	105,7	103,7	98,2	112,2	105,5	107,1	115,7
aug.00	105,3	103,3	97,8	112,6	105,1	105,1	114,6

2.6.5 RÅK-varer

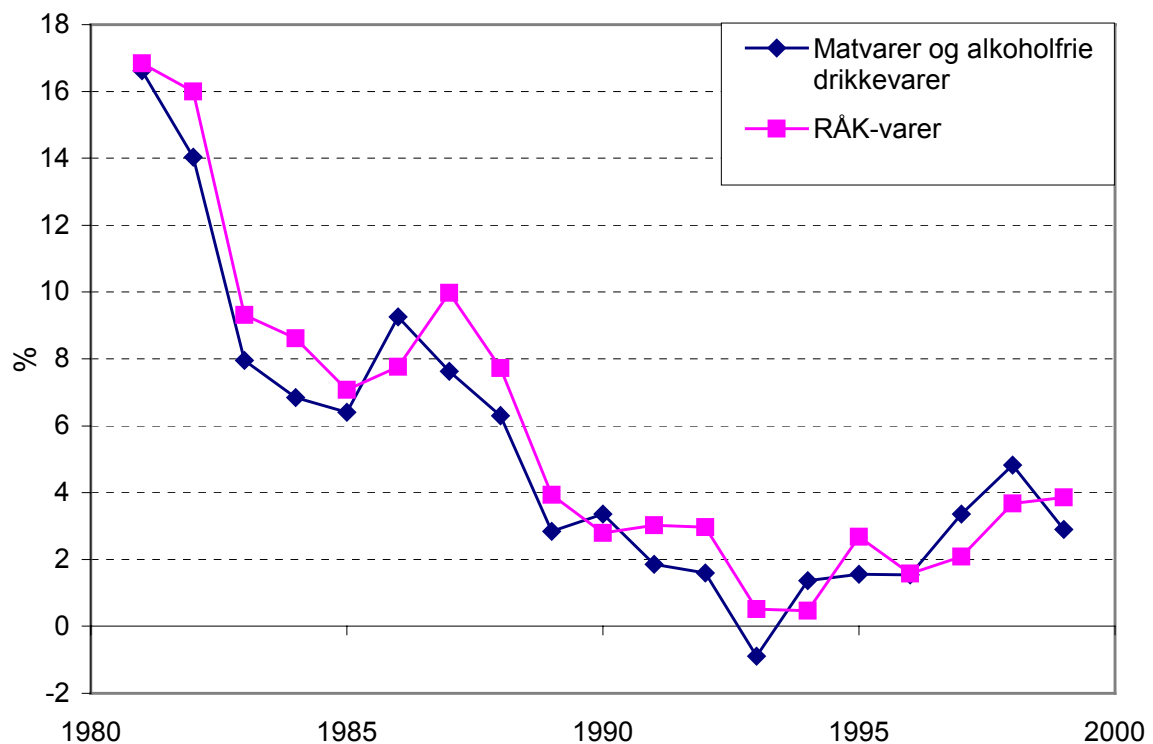
Tabell 2.13 viser prisutviklingen for RÅK-varer og grupper av RÅK-varer, mens figur 2.6 viser hvordan prisene har endret seg fra et år til et annet for RÅK-varer totalt i forhold til alle matvarer inklusiv øl. Se vedlegg 1 for oversikt over hvilke varer som inngår i gruppene.

For RÅK-varene har vi *ikke* undersøkt om det har vært endringer i avgifter som påvirker prisutviklingen.

Tabell 2.13 Årlig prisutvikling for matvarer og RÅK-varer med undergrupper fra 1980 til 1999. 1998 = 100

	Matvarer og RÅK-alkoholfrie drikkevarer	Syltetøy	Sukkervare, sjokolade	Iskrem	Flatbrød, Brød og lignende	Kaker	Div. RÅK-varer	
1980	39,7	36,0	56,0	31,7	34,4	35,7	32,0	42,4
1981	46,3	42,0	70,6	35,8	40,6	40,2	37,3	49,0
1982	52,8	48,8	80,7	38,6	45,8	46,9	48,8	54,7
1983	57,0	53,3	88,0	40,4	48,3	52,5	57,0	59,4
1984	60,9	57,9	93,6	45,0	51,1	57,3	64,8	62,6
1985	64,8	62,0	95,6	47,9	55,2	61,5	72,0	66,3
1986	70,8	66,8	95,9	53,5	62,8	67,1	77,3	70,0
1987	76,2	73,5	95,7	59,9	71,2	73,6	87,0	75,1
1988	81,0	79,1	98,5	63,6	75,6	81,3	93,5	81,8
1989	83,3	82,2	98,6	66,7	82,2	84,9	95,3	84,7
1990	86,1	84,5	100,5	68,8	87,5	88,4	93,9	87,6
1991	87,7	87,1	98,9	72,8	90,8	93,8	93,7	90,3
1992	89,1	89,7	96,8	80,0	90,8	97,9	94,6	91,2
1993	88,3	90,2	92,6	82,0	90,1	97,9	93,4	92,2
1994	89,5	90,6	95,7	83,4	88,0	96,6	93,4	92,8
1995	90,9	93,0	100,3	88,7	96,2	96,7	93,7	93,7
1996	92,3	94,5	99,5	92,2	98,2	96,8	94,4	94,5
1997	95,4	96,4	98,3	95,4	99,5	98,1	95,8	96,8
1998	100,0	100,0	100,0	100,0	100,0	100,0	100,0	100,0
1999	102,9	103,8	104,1	106,8	100,5	104,4	103,6	102,4

På 90-tallet var det sukkervarer og sjokolade som steg mest i pris av RÅK-varene, fulgt av hhv. gruppene kaker og flatbrød o.l. Syltetøy steg minst både på 80-tallet og 90-tallet. Fra 1980–1990 var det gruppen brød, etterfulgt av iskrem og flatbrød som økte mest i pris



Figur 2.6 Prosentvis endring i pris fra forrige år for gruppene matvarer og alkoholfrie drikkevarer og RÅK-varer, 1980–1999

Som figuren viser har prisutviklingen for gruppen RÅK-varer vært svært parallell med gruppen «matvarer og alkoholfrie drikkevarer» i perioden 1980 til 1999.

Tabell 2.14 viser månedlig prisutvikling for RÅK-varer med undergrupper fra januar 1998.

Tabell 2.14 Månedlig prisutvikling for RÅK-varer med undergrupper fra januar 1998.
1998 = 100

	Matvarer og RÅK-alkoholfrie varer drikkevarer		Syltetøy	Sukkervare, sjokolade	Iskrem	Flatbrød, Brød og lignende	Kaker	Div. RÅK-varer	
jan.98	97,1	97,5	98,0	97,1	98,9	98,7	97,1	96,0	97,9
feb.98	97,5	98,0	98,9	97,8	98,9	98,6	97,4	96,3	98,6
mar.98	98,2	98,6	99,3	98,0	99,9	98,4	98,3	97,2	99,2
apr.98	98,9	98,9	99,2	98,3	100,0	98,3	99,0	97,9	99,4
mai.98	99,3	99,2	98,2	99,2	99,2	98,8	99,8	98,7	99,3
jun.98	100,4	99,3	98,3	99,7	99,3	99,2	99,4	98,8	99,2
jul.98	101,6	100,1	98,9	99,8	100,2	99,9	99,7	101,5	100,3
aug.98	100,9	100,3	98,8	99,7	100,7	100,1	100,9	101,8	100,3
sep.98	101,5	101,2	101,9	101,0	100,6	102,0	101,6	101,8	101,0
okt.98	101,3	102,0	102,6	102,7	100,4	102,1	101,9	102,7	101,6
nov.98	101,8	102,2	103,1	103,1	100,1	101,8	102,5	103,5	101,6
des.98	101,5	102,5	102,8	103,7	101,8	102,2	102,3	103,8	101,7
jan.99	101,8	102,5	103,4	104,6	100,4	102,0	102,3	103,6	101,4
feb.99	102,0	102,8	104,4	104,8	101,1	102,6	102,5	104,5	101,5
mar.99	102,0	103,1	103,8	105,3	100,8	102,9	102,6	104,9	102,0
apr.99	102,5	103,3	104,7	105,5	101,4	102,7	103,6	105,0	101,6
mai.99	103,0	103,7	105,1	106,2	99,4	103,5	103,9	105,2	102,3
jun.99	103,9	104,0	104,5	106,8	100,7	103,6	104,2	105,6	102,6
jul.99	104,0	104,0	104,3	107,2	99,5	103,1	103,8	105,7	102,8
aug.99	102,9	104,2	103,9	107,6	99,8	103,2	103,4	106,1	103,1
sep.99	102,8	104,4	104,0	107,8	100,5	106,6	104,5	104,6	102,7
okt.99	103,2	104,3	104,0	108,2	100,5	107,1	103,4	104,4	102,8
nov.99	103,4	104,7	103,8	108,2	100,8	107,4	104,3	105,4	103,1
des.99	102,9	105,1	103,6	108,8	100,8	107,6	105,2	105,5	103,2
jan.00	103,0	104,5	103,7	108,8	100,6	107,0	104,2	106,6	101,9
feb.00	104,0	104,7	104,2	109,0	100,0	107,1	104,7	106,6	102,3
mar.00	104,4	104,8	105,1	109,4	100,5	107,7	104,9	107,3	101,7
apr.00	104,0	104,8	105,0	109,4	99,0	107,9	105,2	106,9	101,9
mai.00	104,8	105,4	105,1	109,5	98,9	107,8	105,7	106,9	103,2
jun.00	105,8	105,8	104,5	110,6	99,2	107,3	106,0	107,1	103,6
jul.00	105,7	106,5	104,6	111,3	99,9	107,4	107,0	109,9	103,8
aug.00	105,3	..	104,0	111,6	101,0	105,1	106,9	109,8	104,0

.. betyr data mangler

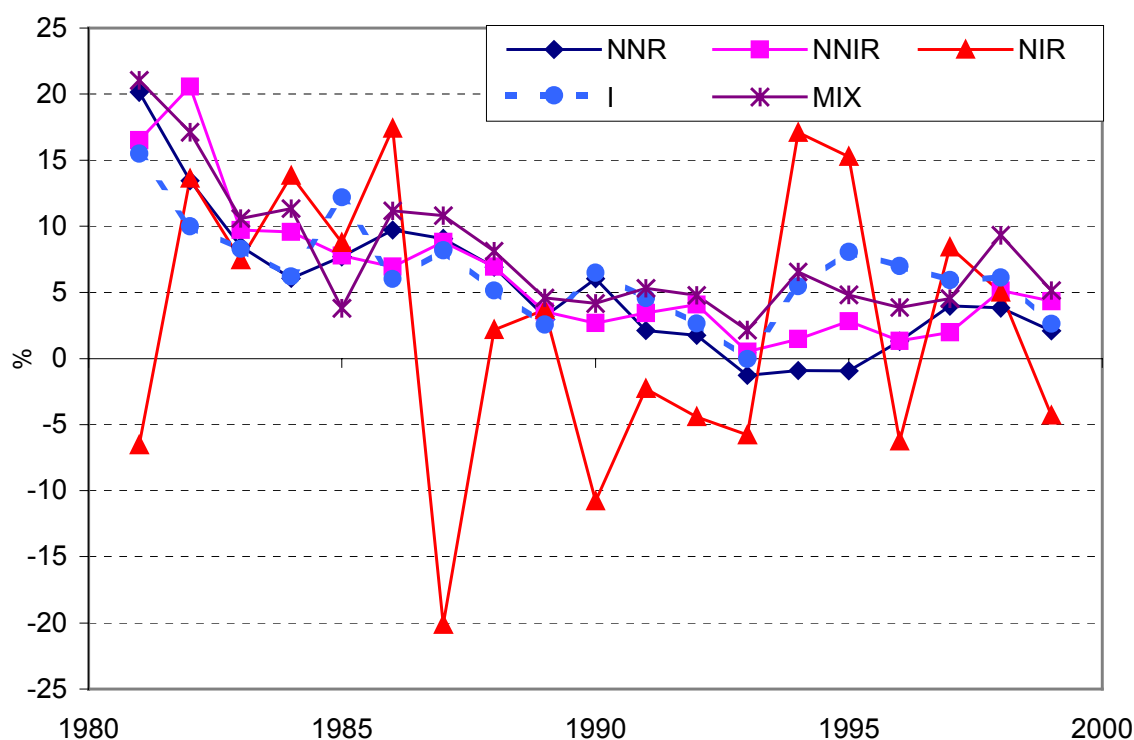
2.6.6 Opprinnelse

Tabell 2.15 viser prisutviklingen for varegrupper etter opprinnelse i form av indekser, mens figur 2.7 viser prisutviklingen for varegruppene fra et år til det

neste. Se vedlegg 1 for oversikt over hvilke varer som inngår i gruppene. Begrunnelse for hvilke opprinnelsesgruppe enkelte av varene er plassert i, er gitt i vedlegg 3.

**Tabell 2.15 Årlig prisutvikling for mat- og drikkevarer etter opprinnelse fra 1980 til 1999.
1998 = 100**

	Norsk-produsert m. norske råvarer (NNR)	Norsk-produsert m. norske og importerte råvarer (NNIR)	Norsk- produsert m. importerte råvarer (NIR)	Importerte varer (I)	MIX av to el. flere av gruppene
1980	38,4	33,9	63,0	31,5	25,5
1981	46,2	39,4	58,9	36,4	30,8
1982	52,4	47,6	66,9	40,0	36,1
1983	56,8	52,2	71,9	43,3	39,9
1984	60,3	57,2	81,8	46,0	44,4
1985	64,9	61,6	89,0	51,6	46,1
1986	71,2	65,9	104,5	54,7	51,3
1987	77,7	71,7	83,4	59,2	56,8
1988	83,0	76,7	85,3	62,3	61,5
1989	85,7	79,4	88,4	63,9	64,3
1990	90,8	81,5	78,9	68,0	66,9
1991	92,8	84,3	77,1	71,1	70,5
1992	94,4	87,8	73,7	73,0	73,9
1993	93,2	88,2	69,4	73,0	75,5
1994	92,3	89,5	81,3	76,9	80,4
1995	91,4	92,0	93,7	83,1	84,3
1996	92,6	93,3	87,8	88,9	87,5
1997	96,3	95,1	95,2	94,2	91,5
1998	100,0	100,0	100,0	100,0	100,0
1999	102,1	104,3	95,7	102,6	105,2



NNR = Norskprodusert med norske råvarer
 NNIR = Norskprodusert med norske og importerte råvarer
 NIR = Norskprodusert med importerte råvarer
 I = Importerte varer
 MIX = En blanding av to eller flere av gruppene

Figur 2.7 Prosentvis endring i pris fra forrige år for varegrupper etter opprinnelse, 1980–1999

Med unntak av gruppen «norskprodusert med importerte råvarer» var den årlige prisstigningen i perioden størst fra 1980 til 1982. Prisutviklingen for gruppen «norskprodusert med importerte råvarer» viser store svingninger. Hovedårsaken til dette er kaffe som utgjør en relativt stor andel i denne gruppen, og der råvareprisene varierer mye. Mens prisene på gruppen «norskprodusert med norske råvarer» sank fra 1992 til 1995, var trenden for importerte varer i samme perioden prisstigning.

Sammenholder en prisutviklingen for gruppen «norskprodusert med norske råvarer» med «importerte varer», ser en at de importerte varene har hatt atskillig sterkere prisstigning på 90-tallet. Fra 1980 til 1990 var forskjellen mellom disse gruppene mindre, og prisstigningen var da noe mindre for de importerte varene.

Tabell 2.16 viser månedlig utvikling for varegrupper etter opprinnelse fra januar 1998.

Tabell 2.16 Månedlig utvikling for mat- og drikkevarer etter opprinnelse fra januar 1998.
1998 = 100

	Norsk- produsert m. norske råvarer (NNR)	Norsk-produsert m. norske og importerte råvarer (NNIR)	Norsk- produsert m. importerte råvarer (NIR)	Importerte varer (I)	MIX av to el. flere av gruppene
jan.98	97,9	97,4	99,1	97,0	94,5
feb.98	97,8	97,8	99,2	98,4	95,9
mar.98	98,4	98,5	99,2	98,4	97,2
apr.98	99,0	98,9	100,8	96,9	99,1
mai.98	98,9	99,4	100,8	101,1	99,3
jun.98	99,3	99,4	101,3	102,5	103,4
jul.98	100,9	100,2	102,1	105,0	104,2
aug.98	101,0	100,5	101,2	101,0	101,4
sep.98	101,2	101,4	101,1	100,7	102,3
okt.98	101,7	102,0	100,2	97,9	100,4
nov.98	102,2	102,2	97,1	100,4	101,3
des.98	101,7	102,4	97,9	100,8	100,9
jan.99	101,2	102,7	97,7	100,8	103,5
feb.99	101,1	102,9	97,1	103,0	104,1
mar.99	101,2	103,2	97,3	101,8	104,1
apr.99	101,4	103,6	96,8	103,4	105,2
mai.99	101,7	104,4	96,5	103,3	106,6
jun.99	102,1	104,7	95,3	105,8	109,4
jul.99	102,7	104,7	96,6	104,1	108,6
aug.99	102,1	104,7	95,8	102,9	104,7
sep.99	101,9	105,1	95,2	103,5	104,0
okt.99	103,1	105,0	93,8	102,4	104,3
nov.99	103,0	105,2	93,8	102,8	103,7
des.99	103,5	105,8	92,4	97,9	103,6
jan.00	103,1	105,7	94,6	99,6	104,0
feb.00	103,4	106,4	93,9	102,3	107,9
mar.00	103,2	106,8	95,4	101,5	109,6
apr.00	102,4	106,9	93,5	97,6	110,9
mai.00	103,1	107,2	95,6	101,7	110,6
jun.00	103,6	107,1	95,2	102,8	114,3
jul.00	104,3	107,9	95,5	103,4	110,9
aug.00	104,0	108,1	97,3	101,9	109,0

3 Prisutvikling på engrosnivå

Målsettingen i arbeidet med dette kapitlet har vært å utarbeide oversikter over prisutviklingen på engrosnivå, som skal være sammenlignbare med utviklingen i forbrukerpriser. Det har også vært et mål å lage oversikter over hvilke subsidier og avgifter som gis til/pålegges foredlingsleddet og påvirker prisen videre i verdikjeden.

Det er utarbeidet indekser for prisutviklingen for melkeprodukter, ulike kjøttslag og egg. Innenfor rammene for denne rapporten har det ikke vært mulig å utarbeide indekser for frukt og grønnsaker på engrosnivå. Grøntsektoren synes å være mer komplisert, bl.a. på grunn av større blanding av norsk og utenlandske varer, og at fordelingen mellom disse varierer gjennom året og over tid.

På grunn av begrenset datatilgang og beregningskapasitet, er prisutviklingen målt på ulike nivå for ulike produkter. For melkeprodukter, kylling og egg er det prisutviklingen til butikk som er brukt, mens det for kjøtt er brukt engrospriser for hele og halve slakt.

Rabatter er et problem på dette nivået. Vi har i stor grad måttet basere oss på listepriser og offisielle prisnoteringer. I den grad nivået på rabatter har endret seg over tid, vil utviklingen i listepriser være misvisende for den reelle prisutviklingen.

Tabeller med indekser for de forskjellige gruppene er vist i vedlegg 4. Prisutviklingen på engrosnivå er stilt sammen med utviklingen på forbruker- og produsentnivå i kapittel 5.

3.1 Avgifter og subsidier på engrosnivå

MOMS

Prisutviklingen og priser er oppgitt uten MOMS.

Forbrukersubsidier og MVA-kompensasjon

Forbrukersubsidier og MVA-kompensasjon har vi allerede vært inne på i kapittel 2.3. Både forbrukersubsidier og MVA-kompensasjon har vært rettet mot forbruker, men utbetalingene har skjedd til ledd tidligere i verdikjeden, f.eks. samvirke-organisasjonene for melk og kjøtt. Virkningen av disse ordningene skulle derfor slå fullt ut på engrosprisene også.

MVA-kompensasjon ble først tatt i bruk i perioden 1974–1982, og gjaldt melk, smør, kjøtt, frossenfisk, margarin, matfett og matmel. Ordningen var ikke i bruk i 1983–1993, men ble gjeninnført fra 1.7.1993 til 1.7.1996 for melk, ost og kjøtt⁸.

I 1980 var det forbrukersubsidier på både kjøtt (storfe, sau/lam og geit/kje), melk, ost, margarin og mel (SSB 1994). Forbrukersubsidiene for margarin ble opphevet fra 1981 og for mel fra 1985. Forbrukersubsidier til kjøtt ble opphevet fra 1988 og til ost og melk fra 01.07.1993.

Vedlegg 2 gir en oversikt over de ulike satsene og periodene disse var gjeldende.

Kjøttkontrollavgift

Kjøttkontrollavgiften skal dekke kostnadene ved tilsyn og kjøttkontroll. Avgiften kreves inn av Statens næringsmiddeltilsyn (SNT)⁹ (Landbruksdep. 1998). Kjøttkontrollavgiften (storfe/kalv, gris og lam/sau) var på 38 øre/kg i januar 1999 (Statens landbruksforv. 2000).

Næringsmiddelavgift

Næringsmiddelavgiften skal dekke utgiftene til SNTs virksomhet og skal betales for alle næringsmidler unntatt vann, kjøtt og fisk¹⁰ (Landbruksdep. 1992). Næringsmiddelavgiften for 2000 er på 0,82 % av avgiftsgrunnlaget. SNT rekner om avgiften til en sats per enhet.

Forskningsavgift

Forskningsavgiften skal betales av alle som bruker kjøtt, fleisk, egg, grønnsaker, poteter, frukt og bær i ervervsmessig bearbeiding eller i fremstilling av nærings- og

⁸ Teknisk sett virket ordningen på samme måte som forbrukersubsidier, utbetalingene var knyttet til omsatt kvantum og ikke til selve merverdiavgiften. Kompensasjonen var gitt som et fast beløp per mengdeenhet av vedkommende vare. For at kompensasjonen skulle komme forbrukeren til gode, ble den i alt vesentlig knyttet til varer som hadde maksimalpris eller andre former for administrativ pris.

⁹ Kjøttkontrollavgiften er hjemlet i lov av 10. januar 1997 om kjøttproduksjon.

¹⁰ Næringsmiddelavgiften er hjemlet i lov av 17. juni 1932 om lov kvalitetskontroll med landbruksvarer og lov av 19. mai 1933 om tilsyn av næringsmidler m.v. og Stortingets budsjettvedtak. Innkreving av avgift startet i 1989.

nyttelsesmidler¹¹ (Landbruksdep. 1989). Avgiften fastsettes av Landbruksdepartementet for tre år om gangen og skal ikke overstige 0,3 % av verdien.

Det har vært vanskelig å få tak i satser per enhet for næringsmiddel- og forskningsavgift for de aktuelle produktene tilbake til 1980. Vedlegg 5 viser utviklingen i forsknings-, kjøttkontroll- og næringsmiddelavgift for ulike landbruksprodukter for de årene det har vært mulig å fremskaffe data. Nivået på disse avgiftene er relativt lavt i forhold til verdien av produktene.

3.2 Melkeprodukter til detaljist

For å kunne vise utviklingen i engrospriser slik at den er mest mulig sammenlignbar med utviklingen i forbrukerpriser, har vi brukt de samme gruppene av produkter som er brukt i kapitlet om forbrukerpriser. Prisene på de enkelte varene er også vektet med de samme vektene som på forbrukernivå (vekter fra KPI). I beregningen er priser og vektorer lagt inn på månedsbasis, og det er beregnet månedsindekser. Årsindeksene er som på forbrukernivå regnet som et likeveid gjennomsnitt av månedsindeksene.

Prisene som er benyttet, er hentet fra Norske Meierier/TINEs listepreiser¹² til detaljist eksklusive merverdiavgift. Prislister utgis når det er prisendring på en eller flere varer. Normalt utgis det to prislister i året (januar og juli). Verken TINE eller LPC har noe fullstendig arkiv over prislister fra 1980 og frem til i dag, og enkelte prislister eller priser har det ikke vært mulig å få tak i. I slike tilfeller er prisene anslått av oss på grunnlag av prisen i perioden før og etter og prisutviklingen på andre produkter. Heldigvis er det bare noen få priser som har manglet, og beregningsmetoden er også slik at evt. feil i anslaget ikke forplanter seg videre til de periodene som en kjenner prisene i.

Eventuelle rabatter eller tilbud framkommer ikke av prislister og er ikke trukket fra. Ideelt sett burde prisene ha vært korrigert for slike rabatter, men vi har ikke sett noen mulighet for å gjøre det i dette prosjektet. I hovedsak forekommer to typer rabatter for meierivarer (Bråten og Sandberg 1996):

- Kjeder/storkunder forhandler seg frem til faste nettopriser som gjelder for en lengre periode
- Kortere kampanjer i forretningene etter at forhandlinger med TINE Norske Meierier/Norske Melkeprodusenters Landsforbund har gitt prisreduksjoner på enkeltprodukter for en kortere periode.

I følge Bråten og Sandberg (1996) gis begge hovedtyper av rabatter i overveiende grad på varer hvor TINE Norske Meierier er i en konkurransesituasjon, spesielt for ulike typer oster. Rabatter for flytende produkter forekommer svært sjelden, og da kun for en kortere periode.

¹¹ Forskningsavgiften er hjemlet i lov om forskningsavgift på visse landbruksprodukter av 26. juni 1970, og innkrevingen av avgift startet i 1971.

¹² Av kapasitetsgrunner har vi begrenset oss til TINEs vareutvalg. Smøreosten Primula som ikke er et TINE produkt, men som inngår i konsumprisindeksen, er derfor ikke med i beregningen av utviklingen i prisene til detaljist

Som nevnt i kapittel 2.6.3 har prisene på melkeprodukter fram til 1. juli 1997 vært regulert gjennom maksimalpriser på forbrukernivå for gitte produkter. Da den nye markedsordningen for melk ble innført f.o.m. 1. juli 1997, ble prisreguleringen i større grad flyttet til engrosnivået. I jordbruksoppgjøret 2000 ble prisreguleringen flyttet til råvarenivå.

3.3 Kjøtt

Prisutviklingen fra 1980 til 1999 som er vist i vedleggstabell 4.3 reflekterer utviklingen i gjennomsnittspriser for de forskjellige kjøttslagene. Det betyr at i prinsippet kan endringer i kvalitet fra et år til et annet være en del av årsaken til prisendringer. Vi tror imidlertid at denne effekten er liten. Dessuten er det grunn til å tro at en vil ha tilsvarende kvalitetsendring på forbrukernivå, slik at evt. Kvalitetsendringer over tid ikke vil være noe stort problem ved sammenligning med utviklingen i forbrukerprisene.

Prisutviklingen er basert på oppgaver over gjennomsnittlig oppnådd engrospris som Norsk Kjøtt utarbeider til Budsjettneemnda for jordbruket. Prisene gjelder ved hallsalg, dvs hentet fra slakteriet. Det er videre korrigert for subsidier og avgifter nevnt innledningsvis, som ikke er med i de opprinnelige oppgavene. Prisene reflekterer altså innenlands prisnivå, og skal ikke være påvirket av hvilke priser som er oppnådd ved eventuell eksport.

I tillegg til gjennomsnittsprisene er det også i vedleggstabell 4.3 for 1998 og 1999, og i vedleggstabell 4.4 på månedsbasis fra januar 1998 vist utviklingen i prisene for en utvalgt kvalitet av hvert dyreslag. I såkalte «overskuddsområder» gis det ikke rabatt på disse prisene. Det er prisen den 15. i hver måned som er brukt som månedpris. Prisen som er oppgitt for 1998 og 1999 er likeveide gjennomsnitt av månedsprisene.

Prisen på gris gjelder uten hode og forlabber. Prisen på produsentnivå gjelder med hode og forlabber. Verdiforskjellen på slakt med og uten hode og forlabber er pr. i dag kr 2,00–2,20 pr. kg.

3.4 Kylling og egg

Det er vanskelig å finne gode data som er sammenlignbare over tid, for utviklingen i engrosprisene på kylling og egg.

Indeksene i vedleggstabell 4.5 og vedleggstabell 4.6 er basert på utviklingen i noteringene av pris på representantvarer, som gjøres i forhold til jordbruksavtalepris/målpris. Disse noteringene er igjen basert på listepreiser. Listepreisene er veiledende ved salg til butikk, og listepreisene brukes ved intern omsetning i fjørfe-/eggsamvirket. Vi har inntrykk av at det kan være et betydelig innslag av rabatter, kanskje særlig på kylling, men på grunn av manglende opplysninger, har det ikke vært mulig å korrigere for dette.

Subsidier og avgifter som påvirker prisene på engrosnivå er innarbeidet i tabellen, jf. kapittel 3.1 for oversikt over subsidier og avgifter. Dvs. at i forhold til en situasjon uten subsidier og avgifter, er forbrukersubsidier og momskompensa-

sjon trukket fra, mens forsknings- og kjøttkontroll/næringsmiddelkontrollavgifter er lagt til. For perioden 1980 til og med 1994 er listeprisene også korrigert for prisnedskrivninger fra Omsetningsrådet.

Representantvaren for fjørfekjøtt er f.o.m. 1.7.1999 *fersk*, oppbundet kylling 750–1000 g uten innmat. Før 1.7.1999¹³ var representantvaren *fryst*, oppbundet kylling innenfor samme vektgrenser. For årene 1997–1999 har vi imidlertid på månedsbasis fått oppgitt fra PRIOR Norge tilsvarende pris på fersk kylling. Prisen for kylling i 1998 i vedleggstabell 4.5 er et likeveid gjennomsnitt av de oppgitte månedstallene for *fersk* kylling i 1998 pluss forsknings- og kjøttkontrollavgift (kr 0,42 i 1998). Videre er beregningen bak vedleggstabell 4.5 gjort slik at utviklingen fra 1998 til 1997 reflekterer prisendringene på *fersk* kylling, mens utviklingen fra 1997 og videre bakover reflekterer prisendringene på *fryst* kylling. Dette betyr at dersom en med utgangspunkt i den oppgitte prisen på fersk kylling i 1998 bruker indekstallene i vedleggstabell 4.5 til å regne seg tilbake 1996 eller tidligere, vil en implisitt regne seg fram til prisen på *fersk* kylling i vedkommende år, gitt at den relative prisen mellom fersk og fryst kylling da var den samme som beregnet i 1997 (kr 0,67 pr. kg¹⁴ i forskjell).

I perioden 1980 til 1999 kan det også ha vært andre endringer i representantvaren for kylling. I vedleggstabell 4.5 er det ikke tatt spesielle hensyn til eventuelle andre endringer i representantvaren enn den som skjedde pr. 1.7.1999.

Gjeldende representantvare for egg er kl. A¹⁵ over 53 g. I 1997 ble representantvaren for egg endret fra kl. A over 50 g til kl. A over 53 g. Målprisen ble som følge av dette justert opp med 0,18 kr/kg. I vedleggstabell 4.5 er det ikke tatt hensyn til dette eller eventuelle andre endringer av representantvaren for egg.

¹³ I fase II i årets (2000) jordbruksoppgjør ble partene enige om å sette ned en arbeidsgruppe høsten 2000 for å gjennomgå målprissystemet og tilhørende avtalebestemmelser for kjøtt, egg, frukt og grønt. Hovedformålet med gjennomgangen er å tilpasse bestemmelsene til dagens situasjon og klargjøre bestemmelsene på områder hvor det er behov for det

¹⁴ I 1999 da representantvaren ble endret, ble det regnet med at prisforskjellen mellom fersk og fryst kylling var kr 0,50 pr. kg. I 1998 var prisforskjellen hele kr 2,20 i gjennomsnitt

¹⁵ Kl. A eksklusiv Solegg, E-vitamin, DHA, Økologiske og Frittgående

4 Prisutvikling på produsentnivå

For å gjøre utviklingen i produsentprisene mest mulig sammenlignbar med utviklingen i forbruker- og engrosprisene, har vi forsøkt å få fram utviklingen i den prisen leddet etter primærprodusenten (bonden), må betale. Ettersom det er primærprodusenten som skal betale omsetningsavgift, betyr det utviklingen i prisene uten fratrekk for omsetningsavgift, jf. avsnitt 4.1. Imidlertid har vi valgt å også presentere prisutviklingen med fratrekk for omsetningsavgift ettersom det er den prisen primærprodusenten sitter igjen med.

Det er tatt utgangspunkt i prisene i Totalkalkylen for jordbruket som utarbeides av Budsjettneemnda for jordbruket. I Totalkalkylens priser er fraktkostnad til leddet etter primærprodusenten trukket fra i prisen for enkelte produkter. Dette er nærmere angitt under det enkelte produkt.

I årets Totalkalkylen er grunntilskudd skilt ut fra prisene tilbake til 1983. Prisene tom. 1982 er inklusive grunntilskudd. I Totalkalkylen er etterbetalinger inkludert i prisene det året varene ble solgt fra produsenten.

Av samme årsaker som nevnt i kapittel 3 er prisutviklingen for grøntsektoren ikke med.

4.1 Avgifter og subsidier

Omsetningsavgift

Omsetningsavgiften brukes til markedsregulering, og satsene fastsettes ut fra behovet for regulering, f.eks. ved eksport. Omsetningsavgiften er en av komponentene i marginen mellom engrospriser og produsentpriser, men den er altså ikke en avgift som staten «inndrar» og kan disponeres fritt. Det har vært regnet med at det også uten overproduksjon på det norske markedet er behov for noe markeds-

regulering mellom eventuelle overskudds- og underskuddsområder, og for å utjamne for sesongmessige variasjoner i produksjon og forbruk.

Omsetningsavgift skal betales av produsenter som omsetter jordbruksvarer (Landbruksdep. 1999). Satsene oppgis i øre/liter eller kg og det er egne satser for melk, kjøtt av storfe og kalv, kjøtt av sau og lam, svinekjøtt, egg, kjøtt av kylling og kjøtt av kalkun¹⁶. 1. januar 2000 var satsene for melk 16 øre/kg, storfe og kalv 2,5 kr/kg, sau og lam 1,6 kr/kg, svin 2,5 kr/kg og kylling og egg 60 øre/kg. Vedlegg 6 viser hvordan satsene har utviklet seg i perioden 1982 til 2000.

Opp-/nedbygging av markedsreguleringsfond vil kunne påvirke produsentprisen med trekk for omsetningsavgift.

4.2 Melk

For melk er kostnader til inntransport til meieriet trukket fra i prisen. I Totalkalkylen regnes også verdien av ytelser fra det lokale meieriselskap, for eksempel produsenttjeneste, inn i melkeprisen. I 1998 utgjorde verdien av slike ytelser kr 0,09 pr. liter melk. Dette er ikke trukket fra.

Fram til endringen av markedsordningen for melk gjeldene fra 1.7.1997, ble kostnader til markedsregulering i hovedsak dekket gjennom riksoppgjøret for melk. Fra 1980 til 1.7.1997 var omsetningsavgiften i størrelsesorden kr 0,01 pr. liter og mindre. Siden 1997 og fram til i dag har satsen variert i intervallet kr 0,14 til 0,24 pr. liter, jf. vedlegg 6. Prisutviklingen og prisen i 1998 i vedleggstabell 4.7 reflekterer prisene utbetalt til produsent pluss verdien av lokale ytelser. Dette er de samme prisene som i Totalkalkylen, det er altså her ikke gjort tillegg for omsetningsavgift.

Melkeprisen til produsent varierer mellom meieriselskaper og gjennom året. Meieriselskapene bruker prisvariasjon for å påvirke melkefordelingen leveransene gjennom året. Prisvariasjonen kan være ganske forskjellig fra et område til et annet. Dette gjør at det er mindre relevant å framstille den månedlige prisutviklingen for melk.

4.3 Kjøtt

Prisutviklingen på produsentnivå fra 1980 til 1999 som er vist i vedleggstabell 4.8–vedleggstabell 4.11, reflekterer på samme måte som engrosprisutviklingen for kjøtt utviklingen i gjennomsnittspriser for de forskjellige kjøttslagene.

Prisutviklingen er basert på oppgaver over gjennomsnittlig utbetalingspris som Norsk Kjøtt utarbeider til Budsjettnemnda for jordbruket. Prisene er ikke fra-trukket innfraktkostnader. Prisen på gris på produsentnivå gjelder med hode og forlabber, mens den på engrosnivå er uten. Verdiforskjellen på slakt med og uten hode og forlabber er pr. i dag kr 2,00–2,20 pr. kg.

I tillegg til gjennomsnittsprisene er det også i vedleggstabellene vist utviklingen i prisene for en utvalgt kvalitet av hvert dyreslag (samme som på engrosnivå). Det er

¹⁶ Omsetningsavgiften er hjemlet i lov av 10. juli 1936 om å fremme omsetningen av jordbruksvarer.

Norsk Kjøttts veiledende avregningspris den 15. i hver måned som er brukt som månedspris. Prisen som er oppgitt for 1998 og 1999 er likeveide gjennomsnitt av månedsprisene. Innenfor kjøttssamvirket vil prissettingen skje ut fra distriktsorganisasjonenes økonomi. Eventuelle etterbetalinger vil også påvirke den endelige prisen.

4.4 Kylling og egg

Prisutviklingen på produsentnivå fra 1980 til 1999 som er vist i vedleggstabell 4.12 og vedleggstabell 4.13, reflekterer gjennomsnittlig utbetalingspris til produsent. Prisene er stort sett fratrukket innfraktkostnader.

Omsetningsavgiften for kylling har stort sett vært brukt til innenlands reguleringstiltak. Bare i ett år, 1987, har det vært eksport av noe omfang. For egg brukes omsetningsavgiften i større grad til markedsregulering ved eksport.

Eggsamvirket har ikke hatt noe opplegg for løpende sentral veiledende pris til produsent, og de har heller ikke hatt en løpende bearbeiding av distrikssentralenes produsentpriser. Vi har derfor ikke data for den månedlige prisutviklingen til produsent. Prior Norge har imidlertid signalisert at de vil arbeide med dette framover, og at et opplegg for å følge produsentprisene fra måned til måned trolig vil kunne være på plass ved årsskiftet 2000/2001.

5 Sammenstilling av utvikling i forbruker-, engros- og produsentpriser

Dette kapitlet inneholder diagrammer som viser prisutviklingen for de enkelte vare(gruppe)ne på ulike nivåer. Målsettingen med prosjektet har først og fremst vært å dokumentere prisutviklingen, ikke å analysere den. Diagrammene med prisutvikling for de ulike nivåene gir imidlertid en oversikt over likheter og forskjeller i prisutviklingen.

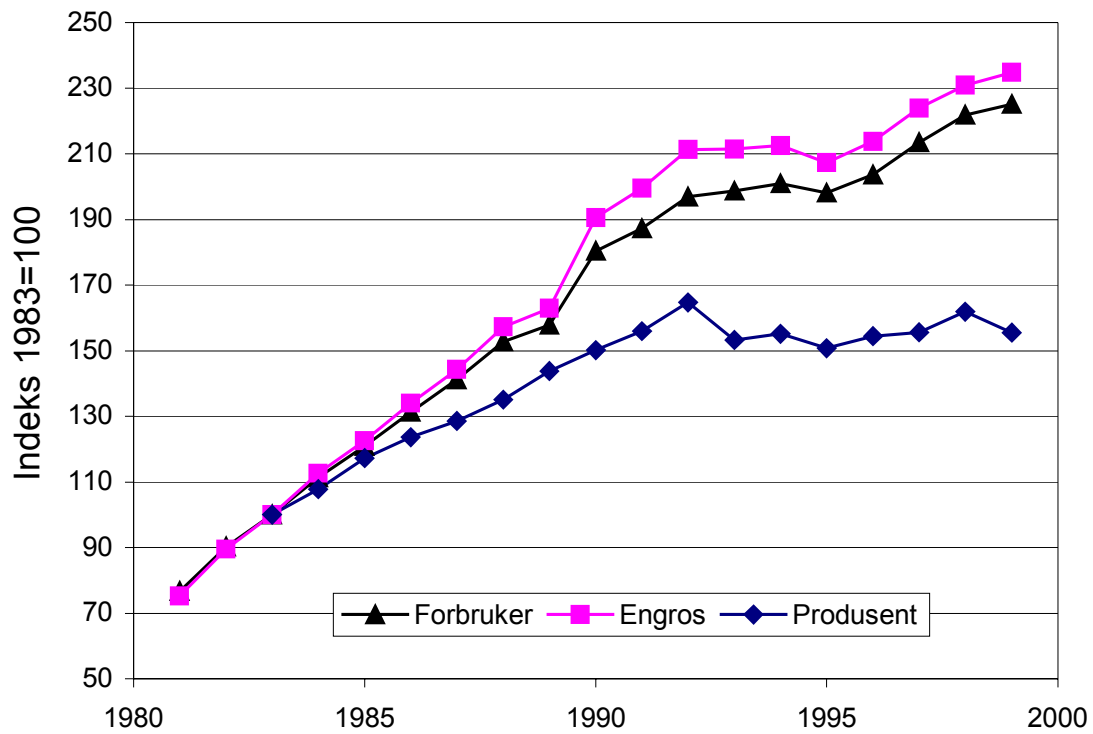
I disse diagrammene er 1983 brukt som basisår. Av pedagogiske årsaker er det valgt et basisår tidlig i perioden, og 1983 er det første året en har produsentpriser hvor grunntilskuddet er trukket ut.

I det lange løp fra 1980 til 1999 er prisutviklingen på engros- og forbrukernivå sterkt influert av variasjoner i forbrukersubsidier og MVA-kompensasjon og må sees i lys av disse, jf. vedlegg 2.

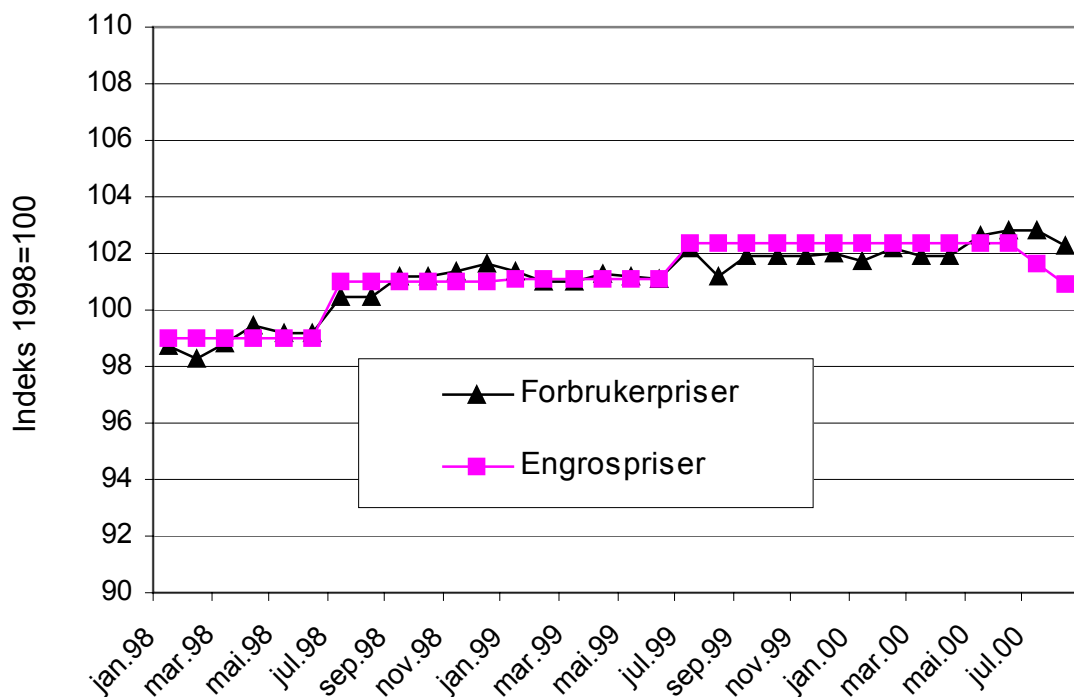
Den siste perioden med MVA-kompensasjon var fra juli 1993 til og med juni 1996. Etter den tid har det ikke vært verken forbrukersubsidier eller MVA-kompensasjon.

Ved vurdering av utviklingen på månedsbasis fra januar 1998 til juli/august 2000 kan en stort sett regne med at variasjoner i avgifter og subsidier kan sees bort fra ved sammenligning av utviklingen på ulike nivåer. Avgiftene som for eksempel næringsmiddelavgift og kjøttkontrollavgift betyr mindre ved sammenligning, for det første fordi satsene er lavere, for det andre fordi nivåene er relativt stabile.

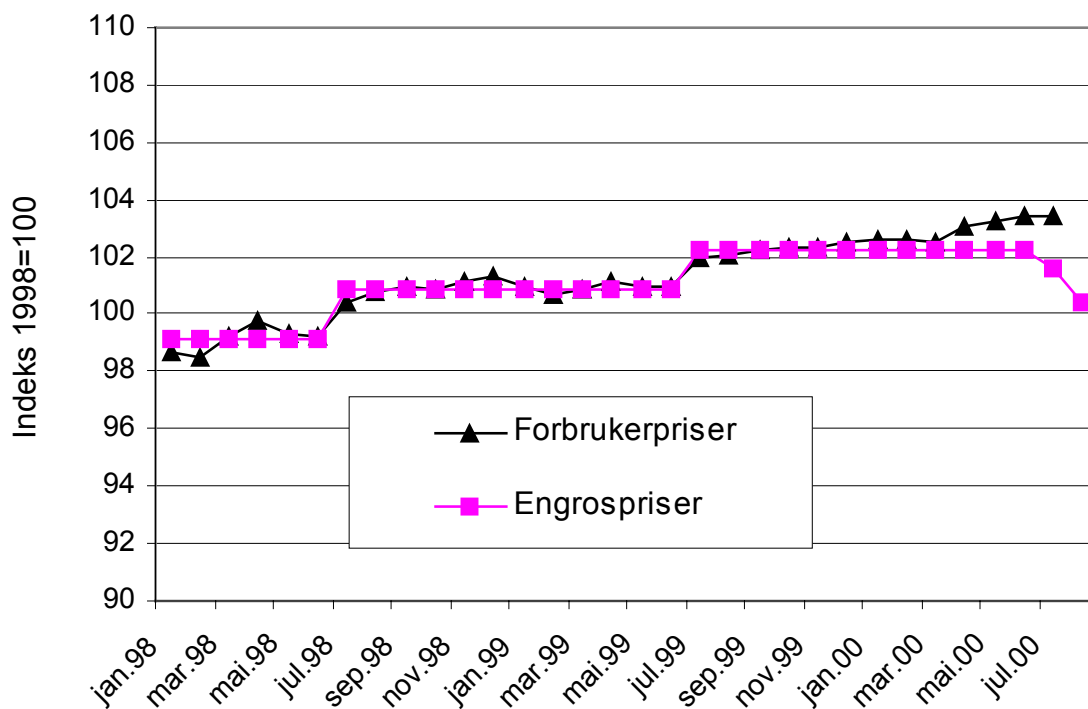
Produsentprisene er vist både med og uten trekk for omsetningsavgift. Ved sammenligning med engros- og forbrukernivå er det mest relevant å se på produsentprisene uten trekk for omsetningsavgift, jf. kapittel 4.



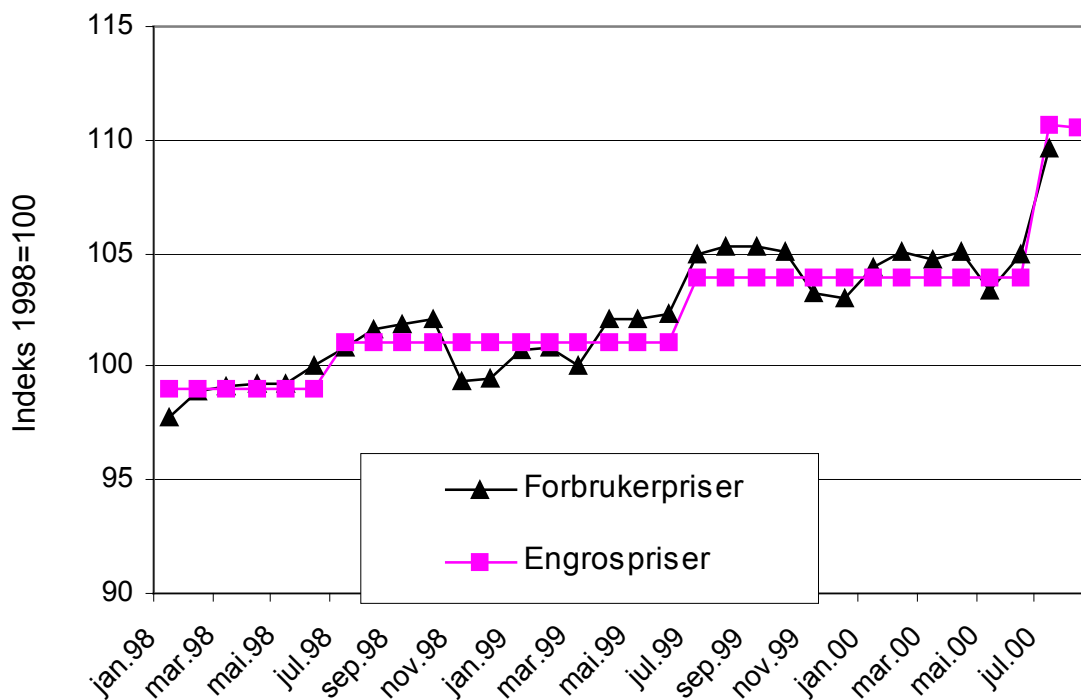
Figur 5.1 Årlig prisutvikling for meierivarer på forbruker og engrosnivå, melk på produsentnivå. 1983=100



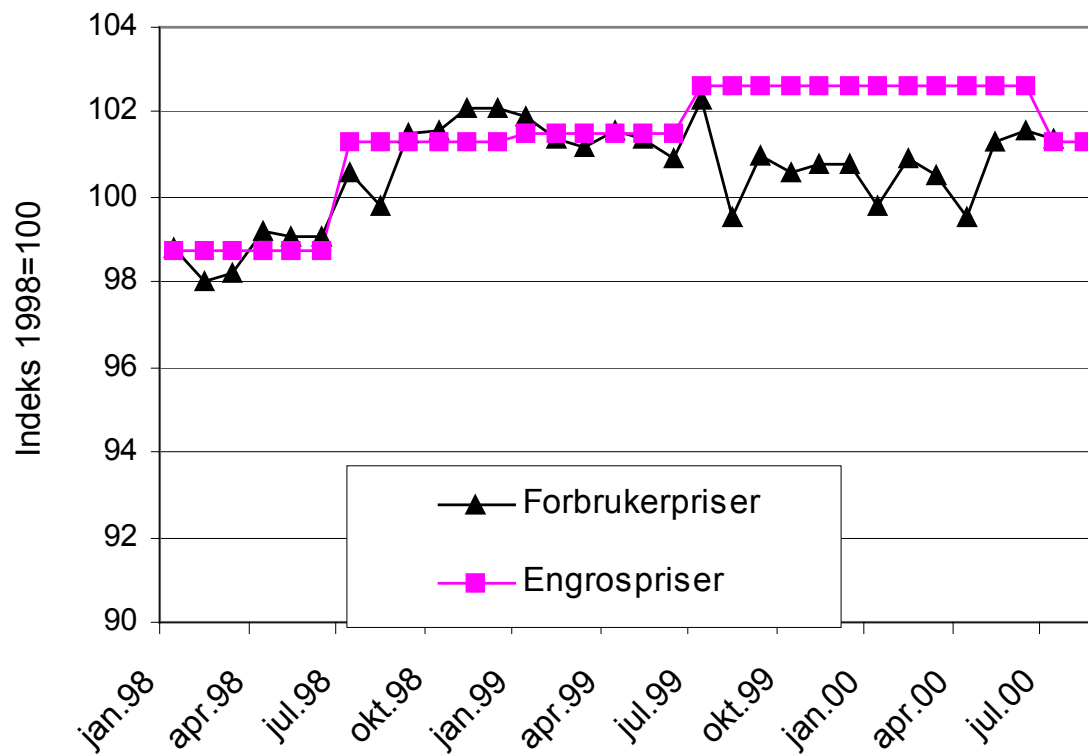
Figur 5.2 Månedlig prisutvikling for meierivarer på forbruker og engrosnivå. 1998=100



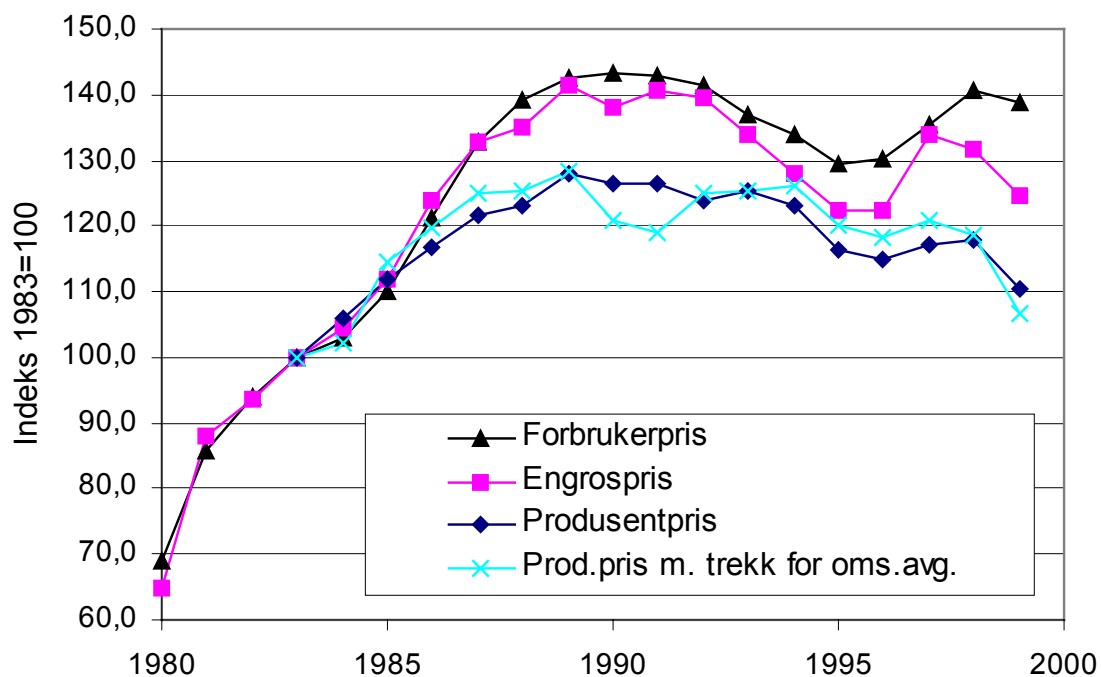
Figur 5.3 Månedlig prisutvikling for gruppen melk, yoghurt og fløte på forbruker og engrosnivå. 1998=100



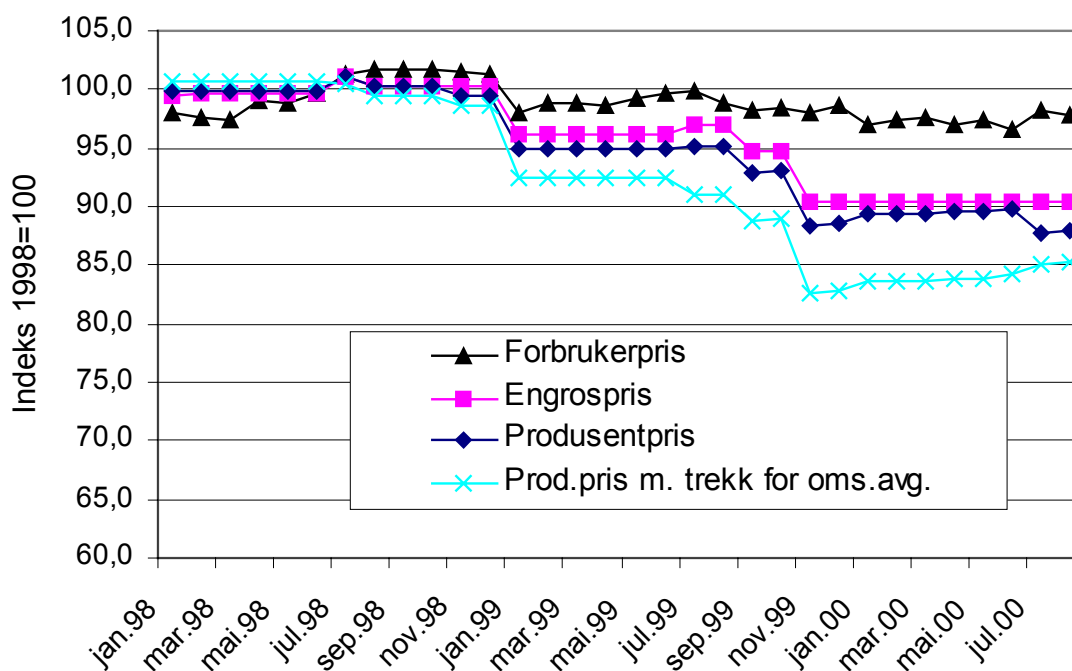
Figur 5.4 Månedlig prisutvikling for smør på forbruker og engrosnivå. 1998=100



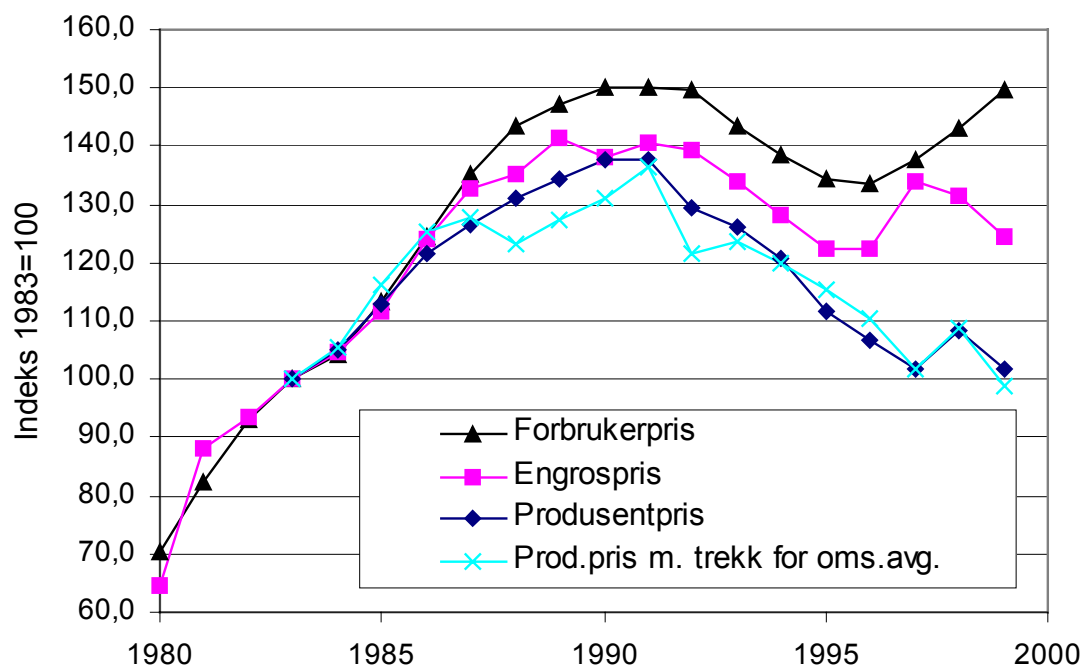
Figur 5.5 Månedlig prisutvikling for ost på forbruker og engrosnivå. 1998=100



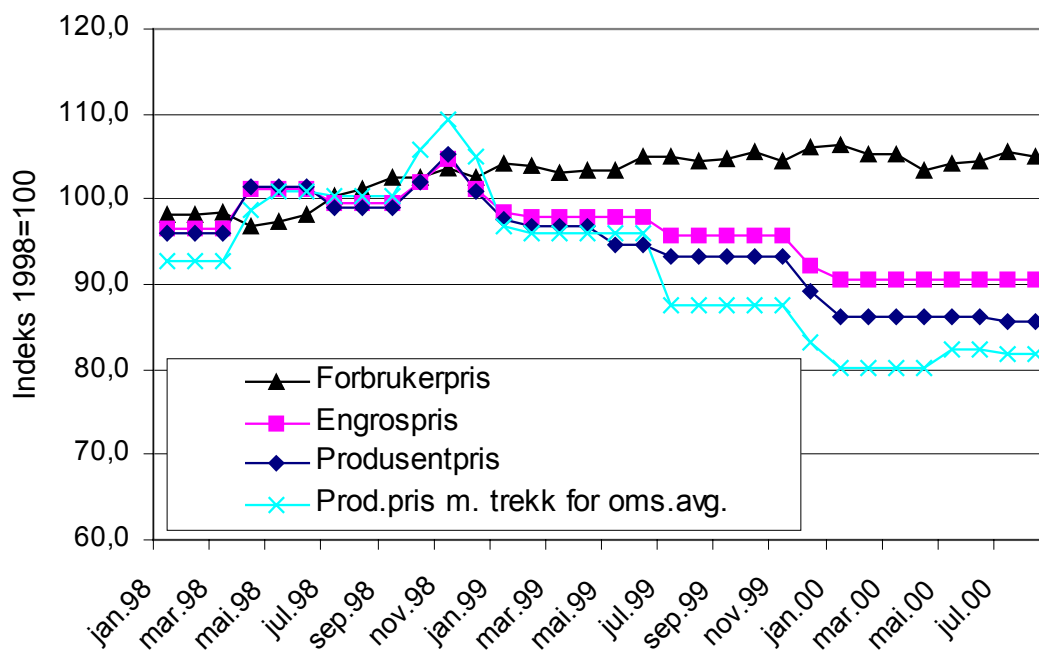
Figur 5.6 Årlig prisutvikling for produkter av storfekjøtt på forbrukernivå, hele og halve slakt på engros- og produsentnivå. 1983=100



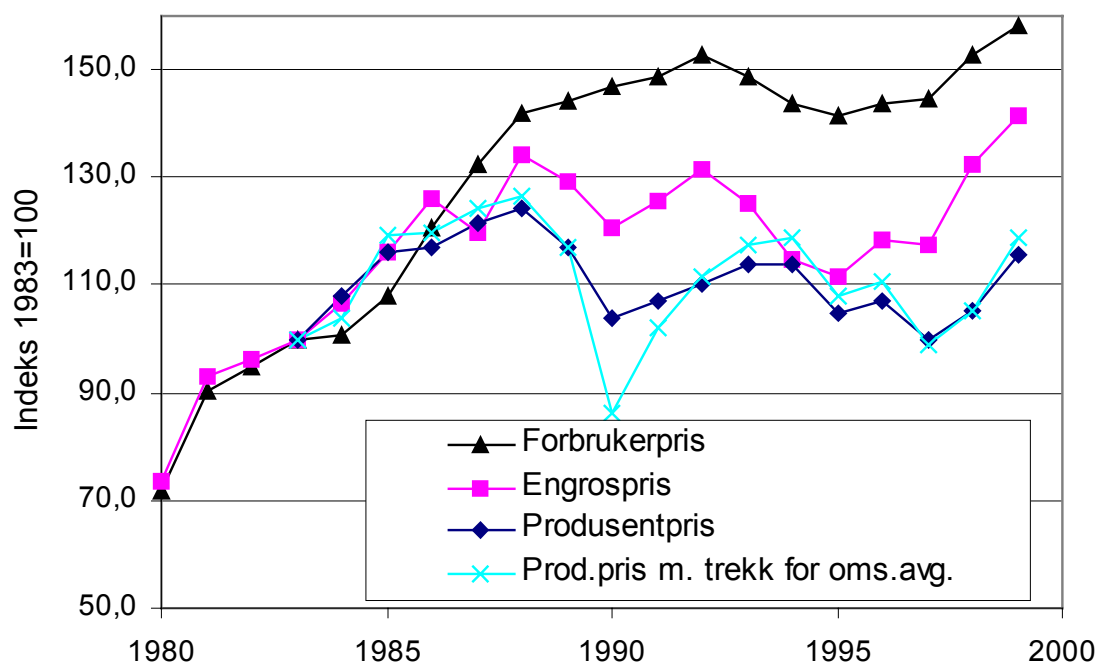
Figur 5.7 Månedlig prisutvikling for produkter av storfekjøtt på forbrukernivå, hele og halve slakt på engros- og produsentnivå. 1998=100



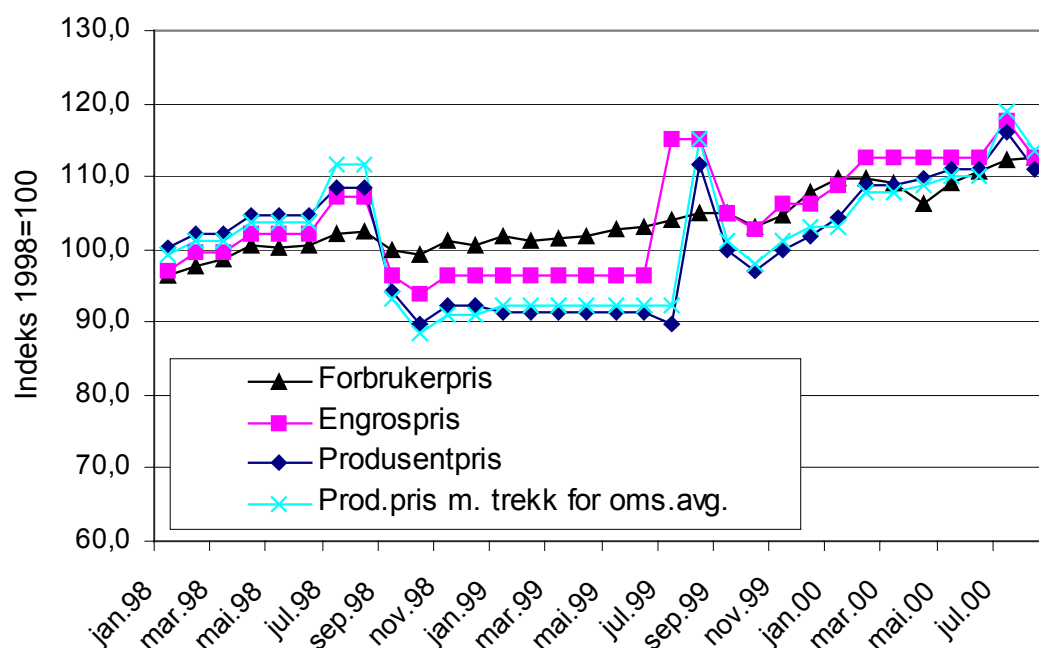
Figur 5.8 Årlig prisutvikling for produkter av svinekjøtt på forbrukernivå, hele og halve slakt på engros- og produsentnivå. 1983=100



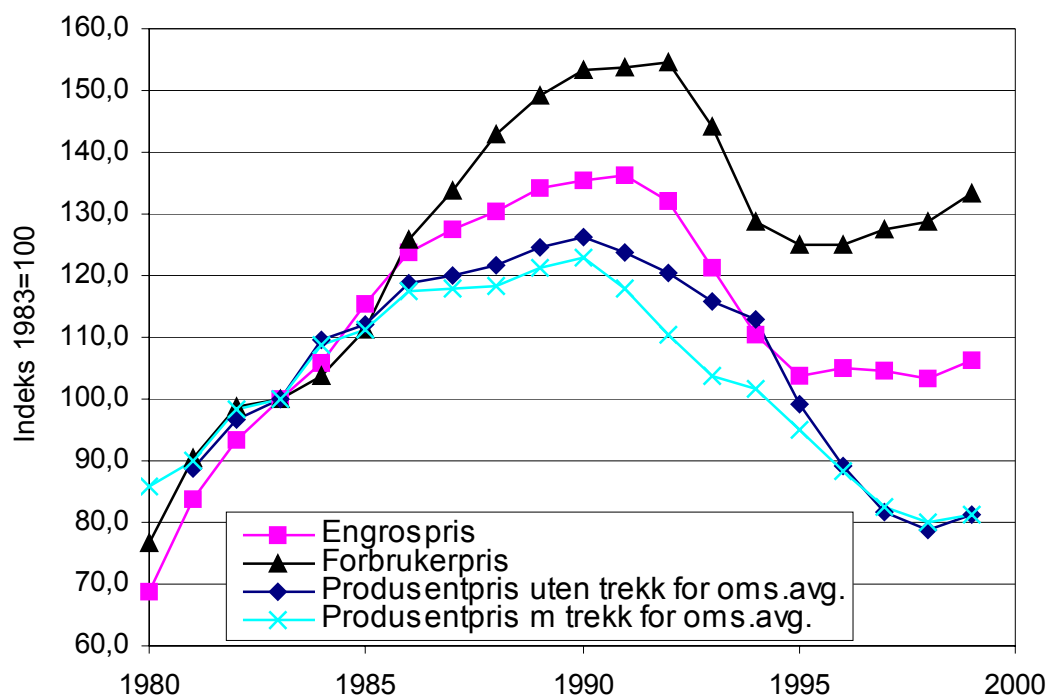
Figur 5.9 Månedlig prisutvikling for produkter av svinekjøtt på forbrukernivå, hele og halve slakt på engros- og produsentnivå. 1998=100



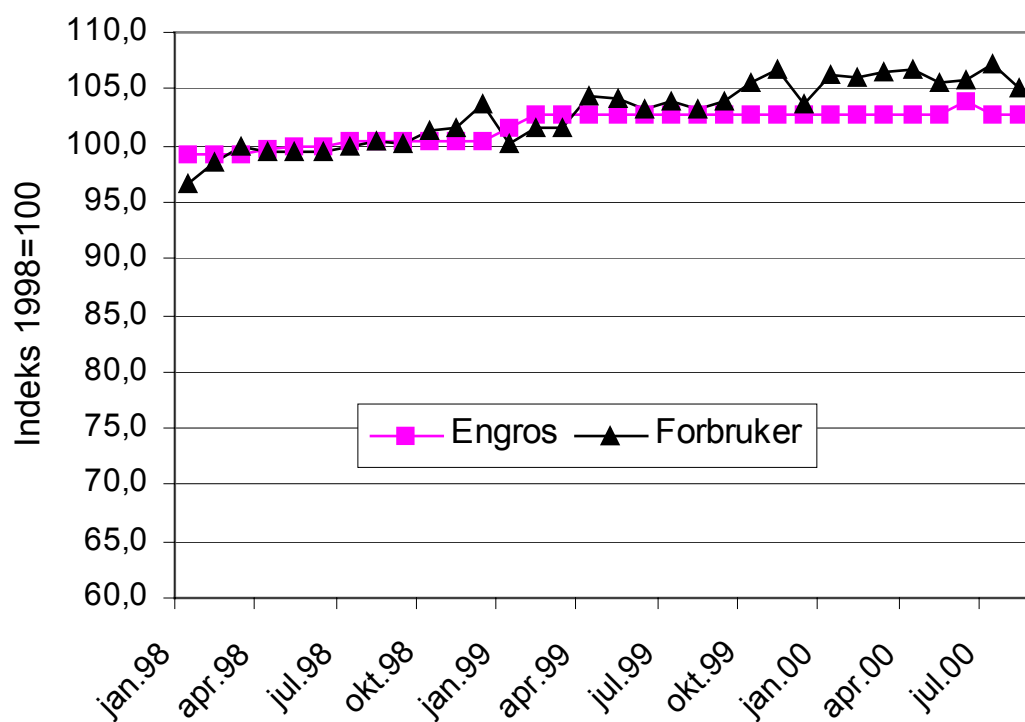
Figur 5.10 Årlig prisutvikling for produkter av sau/lam på forbrukernivå, hele og halve slakt på engros- og produsentnivå. 1983=100



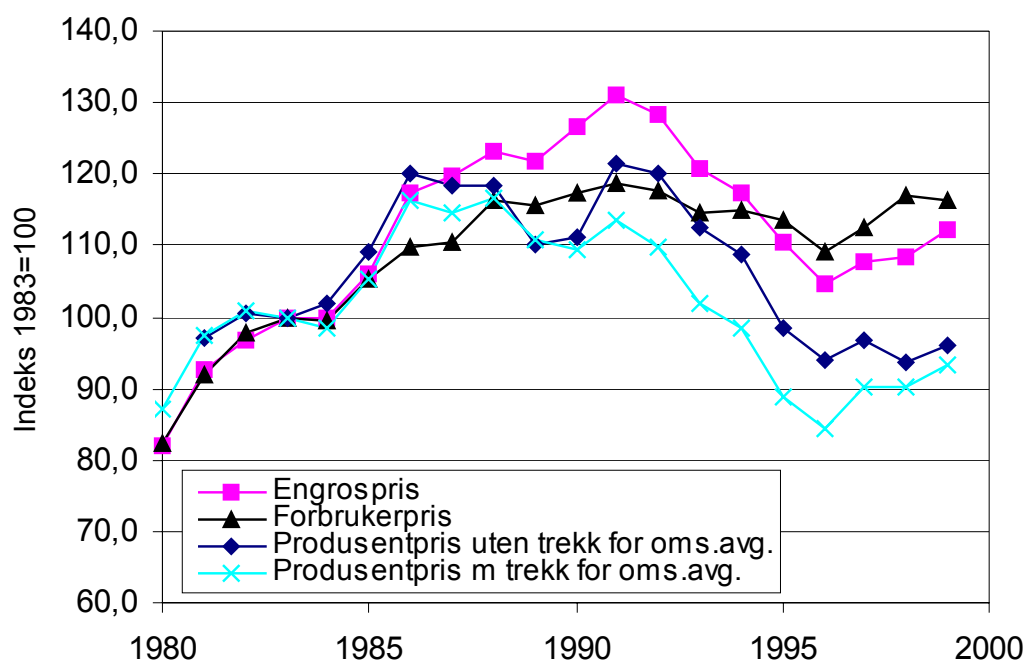
Figur 5.11 Månedlig prisutvikling for produkter av sau/lam på forbrukernivå, hele og halve slakt på engros- og produsentnivå. 1998=100



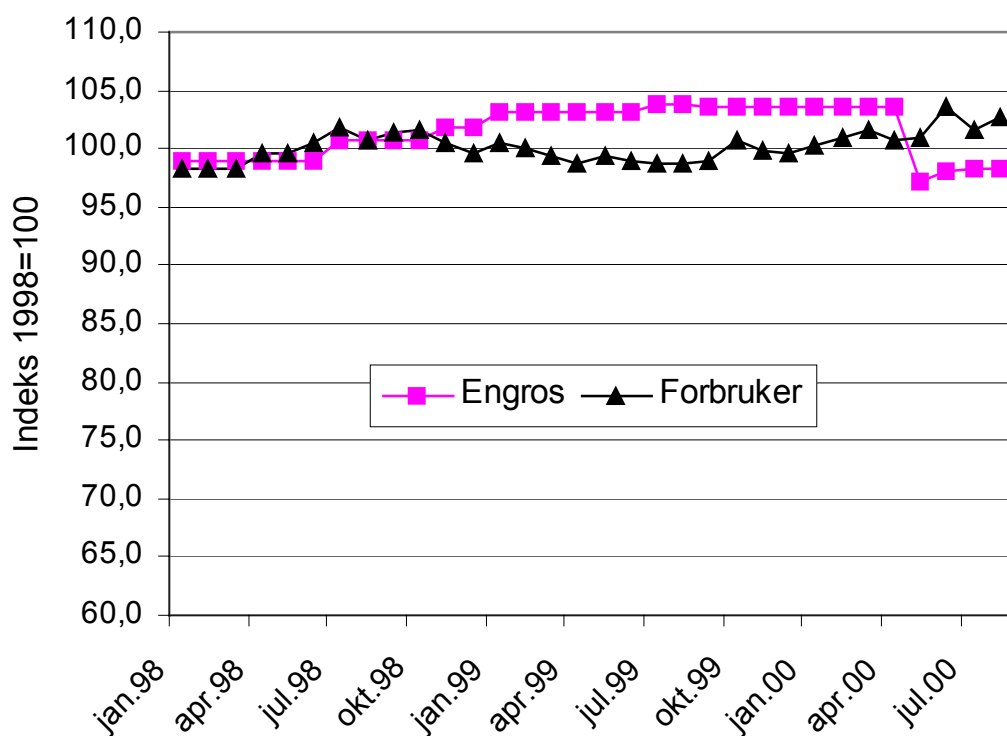
Figur 5.12 Årlig prisutvikling for fjørfekjøtt/ kylling på forbruker-, engros- og produsentnivå. 1983=100



Figur 5.13 Månedlig prisutvikling for fjørfekjøtt/ kylling på forbruker- og engrosnivå. 1998=100



Figur 5.14 Årlig prisutvikling for egg på forbruker-, engros- og produsentnivå. 1983=100



Figur 5.15 Månedlig prisutvikling for egg på forbruker- og engrosnivå. 1998=100

Referanser

- Bråten, A., Sandberg, L. 1996. *Priser på jordbruksvarer*. En analyse av statistiske kilder. Rapport 96/19. Statistisk sentralbyrå, Oslo–Kongsvinger
- Budsjettnemnda for jordbruket. *Totalkalkylen for jordbruket*. Flere årganger
- Finansdep. 2000. Pers. medd. Åsne Hana Torgersen
- Landbruksdep. 1989. *Forskrift om forskningsavgift*. Internett:
<http://www.lovdata.no/for/sf/ld/td-19890707-0544-0.html>
- Landbruksdep. 1992. *Forskrift om næringsmidelavgift*. Internett:
<http://www.snt.no/rettsregler/forskrifter/ld-19921127-0875-print.html>
- Landbruksdep. 1998. *Forskrift om avgift til dekning av utgifter ved tilsyn og kjøttkontroll*. Internett: <http://www.snt.no/rettsregler/forskrifter/ld-19981221-1429.html>
- Landbruksdep. 1999. *Forskrift om omsetningsavgift på jordbruksvarer, og om overproduksjonsavgift på mjølk*. Internett:
<http://www.lovdata.no/for/sf/ld/td-19990629-0763-0.html>
- SSB 1991. *Konsumprisindeksen*. Rapporter 91/8, Statistisk sentralbyrå. Oslo–Kongsvinger
- SSB 1994. *Skatter og overføringer til private*. Historisk oversikt over satser mv. Årene 1975 – 1994. Rapport 94/21. Statistisk sentralbyrå, Oslo–Kongsvinger
- SSB 2000a. Prisindekser. Konsumprisindeksen. Internett:
[http://www.ssb.no/emner/08/02/10/](http://www.ssb.no/emner/08/02/10/.). 25.08.00
- SSB 2000b. Om konsumprisindeksen. Internett: <http://www.ssb.no/kpi/om.htm>. 09.03.00
- SSB 2000c. Oversikt over konsumgrupper og vekter i konsumprisindeksen. Internett: <http://www.ssb.no/emner/08/02/10/kpi/vekker.htm>. 09.03.00
- SSB 2000d. Detaljert om konsumprisindeksen. Internett:
http://www.ssb.no/emner/08/02/10/kpi/om_det.html. 28.8.00
- Statens landbruksforv. 2000. Pers. medd. Knut Økseter

Vedlegg 1 Varene i de enkelte grupper

1 Matvarer, alkoholfrie drikkevarer og øl		
		COICOP
10 Fisk		
Torsk, med hode og innmat (koketorsk)	Kg	01131
Flyndre, med hode, uten innmat	Kg	01131
Hvitling, fersk filet	Kg	01131
Laks, 2–3 kg, oppskåret	Kg	01131
Sei, fersk, renskåret filet	Kg	01131
Hyse, fersk, renskåret filet	Kg	01131
Regnbueørret, 1–2 kg, med hode, uten innmat	Kg	01131
Torsk, over 1,5 kg, uten hode og innmat	Kg	01131
Sei, stor (over 1,5 kg), uten hode og innmat	Kg	01131
Kveite, stor (over 6 kg), oppskåret	Kg	01131
Makrell, med hode og innmat (ikke småmakrell)	Kg	01131
Fjordsild	Kg	01131
Torsk, fersk, renskåret filet	Kg	01131
Torsk, dypfryst filet, pakke	Ca. 400 g	01132
Torsk, panetter, dypfryst, pakke	Ca. 400 g	01132
Sei, dypfryst filet, pakke	Ca. 400 g	01132
Makrell, dypfryst filet, pakke	Ca. 400 g	01132
Ørret, rundfryst, vakuumpakket, 1–2 kg	Kg	01132
Torsk, sprengt filet med ørebein og skinn	Kg	01133
Torsk, lutefisk	Kg	01133
Torsk, klippfisk, pakke	Ca. 500 g	01133
Makrell, rund, sløyet, hodekappet, varmrøkt	Kg	01133
Torsk, røkt filet med ørebein og skinn	Kg	01133
Røkt ørret m/ørebein, en side, 0,8–1,2 kg, vakuumpakket	Kg	01133
Uer, lettsaltet, flekket	Kg	01133
Hyse, røkt, uten hode og innmat	Kg	01133
Saltet feitsild, med hode, i løs vekt	Kg	01133
Reker, 90–120 stk. pr. kg	Kg	01133
Fiskepudding, vanlig (ikke kremfløte)	800 g	01134
Torskerogn, hermetisk	1/1 boks	01134
Seikaker, hermetiske	1/1 boks	01134
Fiskeboller, hyse, hermetiske	1/1 boks	01134
Gaffelbiter	1/16 boks	01135
Makrellfilet i tomat	1/3 boks	01135
Brisling (sardiner) i tomat, ett lags vare	1/4 boks	01135
Krabbe, naturell	1/4 boks	01135
Kaviar, i tube	190 g	01135
11 Meierivarer		
111 Melk, yogh, fløte		
H-mjølke (homogenisert), i engangsemballasje	l	01141
Skummet kulturmjølke, i engangsemballasje	l	01141
Lettmjølke	l	01141
Kremfløte 35 %, i engangsemballasje	3 dl	01141
Yoghurt med frukt eller bær, lite beger	Beger	01141
Skummet søt mjølke, i engangsemballasje	l	01141

112 Smør		
Meierismør, normalsaltet, pakke	1/2 kg	01151
Meierismør, setertype, pakke	1/2 kg	01151
113 Ost		
Norvegia, helfet, F 45	Kg	01144
Nøkkelost, helfet, F 45	Kg	01144
Gudbrandsdalsost, helfet, G 35, pakke	Kg	01144
Geitost (ekte), F G 33, pakke	750 g	01144
Pultost, eske	150 g	01144
Baconost, eske	ca 200 g	01144
Ridderost	285 g	01144
Jarlsbergost F45	Kg	01144
Normannaost, helfeit, F 50	Kg	01144
Fløtemysost, helfeit, F 33, pakke	Kg	01144
Gammelost, løs vekt	Kg	01144
Primula, eske	125 g	01144
Rekeost, eske	ca. 200 g	01144
114 Andre melkeprodukter		
Morsmelkerstatning, pakke	Ca. 500 g	01145
Kondensert mjølk, norsk, usukret	1/1 boks	01145
Sjokoladepudding, norske meierier	3 dl	01145
12 Egg		
Egg, kartong a` 12 stk.	750 g	01146
13 Kjøttvarer		
131 Ferskt kjøtt og fleisk		
Okse, bankekjøtt	Kg	01121
Okse, mellommørbrad	Kg	01121
Okse, T-benstek	Kg	01121
Lam, stek med mørbrad	Kg	01121
Svin, skinkestek uten knoke	Kg	01121
Svin, midtkoteletter uten spekk	Kg	01121
Høne, dypfrost, pakket	Kg	01121
Okse, høyrygg	Kg	01121
Okse, bibringe/bryst	Kg	01121
Okselever	Kg	01121
Okse, flatbiff i skiver, mørnet	Kg	01121
Okse, indrefilet	Kg	01121
Svin, nakkekoteletter uten spekk	Kg	01121
Lam, fàrikålkjøtt	Kg	01121
Svin, ferskt sideflesk med bein	Kg	01121
Svin, bog uten knoke	Kg	01121
Reinsdyrkjøtt, stek, surret	Kg	01121
Kylling, grillstekt	ca 900 g	01124
132 Bearbeidet kjøtt		
Svin, sideflesk uten bein, lettsaltet	Kg	01122
Spekeskinke med bein	Kg	01122
Bacon, oppskåret, vakuumpakket, oppgi kilopris	Kg	01122
Salami, vakuumpakket, oppgi kilopris (omregnes til 100 g)	Kg	01122

Stabburspølse, vakuumpakket, oppskåret	Kg	01122
Fenalår med bein	Kg	01122
Fårepølse, kval. 1, vakumpakket, oppgi kilopris (omregnes til 100 g)	Kg	01122
Kjøttboller, hermetiske	1/1 boks	01123
Leverpostei, hermetisk	1/4 boks	01123
Kjøttkaker, hermetiske	1/1 boks	01123
Wienerpølser, vakuumpakket	Kg	01124
Kjøttdeig, vanlig, forbrukerpakket	Kg	01124
Kjøttpølser, kokte og røykte	Kg	01124
Grillpølser, vakuumpakket	Kg	01124
Lungemos	Kg	01124
Kokt skinke, vakuumpakket, oppgi kilopris	Kg	01124
Farse	Kg	01124
Kalverulade, vakuumpakket, oppgi kilopris	Kg	01124
Leverpostei, fersk, forbrukerpakket	100 g	01124
Karbonadekaker, kartong	Kg	01124
Karbonadedeig	Kg	01124
Medisterpølse, kokt	Kg	01124
Kjøttpudding	Kg	01124
Blodpølse	Kg	01124
Okserull, vakuumpakket, oppgi kilopris	Kg	01124
Servelatpølse, vakuumpakket, oppgi kilopris	Kg	01124
14 Grønnsaker/Frukt		
141 Frisk frukt		
Druer, grønne	Kg	01163
Appelsiner	Kg	01163
Epler, utenlandske, første sort	Kg	01163
Bananer	Kg	01163
Epler, norske, Gravenstein, Standard 1	Kg	01163
Plommer, friske	Kg	01163
Pærer	Kg	01163
Tyttebær	Kg	01166
Blåbær	Kg	01166
Bringebær	1/2 kg	01166
Jordbær	1/2 kg	01166
Solbær	Kg	01166
Rips	Kg	01166
142 Friske grønnsaker		
Poteter, løs vekt	Kg	01171
Poteter, pakket, pose	2 1/2 kg	01171
Kålrot	Kg	01171
Hodekål (pris pr. kg, ikke pr. stk.)	Kg	01171
Blomkål (pris pr. kg, ikke pr. stk.)	Kg	01171
Gulrøtter i plastpose, oppgi vekt i g	g	01171
Paprika, rød	Kg	01171
Løk (vanlig matløk, ikke sjalottløk)	Kg	01171
Agurker (slange-), kl. 1	Kg	01171
Tomater, kl. 1	Kg	01171
Sellerirot	Kg	01171
143 Diverse frukt og grønnsaker		
Rosiner, Sun-Maid, i pakke	250 g	01165
Svisker, californiske, medium, pakke	227 g	01165
Aprikoser, spanske, ex choice, pakke	Ca. 250 g	01165

Hermetisk ananas	1/1 boks	01168
Jordbær, dypfryste, pakke	Ca. 350 g	01168
Erter, husholdnings-, hermetiske	1/1 boks	01177
Erter, grønne, normalvare, Marrowfat, pakke	1/2 kg	01177
Surkål i pakke	450 g	01177
Agurker, glass	Ca. 600 g	01177
Spinat, dypfryst, pakke	Ca. 375 g	01177
Erter, gule, normalvare, pakke	1/2 kg	01177
Bønner, brune, pakke	1/2 kg	01177
Rødbeter, glass	Ca. 600 g	01177
Erter, dypfryste, plastpose	800 g	01177
15 Annet		
151 Mel og gryn		
Hvetemjøl, finsiktet, pakket, pose	2 1/2	01111
Byggmjøl, pakket, pose	1 kg	01111
Havregryn, pressede, vanlige, pakket, pose	3/4 kg	01111
Hvetemjøl, sammalt, grovt, pakket, pose	Kg	01111
Semulegryn (av hvete), pakket, pose	1 kg	01111
Risengryn (grøttris), pakke	1 kg	01111
152 Mineralvann, brus		
Brus (detaljpris, uten flaskepant)	0,33 l	01221
Coca-Cola (detaljpris, uten flaskepant)	1/2 l	01221
Selters (detaljpris, uten flaskepant)	0,33 l	01221
Brus (detaljpris, uten flaskepant)	1 1/2 l	01221
Brus, boks (detaljpris uten pant)	0,33 l	01221
153 Saft, juice		
Solbærsirup, flaske	0,7 l	01222
Appelsinjuice i pappemballasje	l	01222
Husholdningssaft, flaske	0,7 l	01222
Simpson appelsinsaft, flaske	l	01222
154 Øl		
Sterkøl (detaljpris, uten flaskepant)	0,33 l	02130
Pilsenerøl (detaljpris, uten flaskepant)	0,33 l	02130
Lettøl (detaljpris uten flaskepant)	0,33 l	02130
Pilsnerøl, boks (detaljpris uten pant)	0,5 l	02130
155 Diverse annet		
Potetmjøl, pakket, pose	1/2 kg	01119
Soya light	400 g.	01152
Margarin, animalsk	1/2 kg	01152
Margarin, plantemargarin	1/2 kg	01152
Vegetabilsk matolje (Soyaolje), i flaske	1/2 l	01152
Hasselnøtter, med skall	Ca. 450 g	01165
Mandler	Kg	01165
Farin, pakket, pose	Kg	01181
Raffinade, pakket	1/2 kg	01181
Honning, boks	1/4 kg	01183
Sunda i pappemballasje, beger	350 g	01183
Sirup	1/2 kg	01183
Husholdningssalt, pakke	Kg	01190
Pepper, sort, malt, ca. 15 gram	Pose	01190

Havsalt, grovt	1 kg	01190
Kakao, pakke	1/4 kg	01210
Te, tea-bags, pakke a` 25 poser.	Pakke	01210
Kaffe, brent, i vakuumpakket plastpakke	1/4 kg	01210
Te, pakke	200 g	01210
Kaffe, brent	Kg	01210
Pulverkaffe, Nescafe gull, glass	100 g	01210
Aprikoskompott i plastpose	Ca. 500 g	01182
Jordbærsyltetøy, kartong	1 Kg	01182
Tyttebærsyltetøy, glass	700 g	01182
Jordbærkompott i plastpose	Ca. 500 g	01182
Appelsinmarmelade, glass	250 g	01182
Bringebærsyltetøy, glass	700 g	01182
Jordbærsyltetøy, glass	ca. 1 kg	01182
Nugatti, beger	Ca. 250 g	01183
Sjokolade, vanlig, norsk kokesjokolade	Plate	01185
Melkesjokolade, Freia	100 g	01185
Melkesjokolade, lys uten fyll, oppgi vekt i g	g	01185
Pastiller (Tenor, Domino, PP)	Eske	01185
Twist, stor pose	Pose	01185
Mentol pastiller	Eske	01185
Freia, kamferdrops	Pose	01185
Freia, F.K. drops	Pose	01185
Nidar, fylte drops	Pose	01185
Nidar, kamferdrops	Pose	01185
Freia, Firklover	Stk.	01185
Nidar, melkesjokolade	Stk.	01185
Nidar, Stratos uten nøtter	Stk.	01185
Iskrem, myk-is	2 l	01184
Ispinne, stor glasurovertrukket	Stk.	01184
Iskrem, pinne, pakke	10 stk	01184
Sukkerkavringer, pr. pose.	325 g	01112
Flatbrød, Ideal, vanlig, pakke	400 g	01112
Knekkebrød, pakke	Ca. 250 g	01112
Kjeks, Marie, Sætre, pakke	Ca. 200 g	01112
Flatbrød, Korn, pakke	300 g	01112
Kjeks, Cream Cracker, Sætre, pakke	250 g	01112
Saltstenger, importerte, pose	Ca. 80 g	01112
Hveteloff, vanlig, stk.	Ca. 500 g	01113
Grovbrød, stk.	Ca. 500 g	01113
Vitabrød, stk.	Ca. 750 g	01113
Vørterkake, stk.	Ca. 500 g	01113
Rundstekt husholdningsbrød, stk.	Ca. 750 g	01113
Kneippbrød, stk.	Ca. 750 g	01113
Sigdalbrød, eller annet fiberrikt grovbrød, stk.	Ca. 750 g	01113
Helkornbrød, stk.	Ca. 750 g	01113
Hveteboller, vanlige, ca. 30 g, uten rosiner	Stk.	01114
Fyrstekake, vanlig, rund	Ca. 400 g	01114
Wienerbrød, vanlige, ca. 32 g	Stk.	01114
Fylte linser	Stk.	01114
Tørre småkaker	300 g	01114
Smacks Honni Corn	375 g	01115
Spaghetti, uten egg, pakke	Ca. 500 g	01115
Puffet ris, pose	4 l	01115
Corn Flakes, pakke	375 g	01115
Bokhvete pastaskruer, glutenfri, økologisk	200 g	01115
Frokostblanding, Frilund mysli, eller lignende	900 g	01115
Pizza, fryst	Ca. 575 g	01119
Maltekstrakt	450 g	01119
Potetgull, vanlig, norsk, pose	250 g	01177
Tomatketchup, norskprod., sprutflaske	Ca. 550 g	01190

Ertesuppe i pose	Pose	01190
Meksikansk gryte i pose	Pose	01190
Mills majones, plastpose	Ca. 165 g	01190
Italiensk salat, i plastemballasje	250 g	01190
Mandelpuddingpulver	Pakke	01190
Gelèpulver	Pakke	01190
Buljongterninger, hønsebuljong	6 stk.	01190
Tomatpure	1/10 boks	01190
Tomatsuppe, vanlig, pose	Pose	01190
Fiskesuppe, vanlig, pose	Pose	01190
Barnemat, kjøtt med grønnsaker, glass	135 g	01190
Barnegrøt, pakke	Ca. 500 g	01190
Bakepulver, boks	250 g	01190
Eddik, Idun 7 %	1/2 fl	01190
Sennep, Idun, flaske	Ca. 500 g	01190
Taco Dinner	pakke	01190

2 Kjøttvarer etter dyreslag og RÅK-varer		
		COICOP
20 Kjøttvarer		
201 Storfe		
Okse, bankekjøtt	Kg	01121
Okse, mellommørbrad	Kg	01121
Okse, T-benstek	Kg	01121
Okse, høyrygg	Kg	01121
Okse, bibringe/bryst	Kg	01121
Okselever	Kg	01121
Okse, flatbiff i skiver, mørnet	Kg	01121
Okse, indrefilet	Kg	01121
Kjøttkaker, hermetiske	1/1 boks	01123
Kjøttdeig, vanlig, forbrukerpakket	Kg	01124
Kalverulade, vakuumpakket, oppgi kilopris	Kg	01124
Karbonadekaker, kartong	Kg	01124
Karbonadedeig	Kg	01124
Okserull, vakuumpakket, oppgi kilopris	Kg	01124
202 Lam		
Lam, stek med mørbrad	Kg	01121
Lam, fårikålkjøtt	Kg	01121
Fenalår med bein	Kg	01122
Fårepølse, kval. 1, vakumpakket, oppgi kilopris (omregnes til 100 g)	Kg	01122
203 Svin		
Svin, skinkestek uten knoke	Kg	01121
Svin, midtkoteletter uten spekk	Kg	01121
Svin, nakkekoteletter uten spekk	Kg	01121
Svin, ferskt sideflesk med bein	Kg	01121
Svin, bog uten knoke	Kg	01121
Svin, sideflesk uten bein, lettsaltet	Kg	01122
Spekeskinke med bein	Kg	01122
Bacon, oppskåret, vakuumpakket, oppgi kilopris	Kg	01122
Kokt skinke, vakuumpakket, oppgi kilopris	Kg	01124
Medisterpølse, kokt	Kg	01124
Kjøttpudding	Kg	01124
204 Fjørfe		
Høne, dypfrost, pakket	Kg	01121
Kylling, grillstekt	ca 900 g	01124
205 Reinsdyr		
Reinsdyrkjøtt, stek, surret	Kg	01121
206 Diverse kjøttvarer		
Salami, vakuumpakket, oppgi kilopris (omregnes til 100 g)	Kg	01122
Stabburspølse, vakuumpakket, oppskåret	Kg	01122
Kjøttboller, hermetiske	1/1 boks	01123
Leverpostei, hermetisk	1/4 boks	01123

Wienerpølser, vakuumpakket	Kg	01124
Kjøttpølser, kokte og røykte	Kg	01124
Grillpølser, vakuumpakket	Kg	01124
Lungemos	Kg	01124
Farse	Kg	01124
Leverpostei, fersk, forbrukerpakket	100 g	01124
Blodpølse	Kg	01124
Servelatpølse, vakuumpakket, oppgi kilopris	Kg	01124
21 RÅK-varer		
211 Syltetøy		
Aprikoskompott i plastpose	Ca. 500 g	01182
Jordbærsyltetøy, kartong	1 Kg	01182
Tyttebærsyltetøy, glass	700 g	01182
Jordbærkompott i plastpose	Ca. 500 g	01182
Appelsinmarmelade, glass	250 g	01182
Bringebærsyltetøy, glass	700 g	01182
Jordbærsyltetøy, glass	ca. 1 kg	01182
212 Sukkervare, sjokolade		
Sjokoladepudding, norske meierier	3 dl	01145
Nugatti, beger	Ca. 250 g	01183
Sjokolade, vanlig, norsk kokesjokolade	Plate	01185
Melkesjokolade, Freia	100 g	01185
Melkesjokolade, lys uten fyll, oppgi vekt i g	g	01185
Pastiller (Tenor, Domino, PP)	Eske	01185
Twist, stor pose	Pose	01185
Mentol pastiller	Eske	01185
Freia, kamferdrops	Pose	01185
Freia, F.K. drops	Pose	01185
Nidar, fylte drops	Pose	01185
Nidar, kamferdrops	Pose	01185
Freia, Firkløver	Stk.	01185
Nidar, melkesjokolade	Stk.	01185
Nidar, Stratos uten nøtter	Stk.	01185
213 Iskrem		
Iskrem, myk-is	2 l	01184
Ispinne, stor glasurovertrukket	Stk.	01184
Iskrem, pinne, pakke	10 stk	01184
214 Flatbrød o.l.		
Sukkerkavringer, pr. pose.	325 g	01112
Flatbrød, Ideal, vanlig, pakke	400 g	01112
Knekkebrød, pakke	Ca. 250 g	01112
Kjeks, Marie, Sætre, pakke	Ca. 200 g	01112
Flatbrød, Korn, pakke	300 g	01112
Kjeks, Cream Cracker, Sætre, pakke	250 g	01112
Saltstenger, importerte, pose	Ca. 80 g	01112
215 Brød		
Hveteloff, vanlig, stk.	Ca. 500 g	01113
Grovbrød, stk.	Ca. 500 g	01113
Vitabrød, stk.	Ca. 750 g	01113

Vørterkake, stk.	Ca. 500 g	01113
Rundstekt husholdningsbrød, stk.	Ca. 750 g	01113
Kneippbrød, stk.	Ca. 750 g	01113
Sigdalsbrød, eller annet fiberrikt grovbrød, stk.	Ca. 750 g	01113
Helkornbrød, stk.	Ca. 750 g	01113
216 Kaker		
Hveteboller, vanlige, ca. 30 g, uten rosiner	Stk.	01114
Fyrstekake, vanlig, rund	Ca. 400 g	01114
Wienerbrød, vanlige, ca. 32 g	Stk.	01114
Fylte linser	Stk.	01114
Tørre småkaker	300 g	01114
217 Diverse RÅK-varer		
Smacks Honni Corn	375 g	01115
Spaghetti, uten egg, pakke	Ca. 500 g	01115
Puffet ris, pose	4 l	01115
Corn Flakes, pakke	375 g	01115
Bokhvete pastaskruer, glutenfri, økologisk	200 g	01115
Frokostblanding, Frilund mysli, eller lignende	900 g	01115
Pizza, fryst	Ca. 575 g	01119
Maltekstrakt	450 g	01119
Yoghurt med frukt eller bær, lite beger	Beger	01141
Morsmelkerstatning, pakke	Ca. 500 g	01145
Meierismør, normalsaltet, pakke	1/2 kg	01151
Meierismør, setertype, pakke	1/2 kg	01151
Potetgull, vanlig, norsk, pose	250 g	01177
Tomatketchup, norskprod., sprutflaske	Ca. 550 g	01190
Ertesuppe i pose	Pose	01190
Meksikansk gryte i pose	Pose	01190
Mills majones, plastpose	Ca. 165 g	01190
Italiensk salat, i plastemballasje	250 g	01190
Mandelpuddingpulver	Pakke	01190
Gelèpulver	Pakke	01190
Buljongterninger, hønsebuljong	6 stk.	01190
Tomatpure	1/10 boks	01190
Tomatsuppe, vanlig, pose	Pose	01190
Fiskesuppe, vanlig, pose	Pose	01190
Barnemat, kjøtt med grønnsaker, glass	135 g	01190
Barnegrøt, pakke	Ca. 500 g	01190
Bakepulver, boks	250 g	01190
Eddik, Idun 7 %	1/2 fl	01190
Sennep, Idun, flaske	Ca. 500 g	01190
Taco Dinner	pakke	01190

Fordeling av mat- og drikkevarer etter *opprinnelse*

3 Opprinnelse		
		COICOP
30 NNR (Norskprodusert med norske råvarer)		
Byggmjøl, pakket, pose	1 kg	01111
Havregryn, pressede, vanlige, pakket, pose	3/4 kg	01111
Potetmjøl, pakket, pose	1/2 kg	01119
Okse, bankekjøtt	Kg	01121
Okse, mellommørbrad	Kg	01121
Okse, T-benstek	Kg	01121
Lam, stek med mørbrad	Kg	01121
Svin, skinkestek uten knoke	Kg	01121
Svin, midtkoteletter uten spekk	Kg	01121
Høne, dypfryst, pakket	Kg	01121
Okse, høyrygg	Kg	01121
Okse, bibringe/bryst	Kg	01121
Okselever	Kg	01121
Okse, flatbiff i skiver, mørnet	Kg	01121
Okse, indrefilet	Kg	01121
Svin, nakkekoteletter uten spekk	Kg	01121
Lam, fåriskjøtt	Kg	01121
Svin, ferskt sideflesk med bein	Kg	01121
Svin, bog uten knoke	Kg	01121
Svin, sideflesk uten bein, lettsaltet	Kg	01122
Spekeskinke med bein	Kg	01122
Bacon, oppskåret, vakuumpakket, oppgi kilopris	Kg	01122
Salami, vakuumpakket, oppgi kilopris (omregnes til 100 g)	Kg	01122
Stabburspølse, vakuumpakket, oppskåret	Kg	01122
Fenalår med bein	Kg	01122
Fårepølse, kval. 1, vakumpakket, oppgi kilopris (omregnes til 100 g)	Kg	01122
Kjøttboller, hermetiske	1/1 boks	01123
Leverpostei, hermetisk	1/4 boks	01123
Kjøttkaker, hermetiske	1/1 boks	01123
Wienerpølser, vakuumpakket	Kg	01124
Kjøttdeig, vanlig, forbrukerpakket	Kg	01124
Kjøttpølser, kokte og røykte	Kg	01124
Grillpølser, vakuumpakket	Kg	01124
Lungemos	Kg	01124
Kokt skinke, vakuumpakket, oppgi kilopris	Kg	01124
Farse	Kg	01124
Kalverulade, vakuumpakket, oppgi kilopris	Kg	01124
Leverpostei, fersk, forbrukerpakket	100 g	01124
Karbonadekaker, kartong	Kg	01124
Kylling, grillstekt	ca 900 g	01124
Karbonadedeig	Kg	01124
Medisterpølse, kokt	Kg	01124
Kjøttpudding	Kg	01124
Blodpølse	Kg	01124
Okserull, vakuumpakket, oppgi kilopris	Kg	01124
Servelatpølse, vakuumpakket, oppgi kilopris	Kg	01124
H-mjølk (homogenisert), i engangsemballasje	l	01141
Skummet kulturmjøl, i engangsemballasje	l	01141
Lettmjøl	l	01141
Kremfløte 35 %, i engangsemballasje	3 dl	01141
Yoghurt med frukt eller bær, lite beger	Beger	01141
Skummet søt mjøl, i engangsemballasje	l	01141
Norvegia, helfet, F 45	Kg	01144
Nøkkelost, helfet, F 45	Kg	01144

Gudbrandsdalsost, helfet, G 35, pakke	Kg	01144
Geitost (ekte), F G 33, pakke	750 g	01144
Pultost, eske	150 g	01144
Baconost, eske	ca 200 g	01144
Ridderost	285 g	01144
Jarlsbergost F45	Kg	01144
Normannaost, helfeit, F 50	Kg	01144
Fløtemysost, helfeit, F 33, pakke	Kg	01144
Gammelost, løs vekt	Kg	01144
Primula, eske	125 g	01144
Rekeost, eske	ca. 200 g	01144
Morsmelkerstatning, pakke	Ca. 500 g	01145
Kondensert mjølk, norsk, usukret	1/1 boks	01145
Sjokoladepudding, norske meierier	3 dl	01145
Egg, kartong a` 12 stk.	750 g	01146
Meierismør, normalsaltet, pakke	1/2 kg	01151
Meierismør, setertype, pakke	1/2 kg	01151
Epler, norske, Gravenstein, Standard 1	Kg	01163
Solbær	Kg	01166
Rips	Kg	01166
Hodekål (pris pr. kg, ikke pr. stk.)	Kg	01171
Løk (vanlig matløk, ikke sjalottløk)	Kg	01171
Surkål i pakke	450 g	01177
Agurker, glass	Ca. 600 g	01177
Rødbeter, glass	Ca. 600 g	01177
Erter, dypfryste, plastpose	800 g	01177
Potetgull, vanlig, norsk, pose	250 g	01177
Honning, boks	1/4 kg	01183
Iskrem, myk-is	2 l	01184
Ispinne, stor glasurovertrukket	Stk.	01184
Iskrem, pinne, pakke	10 stk	01184
Barnemat, kjøtt med grønnsaker, glass	135 g	01190
Bakepulver, boks	250 g	01190
31 NNIR (Norskprod. med norske og imp. råvarer)		
Hvetemjøl, finsiktet, pakket, pose	2 1/2	01111
Hvetemjøl, sammalt, grovt, pakket, pose	Kg	01111
Semulegryn (av hvet), pakket, pose	1 kg	01111
Flatbrød, Ideal, vanlig, pakke	400 g	01112
Flatbrød, Kornl, pakke	300 g	01112
Hveteloff, vanlig, stk.	Ca. 500 g	01113
Grovbrød, stk.	Ca. 500 g	01113
Vitabrød, stk.	Ca. 750 g	01113
Vørterkake, stk.	Ca. 500 g	01113
Rundstekt husholdningsbrød, stk.	Ca. 750 g	01113
Kneippbrød, stk.	Ca. 750 g	01113
Sigdalbrød, eller annet fiberrikt grovbrød, stk.	Ca. 750 g	01113
Helkornbrød, stk.	Ca. 750 g	01113
Hveteboller, vanlige, ca. 30 g, uten rosiner	Stk.	01114
Wienerbrød, vanlige, ca. 32 g	Stk.	01114
Puffet ris, pose	4 l	01115
Reinsdyrkjøtt, stek, surret	Kg	01121
Jordbærsyltetøy, kartong	1 Kg	01182
Tyttebærsyltetøy, glass	700 g	01182
Jordbærkompott i plastpose	Ca. 500 g	01182
Bringebærsyltetøy, glass	700 g	01182
Jordbærsyltetøy, glass	ca. 1 kg	01182
Sunda i pappemballasje, beger	350 g	01183
Sjokolade, vanlig, norsk kokesjokolade	Plate	01185
Melkesjokolade, Freia	100 g	01185
Melkesjokolade, lys uten fyll, oppgi vekt i g	g	01185

Pastiller (Tenor, Domino, PP)	Eske	01185
Twist, stor pose	Pose	01185
Mentol pastiller	Eske	01185
Freia, kamferdrops	Pose	01185
Freia, F.K. drops	Pose	01185
Nidar, fylte drops	Pose	01185
Nidar, kamferdrops	Pose	01185
Freia, Firkløver	Stk.	01185
Nidar, melkesjokolade	Stk.	01185
Nidar, Stratos uten nøtter	Stk.	01185
Ertesuppe i pose	Pose	01190
Mills majones, plastpose	Ca. 165 g	01190
Italiensk salat, i plastemballasje	250 g	01190
Mandelpuddingpulver	Pakke	01190
Gelèpulver	Pakke	01190
Sennep, Idun, flaske	Ca. 500 g	01190
Brus (detaljpris, uten flaskepant)	0,33 l	01221
Coca-Cola (detaljpris, uten flaskepant)	1/2 l	01221
Selters (detaljpris, uten flaskepant)	0,33 l	01221
Brus (detaljpris, uten flaskepant)	1 1/2 l	01221
Brus, boks (detaljpris uten pant)	0,33 l	01221
Solbærsirup, flaske	0,7 l	01222
Husholdningssaft, flaske	0,7 l	01222
32 NIR (Norskprodusert med importerte råvarer)		
Risengryn (grøttris), pakke	1 kg	01111
Spinat, dypfrost, pakke	Ca. 375 g	01177
Aprikoskompott i plastpose	Ca. 500 g	01182
Nugatti, beger	Ca. 250 g	01183
Tomatketchup, norskprod., sprutflaske	Ca. 550 g	01190
Kakao, pakke	1/4 kg	01210
Kaffe, brent, i vakuumpakket plastpakke	1/4 kg	01210
Kaffe, brent	Kg	01210
Appelsinjuice i pappemballasje	l	01222
Simpson appelsinsaft, flaske	l	01222
33 I (Importerte varer)		
Sukkerkavringer, pr. pose.	325 g	01112
Knekkebrød, pakke	Ca. 250 g	01112
Kjeks, Marie, Sætre, pakke	Ca. 200 g	01112
Kjeks, Cream Cracker, Sætre, pakke	250 g	01112
Saltstenger, importerte, pose	Ca. 80 g	01112
Tørre småkaker	300 g	01114
Smacks Honni Corn	375 g	01115
Corn Flakes, pakke	375 g	01115
Bokhvete pastaskruer, glutenfri, økologisk	200 g	01115
Druer, grønne	Kg	01163
Appelsiner	Kg	01163
Epler, utenlandske, første sort	Kg	01163
Bananer	Kg	01163
Paprika, rød	Kg	01171
Bønner, brune, pakke	1/2 kg	01177
Sirup	1/2 kg	01183
Havsalt, grovt	1 kg	01190
Taco Dinner	pakke	01190
Te, tea-bags, pakke a` 25 poser.	Pakke	01210
Te, pakke	200 g	01210
Pulverkaffe, Nescafe gull, glass	100 g	01210

34 MIX (Mix av to eller flere av de andre gruppene)		
Fyrstekake, vanlig, rund	Ca. 400 g	01114
Fylte linser	Stk.	01114
Spaghetti, uten egg, pakke	Ca. 500 g	01115
Frokostblanding, Frilund mysli, eller lignende	900 g	01115
Pizza, fryst	Ca. 575 g	01119
Maltekstrakt	450 g	01119
Soya light	400 g.	01152
Margarin, animalsk	1/2 kg	01152
Margarin, plantemargarin	1/2 kg	01152
Vegetabilsk matolje (Soyaolje), i flaske	1/2 l	01152
Plommer, friske	Kg	01163
Pærer	Kg	01163
Rosiner, Sun-Maid, i pakke	250 g	01165
Hasselnøtter, med skall	Ca. 450 g	01165
Svisker, californiske, medium, pakke	227 g	01165
Aprikoser, spanske, ex choice, pakke	Ca. 250 g	01165
Mandler	Kg	01165
Tyttebær	Kg	01166
Blåbær	Kg	01166
Bringebær	1/2 kg	01166
Jordbær	1/2 kg	01166
Hermetisk ananas	1/1 boks	01168
Jordbær, dypfryste, pakke	Ca. 350 g	01168
Poteter, løs vekt	Kg	01171
Poteter, pakket, pose	2 1/2 kg	01171
Kålrot	Kg	01171
Blomkål (pris pr. kg, ikke pr. stk.)	Kg	01171
Gulrøtter i plastpose, oppgi vekt i g	g	01171
Agurker (slange-), kl. 1	Kg	01171
Tomater, kl. 1	Kg	01171
Sellerirot	Kg	01171
Erter, husholdnings-, hermetiske	1/1 boks	01177
Erter, grønne, normalvare, Marrowfat, pakke	1/2 kg	01177
Erter, gule, normalvare, pakke	1/2 kg	01177
Farin, pakket, pose	Kg	01181
Raffinade, pakket	1/2 kg	01181
Appelsinmarmelade, glass	250 g	01182
Meksikansk gryte i pose	Pose	01190
Buljongterninger, hønsebuljong	6 stk.	01190
Husholdningssalt, pakke	Kg	01190
Pepper, sort, malt, ca. 15 gram	Pose	01190
Tomatpure	1/10 boks	01190
Tomatsuppe, vanlig, pose	Pose	01190
Fiskesuppe, vanlig, pose	Pose	01190
Barnegrøt, pakke	Ca. 500 g	01190
Eddik, Idun 7 %	1/2 fl	01190
Sterkøl (detaljpris, uten flaskepant)	0,33 l	02130
Pilsenerøl (detaljpris, uten flaskepant)	0,33 l	02130
Lettøl (detaljpris uten flaskepant)	0,33 l	02130
Pilsnerøl, boks (detaljpris uten pant)	0,5 l	02130

Vedlegg 2 Forbrukersubsidier (S) og MVA-kompensasjon (K)

Melk, ost, smør og margarin, kr per liter og kilo

	Helmelk			Lettmelk			Skummetmelk			Ost			Smør			Margarin		
	S	K	Totalt	S	K	Totalt	S	K	Totalt	S	K	Totalt	S	K	Totalt	S	K	Totalt
1980	1,641	0,3	1,941	1,641	0,3	1,941	1,782	0,24	2,022	4,01	3,2	7,21		2,42	2,42	0,87	1,06	1,93
1981	1,541	0,4	1,941	1,541	0,4	1,941	1,682	0,34	2,022	3,04	4,17	7,21						
1982	1,42	0,52	1,94	1,42	0,52	1,94	1,58	0,44	2,02	2,08	5,13	7,21						
1983	1,94		1,94	1,94		1,94	2,02		2,02	7,21		7,21						
1984	1,81		1,81	1,81		1,81	1,91		1,91	6,61		6,61						
1985	1,81		1,81	1,81		1,81	1,91		1,91	6,61		6,61						
1986	1,74		1,74	1,74		1,74	1,85		1,85	6,35		6,35						
1987	1,67		1,67	1,67		1,67	1,82		1,82	5,6		5,6						
1988	01.01– 30.06	1,25	1,25	1,25		1,25	1,46		1,46	4,23		4,23						
	01.07– 31.12	1,43	1,43	1,43		1,43	1,63		1,63	5,93		5,93						
1989		1,43	1,43	1,43		1,43	1,63		1,63	5,93		5,93						
1990		0,81	0,81	0,81		0,81	1,01		1,01	2,65		2,65						
1991	01.01– 30.06	1,31	1,31	1,31		1,31	1,51		1,51	2,65		2,65						
	01.07– 31.12	0,36	0,36	1,18		1,18	1,42		1,42	1,42		1,42						
1992		0,21	0,21	1,1		1,1	1,42		1,42									
1993	01.01– 30.06	0,33	0,33	1,21		1,21	1,51		1,51	3,02		3,02						
	01.07– 31.12		0,43		0,43	0,43		0,43	0,43		3,52	3,52						
1994			0,42		0,42	0,42		0,42	0,42		3,09	3,09						
1995			0,46		0,46	0,46		0,46	0,46		3,34	3,34						
1996	01.01– 01.07		0,46		0,46	0,46		0,46	0,46		3,3	3,3						

Forbrukersubsidier (S) og MVA-kompensasjon (K). Storfe, sau/lam, geit/kje, svin og fjørfe, kr per kilo hel slakt

		Storfe/kalv/tamrein			Sau/lam			Geit/kje			Svin			Fjørfe		
		S	K	Totalt	S	K	Totalt	S	K	Totalt	S	K	Totalt	S	K	Totalt
1980		2,63	4,25	6,88	4,18	4,25	8,43	4,18		4,18		2,76	2,76		3,3	3,3
1981		3,01		3,01	5,15		5,15	5,15		5,15						
1982		3,01		3,01	5,15		5,15	5,15		5,15						
1983		3,01		3,01	5,15		5,15	5,15		5,15						
1984		3,01		3,01	5,15		5,15	5,15		5,15						
1985		3,01		3,01	5,15		5,15	5,15		5,15						
1986	1.1-4.5	2,81		2,81	4,95		4,95	4,95		4,95						
	5.5-31.12	1,23		1,23	3,37		3,37	3,37		3,37						
1987					2,1		2,1	2,1		2,1						
1988																
1989																
1990																
1991																
1992																
1993	1.1-30.06															
	1.7-31.12		2,9	2,9		2,9	2,9		2,9	2,9		2,9	2,9		2,9	2,9
1994			2,4	2,4		2,4	2,4		2,4	2,4		2,4	2,4		2,4	2,4
1995			2,7	2,7		2,7	2,7		2,7	2,7		2,7	2,7		2,7	2,7
1996	1.1-1.7		2,6	2,6		2,6	2,6		2,6	2,6		2,6	2,6		2,6	2,6

Forbrukersubsidier (S) og MVA-kompensasjon (K). Mel, kr per kilo

	S	K	Totalt
1980	0,798	0,23	1,028
1981	1,038	0,23	1,268
1982	0,425	0,28	0,705
1983	0,45		0,45
1984	0,2		0,2

Kilde: For årene 1980–1994 SSB rapport 94/21, fom. 1995 St.prp. nr. 1 Forbruker- og administrasjonsdepartementet

Vedlegg 3 Begrunnelse for opprinnelses- plassering

Vedlegg 1 («Varene i de enkelte gruppene») viser hvilke produkter som inngår i SSBs konsumprisindeks (KPI) og hvordan disse er gruppert av NILF i ulike kategorier; opprinnelse, fisk, meierivarer, egg, kjøttvarer, grønnsaker/frukt, «annet» og RÅK-varer¹⁷. Opprinnelse er splittet opp i fire kategorier; norskprodusert med norske råvarer, norskprodusert med norske og importerte råvarer, importerte råvarer og en blanding av to eller flere av de tre gruppene. Nedenfor forsøker vi å utdype og eventuelt dokumentere fordelingen av de ulike varene med hensyn på opprinnelse. Norskprodusert med norske råvarer (NNR) betyr at omkring 90 prosent eller mer av produktets råvarer er norske.

Mel og gryn

Hvetemel baseres på importert og innenlandsprodusert hvete. Andelen norsk korn varierer betydelig fra sesong til sesong. Semulegryn er et produkt basert på hvete og havner derfor i samme kategori (NNIR). Det importeres mindre mengder bygg og havre. I 1999 var importen av bygg og havre henholdsvis ca 2,6 % og 1,7 % av innenlands produksjon. Risengryn (grøtris) pakkes og bearbeides i Norge men er basert på utenlandske råvarer.

Flatbrød, knekkebrød, kjeks etc.

Flatbrød er stort sett innenlandsprodusert på basis av hvete (se mel og gryn om hvetemel). Knekkebrødene er stort sett produsert i Sverige (Wasa) og Finland (Ryvita og lignende). Ved at Sætre flytter sin produksjon til Sverige blir også så godt som alle kjeksene som omsettes i Norge produsert i utlandet. Sukkercavring er importert.

Brød

Omtrent alt som omsettes av 500–750 g brød i Norge er produsert innenlands. Noen bake-off produkter produseres i Sverige og Danmark, men volumproduktene (og alle representantvarene i KPI) produseres i Norge på norsk og importert mel.

Kaker

Hveteboller og wienerbrød produseres hovedsakelig i Norge på basis av importerte og norskproduserte råvarer enten i form av hvetemel eller deig som kan være importert eller norskprodusert. Videre selges det både importerte og innenlandsproduserte fylte linser.

Frokostblandinger og pastaprodukter

Smacks Honni Corn er importert. Spagetti er delvis innenlandsprodusert (for eksempel Sopps) på basis av importert hvete (durum hvete) eller «vanlig»

¹⁷ En RÅK-vare kan defineres som en vare der det gis råvarepriskompensasjon, enten i form av prisnedskrivning, eksportstøtte, toll på konkurrerende import og/eller omfattes av ordningen med innenlands bearbeiding.

melblanding. Puffet ris er hovedsakelig innenlandsprodusert/pakket, for eksempel av Gaute næringsmiddelindustrier, men på basis av importerte råvarer. Corn Flakes er hovedsakelig Kelloggs produkt og hele gruppen defineres som import. Bokhvete pastaskruer antas å være importerte. Frokostblandinger produseres av begge de norske møllene på basis av innenlandsk og importerte råvarer. I tillegg importeres det en god del müsli, blant annet i form av handelens egne merker.

Andre mel- og kornprodukter

Potetmelet er produsert i Norge på basis av norske råvarer. Ferdigpizzamarkedet dekkes stort sett av norske produsenter, men det er også noe import. Råvarene er norske (kjøtt, det meste av osten og melet) og import (paprika etc.)

Ferskt kjøtt og flesk

Alle produktene, med unntak av reinsdyrkjøtt, er definert som norskprodusert. I følge Økonomisk utvalg for reindriften har reinkjøtt en importandel på ca. 40 % i 1998.

Saltet, røkt og tørket kjøtt og flesk

Alle produktene defineres som norskproduserte med norske råvarer.

Kjøttthermetikk

All kjøttthermetikken defineres som norskprodusert med norske råvarer.

Ferske produkter av kjøtt

Alle varene i denne kategorien er norskprodusert med norske råvarer.

I følge Gilde er alle kjøttkaker hvor navnet *karbonade* inngår lagd av norskproduserte råvarer. For at en kan kalle produktet for karbonade må det bestå av minst 50 % kjøtt. En «vanlig» karbonadekakeresept er 55 % kjøtt, 5,5–6 % potetmel, 1,7–1,8 % salt, krydder og løk, det resterende er vann og tørrmelk eller melk.

For pølse- og farseprodukter er hovedingrediensen kjøtt norskprodusert. En del av «fyll ingrediensene» som soya, mel og lignende er/kan være importerte. Produktene er definert som norskprodusert på norsk råvare ut fra hovedingrediensen.

Melk, yoghurt og fløte

All konsummelk og fløte er produsert og tappet i Norge. Det er nylig kommet en svenskprodusert yoghurt på markedet, men de norske produsentene er fortsatt klare markedsledere.

Ost

Det finnes en del importert ost på det norske markedet. Alle varene som er plukket ut for KPI beregningene er TINE produkter (unntatt Primula som er Kavlis) og kategorien som helhet defineres derfor som norsk.

Andre melkeprodukter

I følge Nestlé er all morsmelkerstatning som selges i dagligvarehandelen produsert av norske råvarer. De tre produsentene Nan, Nycomed og Nestlé bruker kun norske råvarer i den «typiske» morsmelkerstatningen. Andre typer erstatning, m. ulike tilsetninger (grunnet bl.a. allergi) selges på apotek og kan være utenlandsk produserte (Nan produserer bl.a. noen produkter i Tyskland og Nederland).

Kondensert melk til det norske markedet er hovedsakelig Viking melk som er innenlandsprodusert. Sjokoladepuddingen som er med i utvalget er et norsk produkt (TINE) basert hovedsakelig på norske råvarer.

Egg

I følge SSBs Utensrikshandelsstatistikk importeres mindre enn 10 prosent av eggene som finnes på det norske markedet. Egg defineres derfor som norsk.

Smør

Norsk produsert smør basert på norsk produsert melk.

Margarin og olje

Soya light, margarin (animalsk og plantemargarin) er hovedsakelig produsert i Norge på basis av importerte oljer, men er ofte tilsatt skummetmelk pulver eller melkefett. Soyaolje er hovedsakelig tappet i Norge, men en del produkter er også ferdig tappet på flaske.

Frisk frukt

Druer, appelsiner, bananer og utenlandske epler er importerte. Norske epler er norske! Plommer og pærer både produseres i Norge og importeres.

Tørket frukt og nøtter

Import. Liten eller ingen norsk produksjon av representantvarene.

Friske bær

Solbær og rips til forbrukermarkedet produseres i Norge. Utenom den norske sesongen er det størst import av jordbær, bringebær og blåbær.

Konserverte grønnsaker

Hermetisk ananas produseres ikke i Norge. Det antas at også de frosne jordbærene er utenlandsk produsert.

Friske grønnsaker

Poteter produseres i stor grad i Norge, men utenfor sesongen er det også en betydelig import (kypros poteter). Kålrot importeres periodevis, men importert mengde varierer fra år til år. Det er en liten import av hodekål (ca 1225 tonn i 1999) men det meste er innenlandsprodusert (20548 tonn totalproduksjon i 1998) og defineres derfor som norsk. Blomkål, gulrøtter, agurker, tomater og sellerirot produseres innenlands men importeres utenom sesongen når tollene er lav. Paprika er hovedsakelig importert. Løk er i hovedsak norskprodusert, men det kan være noe import på slutten av den norske lagringssesongen.

Konserverte grønnsaker

Surkål produseres i Norge av stort sett norsk kål (se friske grønnsaker overfor). Agurker på glass (sylteagurker) og rødbeter på glass produseres i Norge av stort sett norske råvarer.

I følge Gro Industrier AS i Vestfold består deres hermetiske og frosne erter hovedsakelig av norske råvarer. Det finnes imidlertid også enkelte importerte hermetiske erter i dagligvareforretningene. Brune bønner importeres.

Potetgull produseres i Norge.

Sukker

Alt sukker er importert, hovedsakelig fra Danmark og Storbritannia. En del sukker pakkes i Norge.

Syltetøy, marmelade og kompott

Aprikoskompott markedsføres under norsk merkenavn og antas å være innenlandsprodusert. Det røde syltetøyet som produseres i Norge (jordbær, bringebær og tyttebær) markedsføres og produseres hovedsakelig i Norge. Råvarene er norske og importerte. Forholdet varierer etter produksjonen hjemme.

Annet søtt pålegg

I følge Honningcentralen AL er honningen som benyttes i SSBs KPI Honningcentralens produkt («honning i boks», ¼ kg). Mengde norskprodusert honning varierer fra år til år avhengig av værforholdene i sesongen og følgelig også importen. Honning er plassert i kategorien NNR.

Sunda forteller at Nugatti er norskprodusert på basis av importert sukker, nøtter og kakao, mens oljen fås fra Denofa som produserer oljen av utenlandske råvarer.

Iskrem

Det meste av isen som markedsføres i Norge er norske merkenavn og norsk produsert på basis av norske råvarer som melk. En del av de andre ingrediensene som sukker, sjokolade etc. er import, men siden hovedbestanddelen er norsk regnes produktet som norskprodusert på basis av norske råvarer. I følge Drammens is produseres over 90 prosent av isen på det norske markedet i Norge.

Sjokolade, konfekt, drops etc.

Freia og Nidar er de største sjokoladeprodusentene i Norge. Råvarene i sjokoladen er i stor grad norske (melk og glykose), men en del må også importeres (kakao og sukker). Både Nidar og Freia inngår i konserner som også produserer i andre land og markedsfører derfor også utenlandsproduserte produkter.

Andre matvarer

Stabburet har tatt over tomatketchupproduksjonen fra Idun industrier. I følge Stabburet produseres tomatketchupen av utenlandsk tomatpuré.

Det markedsføres tørre supper, sauser og gryter og buljong under tre merker: Knorr (import), Mills (import) og Toro (produksjon i Norge og import).

Mills majones produseres i Norge på basis av importerte oljer og norske egg.

Italiensk salat i plastbeger markedsføres og produseres av Delikat og Denja. Den er innenlandsprodusert men av råvarer av ulik «nasjonalitet». Mandelpuddingpulver og gelepulver produseres i Norge av norske og importerte råvarer.

Nestlé (og i den senere tid Småfolk) er den store produsenten av barnemat på glass. I følge Nestlé produseres både barnemat og barnegrøt i Norge. Barnemat består hovedsakelig av norske råvarer, mens grøtene inneholder også noe importerte varer (maisgrøt og risgrøt).

Havsaltet markedsføres under ikke-norske merkenavn og en kjenner ikke til at dette produseres på lisens i Norge. Havsalt regnes derfor som ren import. Det samme gjelder for Taco Dinner.

Saft og juice

Flere norske produsenter lager solbærsirup og husholdningssaft. Råvarene er i stor grad importert men også en del norsk. Appelsinjuice og appelsinsaft er stort sett produsert innenlands på basis av importerte appelsiner/ appelsinkonsentrat og sukker.

Øl

Råvarene i norsk ølproduksjon er stort sett importerte. I tillegg importeres det en del øl ferdig på fat eller flaske.

Vedlegg 4 Tabeller med prisutviklingen på engros- og produsentnivå

Vedleggstabell 4.1 Meierivarer til detaljist. Årlig prisutvikling for meierivarer fra 1980 til 1999. 1998 = 100

	Meierivarer	Melk, yoghurt og fløte	Smør	Ost
1980				
1981	32,6	31,0	49,8	33,7
1982	38,8	37,6	52,0	39,9
1983	43,3	42,3	55,2	44,4
1984	48,8	48,3	59,7	49,2
1985	53,1	52,8	65,0	52,9
1986	58,0	57,6	70,9	58,0
1987	62,5	61,7	76,3	63,2
1988	68,1	68,5	79,5	66,9
1989	70,6	70,7	83,5	69,6
1990 ¹⁾	82,5	82,7	88,7	82,5
1991 ²⁾	86,4	84,3	94,4	90,6
1992	91,6	89,1	96,9	96,6
1993	91,6	92,2	96,9	90,4
1994	92,0	93,3	95,3	89,5
1995	89,8	91,2	93,8	87,1
1996 ³⁾	92,6	93,6	93,8	90,7
1997	97,0	97,3	94,3	96,7
1998	100,0	100,0	100,0	100,0
1999	101,7	101,5	102,5	102,1

1) Subsidiesatsene for hel- og lettmelk og skummetmelk falt fra 1,43 kr/l og 1,63 kr/l i 1989 til hhv. 0,81 kr/l og 1,01 kr/l i 1990 (se vedlegg 2).

2) Subsidiesatsene ble, spesielt for helmelk, redusert siste halvår 1991.

3) Momskompensasjonen som i 1995 og første halvår 1996 var på 0,46 kr/l og 3,30 kr/kg for hhv. melk og ost, falt bort f.o.m. 1.7.1996

Vedleggstabell 4.2 Meierivarer til detaljist. Månedlig prisutvikling fra jan. 1998. 1998 = 100

	Meierivarer	Melk, yoghurt og fløte	Smør	Ost
jan. 98	99,0	99,2	99,0	98,7
feb. 98	99,0	99,2	99,0	98,7
mar. 98	99,0	99,2	99,0	98,7
apr. 98	99,0	99,2	99,0	98,7
mai. 98	99,0	99,2	99,0	98,7
jun. 98	99,0	99,2	99,0	98,7
jul. 98	101,0	100,8	101,0	101,3
aug. 98	101,0	100,8	101,0	101,3
sep. 98	101,0	100,8	101,0	101,3
okt. 98	101,0	100,8	101,0	101,3
nov. 98	101,0	100,8	101,0	101,3
des. 98	101,0	100,8	101,0	101,3
jan. 99	101,1	100,8	101,0	101,5
feb. 99	101,1	100,8	101,0	101,5
mar. 99	101,1	100,8	101,0	101,5
apr. 99	101,1	100,8	101,0	101,5
mai. 99	101,1	100,8	101,0	101,5
jun. 99	101,1	100,8	101,0	101,5
jul. 99	102,4	102,2	103,9	102,6
aug. 99	102,4	102,2	103,9	102,6
sep. 99	102,4	102,2	103,9	102,6
okt. 99	102,4	102,2	103,9	102,6
nov. 99	102,4	102,2	103,9	102,6
des. 99	102,4	102,2	103,9	102,6
jan. 00	102,4	102,2	103,9	102,6
feb. 00	102,4	102,2	103,9	102,6
mar. 00	102,4	102,2	103,9	102,6
apr. 00	102,4	102,2	103,9	102,6
mai. 00	102,4	102,2	103,9	102,6
jun. 00	102,4	102,2	103,9	102,6
jul. 00	101,6	101,6	110,7	101,3
aug. 00	100,9	100,4	110,7	101,3
sep. 00	101,5	101,4	110,7	101,3

Vedleggstabell 4.3 Engrospris kjøtt, hele og halve skrotter. Årlig prisutvikling fra 1980 til 1999. 1998 = 100

	Storfe	Kalv	Sau/lam	Gris	Okse kl 01) (250–300 kg)	Lam kl 01) 17–23 kg	Gris kl E2)
Pris 1998, kr/kg	33,08	33,87	33,97	26,06	36,52	38,58	28,98
1980	49,2	49,2	55,4	57,3			
1981	67,0	71,7	70,4	73,6			
1982	71,0	72,4	72,5	81,7			
1983	76,0	72,7	75,5	86,6			
1984	79,5	74,1	80,6	90,3			
1985	85,0	82,0	87,5	97,1			
1986	94,2	95,0	95,3	106,1			
1987	100,9	97,8	90,5	110,4			
1988	102,7	102,1	101,4	114,8			
1989	107,5	107,2	97,7	118,3			
1990	104,8	107,5	91,1	121,2			
1991	107,0	117,6	95,0	122,3			
1992	106,0	125,7	99,3	115,2			
1993	102,0	115,4	94,5	105,4			
1994	97,3	91,6	86,7	99,3			
1995	93,0	91,9	84,1	92,1			
1996	93,1	97,2	89,5	92,9			
1997	101,9	96,0	88,9	93,9			
1998	100,0	100,0	100,0	100,0	100,0	100,0	100,0
1999	94,6	79,7	106,9	94,7	95,0	107,2	96,4

1) Fettgruppe 2

2) Pris i vektgruppe med høyeste pris

Vedleggstabell 4.4 Engrospris kjøtt, hele og halve skrotter. Årlig prisutvikling fra 1980 til 1999. 1998 = 100

	Okse kl 01) (250–300 kg)	Lam kl 01) 17–23 kg	Gris kl E2)
Pris 1998, kr/kg	36,52	38,58	28,98
jan. 98	99,4	100,6	96,3
feb. 98	99,7	103,2	96,3
mar. 98	99,7	103,2	96,3
apr. 98	99,7	105,8	101,1
mai. 98	99,7	105,8	101,1
jun. 98	99,7	105,8	101,1
jul. 98	101,0	110,9	99,4
aug. 98	100,2	110,9	99,4
sep. 98	100,2	99,8	99,4
okt. 98	100,2	97,2	101,8
nov. 98	100,2	99,8	104,6
des. 98	100,2	99,8	101,1
jan. 99	96,1	99,8	98,3
feb. 99	96,1	99,8	97,7
mar. 99	96,1	99,8	97,7
apr. 99	96,1	99,8	97,7
mai. 99	96,1	99,8	97,7
jun. 99	96,1	99,8	97,7
jul. 99	96,9	119,2	95,6
aug. 99	96,9	119,2	95,6
sep. 99	94,7	108,9	95,6
okt. 99	94,7	106,3	95,6
nov. 99	90,4	110,2	95,6
des. 99	90,4	110,2	92,1
jan. 00	90,4	112,8	90,4
feb. 00	90,4	116,6	90,4
mar. 00	90,4	116,6	90,4
apr. 00	90,4	116,6	90,4
mai. 00	90,4	116,6	90,4
jun. 00	90,4	116,6	90,4
jul. 00	90,4	121,8	90,4
aug. 00	90,4	116,6	90,4

1) Fettgruppe 2

2) Pris i vektgruppe med høyeste pris

Vedleggstabell 4.5 Engrospris kylling og egg. Årlig prisutvikling fra 1980 til 1999. 1998 = 100

	Kylling	Egg
Pris 1998, kr/kg	28,34	15,36
1980	66,5	75,5
1981 ¹⁾	81,0	85,3
1982	90,1	89,4
1983	96,6	92,3
1984	102,1	92,0
1985	111,3	97,7
1986	119,7	108,2
1987	123,4	110,6
1988	125,9	113,5
1989	129,7	112,4
1990	130,7	116,7
1991	131,7	121,0
1992	127,5	118,5
1993 ²⁾	117,3	111,3
1994 ²⁾	106,6	108,1
1995 ²⁾	100,2	101,9
1996 ²⁾	101,4	96,4
1997	101,1	99,3
1998	100,0	100,0
1999	102,5	103,4

1) Forbrukersubs. for fjørfekjøtt på kr 3,30 pr. kg i 1980 falt bort fra og med 1981

2) Momskompensasjon på kylling på kr 2,90 pr. kg f.o.m. 1.7.1993, kr 2,40 i '94, kr 2,70 i '95 og kr 2,60 i '96 tom. 31.6.

Vedleggstabell 4.6 Engrospris kylling og egg. Månedlig prisutvikling fra januar 1998. 1998 = 100

	Kylling	Egg
Pris 1998, kr/kg	28,47	15,93
jan. 98	99,3	98,9
feb. 98	99,3	98,9
mar. 98	99,3	98,9
apr. 98	99,6	98,9
mai. 98	99,8	98,9
jun. 98	99,8	98,9
jul. 98	100,5	100,7
aug. 98	100,5	100,7
sep. 98	100,5	100,7
okt. 98	100,5	100,7
nov. 98	100,5	101,8
des. 98	100,5	101,8
jan. 99	101,6	103,1
feb. 99	102,6	103,1
mar. 99	102,6	103,1
apr. 99	102,6	103,1
mai. 99	102,6	103,1
jun. 99	102,6	103,1
jul. 99	102,6	103,7
aug. 99	102,6	103,7
sep. 99	102,6	103,6
okt. 99	102,6	103,6
nov. 99	102,6	103,6
des. 99	102,6	103,6
jan. 00	102,6	103,6
feb. 00	102,6	103,6
mar. 00	102,6	103,6
apr. 00	102,6	103,6
mai. 00	102,6	97,1
jun. 00	104,0	98,1
jul. 00	102,6	98,3
aug. 00	102,6	98,3

Vedleggstabell 4.7 Melk. Produsentpris. Årlig prisutvikling for melk 1980 til 1999. 1998 = 100

	Melk
Pris 1998, kr/l	3,40
1980 ¹⁾	59,8
1981 ¹⁾	63,9
1982 ¹⁾	66,4
1983	61,8
1984	66,7
1985	72,4
1986	76,4
1987	79,5
1988	83,4
1989	88,9
1990	92,8
1991	96,4
1992	101,8
1993	94,7
1994	95,8
1995	93,2
1996	95,4
1997	96,1
1998	100,0
1999	96,1

1) Inkludert grunntilskudd

Vedleggstabell 4.8 Produsentpris kjøtt, (uten trekk for omsetningsavgift). Årlig prisutvikling fra 1980 til 1999. 1998 = 100

	Storfe	Kalv	Sau/lam	Gris	Okse kl 01) (250–300 kg)	Lam kl 01) 17–23 kg	Gris kl E2)
Pris 1998, kr/kg	31,58	30,63	26,06	23,05	34,36	33,84	23,38
1980	75,3	78,0	103,9	71,2	Inkl. gr.tilskudd		
1981	84,0	90,1	115,7	80,6	Inkl. gr.tilskudd		
1982	87,4	97,0	116,5	89,4	Inkl. gr.tilskudd		
1983	84,8	83,2	95,0	92,5			
1984	89,9	87,6	102,6	97,1			
1985	94,9	92,6	110,4	104,3			
1986	99,2	99,0	111,1	112,5			
1987	103,1	103,2	115,7	117,1			
1988	104,5	107,1	118,1	121,1			
1989	108,7	112,2	111,2	124,4			
1990	107,2	111,4	98,9	127,4			
1991	107,4	115,1	101,6	127,4			
1992	105,1	123,3	104,9	119,5			
1993	106,2	121,1	108,3	116,6			
1994	104,3	98,7	108,3	111,5			
1995	98,6	97,6	99,5	103,1			
1996	97,3	101,9	101,8	98,8			
1997	99,3	95,6	94,7	94,1			
1998	100,0	100,0	100,0	100,0	100,0	100,0	100,0
1999	93,6	75,2	109,9	94,2	93,5	93,7	89,3

1) Fettgruppe 2

2) Pris i vektgruppe med høyeste pris

Vedleggstabell 4.9 Produsentpris kjøtt, (uten trekk for omsetningsavgift). Månedlig prisutvikling fra januar 1998. 1998 = 100

	Okse kl 01) (250–300 kg)	Lam kl 01) 17–23 kg	Gris kl E2)
Pris 1998, kr/kg	34,36	33,84	23,38
jan. 98	99,9	100,4	96,0
feb. 98	99,9	102,0	96,0
mar. 98	99,9	102,0	96,0
apr. 98	99,9	104,6	101,6
mai. 98	99,9	104,6	101,6
jun. 98	99,9	104,6	101,6
jul. 98	101,1	108,5	98,9
aug. 98	100,3	108,5	98,9
sep. 98	100,3	94,3	98,9
okt. 98	100,3	89,9	101,9
nov. 98	99,5	92,2	105,3
des. 98	99,5	92,2	101,0
jan. 99	95,0	91,5	97,6
feb. 99	95,0	91,5	96,8
mar. 99	95,0	91,5	96,8
apr. 99	95,0	91,5	96,8
mai. 99	95,0	91,5	94,7
jun. 99	95,0	91,5	94,7
jul. 99	95,1	89,9	93,2
aug. 99	95,1	111,8	93,2
sep. 99	92,9	100,0	93,2
okt. 99	93,1	97,0	93,2
nov. 99	88,3	100,0	93,2
des. 99	88,5	101,8	89,1
jan. 00	89,3	104,3	86,3
feb. 00	89,3	108,7	86,3
mar. 00	89,3	108,7	86,3
apr. 00	89,6	109,8	86,3
mai. 00	89,6	110,8	86,3
jun. 00	89,8	110,8	86,3
jul. 00	87,8	116,2	85,7
aug. 00	88,0	111,1	85,7

1) Fettgruppe 2

2) Pris i vektgruppe med høyeste pris

Vedleggstabell 4.10 Produsentpris kjøtt, (med trekk for omsetningsavgift). Årlig prisutvikling fra 1980 til 1999. 1998 = 100

	Storfe	Kalv	Sau/lam	Gris	Okse kl 0 (250–300 kg)	Lam kl 0 17–23 kg	Gris kl E
Pris 1998, kr/kg	30,34	29,45	24,72	21,79	33,12	32,66	22,04
1980	77,9	80,6	108,9	74,6	Inkl. gr.tilskudd		
1981	86,9	93,2	121,4	84,6	Inkl. gr.tilskudd		
1982	88,1	97,9	118,4	90,5	Inkl. gr.tilskudd		
1983	84,2	82,3	95,1	92,1			
1984	86,2	83,5	99,0	97,0			
1985	96,3	93,8	113,3	106,8			
1986	100,8	100,4	114,1	115,3			
1987	105,1	105,2	118,1	117,5			
1988	105,5	108,0	120,4	113,3			
1989	108,2	111,6	111,1	117,3			
1990	101,7	105,7	82,0	120,7			
1991	100,3	107,9	97,0	125,6			
1992	105,3	124,1	106,0	111,8			
1993	105,4	120,3	111,7	113,9			
1994	106,3	100,1	113,0	110,6			
1995	101,0	99,8	102,8	106,1			
1996	99,7	104,3	105,3	101,6			
1997	101,7	97,7	94,2	93,5			
1998	100,0	100,0	100,0	100,0	100,0	100,0	100,0
1999	89,8	78,2	112,9	90,9	90,0	97,1	91,4

1) Fettgruppe 2

2) Pris i vektgruppe med høyeste pris

Vedleggstabell 4.11 Produsentpris kjøtt, (med trekk for omsetningsavgift). Månedlig prisutvikling fra januar 1998. 1998 = 100

		Okse kl 01) (250–300 kg)	Lam kl 01) 17–23 kg	Gris kl E2)
Pris	1998,	33,12	32,66	22,04
kr/kg				
jan. 98		100,6	99,4	92,8
feb. 98		100,6	101,1	92,8
mar. 98		100,6	101,1	92,8
apr. 98		100,6	103,8	98,7
mai. 98		100,6	103,8	100,9
jun. 98		100,6	103,8	100,9
jul. 98		100,4	111,7	100,3
aug. 98		99,5	111,7	100,3
sep. 98		99,5	93,1	100,3
okt. 98		99,5	88,5	105,8
nov. 98		98,7	90,9	109,4
des. 98		98,7	90,9	104,9
jan. 99		92,5	92,3	96,8
feb. 99		92,5	92,3	95,9
mar. 99		92,5	92,3	95,9
apr. 99		92,5	92,3	95,9
mai. 99		92,5	92,3	95,9
jun. 99		92,5	92,3	95,9
jul. 99		91,1	92,3	87,6
aug. 99		91,1	115,0	87,6
sep. 99		88,8	101,2	87,6
okt. 99		89,0	98,1	87,6
nov. 99		82,6	101,2	87,6
des. 99		82,7	103,0	83,2
jan. 00		83,6	103,1	80,2
feb. 00		83,6	107,7	80,2
mar. 00		83,6	107,7	80,2
apr. 00		83,9	108,9	80,2
mai. 00		83,9	109,9	82,4
jun. 00		84,1	109,9	82,4
jul. 00		85,1	118,9	81,8
aug. 00		85,2	113,6	81,8

1) Fettgruppe 2

2) Pris i vektgruppe med høyeste pris

Vedleggstabell 4.12 Produsentpris kylling og egg, (uten trekk for omsetningsavgift). 1998 = 100

	Kylling	Egg
Pris 1998, kr/kg	16,68	11,21
1981	112,5	103,7
1982	122,7	107,4
1983	126,8	107,0
1984	139,1	109,0
1985	142,1	116,9
1986	150,8	128,3
1987	152,0	126,8
1988	154,3	126,7
1989	158,1	117,9
1990	160,0	119,0
1991	157,0	130,0
1992	152,9	128,5
1993	146,8	120,2
1994	143,4	116,5
1995	125,5	105,2
1996	112,9	100,6
1997	103,4	103,3
1998	100,0	100,0
1999	103,2	102,8

Vedleggstabell 4.13 Produsentpris kylling og egg, (med trekk for omsetningsavgift). 1998 = 100

	Kylling	Egg
Pris 1998, kr/kg	16,48	10,56
1980	107,4	96,4
1981	112,7	107,8
1982	123,0	111,6
1983	125,3	110,7
1984	136,2	109,1
1985	139,3	116,5
1986	147,3	128,6
1987	147,5	127,0
1988	148,3	129,3
1989	152,1	122,8
1990	154,1	121,1
1991	148,0	125,9
1992	138,5	121,7
1993	130,1	113,0
1994	127,5	109,0
1995	118,9	98,4
1996	110,4	93,6
1997	103,4	99,7
1998	100,0	100,0
1999	102,0	103,4

Vedlegg 5 Forsknings-, kjøttkontroll og næringsmiddelavgift

Forsknings- og kjøttkontrollavgift på kylling 1992–1999

Øre per kilo

		Sum forsknings- og kjøttkontrollavgift
1992		29
1993		31
1994		33
1995	T.o.m. 15.10	33
	F.o.m. 16.10	32
1996		32
1997		41
1998	T.o.m. 28.06	41
	F.o.m. 29.06	42
1999	T.o.m. 27.06	49
	F.o.m. 28.06	42

Kilde: Prior Norske Eggsentraler og Matforsk

Forsknings- og næringsmiddelavgift på egg, 1989–2000

Øre per kilo

		Sum forsknings- og næringsmiddelavgift
1989		10
1990		10
1991		10
1992		12
1993		13
1994		13
1995		13
1996	T.o.m. 31.08	11
	F.o.m. 01.09	10,5
1997		10,5
1998		13,5
1999	01.01.99	16
2000	01.01.00	17

Kilde: Prior Norske Eggsentraler

Forsknings- og kjøttkontrollavgift på kjøtt (storfe/kalv, gris, sau/lam), 1980–1999
Øre per kilo

	Forskningsavgift	Kjøttkontrollavgift
1980		6 ..
1981		7 ..
1982		7 ..
1983		7 1
1984		8 1
1985	T.o.m. 31.08	8 5
	F.o.m. 01.09	8,5 5
1986	T.o.m. 02.11	8,5 5
	F.o.m. 03.11	10 10
1987	T.o.m. 30.08	10 10
	F.o.m. 31.08	11 15
1988		11 15
1989		11 15
1990		11 16
1991		10 18
1992		10 19
1993		10 21
1994		10 23
1995	T.o.m. 14.10	10 23
	F.o.m. 15.10	9 23
1996		9 23
1997		9 32
1998	T.o.m. 28.06	9 32
	F.o.m. 29.06	10 32
1999	T.o.m. 03.07	10 38
	F.o.m. 04.07	9 38

.. betyr data mangler

Kilde: Omsetningsrådet og Norsk Kjøtt

Næringsmiddel- og forskningsavgift, prosentsats

	Næringsmiddelavgift ¹⁾		Forskningsavgift ²⁾
	Norsk og importert råvare/halvfabrikat a	Importert ferdigvare	
1980			0,3
1981			0,3
1982			0,3
1983			0,3
1984			0,3
1985			0,3
1986			0,3
1987			0,3
1988			0,3
1989	0,25	0,15	0,3
1990	0,25	0,15	0,3
1991	0,25	0,15	0,3
1992	0,35	0,22	0,3
1993	0,4	0,25	0,3
1994	0,4	0,25	0,3
1995	0,4	0,25	0,3
1996	0,4	0,25	0,3
1997	0,4	0,25	0,3
1998	0,6	0,45	0,3
1999	0,73	0,58	0,3
2000	0,82	0,64	0,3

1) Innkreving av næringsmiddelavgift startet i 1989. Avgiften gjelder alle næringsmidler (mat- og drikkevarer) med unntak av vann, kjøtt og fisk.

2) Forskningsavgiften gjelder kjøtt, fleisk, egg, grønnsaker, poteter, frukt og bær.

Kilde: Matforsk og SNT

Vedlegg 6 Satser for omsetningsavgift

Perioden 1980–2000

Øre per kilo

	Melk	Storfe/kalv	Sau/lam	Svin	Kylling	Egg
1980	0,25	0,15	0,15	0,15	0,25	0,2
1981	0,25	0,15	0,15	0,15	0,25	0,2
01.01.82	0,25	50	50	50	25	20
05.07.82	0,25	125	125	125	75	40
01.01.83	0,25	125	125	125	75	60
10.06.83	0,25	125	125	125	75	80
01.01.84	0,25	225	225	125	75	80
01.01.85	0,25	125*	125*	125*		80
05.08.85					100	
04.11.85		75				
01.01.86	0,25	75	75	75	100	80
01.11.86	0,25	75	75	100	130	80
01.01.87	1	50	50	100	130	70
29.06.87						40
31.08.87	1	100	100	200	130	40
01.01.88	1	100	100	275	130	40
27.XX.88				375		10
02.01.89	1	150	150		130	10
Nord				375		
Sør				225		
03.07.89	1	150	150	250	130	100
01.01.90	1	300	550	300	160	100
02.07.90	1	300	550	311	200	155
01.01.91	1	350	250	200	230	155
08.07.91	1	350	250	200	305	155
01.01.92	1	100	70	250	305	155
17.02.92				300		
29.06.92		150	120	400		
05.10.92				300		
04.01.93	1	180	120	280	305	155
17.06.93				30		
01.07.93				280		
05.07.93		130	50	170		
18.10.93				100		
01.11.93					220	
03.01.94	1	80	50	175	170	140
04.07.94		55	25	90	100	
14.07.94				150**		
24.10.94				80		
19.12.94				125		

02.01.95	1	50	50	125	75	140
24.04.95				25		
01.07.95				100	50	
16.10.95				40		
01.01.96	1	50	50	100	20	120
29.04.96				50		
01.07.96				70		90
14.10.96				20		
01.01.97	1	50	50	100	20	70
28.04.97				50		
30.06.97			150	200		60
06.10.97	22			150		
01.01.98	22	50	150	150	40	60
05.01.98		100		200		
27.04.98				150		
29.06.98		150	25	100		
01.07.98	24					
14.09.98			150			
05.10.98				50		
01.01.99	20	200	80	150	60	80
03.05.99				100		
01.07.99	14					
05.07.99		250	25	250		
13.09.99			80			
01.11.99		300				
01.01.00	16	250	160	250	60	60
24.04.00				200		
01.07.00	18					
03.07.00		200	50			
28.08.00		150		100		
11.09.00			160			

*1985 tilbakebetalt 50 øre/kg kjøtt og flesk

**Tilbakebetalt 50 øre

Tomme felter betyr at avgiften er uendret

Kilde: Omsetningsrådet