

NORLANDS TORVMYRER.

FOREDRAG PAA DET NORSKE MYRSELSKABS AARSMØDE DEN 11. FEBRUAR 1905.
AF TORVINGENIØR J. G. THAULOW.

HVEM har ikke hørt tale om Nordland, dets rigdomskilder og udviklingsmuligheder?

Jeg har havt anledning til at undersøge og studere enkelte af *Nordlands torvmyrer*, og skal i det følgende kortelig omtale nogle af disse, samt hvordan myrerne for tiden udnyttes i Nordland.



Fig. 1. Haugsmyren i Lofoten.

En fortegnelse over de undersøgte myrstrækninger, med detaljerede oplysninger, vil senere blive offentliggjort.

Vistnok har Nordland sammenlagt utvivlsomt større myrrealer end alle andre amter, men saa er ogsaa amtets fladeindhold det største næst Finmarkens. Kvalitativt staar derimod myrerne i Nordland i det store hele taget tilbage for andre dele af vort land. Særlig er de nordlandske myrer meget uensartede, ihvorvel der jo ogsaa findes adskillige udmerket gode myrer. Ligeledes tør det siges, at udnyttelsesbetingelserne ikke overalt er de bedste.

I *fig. 1* vises en myr — Haugsmyren — i Lofoten. Dybden varierer mellem 1 og 4 m. Terrainet er egentlig ikke fladt, men helder nedover, hvilket vanskeliggjør rationel torvdrift. Forøvrigt er kvaliteten god og brugbar til brændtorv.

Længere inde i samme fjord ligger et myrareal — Oldermyrren — paa ca 1000 maal (10 ar), hvor dybden varierer mellem 0 og 0,5 m.

I Helgeland findes en større myr — Justadmyren — paa ca. 5000 maal (10 ar), beliggende lige ved søen. Dybden varierer mellem 0 og 1 m. Grunden bestaar af sand, grus og enkelte steder lere. Paa flere steder ligger grusen i dagen og hæver sig her og der, saaat der dannes øer, tildels skogbevoksede.

I det hele taget viser det sig, at meget af det, som paa rektangelkarterne er antydet som myr, i virkeligheden ofte er ligesaa meget fast mark, d. v. s. moræner med ganske grunde sumpige strækninger indimellem. Der er saaledes mængstedes dyrkningsland, som under andre forhold for længst vilde have været kultiveret. At saa ikke er skeet skyldes tildels mangel paa kommunikationer tillands, men end mere den omstændighed, at nordlændingen hidtil har havt sin hovednæring paa havet, saaat landbruget har været en binæring, forholdene som nu mere og mere forandres.

Nye veie anlægges og gennemskjærer myrerne. Paa Andøen bygges nu en vei, som uden stigninger eller kurver gaar snorret mange km. gennem øde myrer.

Blandt Nordlands større myrer kan nævnes Fauskemyren i Salten, antagelig ca. 25000 maal. Den gennemsnitlige dybde er kun 1,5 m. og torven er mindre vel moden, men kan dog tildels bruges til brændtorv. Enkelte partier bestaar af frisk mose lige til bunden, men disse arealer er saa smaa, at der ikke kan være tale om torvstrøfabrikation i stor skala. Derimod kan man anlægge bygdetorvstrøanlæg. Flere partier er brugbar dyrkningsmyr og *den ankerske marmorforretning* har allerede med fordel opdyrket en del. Ovenpaa marmorleierne ligger et lag stærkt kalkholdig lere, som maa skaffes bort, og kjøres derfor ud paa myrerne, hvor den pløies ned sammen med myrjorden.

Nordlands og Norges største myrarealer ligger paa Andøen, mellem Dverberg og Nordmjele i øst og vest og fra Risøhavn til op imod Andenes i syd og nord. Jeg tror neppe det er for meget at sige, at de samlede myrarealer er nærmere 100000 maal (10 ar). Man kan danne sig et begreb om størrelsen, naar man hører, at der aarlig høstes multer paa disse myrer for ca. kr. 27000,00 netto.

Der findes paa Andøen gode brændtorvmyrer paa 2—3 m. dybde. Torven har en lav askegehalt og en høj brændværdi, men er forøvrigt uensartet, saaat der maa maskinbehandling til, for at det skal kunne blive et brugbart produkt. Der findes store torvstrømyrer med frisk mose til 2 m. dybde og med en høj vandopsugningsevne. Desuden findes der store arealer ganske grunde muldmyrer, der egner sig for opdyrkning, og som flere steds hviler paa et lag hvid skjældmergel.

En ulempe for eventuel torvdrift i større skala paa Andøen er at havneforholdene er daarlige, især ved Dverberg, hvor de bedste myrer forefindes.

Brændtorv.

NORDLANDS VIGTIGSTE BRÆNDEL ER TORV. Naar undtages byerne anvendes brændtorv i meget stor udstrækning, især i kystdistrikterne. Hvor meget dette kan beløbe sig til er vel vanskelig at sige, men jeg skal forsøge at opstille et regnestykke, forat illustrere hvilken betydning torv kan have som brændsel.

Af Nordlands ca. 142,000 indbyggere i landdistrikterne regnes $\frac{2}{3}$ at bo langs kysten. Antager man at af disse ialfald 7000 familier bruger torv, hvilket muligens ikke kan siges at være for meget, men nævnes forøvrigt med alt mulig forbehold, da udgjør dette ca. 14000 tons brændtorv aarlig, idet jeg fra flere hold har faaet opgivet, at hver familie bruger ca. 40,000 stk. eller ca. 20 tons torv aarlig. Regnet efter de billige kulpriser i enkelte af Nordlands byer, tilsvarende dette et kulforbrug til en værdi af over 1 mill. kr. aarlig. For saameget mere i kul maatte man altsaa indføre, hvis man ikke brugte torv.

Hvis man skulde købe torven, og det forekommer enkelte steder, da beløber brændseludgifterne til en familie sig til ca. kr. 200,00 aarlig, eller beregnet for 7000 familier til kr. 1,400,000,00 aarlig. Det almindelige er dog, at hver familie selv skjærer sin torv til husbehov, og man regner, at hertil kræves 20 fulde dagsværk, der regnet med en arbejds-løn af kr. 2,50 pr. dag udgjør kr. 50,00 aarlig for hver familie eller beregnet for 7000 familier en arbejdsudgift af kr. 350,000,00 aarlig.

Imidlertid udføres arbejdet som oftest i ledige stunder af kvinder og børn, hvorved fordres forholdsvis mere tid end førnævnte 20 arbejdsdage.

Arbejdsmetoden er den hertilands sedvanlige ved alt torvarbejde. Afvekslende først de vertikale og derefter de horisontale snit. Jeg skal i et andet foredrag komme tilbage til det uhensigtsmæssige heri. Istedetfor at skjære færdig tynde torvstykker, skjæres tykke klumper. Disse transporteres derefter til tørkepladsen, der ofte ikke er myren men enten fast mark eller fjeld. Her bliver torvstykkerne kløvet i tynde stykker og udlagt til tørkning. En fremgangsmaade der ogsaa bruges andetsteds.

Senere bliver de reist, og naar tilstrækkelig tør bygges de op i saater eller stakke, som vist i *fig. 2*.

Disse faar staa ude indtil de kjøres hjem eller bringes i hus. Det kan ogsaa forekomme at stakkene er overdækkede med seildugsfiller eller lignende. Af og til kan der bygges større stakke og samme indgærdes, forat beskytte dem mod kreaturerne, der ellers vil kunne stange dem ned.

Hver familie har gjerne sin egen »torvsjaa« som det heder, med et hus, hvori torven indlægges, naar den tilstrækkelige eftertørkning har fundet sted i stakkene. Torven kjøres derfra hjem efterhaanden som den trænges. Torvsjaaene er ofte indgærdede.

Det forekommer ogsaa, at torven tørkes paa hesjer, idet nedbøren jo som regel er noksaa høi i Nordland, saaat det kan være vanskelig at faa torven tør. I en saadan hesje var der i sommerens løb indlagt

nystukken torv 3 gange, medens den torv, der var udlagt paa myren fra vaaren af endnu ikke paa langt nær var tør.

Mangesteds maa man fragte torven sjøveien frem til gaardene eller pladsene og man anbringer da en rende oppe fra fjeldet og ned til sjøen.

Som allerede nævnt er Nordlands torvmyrer uensartede, er gjerne for meget dekomponerede til at anvendes til torvstrø og for lidet til brændtorv. Man kan mange steds se eksempler paa, at der maa kastes bort som værdiløst lige til 50 pct. af alt hvad som skjæres, hvilket jo fordyrer produktet. Alt det vi ser ligge foran i *fig. 3* er affald.



Fig. 2. Torvstakning i Lofoten.

Ved torvskjæringen bliver affaldet kastet midt i graven, hvor det faar ligge til ingen nytte. Stort brug for de aftorvede partier, der ellers burde kunne opdyrkes, faar man heller ikke.

For at raade bod herpaa har myrselskabet en ikke just let men muligens overkommelig opgave. Vi har forsøgt at faa de forskjellige brugere til istedetfor at arbeide hver for sig, hellere at slutte sig sammen til brændtorvlag, saaat de samlet kan arbeide i større skala med enkle maskiner drevet af heste, petroleumsmotor eller efter omstændighederne anden drivkraft. Herved vil al torv kunne bruges og intet kastes bort, hvorved myrerne ikke alene bliver mere rationelt udnyttede, men torven vil tillige blive bedre og billigere. Det er imidlertid ikke saa let at faa forandring i allerede tilvandrede hundredeaarige traditioner og arbejdsmethoder. Desuden er myrerne i mange tilfælde udskiftede, saaat det af den grund kan have sine vanskeligheder at samle de forskjellige teige sammen igjen, men der er jo som oftest nok af myrer.

Det er bekjendt, at nordlæendingen skal være nem til at tage efter, naar nogen først begynder, og derfor gjælder det at faa noget istand.

Ved hjælp af *stortingsbeslutningen af 17de februar 1904* angaaende anvendelse af torv i offentlige bygninger, vil vi sandsynligvis med det første kunne faa istand et lidet forsøgsanlæg ved *Rønvik asyl* pr. Bodø.

Asylet har en brændselkonto paa ca. kr. 23 000,00 aarlig, saaat det vil være en direkte vinst for staten, om denne konto kan blive reduceret.

Dette store brændselforbrug refererer sig hovedsagelig til koks og cinders, der i modsætning til stenkul betinger en forholdsvis høi pris.



Fig. 3. Torvskjæring paa Andøen.

Jeg har regnet ud at asylet vil kunne spare ca. kr. 4 000,00 aarlig ved udelukkende at brænde torv istedetfor koks og cinders. For at kunne skaffe saa meget torv, maa der imidlertid anlægges en større brændtorvfabrik, hvorfor det vil være en god forretning om et privat firma anlægger en saadan i nærheden af Bodø, hvor flere brugbare brændtorvmyrer forefindes. Paa asylets eiendom findes derimod ikke store nok myrer hertil.

M. h. t. muligheden for anlæg af større brændtorvfabriker andetsteds i Nordland, da er som bekjendt kulpriserne i enkelte af Nordlands byer og ladesteder meget lave, saaat brændtorv vanskelig vil kunne konkurrere med stenkul i modsætning til koks og cinders. Grundet de store afstande er derimod kulpriserne høie i landdistrikterne, hvor man jo anvender torv til husbehov. Her findes derimod ikke mange store brændselkonsumenter. Meierier o. l. har allerede begyndt at anvende

stiktorv som brændsel, og for disse vil det vistnok være mere regningsvarende at faa istand smaa enkle brændtorvanlæg.

Torvstrø.

DA jeg kom til Nordland blev det mig fortalt, at torvstrømyrer, saadanne som vi har dem her sydpaa, ikke forefandtes.

Ved Rønvik asyl havde man begyndt at skjære op mose af en myr, hvor moselaget kun var et spadtag dybt. Den blev skaaret op i tykke klumper og oplagt paa hesjer. Som rimelig kan være blev saa store torvstykker ikke paa langt nær tør ifjor sommer.

Jeg har imidlertid konstateret, at der forefindes ikke saa lidet mosemyr og tildels af meget god beskaffenhed flere steds i Nordland. Paa Andøen findes vel de største mosemyrer i hele landet, saa der kunne for den sags skyld anlægges torvstrøfabriker store nok til at forsyne hele Tromsø stift med torvstrø i lange tider.

Ved at undersøge myrerne paa Rønvik asyls eiendom, tandt jeg flere rigtignok smaa, men brugbare mosemyrer. Paa en af disse blev der i høst efter min anvisning skaaret strøtorv i tynde stykker paa ordinær maade. Strøtorven er udlagt til frysning, og det er meningen at der vil blive et lidet anlæg efter mønster af bygdeanlæggene her sydpaa, saaledes som beskrevet i vore »meddelelser nr. 3« for 1904.

Det er at haabe, at dette vil bidrage til, at mange bygdetorvstrølag efterhaanden vil komme istand i Nordlands amt, idet saadanne endnu ikke forefindes der.

Ved Harstad, sydligst i Tromsø amt, har en privatmand, købmand Gjæver, medlem af myrselskabet, et felt for harvestrø, og som han har drevet til eget behov i 18 aar. Dette viser tilstrækkelig, at selv harvestrømethodoen kan finde anvendelse der nord. Myren er fuldstændig tørlagt, som den bør være, hvor man skal harve.

Dyrkede myrer.

DER er i Nordland dyrket mange myrer, hvoraf de største arealer er paa Bodinmyrerne, d. v. s. Rønvik asyl samt Tromsø stifts landbrugsskole.

Fig. 4 viser asyllets dyrkede myrer med høhesjer i forgrunden, gaardsbruget og asyllets hovedbygninger i baggrunden.

Opdyrkningen af Rønviks eiendoms myrer har vistnok kostet staten mange penge, men gaardsbruget betaler sig, og det vil nok med tiden vise sig, at staten her har foregaaet nordlændingerne med et eksempel til efterfølgelse, saaat mange vidtstrakte myrer i Nordland, hvoraf ikke saa faa egner sig bedre for dyrkning end Bodinmyrerne, efterhaanden ogsaa vil blive udnyttede.

Om de brugbare dyrkningsmyrer og lignende dyrkningsland i større udstrækning bliver udlagt til eng, da vil en for Nordland naturlig næringsvei nemlig fædrift kunne udvikle sig, saaat eksport af kjød kanske med tiden vil kunne blive ligesaa vigtig, som nu fiskeeksporten.

Jeg kan i forbindelse hermed oplyse, at myrselskabet iaar vil faa anlagt 14 gjødslingsforsøg paa myr rundt om i Nordlands amt.

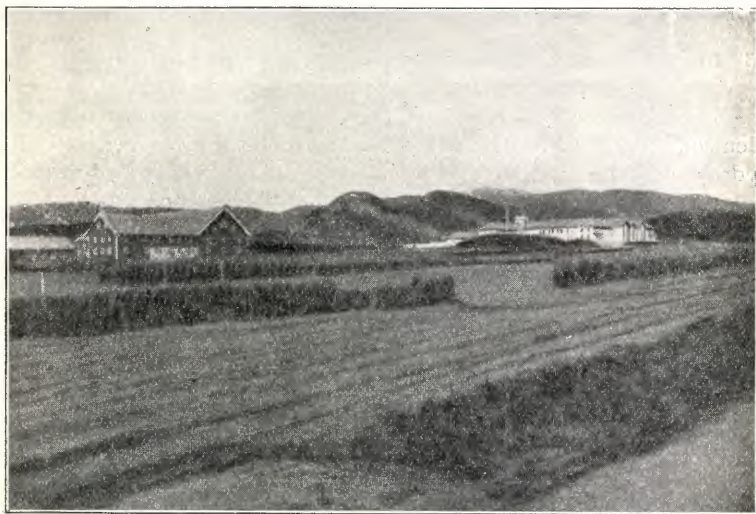


Fig. 4. Rønvik asyl.

I det hele taget kan man sige om myrerne i Nordland, at selv om ikke alle er første classes myr og selv om forholdene tildels er saadanne, at udnyttelse i stor skala kan være vanskelig at gennemføre, saa vil dog en suksesiv udnyttelse og samtidig indførelse af forbedringer i høi grad bidrage til at udvikle denne vigtige landsdel.
