

Slutningsbemærkninger.

SOM et resumé af disse oplysninger kan anføres, at *de ældre smaa anlæg bør efter omstændighederne forenkles eller forbedres.*

Hvor *brændselbehovet er tilstrækkelig stort* og betingelserne forøvrigt er tilstede, *bør man have store anlæg* med fuldstændig tidsmessig udstyr.

Naar saa sker er brændtorvfabrikation en lønnende forretning.

Brændtorv har som bekendt sin største berettigelse hvor kul- og vedpriserne er høie, fonemmelig inde i landet, og der findes mange steds store, gode og heldig beliggende torvmyrer.

For tiden er der projekteret flere nye anlæg, og det vil forhaabentlig ved myrselskabets næste aarsmøde kunne vise sig, at antallet af vore brændtorvfabriker er blevet forøget.

FORSØG MED ELTEMASKINE PAA GAALAAMYREN SOMMEREN 1904.

UDDRAG AF FOREDRAG OM TORVINDUSTRIEN
PAA DET NORSKE MYRSELSKABS AARSMØDE DEN 11. FEBRUAR 1905.

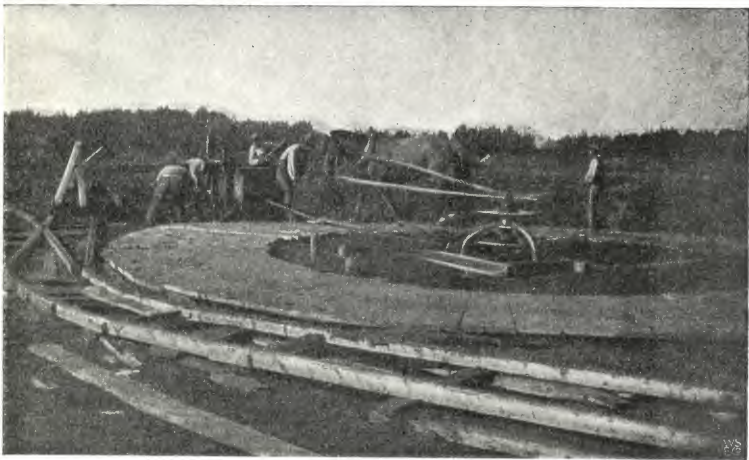
AF TORVINGENIØR J. G. THAULOW.

UNDER henvisning til »meddelelse nr. 3« for 1904 side 76—80 blev der ifjor af et privat firma anskaffet en liden torveltemaskine fra Danmark. Denne blev forsøgt paa Gaalaamyren oppe paa fjeldet i Gudbrandsdalen. Da disse forsøg kan have interesse, skal jeg omtale dem lidt nærmere.

Først maa dog oplyses, at der paa myren tidligere var arbeidet med en af de gamle formtorvmaskiner. Myren er ikke stor og heller ikke dyb, gennemsnitlig kun 0,5 m. Kvaliteten er meget uensartet. I torvgraven ligger der en hel del affald, som den gamle maskine ikke har kunnet bearbejde.

Den nye maskine har væsentlig benyttet dette affald og omdannet det til brugbar torv. Som følge heraf kunde maskinen ikke være transportabel og efterhaanden flyttes efter en retliniet arbejdslinie, som forudsat, men maatte anbringes stationær. Istedetfor 1 graver maatte man have 2, idet raatorven med trilleborer maatte føres frem til maskinen. Dernæst var tørkepladsen beliggende et godt stykke vei borte, saaat der ogsaa maatte anvendes flere arbejdere til udtransporten, hvilket foregik i tipvogne paa skinner, som vist *paa hosstaaende bille-*

der. Desuden var tørkepladsen ujevn og maatte planeres, skinner, vogne etc. var i daarlig forfatning og maatte udbedres foruden forskjellig andet ekstra arbejde. Til alle arbeider til og med [udlægningen] anvendtes 7 arbeidere, istedetfor forudsat 5. Udenfor dette havde man 3 ekstraarbeidere, hvis løn ogsaa er belastet torvdriften, samt for reising, skruning, stabling og indbjergning 4 gutter. Som drivkraft anvendtes kun 1 arbeidshest. Naar alle arbeids- og driftsudgifter medregnes har torven kostet kr. 7,38 pr. ton. Tager man saa hensyn til at det er det første aar, at saavel arbeidsformanden, som arbeiderne var uvante, samt det meget ekstra arbejde og de mindre heldige forholde, da er i grunden dette resultat ganske lovende.



Torveltemaskine i virksomhed.

I Danmark kan torv produceres for kr. 4,00 pr. ton med denne maskine.

Maksimalt blev der paa Gaalaamyren produceret op til 5,75 tons pr. 10 timer, medens man bør kunne bringe det op til 7 à 8 tons.

Som før nævnt er kvaliteten af torven i myren meget uensartet. Den gamle maskine, der ikke tillod nogensomhelst blanding af torven, producerede da ogsaa en uensartet vare. Da jeg sommeren 1903 første gang besøgte Gaalaamyren, forat undersøge forholdene, udtog jeg prøver af den daarligste, den midlere og den bedste kvalitet, tilvirket med den gamle maskine. Disse udviste en egenvægt af henholdsvis 0,289, 0,4 og 0,49. Den torv, der ifjor blev tilvirket med den nye maskine, var heller ikke fuldkommen ensartet, paa grund af at der ikke er arbeidet med torv fra alle lag samtidig, som forudsat, og at der er anvendt mere og mindre daarlig affald ved siden af den gode torv. Prøver af

den letteste udviste en egenvægt af 0,53 og af den bedste af 0,7 eller gjennemsnitlig 0,6 imod tidligere 0,4. Dette resultat viser altsaa kvalitativt et betydelig fremskridt, og at man med et godt elteværk kan tilvirke en bedre torv, end med en daarlig formmaskine.

Til sammenligning kan anføres at med en god formmaskine — Anrep — bliver egenvægten gjennemsnitlig 0,8.

Forøvrigt er elteværk intet nyt hertilands, og det oplyses, at der skal findes flere smaa rigtignok primitive saadanne paa Jæderen.

Der er nu projekteret flere nye anlæg af denne slags, saaledes ved Rønvik asyl m. fl. steder. Som drivkraft tænkes i et tilfælde an-



Eltetorven tømmes i formrammen.

vendt petroleumsmotor istedet for hestevandring, hvilket falder noget dyrere i anlæg, men adskillig billigere i drift.

Naar man først undersøger, at forholdene egner sig for denne slags torvdrift, og man anskaffer komplet brugbart maskineri, er det ingen tvivl om, at disse anlæg vil give gode resultater og vil have en stor fremtid for sig, især ved mindre bygdesammenslutninger.