

Bioforsk Rapport

Bioforsk Report

Vol. 4 Nr. 75 2009

Kulturlandskapet i Bykle kyrkjebygd, Bykle kommune, Aust Agder.

Skjøtselsplan for kulturavhengig biomangfold med spesiell vekt på de verdifulle slåtteeengene.

Ellen Svalheim

Bioforsk Midt-Norge, Kvithamar/Øst, Landvik





Hovedkontor/Head office
Frederik A. Dahls vei 20
N-1432 Ås
Tel.: (+47) 40 60 41 00
post@bioforsk.no

Bioforsk Midt Norge og Bioforsk Øst
Kvithamar/Landvik
Reddalsveien 215
4886 Grimstad
Tel.: (+47) 40 60 41 00
Ellen.svalheim@bioforsk.no

Tittel/Title:

Skjøtselsplan for Bykle kyrkjebygd i Bykle kommune, Aust-Agder. Skjøtselsplan for kulturavhengig biomangfold med spesiell vekt på de verdifulle slåtteeengene.

Forfatter(e)/Author(s):

Ellen Svalheim

<i>Dato/Date:</i> 16. juni, 2009	<i>Tilgjengelighet/Availability:</i> Åpen	<i>Prosjekt nr./Project No.:</i> 1310215	<i>Saksnr./Archive No.:</i>
<i>Rapport nr./Report No.:</i> 75/2009	<i>ISBN-nr./ISBN-no:</i> 978-82-17-00511-7	<i>Antall sider/Number of pages:</i> 63	<i>Antall vedlegg/Number of appendices:</i> 0

Oppdragsgiver/Employer:

Bykle kommune

Kontaktperson/Contact person:

Sigrid Bjørgum

Stikkord/Keywords:

Kulturlandskap, skjøtselsplan, biomangfold
Cultural landscape, management plan,
biodiversity

Fagområde/Field of work:

Kulturlandskap
Cultural landscape

Sammendrag:

I Bykle kyrkjebygd finnes nasjonalt viktige kulturlandskapsverdier både med hensyn til kulturminner og kulturavhengige arter og naturtyper. Denne skjøtselsplanen konsentrerer seg om landskapsstrukturen og de kulturavhengige naturtypene med tilhørende biomangfold og truede arter, og vektlegger bruken/skjøtselen av kulturlandskapet samt gjenåpning av gjengrodde areal.

Land/Country:

Norge

Fylke/County:

Aust-Agder

Kommune/Municipality:

Bykle

Sted/Lokalitet:

Bykle kyrkjebygd

Godkjent / Approved

Prosjektleder / Project leader

Ann Norderhaug

Ellen Svalheim

1. Forord

I 2008 fikk Bioforsk ved undertegnede i oppdrag av Bykle kommune å lage skjøtselsplan for kulturlandskapet i Bykle kyrkjebygd. Dette arbeidet sammenstilles i denne rapporten.

I Bykle kyrkjebygd finnes nasjonalt viktige kulturlandskapsverdier både med hensyn til kulturminner og kulturavhengige arter og naturtyper. Denne skjøtselsplanen konsentrerer seg om landskapsstrukturen og de kulturavhengige naturtypene med tilhørende biomangfold og truede arter, og vektlegger bruken/skjøtselen av kulturlandskapet samt gjenåpning av gjengrodde areal.

Fortsatt er mye av arealene i kyrkjebygda i drift, takket være at tre gårdsbruk har sau og driver aktivt. Det er innen planområdet registrert mange verdifulle slåtteenger, skogs- og naturbeiter som trenger aktiv skjøtsel og drift for at verdiene skal bli ivaretatt. Spesielt store verdier er knyttet til rester av gamle slåtteenger, og Bykle kyrkjebygd er i en særstilling både regionalt og nasjonalt hva gjelder verdifulle, gamle slåttemarkar.

Skjøtselsplanen påpeker hvor viktig det er å opprettholde bruk i drift med beitedyr. Uten beitedyr vil det være vanskelig å holde landskapet i grenda i hevd. Det bør videre settes fokus på gjenåpning av gjengrodde arealer. Dette for å bevare Bykle kyrkjebygd sitt særpreg også i framtida.

Det blei utført feltarbeid i området i begynnelsen av juli 2008. Alle grunneiere med landbrukseiendom blei kontaktet. Flere av grunneierne har også blitt kontaktet i etterkant i forbindelse med rapportskrivingen, og alle har fått skjøtselsplanen til gjennomsyn før den ble slutført.

Det er mange som har bidratt med opplysninger og innspill til arbeidet. Mange av grunneierne har kommet med verdifulle opplysninger om tidligere drift. Grunneierne Gunnstein Tveiten og Olav A. Byklum har i tillegg satt gamle stedsnavn på eldre foto. Folke Nesland, Bykle kommune, har bidratt med kart over gamle, lokale navn. Knut Erik Pedersen, Bykle kommune, har utformet mange av kartene i rapporten. Olav Mosdøl, leiar for sektorutval for plan og utvikling og Sigrid Bjørgum, Bykle kommune, har bistått med en rekke opplysninger og vært gode tilretteleggere for skjøtselsplanarbeidet. Kristina Bjureke ved Naturhistorisk museum, UiO har vært med å utføre deler av feltarbeidet sommeren 2008, og Olav Holen har gitt verdifulle innspill om lokale forekomster av arter. Herved takkes alle!

Bykle kommune takkes for oppdraget.

Ellen Svalheim

Juni 2009, Bioforsk, Landvik Grimstad

2. Innhold

1.	Forord	1
2.	Innhold	2
3.	Sammendrag	3
4.	Innledning	5
5.	Området Bykle kirkebygd	6
5.1	Generelle naturforhold	6
5.2	Aktive gårdsbruk med beitedyr i Bykle kyrkjebygd	8
5.3	Skjøtselsplanarbeidet	8
5.4	Tidligere tradisjonell drift og nåværende bruk	8
5.5	Bilder fra området før og nå	10
6.	Mål; naturverdier for Bykle kyrkjebygd	15
6.1	Hovedmål	15
6.2	Bevaringsmål sjeldne arter og naturtyper	15
6.3	Utfordringer	15
7.	Skjøtselsplan	17
7.1	Verdifulle kulturmarker med rikt biomangfold	17
7.2	Områder som bør ryddes/ tynnes	19
7.2.1	Rydding i A-områder; høyest prioritet	22
7.2.2	Generelle restaurerings- og skjøtselsråd ved gjenåpning	22
7.3	Beiting	23
7.3.1	God nedbeiting på sommeren og beiting av flere dyreslag	24
7.3.2	Beiting over eiendomsgrenser	25
7.3.3	Gjerding	25
7.3.4	Skjøtsel etter rydding, og opparbeiding av gode beiter	26
7.3.5	Samarbeid om tiltak	26
7.4	Skjøtsel av verdifulle kulturmarker med rikt biomangfold	27
7.4.1	Slåttemark; Juvo	29
7.4.2	Slåttemark: Uppistog, evre og neire muren	32
7.4.3	Slåttemark: Lii i Jåro	35
7.4.4	Slåttemark: Bygdetunet ved Lislestog	38
7.4.5	Eng ved hus rett vis a vis bensinstasjonen	39
7.4.6	Gjengroende slåttemark: Øyrveiksbakkane Ø	40
7.4.7	Skogsbeite og slåttemark rundt Huldreheimen	41
7.4.8	Naturbeite/skogsbeite: Mosdøl- Stågedokkji	44
7.4.9	Naturbeite: Austistog, Ækra	47
7.4.10	Naturbeite: Lislestog-Holti-Myri	49
7.4.11	Naturbeite Utistog	52
7.4.12	Naturbeite: Uppistog Hugerøysi, S.	53
7.4.13	Skogsbeite: Storemyr N for Lievegen	54
7.5	Problemarter	56
7.6	Andre aktuelle tiltak	57
7.6.1	Fokus på veikanter	57
7.6.2	Støttemurer og steingjerder	58
7.6.3	Rydningrøyser skjult av trær	58
7.6.4	Gamle veier i landskapet	58
7.6.5	Fruktbærende trær i kulturlandskapet	58
7.6.6	Gamle hageplanter og trær	58
8.	Oppfølging	60
9.	Referanser	61

3. Sammendrag

Bykle kyrkjebygd ligger i Bykle kommune i Aust-Agder, og er ei innholdsrik grend hva gjelder variert og verdifullt kulturlandskap. Dette gjelder både jordbruksarealer, lokalhistorie, naturverdier, kulturminner og biomangfold. Det ligger en rekke utfordringer framover i å ivareta alle disse verdiene, og å holde Bykle kyrkjebygd åpen og innbydende.

Skjøtselsplanområdet er på til sammen 1350 dekar og omfatter i hovedsak bruca under Mosdøl, gnr 13, Byklum gnr 14 og Gjerden gnr 15.

Innen skjøtselsplanområdet forekommer hele 18 lokaliteter som er avgrenset som verdifulle naturtyper. Dette er mange naturtyper innenfor et areal på 1350 dekar. Fem av lokalitetene er kartlagt som skog, rasmark eller bekkekløft. I omtalen av skogsområdene (se Naturbase: <http://dnweb12.dirnat.no/nbinnsyn/>) anbefales det at disse utvikler seg mot naturtilstanden. Disse fem lokalitetene omtales ikke nærmere i denne skjøtselsplanen.

Tretten av de avgrensede naturtypene derimot er kulturlandskapslokaliteter som er avhengig av skjøtsel (beiting eller slått) for å ivareta sitt kulturavhengige biomangfold. Av disse inneholder over halvparten, 7 stk, av lokalitetene rester av gammel slåttemarksflora. De øvrige, 6 stk, er naturbeiter eller skogsbeiter.

Gamle slåttemark er en sterkt trua vegetasjonstype både nasjonalt og internasjonalt. Dette fordi tradisjonell, ekstensiv slått de fleste steder er opphørt. De fleste steder er arealer med gammel slåttemark for lengst omdisponert til beitearealer eller er blitt fulldyrket eller har grodd igjen. Det at Bykle kyrkjebygd har hele 7 ulike områder med slåttemarksflora, - alt fra store intakte slåttemark i hevd til små restarealer ute av drift, er unikt. Det anbefales på det sterkeste at disse arealene med gammel slåttemark ivaretas og skjøttes for framtiden.

Av de 13 naturtypene med kulturavhengig biomangfold, er det 5 som er gitt verdien A- "svært viktig", 5 stk med verdi B- "viktig" og 3 med verdi C- "lokalt viktig"¹. Hver enkelt av de avgrensede lokalitetene beskrives nærmere i rapporten og det gis konkrete skjøtselsråd for hvordan ivareta mangfoldet.

Skjøtselsplanen foreslår videre at det foretas rydding/tynning i en rekke områder i kyrkjebygda. Totalt er det foreslått rydding/tynning innen 17 ulike områder på til sammen i underkant av 130 dekar. Arealene hvor det er foreslått gjenåpning omfatter i hovedsak areal som ligger innenfor eller inn mot avgrensede verdifulle naturtyper. I tillegg er det foreslått rydding i areal som er viktige for å skape et åpent og estetisk bilde av kyrkjebygda.

Den viktigste skjøtselen av kulturlandskapet, arealmessig, er den som utføres av beitedyrene. Uten beitingen (i Bykle kyrkjebygd; av i hovedsak sauene) vil det åpne landskapet være nær umulig å holde i hevd.

Det er derfor foruroligende når antall besetninger og antall beitedyr går ned i antall. Det er i dag for få beitedyr i Bykle kyrkjebygd til å holde hele grenda åpen. Det er videre for få beitedyr til at planlagt gjenåpnede arealer kan holdes åpne etter ryddingen.

En av hovedutfordringene for å holde et åpent kulturlandskap i Bykle kyrkjebygd ligger derfor i å skaffe nok beitedyr.

Grovt beregnet er det i dag mellom 250 til 300 dekar som trenger *mer beitedyr* og *et sterkere beitepress* i Bykle kyrkjebygd. Skjøtselsplanen ser det som både ønskelig og nødvendig å få inn storfe som beitedyr. Dette fordi disse har mulighet til å beite ned arealene også på sommerstid. Periodevis god nedbeiting sommerstid vil øke beitekvaliteten på høstbeitene, da en forhindrer

¹ Verdisettingen følger DN håndbok nr 13, 2 utgave (2007):

graset å gå i frøstengel. Storfe og sau beiter på ulikt vis slik at nedbeitingen totalt sett blir bedre. Enkelte storferaser beiter også på oppslag av lauv.

Det er viktig ved gjenåpning av gjengrodde arealer at før en setter i gang med ryddingen bør en gjøre avtale om beiting etterskuddsvis. *En bør ikke gjenåpne mer areal enn det en med sikkerhet veit at en kan klare å holde oppe!*

En av de største utfordringene for å klare å holde et åpent og variert kulturlandskap i Bykle kyrkjebygd ligger i å øke dyretallet. Det er generelt viktig å ha fokus på gjengroing. Landskapet i grenda er i dag relativt åpent og innbydende, men med nedgang i antall vinterføra sau de siste årene er utfordringene store framover med å holde landskapet i hevd. Bruka som har aktiv drift må oppmuntres og støttes. Videre må de oppfordres til at flere begynner med beitedyr. Det er ønskelig med beiting av storfe, slik at innmarksarealer også kan få god nedbeiting sommerstid.

Videre ligger det utfordringer i å organisere tiltakene på en slik måte at grenda sammen klarer å dra lasset og fordele oppgavene slik at tiltakene gjennomføres på en praktisk og grei måte. Det er en forutsetning her at grunneierne tar hovedansvaret for å iverksette tiltak. Om en selv ikke har mulighet til å holde arealer ved like bør en inngå avtaler med de som kan bistå med beitedyr, slått, rydding mm.

Det finnes store biologiske verdier i området. Hovedsakelig er disse natur- og biomangfold-verdiene avhengig av skjøtsel for å bli ivaretatt. Flere av lokalitetene er gamle slåttemarkar med rester av slåttemarksflora. En av de gamle slåttemarkene; Juvo, har hatt kontinuerlig hevd fram til i dag og er et nasjonalt viktig område. Det er meget viktig at skjøtelsplanen for de avgrensede kulturavhengige naturtypene følges, slik at grendas varierte biomangfold kan opprettholdes og utvikles. Skjøtelsplanen anbefaler at naturtypene følges opp med re-registreringer og evaluering av skjøtelsen innen 5 år.

Videre anbefaler skjøtelsplanen at det rettes et spesielt fokus på veikantene og skjøtelsen av disse. Også gjenåpning av gamle veier og stier i landskapet, samt reparasjoner av gamle støttemurer og steingjerder er viktige tiltak.

4. Innledning

Norge har som mål å redusere tap av biologisk mangfold innen 2010. Hele 35 % av de trua artene som finnes på Norsk rødliste er knyttet til jordbrukets kulturlandskap. Dette henger sammen med blant annet gjengroing, intensivering og endring av driftsformer i landbruket.

Det er viktig å kjenne til og ta vare på mangfoldet av naturtyper, arter og gener i gammel kulturmark. Store deler av vegetasjonen og naturgrunnet som omgir oss, er formet og utnyttet av mennesker gjennom tusener av år. Dette har gitt naturtyper og arter avhengig av skjøtsel, og lokale genotyper tilpasset det miljøet de vokser i. Ut fra dette kan vi si at artene i kulturlandskapet avspeiler lokalhistorie og tradisjoner.

Økosystemene/naturtypene der vi bor har vært avgjørende for utviklingen av det lokale landbruket gjennom tidene. Det er derfor viktig å ivareta disse videre med sine økosystemtjenester, sitt mangfold av arter og sin genetiske variasjon. Artene og vegetasjonstypene som har vært viktige for utviklingen av landbruket her i landet fram til i dag, vil være viktige også i framtida.

Mye av det som produseres innen landbruket i dag er avhengig av bestøvning (pollinering). Artsrike enger og beiter er gode leveområder for en rekke pollinerende insekter. Det å vedlikeholde artsrike enger og beiter er derfor viktig for sikre denne økosystemtjenesten. I gamle kulturmarker kan det også finnes framtidige nyttevekster og genetisk materiale til planteforedling/ sortsutvikling, matproduksjon, medisiner og industriråstoff.

I Bykle kyrkjebygd er det avgrenset hele 18 verdifulle naturtypelokaliteter. Tretten av disse innehar et biomangfold som krever aktiv skjøtsel for at verdiene skal ivaretas. Spesielt er det knyttet store verdier til slåttemarkene i grenda. De avgrensede kulturavhengige naturtypene er å betrakte som levende genbanker for stedegne arter som er tilpasset lokalklimatiske forhold og tradisjonell skjøtsel gjennom generasjoner.

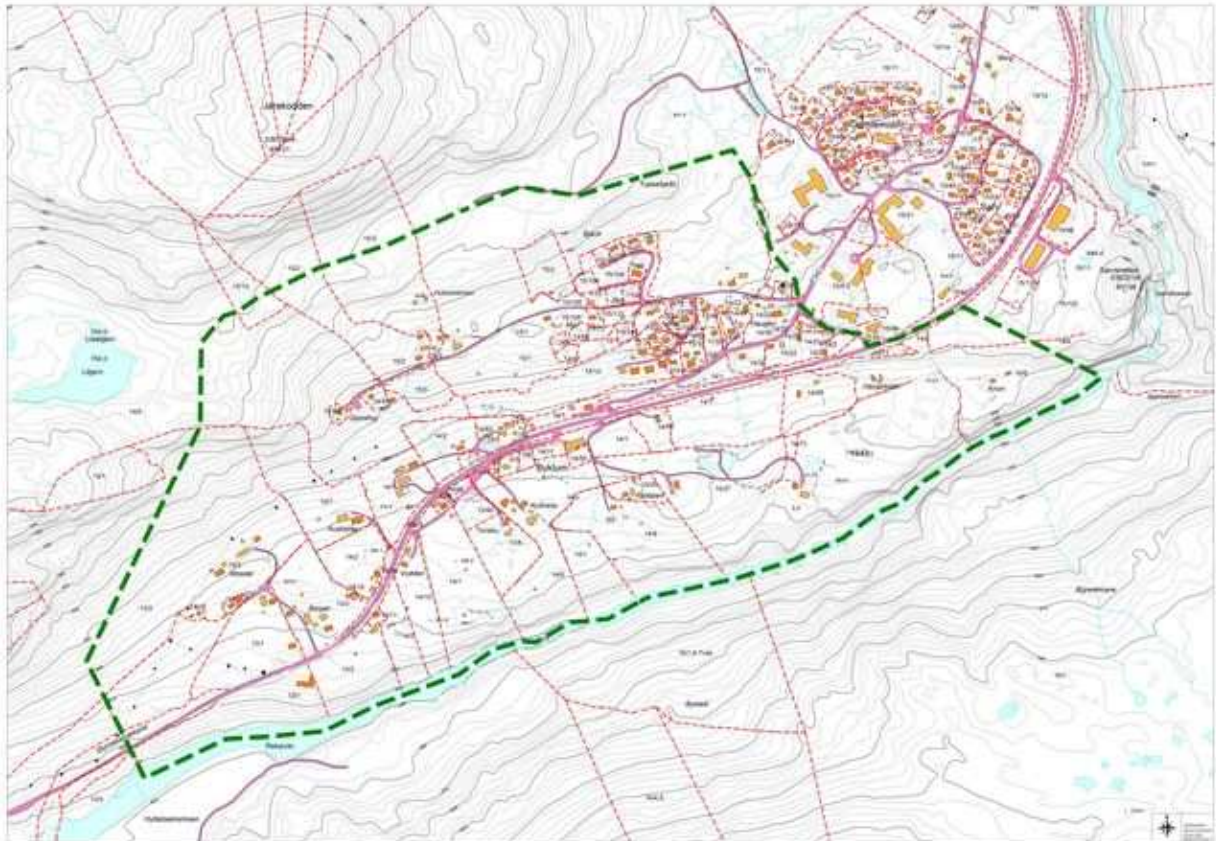
Kyrkjebygda i Bykle har fått sin skjøtelsesplan utarbeidet gjennom Bioforsk-prosjekt "Arvesølv". Arvesølvprosjektet setter fokus på aktiv og målbevisst skjøtsel som tar vare på det kulturavhengige biomangfoldet i de mest verdifulle områdene som er kartlagt i kulturlandskapet. Dette er områder som er registrert gjennom nasjonale kartleggingsrunder. Lokalitetene er å finne på Direktoratet for Naturforvaltning (DN) sin Naturbase: <http://dnweb12.dirnat.no/nbinnsyn/>.

Verdifulle områder som får utarbeid skjøtelsesplan og som følges opp både med virkemidler og skjøtsel velger Arvesølvprosjektet å kalle *in-situ* lokaliteter. *In-situ* betyr "på stedet", og er en internasjonal betegnelse for å ta vare på plantegenetiske verdier på sitt opprinnelige voksested.

5. Området Bykle kirkebygd

Bykle kyrkjebygd ligger i Setesdal i Bykle kommune, i Aust-Agder. Avgrenset område er på 1350 dekar og omfatter bruca under Mosdøl, gnr 13, Byklum gnr 14 og Gjerden gnr 15.

Se kartet nedenfor.



Figur 1. Avgrensning av skjøtselsplanområdet for Bykle kyrkjebygd. Kartet er utarbeid av Bykle kommune.

5.1 Generelle naturforhold

Berggrunn og løsmasser: Berggrunnen i området Bykle kyrkjebygd består av grunnfjellsbergarter som gneis og granittiske bergarter. Både grov granittisk gneis og båndet biotittrik gneis med amfibolitt forekommer. Innmarksarealene i kyrkjebygda ligger på et relativt tykt morenemateriale fra istiden (<http://www.ngu.no/kart/bg250/>).

Klima: Nærmeste målestasjon for nedbør og for temperatur er Bykle². Området har en årsmiddeltemperatur på 2,1 °C, og gjennomsnittlig 1000 mm med nedbør gjennom året (<http://retro.met.no/observasjoner/>)

² Viser normalverdier, som er gjennomsnitt for en internasjonalt fastsatt trettiårsperiode, f.t 1961-1990

Vegetasjon: Området ligger innenfor den mellomboreale vegetasjonssone i svakt oseanisk vegetasjonsseksjon (Moen 1998), og finnes innenfor landskapsregion "skog- og heibydene på Sørlandet" (Elgersma & Asheim 1998).



Figur 2. Innen Bykle Kyrkjebygd finnes noen av de flotteste og mest artsrike slåtteengene på Agder. En sjelden art i slåttemarka er orkideen søstermarihånd *Dactylorhiza sambucina*. Denne har status VU-sårbar på den norske rødlista. Bildet viser søstermarihånd på Uppistog, foto Sigrid Bjørgum, 25. mai 2009.



Figur 4. Brudespore *Gymnadenia conopsea* vokser på flere områder innen Bykle kyrkjebygd. Også dette er en orkide og den finnes på den norske rødlista med status NT- "nær trua". Foto ES 1.juli 2008.



Figur 3. Solblom *Arnica montana* vokser i kulturlandskapet i Bykle kyrkjebygd. Den har status VU-sårbar på den norske rødlista. Foto ES. 2008.

5.2 Aktive gårdsbruk med beitedyr i Bykle kyrkjebygd.

Det er 18 ulike grunneiere innen skjøtselsplanområdet fordelt på 20 eiendommer. I 2009 er det kun 3 av gårdsbruka som fortsatt driver med sau.

Olav A. Byklum på Innistog (gnr 14 bnr 1) har ca 100 vinterføra sau, Tor H. Mosdøl med eiendommene Juvet og Kultran (gnr 14 bnr 4 og 8) har ca 135 vinterføra sau, og Kjell Hagestad på Austistog (gnr 14 bnr 7) har 40 vinterføra sau. I tillegg har Lien fritidsgård ved May Brith Trydal, 6-7 hester som beiter på Lii samt en del andre areal på ulike steder innen skjøtselsplanområdet.

På flere av bruka har det vært sau for inntil 20 år siden: Gunnvor Mosdøl Sælid på Berget (gnr 13 bnr 2) slutta med sau i 1990-91. Ola K. Mosdøl på Lunden (gnr 13 bnr 1) hadde også sau og slutta i 1988. Olav K. Mosdøl (gnr 13 bnr 3) derimot slutta for noen få år siden, i 2003.

Det finnes ellers saubesetninger på eiendommer som ligger utenfor, men ikke så veldig langt unna kyrkjebygda, til eksempel i Trydal/Moen har Angerd Mosdøl ca 70 -80 vinterføra sau og nord for Bykle har Siv Jeiskelid om lag like mange dyr. Når det gjelder storfebesetninger må en enten til Bjåen, ca 4 mil unna eller til Valle i underkant av 3 mil.

En del av innmarka i kyrkjebygda på gårdsbruk ute av drift blir i dag (2009) slått og/eller beitet av sauene på de tre aktive bruka, eller hestene på Lien fritidsgård.

5.3 Skjøtselsplanarbeidet.

I 2008 ble det gjennomført et orienteringsmøte om skjøtselsplanarbeidet på Bykle kommune 25. juni. Alle grunneierne ble informert og invitert. Tilstede på møtet var Bykle kommune ved jordbrukssjef Sigrid Bjørgum og Olav Mosdøl, leiar i sektorutval for plan og utvikling. Mosdøl leda møtet. Ellers var Fylkesmannes landbruksavdeling representert ved Lisbeth S. Kismul, og Bioforsk ved Ellen Svalheim. Tolv grunneiere og andre interesserte var tilstede.

Naturverdiene i kulturlandskapet i Bykle kyrkjebygd ble befart og re-registrert 1- 3. juli (2008). Feltarbeidet ble gjennomført av Kristina Bjueke (Naturhistorisk museum UiO) og Ellen Svalheim. Grunneierne ble kontaktet før befaring, og enkelte av grunneierne var med på befaringen på deres eiendom. Der grunneier ikke ønsket registrering ble dette ikke foretatt.

Over to dager 2. og 3. april 2009 ble det igjen tatt kontakt med en rekke grunneiere innen skjøtselsplanområdet. Grunneiere til de største landbrukseiendommene ble besøkt og intervjuet om tidligere og nåværende drift, samt hvilke tiltak som er ønskelige og realistiske og iverksette.

Grunneiere og kommunen, spesielt ved jordbrukssjef Sigrid Bjørgum, har også gjentatte ganger utenom befaringene blitt kontaktet av Ellen Svalheim hvis det har vært spesielle forhold en ønsket å drøfte nærmere i planprosessen.

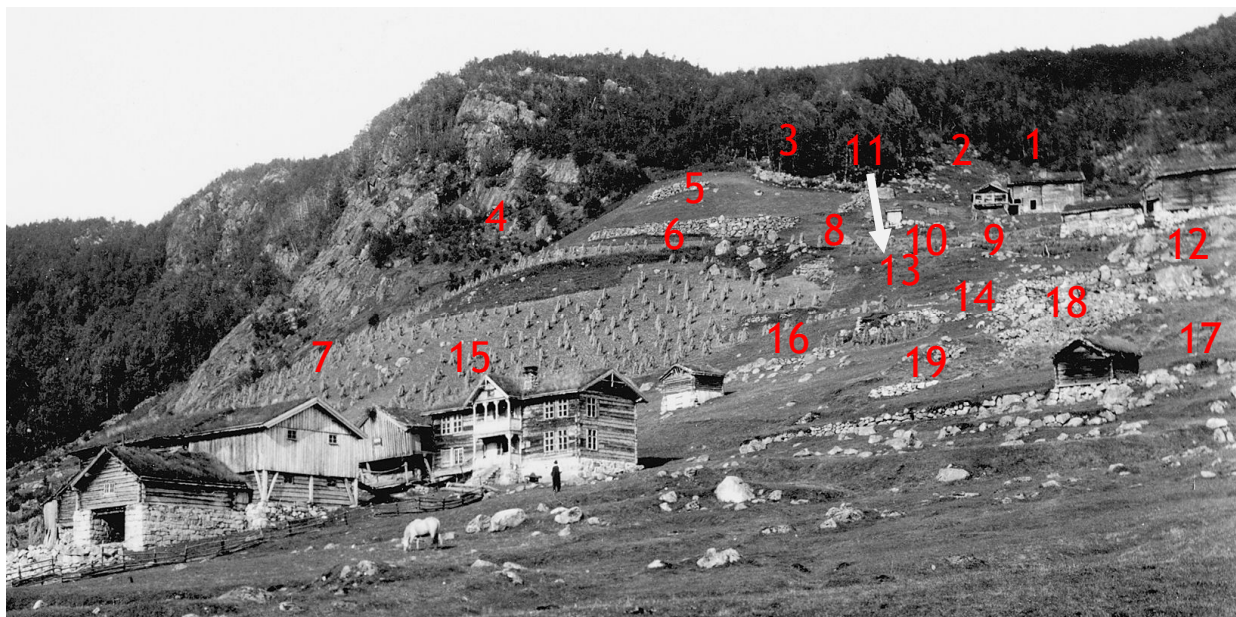
5.4 Tidligere tradisjonell drift og nåværende bruk³.

Innmarka i Bykle kyrkjebygd er i dag, som tidligere, preget av til dels bratte og oppstykkte teiger. I tillegg finnes mye stein, da mye av innmarka i kyrkjebygda ligger på relativt tykt morenedekke lagt igjen under forrige istid.

Steinen i dette morenedekket har vært båret og flyttet på i århundrer. Steingjerdene, røysene og murene i Bykle kyrkjebygd forteller en lang historie om rydding og dyrking. Ser en på bilder fra området 100 år tilbake vises et landskap som er maksimalt utnyttet. Det finnes små og større

³ Gunnstein Tveiten pers. medd.: Noen av opplysningene er også hentet fra Olsnes 2006: Heimar og folk i Bykle.

byggåkre, slått- og beitearealer, mindre potetåkre, steinrøyser. Alle disse teigene og merkene hadde egne navn (se Fig 5).



Figur 5. Gunnstein Tveiten og Olav A. Byklum har plassert gamle navn på teiger på et gammelt bilde fra Bykle kyrkjebygd, ca 1910, tatt av Køhn. De fleste av navnene er knyttet til Uppistog Byklum gnr 14 bnr 5. Følgende navn knytter seg til de ulike nr: 1- Kalvehagen, 2-Brokkeskar, 3-Bjørkelunden, 4-Ufsine, 5-Evre muren, 6- Neire muren, 7- Ækra, 8- Langeflekk, 9-Bakkjen, 10-Stukkefloti, 11- Svinafloiti, 12- Unde fjosi, 13- Stukkebakken, 14-Tuptine, 15-Kvæven, 16-Reiane, 17- Øystre Muggsåker, 18- Muggsrøys og 19- Heimre Muggsåker.

De gamle bildene viser at rundt 1900 fantes det en del kornåkre med bygg i Bykle kyrkjebygd. Dette var delvis rydda teiger. Gunnstein Tveiten på Uppistog Byklum (gnr 14 bnr 5) forteller at bestefaren hans Olav G. Byklum (f 1855, d 1942) hadde bygg i bakkene på Uppistog fram til 1935. Etter dette ble "ekrene" i stor grad benyttet til eng, slik de benyttes i dag.

Gunnstein Tveiten forteller at det tidligere var vanlig å slippe beitedyra på skogsbeite om våren (til eksempel i fellesbeite ved nåværende lysløypa eller ved Byklestøylane). De dyra som var i best form ble sendt først. Koppelam og andre dyr som trang å komme seg litt etter den lange vinteren ble holdt hjemme en periode før de ble sendt på skogsbeite. Dyra ble sendt på skogsbeite om våren for å "spare" enga på gården.

Heieføringsdag var vanligvis 12- 13. juli. Da dro en av gårde med heile buskapen til stølen. Slåtten i utmarka tok til på dette tidspunktet, dvs i midten av juli. Heimeslåtten ble først satt i gang noe seinere, når en hadde kommet godt i gang med heieslåtten. Det var vanlig at karene dro ned til bygda og utførte heimeslåtten mellom ca 20. juli og 1. august, når "sura" (engsyra) hadde satt frø forteller Gunnstein Tveiten.

På de beste engene på gården ble det også gjennomført håslått (dvs slått nr 2.). Først når dyra ble hentet heim fra stølen i oktober ble det beitet på innmarksarealene/slåtteengene. 1946 var siste året hvor en dro på stølen på Uppigard Byklum.

Etter hvert som avlingene på innmarka økte, ved bl.a. kunstgjødselbruk, og en i mindre grad ble avhengig av utmarksfôret, ble det mer vanlig med lengre perioder med vår- og høstbeite for beitedyra på innmarksarealene.

Det var vanlig å ha flere dyreslag på hver eiendom, både sau, ku og hest. På mange av bruka var det melkeproduksjon helt fram til 1970-tallet. Det var vanlig å ha 3-4 kuer samt noen ungdyr ved siden av sauene⁴. Den siste som hadde melkekuer i Bykle kyrkjebygd var Tor Mosdøl som slutta i 1991. Ettersom melkeproduksjonen avtok ble det vanligere med større sauebesetninger på de bruka som opprettholdt drift. Hesten var det ofte jamt slutt med når traktoren tok over. På Uppigard slutta de med hest allerede i 1931 forteller Gunnstein Tveiten, mens andre beholdt hesten lengre.

5.5 Bilder fra området før og nå.



Figur 6.
Byklum
Innistog, med
Uppistog i
bakgrunnen.
Bildet er tatt
av Køhn ca
1910. Bildet
er utlånt av
Setesdals-
museet, og er
i dag en del av
museets
billedsamling.
Se og Fig 5.



Figur 7.
Byklum
Innistog, med
Uppistog i
bakgrunnen.
Foto ES 1.juli
2008.

⁴ Olav K. Mosdøl, Tor H. Mosdøl, Gunnstein Tveiten pers medd.



Figur 8. Bykle kyrkjebygd med Austistog i forgrunnen, Byklum Innistog og kirka lengre bak. Bildet er trolig tatt rundt 1910-15. Bildet er utlånt av Gunnstein Tveiten.



Figur 9. Bykle kyrkjebygd. Merk husene på Austistog står i dag lengre nede i bakken. Taket på den nye kirka ser en bak trærne t.h. i bildet og steinen midt i bildet er den same som på bildet over. Foto ES 1. juli 2008.



**Figur 10. Bykle kyrkjebygd sett fra Uppistog rundt 1960. På bildet kan en se omlag 90 hesjer!
Foto Normann utlånt av Gunnstein Tveiten.**



Figur 11. Bykle kyrkjebygd, sett fra Uppistog. Foto ES 1.juli 2008.



Figur 12. Bykle kyrkjebygd fra Holti mot Uppistog. Holterøysi ligger ved nr 1, og Røyseteigen er ved nr 2⁵. Bildet er tatt i 1930-åra av fotograf A.B. Wilse. Bildet er utlånt av Setesdalsmuseet.



Figur 13. Bykle kyrkjebygd Fra Holti mot Uppistog 1. juli 2008 ES.

⁵ Gunnstein Tveiten og Olav Byklum pers medd.



Figur 14. Bildet er tatt fra Byklum Utistog gnr 14 bnr 2 mot kirka ca 1905 til 1910 av August Abrahamson. Bildet er utlånt av Setesdalsmuseet.



Figur 15. Fra samme sted. Foto Leonhard Janssen 2005.

6. Mål; naturverdier for Bykle kyrkjebygd

6.1 Hovedmål

Det er et mål å holde kulturlandskapet i Bykle kyrkjebygd i hevd og åpent. De store verdiene som finnes med verdifulle kulturavhengige naturtyper skal ivaretas og utvikles. Dette betyr konkret at:

1. Arealene som er åpne og i drift i dag også i framtiden skal holdes i drift.
2. Det bør vektlegges å gjenåpne sentrale arealer i kyrkjebygda som i 2009 preges av gjengroing.
3. Grenda skal ha et åpent preg der en generelt har utsikt over til naboer og omkringliggende landskap.
4. En skal ta kontroll over gjengroingen. Dette innebærer å stimulere til å ta arealer ute av drift, i bruk igjen.
5. Antall beitende dyr må økes. Det er ønskelig at flere dyreslag igjen utnytter kulturlandskapet (både sau, storfe og hest).
6. Videre skal det legges til rette for at grendas kulturavhengige biomangfold, utviklet etter århundrelang kulturbruk, skal ivaretas og skjøttes på en god måte. Disse lokalitetene er "levende genbanker" for stedstilpassede kulturavhengige arter, som har vært og i framtiden også vil være viktige for utviklingen av det lokale landbruket. Konkret betyr dette;
 - å følge skjøtelsesplanen for avgrensede verdifulle biomangfoldlokaliteter,
 - å stimulere til bevisst og generell ivaretagelse av artene som ellers lever i grenda. Til eksempel langs veikanter og andre restarealer.

6.2 Bevaringsmål sjeldne arter og naturtyper

1. Det er et mål at populasjonen med rødlistearter som søstermarihånd, brudespore, hvitkurle og solblom skal øke med 20 % innen 2014.
2. Det er et mål at 30 % flere solblomrosetter innen planområdet skal blomstre innen 2014. Hovedsakelig kan dette skje ved at arealer gjenåpnes slik at mer lys når ned til bakken og at disse gjenåpnede arealene blir holdt oppe ved beiting eller slått.
3. Det er et mål at alle avgrensede A-lokaliteter skal være i aktiv skjøtsel (jf planen) innen 2011, og alle B - lokalitetene innen 2013.

6.3 utfordringer

Bykle kyrkjebygd er ei innholdsrik grend hva gjelder variert og innholdsrikt kulturlandskap, både når det gjelder lokalhistorie, kulturminner, naturverdier og biomangfold. Det ligger en rekke utfordringer i å holde et åpent og innbydende kulturlandskap og å ivareta disse verdiene.

En av de største utfordringene ligger i å øke dyretallet, slik at hele landskapet innen Bykle kyrkjebygd kan holdes oppe også i framtida. Det er generelt viktig å ha fokus på gjengroing. Landskapet i grenda er i dag relativt åpent og innbydende, men med nedgang i antall vinterfôra sau de siste årene er utfordringene store framover med å holde landskapet i hevd. Bruka som har aktiv drift må oppmuntres og støttes. Videre må de oppfordres til at flere begynner med beitedyr. Det er ønskelig med beiting av storfe, slik at innmarksarealer også kan få god nedbeiting sommerstid.

Videre ligger det utfordringer i å organisere tiltakene på en slik måte at grenda sammen klarer å dra lasset og fordele oppgavene slik at tiltakene gjennomføres på en praktisk og grei måte. Det er en forutsetning her at grunneierne tar hovedansvaret for å iverksette tiltak. Om en selv ikke har mulighet til å holde arealer ved like bør en inngå avtaler med de som kan bistå med beitedyr, slått, rydding mm.

Det finnes store biologiske verdier i området. Hovedsakelig er disse natur- og biomangfold-verdiene avhengig av skjøtsel for å bli ivaretatt. I Bykle kyrkjebygd er det registrert 13 verdifulle biomangfold-lokaliteter i kulturlandskapet. Flere av lokalitetene er gamle slåttemarkar med rester av slåttemarksflora. En av de gamle slåttemarkene; Juvo har hatt kontinuerlig hevd fram til i dag og er et nasjonalt viktig område.



Figur 16. Rødsveve, *Pilosella aurantiaca*, er en litt sjelden og eksklusiv art som vokser i gamle enger flere steder innen skjøtelsesplanområdet. På den lille plassen Lii i Jåro, ved enga Liåkfadde finnes ei fin eng som er gitt verdien A- "svært viktig". Her vokser en god bestand av rødsveve. Sammen med denne finnes til eksempel skogstorkenebb, firkantperikum, tepperot, flekkgrisor, flekkmarihånd, engfiol og hårsveve. Foto Kristina Bjureke 3.juli 2008.

7. Skjøtselsplan

Bykle kyrkjebygd inneholder en rekke verdifulle kulturlandskapselementer, både i form av kulturminner (bygninger, steinsettinger med mer) og i form av arealer som innehar et særskilt verdifullt kulturavhengig biomangfold (avgrensede naturtyper).

Videre er store deler av innmarksarealene i kyrkjebygda i en eller annen form for bruk i dag. Riktignok er noe av arealene i *for lite bruk*, slik at de gradvis gror igjen. Enkelte areal har kun et svakt vår- og høst beite med sau, og dette er ikke tilstrekkelig for å hindre gjengroing. Det er i dag kun tre av gårdsbruka i Bykle kyrkjebygd som driver aktivt og har beitedyr.

I tillegg til vår og høstbeite med sau foreslår skjøtselsplanen at det bør innføres beite med også andre dyreslag, til eksempel storfe. Det er ønskelig at arealene som i dag kun har et svakt vår og høstbeite med sau i tillegg bør beites av storfe. Det finnes i dag ikke storfe innen planområdet. Enten må noen starte opp med storfe ellers så må det leies inn beitedyr utenifra.

Denne skjøtselsplanen presenterer konkrete tiltak i forhold til å støtte opp om beitebruken og den aktive skjøtselen i bygda, tiltak rettet mot gjenåpning med fokus på å beholde ei åpen kyrkjebygd, samt å ivareta verdifulle lokaliteter med kulturavhengige arter som i framtiden kan fungere som verdifulle genbanker.

7.1 Verdifulle kulturmarker med rikt biomangfold

Innen skjøtselsplanområdet forekommer hele 18 lokaliteter (!) som er avgrenset som verdifulle naturtyper (se Fig 17). Dette er mange naturtyper innenfor 1350 dekar. Fem av lokalitetene er skog, rasmark eller bekkekløft. I omtalen av skogslokalitetene (se Naturbase) er det anbefalt at disse utvikler seg mot naturtilstanden. Disse fem lokalitetene omtales ikke nærmere i denne skjøtselsplanen.

Tretten av de avgrensede naturtypene derimot er kulturlandskapslokaliteter som er avhengig av skjøtsel (beiting eller slått) for å ivareta sitt kulturavhengige biomangfoldet. Av disse inneholder over halvparten, 7 stk, av lokalitetene rester av gammel slåttemarksflora. De øvrige, 6 stk, er naturbeiter eller skogsbeiter.

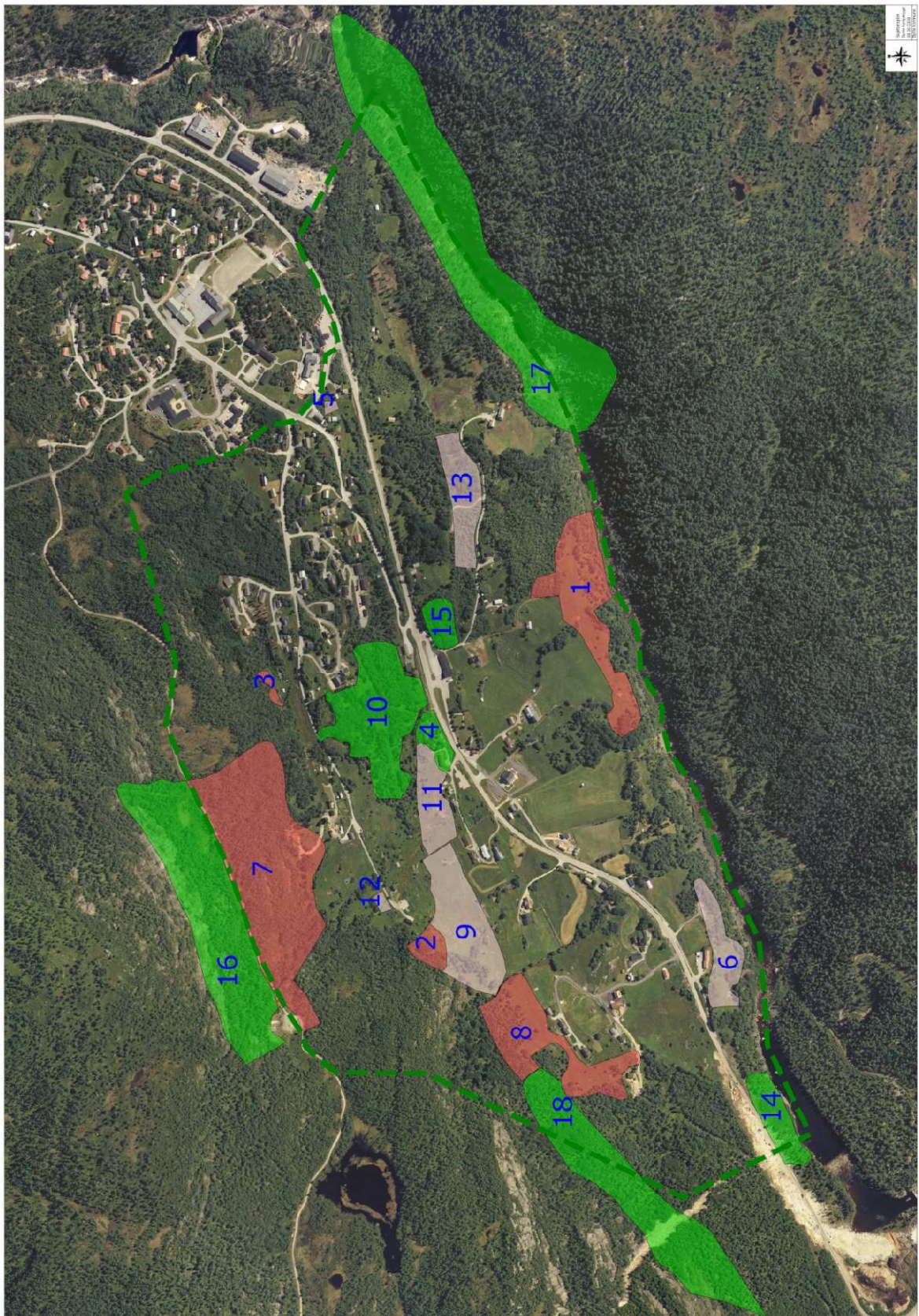
Gamle slåttemarker er en sterkt trua vegetasjonstype både nasjonalt og internasjonalt⁶. Dette fordi tradisjonell, ekstensiv slått de fleste steder er opphørt. Arealer med gammel slåttemark er for lenge siden i stor grad omdisponert til beitearealer eller er blitt fulldyrket eller har grodd igjen. Det at Bykle kyrkjebygd har hele 7 ulike områder med slåttemarksflora; alt fra store intakte enger i hevd til små restarealer ute av drift, er unikt. Det anbefales på det sterkeste at disse arealene med gammel slåttemark ivaretas og skjøttes for framtiden.

Av de 13 naturtypene med kulturavhengig biomangfold, er det 5 som er gitt verdien A- ”svært viktig”, 5 stk med verdi B- ”viktig” og 3 med verdi C- ”lokalt viktig”⁷.

Hver enkelt av de avgrensede lokalitetene beskrives nærmere i Kap 7.4. i dette kapittelet (7.4.) gis også konkrete skjøtselsråd for hvordan ivareta mangfoldet.

⁶ Norderhaug & Svalheim 2009 og Fremstad & Moen 2001.

⁷ Verdisettingen følger DN håndbok nr 13, 2 utgave (2007):



Figur 17. Avgrensede verdifulle naturtyper i Bykle kyrkjebygd. Røde polygoner er A- "svært viktige" arealer, grønne polygoner er B- "viktige" arealer og hvite polygoner er C- "lokalt viktige" arealer. Verdisettingen følger DN håndbok nr 13. De fleste naturtypene ble avgrenset under Bykle kommune sin naturtypekartlegging i 2003-04. I forbindelse med skjøtelsplanarbeidet ble det foretatt supplerende kartlegging av naturtyper sommeren 2008. Ortofoto er utarbeid av Bykle kommune.

7.2 Områder som bør ryddes/ tynnes

Skjøtselsplanen foreslår at det foretas rydding/tykning i en rekke områder i kyrkjebygda. Totalt er det foreslått rydding/tykning innen 17 ulike områder på til sammen i underkant av 130 dekar, se Tabell 1. og Figur 18 nedenfor. Arealene hvor det er foreslått gjenåpning omfatter i hovedsak areal som ligger innenfor- eller inn mot avgrensede verdifulle naturtyper. I tillegg er det foreslått rydding i areal som er viktige for å skape et åpent og estetisk bilde av kirkebygda.

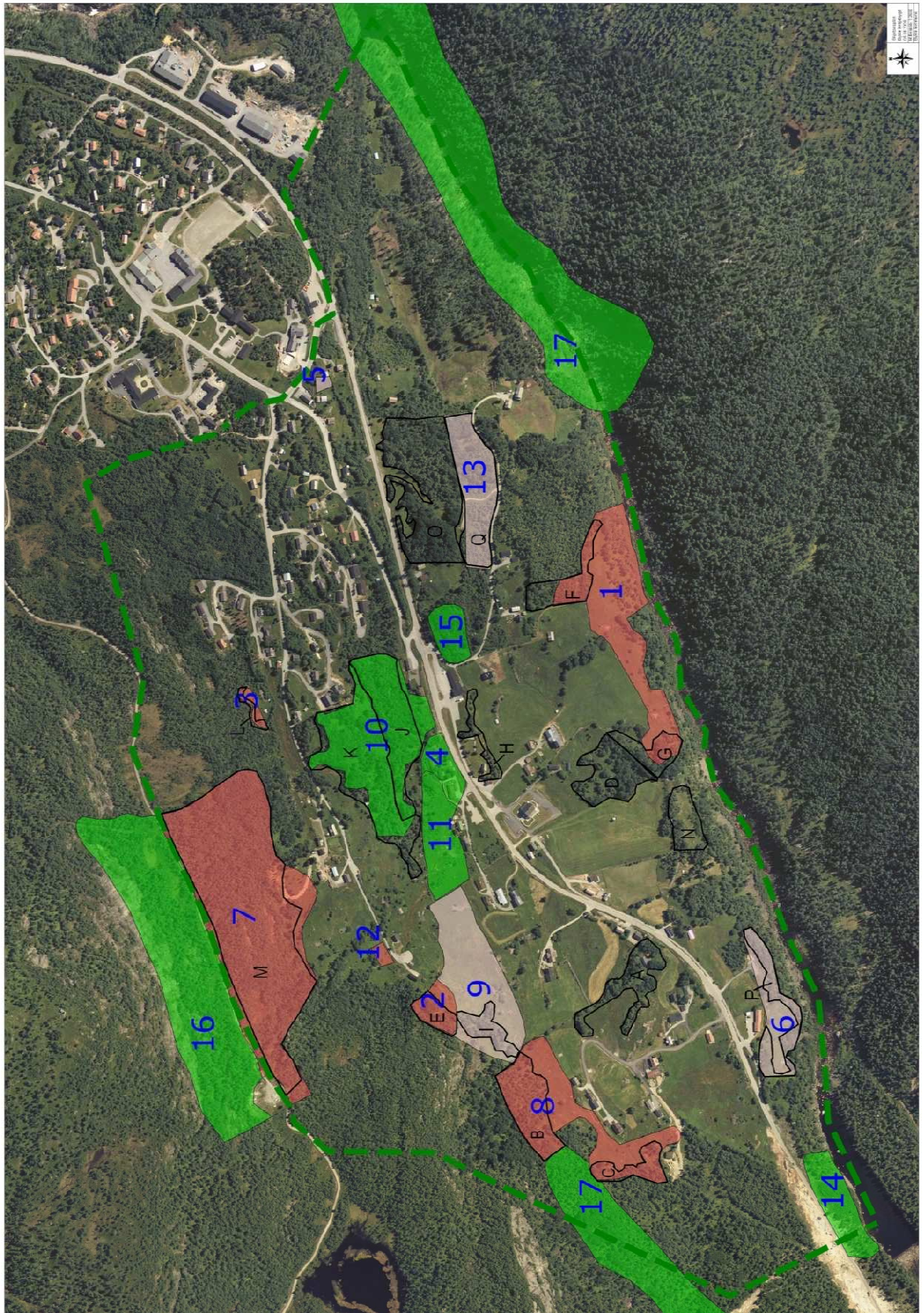
Tabell 1. Areal hvor det er foreslås gjenåpning innen skjøtselsplanområdet. Se Fig 18 , arealer hvor det foreslås rydding er avgrenset og er merket med bokstaver jf tabellen.

Omr.	Gnr/ bnr	Eiendom/ grunneier	Område	dekar
A	13/2	Berget/ Torleiv Mosdøl Sælid og Utistog/ Silje Marie Rygnestad Nesvåg	Det anbefales å tynne ut noe blant trærne på Bergjehaugen, og på grensa mot Lundsteigjen for å bedre utsikt/innsyn i kyrkjebygda (se A). Enkelte av de største trærne/grupper av trær bør spares for ly for vinden vinterstid.	5 daa
B og C	13/3	Mosdøl/Olav Mosdøl	Rydde/tyanne i skogen på oppsiden av beitet Stogedokkje opp til Flekkjeplasse, og opp til gjerdet (se B). Det er generelt positivt at det åpnes opp i bjørkeskogen/beiteskogen på oppsiden av innmarka på Mosdøl. Viktig med tilstrekkelig beitetrykk etterskuddsvis. Videre også positivt med rydding vest for tunet mot Smidjeflekkje (se C).	7 daa 4 daa
D	13/4	Torsbu/ Bykle kommune	Eiendommen Torsbu er preget av gjengroing. Areal som ikke skal benyttes til utvidelse av kirkegård bør gjenåpnes og tas i bruk som beitemark.	7 daa
E	14/5	Uppistog/Gunnstein Tveiten	Rydde i Skotet ned til og med Neire Muren. Dette er gammel slåttemarkslokalitet, med søstermarihånd og solblom. Viktig med forsiktig behandling av vegetasjonsdekke.	3 daa
F	14/4	Neire Juvet/Tor & Brita Mosdøl	Tor Mosdøl har rydda på Neire Juvet siden 2004. Tor Mosdøl ønsker å fortsette ryddinga på denne eiendommen bl.a. på Stormyrhaugen, gjengrodd areal øst for smal grusvei.	5 daa
G	14/8	Kultran/Tor Mosdøl	Hestehagen ligger innenfor slåttemarkslokaliteten Juvo. Hestehagen er et noe gjengrodd areal mot Torsbu, (kommunens eiendom gnr 13 bnr 4 se D).	3 daa
H	14/8	Kultran/Tor Mosdøl	Vest for S-laget inn mot kirkegården, langs muren ved den gamle kirka. Her er et felt som trengs å ryddes. Tor Mosdøl ønsker å rydde dette.	1,5 daa
I	14/7	Austistog/Kjell Hagestad	Rydde/ tynne i bjørkeskogen i Ufsin, samt fortsette med beiting vår- og høst).	3,5 daa
J	14/12	Holti/ Bykle kommune	I Holti har det grodd igjen over flere tiår. Det anbefales at arealet åpnes noe og tas i bruk til beite. Det er urealistisk at alt åpnes. Det anbefales at ca 30 til 40 % av arealet ryddes/ tynnes og da fortrinnsvis rundt allerede noe åpne arealer i dag.	11 daa
K	15/1	Myri/Olav Gjerden de.	Mellom Myri og Holti er det i dag delvis preget av gjengroing. Det er urealistisk at alt åpnes. Det anbefales at ca 30 til 40 % av arealet ryddes/ tynnes og da fortrinnsvis rundt allerede noe åpne arealer i dag. (ses i sammenheng med rydding i Holti).	15 daa

L	15/2	Lii/Trygve Gjerden	Rydde i lauvoppslag rundt engene Heimre Liåkfadde (oppe i bakken nord for hytte) og på og rundt Liåkfadde (øst for hytta).	1 daa
M	15/2 og 15/1	Beitesskogen bak Huldreheimen/ Trygve Gjerden og Olav G. de Gjerden	Fortsette tynningen i beitesskogen bak Huldreheimen. Uttaket av trær bør utgjøre mellom 20-40 % av eksisterende skog. Det bør vektlegges å gjenåpne mest i de sydligste arealene nærmest innmark og rundt allerede åpne areal/glenner i skogen, mens andre mer utilgjengelige røyser/urer får være mer tillukket skog. Viktig med beite etterskuddsvis.	Ca 20 daa
N	14/1	Austistog/Olav Byklum	Lassækre. Grunneier ønsker å rydde en del rundt denne gamle slåttemarka, som blei slått fram til 1980-tallet, men som siden kun har blitt beitet vår og høst.	4 daa
O	14/1	Austistog/Olav Byklum	Heggjesletta -Plasse. Grunneier ønsker å rydde et relativt stort gjengrodd område sør for riksveien og benytte dette til beite.	Ca 20 daa
P	13/1 og 13/2	Lunden/Berget	Øyrveiksbakkane Ø. Innen den gamle slåttemarkslokaliteten kan det behøves noe rydding om grunneierene ønsker å benytte dette arealet. Gjengroingen er imidlertid kommet meget langt her og det er et ressurs spørsmål om slåttemarka kan/bør redde.	6 daa
Q	14/27	Storemyr	Det anbefales at det tynnes noe i skogen rett nord for Lievegen. Mellom 30 til 50 % av bjørkeskogen kan godt tynnes ut.	13 daa
Totalt:				Ca 130 daa

Mye av kratt og virke som ryddes i kulturlandskapet vil det være naturlig at benyttes til ved for den enkelte grunneier som rydder. For grunneiere som selv ikke har anledning til å rydde på sin eiendom kan andre utføre ryddingen, til eksempel lokale personer/ landskapsentreprenører mm. Det foreligger planer om å bygge biobrenselanlegg på Hovden⁸. I tilfelle dette blir en realitet innen kort tid åpner det seg en mulighet for at virke fra gjengrodde arealer i Bykle kyrkjebygd kan benyttes til biobrensel, eventuelt at virke mellomagres på et aktuelt sted inntil anlegget foreligger.

⁸ Olav Mosdøl pers. medd.



Figur 18. Figur viser arealer (svart avgrensning) A til Q hvor planen anbefaler rydding. De fargede arealene viser avgrensede naturtyper jf Fig 17.

7.2.1 Rydding i A-områder; høyest prioritet.

Tabell 1 viser at det er mange områder som har behov for rydding innen skjøtselaplanområdet i kyrkjebygda. Det er derfor aktuelt å peke på de arealene som det haster mest med å få ryddet. Generelt bør rydding innen avgrensa naturtyper med verdi A- ”svært viktig” prioriteres først:

- Juvo: eier Tor Mosdøl og Silje Marie Rygnestad Nesvåg se område G.
- Uppistog; evre og neire muren, Grunneier Gunnstein Tveiten, se E.
- Lii i Jåro, grunneier Trygve Gjerden, se L
- Huldreheimen, grunneier Trygve Gjerden og Olav de Gjerden, se M.
- Møsdøl Stogedokkje, grunneier Olav Mosdøl se B og C.

Ved rydding er følgende viktig:

7.2.2 Generelle restaurerings- og skjøtelsråd ved gjenåpning

Generelt anbefales følgende ved rydding og gjenåpning innen Bykle kyrkjebygd:

1. Hogst, rydding og brenning bør utføres utenom vekstsesongen, helst i perioder med snø eller ev. tele i bakken. Dette for at sårene på vegetasjonsdekket skal bli minst mulige. Dette er spesielt viktig i de avgrensa verdifulle naturtypene.
2. En skal generelt vise hensyn og forsøke å gjøre minst mulig skade på vegetasjonsdekke, bekker og fuktområder under restaureringsarbeidet. Det skal videre tas hensyn slik at en ikke gjør skade på kulturminner innen skjøtelsplanområdet.
3. Det skal ikke anlegges nye traktorløper/veier i forbindelse med ryddingen.
4. Kvist, tømmer og ved skal ikke bli liggende igjen der det er ryddet. Kvist kan enten benyttes til biobrensel, legges i hauger og siden brennes (gjelder ikke areal med søstermarihand), eller kuttes opp med fliskutter og kjøres vekk. Bykle kommune har fliskutter som kan benyttes.
5. Ved brenning av kvist: Kvist legges i moderate hauger på tørre områder og brennes etterfølgende høst/vinter. Blir haugene for svære vil varmeutvekslingen bli stor og ødelegge humus/jorddekke.
6. Der det er praktisk og kanskje mer lettvinnt kan en benytte fliskutter. Flisa skal imidlertid kjøres vekk fra området. Flisa må ikke benyttes som jordforbedring innen avgrensa verdifulle naturtyper, da dette vil ha samme effekt som gjødsling.
7. Høye stubber (pga snø ved hogsttidspunkt) innen areal som skal benyttes til slåtteareal bør kuttes så lavt som mulig, eventuelt etterfølgende vår.
8. Trær som settes igjen eks til skygge og ly til husdyra: En bør prioritere å sette igjen store og eldre individer av enkelt trær eller grupper av trær. En bør generelt velge stedeegne treslag som naturlig finnes i området. Det er videre viktig at en sparer på ulike treslag (fortrinnsvis av lauv), da dette er med på å øke det biologiske mangfoldet av ulike arter knyttet til de ulike treslagene.
9. Det er viktig at de rydda områdene beites etterfølgende beitesesong etter rydding (gjelder ikke slåttemarkslokaliteten Uppistog, muren). Av hensyn til å bekjempe oppslag og uønskede arter er det generelt gunstig med god nedbeiting og tidlig beiteslipp etterfølgende vår/forsommer.
10. Eventuelle oppslag som ikke har blitt fjernet av beitende dyr må fjernes manuelt etterfølgende vår etter første beitesesong. Dette må gjentas hvert år til oppslag ikke lenger er noe problem. Det er videre ønskelig at rydding og gjenåpning av enkeltteiger/områder ses i sammenheng med eksisterende eller planlagt gjenåpnede arealer ellers, slik at en kan få funksjonelle beiter som lett lar seg skjøtte.

Det er meget viktig at en ikke rydder /gjenåpner større areal enn det en i etterkant kan klare å holde åpent ved beite eller slått! Gradvis gjenåpning er en fordel.

Hva gjelder den årlige skjøtselen innen Bykle kyrkjebygd gjelder generelt:

1. Avgrensa verdifulle gamle slåttemarkar med rikt biomangfold skal skjøttes tradisjonelt med slått (og eventuelt beite vår- og høst). Se konkrete skjøtselsråd for hver enkelt slåttemarkslokaltet (Dette gjelder Juvo, Uppistog/evre og neire muren, Lii i Jåro, Bygdetunet ved Lislestog, eng rett vis a vis bensinstasjonen, Øyrveiksbakkane Øst og deler av lokaliteten v Huldreheimen). Det er meget viktig at disse slåttemarkene blir beholdt som slåttemark og ikke går over til vanlig beitede arealer.

Ellers gjelder generelt for gjenåpnede beitearealer:

2. Beitingen bør igangsettes samme vår som ryddingen er utført.
3. Det er positivt og helt nødvendig at de gjenåpnede beite blir skjøttet ved beiting. I tillegg til vår og høstbeite med sau, er det ønskelig med mer sambeiting eller beite med flere dyreslag. Det er ønskelig at storfebeite gjeninnføres i Bykle kyrkjebygd. Sambeiting sau og storfe, eventuelt sau og hest er positivt for å få en god nedbeiting som hindrer forfall og gjengroing.
4. Arealer innen avgrensa verdifulle naturtyper (med slåtte-, beitemark, -skogsbeiter) **må ikke** gjødsles med kunstgjødsel, tilkjørt husdyrgjødsel eller sprøytes med plantevernmidler (*pensling* på stubber med Roundup kan tillates i spesielle tilfeller utenom verdifulle naturtyper). Dette er meget viktig. Ved sterk gjødsling reduseres antall arter betraktelig.
5. Gjødsling kan selvsagt gjennomføres på vanlig kulturbeiter, slik som tidligere.
6. Beitetrykket bør være moderat til sterkt. Det er ønskelig med god nedbeiting om våren for å forhindre at gras raskt går opp i frøstengel. Videre er en god nedbeiting utover høsten viktig for å hindre at et tykt lag med strø og organisk materiale blir liggende over vinteren. Det bør derfor vurderes å øke antall dyr noe vår og høst.
7. I områder med mye solblom og orkideer anbefales det at sau holdes ute fra områdene når disse blomstrer og setter frø. Dette fordi sauene beiter solblom og orkideer.

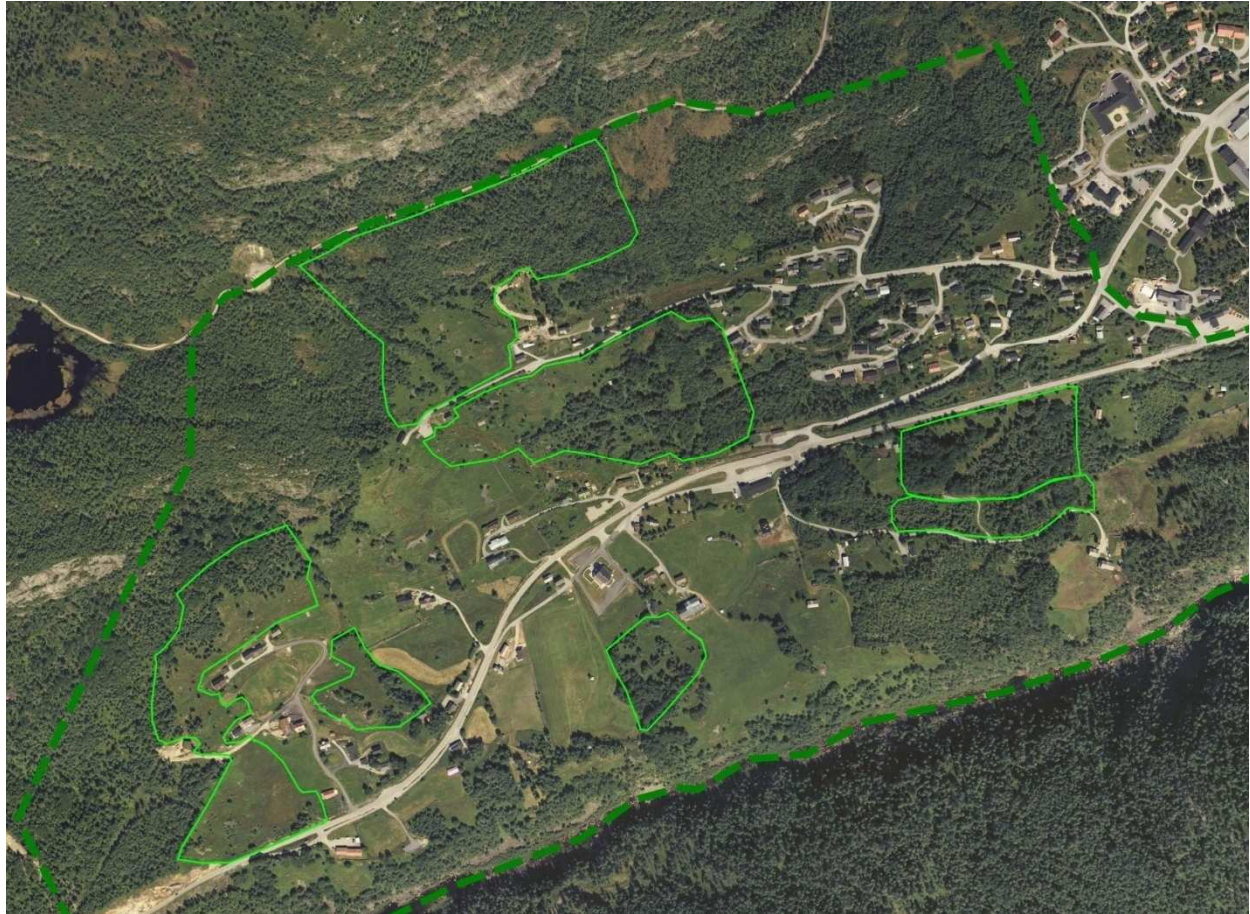
7.3 Beiting

Den viktigste skjøtselen av kulturlandskapet, arealmessig, er den som utføres av beitedyrene. Uten beitingen (i Bykle kyrkjebygd; av i hovedsak sauene) vil det åpne landskapet være nær umulig å holde i hevd.

Det er derfor foruroligende når antall besetninger og antall beitedyr går ned i antall. Det er i dag for få beitedyr i Bykle kyrkjebygd til å holde hele grenda åpen. Det er videre for få beitedyr til at planlagt gjenåpnede arealer kan holdes åpne etter ryddingen.

En av hovedutfordringene for å holde et åpent kulturlandskap i Bykle kyrkjebygd ligger derfor i å skaffe nok beitedyr.

Grovt beregnet er det i dag mellom 250 til 300 dekar som trenger *mer beitedyr og et sterkere beitepress* i Bykle Kyrkjebygd, se Figur 19.



Figur 19. Avmerkede områder hvor det er behov for et sterkere beitetrykk med mer beitedyr (grønne hele streker). Det poengteres at dette er grovt avmerkede arealer. Totalt er det omlag 250 til 300 daa innen skjøtselsplanområdet som har behov for bedre nedbeiting.

Skjøtselsplanen ser det som både ønskelig og nødvendig å få inn storfe som beitedyr. Dette fordi disse har mulighet til å beite ned arealene også på sommerstid. Periodevis god nedbeiting sommerstid vil øke beitekvaliteten på høstbeitene, da en forhindrer graset i å gå i frøstengel. Storfe og sau beiter på ulikt vis slik at nedbeitingen totalt sett blir bedre. Enkelte storferaser beiter også på oppslag av lauv.

Det er viktig ved gjenåpning av gjengrodd arealer at før en setter i gang med ryddingen gjør avtale om beiting etterskuddsvis. En bør ikke gjenåpne mer areal enn det en med sikkerhet veit at en kan klare å holde oppe!

7.3.1 God nedbeiting på sommeren og beiting av flere dyreslag

Vår og høstbeite med sau er det som i stor grad praktiseres innen planområdet i dag. På tørrere og mer grunnlendte arealer er dette tilstrekkelig hevd for å hindre forfall og gjengroing, men på mer frodige og fuktigere enger og beiter er denne beitingen ikke tilstrekkelig.

Det kan derfor være en fordel om mer frodige beiter, samt arealer en ønsker å gjenåpne, også beites en periode på sommeren. Det er viktig å poengtere her at dette gjelder *ikke* lokalitetene med gammel slåttemark, da disse skal holdes i hevd ved sein slått (og eventuelt vår og/eller høstbeite). Nedbeiting av beitemark på sommeren av andre dyreslag enn sau er imidlertid positivt, til eksempel av storfe eller hest. Beiting av flere dyreslag på et areal bedrer nedbeitingen og utnyttningen av et område.

Det er i dag ingen som har storfe i Bykle kyrkjebygd. Nærmeste storfebesetning blir i Valle eller på Bjåen. Skal det kjøres inn beitedyr/ungdyr fra disse besetningene utenfra, må husdyrholder få

dekket utgifter til transport og ettersyn, samt få en god pris for å la dyrene gjøre kulturlandskapsskjøtsel i Bykle kyrkjebygd.

Det er selvfølgelig ønskelig at noen lokale grunneiere i kyrkjebygda starter opp med til eksempel storfe. Her finnes mange ulike raser, og hva en anskaffer er litt avhengig av hva en ønsker å oppnå. Til å holde et brattlendt og ekstensivt kulturlandskap åpent bør et til eksempel ikke benytte de tyngste ammedyrrasene. En bør generelt satse på mer lette og beveglige dyr.

For å holde naturbeitene og tilgrensende skogsbebeinter i Bykle kyrkjebygd åpne anbefales ungdyr av NRF. Til eksempel 2 års gamle kvier er gode til å beite, samtidig som de er lette dyr som beveger seg enkelt i landskapet. Disse vil lett kunne beite i gjenåpnet beiteskog og noe mer ulendte naturbeitearealer. Det samme gjelder gamle, norske storferaser som eks Telemarksku. Telemarkskua melker lite og kan slippes på beite som ammedyr. Tradisjonelt var telemarksku den mest benyttede storferasen i Bykle. Disse er enkle å holde. Også lettere raser av ammedyr kan være greie til å holde åpne beiter eks Hereford, Aberrdeen Angus og Skotsk høylandsfe.

Skotsk høylandsfe er imidlertid mer hard på kratt og trær og kan benyttes som ryddegjeng, jf geit. Etter at ryddingen/gjenåpningen er foretatt bør en imidlertid bruke ungdyr av NRF eller lettere ammedyr til å vedlikeholde beitearealene.

7.3.2 Beiting over eiendomsgrenser

Det er en utfordring å få til rasjonell og praktisk bruk av små teiger og oppstykkede areal. En måte som muligens kan forenkle beiting innen oppstykkede areal, er å gjerde på tvers av eiendomsgrenser. Større inngjerdede arealer krever mindre arbeid med både gjerding, vedlikehold av gjerder og arbeid med flytting av dyr. Eiendommer ute av drift som ligger nær eiendommer i drift kan av og til relativt enkelt innlemmes i beitearealet til det aktive bruket.

På beiter som har vært ute av drift en periode finnes det ofte rester av gamle gjerder som kan komme til å skade beitedyrene om de ikke fjernes. Før en tar i bruk slike arealer må en derfor rydde opp i rester av løse nedfalne gjerder, piggråd og nettingrester.

En annen viktig faktor å ta hensyn til er behovet for drikkevann til dyrene når en planlegger beiting over eiendomsgrenser.

Bli beiteenhetene imidlertid for store kan det bli problemer med å få tilstrekkelig god nedbeiting. En må derfor forsøke å få til en balansegang her. God nedbeiting samtidig med rasjonelle enheter.

Det finnes i dag mulighet til å søke midler gjennom ordningen Regionalt miljøprogram (RMP) til beiting på tvers av eiendomsgrenser og for å opprette beitelag på innmarksarealer.

7.3.3 Gjerding

Skal dyra beite på tvers av eiendomsgrenser så er det en forutsetning at alle grunneierne holder gode gjerder, slik at de som har dyr på beitet ikke mister dem og får ekstraarbeid med å leite opp dyra igjen. Her må det settes krav til hva som er akseptable gjerder, og så må grunneierne dette gjelder følge dette. Hva som er akseptable gjerder er det naturlig at husdyreierne definerer. Det er videre grunneier som har ansvar for å holde gjerdene vedlike etter at de er satt opp. Det er vanlig praksis å kikke over gjerdene hver vår før dyra slippes på beite. Grunneiere har generelt gjerdeplikt i sør og vest⁹.

Det er videre mulig å danne grunneierlag der en kan gjerde for hverandre mot betaling, til eksempel kan en søke tilskudd fra kommunen til gjerding¹⁰.

⁹ Kjell Hagestad pers. medd.

¹⁰ Jordbruksjef Sigrid Bjørgum pers medd.

Innen Bykle kyrkjebygd er det naturlig at det offentlige (dvs kommunen) betaler oppsetting av gjerder mot byggefelt, kirkegård og skiløyper. Her bør det muligens gjøres noe med reglene om gjerdeforbud og beiterett (til eksempel inn mot boligfelt i Sarv)¹¹. Ellers er det en selvfølge at kommunen holder gjerder på egen eiendom til eksempel Torsbu og i Holtet, men kommunen kan ikke ha ansvar for annen eiendom enn sin egen.

Hva gjelder gjerding mot utmark/skog i LNF-område, må en passe på at en ikke stenger for sau som driftes til og fra heiebeitene. Generelt er ikke dette noe problem da de fleste har sauene sine på heiebeite på Byklestølane (i øst). Det er derimot viktig med gjerde mot produksjonsjord som kulturrenger med mer, slik at beitedyr ikke beiter arealer som seinere skal slås.

7.3.4 Skjøtsel etter rydding, og opparbeiding av gode beiter

For å beholde det åpne preget i grenda foreslår skjøtelsesplanen å stimulere til rydding og gjenåpning av arealer. Det er imidlertid viktig å poengtere at en bør ha en plan med arealet etterskuddsvis. Gjengroingen skjer veldig raskt om området ikke slås eller beites.

En bør ikke rydde mer enn det en etterskuddsvis har beitedyr til å holde i hevd. Heller gjenåpning over tid, enn at et stort areal ryddes og gror igjen etterskuddsvis fordi en ikke har klart å holde høyt nok beitepress.

Det tar tid å opparbeide gode beiter på områder som ryddes. Det er gjerne en del år hvor en slåss både med problemarter og lauvoppslag. Siden det er sau i grenda og det tradisjonelt har vært vår- og høstbeite som gjelder, kan det være vanskelig å få tilstrekkelig nedbeiting på nyridda areal . Her kan en ekstra nedbeiting på sommeren, helst av et annet dyreslag, være gunstig. Videre er det viktig å få til god nedbeiting på høsten. En måte å få til dette er ved å skille lam og søyer og la søyene gå på nyridda områder og utføre kulturlandskapskjøtsel.

7.3.5 Samarbeid om tiltak

Eksemplene nevnt ovenfor viser at beitedyr er viktige og avgjørende for kulturlandskapet i Bykle kyrkjebygd.

Det anbefales at grunneiere og andre bosatte i Bykle kyrkjebygd kommer sammen og diskuterer gjengroing og beiteproblematikk, kanskje i samarbeid med landbrukskontoret i kommunen og Fylkesmannen. En kan forsøke å fordele de dyrene en har på en best mulig måte, eventuelt sammen legge planer framover hva slags beitedyr en bør få inn og på hvilke arealer disse bør beite.

Det er videre viktig å legge til rette for at tilveksten på dyrene blir god. Skjøtselen av kulturlandskapet skal ikke gå på bekostning av tilveksten til dyr som skal sendes til slakt. Arealer som skal gjenåpnes eller ryddes, og hvor hovedsaken er å opparbeide framtidige gode beiter, bør beites av dyreslag som er egnet til dette (se Kap 7.3.1.) eks enkelte typer ammedyr, ungdyr NRF, gamle storferaser osv). En kan og skille lam og søyer på høsten og la søyene utføre kulturlandskapskjøtsel på mer ekstensive beiter, mens lammene blir tilbudt mer frodige areal. Det anbefales ikke at sau holdes hjemme på innmark hele beitesesongen.

¹¹ Olav Mosdøl pers.medd.

7.4 Skjøtsel av verdifulle kulturmarker med rikt biomangfold

Innen Bykle kyrkjebygd, skjøtelsplanområdet, forekommer hele 18 lokaliteter (!) som er avgrenset som verdifulle naturtyper (se Fig 17 og Tabell 2). Dette er et meget stort antall innenfor 1350 dekar. Fire av lokalitetene er skog, rasmark eller bekkekløft og er således ikke naturtyper som trenger skjøtsel i form av beiting, sått med mer. Disse lokalitetene omtales derfor ikke nærmere i denne skjøtelsplanen.

Tretten av de avgrensede naturtypene derimot er kulturlandskapslokaliteter som er avhengig av skjøtsel for å ivareta sitt kulturavhengige biomangfoldet. Av disse inneholder 7 av lokalitetene gamle slåttemarker. De øvrige er naturbeiter eller skogsbeiter.

Tabell 2. Tabellen nedenfor viser liste over avgrensede og verdifulle naturtyperlokaliteter innen skjøtelsplanområdet i Bykle kyrkjebygd. Registreringene bygger på Brandrud & Often 2004 og registreringer i 2008 foretatt i forbindelse med skjøtelsplanarbeidet.

Nr	Navn (gnr/bnr)	Naturtype	Verdi	Dekar
1	Juvo (gnr 14 bnr 8, gnr 14 bnr 2 og gnr 14 bnr 4),	Slåttemark og hagemark	A- "svært viktig"	28
2	Uppistog, evre og neire muren (Gnr/bnr:14/5)	Slåttemark	A- "svært viktig"	4
3	Lii i Jåro (Gnr/bnr: 15/2)	Slåttemark	A- "svært viktig"	1
4	Bygdetunet ved Lislestog (Gnr/bnr: 14/39)	Slåttemark	B -"Viktig".	4
5	Eng ved hus rett vis a vis bensinstasjonen Gnr/bnr: 14/2 og 14/21	Slåttemark (nå plen)	C- "lokalt viktig".	0,5
6	Øyrveiksbakkane Ø (Gnr/bnr: 13/1 og 13/2)	Slåttemark i gjengrong	C- "lokalt viktig".	9
7	Huldreheimen (Gnr/bnr: 15/2 og 3, 15/1)	Skogsbeite og slåttemark	A- "svært viktig"	68
8	Mosdøl- Stågedokkji (Gnr/bnr: 13/3)	Naturbeite og skogsbeite	A- "svært viktig"	25
9	Austistog, Ækra (Gnr/bnr: 14/7 og 14/5, 1)	Naturbeite	C- "lokalt viktig".	23
10	Lislestog-Holti-Myri (Gnr/bnr: 15/1, 14/1 og 14/12)	Naturbeite og skogsbeite	B -"Viktig".	32
11	Utistog (Gnr/bnr: 14/2)	Naturbeite	C- "lokalt viktig".	10
12	Uppistog Haugerøysi, S. (Gnr/bnr: 14/5, 1)	Naturbeite	C- "lokalt viktig".	1
13	Storemyr N for Lievegen (Gnr/bnr: 14/27)	Naturbeite/ skogsbeite:	C- "lokalt viktig".	13
14	Øyrveiksbakkane (Gnr/bnr: 13/1)	Ospeskog	B -"Viktig".	11
15	Bykle kyrkje NØ	Grunneier ønsket ikke registrering		5
16	Jarekollen S	Sørvendt berg- og rasmark	B -"Viktig".	59
17	Sarvjuvet	Bekkekløfter	B-"viktig"	104
18	Mosdølfjellet Ø-Mosdøl N	Bjørkeskog med høystauder	B-"viktig"	48

Det vil si at over halvparten av de kulturavhengige naturtypene består av rester etter gammel slåttemark. Det må understrekes at det er meget spesielt og sjeldent å finne så *mange* relativt gode utgaver av slåttemarker innen et så lite areal. Bykle kyrkjebygd har uten tvil nasjonal verdi mht slåttemarksflora. Gamle slåttemarker med tilhørende artsmangfold er å betrakte som levende genbanker for verdifull kulturmarksflora. Tradisjonelle slåttemarker er en sterkt trua naturtype¹²

¹² Fremstad og Moen 2001. og

her i landet og ellers i Europa. Det er derfor meget viktig at disse får en særskilt oppfølging og skjøtsel som sikrer verdiene for framtida.

Slåttemarkene i Bykle kyrkjebygd, og også andre verdifulle kulturavhengige biomangfoldlokaliteter, er viktige levende genbanker for kulturavhengig biomangfold. Disse kan bli viktige arealer i framtiden, hvor en kan hente opprinnelig og stedegent genmateriale til fôrplanter eller andre arter som trengs innen videre utvikling av det lokale/nasjonale landbruket.

Ser en på hundre år gamle bilder fra stedet (Figur 5. t.o.m 14.), er det tydelig at tradisjonell slåttemark var den vanligste naturtypen i Bykle kyrkjebygd. Siden krigen har imidlertid mye av arealene midt i bygda (nær husene) gått over til beitemark og vanlige kulturerer. Imidlertid finner en arealer i utkantene enten ned mot Otra eller opp mot skogen som fortsatt huser rester etter den gamle slåttemarksfloraen.

I det følgende presenteres de avgrensa verdifulle naturtypene. Det gis konkrete råd for restaurering og skjøtsel. Først presenteres kyrkjebygdas slåttemarker.



Figur 20. Slåttemark i Juvo; innmarksarealene ned mot Otra er bratte. På enkelte av eiendommene som på Kultran er fortsatt de gamle slåtteeengene i ekstensiv drift. Engene her blir hvert år slått i midten av juli og beitet av sau vår og høst. Det har vært minimal bruk av gjødsel. Dette er artsrike arealer med flere sjeldne kulturmarksarter. Disse slåtteeengene er det viktig å bevare som levende genbanker for gamle kulturavhengige arter. Det er viktig å fortsette den tradisjonelle skjøtselen, samt og *ikke* gjødsle arealene. Ved gjødsling kan mange av artene forsvinne. Foto Kristina Bjureke 3. juli 2008.

7.4.1 Slåttemark; Juvo

UTM: ML 060 802

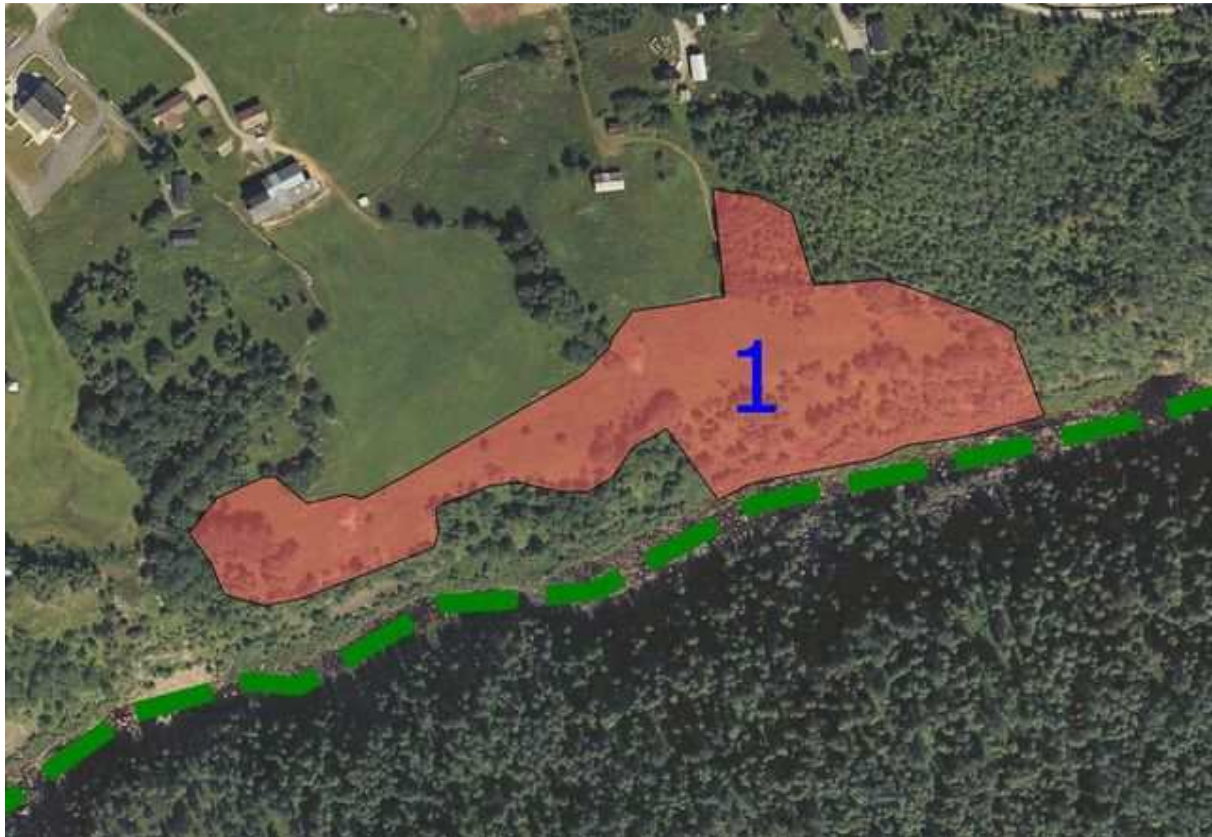
Gnr/bnr: 14 /4 og 8 Tor Mosdøl og 14/2 Silje Marie Rygnestad Nesvåg

Areal: 28 daa

Verdi: A- "svært viktig".

Naturtype: Slåttemark (80%), beiteskog (20%)

Undersøkt: 03.07.2008 av Kristina Bjureke, Olav Holen



Figur 21. Slåttemarka innen lokaliteten Juvo er avgrenset på ortofoto over, se også Figur 20. Denne slåttemarka slås hvert år fortsatt med tohjulstraktor av Tor Mosdøl. Ortofoto Bykle kommune.

Hovedtype:

Stor sammenhengende slåtteeengareal på 28 daa langs Otra. Lysåpent og i hevd. Arealet tilhører to ulike grunneiere men hele arealet hevdes av grunneier Tor Mosdøl (gnr 14 bnr 4 og 8) som er den eneste av de to som driver aktivt. Forekomst av solblom (Rødlista, kategori "sårbar").

Lokalitetskarakteristikk:

Gammel slåttemark som fortsatt drives tradisjonelt med slått i midten av juli og vår- og høstbeite med sau. Arealet ligger ned mot Otra, og lokaliteten inkluderer også den bratte skrenten ned mot elva som ble slått inntil for 10-12 år siden, og som nå brennes om våren og beites av sau. Hovedarealet omfatter den skrå flaten mellom fulldyrka mark og bratt skråning (se Figur 20 og 21), samt et beiteskogsareal i nordøst.

Enga er dominert av engkvein, og er middels artsrik med arter som rødknapp, firkantperikum, skogstorkenebb, gulaks, gullris, blåklokke, prestekrage, engsyre, hundegras, sølvbunke, hvitbladtistel og engsmelle. I kantsonene vokser einstape, vendelrot, sløke, skogrørkvein, bringebær, einer, mjørdurt og geitrams.

Innenfor beitearealet i nordøst forekommer en meget verdifull beiteskog (ble inkludert etter befaring -08). Beiteskogen er glissen, med bjørk, osp og einerbusker og diverse tråkkstier.

Forekomst av solblom i kantsonen mellom skogen og det lysåpne beitet. Solblomplantene var kortvokste, men fertile, og vokste på meget tørt og lysåpent område. Meget interessant å se flere frøplanter av solblom langs område med dyretråkk. NB: I dag er det uvanlig å iakttatte frøplanter av solblom.

Mellom tunet på Kultran og den avgrensede lokaliteten er det vanlig, gjødselskultureng.

Vegetasjonstyper: Frisk fattigeng, G4a og beiteskog (tidligere slåttemark/naturbeite).

Tidligere drift: Innen avgrensede lokalitet ligger Høykoddåkren og Åsmundsåkren (til sammen ca 1,5 daa). Dette var fulldyrka byggåkre fram til krigen¹³. Etter krigen har hele arealet vært benyttet som slåttemark med vår- og høstbeite. Fram til for 10-12 år tilbake ble det slått også i de meget bratte engene helt ned til elva. De siste årene har Tor Mosdøl konsentrert slåtten til arealene lengre oppe, som vist på Figur 20. Imidlertid startet han med brenning av arealene ned mot elva hver vår, når slåtten i de bratteste arealene opphørte.

Tradisjonelt var det både sau, hest og kuer på eiendommene her. Tor Mosdøl var den som holdt på lengst med melkeku. Han slutta med melkekuer i 1991. Det har i liten grad vært gjødslet innen området forteller Tor Mosdøl, men noe gjødsling kan ha forekommet innen avgrensede naturtype areal.

Nåværende drift: Om våren blir enga svidd og seinere beita med sau. Det brennes helt ned til elva hver vår. Enga slås fortsatt til tradisjonelt tidspunkt rundt 10-12 juli med tohjulstraktor av Tor Mosdøl. Siden 2004 har Tor Mosdøl ryddet eiendommen Neire Juvet (gnr 14 bnr 4). Tor Mosdøl kjøpte denne eiendommen for noen få år tilbake, og han ønsker å fortsette ryddingen på denne eiendommen (bl.a på arealet som ble innlemmet i lokaliteten i 2008, Stormyrhaugen). Videre ønsker Tor Mosdøl å rydde i Hestehagen, et areal mot grensa til kommunen på eiendommen Torsbu (gnr 13 bnr 4).

Verdivurdering: Verdi A- "svært viktig". Lokaliteten er i god hevd, og er blant fylkets mest verdifulle slåtteeenger. Stort sammenhengende areal med åpne engarealer. Lang kontinuitet som slåttemark. Forekomst av solblom, den eneste forekomsten (?) på elvesiden av riksveien. Det er meget positivt med mer rydding i tilgrensende arealer.

Trussel: Opphør av driften og derved gjengroing. Intensivering av drifta med oppgjødsling vil også true arts mangfoldet. Det samme vil endring av driftsform fra beite og slått til bare beiting.

Sammenligning med tidligere avgrenset naturtypelokalitet jf Brandrud & Often 2004: Etter befaringen i 2008 ble lokaliteten noe utvidet i forhold til lokalitetsavgrensningen til Brandrud & Often, 1) det ble innlemmet et areal med beiteskog i nordøst, og 2) det bratte arealet ned mot Otra som ble slått for inntil 10-12 år siden ble også innlemmet. Skogsarealet ble innlemmet fordi det her ble funnet relativt mye solblom.

Skjøtselsråd: Generelt, for en lokalitet som har hatt kontinuerlig tradisjonell skjøtsel, er det viktigste tiltaket for å bevare de kulturavhengige biomangfoldverdiene å *fortsette* den tradisjonelle skjøtselen. Det er meget viktig at lokaliteten ikke gjødsles, og det er viktig at lokaliteten ikke går over til kun naturbeiteareal, dvs at slåtten opphører.

Restaureringstiltak:

1. Det anbefales at det ryddes i partier preget av gjengroing, både innen avgrenset lokalitet og i tilstøtende arealer som benyttes til ekstensivt beite. Til eksempel Hestehagen på grensa til Torsbu, samt Stormyrhaugen på Neire Juvet.
2. Se ellers generelle anbefalinger for rydding og gjenåpning.
3. Generelt bør en ellers fjerne (lavtvoksende) einerbusker som brer seg utover innen lokaliteten.
4. Det er videre viktig at en forhindrer videre ekspansjon av forfalls- og gjengroingsarter som finnes i kantene inn mot nåværende slåttemark slik som bregnen einstape, bringebærkratt, sløke, mjørdurt og geitrams. Opprettholdelse av slått vil effektivt forhindre spredning av disse artene inn i slåtteearealet, men en bør være obs på ekspansjon av artene på arealene som kun beites og ev. brennes. Her kan det være aktuelt å:

¹³ Tor Mosdøl pers medd.

- Ha et sterkere beitetrykk vår og høst på kun de beita arealene.
- Manuelt fjerne problemartene tidlig i vekstsesongen før blomstring og frøsetting.

Årlige skjøtselstiltak:

1. Det bør gjennomføres fortsatt sein slått, dvs etter at de fleste plantene har blomstret og satt frø. Det har vært vanlig å slå enga rundt 10-12 juli forteller Tor Mosdøl.
2. Fortsette tradisjonell brenning av daugras i de bratte bakkene ned mot elva om våren.
3. Det anbefales fortsatt vår- og høstbeite med sau slik tradisjonen har vært, med samme beitetrykk som tidligere. Det er spesielt positivt med god nedbeiting på høsten. Dette for å forhindre tykt strølag med dødt plantemateriale, samt at gjengroingsarter på beitearealene ikke får anledning til å ekspandere.
4. Det må ikke gjødsles innen lokaliteten (verken med kunstgjødsel eller tilkjørt husdyrgjødsel). Dette er meget viktig! Da dette vil redusere det biologiske mangfoldet i slåttemarka.
5. Problemarter bør bekjempes aktivt. Einstape og andre gjengroingsarter må ikke få anledning til å ekspandere. Manuell rydding anbefales, samt god nedbeiting hver høst og vår på beitearealene.



Figur 22. Slåttemarka i Juvo er åpen og innbydende. Foto Kristina Bjureke 3.juli 2008.

7.4.2 Slåttemark: Uppistog, evre og neire muren

UTM: ML 056 805

Gnr/bnr:14/5, grunneier Gunnstein Tveiten

Areal: 4 daa

Høyde over havet: 650-750 m

Verdi: A- "svært viktig"

Naturtype: Slåttemark

Undersøkt: 01.07.2008 og 03.07.2008 av Kristina Bjureke, Olav Holen og Ellen Svalheim



Figur 23. Lokalitet 2; Uppistog, evre og neire muren, ligger sydvest for snuplassen i Uppistog og har verdien A- "svært viktig", se rød avgrensning. Ortofoto Bykle kommune.

Hovedtype:

Rest av gammel slåtteenng under Uppistog, en av de høyereliggende gårdene i kyrkjebygda. Det finnes to gamle, oppbygde murer/terrasser innen lokaliteten. De lysåpne arealene ligger nederst, mens arealet rundt- og på oppsiden av evre muren er preget av osp, bjørk og andre treslag. Forekomst av søstermariehånd og solblom (Rødlista, kategori "sårbar"), brudespore og marinøkkel (Rødlista, kategori "nær truet").

Lokalitetskarakteristikk:

Nasjonalt verdifullt område med kjent forekomst av søstermariehånd. Denne orkideen vokser på en sørvendt hylle/ terrasse, med tørr, kortvokst vegetasjon (0405474, 6580485, 683 m o h). Denne tørrengen er ellers artsrik og botanisk meget verdifull med forekomst av rødknapp, brudespore, flekkgrisøre, marinøkkel, prestekrage, hårsveve, flekkgrisøre, engsmelle, rød jonsokblom, firkantperikum, rødknapp, fjelltimotei, fjellmarikåpe med mer. Vegetasjonen i de nedre delene bærer ikke preg av utpreget forfall, tiltross for at lokaliteten ikke har vært slått siden 1950-tallet¹⁴.

Fra denne "søstermariehåndhylla" skråner beitemarka oppover og går over i et glissent bjørke-/ospelholdt. Solblom vokser spredt opp til 736 m o h, mange sterile rosetter. I den glisne bjørkeskogen vokser rødknapp, legeveronika, tepperot, fjellmarikåpe, småsmelle og flekkgrisøre. Tydelig kulturlandskap til ca 700 m o h. Einstape opp til 725 m o h. Deretter tar bjørkeskogen over.

Vegetasjonstyper: Frisk fattigeng, G4a (delvis gjengrodd)

¹⁴ Grunneier Gunnstein Tveiten pers. medd.

Tidligere drift: Denne enga har vært ute av hevd i ca 50 år. Gunnstein Tveiten forteller at enga ble slått til innpå 1950-tallet. Det var så lite gras her at en slo aldri hvert år. Slåtten på heimearealene ble tradisjonelt utført fra 20. juli og utover mot 1. august. Det har ikke vært noen form for systematisk beiting her etter at slått opphørte.

Tilstandsbeskrivelse: Lysåpent, men einerbusker brer ut seg for mye over den artsrike og verdifulle bunnvegetasjonen. I den artsrike bjørkeskogen nord for søstermarihåndlokaliteten er det mye einstape, som burde bekjempes (einstape vil raskt gå tilbake når slått gjeninnføres). Den gamle slåttemarkas nedre deler er i mindre grad gjengrodd i dag. Dette skyldes det tørre jordsmonnet som generelt gror langsommere igjen sammenlignet med fuktigere enger.

Inngrep: Ingen.

Verdivurdering: A- ”svært viktig”, dvs meget verdifullt kulturlandskap. Enga er vakkert beliggenhet øverst i kyrkjebygda, forekomst av flere rødlistearter (søstermarihånd, brudespore, solblom og marinøkkel), ugjødsla forhold. Lokaliteten er av nasjonal høy verdi.

Trussel: Gjengroing og bruk av kunstgjødsel. Einstape, einer og annen vegetasjon som står for gjengroing.

Sammenligning med tidligere avgrenset naturtypelokalitet jf Brandrud & Often 2004: Lokaliteten har nr. K6 i Brandrud & Often sin rapport. Arealet til lokaliteten bør utvides nordover, opp skråningen da det er fin undervegetasjon med mye solblom helt opp, dvs lokaliteten bør gå opp til 740 meters høyde. Videre bør lokaliteten jf Brandrud og Often deles opp i to ulike lokaliteter: Denne slåttemarka på oppsiden av muren (med A-verdi), og naturbeitemarka på nedsiden av muren med C- ”lokalt viktig” verdi (se Lok 9. Kap 7.4.9. Naturbeite: Austistog, Ækra.)



Figur 24. Søstermarihånd i blomst på lokaliteten. Bestanden er relativt tallrik, bare på bildet t.v er det ca 30 individer. Sigrid Bjørgum talte til 135 individer mai 2009. Foto Sigrid Bjørgum 25. mai 2009.

Skjøtselsråd: Det er meget viktig at lokaliteten restaureres på en god måte og at en under gjenåpningen tar spesielt hensyn til det sårbare og artsrike vegetasjonsdekket på tørrbakken. Det bør i minimal grad bli skader på selve vegetasjonsdekket. Det anbefales gradvis gjenåpning over 3-4 år, dette for å forhindre framvekst av problemarter. Det er ellers meget viktig at lokaliteten ikke går over til kun beiteareal. Denne lokaliteten anbefaler vi kun skjøtsel ved slått, uten beite med sau eller andre beitedyr.

Restaureringstiltak:

1. Det anbefales at gjenåpningen gjennomføres over en 3-4 års periode. Gjenåpningen bør starte nederst og arbeide seg gradvis oppover. Arealet deles opp i 3-4 egnede "gjenåpningstrinn".
2. Til eksempel vil det første vinteren være aktuelt å fjerne einer og andre oppslag av lauv fra arealene med søstermarihånd samt rydde videre et stykke opp mot evre muren.
3. Kvist bør ikke brennes i hauger innen området med søstermarihånd, dvs arealet mellom evre og neire muren. Da dette kan skade forekomsten av søstermarihånd. Her må kvist fjernes og eventuelt fliskuttet og kjøres vekk. (Flis må ikke ligge igjen i lokaliteten).
4. Det må ikke stubbebehandles med Roundup innen arealet med søstermarihånd, dvs mellom evre og neire muren.
5. Se ellers generelle anbefalinger for rydding og gjenåpning.
6. Det er videre viktig at en forhindrer videre ekspansjon av forfalls- og gjengroingsarter slik som bregnen einstape. Gjenopptatt slått vil relativt effektivt slå tilbake einstapen.
7. Oppslag av lauv eller andre gjengroingsarter (som ikke har blitt borte ved slått) må fjernes manuelt de etterfølgende årene etter gjenåpning.
8. NB: Det er meget viktig at murene går over og istandsettes, både av sikkerhetshensyn for de som bor på nedsiden (Austistog og Innistog) og av hensyn til vegetasjonsdekket på oppsiden som kan skli ut om murene forfaller/ødelegges.

Årlige skjøtselstiltak:

1. Det bør gjeninnføres tradisjonell sein slått. Slåttetidspunkt bør være etter at de fleste plantene har blomstret og satt frø. Tradisjonelt, fram til 1950-tallet, var heimeslått mellom 20. juli og 1. august. Dette bør derfor være aktuelt tidspunkt for slått av lokaliteten.
2. Arealet med søstermarihånd slås hvert *annet* år, dvs de nedre delene som i stor grad er åpne i dag.
3. De første 3-5 årene bør det slås *hvert år* på arealene som i dag er preget av gjengroing, dvs bjørkeskogsarealene på oppsiden. Dette for å bekjempe framvekst av problemarter etter gjenåpningen.
4. Når enga har normalisert seg etter gjenåpningen bør tradisjonell slått annet hvert år også innføres her.
5. Graset tørker på bakken noen dager, før det rakes sammen og kjøres vekk (forhåpentligvis som fôr).
6. Det må **ikke gjødsles** innen lokaliteten. Dette er meget viktig! Da dette vil redusere det biologiske mangfoldet i slåttemarka.
7. Problemarter bør bekjempes aktivt. Einstape og andre gjengroingsarter må ikke få anledning til å ekspandere. Gjenopptatt slått vil i stor grad forhindre dette.

7.4.3 Slåttemark: Lii i Jåro

UTM: ML 059 807

Gnr/bnr: 15/2, grunneier Trygve Gjerden

Areal: 1 daa

Verdi: A- "Svært viktig"

Naturtype: Slåttemark

Undersøkt: 03.07.2008 av Kristina Bjureke



Figur 25. Lokaltet nr 3; Lii i Jåro, dette er rester av gammel slåttemark gitt verdien A-"svært viktig". Ortofoto Bykle kommune.

Hovedtype:

Lite areal (1 daa) med sørvendt hellende innmark på den mindre plassen Lii i Jåro. Artrik vegetasjon, typisk for ugjødsel, næringsfattig eng. Forekomst av solblom (Rødlista, kategori "sårbar"), hvitkurle og brudespore (Rødlista, kategori "nær truet"). Lii i Jåro er en liten plass under Nordstog Gjerden.

Lokalitetskarakteristikk:

Næringsfattig, ugjødsel eng i begynnende gjengroing. Bak huset, dvs nord for huset, i svak skråning opp mot skogen forekommer engmark med typisk engkvein-gulaks-rødsvingel vegetasjon med arter som tepperot, harerug, engfiol, jonsokkoll, rødkløver, slåttestarr, hårsveve, gullris, småmarimjelle, hårfrytle og legeveronika. Her er det også forekomst av tre ulike sjeldne rødlistearter: To individer av hvitkurle, 1 individ av brudespore, en del flekkmarihånd og noen rosetter med solblom. Noe lenger opp i skråningen blir vegetasjonen annerledes, det blir dominans av finnskjegg og noe blåbær. På kartet over lokale navn kalles dette området Heimre Liåkfadde.

Nordøst for huset ligger en eng til, Liåkfadde, med mye skogstorkenebb og firkantperikum. Der vokser mye storvokst tepperot og en god bestand med rødsveve. Ellers flekkgrisøre, flekkmarihånd, engfiol, hårsveve og liljekonvall.

Sør for bygningen ligger sølvbunkeeng mellom huset og veien. Forholdsvis flat, tidligere dyrka mark. Dette området inkluderes ikke i lokaliteten.

Vegetasjonstyper: Frisk fattigeng G4a.

Tidligere drift: Denne lille plassen hører under Nordstog Gjerden og ligger i dalsøkket mellom det gamle Gjerdentunet og der Kanada i Jåro ligger i dag. Der det gamle tunet lå står i dag ei lita hytte. I følge folketellinga fra 1875 var buskapanen i Lii 1 kalv og 2 geiter, og plassen er ført opp med "lidt jord". Nåværende grunneier Trygve Gjerden forteller at engene her ble slått fram til 1960-tallet. Plassen har ikke, så lenge han kan huske, vært gjerda inne og beita. Enkelte streifdyr av sau kan ha vært innom av og til. Det har aldri vært gjødsla på engene. Det har snart vært 50 år uten skjøtsel i området.

Nåværende drift: Arealet er ikke i hevd. Trygve Gjerden har imidlertid rydda en del rundt engene på Lii. Han har både tidligere og de to siste årene tatt ut en del ved. Dette ønsker han å fortsette med. Trygve Gjerden ønsker ikke selv å utføre slått på de to nevnte arealene (Liåkfadde og Heimre Liåkfadde), men er positiv til at arealet blir slått og holdt oppe for å ivareta de kulturavhengige artene i engene. Det bør benyttes tohjulstraktor på arealene, mener Trygve Gjerden.

Inngrep: Ingen.

Verdivurdering: A- svært viktig område med rester av gammel slåttemarksflora. Forekomsten av flere rødlistearter, og det at gjengroingen ikke har gått for langt, gjør at området har et stort potensiale for å være et representativt kulturlandskap i A-kategori i Bykle kirkebygd. Dette er et flott område av høy kvalitet, men det må igangsettes skjøtsel slik at gjengroingen ikke tar overhånd.

Trussel: Gjengroing.



Figur 26. Utsnitt av verdifull eng på Lii. Det er ønskelig at noe av eineren og bjørka fjernes, samt at slått igangsettes innen lokaliteten. Foto Kristina Bjureke 3. juli 2008.

Skjøtselsråd: Det forekommer i dag minimal gjengroing på engene nærmest bygningen/hytta, men oppe i skråningen er gjengroingen markant. Den nederste kanten av bjørk bør her tynnes kraftig. I engarealet øst er det en del ung osp som bør fjernes raskt. Ellers bør det igangsettes slått av

arealene. Det er flott at Trygve Gjerden har igangsatt rydding på Lii, og det anbefales at han fortsetter denne ryddingen.

Restaureringstiltak:

1. Det bør generelt ryddes rundt begge de to åpne, avgrensede engarealene:
2. Dette innebærer konkret å fortsette rydding av lauv oppe i skrånningen bak (nord) for huset, og fjerning av ospeoppslag og eventuelt andre treslag fra engarealet øst for hytta.
3. Ryddingen må gjøres på en slik måte at vegetasjonsdekket etterskuddsvis lar seg slå med eks. en tøhjulstrator eller ryddesag med kniver. Konkret bør trærne kappes av med lav stubbe som ikke hindrer slått.
4. Kvist må ikke bli liggende igjen. Denne kan enten brennes i moderate hauger eller flises opp med fliskutter og kjøres vekk.
5. Se ellers generelle råd ved restaurering Kap 7.2.2.

Årlige skjøtselstiltak:

1. Det bør gjeninnføres tradisjonell sein slått. Slåttetidspunkt bør være etter at de fleste plantene har blomstret og satt frø, dvs fra 20. juli og utover.
2. Graset tørker på bakken noen dager, før det rakes sammen og kjøres vekk (forhåpentligvis som fôr).
3. Det må **ikke gjødsles** innen lokaliteten. Dette er meget viktig! Da dette vil redusere det biologiske mangfoldet i slåttemarka.
4. Problemarter bør bekjempes aktivt. Einstape og andre gjengroingsarter må ikke få anledning til å ekspandere. Gjenopptatt slått vil i stor grad forhindre dette.

7.4.4 Slåttemark: Bygdetunet ved Lislestog

Gnr/bnr: 14/39 Bykle kommune

Areal: 4 daa

Verdi: B (på grensa til C)- dvs "Viktig" (til "Lokalt viktig"). Med god skjøtsel blir det B.

Naturtype: Slåttemark

Undersøkt: 03.07.2008 av Kristina Bjureke



Figur 27. Lokalitet 4; Bygdetunet ved Lislestog. Denne lokaliteten er gitt verdien B "viktig". Ortofoto Bykle kommune.

Hovedtype:

Små arealer med ugjødsla slåttemark rundt bygdetunet i Bykle. Består av næringsfattig eng som rammer inn kulturhistoriske bygninger.

Lokalitetskarakteristikk:

Næringsfattige, små arealer med typisk engkvein-gulaks-rødsvingel vegetasjon med arter som skogstorkenebb, tepperot, rødknapp, engsoleie, engsmelle, jonsokkoll, rødkløver, firkantperikum, tiriltunge, ryllik, gullris, småmarimjelle, rød jonsokblom, hundegrass, sølvbunke, bleikstarr, hvitbladtistel, hundekjeks, hårfrytle og legeveronika.

I kantsonene vokser blåbær, vendelrot, finnskjegg, kranskonvall, hengeaks, maiblom, fugletelg, skogsnelle, fuglevikke, små rogn og noe osp.

Vegetasjonstyper: Frisk fattigeng G4

Nåværende bruk: I dag benyttes arealet til friareal rundt bygdetunet. Engarealene nærmest bygningene er ryddet for kratt. Noe slås og holdes åpent. Gjengroing i kantsonene. Større arealer må slås.

Verdivurdering: B- "Viktig". Ugjødsla mindre arealer som har stort potensial for å ha god hevd. Opplevelsen av bygningsmassen ved bygdemuseet vil øke om arealene med åpen mark blir større, og om hevden opprettholdes.

Trussel: Gjengroing, bruk av kunstgjødsel, nyanlegg av gressplen.

Restaurering: Ung rogn og osp bør fjernes.

Skjøtselsråd:

1. Enga bør slås ca midt i juli.
2. Høyet må fjernes slik at det ikke ligger igjen og gjødsler.
3. Arealet må ikke gjødsles.

7.4.5 Eng ved hus rett vis a vis bensinstasjonen

UTM: ML 056 804 (må sjekkes)

Gnr/bnr: 14/2 Silje Marie Rygnestad Nesvaag og 14/21 Georg Lidtveit

Areal: 0,5 daa

Verdi: C - "lokalt viktig"

Naturtype: Slåttemark

Undersøkt: 03.07.2008 av Kristina Bjureke



Figur 28. Liten lokalitet med mye rødsveve, rett vis a vis bensinstasjonen, med verdi C- "lokalt viktig". Ortofoto Bykle kommune

Hovedtype:

Restareal av tidligere slåttemark(?), nå del av hageareal som klippes med gressklipper. Arealet ligger innenfor hageareal nær et bolighus.

Lokalitetskarakteristikk:

Ugjødsla relativt tørr eng med stor bestand med rødsveve. En del prestekrage langs kanten (ganske uvanlig i kommunen). Engen klippes i dag som plen. Klippingen utføres for tidlig.

Tilstandsbeskrivelse: Engen klippes med gressklipper. Det burde heller vært gjennomført slått etter at blomstrene er avblomstret.

Verdivurdering: C- lokalt viktig. Lokaliteten ligger langs veien, nær hotell og turisme. Dette er et lite "frimerke" av en blomstrende rødsveve-eng, en vakker, fargerik og litt sjelden attraksjon. Engen må ikke gjødsles, og bør slås etter at blomstringen er ferdig.

Trussel: Utbygging, bruk av kunstgjødsel, tidlig klipping med gressklipper, "plenifisering".

Skjøtselsråd:

1. Det anbefales at den lille engflekken slås, og ikke klippes med gressklipper. (Da gressklipperen fliser opp og moser plantematerialet).
2. Denne lokaliteten bør slås etter at rødsveva og de andre artene har blomstra ferdig og rukket å sette frø. (ca 20. Juli).
3. Graset tørker på bakken og fjernes etterpå.
4. Engflekken må ikke gjødsles!

7.4.6 Gjengroende slåttemark: Øyrveiksbakkane Ø

UTM: ML 055 799

Gnr/bnr: 13/1 grunneier Ola K. Mosdøl og 13/2 grunneier Torleiv Mosdøl Sælid

Areal: 9 daa

Verdi: C- "Lokalt viktig"

Naturtype: Slåttemark, i gjengroing siden 1970-tallet

Undersøkt: 02.07.2008 av Kristina Bjureke



Figur 29. Lokalitet 6; Øyrveiksbakkane Ø, er gammel, i dag relativt gjengrodd, slåttemark. Avgrenset lokalitet er gitt verdien C-"lokalt viktig", om skjøtsel igangsettes kan verdien til lokaliteten øke. Ortofoto Bykle kommune.

Hovedtype:

Tidligere slåttemark som nå er ute av hevd. Slåttemarka ble sist slått ca 1974 forteller en av grunneierene Ola K. Mosdøl.

Lokalitetskarakteristikk:

Området ligger i en relativt bratt skråning fra riksveien ned mot Otra. Dette er ei frisk eng ute av drift. Deler av lokaliteten er så gjengrodd at framkommeligheten er til tider vanskelig. Kratt med tett ungskog, av bl.a selje og osp. Åpne arealer med relativt rik vegetasjon. Engene er dominert av engkvein, sølvbunke, rødsvingel, timotei og hundegras med innslag av gjødselindikatorarter som hundekjeks, engsyre, kvassdå og tette ufremkomlige kratt av bringebær. Ellers forekomst av prestekrage (ifølge "Bykleblomen" uvanlig i kommunen), vendelrot, skogstorkenebb, firkantperikum, fuglevikke, blåkløkke, mjøduert, hvitbladtistel og noen få individer av flekkgrisøre.

Tidligere bruk: Slåttemarka ble slått fram til ca 1974. Ola K. Mosdøl forteller at det var 16 mål her nede i Øyrveiksbakkane som ble slått på hans eiendom. Høyet kjørte de opp med hest og kjerre. Noe ble båret på ryggen. I tillegg til slått ble området beitet vår og høst av sau. Ola K. Mosdøl hadde 45 vinterfôra sau fram til 1988. Etter dette har ikke området vært i bruk.

Nåværende bruk: Ingen. Tilstandsbeskrivelse: Arealet er ute av drift, og gjengroingen er markant.

Inngrep: Mindre deponi av kvisthauger.

Verdivurdering: C- lokalt viktig. Gammel slåttemark i sterk gjengroing og forfall. Om arealet skal opprettholdes som kulturlandskap må det foretas omfattende rydding av ungskog og kratt. Denne lokaliteten bør ha lavere prioritering sammenlignet med lokaliteter med A- og B- verdi, men kan/bør gjenåpnes om grunneier ønsker at arealene tas i bruk igjen.

Sammenligning med forekommende polygon: Arealet for lokaliteten i Brandrud & Often 2004 (nr. K9) sammenfaller godt med dagens forhold. Ingen forandringer på avgrensningen bør gjøres.

Anbefalte skjøtselsråd: Denne lokaliteten kan gjenåpnes om grunneier ønsker det, men det er relativt omfattende restaureringsarbeid å ta fatt på. Det anbefales en gradvis gjenåpning over 2-3 år.

Restaurering:

1. Rydde vekk kratt og busker/trær.
2. Brenne kvist i hauger (se ellers generelle skjøtselsråd).
3. Klargjøre for slått (skjære lave stubber, fjerne bringebærkratt med mer)
4. Gradvis gjenåpning over 2-3 år.
5. De første 2 årene bør det gjennomføres 2 slåtter i sesongen, for å hankses med gjengroingsartene. En slått i månedsskifte mai juni og en andreslått rundt 20. Juli
6. Det er viktig at graset fjernes etter slått.

Årlige skjøtselstiltak:

1. Gjeninnføre sein slått ca 20. juli.
2. La høyet tørke på bakken før det kjøres vekk.
3. For å få tilbake de gamle artsmangfoldet er det viktig at arealet ikke gjødsles.

7.4.7 Skogsbeite og slåttemark rundt Huldreheimen

UTM: ML 057 807

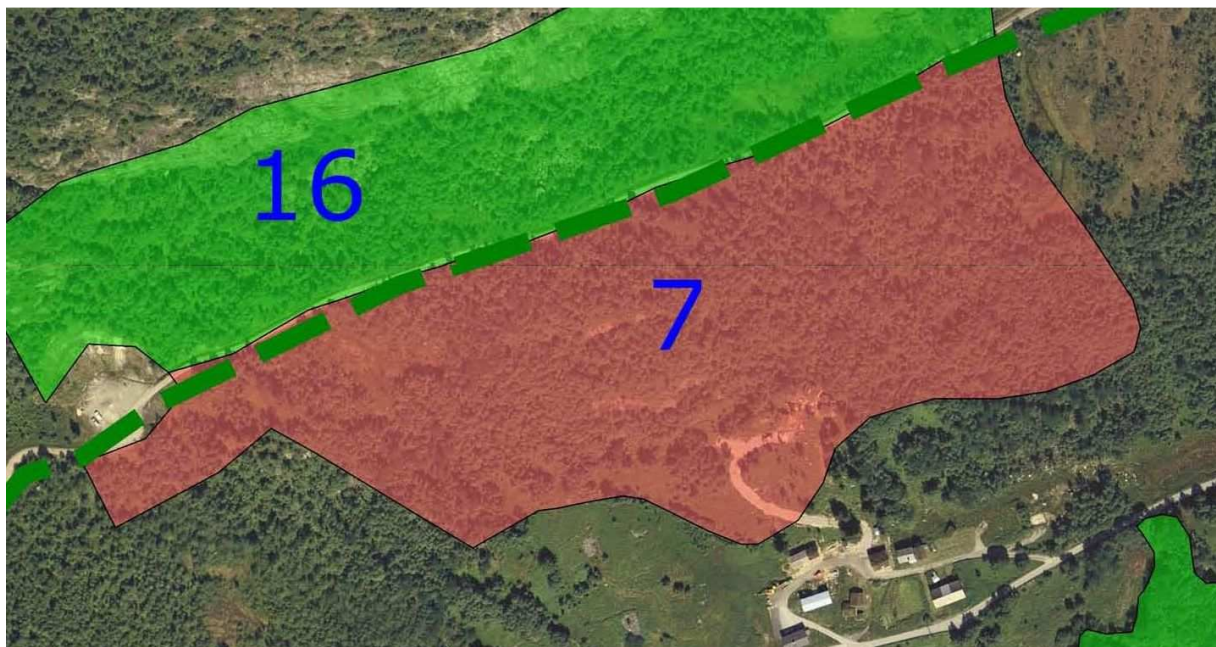
Gnr/bnr: 15/2 og 3 grunneier Trygve Gjerden, 15/1 grunneier Olav G. de Gjerden

Areal: 68 daa

Verdi: A- "svært viktig"

Naturtype: Beiteskog bak Huldreheimen, samt mindre areal med tidligere slåtteenng(i bakken foran tunet på Huldreheimen).

Undersøkt: 02.07.2008 av Kristina Bjureke



Figur 30. Lokalitet nr 7; Huldreheimen består i hovedsakelig av beiteskog. Denne lokaliteten er gitt verdien A- "svært viktig". (Lokalitet 16, Jarekollen S, ligger utenfor skjøtselsplanområdet og består av sørvendt berg og rasmarek.). Ortofoto Bykle kommune.

Hovedtype:

Større sammenhengende område med bjørkeskog med høgstaude. Spredte til rikelige forekomster av solblom (Rødlista, kategori "sårbar") over hele lokaliteten. Enkelte forekomster av brudespore

(Rødlista, kategori "nær truet") og hvitkurle. Kommunen eier i dag bygningene på Huldreheimen og leier grunn her.

Lokalitetskarakteristikk:

Bjørkeskogen er nokså lysåpen, men i forhold til de tider når beitet var mer intenst, så har skogen lukket seg. Det finnes lyse glenner, på knauser og ved mer myrlendte strøk.

Artsrikt, noen steder høgstaudepreg med tyrihjelms, hvitsoleie med mer. Andre steder glissent grasdekke med mange forekomster av solblom, tepperot, flekkmariehånd, stormarimjelle, hårfrytle, gulaks, rødsvingel, skogstjerne med mer. Flekkgrisøre vokste spredt langs stier og tråkk, men hadde dårlig blomstring på grunn lav lystilgang.

Solblom, hvitkurle, brudespore og andre arter ble registrert på Huldreheimen.

Tidligere drift: Drifta opphørte på 1960-tallet¹⁵.

Nåværende bruk: Tilfeldig sauebeite korte tider om året. Svak til ingen hevd. Det ble vinteren 2008/09 ryddet en del i beiteskogen bak Huldreheimen. Det er viktig at dette tiltaket følges opp med mer intensiv beiting i området. Det vil være positivt om storfe beiter området.

Inngrep: Ny grusvei opp til bygningene på Huldreheimen. I følge botanikere er individer av brudespore og solblom gått tapt ved vei anlegget. Konstruksjoner av nye veier medfører også alltid en risiko for følge av problemarter og trivielle kantarter pga massetransporter.

Verdivurdering: A- "svært viktig". Meget verdifullt areal. Stort sammenhengende beiteskogsområde med mosaikkpreg: bjørkeskog, tørre knauser og fuktige myrer. Forekomst av flere sjeldne og rødlistede arter. Rest av slåttemark rundt Huldreheimen er i noe forfall i dag.

Trussel: Økt byggevirkosomhet rundt de verneverdige bygningene. Gjengroing grunnet for svakt beitepress.

Sammenligning med forekommende polygon: Noe uforklarlig øvre linje av polygonet. Øvre kant bør følge øvre vei og ikke gå i bølger inn i overliggende lokalitet. Arealet kan med fordel utvides mot vest-sørvest for å inkludere identisk beiteskog.

Skjøtselsanbefalinger: Beiteskogen blir i liten grad beitet i dag. Men skogen bærer preg av tidligere beiting med bl.a. forekomst av flere sjeldne kulturavhengige arter. For å ivareta og utvikle beiteskogen bør en fortsette uttynningen av treskiktet i de områdene innen lokaliteten der dette ennå ikke er foretatt. *Det er imidlertid viktig at ryddingen følges opp med økt beitetrykk! Ikke rydd mer enn det en i etterkant har mulighet til å holde åpent ved beiting.* Gradvis uttynning over flere år i skogen er å anbefale. Uttaket av trær bør utgjøre mellom 20-40 % av eksisterende skog. Det bør vektlegges å gjenåpne mest rundt allerede åpne areal/glenner i skogen, mens andre mer utilgjengelige røyser/urer får være mer tillukket skog, da beitedyrene i liten grad vil komme til å beite her.

Restaureringstiltak:

1. Fortsette uttynning av bjørkeskogen innen gjenstående områder av lokaliteten. Arealene nærmest innmark bør først prioriteres. Anslagsvis bør det tas ut 20-40% av skogen. NB: Det er viktig at tiltaket følges opp med beiting!
2. Det bør ryddes mest i og rundt allerede åpne glenner og mindre i ulendte områder der beitedyrene ikke kommer til å gå.
3. Kvist samles sammen i moderat store hauger og brennes, eventuelt kjøres vekk.
4. De åpne arealene (bakkene) foran og rundt Huldreheimen (dvs arealene mellom den nye veien og tunet); Rydde og klargjøre for slått. Dette innebærer rydde vekk oppslag, bringebærkratt og kutte lave stubber med mer. Slik at det blir lettere å gjennomføre slått etterskuddsvis.

¹⁵ Trygve Gjerden pers. medd

5. De åpne arealene foran/rundt Huldreheimen: Arealene med problemarter som einstape og annet kratt, eks bringebær, geitrams med mer bør slås 2 ganger i sesongen de 2 første årene. Her er det ønskelig med en førsteslått i slutten av mai, som til eksempel tar einstapebladene når de folder seg ut, og en ny slått til tradisjonelt tidspunkt rundt 20. juli. Det er en fordel om førsteslåttene ikke skader solblommen som vokser under, der denne finnes.
6. Biomassen etter begge slåttene av problemavfall fjernes fra lokaliteten innen kort tid etter slått.

Årlige skjøtselstiltak:

1. Gjeninnføre beiting i skogen gjerne med beiting av storfe i tillegg til eventuelt vår- og høstbeite med sau.
2. Skogsbeitingen kan/bør forekomme til eksempel i sammenheng med beiting på tilgrensede innmarksbeiter for å få funksjonelle beiteenheter. Dette for å slippe en del gjerding.
3. Gjenoppta slått på arealene rundt Huldreheimen. I dag preges mye av arealene mellom den nye veien og husene av gjengroingsarter som einstape, bringebærkratt med mer.
4. Slåtten bør gjennomføres rundt 20. juli, etter at solblommen har blomstret og satt frø.
5. Graset fjernes etter at det har tørka på bakken.
6. Det må ikke gjødsles innen lokaliteten.



Figur 31. Bakken opp mot bygningene på Huldreheimen er i dag preget av forfall, bl.a. vokser det mye einstape her. Denne bør bekjempes da den skygger ut solblommen under. Skjøtelsesplanen anbefaler gjenopptatt slått på arealet. Dette vil også gi en fin ramme rundt de historiske bygningene. Foto ES 1.juli 2008.

7.4.8 Naturbeite/skogsbeite: Mosdøl- Stågedokkji

UTM: ML 053 803

Gnr/bnr: 13/3, Olav Mosdøl

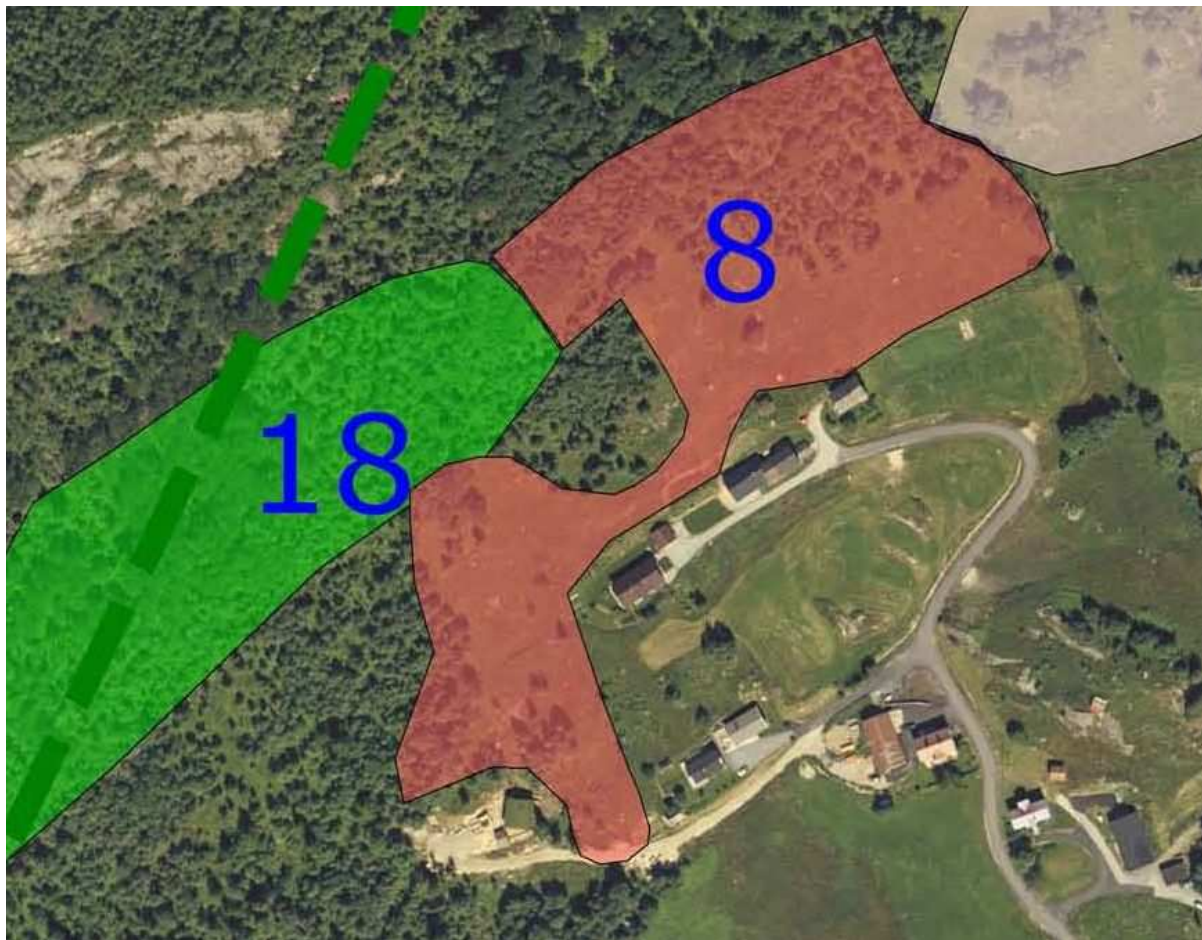
Areal: 25 daa

Høyde over havet: 590-630 m

Verdi: A - svært viktig

Naturtype: Nå naturbeitemark og skogsbeite, tidligere slåttemark.

Undersøkt: 01.07.2008 av Kristina Bjureke, Ellen Svalheim



Figur 32. Lokalitet 8; Mosdøl- Stågedokkje, beitemark med verdi A-"svært viktig". Ortofoto Bykle kommune.

Hovedtype:

Sørvendt skråning med lysåpne arealer som siden 1950-tallet i hovedsak er blitt benyttet til naturbeitemark (og beiteskog lenger opp i lia). Et mindre område i sørvest har myrpreg. Det er innen lokaliteten forekomst av 2 rødlista arter; solblom (kategori VU-"sårbar") og brudespore (kategori NT-"nær truet").

Lokalitetskarakteristikk:

Naturbeitemark i delvis hevd (2008). Engkvein-gulaks-rødsvingel eng med flekkvise forekomster av harerug, gjeldkarve og flekkgrisøre. Meget verdifulle arealer med solblom og brudespore. Mest artsrikt akkurat i kantsonene mellom åpen eng og glissen bjørkeskog. Ellers ble det registrert forekomst av aurikkelsveve, hårfrytle, jonsokkoll, engfiol, engsmelle, småsmelle, flekkmarihånd, tepperot, rødknapp, storblåfjær, engfrytle, beitesveve, stormarimjelle, småmarimjelle, engrapp, bråtestarr, slirestarr, einer, firkantperikum, blåknapp, harestarr, gullris, tveskjeggveronika, blåbær, legeveronika, tiriltunge og fjellmarikåpe.

Beiteskogen er relativt glissen og feltsjiktet er godt utviklet. Det er ikke alltid at lysforholdene er

gode nok slik at solblom kommer i blomst. Den forekommer derfor mange steder med kun sterile rosetter.

Sør for tunet er et mindre myrlendt område hvor det blomstret flekkmarihånd, torvull, kornstarr, rome, slåttestarr og myrfiol. Det antas at dette også tidligere var en del av slåttearealet.

Vegetasjonstyper: Frisk fattigeng (G4a)

Nåværende drift: I 2008 ble det beitet svakt med et mindre antall sau 1-2 dager om våren og i en noe lengre periode på høsten. I tillegg beita 2-3 hester her i to til tre uker i slutten av juli begynnelsen av august. Hestene sammen med sauene har beitet området godt ned på høsten forteller grunneier Olav Mosdøl. De engene som kan slås blir i dag slått av Kjell Hagestad på naboeiendommen. Det er også han som har sauer her. Engarealer som slås ligger ikke innenfor avgrenset naturtypelokalitet.

Tidligere drift; på Mosdøl gnr 13 bnr 3. Det var fra 1950-tallet og fram til 2003 vanlig å ha 25 -30 vinterføra sau på Mosdøl. Olav K. Mosdøl slutta med sau i 2003. Det var i tillegg 3-4 melkekuer og noen ungdyr på Mosdøl fram til 1971-72.

Inngrep: Plantet gran nordøst for selve lokaliteten, ikke innlemmet.

Verdivurdering: Fine enger og skogsbeiter med lang kontinuitet i form av beiting. Middels til meget artsrikt, med forekomst av sjeldne eller lokalt sjeldne arter som solblom, brudespore, storblåfjør, flekkmarihånd og noen fjellararter. Et av de mest verdifulle engarealene i kirkebygda. Deler av arealet var tidligere slåttemarksareal, men har blitt brukt som beitemark vertfall siden krigen. Hevden må ikke avbrytes nå når grunneier ikke har egne dyr lenger, det bør tilrettelegges for at andre bruker arealet til beite.

Trussel: Opphør av beite med etterfølgende gjengroing. Bruk av kunstgjødsel.

Sammenligning med forekommende polygon: Lokaliteten har nr. K5 i Tor Eriks rapport. Avgrensningen er forandret relativt mye. Bolighus og tun er fjernet fra lokaliteten, og den øvre grensen trekkes høyere opp i lia. Lite myrlendt område med torvull og flekkmarihånd lengst i sørvest er inkludert.

Skjøtselsråd: Grunneier Olav Mosdøl har i de siste årene ryddet en del i bjørkeskogen på oppsiden av beitet. Dette ønsker han å fortsette med, og han kan tenke seg å rydde opp til gjerdet som står i de øvre delene av lokaliteten. For å ivareta artsmangfoldet og beholde et gjenåpent landskap må arealene beites. Det anbefales at arealene i tillegg til en kort beiteperiode med sau på våren, får en god nedbeiting av storfe fra siste halvdel av juli og utover. Det vil være meget positivt med god nedbeiting av flere dyreslag utover høsten.

Restaureringstiltak:

1. Det anbefales at grunneier fortsetter ryddingen som planlagt, opp til gjerdet.
2. Kvist må ikke bli liggende igjen. Kvisten kan til eksempel enten brennes i moderat store hauger, kjøres vekk (biobrensel) eller flises opp med fliskutter og kjøres vekk.
3. Se ellers generelle råd ved restaurering Kap 7.2.2.
4. Problemarter bør bekjempes aktivt. Einstape og andre gjengroingsarter må ikke få anledning til å ekspandere. Einstapen har til eksempel en lei tendens til å bre seg utover etter rydding i områder som etterskuddsvis skal skjøttes ved beite (Se ellers Kap. 7.5.).
5. En bør samle sammen bregnene etter at de er slått og fjernet de fra lokaliteten. Dette for å hindre gjødselsvirkning på enga.
6. Videre anbefales det at eventuelle lauvoppslag etter rydding som beitedyra ikke har klart å beite ned innen ett år fjernes manuelt.

Årlige skjøtselstiltak:

1. Arealet kan fortsatt beites med sau vår- og høst.
2. Sau må imidlertid ikke beite arealet gjennom hele sommersesongen, da dette kan redusere bestanden av solblom (sau beiter denne planta).

3. Siden vår- og høstbeite med sau ikke er tilstrekkelig for å hindre gjengroing og forfall anbefales det:
4. at området i tillegg, i perioder gjennom sommeren, blir beitet av storfe.
5. På naturbeiter er det viktig å få en god nedbeiting på høsten. Ut fra dette kan det være at beitetrykket bør økes noe utover høsten. Det kan også være en tanke å skille lam og søyer på høsten, og la søyene beite ned arealene godt før de settes inn.
6. Det må **ikke gjødsles** innen lokaliteten. Dette er meget viktig! Da dette vil redusere det biologiske mangfoldet i naturbeitet/skogsbeitet.



Figur 33. Bildet viser deler av lokaliteten Mosdøl- Stågedokkji. Det er de øvre delene på oppsiden av husene som er avgrenset som verdifullt naturbeite i dag. Orkideen brudespore (se innfelt bilde) vokser innen lokaliteten. Denne er rødlistet med verdi VU- "sårbar". Begge foto ES. 1.juli 2008.

7.4.9 Naturbeite: Austistog, Ækra

UTM: ML 054 804

Gnr/bnr: 14/7 grunneier Kjell Hagestad og 14/5, 1 grunneier Gunnstein Tveiten

Areal: 23 daa

Verdi: C- "Lokalt viktig"

Naturtype: Naturbeitemark, deler av arealet tidligere åker (jf gammelt bilde)

Undersøkt: 01.07.2008 av Kristina Bjureke, Ellen Svalheim



Figur 34. Lokalitet nr 9; Austistog, Ækra er et beite som er gitt verdien C-"lokalt viktig". Ortofoto Bykle kommune.

Hovedtype:

Beiteareal siden før krigen. På gammelt bilde fra rundt 1900 store deler av arealet byggåker. Området har siden midten av 1930-tallet blitt benyttet til eng og beite¹⁶. Beitet er i dag i god hevd og er middels artsrikt. Ingen rødlistede arter er funnet. Fine steinrøyser og steinmurer.

Lokalitetskarakteristikk:

Godt beita eng i sørvendt skråning. Engkvein-gulaks eng med forekomst av arter som gjeldkarve, rødknapp, karve, engsmelle, jonsokkoll, engrapp, ryllik og hundekjeks. Karve gikk opp til 650 m o h. Tørrere og skinnere øverst med smalsyre, stemorsblomst, fjellmarikåpe, hvitveis, tirltunge, engfrytle og blåklokke. Tørrberg med småbergknapp og småsmelle.

Mer næringsrikt, og mer triviell flora, nederst i skråningen (mot Austistog) med sølvbunke, engsyre, stornesle, bringebær, geitrams og hundekjeks. Åpen eng, meget få trær.

Vegetasjonstyper: Frisk fattigeng (G4a)

Tidligere drift: Tidligere var store deler av denne lokaliteten kornåker (jf gammelt bilde og navnet Ækra). Korn ble dyrket her fram til midt på 1930-tallet. Etter korndyrking gikk arealene i hovedsak over til eng og beite. Arealene opp i Ufsin var slåttemark. Disse arealene ble slått ut gjennom store deler av 1950-tallet forteller Kjell Hagestad. Hva gjelder gjødsling forteller han at det tidligere ble

¹⁶ Gunnstein Tveiten pers medd.

gjødslert med husdyrgjødsel som ble kjørt ut på slede, etter hvert tok gjødsling med kunstgjødsel over. Han forteller at det imidlertid har vært sparsom gjødsling med kunstgjødsel i områdene, og gjødslingen har avtatt i seinere år.

Nåværende drift: Kjell Hagestad har fortsatt aktiv drift med ca 40 vinterføra sau. Arealene innen denne lokaliteten blir beita av sau gjennom hele beitesesongen, ikke bare vår og høst. Hva gjelder dagens drift på Austistog så leier Kjell Hagestad i tillegg beite- og ev slåtteareal hos naboene Olav Mosdøl, Gunnstein Tveiten og Torleiv Sælid. Det er i mindre grad areal som trengs å ryddes innen denne lokaliteten, men Kjell Hagestad og kona Jorunn kan tenke seg å rydde noe i jordekanten opp mot Ufsin. Kjell Hagestad gjødsler beitearealene sine lite i dag. Det er bare sporadisk gjødsling med kunstgjødsel forteller han. Tilstand: God hevd, delvis preget av tidligere gjødsling.

Verdivurdering: C- lokalt viktig. Større areal med naturbeitemark i god hevd, men med preg av tidligere gjødsling. Dette beitet er et lett synlig areal fra riksveien, et viktig bidrag til at kyrkjebygda ser åpen ut. Fin forekomst av karve øverst, ellers middels artsrikt. Preget av gjødsling nederst. **Trussel:** Opphør av hevd. Bruk av kunstgjødsel.

Sammenligning med forekommende polygon: Lokaliteten har nr. K6 i Brandrud & Often sin rapport. Den sørligste delen av lokaliteten huser en triviell vegetasjon, sterkt påvirket av høy næringstilførsel, og bør utgå fra lokaliteten.

Skjøtselsråd: Denne lokaliteten er i god hevd og er i liten grad preget av gjengroing inne på selve beitemarka. Noen einer står her og der og en bør vurdere å fjerne enkelte av disse, se bilde Figur 35. Det vil også være positivt om det ble tynnet/åpnet opp i bjørkeskogen i Ufsin. Her ble det slått på 1950-tallet.

Restaureringstiltak:

1. Det anbefales at det tynnes/åpnes opp i bjørkeskogen i Ufsin inn mot beitemarka.
2. Kvist må ikke bli liggende igjen. Kvisten kan til eksempel enten brennes i moderat store hauger, kjøres vekk (biobrensel) eller flises opp med fliskutter og kjøres vekk.
3. Se ellers generelle råd ved restaurering Kap 7.2.2.
4. Eventuelle problemarter bør bekjempes aktivt i arealer som åpnes opp. Einstape og andre gjengroingsarter må ikke få anledning til å ekspandere (se råd for bekjemping Kap 7.5.)
5. En bør samle sammen bregnene etter at de er slått og fjernet de fra lokaliteten. Dette for å hindre gjødselsvirkning på enga.
6. Videre anbefales det at eventuelle lauvoppslag etter rydding som beitedyra ikke har klart å beite ned innen ett år fjernes manuelt.

Årlige skjøtselstiltak:

1. Arealet bør fortsatt beites med sau. Storfebeite vil også være positivt om dette er aktuelt.
2. På naturbeiter er det generelt viktig å få en god nedbeiting på høsten. Dette virker å være tilfelle på denne lokaliteten.



3. Det oppfordres til å fortsette å ikke gjødsle innen lokaliteten, spesielt ikke i de øvre delene. Da dette vil redusere det biologiske mangfoldet ytterligere i naturbeitet/skogsbeitet. Fravær av gjødsling vil her innen noen år kunne øke artsmangfoldet.

Figur 35. De sydligste delene av lokaliteten Austistog, Ækra. Bjørkeskogen i Ufsin ses midt i bildet. Foto ES 1.juli 2008.

7.4.10 Naturbeite: Lislestog-Holti-Myri

UTM: ML 058 806

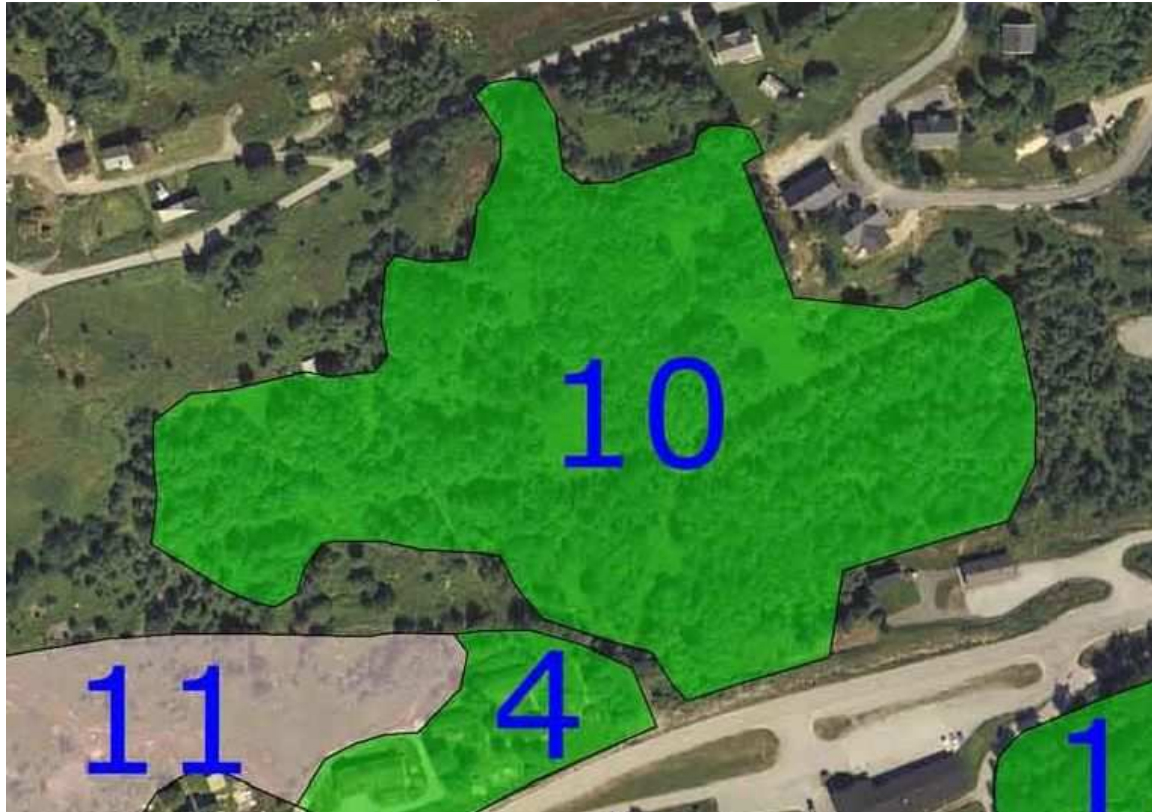
Gnr/bnr: 15/1 grunneier Olav G. de. Gjerden , 14/1 Olav A. Byklum og 14/12 Bykle kommune

Areal: 32 daa

Verdi: B+ "Viktig +"

Naturtype: naturbeite, skogsbeite

Undersøkt: 02.07.2008 av Kristina Bjureke



Figur 36. Lokalitet 10; Lislestog -Holti-Myri. Denne lokaliteten er gitt verdien B- "Viktig". Ortofoto Bykle kommune.

Hovedtype:

Bratt sørvendt skråning med hovedsakelig gamle beiter og mindre skogholt. Stort sammenhengende areal med tre grunneiere mellom riksveien og veien til Uppistog. Estetisk og artsrikt landskap. Små forekomster av solblom (Rødlista, kategori "sårbar"). Gamle bilder fra 1900- forteller at arealene i bakkene opp mot Myri var byggåkre tidligere. I det steinete Holti derimot har det nok vært mindre med åker og mer naturbeiter/slåttemark. Det er viktig å være klar over at arealene som kommunen eier i Holti er satt av som "framtidig område for bustader" i Kommuneplan vedtatt 30.08.07. Skjøtselsplanen fraråder sterkt å benytte avgrensede naturtypelokalitetet til boligformål.

Lokalitetskarakteristikk:

Mosaikk av lysåpne bratte enger, lauvskog (spesielt osp og bjørk), steingjerder og gammelt veifar. Lokaliteten er meget variert og dermed artsrik. Men den bærer preg av gjengroing.

Nedenfor stor knaus lengst i øst er en stor flekkgrisørelokalitet, og her vokser også flatrapp og småbergknapp. Engene domineres av engkvein-rødsvingel-gulaks. I kantsonene vokser rikelig med kranskonvall. Ellers mye skogstorkenebb, og arter som rød jonsokblom, engsmelle, gullris, firkantperikum, hengeaks, hundegras, sløke, vendelrot, hvitbladtistel, engsyre, engsoleie, fjelltimotei og på tørre partier hårsveve og legeveronika. Nesten høgstaudepreg i sørligste del. Meget høytvoksende svever.

Lislestog bygdetuns tursti følger den gamle gardsvegen til Holti og videre østover følger den kyrkjevegen. Det anbefales at stien "restaureres" til kulturlandskapssti. Langs stien vokser skogstorkenebb, firkantperikum, sløke, rød jonsokblom, hvitbladtistel, hengeaks, engsyre,

kranskonvall, gullris og mange andre arter. Det vokste noen individer av solblom langs stien. De blomstret ikke, grunnet de dårlige lysforholdene.

Tidligere bruk: På gamle bilder fra rundt 1900 vises det byggåkre i bakkene ned fra Myri. At det har vært åkre i området viser også gamle stedsnavn som Storåker, Krossækre, Ormekre bla. Etter at det ble slutt med byggproduksjonen har i hovedsak de gamle ekrene blitt benyttet til beite. I Holti derimot er det mye stein (se Figur 12) og her har det vært lite fulldyrking. Dette har nok i større grad vært naturbeiter og eventuelt flekker hvor en har slått.

Nåværende drift: Kommunen eier i Holti, dvs store deler av de midtre arealene av lokaliteten. Dette er i dag preget av gjengroing. Det er i dag ingen beitiing eller annen skjøtsel innen lokaliteten.

Verdivurdering: B- "viktig". Meget verdifull lokalitet, grunnet stort areal, variert landskap med eng, friske partier og tørre knauser, middels artsrikdom, flere gamle steingjerder, nærheten til bygdetun og stort potensial som "demonstrasjonslandskap" for kulturlandskap for turister. Turstien bør oppgraderes og landskapet rundt den holdes i hevd.

Trussel: Gjengroing, utbygging og gjødsling.

Sammenligning med forekommende polygon: Lokaliteten har nr. K8 i Brandrud & Often 2004. Omrisset av forekommende lokalitet er forandret. Ny enebolig med hage og kratt med bringebær sør for hagen er tatt ut av lokaliteten.

Skjøtselsråd: Denne lokaliteten er i stor grad preget av gjengroing. Spesielt gjelder dette arealene i Holti som eies av Bykle kommune. Her bør kommunen ta sitt ansvar med rydding og gjenåpning. Det er noe urealistisk, og heller ikke ønskelig, å gjenåpne alt gjengrodd areal. Det anbefales derfor at lokaliteten blir et vekslende beitelandskap mellom åpne beiter og mer lukkede skogs/hagemarksbeiter. Det anbefales at 30-40 % av nåværende skogsareal ryddes og gjenåpnes. Det må gjeninnføres beite for å holde arealene i hevd. Nedbeiting med storfe i tillegg til vår- og høstbeite med sau er ønskelig. Det frarådes at avgrenset lokalitet skal benyttes til boligbygging.

Restaureringstiltak:

1. Det anbefales at det ryddes/åpnes opp i de gjengrodde arealene innen lokaliteten, spesielt gjelder dette i Holti. Det anbefales at 30 til 40% av det gjengrodde arealet gjenåpnes. Det bør ryddes mest i og rundt områder som har et åpent preg i dag.
2. Siden det er mye å rydde innen lokaliteten, vil det være en fordel at gjenåpningen skjer gradvis over 3-4 år. Det er ellers svært viktig at arealene som ryddes følges opp med et godt beitetrykk etterskuddsvis.
3. Kvist må ikke bli liggende igjen. Kvisten kan til eksempel enten brennes i moderat store hauger, kjøres vekk (biobrensel) eller flises opp med fliskutter og kjøres vekk.
4. Se ellers generelle råd ved restaurering Kap 7.2.2.
5. Eventuelle problemarter bør bekjempes aktivt i arealer som åpnes opp. Einstape og andre gjengroingsarter må ikke få anledning til å ekspandere (se råd for bekjemping Kap 7.5.)
6. Videre anbefales det at eventuelle lauvoppslag etter rydding som beitedyra ikke har klart å beite ned innen ett år etter hugst fjernes manuelt.

Årlige skjøtselstiltak:

1. Arealet bør beites. Det er ønskelig at storfe beiter området gjennom sommersesongen. I tillegg kan det eventuelt gjennomføres vår- og høstbeite med sau.
2. På naturbeiter er det generelt viktig å få en god nedbeiting på høsten. Dette kan foregå ved at dyretallet økes. En kan også skille lam og søyer og la søyene utføre kulturlandskapsskjøtsel på rydda areal, mens lamma får tilgang på bedre beiter. God nedbeiting på våren vil også være viktig her, gjerne i sambeiting sau/ storfe.
3. Det må ikke gjødsles innen lokaliteten. Da dette vil redusere det biologiske mangfoldet.



Figur 37. Utsnitt av den relativt store lokaliteten Lislestog - Byklum-Myri. Foto Kristina Bjureke 2.juli 2008.

7.4.11 Naturbeite Utistog

UTM: ML 057 804

Gnr/bnr: 14/2 grunneier Silje Marie Rygnestad Nesvåg

Areal: 10 daa

Verdi: C- lokalt viktig

Naturtype: Naturbeite (tidligere antakelig gammel slåttemark)

Undersøkt: 03.07.2008 av Kristina Bjureke



Figur 38. Lokalitet 11; Utistog. Dette er et naturbeiteareal gitt verdien C- "viktig". Ortofoto Bykle kommune.

Hovedtype:

Naturbeite i svak sørvendt skråning rett nord for riksveien og Bykle kyrkje, bak Utistog. En del knauser og tørrere berg, men overveiende frisk høyvokst eng. Noen trær forekommer innen lokaliteten, og gir bl.a skygge til beitedyrene.

Lokalitetskarakteristikk:

Området blir beitet av sau vår og høst. Det er Tor Mosdøl som bruker arealet som beite. Vegetasjonen virker noe mer triviell enn på de andre lokalitetene. Mye sølvbunke, men også engkvein-rødsvingel-gulaks vegetasjon og partier med firkantperikum, engsyre, skogstorkenebb (mye), sløke, mjødukt og hundekjeks.

Tidligere bruk. Gamle bilder fra rundt 1900 viser at dette arealet i hovedsak har vært brukt som naturbeite og slåttemark. Arealet er ikke gjødslet på 40 - 50 år¹⁷.

Nåværende bruk: Tor Mosdøl bruker arealet som vår og høstbeite til sauene sine. Han gjødsler ikke arealet.

Verdivurdering: C- "lokalt viktig". Dette er et beite med middels artsrikdom. Ingen rødlistede arter er påvist. Det er bra at beitet benyttes som vår og høstbeite for sau, men beitetrykket virker for lavt og bør økes gjerne ved sambeiting med storfe. Det er viktig med god nedbeiting, spesielt på høsten og at hele arealet beites.

Trussel: Gjengroing. Bruk av kunstgjødsel.

¹⁷ Tor Mosdøl pers. medd

Sammenligning med forekommende polygon: Lokaliteten har nr. K7 i Brandrud og Ofte 2004. I det sørøstlige hjørnet ligger en større bygning, lokaliteten bør justeres slik at denne ikke inngår.

Skjøtselsråd: Det er ønskelig med et økt beitetrykk i området, gjerne sau og storfe i sambeiting eller beiting hver for seg. Det er mindre behov for restaureringstiltak, da beitet er åpent i dag. Om det er ønskelig kan en selvsagt fjerne enkelte av trærne inne på beitet.

Restaureringstiltak:

1. Eventuelt fjerne enkelttrær.
2. Kvist må ikke bli liggende igjen.
3. Se ellers generelle råd ved restaurering Kap 7.2.2.
4. Eventuelle problemarter bør bekjempes aktivt. Til eksempel bør en være litt påpasselig slik at hundekjeks og mjøddurt ikke tar helt overhånd. Et sterkere beitetrykk, gjerne med storfebeite en periode vil være positivt for å bekjempe disse artene.
5. Videre anbefales det at eventuelle lauvoppslag etter rydding som beitedyra ikke har klart å beite ned innen ett år etter hugst fjernes manuelt.

Årlige skjøtselstiltak:

1. Arealet bør fortsatt beites med sau vår- og høst. Men dagens beitetrykk virker noe lavt. Det er derfor ønskelig med økt beitetrykk. Det vil til eksempel være positivt om storfe beiter området gjennom sommersesongen.
2. Også god nedbeiting på høsten er viktig for å øke kvaliteten på beitet og å ivareta artsmangfoldet. Dette kan foregå ved at dyretallet økes. En kan også skille lam og søyer og la søyene utføre kulturlandskapsskjøtsel på rydda areal, mens lamma får tilgang på bedre beiter. God nedbeiting en periode på våren er også viktig, gjerne i sambeiting med storfe.
3. Det må ikke gjødsles innen lokaliteten. Da dette vil redusere det biologiske mangfoldet.

7.4.12 *Naturbeite: Uppistog Haugerøysi, S.*

Gnr/bnr: 14/5, 1 Gunnstein Tveiten

Areal: 1 daa

Verdi: C++

Naturtype: naturbeitemark/slåttemark

Undersøkt: 02.07.2008 av Kristina Bjureke



Figur 39. Lokalitet 12; Uppistog Haugerøysi S er en avgrenset C- lokalitet.

Hovedtype:

Eng i sørvendt skråning ovenfor veien ved snuplassen i Uppistog.

Lokalitetskarakteristikk:

Artsrik eng med åpne arealer og skogholt og kratt. Middels artsrik. Deler er friske og har nesten høgstaudepreg. Her vokser bl a skogstorkenebb, rød jonsokblom, firkantperikum, prestekrage, engsoleie, geitrams, hundegras og hvitbladtistel. Forekomst av gjeldkarve, fjellmarikåpe, fjelltimotei og harerug på noe tørrere arealer.

Bruk i dag: Ingen. Tilfeldig beite?

Inngrep: Ingen.

Verdivurdering: C- "lokalt viktig". Middels artsrik eng med åpne arealer og skogholt og kratt. Deler er friske og har nesten høgstaudepreg. Enga bør umiddelbart beites eller slås, og trær og kratt bør ryddes.

Skjøtselsanbefaling: Arealet bør ryddes for trær og kratt. Det bør beites eller slås, da gjengroingen ikke har kommet altfor langt.

Restaurering:

1. Fjerne kratt og trær.
2. Se ellers generelle råd for rydding.

Årlig skjøtsel:

1. Beite med storfe og ev sau.
2. Det må ikke gjødsles innen lokaliteten.

7.4.13 Skogsbeite: Storemyr N for Lievegen

Gnr/bnr: 14/27 grunneier Trygve Haugen

Areal: 13 daa

Verdi: C- "lokalt viktig"

Naturtype: Skogsbeite/naturbeitemark

Undersøkt: 03.07.2008 av Kristina Bjureke og Olav Holen



Figur 40. Lokalitet 13; Storemyr N for Lievegen. Dette er et skogsbeite som er gitt verdien C- lokalt viktig. Ortofoto Bykle kommune.

Hovedtype:

Inngjerdet hestebeite på oppsiden av Lievegen fram til Lii.

Lokalitetskarakteristikk:

Tidligere beitemark på grensen til beiteskog. Mange tynne bjørkestammer. Overbeita hestebeite framme ved Lii/hestesenteret. Det kan være en fordel at beitetrykket fordeles på et større areal

inn i dette polygonet.

Bruk i dag: Beite med hest. Passe god hevd.

Verdivurdering: C- "lokalt viktig". Naturbeitemark/beiteskog i hevd. Etter uttynning av trær kan dette bli et flott beiteareal. Ingen spesielle arter ble funnet. Ikke spesielt grundig undersøkt.

Trussel: Gjengroing til skog. Kunstgjødning

Skjøtselsråd: Skogen her er ganske tett og ung. Det anbefales å hugge en del av de unge bjørketrærne. Om det blir mer lysåpent vil beitemarken utvikle et bedre feltsjikt, og bli et bedre beite. Noen klynger av trær bør bevares.

Restaureringstiltak:

1. Fjerne unge bjørker, og generelt åpne opp i skogs-/naturbeitet.
2. Kvist må fjernes fra området (både av hensyn til gjødselseffekt og av hensyn til dyra, så de ikke skal skade seg).
3. Se generelle råd ved gjenåpning 7.2.2.
4. Det er viktig med hestebeite fra tidlig vår forsommer etter rydding.

Årlige skjøtselstiltak:

1. Det anbefales perioder med hestebeite gjennom vekstsesongen. Arealet kan gjerne deles opp og brukes som vekselbeite.
2. Ved sterk opptråkking (> enn 20% av beitearealet) bør hestene flyttes eller redusere antallet beitedyr.
3. Beitet skal ikke gjødsles.
4. Sambeiting med andre dyreslag vil være positivt.

7.5 Problemarter

Problemarter bør bekjempes aktivt. Einstape, bringebær, geitrams, hundekjeks og mjødur er eksempel på gjengroingsarter. Disse artene må ikke få anledning til å ekspandere. Einstapen har til eksempel en lei tendens til å bre seg utover etter rydding i områder som etterskuddsvis skal skjøttes ved beite (Se ellers Kap 7.5.).

Einstape: Planta har en meget kraftig jordstengel. Einstapen skygger ut andre engarter og fører derfor til dårligere beiter og mindre artsmangfold. Generelt er det vanskelig å bli kvitt einstapen. Men en har funnet ut at den reduseres ved slått 2 ganger i sesongen over minst tre år. Det anbefales at første slått gjennomføres på forsommeren når bladene er i ferd med å folde seg ut, og andre slått i midten av juli når den prøver seg på nytt med nye blader.

En bør samle sammen bregnene etter at de er slått og fjernet de fra lokaliteten. Dette for å hindre gjødselsvirkning på enga.



Figur 41. Bregnen einstape kan være ei lei problemlante i kulturlandskapet. Den kommer ofte inn etter rydding i arealer som skjøttes ved beiting. Einstapen kan være vanskelig å bli kvitt, men bør bekjempes. Foto ES.

7.6 Andre aktuelle tiltak

7.6.1 Fokus på veikanter

Veikantene innen undersøkelsesområdet er mange steder både artsrike og fargerike, men de fleste stedene bærer de preg av forfall og noe gjengroing. Kanskje kan en ved å sette et fokus på veikantene få gjenskapt noe av fordums blomsterprakt langs veiene innen undersøkelsesområdet. Ikke bare vil dette forskjønne og være til glede for fastboende og tilreisende det vil også være en viktig faktor i å ivareta stedegne og kulturavhengige arter. Da veikantene fungerer som viktige spredningskorridorer for mange av engartene.

Kommunen slår i dag veikantene en gang i vekstsesongen. Her oppfordres kommunen til å ta ansvar og gjennomføre rydding og slått av veikantene i det utvalgte kulturlandskapet slik at biomangfoldet ivaretas og utvikles. I stor grad innebærer dette å gjennomføre sein slått fra midten av juli, samt å samle sammen høyet og kjøre det vekk etter noen dagers tørking. Se ellers rådene som følger. Generelt oppfordres alle grunneiere av veikanter om å slå disse etter at plantene har blomstret og satt frø.



Figur 41. Veikant ved Nordstog Gjerden. Denne veikanten er artsrik og fargerik, med arter som flekkgriseøre, rødknapp, blåklokke, engsmelle, skogstorknebb og flere andre engarter. Ved å innføre skjøtsel av veikantene kan flere veikanter bli som denne, samt at skjøtselen vil forhindre gjengroing med bringebærkratt og lauv. Foto ES 1. juli 2008.

For å få farge- og artsrike veikanter må veikantene først restaureres og så seinere sette inn med årlig slått. I hovedsak før vanlig skjøtsel starter bør en fjerne lauvoppslag. Er det mye av gjengroingsarter som geitrams, hundekjeks, brennesle bør en slå disse 2 ganger de første sesongene. Når restaureringsarbeidet er unnagjort bør årlig skjøtsel raskt innføres. Årlig skjøtsel innebærer vanligvis at veikantene 1) slås når de fleste plantene har rukket å blomstre og sette frø (dvs i slutten av juli), og 2) høyet må fjernes etter noen dager, 3) det må ikke gjødsles eller sprøytes i eller nært inn til veikantene. Denne skjøtselen bør gjentas hvert år.

7.6.2 Støttemurer og steingjerder

Det finnes en rekke murer/støttemurer og steingjerder i landskapet. Enkelte av disse trenger reparasjoner og restaurering. Spesielt bør nevnes Neire muren (og eventuelt Evre muren) på Uppistog gnr 14 bnr 5. Disse er satt opp i meget bratt terreng og Neire muren begynner å sige ut. Det er store steiner som her kan begynne å rulle og som i tilfelle kan treffe husene og tuna både på Innistog og på Austistog som ligger rett på nedsiden. På 1960-tallet trilla en større stein ut fra muren og endte opp i tunet på Innistog¹⁸.

7.6.3 Rydningsrøyser skjult av trær

Det finnes mange flotte rydningsrøyser i landskapet i Bykle kyrkjebygd, enkelte av disse er godt synlige, men relativt mange av dem er tresatte og således skjult. Dessuten gir alle disse småkrullene med lauvtrær et tillukka preg. Det anbefales derfor at en rydder enkelte av røysene der disse ligger synlig og åpent til. Ikke alle bør ryddes, en kan til eksempel beholde tresatte røyser der disse gir ly for vær og vind vinterstid.

7.6.4 Gamle veier i landskapet

Fra Lislestog går det i dag en tursti. Denne stien foreslår skjøtselsplanen at restaureres til "kulturlandskapssti fra Lislestog via bakkene i Holti til Gjerden og videre til Huldreheimen. Stien vil således starte og slutte ved kulturhistorisk interessante bygninger, samt passere mye verdifullt både mht flora og kulturminner. Det vokser vanlige arter som skogstorkenebb, firkantperikum, sløke, rød jonsokblom, hvitbladtistel, hengeaks, engsyre, kranskonvall, gullris og mange andre arter langs stien. Av mer sjeldne arter vokser det noen individer av solblom langs stien. De blomstret ikke, grunnet de dårlige lysforholdene. Det bør skiltes ved steingjerder og andre viktige elementer langs stien. Det må ryddes noe langs stien, gjengroingen var påtagelig, og ryddingen vil medføre at flere kulturlandskapsarter (som eksempelvis solblom og flekkgrisøre) blomstrer.

Det bør vurderes om en på sikt lager "selvlukkende" grunder slik at en slipper problemet med at beitedyr kommer på avveie fordi folk ikke lukker grunder.

Videre er det behov for at Ålmannvegen ryddes på enkelte steder. På Lunden hos Ola K Mosdøl er det bl.a. behov for rydding av strekningen fra enden av gårdsvei ned til rv 9. Nede ved riksveien er det i dag en dårlig kobling over mot denne gamle veien. Tidligere var det mulig å kjøre med hest og kjerre her, nå er det bare en gangvei på ca ½ m i bredde.

7.6.5 Frukt bærende trær i kulturlandskapet

Noen steder i grenda står det gamle eple- og frukttrær inne på beiter eller nær husene. Disse gir et fint tilsnitt til landskapsbildet ved at de blomstrer på våren og bærer frukt på høsten. Det oppfordres til å la disse få stå.

Spesielt på vakt bør en være der en har gamle fruktsorter som er vanskelig å få kjøpt på hagesentre. Her kunne en forsøke å pode inn kvister av de gamle sortene på nyere trær om de gamle trærne er i ferd med å dø.

Frukt bærende trær er også viktige for fugler og insekter i kulturlandskapet. Av den grunn bør en også la andre ville frukt bærende trær eller trær med rik blomstring få stå igjen i kulturlandskapet slik som rogn og selje til eksempel.

7.6.6 Gamle hageplanter og trær

Rundt gamle tun og hager finnes det av og til eldre hageplanter. Dette er hageplanter som gjerne kan være meget gamle og som ikke lenger er mulig å få kjøpt fra hagesentre eller skaffet på annet

¹⁸ Kjell Hagestad pers medd.

vis. Det oppfordres til at en ivaretar slike gamle hageplanter, steller dem og gjerne deler dem med flere som er interessert.

På Agder Naturmuseum i Kristiansand har en opparbeidet en egen hage med gamle hageplanter fra Agder. Har du noe som er helt spesielt kan det være en ide å kontakte museet.

Store gamle trær bør en også ivareta. Disse har gjerne et rikt biologisk mangfold av både sopp, lav og moser som lever på den gamle barken, samt et rikt fugle og insektliv. Det er og fint om enkelte blomstrende og frukt bærende trær (eks selje, rogn, hagtorn, eple, plommer osv.) kan spares da disse tiltrekker ulike fugler og insekter.

8. Oppfølging

Det er viktig at skjøtelsesplanen for Bykle kyrkjebygd følges opp og eventuelt justeres innen 5 år etter at tiltakene er startet opp. Dette for å ha mulighet til justere tiltakene ut fra de erfaringene en har høstet.

Spesielt bør de avgrensede naturtypene re-registreres. For å kunne si noe om restaurering og årlige skjøtelsestiltak har vært tilfredsstillende. Det er derfor viktig at de som utfører tiltakene holder rede på hva som er gjort og når tiltakene er utført, til eksempel hvor mange dyr som har beitet og hvor lenge.

Det kan også være aktuelt å få registrert flere artsgrupper innenfor de avgrensede naturtypene, slik som insekter og beitemarkssopp.

9. Referanser

Artsdatabanken 2006: Norsk rødliste. <http://www.artsdatabanken.no/frontpage.aspx?m=2>

Bjurreke, K. 2008: Supplerende kartlegging av biologisk mangfold i jordbrukets kulturlandskap: Vest- og Aust-Agder, med vurdering av kunnskapsstatus. Nasjonalt program for kartlegging og overvåkning av biologisk mangfold. Direktoratet for naturforvaltning. Utredning 2008-4.

Brandrud, T.E. & Often, A. 2004A. Naturtypekartlegging i Bykle og Valle kommuner. Rapport del II. Faktaark med lokalitetsbeskrivelser og verdivurdering. Fylkesmannen i Aust-Agder, rapp.

Brandrud, T.E. 2004B. Kartlegging av verdifulle naturtyper for biomangfold i Bykle og Valle kommuner. I Generell del. Fylkesmannen i Aust-Agder, rapp.

DN 2007: Kartlegging av naturtyper- verdisetting av biologisk mangfold. Håndbok 13. 2. utgave 2006 (Oppdatert 2007).

Elgersma, A. & Asheim, V. 1998. Landskapsregioner i Norge- landskapsbeskrivelser. NIJOS-rapport 2/1998.61 s.

Eriksen, J.E. & Pushmann, O., 1994: Verdifulle kulturlandskap i Aust-Agder, Arbeidsrapport 4/94. Telemark forskning -Bø 1994.

Fremstad, E. & Moen, A., 2001. Truete vegetasjonstyper i Norge. Norges teknisk-naturvitenskaplige universitet. Vitenskapsmuseet. Rapport botanisk serie 2001-4.

Fremstad, E. 1997. Vegetasjonstyper i Norge. -NINA. Temahefte 12.

Karplanteherbariet, 2008. <http://www.toyen.uio.no/botanisk/bot-mus/karpl/>

Kommuneplan for Bykle kommune, vedtatt : 30.08.2007

Lavherbariet, 2008. <http://www.toyen.uio.no/botanisk/lav/>

Meteorologisk institutt: Temperatur- og nedbørsmålinger se: <http://retro.met.no/observasjoner/>

Moen, A. 1998. Nasjonalatlas for Norge. Vegetasjon. Statens kartverk. Hønefoss.

Moseherbariet, 2008. <http://www.toyen.uio.no/botanisk/mose/m-index.htm>

Nasjonal registrering av verdifulle kulturlandskap. 1994: Sluttrapport fra det sentrale utvalget.

NGU- Norges geologiske undersøkelser; Berggrunns- og løsmassekart se: <http://www.ngu.no/>

Norderhaug, A. og Svalheim, E. 2009: Faglig grunnlag for handlingsplan for trua naturtype: Slåttemark i Norge. Bioforsk rapport Vol 4, nr 57, 2009.

Norderhaug, A., Austad, I., Hauge, L. og Kvamme, M. 1999. Skjøtselsboka for kulturlandskap og gamle norske kulturmarker. (<http://www.dirnat.no/content.ap?thisId=500034661>)

Olsnes, A., 2006. Heimar og folk i Bykle, Bind IV Mosdøl, Byklum og Gjerden. Utgjeve av Bykle kommune 2006.

Soppferbariet, 2008. <http://www.toyen.uio.no/botanisk/sopp/>

Svalheim, E., 1999: Prosjektrapport; "Bærekraftig utnytting av kulturlandskapet i kystsonen i Aust-Agder . ISBN 82-92026-00-2. Fylkesmannens landbruksavdeling.

Svalheim, E., 2002. Stølslandskapet på indre Agder. Prosjektrapport. Fylkesmannens landbruksavdeling i Aust-Agder.

