

# Forslag til forvaltningsplan for Engan/Ørnes-Kjelvik i Sørfold kommune

## Utvalgte kulturlandskap i Nordland Biologi og landskap

Annette Bär og Lise Hatten  
Bioforsk Nord, Tjøtta



## **Forsidefoto**

Til venstre: Oversiktsbilde av bygdene Engan og Ørnes i Sørfold kommune. Engan ligger i venstre del av bildet, mens Ørnes ligger til høyre.

Til høyre: Fra tunet på den samiske husmannsplassen Kjelvik i Sørfold kommune.

# Innhold

1. Sammendrag .....	1
2. Innledning .....	2
3. Områdeavgrensning .....	3
4. Metoder .....	6
5. Engan/Ørnes.....	7
5.1 Områdebeskrivelse .....	7
Generelle kjennetegn.....	7
Natur- og kulturlandskapsverdier .....	7
Skjøtselshistorie og dagens driftsform .....	11
Utfordringer.....	12
5.2 Plan og retningslinjer for drift og tiltak.....	13
5.3 Økonomi - kostnadsoversikt over tiltak .....	17
6. Kjelvik.....	18
6.1 Områdebeskrivelse .....	18
Generelle kjennetegn av området .....	18
Natur- og kulturlandskapsverdier .....	18
Skjøtselshistorie og dagens driftsform .....	21
Utfordringer.....	22
6.2 Plan og retningslinjer for drift og tiltak.....	23
6.3 Økonomi - kostnadsoversikt over tiltak .....	26
7. Referanser .....	27
8. Vedlegg .....	28

## Forord

Fylkesmannen i Nordland, Landbruksavdelingen, har gitt Bioforsk Nord Tjøtta oppdraget med å utarbeide de delene av forvaltningsplanen for Engan/Ørnes-Kjelvik som behandler de biologiske og landskapsmessige verdiene. NIKU står ansvarlig for arbeidet med kulturminneverdiene i området. Foreliggende rapport er ment innarbeidet i en helhetlig forvaltningsplan som omhandler både biologi, landskap og kulturminner.

I arbeidet har flere personer vært viktige for innspill og diskusjoner: Terje Nystabakk og Asbjørn Ørnes har bidratt på mange måter; de har blant annet gitt informasjon om tidligere og nåværende bruk i Engan/Ørnes-området, delt sine tanker om utfordringer i årene framover og svart på spørsmål fra oss om mange andre forhold knyttet til forvaltningsplanen. Takket være deres idealisme og utallige nedlagte arbeidstimer i ren landskapsskjøtsel har disse to bygdene fremdeles mange av sine opprinnelige kulturlandskapskvaliteter intakt. Som en av dem selv sa: utvelgelsen av de to bygdene som Nordland fylkes fremste kandidat til *Utvalgte kulturlandskap i jordbruket* mottas som en honnør for og erkjennelse av det arbeidet de selv og deres forgjengere har utført i årevis.

Vi vil også takke kontaktperson for grunneierne, Cato Sørgård, for informasjon og fellesbefaring. Guidene som jobbet for Lokalhistorielaget/Salten museum på Kjelvik husmannsplass tok seg tid og har bidratt med mye informasjon om tidligere/nåværende jordbruksdrift og arrangementer i forbindelse med museet. Dessuten fikk vi tilgang til fotoarkivet for å få et inntrykk av hvordan landskapet på Kjelvik tidligere så ut.

# 1. Sammendrag

Dette forslaget til forvaltningsplanen for Engan/Ørnes-Kjelvik behandler de biologiske og landskapsmessige verdiene. Informasjon er hentet inn både ved feltbefaring, intervjuer og sammenstilling av eksisterende data. Naturtyper, drift og skjøtselstiltak er fremstilt på kart og i tabellform. Planen består av to deler som behandler delområdene hver for seg siden de representerer forskjellige typer kulturlandskap og byr på forskjellige utfordringer.

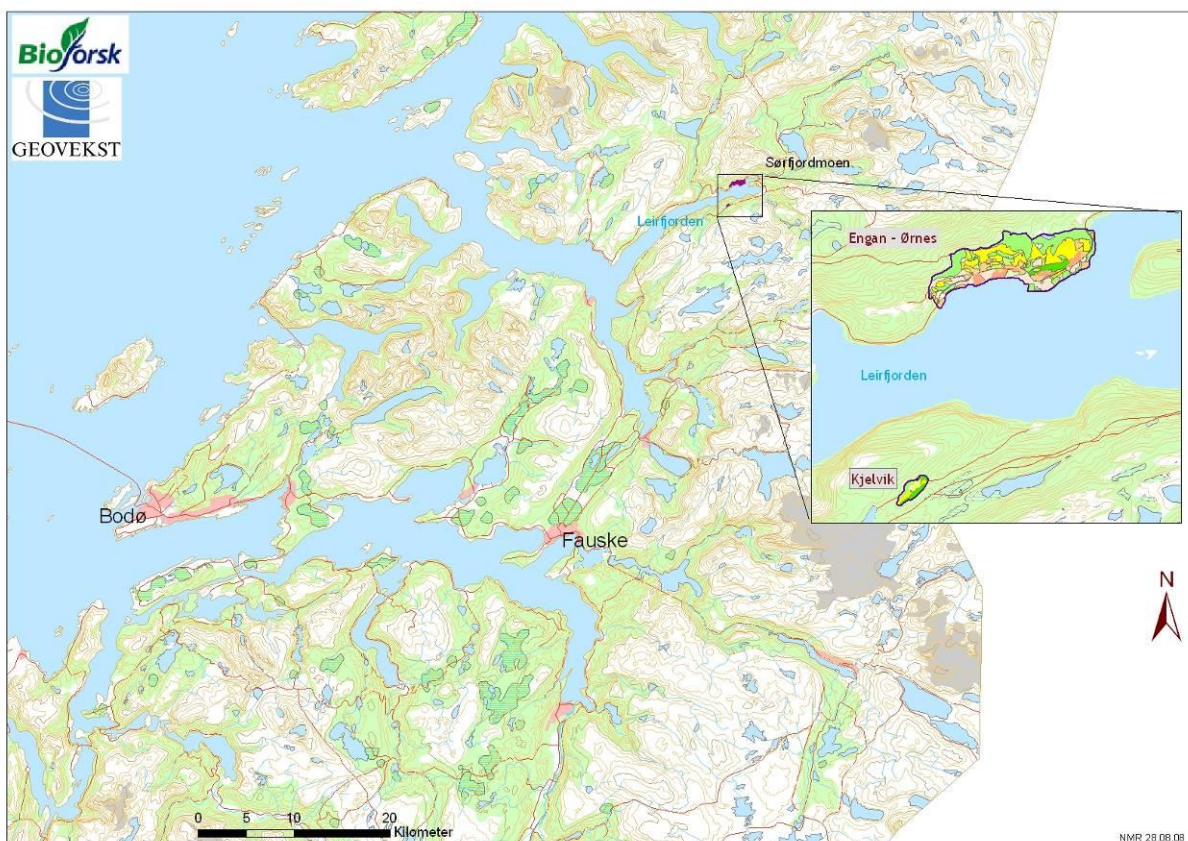
Engan/Ørnes står for et typisk nordlandsk fjordlandskap mens husmannsplassen på Kjelvik er et eksempel på det samiske kulturlandskapet. Det overordnede målet for Engan/Ørnes bør være å ta vare på landskapsstrukturen og det biologiske mangfoldet i bygda tilsvarende dagens situasjon eller bedre. Det innebærer å holde landskapet åpent og beholde den småskala skiftestrukturen med en mosaikk av forskjellige driftsformer og kulturelementer. For å oppnå målet anbefaler vi i planen at arealene - spesielt brattbakkene - som fortsatt slås med ljå eller tohjuling skal bevares og at disse tiltakene støttes gjennom tilskudd. Arealene som er mest truet av gjengroing er gamle beitemarker hvor antall beitedyr må økes og som først delvis må ryddes for kratt og trær. Tilskudd skal stimulere til å ha flere dyr på sommerbeite. Utenom tiltakene er det helt avgjørende å sikre fortsatt drift hos de to brukene som fremdeles bruker området. Stien som går gjennom området kan benyttes som utgangspunkt for tilrettelegging med tanke på formidling og turisme. På lang sikt bør bygda Leirfjordgården vest for Engan/Ørnes vurderes inkludert i området pga historiske forhold. I så fall er det nødvendig med en nærmere kartlegging.

Det overordnede målet for Kjelvik er å bevare det helhetlige landskapsbildet knyttet til det samiske kulturlandskapet. Husmannsplassen er allerede godt tilrettelagt for formidling av kulturhistoriske verdier og gamle driftsmetoder. Utfordringen er gjengroing av slåtteeengene med kratt. Ved siden av ekstensiv slått anbefaler derfor planen å rydde skog og kratt for å åpne arealene. Samtidig er det viktig å få dyr på beite ved å få langsiktige avtaler med grunneierne. Både ekstensiv slått og beite (inkl. investeringer i utstyr og gjerding) må støttes via tilskudd.

## 2. Innledning

I 2008 skal 20 områder i Norge godkjennes som *utvalgte kulturlandskap i jordbruket*. De utvalgte landskapene skal være kulturlandskap i jordbruket med svært store både biologiske og kulturhistoriske verdier og de skal fungere som nasjonale referanseområder og ”utstillingsvinduer”. For å sikre et representativt utvalg av hele landet ble Fylkesmennene oppfordret til å foreslå 2-3 områder hver som oppfyller kriteriene om biologiske og kulturhistoriske verdier, og hvor det er realistisk å få til langsiktig skjøtsel og vedlikehold av områdene. Dessuten ble det lagt vekt på at områdene skal framstå som et godt ivaretatt jordbrukslandskap, med minst mulig grad av forstyrrende inngrep eller påvirkning. I samråd med Nordland fylkeskommune og Sametinget har Fylkesmannen i Nordland pekt ut tre områder, hvorav Engan/Ørnes-Kjelvik har fått førsteprioritet foran henholdsvis Røst og Blomsøya/Skålvær. Engan/Ørnes-Kjelvik består av to adskilte lokaliteter på hver sin side av Leirfjorden i Sørfold kommune. Mens Engan/Ørnes representerer et typisk nordlandsk fjordlandskap, er husmannsplassen på Kjelvik et eksempel på det samiske kulturlandskapet.

Det skal utarbeides forvaltningsplaner for disse tre områdene hvor områdeavgrensning, natur- og kulturhistoriske verdier, skjøtselshistorie og dagens arealbruk beskrives og verdisettes. Kriteriene som skal ligge til grunn for videre vurdering er: helhetlig landskap, kontinuitet og tidsdybde, representativitet eller særpreg og formidlingsverdi. Dessuten skal det utarbeides forslag til skjøtselstiltak inkl. kostnadsoverslag og tidsplan/prioritering av tiltak.



Kart 1: Oversiktskart over planområde Engan/Ørnes og Kjelvik i Sørfold kommune, Nordland.

### 3. Områdeavgrensning

Det prioriterte området Engan/Ørnes-Kjelvik består av to adskilte lokaliteter på hver sin side av Leirfjorden i Sørfold kommune: Engan/Ørnes på nordsiden og Kjelvik på sørsiden.

Engan/Ørnes er to sammenhengende bygder og omfatter 688 daa inn- og utmarksareal. Basert på feltbefaring ble forslaget til områdeavgrensning fra Fylkesmannen delvis revidert. Vårt forslag til ny avgrensning er vist på Kart 2. Noen arealer nordvest i forslaget fra Fylkesmannen ble tatt ut siden de ikke framstår som særlig verdifulle, og heller ikke hører naturlig med til området av andre årsaker. I sør følger grensen vannkanten mot fjorden fra Engan i vest til Ørnes i øst. Skillet mellom skog og åpen mark utgjør grensen i vest. Mot nord følger grensen vestfra først 120 m høydelinjen og omfatter en del av de bratte, skogkledde liene. Fra stedet hvor høydelinjen møter stien som går i øvre del av bygdene avgrenses området videre østover av stien, helt ned til sagbruket som ligger ved riksveien, lengst øst i området. Stien egner seg godt som områdeavgrensning siden den stort sett følger skillet mellom inn- og utmark. Det er viktig å nevne at stien bør være inkludert i området for å kunne brukes i formidlingsammenheng. Enga som krysses av stien skal ligge innenfor området pga artsmangfoldet som finnes der.

Bygda Leirfjordgården vest for Engan/Ørnes bør vurderes inkludert i området pga historiske forhold. Den representerer også småskala kulturlandskap likedan som på Engan/Ørnes. I tillegg får man med flere sommerfjøs som et karakteristisk element i utmarkas kulturlandskap. Leirfjordgården er trolig den eldste bygda i området men på Ørnes har det også eksistert minst en gård i noen hundre år. Engan var tidligere utslått for Leirfjordgården fram til midt på 1800-tallet. Vi foreslår at arealet bør omfatte selve Leirfjordgården med innmarka og området oppover bakken langs riksvei 613 i nordvestlig retning slik at sommerfjøsene er med i planområdet.

Husmannsplassen Kjelvik utgjør 44 daa og omfatter i hovedtrekk et gårdstun med innmark rundt og et belte av bjørkeskog utenfor innmarka. Avgrensningen av området ut i fra synlige landmerker er vanskelig siden bjørkeskogen strekker seg fra innmarka langt utover. Eiendomsgrenser er heller ikke til hjelp siden de strekker seg på tvers i striper langt utover det viktigste arealet. Hvor det ikke er mulig å legge grensen ved et visuelt landemerke har vi prøvd å inkludere et ca. 50 m bredt skogsbelte rundt innmark. I dette beltet må man anta at det med stor sannsynlighet var skogsbeite eller slått. På sørøstsiden avgrenser et gammelt steingjerde arealet og inkluderer skogen sør for bekken som renner gjennom området, se Kart 3. I sørvest strekker grensen seg til sørenden av slåtteeenga og fortsetter nordøstover opp til en sti i skogen på andre siden av innmarka. Stien brukes som grense før et bredere skogsbelte rundt gårdsbygninger tas med i området. På nordøstsiden ligger hele arealet som tidligere var slåtteeeng innenfor området og grensen fortsetter i et ca. 40 m bredt belte sørover til utgangspunktet.



Kart 2: Områdeavgrensning Engan/Ørnes.





Kart 3: Områdeavgrensning Kjelvik.

## 4. Metoder

Kartleggingen av naturtyper og deres tilstand ble utført ved feltbefaring i begynnelsen av august 2008. Ved kartleggingen og verdisetting har vi brukt DN-håndbok 13: *Naturtypekartlegging* - oppdatert 2. utgave 2007 der det har vært mulig. En del av arealet faller imidlertid ikke innenfor klassifikasjonssystemet for de utvalgte naturtypene. Disse er klassifisert på annen måte og kort beskrevet i foreliggende plan.

I tillegg til egen feltbefaring ble eksisterende registreringer bl.a. fra naturbasen og rapporter fra kartlegging av verdifulle kulturlandskap i Nordland og dokumenter for utvalgte kulturlandskap (Ofte m. fl. 2003; Strann m. fl. 2003; Zakariassen & Braaten 1995) sammenstilt, kvalitetssikret og kartfestet. Oppdragsgiver ga oss klare føringer på at det ikke skulle brukes mye tid og ressurser til registreringer i området. Detaljgraden på kartene måtte tilpasses dette. Det betyr at f.eks. kantarealer ikke er avgrenset som egen type, men er slått sammen med tilgrensende arealer; det samme gjelder åpninger i skogen - disse er i hovedsak definert som skog. De økonomiske rammene i prosjektet umuliggjorde også at vi kunne besøke alle arealer i områdene.

De aktive brukerne i Engan/Ørnes og kontaktpersoner for berørte grunneiere på Kjelvik ble kontaktet og intervjuet for å samle inn informasjon om skjøtselshistorie, dagens driftsform og utfordringer i området.

Det ble *ikke* foretatt en inndeling i forskjellige sammenhengende soneringer innenfor hvert delområde som skiller ut soner etter sårbarhet, ulike verdier/problemstillinger slik det foreslås i retningslinjene for forvaltningsplaner. Siden verdien av Engan/Ørnes ligger i det helhetlige, småskala landskapsbildet med en mosaikk av areal med ulik drift, var det mer hensiktsmessig å dele arealene inn etter naturtyper/drift og hevdtilstand. Verdisetting av naturtyper/ driftsformer tar utgangspunktet i verdikriteriene helhet, kontinuitet, representativitet/særpreg og formidlingsverdi. Hevdtilstanden av arealet ble vurdert etter gjengroingsgraden og utforming av artsmangfoldet som avspeiler driftsformen. Innenfor naturtypene har vi prioritert de ulike (skjøtsels-)tiltakene. Både prioritering og hevd ble delt inn i tre kategorier (1. til 3. prioritet; god-middels-dårlig hevd).

Manuskartene fra feltarbeid er digitalisert og de ferdige kartene fremstilt ved hjelp av GIS-programmet ArcView 9.2 og med bakgrunnskart fra GEOVEKST sin kartdatabase. Ved feltregistreringene er det av ressursmessige hensyn ikke benyttet GPS for å koordinatfeste naturtypegrensene. Det vil derfor være en viss feilmargin for grensene mellom typene. Kartene viser (A) områdeavgrensning (kart 2+3), (B) naturtyper med hevdstatus av arealene samt utvalgte kulturlandskapselementer (kart 4+6) og (C) drift og skjøtselstiltak for begge delområdene separat (kart 5+7). Tabellene 1+2 og 4+5 beskriver arealer med henholdsvis deres verdi/hevdstatus og skjøtselstiltak. Framstilling av drift og skjøtselstiltak på kart viser den (ønskete) framtidige driften av arealet og hovedtiltak som må gjennomføres for å tilrettelegge for optimalt drift (restaurering) og/eller holde arealet i hevd for å kunne bevare de biologiske verdiene. Ut over dette er flere tiltak spesifisert i de tilhørende tabellene. For Engan/Ørnes er forslag til tiltak gitt på et overordnet nivå, da ulike utforminger innen hovedgruppene av naturtyper ikke er skilt ut. Ved ønske om en mer detaljert oversikt over konkrete skjøtsels- og restaureringstiltak knyttet til helt bestemte arealer, bør det utarbeides detaljerte skjøtelsplaner for delområder innen de to bygdene.

Detaljbeskrivelsen av biologiske verdier og anbefalte tiltak vil i det følgende kapitlene bli behandlet separat for de to hovedområdene Kjelvik og Engan/Ørnes pga ulike geografiske, økologiske og kulturhistoriske forutsetninger.

## 5. Engan/Ørnes

### 5.1 Områdebeskrivelse

#### Generelle kjennetegn

Engan/Ørnes ligger i Sørfold kommune på nordsiden og innerst i Leirfjorden langs RV 613. Det er et ”typisk” nordlandsk fjordlandskap som strekker seg fra 0-110 m over havet og karakteriseres av brattbakker, sterk kupering og stor variasjon i jorddybde. Området består av glimmergneis og -skifer med stedvis innslag av kalkholdig berggrunn.

Innenfor området er det 37 grunneiere som er berørt av forvaltningsplanen, mens det per i dag bare er to aktive bruk som søker produksjonstilskudd. De to brukene høster i overkant av 250 dekar fulldyrka eng, 50 dekar overflatedyrka eng og 75 dekar innmarksbeite. 180 vinterfora sau og noen storfe og hester beiter i området.

#### Natur- og kulturlandskapsverdier

Engan/Ørnes består av et sammensatt og variert kulturlandskap dominert av slåtteeeng og beitemark. Disse danner en mosaikk av arealer som drives med forskjellig intensitet. I flatere terreng er slåtteeengene fulldyrket og gjødslet, mens slåttemark i bratte lier er ikke/lite gjødslet og høstes ofte manuelt. Strengt talt faller dermed bare sistnevnte inn under DN's klassifikasjon av naturtypen ”(gammel) slåtteeeng”. Dessuten finnes det naturbeitemark som ikke eller bare i liten grad er gjødslet. Hagemark ligger nært innmarka. Vi har valgt å inkludere arealer med spredte trær i hagemark.

Karakteristisk for området er brattbakker, sterk kupering og stor variasjon i jorddybde, fra dype jordraviner til hauger med framstikkende berg. Siden det ikke har vært sammenlåing av bruk, er bruks- og skiftestrukturen fortsatt intakt. I tillegg har det ikke blitt gjennomført større terrenginngrep som bakkeplanering og drenering slik at landskapsbildet er preget av småskala drift som er tilpasset de vekslende, lokale forholdene. Tettbygde tun, sommerfjøs, gamle driftsveier, rydningsrøysler, gamle gjerdepåler og grunder, frittstående store trær samt klynger med hagemarkskog vitner om kontinuitet i bosetting og drift. Spesielt de gamle, ubehandla gjerdepålene bør framheves da de bidrar til biologisk mangfold i området fordi de er viktige levested for vedboende lav. I tillegg bidrar de til å gi landskapet historisk dybde. Både variasjonen i landskapsstruktur, ekstensiv drift og kulturhistoriske elementer utgjør store verdier og bidrar til at Engan/Ørnes framstår som et helhetlig gammelt kulturlandskap med særpreg.

Selv om store deler av jordbruksarealet på Engan og Ørnes er blitt holdt i hevd ved intensiv og ekstensiv slått og husdyrbeite er likevel flere arealer under gjengroing. Flere småbrukere har sluttet med sau de siste årene og det er for få beitedyr til å holde arealet i god hevd og redusere/hindre gjengroing. Det gjelder særlig den vestre delen av området og brattbakkene nedenfor riksveien hvor både høgvekst gras og kratt har spredt seg kraftig.

Slåtteeengene på Engan/Ørnes er registrert som ”svært viktig” (verdisetting A) i Naturbasen. Selv om man fortsatt finner mange arter knyttet til gammel slåtteeeng og naturbeitemark i de ekstensiv drevne arealene, har gjengroing og gjødsling trolig ført til tap av det opprinnelige biologiske mangfoldet. Vi fant for eksempel ingen spesielt artsrik, kalkkrevende vegetasjon i området, slik det er beskrevet i tidligere registreringer at det skal være.

Naturtypene som finnes i området er framstilt på kart 4 og beskrevet i tabell 1.



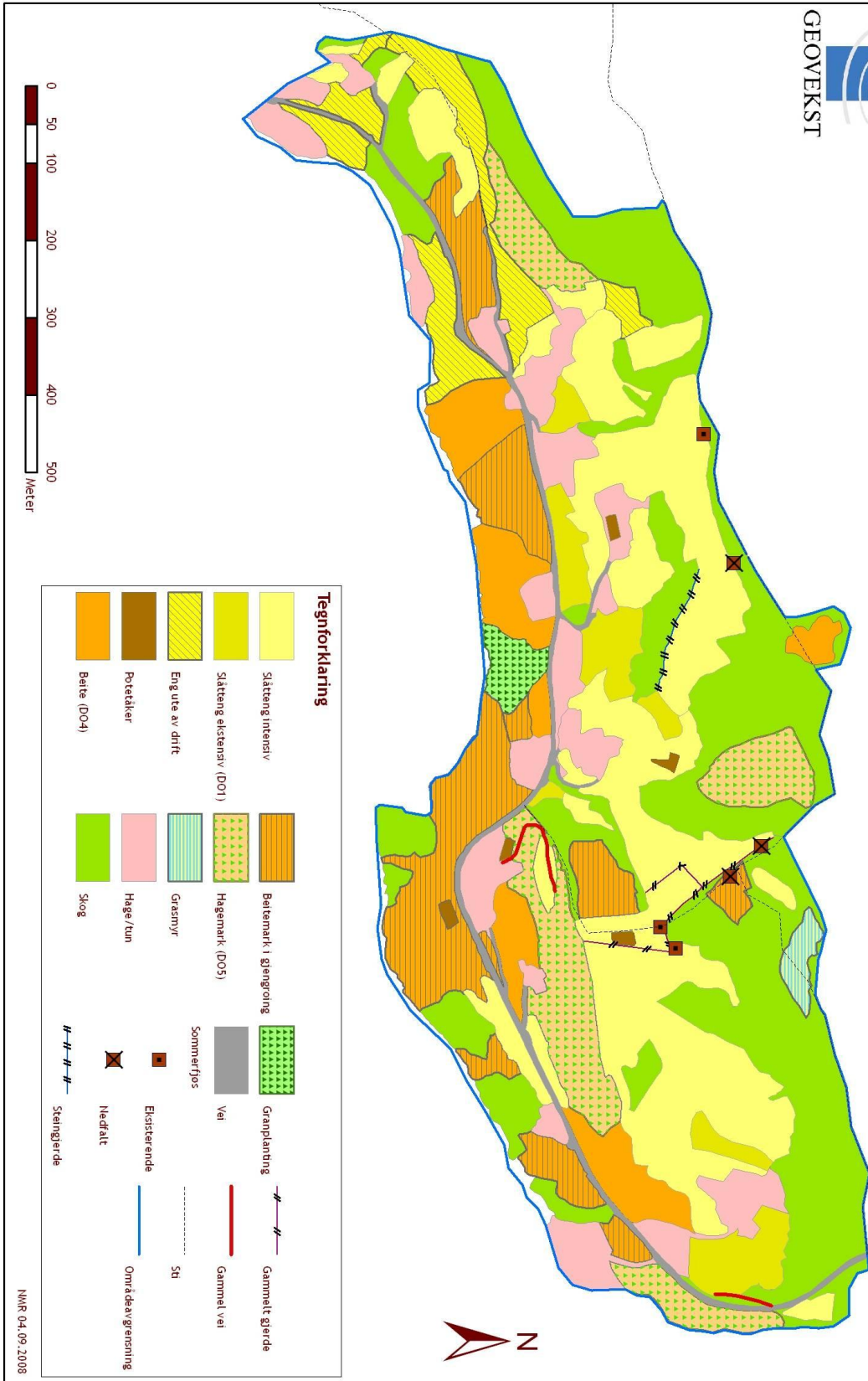
Fig. 1: øverst til venstre: utsikt fra Ørnes mot Engan med to sommerfjøs, gamle gjerdepåler og grind; øverst til høyre: brattbakker på Engan som slås med ljà og hesjes i begynnelsen av august; nederst til venstre: utsikt over Engan; nederst til høyre: utsikt over Ørnes.

Tab. 1: Naturtypenes verdi, hevdtilstand i Engan/Ørnes. Hevd: god = ingen tegn til gjengroing; artsmangfoldet avspeiler driftsformen; middels = noen gjengroingsarter har begynt å spre seg; artsmangfoldet avspeiler fortsatt driftsformen; dårlig = gjengroingsarter dominerer.

Naturtyper/drift	Verdi/status	Hevd
intensiv drevet slåtteeng i drift	<ul style="list-style-type: none"> <li>viktig for å opprettholde og sikre gårdsdriften;</li> <li>varierende størrelse på skiftene - en del små englapper viktige for landskapsmosaikken;</li> <li>viktig for helheten, kontinuiteten og representativiteten i landskapet</li> </ul>	god
ekstensivt drevet slåtteeng (brattbakker) i drift	<ul style="list-style-type: none"> <li>sjelden naturtype;</li> <li>viktig for artsmangfold knyttet til slått og lite/ikke gjødslet areal;</li> <li>viktig for helheten, kontinuiteten og særpreget i landskapet samt formidling;</li> <li>viktig for bevaring av driftsmetoder og -tradisjoner gjennom ljåslått og hesjing</li> </ul>	god
naturbeitemark i drift (delvis i gjengroing)	<ul style="list-style-type: none"> <li>mindre vanlig naturtype;</li> <li>viktig for artsmangfold knyttet til beiter regime og lite gjødslet areal;</li> <li>viktig for helheten, kontinuiteten og særpreget i landskapet samt formidling;</li> <li>uten jordbearbeiding;</li> <li>varierende beitetrykk på arealene, fra hardt til meget svakt beitet. På en del av arealene er det derfor ulik grad av gjengroing.</li> </ul>	god, middels og dårlig
eng ute av drift	<ul style="list-style-type: none"> <li>enten tidligere slåtteeng eller beitemark;</li> <li>varierende gjengroingsgrad med høgvekste urter/gras el. kratt og trær, avhengig av lengde på perioden uten drift;</li> <li>lite igjen av det opprinnelige artsmangfoldet;</li> <li>viktig for helheten og representativiteten i landskapet</li> </ul>	dårlig
grasmyr	<ul style="list-style-type: none"> <li>rik utforming;</li> <li>trues av gjengroing av kratt fra kantene;</li> <li>viktig først og fremst i formidlingssammenheng, da stien vi foreslår brukes som utgangspunkt for et formidlingsprosjekt går gjennom myra</li> </ul>	middels
skog	<ul style="list-style-type: none"> <li>bidrar som element i kulturlandskapet;</li> <li>tidlig brakklagte arealer nå dominert av kratt og større trær samt enkelte arealer med spredte trær og dermed hagemarkspreg er ført til denne naturtypen;</li> <li>utgjør stedvis en trussel mot kulturlandskapsverdiene da kratt og trær sprer seg i innmarka og naturbeitene og det skjer en fortetting i hagemarksskogen;</li> <li>deler av skogen, særlig nord i området, beites vår og høst;</li> <li>kan brukes i formidlingssammenheng</li> </ul>	middels og dårlig
granplanting	<ul style="list-style-type: none"> <li>plantefelt på tidligere beitemark;</li> <li>uønsket element;</li> <li>kan evt. brukes i formidlingssammenheng</li> </ul>	
tun og hage	<ul style="list-style-type: none"> <li>utgjør en del restarealer som ikke beites eller slås</li> <li>viktig for helheten i landskapet og det estetiske inntrykket i bygdene;</li> </ul>	god og dårlig
åker	<ul style="list-style-type: none"> <li>mange små potetåkre rundt omkring på gårdene, også de som ikke er i drift;</li> <li>viktig for helheten, kontinuiteten og representativiteten samt formidling i landskapet</li> </ul>	god og middels

## ENGAN - ØRNES

### NATURTYPER, HEVD OG KULTURLANDSKAPSELEMENTER



Kart 4: Naturtyper, hevd og kulturlandskapselementer i Engan/Ørnes.

## Skjøtselshistorie og dagens driftsform

Engan/Ørnes er et helhetlig jordbrukslandskap med spor etter lang tids jordbruksdrift. Jordbruk har vært drevet kontinuerlig gjennom hundrevis av år og dette har formet landskapet. Området har ikke hatt bakkeplaneringer, bekkelukkinger eller andre større terrenginngrep. Mye av den gamle bygningsmassen er tatt vare på.

På Ørnes har arealet vært drevet på samme måten i de siste årene, dvs. at intensivt drevne slåtteenger finnes på flate partier, mens spesielt brattbrakene blir mer ekstensivt drevne som slåtte- og beitemark med lite eller ingen gjødsling. Brattbakkene slås delvis med tohjuling og gresset hesjes etterpå. Beitearealet - spesielt om våren og høsten - er knapt selv om også store deler av slåttemarka blir beitet før sauene sendes på utmarksbeite i fjellet. Noen få dyr holdes hjemme og de går på sommerbeite i bygda. Sammenlagt består buskapen av rundt 90 vinterfóra sau, noen storfe og to hester. For å forbedre beitearealet er det brukt beitepusser siden 2007. Skogen i utkanten av bygda beites hovedsakelig kun i en kort periode når dyrene er på vei til eller fra fjellet. Oppvekst av kratt og ungtrær har økt betraktelig i de siste årene og i 2008 var første gang Asbjørn Ørnes var nødt til å rydde skogen i kanten mot innmarka. Noen arealer som tidligere ble slått eller beitet har ligget brakk i 5-6 år.

På Engan drives arealet nord for riksveien som slåtteeng. De mest intensivt drevne engene grenser mot Ørnes i øst, mens i den vestre delen av bygda er det bare mindre arealer som slås. I de bratteste partiene slås ca. 10-15 daa med tohjuling og ljå og gresset tørkes på hesjer. Arealer som ikke lenger slås er i ferd med å gro igjen med mjøddurt, strandrør og andre høgvekste arter. Det samme gjelder for store deler av beitemarka sør for veien hvor ikke alle arealer brukes til beite lenger. Økt gjengroing skyldes at noen småbrukere har sluttet de siste årene. Disse hadde mer enn 50 vinterfóra sau på beite. Bortsett fra de mest produktive arealene blir hele innmarka brukt til vårbeite for rundt 100 vinterfóra sau før de sendes til fjells og til høstbeite. Aktiv drevet beitemark sør for riksveien er i god hevd og beites av noen hjemmевærende søyer og værere utover sommeren i tillegg til vårbeite. En del av dagens beitemark og areal som er ute av drift var tidligere slåttemark. Nord for stien i den vestre delen av Engan sprer skogen seg fra de bratte liene og tidligere beite- og slåtteareal gror igjen med bl.a. kratt, bregner, tyrihjel, mjøddurt og høgvekst gras.



Fig. 2: Landskapsstruktur på Ørnes med slåtteeng i brattbakker, intensiv drevet slåtteeng og tun, sommerfjøs og trær som strukturelementer i kulturlandskap.

## Utfordringer

Det gamle kulturlandskapet i Engan/Ørnes er sannsynligvis det største gjenværende og mest intakte av denne typen i Nordland fylke. Mye av arealet er i aktiv bruk og drives på en forenlig måte i forhold til de biologiske verdiene og de varierte forholdene i dette kulturlandskapet. Verdiene kan bevares bare ved at jordbruksdriften opprettholdes. *En viktig utfordring er derfor å sikre fortsatt drift hos de to brukene som fremdeles bruker området.* Videreføring av gårdsdriften ved de to aktive brukene når de nåværende bøndene slutter, anslagsvis om 10 til 15 år, er uavklart. Hvis noen overtar blir gårdene mest sannsynlig ikke drevet på fulltid, og man vil fort møte utfordringer knyttet til landskapsskjøtselen utover den som er direkte knyttet til produksjonen. For langsiktig drift byr også eiendomsforholdene på utfordringer siden det er 37 berørte grunneiere innenfor Engan/Ørnes-området.

*Levende bygder* vil være viktig for å opprettholde et attraktivt bo- og oppvekstmiljø, og derigjennom sikre gårdsdriften på sikt. Det er derfor viktig å forsøke å begrense fraflyttingen i området. Stemningen i bygda overfor utvelgelsen av Engan/Ørnes som Nordlands *utvalgte kulturlandskap i jordbruket* er positiv, og bygdefolket ser nye muligheter åpne seg ved en slik status.

*Gjengroing* er en stor utfordring både på inn- og utmark flere steder i de to bygdene. Spesielt i den vestre delen av området er det flere gjengrodde innmarksarealer som tidligere ble brukt til slått og beite. Her og i en del av arealet sør for veien har kratt og trær spredt seg kraftig. Rydding er derfor nødvendig både for å beholde utsikten utover bygda og fjorden og for å sikre gode beiter. På sikt bør brakklagte arealer tilbakeføres i aktiv drift. I tillegg er det behov for økt beitepress på arealer som er i bruk. Det er også flere innmarksarealer som skulle vært slått. De to aktive gårdbrukerne er veldig engasjerte, men har per i dag ikke kapasitet nok til å slå enda flere arealer med tohjuling eller ljà. Det er hovedsakelig mangel på tid og personale som begrenser innsatsen, da området ellers ligger godt til rette for eventuelle organiserte skjøtselstiltak. Dette betyr at det svært gjerne skulle vært flere brukere i tillegg til de to som i dag driver i området. - dvs. det er behov for en *økning i bruken*. Gjennomføring av aksjonsdager som f.eks. "slåttedager" kan også være en mulighet for å holde større områder i hevd og som samtidig kan brukes til formidling av andre kulturlandskapsverdier i område.

*Lammetap* spesielt pga jerv er et stort problem i området med tidvis opp til 50 % tap. Det kan for eksempel nevnes at Asbjørn Ørnes har søkt om rovdyrerstatning sammenhengende siden 1993 bortsett fra 2007 da det ikke var noen tap.

I området finnes det noen granplantinger på sørsiden av veien og på Ørnes langs stien som går langs nordsiden av bygda. I framtiden bør det ikke etableres nye plantefelt og en må passe på at gran ikke sprer seg på nye arealer.

Når det gjelder tilrettelegging av området for formidling og turisme, må man regne med økt ferdsel langs den smale og svingete RV 613. Den eksisterende turstien åpner allerede i dag muligheten for en vandring gjennom kulturlandskapet på Engan/Ørnes. Det er imidlertid viktig at den legges bedre til rette både med tanke på skilting som viser veien og infotavler om de kulturlandskapsverdiene som kan oppleves, samt sikre utsikten over landskapet.





Fig. 3: Til venstre: delvis gjengrodd og beplantet eng; til høyre: delvis gjengrodd eng med høgvokst gras og ungtrær.

## 5.2 Plan og retningslinjer for drift og tiltak

Overordnet mål for kulturlandskapet i Engan/Ørnes:

*Landskapsstrukturen, -estetikken og det biologiske mangfoldet i bygda skal bevares tilsvarende situasjonen i 2008 eller bedre.*

Delmål:

- 1) *Den småskala skiftestrukturen skal bevares*
- 2) *Omfanget av driftsformene beite, intensiv og ekstensiv slått og åkerbruk skal bevares og på sikt økes i forhold til 2008-situasjonen.*
- 3) *Viktige elementer i kulturlandskapet skal bevares*
- 4) *Det åpne preget i landskapet skal bevares*
- 5) *Det skal legges til rette for opplevelser i landskapet og formidling av historien, kunnskapen og landskapsverdiene i området*

Oversikt over anbefalte tiltak knyttet til naturtyper er vist i tabell 2. Ønsket framtidig driftsform av arealer og skjøtselstiltak er vist på kart 5. I tillegg vil vi påpeke behov for følgende tiltak:

De mange gjerdene med gamle, ubehandla gjerdepåler mellom skifter i innmarksområdene er særegent for området. Pålene har en historisk dimensjon, samtidig som de kan være viktige for vedboende lav. Det er ikke foretatt noen kartlegging av lavfloraen på stolpene. Utsifting skal skje suksessivt mtp lavfloraen som trenger å ha tilgang til påler av ulik alder.

Det er flere sommerfjøs i de to bygdene som bør tas vare på.

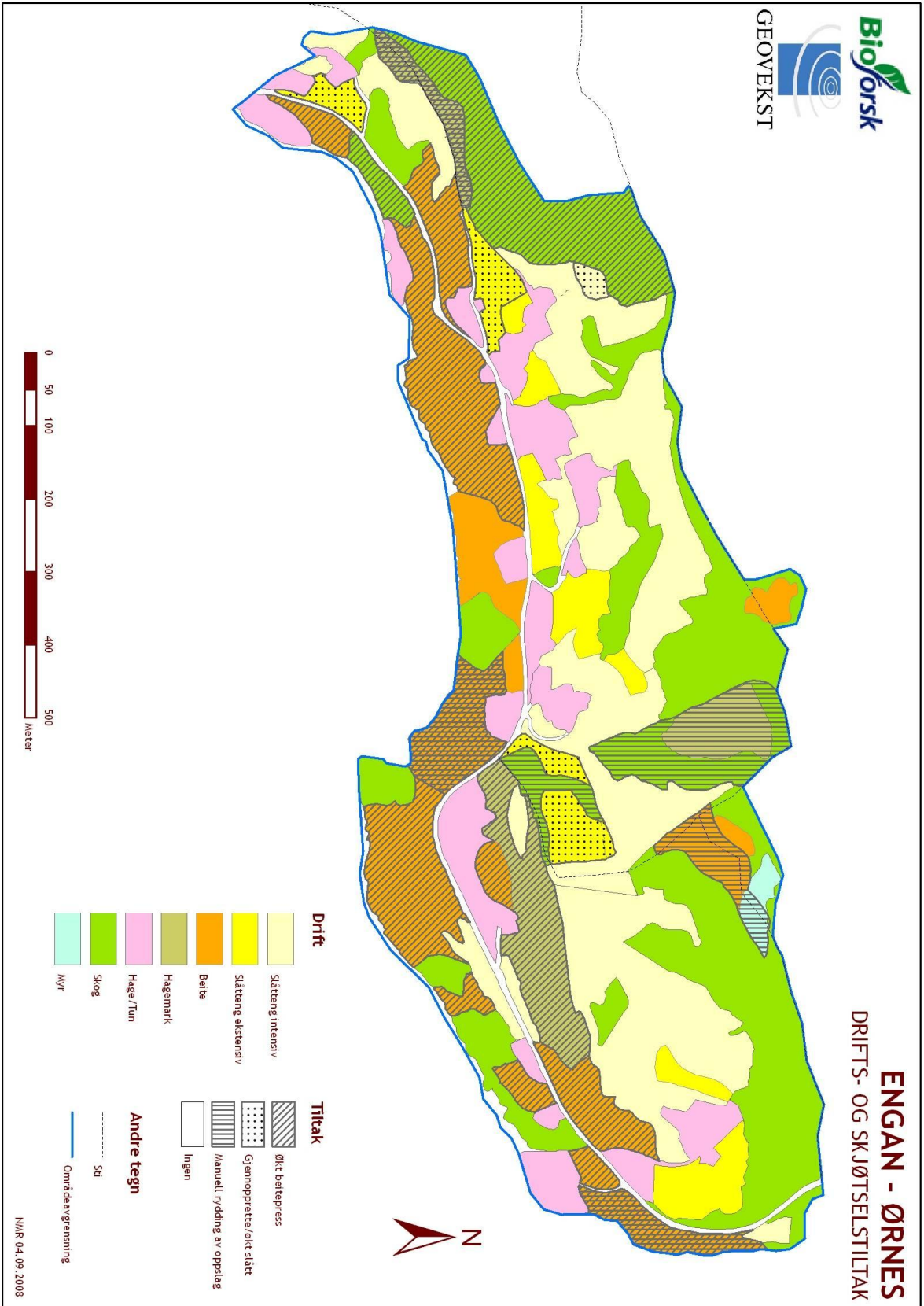
For å oppleve kulturlandskapet på Engan/Ørnes er det ikke bare viktig at jordbruksarealene holdes i hevd, men også at utsikten fra veien og stien over området og nedover fjorden beholdes. Derfor bør det ryddes noen trær spesielt langs veien.

Ikke alle arealene på Ørnes som per i dag allerede slås med ljà eller tohjuling kunne avgrensnes på kart pga størrelsen men det ønskes at disse arealene fortsatt slås på samme måten.

Tab. 2: Drift, skjøtselstiltak og -mål for naturtypene i Engan/Ørnes. Prioritering av arealer inkluderer vurdering av verdi og sårbarhet samt tidsperspektiv for gjennomføring av tiltakene. Oversikt over anbefalte tiltak er vist på kart 5. Ved ønske om en mer detaljert oversikt over bruk av arealer bør skjøtelsesplan for mindre delområder utarbeides.

naturtype/ drift	mål	drift/tiltak	prioritet	når
intensiv slåtteeng i drift	<ul style="list-style-type: none"> <li>• opprettholde driften;</li> <li>• beholde strukturen av relativt små skifter</li> </ul>	<ul style="list-style-type: none"> <li>• fortsett driften på samme måten som i dag</li> </ul>	1	årlig
ekstensiv slåtteeng (brattbakk.) i drift	<ul style="list-style-type: none"> <li>• bevare naturtypen slåttenger;</li> <li>• bevare og fremme artsmangfoldet knyttet til slåttenger;</li> <li>• bevare gamle driftsmetoder som ljåslått og tørking på hesjer, og kunnskapen knyttet til disse driftsmetodene</li> </ul>	<ul style="list-style-type: none"> <li>• fortsett driften på samme måte som i dag;</li> <li>• følgende momenter ønskes påpekt: ikke øk gjødselsmengden utover dagens praksis. Ved eventuell gjødsling bør kun husdyrgjødsel benyttes; slåttene bør skje på det tradisjonelle tidspunktet i bygda, enkelte overflatesteiner kan fjernes for å forenkle den manuelle slåttene, men driften bør ikke intensiveres. La imidlertid større steinansamlinger ("røyser") bli liggende.</li> </ul>	1	årlig
naturbeitemark i drift (delvis i gjengroing)	<ul style="list-style-type: none"> <li>• bevare og fremme artsmangfoldet knyttet til beiting</li> <li>• gjenskape/opprettholde åpen beitemark</li> </ul>	<ul style="list-style-type: none"> <li>• fortsett driften som i dag;</li> <li>• øke beitepresset i områder som er i gjengroing;</li> <li>• rydding av busker og trær der det er oppslag av slike;</li> <li>• ikke øk gjødselsmengden utover dagens praksis.</li> </ul>	1 3 2	årlig rydding f.o.m. 2009
eng ute av drift (enten tidl. slåtteeng eller beitemark)	<ul style="list-style-type: none"> <li>• bevare det helhetlige landskapsbildet;</li> </ul>	<ul style="list-style-type: none"> <li>• restaurere arealene ved å rydde busker og trær der nødvendig;</li> <li>• sette ut beitedyr eller gjenoppta slått;</li> <li>• enkelte overflatesteiner kan fjernes for å forenkle den manuelle slåttene, men driften bør ikke intensiveres. La imidlertid større steinansamlinger ("røyser") bli liggende.</li> </ul>	2 3	<u>restaurere</u> -ring f.o.m. 2009; <u>skjøtsel</u> : f.o.m. 2010?
grasmyr	<ul style="list-style-type: none"> <li>• bevare det åpne preget på myra</li> </ul>	<ul style="list-style-type: none"> <li>• rydding av busker og trær i kanten</li> </ul>	3	2011

naturtype/ drift	mål	drift/tiltak	prio- ritet	når
skog	<ul style="list-style-type: none"> <li>• bevare de åpne, hagemarkspregete skogarealene</li> <li>• gi god utsikt over bygda ovenfra/nordfra</li> <li>• bevare det helhetlige landskapsbildet;</li> </ul>	<ul style="list-style-type: none"> <li>• fortsatt beiting i hagemarkpreget skog</li> <li>• eventuelt rydding av fortettende oppslag i hagemarkpreget skog</li> <li>• åpne skogen vest i området</li> </ul>	1 2 3	2010-ff
granplanting	<ul style="list-style-type: none"> <li>• bevare det helhetlige landskapsbildet;</li> </ul>	<ul style="list-style-type: none"> <li>• eksisterende plantefelt skal etter hvert fjernes når de er hogstmodne</li> <li>• hindre nyetablering av plantefelt</li> </ul>	3 1	
tun og hage	<ul style="list-style-type: none"> <li>• bevare det helhetlige landskapsbildet;</li> <li>• sikre god trivsel i grendene</li> </ul>	<ul style="list-style-type: none"> <li>• bygninger holdes ved like</li> <li>• hager og tun samt vei- og gårdsnære arealer bør slås eller beites slik at de fremstår som velstelt</li> </ul>	2 1	årlig
åker	<ul style="list-style-type: none"> <li>• bevare det helhetlige landskapsbildet;</li> </ul>	<ul style="list-style-type: none"> <li>• opprettholde åkerdrift på flest mulig tun</li> </ul>	1	årlig
kant- vegetasjon	<ul style="list-style-type: none"> <li>• bevare det helhetlige landskapsbildet;</li> </ul>	<ul style="list-style-type: none"> <li>• rydding av trær og kratt langs alle kanter</li> <li>• holde høgvokst kantvegetasjon som gras og urter nede i de mest sentrale delene av bygda</li> </ul>	1 2	2010 - årlig



Kart 5: Ønsket framtidig drift og skjøtselstiltak i Engan/Ørnes.

### 5.3 Økonomi - kostnadsoversikt over tiltak

Per i dag er det bevilget tilskudd for 2008 i form av SMIL-midler til Terje Nystabakk. Tilskuddet er i underkant av 10.000 NOK. Midlene er ikke sluttført men er disponert til restaurering av gammelt slåttemark/beite som er under gjengroing. Ellers har det ikke blitt søkt eller bevilget penger til skjøtselstiltak i de siste 20 årene, bortsett fra produksjonstilskuddet som de to aktive brukerne på Engan/Ørnes har fått.

Anslag av kostnadene baserer seg hovedsakelig på *veileder og enhetspriser for landskapstiltak. Spesielle tiltak i landbrukets kulturlandskap* (Grue 2001) og blir supplert med f.eks. tilskudd til beite for å stimulere til å ha flere dyr på beite. Der det kreves en timespris for beregning har vi lagt 250 kr/t til grunn.

Kostnaden er et grovt estimat for delområdet i Engan/Ørnes siden planen behandler arealene på et overordnet nivå og går ikke nærmere inn på hvert enkelt areal. Når det gjelder beitedyr kommer vi med en antydning av antall dyr, et tall som for øvrig må justeres etter hvert. Det må tas høyde for at det avsettes midler til utskifting/nyinvesteringer bl.a. i infoskilt og merking av stien hvert 10. år. Disse kostnadene er ikke oppført i tabell 3.

Tab. 3: spesifisering av satser og kostnader for drift, en gangs og årlige tiltak i Engan/Ørnes.

tiltak	areal	spesifisering	kostnader (NOK)	
			-årlig-	- en gang-
slått ekstensiv	13 daa 40 daa	ljå inkl. hesjing 2000 kr/daa tohjuling 350 kr/daa	22.000 14.000	
øke antall beitedyr	180 daa	beitetilskudd for innmarksbeite: 1 søyer + 2 lam per 3 daa (grovt anslått): 60 sau; 200 kr/dyr;	36.000	
inngjerding	5000 m	nettingsgjerder 40 kr/lm		200.000
vedlikehold av eksisterende gjerder		lage, skifte 10 påler/dag ; skifte 100 stk./år; 2000 kr/dag (10dv)	20.000	
grinder+ gjerdeklyv		grinde 2100 kr/stk. (20 stk.) + gjerdeklyv 650 kr/stk. (5 stk.); skiftes 4 grinder og 1 gjerdeklyv/år	9.100	
rydding av gammel kulturmark (restaurering)	176 daa	650 kr/daa (inkl. bortkjøring av biomasse)		120.000 i løpet av en 3års periode
rydding av kantvegetasjon	5000 m	13 kr /lm	65.000	
rydding/tykning i (hagemark)skogen	60 daa	i snitt 2000 kr/daa (lite-tett gjengrodd og etter terrengforhold)		120.000 i løpet av en 3års periode
infotavler langs stien		lite 1000 kr (6 stk.) stor 5000 kr (3 stk.)		21.000
merkepåler for sti + retningskilt		65 kr/stk. (20 stk.) 150 kr/stk. (10 stk.)		1.300 1.500
sti-brosjyrer		arbeidstid, trykk		50.000
restarealer knyttet til hager/tun	50 daa	650 kr/daa (inkl. bortkjøring av biomasse)	32.500	
utstyr		tohjuling, ryddesag etc.		100.000
<b>sum</b>			<b>198.600</b>	<b>613.800</b>

## 6. Kjelvik

### 6.1 Områdebeskrivelse

#### Generelle kjennetegn av området

Området ligger 200-230 m over havet ved E6 ca. 4-5 km sør for Kobbelv vertshus i Sørfold kommune. Husmannsplassen på Kjelvik er et godt bevart samisk kulturminne som er fredet. Tunet består av en rekke bygninger knyttet til de ulike aktivitetene som ble drevet på gården: smie, eldhus, fjøs, våningshus, gårdskvern, jordkjeller og flere andre uthus. Bygningene med tomt eies av Sørfold kommune, mens jord-, skog- og utmarksarealene eies av fire grunneiere. Sørfold Lokalhistorielag forvalter bygningene på vegne av kommunen. Lokalhistorielaget har en avtale med Salten museum, som driver Kjelvik og utfører vedlikehold og restaureringsarbeid. Området og bygningene brukes av museet i undervisningssammenheng og i reiselivssammenheng. I 2007 hadde Kjelvik i overkant av 1500 besøkende. Sørfold Lokalhistorielag bruker stedet til formidling av gamle håndverkstradisjoner knyttet til husmannsplassen, og bidrar til å holde jordbruksarealene i hevd. Så selv om husmannsplassen er fraflyttet, er den likevel en levende formidler av kulturhistorie.

Det første sporet etter samisk bosetning er fra 1747. Samene slo seg ned og ble bofaste trolig pga endrete forutsetninger for reindrifta med dårligere beiteforhold. I 1751 ble reindriftssamenes rettigheter fastsatt. Det ble også krevd inn avgifter for beiting som foregikk på andre siden av grensen til Sverige. Det medførte at det gamle flyttemønstret med hyppige flyttinger over grensen ble begrenset. De siste beboerne var fire ugifte søsken som bodde og drev gården sammen. Plassen ble fraflyttet i 1967.

Fra husmannsplassen går det en 2 km lang sti ned til fjorden som var den gamle adkomstveien fra sjøen. Før E6 ble bygget var dette den eneste veien man kunne komme til Kjelvik.

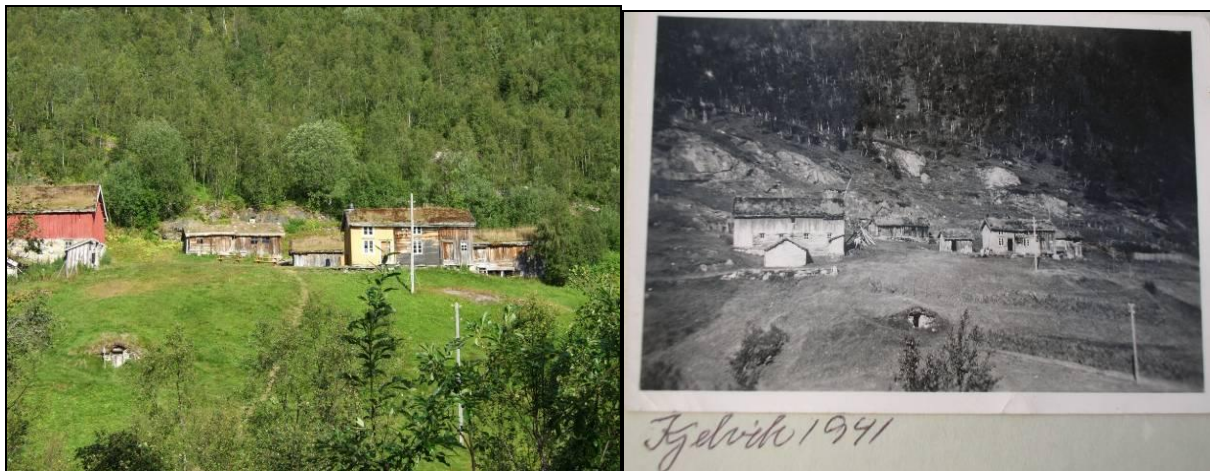


Fig. 4: Til venstre: tunet på Kjelvik 2008; til høyre: husmannsplassen i 1941 (kilde: Salten museum).

#### Natur- og kulturlandskapsverdier

Den samiske husmannsplassen på Kjelvik har stor helhetlig verdi pga. mange intakte kultur- og landskapselementer. Arealet som er småkupert og til dels bratt, varierer i jorddybde og mellom fulldyrka og haugete, overflatedyrka partier. Området har rike bergarter som glimmerskifer og -gneis med marmorlag.

Engene rundt tunet blir brukt som ekstensiv drevet slåtteeng. Her dominerer sølvbunke på mesteparten av arealet, mens stornesle og høystauder får større innslag spesielt i noen næringsrike og fuktigere partier. Ellers er engkvein, gulaks, smyle, skogstorkenebb, engsyre, engsoleie, småengkall, skrubber og trådsiv vanlige arter i slåtteengene. Med noe varierende fuktighetsgrad i enga finnes det også fukteng og tørreng, men i svært lite omfang. Oppslag av frøspredd lauvtrekratt er betydelig mot kantene. Tilliggende skogareal er kulturpåvirkede etter tidligere husdyrbeiting, og har stedvis preg av hagemarkskog som faller under vegetasjonstypen storbregne-høgstaude-bjørkeskog på sørsiden og lågurt-bjørkeskog på nordsiden. Lågurt-bjørkeskogen rett bak tunet er dominert av skogstorkenebb og hengeaks, med mye hengeving, fugletelg, teiebær, skogfiol, gullris, gulaks, sølvbunke og smyle. Skogen på sørsiden er en gammel lauveng og nå ganske gjengrodd av småbjørk og bregner. Feltsjiktet er dominert av bregner, hengeving, skogburkne, saueteleg og fugletelg.

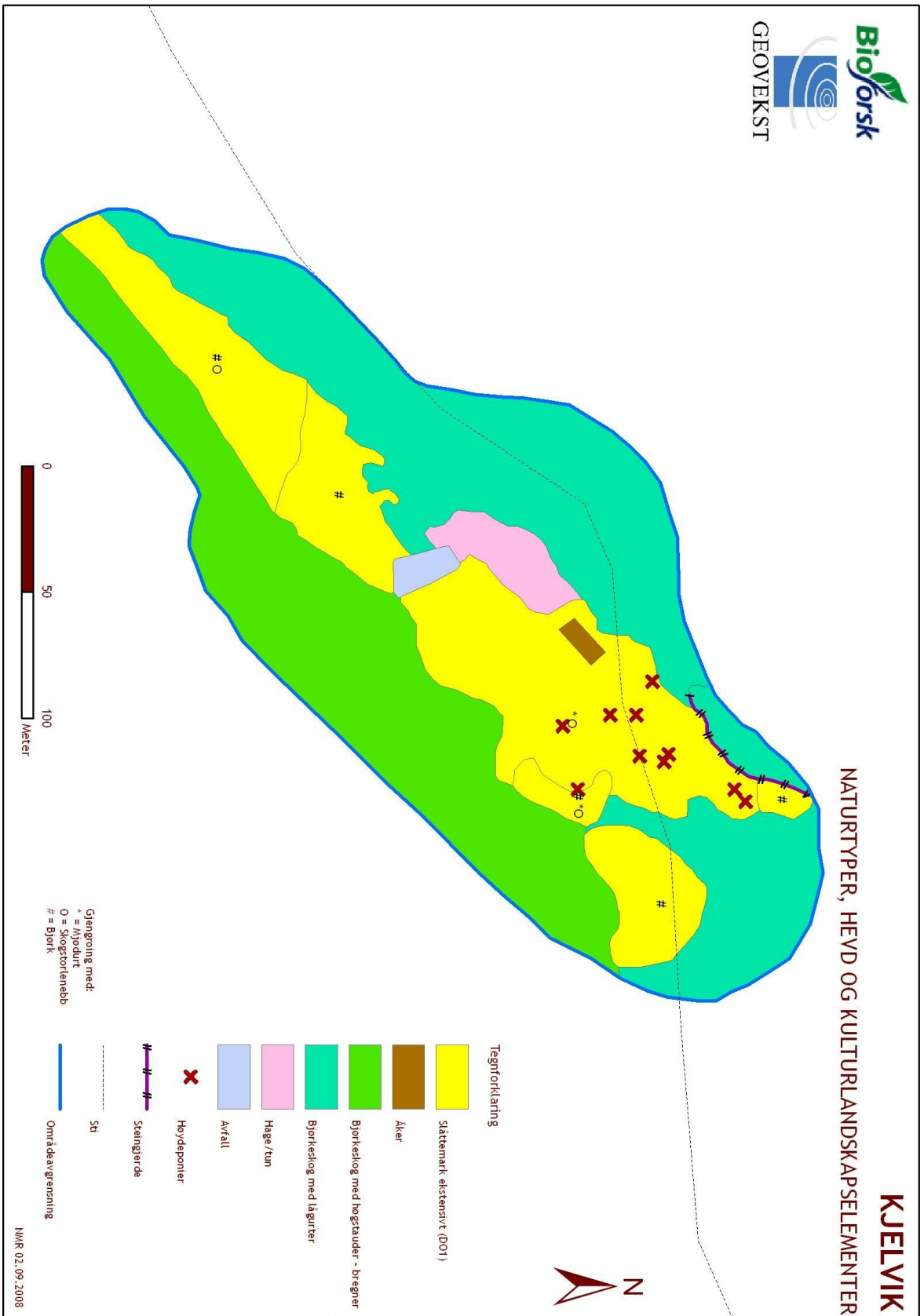
Det er i alt registrert 112 plantearter. Tidligere registreringer av sjeldne eller spesiell kalkkrevende arter kunne ikke bekreftes og dermed heller ikke stedfestes ved vår befarings sommeren 2008.

De overflatedyrkede arealene er å vurdere som en integrert del av det vernete småbruket.

Det finnes flere delvis overgrodde kjerreveier fra gården og i utmarka. Resterende gamle steingjerder markerer skillet mellom inn- og utmark bl.a. nedenfor den store enga i storbregne-bjørkeskogen og på nordøstenden av planområdet.

Tab. 4: Naturtypenes verdi, hevdtilstand på Kjelvik. Hevd: god=ingen tegn til gjengroing; artsmangfoldet avspeiler driftsformen; middels = noen gjengroingsarter har begynt å spre seg; artsmangfoldet avspeiler fortsatt driftsformen; dårlig = gjengroingsarter dominerer.

Naturtyper/drift	Verdier/status	Hevd
slåtteeng (delvis i gjengroing)	<ul style="list-style-type: none"> <li>• sjelden naturtype;</li> <li>• viktig for artsmangfoldet knyttet til slått og ikke/lite gjødslet eng;</li> <li>• ekstensivt og stort sett kontinuerlig drevet slåtteeng;</li> <li>• gror delvis igjen med bl.a. mjødurt og skogstorkenebb;</li> <li>• kratt og trær sprer seg og har etablert seg særlig langs kantene</li> <li>• slås med ljà og gresset hesjes (formidlingsverdi)</li> </ul>	middels og dårlig
bjørkeskog, storbregne-høgstaude utforming	<ul style="list-style-type: none"> <li>• middels gjengrodd bjørkeskog som fortsatt representerer vanlig artsmangfold av denne typen;</li> <li>• del av den tidligere innmarka som markeres av steingjerder man passerer på vei til tunet. Kan brukes i formidlingssammenheng;</li> <li>• utgjør stedvis en trussel mot kulturlandskaps-verdiene da kratt og trær sprer seg i slåtteeng</li> </ul>	middels
bjørkeskog, lågurt utforming	<ul style="list-style-type: none"> <li>• bærer fortsatt preg av beiteskog selv om den gror igjen;</li> <li>• tørrere utforming enn skog på motsatt side;</li> <li>• bidrar til helhetsbildet og formidling av inn- og utmarksbruk;</li> <li>• utgjør stedvis en trussel mot kulturlandskaps-verdiene da kratt og trær sprer seg i slåtteeng</li> <li>• dokumenterer en del av den gamle driftsmåten</li> </ul>	middels
tunet	<ul style="list-style-type: none"> <li>• tunflora bidrar til artsmangfoldet men uten forekomst av sjeldne arter;</li> <li>• er representativt for en samisk husmannsplass;</li> <li>• viktig for tilretteleggelse av området for besøkende</li> </ul>	god
åker	<ul style="list-style-type: none"> <li>• integrert del av det vernete småbruket som brukes til formidling;</li> <li>• bidrar til helheten hvordan husmannsplassen ble drevet</li> </ul>	god og middels



Kart 6: Naturtyper, hevd og kulturlandskapselementer på Kjelvik.



## Skjøtselshistorie og dagens driftsform

Husmannsplassen bærer preg av en lang driftshistorie. Før i tiden og fram til 1967, da den ordinære driften opphørte og plassen ble fraflyttet, bestod buskaper av to til fire kviger, seks sauer, flere geiter og en hest. I starten eide de også en flokk med reinsdyr. Etter hvert som antall husdyr ble større, ble det trappet ned med reinsdyr. Etter fraflyttingen forfalt husmannsplassen. Den ble restaurert på midten av 1980-tallet for så å bli åpen for publikum fra juli 1986. Husene eies i dag av Sørfold Lokalhistorielag og drives som museum i samarbeid med Sørfold kommune under regi av Salten museum.

Tidligere dyrka eng har vært høsta med ljå, men har ligget ubrukt i mange år (1967-1985). Siden 1986 har "storenga" blitt slått hvert år. Enga slås med ljå i forbindelse med formidling av gamle håndverkstradisjoner som demonstreres bl.a. ved Kjelvik dagene rundt 20. august hvert år. På den måten bidrar Sørfold historielag til å holde jordbruksarealene i hevd. Første slått gjennomføres tidlig i sesongen (unntatt i 2007) for å legge arealet til rette for besøkende til museet.

I noen år har det vært beitedyr på gården. I 2007 var det et par sau som gikk på beite. Dette har ikke blitt fulgt opp videre siden det forutsetter private avtaler om drift med grunneierne.

I 2008 har en del kratt og skog blitt ryddet i kanten av slåtteenga. Dette arbeidet er planlagt videreført i årene fremover.



Fig. 5: Til venstre: steingjerder som markerer skille mellom inn- og utmark; til høyre: utsikt over "storenga" nordover mot fjorden.

## Utfordringer

Husmannsplassen på Kjelvik er allerede godt tilrettelagt mht formidling av de kulturhistoriske verdier og gamle driftsmetoder. Som fremtidig representant av *utvalgte kulturlandskap i jordbruket* er det ønskelig å informere besøkende også om de biologiske verdiene som er knyttet til denne typen kulturlandskap.

Engene er preget av gjengroing. Skogen står nå tett inntil tunet og kratt sprer seg lett derfra og reduserer kvalitet og omfang av slåtteareal. Ved siden av årlig oppfølging av slått er det viktig å få til avtaler med grunneierne om beite for å holde engene bedre i hevd og bevare hagemarkpreget bjørkeskog, spesielt på nordsiden bak tunet. Åpning av skogen vil også gjøre gamle kulturhistoriske spor som steingjerder bedre synlig i landskapet.

Det mangler en plan for fjerning og deponering av biomasse fra rydding og slått som per i dag lagres på mange små deponier over hele området.

Midler til anskaffelse av utstyr og materiale for rydding, slått og beite er grunnleggende for å sikre at tiltakene kan gjennomføres.



Fig. 6: Til venstre: mange små deponeringsplasser for slått og organisk avfall bør unngås; til høyre: gjengroing av enga med kratt, bregner og høgstauder.

## 6.2 Plan og retningslinjer for drift og tiltak

### Overordnet mål for kulturlandskapet på Kjelvik:

*Bevare det helhetlige landskapsbildet knyttet til det gamle kulturlandskapet på den samiske husmannsplassen.*

### Delmål:

- 1) *Formidling av kulturhistorie og landbruk*
- 2) *Gammel småskala drift og driftsformer som ljåslått og hesjing, (skogs)beite og små åkerlapper skal bevares/gjenopprettes mtp formidling og biologiske verdier*
- 3) *Omfanget av ekstensiv slått skal bevares og på sikt økes i forhold til 2008-situasjonen*
- 4) *Det åpne preget i landskapet skal bevares*
- 5) *Sikre kontinuitet i drift og særpreg av den samiske husmannsplassen*

Oversikt over anbefalte tiltak knyttet til naturtyper er vist i tabell 4. Ønsket framtidig driftsform av arealer og skjøtselstiltak er vist på kart 7. I tillegg vil vi påpeke behov for følgende tiltak:

Kulturlandskapet på Kjelvik har en klar formidlingsverdi og brukes allerede i dag som museum. Derfor er området allerede tilrettelagt med sikte på informasjon og opplevelse av kulturhistorie og gamle håndverkstradisjoner som ljåslått. Bygningene er restaurert etter antikvariske prinsipper og er tilrettelagt for publikum gjennom formidlingsprosjektet *Fotefar mot Nord*. Informasjon om landbruket generelt - og om utfordringer og biologiske verdier knyttet til gamle driftsformer spesielt - mangler derimot i dag. Formidlingsaktiviteten ved husmannsplassen vil bli styrket om dette inkluderes, for eksempel i form av infotavler og/eller aktivitetsdager.

*Gjengroing* preger engene rundt tunet og spesielt kratt og skog kryper inn langs kantene. Både ved rydding av skog og deponering av høstet gress og annen organisk avfall er det viktig å samle materiale på ett sted. I dag finnes det mange små deponier rundt omkring på arealet som påvirker helhetsinntrykket negativt.

*Tidspunkt for slått* er en utfordring i forbindelse med artsmangfoldet i slåtteeengene siden de også må legges til rette for besøkere. Vi foreslår en sonering av området hvor det mest frekventerte arealet nærmest tunet fortsatt slås tidlig på sommeren, mens resten av slåtteeengen først slås i slutten av juli.

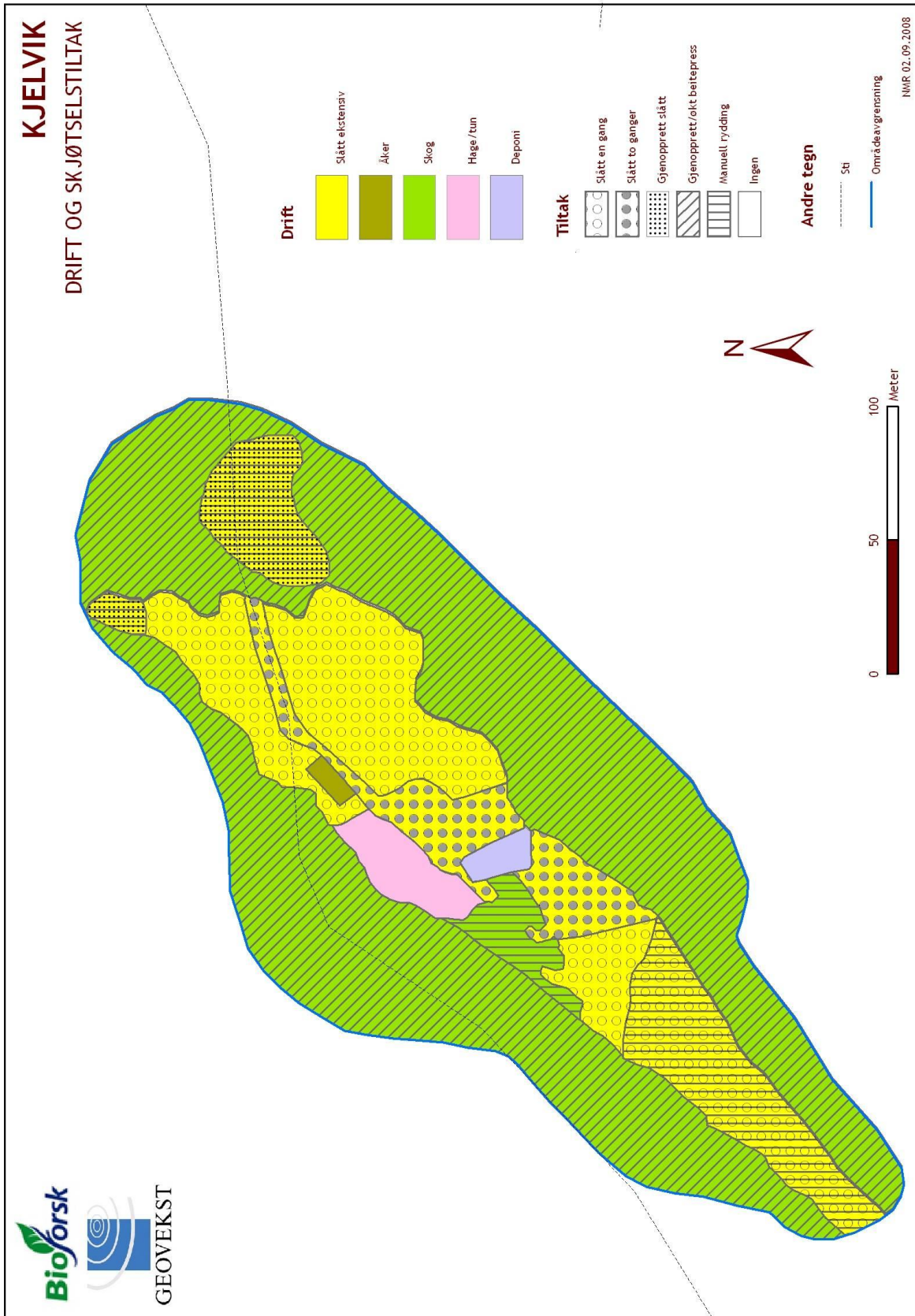
Det å få *langsiktige avtaler med grunneierne* for å få *dyr på beite* vil både hjelpe å redusere videre etablering av kratt i engen, åpne skogen og bevare hagemarkpreget av den tidligere beitet bjørkeskog. I tillegg vil dyrene bidra til et mer helhetlig inntrykk av hvordan gården tidligere ble drevet.

*Utstyr* f. eks. til rydding av kratt og skog og inngjerding av beitearealer er viktig for å sikre at tiltakene kan gjennomføres både av lokalhistorielaget og evt. andre frivillige hjelpere.

Plan og konkretisering av tiltak finnes i etterfølgende tabell 5 og vises på kart 7.

Tab. 5: Drift, skjøtselstiltak og -mål for de enkelte arealene på Kjelvik. Prioritering av arealer inkluderer vurdering av verdi og sårbarhet samt tidsperspektiv for gjennomføring av tiltakene. Oversikt over anbefalte tiltak er vist på kart 7. Ved ønske om en mer detaljert oversikt over bruk av arealer bør skjøtelsesplan for enkeltområder utarbeides.

naturtype/ drift	mål	drift/tiltak	prio- ritet	når
slåtteeeng (delvis i gjengroing)	<ul style="list-style-type: none"> <li>• opprettholde og fremme den urterike artssammensetning i slåtteeeng</li> <li>• bevare størrelsen på slåtteeengarealet</li> <li>• bevare gamle driftsmetoder som ljåslått og tørking på hesjer</li> </ul>	<ul style="list-style-type: none"> <li>• på slåtteeeng rundt tunet: slått i juni for å legge arealet for besøkende tilrette</li> <li>• enga bør slås med ljå så mye som mulig i slutten av juli, resten høstes med tohjuling</li> <li>• gras bør bakketørkes eller tørkes på hesjer og fjernes</li> <li>• unngå økning i gjødselsmengde utover dagens nivå</li> <li>• manuell rydding av kratt og trær spesielt i kanten</li> <li>• etterbeiting med sau/storfe</li> </ul>	1  1 1 1	restaurering: f.o.m. 2009;  årlig: slått i slutten av juli; rundt tunet en gang til i starten av turist-sesongen
bjørkeskog, storbregne- høgstaude utforming	<ul style="list-style-type: none"> <li>• tynne skogen</li> <li>• rydding langs steingjerdet i skogen slik at det blir synlig</li> </ul>	<ul style="list-style-type: none"> <li>• gjenopprette beite med sau eller/og storfe</li> <li>• gjerde inn arealet</li> <li>• tynning av kratt i busksjikt</li> </ul>	2  2	f.o.m. 2009
bjørkeskog, lågurt- utforming	<ul style="list-style-type: none"> <li>• gjenopprette beite</li> <li>• bevare hagemarkpreget bjørkeskog</li> </ul>	<ul style="list-style-type: none"> <li>• sette ut beitedyr</li> </ul>	1	f.o.m. 2009
tunet	<ul style="list-style-type: none"> <li>• arealet skal være tilrettelagt for besøkere</li> </ul>	<ul style="list-style-type: none"> <li>• deponering av organisk avfall og gras på ett sted dersom man ikke får til bruk av dette</li> <li>• fortsett driften som i dag</li> </ul>	1	fortsett årlig
åker	<ul style="list-style-type: none"> <li>• helhetlig landskap</li> <li>• driftshistorie</li> </ul>	<ul style="list-style-type: none"> <li>• fortsett med små åker-lapper som viser hva folk dyrket til selvforsyning</li> </ul>	3	årlig



Kart 7: Ønsket framtidig drift og skjøtselstiltak på Kjelvik.

## 6.3 Økonomi - kostnadsoversikt over tiltak

Anslag av kostnadene baserer seg hovedsakelig på *veileder og enhetspriser for landskapstiltak. Spesielle tiltak i landbrukets kulturlandskap* (Grue 2001) og blir supplert med f.eks. tilskudd til beite for å stimulere til å ha flere dyr på beite. Der det kreves en timespris for beregning har vi lagt 250 kr/t til grunn.

Kostnaden er et grovt estimat for delområdet Kjelvik siden planen behandler arealene på et overordnet nivå og går ikke nærmere inn på hvert enkelt areal. Når det gjelder beitedyr kommer vi med en antydning av antall dyr, et tall som for øvrig må justeres etter hvert. Kostnadene er kalkulert for beiting med sau, men beite med storfe kan også være aktuelt. Det må tas høyde for avsetning av midler for utskifting/nyinvesteringer bl.a. i gjerdekyv hvert 10. år. Disse kostnadene er ikke oppført i tabell 6.

Det har ikke blitt søkt eller innvilget tilskudd til skjøtselstiltak på Kjelvik i de siste 20 årene.

Tab. 6: spesifisering av satser og kostnader for drift, en gangs og årlige tiltak på Kjelvik.

tiltak	areal	spesifisering	kostnader (NOK)	
			-årlig-	- en gang-
slått ekstensiv	7 daa 8 daa	ljå inkl. hesjing 2000 kr/daa tohjuling 350kr/daa	14.000 2.800	
øke antall beitedyr	~36 daa	beitetilskudd for skogsbeite: 1 søyer + 2 lam per 8 daa (grovt anslått): 4-5 sau; 200 kr/dyr;	1.000	
inngjerding	2000 m	nettingsgjerder 40 kr/lm		80.000
grinder + gjerdekyv		grinde 2100 kr/stk. (3 stk.) + gjerdekyv 650 kr/stk (2 stk.)		7.600
infotavler		lite 1000 kr (3 stk.) stor 5000 kr (1 stk.)		8.000
rydding/tynning i (hagemark)skog	28 daa	snitt 2000/daa (lite-tett gjengrodd og terrengforhold)		56.000 i løpet av en 3års periode
rydding av gammel kulturmark (restaurering)	7 daa	650 kr/da (inkl. bortkjøring av biomasse)		5000 i løpet av en 3års periode
utstyr		tohjuling, ryddesag etc.		100.000
<b>sum</b>			<b>17.800</b>	<b>256.600</b>

## 7. Referanser

Direktoratet for naturforvaltning 2006. Kartlegging av naturtyper - Verdisetting av biologisk mangfold. DN-håndbok 13, 2. utgave 2006 (oppdatert 2007).

Often, A., Edvardsen, H., Vange, V. & Tveraabak, U. 2003. Rapport fra registreringer i kulturlandskap i Nordland 1992-1995. Redigert av Fylkesmannen i Nordland.

Fylkesmannen i Nord-Trøndelag, landbruksavdeling. 2005. Forslag til enhetspriser SMIL-tiltak 2005.

Fylkesmannen i Nordland 2005. Miljøtilskudd i landbruket i Nordland fra 2005.

Grue, U.D. 2001. Del 1 Landskapstiltak. Veileder og enhetspriser. Spesielle tiltak i landbrukets kulturlandskap. Manus

Strann, K.-B., Systad, G.H., Iversen, M., Frivoll, V. & Bjørklund, P.K. 2003. Biologisk mangfold. Fauske kommune. Norsk institutt for naturforskning (NINA) og NIJOS.

Vedlegg 1 for *Utvalgte kulturlandskaper i jordbruket, Område en fra Nordland: Kjelvik - Engan - Ørnes i Sørfold kommune*. 2008.

Zakariassen, M. & Braaten, B. 1995. Liv på lånt grunn. Husmannsplassen på Kjelvik. Fotefar mot Nord.

## 8. Vedlegg

1. Nærmere beskrivelse av tilleggsklassifikasjoner i forbindelse med framstilling av naturtyper/drift på Engan/Ørnes - Kjelvik som ikke beskrives i DN-håndbok



## Vedlegg 1: Nærmere beskrivelse av tilleggsklassifikasjoner ifm framstilling av naturtyper/drift

### Slåtteeeng, intensiv:

Arealet er fulldyrket og gjødslet. Det meste av arealet blir i tillegg vår- og høstbeitet av sau.

### Beitemark i gjengroing:

Beitemark er fortsatt i drift men beitetrykket er for svak slik at gjengroingsarter har begynt å spre seg. Dette gjelder både høg voksne grassorter, høgstauder og kratt.

### Eng ut av drift:

Arealet viser ikke tegn på drift i år. Tidsrommet arealet har ligget brakk kan variere, men gjengroingsarter setter tydelig preg. Tidligere kan enga ha hatt variert drift og blitt brukt både til beite og slått.

### Skog:

Skogen kan være sammensatt av både gran- og lauvtrær i forskjellig blanding. Også mindre trekledde arealer blitt skilt ut som skog. Skogtypen avgrenses mot hagemark og granplanting. Hagemark er tydelig beitepåvirket i struktur og artssammensetning, mens granplanting er plantefelt hvor (fremmede) grantreslag dyrkes.

### Granplanting:

Plantefelt hvor (fremmede) grantreslag dyrkes.

### Grasmyr:

Et lite myrområde som er artsrik og domineres av gras- og starrarter.

### Hage/tun:

Inkluderer hus og hager/uteareal rundt tun.

Kantvegetasjon ble ikke skilt ut, men inngår i nabotypene som grenser til.

### Naturtyper (etter DN-klassifikasjon):

D01 = Slåtteeeng, ekstensiv

D04 = naturbeitemark

D05 = hagemark