

MEDDELELSER

FRA

DET NORSKE MYRSELSKAP

Nr. 5

Oktober 1965

63. årg.

Redigert av Aasulv Løddesøl

MELDING FRA 1. MØTE I ECA'S ARBEIDSGRUPPE FOR RASJONELL BRUK AV JORDRESSURSER

Holdt i Stockholm 30. september til 3. oktober 1964.

Av Aasulv Løddesøl.

I. Kort historikk og innledning.

Arbeidet for jordvern og rasjonell bruk av jord- og vannressurser i Europa i internasjonal regi ble tatt opp i 1948 av FAO (FN's organisasjon for ernæring og landbruk). FAO innkalte da til et «Soil Conservation Meeting» i Firenze hvor det møtte delegerte fra i alt 21 nasjoner, og hvor det ble holdt foredrag eller lagt frem rapporter om forekommende jordødeleggelse og om tiltak som var satt igang for å stanse eller begrense disse. Norge var representert ved undertegnede, som holdt foredrag med lysbilder på møtet om: «Soil destruction and conservation problems in Norway».

På møtet i Firenze ble det dannet en «kontaktgruppe» av de land som var representert. Formålet med gruppen var bl. a. å få etablert en permanent, internasjonal arbeidsgruppe eller komité av spesialister som fikk til oppgave å arbeide for jordvern og en rasjonell bruk av medlemslandenes jord- og vannressurser. Dette førte til dannelsen av «The Permanent European Working Party on Land and Water Utilization and Conservation», som ble godkjent av FAO. Under dette navnet holdt gruppen, som populært ble kalt «Den europeiske jordvernkomiteé», møter i Amsterdam (1950) og Roma (1952).

Fra 1956 av ble FAO's arbeid på dette felt samordnet med ECA (The European Commission on Agriculture) under navnet «The Sub-Commission on Land and Water Use». Underkommisjonen har holdt i alt 5 møter, nemlig i Lisboa (1956), i Wien (1957), i Istanbul (1959), i Tel-Aviv (1961), og i Madrid (1963). For en rekke sakers vedkommende har arbeidet innen underkommisjonen vært oppdelt i 2 undergrupper, en for den nordlige og en for den sørlige del av Europa.

inkludert landene omkring Middelhavet. Dette er grunnen til at Israel er kommet med, og at et av underkommisjonens møter ble henlagt til Tel-Aviv.

Undertegnede, som har vært oppnevnt som norsk delegert til samtlige konferanser både før og etter omformingen i 1956, har i norske tidsskrifter publisert til dels utførlige meldinger, i alt 10*), fra samtlige konferanser og ekskursjoner, som vanligvis arrangeres etter avslutning av konferansene.

I tiden 1948 til og med 1963 har de respektive «jordvernkomiteer» holdt i alt 8 konferanser, som foran nevnt. I 1963 besluttet imidlertid ECA på sitt trettende seksjonsmøte i Roma 13.—18. mai at underkommisjonens arbeid skulle omorganiseres (11). Beslutningen gikk ut på at arbeidet innen underkommisjonen skulle deles på to nye arbeidsgrupper, nemlig: 1. «*The Working Party on Land Use*», som skulle ta seg av problemer og undersøkelser i forbindelse med jordens bruk, og 2. «*The Working Party on Water Resources and Irrigation*», med formål å drive undersøkelser vedkommende vanning innen det europeiske landbruk, bl.a. omfattende de økonomiske og administrative sider ved vanningsprosjekter.

En viktig grunn til denne delingen av arbeidet innen underkommisjonen var hensynet til at hver av de nevnte arbeidsgrupper krever sine egne spesialister, og at man i hvert enkelt tilfelle kunne oppnevne den — eller de — representanter til møtene som forutsetningsvis er de best kvalifiserte på de nevnte områder.

Som delegert til Stockholmskonferansen av det nye «*Working Party on Land Use*», som jeg her på norsk har kalt «*ECA's arbeidsgruppe for rasjonell bruk av jordressurser*», oppnevnte Utenriksdepartementet undertegnede, etter forslag av Landbruksdepartementet og Statens Ernæringsråd. Medlemskapet er imidlertid ikke av permanent karakter slik som nevnt foran når det gjaldt underkommisjonen under ECA.

Konferansen i Stockholm var planlagt og ledet av FAO, slik som ved de tidligere møter i underkommisjonen. Da gruppen først ville bli konstituert under selve konferansen, hadde formannen for ECA anmodet den sist fungerende formann i underkommisjonen, overdirektør G. R. Ytterborn, Sverige, om å lede forhandlingene under konferansen, som var den første arbeidsgruppen holdt (12).

Følgende land var representert i Stockholm, nevnt i alfabetisk rekkefølge: Belgia, Danmark, Finland, Frankrike, Island, Israel, Italia, Nederland, Norge, Portugal, Spania, Sverige, Tyrkia og United Kingdom. De fleste land hadde sendt bare en delegert, mens Italia, Nederland, Spania, Sverige og Tyrkia hadde mer enn et navn på deltakerlisten. Derimot var antallet av observatører forholdsvis stort, først og fremst fra Sverige med 6 navn under denne rubrikk. I tillegg hertil

*) Kfr. litteraturfortegnelsen, nr. 1 — 10.

kom FAO's stab med 6 representanter. Fra U.S.A. møtte underkomisjonenens tidligere tekniske sekretær, professor, dr. *Philip Raup*, denne gang som konsulent for FAO. I alt 33 navn var oppført på deltakerlisten, foruten tolker og assisterende personale.

II. Referat fra Stockholmskonferansen.

Som møtested var valgt Hotel Foresta på den idylliske Lidingø i Stockholms skjærgård. Til assistanse for den oppnevnte formann, overdirektør *Ytterborn*, ble valgt følgende viseformenn: Dr. *T. Walch*, Irland og Dr. *Gabriel Baquero*, Spania. Videre presiderte ved styreboardet FAO's representant for Europa, *Mr. P. Lamartine-Yates*, og Dr. *R. O. Olson*, FAO, som var teknisk sekretær under konferansen.

Åpningstale og velkomsthilsen fra svensk side ble — på vegne av landbruksministeren som var forhindret i å være til stede — holdt av statssekretær i Landbruksdepartementet, *Ivan Echersten*. Hovedvekten i talen ble lagt på den aktuelle svenske situasjon, hvor strukturendringen innen landbruket karakteriseres ved nedlegging av eldre, fortrinnsvis mindre bruk, går meget raskt. Særlig stor vekt ble det lagt på flukten fra landbruket til den stadig ekspanderende industri og de store sosiale endringer og problemer som dette fører med seg. Videre understrekte statssekretæren de administrative og rettslige



Hotel Foresta, Lidingö, hvor Stockholmskonferansen ble holdt.

Fot. Svenska Flygfoto, Stuvsta.

endringer — og vanskeligheter — som var en følge av strukturendringen. Han uttalte til slutt håpet om at konferansen måtte resultere i forslag som ville bidra til å lette løsningen av mange av de vanskelige problemer som vil melde seg i de fleste land hvor overgangen fra landlige bygdesamfunn til industrielle bysamfunn er i full gang, eller vil melde seg i den nærmeste fremtid.

Da FAO's generaldirektør, inderen Dr. B. A. Sen, var forhindret i å delta i Stockholmsmøtet, overbrakte Mr. Lamartine-Yates FAO's hilsen til vertnasjonen, Sverige, med en varm takk for at man hadde tatt på seg det store bryderiet som slike møter fører med seg. Han hilste også de delegerte til denne første konferansen i det nye «*Working Party on Land Use*» og ønsket lykke til med arbeidet, som han under de nåværende forhold anså som særlig betydningsfullt. Han henviste i denne forbindelse til de radikale forandringer i jordbrukets struktur som finner sted i Europa for tiden, og de ofte uberegnelige konsekvenser som dette fører med seg.

På åpningsmøtet var det for øvrig tale av formannen, overdirektør Ytterborn, som takket statssekretæren for gode hilsener, og FAO for god støtte til gruppens arbeid. Videre presenterte Dr. Olson en melding om arbeidsgruppens oppgaver, og introduserte samtidig programmet for Stockholmskonferansen.

A. Grunnleggende inventering av Europas jordressurser.

Dette er en sak som ble tatt opp allerede på underkommisjonens møte i Istanbul i 1959 (7), og som har vært behandlet på møtene i Tel-Aviv (8) og Madrid (10). På sistnevnte møte la rapportøren for den *ad hoc* gruppen som ble oppnevnt i Istanbul, professor L. Dudley Stamp (United Kingdom) frem en utførlig rapport: «Basic Inventory of Land Resources in Europe», som ble livlig diskutert (10). Det ble da besluttet at undersøkelsene skulle fortsettes, bl.a. ved innhenting av data og oppgaver fra landene i Øst-Europa. I en supplerende melding til den foran nevnte, hadde det lyktes for professor Stamp, gjennom en polsk kollega, professor J. Kostrowicki i Warszawa, å skaffe til veie oppgaver fra Albania, Ungarn, Øst-Tyskland, Polen, Romania, Tsjekkoslovakia og Jugoslavia. Likeså var oppgavene fra Danmark og Finland blitt supplert. Fra Israel, Irland og Luxemburg forelå det nye oppgaver, delvis korrigert i overensstemmelse med de data som de fleste land i Europa hadde gitt. For vårt lands vedkommende bygger oppgavene i professor Stamp's melding på min rapport: «Basic inventory of land resources in Norway», som var utarbeidet tidligere for FAO, og senere ført ajour.

På Stockholmsmøtet ble det uttrykt ønskeligheten av å få professor Stamp's sammenfattende og interessante melding publisert. Professor Stamp antydte muligheten av at *the International Geographical Union* antakelig ville være interessert, og ønsket arbeidsgrup-

pens reaksjon på dette, noe gruppen bifalt. For øvrig ble etterlyst karter som egnet seg for publisering i professor Stamp's melding, og eventuelle andre ønskelige suppleringer. Spesielt ble fremholdt ønskeligheten av at meldingen ble utvidet til å omfatte såkalte *produktivitetskoeffisienter*, foruten noen andre mindre suppleringer som ville gjøre det lettere å sammenlikne de oppgitte data fra de enkelte land. De betydelige ulikheter eller variasjoner i de fysiske forhold innen det store geografiske område det her gjelder, vil for øvrig gjøre en jevnføring mellom enkelte land ganske vanskelig.

B. Planlegging i forbindelse med bruken av Europas jordressurser.

Som grunnlag for drøftelsene om dette emne ble det fremlagt skriftlige rapporter fra 13 land, bl.a. også fra Norge. Forfatterne av rapportene refererte under konferansen selv et sammendrag av innholdet, med understreking av de viktigste problemer i forbindelse med bruken av jordressursene innen sine respektive land. Den norske rapporten, som var utarbeidet av undertegnede, bygget delvis på oppgaver fra *Norges landbruksøkonomiske institutt*, og når det gjaldt rettslige spørsmål, samarbeidet jeg med professor, dr. jur. *Olav Lid* ved Norges Landbrukshøgskole. Rapporten behandlet først de generelle utviklingstendenser innen jordbruket for tiden, og dessuten planleggingsarbeidet som pågår, samt den eksisterende lovgivning på dette spesielle området.

Dr. Olson, FAO's tekniske sekretær, som innledet til diskusjon med utgangspunkt i de enkelte lands rapporter, samlet seg særlig om disse tre punktene:

1. Problemer i forbindelse med presset fra den industrielle utvikling og vekst av bysamfunnene.
2. Problemer i forbindelse med en rask økonomisk vekst i kommersielle, sentralt beliggende jordbruksområder.
3. Problemer som hindrer en økonomisk vekst innen jordbrukets utkantstrøk.

Når det gjaldt det første punkt ble særlig betydningen av et godt samarbeid mellom jordbrukets, industriens og andre organisasjoner fremhevet som særlig viktig for mest mulig å unngå uheldige følger av industrialiseringen. Det annet punkt, dvs. problemer som oppstår innen områder med et høyt utviklet jordbruk (handelsjordbruk), bl.a. i distrikter med særlig gode jordbruksmuligheter, kan muligens løses ved omlegging og sterkere spesialisering av jordbruksdriften. Hva angår det tredje punkt, jordbrukets marginalområder eller utkantstrøk, hvor utviklingen ofte er hemmet av dårlig jord og andre uheldige faktorer, er mulighetene færre, det kan f. eks. dreie seg om en omlegging fra vanlig jordbruksdrift til beiter og/eller skogbruksdrift.

Det ble en meget livlig og langvarig diskusjon etter Dr. Olsons innledningsforedrag hvori de fleste delegerte deltok. Bl.a. ble faren ved generalisering sterkt fremhevet av flere talere. Dette fordi variasjonene fra land til land var meget store, og selv innenfor de enkelte land måtte man ved klassifisering og vurdering av arealene, ta hensyn også til *de små enheter* for å kunne planlegge riktig. En mer ensartet jordbruksstatistikk for Europa ble også etterlyst. Av andre momenter som ble fremhevet som viktige under denne generelle debatt skal her — rent summarisk — nevnes:

Spekulasjon i jordverdien p.gr.a. industrialiseringen og øket behov for grunn til nye boliger og friluftsområder, videre forpaktning av jord og konflikter mellom private og offentlige interesser, dessuten innskrenkninger i grunneierens rett til selv å bestemme hva arealene skal brukes til, herunder også eiendomspriser og reguleringer på kort eller lang sikt, dessuten anlegg av nye kommunikasjonsnett m. m.

Et punkt som vakte særlig stor interesse — og som ga anledning til mange innlegg — var spørsmålet om nedleggelse av eldre bruk. Arbeidsgruppens formann, overdirektør *Ytterborn*, opplyste at det i Sverige ble nedlagt ca. 7.000 gårder hvert år, med den følge at jordbruksarealet gikk tilbake, mens by- og industriarealet øket fra år til år. En del av jordbruksarealet gikk på denne måten tapt, og ble brukt til fritidsområder, turist- og rekreasjonsformål eller tilplantet med skog, mens en del ble overtatt av andre jordbruksenheter.

Mange talere mente at dette var en uheldig utvikling som førte til et stort tap sett fra nasjonalt synspunkt og i enkelte tilfeller til paralysing av jordbruket. Fra svensk hold ble dette imøtegått, bl.a. med å opplyse at det var den dårligste jorda som var lite skikket for jordbruksformål som ble tilplantet med skog, men hvor skogbruk allikevel ville lønne seg. En rekke andre innvendinger mot den raske omlegging av jordbruksstrukturen i Sverige fremkom også uten at jeg her kan gå i detaljer.

På tross av de mange ulike løsninger, og ideer som kom frem under diskusjonen, ble selve *målsettingen*, og likeså *særtilfeller* ved planleggingen — som alltid vil forekomme —, lite berørt. Dette er jo kjernepunkter ved all planlegging når det gjelder bruken av jordviddene som står til disposisjon, og må selvsagt ikke oversees.

De avsluttende innlegg ble levert av FAO-konsulentene *M. E. S. Abensour* (Legislation and Research Branch), *R. Fontaine* (Forest Policy Branch) og *P. Raup* (U.S.A.). Mr. *Abensour* behandlet rettslige sider ved planleggingsarbeidet, herunder også spørsmålet om publisering og ajourføring av det innsamlede lovmateriale. Mr. *Fontaine* tok opp spørsmålet om skogreising som alternativ til jordbruksmessig bruk av jordviddene, og Dr. *Raup* behandlet bl.a.

problemer ved nedlegging av eldre bruk og den alternative utnyttelse av områder som ble mer eller mindre avfolket.

Resultatet av arbeidsgruppens behandling av det omfattende materiale som var fremlagt — og diskutert — under dette punktet på dagsordenen, munnet ut i følgende anbefalinger til ECA:

1. Arbeidsgruppen bemyndiges til å fortsette og eventuelt utvide studiet vedkommende planlegginger i forbindelse med bruken av jordressursene.
2. Fortsatte studier vedkommende presset fra økonomiske og tekniske forandringer i bruken av jordbruksområder.
3. Fortsatte undersøkelser av lovgivningen i forbindelse med jordanvendelsen.
4. Studier av jord- eller grunnverdier i relasjon til forandringer i bruken av jorda.

C. Aktivitet og undersøkelser vedkommende problemområder i Europa.

Dette punkt på sakslisten ble introdusert av *Dr. Olson*, FAO, under titelen «Rural Re-Development in Europe». Innledningsvis ble gjennomgått hva som er gjort og som gjøres for tiden i Europa, bl.a. av OECD og FAO angående såkalte problemområder, og som bør søkes utviklet for produktive formål. Også ECA's og EFC's arbeidsgrupper, henholdsvis «Working Party on Consolidation of Holdings» og «Working Party on Torrent Control and Watershed Management» m.fl. har engasjert seg i dette arbeid.

M.a.o. har det i Europa vært arbeidet atskillig med disse spørsmål, spesielt når det gjelder planer for regulering og/eller endringer av den nåværende bruk, eventuelt misbruk av jordressursene, med tanke på en bedre økonomisk utnyttelse. Spesielt kan nevnes at FAO og OECD har arrangert kurser og seminarer i flere land om jordanvendelsen. Denne opplysningsvirksomhet har vært til stor hjelp og ført til nytenkning og planmessig utvikling på området i en rekke land.

I *Dr. Olsons* foran refererte melding er nevnt en rekke eksempler på hvordan tradisjonelle former for jordbruksdrift er blitt endret og nye moderne metoder innført med godt økonomisk resultat i flere europeiske land. Meldingen nevner også eksempler på ulike former av europeisk landbruk, som er sterkt variert og delvis komplisert, vesentlig p.gr.a. strukturelle forhold. Det er nok å nevne de mange små eiendommer med spredt bebyggelse, og til dels karakteristiske variasjoner i jordbunnsforhold og klima.

En viktig og velkjent årsak til strukturendringen på landsbygden, som også *Dr. Olson* understreker, er at arbeidskraften, særlig de



Glimt fra møtesalen i Hotel Foresta under Stockholmskonferansen.

Fot. Studio Sendel, Lidingö.

unge, forlater bondeyrket og søker beskjeftigelse utenom landbruket. Dette medfører ofte at eiendommene blir mindre intensivt drevet, eller fører til hel nedlegging av brukene. Det siste gjelder særlig under harde klimatiske forhold, bl.a. i høyfjellsstrøk, og hvor jorda er lite produktiv.

Det fremtidige arbeidsprogram for arbeidsutvalget skisserer Dr. Olson i fem punkter, nemlig:

1. Klassifikasjon av små områder innen hvert land med behov for helt spesielle endringstiltak.
2. Beskrivelse av mindre områder med spesielt behov for endring av jordbruksdriften.
3. Samarbeid landene imellom vedkommende detaljerte undersøkelser av små, representative områder vedkommende alle typer av problemer i forbindelse med utviklingsplaner.
4. Utarbeidelse av prøveprosjekter i enkelte land vedkommende «lovende» områder som bør gjøres til gjenstand for fremtidige studier.
5. Omhyggelige studier i enkelte land av prisutviklingen og av subsidieringsordninger i forbindelse med graden og arten av foretatte strukturendringer.

I tilslutning til Dr. *Olsons* innledning ga Mr. *Abensour* en redegjørelse for FAO's og noen andre organisasjoners arbeid vedkom-

mende problemområder, særlig i Middelhavslandene og i alpine strøk av Europa.

I den etterfølgende interessante diskusjon ble bl.a. faren for «overlapping» fremhevet, spesielt ble OECD's studium av problemområder nevnt i denne forbindelse. Dr. Olson bemerket til dette at FAO muligens burde begrense arbeidet til å omfatte *prøveprosjekter* i forbindelse med problemområder. Flere talere var likevel av den mening at arbeidsgruppen burde ta mer aktivt del i arbeidet vedkommende bruken av jordressursene enn hittil hadde vært tilfelle. Det endelige resultat av diskusjonen ble en anbefaling til ECA om at vår arbeidsgruppe i kommende arbeidsperiode skulle innskrenke seg til å følge utviklingen på området.

D. Undersøkelser og prøveanlegg for erosjonskontroll og forbedring av nedslagsområder i Europa.

Jordvernspørsmål og reguleringsarbeider innenfor nedslagsområder ble allerede tatt opp av ECA's underkommissjon for vern om og rasjonell bruk av medlemslandenes jordressurser (The Sub-Commission on Land and Water Use) på konferansen i Wien 1957 (6). Også på underkommissjonens møte i Istanbul i 1959 (7), ble saken drøftet p. grl. a. rapporter fra en rekke medlemsland. Det ble da anbefalt at ECA burde gjøre henvendelser til medlemslandene om å foreta undersøkelser over erosjonsproblemet, og utbygge det internasjonale samarbeid på dette område. Videre ble det anbefalt at ECA anmoder FAO's generaldirektør om å knytte en jordvernspesialist til FAO som kunne samarbeide med medlemslandene om forsøk og prosjekter som ledd i et eventuelt internasjonalt program vedkommende erosjonskontroll. På underkommissjonens møte i Tel-Aviv i 1961 ble dette spørsmålet tatt opp i form av et referat av Sir *Henry Beresford-Peirse*, som da arbeidet for FAO (8).

På møtet i Stockholm ble dette punkt på arbeidsgruppens program introdusert av Dr. *W. G. Miller* ved FAO's sekretariat. I første rekke ble programmet for EFC's «Working Party for Torrent Control and Watershed Management» referert. Denne arbeidsgruppen har først og fremst spesialisert seg på erosjonskontroll i høvfjellsstrøk og skogsmark, og Dr. Miller antok derfor at vår arbeidsgruppe burde vie undersøkelse av erosjonsproblemer innen dyrkede områder i Europa størst oppmerksomhet. Dette fordi kontroll av jorderosjonen innen dyrka mark måtte ansees som en normal form for jordbehandling med tanke på å oppnå gode produksjonsresultater ved dyrkingen.

Fra norsk side var det vedkommende dette punkt utarbeidet en rapport av overingeniør *Bård Andersen* ved Norges Vassdrags- og Elektrisitetsvesens forbygningsavdeling, som ble referert av under tegnede («A general view of the works to prevent erosion and overflow in the torrents and rivers in Norway»). Tilsvarende rapporter

forelå også fra de fleste land som var representert på møtet. I enkelte land var dette arbeid ennå ikke organisert, mens undersøkelser og forsøk i enkelte andre land allerede var utbygget, og tiltak for å verne om den dyrka jorda i god gjenge.

Det ble foreslått at vår arbeidsgruppe burde gå inn for å få utarbeidet et erosjonskart over Europa, men først måtte man få en ensartet klassifikasjon av jorderosjonen, både hva arten og graden av erosjonen på dyrka mark angikk.

Når det gjaldt forbedring innenfor nedslagsområder refererte Mr. *Fontaine* ved FAO's sekretariat fra arbeidet innen den foran nevnte arbeidsgruppe for «Torrent Control and Watershed Management», som hadde spesialisert seg på kontroll av jorderosjon i høyfjellsområder og skogsmark, og som hadde vært i arbeid siden 1949. Gruppen hadde hittil vesentlig viet seg for biologiske undersøkelser, og dessuten for ingeniørarbeider for å kontrollere snøskred og rasfare, men gruppen ville nå også ta opp de økonomiske og sosiale sider ved erosjonsspørsmålet. I denne forbindelse ville det bli anlagt prøvefelter i enkelte medlemsland.

Under diskusjonen ble betydningen av utveksling av resultater landene imellom fremhevet som meget viktig. Likeså ble det fremholdt at vår arbeidsgruppe burde vie økonomien ved jordverntiltak større oppmerksomhet enn hittil hadde vært tilfelle. Likeså burde selve jordvernets praksis gjøres til gjenstand for en nærmere vurdering, ble det fremholdt.

Et annet moment som ble tatt opp var studiet og kontroll av sedimentasjonen for derved å kunne vinne nytt og verdifullt dyrkningsland innen områder hvor sedimentene bunnfelte.

Konklusjonene for dette punktet på saklisten ble disse:

Innsamling av informasjoner fra utvalgte land hvor erosjonsproblemer forekommer, bl. a. om:

- a. Størrelsen av det område som er berørt av erosjon og arten av denne.
- b. Metodene som brukes for kontroll av så vel erosjon som utfelling av erosjonsmaterialet.
- c. Utarbeidelse av en guide for en bedre kontrollteknikk vedkommende jorderosjon som et supplement til de undersøkelser som utføres av EFC (The European Forestry Commission).

E. Program for arbeidet i kommende 2-årsperiode.

På arbeidsgruppens siste møtedag ble følgende arbeidsprogram foreslått for perioden 1965-1966:

1. *Fortsatt studium av planleggingsarbeidet vedkommende bruken av jordressurser.* Det ble fremholdt at de medlemsland som ikke

hadde fremlagt rapport på Stockholmsmøtet måtte gjøre dette, og videre ble etterlyst supplerende informasjoner fra land hvor dette måtte være aktuelt. Rapportene burde inneholde opplysninger om landenes administrative strukturer, og om metodene som anvendes hvor planer for bruken av jorden koordineres med regionale — eller nasjonale — planer. Sammendrag av rapportene burde utarbeides til arbeidsgruppens neste møte, for eventuell senere publikasjon.

2. *Studium av presset fra økonomiske og tekniske forandringer ved bruken av jordressursene.* Under dette punkt forutsettes undersøkt hva som allerede er utført på dette område, og likeså hvilke særmotoder som er utviklet for å kunne stille prognoser — og gi råd — for fremtiden om bruken av landarealene. Dette såvel innenfor selve jordbrukssektoren som for kombinasjoner, eksempelvis mellom jord- og skogbruk, jordbruk og rekreasjonsformål, og eventuelt andre bymessige og industrielt orienterte utnyttelser av landressursene. Slike prognoser må selvsagt utarbeides under hensyntaken til de hurtige vekslinger som foregår for tiden innen det europeiske jordbruk, og til den utvikling som ellers finner sted på det industrielle og bymessige plan, noe som sterkt influerer på bruken av jordbruksarealene.
3. *Studium av lovgivningen vedkommende bruken av landarealene.* Arbeidsgruppen uttalte ønsket om at det på dette område ble innsamlet materiale til en liknende publikasjon som den tidligere av FAO's Sub-Commission utarbeidede rapport: «Groundwater legislation in Europe». Medlemmer av arbeidsgruppen ble derfor anmodet om til neste møte å utrede følgende punkter:
 - a. Hvilke myndigheter som er ansvarlig for planlegginger vedkommende bruken av landarealene.
 - b. Utviklingsplanleggingen i landdistriktene, både innen jordbruket og/eller kombinert med økonomiske og sosiale utviklingsplaner.
 - c. Skogbrukslovgivningen i forbindelse med naturvern.
 - d. Beitelovgivningen.
 - e. Ekspropriasjonslovgivningen.
 - f. Kontroll av og vern om jordbruksarealer, og lover som hindrer spekulasjon i slike herligheter.
 - g. Motiver for fremme av industriell utvikling i jordbruksdistrikter, og fremme av de naturlige muligheter, bl. a. ved subsidier, kredittordninger etc.

Undersøkelsene bør også omfatte allerede oppnådde resultater av lovgivningen på disse områder.

4. *Studier av grunnverdier.* Det bør redegjøres for hvilke undersøkelser som er utført i de forskjellige land vedkommende verdien av landarealer, bl. a. også i relasjon til ulik bruk av disse herligheter, og/eller forandringer i bruken av dem. Det vil også være av interesse at forhold som har spesiell betydning for planleggingsarbeidet i Europa gjennomgås i denne forbindelse, og videre hvilke metoder som brukes ved vurderingen.
5. *Studium av og kontroll med jorderosjon og sedimentasjon.* Det foretas innsamling av materiale fra endel utvalgte land hvor jorderosjon og utfelling av det eroderte materiale er av betydning, fortrinnsvis om:
 - a. Størrelsen av de områder som berøres av de ulike former for erosjon.
 - b. Metodene som brukes ved kontroll av erosjon og sedimentasjonen, med eksempler fra forskjellige land.
 - c. Fastsettelse av retningslinjer for en forbedret kontrollteknikk vedkommende jorderosjon og sedimentasjon. Slike studier vil komplettere de undersøkelser som allerede utføres av *the Torrent Control Working Party*, og *the Afforestation Working Party* under the European Forestry Commission.
6. *Studium av fremtidsplanlegging m. v. på landsbygden.* Etter forslag av sekretariatet ble medlemmene av arbeidsgruppen anmodet om å holde kontakt med det arbeid som utføres av OECD og andre organisasjoner i de enkelte land vedkommende utviklingsarbeid og justeringer når det gjelder bruken av jorda i landdistriktene, og gi rapport om dette på gruppens neste møte.

Som konklusjon under punkt E, dvs. program for arbeidet i kommende 2-årsperiode, vedtok arbeidsgruppen at ECA burde henstille til FAO's generaldirektør å ta de skritt han måtte finne ønskelig for å aktivisere arbeidet og fremme utviklingen på det felt som vår arbeidsgruppe har fått seg tildelt.

F. Valg av tillitsmenn.

Som ny formann for arbeidsgruppen ble valgt Mr. *Nathan Gil*, Israel, og som viseformenn Dr. *T. Walsh*, Irland, og Dr. *Gabriel Baquero*, Spania, alle til og med arbeidsgruppens neste møte, som ble foreslått holdt i 1966.

Professor *L. Dudley Stamp* og Mr. *P. Lamartine-Yates* rettet til slutt en varm takk til overdirektør *G. R. Ytterborn*, Sverige, for hans utrettelige arbeid gjennom mange år som formann for *the Sub-Commission on Land and Water Use*, og for utmerket ledelse av arbeidsgruppens møte i Stockholm.

G. Tid og sted for arbeidsgruppens neste møte.

Professor *L. Dudley Stamp*, United Kingdom, uttalte ønsket om at neste møte ble holdt i London i mai 1966, og lovet å forelegge dette ønske for sin regjering. Dette forslaget ble mottatt med takk av samtlige medlemmer av arbeidsgruppen. Det ble følgelig overlatt til den nye formannen — og FAO's-sekretariat — å fatte den endelige beslutning vedkommende denne sak.

III. Ekskursjoner etter Stockholmskonferansen.

Etter avsluttet konferanse i Stockholm ble det foretatt en 3 dagers ekskursjon i Södermanland, Örebro, Västmanland og Uppsala len, utmerket arrangert av Kungl. lantbruksstyrelsen. Under denne turen fikk deltakerne anledning til å studere en rekke av de spørsmål som var drøftet under konferansen ved besøk på utvalgte steder hvor justeringer o. l. tiltak i bruken av landarealene var utført eller under planlegging.

Ekskursjon i Södermanland len den 5. oktober.

1. Ekskursjonen, som ble foretatt med buss, gikk via Södertälje til Gnesta hvor det i *Ehrendal-området*, ca. 6 km fra Gnesta, foregikk en storstilt utstyking av jord til fritidsformål, vesentlig beregnet på Stockholms befolkning. Her var det utarbeidet plan for utstyking av to private eiendommer på tilsammen 750 dekar. Tomter til i alt 193 sommerhus var bl. a. planlagt, størrelsen av tomtene var gjennomsnittlig 2.268 m². Omtrent halvparten av arealet skulle ligge urørt og derved bevare sitt naturlige preg. I tillegg til disse tomte- og fredede områder, er det her store arealer av jord i offentlig eie som kan nyttes av hytteeierne til turer, bær- og soppsanking o. l. Videre får alle huseierne rett til fiske i sjøer og tjern innen området. Prisen pr. tomt varierte fra ca. 7.000 til ca. 17.000 svenske kroner, opplyste eieren av området, direktør *Lilja*.

I forbindelse med det foran nevnte besøk, og underveis til Berga gods, ble et mindre areal kalt *Krampan*, som også var disponert for rekreasjonsformål, besiktiget. Her var utstykkingsarbeidet ennå ikke kommet større i gang. Imidlertid var det utlagt camping- og bade-plasser for publikum også der.

2. Neste større stopp ble gjort ved *Berga gods* i Åker kommune, ca. 75 km sør-vest for Stockholm, hvor deltakerne var gjester hos de nåværende eierne av godset, nemlig familien *v. Stockenström*. Berga gods omfatter i alt ca. 38.000 dekar, herav er ca. 9.500 dekar dyrka mark og henimot 20.000 dekar produktiv skog. Ca. 7.000 dekar av den dyrka jorda brukes av eieren, mens resten nå er bortleiet til 5 forpaktere, eller husmenn, mot mer enn 30 tidligere. De ca. 7.000

dekar som eieren selv driver, ble oppgitt å fordele seg slik på ulike vekster og brakkland: Vinterhvete 1.500 dekar, oljevekster 500, vårhvete 500 dekar, bygg 1.000, brakk 500 og høy og beite 2.000 dekar. Besetningen på godset bestod for tiden av ca. 100 melkekyr og ca. 150 ungdyr, foruten ca. 25 fullblodshester.

Det må også nevnes at det ble drevet et større sagbruk i forbindelse med godset, hvor ca. 4.000 standard trelast ble foredlet årlig til en verdi av ca. 5 mill. svenske kroner.

Besøket ved Berga ga deltakerne i ekskursjonen et illustrerende eksempel på hva svensk jordbruk kan yte ved intensiv drift under kyndig ledelse. Årets avlinger, som riktignok ble oppgitt å være større enn vanlig, var på ca. 500 kg pr. dekar for vinterhvete, og rug-, havre- og byggavlingene lå på ca. 400 kg pr. dekar.

3. Fra Berga gods gikk turen til *Ulfhöll landbruksskole* og *Gorsingeholm gårdsbruk*, beliggende nær Strängnäs. Her var det særlig konkurransen mellom jordbruksdrift og byutvidelse som ble demonstrert og diskutert under besøket. Skolens hovedoppgave er å utdanne kvalifiserte ledere av større eiendommer, og spesialister i praktisk husdyrbruk. Det kan nevnes at besetningen på gården var på i alt 90 storfe og ca. 100 ungdyr, og i tillegg til dette et større svinehold. Eiendommen Gorsingeholm tilhører Strängnäs by, men leies av Södermanland landbruksselskap. Størrelsen av gården er 3.454 dekar, av dette var 3.030 dekar dyrka og 424 permanent beite. I tillegg til dette disponerte eiendommen ca. 350 dekar kulturbeite.

Gårdsdriften på Gorsingeholm var meget allsidig. På tross av at jordarten, som for en stor del bestod av mer eller mindre gjørmert leire, var fattig på fosfor og kalk, ble det tatt store avlinger her. Maskinparken var vel utbygget og gårdens uthus, bygget i 1960, var følgelig helt moderne og praktiske, m. a. o. typen på et såkalt mønsterbruk.

Ekskursjon i Örebro og Västmanland len den 6. oktober.

4. Det første studieobjekt som ble innsisert denne dagen var et dreneringsprosjekt i Kvismaredalen, beliggende i landskapet Närke, Örebro len, nær innsjøen Hjälmarén. Her var det til midten av det 19. århundre et stort område bestående av marsk- og myrland, og et utall av grunne vann og små sjøer. Ved omfattende kanaliseringsarbeider, som ble foretatt innen dette området i perioden 1850 — 1870, ble innsjøene Mosjöbotten og Västra Mosjön tappet og ca. 60.000 dekar innvunnet for kultur innen nedslagsdistriktet til en liten elv kalt Täljeån.

Senere, i 1880-årene, ble også selve Hjälmarén regulert, dvs. at vannstanden ble senket 1,3 m, samtidig ble innsjøene Östra Kvismaren og Västra Kvismaren uttappet, begge beliggende i Kvismaredalen. Ved alle disse senknings- og reguleringsarbeider, som også omfattet



Gårdsbruk ved Europaveg 18 i Västmanland len, som blir sterkt beskåret av den nye vegtraséen.

Fot. Aa. L.

kanalisering av Täljeån gjennom Kvismaredalen (Kvismarekanalen) ble mulighetene for drenering og effektiv jordkultur av i alt ca. 180.000 dekar tilrettelagt. Dette areal omfatter også de tidligere nevnte 60.000 dekar som ble innvunnet i 1850 — 1870-årene.

I forbindelse med disse senknings- og reguleringsarbeider, som i sin helhet ble bekostet av jordeierne, ble anlagt en rekke nye bruk, nye bygninger reist og gårdsveier o. l. anlagt. Tiltakene her var vellykkede og effektiviteten av kanalen m. v. var tilfredsstillende i en lang årrekke, inntil synking og jordsvinn begynte å gjøre seg gjeldende. Særlig var dette tilfelle i Kvismaredalen og i Mosjö-området hvor store oversvømmelser ofte forekom. Den gjennomsnittlige jord-synking av overflaten i Kvismaredalen har hittil vært ca. 70 cm. Det ble nevnt under ekskursionsjonen at omkring $\frac{1}{3}$ av myrene her nå bare hadde et ca. 30 cm tykt torvlag tilbake, og at henimot 7.000 dekar allerede er mer eller mindre ute av drift. Dette førte til at man i 1945 begynte å arbeide med planer for en forbedring av dreneringsmulighetene i Kvismaredalen.

Av de muligheter som har vært diskutert for å slippe å gå til ytterligere reguleringsarbeider for å unngå flomskader, har vært nevnt skogplanting på dyrka jord, eller forandring av selve jordbruksdriften ved de 635 gårdsbruk innen området. Hele området her utgjør 240.000 dekar, av dette er ca. 160.000 dekar jordbruksareal, hvorav 44 % — eller ca. 70.000 dekar — er utsatt for oversvømmelser. Størrelsen av eiendommene varierer ganske meget, 65 % er fra

20 til 200 dekar, 28 % fra 200 til 500 dekar og 7 % større enn 500 dekar. På det overveiende antall av brukene, nemlig ca. 90 %, er bebyggelsen godt vedlikeholdt når det gjelder hovedbygningene, mens vedlikeholdet av uthusene er utilfredsstillende for 33 % vedkommende.

Det resultat man var kommet til ved grundige undersøkelser som var utført, kan kort sammenfattes slik: Bare små arealer er funnet egnet for tilplanting med skog, grunnet langvarige flomperioder og faren for at plantingene vil bli ødelagt ved kvelming. I tilfelle det ikke blir foretatt ytterligere senkings- og dreneringstiltak, ville en omlegging av driften til grasproduksjon og husdyrhold være den beste løsning. Man må imidlertid anta at dette ikke helt ville stanse jordsynkingen, og at denne løsningen bare ville være en utsettelse av forsumpingen. Andre praktiske løsninger for bruken av jorda, uten drenering, var ikke funnet hittil. Man forutsatte derfor at det oversvømte område ville være ubrukbart i løpet av en tiårsperiode, nærmere bestemt 1975. Dette ville redusere jordbruksbefolkningen her med 900 a 1.000 personer. I tillegg kommer så alle serviseyrker som også ville bli redusert i omfang, og det totale antall personer som ville miste sitt levebrød ble anslått til 1.200 a 1.300 personer.

Verdiene som går tapt ved en slik utvikling er anslått til nærmere 40 mill. svenske kroner, fordelt på tap ved redusert bruk av huskapitalen, og verdien av huser som vil bli overflødige. Dertil kommer redusert verdi av den jorda som vil gå tapt. Fra et jordbrukssynspunkt er nemlig jorda her ansett for å være av den beste som finnes i Sverige. Følgelig arbeides det videre med planer for videre senking og utvidelser av Kvismarekanalen. Planene går ut på en ny, omfattende senking av Täljeån på en strekning av ca. 40 km, samt bygging av en rekke lokale demninger for å unngå oversvømmelser. Finansieringen av disse store tiltakene er ennå ikke ordnet, men det er forutsetningen at såvel staten som de interesserte kommuner trer støttende til ved realisering av planene, som er beregnet til 5,6 mill. svenske kroner.

Under arbeidsgruppens befaringer her ble de viktigste steder hvor jordødeleggelse pågår besiktiget og mulighetene som man hadde for å bekjempe denne, drøftet av fremtredende fagfolk på området. M.a.o. et interessant og lærerikt innslag i dagens ekskursjon, som ble livlig kommentert av deltakerne.

5. Samme dag var innlagt i ekskursjonsprogrammet en befaring av den planlagte nye *Europaveg 18* på strekningen *Köping—Västerås*, gjennom Västmanland len. Denne vegen, som går gjennom et av de beste jordbruksdistrikter i Västmanland, vil legge beslag på store arealer dyrka jord og redusere mange gode gårdsbruk. Da Europavegplanene er bundet av helt andre hensyn enn jordbruksinteressene, blir oppgaven å tilpasse jordbruket til de nye forhold som blir en

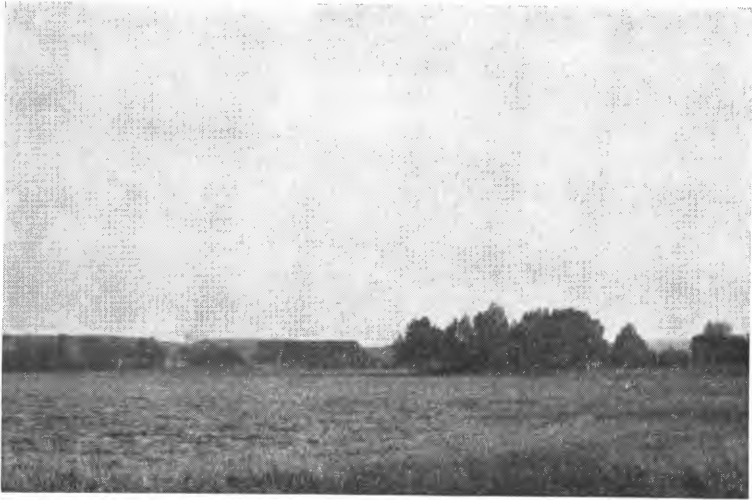
følge av den nye vegtraséen. Dette søkes gjennomført ved å regulere eiendomsgrensene etter vegen, og likeså ved bytte av jord og sammenslåing av parseller. Statens Vegvesen har for øvrig gjennom en årrekke foretatt oppkjøp av eiendommer langs vegtraséen, en løsning som hadde sikret vegvesenet billig grunn til den nye vegen, ble det opplyst. Det kan i denne forbindelse nevnes at skadene ved en slik omplassering av jord og regulering av eiendomsgrenser m. v., søkes eliminert mest mulig ved rasjonaliseringstiltak, som staten og de lokale landbruksselskaper støtter økonomisk både ved planlegging og ved direkte bidrag. Dette gjelder bl. a. anlegg av gratis adkomstveier til brukene, og bidrag til grøfting og gjenlegging av åpne kanaler m. v. Flere eksempler på dette ble demonstrert for deltakerne i ekskursionsjonen. Hvor det i enkelte tilfelle ikke var mulig å samle en eiendom på den ene siden av veien, enten det gjaldt skogareal eller større jordbruksområder, var det prosjektert broer over, eller kjørebaner under vegplanet for å unngå ulykker både på folk og husdyr. Det ble fra vegmyndighetenes side lagt stor vekt på å finne slike løsninger.

Ekskursjoner i Uppsala len den 7. oktober.

Dagens program omfattet to interessante oppgaver, nemlig endring av bruksforholdene innen *Garn grend* i Öresundbro kommune, og dessuten et stort problemområde i Bälinge kommune, nemlig overflatesynkingen av *Bälinge mossar*.

6. *Garnområdet* omfatter 4.200 dekar jord tilhørende 10 bruk. I tillegg til dette kommer 1.140 dekar skog. Det lokale landbruksselskap har her utarbeidet en plan for jordfordelingen hvor all dyrka mark samles og fordeles på 3 levedyktige, såkalte to-familiebruk. For de nye brukene er foretatt beregninger over nødvendige investeringer og vedkommende rentabiliteten av brukene. Berettigelsen av en slik radikal regulering ligger bl. a. i at på 5 av brukene er eierne over 60 år, og at brukene sannsynligvis vil bli solgt i løpet av de første 10 — 15 år da hverken barn eller slektninger ønsker å overta. Et av de andre brukene eies av landbruksselskapet. Ved denne sammenslåingen vil størrelsen av de nye brukene variere fra ca. 1.300 til ca. 1.500 dekar pr. bruk.

De nødvendige investeringer ved utbygging av brukene, hvorav et er planlagt som «melkeproduksjonsbruk», er omkostningene for dette beregnet til ca. 779.000 svenske kroner. Dette gjelder kjøp av jord og buskap, husbygging og maskiner etc. Ved de to andre «husdyrløse» brukene er investeringene anslått til henholdsvis 548.000 og 462.000 svenske kroner. Rentabiliteten av en slik strukturendring er beregnet å variere fra 6 kroner til 14 kroner pr. arbeidstime. Det er antatt at driften vil kreve fra ca. 5.000 og 6.000 timer pr. år og bruk. Landbruksselskapet har også utarbeidet planer for et 2-bruks alter-



Fra Bälinge mossar i Uppsala len.

Fot. Aa. L.

nativ med bruksstørrelse henholdsvis ca. 1.990 og 2.220 dekar, og antyder at utviklingen allerede omkring 1975 vil gjøre en slik sammenslåing sannsynlig. I dette tilfellet regnes med vel 1 mill. svenske kroner pr. bruk i investeringer. Hovedbygningene på brukene tenkes beholdt av de gamle eiere, eventuelt solgt til byfolk som ferieboliger.

7. *Bälinge mossar* omfatter et areal av størrelsesorden 20.000 dekar dyrka mark, hvorav ca. 14.000 dekar er oppgitt å være av organisk opprinnelse. Litt historikk vil her være på sin plass. Denne store myrstrekningen ble drenert allerede i 1904-06-årene og deretter oppdyrka. I 1938 ble ny grøfting foretatt, noe som bedret jordbruksmulighetene betraktelig. Det finnes i alt 200 bruk her, hvorav 81 er særlig berørt av overflatesynkning p. gr. a. drenering og intens bruk av jorden til vekster som resulterer i jordsvinn. Bare 62 av disse er nå i bruk. Det gjennomsnittlige jordsvinn oppgis til 1 a 2 cm pr. år, eller mer enn 40 cm siden dreneringen i 1938 ble foretatt. Den geografiske beliggenhet av dette området er også mindre heldig for økonomisk jordbruksdrift. Ca. 30 % av jorda er dessuten fordelt på en rekke små bruk og parseller beliggende opptil 10 km fra hovedstret her.

I 1964 startet landbruksksselskapet en undersøkelse med sikte på å finne ut hvor meget av Bälige mossar som ut fra et teknisk-økonomisk synspunkt kan anses som brukbart for jord- og husdyrbruk i årene fremover. Undersøkelsen omfatter også mulighetene for skogreising på arealer som anses ubrukbare til fortsatt jordbruksdrift. Videre skal undersøkes i hvilken grad en forandring av bruksmåten

— helt eller delvis — vil influere på dreneringssystemet, og sikkerheten for vedlikeholdet av dette. Man ønsker også undersøkt hvilke konsekvenser en nedlegging av jordbruket vil ha for bevaring av distriktets naturlige utseende. Endelig forutsettes at undersøkelsen resulterer i forslag om tiltak fra de kommunale myndigheters side for å fremme en rasjonell bruk av jorda på lang sikt, og forslag til løsning av de problemer som vil melde seg i overgangstiden i forbindelse med overgang til nye bruksmåter.

Til slutt noen ord om inntrykkene fra ekskursjonene.

Det var blant deltakerne samstemmighet om at Kungl. lantbruksstyrelsen hadde stor ære av tilretteleggelsen av programmet for ekskursjonene. Disse belyste nemlig på en utmerket måte en rekke av de problemer som Sverige har i forbindelse med strukturendringen som for tiden pågår innen det svenske landbruk. Et enkelt eksempel fra dagens debatt vil belyse dette. Sverige har i dag rundt regnet 200.000 jordbruk hvorav ca. 100.000 småbruk ikke anses for levedyktige, og som er dømt til å forsvinne i den nærmeste 10 — 15 års periode. Halvparten av eierne på de «dødsdømte» brukene er over 55 år, og må antas å ha store vanskeligheter med omskolering for andre yrker. Svenskene går følgelig sterkt inn for å finne løsninger på problemene, og de viker heller ikke tilbake for radikale tiltak for å løse dem.



Gårdsbruk i Bältingedistriktet, Uppsala len, hvor myrsynking og jordsvinn vanskeligjør fortsatt jordbruksdrift.

Fot. Aa. L.

Enkelte av disse problemene hadde ekskursjonene til formål å belyse, hvilket de også gjorde på en utmerket måte.

Jeg vil også nevne vertskapene på de forskjellige steder som vi besøkte under ekskursjonene med noen få ord, og som representant for disse spesielt familien *v. Stockenström* på Berga gods. Både der — og overalt ellers — møtte vi stor elskverdighet og gjestfrihet, noe som deltakerne satte stor pris på. Foruten en utmerket tilretteleggelse av den *faglige del* av programmene for ekskursjonene i de forskjellige len, var det også sørget for at viktige *historiske steder* var kommet med på programmet. Av slike nevner vi i første rekke Örebro Slott og Västerås og Uppsala domkirker. Det manglet derfor ikke på lovord fra deltakerne både fra nære- og fjerntliggende land, eksempelvis U.S.A., Israel og Tyrkia. Jeg har derfor full dekning når jeg gjentar at arrangørene hadde stor ære av ekskursjonsprogrammet og gjennomføringen av dette.

LITTERATUR.

1. *Løddesøl, Aasulv*: Jordvernkonferansen i Firenze, september — oktober 1948. Tidsskrift for Det norske landbruk, nr. 5 - 6, 1949.
2. *Løddesøl, Aasulv*: På jordverneekskursjoner i Italia. Medd. fra Det norske myrselskap, nr. 4, 1949.
3. *Løddesøl, Aasulv*: Jordvernkonferansen i Amsterdam, 19.—21. juli 1950. Medd. fra Det norske myrselskap, nr. 1, 1951.
4. *Løddesøl, Aasulv*: Jordvernkonferansen i Roma, 21.—24. oktober 1952. Medd. fra Det norske myrselskap nr. 3, 1953.
5. *Løddesøl, Aasulv*: Fra Jordvernkonferansen i Lisboa, 20.—27. februar 1956. Medd. fra Det norske myrselskap, nr. 4, 1956.
6. *Løddesøl, Aasulv*: Jordvernkonferansen i Wien, 7.—12. oktober 1957. Medd. fra Det norske myrselskap, nr. 1, 1958.
7. *Løddesøl, Aasulv*: Jordvernkonferansen i Istanbul, 20. april — 2. mai 1959. Medd. fra Det norske myrselskap, nr. 6, 1959.
8. *Løddesøl, Aasulv*: Jordvernkonferansen i Tel-Aviv, 26. april — 2. mai 1961. Medd. fra Det norske myrselskap, nr. 6, 1961.
9. *Løddesøl, Aasulv*: Jordvinning og jordvern i Israel. Ekskursjoner og inntrykk i forbindelse med jordvernkonferansen i Tel-Aviv 1961. Medd. fra Det norske myrselskap, nr. 4 og 5, 1962.
10. *Løddesøl, Aasulv*: Jordvernkonferanse i Madrid og ekskursjoner i Sør-Spania 20.—28. mars 1963. Medd. fra Det norske myrselskap, nr. 6, 1963.
11. Report of the Thirteen Session of the European Commission on Agriculture. Held in Roma, Italy, 13.—18. May, 1963.
12. Report of the First Session of the Working Party on Land Use of the European Commission on Agriculture. Held in Stockholm, Sweden, 30. September — 3. October 1964.