

ret i høytidelige former under ledelse av Presidenten, professor Sundgren.

De viktigste årsaker til professor Sundgrens enestående posisjon innenfor IPS skyldtes i første rekke hans eminente fagkunnskaper, hans kloke og vennlige vesen og den kollegiale måten han ledet møtene på, og dessuten hans enorme sprogkunnskaper. Dette, sammen med stor personlig sjarm, gjorde ham meget populær. Professor Sundgren var m.a.o. *krumtappen* som arbeidet innen IPS dreide seg om. Internasjonal myr- og torvforskning har med professor Sundgrens bortgang mistet en av sine fremste menn.

Vi takker for fremragende innsats, og lyser fred over professor dr. Alfred Sundgrens minne.

Aa. L.

SKJÆRPEPLOGEN

Løst og fast om myr dyrking og plogkultur på Island.

Av direktør Arni G. Eylands.

I.

I det islandske landbrukstidskrift *Ársrit Ræktunarfélags Norðurlands*, offentliggjorde jeg tidlig på året 1969 en avhandling som jeg kalte: *Eftirmæli um Skerpiplóginn* (Skjærpeplogen in memorian). Noen særtrykk av denne avhandling er kommet i norske hender, og det er vel grunnen til at jeg er blitt bedt om å skrive litt, i *Meddelelser for Det norske myrselskap*, om bruk av Skjærpeplogen på Island.

Det skal ikke skjules at der har vært en del strid om bruken av dette redskap på Island. På ingen måte ønsker jeg å føre denne striden ut for landets grenser, men jeg er klar over at det kan eventuelt ha interesse for lesere av *Meddelelser*, reint dyrkings-teknisk sett, å høre om bruken av Skjærpeplogen på Island.

I forbindelse med det som jeg nå skriver må jeg få lov til å minne om at en del opplysninger om myr dyrking på Island er å finne i «Meddelelser» nr. 3, juni 1964 og i nr. 4, august 1968.

II.

En meget stor del av den tilgjengelige dyrkingsjord på Island er *grasmyrer*, av mer eller mindre god kvalitet, både som torvmyrer og reint dyrkingsmessig sett. Mange steder finnes riktig god brenntorv, men like så mange steder er torva av dårlig kvalitet og i grunnen lite brukelig som brenntorv, selv om myrene må klassifiseres som torvjord, da torva er oppblandet med vulkansk aske og ved vinderosjon tilførte partikler. Vinderosjonen spiller og har alltid spilt en stor rolle i den islandske jordbunnsdannelse.

En ting er felles for alle myrer på Island, som kan betegnes som torvmyrer, at brenntorva ligger dypt i myra, dekket av et 50—100 cm tykt lag av gjerne noe løssblandet jord, mer eller mindre tuet i over-

flaten. Nå er det helt slutt med å skjære brenntorv, men før mens det var alminnelig, måtte en rydde vekk denne «dekkjorda» for å komme til den egentlige brenntorva. Som følge av disse jordbunnsforhold kan en si generelt at en ved dyrking av brenntorvmyrer og brenntorvaktige myrer på Island, aldri kommer ned i selve brenntorva. Men naturligvis spiller brenntorvlaget i myrene, varierende av tykkelse som det er, uhyre stor rolle når det gjelder tørrlegging av myrene på den ene eller den andre måten.

En annen ting som er felles for de fleste myrer på Island, som det kan være aktuelt å dyrke, er at myrenes mineralinnhold (askeinnhold) er som regel meget høgt, ifølge generelle oppgaver 19—80 %, varierende etter landsdeler. For øvrig er det vel mer enn tvilsomt å klassifisere jord med 60—80 % mineralinnhold som *myr*, selv om jorda er vatnsyk og bærer av den grunn en myraktig vegetasjon.

Vegetasjonen på de bedre grasmyrer er blanding av forskjellige halvgress (storr — *Carex*) og grasarter. På en del myrer finnes der gjerne noe lyng i tuene, slik som blokkebærlyng (*Vassínium uliginósum*) og dvergbjørk (*Betula nana*), mens den i Norge så vanlige røsslyngen (*Callúna vulgáris*), er sjelden og lite framtreddende. Der hvor myrene er heilt flate og mer vatnfylte, kan bukkeblad (*Menyánthes trifoliáta*) utgjøre en betydelig del av vegetasjonen, sammen med småstorr (*Carex Goodenóvii*). Slik myr kan være umåtelig seig og gjennomvevet av uformodede planterester heilt fra overflaten og ned til 20 cm eller mer.

Strøtorvmyrer finnes ikke på Island.

Ved tørrlegging av myrene brukes mest åpne grøfter (kanaler) som graves vel 2 meter dype. Før bruktes også torvgrøfter, men teglrør brukes ikke da teglbruk ikke finnes på Island. Drenering med plastrør er en ikke kommet i gang med, men i de siste år kompletteres grøftesystemet gjerne med et slags ploggrøfter (lukka grøfter) etter finsk mønster (prof. P. Kaitera).

III.

Allerede i 1940 luftet jeg tanken om å *dyppløye* en god del av de myrer som var dyrka på Island. Dette bygget jeg på flere iakttagelser og fakta. Jeg ble ytterligere styrket i min tru etter at vi i 1942 tok i bruk de første gravemaskiner av slepeskovtypen og tok til med for alvor å grave dype åpne grøfter i myrene. Det viste seg ved nydyrking av torvjord og torvaktige myrer at ingen steder vokste det så bra som nettopp der hvor grøftemassen fra de vel to meter dype grøfter var jevnet utover. Flere steder er det blitt praktisert, i første omgang etter kanaliseringen, å jevne grøftemassen bare delvis utover og sette poteter der hvor den ligger i tykt lag langs med de åpne grøfter. Dette har gitt bra resultater.

Det er erfaring fra den tid bruken av torvgrøfter var vanlig, at i lange tider etter at myra var blitt dyrka som eng, ja til og med i år-

tier, kunne en på lang avstand se hvor de lukka grøfter lå. *Skarpt avgrenset over grøftene* vokste graset bedre og hadde en sterkere grønn farge enn ellers på enga. Det synes utenkelig at dette fenomen kunne bare være en følge av dreneringen og intet annet, her må andre ting komme til. Der hvor grøftene går, er den seige overflategrastorva blitt begravet en meter nede i myra, som lukkemateriale for grøftene. Det øverste lag i de igjenfylte grøfter, hvor plantene har sine røtter og voksested, er en blanding av den jord som kom opp når grøftene ble gravet, dvs. blandet jordmasse fra 25—120 cm dybde.

Tanken kommer uvilkårlig på *dyppløying og jordblanding*. Jorda løsna til stor dybde, lettere lufttilgang osv. En annen sak er at en neppe kan tenke seg i praksis å pløye og løsne jorda til en meters dybde, noe mindre måtte også kunne føre til bra resultater.

I tillegg til disse iakttagelser kommer så det praktiske faktum, at når en pløyer de seige grasmyrer til vanlig plogdybde, 20—25 cm eller så, da er det utrolig vanskelig og arbeidsomt å gjennomharve plogsla — de seige grastorv-plogstrengene — slik at det blir et brukbart såbed. Enten en bruker skålharv og/eller freser blir resultatet bare sundkarva grastorv og grasrøtter, ingen mold. Alene dette kan gjøre det ønskelig å pløye så dypt at *grastorva blir heilt nedgravd*, da vil harvingen bli meget lettere og mer effektiv. Jordmassen under den seige grastorva er lett å bearbeide og den gir gode spirings- og vokstervilkår for kulturplantene.

I boka *Búvélur og ræktun* (Landbruksmaskiner og jorddyrking) 1950, slo jeg mer bestemt til lyd for dyppløying av myr. Jeg var selv sagt ikke alene om disse tanker, jordbrukskonsulent Ásgeir L. Jónsson, i Det islandske landbruksselskap, skriver i landbrukstidskriftet Freyr 1957: «Jeg tror det beste blir å senke (begrave) myrenes grastorv så dypt at minst mulig kommer opp igjen ved jordas videre bearbeiding. For noen år siden lot dette seg ikke gjøre, men nå er der redskaper å få som klarer dette.» — Det er Skjærpeplogen som konsulent Jónsson sikter til. De første Skjærpeploger var da kommet til Island.

Året 1951 prøvde vi en stor brottoplog fra Kverneland fabrikk, Dale-Gudbrand kalte de den. Våre forsøk med plogen var ikke vellykkede, og forresten ga fabrikkten opp å tilvirke denne plogtypen. Men så kommer Underhaugs fabrikk med Skjærpeplogen. Første gang jeg så den i arbeid var på bureisningsfeltet Skjæret på Høg-Jæren. Det var stein i stein og forholdene så ulike islandske forhold som vel mulig, men jeg var med en gang klar over at der hadde vi redskap som egnet seg for dyppløying av de islandske myrer. Året 1953 fikk jeg inn den første Skjærpeplogen, og 14. august 1953 ble den prøvet i bygda Ølvus på Sør-Island, på dagen 10 år etter at den første bulldozer ble tatt i bruk ved nydyrking på Island og 11 år etter at de første gravemaskiner var satt i arbeid ved tørrlegging av islandske myrer. Dette var viktige etapper i islandsk jorddyrking.

Vi pløyde 50—65 cm dypt, plogen skar seg gjennom den seige myra som det var smør. I de følgende år ble ca. 50 Skjærpeploger innkjøpt til Island. De fleste *Jorddyrkingslag* anskaffet seg Skjærpeploger.

IV.

Nå vil jeg ta et tilbakeblikk og fortelle litt om utviklingen på Island, når det gjelder nydyrking, metoder og teknikk. Uten et slikt oversyn er det vanskelig å forstå Skjærpeplogens «skjebne» på Island.

La meg først nevne de gamle «handmaktens» metoder. Det var meget slit og monnet ikke stort arealmessig sett. De 1000 år gamle innmarker — «tún» (varig eng) — var som regel mer eller mindre tuet. Den første grunnforbedring var gjerne å planere disse. Det ble gjort på den måten at en tok for seg smale teiger i det tuete «tún», grastorva ble skåret eller spadd av tuene i firkantede småtorver. Arbeidet ble utført med en spesielt konstruert spade — grastorvspade. Torvene ble lagt til side og den avskrelte jord og tuer ble spadd opp og jevnet. Senere kom pløying med hester inn i bildet. Rikelig med husdyrgjødsel og hva en ellers hadde av gjødselmidler (tang og tare, fiskeavfall osv.) ble spreidd utover den planerte jordteig. Deretter ble grastorvene lagt over igjen. Resultatet kunne bli heilt utruglig bra. Ved siden av at «túnet» fikk sin årlige overbreidsla av husdyrgjødsel, virket den under grastorva anbrakte gjødsel som forrådsjødsling som kunne virke i flere år.

Etter århundreskiftet kom plogens tid så smått. Mange bønder begynte å gå løs på tuene slik de var, uten å skjære bort grastorva. Helst gikk det for seg på den måten at en «plogmann» med trente hester og plog reiste fra gard til gard og pløyet noen mål jord på hver gard. Men det bør huskes at de små islandske hester er lette og egnert seg lite for tungt jordarbeid.

Grastorvmetoden gikk mer og mer av bruk, men ble ikke heilt oppgitt før enn i 30—40 årene, og faktisk blir den ennå praktisert i byene. Når en bymann skal anlegge en grasplen ved huset sitt, kjøper han avskårne grastorver fra en gammel god eng — «tún» — og lager sin grasplen på denne måten. Og hvis det finnes råd, bruker han rikelig med husdyrgjødsel *under* torvene. Denne måte å anlegge plener på er slett ikke å forakte. Den brukes forresten ikke bare her på Island, i USA er den ikke ualminnelig. Skjøring av grastorver til plenbruk er blitt mekanisert, grastorver til «bybruk» er blitt en salgsvare.

Selv om den gamle grastorvmetoden, av arbeidsmessige grunner, er oppgitt for lenge siden i det praktiske jordbruk, kan en gjerne minnes at metoden hadde sine interessante og gode sider, som er verd å legge merke til. Den var basert på bl.a. å *bringe husdyrgjødselen ned i jorda*, noe som sannelig burde gjelde den dag i dag i den islandske engdyrking. Det er et faktum og en naturlig følge av de kalde klimatiske forhold som er rådende på Island, at islandske myrer, så vel som annen udyrka jord, er meget fattig på mikroorganismer. I samsvar



Typisk tuet innmark — «tún» — på Island.

med dette er det mest ugjørlig å bringe ny jord i virkelig kultur og god hevd uten rikelig bruk av husdyrgjødsel, som blir tilført jorda før eller ved attlegget. Det er husdyrgjødselen, sammen med riktig og passelig jordarbeiding, som skal til for å få liv i jorda og for å få nødvendig formolding i gang.



Grastorvmetoden. Grastorv — til plenbruk — skjæres, på tidligere dyrket innmark — «tún».

En kan riktignok få bra avlinger både av grønnfôr og av høy ved rikelig bruk av kunstgjødsel alene, men en kan si at det gjelder bare for året. Blir en stripe av vollen et år uten gjødsel, da vokser der i de fleste tilfeller ingen ting — absolutt ingen ting. Jorda gir intet, den er ikke blitt omdannet til kulturjord. Det er dette som preger en meget stor del av de store vidder eng som er blitt dyrka på Island i de senere år. Dette ber jeg leserne av denne min artikkel, som bur i et varmere land — Norge, å minnes, når de eventuelt stusser over ting som jeg forteller og skriver. I kunstgjødselens tidsalder har så alt for mange hatt tilbøyeligheter til å glemme husdyrgjødselens grunnleggende betydning. Det «koster dyrt» — i det lange løp — slik som klima og jordbunnsforhold er på Island.

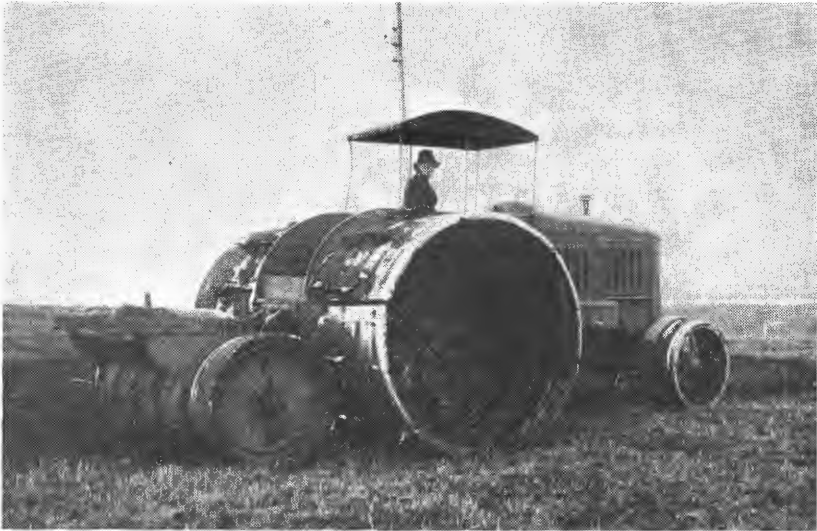
V.

Året 1918 kom den første traktor (Avery) til Island, og i 1920 kjøpte Det islandske landbrukselskap en firehjuls traktor (Austin), men «en svale gjør ingen sommer». Det islandske landbruk kom til å gjøre en krok på veien — sin nydyrkingsvei — før enn de islandske bønder gikk inn for bruk av traktorer ved nydyrking og annet arbeid.

Våren 1921 førte Det islandske landbrukselskap inn og tok i bruk en *Landbaumotor Lanz* nydyrkingsmaskin (fra Heinrich Lanz fabrikkene i Mannheim). En maskin til ble kjøpt til Nord-Island 1922 og senere ble der innført ytterligere 4 maskiner av denne typen. Slike maskiner kom aldri til Norge. I Sverige ble de tatt i bruk noen steder. Gisselåsmyra i Jämtland ble for eksempel oppdyrket med en slik maskin, og i Danmark ble *Landbaumotor Lanz* brukt ved den storstilte oppdyrking av Store Vildmose. Dette var svære firehjulstraktorer, vekt 6 tonn, lengde 6,5 meter, høyde på drivhjul 190 cm, motor 80 Hk. osv. Bak selve traktoren var montert en stor fresetrommel, arbeidsbredde 2 meter. Drivhjulene (kjørehjulene) kunne under arbeid på myr gjøres 130 cm brede hvert hjul og alt i samme stil. Her på Island — på de islandske myrer — gjorde Lanz-freseren i grunnen et godt arbeid, men driften ville bli dyr på grunn av små arealer og meget «død» transport fra sted til sted. Bruken av disse maskiner måtte oppgis. Som en kuriositet kan jeg fortelle at jeg til slutt solgte et par av de på Island brukte maskiner til den danske Vildmosekommission, og disse maskiner ble brukt i årevis i Store Vildmose.

Men det som i grunnen satte den fulle stopper for bruk av disse nydyrkingsmaskiner på Island, selv om de egnet seg godt til bruk på myr, var det faktum at en den gang ikke var kommet i gang med tørrlegging av de islandske myrer, ennå var kanalisering av myrene bare en framtidsdrøm. En var i grunnen vel 20 år for tidlig ute med Lanz-freseren her på Island. — Forresten ble fabrikkasjonen av disse kjempemaskiner heilt nedlagt like etter 1920, eller der omkring.

Tross alt var dette en epoke i islandsk nydyrking og landbruk. Både bøndene og andre ble vekket til forståelse av mulighetene, og at



Lanz-jordfreser i arbeid på Island.

teknikken måtte settes inn hvis de store vidder skulle dyrkes i den grad at en kunne sadle om fra ensidig høstingsjordbruk til moderne dyrkingsjordbruk. 1920 var stillingen slik at avlingen fra dyrka jord — «tún» — var 595 tusen «hestar» høy (en hestur høy = 100 kg), mens avlingen fra utslåtter utgjorde 1 411 tusen «hestar» høy. Selv har jeg mange gode minner fra denne þúfnabani-tiden da jeg med en mann til hjelp, brøt opp ca. 3 000 mål jord med en slik maskin. þúfnabani — «tuenes banemann» — ble freseren kalt på islandsk.

VI.

Omkring 1928—30 er det slutt med denne jordfreser-teknikken, og nå var interessen for bruk av traktor i nydyrkingsarbeidet kommet opp igjen. Året 1931 er traktorparken oppe i ca. 80 traktorer, de fleste Fordson og International 10/20. Det var de lokale landbrukslag som fortrinnsvis kjøpte slike traktorer og brukte dem ved nydyrking på omgang, kan en si. En mann kjørte med traktor og redskap fra gard til gard og brøt opp ny jord og/eller gamle tuete «tún» for bøndene.

Vi utviklet den arbeidsteknikk å pløye med en stor hesteplog, slik som Kyllingstad Odd 20", festet til traktoren med en kjetting. En mann gikk og styrte ploegen, som naturligvis ikke var noen latmanns-jobb. På meget tuet jord ville pløgsla bli mindre bra, ploegen skar ikke skikkelige plogfurer og det kunne være vanskelig nok å manøvrere en hjultraktor i stortuet lende. Men på jevn småtuet myr gikk pløyinga bra, en kunne ta breie plogvelter og pløye såpass dypt at en kom gjennom den seigaste grastorva. Ved harving ble det brukt skål-

harver av forskjellige typer. En kan si at denne teknikk ble brukt til bulldozeren holdt sitt inntok i 1943 og følgende år.

En må si at i 1930—40-årene gikk nydyrkingen på Island sin jevne dryge gang. I denne perioden ble også det meste av de gamle tuete «tún» pløyet og jevnet og tilsådd, selv om en ofte lot seg nøye med å la slik jord gro til att av seg selv uten å så grasfrø. Grasfrøspørsmålet var en svak lenke i engdyrkingen, og er det forresten ennå.

Alt flere og flere bønder tok til å dyrke ny jord på den måte at de sådde til grønnfôr i nybrottet og tok en grønnfôravling det første år. Andre året ble så stubben etter grønnfôret harvet kraftig med skålharv, samtidig med at det ble gjødslet med husdyrgjødsel og sådd grasfrø. Kunstgjødselen kom også til etter 1930, men ble den første tid mest brukt på tidligere dyrka og eldre eng, mens husdyrgjødselen gikk til nybrottet og attlegget.

De to forsøksgarder: på Akureyri, forsøksleder Ólafur Jónsson, og Sámssstadir, forsøksleder Klemenz Kr. Kristjánsson, gikk i téten med å forme nydyrkingen og engdyrkingen i det hele. Året 1930 sender forsøksleder Ó. Jónsson ut sin betydelige avhandling: *Um sádsléttur* (Om kunsteng), og 1939 skriftet *Belgjurtir* (Belgplanter). Der slår forsøkslederen det fast at en kan, også på islandsk jord, høste for-deler av, i nydyrkingen, å dyrke grønnfôr med innslag av belgvekster, slik som gråerter o.fl., og at en kan ved slik forkultur få til en første klasses kunsteng, til og med eng med innslag av kvitkløver, selv om en bare har utenlandsk grasfrø til rådighet ved attlegget.

På samme tid og senere har forsøksleder K. K. Kristjánsson drevet med korndyrking, bygg og havre, nokolunde årsikkert, på Sámssstadir på Sør-Island, og tydelig vist at med slike forkulturer, etter første grønnfôret, kan en legge det beste grunnlag for virkelig jordkultur og første klasses eng. — På denne måten syntes alt å ligge vel til rette for god framgang i nydyrking og engkultur.

Slik stod nydyrkings- og engdyrkingssaken utover i 40-årene, men da kommer nye tekniske innslag som i grunnen skulle hatt stimulert den gode framgang, og gjorde det, men mere kvantitativt enn kvalitativt.

VII.

Som før sagt ble de første bulldozere tatt i bruk, ved nydyrking, i 1943 og følgende år. Dermed hadde en fått kraftmaskiner som med letthet kunne klare alle jordtuer, de seigeste myrer og andre hindringer som kunne være besværlige for vanlige firehjulstraktorer. Der ble anskaffet relativt store amerikanske nybrottspløger og tyngre og sværere skålharver. Noen forsøkte seg også med 3-skjærs åkerpløger ved pløying av nytt land, men selvfølgelig med mindre gode resultater. En kan si at dette kulminerte i at vi i 1951 tok i bruk de såkalte *plogharver* (Heavy-duty harrow) med 24—28" store skåler og ca. 12" avstand mellom skålene. En dobbelt skålharv av denne typen med 13'

arbeidsbredde, veier ca. 4 000 kg. Ved nydyrking brukes den gjerne som enkel skålharv, dvs. en bruker bare fremre halvdel av plogharva. Plogharva med bulldozer som trekkraft avløste snart praktisk talt ploegen ved nydyrking, med en slik harv kan en faktisk «pløye» opp de fleste myrer og all steinfri dyrkingsjord på fastmark. Foreløbig måtte en bruke en vanlig skålharv for å finharve den grove plogharvpløgsla. Plogharva er bare et nybrottsredskap.

Året 1945 trådte det i kraft en ny lov om *jorddyrkingslag*. Ifølge loven kan bøndene slå seg sammen i *jorddyrkingslag* og få 50 % statsbidrag til kjøp av nødvendige større maskiner for nydyrking. Dette slo an, i løpet av noen år ble der dannet jorddyrkingslag i mest alle bygder i landet. På 11 år, til 1956, hadde 65 nydyrkingslag anskaffet seg 155 beltetraktorer, omtrent alle med bulldozerutstyr, samt diverse redskap for nydyrking.

Etter verdenskrigens slutt, 1945, begynte de islandske bønder for alvor å anskaffe seg firehjulstraktorer til bruk hjemme på gardene. I første omgang kjøpte de hovedsakelig lettere maskiner slik som International Farmall A. Disse traktorer ble mest brukt i slåtten og til annet lettere arbeid på garden. Alle bønder som kjøpte en slik traktor kjøpte samtidig en traktorslåmaskin, mens forholdsvis få kjøpte en plog. Dette var ikke maskiner til å bryte jord med, men en kunne pløye en potetåker om det skulle være, med en enskjærs plog.

Det er ikke før enn i 1947—1949 at bøndene tar til å kjøpe større traktorer (Fordson, Ferguson osv.) til privat bruk. Året 1949 kommer den første traktor med hydraulikk, og i årene deretter blir hydraulikken et vanlig utstyr.

Som før sagt ble den første Skjærpeplog kjøpt til landet og tatt i bruk 1953. I de derpå følgende år anskaffet flertallet av jorddyrkingslagene Skjærpeploger, bulldozere hadde de alle.

Samtidig og parallelt med dette kommer det til ytterligere to meget viktige ting: Timoteifrø av Engmostammen blir å få kjøpt fra Norge, og *jordfreseren* (traktorfreseren) vinner innpass tilkoplede traktorer med hydraulisk utstyr.

Med alle disse kort på hånden: de kraftige bulldozere, bra kraftige firehjulstraktorer med hydraulikk, Skjærpeploegen, jordfreseren og bedre grasfrø, skulle en sannelig stå rustet til stor framgang i nydyrking og engdyrking i det hele tatt. Og framfor alt skulle det være muligheter for å utføre nydyrkingsarbeidet på en jordkulturmessig fullkommen måte. Farten i nydyrkingen var og ble også upåklagelig. Året 1945 er nydyrkingen 790 ha, 1950 — 2 196 ha, 1960 — 3 675 ha og 1964 — 6 084 ha. I årene 1945—1967 er det blitt dyrket 73 649 ha ny jord. Dette er en enorm nydyrking når en minnes at det i dag ikke er mer enn ca. 5 000 gardar på Island, og at areal dyrka jord på Island 1945 ikke var mer enn ca. 38 000 ha.

Langt overveiende største delen av dette store nydyrkingsarbeid er blitt utført som et slags entreprenørarbeid i jorddyrkingslagenes regi.



Skjærpeplogen i arbeid på Island. Typisk islandsk grasmyr.

Dette vil si at jorddyrkingslagets mann — eller menn — med bulldozer og redskap kommer til gards og utfører grovarbeidet, bryter jorda med plogharv eller på annen måte, deretter overtar bonden selv, harver eller freser nybrottet, sår grasfrø, gjødsler osv. De aller fleste bønder er innstillet på å dyrke på denne måten, og helst å få så stor del av arbeidet som mulig utført med bulldozeren og de redskaper som sammen med den står til rådighet, som jorddyrkingslagets vandrende maskinpark.

VIII.

Inn i dette nydyrkingsmiljø kom vi med Skjærpeplogen 1953. Vår tanke var sannelig å bruke plogen slik at det førte til *en bedre og grundigere nydyrking*. Dyppløyningen skulle bli en grunnleggende fase i nydyrkingsarbeidet, som vi, som gikk inn for bruken av Skjærpeplogen, tenkte oss i hovedtrekkene slik:

Etter at myra var pløgd med Skjærpeplogen skulle pløgsla — de store plogvelter — få ligge et års tid, eller i alle fall over en vinter. Om våren andre dyrkingsåret blir pløgsla harvet, og jevnet med slådd, der hvor det trengs. Harvingen skal ikke gjøres grundigere enn høgst nødvendig for å kunne så til grønnfôr i nybrottet. Gjødsling: utelukkende kunstgjødsel. Når grønnfôravlingen er blitt høstet seint på sommeren blir nybrottet tilført husdyrgjødsel i rikelig mengde. *Gjød-*

selen pløyes ned med en vanlig to- eller treskjærs åker- og vollplog. Der pløyes til vanlig plogdybde og helst på tvers av Skjærpepløyingen, feltet harves, og jevnes på nytt — om nødvendig — og deretter blir grasfrø sådd til attlegg. Senere, i veksttida gjødsles med kunstgjødsel. Som sagt, grønnfôr et år som forkultur før attlegget, etter at nybrottspløgsla med Skjærpeploegen har ligget urørt et år — over en vinter.

En kan oppsummere dette slik:

Myr som dyrkes må pløyes mer enn en gang. Først dyppløyes med Skjærpeploegen, senere pløyes på vanlig måte med vanlig moderne åker- og vollplog, til middels plogdybde. Som ledd i nydyrkinga, og som forkultur før attlegget, bør det dyrkes grønnfôr på nydyrkingsfeltet i det minste et år — gjerne to. Før attlegget, attleggsvåren, eller ennå bedre høsten før attleggsåret, bør rikelig mengde husdyrgjødsel nedpløyes på nydyrkingsfeltet. Husdyrgjødsel bør brukes bare til attlegget, men ikke til grønnfôret i grønnfôråret, for å unngå vanskeligheter med vassarve (*Stellária média*) som her på Island kan bli meget plagsom på nybrott, hvis husdyrgjødsel brukes til grønnfôret året eller årene før attleggsåret.

For å utføre slik nydyrking trenges av redskap, utenom Skjærpeploegen: en skålharv, en moderne 2 eller 3-skjærs plog og en enkel slådd. Dette er redskaper som 2—3 bønder godt kan kjøpe og bruke i sameie, og som kommer til full nytte også ved annen jorddyrking, slik som ompløying av gammel voll, et arbeid som er høgst aktuelt mest på hver eneste gard på Island. Jordfreser bør ikke brukes ved dyrking av myr som dyppløyes, og det trengs heller ikke da det ikke er seig torv å slåss med, Skjærpeploegen har sørget for det. Moderne spadruleharv og rotorharv kan komme på tale i steden for skålharva.

Denne teknikk og måte å dyrke myrjord på er ganske enkel, logisk og klar, *det hele er bare et spørsmål om hvor vidt en vil gå inn for god og grundig nydyrking og kultivering av jorda i det hele tatt*, eller la være, og nøye seg med dårlig utført nydyrking og ingen kulturjord.

En kan selvsagt tenke seg flere variasjoner av denne dyrkings-«resepten». En kan la Skjærpepløgsla ligge mer enn en vinter, for å synke og sette seg, før en går i gang med videre dyrkingsarbeid. Mange steder kan det være nødvendig og tilrådelig å dyrke grønnfôr minst to år på rad som forkultur før attlegget osv.

IX.

Ja, slike var planene. Men disse tanker og disse planer er ennå ikke blitt realisert. Dessverre førte «utviklingen» dyrkinga av de islandske myrer, og nydyrkingen i det hele tatt, over i heilt andre baner og det på en, etter min mening, fatal måte. Slik har det gått i løpet av de

siste 15 år, siden Skjærpeplogen kom til Island. Ikke på grunn av at Skjærpeplogen ble tatt i bruk, men på tross av det.

Vi som hyste de «store tanker» om bedre nydyrking og virkelig *jordkultur*, og med Skjærpeplogen som en «aktor» i den utvikling, står nå oppe som «natt-troll», med 40—50 Skjærpeploger som ligger ubrukte her og der utover bygdene, mens noen ganske få er delvis i bruk. Utviklingen har løpt i fra oss, ser det ut til.

Skjærpeplogen ble tatt i bruk, myr ble dyppløyet, delvis også slike myrer hvor jorda ikke egner seg for dyppløying, hvor daujord kom opp under pløyingen og førte til dårlige resultater. Men det var ikke det verste. Slike mistak var og er bare en naturlig følge av at en på Island ennå ikke er kommet i gang med moderne myrundersøkelser, og at en veit så altfor lite om våre myrer. Den side av nydyrkings-saken har vært ignorert og forsømt i stor grad. Trist å tenke på, når en veit hvor meget arbeid og store summer som er investert i tørr-legging og dyrking av myr i de siste årtier.

Myrer er som sagt pløyet med Skjærpeploger, siden er pløgsla blitt harvet og freset — med en gang — framfor alt freset, kunstgjødsel er blitt strødd, grasfrø sådd, og dyrkinga var ferdig. Alt gjort på lettvinteste og hurtigste måte, hele dyrkingen gjort ferdig på en vår eller i løpet av en høst og følgende vår.

Denne «forte og gale» tendens er blitt nærmest enerådende, i de senere år, i alt som heter nydyrking på Island. Det er klart at Skjærpeplogen og «Skjærpepløying» ikke har noen oppgave i denne dansen. Dyppløying uten skikkelig videre bearbeiding og dyrking av jorda er i de fleste tilfelle helt utilrådelig og burde i grunnen være utenkelig. Skjærpepløgsla må pløyes en gang til osv. Som ledd i disse «å skyte gjenvei»-metoder i nydyrkinga er overdreven bruk av jordfresere blitt mer og mer alminnelig, slik at myrjordas struktur blir mer eller mindre ødelagt. Som regel er det ikke tale om grønnfôr som planmessig forkultur før attlegget, og ingen nevner mer å dyrke grønnfôr med innslag av belgplanter til forbedring av jorda.

Følgene av dette misforståtte bruk av Skjærpeplogen — *misbruk av Skjærpeplogen* — må en beint fram kalle det — er ikke uteblitt. I løpet av et par år vil den på denne måten ferdigdyrka jord synke og bli ujevn i overflaten. Resultatet blir på ingen måte bedre enn om en hadde brukt den praktiserte overflatedyrking med plogharv, eller andre slike metoder.

Ikke så få foretrekker til og med bare å bruke jordfreser ved dyrking av myr, selv om en på den måte ikke klarer stort mer enn å rive opp mose og grasrøtter.

Som følge av alt dette har en hørt bønder (og andre) tale om «den forbannede Skjærpeplogen». Det er den som får skylden for dårlig planlagt og dårlig utført nydyrking.

Flere ting kom til ved å forme denne urettmessige oppfatningen.

X.

I årene 1965—1969 har mange bygder på Island vært meget utsatt for *isbrann*. I *Landbrukets forskningsinstitutt* (Rannsóknarstofnun landbúnadarins) ble det i 1965 framsatt den tanke at nylig dyrka eng hvor Skjærpeplogen var blitt brukt ved nydyrkingen, viste seg å være mer utsatt for isbrann enn jord dyrka på annen måte. Ingen beviser er blitt utsatt for denne påstand, men det er en erfaring, både gammel og ny, at dårlig dyrka eng i lite god hevd, står svakere i isbrann og er mer utsatt for skade enn omhyggelig dyrka eng i god kultur. Dette gjelder naturligvis også myrjord som er blitt dyppløyet med Skjærpeplog. Dyppløyinga alene er ikke noe universalmiddel, den kan ikke erstatte andre ting som skal til for å få til virkelig kulturjord og god eng.

I Det islandske landbruksselskaps *Handbok for bønder* (Handbók bænda), ble det, i utgaven 1968, frarådet å bruke Skjærpeplogen i jorddyrkingslagenes regi. Dette er begrunnet med at dyppløying ikke har vist fordel framfor nydyrking på andre måter, men en del ulemper, og at det bare er meget få steder at slik pløying har noe for seg.

Året 1938 ble det på Hvanneyri landbruksskole utlagt et forsøk «for å belyse hvilken innflytelse dyppløying med Skjærpeplog har på jord og avling». Dette forsøk, høstet i 6 somre, viste en ganske liten fordel for Skjærpepløying i forhold til pløying til vanlig plogdybde, men på ingen måte nok til å betale eventuell merkostnad ved dyppløyinga. Forsøket har naturligvis styrket den oppfatning at der intet er å vinne ved bruk av Skjærpeplogen.

Dessverre var hele forsøket lite overbevisende da det nærmest tok sikte på å vise resultatet av å dyrke mindre bra drenert myr på den enklest og hurtigst mulige måte, dvs. slik som vi veit at *en ikke skal dyrke myrjord* hvis en vil oppnå å bringe jorda i kultur og få til en god og varig eng.

Den, i de senere år, totale mangel på troverdige forsøk med nydyrking, dyppløying innbefattet, er et sørgelig faktum som naturligvis har svekket troen på Skjærpeplogen som nyttig nyhet i nydyrkingsarbeidet. Den sørgelige mangel på slike forsøk, som skulle gi stimulanse i nydyrkingsarbeidet, har naturligvis virket den motsatte vei.

Ennå flere ting kommer til, og har virket i disfavør for Skjærpeplogen, dyppløying, og grundig utført nydyrking i det hele tatt.

Statens forholdsvis rundhåndede bidrag til nydyrking bevilges nå, ifølge lov om nydyrking og andre grunnforbedringer, på slik måte at det, på kort sikt, kan være mest fordelaktig for bøndene å utføre nydyrkingen hurtigst mulig og billigst mulig, og da vil det gjerne bli oversett hva som lønner seg best i det lange løp, både for den enkelte bonde og samfunnet.

En kan heller ikke gå forbi den sørgelige sannhet at de islandske bønder er i alminnelighet lite innstilte på å utføre jorddyrkingsarbeid

som årlig onn på sine gardar. Jorddyrkingslagene med sin entreprenør-messig organiserte nydyrkingsvirksomhet har ført med seg at de fleste bønder er innstilt på selv å utføre minst mulig av arbeidet når det gjelder nydyrkingen. Disse forhold, mangel på praktisk kunnskap og øvelse i bruk av moderne jorddyrkingsredskap, slik som alminnelige traktorploger, sammen med mildest talt svak veiledningstjeneste på dette område, er blitt flaskehalsen i den islandske jorddyrking (engdyrking). Det er enkelt å belyse og bevise dette.

Innførsel og salg av firehjulstraktorer og traktorploger har i de senere år vært slik, antall stykker traktorer og ploger:

	1965	1966	1967	1968	1969
Traktorer	794	727	452	328	151
Traktorploger	5	4	14	14	28

I mange bygder finnes ikke en eneste traktorplog. Vordende bønder vokser opp og kjører traktor og er flinke maskinmenn, uten noensinne å ha sett en moderne traktorplog, men mange kjenner godt til bruken av jordfreser.

Landbruksskolene har heller ikke vist veien på dette område.

I løpet av de 15—16 år som er gått siden Skjærpeplogen kom til Island og ble tatt i bruk, er den reint kvantitative framgang i nydyrkingen meget stor, men den kvalitative framgang, de fleste steder, er nærmest ingen. Det er heller grunn til å se på den «utvikling» som har funnet sted som tilbakegang.

Men på et område spares det ikke. Det brukes meget rikelig med kunstgjødsel. Men på samme tid er interessen for riktig stell og bruk av husdyrgjødsel gått tilbake. En kan høre foredrag om nydyrking og engdyrking uten et eneste ord om husdyrgjødselen og dens betydning for jord og grøde. Det blir til og med slått fram på i veiledende kretser, at det ikke betaler seg å ta vare på husdyrgjødsel og bruke den i jordbruket, på elva med den eller på sjøen, hvis en kan bli kvitt gjødsel den vei på en lettvinnt måte. Det lønner seg bedre å kjøpe kunstgjødsel og bruke den i rikelige mengder.

Kunstgjødselen, dette utmerkede og absolutt nødvendige driftsmiddel er blitt ikke så lite overvurdert i jordbruket, på den måten at en stiller seg slik som om rikelige mengder av den skulle kunne erstatte alt som heter grundig og riktig utført nydyrking og skikkelig stell av jorda på andre måter. Dyr kunstgjødsel er blitt Alfa og Omega, mens det spares på andre områder i jorddyrking og engkultur, og mest spares det kan hende på de praktiske kunnskaper på dette område, som skulle være tilgjengelige.

Likevel og naturlig nok klages det i stadig stigende grad over dårlige høyavlinger, særlig kvalitativt, selv med øket bruk av kunstgjødsel. Attpå kjøpet kommer så stigende forbruk av kraftfôr for å holde produksjonen gående osv.



Timoteieng på Sør-Island — Holt ved Stokkseyri.

Det er ikke morsomt å fortelle dette, men det må til hvis en skal forstå Skjærpeplogens «nederlag» på Island, som på samme tid er blitt ikke så lite av et nederlag i kvalitativ nydyrking og engkultur hos så altfor mange bønder, enten de har brukt Skjærpeploegen eller ikke.

Det er lang vei i mellom den tankegang og de dyrkingsmetoder som nå rår og for det meste blir praktisert, og det som forsøksleder Ó. Jónsson satte fram i sine skrifter: «Om kunsteng», 1930 og «Belgplanter», 1939, som prøvede forsøkssannheter og praktiske muligheter i engdyrkinga.

XI.

Ifølge alt dette skulle vi her på Island være ferdige med Skjærpeploegen, den skulle ha utspilt sin rolle og det på en temmelig negativ måte. Nei, så galt er det ikke, jeg nekter i alle fall å se slik på saken. Jeg kommer i hug en setning hos Snorri Sturluson, i Kongesagaene. Det er etter slaget i Hjørungavog. Snorri Sturluson lar Sigurd Bues sønn si: «Ennå er ikke alle jomsvikinger døde.» — Ennå tror jeg på dyppløying av islandske myrer og bruk av Skjærpeploegen som et ypperlig redskap til å utføre slik dyppløying. Til all lykke er jeg ikke alene om denne oppfatning. Det er tegn på at den arbeidsmessige ensidighet som en tid har vært rådende i dyrking av jord her på Island kommer til å vike — den må vike, det er klart — for mer gjennomførte og jordkulturfremmende metoder. Og at Skjærpeploegen da kommer på nytt inn i bildet i langt større grad enn nå er tilfellet.

Direktør for Statens bureising Pálmi Einarsson svarer i juli 1968 på spørsmål om Skjærpeploegen, og forteller bl.a.:

Skjærpeploegen er helt i fra 1953 blitt brukt mer og mindre på forskjellige bureisingsfelter og med gode resultater. Det er blitt pløyet

meget varierende dypt, i fra 25—65 cm, alt etter myrenes kvalitet og beskaffenhet. Bureisingsfolkene har som andre blitt utsatt for isbrannen i de siste år, men direktør Einarsson avviser helt tanken om at de med Skjærpeplog pløgte jordstykker har vært mer utsatt for isbrann enn nydyrkinga ellers. Til slutt opplyser direktøren at Statens bureising på ingen måte akter å avskrive Skjærpeplogen og slutte å bruke den i sin nydyrkingsvirksomhet. Den vil bli brukt også i årene framover.

Jordbrukskonsulent Ásgeir L. Jónsson, som i 1957 satte fram bestemt forslag om dyppløying av myr, skriver på nytt om denne sak i Freyr, i september 1969. Han legger ikke fingrene i mellom når han forteller om hvorledes Skjærpeplogen er blitt misbrukt i alle år siden den ble tatt i bruk her i landet. I den forbindelse sier Á. L. Jónsson:

«Jeg var og er av den mening, at dette er et utmerket redskap». — Og videre: «Jeg har ikke forandret mening, at Skjærpeplogen er det beste redskap som hittil er blitt innført til landet (Island), når det gjelder å bryte torvmyrjord, — men den må være ordentlig tørrlagt.» Konsulenten peker på hvilket fond av plantenæring vi har i våre myrer, og hvorledes en kan spare kvelstoffgjødning ved å få mest mulig formolding av myrjorda i gang. Det gjør en best ved å sørge for rikelig tilgang av luft i slik jord. Intet redskap som vi nå har til rådighet tjener så godt til dette formål som Skjærpeplogen.

Ásgeir L. Jónsson, som nå har nådd pensjonsalderen har arbeidet med myrer og myrspørsmål i ca. 45 år, derav i 25 år ved planlegging av kanalisering og drenering av myrjord i forbindelse med den mekaniserte tørrlegging av slik jord, som startet i statens regi året 1942. Konsulentens tru på Skjærpeplogen og hans ord om Skjærpepløyinga må derfor veie tungt, selv om andre fraråder bruk av Skjærpeplogen. Så delte kan meningene være, til og med innen veiledningstjenesten, så kommer bøndene der mellom barken og veden.

Jeg taler med en framstående bonde på Sør-Island, en av de heilt få som har forsøkt seg med å dyrke korn. Han forteller følgende:

Jeg rører ikke et mål myr uten å begynne med å få myra dyppløgd med Skjærpeplog så dypt som mulig. Jeg grovharver pløgsla med en gang med skålharv, siden lar jeg den ligge urørt et par år. Da tar jeg til med selve dyrkinga. Først harver jeg, deretter pløyer jeg på nytt, og nå med 3-skjærs åkerplog — Kyllingstad, — gjødsler og sår til grønnfôr. Etter grønnfôret dyrker jeg korn 1—2 år. Til slutt legger jeg att til eng med bygg som dekkvekst. Naturligvis pløyer jeg hvert år, jordfreser bruker jeg ikke.

På denne måten får jeg til en riktig god eng. På et stykke hvor jeg sådde Engmo-timotei uten innblanding av andre frøsorter, har jeg høstet opp til 800 kg på målet, første klasses timoteihøy. Takket være denne måten å arbeide myrjorda på, klarer jeg meg med mindre bruk av kunstgjødning enn mange andre som dyrker ny jord på den mer vanlige måten, uten dyppløying og forkultur før attlegget.

Slik forteller denne bonden. Meget nydyrka og nylig dyrka eng i de islandske bygder ville stå bedre i dag enn den gjør, hvis veiledningstjenesten hadde forstått, prøvet og klart å lede bruken av Skjærpeplogen, og nydyrking utført med den, inn på samme eller liknende vei som denne bonden har slått inn på i sin bedrift. Og mange millioner ville vært spart i årlige kjøp av kunstgjødsel.

Som før omtalt, har isbrannen gjort stor skade i mange bygder i de senere år. Enga står svart og må tilsåes på nytt. Inntil for et par år siden ble det anbefalt å bruke jordfreser ved å dyrke opp att eng som var blitt ødelagt av isbrann. Nå tilrådes å *pløye* opp slik ødelagt eng. Dette er et viktig omskifte. Jordfreseren er et nyttig redskap, men den har vært misbrukt og det i høy grad. Freseren har vært brukt som et slags universalredskap som skulle gjøre plogen overflødig og all videre bearbeiding med plog og harv, av myr pløgd med Skjærpeplog, unødvendig. Det å innskrenke bruken av jordfreseren, sette den på plass, og ta opp bruken av moderne traktorploger, er etter min mening et av det viktigste i den islandske jorddyrking i dag, — og det er tegn på omskifte. I år har islandske bønder kjøpt 28 traktorploger — mest alle Kyllingstad. Dette er ikke meget, men det er en gledelig framgang når en tenker på at i 1965 kjøpte de 5 ploger og i 1966 bare 4 traktorploger. Kjøpet av ploger i år må også sees på bakgrunn av at kjøp av traktorer og andre landbruksredskap har i år vært betydelig mindre enn i de siste tidligere år.

Noen få traktorploger utover bygdene gjør selvsagt ingen omveltning, men det gir håp for plogkulturen, også for riktig bruk av Skjærpeplogen med etterfølgende og tilhørende pløying med vanlig traktorplog og forkultur av grønnfôr før attlegget. Disse ploger gir håp, hvis veiledningstjenesten er på vakt og sine oppgaver bevisst.

XII.

Meteorologene forteller oss at perioden 1920—64 var en klimatisk gunstig periode. At de strengere vintre med drivis ved Nord-Island, sein og kald vår, som vi har opplevd i det siste, i grunnen er mer normale forhold, og lik de som var vanlig i siste århundre og fram til 1920. Mange er redde for at vi nå går mot en kuldeperiode. Hvorledes skal bøndene møte slikt omskifte?

Det behøver ikke å følge isbrann med et drivisår, det er flere faktorer som spiller inn, isbrannen kan herje i år uten drivis og der kan være drivisår uten isbrann, men alltid følger det kulde med drivisen, som gjerne går ut over jord og vokster.

Det er i grunnen forståelig at drivis- og isbrannårene 1965—69, som de islandske bønder nå har gått igjennom, har rammet hardt. En må rekne med at nylig dyrka eng, dyrka på en lite tilfredsstillende måte, og som aldri er blitt brakt i virkelig kultur og hevd, lettere blir angrepet av isbrann enn eng på jord i god kultur. Aldri før har eng-

arealene på de islandske bondegarder vært så vidstrakte som de er nå, og som før sagt er svært meget av denne enga i mindre god kultur. Her gjelder mer vidde enn kvalitet. Dertil kommer at meget av denne varige enga er beitet ganske hardt både vår og høst. Dette gjør at vegetasjonen ofte er blitt svekket og at den blir et lett bytte for isbrann. Slik beiting av innmark er et forholdsvis nytt innslag i de islandske driftsmåter, tilkommet sammen med øket bruk av kunstgjødsel.

I en annal fortelles det om nødsårene i den første halvdel av det forrige århundre, at «— da vokste det mest ikke gras andre steder enn på «tún» (varig eng) i god kultur». — Dette forteller oss meget. —

Nå ser det, til all lykke, ut til at plogen — de moderne traktorpløger — blir satt inn i kampen mot isbrannen, i stedet for ensidig bruk av jordfreser. Det tilrådes også øket dyrking av grønnfôr til å erstatte de tap av høyavling som er en følge av isbrannen. Dette betyr fortsatt nydyrking, og burde også bety muligheter for *bedre nydyrking*, med bruk av Skjærpeploegen på torvjord og etterfølgende pløying med vanlig traktorplog.

I det lange løp kan dette grønnfôrspørsmål likevel ikke løses bare med nydyrking. Nydyrking, med betydelige arealer av grønnfôr som forkultur før attlegg til eng, for å erstatte svikt i høyavling i isbrannår, vil litt etter litt sprengre de praktiske grenser for bruksstørrelsen hos de enkelte bønder. Ikke alle bønder er interessert i stadig øket areal dyrka jord. Kan hende hjelper isbrannen til, ikke bare å bryte vei for ploegen, men også til å tvinge fram den høgst ønskelige utvikling, at bøndene begynner å *pløye opp gammel eng*, ikke bare de stykker som er blitt herjet av isbrann, men også annen mindre bra eng i lite god kultur og hevd. Dette kan gjelde store arealer som er blitt dyrket i de siste 10—20 år.

Etter min mening har nydyrkinga og utvidelsen av de dyrka arealer på Island nå nådd den grense at det for mange bønder ville være det fornuftigste å bremse noe på nydyrkinga og legge mer vekt på bedre kultivering av den jord som de allerede har dyrka, på mindre tilfredsstillende måte og med lite godt resultat, i forhold til det som vi veit kan oppnås med den teknikk og de dyrkings-kunnskaper som en rår over, hvis en bare legger vekt på å benytte dem. Dette kan gjøres, i første rekke, med å pløye opp den gamle enga («tún»), eventuelt dyrke grønnfôr et år, for siden å legge att til eng på nytt. Og framfor alt ved å *pløye ned rikelig med husdyrgjødsel for attlegget*. Det mener jeg — og er overbevist om at det er det aller viktigste ved fornyelse av gammel dårlig eng på Island.

For at bøndene skal gå i gang med dette trenges både en *forandret lovgivning* og en forandret kurs i veiledningstjenesten i samsvar med den. Den ønskelige og nødvendige forandring av den gjeldende lovgivning om statsbidrag til jorddyrking (nydyrking) er ganske enkelt den, at bidrag betales til «nydyrking» av dårlig dyrket gammel eng

på samme måte som til vanlig nydyrking. Under en slik lovgivning ville veiledningstjenesten snart makte å føre jorddyrkinga fram mot en ny tid med bedre jordkultur og større og bedre avlinger.

I snart 50 år har jeg prekt og skrevet om nødvendigheten av å *bruke plogen* og vende vollene. Det samme har naturligvis flere gjort, men resultatet hittil har vært mildest talt magert. Vi som har slått til lyd for denne linjen i engdyrkinga har oftest vært som «kjerringa mot strømmen». Utviklinga har nå en tid gått nær sagt i helt motsatt retning. Om vi ser på traktor- og bulldozertiden, har interessen for pløyning og fornyelse av gammel eng vært heilt minimal. Plogløse bønder, som aldri har pløgd en plogfure, tenker ikke på slikt. Det som er blitt dyrka som eng skal være eng — varig eng — for all framtid, og bulldozeren kommer til gards og bryter jord til ny eng. Bonden behøver bare å gjødsle og så, det er så enkelt. Skulle bonden til med å pløye opp sin gamle eng — tidligere mindre bra dyrka ny jord — måtte han anskaffe seg moderne traktorplog og lære seg å pløye. Slik jorddyrking må være hjemmearbeid, det passer ikke å utføre dette med en bulldozer som går på omgang fra gard til gard uten andre hensyn enn at maskineriet rekker fram i tur og orden til hver enkelt gard på sin rundtur i bygda.

I mange bygder minner plogløsheten om det som Petter Dass sier om Troms, i sin berømte Nordlands Trompet:

«I Tromsen har ingen Mand Plov eller Harv,
Mand Jorden i Faarer ey velter, —»

At de islandske bønder året 1965 kjøpte 5 traktorpløyer og 4 i 1966, men på samme tid kjøpte 794 + 727 traktorer, forteller mer enn mange ord.

Selv om jeg og flere forfekter at det er *plogkulturen* som komme skal her på Island som andre steder i Norden, er det på ingen måte slik å forstå at vi ikke øyner muligheten av å drive med varig eng i lang tid. Men jeg for min del vil slå fast at hovedvilkåret for å kunne vedlikeholde eldre eng og klare å ta gode avlinger av slik jord, er at enga allerede i starten er blitt slik dyrka at jorda er brakt i virkelig kultur og god hevd. Å bryte opp på nytt den tidligere dårlig dyrka jord, som en aldri har klart å få i god kultur, med de kvalitative primitive dyrkingsmetoder som har vært rådende, er i grunnen ikke annet enn nydyrking på nytt, og da må det nye attlegg gis en virkelig god start, *med nedpløyning av husdyrgjødsel i rikelige mengder*, som tidligere omtalt og framhevet.

Men har alt dette noe å gjøre med Skjærpeplogen? Ja, i høg grad.

I alle tilfelle vil traktorpløgene og plogkulturens innmarsj i den islandske jorddyrking vekke interessen for *bedre utført nydyrking*. I lang tid framover vil sikkert en del myr av god kvalitet bli dyrka som nybrott, og *da kommer en ikke forbi Skjærpeplogen*, det har er-

faringen vist der hvor den er blitt brukt på en fornuftig og riktig måte.

Praktiske forsøk med dyppløying og nydyrking i det hele tatt er selvsagt ønskelig og nødvendig, men det som vi trenger mest i denne forbindelse er *moderne myrundersøkelser*. Undersøkelser og vurdering av de islandske myrer, myrenes kvalitet og dyrkingsverd, dreneringsbehov, hvorledes de varierende myrer bør brytes, bearbeides og dyrkes osv. Det er i grunnen heilt uforsvarlig å drive på år etter år og dyrke tusener av mål myrjord uten å ha noen slike undersøkelser å bygge på. På dette område har vi sikkert mye å lære av de myrundersøkelser som er blitt utført i Norge, av Det norske myrselskap og norske spesialister.

XIV.

Ja det er et underlig land Island. Underlige jordbruksforhold og jordbruk i dette nordlige land. Der kan bøndene drive vidlendte og gode gardar uten plog, og likevel holde oppe stor produksjon. Middels melkemengde pr. leverandør som sender melk til stormeieriet på Selfoss på Sør-Island er over 37 tusen kg i året, og i flere bygder er den årlig leverte melkemengde pr. leverandør over 40 tusen kg. Meieriet tar i mot ca. 36 millioner kg melk om året.

Det har på Island, i de siste 10—20 år, vært dyrka tusener og atter tusener av mål ny jord uten at vedkommende bønder noensinne har koplet en moderne traktorplog til hydraulikken på sine traktorer, eller pløyet en plogfure i det hele tatt. Og svært mange av disse er bønder med stor og dyr maskinpark. Vi har to landbruksskoler på Island. Til begge hører det store gardsbruk, men ennå har skolene ikke funnet det nødvendig å kjøpe og ta i bruk moderne traktorpløyer, to- eller treskjærs åker- og vollpløyer, selv om skolenes maskinpark ellers er stor og god. Hvanneyri landbruksskole har til og med 8 traktorer. Slik er det — slike er forholdene og driftsformene.

En storbonde fra Jæren besøkte Island, han sa:

Hvis de bare hadde et par grader høyere sommertemperatur på Island, du store verden hva de da kunne produsere, med all den gode jorda de har!» Men jeg sier, etter å ha hatt kontakt med islandsk og norsk jordbruk i over 50 år: Hvis bare de islandske bønder tok pløgen i bruk — også Skjærpepløgen — du allverden hva de da kunne produsere, selv om det kniper med sommervarmen.

Dette kommer, vær sikker, selv om jeg ikke får oppleve det, unntatt som ganske få spredte tiltak — hvor det avles 800 kg timoteihøy på målet.

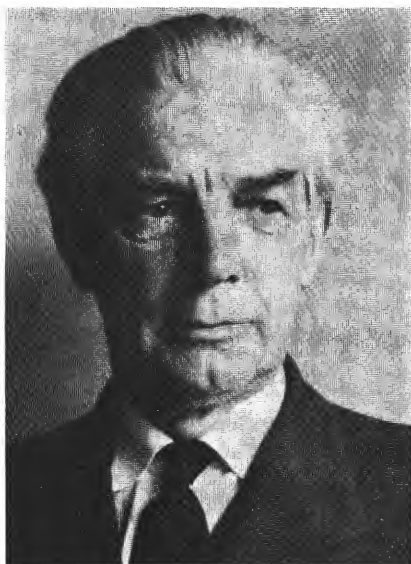
Selv om de fleste Skjærpepløyer som er blitt innkjøpt til Island i dag ligger ubrukte, angrer jeg på ingen måte på at jeg i 1953 tok initiativet til å få den første Skjærpepløgen innført til landet og tatt i bruk.

Vi som er født før århundreskiftet og kan minnes tilbake til de aller

første år i dette århundre, har i grunnen opplevet en tusen års utvikling i det islandske jordbruk. Forandringene var så relativt små heilt i fra landnámstida og inntil for ca. 70 år siden, og de aller fleste av de forandringer som vi kan kalle omveltning, faller på de siste 25 år. Det har vært mange seire og det har naturligvis vært nederlag. Det som har hendt med Skjærpeplogen i den tid da teknikken brøt inn over gard og grend, ser jeg på ingen måte som nederlag, men som en av de mange barnesykdommer som de islandske bønder og vår jorddyrking har måttet gå igjennom i en brytningstid. En slik sykdom går over.

Ideen å pløye og pløye dypt — også på Island — er på ingen måte oppgitt. Den store framtidskapital som vi har i våre torvmyrer, som livgivende plantenæring, vil bli pløyet opp, brakt fram i dagen og tatt i bruk. Selvfølgelig tror jeg på *plogkulturen*, selv om mine fedre klarer seg uten plog. Og jeg tror på dyppløying og bruk av Skjærpeplogen, av den enkle grunn at jeg *trur på Islands jord*, — og de islandske bønder. Jeg tror at de, trass noen feilspor, klarer å finne fast grunn å stå på i sin jorddyrking, både teknisk og kunnskapsmessig.

Reykjavik, i desember 1969.



DIREKTØR
ÁRNI G. EYLANDS
FYLLER ÅR

En vel kjent islending i vårt land, direktør *Árni G. Eylands*, fyller 75 år den 8. mai i år. Vi tror at mange av Det norske myrselskaps medlemmer vil sette pris på å stifte nærmere bekjentskap med herr