

Den organiserte bureising i Norge

Bakgrunn og forarbeidet for 75 år siden, og den spede begynnelse

Av
Aksel Tveitnes

Den organiserte bureising i Norge er en nyskaping fra vårt eget århundre. Det første konkrete tiltak, og som var en spede begynnelse, var bureisingen i *Bjørndalen* i Nærøy kommune, Nord-Trøndelag. Dette skjedde i 1912. Bjørndalsfeltet ble landets første bureisingsprosjekt i organisert form. Men arbeidet med å forberede oppgaven ble i virkeligheten påbegynt noen år tidligere, i 1908, i og med opprettelsen av Selskapet til Emigrasjonens inskærnkning, senere Selskapet Ny Jord. Den organiserte bureising i vårt land kan derfor i år feire 75-års jubileum.

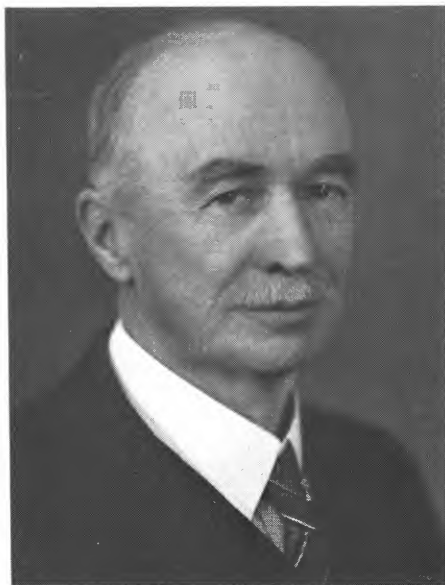
Foruten å gi en oversikt over bakgrunn og forarbeidet for selskapet for 75 år siden, har hensikten med denne artikkel også vært å markere dette jubileum. Det faller samtidig naturlig med en kort omtale av virksomheten i de første grunnleggende årene, fram til og med 1918.

Utviklingen videre og frem til i dag, vil bli behandlet i tre artikler i Jord og Myr i 1984. Mitt kildemateriale har her i første rekke vært statsråd Johan E. Mellbyes beretning fra 1937 om «De første 25 år i Ny Jord». Denne beretning er også inn tatt i skriftet for selskapets 50-års jubileum i 1958. Forskjellig annet kildemateriale har også vært nyttet.

Bakgrunnen for denne nyskaping i vårt bondesamfunn refererer seg til forhold og omstendigheter langt tidligere enn i 1908. Dette og annet skal jeg komme tilbake til senere. Først noen ord med en klargjøring om begrepet bureising, og da i første rekke om den organiserte formen.

Uttrykket *bureising* er ikke så gam-

melt, i alle fall ikke som offisielt faguttrykk. Såvidt vites ble det første gang tatt i bruk i 1918 av *Klaus Sletten* i et foredrag i Sunnmøre frilynde Ungdomslag. Uttrykket for tilsvarende tiltak tidligere var *indre kolonisasjon*, et uttrykk som også i lang tid ble nyttet i selskapets vedtekter. Egentlig dekker dette uttrykket alle former for nyreiseing og busetting i våre bygdesamfunn. Således den organiserte formen som her skal omtales, og den nyreiseing som har skjedd som enkelttiltak i privat regi, og som ikke har krevd noen organisasjonsapparat utenfra. Den



*Statsråd Johan E. Mellbye.
Formann i Selskapet til Emigrasjonens
inskærnkning, senere Selskapet Ny Jord,
1908 – 1948.*

sistnevnte typen er i virkeligheten like gammel som bondesamfunnet selv, og har i omfang vært helt dominerende også i vårt århundre. Jeg skal ikke her komme nærmere inn på denne type bureising. Jeg vil nevne at mangeårig konsulent i Selskapet Ny Jord, Eystein Gjelsvik, definerte uttrykket bureising slik: «Buresing er eit organisert arbeid for å reise nye bruk», (Buresing 1937). Gjelsviks definisjon kan tyde på at han her særlig tenkte på den klart organiserte formen som selskapet drev. Som arkitekt for utformingen av retningslinjene for den organiserte og ganske omfattende bureising i mellomkrigsårene falt det naturlig for Gjelsvik å definere begrepet på denne måte.

Generelt kan en si at den organiserte bureising er knyttet til *store udyrkede vidder eller felter* som blir satt istand for bureisingsformål. Forskjellig anleggsarbeid som kanalisering, vegbygging, leplanting m.v. er her såvidt omfattende at de enkelte bureisere som måtte være interessert i å slå seg ned ikke vil make denne oppgave alene. Anleggsarbeid av denne art må utføres som *fellestiltak* av selskaper eller andre som har kapasitet for det, og da i regelen med statlig støtte. Oppgaven på slike felter blir videre å utparsellere det hele i passende bruksenheter som så i tur og orden selges til habile kjøpere. Forholdene blir på denne måte lagt tilrette for at *den enkelte* kan ta fatt. Det er denne type bureising jeg vil definere som organisert, fordi så mange av elementene i tiltaket må planlegges og utføres i organiserte former. Og det var her at Emigrasjonsselskapet tok initiativet for 75 år siden. Det første konkrete tiltak ble Bjørndals-prosjektet i 1912, slik som nevnt. Senere, og spesielt i mellomkrigsårene, ble oppgaven videreført på nye felter. På denne tid ble også prosjekter av denne art igangsatt av andre organer og institusjoner, bl.a. av Staten selv v/Landbruksdepartementet. Dette skal jeg komme tilbake til i neste artikkel.



*Overrettsakfører Joh. Fr. Klinkenberg,
Sekretær i Selskapet til Emigrasjonens
inskrenkning 1908 – 1909.*

Så litt om bakgrunnen for det hele. Årene omkring 1905 ble på mange måter en grotid for vårt land. Vårt næringsliv var i klar vekst, det gjaldt også vårt landbruk, og en rekke organisasjoner av forskjellig art så dagens lys. Alt dette fikk betydning for samfunnsutviklingen på denne tid, også for det som senere skulle skje. I høy grad skyldes dette den optimisme og det pågangsmot som ble skapt i forbindelse med den altoverskyggende begivenhet på denne tid, nemlig unionsoppløsningen med Sverige i 1905. Grotiden hadde med andre ord sin bakgrunn i – og ble også påvirket av – de sterke nasjonale strømninger i tiden. Strømninger med klare positive utslag.

Men historien fra denne tid kan også berette om forhold som har virket i like klar negativ retning. Det siktes her til den store utvandring av arbeidsføre kvinner og menn, først og fremst til Amerika. I årene 1903 til 1905 utvandret ikke mindre enn 90 000 personer, derav ca. 40 000 menn i alderen 15 – 29 år. I virkeligheten



*Eystein Gjelsvik.
Konsulent i Selskapet Ny Jord 1917 – 1950.*

representerte dette et stort nasjonaltap. Vårt samfunn var åpenbart ennå ikke beredt til å ta imot disse skarer av arbeidssøkende ungdom.

Begge disse forhold, grotiden med dens vekst og utvikling i begynnelsen av dette århundre, og utvandringen som tappet landet for verdifull arbeidskraft på samme tid, danner den egentlige bakgrunn for opprettelsen av Emigrasjonsselskapet. For mange stod det klart at noe effektivt måtte gjøres for å begrense den skadelige utvandring som en var vitne til, f.eks. ved å styrke den indre kolonisasjon. Og takket være det pågangsmot som rådet åpnet det seg også nå mulighet for å få noe gjort med å forberede og gjennomføre oppgaven.

En mann som frem for noen slo til lyd for sakens alvor og mulige botemidler var overrettsakfører Joh. Fr. Klinkenberg. Høsten 1907 holdt Klinkenberg et foredrag i Kristiania Kjøbmansforening over emnet: «Om emigrasjonen og virkemidler til motarbeidelse av denne». Han uttalte her bl.a.:

«Det må skjære enhver fedrelandsvenn i hjertet å se uke efter uke skib fulllastet med arbeidssterk og frisk ungdom forlatte landet.

Alle disse skarer av ungdom har vårt fattige land vernet om, født og kledd, gitt undervisning og oppdragelse. Når de så er kommet opp i den alder, at landet venter produktivt arbeide av dem, forlater de oss.

Det er for å drøfte midler til å motarbeide denne overhåndtagende emigrasjon, at dette møtet er sammenkalt.»

Dette var i sannhet mektig og klar tale.

Av tiltak som kunne motvirke denne uheldige trend nevnte Klinkenberg bl.a. opplysningsarbeide med jordanvisning, arbeide for å opprette småbruk og egne hjem o.l.

De tanker som Klinkenberg her brakte på bane vakte atskillig interesse og oppmerksomhet. De førte bl.a. til at Handelstandens Fællesforening innbød en rekke organisasjoner og selskaper til et fellesmøte i februar 1908 for å drøfte spørsmålet om opprettelse av et eget selskap. Og



*Godseier C. Wedel-Jarlsberg.
Formann i Det norske myrselskap
1908 – 1915.*



Fabrikkeier Kleist Gedde.

En ildsjel i arbeidet for oppdyrking av våre store myrarealer.

det var den samme Klinkenberg som var innleder på dette møtet. Resultatet ble at det ble nedsatt en komite for å forberede saken, hvorefter Selskabet til Emigrasjonens innskrækning ble konstituert 22. juni samme år. I 1915 ble navnet endret til Selskapet Ny Jord, et navn som ble beholdt helt til 1976, da selskapet fusjonerte med Det norske myrselskap. Det nye ble Det norske jord- og myrselskap.

Formålsparagrafen til Emigrasjonsselskapet ble følgende:

«Selskapet har til formål å arbeide for indre kolonisasjon, motvirke skadelig utvandring av nordmenn til fremmede land, samt veilede utvandrere som ønsker å komme tilbake.

Selskapets hovedoppgave er å fremme bureisingen på de store udyrkede vidder i vårt land. Til løsning av denne oppgave innkjøpes felter med dyrkingsjord, bygges veier, graves kanaler og jorden selges til nybyggere i så store bruk at de kan gi arbeide og levevei for en familie.»

Disse få linjer forteller i hovedsaken alt,

ikke bare om det en fra starten tok sikte på, men også om dgt som senere ble gjennomført.

Det tilføyes at vedtektene med ovennevnte formålsparagraf ble stående helt til 1963 da det ble foretatt visse endringer som følge av de utvidelser som da skjedde. Det bemerkes at ordlyden i sitatet ovenfor skriver seg fra 1931, da vedtektene ble ajourført i samsvar med datidens språkform og rettskriving.

Det er grunn til å merke seg den brede og helhjertede oppslutning som selskapet fikk allerede fra starten av. Samme forhold gjorde seg gjeldende også under det forberedende arbeide. Johan E. Mellbye sier om dette i sin beretning fra 1937:

«Et forhold som utvilsomt har hatt sin store betydning for selskapets arbeide og utvikling er den ting at her har vært og er i styret representert handelsstand, håndverk og industri, Noregs Ungdomslag, landbruket og for tiden i alle fall, også embetsstanden. Dette gjør sitt til å løfte selskapets oppgaver og arbeide op fra det å være en mere spesiell landbruks- eller landbygdsak og til å være en nasjonalsak, en fellessak av største sosiale og almenmenneskelige betydning.»

En kan etter dette si at selskapet allerede fra begynnelsen av og i mange år framover var et rent patriotisk selskap, til fremme av de saker som var forutsatt. Statsråd Johan E. Mellbye ble – nærmest selvfølgelig – som den vidsynte og sam-



Bjørndalen i Nærøy.

lende person han var, valgt til formann på det konstituerende møte, et tillitsverv han innehadde i hele 40 år. Overrettsakfører Joh. Fr. Klinkenberg ble på sin side ansatt som selskapets sekretær og fungerte som sådan de første årene.

Virksomheten i Emigrasjonselskapet den første tiden gikk i høy grad ut på å forberede det som var Selskapets hovedoppgave: Å fremme bureisingen på de store udyrkede vidder. Nærmere undersøkelser av hvor slike vidder eller felter var å finne, og om de var skikket for formålet, ble derfor tillagt atskillig vekt. Oppgaven medførte naturlig nok en utstrakt reisevirksomhet, da også viktige kontakter ble tilknyttet. Nevnes bør også det veiledningsarbeide som ble drevet om forholdene i Amerika, dvs. om mulighetene for kolonisering på ledige arealer (muligheter for homestead/settlement). Ifølge en stipendieberetning fra landbrukskandidat, senere stortingsmann og statsråd Jon Sundby, som hadde foretatt en studiereise dit i 1909, var det ikke lenger så gode muligheter som før til å finne skikket jord for bureisingsformål. Dette opplysningsarbeidet virket utvilsomt til å begrense utvandringen på denne tid, noe som jo også var hensikten. Endelig bør nevnes det bredt anlagte opplysningsarbeide som ble drevet omkring spørsmålene om jordanvisnig, om nydyrking på fastmark og myr (andre uttrykk som nyrydding, myr dyrking og oppdyrking ble oftest brukt), videre om bebyggelse og byggeskikk på landsbygda m.v. Fra 1914 av fikk selskapet sitt eget tidsskrift og hvor navnet enkelt var «NY JORD». Opplysningsarbeidet kunne på dette vis drives med større bredde og effektivitet. I denne forbindelse bør nevnes at selskapet allerede i 1909 utgav en bok med tittel «Mot Emigrationen». Jeg nevner også at selskapet i 1911 utgav et hefte om «Utvandring samt løns- og livsvilkår for Emigranter». Videre ble det i 1912 utgitt et hefte om «Utvandrings-



Det første bureisingsbruk på Bjørndalen i Nerøy.

problemet». Endelig påpeker jeg at selskapet utgav årlig beretning om sin virksomhet fra og med 1909 til og med 1913, dvs. også i årene før det fikk sitt eget tidsskrift hvor årsberetningen utgjorde en naturlig del av stoffmengden.

Etter utbruddet av den første verdenskrig i 1914 er det grunn til å merke seg at spesielt nydyrkingen ble viet stor oppmerksomhet. En må anta at denne opplysningsvirksomhet var sterkt medvirkende til at den igangsatte tvangsdyrking i 1918 ble såvidt vellykket som tilfelle var.

Så noen ord om selskapets økonomi. Driftsutgiftene de første årene ble i hovedsaken dekket ved kontingent-inntekter og andre privat innsamlede midler. Inntekter av noen størrelsesorden ble det på dette vis ikke, selv etter datidens målestokk av penger og dets verdi, noe som tilsa at driften og reisevirksomheten måtte anlegges på absolutt billigste måte. Regulært statstilskudd fikk selskapet først for budsjettåret 1917/18. Beløpet var den gang kr. 50 000, -. På denne tiden fikk også selskapet sitt første legat på kr. 10 000, - fra kjøpmann P. A. Fagstad i Lillehammer.

For å finansiere bureisingen med innkjøp av jord m.v. ble det i 1911 utstedt et opprop til tegning av bidrag til et fond for «Nydyrkingens fremme og landets bebyggelse», også kalt «Myrdyrkingsfondet». Det ble i dette opprop bl.a. nevnt at

selskapet hadde tilbud om å få kjøpe store myrrealer i Ytre Namdalen. Bak oppropet stod formannen i Det norske myrselskap, C. Wedel-Jarlsberg, og formannen i Emigrasjonsselskapet, Johan E. Mellbye. Navnet på fondet bærer bud om at det var på de store udyrkede myrrealer en så de største muligheter for nydyrking og bureising. Erfaringer har bekreftet at dette resonnement var riktig. Oppropet resulterte i et fond på ca. kr. 20 000, – hvorav kr. 5000, – ble gitt av Kongen og Dronningen. På denne tid var dette mange penger. Bidraget fra Slottet er dertil et vitnesbyrd om hvordan selskapets virksomhet ble ansett på høyeste hold.

Tiltaket med den første organiserte bureising på Bjørndals-feltet har også sin historie. Brukseier ved Spillum Bruk i Namdalen, Peter Torkilsen, spilte her en meget viktig rolle. I et brev til Johan E. Mellbye i 1909 beretter Torkilsen om at det i flere kommuner i Ytre Namdalen ligger tusiner av mål med myr. Videre at en stor del av disse er grunne og godt formoldet, og vil derfor være skikket for kultivering. Senere samme år (1909) fremmer Torkilsen et forslag om hvordan saken rent praktisk bør gripes an for at bureising kan komme istand. Bl.a. om hvordan en bør ordne seg ved innkjøpet av feltet, og på hvilken måte oppdyrking og utparsellering bør skje m.v. Finansieringsspørsmålet ble også her berørt. Forslaget ble behandlet av Emigrasjonsselskapets styre i 1910. Samme år reiste Mellbye til Namdalen hvor han sammen med Torkilsen avla bl.a. Bjørndalen og myrområdene der et besøk. Det hele resulterte i at Bjørndals-feltet ble innkjøpt i 1911, slik at bureisingen kunne starte i 1912.

Noen detaljer om Bjørndalen og om de bruk som her ble reist har i denne forbindelse en viss interesse. Min kilde her er konsulent Eystein Gjelsviks redegjørelse om Ny Jords kolonisasjonsvirksomhet,

inntatt som bilag I til Nydyrkingsskolekomiteens innstilling i 1919.

Gården Bjørndalen ble innkjøpt for en sum av kr. 8500, –. en del av gården med hus ble senere frasolgt for kr. 4000, –, hvorved kjøpesummen for gjenværende 466 mål udyrket jord ble kr. 4500, – eller kr. 9.50 pr. mål. Et nabofelt (Framtid) på 226 mål udyrket jord ble innkjøpt samtidig og til samme pris.

På disse 2 felter på tilsammen 692 mål ble det utparsellert 5 bruk, dvs. ca. 140 mål i gjennomsnitt pr. bruk, alt vesentlig dyrkbar jord. Ett av disse brukene ble bebygd av selskapet. Dertil ble oppdyrket 50 mål på bruket. Bruket ble senere solgt for kr. 6550, –.

På et annet bruk ble det oppført låvebygning og oppdyrket knapt 30 mål. De øvrige bruk ble solgt ubebygd, men med oppdyrking helt eller delvis av ca. 30 mål pr. bruk. Selskapets samlede nettoutgifter på feltet ble ca. kr. 16 000, –, et beløp som ble dekket gjennom Myrdyrkingsselskapets fond.

Bedømt nå i ettertid må dette sies å være en særdeles lav og meget lønnsom grunnlagsinvestering, selv om en tar i betraktning at pengeverdien den gang var meget, meget høyere enn i dagens situasjon.

I den periode som her behandles (1908 – 1918) ble det satt igang og gjennomført bureising på ett felt til. Det var på Netlandsnes i Fjotland i Vest-Agder. Arbeidet her ble påbegynt i 1915, og feltet, som var på vel så 400 dekar, ble utparsellert i 7 bruk som ble solgt i 1917. Såvidt sees ble det ikke påbegynt og fullført bureising på andre felter i denne periode. Manglende pengemidler og ekstraordinære forhold som følge av krigs- og krisetilstand i verden, virket naturlig nok dempende på dette arbeidet. Mye ble imidlertid gjort også i krigsårene 1914 – 18. Mellbye skriver således i sin beretning at en i 1916 begynte å se seg om etter større arbeidsoppgaver. Det



Bjørndalen 1962. I forgrunnen «Heimstad» med bauta over brukseier Torkilsen ved inngangen til bruket. Bygningene er reist av selskapet.

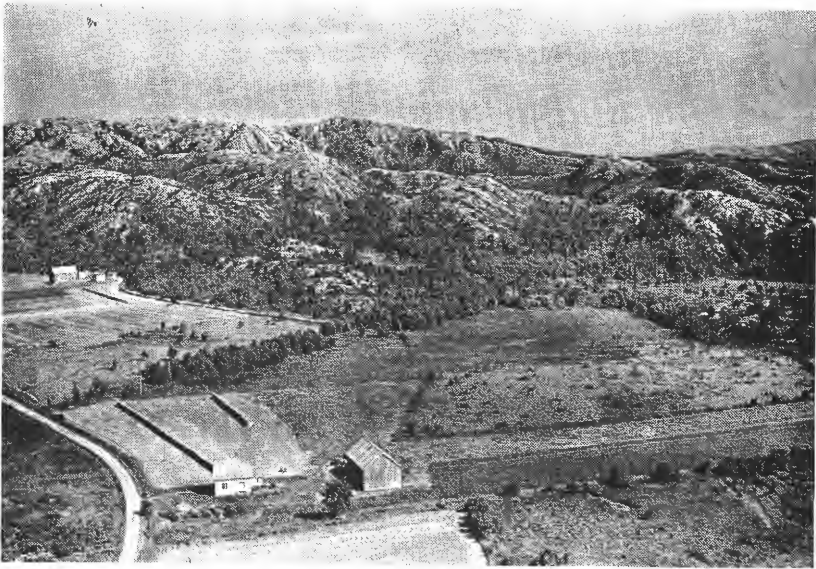
framgår videre av hans beretning at han dette år, sammen med selskapets sekretær Olav Fjærli, foretok en reise til Romsdals-halvøya og Smøla, for å se om de store myrstrøkninger som fantes her, og som de i forveien var blitt orientert om, måtte være skikket for kultivering. Andre lignende reiser og undersøkelser ble også foretatt i disse årene. Men det skulle enda ta noen tid før en kom ordentlig igang med noen organisert bureising på disse trakter. Dette skal jeg komme tilbake til i neste artikkel.

Det er grunn til å påpeke at tiltak med organisert bureising, eller om en vil – indre kolonisasjon av denne art – ikke er noe spesielt fenomen for vårt land. Mellbye anfører i sin forannevnte beretning at det i Tyskland var utført et stortartet arbeide på de øde heder og myrer, og hvor bureising var gjennomført langt tidligere. Og i vårt naboland Danmark finnes en klar parallell i Det danske Hedeselskap som ble stiftet allerede i 1866. En driv-

raft bak reisingen av dette selskap var de sterke nasjonale strømninger som gjorde seg gjeldende etter tapet av Sønderjylland (Slesvig-Holsten) etter krigstilstander og fredsforhandlinger med Tyskland, og hvor slagordet i lang tid var:

«Det som utad tapes skal innad vinnes». Som tidligere nevnt opplevet vi positive reaksjoner av lignende art i vårt eget land i begynnelsen av dette århundre. Dette medvirket da sterkt til opprettelsen av Emigrasjonselskapet i 1908, selv om bakgrunnen her var en ganske annen. I denne forbindelse bør vi også merke oss at eksemplene fra Tyskland og Danmark, som var vel kjente også i Norge på denne tid, utvilsomt var med og dannet et mønster for utforming og virksomhet i Emigrasjonselskapet.

Tilslutt kort dette: Jeg har i denne artikkel nevnt en rekke personer, selskaper og institusjoner m.fl. med navn. Dette fordi de klart stod i spissen ved opprettelsen av det nye selskap, og som også senere nedla



Bjørndalen 1962. I forgrunnen bruket «Myrheim», ett av de to brukene som ble opprettet på feltet «Framtid».

et betydelig arbeide for saken. Når oppgaven er å gi en oversikt over selskapets start og virksomhet de første grunnleggende årene, vil slike navneoppgaver naturlig høre med, om bildet skal bli noenlunde fullstendig. Her ligger det imidlertid en fare for at noen personer m.v., som egentlig burde ha vært nevnt, kan bli glemt. Jeg vil derfor ta forbehold om at feil av denne art kan være begått fra min side. Jeg vil da her få navngi en person i tillegg fordi han på mange måter var en ildsjel og stod også denne saken så nær. Det var fabrikkieier Kleist Gedde. I såvel skrift som tale pekte han således på de rike

dyrkingsmuligheter som fantes på våre store myrarealer, bl.a. på myrstrekninger som lå i grenseområdet mellom Namskogan og Hattfjelldal. Hans navn på dette området var «Rudmadal», et navn som fortsatt lyder på folkemunne. I forbindelse med navnespørsmålet vil jeg dessuten få tilføye at langt flere navn nok kunne nevnes, særlig da på personer som bodde ute i distriktene, og som på en eller annen måte fikk med saken å gjøre. Å operere med en komplett navneliste her ville imidlertid sprengte en rimelig ramme for denne artikkel. Det er mitt håp i noen grad å kunne få rette opp forholdet i de artikler som følger.