

Den organiserte bureising i Norge

Mellomkrigsårene – perioden med vekst og utvikling, og de tunge krigsårene som fulgte

Tidsavsnittet 1919–1945

Annen artikkel

Av

Aksel Tveitnes

Dette er den andre av fem artikler av direktør Aksel Tveitnes om den organiserte bureisingen i Norge. Første artikkel er trykt i hefte nr. 6 1983 av Jord og Myr.

Innledning

Opptaket til den organiserte bureising i Norge ble omtalt i min første artikkel i nr. 6 av tidsskriftet for 1983. Den knyttet seg til virksomheten i Selskapet til Emigrasjonens innskrenkning, senere Selskapet Ny Jord. Emigrasjonsselskapet ble stiftet i 1908, og en beretning om virksomheten ble her ført fram til og med 1918. Det var dette selskap som først tok opp og gjennomførte en organisert bureising i vårt land. I 1983 kunne denne virksomhet feire sitt 75-års jubileum. Dette ble markert i artikkelen.

Perioden 1908–1918 representerer den spede begynnelse i virksomheten. I denne tiden ble organisert bureising bare iverksatt på 2 felter, og hvor det ble utparsellert og solgt 12 bureisingsbruk. Det var på Bjørndalsfeltet i Nærøy, Nord-Trøndelag, og på feltet Netlandsnes i Fjotland, Vest-Agder. Bjørndalsfeltet, hvor en startet i 1912, ble landets første bureisingsprosjekt.

Opptakten i denne virksomheten var med andre ord beskjeden. Men i tiden som fulgte ble det virkelig fart i sakene. Noen data som jeg senere skal gi fra selskapets virksomhet vil bekrefte dette. Det skulle heller ikke gå lang tid etter at den første verdenskrig var over før tiltak med organisert bureising ble et offentlig anliggende, ved siden av det private initiativ som fortsatt utfoldet seg gjennom selskapet Ny Jords virksomhet. Det offentlige engasjement kom dels til uttrykk ved at staten ved landbruksdepartementet kjøpte inn større felter og satte igang bureising i egen regi og for egen regning. Dels ved at det ble gitt økte og betydelige offentlige tilskudd til selskapets virksomhet. Fra 1921 ble det også gitt offentlige tilskudd til oppføring av uthus på bureisingsbrukene, samtidig som det gjennom Statens Småbruk- og Bustadbank ble gitt rimelige lån til husbygging. Ordningen omfattet også bruk som ble reist i Selskapet Ny Jords regi. Flere av våre landbrukselskaper tok også opp og gjennomførte tiltak med organisert bureising. Det samme gjorde etter hvert en rekke kommuner rundt omkring i landet. Virksomheten ble her organisert gjennom såkalte

bureisingslag, som også nøy godt av offentlig støtte. Mellomkrigsårene ble på dette vis perioden med en vekst og en utvikling i bureisingsvirksomheten som må betegnes som enestående i nyere norsk historie. Jeg skal senere illustrere dette gjennom en rekke statistiske oppgaver. Perioden 1934–39 var helt spesiell i så måte.

Det kildematerialet jeg har bygget på har vært mest samlet og uttømmende for den bureising som Selskapet Ny Jord har stått for. Stoffet finnes her meget detaljert i selskapets årsberetninger. Beskrivelsen av denne bureisingen har også falt lettere fordi jeg gjennom mitt arbeid i dette selskap i en årrekke fikk et godt kjennskap til mange av feltene. For den bureising som er blitt drevet i regi av staten, og av en rekke landbrukselskaper og kommuner, har jeg også fått et ganske tilfredsstillende kildemateriale, takket være elskverdige hjelp fra vedkommende hold. Til tross for dette kan det hende at min fremstilling vedrørende denne delen av virksomheten lider av en rekke feil og mangler. Jeg tar derfor forbehold om at gale eller forkjærte opplysninger kan forekomme.

Som det fremgår av overskriften er det forholdene i mellomkrigs- og krigsårene som behandles i denne artikkel, dvs. tidsavsnittet 1919–45.

1. Bakgrunnen for veksten og utviklingen i mellomkrigsårene

Det var flere forhold som dannet bakgrunn for den enestående vekst og utvikling i dette pionertiltak. Noen av de viktigste er kort omtalt i det følgende.

a. Sysselsettingsproblemet

Vidtrekkende sysselsettingsproblemer med stor arbeidsledighet hadde lenge gjort seg gjeldende da den organiserte

bureising skjøt fart tidlig i mellomkrigsårene. Behovet for å finne sysselsetting for unge arbeidsvillige hender var meget omfattende allerede mot slutten av forrige århundre, og var klart årsaken til den store utvandring på den tiden. Forholdet med arbeidsledighet ble på dette vis i høy grad avdempet, men utvandringen representerte på den annen side et virkelig nasjonaltap. Og som påpekt i min første artikkel ble Emigrasjonselskapet opprettet nettopp med sikte på å motvirke denne skadelige utvandring.

Men arbeidsledigheten økte stadig på etter første verdenskrig i 1918, og var særlig stor i slutten av 20-årene og i begynnelsen av 30-årene. Dette først og fremst på grunn av den internasjonale krisen som inntrådte, og som lammet så og si alt næringsliv. I løpet av perioden fikk vi også et stadig større årskull av arbeidsfør ungdom som meldte seg på markedet. Mulighetene for utvandring var heller ikke lenger så åpne som tidligere, etter hvert som en rekke land, og da spesielt USA, ble mer og mer restriktiv overfor innvandringsstrømmen. Til slutt ble så strømmen dit stoppet fullstendig. En kanalisering av problemet gjennom utvandring var derfor ikke lenger mulig. Spørsmålet om nye tiltak innen landets grenser, med det klare formål å sysselsette de store skarer av arbeidssøkende, ble derfor stadig mer påtrengende. Bureising på norsk jord, her også organiserte tiltak på de store udyrkede vidder i vårt land, var da ett av de prosjekter en satses på. Det skulle også vise seg at dette gav resultater.

b. Behovet for økt matproduksjon

Landets ernæringsssituasjon, som tradisjonelt var basert på en betydelig import av viktige matvarer, var på sin side en sterkt medvirkende årsak til å påskynde denne



Bureisingsbruk på Farstad, Hustad. Et av de første Ny Jord-feltene i Møre og Romsdal.

vekst og utvikling. Under verdenskrigen 1914–1918 fikk vi tilfulle føle hvor sårbart vårt land var på grunn av vårt store importbehov. Til tross for landets nytteverdi ble vår viktigste transportvei, den sjøgående, sterkt hemmet av de stridende parter, slik at forsyninger uteble. Resultatet ble knapphet og kriser på høyviktige matvarer, selv med en strengt gjennomført rasjonering. Allerede under krigen ble det derfor iverksatt tiltak for å sikre den innenlandske matvareproduksjon. Jeg minner her om tvangsdyrkingen i 1918. Med dette som bakgrunn var det naturlig at en allerede tidlig i mellomkrigsårene søkte å utbygge alle tiltak som tok sikte på å øke vårt forsyningspotensial innen landets grenser. Nydyrkingen ble her et nøkkelord, ikke bare på eldre bruk, men også på nye som burde opprettes. Bureisingen fikk på dette vis et ekstra puff. Dermed kunne det også sikres

arbeid og levebrød for mange ledige hender.

2. Offentlige engasjement.

Nydyrkingskomitéen av 1918.

Stortingsvedtaket fra 1920.

Regelverk for lån og tilskudd.

Det skulle ikke gå lang tid etter krigens slutt før bureisingen ble et sentralt tema i den offentlige debatt, og som i sin tur utløste en rekke offentlige engasjement til fremme av saken. Ikke minst gjaldt dette den organiserte bureising på store udyrkede vidder. Det offentlige engasjement stimulerte også i høy grad Selskapet Ny Jords virksomhet, i første rekke gjennom økte bevilgninger. Ja, allerede i slutfasen av krigen fikk selskapet sitt første regulære statstilskudd. Det var for budsjettåret 1917–18, da det ble bevilget kr. 50 000,- til selskapets bureisingsvirksomhet. Dertil fikk selskapet kr.

16 000,- til delvis dekking av sine administrasjonsutgifter m.v. For budsjettåret 1918–19 økte statstilskuddet til kr. 100 000,-, heri innbefattet kr. 18 000,- til alminnelig drift. Som vi senere skal se økte bevilgningene sterkt i årene som fulgte.

I forbindelse med selskapets budsjett-søknad for 1918–19 uttalte Stortinget at innstillingen i saken var vel fundert. Imidlertid var det flere representanter som gav uttrykk for at oppgaven med bureising burde være en statsoppgave, og at staten også hadde organ til å ta seg av denne virksomhet. Stortingsdebatten i 1918 førte til at det ble nedsatt en komité med det mandat å ta opp og vurdere forskjellige spørsmål både når det gjaldt nydyrking og bureising. Formannen i denne komité, som fikk navnet Nydyrkingskomitéen av 1918, ble professor K. O. Bjørlykke.

Samme år, 1918, skjedde også noe annet som vi skal merke oss. Selskapet Ny Jord anmodet den gang om at det måtte bli avsatt et fond på 10 mill. kroner til fremme av den indre kolonisasjon i forbindelse med landets oppdyrking. Søknaden, som ble stilet til landbruksdepartementet, er datert 8. mars 1918.

Nydyrkingskomitéen av 1918 arbeidet meget hurtig. Den leverte sin innstilling i april 1919, bare 7 måneder etter at den ble nedsatt. Om komitéens forslag, og landbruksdepartementets forslag i St. prp. nr. 151 i 1920 om samme sak, holder jeg meg til landbruksdirektør Lidtveits gjengivelse i publikasjonen «Jordbruket i Noreg 1914–74», Oslo 1979.

Nydyrkingskomitéens forslag var følgende:

«1. Staten i samarbeid med kommunene og kolonisasjonsselskaper bør skaffe tilveie dyrkingsjord, som etterat de nødvendige forberedende arbeider

som veianlegg og kanalisering er utført – utparselleres til folk som akter å opprette nye bruk. Jorden overlates gratis eller for en meget rimelig pris.

2. De nye bruk skaffes lån mot kommunegaranti for en billig rente og lempelige avbetalingsvilkår.
3. Til nødvendige uthus på nye bruk ydes $\frac{1}{3}$ direkte bidrag i likhet med bidragene til nydyrking.

For å fremme kolonisasjonen foreslås:

1. Som organer til å arbeide for kolonisasjonen bør opprettes:
 - a. En kraftig sentralledelse opprettes i Landbruksdepartementet.
 - b. Småbruksnevndenes virksomhet utvides til også å omfatte arbeidet for opprettelsen av selvstendige gårdsbruk.
 - c. Private kolonisasjonsselskaper støttes med statsbidrag under forutsetning av at de arbeider sammen med det offentlige kolonisasjonsorganisasjoner, og efter de prinsipper som er godkjent av statsmaktene.
2. Midler til de under punkt 1 og 2 nevnte utgifter skaffes ved at staten avsetter 50 mill. kroner til kolonisasjonsformål.
3. Småbruk- og Boligbanken utvides således at den i større utstrekning yder lån til nye selvstendige jordbruk.»

Lidtveit knytter følgende kommentarer til dette forslag:

«Som ein vil sjå kjem ikkje komitéen inn på korleis arbeidet skulle gjerast, bortsett frå at leiinga burde leggjast beinveges under departementet. Landbruksdirektøren var i tvil om det, og meinte at ein burde nytta Ny Jord som



Skjæret i Time. Feltet innkjøpt i 1922. «Ny Jord» 1922.

mellomlekk. Landbruksdepartementet fylgde stort sett direktøren, men sa at det var ein føresetnad at selskapet innskrenka seg til større tiltak som ville overstige evna til lokale selskap. Alle mindre bureisningsarbeid burde landbruksselskapa og andre lokale dyrkingslag ta seg av.»

Landbruksdepartementets forslag i saken, inntatt i St.prp. nr. 151 i 1920 var følgende:

«C. Kolonisasjonen søkes fremmet efter nedenstående bestemmelser:

1. Staten støtter arbeidet for å kolonisere udyrkede strekninger som er skikket dertil, og som ikke i overskuelig fremtid kan ventes dyrket på annen måte, ved bidrag til kolonisasjonsselskaper, utgjørende i almindelighet 3 ganger det beløp selskapene har kunnet skaffet til veie på annen måte, og hvortil ikke inngår statsbidrag. I særlige tilfelle kan det ydes statsbidrag utover denne grense.

2. Kolonisasjonen foregår i almindelighet på den måte at selskapene innkjøper udyrkede strekninger, og anlegger veier og hovedavløpsgrøfter som er nødvendige for at bebyggelse og den egentlige oppdyrking kan begynne.

Jorden utstykket i bruk av størrelse som for hvert enkelt distrikt finnes passende, og overdrages til nybyggere enten gjennom salg eller leie. Nybyggeren må ha en formue av minimum kr. 1500,— og maksimum kr. 15 000,—. Et hvert bruk bør som regel være så stort at der kan holdes hest.

3. Nybyggere foretar i regelen oppdyrkingen av jorden og opførelsen av husene på bruket.
4. For lån til anskaffelse av bruket og til opførelse av husene som opptas i Småbruksbanken og Boligbanken eller i Norges Kreditforening for Land- og Skogbruk, dekker staten inntil videre renten de første 5 år etter lånets optagelse. For lån i Kreditforeningen

for Land- og Skogbruk dog ikke efter en høyere rentefot enn for 1. prioritets lån i offentlige fonds bestemt. De til rentefriheten svarende beløp dekkes ved bevilgning på statsbudgettet.

5. Til oppførelse av uthus ydes et statsbidrag av inntil $\frac{1}{3}$ av husenes kostende. Statsbidraget kan dog ikke overstige kr. 1000,- pr. 10 dekar jord som er skikket til oppdyrking, og bidraget kan ikke være større enn kr. 5000,- i det hele til ett bruk. Minste størrelse på bruk hvortil ydes bidrag til husbebygning, skal som regel være 20 dekar.
6. Til opdyrking av jorden erholder nybyggeren lån eller bidrag efter de for lån og bidrag gjeldende regler.

Landbruksdepartementet godkjenner de nærmere regler for kolonisasjonsselskapenes virksomhet, og fører kontroll med selskapenes virksomhet

på den måte og i den utstrekning departementet finner det hensiktsmessig.»

St.prp. nr. 151 ble vedtatt i Stortinget 20. november 1920 etter å ha passert landbrukskomitéen, som sluttet seg til forslaget. Vedtaket kan oppfattes som retningslinjer og regler for virksomheten.

Stortingsvedtaket fra 1920 innvarsler en ny epoke med en ny giv i den organiserte bureising i vårt land. Vi merker oss særlig følgende:

1. Staten støtter arbeidet for å kolonisere udyrkede strekninger som finnes skikket ved bidrag til kolonisasjonsselskaper på nærmere fastsatte vilkår. Prinsippet om statens ansvar i denne saken blir på dette vis fastslått, samtidig som det åpnes adgang for andre selskaper enn Ny Jord til å oppta denne virksomhet.



Bureisingsbruk på Øverland (Furlandsmyrene) i Vestnes. Feltet innkjøpt i 1922. «Ny Jord» 1924.



Fra Lautmoen i Åsnes. Feltet innkjøpt i 1922. «Ny Jord» 1925.

2. Kolonisasjonen foregår ved at selskapene kjøper inn udyrkede strekninger som er skikket for bureising, utfører nødvendig anleggsarbeide før oppdyrking kan skje, utstykker feltene i passende parseller for så å overdra disse til interesserte bureisere ved salg eller leie. Dette er i hovedsaken retningslinjer for den kolonisasjonsvirksomhet som Selskapet Ny Jord hadde praktisert tidligere.
3. Det gis rentefritak i 5 år for de lån som opptas i Statens Småbruk- og Bustadbank og Norges Kreditforening for Land- og Skogbruk.
4. Det ydes et statsbidrag på inntil kr. 5000,- til oppførelse av uthus etter nærmere fastsatte regler. Minstestørrelse på bruket skal være 20 dekar dyrket og dyrkbar jord.
5. Det gis lån og bidrag til oppdyrking etter regler som ellers gjelder for slike tiltak.

I 1925 ble reglene for tilskudd endret noe. Bl.a. ble det tidligere krav om 25%

distriktsbidrag opphevet overfor landbruksselskaper, og for kolonisasjonsselskaper som arbeidet på landsbasis, slik som Selskapet Ny Jord. Dermed ble landbruksselskapene stilt likt med Ny Jord når det gjaldt tildeling av statstilskudd til forberedende arbeider på feltene. For andre bureisingslag, og som da gjaldt de mer lokale knyttet til kommunene, ble kravet om distriktsbidrag fortsatt opprettholdt, dog slik at det i særlige tilfelle kunne ydes større statstilskudd også til disse lag. Reglene fra 1925 åpnet også adgang til økt tilskudd til nydyrking med opptil halvparten av kostnaden (økt tilskudd), mot før 25%.

Vi skal også merke oss at regelverket fra 1925 åpnet adgang for staten ved landbruksdepartementet å kjøpe inn større udyrkede strekninger med sikte på bureising, dvs. å drive samme virksomhet som landbruksselskapene og Selskapet Ny Jord.

For noen punkter ble regelverket fra 1925 noe mer restriktivt enn før. Således

ble det maksimale statstilskudd som kunne ydes til oppføring av uthus senket fra kr. 5000,- til kr. 3500,-. Imidlertid synes dette ikke å ha betydd så mye.

I årene som fulgte ble det også foretatt visse endringer i samme regelverk. Således ble det nevnte statsbidrag til uthus den gang senket ytterligere, til kr. 2500,-. Videre var den maksimale formues- og inntektsgrense, som skulle gjelde for å oppnå statstilskudd, stadig gjenstand for endringer. I 1925 ble denne grense satt til h.h.v. kr. 15 000,- og kr. 4000,-, i 1926 ble beløpene satt ned til kr. 12 000,- og kr. 3500,-, og i 1927 ble grensene senket ytterligere til h.h.v. kr. 10 000,- og kr. 3000,-. Vi skal også merke oss at det i 1931 ble krevd at minstestørrelsen på brukene skulle økes fra 20 til 30 dekar dyrket og dyrkbar jord. Fra 1935 ble det også gitt statstilskudd til oppføring av våningshus på brukene, maksimum kr. 500,- pr. bruk.

I 1938 fikk vi igjen nye og nå meget detaljerte regler om tilskudd til bureising. Endringene gikk også på selve søknadsprosedyren for lån og tilskudd m.v. I regelverket den gang ble det også stilt visse krav til bureiseren, f.eks. med hensyn til alder, om han var skikket til yrket, bureisernes økonomiske forhold, bl.a. at hans formue og inntekt ikke måtte overstige visse grenser om tilskudd skulle kunne oppnås. I regelverket fra 1938 ble det også gitt rentefritak i opptil 7 år for lån i Statens Småbruk- og Bustadbank. Maksimumslånet var på kr. 7500,-.

3. Statstilskuddene i mellomkrigs- og krigsårene. Offentlig kontroll.

Det økte offentlige engasjement resulterte naturlig nok også i økt statstilskudd til virksomheten. Selskapet Ny Jord fikk på sin side følgende bevilgninger:

1917-18:	kr.	50 000 + kr. 16 000 til alm. drift
1918-19:	kr.	82 000 + kr. 18 000 til alm. drift
1919-20:	kr.	200 000
1920-21:	kr.	400 000
1921-22:	kr.	1 000 000
1922-23:	kr.	750 000
1923-24:	kr.	750 000
1924-25:	kr.	500 000
1925-26:	kr.	400 000
1926-27:	kr.	350 000
1927-28:	kr.	350 000
1928-29:	kr.	240 000
1929-30:	kr.	200 000
1930-31:	kr.	200 000
1931-32:	kr.	200 000
1932-33:	kr.	200 000
1933-34:	kr.	225 000
1934-35:	kr.	275 000
1935-36:	kr.	300 000
1936-37:	kr.	300 000
1937-38:	kr.	300 000
1938-39:	kr.	300 000
1939-40:	kr.	300 000
1940-41:	kr.	200 000
1941-42:	kr.	200 000
1942-43:	Ingen	
1943-44:	Ingen	
1944-45:	Ingen	

Til og med budsjettåret 1944-45 har Selskapet Ny Jord mottatt et samlet regulært statstilskudd på kr. 8 306 000,-. Det er inntil denne tid innkjøpt 63 felter. På de fleste av disse var da bureising gjennomført helt eller delvis.

I tillegg til ovennevnte beløp kommer et ikke regulært statstilskudd på ca. kr. 68 000,- som selskapet fikk et par år før 1917-18, da ordinært tilskudd ble innvilget.

Til samme tid (1945) har de lokale bureisingslag, tilhørende landbruks-selskaper og kommuner, mottatt en bevilgning over statsbudsjettet på ca. kr.



Fra feltet Aursjømyr i Rissa og Verran. Feltet innkjøpt i 1923. «Ny Jord» 1926.

2 460 000,- til forberedende arbeider på sine felter, i alt 233 stykker. Innkjøp av feltene ble i regelen finansiert gjennom rentefrie lån fra statens side.

Videre hadde staten ved landbruksdepartementet i samme tid og for samme formål mottatt en bevilgning på ca. kr. 4 335 000,- til ialt 9 felter. Overføringen på 1,4 mill. kroner i 1922 fra sosialdepartementet er medregnet i dette beløp.

I tillegg til disse offentlige uttellingene kommer statsbidrag til oppførelse av uthus på bureisingsbrukene, senere også bidrag til oppføring av våningshus. Dertil kommer uttellingene i forbindelse med rentefritak for lån, antagelig også uttellingene som følge av det garantiansvar som ble gitt for lån til bureisingsvirksomheten. Statsbevilgninger av denne art er ikke medtatt i denne oversikt.

Hva angår statstilskuddet til Selskapet Ny Jord, og hvordan dette tilskudd ble

brukt, kan knyttes følgende kommentarer:

Statstilskuddet i 1921–22 på 1 mill. kroner var i virkeligheten et meget høyt tilskudd på denne tiden, selv om en tar i betraktning at noe av høykonjunkturbølgen etter krigen ennå var merkbar. Det tilføyes at det samme år ble bevilget kr. 300 000,- til en rekke andre bureisingsformål som staten støttet. Utover i 20-årene sank så tilskuddet til selskapet, og var som det fremgår helt nede i 200 000 kroner årlig i perioden 1929–33, for så senere å øke noe igjen. På grunn av det lave kostnadsnivå i resten av 20-årene og i alle 30-årene, fikk en imidlertid utrettet meget for pengene, slik at en bevilgningsreduksjon ikke slo så sterkt ut som en ellers kunne ha ventet. For de 3 krigsårene 1942–45 hevet ikke selskapet noe statstilskudd. Hvorvidt det ble søkt om tilskudd for terminen 1942–43 er noe

uklart. Det som årsberetningene fra denne tiden opplyser om er at det ble bevilget et tilskudd for 1942–43, men at dette tilskuddet stadig ble overført fra det ene budsjettår til det annet.

Selskapet Ny Jord nyttet det meste av statstilskuddet til innkjøp av felter og til forskjellig anleggsarbeide som veibygging, kanalgraving m.v., slik forutsetningen var. I tillegg skal vi merke oss at selskapet i flere år bygget de nødvendige hus på de bruk som ble utparsellert og solgt. Jeg viser her til konsulent Gjelsviks beretning fra 1924, samt til hans forslag til arbeidsplan som selskapet vedtok samme år, gjengitt i neste avsnitt.

Med de relativt store statstilskudd som selskapet fikk alt fra begynnelsen av 20-årene, ble det naturlig nok også spørsmål om en eller annen offentlig kontroll av selskapets virksomhet.

I forbindelse med det regelverk som landbruksdepartementet utarbeidet etter Stortingsvedtaket i 1920, ble det satt som vilkår at departementet skulle oppnevne et medlem av selskapets styre. Dette ble gjort, idet underdirektør i departementet, Tollef Ilsås, ble oppnevnt i 1921. Ilsås beklede dette verv til 1925, da han frasa seg oppdraget. Senere har departementet ikke oppnevnt noen representant til selskapets styre. Etter fusjonen med Det norske myrselskap i 1976, var det imidlertid et ønske i de to selskaper at departementet oppnevnte en representant i det nye selskaps styre. Jorddirektør Ottar Fjærvoll ble den gang oppnevnt til medlem av styret i Det norske jord- og myrselskap, og sitter fortsatt som styremedlem i dette selskap.

Landbruksdepartementet har imidlertid helt siden 1920 hatt muligheter til å kontrollere Selskapet Ny Jords økonomiske disposisjoner. Siden 1925 har nemlig departementet oppnevnt en av revisorene

i selskapet. Denne ordning vedvarte inntil fusjon i 1976.

For den bureising som staten og de lokale bureisingslag stod for, ble det nyttet det samme kontrollapparat som overvåket den statsstøttede nydyrkingsvirksomhet, dvs. kontroller ble utført av småbruksnevnder og jordstyrer i kommunen, dessuten ofte av statlige kontrollører.

4. Retningslinjer for Selskapet Ny Jords virksomhet. Arbeidsplanene fra 1917 og 1924.

For de to første bureisingstiltak – Bjørndalen i Nærøy og Netlandsnes i Fjotland, var det ikke utformet noen nærmere arbeidsplaner for gjennomføringen. Bureisingen skjedde stort sett etter retningslinjer som var angitt i selskapets formålsparagraf, og som gikk ut på å bygge veier, grave kanaler og ellers utføre annet nødvendig anleggsarbeide. Videre å utstykke jorda i så store bruk at de kunne gi arbeide og leveveg for en familie.

På selskapets årsmøte høsten 1917 la konsulent Eystein Gjelsvik fram en plan for den framtidige bureising, etter å ha arbeidet i selskapet en kort periode. Planen gjengis i punktene nedenfor:

1. «Selskapet indkjøper større eiendomme eller utmarksstrækninger skikket for kolonisationsøiemed.»
2. «Foretar opmaaling, kanalisering, anlæg av veier og utarbeider dyrkingsplan for feltet.»
3. «En del av jorden dyrkes fuldt færdig av selskapet, eller for selskapets regning.»
4. «Utstykker jorden, i almindelighet i saa store bruk, at de naar de blir fuldt opdyrket kan danne selvstændige jordbruk.»
5. «Bygningene opføres som regel av kolonisten selv.»



Fra bureisingsbruket Kjølstad i Malangen. Fellet innkjøpt i 1929.

6. «Kolonisten faar laan til erhvervelse og bebyggelse av bruket, rente- og avdragsfri i 5 aar. I særskilte tilfælde kan rente- og avdragsfriheten forlænges med indtil 2 aar. Laanet forrentes og amortiseres derefter, efter samme rentefot og med samme amortisations-tid som brukslaanene i Den norske stats smaabruk og boligbank.»

Denne planen ble retningsgivende for selskapets bureising i årene som fulgte. Imidlertid viste det seg nødvendig å bistå bureiserne på forskjellig vis utover det som var forutsatt i planen. bl.a. gjaldt dette byggearbeidet på brukene og som ble besørget av selskapet de første årene. I en skrivelse til selskapets styre i 1924 beskrev konsulent Gjelsvik selskapets arbeidssituasjon og arbeidsmetode slik som nedenfor sitert, samtidig som han lanserer en ny plan for selskapets framtidige virksomhet. Det heter her bl.a. følgende:

«På den tid selskapet begynte sit kolonisationsarbeide var det ikke fra statens side optat noget arbeide for bureising. De

nugjældende regler for de offentlige foranstaltninger til fremme av nydyrking og kolonisation, ble først iværksat ved stortingsbeslutning av 20. november 1920.

Hvorvidt den støtte til bureising, disse regler gir anvisning paa, er tilstrækkelig til at fremme bureisingsarbeidet i sin almindelighet, er en sak for sig, men for de særlige forhold selskapet driver bureising under, har den vært – og er – utilstrækkelig. Det er ogsaa i erkjendelsen herav statsmyndighetene har git selskapet midler til disposition for at arbeide paa saa og si frit grundlag.

Under dette har vi været nødt til at gaa forsøksvis tilværks, og vor nuværende arbeidsmetode grunder sig paa, hvad vi erfaringsmessig har fundet at være uomgjængelig nødvendig, for at reise brukene og trygge deres eksistens. Den kan i kort-het sammenfattes saaledes:

1. «Selskapet kjøper ind større sammenhengende dyrkningsfelter, besørger opmaaling og kartlægning, ordner de eiendomsrettslige forhold osv.»

2. «Veie til og over feltet og til de enkelte bruk planlægges og koster av selskapet, likesaa planlægger og koster selskapet hovedkanaler og avløpsgrøfter, i de fleste tilfælder ogsaa avskjæringsgrøfter for mest mulig at føre flomvandet utenom feltet.»
3. «Dyrkningsjorden skiftes ut i bruk av saadan størrelse at de, naar de blir opdyrket, kan skaffe arbeide og underhold for en familie.»
4. «Indkjøp og transport av byggematerialer har foregaaet for selskapets regning og likesaa opføringen av husene. Herunder har nybyggerne delvis utført noget av fundamenteringsarbeiderne selv, men har da oftest faat nogen betaling for dette av selskapet. Man kan derfor regne, at bebyggelsen hittil har været bekostet av selskapet i sin helhet. Bebyggelsen koster selskapet antagelig omkring kr. 16 000,— pr. bruk i gjennemsnit.»
5. «Brytningen av jorden har paa feltene i Møre og Romsdal været kostet av selskapet, mens nybyggerne paa Østlandsfeltene som regel har utført denne selv ved hjælp av dyrkningsbidraget. Til grøftingen har selskapet overalt anskaffet rørene. Grøftearbeidet har delvis været utført av nybyggerne ved hjælp av dyrkningsbidraget, men delvis har ogsaa det været utført for selskapets regning.»
6. «Kalkning, indkjøp av kunstgjødsel og saafør har været kostet av selskapet for alle felter paa Vestlandet og Nordland, mens nybyggerne paa Østlandsfeltene ogsaa paa dette omraadet har været noget mere selvhjulpne.»
7. «Av driftsmidler til nybyggerne har selskapet anskaffet hester, som regel 1 ku til hver, og dessuten hjælp til redskaper, saafør og gjødsel, det sidste ikke bare i anlægsaaet, men ogsaa i de senere aar.»

Gjelsvik påpeker i samme skrivelse at selskapet bør fortsette sin praksis med å utføre forskjellig anleggsarbeide som veibygging, kanalgraving m.v. Spørsmålet er imidlertid hvorvidt og eventuelt i hvilken utstrekning selskapet bør delta i dyrkings- og byggearbeider på feltene. Han konkluderer med at selskapet fortsatt bør dyrke opp ca. 20 dekar pr. bruk, idet dette er en av de mest virkningsfulle måter å støtte bureisingen på. På dette vis vil en også kunne få demonstrert nye dyrkingsmetoder. Derimot mener han at bureiserne nå bør sørge for bebyggelsen på bruket selv ved hjelp av de lån og bidrag som kan fåes. Dette var også en forutsetning i stortingsvedtaket fra 1920, men selskapet fikk jo her, som Gjelsvik sier, anledning til å arbeide på fritt grunnlag. Videre håper Gjelsvik på at staten vil overta garantien for de bureisingslån som blir gitt, en garanti som kommunene da ifølge forutsetningene skulle gi, men som de i mange tilfeller ikke maktet å yde. Denne saken ble ordnet gjennom det nye regelverket som kom i 1925, og som jeg før har omtalt.

Det var økonomiske og arbeidsmessige forhold som var årsaken til at selskapet nå fant å måtte avslutte sin byggevirksomhet på de nye bruk som ble reist.

Gjelsviks forslag til arbeidsplan var følgende:

- «1. Selskapet kjøper ind udyrkede strækninger som er skikket for bureisingsformål, og som ikke paa anden maate i overskuelig fremtid kan ventes dyrket.
2. Selskapet besørger opmaaling, og kartlægning, samt planlægning av dyrkning og bygning.
3. Veie til og over feltet samt de viktigste hovedavløp og andre aapne grøfter planlægges og utføres for selskapets regning.



Kanaliseringsarbeid på Tramyr i Overhalla. Feltet innkjøpt i 1927. «Ny Jord» 1930.

4. Selskapet dyrker og legger til ca. 20 maal av hvert bruk som regel uten utgift for nybyggeren.
5. Feltet skiftes ut i bruk av saadan størrelse, at de naar de blir opdyrket kan skaffe arbeide og underhold for en familie.
6. Bygningene opføres i regelen av nybyggeren selv paa egen regning og ansvar.»

Skrivelse med forslag var datert 26. august 1924. Forslaget ble senere vedtatt av styret. Nevnte arbeidsplan ble følgelig lagt til grunn for den bureising som selskapet stod for i årene som fulgte. Arbeidsplanen ble også fulgt ved den bureising som senere har skjedd, med de endringer og justeringer som forholdene har tilsagt. Dette vil bli påpekt i neste artikkel.

Hva angår den organiserte bureising som staten og en rekke lokale bureisingslag stod for, så ble denne drevet etter ret-

ningslinjer som er gitt i regelverk fra landbruksdepartementet og som er basert på stortingsvedtak fra 1920, med senere endringer og tilføyelser. Noen byggevirk-somhet ble såvidt sees ikke drevet i regi av disse organer.

5. Krav til bureiseren og bureisingsbrukene

Noen spesielle krav til bureiserens personlige forhold, f.eks. om alder og kvalifikasjoner, ble ikke klart stilt den første tiden verken av Selskapet Ny Jord eller staten og de lokale bureisingslag. Det synes imidlertid klart at en her i første rekke satset på yngre krefter. Vedkommende måtte for øvrig være interessert i å ta fatt, noe som mange av de ledige gjerne var, også fordi det ikke fantes noe annet og bedre å ta seg til. På Bjørndalsfeltet f.eks., ble to av de fem brukene solgt til hjemvendte norskamerikanere som en må anta var menn i sin beste alder. «To bruk

ble solgt til yngre innenbygdsboende, mens det femte og siste ble solgt til en yngre utenbygdsboende. Og på Netlandsnes i Fjotland, som var det andre av selskapets bureisingsfelt, ble de i alt sju bruk solgt til yngre gårdbrukersønner og arbeidere fra bygden.

Konsulent Gjelsvik peker i sin bok (Bureising 1939) på noen personlige egenskaper som en bureiser bør ha, samtidig som han gir sin vurdering til kjenne. Han sier her bl.a. at det for en bureiser er viktig «at ein har evne og vilje til å setja seg lange mål». Han reiser også spørsmålet om mer kunnskap i yrket. Det å ha god kunnskap er i og for seg bra, sier Gjelsvik, «og det bør gjerne arbeidast meir med det, men berre jordbrukskunnskap og dugleik i jordbruksarbeid er ikkje nok, ikkje eingong det viktugaste». Han påpeker også det viktige i at en bureiser må sette små krav til levemåten, men heller ikke det er nok mener Gjelsvik. «Å vera smånøgd er helst ein negativ eigenskap som lett kan gjeva seg det utslaget at ein finn seg til rette i små kår, og vantar tiltak til å arbeida seg opp.» Gjelsvik avslutter sin vurdering med følgende konklusjon:

«Det som veg mest, er at bureisaren har grundig kjennskap til dei kåra jordbruket byr og dei krava det set, at han har godt husbondsvit så han evnar å planleggja arbeidet på lang sikt, og attåt eig ei sterk økonomisk og sosial oppdrift, så han greier å bryta seg fram gjennom slit og sagn til han sit trygt og velberga på eige tun.

I ein bureisingsheim – som elles i jordbruket – ligg det stor vekt på at husmora held målet. Ho må kunna halda hus med det som vert avla på bruket så langt det rekk – og halda seg unna krambua mest råd er.»

I stortingsvedtaket fra 1920, hvori ret-

ningslinjene for bureisingen på denne tid ble trukket opp, er det ikke stilt noen spesielle krav til bureiseren utover det at «nybyggeren» må ha en formue på minimum kr. 1500,- og maksimum kr. 15 000,-, for å komme i betraktning for støtte. Dvs. kravet den gang dreiet seg om økonomiske forhold. I de nye regler fra 1925 er også kravet til bureiseren av økonomisk art. Krav til formue var her det samme som før, men som nytt tilføyes at bureiseren ikke må ha større inntekt enn kr. 4000,- for å kunne oppnå støtte. Ser vi så på reglene fra 1938 merker vi oss derimot en vesentlig endring i kravene til bureiseren. Som vilkår for å kunne oppnå støtte heter det her bl.a.:

«Bureisingsmannen må som regel være minst 21 år gammel og ikke over 65 år. Han må ansees skikket til å kunne reise et nytt bruk og må etter siste skatteligning ikke ha større formue enn kr. 10 000,- og ikke større antatt inntekt enn kr. 2500,-.»

Kravene til bureisingsbrukene var på sin side noe klare definert. Allerede i Emigrasjonsselskapets vedtekter fra 1908 heter det at «jorden selges til nybyggere i så store bruk at de kan gi arbeide og levevei for en familie». I det forannevnte stortingsvedtaket fra 1920 sies det at «Jorden utstykket i bruk av størrelse som for hvert enkelt distrikt finnes passende.» og at «Et hvert bruk bør som regel være så stort at det kan holdes hest.» Det heter videre at «Minste størrelse på bruk hvortil ydes bidrag til husbebygning, skal som regel være 20 dekar.»

I 1931 ble det som før nevnt satt som vilkår for støtte at minstestørrelsen ble økt fra 20 til 30 dekar dyrket og dyrkbar jord. Samme krav er gjentatt i regelverket fra 1938, hvori det også sies at «dyrkingsjorden skal være sammenhengende eller slik beliggende at den med letthet kan drives samlet.»



Veganlegg til feltene på Smøla. Første felt Frostad, innkjøpt i 1928. «Ny Jord» 1931.

Selv om det i statens regelverk ikke uttrykkelig er sagt at bureisingsbruket bør være så stort at det kan gi levevei for en familie, så har nok dette trolig vært meningen. For såvidt kan det sies at målsettingen var den samme for den bureising som Selskapet Ny Jord tok initiativet til, og den som staten senere støttet ved bidrag, lån, garantiansvar og rentefritak for lån.

Når det så gjelder spørsmålet om hvilke krav en mer konkret burde stille til bruksstørrelsen for at et bruk kunne tjene det formål som nevnt, så var dette den gang som senere gjenstand for noe ulike vurderinger. Dette bl.a. fordi arealet eller størrelsen i seg selv ikke er noe fullverdig og entydig kriterium å bygge på. Forhold

som driftsform, driftsstyrke, prisforhold og annet kommer jo her inn i bildet. Økonomiske kalkyler med driftsbudsjetter o.l. var jo ikke i vanlig bruk den gang. Slike hjelpemidler ville vel heller ikke da ha vært til så stor nytte, da jo oppgaven i første rekke var å finne en arbeidsplass for å overleve, ikke for å sette bestemte krav til det økonomiske utkommet. Sett i dette perspektiv hadde en neppe noen annen og bedre måleenhet enn arealet å holde seg til i vurderingen av saken. Dette også fordi den type bruk det her er tale om måtte bygge sin drift på foravtl til foredling i en eller annen husdyrproduksjon.

Sett mot denne bakgrunn kan det vel kanskje sies at en gjennom dette regel-

verk for støtte ikke satte seg særlig ambisiøse mål når det gjaldt bruksstørrelsen. Nå representerer de arealangivelser på 20 à 30 dekar som nevnt riktignok minstestørrelsen på brukene for såvidt angår dyrket og dyrkbar jord. Flere oppgaver og opplysninger tyder imidlertid på at mange av de nye bureisingsbrukene fra mellomkrigsårene – det dreier seg her hovedsakelig om enkeltbruk utskilt fra eldre gårder – forble av denne størrelse, eller vel det. Mange av dem ble derfor allerede fra starten av som småbruk å regne, og ble dette enda mer senere, etter hvert som kravet til bruksstørrelse økte. Når dette nevnes her, er det på ingen måte for å kritisere de disposisjoner som den gang ble tatt. Saken nevnes utelukkende for å påpeke hvor opptatt en var med å skaffe folk egne hjem med arbeid og levebrød i en vanskelig tid. Kravet til en viss bruksstørrelse, som kunne gi grunnlag for bedre utkomme på lengre sikt, og som sikkert mange ønsket seg, måtte en da bare la ligge. I mange tilfeller også rett og slett fordi det ikke var mulig å oppnå noe bedre.

Kravet til bruksstørrelse synes å ha vært meget større for den organiserte bureising som f.eks. Selskapet Ny Jord stod for. På det første feltet, Bjørndalsfeltet i Nærøy, ble det utparsellert 5 bruk på 140 dekar hver, i alt vesentlig dyrkingsjord. En tabelloppgave fra 1923 omfattende 20 felter, viser at de utparsellerte bruk, i alt 180, har et totalareal på 178 dekar og et dyrkingsareal på 159 dekar. Dette er gjennomsnittstall. Tilsvarende oppgave fra 1932, og som omfattet 36 felter og 396 bruk, viser et gjennomsnittlig totalareal på 199 dekar pr. bruk. Disse tall indikerer en bruksstørrelse som er klart større enn den som ellers var vanlig på denne tiden. Årsakene til denne noe ulike praksis var trolig flere. For det

første virker det som om Ny Jord satte noe strengere krav til bruksstørrelsen, og så denne saken i et noe annet perspektiv enn det som på den tid var vanlig offisiell politikk. Medvirkende her var også muligens forholdet med jordkvaliteten, idet denne kunne være mer vekslende og stort sett ikke så god på større felter enn hva tilfelle var for enkelttiltakene. Dette forholdet kunne da gi grunn til å velge noe større parseller. På større felter stod en jo også meget friere i valget av bruksstørrelse. Det falt for såvidt naturlig her «å ta noe mer i» for å sikre at brukene ble store nok som familiebruk, også sett på lengre sikt.

Bedømt på grunnlag av opplysninger om feltstørrelse og antallet av utparselleringer på felter som en rekke lokale bureisingslag stod for, synes bruksstørrelsen her å være omtrent den samme som på felter tilhørende Selskapet Ny Jord på denne tiden. I tidsskriftet «Ny Jord» for 1933 er det f.eks. gjengitt at ca. 40 000 dekar jord på felter tilhørende lokale bureisingslag er utparsellert til 186 bruk, dvs. i gjennomsnitt 215 dekar pr. bruk. Det er samtidig opplyst at slike bureisingslag det året hadde innkjøpt 5 felter med 3160 dekar, og at denne jorda er tenkt utparsellert i 19 bruk. Gjennomsnittsarealet blir her ca. 166 dekar pr. bruk. For de felter som staten hadde innkjøpt og utparsellert på denne tiden, er det gjennomsnittlige totalareal omtrent det samme.

Et annet spørsmål som melder seg i forbindelse med kravet til bureisingsbrukene er spørsmålet om jordundersøkelse. Det som her kan sies er at spesielle eller systematiske jordundersøkelser ikke ble utført for noen av de felter som Selskapet Ny Jord den gang gikk i gang med. Metodene for systematiske undersøkelser var jo heller ikke så vel utviklet og gode på



Veganlegg på Kjølstad i Malangen. Feltet innkjøpt i 1929. «Ny Jord» 1935.

den tid slik vi i dag kjenner dem. Forholdet var jo også ofte det at en ikke fikk tid til å foreta nærmere undersøkelser sett på bakgrunn av det tidspress en hadde som følge av de mange som gjerne ville ta fatt snarest mulig. Imidlertid er det på det rene at visse og mer praktiske undersøkelser også ble utført på denne tiden, f.eks. ved studium av naturlige jordprofiler, studier av jordprøver uttatt ved jordbor o.l., ved siden av det totalinntrykk en dannet seg på grunnlag av vegetasjon m.v. En fikk på dette viset et ganske godt kjennskap til jordsmonn og grunnforhold, selv om det var åpenbart at undersøkelser av denne art led av visse feil og mangler. Spesielt når forholdene med hensyn til jordsmonn og grunnforhold varierte meget.

Som en konklusjon kan sies at kravene til såvel bureiseren som bureisingsbrukene var relativt moderate i mellomkrigsårene. Kravene ble betydelig skjerpet i tiden som fulgte, dvs. i årene etter

den annen verdenskrig. Om dette skal vi høre mer i neste artikkel.

6. Bureisingen i ulike perioder

Den organiserte bureisingen var ikke like omfattende i alle mellomkrigsår. Arten og omfanget varierte faktisk meget fra tid til annen. Og i krigsårene 1940–45 lå virksomheten naturlig nok noe nede. Sett på bakgrunn av de regelverk og de retningslinjer som eksisterte, og de ressurser som stod til disposisjon, faller det naturlig å inndele virksomheten for hele tidsavsnittet i følgende delperioder:

- a. Perioden 1919–24
- b. Perioden 1925–33
- c. Perioden 1934–39
- e. Perioden 1940–45

Det faller videre naturlig å se på den bureising som Selskapet Ny Jord stod for, og den som skjedde i regi av staten og lokale bureisingslag hver for seg. Hva stoffvalget angår, så har jeg funnet å måtte avgrense dette til bare å omfatte

noen enkle data og opplysninger om feltene, så som f.eks. antall og størrelse på innkjøpte felter, når disse innkjøpene skjedde, samt antall og størrelse på de nye bruk en regnet med å reise. Dette betyr at en rekke viktige spørsmål som knyttet seg til virksomheten dessverre må utgå. Det gjelder f.eks. opplysninger om forskjellig forberedende arbeider på feltene. Det er hensynet til å kunne gi denne oversikt en rimelig ramme som har tilsagt denne disponering.

For øvrig er det grunn til å gjøre oppmerksom på at noen av de felter som senere omtales etter en tid er slått sammen etter at innkjøp skjedde. Feltantallet som det opereres med blir på denne måten mindre. Omvendt kan det forekomme at felter er blitt delt opp i to eller flere etter at de ble overtatt, hvilket resulterer i at feltantallet øker. Følgen er at det i oppgaver som foreligger fra tid til annen opereres med et noe forskjellig antall felter for ett og samme areal. Videre nevnes at enkelte felter har fått tillagt jord som følge av suppleringskjøp senere. Arealoppgaver for de samme feltene vil derfor variere noe fra den ene periode til den annen.

a. Perioden 1919–24

Regelverket fra 1920 åpnet adgang også for kommuner og landbruksselskaper til å oppta bureising på store felter. Imidlertid førte virksomheten her ikke til noen konkrete, praktiske resultater i perioden, selv om det nok ble nedlagt et betydelig arbeide med å forberede oppgaven. Det regelverk som eksisterte, og som i sitt opplegg var noe restriktivt, var her åpenbart en medvirkende årsak. Som tidligere opplyst fikk vi i 1925 nye regler for bureisingsvirksomheten, og hvor bl.a. det tidligligere 25% distriktsbidrag ble opphevet for landbruksselskaperens ved-

kommende. Dette nye og mer liberale regelverket virket positivt, slik vi senere skal se. Noe fast mønster for bureising i statlig regi fikk vi heller ikke i denne periode. Noen mer tidsbetonte og tilfeldige bureisingstiltak ble imidlertid satt igang for statens regning allerede i 1922, da landbruksdepartementet fikk overført 1,4 mill. kroner fra sosialdepartementets budsjett med sikte på å avhjelpe arbeidsledigheten. Disse pengene og noe til ble nyttet til innkjøp og forberedende arbeider på en rekke felter. Det dreide seg her om to felter på Romerike, to på Jæren og ett i ytre Namdalen. Arbeidet på ett av Romeriksfeltene (Hvamsfeltet) ble også fullført i 1924. Bortsett fra dette ble Selskapet Ny Jord fortsatt alene om bureising på store felter i perioden. Omtalen nedenfor er derfor avgrenset til virksomheten i dette selskap.

a.¹ Virksomheten i Selskapet Ny Jord

Arbeidet i Selskapet Ny Jord økte sterkt og var i det hele tatt meget aktivt i denne perioden. Allerede ved utgangen av 1917–18 hadde selskapet sikret seg 5 nye felter. Det var Rotnesmoen og Fyrimoen i Nes (ett felt), Farstad i Hustad, Myrbostad i Fræna og Årteigmoen og Mohagen i Sørums. I årene 1919–22 ble det innkjøpt ytterligere 7 felter, og i det ene budsjettår 1922–23 hele 6 felter. Ved utgangen av perioden 1919–24 hadde selskapet ervervet 22 felter, hvorav to, Bjørndalen og Netlandsnes, var innkjøpt tidligere. Særegt for perioden var ellers at de innkjøpte felter var gjennomgående små. Totalarealet for alle feltene var 37 100 dekar (derav 3800 dekar skogareal). Feltstørrelsen lå med andre ord på ca. 1700 dekar i gjennomsnitt. Et annet særtrekk var at selskapet den gang stod for byggingen på brukene, slik det tidligere er omtalt.



Kong Haakon besøker Ny Jords felter i Møre og Romsdal i 1935. Fra høyre: Kongen, G. R. Kjelsvik, Johan E. Mellbye, C. B. Rosenberg, Olav Moen. «Ny Jord» 1935.

Ialt ble planlagt og utparsellert ca. 220 bruk på disse feltene. Dertil ble det reservert og solgt noe tilleggsjord til eldre, omkringliggende bruk, ialt 20. Det gjennomsnittlige totalareal på brukene lå etter dette på 160 à 170 dekar. På knapt halvparten av brukene ble også bureising opp tatt og gjennomført i perioden. I en oppgave fra 1925 er det opplyst at bureising var etablert på 90 av brukene, og hvor det bodde 441 mennesker. Samtidig er opplyst at det gjennomsnittlige beregnede storfeantall var 3,1 pr. bruk. Den økte aktiviteten medførte at selskapet ansatte flere tjenestemenn, både ved hovedkontoret og ute i distriktene. Den første feltbestyrer ble ansatt allerede i 1917. I årene 1922 og 1923 ble i tillegg ansatt 5 nye feltbestyrere. Nærmere opplysninger om selskapets tjenestemenn er gitt senere i denne oversikten.

b. Perioden 1925–33

Perioden 1925–33 var en viktig epoke for den organiserte bureising i Norge. Aktiviteten i Selskapet Ny Jord fortsatte å øke, og i 1933 kunne selskapet se tilbake på 25 års virke, derav 20 år med konkrete, praktiske oppgaver. I denne perioden kom også en rekke landbruksselskaper igang med å oppta bureising på store felter. Det samme var tilfelle for flere kommuner. Den bureising som ble organisert gjennom disse lokale organer (lokale bureisingslag) fikk på dette viset stor bredde. Veksten og tempoet økte ytterligere gjennom det statlige engasjement som etter hvert tok fast form, i samsvar med ønsket om at staten måtte delta aktivt, spesielt med oppgaver som ellers vanskelig lot seg gjennomføre. Virksomheten i denne perioden er nærmere omtalt i det følgende.

b¹. Virksomheten i Selskapet Ny Jord

I perioden 1925–33 ble innkjøpt ialt 20 felter med et samlet areal på ca. 51 000 dekar. Totalarealet på alle innkjøpte felter inntil da var ca. 88 000 dekar. Størrelsen på de innkjøpte feltene i perioden var i gjennomsnitt ca. 2500 dekar, dvs. feltstørrelsen var nå gjennomgående noe større en tidligere. De fleste felter var imidlertid fortsatt noe små. En regnet med å kunne reise ca. 220 nye bruk på disse feltene. En tok samtidig sikte på å reservere noe tilleggsjord til noen få eldre, omkringliggende bruk. Totalarealet på de nye brukene kom etter dette opp i ca. 230 dekar i gjennomsnitt. Dette var en betydelig økning i forhold til tidligere. Ifølge den nye arbeidsplanen fra 1924 sluttet selskapet nå å bygge på de nye brukene. Imidlertid fullførte en det byggearbeide som var påbegynt og som var lovet tidligere, slik at det ble drevet atskillig byggevirksomhet helt til i begynnelsen av 30-årene. Av det totale antall bruk som var reist inntil 1933, ialt 444, var hele 393 bruk solgt, mens 51 bruk var ledige. På omlag 250 av de solgte brukene var det også oppført våningshus og driftsbygninger. Her var det også dyrket ialt ca. 8600 dekar, dvs. i gjennomsnitt ca. 25 dekar pr. bruk.

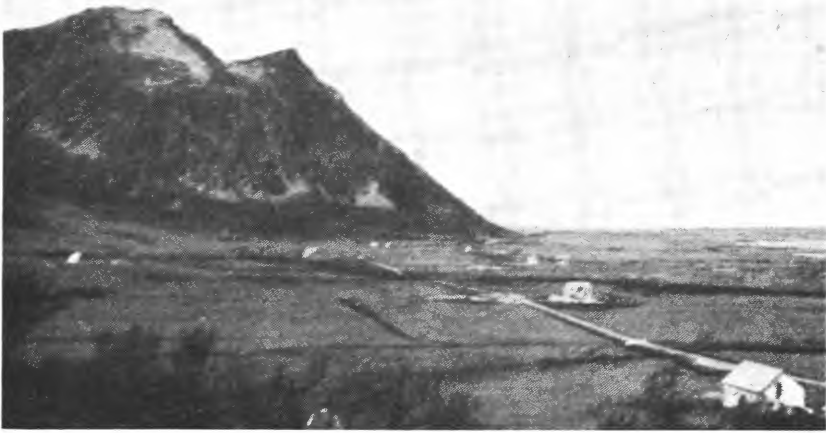
b². Virksomheten i regi av staten og lokale bureisingslag

De første bureisingsfelter som staten kjøpte var to felter i Nes på Romerike. Det var i 1926. Feltene, som var på ca. 4000 dekar tilsammen, ble utparsellert i bruk med størrelse fra omlag 120 til vel 200 dekar, ialt 28 bruk. Et neste tiltak som ble støttet økonomisk gjaldt et felt i Finnmark (Luftjokdalen) i 1927. Dette feltet var på ca. 1200 dekar. Men det var først høsten 1928 at arbeidet med bureising i større omfang ble tatt opp i statlig regi.

Det skjedde i og med forhandlingene om og utformingen av bureisingsplanene for Pasvikdalen i Finnmark, hvor staten selv var jordeier. Feltet Pasvikdalen var på ca. 28 000 dekar, derav ca. 11 500 dekar dyrkbart. Det ble her forutsatt utparsellert ca. 100 bruk. Pasvikdalen er det største bureisingsfelt i landet. Såvidt sees ble det ikke ervervet flere felter for statens regning i denne perioden (1925–33).

Blant landbruksselskapene var det Rogaland landbruksselskap som var først ute med å organisere bureising på store felter. Det skjedde i 1925, da selskapet fikk disponere over ett av de felter som staten ved landbruksdepartementet hadde kjøpt på Jæren med sikte på bureising for å skaffe hjem og sysselsetting for arbeidsledige (Skretting-Hålandfeltet). Størrelsen på bureisingsbrukene ble her på vel 200 dekar. Året etter, i 1926, kjøpte Møre og Romsdal landbruksselskap to felter, ett i Rindal (Rørdal) på vel 4300 dekar, og ett i Nord-Aukra (Nyland) på 1242 dekar. Samme år kjøpte Sør-Trøndelag landbruksselskap et felt i Singås (Busetmarka) på 549 dekar, mens Nord-Trøndelag landbruksselskap kjøpte et felt i Ogndal (Ogndalsfeltet) på 500 dekar. En rekke landbruksselskaper fulgte straks etter med lignende tiltak. Således Hedmark landbruksselskap, Telemark landbruksselskap, Vest-Agder landbruksselskap og Finnmark landbruksselskap. I perioden 1925–33 hadde 8 landbruksselskaper ervervet ialt 25 felter med et samlet areal på ca. 36 000 dekar. I alt 150 bruk var forutsatt reist på disse feltene.

Når det gjelder virksomheten i kommunene, så var det Trysil kommune og Strinda kommune som først kom igang med organisert bureising, h.h. vis på feltene Flendalen og Engelsås. Dette skjedde i 1928. Senere fulgte andre kom-



Tranes i Bjørnskinn. Feltet innkjøpt i 1928. «Ny Jord» 1936.

muner etter. Ved slutten av perioden hadde 16 kommuner kjøpt inn 18 felter med tilsammen ca. 17 000 dekar, og hvor det var forutsatt utparsellert 75 bruk.

Etter dette ble det av landbruksselskaper og kommuner organisert 43 lokale bureisingslag i perioden 1925–33 (ett lag for hvert felt) med et samlet areal på ca. 53 000 dekar. En forutsatte her å utparsellere 225 bruk, med et gjennomsnittlig totalareal på ca. 235 dekar.

c. Perioden 1934–39

Tidligere er nevnt at perioden 1925–33 var en viktig epoke for den organiserte bureising i Norge. Perioden 1934–39 kan på sin side karakteriseres som enestående i nyere norsk historie når det gjelder denne saken. Vi opplevet da en vekst og en utvikling i dette pionertiltaket som søker sin make, ikke bare i historisk sammenheng, men også om vi betrakter bureisingsmulighetene for en lang tid fremover. Det gjelder såvel den organiserte formen som her omtales, og det gjelder bureisingen generelt sett. I Selskapet Ny Jord ble over halvparten av selskapets

samlede jordkjøp hittil foretatt i denne relativt korte periode. De innkjøpte felter var også den gang gjennomgående langt større enn tidligere. En satset med andre ord mer på store felter. Det statlige engasjement var også meget betydelig. Ialt 4 felter med et samlet areal på ca. 35 000 dekar ble ervervet i disse få årene. Og antallet av felter tilhørende lokale bureisingslag økte videre i raskt tempo. Det ble også stadig flere landbruksselskaper og kommuner som engasjerte seg i denne virksomhet. Det jordkjøp som skjedde gjennom disse organer i perioden representerer vel 60% av det samlede jordkjøp som hittil er foretatt av landbruksselskaper og kommuner i dette århundre. Samtidig var den type bureising som skjedde som enkelttiltak ut fra eldre bruk meget omfattende. Av de ialt ca. 17 000 bruk som hittil er reist på denne måten og med offentlig støtte siden 20-årene, ble ca. 8000 bruk etablert i årene 1934–39. Året 1936 representerer her toppen med hele 1800 bruk, hvorav ca. 1600 bruk ble reist som enkelttiltak. Disse og andre data som foreligger gjør det

klart at vi her står foran en unik periode i norsk bureisingshistorie.

c¹. Virksomheten i Selskapet Ny Jord

Antallet av innkjøpte felter var i perioden 1934–39 det samme som i perioden foran, 1925–33, ialt 20. Men feltene var nå gjennomgående meget større, ca. 6300 dekar i gjennomsnitt, med et totalareal på ca. 125 000 dekar. Flere av feltene var sogar av betydelig størrelse. Det gjaldt f.eks. Varghifeltet i Stjørna, Sørøyåsen og Lauvåsen i Rennebu, Børmark i Åfjord, Gjetsjøberget i Trysil og Buksnesdalen i Bjørnskinn. En regnet med å kunne utparsellere ca. 390 bruk på de nyinnkjøpte feltene. Totalarealet ble etter dette ca. 320 dekar i gjennomsnitt pr. bruk. Dette var igjen en betydelig økning av bruksstørrelsen. Inntil 1939 hadde selskapet kjøpt inn ialt ca. 60 felter med et totalareal på ca. 213 000 dekar (tidsskriftet 1940). Antallet av forutsatte bruk var ca. 830, derav var ca. 725 bruk solgt. På 431 av de solgte brukene var det også oppført våningshus, mens det på 415 av disse også var bygget driftsbygninger. Ialt var det dyrket 13 700 dekar på de bebygde brukene, dvs. i gjennomsnitt ca. 30 dekar pr. bruk. Foruten vanlig bureisingsvirksomhet hadde også selskapet avsatt og solgt noe tilleggsjord til et mindre antall eldre, omkringliggende bruk.

c². Virksomheten i regi av staten og lokale bureisingslag

I perioden 1934–39 ervervet staten 4 felter, slik det allerede er nevnt. Det var Gråmarka i Kolvereid og Gravvik, Bjorheim i Varhaug, Fiplingdalen i Grane og Saltstulia i Torpa, ialt ca. 35 200 dekar. På disse 4 feltene regnet en med å reise ca. 80 nye bruk. Den gjennomsnittlige størrelse på brukene ble etter dette ca.

440 dekar. Det er her fortsatt tale om totalareal.

Landbruksselskapene ervervet på sin side 56 nye felter i perioden, med et samlet areal på ca. 143 000 dekar. Det var her forutsatt å reise 425 nye bruk. 11 landbruksselskaper var nå engasjert i virksomheten, dvs. 3 flere enn i forrige periode (1925–33).

På det mer lokale plan var det nå (1934–39) 66 kommuner som var involvert i arbeidet, dvs. hele 50 flere enn i forrige periode. Økningen i antall felter i perioden var på sin side 107, med et samlet areal på ca. 147 000 dekar. Det var her forutsatt å reise 615 nye bruk.

Resultatet av dette var at det i perioden 1934–39 ble organisert 163 nye bureisingslag på det lokale plan, med et samlet areal på ca. 290 000 dekar. En regnet her med å kunne reise 1040 nye bruk. Den gjennomsnittlige totale bruksstørrelse kom etter dette til å ligge på ca. 280 dekar.

e. Perioden 1940–45

Det var krigs- og krisetilstand som rådet i denne perioden. Alt ble da plutselig så helt annerledes – tungt og trist. Og mange tiltak ble lammet. Dette kom også til å gjelde den virksomhet som her omtales. I tidsskriftet for 1945 har konsulent Gjelsvik i sin beretning skildret forholdene i denne tiden. Etter å ha gitt en kort oversikt over utviklingen i mellomkrigsårene, bl.a. om de bureisingstilskudd som ble gitt inntil krigen og okkupasjonen kom over oss, skriver han følgende:

«Men med den kom også, i følge med alle andre ulykker, en tilstand for bureisingen som vel uten overdrivelse kan betegnes som en katastrofe. I de første 3 krigsår, hvorfra vi nå har oppgaver, ble det i gjennomsnitt gitt uthustilskott til 180 bruk om året, og senere er



Bureisingsbruk på Tramyr i Overhalla. Feltet innkjøpt i 1927. «Ny Jord» 1940.

det gått ytterligere ned. Dette gir dog ikke noe fullstendig bilde av stillingen. Verre enn nedgangen i antall bruk som er tilstått bureisingstilskott, er det at byggingen på brukene praktisk talt stoppet helt opp.

En reiser ikke et nytt bruk på ett år. Det tar tid å få planer, overslag, lån og bidrag i orden så en kan komme i gang, og etterpå skal det bygges både våningshus og uthus, jorden skal dyrkes, og bruket settes i stand med buskap og andre driftsmidler. Bare å få bruket bygd krever 3–4 år for en bureiser som må tøye ut den sparsomme kapital som han har til rådighet med å legge meget ulønt arbeid i byggingen. Da okkupasjonen kom, stod det godt og vel 4000 bureisingsbruk halvferdige, har stått så i alle disse år, og står så den dag i dag.»

Gjelsviks beskrivelse av forholdene gjelder bureisingen generelt sett. En må anta at stillingen er den samme for den organiserte virksomhet som ble drevet i regi av staten og lokale bureisingslag. Om stillingen på selskapets felter heter det i samme beretning:

«Mangel på fosfatgjødning har ført til at det er blitt lite nydyrking på bureisingsbrukene. Det har vært viktigere å prøve å holde den jord som var dyrket vedlike så godt det lot seg gjøre, enn å utvide dyrkingen. På fastmarksbrukene har de greid det så noenlunde, men de bruk som har myrjord, har det ikke vært mulig å holde i hevd med den tilgang på fosfatgjødning vi fikk under krigen. De viser jamt over nedgang i avling. En medvirkende årsak til dette har vært mangel på engfrø til fornying av engen.

Byggingen har også stått stille av mangel på byggematerialer. Det er i år (1944/45) bare bygd noen få bruk, og mange står halvferdige også på våre felter.»

Den virksomhet som vedrørte jordkjøp og forskjellige forberedende arbeider på feltene, sammen med utparsellering og salg av bruk, var naturlig nok også preget av de vanskelige forhold som rådet. Noen opplysninger om dette er gitt i det følgende.

e¹. Virksomheten i Selskapet Ny Jord

I perioden 1940–45 ble innkjøpt bare 5 felter. Det var Bergdal i Selje, Stave i Dverberg, Formoteigen i Trysil, Svelimyr i Bindal og Forfjorddalen i Bjørnskinn. Totalarealet på disse feltene var ca. 17 000 dekar, dvs. ca. 3400 dekar i gjennomsnitt pr. felt. De fleste feltene var med andre ord relativt små. På disse feltene regnet en med å utparsellere 65 bruk. Den praktiske virksomhet med hensyn til feltarbeide, bygging og dyrking var for øvrig sterkt avgrenset i denne perioden, slik det allerede er påpekt.

e². Virksomheten i regi av staten og lokale bureisingslag

Noe nyinnkjøp av felter for statens regning ble ikke foretatt i denne periode (1940–45).

Blant de landbruksselskaper som tidligere hadde engasjert seg var det 3 som kjøpte inn 5 felter i perioden. Det samlede areal på disse var ca. 21 000 dekar, og hvor en forutsatte å reise 36 nye bruk. Noen virksomhet utover dette ble det imidlertid lite av i perioden.

En viss aktivitet ble også utfoldet på det kommunale plan, idet 12 nye kommuner kjøpte inn 22 felter i perioden. Totalarealet var også her ca. 21 000 dekar, og hvor en regnet med å opprette 126 bruk.

Det ble i denne periode organisert 27 nye lokale bureisingslag som følge av det nevnte jordkjøp av landbruksselskaper og kommuner. Forutsetningen var videre å kunne reise 162 nye bureisingsbruk på det innkjøpte jordareal på ca. 42 000 dekar. Den gjennomsnittlige totalstørrelse på disse brukene ble etter dette ca. 260 dekar.

7. Samlet oversikt for tidsavsnittet 1919–45

En samlet oversikt for hele tidsavsnittet 1919–45 vedrørende viktige sider av den praktiske virksomhet kan best illustreres ved en rekke statistiske data som foreligger ved utgangen av 1945 (for Selskapet Ny Jord 1/7-45). Dette er gjort i tabellen nedenfor. I perioden 1908–18, som før er behandlet, ble det bare opptatt bureising på to mindre felter i regi av Selskapet Ny Jord. Organisert bureising i regi av staten, landbruksselskapene og kommunen kom først igang i tiden etter 1925, når en ser bort fra de ekstraordinære tiltak som skjedde i statlig regi tidligere i 20-årene. Viktige data fra den praktiske virksomhet i tiden 1919–45 vil således i hovedsaken være dekket gjennom de statistiske oppgaver som foreligger fra 1945.

Kommentarer:

I oppgaven for Selskapet Ny Jord inngår 2 felter, Bjørndalen og Netlandsnes, som ble innkjøpt i perioden 1908–18, jfr. tidligere omtale. Feltene var på tilsammen ca. 2700 dekar, og hvor det ble utparsellert og opptatt bureising på 12 bruk.

Foruten jord til de 893 bruk som var forutsatt på selskapets felter, ble det også solgt noe tilleggsjord til 38 eldre, omkringliggende bruk.

Den dyrking på ca. 15 000 dekar som var utført svarer til ca. 34 dekar pr. bruk om en regner med de bebygde brukene. Som det fremgår hadde Selskapet Ny Jord i 1945 kjøpt inn 63 felter med et samlet areal på ca. 230 000 dekar.

Staten hadde i tidsavsnittet 1919–45 fått hånd om 9 felter på tilsammen ca. 74 000 dekar. Hvamsfeltet (Hvamsmoen) i Nes og Skretting-Håland feltet i Varhaug er her medregnet. Antallet av forutsatte bruk var her 230.

De lokale bureisingslag, ialt 233,

Oversikt over felter, arealer, utparsellering av bruk m.v. ifølge statistikkopp-gaver for 1945 vedrørende den organiserte bureising i Norge.

Bureis.org.	Ant. felter, areal m.v.	Antall						Gj.sn. total-areal dekar	
		Innkj. felter	Areal dekar	Forut-satte bruk	Solgte bruk	Dyrket dekar	Bygget		
							Vån.-hus		Ut-hus
a. Selskapet Ny Jord	63	229 980	893	711	15 127	452	438	257	
b. Staten	9	74 365	230	–	–	–	–	323	
c. Lok. bureisingslag	233	385 059	1 427	–	–	–	–	269	
I alt	305	689 404	2 550	–	–	–	–	290	

hadde på sin side fått hånd om et samlet areal på ca. 385 000 dekar, etter at forarbeidet med innkjøp m.v. var ordnet gjennom 11 landbruksselskaper (86 felter) og 78 kommuner (147 felter). Blant landbruksselskapene var det selskapet i Møre og Romsdal som stod for de fleste av feltene, ialt 20, med et samlet areal på ca. 35 000 dekar. Det kommunale initiativ var på sin side størst i Hedmark fylke. Ialt 17 kommuner hadde her kjøpt inn 50 felter til like mange lag som var organisert. Totalarealet på disse feltene var ca. 53 000 dekar, et areal som da var det høyeste på fylkesbasis. Det var også i dette fylke det var forutsatt de fleste bureisingsbruk, ialt 282 av det totale antall på 1427 som en da regnet med. Nest etter Hedmark kommer Oppland fylke med 41 felter (41 lag), og med et totalareal på ca. 47 000 dekar. Det var her forutsatt å reise 215 nye bruk.

Når det gjelder salg av bruk, og bygging og dyrking på brukene, så savner jeg oppgaver for de felter som staten og de lokale bureisingslag stod for.

Det samlede feltantall som regnes å tilhøre den organiserte bureising var i 1945 305 felter med et totalareal på 689 000

dekar. En forutsatte her å kunne reise 2550 nye bruk.

I tabellen er også gjengitt noen tall for den gjennomsnittlige bruksstørrelse regnet i totalareal. Beregningene her er utført av meg. Jeg tilføyer her at disse tallene bør oppfattes som tilnærmede opplysninger om det faktiske forhold. Dette bl.a. fordi det i disse beregningene ikke er tatt hensyn til de jordsalg som skjedde utenom bureisingsvirksomheten (tilleggsjord til eldre, omkringliggende bruk). Det er opplyst at Selskapet Ny Jord foretok slike salg, muligens var det samme tilfelle for de felter som staten og de lokale bureisingslag stod for. Forholdet medfører at bruksstørrelsen blir noe mindre enn angitt. Vi kan heller ikke av disse og andre data utlede hvor mye dyrkbar jord som skjuler seg bak de middeltall som er nevnt. Det vi her vet er at forholdet dyrkbar/udykbar jord varierte sterkt fra felt til felt. For øvrig vil jeg peke på at det neppe ble reist så mange bruk på disse feltene som tallene i tabellen indikerer, men at ledig jord istedet ble solgt som tilleggsjord til etablerte bureisingsbruk senere. I alle fall har det vært tilfelle for flere av de felter som Selskapet Ny Jord

har stått for. Jeg skal komme nærmere tilbake til dette spørsmålet i neste artikkel.

8. Prisen på innkjøpt jord

De jordpriser som her er referert avgrenser seg til felter som Selskapet Ny Jord ervervet.

Ifølge opplysninger som er gitt i selskapets beretninger varierte jordprisen ganske meget i løpet av mellomkrigsårene, da de fleste innkjøp ble foretatt. Faktorer som påvirket jordprisen var bl.a. jordarten, beliggenheten, forholdet mellom dyrkbar og udyrbar jord, om feltet var skogbevakst, eventuelt med påstående hugstmoden skog, o.l. Det alminnelige prisnivå, som varierte sterkt i løpet av perioden, virket naturlig nok også inn. Det generelle bilde var at jordprisen lå lavest for en rekke felter som ble innkjøpt i 30-årene. Og aller lavest lå prisen for noen felter som ble innkjøpt i Nord-Norge. Jordprisen varierete her i noen tilfeller fra ca. kr. 3,- til ca. kr. 5,- pr. dekar. Jordprisen lå også tilsvarende lavt for Smølafeltene som dels ble innkjøpt i slutten av 20-årene, dels i midten av 30-årene. For noen få andre felter som ble innkjøpt samtidig, og hvor forholdene var noe ekstraordinære, ble det betalt en enda lavere pris. Høyest var prisen for innkjøpte felter på Østlandet på denne tiden. I mange tilfeller skyldes dette at feltene her var skogbevakst, og hvor verdien av påstående, hugstmoden skog ble innkalkulert i jordprisen. Prisen varierte her fra ca. kr. 10,- til ca. kr. 15,- pr. dekar. Jordprisen for felter som ble innkjøpt på Vestlandet og i Trøndelag lå på sin side et eller annet sted i mellom de priser som her er nevnt, og som ble betalt i 30-årene. Betydelig høyere var jordprisen for felter som ble innkjøpt i årene 1918–20, og i de fleste av 20-årene. En

vesentlig årsak til dette var det relativt høye prisnivå vi hadde den gang. Jordprisen lå da ofte på 20,- à 30,- kroner pr. dekar for felter som ble innkjøpt på Østlandet og Vestlandet. Den høyeste pris som den gang ble betalt var så vidt sees for et felt med noe påstående hugstmoden skog på Østlandet. Prisen ble her avtalt til kr. 70,- pr. dekar.

I tilslutning til ovenstående nevnes at jordprisen for det første innkjøpte felt i Bjørndalen i 1911 var kr. 9,50 pr. dekar. For feltet Netlandsnes, som ble innkjøpt i 1915, var prisen betydelig lavere, kr. 2,50 pr. dekar.

Den jordpris som selskapet selv regnet seg ved salg av parsellene avvek som regel ikke særlig meget fra den pris det selv hadde betalt. Prinsippet om selvkostpris ved salg ble med andre ord praktisert i ganske stor utstrekning. I denne selvkostpris inngikk da gjerne et mindre beløp som vederlag for utført feltarbeide. Jorda ble på dette viset overlatt bureiserne for en meget rimelig pris, noe som jo også var forutsatt såvel fra selskapets som fra myndighetenes side.

9. Driften på Selskapet Ny Jords bureisingsbruk. Telleresultater.

Siden 1925 ble det foretatt tellinger hvert 3. år over dyrket jord, buskap, avling m.v. på de bureisingsbruk som selskapet hadde opprettet. Jeg skal her referere noen data fra de siste to tellinger for dette tidsavsnitt (1919–45). Den ene er fra 1940, den annen fra 1945. Såvidt sees foreligger det ikke tilsvarende tellingsresultater fra de bruk som staten og de lokale bureisingslag stod for.

Tellingen i 1940 omfattet ialt 202 bruk, alle over 6 år gamle (bygd før 1934). Totalstørrelsen på brukene var 168 dekar i gjennomsnitt, derav 43 dekar dyrket. Buskapsstørrelsen ble beregnet til



Første bureisingsbruket i Trysil, opprettet 1916 og bygd 1920–23. Areal: 60 dekar, hvorav 40 dekar er fulldyrket. Bildet viser husa som ble bygd første gangen av Magnus og Borghild Lillemo.

Foto: B. Våge, april 1985

6,1 kyrslag (storfeenheter). Det er videre opplyst at det på disse brukene ble avlet 890 kg korn og 3816 kg poteter i gjennomsnitt pr. bruk. Det var ca. 1000 husstandsmedlemmer på disse brukene, dvs. 5 husstandsmedlemmer på hvert.

Tellingen i 1945 omfattet 284 bruk, alle bygd før 1937. Tallene vedrørende totalstørrelse, dyrket jord, buskap og avling, samt antallet husstandsmedlemmer, avvek ikke vesentlig fra resultatene for det noe mindre antall bruk i 1940. Vi merker oss imidlertid at potetavlingene var noe mindre i 1945 enn i 1940. Kornavlingene var på sin side noe større, noe som muligens skyldes at kornarealene i 1945 var noe større enn i 1940. Det er også her regnet med gjennomsnittstall pr. bruk.

10. Bureisingstelingen fra 1938

I 1938 ble det foretatt en telling av de bureisingsbruk som ble opprettet i tiden 1921–36. Initiativet til denne tellingen ble tatt av en komite som i 1936 ble nedsatt av landbruksdepartementet med det mandat å vurdere og komme med forslag til endringer i reglene for bureising. Komiteen ønsket i den forbindelse å få en bedre oversikt over den bureising som da hadde foregått i en årrekke med statlig støtte.

Noen resultater fra denne tellingen, som ble utført i regi av Statistisk Centralbyrå, er kort gjengitt nedenfor.

Det ble i denne tiden (1921–36) innvilget uthusbidrag til 11 310 bureisingsbruk. Tellingen gjelder 10 340 av disse,



*Fru Borghild Lillemo, som har vært kona og husmor på bruket helt fra starten.
Foto: B. Våge, april 1985*

og omfatter samtlige bureisingsbruk som ble opprettet i disse årene.

Av fylkene hadde Nordland flest bureisingsbruk (1803). Dernest kom Troms (1657), Hedmark (1353), Møre og Romsdal (966), Oppland (735), begge Trønderfylkene (vel 600 på hvert), Rogaland (597), Finnmark (412), Hordaland og Sogn og Fjordane (ca. 400 på hvert fylke), og Telemark og begge Agderfylkene (vel 200 på hvert). Færrest bureisingsbruk var det i de mer utpregede jordbruksfylker som Vestfold, Østfold,

Akershus og Buskerud. Den geografiske fordeling av antall bureisingsbruk fulgte fordelingen av den udyrkede, dyrkbare jordvidde i de ulike landsdeler. Nord-Norge hadde f.eks. den største andelen av dyrkingsjorda, og det samme var tilfelle for andelen av opprettede bureisingsbruk på denne tiden.

Det gjennomsnittlige totalareal ved opprettelse var 186,9 dekar pr. bruk. Størrelsen av brukene økte imidlertid litt etter hvert. Totalarealet for bruk som ble opprettet i årene 1921–25 var således

bare 137,2 dekar, mens arealet var økt til 209 dekar for årene 1934–36. I tiden etter opprettelsen fikk dessuten brukene tillagt noe jord etter suppleringskjøp som ble foretatt, slik at brukene ble litt større også som følge av dette. Av det totale areal var en mindre del, ca. 2%, dyrket ved opprettelsen. Av det resterende udyrkede areal var i gjennomsnitt 59 dekar regnet som dyrkbart. Også arealet av udyrket, dyrkbar jord økte etter hvert utover i perioden, og lå i årene 1934–36 på ca. 66 dekar. Alt sammen regnet i gjennomsnitt pr. bruk.

Fra opprettelsen til tellingsdagen var det dyrket 14,4 dekar, også her i gjennomsnitt pr. bruk. De eldste brukene (opprettet 1921–25) hadde mest dyrket jord, 17,8 dekar, mens arealet på de yngste brukene (opprettet 1934–36) bare var 8,9 dekar dyrket. Det er i kommentarene påpekt at oppdyrkingen synes å gå relativt fort de første årene, men at farten avtar merkbart etter at det er dyrket opp 15–20 dekar.

Når det gjelder arealanvendelsen er det bl.a. opplyst at 53,3% var eng på dyrket jord, 12,2% var korn, 5,3% var poteter og 4,9% var grøntfôr.

Av de vel 10 000 bruk hadde ca. 2500 hest, ca. 9000 hadde storfe (opptil 6 kyr), og de fleste brukene hadde dertil ett eller flere husdyrslag i tillegg. Bare 765 bruk var husdyrløse.

Tellingen gir detaljerte opplysninger

om familie- og eierforhold. Jeg avgrenser meg her til å påpeke at vel 43 000 personer (husstandsmedlemmer) eller 4,2 personer i gjennomsnitt pr. bruk var knyttet til disse brukene.

I den redegjørelse som Statistisk Centralbyrå har gitt i tilslutning til tellingen heter det bl.a. følgende:

«Bortsett fra et relativt lite antall bureisingsbruk, hovedsakelig i de beste jordbruksbygdene, er det bare få av brukene som slik de nå er, gir en selvstendig leveveg. I de gode jordbruksdistrikter er mulighetene for opprettelse av nye bruk relativt små. De arealer som egner seg for bureising ligger særlig i de strøk som både klimatisk og med hensyn til avsetningsmulighetene er mindre gunstige, og som i det hele tatt ligger tilbake økonomisk. Den aller vesentligste del av bureisingsbrukene må betraktes som støttebruk ved siden av annet yrke. Det er bare ¼ av den dyrkbare jorda på bureisingsbrukene som er dyrket opp, men det synes som om dyrkingen de fleste steder har lett for å stagnere når selvforsyningsstadiet er nådd.

Både beliggenheten av brukene, brukernes dårlige økonomiske stilling og mangelen på teoretisk utdanning fører til svak drift av brukene og gjør det vanskelig for dem å komme noe vesentlig utover dette.»