

Den organiserte bureising i Norge

Etterkrigsårene. Sterkt avtagende vekst,
men innsats for styrking og utbygging
av eksisterende bruk. Engasjement
i nye oppgaver.

Tidsavsnittet 1946–1983

Tredje artikkel

Av Aksel Tveitnes

*Dette er tredje artikkel av direktør Aksel Tveitnes om
den organiserte bureisingen i Norge.*

Første artikkel ble trykt i hefte nr. 6 1983 av

Jord og Myr og andre artikkel ble trykt

i hefte nr. 3 1985.

innledning

Også de nærmeste etterkrigsår ble problematiske for norsk næringsliv. Tiltak med bureising dannet her ikke noe unntak. Mangel på byggematerialer og andre viktige kapitalvarer virket som sterke bremsklosser, ikke bare på tiltak med reising av nye bruk, men også på den videre utbygging av eldre. En fikk heller ingen overflod av arbeidskraft med ledighetsproblemer, slik som i lange perioder tidligere. Tvert om ble det godt om arbeid for alle på grunn av de mange og nære ting som meldte seg etter at fred og frihet var et faktum. Tilgangen på matvarer var nok knapp den første tiden etter fredsslutningen. Men med de muligheter som var tilstede for vareimport og økt tilgang av egne produkter, ble knappheten her av relativ kort varighet. Etterspørselen etter bureisingsjord var på sin side meget beskjeden de nærmeste etterkrigsår. Dette forhold la naturlig nok en sterk demper på interesse og initiativ for inn-

kjøp av nye felter. I Selskapet Ny Jord var det først i 1952, hele 7 år etter fredsslutningen, at en fikk hånd om et nytt felt for bureising. Alt i alt ble situasjonen i de første etterkrigsår så helt anderledes enn i årene en opplevet under og like etter den første verdenskrig 1914–18.

Men selv om tiden og forholdene nå ikke ansporet til bureising, så manglet det såvissit ikke på oppgaver for de organer som på en eller annen måte hadde syslet med bureisingstiltak tidligere. Styrking, utbygging og modernisering av etablerte bruk ble viktige nøkkelord som ble satt på tiltak som ble mer og mer påtrengende. En nærmere omtale av disse vil derfor være naturlig i denne oversikt. Og foruten å satse på slike ble det også for Selskapet Ny Jord aktuelt å engasjere seg i nye tiltak på felter og bruk utenom selskapets egne. Tiltakene her hadde vel strengt tatt ikke noe med den organiserte bureising å gjøre. Men for en bureisingsinstitusjon som selska-

pet lå det på den annen side meget nær å ta fatt på også beslektede tiltak, og de omtales derfor her. Viktige trekk ved disse og andre sysler vil det bli redegjort for i det følgende.

1. Faktorer som påvirket utviklingen. Oversikt

Noen viktige faktorer som påvirket utviklingen skal her kort omtales.

a. Etterkrigsår med ekstraordinære forhold

I innledningen er det allerede listet opp noen ekstraordinære forhold som var merkbare i etterkrigsårene. Mangelen på byggematerialer gjorde seg gjeldende i flere år, helt fram til midten av femti-årene. Og i det næringsliv som etter hvert blomstret opp ble det bruk for all ledig arbeidskraft med full sysselsetting til følge. Slik i alle fall i den lengste del av perioden, bl.a. på grunn av den økte industrialisering. Dette var jo en positiv utvikling. For landbruket og kanskje spesielt for bureisingen fikk imidlertid denne utviklingen en negativ effekt, idet leid arbeidskraft ble en mangelvare, og den som var å få ble meget dyr. På visse hold ble det endog reist spørsmål om ikke norsk bureising burde avvikles for godt, slik at verdifull arbeidskraft kunne avgis til andre og mer inntektsbringende næringer. Toner av denne art ansporet jo ikke til innsats i tiltak innen modernæringen, selv om lyst og interesse ellers var tilstede. Vi skal også merke oss at tilgangen på arbeidsfôr ungdom var langt mindre i de nærmeste etterkrigsår enn hva tilfellet var i trettiårene (nedgang fra 14 680 personer i femåret 1931–35 til 2360 personer i femåret 1946–50). Disse og en rekke andre forhold som kan påpekes satte naturlig nok sitt klare preg på utviklingen.

b. Ønske om større bruk og videre bruksutbygging, også utenom anlagte bureisingsfelter

I min annen artikkel er det påpekt at Selskapet Ny Jord satte noe strengere krav til bruksstørrelsen enn det som ellers var vanlig i mellomkrigsårene. Sammenligningsgrunnlaget er her de mange bruk som på denne tid ble reist som enkelttiltak ut fra gamle gårder. Det var også de som mente at selskapet «slo for stort på» i sin praksis med å utparsellere nye bruk. Konsulent Gjelsvik kommenterer dette i selskapets årsberetning for 1945/46 på denne måte:

«Det er ikke så mange år siden Selskapet Ny Jord på visse hold ble stemplet som et kakeselskap fordi vi skiftet ut bruk på 100–200 mål dyrkbar jord. Den gang – det er ikke mer enn 15–20 år siden, var det god latin å kreve stadig sterkere fordeling av jorden. Nå har en gått til den motsatte ytterlighet, å kreve at brukene skal gjøres så store at de ikke bare kan drives som ene-yrke, men også kunne mekaniseres i videst mulig utstrekning, og for å nå fram til det må en slå sammen småbruk og mindre gårdsbruk til storbruk.»

Konsulent Gjelsvik skriver i samme beretning at «når trykket på bureisingen blir mindre en tid framover, kan det være verdt å sette i verk tiltak for å øke størrelsen på nye bureisingsbruk».

Med ovenstående har konsulent Gjelsvik satt fingeren på den forskjelligartede politikk som fra tid til annen ble ført, samtidig som han har gitt signaler om at det kan bli aktuelt å øke størrelsen på nye bruk på egne felter enda mer. Gjelsvik var her i beste pakt med det syn som på faglig hold mer og mer kom til uttrykk i etterkrigsårene. Dette syn

munnet ut i et sterkt ønske om større og mer bærekraftige bruksenheter som kunne gi næringsgrunnlag for en familie med noe større krav til levestandard enn det som inntil da hadde vært tilfelle. Ved å utparsellere i større bruk ville dette ønske bedre kunne innfries. Men også spørsmålet om en videre utbygging av eksisterende bruk stod her sentralt. Og for bruk som var reist på store felter var en her i den heldige situasjon at brukene var store nok for at videre dyrking og utbygging kunne skje i rimelig utstrekning. Her hadde en enda atskillig dyrkbar jord å ta av.

I Selskapet Ny Jord var det lite en kunne gjøre i utbyggingsøyemed i de nærmeste etterkrigsår. Selskapets disponible midler strakk her ikke til. Muligens valgte en også å vente litt til forholdene normaliserte seg. Imidlertid skulle det ikke gå mange årene etter fredsslutningen før nettopp dette spørsmålet ble meget påtrengende også på selskapets felter. I årsberetningen for 1950/51 er

det anført at «den viktigste oppgaven i dag er å gjøre ferdig og utvide arealet av dyrket jord og kulturbeite på de bruk som er kommet igang. — Slik situasjonen ligger an i dag er det viktig å få større fart i nydyrkinga, og vi kommer da ikke utenom bruken av maskiner i større utstrekning enn før».

I 1952 godkjente Landbruksdepartementet en ordning med utvidet støtte til dyrking på store bureisingsfelter. Ordningen, som trådte i kraft 1/7-52, og som også omfattet Ny Jords felter, gikk ut på at selskapet fikk anledning til å hjelpe bureiserne med dyrking inntil brukene var kommet opp i en størrelse på 50 dekar dyrket areal. Hjelpen ble i alminnelighet ydet slik at selskapet forestod den planlagte dyrking mot å få tiltransportert det forhøyede tilskudd som ble gitt. Selve ordningen varte i 4 år, til 1956, mens den dyrking som var planlagt ifølge ordningen først kunne fullføres noen år senere. Den utvidete støtte til dyrking som ble gitt ifølge særordningen



Bureisingsbruk i Holmstaddalen, Sortland



Bureisingsbruk på Tverrfjell i Hustad.

fra 1952 skulle vise seg å bli av meget stor betydning for bureiserne på selskapets felter.

Som det vil bli gjort nærmere rede for i et avsnitt senere ble det i 60-årene – i forståelse med det daværende Jorddyringsdirektorat – etablert ordninger med spesielle dyrkingsprogrammer på noen av selskapets felter. Det dreiet seg her om felter hvor forholdene var slik at de påkalte ytterligere hjelp og støtte om utviklingen kunne fortsette slik en gjerne ønsket det. Selskapet fikk også på den tiden istand ordninger om dyrking på bruk utenom selskapets felter. En spesiell plan for jordrasjonalisering ble også tatt opp og gjennomført. Alt sammen med sikte på å øke størrelsen på eldre bruk. Videre påtok selskapet seg dyrkingsoppdrag hos andre mot å få godtgjort sine utgifter. Oppdrag av denne type ble gjerne benevnt som dyrking på entreprenørbasis. Det var her dels tale om oppdrag på enkeltbruk, dels større oppdrag som var felles for flere,

f.eks. fellesbeiteanlegg. I det hele tatt var selskapet meget engasjert i forskjellige dyrkingsoppdrag i flere etterkrigsår.

I forbindelse med dyrking og utbygging på eldre bruk meldte det seg ofte et meget nærliggende spørsmål, nemlig spørsmålet om tilleggsjord. Mange bruk manglet rett og slett skikket jord for dyrking. Tilleggsjordspørsmålet ble derfor meget aktuelt i etterkrigsårene. Nok et eksempel på at en ny tid med nye forhold resulterer i klare behov for nye tiltak. Og tiltak av denne art ble også aktuelle på mange bruk på de store feltene. For Ny Jords vedkommende ble flere av de ledige parsellene, som en fortsatt hadde, utstykket og solgt som tilleggsjord til omkringliggende bruk. Samtidig ble eldre utparselleringsplaner for en rekke av feltene omarbeidet, bl.a. med sikte på å tilfredsstille det nye og aktuelle behov for tilleggsjord på eldre bruk.

c. *Den tekniske utvikling*

Maskinell nydyrking

Etterkrigsårene vil bli stående som en utpreget grotid for utviklingen av en rekke tekniske hjelpemidler. Denne utviklingen kom også i høy grad landbruket til gode. Bl.a. gjelder dette forskjellige maskinelt utstyr for nydyrking og annet anleggsarbeid på feltene. I tillegg fikk en forskjellige nye redskaper som var tilpasset dette utstyret. Ulike typer av beltetraktorer, nybrottspløger, lesseapparater, svanser og kompressorer kan nevnes i denne forbindelse. Videre bulldozere, gravmaskiner, steinplukkere o.l. Dette nye la forholdene tilrette for at maskinell nydyrking kunne anvendes i stadig større utstrekning. Slik dyrking ble da også i høy grad sats på av de organer som stod for bureisingen på store felter. I praksis ble da dette gjerne ordnet slik at en selv anskaffet mer eller mindre utstyr for enklere oppgaver, mens annet utstyr, og da fortrinnsvis større maskiner, fortsatt ble leid til de mer tyngre og krevende oppgaver, f.eks. til de kanaliseringarbeider som var nødvendige. Allerede i 1952 kjøpte f.eks. Selskapet Ny Jord 6 mellomstore traktorer med forskjellig redskapsutstyr for nydyrking. Senere ble denne maskinparken betydelig utvidet og modernisert, etter hvert som nytt og bedre utstyr kom på markedet. I slutten av perioden ble denne parken sterkt nedbygget, bl.a. på grunn av at det nå var lettere å få utført nødvendig anleggsarbeide med leide maskiner. På statens felt Pasvikdalen i Finnmark ble det også igangsatt maskinell nydyrking etter at det i 1952 ble opprettet en maskinstasjon på feltet. På de fleste av de store feltene som tilhørte selskapet, staten og de lokale bureisingslag, lå også forholdene godt tilrette for maskinell nydyrking. Her var det som

oftest tale om flate myrarealer som var lette å dyrke, samtidig som dette arbeidet kunne foregå på store, sammenhengende områder. I løpet av 60-årene fikk en også etter hvert brukbare typer av steinplukkere beregnet for nydyrking. Med dette tilskuddet til maskinparken kunne nydyrkingen i mange tilfeller foregå utelukkende med tekniske hjelpemidler. Det vil si en nydyrking som var 100% mekanisert. Dette var et stort fremskritt. Den tekniske utvikling med den stadige tilgang på nye og forbedrede modeller av maskiner og redskaper har i det hele tatt vært av vesentlig betydning for den bruksutbygging vi har vært vitne til i etterkrigsårene. Det sterke ønske om økt bruksstørrelse kunne nå langt lettere imøtekommes enn tidligere.

d. *Behovet for nye tiltak på*

bureisingsfeltene

Omtalen av behov og tiltak i det følgende er vesentlig avgrenset til Selskapet Ny Jords felter. Det er disse jeg selv har det beste kjennskap til, mens min viten om bureisingsfelter tilhørende staten og de lokale bureisingslag er mer mangelfull. Jeg antar imidlertid at de behov for tiltak som viste seg ønskelige eller nødvendige i etterkrigsårene stort sett var av samme karakter for samtlige felter, uansett hvem som stod for utbyggingen i mellomkrigsårene.

Tiltaket med utvidet dyrking på bruk på Selskapet Ny Jords felter, og de spesielle ordninger med dyrkingsprogrammer på noen av selskapets felter, er allerede nevnt under avsnittet punkt b foran. I forbindelse med disse oppgavene viste det seg også å være behov for å utbedre de kanalsystemer som tidligere var anlagt på feltene. Mange av disse var etter hvert blitt for grunne, bl.a. som

følge av den myrsynkning som hadde foregått, slik at systemene ikke lenger virket som de skulle. Bureisingsveier som var anlagt måtte også i mange tilfeller utbedres og forsterkes for å tilfredsstille kravene til de nye motoriserte transportmidler som etter hvert fikk innpass. Anleggsarbeid av denne art ble ofte meget omfattende, og kom i tillegg til de egentlige dyrkingsoppgaver. I syttiårene var dessuten selskapet engasjert i og ydet spesiell bistand til en større utbedringsoppgave med kanalsystemene for 2 av selskapets felter på Smøla. Bakgrunnen for denne oppgave var her den samme: Myrsynkning, gjengroing og manglende vedlikehold, noe som bidrog til at avløpet ble for dårlig. Utbedringen omfattet her en kanallengde på ca. 38 000 m.

Leplanting på feltene var en annen oppgave som meldte seg med økende styrke. Og kanskje spesielt for Selskapet Ny Jord ble oppgaven her meget presserende. Storparten av selskapets felter lå i utsatte kyststrøk, hvor vind og vær fikk fritt spillerom. Det var derfor viktig å kunne verne vekst og avling mot skadelig påvirkning av disse naturkrefter. Anlegg av lebelter viste seg her å være et viktig hjelpemiddel. Men også på en rekke andre felter ble en slik planting meget aktuell, også på de som tilhørte staten og lokale bureisingslag. Bl.a. gjaldt dette skogfattige eller skogfrie felter i høyereliggende strøk, hvor også behovet var å kunne verne og beskytte mot uønsket snødrev. Såvidt jeg har oversikt over ble den første leplanting på et bureisingsfelt utført i 1957. Det var på Selskapet Ny Jords felt Skjæret på Høg-Jæren i Time kommune. Anlegget her ble betraktet som et forsøk, da en gjerne ville vinne erfaring om valg av treslag m.v. Planen for anlegget ble utarbeidet av statskonsulenten i leplanting,

Bjarne Frøystad, som da i et par års tid hadde virket i en nyopprettet stilling for denne oppgave. Det skulle senere bli utført leplantinger på mange andre felter, også på de som tilhørte staten og de lokale bureisingslag.

Skogplanting i skogfattige strøk var et annet behov som meldte seg i forbindelse med bureisingen. De fleste av feltene, som enten bestod av store myr-arealer eller en blanding av myr og fastmark, var meget skogfattige eller var ikke skogbevokst i det hele tatt. Noen egentlige planer for skogreising hvor disse feltene lå, utarbeidet av skogetaten, forelå heller ikke. Skulle det bli noe tiltak av denne art måtte derfor initiativet komme fra eierne selv. For Selskapet Ny Jords vedkommende ble planer utarbeidet og tiltak iverksatt for skogplanting på et par av selskapets felter i Nord-Norge. På de skogfelter en hadde ble det også foretatt plantinger etter hugst. Forskjellige oppgaver med skogskjøtsel ble også mer og mer aktuelle.

Behovet for spesielle tiltak for å aktivisere beitesaken ble også nødvendige, da denne saken enda stod svakt på mange av feltene. Allerede i 1952 ble det derfor anlagt noen demonstrasjonsbeiter på enkelte av selskapets felter. Noen av disse ble også drevet i flere år. Resultatene fra disse demonstrasjonsbeitene viste seg å være av stor betydning for å bedre driften på bureisingsbrukene.

e. Andre nye oppgaver

I årene etter den annen verdenskrig tok Selskapet Ny Jord også fatt på en rekke andre nye oppgaver enn de som er nevnt foran. Noen av disse var allerede påbegynt før krigsutbruddet i 1940, men ble sterkt utvidet og intensivert i årene etter

1945. Den viktigste av disse var selskaps forsøksvirksomhet. Det dreier seg her om en virksomhet med sterk tilknytning til selskapets primære oppgaver.

Jeg nevner først her forsøks- og demonstrasjonsgarden Moldstad på Smøla. Den ble opprettet i 1937, dvs. noen år før krigsutbruddet. Bygninger ble så oppført og forsøk igangsatt i de nærmeste årene som fulgte. I etterkrigsårene ble imidlertid virksomheten betydelig utvidet, spesielt den praktiske delen som angikk gårdsdrift og husdyrhold sammen med de byggetiltak som var knyttet til denne driftsgrenen. Opprettelsen av Moldstad må sees på bakgrunn av de nokså særpregede jordbunnsforhold på Smøla. Den jord som stod til disposisjon for bureising var lyng- og grasrik mosemyr, for det meste med et mektig lag av næringsfattig og sterkt sur mosetorv. For selskapets ledelse stod

det klart at det her måtte forsøk til, bl.a. for å klarlegge hvilke næringsstoffer som manglet og hvilke mengder som måtte tilføres om brukbare avlinger skulle oppnås. Dertil måtte forsøksresultatene demonstreres i vanlig praktisk drift for at tillit kunne skapes for innføring av nye og bedre driftsmåter. Derfor fikk en betegnelsen demonstrasjonsgard. Jeg skal ikke her gå nærmere inn på den virksomhet som ble drevet på Moldstad, og resultatene fra denne. Jeg nøyer meg med å vise til de forskjellige meldinger som foreligger. Et par av disse nevnes her, således jubileumsmeldingen til selskapet for perioden 1908–1958, og nr. 3 av tidsskriftet «Ny Jord» for 1975 (særnummer). Jeg tilføyer at forsøks- og demonstrasjonsgarden Moldstad ble bortleid til staten 1. januar 1976, og ble fra dette tidspunkt tilknyttet forsøksstasjonen Kvithamar. Forsøksvirksomhe-



Forsøks garden Molstad.

ten ved Moldstad hadde da vært drevet i regi av selskapet i 39 år.

En annen nærliggende forsøksopp-gave som ble viet atskillig oppmerksomhet i etterkrigsårene var å få klarlagt hvilke dyrkingsmetoder som burde anvendes på myr med utpreget brenntorvkarakter. Denne saken ble tatt opp av Selskapet Ny Jord i 1953. Bakgrunnen for det hele var de dårlige erfaringer en hadde høstet med dyrking og drift på slike myrtyper. Foruten at brenntorvmyr viste seg vanskelig å tørrlegge, fikk en i tillegg ofte store avlingssskader på eng etter overvintring. Brenntorvmyrer finnes det mer eller mindre av overalt i landet, og utbredelsen er relativt stor i visse strøk av Vesterålen. Det falt derfor naturlig at selskapet her stilte et av sine bruk med brenntorvjord til disposisjon for oppgaven. Det var bruket Elvestad på feltet Alsvåg i Langenes kommune. Forsøksoppgaven fikk navnet «Dyrkingsforsøkene på Elvestad». Foruten disse forsøkene på Elvestad ble det også anlagt lignende forsøk på noen felter i nærheten. Forsøkene ble drevet i samarbeide med Statens forsøksvesen i jord- og plantekultur og med Norges landbruksvitenskapelige forskningsråd, sistnevnte med økonomisk støtte. Forsøksvirksomheten startet i 1954, bl.a. med et større grøtteforsøk. I 1962 ble virksomheten utvidet til å omfatte et teigpløingsforsøk. Virksomheten måtte innstilles ved utgangen av 1966, vesentlig av budsjettmessige grunner. Elvestad ble deretter i noen år drevet som demonstrasjonsgard for en praktisk anlagt drift, hvoretter driften ble avvirket og gården solgt. Melding om forsøksdriften ved Elvestad er inntatt i selskapets tidsskrift «Ny Jord», første og annet hefte 1960, annet hefte 1964 og annet hefte 1974.

I etterkrigsårene drev også Selskapet

Ny Jord noen leplantingsforsøk, særlig med sikte på å få utprøvet hvilke treslag som passet under norske forhold. Allerede i 1938 begynte en slik planting rundt husene som ble oppført på Moldstad, og etter hvert ble både planteområdet og tallet på treslag betydelig utvidet, slik at antall arter som inngikk i forsøkene ble ganske stort. I 1958 ble det således anlagt et stort leplantingsfelt på grunnlendt myr på Moldstad. Et leplantingsforsøk ble også anlagt på Elvestad i 1955 i forbindelse med dyrkingsforsøkene der. Forsøksopplegget og resultatene av disse forskjellige forsøk er redegjort for i selskapets tidsskrift «Ny Jord». Her nevnes bl.a. første hefte 1954, fjerde hefte 1965 og tredje hefte 1975 (det siste særnummer for forsøksgården Moldstad).

Myrsynkningsundersøkelser var et annet forsøksobjekt som selskapet viet oppmerksomhet, her også på forsøksgården Moldstad. Disse undersøkelser, som ble påbegynt allerede i 1938, inngikk senere i en landsomfattende undersøkelse som ble anlagt med sikte på å få nærmere kjennskap til størrelsen på synkingen eller setningen på ulike myrtyper, og hva bruken i så henseende kan bety. En redegjørelse om bakgrunn, opplegg og resultater fra disse undersøkelser er inntatt i forskjellige hefter av selskapets tidsskrift «Ny Jord». (Første hefte 1958, tredje hefte 1965 og fjerde hefte 1975.)

Blant de forsøksoppgaver som Selskapet Ny Jord tok opp i etterkrigsårene nevnes tilslutt en nydyrkningsundersøkelse i Aremark. Den ble utført i 1970 etter anmodning fra Aremark driftsplanring. Undersøkelsen omfattet et areal på ca. 700 dekar, vesentlig fastmark. Oppgaven var her å få undersøke og avgi uttalelse om jordas skikkethet for

dyrking for de forskjellige felter som inngikk i undersøkelsen. Resultatet av undersøkelsen, sammen med det tilhørende kartmateriale, ble senere samlet og kommentert i en rapport som ble omdelt til de interesserte.

I etterkrigsårene var også Selskapet Ny Jord og dets tjenestemenn engasjert i forskjellige konsulenttjenester vedrørende nydyrkingsspørsmål. Spørsmålet om slike tjenester kom dels fra herredsagronomer i de forskjellige deler av landet, dels fra fylkeslandbrukselskaper, i noen tilfelle også fra interesserte gårdbrukere. Spørsmålene omfattet bl.a. valg av maskinelt utstyr ved nydyrking, dyrkingsmetoder på ulike marktyper, organisering av dyrkingslag m.v. Det ble også avholdt dyrkingsdemonstrasjoner i en rekke fylker på initiativ eller med bistand fra selskapet, og hvor hensikten var å veilede om det samme. Demonstrasjoner av denne art ble omfattet med meget stor interesse.

Til slutt skal nevnes en oppgave som Selskapet Ny Jord gikk inn for i 60-årene, og som kanskje kan sies å ligge litt på siden av selskapets egentlige virksomhet. Det var tiltaket med spyling av drensledninger. Spørsmålet om en slik tjeneste ble tatt opp av en rekke interesserte ute i distriktene, bl.a. av herredsagronomer på Østlandet. Og bakgrunnen var at mange grøftesystemer som var anlagt ikke virket på grunn av tilslamminger i ledningene. Bl.a. var det tilfelle i noen av de nye plastrørene som da var tatt i vanlig bruk. Da spørsmålene kom var det kjent at en i en rekke land, bl.a. i Nederland og Danmark, hadde anvendt spyling med spesielt utstyr for å avhjelpe disse ulemper, og at denne metoden hadde vist gode resultater. Selskapet tok etter dette initiativet til å få utprøvet metoden under norske forhold,

og fikk her utlånt det nødvendige utstyr fra Det Danske Hedeselskab. Dette skjedde i årene 1964 og 1965. Disse prøvene viste stort sett gode resultater. I 1968 kjøpte så selskapet et komplett utstyr for grøftespyling. Virksomheten ble deretter drevet for selskapets regning mot en nærmere fastsatt godtgjørelse for utført arbeide, dels ble utstyret bortleid til interesserte mot en rimelig leie. Spylevirksomheten var ganske omfattende de første årene, men interessen minket etter hvert for så tilslutt å opphøre helt, av forskjellige grunner. I 1968 ble det spylt ca. 65 000 grøftemeter i 3 fylker på Østlandet og 2 fylker på Vestlandet.

2. Selskapet Ny Jord. Plan fra 1962 for omlegging av virksomheten, og de nye vedtekter fra 1963. Den fortsatte virksomhet i Det norske jord- og myrselskap

I oversikten under punkt 1 foran er det omtalt en rekke nye tiltak som Selskapet Ny Jord iverksatte i etterkrigsårene. Opptak og gjennomføring skjedde på bakgrunn av de nye og presserende behov som etter hvert meldte seg, ikke bare på selskapets egne bureisingsfelter, men også på felter og bruk utenom.

I den omstillingsprosess som foregikk – med sterkt avtagende vekst i bureisingen, samtidig som behovet for styrking og utbygging av eksisterende bruk økte – fant selskapets styre at en i denne situasjon burde utarbeide et forslag til retningslinjer for selskapets framtidige virksomhet, og at disse retningslinjer så ble forelagt det daværende Jorddyrkingsdirektorat for godkjenning.

Et slikt forslag ble utarbeidet i 1962. Forslaget gikk ut på at det gradvis ble foretatt en ganske omfattende omlegging av virksomheten, bl.a. på den



Bureisingsbruket Skogmo på Seterlifeltet i Rissa. Ny driftsbygning er på plass. Foto O. Lie.

måten at en rekke nye oppgaver ble tatt opp. Forslaget ble så senere forelagt Jorddyrkingsdirektoratet, slik som forutsatt. Selskapet ville naturlig nok ikke sette igang eller medvirke til noe utenom Direktoratets samtykke.

Flere av de forslag som selskapet fremsatte i sin plan for omlegging og utvidelse av virksomheten ble positivt mottatt fra Jorddyrkingsdirektoratets side. I meldingen fra Direktoratet for året 1963 heter det bl.a. følgende:

«For utnyttning av den kapasitet selskapet Ny Jord har i sitt personell, og i sin relativt store maskinpark, har Jorddyrkingsdirektoratet gitt samtykke til at selskapet hjelper til med gjennomføring av dyrkingsprogrammer på familiebruk på eldre felter hvor oppdyrking av jorda er blitt forsinket under arbeidet med reising av hus på bruka. Dette gjelder foruten på selskapets egne felter også på kommunale og andre felter hvis det er behov for slik hjelp. En annen oppgave som Jorddyrkingsdirektoratet mener at selskapet Ny Jord kan være med å løse er arbeidet med å skaffe tilleggsjord til små bruk, og å hjelpe til med oppdyrking av denne jorda.»

Flere av de nye tiltak som er omtalt i oversikten foran, spesielt i avsnittene 1d og 1e, må sees på bakgrunn av det nye forslag til retningslinjer som her er nevnt. I realiteten innebar dette forslag en plan for omlegging av selskapets virksomhet, slik det allerede er angitt i overskriften.

Med hensyn til vedtektene, så var disse i virkeligheten de samme fra starten av og helt fram til 1963. Det nye som var på gang, og som er nevnt foran, gjorde det nå nødvendig å foreta en revisjon, slik at vedtektene ble bragt i samsvar med de planer en hadde. Dette fikk særlig konsekvenser for formålsparagrafen, som nå kom til å lyde:

«Selskapets hovedoppgave er å være med å legge forholdene til rette for å ta i bruk dyrkbare arealer til reising av nye og utvidelse av eldre jordbruk ved å:

- a. Kjøpe inn arealer, forberede, forestå og eventuelt selv utføre arbeider som er nødvendige for å ta arealene i bruk, samt foreta utparcellering og salg.
- b. Påta seg tilsvarende tekniske arbeidsoppgaver på andre arealer når det blir gjort avtaler om det.

- c. Bygge på fagkunnskap og erfaring fra vitenskap og praksis og, når det er særlig grunn for det, selv drive eller delta i undersøkelser og forsøk i tilknytning til sine arbeidsoppgaver.
- d. Gjøre de erfaringer som vinnes kjent og fremme selskapets formål gjennom opplysningsvirksomhet som styret til enhver tid finner hensiktsmessig, f.eks. utgivelse av eget tidsskrift.

Selskapets formål og løsningen av de enkelte oppgaver søkes fremmet i forståelse og samarbeide med offentlige myndigheter, institusjoner, organisasjoner og enkeltpersoner som berøres.»

Vedtektene fra 1963 forble uendret fram til fusjonen med Det norske myrselskap i 1976. De oppgaver som Selskapet Ny Jord var engasjert i ble da overført til det nye selskap, og i de nye vedtekter som ble utarbeidet ble det tatt hensyn til dette. De nye vedtekter skulle også dekke de oppgaver som Det norske myrselskap var involvert i. En utvidelse av rammen for formålsparagrafen i det nye selskapet, Det norske jord- og myrselskap, ble derfor nødvendig, og kom etter dette til å lyde:

«Det norske jord- og myrselskap skal virke for å utnytte og bevare landets myr- og fastmarksarealer. Ved Selskapets virksomhet legges det vekt på utbygging og rasjonalisering av landbruket. Samtidig skal det tas hensyn til utmarknæringenes interesser, og de allmenntilgittige og vitenskapelige verdier som knytter seg til arealene, herunder deres egenverdi som naturrikdom. Disse formål søkes oppnådd gjennom opplysnings- og veiledningsvirksomhet, undersøkelser, planlegging, tilrettelegging og utføring av

praktiske oppgaver, samt utparsellering av Selskapets egne felter. Representantskapet gjør vedtak om Selskapets arbeidsoppgaver. Selskapets formål og løsningen av de enkelte oppgaver søkes fremmet i forståelse med Det kongelige landbruksdepartement, med andre offentlige forvaltningsorganer, institusjoner, organisasjoner, samt enkeltpersoner.»

3. **Kravet til bureiseren og bureisingsbrukene**

Kravene til bureiseren og bureisingsbrukene var relativt moderate i mellomkrigsårene, men ble betydelig skjerpet i tiden som fulgte, og da særlig ut gjennom etterkrigsårene. Dette var konklusjonen på et avsnitt om samme sak som ble omtalt i min annen artikkel.

Først noen ord om de krav som Selskapet Ny Jord stilte ved opptak av nye bureisere i etterkrigsårene. I et rundskriv som ble utarbeidet tidlig på 50-tallet heter det bl.a.:

1. Han må være kyndig i jordbruk, duelig til jordbruksarbeid og ha god helse. De samme krav må stilles til hus-truen i tilfelle han er gift.
2. Han må ha spart seg opp såpass midler at han kan arbeide med bygging og dyrking uten å låne utover bureisingslånet, og dessuten kunne avse det nødvendige til driftsmidler – innkjøp av dyr, redskap og gjødsel.
3. Han må være minst 21 år gammel. Bureisinga passer best for yngre folk med liten forsørgelsesbyrde. Eldre folk med stor forsørgelsesbyrde har vanskelig for å klare seg, hvis de ikke har atskillig kapital eller er i særlig grad arbeidsomme og nøysomme.

Det nye vi her fester oss ved er at

kravene er mer klare og konkrete enn tidligere. De inneholder også nye elementer. Det forlanges bl.a. at søkere må være kyndig i jordbruk, duelig til jordbruksarbeid og ha god helse. Dette var noe nytt. Kravene til egne ressurser er også skjerpet. Det samme gjelder kravet til alder. Søkere må ikke være for unge, heller ikke for gamle. Imidlertid var også disse nye kravene såvidt rundt formulert at de sjelden var til noe virkelig hinder for interesserte som meldte seg. Det skulle derfor ikke gå mange årene før spørsmålet om en ytterligere skjerping ble aktuelt. I en liten brosjyre som ble utarbeidet om bureising i 1965 ble det også satt opp noen punkter om de krav som ble stilt til søkere. Det heter her bl.a.:

1. Være minst 21 år og i alminnelighet ikke over 55 år gamle.
2. Ha utdanning i jordbruk og/eller en solid jordbrukspraksis.
3. Disponere så meget kapital i form av kontanter, eventuelt materialer, buskap og maskiner, at denne sammen med søkerens arbeidsinnsats, hustilskott, rentebærende lån og stønadslån dekker byggekostnadene og anskaffelse av nødvendige driftsmidler.
4. Ha god helse. Helseattest vil bli krevet av søkere som kommer i betraktning.
Vordende bureisere bør være utholdende og ha evnen til å arbeide på lang sikt.

Ovenstående innebar en mer presis formulering, bl.a. med hensyn til kravet om kvalifikasjoner. Spørsmålet om utdanning er her spesielt nevnt, eventuelt en solid praksis. Selskapet søkte å håndheve disse kravene i årene som fulgte.

Det offentlige regelverk fra 1938 om

bureising, hvor det også ble stilt krav til bureiseren og hans kvalifikasjoner, kom til å gjelde helt til 1972. Det ble da utferdiget nye regler for bureising på enkeltbruk. Om kravet til bureiseren heter det her bl.a.:

«For å kunne godkjennes som bureiser, må søkeren som regel være mellom 20 og 50 år, og ha praksis og utdanning som gjør ham skikket som bureiser (jordbruker).

Fagutdanningen skal være kurs av minst ett års varighet ved landbruks-skole, eller tilsvarende utdanning, dersom ikke vedkommende ved flere års drift som eier, bestyrer eller forpakter av gårdsdrift har vist seg vel skikket som jordbruker.

Søkeren må disponere den nødvendige kapital for å kunne reise et nytt bruk.

Bureiseren og bruket må være godkjent av departementet før det utarbeides tekniske planer for de nødvendige investeringer og søkes om tilskott.»

Kravet om faglige kvalifikasjoner ble nå gjort gjeldende også i det offentlige regelverk. Samtidig skjerpes kravene til søkerens økonomi. Med de høye investeringer som det vanligvis ble operert med i 1972, sammenholdt med de begrensede muligheter for lån og tilskudd, var det vel i realiteten meget få som kunne tilfredsstille kravene som ble stilt til søkerens økonomiske forhold.

For søkere om bureising på de store felter, tilhørende staten og de lokale bureisingslag, ble også kravene til bureiseren skjerpet etter hvert, i takt med endringene i det offentlige regelverk.

Så kort om kravene til bureisingsbrukene i etterkrigsårene. Jeg har tidligere påpekt det sterke ønske som etter hvert

gjorde seg gjeldende om å kunne øke bruksstørrelsen. I høy grad kom også dette ønske til å prege arbeidet med utparselleringsplanene for de store feltene. Ønsket ble tatt hensyn til ved utarbeidelsen av nye planer, og eldre planer ble, i den utstrekning det var mulig, omarbeidet med sikte på å tilfredsstille de nye krav og ønsker. Målsettingen var å kunne stykke ut nye bruk i en slik størrelse at de kunne tjene som leveveg for en familie, ikke bare ut fra dagens krav, men også sett på noe lengre sikt. Målsettingen var den samme ved salg av tilleggsjord som foregikk fra eldre felter.

Men hvor store burde så bureisingsbrukene være ut fra de krav og ønsker en hadde? Om dette spørsmålet var det noe ulike vurderinger, om enn kanskje ikke i samme grad som tilfelle var i mellomkrigsårene.

I tidsskriftet «Ny Jord», fjerde hefte 1960, bad redaktøren om forslag til bruksstørrelse på selskapets felt Sundøy i Tjøtta kommune (senere Leirfjord kommune). I samband med spørsmålet, som ble stilt til såvel fagfolk som lek-menn, ble det gitt en rekke opplysninger om feltet og forholdene omkring. Hensikten var å få synspunkter til støtte for den utparselleringsplan som skulle utarbeides for feltet. Spørsmålet resulterte i flere innlegg i tidsskriftet, og hvor forslagene på bruksstørrelse varierte fra ca. 100 dekar oppover til ca. 300 dekar. I det siste tilfelle ble det tatt hensyn til levevegen også for de kommende slekter.

Som konklusjon i en drøfting av saken, inntatt i tredje hefte av tidsskriftet for 1961, valgte selskapet å utparsellere med en gjennomsnittlig bruksstørrelse på 265 dekar (variasjon fra ca. 200 til ca. 300 dekar). Feltet, som var på ca. 3200 dekar, ble på dette vis utparsellert

i 12 bruk. Bruk av denne størrelse representerte en betydelig økning i forhold til tidligere. Det tilføyes at det meste av jorda her ble ansett å være godt skikket for dyrking.

I det offentlige regelverk fra 1972 ble det også stilt bestemte krav til bureisingbruket. Det heter her bl.a.:

«Bruket må være så stort at det fullt utbygd og ved den planlagte driftsform kan regnes å gi en sikker leveveg for minst en familie.

Bruket må være godt arrondert, ha gode hellingsforhold, og ligge slik til at brukeren kan nyte godt av de tjenester som lokalsamfunnet gir (skole, helsestell m.v.).

Veg, telefon, vass- og kraftforsyning til bruket må kunne ordnes på rimelig måte.»

Det offentlige regelverk er også på dette punkt blitt betydelig skjerpet i forhold til reglene fra 1938. Det stilles nå bl.a. et klart krav om at bruket må gi sikker leveveg for minst en familie. Dette var et nytt element i saken, og som var et resultat av de nye krav og ønsker i tiden.

I min annen artikkel ble det påpekt at arealet eller bruksstørrelsen i seg selv ikke er noe entydig kriterium å bygge på i spørsmålet om hvorvidt et bruk kan betraktes som et fullverdig familiebruk eller ikke. Spørsmålet om driftsform og driftsstyrke kommer her inn i bildet, ved siden av en rekke andre påvirkningsfaktorer. I praksis betyr dette at en nærmere bestemt bruksstørrelse som ansees passende ett sted, ikke nødvendigvis vil passe på et annet. I den forannevnte drøfting av utparselleringsplan for Sundøyfeltet er det påpekt 4 faktorkompleks som sterkest påvirker valget av bruksstørrelse. Det er driftsformen,

arbeidskraftspørsmålet, det tekniske nivå og sist men ikke minst kravet til familieinntekt. Alle de her nevnte faktorer kan variere fra sted til sted, og ikke minst fra tid til annen. I dette kompleks av ulike påvirkningsmuligheter, vil en – alt etter forholdene – uvegerlig komme til noe ulike løsninger, og hvor den ene ikke behøver å være mer riktig enn den annen. Imidlertid er det klart at det sterke ønske om å øke bruksstørrelsen i etterkrigsårene var meget berettiget, slik utviklingsretningen generelt artet seg.

4. Statstilskuddene i etterkrigsårene

Statstilskuddene som ble gitt Selskapet Ny Jord var relativt beskjedne i etterkrigsårene. Den årlige bevilgning lå på 200 000 kroner helt fram til budsjettåret 1952/53, dvs. den samme bevilgning som i de par krigsår 1940–42. (I 1946/47 ble det ikke søkt om noe statstilskudd til selskapet.) I femtiårene ble det imidlertid en kraftig opptrapping av tilskuddene, som følge av den sterkt økte aktivitet som selskapet den gang var engasjert i. For budsjettåret 1952/53 fikk selskapet en statlig støtte på 900 000 kroner, og økte videre til 1,2 mill. pr. år i de 4 årene som fulgte. Siden ble tilskuddene igjen redusert, og lå på 1 mill. kroner årlig fra og med budsjettåret 1957/58 til og med budsjettåret 1974, bortsett fra et par mindre tillegg i 60-årene. I 1975 ble det innført en ny budsjettordning for selskapet, i medhold av et stortingsvedtak i saken (St. prp. nr. 1 1974–75). Ifølge nyordningen fikk selskapet nå bare bevilgning til sine driftsutgifter, dvs. til selskapets administrasjon og til lønn for de fast ansatte i selskapet. Utgifter som en fikk til forskjellige praktiske oppgaver i marka var fra nå av forutsatt å bli dekket gjennom andre budsjettposter i

landbruksdepartementet. Det samme var tilfelle for lønn til det vitenskapelige personell på forsøkgarden Molstad. Fra 1. januar 1976 ble forøvrig hele driften og dermed budsjettet for forsøkgarden overtatt av staten ved landbruksdepartementet. De forhold som her er nevnt fikk sterkt innvirkning på selskapets budsjettsituasjon. Fra 1. juli 1976 ble Selskapet Ny Jord sluttet sammen med Det norske myrselskap, og forutsetningen var at de oppgaver de to selskaper hadde skulle videreføres i det nye selskap – Det norske jord- og myrselskap. Dermed ble det igjen en ny budsjettordning, med den følge at det ikke lenger er så lett å registrere hvor store tilskuddene til den organiserte bureisingen er. I oversikten nedenfor er det bokførte tilskudd til driften av det nye selskap delt med en halvpart på bureisingstiltakene, mens den annen halvpart er forutsatt å dekke utgiftene til andre aktiviteter. Inntekter som er bokført under egne felter, og som hovedsakelig er statstilskudd til forskjellige arbeider, kommer her i tillegg. Ifølge regnskaper som foreligger blir da statstilskuddene følgende for de 3 delperioder som virksomheten senere er inndelt i:

Perioden 1946–62:	kr. 12 500 000
Perioden 1963–76:	« 7 293 500
Perioden 1977–83:	« 12 705 500
I alt 1946–83, 38 år	<u>kr. 32 499 000</u>

I de 38 etterkrigsår oversikten omfatter (1946–83) utgjorde statstilskuddene omlag 33 mill. kroner til forskjellige bureisingstiltak i regi av Selskapet Ny Jord og Det norske jord- og myrselskap. Det er i denne oversikt ikke tatt hensyn til de utgifter som Selskapet Ny Jord i noen år fikk med dyrkingsoppdrag som selskapet påtok seg på felter og bruk

utenom selskapets egne, og som ikke hadde noe med bureising å gjøre. Disse oppdragene ble imidlertid for en stor del finansiert gjennom de statstilskudd som ble gitt, ved siden av de egenandeler som falt på brukerne. Verdien av de tjenester som selskapet bidro med, og som kom til belastning i selskapets budsjetter, ble derfor av relativt beskjeden størrelsesorden.

Som det ble påpekt i min første artikkel fikk Selskapet Ny Jord sitt første regulære statstilskudd i budsjettåret 1917/18. Beløpet var kr. 50 000. I årene som fulgte og fram til budsjettåret 1941/42 fikk selskapet et samlet tilskudd på kr. 806 000, jfr. oppgave i min annen artikkel. I årene før 1917 fikk selskapet noen mindre ekstraordinære tilskudd på tilsammen kr. 68 000.

Legges disse beløp til beløpet i oversikten ovenfor blir resultatet et samlet statstilskudd på omlag 41 mill. kroner til det organiserte bureisingsarbeidet i de 75 år dette har vært drevet i regi av Selskapet Ny Jord og Det norske jord- og myrselskap.

I spørsmålet om tilskudd til felter tilhørende staten og lokale bureisingslag, så baserer nedenstående oppgaver seg

dels på bevilgningsposter i runde tall, dels på regnskapsoppgaver gjengitt i offentlige meldinger og budsjettproposisjoner. Oppgaver som angår disse spesielle formål rekkes imidlertid ikke lenger enn til 1979. Det ble da innført en ny budsjettordning med et noe forenklet regelverk, og hvor tilskuddene til statens bureisingsfelt og lokale bureisingslag ble innarbeidet i regelverket for Landbrukets utbyggingsfond. For de 4 siste årene mangler jeg følgelig spesifiserte oppgaver over tilskuddene til disse formålene. Oppgaver over tilskudd til statens felter er forøvrig for noen års vedkommende slått sammen med beløpene for overføringer uten nærmere spesifisering. For de lokale bureisingslagene er forholdet at tilskuddene fra og med årene omkring 1970 er slått sammen med tilskudd til dyrkingslagene. De oppgaver en kommer til å operere med for egentlige bureisingsformål blir etter dette noe for høye.

På grunnlag av disse blandede og noe usikre oppgaver er jeg da kommet fram til nedenstående tilskuddsbeløp for de 3 delperioder, og hvor den siste perioden da er blitt noe avkortet.

Felter tilhørende:

	Staten	Lokale bureisingslag
Perioden 1946–62:	kr. 5 600 000	kr. 8 578 000
Perioden 1963–76:	« 8 720 000	« 13 704 000
Perioden 1977–79:	« 4 615 000	« 6 016 000
I alt	<u>kr. 18 935 000</u>	<u>kr. 28 298 000</u>

I den forrige periode, for årene 1922–45, var tilskuddene henholdsvis kr. 4 335 000 og kr. 2 460 000 til statens

felter og felter tilhørende lokale bureisingslag. Legges disse postene sammen får vi følgende oversikt:

Felter tilhørende:

	Staten	Lokale bureisingslag
Perioden 1922–45:	kr. 4 335 000	kr. 2 460 000
Perioden 1946–79:	« 18 935 000	« 28 298 000
I alt 1922–79	<u>kr. 23 270 000</u>	<u>kr. 30 758 000</u>

Utgifter til lønninger og drift av Statens demonstrasjons- og forsøksgard Svanhøvd inngår i de beløp som er oppført for Statens bureisingsfelt Pasvik, og dermed for statens felter.

Jeg gjør for ordens skyld oppmerksom på at i tillegg til de oppførte beløp kommer statsbidrag til bygninger på bureisingsbrukene, bidrag til rentefritak for lån, dertil statens garantiansvar for lån i de tilfelle slike garantier måtte bli aktuelle. Tilskuddsbeløpene som er gjengitt ovenfor har med andre ord i det vesentlige gått til forskjellige forberedende arbeider med å få feltene driftsklare, først og fremst anleggsarbeider med veier og kanaler, dertil dyrkingsarbeider inntil brukene har nådd en viss størrelse.

5. Bureisingen og annen nærstående virksomhet i ulike perioder

Også for de etterkrigsår som her behandles (1946–1983) varierer virksomheten fra tid til annen. Det gjelder ikke bare den bureising som Selskapet Ny Jord stod for, men også den som ble drevet i regi av staten og lokale bureisingslag. Det faller derfor naturlig å dele opp også denne perioden i visse delperioder, som så omtales hver for seg. For

Selskapet Ny Jord peker følgende delperioder seg ut som interessante:

Perioden 1946–1962.

Perioden 1963–1976.

Perioden 1977–1983.

I den første delperiode tok selskapet fatt på en rekke nye oppgaver som ble innpasset og gjennomført i et ellers gammelt og velutviklet system.

Den annen delperiode var preget av en gradvis omlegging og utvidelse av virksomheten, i samsvar med intensjonene i plan av 1962 og de nye vedtekter fra 1963.

I den tredje delperiode ble virksomheten innpasset i Det norske jord- og myrselskaps arbeidsprogram. Og selv om bureisingsvirksomheten i hovedtrekkene fortsatte i gammelt spor, ble likevel helhetsbildet preget av den nye organisasjonsformen.

Også for den bureising som ble drevet i regi av staten og lokale bureisingslag er de nevnte delperioder markante. Feltvirksomheten var her ganske livlig i den første delperiode, men var på den annen side sterkt avtagende i annen delperiode, og var for de lokale bureisingslagenes vedkommende i hovedsaken sluttført ved utgangen av sistnevnte periode (1976). Og i den tredje delperiode var

virksomheten i statlig regi stort sett avgrenset til et felt i Pasvikdalen.

Når det så gjelder bureisingsvirksomheten mer konkret, og det stoff som her bør vies oppmerksomhet, så må temaer av denne art bli meget begrenset og der-til få en kort omtale, slik tilfelle var for tilsvarende delperioder i mellomkrigs-årene. Bare noen mer markante ting, f.eks. opplysninger om jordkjøp og om noen viktige trekk fra selve virksomheten, eksempelvis dyrking, kanalisering o.l., er her tatt med. Det er hensynet til spalteplass og oversikten over det hele, som har tilsagt denne begrensning. For de som måtte ønske å trenge dypere inn i stoffet nevner jeg at opplysninger om mange viktige detaljer er å finne i forskjellige publikasjoner, således i landbruksdirektørens årsmeldinger fram til og med 1957, meldinger fra Jorddyrkingdirektoratet/Jorddirektoratet og i budsjettproposisjoner for årene 1958–1983, videre i årsmeldinger fra Selskapet Ny Jord/Det norske jord- og myrselskap for årene 1946–1983.

a. *Perioden 1946–1962*

De nærmeste etterkrigsår var naturlig nok sterkt preget av forskjellige oppgaver med å tilfredsstille de nære behov etter flere år med krig og krise. Tiltak som lenge hadde presset på, og som var høyst ønskelig å få gjennomført, måtte nå prioriteres. Senere i perioden, fra 1952 og utover, ble det imidlertid iverksatt tiltak som kom til å styrke og konsolidere stillingen både på kortere og lengre sikt. Om dette vil det bli gjort nærmere rede for i det følgende.

a¹). *Virksomheten i Selskapet Ny Jord*
I årene 1946–1951 var virksomheten i vesentlig grad avgrenset til forskjellige anleggsarbeider på eldre felter. F.eks.

fullføring av nødvendige vei- og kanaliseringer, dyrking m.v., slik at bureiserne kunne komme igang med å oppta driften. Noen nye bureisere ble ikke antatt i denne perioden. Grunnen var vel først og fremst den at få eller ingen meldte seg. Foreliggende statistikk viser på sin side en klar nedgang i antallet av solgte bruk. Hovedårsaken til dette var at tidligere inngåtte kjøpekontrakter ble annullert fordi bureisingen ikke kom igang i rimelig tid, slik forutsetningen var. Dette hadde igjen sammenheng med de mange vanskeligheter som den gang meldte seg, slik jeg før har vært inne på. Noe jordkjøp i form av nye felter slik som tidligere, ble heller ikke foretatt.

Fra og med 1952 ble det imidlertid mer fart i virksomheten. En vesentlig årsak til dette var den særordning om utvidet støtte til dyrking på store felter som dette år ble iverksatt. Jeg har i punkt 1b foran redegjort for denne ordningen. Ialt forestod selskapet en dyrking på ca. 4750 dekar ifølge denne ordningen. Det er neppe for sterkt sagt at den dyrking som ble utført ifølge ordningen var «et være eller ikke være» for mange av brukerne på de store feltene.

Året 1952 var også et merkeår for andre nye tiltak. Som tidligere nevnt ble det da innkjøpt 6 traktorer med tilhørende utstyr med sikte på en mekanisert oppdyrking i egen regi. Starten på en epoke med utstrakt bruk av nye tekniske hjelpemidler i anleggs- og nydyrkingvirksomheten på store felter var dermed et faktum. Maskinparken og med de redskaper som hørte til ble betydelig utvidet i årene som fulgte.

I 1952 skjedde også det første jordkjøp i etterkrigsårene. Halvparten av Tørrå-

sen og Bæk skog i Trysil – et felt på ca. 26 000 dekar – ble da innkjøpt.

Senere i 50-årene, og fram til 1962, ble også selskapet engasjert i en rekke andre oppgaver. Således med utbedring av tidligere anlagte vei- og kanalsystemer. Dette utbedringsarbeide viste seg å være en meget stor og nødvendig oppgave på mange felter, og var i virkeligheten en forutsetning for å kunne gjennomføre den dyrking som var planlagt. En annen oppgave som også meldte seg med økt styrke var tiltaket med leplantinger i værharde strøk. Den første leplanting på et bureisingsfelt ble foretatt i 1957. Det var på selskapets felt Skjæret på Jæren. Spørsmål som kretset om forskning og forsøk, og forskjellige demonstrasjoner i forbindelse med denne virksomhet, ble også viet atskillig oppmerksomhet. Jeg viser her til redegjørelse som er gitt i punkt 1c foran.

Fra 1952 og fram til 1961 ble det også foretatt flere jordkjøp. Innkjøpet av et felt i Trysil er allerede nevnt. Senere skjedde dette: Feltene Fjellmyr i Bud og Middagsfjell i Andøy ble innkjøpt i 1954 (h.h.vis ca. 1000 og ca. 3600 dekar). Myran i Nærøy ble innkjøpt i 1957 (ca. 500 dekar), mens feltene Sæter i Fræna og Justad- og Åkvikmyra i Leirfjord ble innkjøpt i 1958 (h.h.vis ca. 800 og ca. 3200 dekar). Endelig ble feltet Aspås–Blikås i Tingvoll (senere Gjemnes) innkjøpt i 1961 (ca. 1700 dekar). Aspås–Blikåsfeltet var den siste ervervelse av et noe større felt i etterkrigsårene. Siden den tid fikk selskapet bare hånd om et par mindre felter. Dette vil bli omtalt senere.

a²). *Virksomheten i regi av staten og lokale bureisingslag*

I de første etterkrigsår var virksomheten relativt beskjeden også på de felter som

staten og de lokale bureisingslag hadde hånd om. Aktiviteten avgrenset seg stort sett til høyst nødvendige anleggsarbeider. Fra og med 1952 ble det imidlertid en merkbart økning i virksomheten også på disse feltene. Nedenfor følger en kort omtale av noen viktige oppgaver som ble gjennomført i perioden. Først da noen ord om de feltene som ble drevet i statlig regi, både de eldre feltene og de som ble ervervet i løpet av perioden (1946–1962).

På statens bureisingsfelt Pasvik i Sør-Varanger (start 1928) ble gjenreising av veier og telefonlinjer en viktig oppgave i de første etterkrigsår. Videre ble det utført noe kanalisering- og dyrkingsarbeide. Byggevirksomheten stod imidlertid fortsatt i stampe i disse årene. I 1952 ble det opprettet en maskinstasjon i statlig regi på feltet. Hensikten var å få forgang i arbeidet med nydyrking, veibygging og kanalgraving, med sikte på at de bureisere som hadde slått seg ned kunne oppta normal drift snarest mulig. Førsteinnkjøpet omfattet en bulldozer, en gravemaskin og en beltetraktor. Senere ble maskinparken betydelig utvidet og modernisert. Dette tiltaket viste seg å være av vesentlig betydning for utviklingen. Farten i oppdyrkingen økte sterkt. Maskinstasjonen ble lagt til demonstrasjonsgarden Svanvik, som tidligere var opprettet (1934), og som i årene omkring 1950 ble gjenoppbygget og modernisert etter ødeleggelsene under krigen. Fra 1950 og utover ble det også mer fart i husbyggingen på bureisingsbrukene. På de i alt 60 bruk som var opprettet siden starten (opprettet opprinnelig 66 bruk, de fleste før krigen), var det oppført våningshus på 58 bruk, mens det var bygget driftsbygninger på 45 av disse. Videre var det ved utgangen

av perioden (1962) oppdyrket i alt 3574 dekar. Det svarer til ca. 59 dekar i gjennomsnitt pr. bruk.

På feltet Fiplingdalen i Grane (kjøpt 1938) ble det i årene 1938–40 utført noe veiarbeide i regi av Sosialdepartementet (kursvirksomhet for arbeidsløs ungdom). Senere ble Arbeidstjenesten og Veivesenet koplet inn i dette arbeidet. Kanaliseringsarbeidet ble på sin side utført i årene omkring 1950. Samtidig kom bygge- og nydyrkingsarbeide igang på de bruk som ble opprettet i begynnelsen av 40-årene. Dyrkingsarbeidet økte merkbart etter at det i 1949 ble adgang til å dyrke 15–20 dekar på hvert bruk for statens regning. Fram til 1958 var 20 av de ialt 40 planlagte parseller solgt og helt eller delvis bebygget (det var tidligere inngått avtale om salg av 24 parseller – 1949). I årene 1958–62 ble noen av de ledige parsellene solgt som tilleggsjord til eksisterende bruk.

På feltet Saltstulia i Torpa (et skogfelt på ca. 6500 dekar – innkjøpt i 1935) avgrenset virksomheten seg til endel veiarbeide. Noe av dette ble utført allerede før og under krigen, først som skogsbilvei, utført av Ungdomstjenesten. Senere – i femtiårene – ble en parsell på over 5 km satt bort på entreprise med sikte på å bli istandsatt for offentlig ferdsel. I 1960 ble det nedsatt en nevnd som fikk i oppdrag å utarbeide en plan for salg av feltet som samdriftsskog til en rekke jordbrukere i Torpa. Feltet ble senere avhendet for dette formål.

Ett av de nye felter som ble ervervet i løpet av perioden var Storhaugfeltet i Hustad. Det ble skjøtet over til staten vederlagsfritt av Hustad kommune i 1953. Feltet var på 634 dekar. Anleggsarbeidet (veibyging og kanalgraving) pågikk i årene som fulgte, da det også

ble oppdyrket 50 dekar på hvert av de 3 brukene som ble utparsellert og solgt. Statens engasjement ble med dette fullført i løpet av perioden.

Et annet felt, Bjørkåsfeltet i Sør-Fron, ble innkjøpt i 1959. Feltarealet på ca. 2000 dekar lå inne i et annet felt som Norsk Jern- og Metallarbeiderforbund kjøpte et par år senere, da fraskylde-lingen av Bjørkåsfeltet ble foretatt. Noe av feltet var i forveien helt eller delvis dyrket. Sør-Fron kommune fikk stats-tilskudd til fullføringen av dyrkingsarbeidet. Kommunen stod også for den veibyging som var planlagt for de to felter det her er tale om, mot å få dekket utgiftene fra staten og Metallarbeiderforbundet. Feltet ble egentlig innkjøpt med sikte på utparsellering og salg av tilleggsjord til bruk i kommunen som trengte dette. Oppland landbruksselskap og herredsaagronomen i Sør-Fron fikk her i oppdrag å utarbeide en utparselleringsplan på basis av de investerings- og driftsplaner som ble laget for utbyggingsbrukene. En rekke bruk i Nordre Lia i Sør-Fron ble tilgodesett i denne sammenheng. Det hele som en prøve på hvordan eldre bruk kan utbygges etter en samlet økonomisk vurdering.

Bjørkåsfeltet var det siste store felt som staten ervervet i etterkrigsårene.

I løpet av perioden ble det også i statlig regi iverksatt tiltak for å effektivisere bureisingen på store felter. Et par av disse tiltak omtales i det følgende.

For budsjettåret 1949/50 ble det gitt en førstegangsbevilgning på kr. 400 000 til nye bureisingstiltak. Hensikten var å prøve nye veier i bureisingen på store felter, bl.a. forsøksvis å gå til maskinell oppdyrking før parsellene ble solgt og bureisere nedsatt. For dette formål ble innkjøpt et større felt, Hostadfeltet i



Fra bureisingsfeltet Momyr og Loin i Afford og Roan. Nye generasjoner har fortsatt og utvidelser er igang både av bygninger og jordarealer. Foto: Bjørg Lidal Gåsvatn.

Hustad, på ca. 1950 dekar. Det nødvendige anleggsarbeide med veibygging, kanalgraving m.v. ble deretter igangsatt. Videre ble et større dyrkingsarbeide påbegynt. Alt dette skjedde tidlig i 50-årene. Planen var foreløpig å skifte feltet i 9 à 10 bruk, om mulig med korndyrking som driftsform.

Det ble ialt dyrket opp 1600 dekar på Hostadfeltet. Halvparten av denne jorda ble solgt til 4 bureisere høsten 1954. Imidlertid trakk 3 av disse seg etter en tid, da de fant forholdene utilfredsstillende. I 1956 ble spørsmålet om salg tatt opp på nytt. Saken endte med at feltet ble delt på 5 bureisere, den ene var bureiseren fra 1954. Bureiserne gav et tilbud på kr. 160 000 for hele feltet, pluss vederlag for anleggskostnaden med et oppført bingefjøs, kr. 50 000. Dette tilbudet ble akseptert av staten. Nettoutgiftene for staten med istandsetting av feltet kom opp i kr. 1 159 000, dvs. kr. 232 000 pr. bruk.

I kommentaren til dette nye tiltaket heter det bl.a. (landbruksdirektørens melding 1955) at denne måten å skape nye bruk på er effektiv for såvidt som en får dyrket opp et stort areal på forholdsvis kort tid, og at produksjonen kan settes igang for fullt straks bureiserne slipper til. Det blir imidlertid en meget kostbar måte for det offentlige å fremme bureising på. Det sies videre at det er en betydelig svakhet ved denne måte å gå fram på at bureiserne ikke får være med på dyrkingen av egen jord. Det tilføyes at en ensidig korndyrking, som en foreløpig planla, ble oppgitt etter en tid. Grunnen var at denne driftsform ikke ble funnet forsvarlig med det ustadige klima en har i dette strøk av landet.

I 1955 ble det iverksatt et annet tiltak for å styrke bureisingen. Staten ved Landbruksdepartementet gikk da med på å bygge opp to prøvebruk på Fauskefeltet i Fauske, hvert på 350 dekar. Fauskefeltet tilhørte Fauske kommune, og

de to brukene ble senere (i 1959) skjøttet over til staten. Husene på de to prøvebrukene ble oppført ifølge planer og tegninger som var utarbeidet av Institutt for bygningslære ved NLH, mens Norges landbruksøkonomiske institutt satte opp driftsplaner for brukene. For å forestå driften ble det i 1957 inngått avtaler med 2 forpaktere, en for hvert bruk. Disse fikk kontrakt over en femårsperiode, og med adgang til kjøp senere. Forpaktningstiden ble senere forlenget. Det ene prøvebruket ble solgt til forpakteren i 1964, det annet i 1966.

I kommentaren til driftsresultatene på brukene heter det bl.a. (Jorddyrkingsdirektoratets melding for 1964) at driften ikke har oppfylt de forventninger en hadde ved opprettelsen, men at det er skaffet erfaringer som har verdi for jordbruket i landsdelen.

Siden 1926, da de to første felter ble innkjøpt for statens regning, og fram til 1959, da det siste felt ble ervervet, hadde staten kjøpt i alt 11 felter for bureising. Bjørkåsfeltet i Sør-Fron, som ble innkjøpt for å tilfredsstille behovet for tilleggsjord, er medregnet i dette antall. Når det gjelder selve bureisingsvirksomheten, så var denne – bortsett fra virksomheten på feltet Pasvik i Sør-Varanger – i det vesentlige fullført ved utgangen av perioden (1962).

Så en kort oversikt for stillingen for de lokale bureisingslagene. Disse var i regelen organisert etter opptakt enten av det landbruksselskap som hadde det faglige ansvar for området, eller den kommune feltet lå i. Finansieringen vedr. innkjøp og drift, bestyrelse m.v. ble også ordnet gjennom disse organer, vesentlig med tilskudd og lån fra statens side. De lokale bureisingslagene ble derfor i virkeligheten drevet i regi av de landbruksselska-

per og kommuner som lagene geografisk og administrativt sorterte under.

Året 1952 fremstår som et merkeår med ny giv også for virksomheten i de lokale bureisingslagene. For budsjettåret 1952/53 ble det ordinært bevilget pluss overført ca. kr. 790 000 til disse lagene. Dette var over 500 000 kroner mer enn i året før. Dertil ble det gitt en ekstrabevilgning på 2 mill. kroner til forskjellige tiltak innenfor utbygningssprogrammet for Nord-Norge. Deler av denne bevilgningen kom også bureisingen til gode. Den ordinære bevilgningen pluss de overførte beløp økte til over 3 mill. kroner for budsjettåret 1953/54. Bevilgningene lå også meget høyt i de nærmeste årene som fulgte. I slutten av perioden (1962) ble imidlertid bevilgningene betydelig redusert. For budsjettåret 1962 var bevilgningen sunket til 1,5 mill. kroner, og av dette ble brukt bare ca. 600 000 til virksomheten i lagene. Aktiviteten var med andre ord blitt sterkt nedtrappet.

Økningen av den ordinære bevilgning i 1952 må sees i sammenheng med den særordning som dette år ble iverksatt med utvidet støtte til dyrking på store felter. Denne ordningen medvirket sterkt til å stimulere nydyrkingen på disse feltene, noe som jo også var hensikten. Som tidligere opplyst opphørte ordningen i 1956, mens den dyrking som var planlagt i medhold av ordningen fortsatte enda en tid, inntil dyrkingsarbeidet var fullført.

I perioden 1946–1962 ble det også innkjøpt en rekke nye felter. Hensikten var her ikke bare å oppta bureising i nye lag, men også å medvirke til at eldre bruk som trengte det fikk kjøpe tilleggsjord fra feltene. Jordkjøpene skjedde fortsatt i regi av vedkommende landbruksselskaper og kommuner. Noen av

disse feltene nevnes her. Såvidt sees skjedde første innkjøpet i 1947, 2 år etter fredsslutningen. Hedmark landbruks-selskap fikk dette året tilstått et lån til innkjøp av ca. 600 dekar til det tidligere innkjøpte Rødsfeltet i Åmot. I 1948 ble Akershus landbruks-selskap på samme måte tilstått et lån til innkjøp av feltet Vesthagen–Sameieåsen i Blaker, i alt ca. 1025 dekar. Samme år ble Biri kommune tilstått et lån til innkjøp av feltet Gråsteinmyra på ca. 5370 dekar. Formålet var her å få anlagt et fellesbeite, videre å skaffe tilleggsjord til omkringliggende bruk. I 1951 ble Grue kommune innvilget et tilskudd til innkjøp av Sorknesfeltet i Grue, i alt ca. 6093 dekar. Endelig ble Fauske kommune i 1953 tilstått et lån til innkjøp av et bureisingsfelt, Fauskefeltet, på i alt ca. 5000 dekar. Bureisingen på Fauskefeltet (Fauskemyrene) var et ledd i Nord-Norgeplanen fra 1951, da Landbruksdepartementet fremmet forslag om å aktivisere nydyrkingen på større felter i denne landsdelen.

Ifølge den foreliggende statistikk (melding fra Jorddyrkingsdirektoratet 1958–1962) var det ved utgangen av perioden (1962) gitt lån og tilskudd til i alt 295 felter tilhørende lokale bureisingslag. Feltene hadde et totalareal på 573 753 dekar. Dette var ca. 149 000 mer enn det de lokale bureisingslagene som eksisterte ved utgangen av forrige periode (1945) disponerte over. Gjennomsnittsarealet på samtlige felter var ca. 1800 dekar. I alt 1946 utparsellerte og interesserte bruk ble registrert på disse feltene ved utgangen av perioden.

b. *Perioden 1963–1976*

I den første del av perioden var en i Selskapet Ny Jord sterkt opptatt av å legge om virksomheten i samsvar med

plan fra 1962 og de nye vedtekter fra 1963. En ytterligere konsolidering av stillingen på de eldre feltene, dyrking på familiebruk ifølge spesielle planer, og dyrking på entreprenørbasis etter nærmere avtaler, er her stikkord for noen av de større oppgaver som det ble satset på. I det hele tatt var det et sterkt engasjement i tiltak på bruk og felter utenom selskapets egne. Etter hvert – og særlig i 70-årene – var dette engasjement meget betydelig. I tillegg kom den vanlige bureisingsvirksomhet på egne felter, hvor forholdene lå tilrette.

På statens felter var bureisingsvirksomheten i denne perioden avgrenset til feltet Pasvik i Sør-Varanger. På de øvrige felter var oppgavene i det vesentligste fullført, slik det tidligere er påpekt.

I de lokale bureisingslagene var virksomheten i hovedsaken avgrenset til fullføring av arbeider som var planlagt og påbegynt tidligere, og som i det vesentligste ble fullført i løpet av 60-årene. Noen nye felter ble såvidt sees ikke ervervet for bureisingsformål i løpet av perioden. Derimot ble det satset atskillig på å skaffe tilleggsjord til eldre bruk fra de gamle feltene, særlig i slutten av 60-årene. I 70-årene (1970–76) ble det også etablert en rekke dyrkingslag, vesentlig i privat regi, med det formål å utvide brukene i lagene, noe som var høyst ønskelig, og som også viste seg å være praktisk mulig gjennom et samarbeid om dyrkingen. I St.prp. nr. 1 for 1974–75 er kapitlene for tilskudd til bureisingsformål blitt omdøpt og benevnt som tilskudd til dyrkingslag og bureisingsbruk. Dette som en klar indikasjon på hvilke formål som nå ble ansett som de viktigste, og som en søkte å støtte gjennom offentlige tilskudd.

For den virksomhet som ble drevet i

regi av staten og lokale bureisingslag er forøvrig forholdet at omtalen av denne virksomhet i de offisielle dokumenter ikke er like detaljert og fyldig gjennom hele perioden. Dette har sammenheng med den endring som fant sted med hensyn til selve presentasjonsrutinen i 1967. Fram til denne tid ble regnskaper og bevilgninger til disse formål presentert i årlige meldinger fra Jorddyrkingsdirektoratet, sammen med en relativt fyldig omtale av de ulike tiltak. Fra og med 1967 foreligger ikke lenger slike meldinger. Data vedr. regnskaper, bevilgninger og budsjettforslag kunngjøres fra nå av bare gjennom de vanlige budsjettproposisjoner for de enkelte år (St. prp. nr. 1), og hvor kommentarene naturlig nok er særdeles korte med knappe opplysninger. Fremstillingen som følger er selvsagt blitt preget av dette forhold.

b¹). *Virksomheten i Selskapet Ny Jord*
Som allerede nevnt var virksomheten i den første del av perioden sterkt preget av den omlegging og tilpasning som fant sted, og som var planlagt tidligere. De gode erfaringer fra en rekke tiltak i 50-årene, bl.a. særordningen om dyrking fra 1952, dannet her noe av bakgrunnen. Spørsmålet om å kunne utnytte selskapets kapasitet best mulig i en situasjon med begrenset bureising, var en annen viktig faktor. Jeg skal i det følgende kort skissere selskapets virksomhet av praktisk art i denne periode (1963–1976).

Blant de større utbyggings- og konsolideringsoppgaver på egne felter nevner jeg først det dyrkingsprosjekt som ble gjennomført på feltet Varghiet i Stjørna under betegnelsen «spesielle dyrkingsprogrammer». Dyrkingen her ble påbegynt i 1962 etter forutgående oppsatt og godkjent plan. Planen, som innebar en

vesentlig støtte utover gjeldende stats-tilskudd, omfattet en dyrking av 450 dekar nytt land hos 24 av feltets 26 bureisere. Dertil kom omgrøfting av 140 dekar tidligere dyrket jord. Dyrkingsprogrammet ble avsluttet i 1965, og ble i hovedsaken fullført i samsvar med forutsetningene. Tiltaket viste seg å være meget verdifullt. Jeg tilføyer at selskapet gravet og bekostet grøftemateriale til ca. 84 000 m grøft i samband med dette prosjektet.

Et lignende prosjekt ble påbegynt på feltet Aursjømyr i Rissa og Verran 1966, også dette ifølge forutgående oppsatt og godkjent plan. Prosjektet omfattet en dyrking på 180 dekar, fordelt på 12 bruk, dertil omgrøfting av 170 dekar tidligere dyrket jord. I tillegg kom et ganske omfattende kanaliseringarbeide. Til sammen ble det nygravet, senket og delvis gjenlagt ca. 10 000 m kanallengde. Oppgaven på Aursjømyr ble fullført i 1974.

En annen stor kanaliseringsoppgave ble tatt opp i 1970 på Frostadfeltet på Smøla, en oppgave som senere også kom til å omfatte nabofeltet Moldstad. Oppgaven dreiet seg i hovedsaken om opprensning og utdyping av eldre, håndgravde kanaler som ikke lenger virket som de skulle, vesentlig på grunn av myrsynkningen. Ifølge plan som ble utarbeidet dreiet det seg om en kanallengde på ca. 33 000 m, og omfattet 33 interesserte bureisere. Planen ble senere utvidet, og kom i alt til å omfatte ca. 38 000 m kanallengde. Dette kanaliseringarbeidet ble fullført i 1978. Arbeidet ble ganske kostnadskrevenende, det hele ble beregnet til vel 1,3 mill. kroner. Dette på grunn av de mange fjellsprenninger som måtte utføres.

Blant andre oppgaver som tok sikte på styrking og utvidelse av eldre bureis-

ingsbruk nevner jeg en rekke utbedringsoppgaver som ble gjennomført på flere felter i Møre og Romsdal i midten av 60-årene. Videre nevner jeg at selskapet i 1963 hugget 8000 gjerdestaur i egen skog i Trysil, og impregnerte og transporterte så disse til Smøla, til bruk for feltene der. Det ble dette år og senere også nedlagt et betydelig arbeide med leplantingsoppgaver på en rekke felter, bl.a. på Sundøyfeltet i Leirfjord. Den første leplanting ble som tidligere nevnt foretatt i 1957, på feltet Skjæret på Jæren.

Så noen ord om virksomheten på bruk og felter utenom selskapets egne.

I 1963 gav Jorddyrkingsdirektoratet samtykke til at selskapet støttet et dyrkingsprogram på familiebruk i Trysil, etter at Trysil jordstyre hadde tatt opp saken. I retningslinjene for denne støtten het det bl.a. at selskapet utfører grøftegraving, stein- og stubbebryting og annet tungarbeide med dyrkingen i samsvar med oppsatt plan og etter nærmere avtale med eierne. Egenandelen ble på dette vis avgrenset til ca. 20% eller vel det av totalkostnaden. Ifølge planen omfattet programmet, som var betraktet som en prøveordning, en dyrking på 160 dekar på 11 bruk. Dyrkingen, som ble påbegynt i 1964 og fullført i 1967, kom til å omfatte et noe mindre dyrkingsareal og et par færre bruk enn opprinnelig planlagt.

Et annet prosjekt under samme betegnelse (spesielle dyrkingsprogrammer) ble tatt opp i 1964. Dette omfattet en plan for jordrasjonalisering på eiendommene Elnes–Kroknes i Fræna. Planen gikk først ut på at selskapet kjøpte en utmarksteig på ca. 250 dekar fra eiendommen Elnes, med sikte på utparsellering og salg til en rekke småbruk, de fleste under eiendommen Kroknes.

Senere ble planen utvidet til å omfatte et noe større areal. Forskjellige anleggsarbeider som veibygging og kanalisering var forutsatt utført av selskapet, videre at såvel selgerbruket som kjøperbrukene fikk oppdyrket et nærmere bestemt areal for selskapets regning. Planen ble godkjent av Jorddyrkingsdirektoratet, etter at Fræna jordstyre og Møre og Romsdal landbruksselskap hadde gitt sin tilråding i saken. Arbeidet i marken med dyrking m.v. ble påbegynt i 1966 og ble endelig fullført i 1974. Overdragelsen til de nye eiere, i alt 6, skjedde i 1975.

En annen og helt ny variant av tiltakene i 60-årene var den dyrking som skjedde mot full kostnadsdekking for selskapet, benevnt som dyrking på entreprenørbasis (selvkostbasis). Denne type dyrking startet i 1962, og ble utført i samsvar med plan som var utarbeidet av de vanlige forvaltningsorganer, og forøvrig i henhold til inngåtte avtaler med oppdragsgiver i hvert enkelt tilfelle. I hovedsaken var det her tale om dyrking på enkeltbruk, og hvor oppdragene kunne variere fra ca. 20 til ca. 50 dekar pr. bruk. I flere tilfelle ble imidlertid selskapet også engasjert i noe større oppdrag som fellesanlegg for beite og fôr-dyrking, og hvor flere eller færre eiere var medlemmer av laget for fellesanlegget. I årene 1962–1976 ble det i alt dyrket ca. 2300 dekar på entreprenørbasis. Som oftest var det henvendelser fra jordstyre og landbruksselskaper om hvorvidt Ny Jord kunne påta seg slike oppdrag som var årsaken til at slike avtaler kom istand. Grunnen var her som regel at vedkommende eiere hadde vanskeligheter med å få utført dyrkingsarbeide med den knappe tilgang en hadde på arbeidskraft og egnet utstyr. De lokale forvaltningsorganer hadde også i mange tilfeller interesse av at sel-

skapet kunne medvirke til å få innført nye og mer rasjonelle dyrkingsmetoder på steder hvor en manglet den nødvendige ekspertise. Selskapet var på sin side interessert i slike oppdrag i den utstrekning en hadde mulighet for det. En fikk på dette vis en bedre kapasitetsutnyttelse av det faste personell og utstyr.

En annen ny og aktuell oppgave som det ble satset på i 60-årene, var tiltaket med spyling av drensledninger. Bakgrunnen for dette tiltaket, og hvordan det hele ble organisert, er nærmere beskrevet i avsnitt 1e foran. Jeg skal derfor her avgrense meg til å minne om at interessen for dette tiltaket, dvs. etterspørselen om å få spyling utført, var ganske stor i noen fylker på Øst- og Vestlandet i slutten av 60-årene.

Tilslutt noen ord om den tradisjonelle virksomheten – bureisingen, som fortsatt dannet grunnstammen i selskapets arbeidsprogram. Målsettingen var her for det første å kunne utføre forskjellige restoppgaver som gjenstod på eldre felter, slik at selskapet her kunne anse sin oppgave som fullført. Det kunne f.eks. dreie seg om utbedringsarbeider av veier og kanalsystemer som var nødvendige for den videre utvikling på feltene. I de fleste tilfelle maktet en også dette, hvoretter de gamle feltene ble ferdigmeldt fra selskapets side. Men betydelige oppgaver ble også tatt fatt i og gjennomført på felter for å *forberede* den bureising som var ventet. Jeg må her avgrense meg til å nevne bare noen av disse.

Byggingen av Toppmyrveien på Smøla er her et eksempel. Byggearbeidet på denne veien ble utført i midten av 60-årene. Foruten å være bureisingsvei for Toppmyrfeltet, kom også denne veistrekningen til å tjene som sambindingsvei mellom Nord- og Vest-Smøla. Ve-

strekningen, som er på ca. 6 km, ble derfor høyt prioritert på kommunalt hold. Byggearbeidet skjedde derfor i nært samarbeide med Smøla kommune.

Et annet veiprojekt på Smøla var bureisingsveien over Moldstadfeltet som ble påbegynt i 1970. Veibygingen her var et ledd i den såkalte «Smølaplanen» som bl.a. gikk ut på å reise en rekke nye bureisingsbruk på selskapets felter. Planen ble anbefalt av flere offentlige instanser, bl.a. av Smøla jordstyre og Møre og Romsdal landbrukselskap.

Jeg må også nevne et par større oppgaver som ble påbegynt og gjennomført på felter i Nord-Norge. På Sundøyfeltet i Leirfjord ble det således utført et ganske omfattende vei- og kanaliseringsarbeide i begynnelsen av 60-årene. En del av den leplanting som var planlagt på feltet ble samtidig påbegynt. Senere i 60-årene ble det anlagt et prøveplantefelt på myr i Forfjorddalen i Andøy. Feltet, som var på 100 dekar, ble tilplantet med sitkagran. Videre ble det i 1971 iverksatt et tiltak med skogreising på feltet Oshaugdalen i Sortland, etter plan utarbeidet av herredsskogmesteren i Vesterålen. Planen omfattet et areal på ca. 250 dekar. Litt senere i 70-årene ble det anlagt en skogsbilvei over en del av samme felt og videre innover på en rekke naboeiendommer. Veibygingen skjedde i samarbeide med vedkommende interesserte grunneiere. Samtidig ble det foretatt et betydelig utbedringsarbeide på selve bureisingsveien til feltet, med sikte på at veien kunne bli istandsatt slik at den kunne overtas av Sortland kommune for fremtidig vedlikehold.

Selve bureisingen var på sin side meget beskjeden også i denne periode (1963–1976). Spesielt i den første delen av perioden var etterspørselen etter bureisingsjord meget liten. Etterspørse-

len økte imidlertid i slutten av 60-årene, en økning som fortsatte i 70-årene. En rekke bureisingsbruk ble også solgt i perioden. Det totale antall av solgte bureisingsbruk økte imidlertid bare ubetydelig i denne tiden. Forholdet hadde sammenheng med at inngåtte kjøpekontrakter, som lå til grunn for salgsstatistikken, ble annullert etter en tid fordi bureising ikke kom istand. Dels skyldes den beskjedne økningen at bureisingsbruk ble kjøpt tilbake, slik det også skjedde i den forrige periode (1946–1962). Interessen blant eldre bureisere om å få kjøpe tilleggsjord fra selskapets felter var på sin side meget stor også i denne perioden. En rekke kontrakter om slike salg ble derfor inngått. Dertil ble det i noen tilfeller gjort avtaler om bortleie av jord. Feltet Myran i Nærøy (ca. 550 dekar) og et areal på ca. 480 dekar på feltet Sørøyåsen i Rennebu (Nerskogfeltet) ble således bortleid for beiteformål. Det var her tale om anlegg av kulturbeite til fordel for en rekke interesserte jordbrukere i nabolaget. Videre ble det på feltet Tramyr i Overhalla bortleid et areal på ca. 200 dekar til en torvstrøfabrikk som hadde etablert seg i nærheten med sikte på tilvirkning og salg av torvstrø.

b²). *Virksomheten i regi av staten og lokale bureisingslag*

Virksomheten i statlig regi avgrenset seg til bureisingsfeltet Pasvik i Sør-Varanger, slik jeg tidligere har nevnt.

Da bureisingen startet på dette feltet i 30-årene var det lite jordbruk i Pasvikdalen. En manglet følgelig tradisjon og erfaring om jordbruksdrift fra eldre bruk som kunne være til rettledning for de nye bureisere som tok fatt. En ble derfor fort klar over at det burde opprettes en

demonstrasjongard i statlig regi, og som i praksis kunne vise hvordan dyrking og drift kunne foregå under de eksisterende forhold. Det ble derfor valgt ut en parsell fra feltet som kunne ta hånd om denne oppgave. Parsellen eller bruket fikk navnet Statens demonstrasjonsgard Svanvik.

I årene etter den siste verdenskrig ble det lagt ut en del forsøk i plantekultur på Svanvik, med planer og under ledelse fra Statens forsøksgard Holt i Troms. Denne forsøksvirksomheten økte etter hvert, særlig i 60-årene, og da med tanke på at Svanvik ble bygget ut som forsøks-senter for Aust-Finnmark. Det var her forutsatt at forsøks-garden Holt fortsatt skulle ha det faglige ansvar for virksomheten, en virksomhet som forøvrig skulle samordnes med annen forsøksvirksomhet i landsdelen.

I begynnelsen av 60-årene ble også annen forsøksvirksomhet igangsatt på Svanvik. Det ble da opprettet en svinneavlstasjon og et formeringssenter for høns. Det ble videre startet et lærlingekurs i jordbruksdrift. Kurset, som hadde en varighet på 6 måneder hvert år, viste seg å bli meget populært. Som tidligere nevnt ble også maskinstasjonen som ble opprettet i 1952 lagt til Svanvik. Fra 1963 av fikk garden navnet Statens demonstrasjons- og forsøksgard Svanhovd. Navneendringen hadde bl.a. sin bakgrunn i at Svanhovd ble skrevet som bruksnavn allerede under skyldsettingen i 30-årene.

Ovenfor er demonstrasjons- og forsøksvirksomheten på Svanhovd beskrevet såvidt utførlig fordi den i virkeligheten representerer en integrerende del av selve bureisingen på Pasvikfeltet. Statens demonstrasjons- og forsøksgard Svanhovd har her spilt den samme rolle som Selskapet Ny Jords forsøksgard

Moldstad spilte for den bureising som ble satt igang på Smøla-feltene i 30-årene.

I perioden 1963–76 ble det også nedlagt et betydelig arbeide for å fremme bureisingen i Pasvikdalen. Arbeidet omfattet bl.a. en rekke større kanaliseringssoppgaver. Den nydyrking som var igangsatt på bureisingsbrukene ble også fortsatt, med hjelp av de maskiner og det utstyr en hadde på maskinstasjonen. Arealet av dyrket jord på bureisingsbrukene økte vesentlig som følge av dette, uten at det her foreligger nærmere oppgaver for hele perioden. Steinar Wikan oppgir i sin bok «Kolonisering og bureising i Pasvikdalen», Tiden Norsk Forlag 1980, at det i årene 1963–66 ble oppdyrket 571 dekar på bureisingsbrukene. I løpet av perioden 1963–76 ble det også fra statens side ydet en betydelig støtte for å videreføre husbyggingen på bureisingsbrukene.

For å få bildet om bureisingen og forsøksvirksomheten i Pasvikdalen noe mer nyansert vil jeg referere litt fra det som Wikan forteller om forholdene i sin bok som er nevnt foran. Wikan skriver her bl.a.:

«Interessen for å holde Statens bureising i Pasvikdalen i gang var synkende i siste halvdel av 1960-årene og første halvdel av 1970-årene. De fleste særtiltakene ble avvirket og all bureisingsplanlegging lagt under det vanlige organisasjonsmønster (jordstyret og landbruksseksjonen). Av virksomheten til Statens bureising var det bare arbeidet til maskinstasjonen som var igjen. Men maskinutstyret var sterkt nedslitt og modent for fornyelse.»

Også oppgaven til Statens demonstrasjons- og forsøksgard skiftet karakter ifølge Wikan. Dens betydning som

demonstrasjonsgard ble betydelig mindre, mener han.

Spørsmålet om å få til en bedre løsning med bureisings- og forsøksvirksomheten ble tatt opp med Landbruksdepartementet i 1974. Etter en konferanse om saken ble det besluttet å nedsette et utvalg som fikk i mandat å trekke opp retningslinjene for den fremtidige virksomhet, både organisasjonsmessig og praktisk. Utvalget la fram sin utredning våren 1975 med innstilling i saken. I utredningen sies det bl.a. at oppgaven for maskinstasjonen må være å få utført mest mulig av kanalisering, grøfting og bryting, ikke bare på bureisingsbrukene, men også på andre bruk i kommunen. Gårdsbruket bør på sin side fungere som et praktisk eksperimentbruk når det gjelder å ta i bruk nye sorter og stammer av førvekster og poteter, videre for nye drifts- og arbeidsmetoder. Om forsøksvirksomheten sier utvalget at Svanhovd fortsatt bør være forsøkssted for slike forsøk som er igang under ledelse av Statens forsøksgard Holt. Videre anbefales det at forsøksvirksomheten blir utvidet og bør omfatte bl.a. spørsmål som knytter seg til nydyrkingen, førkvalitet, høstetid, grovfôropptak og arbeidsforbruk ved høytørkeanlegg, dessuten gjennomføring av nydyrkingsforsøk for å få fastlagt dyrkingskostnadene. I samsvar med dette opplegg ble det også utarbeidet et konkret utbyggingsprogram, og som bl.a. viste at utbyggingen ville kreve en investering på 2,6 mill. kroner fram til 1980.

Etter det jeg kan utlede av Wikans bok ble denne utredning med konkret plan for utbyggingen av Svanhovd positivt mottatt i Landbruksdepartementet. Wikan skriver at han etter dette regner med at nydyrkingen i Pasvikdalen vil

kunne øke betraktelig i årene som kommer. Han peker forøvrig på at det utbyggingprogram for Nord-Norge som ble vedtatt og iverksatt tidlig i 70-årene vil bety en ny giv for jordbruket i landsdelen.

Innen de lokale bureisingslagene var virksomheten i den første del av perioden vesentlig knyttet til fullføringsarbeider på de vei- og kanalanlegg som var planlagt. Dette for å legge forholdene tilrette for den videre bureising på feltene. Det var samtidig mulig å få frigjort arealer med sikte på å tilfredsstillte etterspørselen etter tilleggsjord til eldre bruk. Dette gjaldt såvel tidligere bureisingsbruk på selve feltet, som eldre bruk i nabolaget. Denne etterspørsel meldte seg med økende styrke i etterkrigsårene, og det ble naturlig nok siktet inn på felter som tilhørte de lokale bureisingslag. I løpet av 60-årene ble det også solgt atskillig tilleggsjord fra disse feltene, med den følge at tidligere utparselleringsplaner måtte revideres og innpasses for et færre antall bureisere enn opprinnelig forutsatt.

Den nye utparselleringspolitikk med omfordeling av arealene til fordel for eldre bruk ble i høy grad også støttet fra statens side med de tilskudd som ble gitt.

I løpet av 60-årene, og særlig i 70-årene, ble det forøvrig på faglig hold utarbeidet planer for oppdyrking av en hel rekke felter som lå ledige, med sikte på å tilfredsstillte tilleggsjordbehovet på eldre bruk. Et par større felter som ble planlagt for dette formål, og hvor oppdyrking helt eller delvis ble fullført i perioden, nevnes her. Det ene var Oppdalsmyrene i Oppdal kommune, hvor det ved tørrlegging og videre kultivering kunne innvinnes ca. 2800 dekar god dyrkingsjord. Det andre feltet var Grande-fjæra i Ørlandet kommune. Ved å opp-

føre et damanlegg langs fjæra, og videre tørrlegge og kultivere arealene innenfor (inndemningsprosjekt), kunne en få hånd om ca. 2000 dekar som kunne skiftes ut til 17 eldre bruk i kommunen. For flere av disse feltene dannet også vedkommende eiere egne dyrkingslag med sikte på å lette den oppdyrking som var forutsatt. Også slike tiltak ble i høy grad støttet med tilskudd fra statens side. Til å begynne med ble slike tilskudd gitt under de samme kapitler i budsjettproposisjonene som for vanlige bureisingslag. Etter hvert ble imidlertid tiltak av denne art såvidt omfattende at storparten av statens tilskudd under benevnelsen bureisingsformål nettopp gikk til dyrkingslag og andre oppgaver som fremmet utbygging og konsolidering av eldre bruk. Det er i innledningen til dette hovedavsnitt påpekt at det i St. prp. nr. 1 for 1974–75 skjedd en omdøpning av bevilgningskapitlene for å markere dette forhold. En må etter dette anta at den egentlige bureisingsvirksomhet i de lokale lagene etter hvert ebbet ut i løpet av perioden. Det synes videre slik at hele bureisingsoppgaven her, slik den var forutsatt og planlagt, må kunne ansees som slutført ved utgangen av perioden (1976).

c. *Perioden 1977–1983*

Omfanget av virksomheten i statlig regi avgrenset seg til bureisingen i Pasvikdalen også i denne periode. Hertil kom den forsøksvirksomhet og en rekke andre sysler som var knyttet til Statens demonstrasjons- og forsøksgard Svanhøvd, og som jeg tidligere har redegjort for.

På grunn av en forenkling av det offentlige regelverk som fant sted i 1979 vedr. tilskuddsordningen til bureisings-

formål, er det imidlertid vanskelig å få noen klar oversikt over størrelsen av tilskuddene og dermed omfanget av virksomheten i Pasvikdalen for hele perioden. Forenklingen gikk bl.a. ut på at den tidligere ordning med tilskudd under kapitlene for statens bureisingsfelt og dyrkingslag m.v. falt bort. I stedet ble tilskuddene til slike formål fra da av gitt gjennom Landbrukets utbyggingsfond, uten noen nærmere øremerking for bureisingsformålene. Ifølge opplysninger som foreligger synes det imidlertid klart at tiltak med dyrking, grøfting m.v. økte i perioden i forhold til årene tidligere. Det er videre klart at maskinparken på stasjonen medvirket sterkt til dette, etter at parken ble fornyet og modernisert.

Innen de lokale bureisingslagene var oppgaven med reisingen av nye bruk fullført tidligere, slik det er påpekt i forrige avsnitt. Det var følgelig ingen slik virksomhet igang i den periode som her behandles (1977–83).

Spørsmålet er så hva som skjedde med de oppgaver som Selskapet Ny Jord tidligere hadde stått for.

Som nevnt før (se hovedavsnitt 2 foran) ble det i 1976 dannet et nytt selskap som tok over bureisingsvirksomheten etter sammenslutningen av Selskapet Ny Jord og Det norske myrselskap. I de nye selskap – Det norske jord- og myrselskap – fortsatte arbeidet med bureisingsoppgaver stort sett i samme spor som tidligere. Arbeidet med å fullføre den bureising som var på gang, og å forberede den som var ventet på en rekke felter, ble her gitt høy prioritet. Blant de oppgaver som stod i fokus var utarbeiding av utparselleringsplaner, eventuelt revisjon av eldre planer, oppgaver med veibygging og kanalisering, leplantingsoppgaver osv. I avsnittet som

følger er det gjort nærmere rede for dette.

c¹). *Virksomheten i Det norske jord- og myrselskap*

De tradisjonelle bureisingsoppgaver som veibygging, kanalisering og dyrking, ble også i denne periode vist stor oppmerksomhet. Spesielt på felter i Nord-Norge, Møre og Romsdal og i Trysil. Formålet var her å legge forholdene tilrette for aktuell bureising på kortere og lengre sikt. På Trøndelagsfeltene var denne virksomhet noe mindre, vesentlig fordi det på disse feltene var lite jord igjen for opprettelse av nye bruk. Blant de felter der det ble nedlagt et betydelig arbeide med veibygging og/eller kanalisering nevner jeg spesielt Justad- og Åkvikmyra i Leirfjord, Forfjorddalen i Andøy, Oshaugdalen i Sortland, Kongsvoll- og Moldstadvfeltet på Smøla, Hauglandsfeltet på Aukra og Tøråslia i Trysil. De dyrkingsarbeider som ble utført i forbindelse med bureising var på sin side stort sett avgrenset til noen bruk på feltene i Trysil.

En bureisingsoppgave av nyere dato, og som det ble satset særlig på i perioden, var leplantingen. Oppgaven kom nå til å omfatte flere felter. Planene for denne plantingen, som var utarbeidet av statskonsulenten i leplanting, inngikk i noen tilfeller som ledd i større planer sammen med andre parter for tilgrensende eiendommer.

Ved etableringen av disse lebeltene ble det som oftest et betydelig arbeide med plantegrøfter, kanaler og avskjæringsgrøfter, ved siden av selve tilplantingen. Dette for å sikre en tilfredsstillende tørrlegging av planteområdet. Leplantingen var særlig knyttet til følgende felter: Justad- og Åkvikmyra i

Leirfjord, Forfjorddalen i Andøy, Oshaugdalen i Sortland, Finnsæter i Kvæfjord og Hauglandsfeltet på Aukra. I alt ble det satt ut ca. 68 000 planter i lebelter på disse feltene. Som planteslag var det særlig sitka- og lutziiigran som ble nyttet. Plantingene la beslag på ganske store arealer som dermed ble blokkert for annen produksjon. På Justad- og Åkvikmyra f.eks., hvor det ble satt ut ca. 25 000 planter, måtte ca. 250 dekar reserveres for dette formålet.

Skogreisningen på feltet Oshaugdalen i Sortland fortsatte i løpet av perioden, slik at hele plantearealet ved utgangen av 1983 lå på 210 dekar.

I årene 1977–1983 ble det også utført en rekke dyrkingsoppdrag for andre. Denne dyrkingen ble imidlertid noe mindre nå enn i de nærmeste årene tidligere (benevnt da som dyrking på entre-

prenørbasis). Årsakene til dette var flere. De største oppgaver av denne art ble utført for noen oppdragsgivere i Sortland, hvor arbeidet vesentlig var avgrenset til grøfte- og kanaliseringsarbeider. Noe dyrking ble også utført for oppdragsgivere i Trysil.

Med selskapets maskinpark, og maskinvirksomhet drevet i egen regi, skjedde det store endringer i løpet av perioden. Grunnstammen i selskapets maskinpark ble etablert allerede i 1952, slik det tidligere er nevnt. I de to–tre ti-år som fulgte ble denne parken betydelig utvidet og modernisert, slik at selskapet i slutten av 70-årene hadde en ganske godt utbygget maskinpark, fordelt slik at den kunne betjene feltvirksomheten i Nord-Norge, Møre og Romsdal og Trysil i Hedmark. Fra og med 1980 meldte det seg imidlertid betyde-



Nytt bureisingsbruk på Smøla, eier familien Bjerknes.

Foto: O. L.

lige problemer med å få maskinvirksomheten til å lønne seg. Årsakene til dette var flere, bl.a. bestemmelsene i arbeidsmiljøloven som etter hvert kom til å medvirke sterkt til en fordyring av driften. Økt konkurranse fra maskinentreprenører, som nå engasjerte seg i nydyringsoppdrag som følge av krise og manglende ordrettilgang i ordinær virksomhet, virket også til å forverre forholdet. Resultatet ble at en allerede i 1980 fant å måtte avhende maskinene som var knyttet til feltvirksomheten på Smøla. En ytterligere reduksjon av parken skjedde ved salg i 1981 og 1982, da maskiner som var stasjonert for feltene i Nord-Norge ble avhendet. Det samme skjedde for de fleste av de maskiner som var innkjøpt for feltene i Trysil. I denne nedbyggingsprosessen tok en sikte på salg til kjøpere eller maskinholdere på stedet som en visste hadde interesse av og muligheter for å utføre oppdrag for selskapet senere. På denne måten fikk ikke denne nedbyggingen noen dramatiske følger for de feltoppdrag som var avhengig av maskinell utførelse. Ved utgangen av perioden satt selskapet følgelig igjen med en temmelig redusert maskinpark. Noen maskiner ble imidlertid holdt tilbake i Møre og Romsdal og Trysil, etter som det her fortsatt viste seg å være et behov for å drive med maskiner og mannskap i egen regi. For å illustrere denne nedbyggingsprosessen i tall, nevnes at den bokførte verdien av maskiner sank fra ca. 1,4 mill. kroner i 1979 til 125 000 kroner i 1983, dvs. maskinkapitalen var sunket til under 1/10 i løpet av disse årene. Det tilføyes at de maskiner med redskaper som var knyttet til feltene i Trøndelag var blitt avhendet tidligere, da de dyrkingsoppdrag m.v. som selskapet her hadde påtatt seg i det vesentlige var fullført.

I rekken av oppdrag og tiltak som selskapet stod for i løpet av perioden vil jeg nevne ett som var nytt i selskapets virksomhet, og som en følgelig ikke hadde noen erfaring med fra tidligere. Det startet i 1978. Etter anmodning fra Kautokeino jordstyre og Finnmark landbruks-selskap tok selskapet dette år fatt på å planlegge og lede et dyrkingsarbeide på 7 utbyggingsbruk i Avzze i Kautokeino. Selve dyrkingsarbeidet ble på sin side overlatt til stedlige entreprenører, etter nærmere avtaler. Noen gjøremål av økonomisk art, f.eks. administrasjonen med de tilskudd som ble gitt, og oppgjøret med entreprenørene, ble også delvis betrodd selskapet, i samarbeid med den lokale sparebanken. Bakgrunnen for det hele var at disse utbyggingsbrukene hadde problemer med å få utført oppdyrkingen av det areal som var planlagt for brukene, og som omfattet ca. 700 dekar. Resultatet ble meget tilfredsstillende, takket være gode samarbeidspartnere og støttespillere. Oppdraget ble i hovedsaken sluttført i 1980, bare to år etter at avtale ble inngått.

Noe jordkjøp skjedde også i denne periode. I 1981 fikk selskapet kjøpt et areal på ca. 460 dekar av Aukra kommune. Det dreiet seg her om et areal av «flyplassområdet» på Hauglandsfeltet i Aukra, som Selskapet Ny Jord måtte avstå under okkupasjonen 1940–45, og som nå ble solgt tilbake for bureising. I løpet av perioden ble det også ført forhandlinger om tilkjøp av et areal på ca. 500 dekar til Aspås–Blikåsfeltet i Gjernes. Det viste seg imidlertid at dette arealet gikk inn i en fredningsplan som var til vurdering av vedkommende myndigheter, og at spørsmålet om kjøpekontrakt derfor måtte stilles i bero inn til videre.

Også i denne perioden ble det solgt

noen bruk fra selskapets felter. Men samtidig ble det kjøpt bruk tilbake. Resultatet ble derfor at økningen av det totale antall av solgte bruk ble relativt beskjedent. Ifølge statistikk som foreligger lå det totale antall av solgte enheter i slutten av denne 75-årige periode (1983) på 611 bruk. Det tilsvarende antall ved slutten av perioden 1963–1976 var 608 bruk. Interessen for kjøp av tilleggsjord var merkbar også i denne perioden. Selskapet mottok flere forespørsler om kjøp, og avtaler om salg ble også inngått i noen tilfelle. Videre ble et areal på ca. 400 dekar bortleid for beiteformål på Aspås–Blikåfeltet i Gjemnes. I slutten av perioden var det bortleide areal i alt ca. 2730 dekar fra selskapets felter. Av det bortleide areal utgjorde forsøkgarden Moldstad ca. 1100 dekar, resten var vesentlig leid ut til beiteformål.

6. Samlet oversikt for hele perioden 1908–1983

I min annen artikkel, inntatt i nr. 3 av tidsskriftet for 1985, er det på side 107 gjengitt en tabellarisk oversikt med tallmateriale som viser viktige sider av virksomheten inntil utgangen av første periode, som var 1945. Oversikten omfattet bl.a. antallet av innkjøpte felter, arealene på disse og det antall bruk som en den gang regnet med kunne opprettes. For de felter som Selskapet Ny Jord stod for fantes også en oppgave over antallet av solgte bruk inntil da, og hvor meget som var dyrket og bygget på brukene.

Nedenfor er gjengitt en lignende tabell med tilsvarende data for hele perioden 1908–1983, i den utstrekning slike data har vært tilgjengelige. Dette for med enkle og klare tall å kunne illustrere utviklingen av den organiserte bureising i de 75 år den er blitt drevet i vårt land.

Den organiserte bureising i Norge

Oversikt

over antallet av felter, arealer, utparsellering av bruk m.m. ifølge statistikkoppgaver 1945–1983.

Antall felter, bruk m.m.	Innkj. felter	Antall felter, bruk og arealer i dekar							
		Areal	Forut-satte bruk	Gj.sn. to-tal-areal	Solgte bur.bruk			Solgt til-leggs-jord, areal	Rest-areal i alt pr. 31.12.83
Bureisings-organisasjon	An-tall				Areal	Areal pr. bruk			
a. Selskapet Ny Jord/Det norske jord- og myrselskap	68	241162	940	257	611	167194	274	11119	62849
b. Staten	10	76315	235	325	—	—	—	—	ca.12 000 ¹⁾
c. Lok. bureisingslag	295	533753	1946	274	1548	—	—	—	—
I alt	373	851230	3121	273	—	—	—	—	—

¹⁾ Gjelder kun Pasvikfeltet i Sør-Varanger.

Kommentarer:

a. Selskapet Ny Jord/ Det norske jord- og myrselskap

De to selskaper fikk i løpet av disse 75 årene hånd om i alt 68 felter for bureising, med et samlet areal på ca. 241 000 dekar. Samtlige felter var innkjøpt før 1962. Det var i denne tid Selskapet Ny Jord som stod for innkjøpene. Det norske jord- og myrselskap kjøpte på sin side inn en tilleggsparcell på ett av de gamle feltene.

I de planer som opprinnelig ble utarbeidet for utparsellering var det forutsatt å reise i alt 940 bruk. Reisingen av dette antall ble imidlertid aldri nådd. Årsaken var først og fremst de sterke krav og ønsker som etter hvert fremkom om å øke bruksstørrelsen, særlig ble dette markert i etterkrigsårene. Forholdet førte til at eldre utparselleringsplaner for flere av feltene ble omarbeidet, og antallet av bruk ble redusert. Spørsmålet om å skaffe tilleggsjord til eldre bruk ble også stadig mer presserende, og kom til å virke i samme retning. Jeg har tidligere redegjort for denne omstillingsfasen. Fra begynnelsen av 60-årene ble også eldre oppgaver over forutsatte bruk sløffet i bureisingsstatistikken.

Så noen data fra statistikken på salgssiden. I oversiktstabellen fra 1945 er det angitt at Selskapet Ny Jord inntil da hadde solgt 711 bruk. Formelt sett var vel dette tallet riktig nok, men i praksis skulle det snart vise seg at dette antallet var alt for høyt. Bureisingen kom ikke igang på mange av brukene i de nærme- ste etterkrigsår, med den følge at inn- gåtte kjøpekontrakter ble annullert. Solgte bureisingsbruk ble også i noen tilfeller kjøpt tilbake av selskapet etter at bureisingen var startet. Jeg har tidligere omtalt dette forhold. Ved utgangen av perioden 1946–1962 var antallet av

solgte bruk kommet ned på 602 enheter. Dette til tross for at det var blitt solgt en rekke nye bruk i perioden. Og i 1983 er antallet av solgte bruk øket til bare 611 enheter, slik tabellen viser.

I tabellen er også angitt en oppgave over salget av tilleggsjord fra Selskapets felter. Dette salg skjedde i etterkrigsårene, i tiden 1946–1983. Salget – som omfatter vel 11 000 dekar – er egentlig ganske omfattende sett i forhold til det areal som selskapet faktisk disponerte over på denne tid. Dette salget kom også eldre bureisingsbruk til gode, foruten andre bruk som grenset inn til feltene.

Statistikkoppgavene viser videre at selskapet hadde ca. 62 800 dekar restareal ved utgangen av denne 75-årige periode. Av dette var som tidligere nevnt ca. 2730 dekar bortleid og ca. 4960 dekar klausulert ved fredning, neddemming o.l.

b. Staten

I etterkrigsårene ble det bare innkjøpt ett bureisingsfelt for statens regning. Det samlede feltantall som staten stod for siden 20-årene kom etter dette opp i 10, med et samlet areal på ca. 76 000 dekar. Det var her forutsatt å reise 235 nye bruk.

Når det gjelder antallet av solgte bruk på statens felter, og arealet på disse brukene, så mangler jeg fullstendige oppgaver. Det er imidlertid på det rene at antallet av solgte bruk er *lavere* enn det antall en opprinnelig forutsatte. Statens bureisingsfelt Pasvik i Sør-Varanger nevnes her som eksempel. Ifølge opplysninger som er innhentet var det i 1971 på dette feltet solgt bare 64 av de i alt 130 bruk som var planlagt for feltet. Senere er det bare blitt solgt ett bruk, dvs. 65 i

alt ved slutten av perioden (1983). Noen oppgave over ledig jord på feltet foreligger ikke, men en kan antagelig regne med at det ved slutten av perioden finnes ca. 12 000 dekar restareal (ledig jord) tilbake på Pasvikfeltet. Det tilføyes her at noen av de solgte brukene også ble nedlagt i 70-årene. Steinar Wikan skriver således i sin bok «Kolonisering og bureising» (1980) at det dette år bare var ca. 40 bruk i drift i Pasvikdalen. Til videre belysning av forholdet forutsatte/ solgte bruk nevner jeg at for feltet Fiplingdalen i Grane var det solgt bare 20 av de 40 forutsatte parseller i 1962, og at det på denne tid var stor interesse for å kjøpe tilleggsjord fra feltet (melding 1958–1962). Og for feltet Saltstutlia i Torpa, hvor det var forutsatt å reise 20 bruk, kom såvidt sees ingen bureising igang.

Hvorvidt det finnes noe restareal tilbake på de øvrige av statens felter har jeg ikke fått avklart. I tabellen ovenfor er bare medtatt oppgave over antatt restareal på Statens bureisingsfelt Pasvik.

c. Lokale bureisingslag

Den siste statistiske oversikt som foreligger over antallet av innkjøpte felter, arealer m.v., går helt tilbake til 1962 (Jorddirektoratets melding 1958–1962). Inntil da var det ifølge denne melding innkjøpt 295 felter med et samlet areal på ca. 534 000 dekar. Det er samtidig oppgitt at arealet var blitt fordelt på 1946 utparsellerte og interesserte bruk. Denne formulering betyr antagelig at en rekke eldre bruk på og utenom feltene var blitt tilgodesett med tilleggsjord.

Senere i 60-årene ble det ikke innkjøpt nye felter i regi av lokale bureisingslag. Det oppgitte antall av innkjøpte felter, arealer m.v., må derfor antas å omfatte

hele virksomheten siden starten i 20-årene og helt fram til slutten av perioden (1983).

I spørsmålet om antallet av solgte bruk innen de lokale bureisingslagene, har jeg bygget på en oppgave som landbruksdirektør Aslak Lidtveit gir i sin bok «Jordbruket i Noreg 1924–1974». Oppgaven her lyder på 1548 bruk. Noen oppgave over arealer som er solgt til disse brukene har jeg imidlertid ikke kunnet oppspore. Heller ikke har jeg i den foreliggende statistikk funnet noe om det måtte være restareal tilbake på de felter som tilhørte de lokale bureisingslagene, dvs. de felter som en rekke landbruksselskaper og kommuner administrerte.

Spørsmålet om hvordan de lokale bureisingslagene administrativt fordelte seg på landbruksselskaper og kommuner er også noe uklart for alle de etterkrigsår som her behandles. Siste oppgave over dette forhold går tilbake til landbruksdirektørens melding for 1955/56. Det synes imidlertid klart at blant landbruksselskapene er det fortsatt Møre og Romsdal landbruksselskap som står for de fleste feltene. I jubileumsboken «Møre og Romsdal landbruksselskap 150 år» (Molde 1981) er det bl.a. anført at selskapet siden starten på den organiserte bureising i 1926 har kjøpt inn i alt 21 felter med et samlet areal på ca. 33 400 dekar. Videre synes det klart at det er Hedmark fylke som topper listen av felter totalt, og at det er kommunene her som står for de fleste av feltene, slik tilfelle var ved utgangen av forrige periode (1945). Ifølge «Melding fra Jorddirektoratet 1958–1962» var ikke mindre enn 56 av de i alt 295 felter å finne i Hedmark, og antallet av bureisingsbruk var oppgitt til 368. Dermed satte også Hedmark fylke rekord når det

gjaldt antall bureisingsbruk i de lokale lagene. Videre kommer Oppland fylke som en god nr. 2 når det gjelder antallet av felter og bureisingsbruk innen de lokale bureisingslagene. Hele 50 felter og 250 bureisingsbruk er i denne melding oppgitt å tilhøre de lokale bureisingslagene i dette fylke i 1962.

I den tabellariske oversikt foran finnes en oppgave over det gjennomsnittlige totalareal på forutsatte bruk. Dette areal er beregnet av meg. Arealet er 257 dekar på bruk tilhørende Selskapet Ny Jord/Det norske jord- og myrselskap, 325 dekar for bruk på statens felter og 274 dekar for bruk på feltene som tilhører de lokale bureisingslagene. Disse tallene er interessante fordi de indikerer et langt høyere totalareal for bruk innen den organiserte bureisingsvirksomheten enn hva tilfelle var for reisingen av enkeltbruk i mellomkrigsårene og senere. Jeg har i min annen artikkel vært inne på dette forhold. Nå er totalarealet ifølge denne beregning enda høyere for bruk på statens felter enn på felter tilhørende Selskapet Ny Jord/Det norske jord- og myrselskap og de lokale bureisingslagene. Men dette forhold er kanskje mer tilfeldig siden vi her har så få statlige felter som behandles. Nå ville en slik beregning ha vært enda mer interessant om den hadde avgrenset seg til dyrkbare jordarealer. Oppgaver over slike arealer er imidlertid noe tilfeldige og i alle tilfelle meget usikre på de felter som vi her har med å gjøre. Vi har følgelig ingen mulighet for å kunne beregne eller vurdere hvor stort dyrka-areal disse brukene vil kunne få ved full oppdyrking.

For bruk som tilhører Selskapet Ny Jord/Det norske jord- og myrselskap er det i tabelloversikten inntatt en oppgave over totalarealet av *solgt* jord til bureisingsbrukene. Oppgaven lyder på 275

dekar pr. bruk. I virkeligheten er vel dette tallet enda høyere, etter som salget av tilleggsjord i høy grad er kommet tidligere bureisingsbruk til gode. Tilsvarende beregningsoppgave mangler for bruk som er solgt på felter tilhørende staten og de lokale bureisingslagene.

7. Nedlagte bureisingsbruk

Så langt min oversikt rekker ble det ikke utført tellinger som belyser forholdet med nedlagte bureisingsbruk på store felter. Det er her tale om felter med organisert bureising i regi av Selskapet Ny Jord, staten og lokale bureisingslag.

Det foreligger derimot offisielle tellinger som viser det samlede antall av bureisingsbruk som er reist med statsstøtte for ulike perioder. Sammenholdes resultatene fra to av disse tellinger, fra bureisingstillingen fra 1938 og jordbrukstillingen for 1959, vil en kunne se hvor mange bruk som ble nedlagt eller ble borte i denne perioden (1936–1959) av de som ble opprettet i tiden 1921–1936. Jeg presiserer at disse tellinger omfatter samtlige bureisingsbruk, også de som ble reist som enkelttiltak ut fra gamle gårder. Dette er jo de fleste – ca. 90% av samtlige bruk som er reist siden 1921 tilhører denne gruppen.

I Statistisk Sentralbyrås hefte 5 fra 1959 er forholdet kommentert på denne måten:

«Ei samanlikning med bureisingstjinga i 1938 viser at mange av dei bureisingsbruka som var reist i tida 1921–1936 må ha blitt borte som sjølvstendige bruk i 1959. Etter teljinga i 1938 var det reist knapt 9000 bruk i tidsrommet 1921–1935. Vel 1000 av desse hadde rett nok berre inntil 5 dekar dyrka areal i 1938, men det var sjølv sagt føresetnaden at arealet

skulle aukast. Etter oppgåvene i 1959-teljinga var knapt 5900 av bureisingsbruka reist i 1935 eller tidlegare. Reknar ein med at dei bruka der det ikkje var oppgeve reisingår også høyrer til denne perioden, blir talet 6300. Etter dette skulle om lag 30 pst. av dei bruka som var reist i 1921–1935 ha blitt borte igjen i 1959. Dette kan anten vera bruk som er slegne saman med andre bruk, eller bruk der jorda er gått til andre føremål eller ligg unytta. Undersøkinga over bruk som i 1940–1959 var borte som sjølvstendige brukseiningar over 5 dekar, viste at i alt var vel 20 000 bruk som var blitt borte i denne perioden. Ein veit ikkje kor mange av desse som var bureisingsbruk, men ein må rekne med at det mellom desse bruka var ein del bureisingsbruk både frå 1921–1935 og frå seinare år. Ein del bureisingsbruk har og blitt borte før 1949.»

Ifølge ovenstående er det ca. 2700 bruk av de i alt 9000 som er nedlagt eller blitt borte som selvstendige enheter i tiden 1936–1959. Dette tilsvarer de 30% som er nevnt. De 20 000 bruk som ifølge ovenstående ble borte i perioden 1940–1959 representerer på sin side ca. 9% av det samlede bruksantall over 5 dekar ifølge tellingen fra 1939. Jordbrukstillingen fra 1979 viser på sin side at det var ca. 89 000 færre bruk over 5 dekar enn 40 år tidligere. Plusser vi på de ca. 3000 bruk som ble reist i denne perioden, blir resultatet at om lag 92 000 bruk ble borte i 40-årsperioden 1939–1979. Dette frafallet tilsvarer hele 43%. Det var særlig i årene etter 1959 at frafallet var stort.

Som allerede nevnt er det ikke blitt utført noen tellinger som belyser forhold

det med nedlagte bruk på store felter. Ifølge statistikkoppgaver i de årlige meldinger fra Selskapet Ny Jord over solgte og bebygde bruk, og av det som fremgår av meldingene generelt, vil en imidlertid få et inntrykk av hvordan saken ligger an for de bruk som er reist i regi av selskapet. Noen data for de to perioder, 1936–1961 og 1962–1979, er gitt i det følgende som støtte for et anslag. Førstnevnte periode er valgt for å få et best mulig sammenligningsgrunnlag med det tidsavsnitt som er nevnt i sitatet fra Statistisk Sentralbyrå ovenfor.

Pr. 30/6–36 hadde selskapet solgt 559 bureisingsbruk, mens 320 av disse var bebygd, ifølge oppgaver som foreligger. Dette antallet av solgte bruk er imidlertid for høyt, dels fordi flere avtalte kjøp ikke ble noe av, dels fordi noen av salgene skjedde før 1921, et år som er regnet som utgangspunkt i sammenligningen. Et antall på ca. 500 solgte bruk i perioden 1921–1935/36, er antagelig mer passende. For 1961 foreligger oppgaver over 602 solgte bruk, etter at salgsstatistikken var blitt justert og ajourført som følge av en rekke annullerte salg og tilbakekjøp av bruk siden 1936. Det tilføyes at 557 av de 602 bruk i 1961 var bebygget.

De tall som her er referert sier imidlertid intet om hvor mange bruk av de som ble opprettet i tiden 1921 og fram til 1936, som var nedlagt eller blitt borte i 1961.

Ut fra det kjennskap som selskapets tjenestemenn hadde til feltene, og den bruksutbygging som foregikk, stod det imidlertid klart at det ikke var svært mange av disse brukene som var ute av drift i 1961. Antagelig dreiet det seg om et antall i størrelsesorden 50–75 bruk, og dette tilsvarer 10–15% av de bruk som ble reist i perioden 1921–1936.

I 1979 var det solgt i alt 609 bruk ifølge statistikkoppgaver som foreligger. Antallet i 1979 var derfor bare ubetydelig høyere enn i 1961. Grunnen til det lave antall solgte bruk i 1979 skyldes i første rekke at det i perioden 1962–1979 ble kjøpt tilbake en rekke bruk som var solgt tidligere. I virkeligheten ble det solgt og opprettet ca. 25 bruk i denne perioden (1962–1979).

Vurdert på basis av det kjennskap som selskapets tjenestemenn fortsatt hadde om forholdene på feltene, var det relativt få bruk av de som ble opprettet etter 1936 som ble nedlagt og ble borte i sistnevnte periode, 1962–1979. Et nedlegg i størrelsesorden 10–15% av de bruk som ble reist siden 1936 kan vel antagelig passe, dvs. samme prosentvise nedlegg som i perioden 1936–1961.

Hvordan stiller så denne saken seg for de bureisingsbruk som ble reist i regi av staten og lokale bureisingslag? Det er på det rene at bruksnedlegging har forekommet også for denne brukskategori, men ut fra det materiale som foreligger er det uklart i hvilken grad dette har skjedd. Imidlertid er det grunn til å anta at nedlegget her ikke avviker meget fra det som er anslått for bruk på Selskapet Ny Jords felter for de to perioder det her er tale om.

Når nedlegget av bruk som ble reist på store felter i organiserte former synes å være vesentlig mindre enn for nedlegget av bureisingsbruk generelt, så har det antagelig vært en viktig grunn at størrelsen på slike bruk gjennomgående lå betydelig over det som var vanlig for bruk som var reist som enkelttiltak ut fra gamle gårder. Etter hvert som kravet til inntekter og levestandard økte, var en på disse større brukene bedre i stand til å tilfredsstille kravene ved å utvide og fortsette driften. For Selskapet Ny Jords

bureisingsbruk betydde det også meget den støtte og hjelp som ble gitt til en videre bruksutbygging i etterkrigsårene. Uten denne ville antagelig flere bruk ha blitt nedlagt og fraflyttet.

Endelig påpekes at jorda på de bruk som ble nedlagt ofte ble slått sammen med eller utleid til nabobruk. I slike tilfeller ble jorda fortsatt nyttet for produktive formål. I andre tilfeller kunne det hende at jorda ble solgt og omdisponert, eventuelt at den ble liggende unyttet.

8. **Prisen på innkjøpt og avhendet jord**

I min annen artikkel er det gitt en oversikt over prisen på innkjøpt og avhendet jord fram til fredsslutningen i 1945. Oversikten er avgrenset til de kjøp og salg som skjedde i regi av Selskapet Ny Jord. Såvel jordkjøp som jordsalg var i denne perioden (1908–1945) meget betydelig, spesielt i mellomkrigsårene.

I det følgende gis en oversikt over priser på innkjøpt og avhendet jord i etterkrigsårene fram til og med 1983. Oversiktene er også denne gang avgrenset til de felter som Selskapet Ny Jord fikk hånd om, og som senere ble overtatt av Det norske jord- og myrselskap.

Innkjøpet av felter var i etterkrigsårene (1945–1983) meget beskjedent. Såvidt sees ble det ervervet bare 5 felter i denne perioden. Det samlede areal var ca. 17 500 dekar. Siste feltet ble innkjøpt i årene 1965/67, mens det siste jordkjøp, som gjaldt et tilleggsareal til et eldre felt, skjedde i 1981. Alle felter unntatt ett ble innkjøpt for bureisingsformål.

Prisen på den innkjøpte jorda varierte fortsatt temmelig meget. Faktorer som jordart, beliggenhet og skikkethet for oppdyrking var sterkt utslagsgivende for

prisfastsettelsen, ved siden av forholdet med skogbestand, og hvor i landet jorda befant seg. Selve kjøpetidspunktet virket også sterkt inn. Laveste pris ble betalt for et myrfelt i Vesterålen i 1954, bare kr. 3,— pr. dekar regnet i gjennomsnitt. Omtrent samtidig ble det betalt vel kr. 13,— pr. dekar for et større felt i Trysil. Her fantes det atskillig verdifull hugstmoden skog, mens arealandelen av dyrkbar jord var relativt begrenset. Videre ble det i 1962 betalt ca. kr. 70,— pr. dekar for et middelstort felt i Møre og Romsdal. Medvirkende til den forholdsvis høye prisen på denne tid var den skogbestand som fantes på deler av feltet. Det siste feltet som ble innkjøpt i årene 1965/1967 ble imidlertid det dyreste, dette også i Møre og Romsdal. Prisen ble her ca. kr. 150,— pr. dekar. Dette var et mindre felt som lå svært sentralt til, og som ble innkjøpt for å skaffe tilleggsjord til en rekke omkringliggende bruk. Hensikten bak dette kjøpet var derfor å fremme en form for jordrasjonalisering som var ønskelig, ikke å starte opp med bureising, slik det ellers var vanlig. Et av selgerbrukene satte forøvrig som betingelse at det ble oppdyrket 50 dekar på gjenværende eiendom. Den reelle jordpris kan derfor i dette tilfelle regnes å ligge betydelig høyere enn det som er angitt ovenfor.

Den konklusjon en kan trekke av disse og andre kontakter i markedet er at stigningen i jordprisen var relativt moderat helt fram til begynnelsen av 60-årene. Senere ble det en klar og forholdsvis sterk stigning. Det ble også stadig vanskeligere å få hånd om egnede felter for bureising, samtidig som selskapet selv ikke maktet å finansiere noe videre jordkjøp som følge av de ytterst knappe bevilgninger det ble tildelt. En fikk også

det klare inntrykk at Landbruksdepartementet og de bevilgende myndigheter mente at selskapet ikke lenger burde engasjere seg i jordkjøp, eller på annen måte få hånd om nye felter for bureising. Årsakene til dette var antagelig flere, uten at jeg her skal komme nærmere inn på denne siden av saken.

Hva angår prisspørsmålet ved salg eller avhending av jord for bureisingsformål, så førte selskapet omtrent den samme prispolitikk som tidligere helt fram til omkring midten av 60-årene. Prinsippet var å stipulere en nøktern kostpris som oftest ikke lå høyere enn kr. 10,— pr. dekar. Dette var en svært rimelig pris selv under forholdene den gang, noe det også skulle være.

I slutten av 60-årene ble det imidlertid bestemt at salgsprisen burde settes opp. Den ble da i flere tilfelle høynet til kr. 50,— pr. dekar. Jordprisen steg videre i 70-årene til kr. 100,— pr. dekar eller mer, og stigningen fortsatte i begynnelsen av 80-årene. I 1983, som er sluttåret for denne oversikten, lå prisen ved salg på ca. kr. 200,— pr. dekar for dyrkbar og kr. 50,— pr. dekar for udyrkbar jord. Dette var ved salg for bureisingsformål. Ved salg av tilleggsjord til eksisterende bruk, og hvor det som oftest var tale om noe mindre arealer, var prisen betydelig høyere enn de prisanslag som er nevnt for perioden. Det gjaldt også i begynnelsen av 60-årene.

Det er grunn til å gjøre oppmerksom på at de ovennevnte prisanslag bør oppfattes som ledende for jordprisen i vedkommende tidsavsnitt. Unntagelser med prisavvik fra det som her er nevnt, såvel oppover som nedover, var ikke sjeldne, av ulike årsaker.

9. Driften på Selskapet Ny Jords bureisingsbruk. Telleresultater

På Selskapet Ny Jords bureisingsbruk ble det foretatt telling av dyrket jord, buskap, avling m.v. hvert 3. år i tiden 1925 til 1940. En lignende telling ble foretatt etter fredsslutningen i 1945. Resultatet fra tellingene i 1940 og 1945 er kort redegjort for i annen artikkel.

Neste telling ble foretatt i 1950. Noen resultater fra denne tellingen gjengis nedenfor. Såvidt sees er dette den siste som ble foretatt i regi av selskapet.

Tellingene omfattet i alt 428 bruk fordelt på 4 aldersgrupper: 1) bruk fra byggeårene før 1937, 2) fra byggeårene 1937–40, 3) fra byggeårene 1940–45 og 4) bruk som ble bygget etter 1945. Det er resultatene fra den eldste bruksgruppen, som også teller de fleste brukene, i alt 266 stykker, som her har den største interesse.

Brukene i denne gruppen hadde et totalareal på 169 dekar, mens arealet av dyrket jord var 44 dekar i gjennomsnitt pr. bruk. Resultatet så langt er praktisk talt det samme som det en registrerte ved tellingen i 1940 for omtrent samme aldersgruppe. Men statistikken for buskap og avling viser en klar, positiv utvikling siden tellingen i 1940. I kommentaren til tellingen heter det bl.a.:

«Buskapen omregnet i kyrslag viser en økning for eldste gruppe på 1,3 kyrslag, en ganske god stigning, men ikke så sterk som stigningen i planteproduksjonen. På bureisingsbrukene likesom ellers i landet føres det betydelig bedre enn før med mindre kraftfôr og dessuten kjøpes nå lite høy. Flere og flere går over til beite på helt dyrket jord og utmarksbeitene blir bare brukt til hest, ungdyr og småfe. Meieriene har nå fått betydelig flere leverandø-

rer, og melkemengden pr. bruk er øket vesentlig mer enn dyretallet. Men ennå er det på sine steder en noe skjev utvikling.»

Hvordan har så driften på selskapets bureisingsbruk utviklet seg senere? Dette har vi dessverre ikke noen klare statistiske data for, siden tellinger ikke er foretatt. Det er grunn til å anta at utviklingen i så måte har gått noenlunde parallelt med den en har hatt for andre sammenlignbare bruksgrupper på vedkommende sted. Det generelle utviklingsbilde er her karakterisert ved endret bruksstørrelse med mer dyrket jord pr. enhet, større fôravlinger og høyere mjølkeavdrått pr. årsku, mens endringene med hensyn til buskapsstørrelse er mer beskjedne, og kan sogar være negative. Den økte mjølkeavdrått er i første rekke et resultat av en betydelig økt ytelse pr. dyr.

I tilslutning til ovenstående nevnes at det i 1969 ble satt igang en telling på selskapets bureisingsbruk etter en nærmere fastsatt plan. Dette med sikte på å få et nærmere begrep om utviklingstendensene med hensyn til driften på brukene, og hvordan denne lå an sammenlignet med en rekke andre tilsvarende bruksgrupper som inngikk i den offisielle tellingen den gang. Av forskjellige grunner maktet dessverre ikke selskapet å gjennomføre denne tellingen slik forutsetningen var.

10. Selskapet Ny Jords diplom. Det norske jord- og myrselskaps diplom fra 1983

Allerede i 1916 besluttet styret i Selskapet Ny Jord å utdele et diplom for fortjenstfullt nydyrkingsarbeide. I 1920 ble det vedtatt regler for et nytt diplom for

samme formål. Navnet ble Ny Jords diplom som siden er blitt utdelt.

På styremøte den 15. desember 1970 ble det vedtatt nye regler for Ny Jords diplom og utdelingen av dette. De nye regler er gjengitt nedenfor.

- Pkt. 1. Selskapet Ny Jords diplom utdeles til jordbrukere som har innlagt seg særlig fortjeneste med nydyrking eller bureising. Med særlig fortjente forstås her at vedkommende enten selv har dyrket et relativt stort areal på en mønstergyldig måte, eller hvis dyrkingsarbeidet er bortsatt til andre – at stor egeninnsats og god planlegging har resultert i en fremragende utførelse.
- Pkt. 2. Utover de forutsetninger som er skissert i pkt. 1, bør betingelsen for å få tildelt Ny Jords diplom også være den at jorda etter nydyrkingsarbeidet er blitt drevet på en fagmessig forsvarlig måte, og at den om mulig fortsatt drives slik.
- Pkt. 3. Bestemmelsen i pkt. 1 og 2 ovenfor skal ikke være til hinder for at Selskapet Ny Jords diplom kan utdeles også til andre enn de som eier eller driver jord når vedkommende har gjort seg særlig fortjent ved å medvirke til at jord er blitt kultivert, at kvalitet av nydyrkingsarbeidet er blitt høynet eller at verdifulle jordressurser er blitt bevart.
- Pkt. 4. Søknad med forslag om tildeling av Selskapet Ny Jords diplom fremmes normalt av vedkommende jordstyre, som behandler og gir innstilling i saken til fylkets landbruksksselskap, sammen med de nødvendige opplysninger. Landbruksksselskapet på sin side avgir også uttalelse med innstilling, hvoretter søknaden sendes Selskapet Ny Jord.
- Som nødvendige opplysninger regnes bl.a. navn og alder på vedkommende som skal tilgodeses (i tilfelle ektepar

– navn og alder på begge ektefeller), hvor stort areal nydyrkingen/bureisingen omfatter, egeninnsatsen, kvaliteten av arbeidet, den senere drift av jorda m.v.

Ovennevnte som angir saksgangen skal ikke være til hinder for at også andre skal kunne reise forslag om tildeling av Selskapet Ny Jords diplom. Slike forslag bør imidlertid forelegges vedkommende jordstyre som så behandler saken videre i henhold til bestemmelse i dette punkt.

- Pkt. 5. Selskapet Ny Jord driver opplysnings- og informasjonsvirksomhet om diplomets formål og de vilkår som stilles.
- Pkt. 6. Tildeling av Selskapet Ny Jords diplom foregår ordinært på selskapets styremøter. Navnene på diplomottakerne offentliggjøres i selskapets tidsskrift i forbindelse med en omtale av deres arbeide.

Det nye i disse reglene er bl.a. at grunnlaget for tildeling er blitt noe utvidet. God planlegging av utført nydyrkingsarbeide og stor egeninnsats av økonomisk natur, vil nå kunne telle med, ved siden av den manuelle innsatsen som i hovedsaken dannet grunnlaget tidligere. Det ble også lagt vekt på at jorda etter nydyrkingsarbeidet ble drevet på en fagmessig forsvarlig måte. Endelig er det i de nye regler blitt presisert hvilken prosedyre som bør gjelde ved behandlingen av søknader om selskapets diplom.

Siden Ny Jords diplom ble innstiftet i 1920 og fram til utgangen av 1983, dvs. etter 63 år, har i alt 1714 jordbrukere og bureisere fått tildelt dette diplom. Tildelingen har i de fleste år skjedd på selskapets årsmøter. En endring i denne praksis ble innført med reglene fra 1971, da det heter at tildelingen ordinært foregår på selskapets styremøter.

I 1983 innstiftet Det norske jord- og myrselskap et diplom som kan tildeles personer som har gjort seg særlig fortjent med virksomhet til fremme av selskapet og dets oppgaver. Reglene eller retningslinjene for dette nye diplom har fått en noe videre ramme enn den som er beskrevet i regelverket for Ny Jords diplom, og som er sitert ovenfor. Dette nye diplom ble første gang tildelt og overrakt H. M. Kong Olav V på hans 80-årsdag 2. juli 1983. I løpet av 1983 ble dette diplom i tillegg tildelt og overrakt 7 personer. Retningslinjer for tildeling av Det norske jord- og myrselskaps diplom er inntatt i nr. 6 av selskapets tidsskrift Jord og Myr for 1983.

11. Styreformenn og tjenestemenn i Selskapet Ny Jord

I det følgende gjengis navnene på de som har vært styreformenn i Selskapet Ny Jord. Samtidig medtas en oppgave over selskapets tjenestemenn i samme periode.

Selskapet Ny Jord hadde et styre på 5 medlemmer og like mange varamedlemmer. Navnene på styremedlemmer og varamedlemmer som har fungert i de forskjellige perioder er å finne i årsmeldinger for selskapet gjennom årene. I oppgaven nedenfor er derfor bare navnene på styreformennene gjengitt.

STYREFORMENN

Johan E. Mellbye,	1908–1948
M. Ødelien,	1948–1961
Erling Vindenes,	1961–1976

TJENESTEMENN

Konsulent, direktører:

Eystein Gjelsvik, konsulent,	1917–1950
------------------------------	-----------

(Konsulentstillingen ble i 1950 omgjort til direktørstilling.)

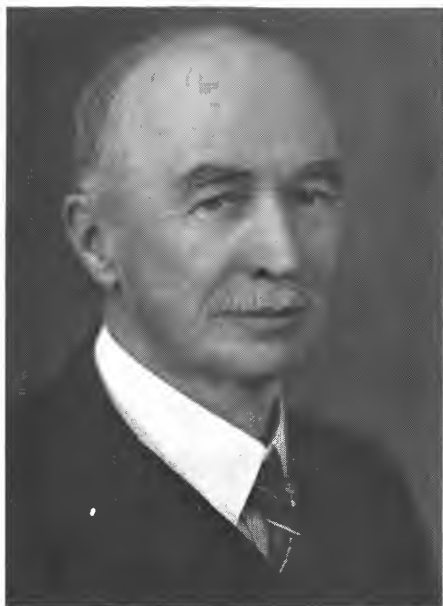
Jens Heggelund Smith,	1951–1959
Aksel Tveitnes,	1959–1976

Sekretærer:

Jon Fr. Klingenberg,	1908–1909
W. Dietrichson,	1909–1911
Paul Schiefloe,	1911–1915
Olav Fjærli,	1916
Paul Borgedal,	1916–1918
Odd Omholt,	1918–1919
Gunvald Birketveit,	1920–1921
Gudbrand H. Paulsen,	1921–1959
Ole Bernt Olsen,	1959–1970
Eivind Berg,	1966–1967
	1968–1970
Harald Thorshaug,	1970–1974
	1976
Anton Tøsti,	1974–1976
Per H. Berg,	1976

Feltbestyrere, distriktskonsulenter:

Randulf Gjelsvik,	1917–1954
O. Grotnes,	1920–1922
S. Willumsen,	1922–1925
A. M. Sætre,	1922–1937
Gabriel Roalkvam,	1923–1925
Sverre Mosling,	1923–1927
Helge Syrstad,	1923–1947
Ludv. Markussen,	1924–1947
Asbjørn Sorteberg,	1936–1948
Aslak Haaland,	1937–1938
Martin L. Ødegaard,	1947–1970
Aage Ørsjødal,	1948–1952
Yngvar Vigerust,	1948–1954
Lorentz Kvaal,	1952–1976
Ottar Asklund,	1954–1955
Sverre Moen,	1954–1974
Kristian Foss,	1955–1960
Tollef Eide,	1955–1972
Vidar Ryeng,	1974–1975
Iver Jakob Hage,	1974–1976
Anton Tøsti,	1974–1976
Ola Helge Fløene,	1974–1976



Johan E. Mellbye



M. Ødelien



Erling Vindenes



Thorstein Treholt

*Kontordamer, kontorassistenter,
kasserere, kontorfullmektiger:*

Lilly Svenborg Erstad,	1914–1935
Agathe Schiefloe,	1916–1934
Agnes Dale,	1935–1937
Gunnvor Oterholm,	1937–1976
Torill Hognestad Nuland,	1968–1972
Karin Sørensen,	1972–1976

*Bestyrere, forsøksledere,
forsøksassistenter:*

Moldstad:

Asbjørn Sorteberg,	1938–1948
Yngvar Vigerust,	1948–1954
Ottar Asklund,	1954–1955
Kristian Foss,	1955–1975
Karl Noralf Roth,	1965–1966
Torstein B. Mo,	1966–1967
	1968–1972
Arve Mehlum,	1967–1968
Nils K. Øijord,	1973–1975

Elvestad:

Kåre Kristiansen,	1954–1960
Håkon Halvorsen,	1960–1966
Helge Tveit,	1967–1969

Det bør vel her tas med at etter at Selskapet Ny Jord fusjonerte med Det norske myrselskap i 1976, ble arbeidsområdet for de fleste av tjenestemennene i det nye selskapet utvidet til å omfatte en rekke nye oppgaver, med den følge at bare noen få personer fikk bureisingssaken som et viktig arbeidsfelt.

Her bør nevnes:

Lorentz Kvaal	1976–1985
Helge Gjelsvik Stordal	1979–1985
Rolv Urkedal	1978–1981

De andre tjenestemennene fikk mindre befatning med bureisingssaken.

En har derfor ikke funnet å ville ta med noen fullstendig oppstilling av tjenestemennene i denne perioden, da dette blir både for omfattende og noe på siden av omtalen av den organiserte bureisingen som er temaet i denne artikkelserien.

Denne oversikten er forsøkt gjort fullstendig forsåvidt gjelder de som har hatt ledende oppgaver i bureisingssaken, og/eller har vært knyttet til administrasjonen i Selskapet Ny Jord.

Forøvrig er det grunn til å gjøre oppmerksom på at det er mange flere personer som har arbeidet med bureisingssaken av denne art enn de som er nevnt her. Det er tale om personer som har vært fast ansatt over lengre tid, dels om ansatte på sesongbasis, eventuelt på timebasis, og der formålet har vært å gjennomføre praktiske oppgaver i marka. Dette gjelder f.eks. maskinkjørere, arbeidsformenn, forsøksarbeidere og andre trofaste slitere. Når disse ikke er tatt med her, er det dels fordi det er vanskelig å sette en avgrensning for hvem som skal tas med, dels er det av plasshensyn. Navnene på de fleste av disse er imidlertid å finne i de årlige meldinger fra selskapet.

Det er avslutningsvis tatt med bilder av de tre styreformenn som har fungert i selskapet. Videre har en tatt med bilder av direktørene (til 1950: konsulent) i selskapets 68-årige historie.

Direktør Tveitnes fortsatte som direktør i det nye selskapet inntil han gikk av for aldersgrensen i august 1976. Ole Lie overtok da som direktør. Som formann i det nye styret ble valgt fylkesmann Thorstein Treholt.



Eystein Gjelsvik



Jens Heggelund Smith



Aksel Tveitnes



Ole Lie