

Notat 2004–28

Økonomien i jordbruket på Vestlandet 1994–2003

Heidi Knutsen
Jon Sværen

Tittel	Økonomien i jordbruket på Vestlandet 1994–2003
Forfattere	Heidi Knutsen, Jon Sværen
Utgiver	Norsk institutt for landbruksøkonomisk forskning (NILF)
Utgiversted	Oslo
Utgivelsesår	2004
Antall sider	71
ISBN	82-7077-596-7
ISSN	0805-9691

Litt om NILF

- Forskning og utredning angående landbrukspolitikk, matvaresektor og -marked, foretaksøkonomi, nærings- og bygdeutvikling.
- Utarbeider nærings- og foretaksøkonomisk dokumentasjon innen landbruket; dette omfatter bl.a. sekretariatsarbeidet for Budsjettnemnda for jordbruket og de årlige driftsgranskingene i jord- og skogbruk.
- Utvikler hjelpemidler for driftsplanlegging og regnskapsføring.
- Finansieres av Landbruksdepartementet, Norges forskningsråd og gjennom oppdrag for offentlig og privat sektor.
- Hovedkontor i Oslo og distriktskontor i Bergen, Trondheim og Bodø.

Forord

«Driftsgranskinger i jord- og skogbruk» er ei årleg rekneskapsgranskning der det inngår om lag 1000 bruk over heile landet. Grunnlagsmaterialet for denne granskinga er omfattande, og mange data vert det ikkje plass til i den landsdekkande publikasjonen. Det er stor etterspurnad etter lokale økonomiske data for Vestlandet. I tillegg er det er eit mål for NILF å gjere data frå driftsgranskningane lettare tilgjengelege.

Notatet er basert på driftsgranskingsdata frå dei tre vestlandsfylka Hordaland, Sogn og Fjordane og Møre og Romsdal. Det deltek 177 bruk frå Vestlandet i granskinga, om lag 60 bruk frå kvart fylke. Dei økonomiske data i 10-årstrendane i kapittel tre, er deflaterte etter konsumprisindeksen, medan 5-årsoversiktene i tabellsamlinga inneheld nominelle kroner frå kvart av åra. Kontinuiteten blant deltakarane i statistikken er god, derfor vil trendane over 5-10 år gje ei god oversikt over den økonomiske utviklinga i jordbruket i landsdelen. I tillegg til driftsøkonomien er totaløkonomien på bruka godt dokumentert.

Driftsgranskningane i jord- og skogbruk er eit årleg fellesprosjekt, som krev stor innsats av medarbeidarar ved all kontora til NILF. Distriktskontoret i Bergen har ansvaret for tala frå Vestlandet. Jon Sværen har oppdatert alle tabellar og figurar i dette notatet. Heidi Knutsen har hatt ansvaret for teksten. Takk til Gerd Bråten som har ferdigstilt notatet for trykking.

Oslo, desember 2004

Ivar Pettersen

Innhold

1	INNLEIING	1
2	KRITERIUM FOR INNDELING - JORDBRUKET	3
3	TRENDAR OG ØKONOMISK UTVIKLING SISTE TIÅRET	5
3.1	Effektivitetsutviklinga i jordbruket dei siste 10 åra	5
3.2	Resultatmål i jordbruket	7
3.2.1	Driftsoverskot	7
3.2.2	Vederlag til arbeid og egenkapital per årsverk	9
3.2.3	Lønsevne per time	11
3.3	Skogbruket	12
3.4	Tilleggsnæring	13
3.5	Totaløkonomien på vestlandsbruka	14
3.5.1	Nettoinntekt	14
3.6	Nettoinvestering	17
3.7	Gjeld 19	
3.8	Soliditet - egenkapitalprosent	21
4	DRIFTSRESULTATET I JORDBRUKET PÅ VESTLANDET 2003	23
5	TABELLSAMLING 1994 – 2003	27

Figurar

Figur 2.1	Regionar.....	3
Figur 3.1	Tal arbeidstimar i middel bruk for produksjonane frukt, mjølk,mjølk/sau, mjølk/svin og sauehold for åra 1994 og 2003.....	7
Figur 3.2	Driftsoverskot for heile landet og Vestlandet.....	7
Figur 3.3	Driftsoverskot per bruk i middel per bruk for dei tre vestlandsfylka.....	9
Figur 3.4	Driftsoverskot i middel per bruk for ulike storleiksgrupper.....	11
Figur 3.5	Driftsoverskot i middel per bruk for ulike driftsformer på Vestlandet.....	12
Figur 3.6	Vederlag til arbeid og eigenkapital per årsverk for dei ulike storleiksgrupper.....	11
Figur 3.7	Vederlag til arbeid og eigenkapital per årsverk for ulike driftsformer.....	11
Figur 3.8	Lønsevne per time for heile landet og for Vestlandet.....	12
Figur 3.9	Lønsevneper time for dei tre vestlandsfylka.....	12
Figur 3.10	Lønsevne per time for dei ulike driftsformene.....	13
Figur 3.11	Driftsoverskot per bruk i skogbruket på Vestlandet.....	13
Figur 3.12	Driftsoverskot tilleggsnæring, gjennomsnitt for Vestlandet, 1997-2003.....	14
Figur 3.13	Driftsoverskot frå tilleggsnæring 2003.....	15
Figur 3.14	Nettoinntekt i middel per bruk for heile landet og for Vestlandet.....	15
Figur 3.15	Nettoinntekt i middel per bruk i Hordaland, Sogn og Fjordane og Møre og Romsdal.....	16
Figur 3.16	Prosentvis fordeling av samla inntekt til brukarfamilien i Hordaland.....	17
Figur 3.17	Prosentvis fordeling av samla inntekt til brukarfamilien i Sogn og Fjordane.....	17
Figur 3.18	Prosentvis fordeling av samla inntekt til brukarfamilien i Møre og Romsdal.....	18
Figur 3.19	Nettoinvesteringar dei tre vestlandsfylka.....	19
Figur 3.20	Nettoinvesteringar for driftsformene mjølk, sau og frukt.....	19
Figur 3.21	Gjeld i middel per bruk for heile landet og vestlandsfylka.....	20
Figur 3.22	Gjeld i middel per bruk for dei ulike driftsformene.....	21
Figur 3.23	Gjeld og nettoinvestering i jordbruket på bruk med driftsform mjølk/svin.....	21
Figur 3.24	Eigenkapitalprosent for vestlandsfylka.....	22
Figur 3.25	Eigenkapitalprosent for dei ulike driftsformene.....	23

Tabellar

Tabell 2.1	Deltakarbruka fordelt på regionar og storleiksgrupper	4
Tabell 2.2	Deltakarbruka fordelt på regionar og driftsformer	4
Tabell 3.1	Tal arbeidstimar i middel per bruk for produksjonane frukt, mjølk, mjølk/sau, mjølk/svin og sauehald for åra 1994-2003	6
Tabell 3.2	Produksjonsomgang og produktivitet for driftsforma mjølk/storfe	6
Tabell 3.3	Produksjonsomfang og produktivitet for driftsforma sauehald	7
Tabell 4.1	Samla oversikt for 2003	25
Tabell 4.2	Vederlag til arbeid og eigenkapital per årsverk a 1845 timar i Vestlandsjordbruket i perioden 1975-2003	25

Tabellsamling

Tabell 1	Landsdeltal, Vestlandet	28
Tabell 2	Fylkestal, Hordaland	31
Tabell 3	Fylkestal, Sogn og Fjordane	34
Tabell 4	Fylkestal, Møre og Romsdal	37
Tabell 5	Vestlandet, storleiksgrupper, gruppe 1 (under 50daa), alle driftsformer	40
Tabell 6	Vestlandet, storleiksgruppe II (50-100 daa), alle driftsformer	43
Tabell 7	Vestlandet, storleiksgruppe III (100-200 daa), alle driftsformer	46
Tabell 8	Vestlandet, storleiksgruppe IV (200-300 daa), alle driftsformer	49
Tabell 9	Vestlandet, storleiksgruppe V (over 300 daa), alle driftsformer	52
Tabell 10	Vestlandet, driftsformer, mjølkeproduksjon	55
Tabell 11	Vestlandet, driftsformer, sauehald	58
Tabell 12	Vestlandet, driftsformer, mjølk og svin	61
Tabell 13	Vestlandet, driftsformer, mjølk og sau	64
Tabell 14	Vestlandet, driftsformer, frukt	66

1 Innleiing

Driftsgranskingane i jord- og skogbruk har ei lang historie. Noregs Vel starta driftsgranskingar alt i 1911. Granskinga vart overteken av Noregs landbruksøkonomiske institutt (NLI)¹ ved opprettinga i 1947.

Hovudformålet med driftsgranskingane er å vise resultat og utvikling i økonomiske tilhøve på gardsbruk der inntekter frå jordbruket har eit visst omfang. Driftsgranskingane skal vise økonomiske resultat for brukarfamilien og for ulike bruk med omsyn til storleik, driftsform og geografisk plassering. Vidare skal driftsgranskingane gje grunnlag for samanlikning med anna nasjonal og internasjonal statistikk, gje grunnlag for forskning og utgreiing, gje hjelp til rådgjeving og undervisning og til offentleg politikk og forvaltning.

Etter 1950 har det kvart år vore med om lag 1 000 bruk i driftsgranskingane. Ved utval av bruk er det lagt vekt på at driftsgranskingane skal vere representative for den delen av landbruket der storparten av inntekta kjem frå bruket. Nye bruk til driftsgranskingane vert rekrutterte ut frå lister over bruk som er tilfeldig trekte ut frå Statens landbruksforvaltnings tilskotsregister. Uttrekte bruk skal ha eit standard dekningsbidrag som minst svarar til 8 ESU, eller 70 000 – 80 000 kroner. Det er produksjonsomfanget, og ikkje det økonomiske resultat på det enkelte bruket, som er kriterium for utvalet. Deltaking i driftsgranskingane er frivillig og det er inga grense for kor lenge eit bruk kan vere med, men brukaren skal ikkje vere eldre enn 67 år. Kvart år vert mellom fem og ti prosent av deltakarbruka skifta ut.

Oppbygging av notatet

I 2003 var det i alt med 932 bruk i driftsgranskingane. Av desse kom 177 bruk frå vestlandsfylka Hordaland, Sogn og Fjordane og Møre og Romsdal. Dette notatet tar for seg den økonomiske utviklinga i jordbruket på Vestlandet dei siste 10 åra, med hovudvekt på rekneskapsåret 2003.

¹ NILF vart oppretta i 1986 ved at NLI vart slått saman med Sekretariatet for Budsjettnemda for jordbruket

Kapittel to viser nokre av kriteria for inndeling av bruka som er med i driftsgranskingane. Kapittel tre viser utviklinga i økonomien i jordbruket, soliditeten og totaløkonomien til brukarfamilien dei siste ti åra. Trendane i denne perioden er presenterte i figurar. Alle bakgrunnsdata er deflaterte etter konsumprisindeksen.

Fjerde kapittel inneheld den årlege pressemeldinga for Vestlandet som omhandlar driftsresultatet i jordbruket for året 2003.

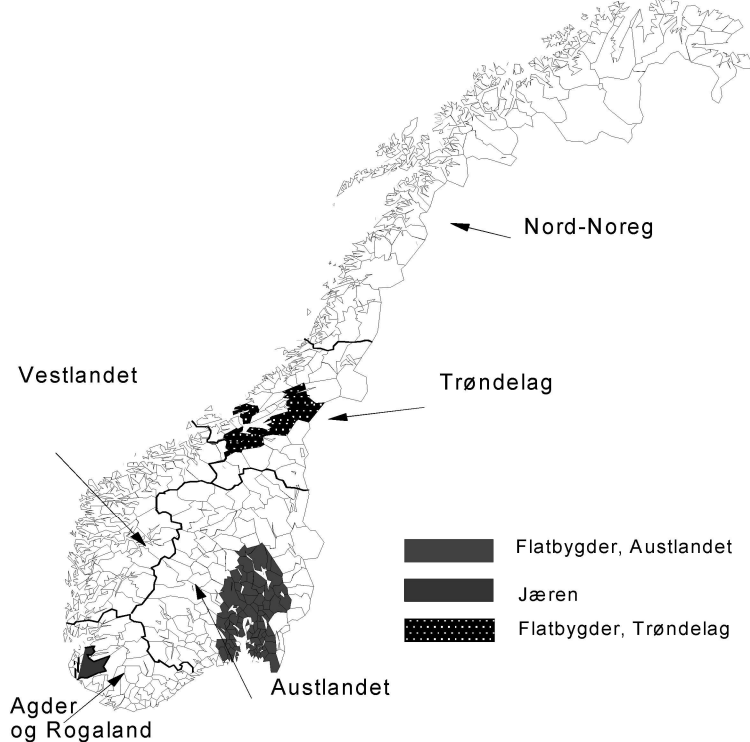
Kapittel fem er sjølve tabellsamlinga som inneheld tal frå driftsgranskingane for Vestlandet for dei siste fem åra. Tabellane er delte inn slik at ein kan finne tal for landsdelen, fylka, ulike storleiksgrupper og ulike produksjonar. Alle dei økonomiske data i kapittel fem (tabellane) er nominelle tal for åra, og dermed ikkje inflasjonsjusterte.

Sist i notatet finn ein forklaringar på dei faguttrykka som er nytta.

2 Kriterium for inndeling - jordbruket

Regionar

Inndelinga i regionar går fram av figur 2.1. Austlandet og Trøndelag er delt i underområda flatbygder og «andre bygder», mens Jæren er skilt ut frå Agder og Rogaland som et eige underområde. Grunnen er at flatbygdene og Jæren har et vesentlig betre produksjonsgrunnlag enn resten av de respektive regionane.



Figur 2.1 Inndeling i landsdelar og regionar

Storleiksgrupper

Deltakarbruka deles i storleiksgrupper etter jordbruksareal, som vist i tabell 2.1

Tabell 2.1 Deltakarbruka fordelt på regionar og storleiksgrupper

Storleiks-grupper, dekar	Austlandet		Agder og Rogaland		Vest- landet	Trøndelag		Nord- Noreg	Alle bruk
	Flat- bygder	Andre bygder	Jæren	Andre bygder		Flat- bygder	Andre bygder		
35–50	2				7				9
50–100	2	15	3	10	39			12	81
100–200	29	76	16	42	80	19	29	44	335
200–300	46	43	17	26	34	35	25	36	262
300–500	69	26	7	14	15	22	12	24	189
Over 500	44	6		1	2	3			56
Alle	192	166	43	93	177	79	66	116	932

Driftsformer

Bruka vert fordelte på driftsformer ut frå arealbruk og husdyrhald. Produksjonar som utgjer mindre enn 10 prosent av total produksjon på bruket, inngår ikkje i driftsformkoden. På bruk med husdyrproduksjon, vert korn rekna som ein del av fôrgrunnlaget. Dersom meir enn 40 prosent av jordbruksarealet vert brukt til kornproduksjon, blir driftsforma kombinert korn-husdyr. Av de 932 bruka som har vore med i driftsgranskingane for 2003, er 761 klassifisert i ei av de åtte driftsformene som er vist i tabell 2.2. Resten av bruka har enten meir enn to hovudproduksjonar, eller ei driftsform som er lite vanleg.

Tabell 2.2 Deltakarbruka fordelt på regionar og driftsformer

Driftsformer	Austlandet		Agder og Rogaland		Vest- landet	Trøndelag		Nord- Noreg	Alle bruk
	Flat- bygder	Andre bygder	Jæren	Andre bygder		Flat- bygder	Andre bygder		
Kumjolk/storfe-slakt	33	72	20	48	78	37	55	69	412
Kumjolk/svin	1	7	13	6	15				42
Kumjolk/sau		9	4	8	29			2	52
Korn	48	22				16			86
Korn/svin	26	3				11			40
Kumjolk/storfe-slakt/korn	21	7		1		2			31
Sau		23		3	19	1	10	17	73
Geit		1			4			20	25
Andre	63	22	6	27	32	12	1	8	171
Alle	192	166	43	93	177	79	66	116	932

3 Trendar og økonomisk utvikling siste tiaret

Dette kapitlet syner ein del trendar og utviklingstrekk i jordbruket på Vestlandet frå og med 1994 til og med 2003. Materialet er gruppert etter region, fylke, storleik og driftsform. Nokre av gruppene er små. For dei små gruppene kan utskifting av bruk og større investeringar på einsskilde bruk gje store utslag på resultatata.

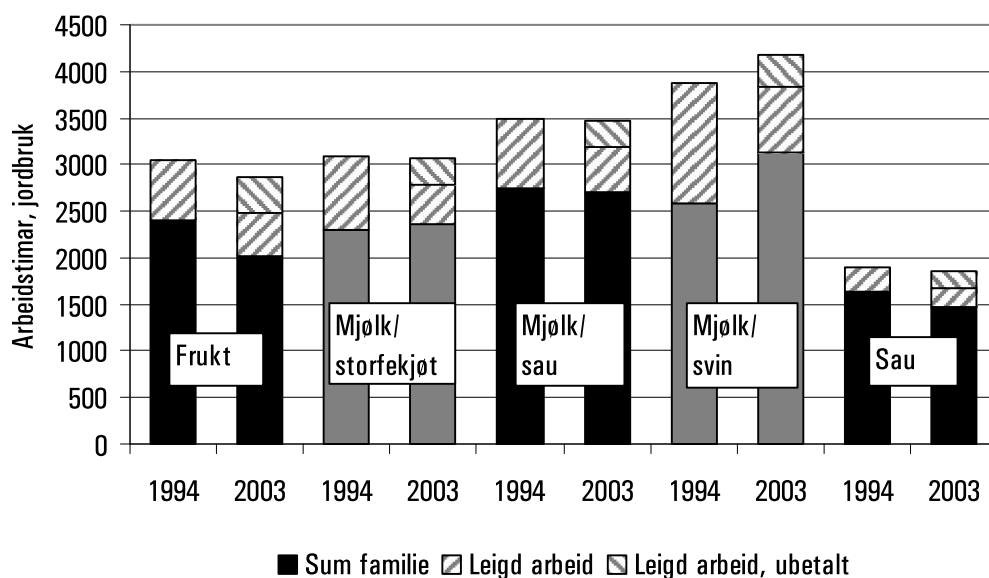
Alle resultatata i dette kapitlet er omrekna til 2003-kroner etter konsumprisindeksen.

3.1 Effektivitetsutviklinga i jordbruket dei siste 10 ara

Ved å sjå på endringar i tal arbeidstimar i jordbruket, dyretal og areal kan vi sei noko om effektivitetsutviklinga i perioden.

Dei fleste deltakarane i driftsgranskingane noterer arbeidstimar kvar veke gjennom heile året. For resten av bruka vert timetalet fastsett skjønsmessig av brukaren. Desse registreringane viser at samla arbeidsinnsats i jordbruket har halde seg ganske stabil gjennom heile perioden for dei fire driftsformene; mjølk/storfekjøtt, mjølk/svin, sau og frukt. Figur 3.1 viser fordeling av arbeid fordelt på familien og leigd hjelp for dei fire produksjonane. Eit årsverk er definert som 1 845 timar.

Mjølk/ svin er den mest arbeidskrevjande produksjonen, og den einaste av produksjonane der det har vore ei auke i arbeidsinnsats gjennom perioden, frå 2,1 årsverk i 1994 til 2,3 årsverk i 2003 (8 %). Samstundes har til dømes mengda omsett svinekjøtt auka med 135 % og omsett mjølk med 20 % for denne driftsforma. Mjølkeproduksjonsbruka har hatt ein nedgang i timetal per årsku på 21 %. Omsett mjølk har auka med 28 % og omsett storfekjøtt med 40 %. Bruka med sau har hatt ein nedgang i arbeidsforbruk per vinterfôra sau med 2 timar, eller 10 %, medan omfanget er auka frå 81 til 88 vinterfôra sau per bruk (9 %). Samstundes er arealet auka med 74 % medan grovfôravlina er redusert frå 339 FEm til 244 FEm per dekar. Noko av denne endringa i areal og avling har truleg skjedd som følge av endringar i regelverk. Andre forklaringar er god tilgang på rimeleg leigejord som vert driven ekstensivt.



Figur 3.1 Tal arbeidstimer i middel per bruk for produksjonane frukt, mjølk, mjølk/sau, mjølk/svin og sauehald for åra 1994² og 2003

Tabell 3.1 Produksjonsomfang og produktivitet for driftsforma mjølk/svin

Mjølkg og gris	1994	2003	Endring fra 1994 til 2003
Areal	144	214	48 %
Arskyr	11,2	14,0	25 %
Mjølkomsett, kg	65 332	78 675	20 %
Tal grisekull	18	39	117 %
Storfekjøtt, kg omsett	3 154	3 412	8 %
Slaktegris, kg omsett	9 080	21 305	135 %
Arsverk	2,1	2,3	8 %

Tabell 3.2 Produksjonsomfang og produktivitet for driftsforma mjølk/storfekjøtt

Mjølkg	1994	2003	Endring fra 1994 til 2003
Areal	130	186	43 %
Arskyr	11,6	14,6	26 %
Mjølkomsett, kg	65 484	83 941	28 %
Storfekjøtt, kg omsett	2 423	3 400	40 %
Mjølkg per arsku	6 296	6 468	3 %
Timar per arsku	266	210	-21 %
Arsverk	1,7	1,7	-1 %

² I 1994 vart det ikkje skilt mellom betalt og ubetalt arbeid

Tabell 3.3 Produksjonsomfang og produktivitet for driftsforma sauehald

Sau	1994	2003	Endring fra 1994 til 2003
Areal	74	128	74 %
Vinterfora sau	81	88	9 %
Kjøtt per vf sau	25	22	-12 %
Timar per vf sau	23	21	-10 %
Arsverk	1,0	1,0	-2 %

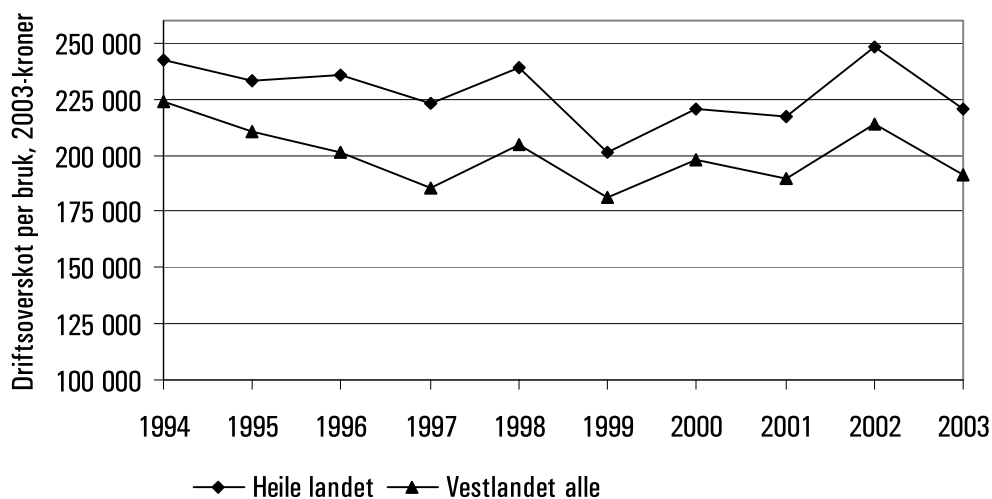
3.2 Resultatmal i jordbruket

Figurane i dette avsnittet syner utviklinga for følgjande resultatmål i jordbruket: Driftsoverskot per bruk, vederlag til arbeid og eigenkapital per årsverk og lønsevne per time.

3.2.1 Driftsoverskot

Driftsoverskot er produksjonsinntekter minus kostnader. Driftsoverskotet skal dekke løn til familien og gje vederlag til både eigen og lånt kapital. Frå og med år 2002 er det føreteke ei rekneskapsmessing endring i materialet ved at det ikkje er sett inn verdi for gratisarbeid utført av slektningar/ andre. Denne endringa påverkar storleiken på driftsoverskotet i jordbruket og i skogbruket, samt nettoinntekta. På grunn av denne metodeendringa i 2002, vil ikkje driftsoverskotet vere samanliknbart med tal frå eldre publikasjonar. Alle åra bakover i dette notatet er rekna om etter ny metode.

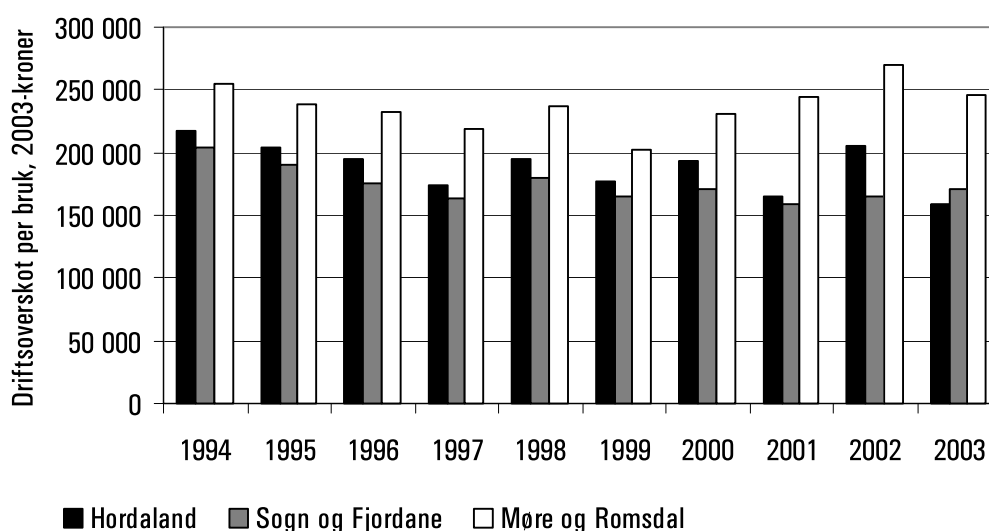
Utviklinga for Vestlandet følgjer same trenden som resten av landet, men overskotet ligg på eit lågare nivå, sjå figur 3.2. Årsaka til dette er at bruka på Vestlandet er mindre enn landsgjennomsnittet. Driftsoverskotet viste ei kraftig auke i 2002. Produksjonsvolumet auka og det vart oppnådd gode prisar på sentrale produkt som mjølk og svinekjøtt. 2002 var også eit svært godt produksjonsår for fruktprodusentane på Vestlandet. I 2003 er driftsoverskotet om lag på nivå med 2001.



Figur 3.2 Driftsoverskot for heile landet og Vestlandet

Samanliknar vi dei tre vestlandsfylka, ser vi Møre og Romsdal ligg noko over dei to andre vestlandsfylka. Møre og Romsdal har i gjennomsnitt dei største bruka, og ein del av desse har driftsform mjølk/gris som er den driftsforma som tradisjonelt har hatt det høgaste driftsoverskotet (Sjå figur 3.5). Ulik bruksstorleik og driftsform forklarar mykje av variasjonane mellom fylka. Om vi samanlikner resultatet i 2003 med 2001, ligg Hordaland litt under, Møre og Romsdal om lag likt og Sogn og Fjordane litt over. Av dei tre vestlandsfylka var det berre Sogn og Fjordane som hadde ei auke i driftsoverskotet frå 2002 til 2003. I dette fylket var nedgangen i mjølkepris (-6 øre) samanlikna med året før, noko mindre enn i dei to andre fylka. I tillegg var det ei relativt stor auke i produksjon, særleg av svinekjøt, som saman med auka priser på slakt, gav ei betre utvikling i Sogn og Fjordane enn i to andre fylka.

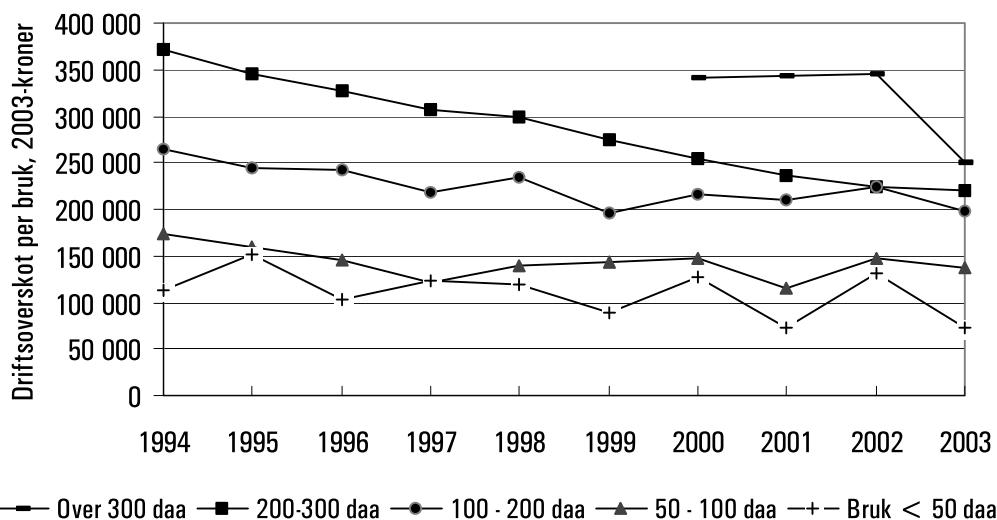
Størsteparten av fruktbruka som er med i driftsgranskingane, ligg i Hordaland. Nedgang i resultatet for fruktprodusentane saman med nedgang i mjølkepris (-15 øre) og stor kostnadsauke gav det dårlegaste driftsresultatet for Hordaland i tiårsperioden.



Figur 3.3 Driftsoverskot per bruk i middel per bruk for dei tre vestlandsfylka

Storleiken på vestlandsbruka har auka jamt heile perioden. Etter år 2000 har vi derfor også data for bruk over 300 dekar (figur 3.4).

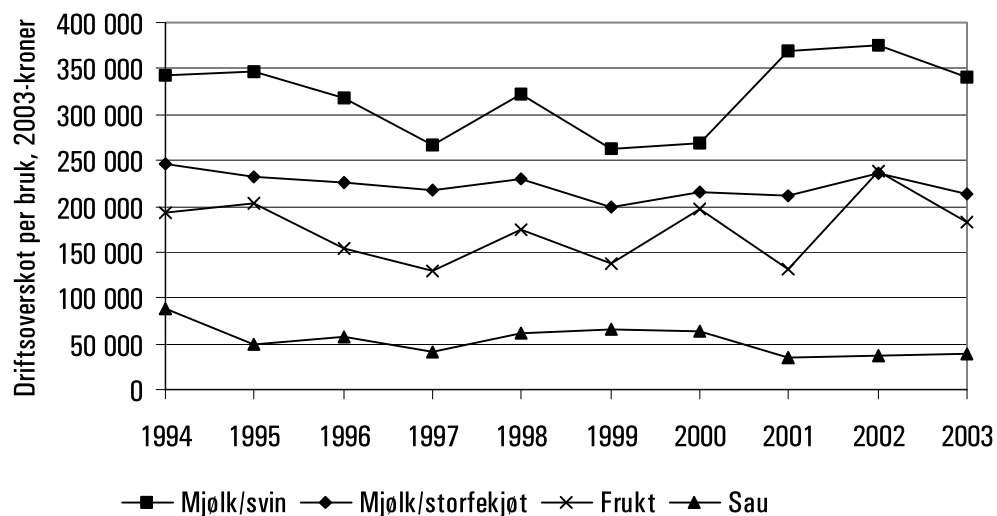
I løpet av tiårsperioden har driftsoverskotet minka meir for dei store bruka enn for dei små, så skilnaden mellom gruppene har blitt mindre. Størst nedgang frå 2002 til 2003, hadde dei største og dei minste bruka. Felles for alle gruppene er ei stor auke i kostnader. Mange av fruktbruka kjem i gruppa med dei minste bruka. Eit middels år for desse bruka er med på å trekke ned gjennomsnittet for denne gruppa. For dei andre gruppene har ikkje auka inntekter vore nok til å vege oppfor auka kostnader.



Figur 3.4 Driftsoverskot i middel per bruk for ulike storleiksgrupper

Mjølkeproduksjon kombinert med storfekjøtt er den største driftsforma på Vestlandet. Driftsoverskotet viser ein nedgang første del av perioden, deretter ein stabil periode. I 2003 er driftsoverskotet for denne driftsforma om lag som i 2001.

Kombinasjonen mjølk- og svin har det høgaste driftsoverskotet gjennom heile perioden (figur 3.5) Driftsresultatet til fruktbruka svingar frå år til år avhengig av avlingsresultat. Etter eit svært godt år i 2002, var 2003 eit middels år for fruktbruka. Bruka med ein-sidig sauehald har framleis svakt resultat, men denne produksjonen var den einaste som oppnådde ei auke i driftsoverskotet frå 2002 til 2003.

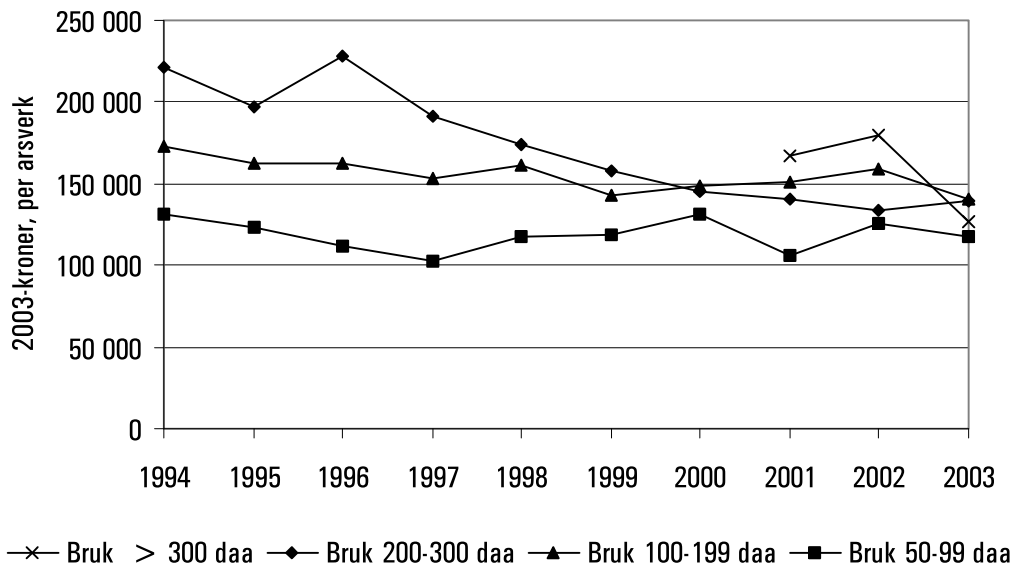


Figur 3.5 Driftsoverskot i middel per bruk for ulike driftsformer på Vestlandet

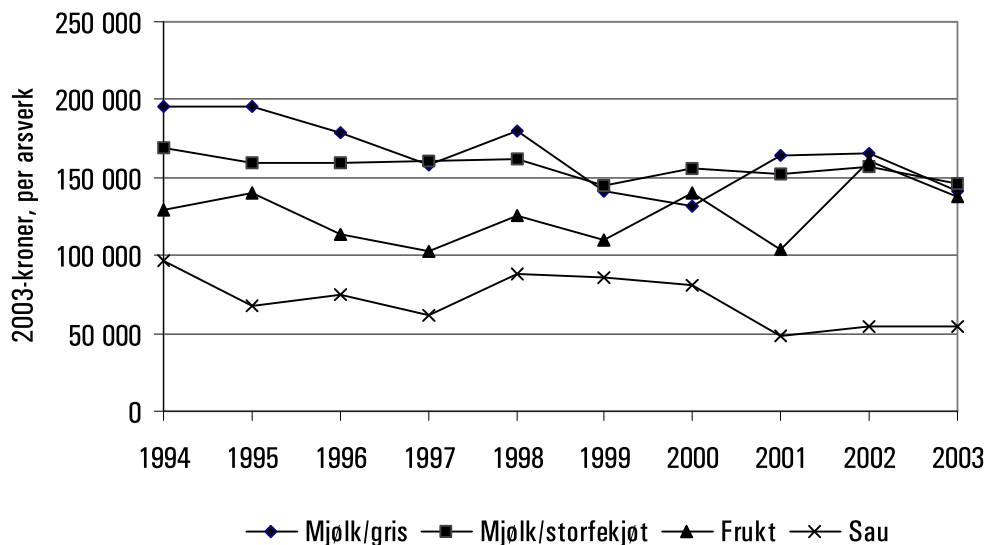
3.2.2 Vederlag til arbeid og eigenkapital per arsverk

Vederlaget syner kor mykje som er att til å dekke alt arbeid på bruket (også leigd hjelp) og til forrenting av eigenkapitalen.

I første del av perioden hadde dei største bruka det høgaste vederlaget til arbeid og egenkapital per årsverk. Mot slutten av perioden er skilnadene mellom gruppene mindre, og i 2003 var vederlaget om lag likt for bruka frå 200 til 300 dekar og for bruka frå 100 til 199 dekar. Dei største bruka, større enn 300 dekar, hadde ei stor auke i arbeidsinnsats frå 2002 til 2003. Saman med stor nedgang i driftsoverskot, førde det til at vederlaget vart lågt for denne gruppa i 2003.



Figur 3.6 Vederlag til arbeid og egenkapital per årsverk for dei ulike storleiksgrupper

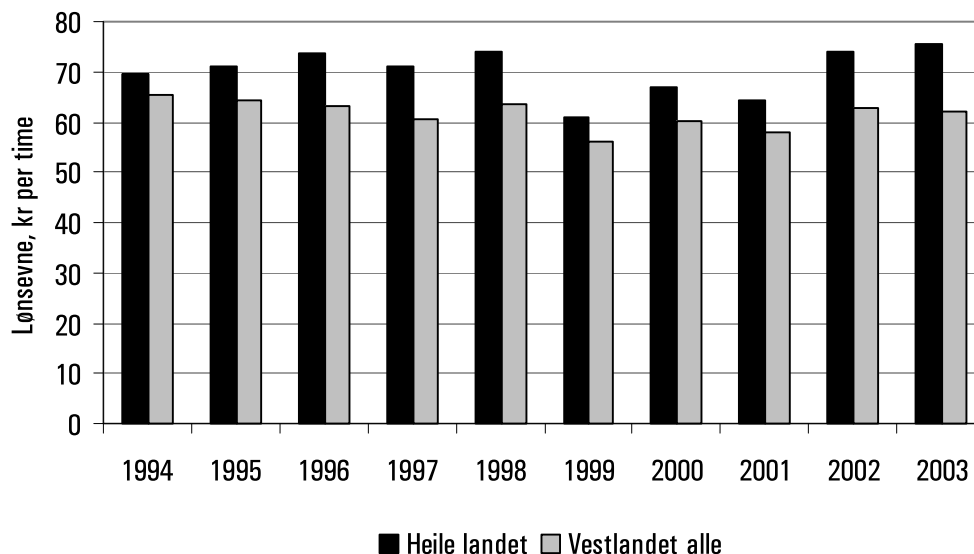


Figur 3.7 Vederlag til arbeid og egenkapital per årsverk for ulike driftsformer

3.2.3 Lønsevne per time

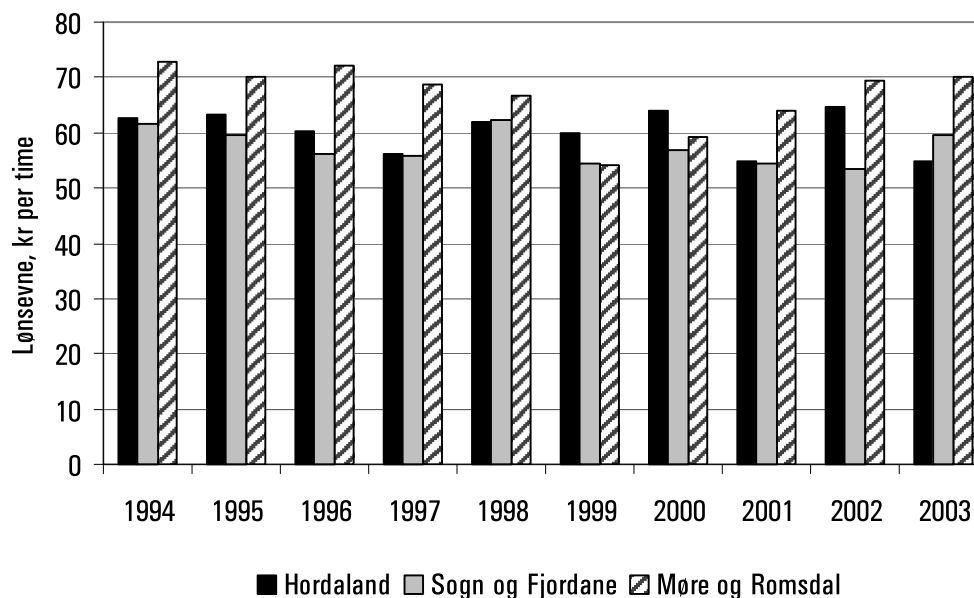
Lønsevne per time er arbeidsfortenesta til familien pluss kostnader til leigd arbeid. Lønsevna syner kor mykje som er igjen til løn når innsett kapital har fått godtgjering.

Samanlikna med gjennomsnittet for heile landet, har lønsevna per time for Vestlandet lege lågt heile tiårsperioden, sjå figur 3.8.



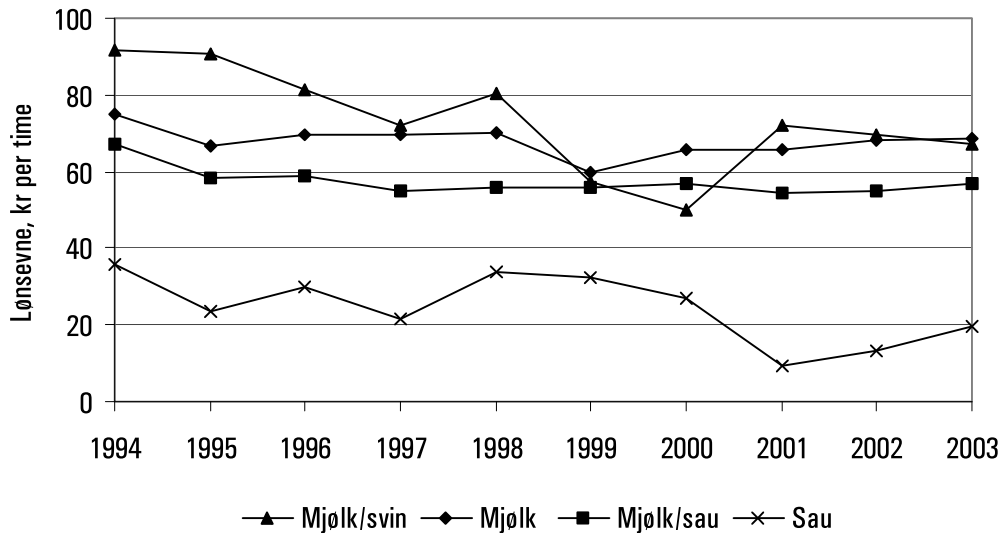
Figur 3.8 Lønsevne per time for heile landet og for Vestlandet.

Deler vi inn materialet for Vestlandet i fylke, ser vi at Møre og Romsdal har lege høgast dei fleste åra i perioden.



Figur 3.9 Lønsevne per time for dei tre vestlandsfylka

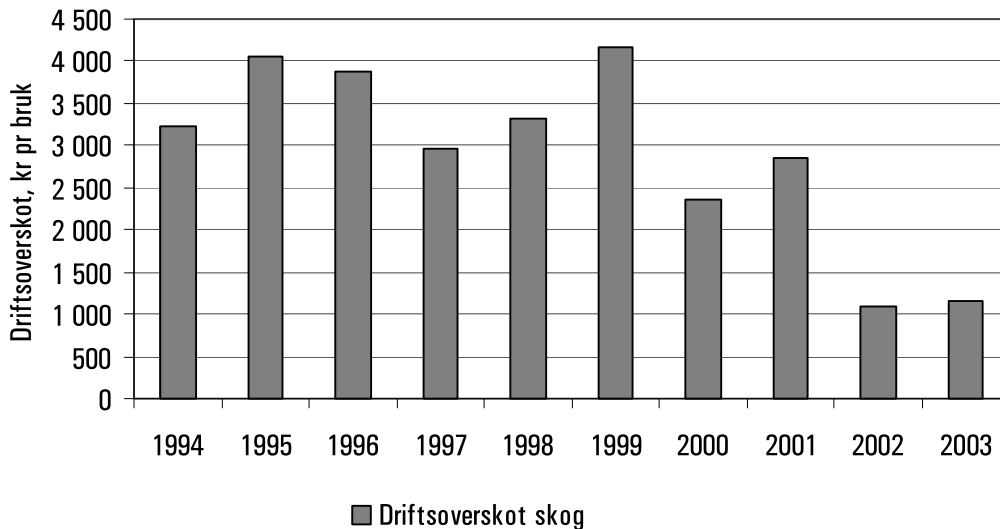
Lønsevna for driftsformene mjølk og mjølk/ sau har halde seg stabil dei siste åtte åra (figur 3.10). Driftsforma sau har hatt ein jamt over låg lønsevne per time, med ein botnotering i 2001 på kr 10 per time.



Figur 3.10 Lønsevne per time for dei ulike driftsformene

3.3 Skogbruket

Dei fleste gardsbruka i driftsgranskingane har skogareal knytt til bruket. Mesteparten av bruka driv lite aktivt skogbruk, og driftsoverskotet frå skogen utgjer berre ein liten del av totalinntekta. På ein del bruk betyr derimot inntekter frå skog og utmark mykje, særleg på Nordmøre. Driftsoverskotet ligg rundt kr 3 – 4 000 frå 1994 til 1999 (figur 3.11). Dei siste åra er overskotet redusert. Årsaka er låge prisar på tømmer og dermed redusert aktivitet i skogen.

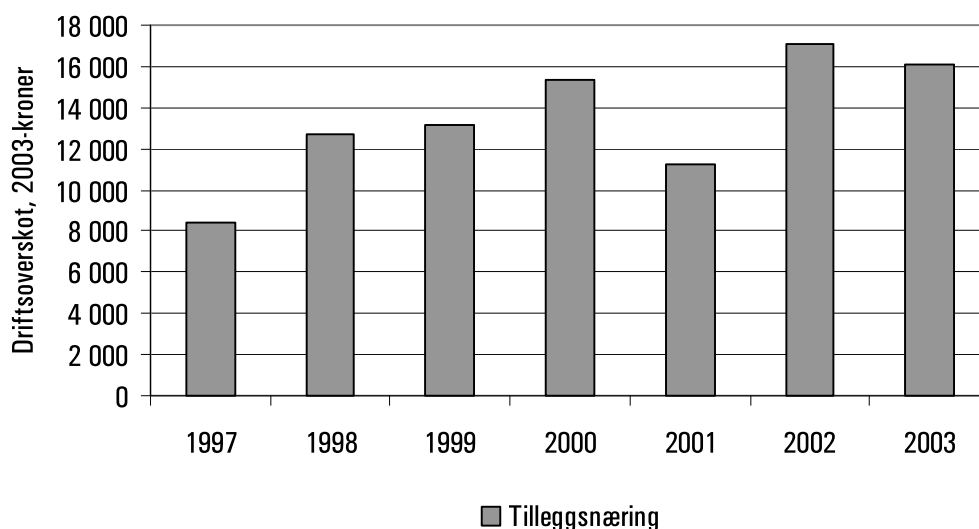


Figur 3.11 Driftsoverskot per bruk i skogbruket på Vestlandet

3.4 Tilleggsnæring

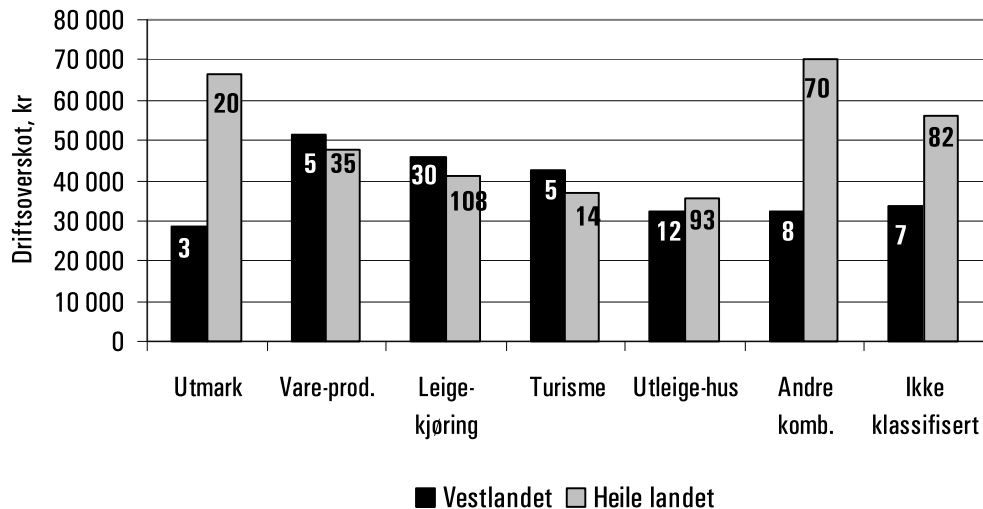
Bruka som er med i driftsgranskingane vert rekrutterte med tanke på den jordbruksproduksjonen som er på bruket. Eit av krava for at eit bruk skal kunne vere med i driftsgranskingane, er at jordbruksdrifta skal vere av ei viss storleik. Det vert ikkje rekruttert bruk med tanke på den tilleggsnæringa som vert driven på bruket. Det har derfor førebels ikkje vore eit mål at driftsstatistikken skal vere representativ for tilleggsnæring. Tilleggsnæring vert i driftsgranskingane definert som næring som tek utgangspunkt i bruket sine ressursar.

I gjennomsnitt for bruka på Vestlandet utgjer tilleggsnæring lite, og det har ikkje vore nokon markert auke i inntekt frå tilleggsnæring dei siste åra. Først i 1997 vart tilleggsnæring skilt frå anna næring i registreringane, før dette vart tilleggsnæring med utgangspunkt i bruket sine ressursar slege saman med andre næringar utanom jord og skog. Figur 3.12 viser utvikling i gjennomsnittlig driftsoverskot for tilleggsnæring for bruka på Vestlandet for åra 1997 til 2003.



Figur 3.12 Driftsoverskot tilleggsnæring, gjennomsnitt for Vestlandet, 1997-2003

I gjennomsnitt betyr tilleggsnæring lite for bruka som er med i driftsgranskingane, men for enkeltbruk er tilleggsnæring eit viktig bidrag til den samla inntekta på bruket. Figur 3.13 viser driftsoverskot frå tilleggsnæring i 2003 for ulike driftsformer. I alt 70 av dei 177 vestlandsbruka som var med driftsgranskingane i 2003 hadde ei eller anna form for tilleggsnæring. For bruka på Vestlandet, er det vareproduksjon, leigekjøring og turisme som gjev høgast driftsoverskot. Det er registrert flest bruk med tilleggsnæring knytt til leigekjøring, både på Vestlandet og i resten av landet.



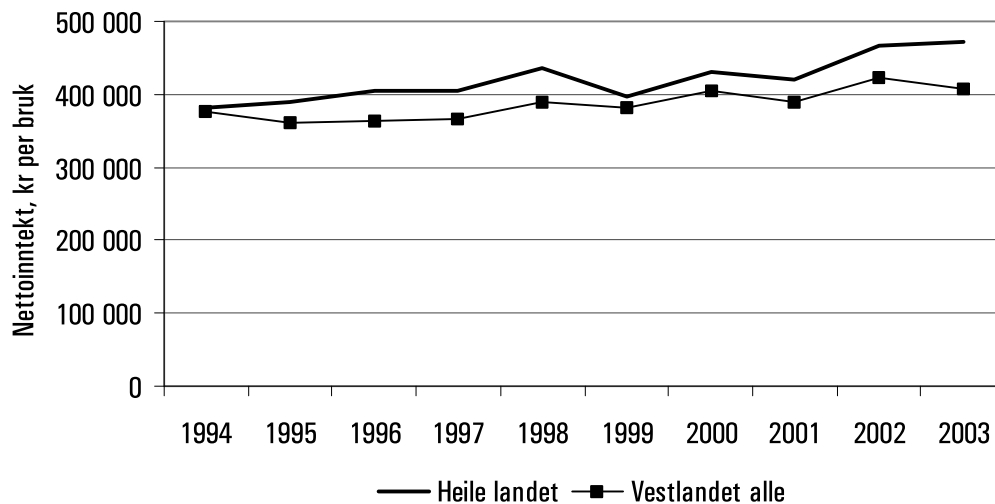
Figur 3.13 Driftsoverskot frå tilleggsnæring 2003 (tala i søylene viser tal bruk bak registreringa)

3.5 Totaløkonomien pa vestlandsbruka

3.5.1 Nettoinntekt

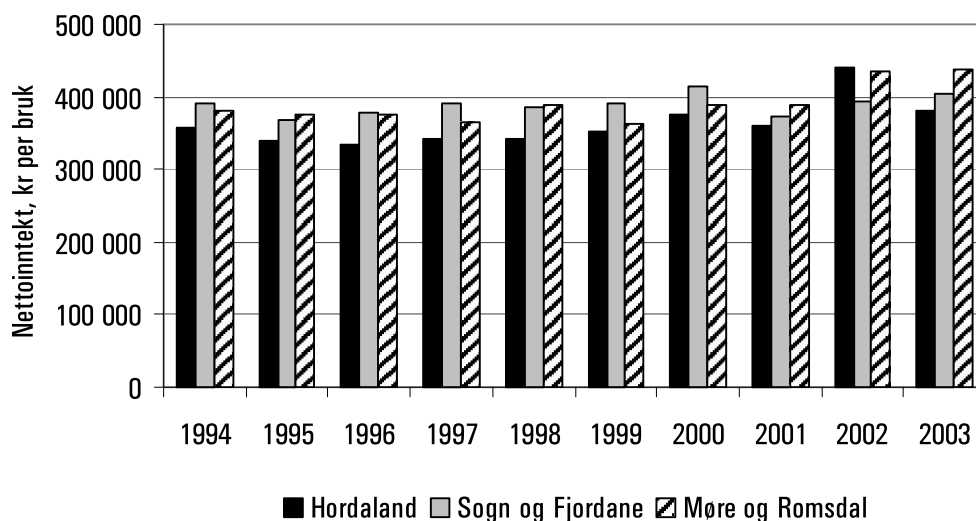
Nettoinntekt er eit resultatmål for totaløkonomien for brukarfamilien. Nettoinntekta er samla driftsoverskot frå alle næringar, løner, pensjonar, renteinntekter, verdi av eige arbeid på nyanlegg med frådrag av betalte renter og kår.

Nettoinntekta for landet viser realvekst i siste tiårsperioden. For Vestlandsbruka har nettoinntekta lege noko lågare enn for landsgjennomsnittet gjennom heile perioden, og siste året vart skilnaden mellom dei to noko større. Vestlandsbøndene har ikkje fullt ut klart å kompensere for nedgangen i jordbruksinntekter med andre inntekter dette året.



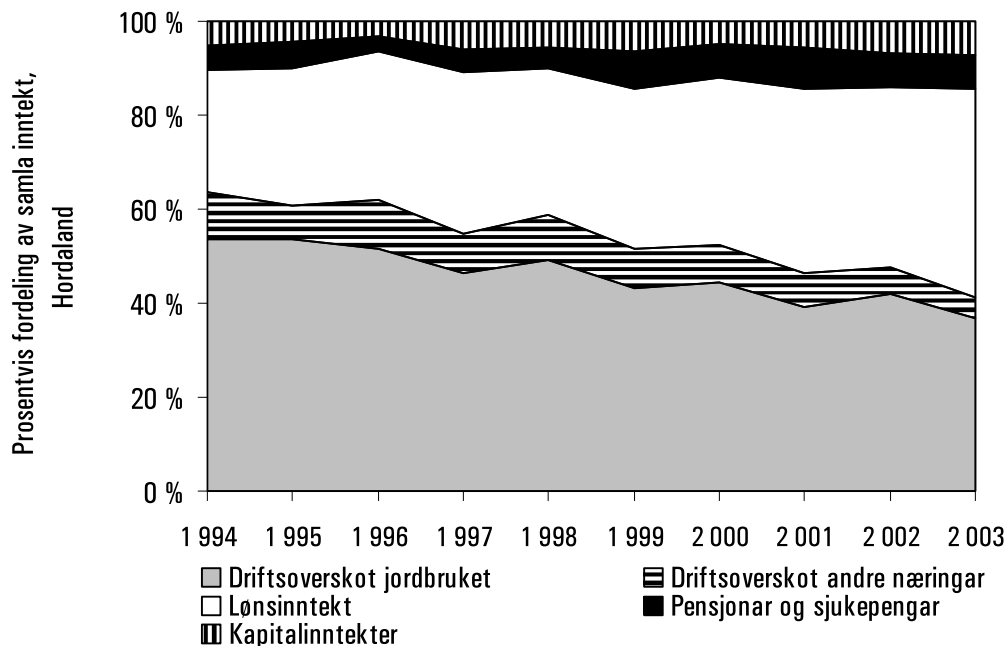
Figur 3.14 Nettoinntekt i middel per bruk for heile landet og for Vestlandet

Det er ikkje så stor skilnad mellom dei tre vestlandsfylka med tanke på nettoinntekt. Med unntak av 2002, har nettoinntekta vore lågast for brukarfamiliane i Hordaland. Bøndene i Hordaland hadde eit godt år i 2002, særleg fruktbøndene oppnådde svært gode avlingar, og dette viser att i auka nettoinntekt for 2002.



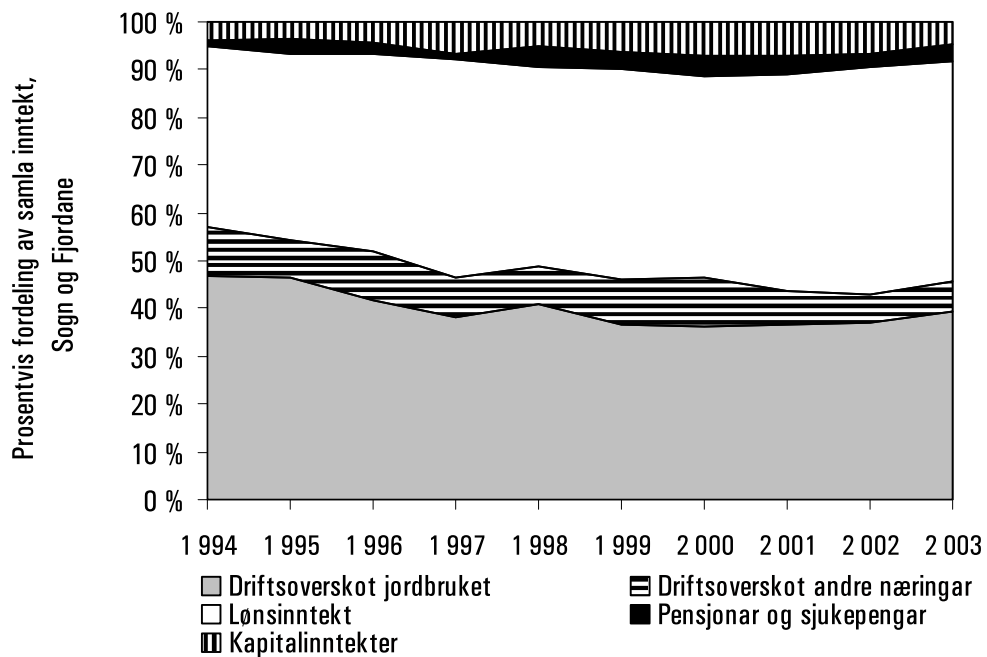
Figur 3.15 Nettoinntekt i middel per bruk i Hordaland, Sogn og Fjordane og Møre og Romsdal.

Figurane under (figur 3.13, figur 3.14 og figur 3.15) viser prosentvis fordeling av alle inntektene til brukarfamilien i kvart av dei tre vestlandsfylka. I Hordaland utgjer driftsoverskotet frå jordbruket ein stadig mindre del av dei samla inntektene. I 1994 henta hordalandsbonden 54 % av inntekta frå jordbruket, i 2003 utgjer driftsoverskotet frå jordbruket berre 37 % av dei samla inntektene. I den same perioden har lønsinntektene auka frå 26 % til 46 % av dei samla inntektene til familien.



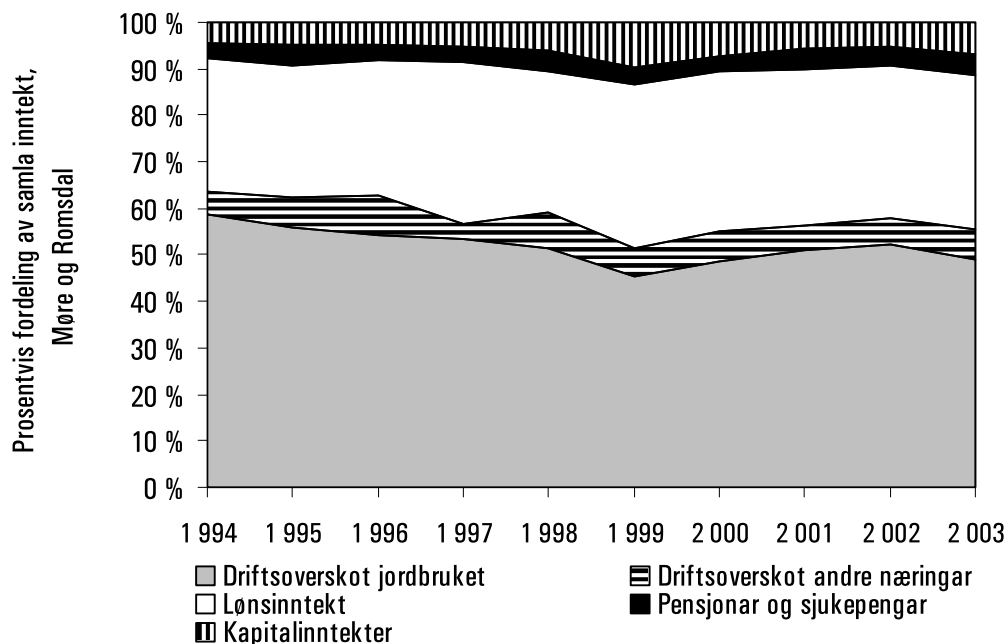
Figur 3.16 Prosentvis fordeling av samla inntekt til brukarfamilien i Hordaland

I Sogn og Fjordane utgjorde driftsoverskotet frå jordbruket 47 % av dei samla inntektene til brukarfamilien i 1994. I 2003 utgjorde jordbruket 39 % av dei samla inntektene. Lønsinntektene har i same perioden auka frå 38 % til 46 %.



Figur 3.17 Prosentvis fordeling av samla inntekt til brukarfamilien i Sogn og Fjordane.

Også i Møre og Romsdal utgjør driftsoverskotet frå jordbruket ein mindre del av dei samla inntektene i 2003 (49 %) enn i 1994 (59 %), men samanlikna med dei to andre vestlandsfylka, utgjør driftsoverskotet frå jordbruket ein større del av dei samla inntektene til brukarfamilien. I Møre og Romsdal utgjorde lønsinntekt 29 % i 1994 og 33 % i 2003.

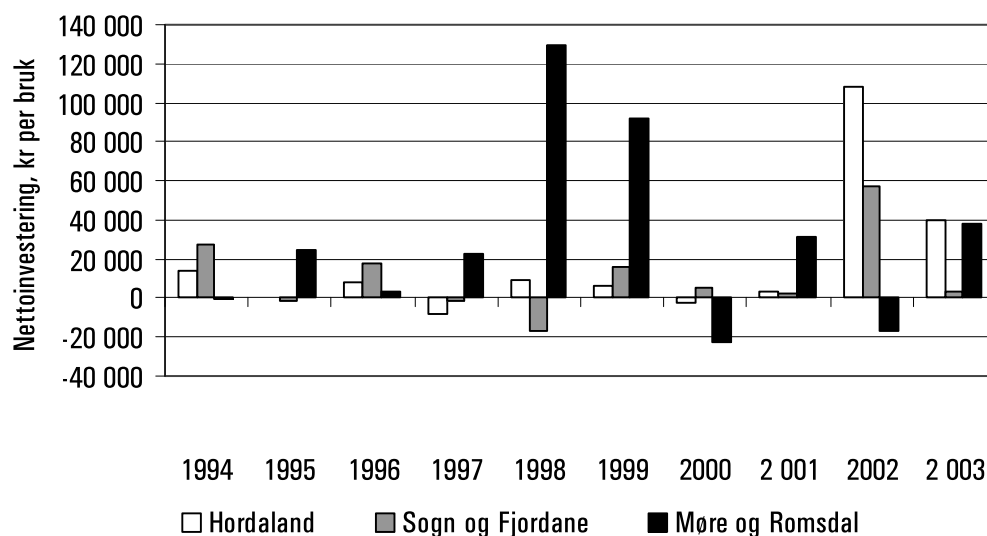


Figur 3.18 Prosentvis fordeling av samla inntekt til brukarfamilien i Møre og Romsdal

3.6 Nettoinvestering

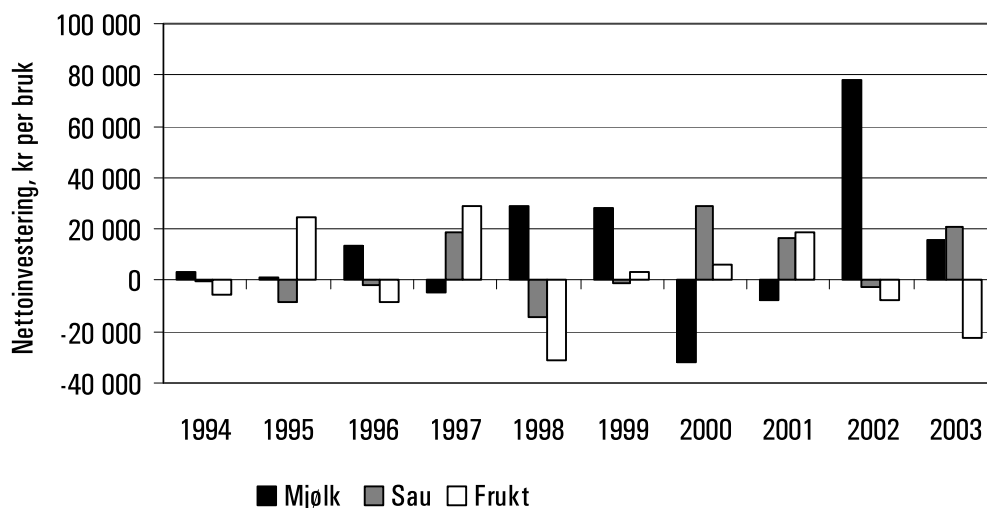
Vestlandet har hatt positiv nettoinvestering kvart år sidan 1993 med unntak av 2000. Det vil seie ei oppbygging av produksjonsapparatet. For 2002 hadde Vestlandet den høgaste nettoinvesteringa i landet med kr 47 000 per bruk i gjennomsnitt. Det er særleg investeringar i nokre store driftsbygningar på enkeltbruk som slår ut.

Av vestlandsbruka, er det bruka i Møre og Romsdal som har hatt dei største nettoinvesteringane gjennom tiårsperioden, sjå figur 3.19.



Figur 3.19 Nettoinvesteringar dei tre vestlandsfylka

Sjølv i relativt store grupper, vil store investeringar på enkeltbruk i eit år gje utslag for gjennomsnittet for gruppa. Ein må derfor vurdere nettoinvestering over tid. Bruka med driftsformene mjølk/storfekjøtt, sau og frukt har hatt moderate investeringar dei siste åra. På mjølkebruka var nettoinvesteringa negativ både i 2000 og 2001, men relativt høg i 2002. figur 3.20 viser nettoinvesteringar for desse driftsformene gjennom tiårsperioden. I hovudsak er det bruka med kombinert mjølk- og svinhald som har hatt dei største investeringane, sjå figur 3.23 på side 20.

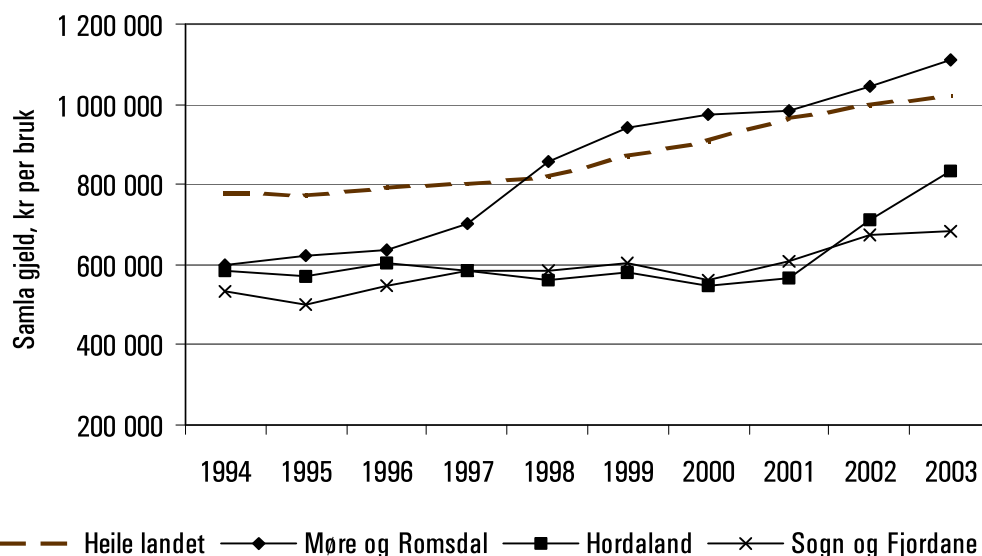


Figur 3.20 Nettoinvesteringar for driftsformene mjølk, sau og frukt

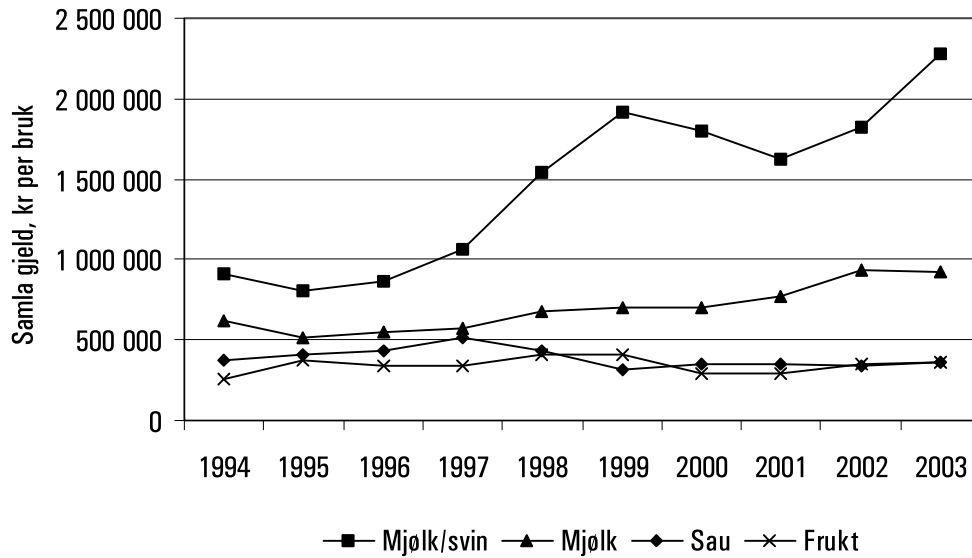
3.7 Gjeld

Sidan 1995 har gjelda pr bruk auka for heile landet, sjå figur 3.21. Den same trenden kan vi sjå for Møre og Romsdal. I Hordaland og Sogn og Fjordane har gjelda halde seg relativt stabil fram til 2002, då gjelda auka med høvesvis kr 150 000 og kr 70 000 i middel. Også frå 2002 til 2003 auka gjelda for bruka i desse fylka.

Bruk med mjølk/ svin har den høgaste gjelda og lågaste eigenkapitalprosenten. Desse bruka har hatt høge investeringar på slutten av nittitalet i samband med endra husdyrforskrifter og auke i produksjonen. Bruka med frukt og bruka med sauehald har svært låg gjeld. Det har vore investert lite i desse driftsformene dei siste åra. Figur 3.22 viser gjeldsutvikling for dei ulike driftsformene.

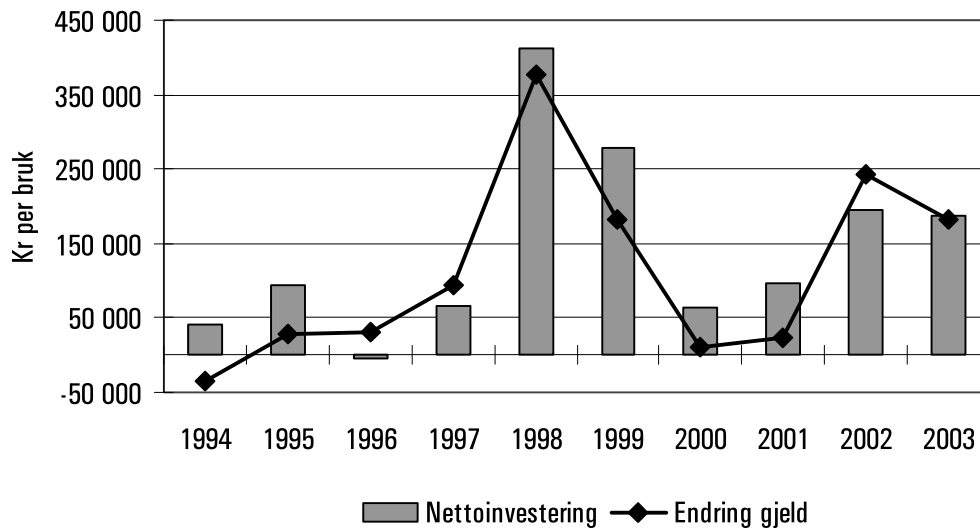


Figur 3.21 Gjeld i middel per bruk for heile landet og vestlandsfylka



Figur 3.22 Gjeld i middel per bruk for dei ulike driftsformene

Bruka med driftsforma mjølk/svin har hatt store investeringar på slutten av 1990-talet. Disse bruka har også hatt størst auke i gjeld gjennom siste tiårsperiode. Figur 3.23 viser ei samanlikning av nettoinvesteringane og dei årlege endringane av gjeld for bruka med denne driftsforma. Figuren viser at det er godt samsvar mellom investeringar i jordbruket og opptak av ny gjeld.



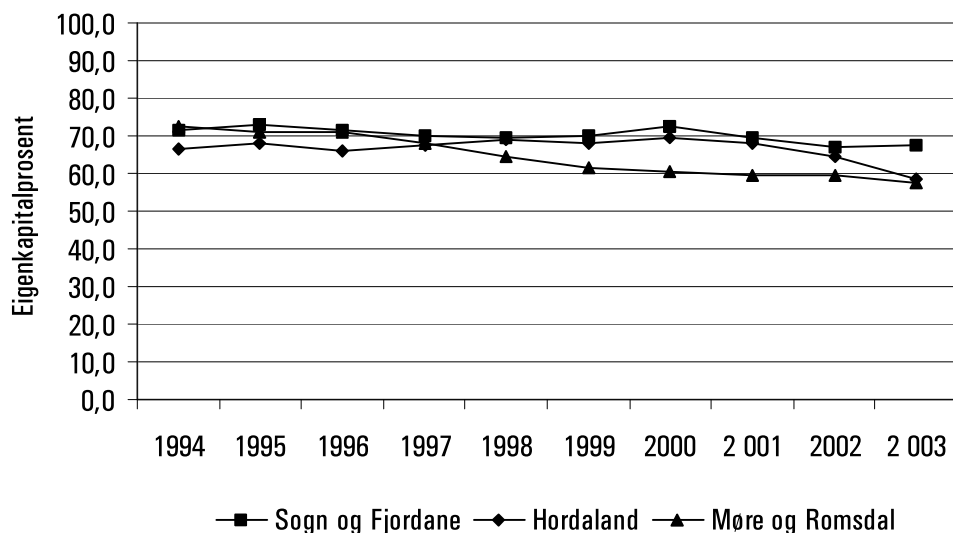
Figur 3.23 Gjeld og nettoinvestering i jordbruket på bruk med driftsform mjølk/svin

3.8 Soliditet - egenkapitalprosent

Soliditet er eit uttrykk for evna til å tåle tap. Ein kan bruke nøkkeltal for å vise dette, mellom anna egenkapitalprosenten. Det syner kor stor del av eigedelane som er finansiert med eigenkapital.

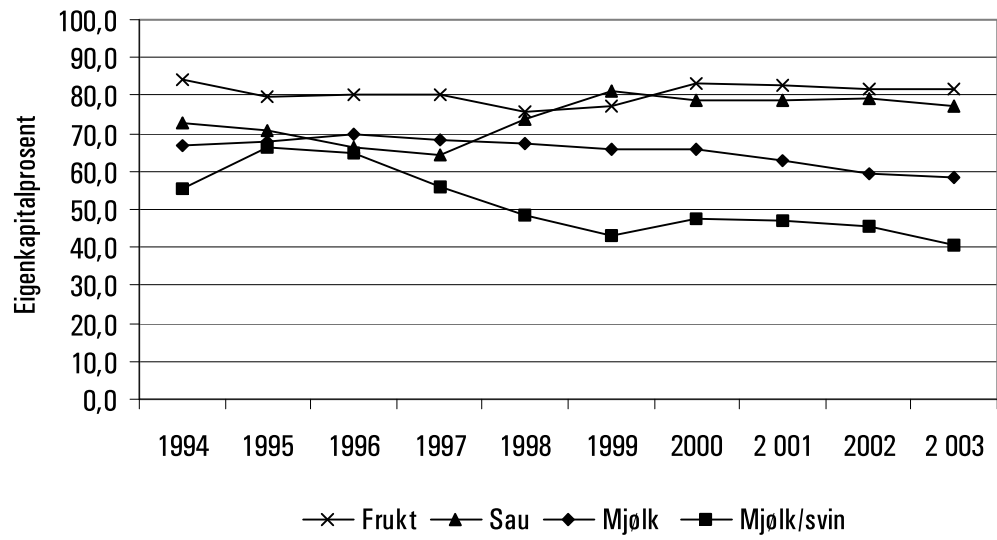
Det er vanleg oppfatning at egenkapitalprosenten bør vere over 50. Høg egenkapitalprosent gjev høve til å ta opp lån på gode vilkår. Inntening og rente på lånt kapital har mykje å seie for kor høg egenkapitalprosenten treng vere. I materialet er alle eigedelar til brukarfamilien med.

Eigenkapitalprosenten har gått noko ned sida midt på 1990-talet. Størst nedgang har det vore for bruka i Møre og Romsdal, men gjennomsnittet for alle tre fylka ligg godt over, eller tett opp mot 60 %.



Figur 3.24 Eigenkapitalprosent for vestlandsfylka

Ser vi på dei ulike driftsformene, er det driftsforma mjølk/ svin som har lågast egenkapitalprosent. Figur 3.23 viser at det er god samanheng mellom dei årlege endringane i gjeld og nettoinvesteringane på desse bruka. Mykje av dei investeringane som er gjennomførte dei siste åra er derfor finansierte med lånt kapital. For dei andre driftsformene har egenkapitalprosenten vore svært stabil gjennom heile perioden. Figur 3.25 viser utviklinga i egenkapitalprosent for ulike driftsformer.



Figur 3.25 Eigenkapitalprosent for dei ulike driftsformene

4 Driftsresultatet i jordbruket på Vestlandet 2003

Driftsgranskingane i jordbruket er basert på eit tilfeldig utval av 932 bruk over heile landet. I alt omfattar granskinga 177 bruk frå Vestlandet; 57 i Hordaland, 62 i Sogn og Fjordane og 58 i Møre og Romsdal. Jordbruksarealet for desse bruka var i middel 168 dekar, 8 dekar meir enn i 2003. Arbeidsinnsatsen til familien var i 2003 i middel 2 319 timar. Dette utgjer 1,3 årsverk à 1 845 timar og er ein auke på 2,5 %. Leigd arbeid utgjer 704 timar, ein nedgang på 6,8 %. Jordbrukskapitalen var i middel per bruk kr 1 150 700.

Vederlag til arbeid og egenkapital viser ein nedgang frå 144 200 til kr 134 000 (-7,1 %) frå 2002 til 2003. I materialet for jordbruksforhandlingane er dette eit sentralt resultatmål. Ein kjem fram til dette resultatmålet ved å leggje til leigd arbeid til driftsoverskotet og trekkje frå kår og renteutgifter til lånt kapital i jordbruksdrifta. Auka jordbruksfrådrag er ikkje teke omsyn til.

Tala frå NILF viser at lønsemda varierer med **bruksstorleik og driftsform**. Av dei 177 bruka på Vestlandet som er med, har 7 bruk mindre enn 50 dekar innmark, 39 bruk har mellom 50 og 100 dekar innmark, 80 bruk har mellom 100 og 200 dekar og 34 bruk er mellom 200 og 300 dekar. Sytten bruk er større enn 300 dekar. Vederlag til arbeid og egenkapital per årsverk for dei minste bruka var kr 72 500, medan bruka mellom 200 og 300 dekar oppnådde kr 139 700 per årsverk. Ulik driftsform forklarar mykje av skilnaden i vederlag mellom gruppene.

Mjølkeproduksjon har i mange år utgjort basisen for landbruket på Vestlandet. Det er difor flest bruk i denne gruppa (78). Talet på årskyr var i 2003 i middel 14,6, ein auke på 0,5 frå 2002. Mjølkebruket har i middel 186 dekar jord, ein auke på 9 dekar. Vederlag til arbeid og egenkapital per årsverk gjekk ned med kr 7 300 til kr 145 900. Dette er ein nedgang på 4,8 %. Årsaka til nedgangen er kostnadsvekst.

Kombinasjonen **mjølkeproduksjon/svinehald** har tradisjonelt hatt best lønsemnd. Siste året viser nedgang i driftsresultatet også for denne gruppa. Dette er relativt store bruk med 218 dekar innmark i middel. Driftsforma omfattar i alt 15 bruk med eit middels produksjonsomfang på 14 årskyr, 22 purker og 278 slaktegrisar. Vederlag til

arbeid og egenkapital per årsverk var kr 141 000. Det er ein nedgang på 12,9 % frå 2002. Trass i auka prisar på dei fleste produkta og auke i produksjonen, gjekk resultatet ned. Årsaka er sterk kostnadsvekst.

Sauehaldet (19 bruk) viser ein liten framgang i 2003 samanlikna med 2002. Vederlag til arbeid og egenkapital per årsverk var i 2003 kr 54 900. Dette er ein auke på kr 2 100 (4 %) frå året før. Auka inntekter frå kjøtproduksjon og moderat kostnadsvekst er årsaker til auken.

Frukt/sauehald (16 bruk) hadde eit nedgang i resultatet. Mindre fruktavlingar er hovudårsaka til det. Vederlag til arbeid og egenkapital per årsverk gjekk ned med kr 20 000 til kr 137 400 per årsverk (-12,7 %). Resultatet i fruktneringa svingar frå år til år i takt med avlingsnivået.

Driftsoverskotet per bruk på Vestlandet var i 2003 i middel kr 191 600 mot kr 208 400 i 2002. Dette er ein nedgang på 8,2 %. Driftsoverskotet skal gje vederlag til familien sitt arbeid i drifta samt eit rimeleg rentekrav for kapitalinnsatsen. For mjølkeproduksjon var driftsoverskotet per bruk kr 212 600, mot kr 230 200 i 2002. Driftsoverskotet per bruk gjekk ned med 7,1 % for kombinasjonen mjølk og svin. For sauehald er resultatet kr 38 400 i middel, ein auke på kr 1 800 frå 2002. Driftsoverskotet gjekk ned med kr 50 200 til kr 182 800 for bruk med frukt kombinert med sau.

Nettoinvesteringa i jordbruket på Vestlandet i 2003 var kr 26 500 i gjennomsnitt per bruk. Alle tre fylka viser positiv nettoinvestering, mest i Hordaland (kr 40 000) og minst i Sogn og Fjordane (kr 3 300). Ei positiv nettoinvestering vil seie at ein aukar verdien på produksjonsmidlane i løpet av året.

Driftsgranskingane viser at **inntekter utanom den tradisjonelle jordbruksdrifta** utgjer ein stor del av samla inntekter for brukarfamilien. Om lag 3,5 % av inntektene utanom bruket er anna næring med basis i ressursane på bruket. Lønsarbeid utgjer 41 %. Inntekter utanom jordbruket utgjorde i 2003 58 % av samla inntekter til familien mot 56 % i 2002. Går vi litt tilbake i tid, utgjorde dette 35% i 1990, 24% i 1985 og 15% i 1980.

Nettoinntekta i middel per brukarfamilie viser ein nedgang på 3,5 % til kr 407 600. Nettoinntekta omfattar driftsoverskot frå jord- og skogbruk, andre næringar, løner, trygder og pensjonar, dessutan renteinntekter og verdi av eige arbeid på nyanlegg. Gjeldsrenter og kår er trekte frå. Nedgangen skuldast nedgang i overskot frå jordbruket.

Samla gjeld auka med kr 80 600 frå 2002, og utgjer i middel kr 872 500 for alle deltakarbruka på Vestlandet. Samla innbetaling av gjeldsrenter gjekk ned med kr 1 400 til kr 43 200.

Maksimalt **Jordbruksfrådrag** er auka frå kr 47 500 i 2002 til kr 61 500 i 2003. Inntektsverknaden av dette ikkje teke omsyn til i dei presenterte resultatmåla frå driftsgranskingane. Dette utgjer om lag kr 17 000, ein auke på kr 3 300 per årsverk.

Alle dei presenterte resultatata er middeltal frå grupper av bruk. Det er stor spreieing i materialet, noko som ikkje kjem fram her. Middeltala for dei 177 bruka gjev likevel ein god peikepinn på korleis den økonomiske utviklinga for jordbruket på Vestlandet har vore.

Tabell 4.1 Samla oversikt for 2003

	Tal bruk	Gj.areal dekar	Driftsoverskot per bruk		Vederlag til arb. og eigenkap. per arsv.	
			2002	2003	2002	2003
Vestlandet, alle	177	168	208 400	191 600	144 200	134 000
Hordaland	57	141	201 000	158 400	144 600	117 500
Sogn og Fjordane	62	151	161 600	171 500	125 000	130 500
Møre og Romsdal	58	211	263 800	245 900	160 000	150 500
Bruk < 50 dekar	7	40	128 200	73 300	106 800	72 500
« 50 - 100 dekar	39	76	144 600	138 000	122 900	117 500
« 100-200 dekar	80	149	219 600	198 200	155 200	140 900
« 200-300 dekar	34	234	219 800	220 500	130 100	139 700
« 300-500 dekar	15	355	336 500	250 300	175 500	127 000
Mjølkeproduksjon	78	186	230 300	213 100	153 200	145 900
Mjølksauhold	29	197	203 000	188 900	129 600	127 500
Mjølksvinehold	15	214	367 300	341 200	161 800	141 000
Sauhold	19	128	36 600	38 400	52 800	54 900
Frukt m.sau	16	62	233 000	182 800	157 400	137 400

Alle beløpa i tabellen er oppgjevne i nominelle kroner.

Tabell 4.2 Vederlag til arbeid og eigenkapital per arsverk a 1845 timar i Vestlandsjordbruket i perioden 1975 – 2003

Ar	Tal bruk	Vederlag til arbeid og eigenkapital per arsverk		Konsumprisindeks
		Nominelle kr	2003-kr	
1975	174	31 500	132 600	26,8
1980	156	65 600	184 100	40,2
1985	167	93 700	170 700	61,9
1990	178	120 800	162 800	83,7
1995	179	125 000	149 700	94,2
1999	171	123 000	135 600	102,3
2000	171	134 000	143 300	105,5
2001	172	132 900	137 900	108,7
2002	178	144 200	147 700	110,1
2003	177	134 000	134 000	112,8

5 Tabellsamling 1994 – 2003

1. Landsdeltal, Vestlandet
2. Fylkestal, Hordaland
3. Fylkestal, Sogn og Fjordane
4. Fylkestal, Møre og Romsdal
5. Vestlandet, storleiksgruppe I (under 50 daa), alle driftsformer
6. Vestlandet, storleiksgruppe II (50 - 100 daa), alle driftsformer
7. Vestlandet, storleiksgruppe III (100 - 200 daa), alle driftsformer
8. Vestlandet, storleiksgruppe IV (200 – 300 daa), alle driftsformer
9. Vestlandet, storleiksgruppe V (over 300 daa), alle driftsformer
10. Vestlandet, driftsformer, mjølkeproduksjon
11. Vestlandet, driftsformer, sauehald
12. Vestlandet, driftsformer, mjølk og svin
13. Vestlandet, driftsformer, mjølk og sau
14. Vestlandet, driftsformer, frukt

Tabellsamlinga inneheld tabellar med tal frå driftsgranskingane for åra 1998 – 2002. Det er presenterte tabellar for kvart fylke, storleiksgrupper og dei viktigaste driftsformene. Tabellane er nummererte fortløpande, og kvar tabell er delt inn i tre delar, a, b og c. Del a, produksjonstekniske data og oppnådde prisar, inneheld opplysningar om tal bruk som er med, arealopplysningar, opplysningar om produksjon og yting, arbeidsforbruk og oppnådde prisar. I del b, produksjonsinntekter og kostnader per bruk, finn ein produksjonsinntekter frå planteproduksjon, husdyrhald og produksjonstillegg og variable og faste kostnader. Den siste delen, c, resultat og balanse, viser ulike resultatmål og ei oversikt over balansen pr 31.12.

Tabell 1a Landsdelstal, Vestlandet
Produksjonstekniske data og opnådde prisar

Periode	1999	2000	2001	2002	2003
Tal bruk i gruppa	171	171	172	178	177
Alder på brukar	47	47	47	46	45
Arealfordeling og avling per dekar					
Korn i alt, daa	2,0	1,7	2,5	3,6	4,4
Korn i alt, FEm per daa	441	366	289	354	302
Grovfôr i alt, daa	124,3	130,0	139,9	152,0	158,9
Grovfôr i alt, FEm per daa	387	379	370	367	346
Frukt og bær, daa	3,8	3,9	3,4	3,3	3,2
Jorbruksareal i alt, daa	131,1	136,9	147,1	160,2	167,7
Jorbruksareal i alt, FEm per daa	386	376	366	367	345
Leigd areal, daa	36,7	38,4	43,5	50,8	53,9
Husdyrproduksjon					
Årskyr	8,8	8,9	9,1	9,3	9,6
Omsett mjølk, liter	47 679	48 840	49 666	51 431	54 436
Mjølkekvote	49 725	50 231	51 364	53 991	57 070
Mjølk, per årsku, kg	6 118	6 156	6 231	6 306	6 403
Storfekjøtt, kg omsett	2 051	2 190	2 027	2 052	2 284
Tal grisekull	3	3	3	3	3
Slaktegris, kg omsett	1 039	1 120	1 526	1 435	2 134
Vinterfora sauer	21	20	23	26	28
Kg kjøtt per vf sau	25	26	24	25	24
Ull, kg omsett	98	101	126	125	138
Mjølk per årsgeit, kg	483	491	506	438	493
Arbeidsforbruk, timar					
Brukar	1 900	1 923	1 954	1 903	1 949
Ektefelle	336	350	312	344	356
Barn under 17 år	33	40	27	16	14
Sum familie	2 268	2 312	2 293	2 263	2 319
Leigd arbeid	418	409	402	475	428
Leigd arbeid, ubetalt ²⁾	246	240	236	280	276
Timar jordbruket	2 932	2 961	2 931	3 018	3 024
Timar skogbruket	67	65	69	52	50
Timar nyanlegg	51	42	45	62	44
Oppnådde prisar, kr per kg / ltr					
Bygg	1,71	1,58	1,48	1,71	1,64
Havre	1,67	1,63			
Kumjølk, liter	3,25	3,16	3,40	3,52	3,46
Kukjøtt ¹⁾	31,29	23,60	25,39	25,23	26,54
Anna storfekjøtt	36,97	27,87	30,79	30,28	31,46
Smågris, kr per stk	686	615	745	773	774
Svinekjøtt, slaktegris ¹⁾	20,14	18,87	20,35	21,73	21,58
Sau- og lammekjøtt ¹⁾	37,73	30,73	29,20	28,69	30,13
Ull	32,32	31,00	32,43	33,57	33,86
Geitemjølk, liter	5,14	3,76	3,77	3,67	3,40
Egg	11,64	10,10	10,47	12,49	13,72

1) Inkl. distriktstilskot og grunntilskot i år 1999

2) Timar ubetalt leigd arbeid er berekna for åra 1999 tom 2001

Tabell 1b Landsdelstal, Vestlandet
Produksjonsinntekter og -kostnader per bruk

Periode	1999	2000	2001	2002	2003
Korn	1 131	652	645	1 750	1 770
Frukt	19 470	23 746	16 248	24 473	17 509
Andre planteprodukt	5 298	4 280	8 212	8 108	6 382
Planteprodukt	25 899	28 679	25 104	34 332	25 662
Storfe, mjølk	211 443	154 126	168 846	181 039	188 422
Stofe, livdyr og slakt	72 230	67 390	66 934	72 577	81 853
Smågris	7 030	5 300	7 781	9 113	10 226
Slaktegris	19 360	22 360	31 884	31 068	48 305
Purker og rånar	5 328	3 169	4 550	6 606	3 648
Sau, livdyr og slakt	20 753	17 753	16 478	17 317	20 818
Ull	3 141	3 440	3 694	4 278	4 614
Geit, mjølk	7 994	4 034	4 221	3 389	4 412
Geit, livdyr og slakt	203	251	211	363	192
Fjørfe, egg	4 928	9 139	7 754	2 850	7 080
Fjørfe, livdyr og slakt	1 711	-1 452	1 312	737	1 471
Andre innt. husdyrholdet	405	212	652	159	1 789
Husdyrprodukt	354 525	285 723	314 317	329 495	372 830
Areal- og kulturlandskapt tillegg, grovfôr	49 221	48 487	48 710	54 317	56 707
Areal- og kulturlandskapt tillegg, korn	528	738	716	1 072	1 595
Prod. tillegg, husdyr	48 213	54 503	54 002	59 943	63 936
Botnfrådrag				-6 092	-6 000
Ref. avløysarutgifter	32 647	39 890	38 923	45 064	36 817
Drifts-, grunn og distr.tilskot 2)		84 905	80 817	86 235	82 418
Andre tilskot og trygder	17 056	19 372	16 111	20 842	22 796
Leigeinntekter traktor og reiskap	4 781	5 680	4 200	5 932	5 793
Traktor i skogen	2 087	2 027	2 450	2 253	2 043
Anna	2 627	3 791	453	2 360	2 257
Produksjonsinntekter i alt	537 584	573 796	585 804	635 752	666 853
Kraftfôr	104 024	102 726	109 228	110 683	128 111
Andre førkostnader	4 282	6 752	4 940	4 612	7 619
Såvarer	2 033	1 763	2 275	2 426	3 094
Handelsgjødsel og kalk	16 100	14 919	15 522	16 890	17 279
Konserveringsmidlar	4 502	4 667	4 522	5 089	5 602
Kjøp av dyr	11 148	10 650	12 700	17 583	24 488
Forbr.art. og diverse	24 188	27 313	28 533	31 179	34 331
Variable kostnader	166 278	168 791	177 720	188 461	220 522
Leigd arbeid	51 339	50 494	52 241	53 517	53 346
Drivstoff	5 734	7 748	7 802	8 889	9 312
Vedl. hald jord, vegar, grøft, vassanlegg	3 385	3 380	3 447	3 669	2 772
Vedl. hald driftsbygningar	12 935	14 649	14 890	16 406	17 608
Vedl. hald traktor og maskiner	23 694	24 520	25 136	29 834	32 764
Avskrivingar	63 025	67 163	66 787	67 505	70 808
Maskinleige	5 519	6 386	6 200	7 667	10 493
Andre kostnader	41 294	45 170	48 682	51 316	57 579
Faste kostnader	206 925	219 510	225 185	238 803	254 683
Kostnader i alt	373 203	388 301	402 905	427 264	475 206

1) Botnfrådraget er fom år 2002 ført på eigen linje. Tidligere år er botnfrådraget trekt i frå på dei andre tilskota.

2) driftstilskot, grunntilskot og distrikttilskot er ikkje inkludert i prisane fom år 2000.

Dette tillegget kjem derfor som eigen linje under husdyrprodukt.

Tabell 1c Landsdelstal, Vestlandet
Resultat og balanse

Periode	1999	2000	2001	2002	2003
Driftsoverskot	164 381	185 495	182 899	208 488	191 648
- Renter av aktiva i jordbruket	66 545	69 808	71 118	76 725	57 536
Familiens arb. fortjeneste ¹⁾	97 836	115 687	111 781	131 763	134 112
Familiens arb. fortjeneste per årsverk	71 801	83 637	81 548	95 597	95 351
Lønsevne i alt	149 175	166 182	164 020	185 280	187 458
Lønsevne per time	50,87	56,13	55,96	61,39	61,99
Vederlag til arb. og eigenkap. per årsverk	123 316	134 014	132 982	144 211	134 104
Rekneskapsamandrag					
Driftsoverskot, jordbruk	164 381	185 495	182 899	208 488	191 648
Driftsoverskot, skogbruk	3 782	2 200	2 752	1 062	1 152
Driftsoverskot, tilleggsnæring	11 919	14 383	10 855	16 691	16 111
Driftsoverskot, anna næring	15 703	18 538	14 485	8 944	9 193
Lønsinntekt	148 699	160 566	168 154	185 993	187 429
Pensjonar	16 939	15 009	15 537	16 672	12 724
Sjukepengar	2 691	6 027	9 202	5 417	9 619
Andre kapitalinntekter	11 058	11 029	6 290	6 873	12 348
Arbeid nyanlegg	5 952	5 099	5 729	8 377	6 132
Renteinntekter	12 498	10 939	14 013	14 203	9 973
- Renteutgifter	35 337	36 632	41 642	44 643	43 206
- Kår	3 804	4 296	5 108	5 574	5 507
Nettoinntekt	354 481	388 357	383 166	422 503	407 616
Privatforbruk eks. skatt	257 632	274 538	283 729	282 784	294 325
Skatt	107 759	109 258	113 508	115 238	113 900
Balanseoversikt (UB)					
Kontantar og bankinnskott	242 787	244 186	239 115	255 199	275 458
Andre krav	75 105	73 125	72 587	78 815	75 786
Omløpsmidlar jordbruket	76 469	80 695	81 062	90 878	92 046
Omløpsmidlar skog	1 424	1 612	1 087	690	638
Omløpsmidlar tilleggsnæring	1 372	1 317	1 237	926	729
Omløpsmidlar anna næring	60 653	62 718	74 828	78 645	75 332
Omløpsmidlar i alt	457 810	463 653	469 916	505 153	519 989
Anleggsmidlar jordbruk	883 566	912 797	941 326	1 032 743	1 072 924
Anleggsmidlar skogbruk	30 140	33 639	32 655	34 365	34 409
Anleggsmidlar tilleggsnæring	37 594	38 093	42 435	46 673	56 814
Anleggsmidlar anna næring	19 913	14 067	14 887	11 085	15 054
Hovudbygning	391 111	402 939	412 423	440 367	458 073
Privat	82 407	79 181	87 660	90 740	95 177
Anleggsmidlar i alt	1 444 730	1 480 716	1 531 386	1 655 973	1 732 450
Eigedeler i jordbruket	960 036	993 492	1 022 387	1 123 620	1 164 970
Eigedeler i alt	1 902 539	1 944 369	2 001 302	2 161 126	2 252 439
Kortsiktig gjeld	168 550	166 368	173 908	165 781	176 825
Langsiktig gjeld	473 085	483 794	522 363	626 092	695 648
Eigenkapital	1 260 905	1 294 207	1 305 031	1 369 253	1 379 966

¹⁾ Inkluderer arbeidsfortjeneste for ubetalt arbeid

Tabell 2a Fylkestal, Hordaland
Produksjonstekniske data og oppnådde priser

Periode	1999	2000	2001	2002	2003
Tal bruk i gruppa	58	57	55	56	57
Alder på brukar	48	48	47	46	44
Arealfordeling og avling per dekar					
Korn i alt, daa	0,3	0,2	0,5	0,6	0,1
Korn i alt, FEm per daa	354	186	350	413	201
Grovfôr i alt, daa	103,9	107,2	114,2	119,7	130,6
Grovfôr i alt, FEm per daa	337	331	320	321	303
Frukt og bær, daa	10,3	10,7	9,4	9,3	8,7
Jorbruksareal i alt, daa	115,7	119,3	125,2	131,0	141,2
Jorbruksareal i alt, FEm per daa	339	334	322	322	303
Leigd areal, daa	32,0	29,6	29,0	34,5	38,1
Husdyrproduksjon					
Årskyr	6,4	6,3	6,3	6,2	6,7
Omsett mjølk, liter	34 247	33 758	34 319	34 862	35 870
Mjølkekvote	36 093	34 828	36 820	37 381	38 848
Mjølk, per årsku, kg	6089	6152	6 289	6 361	6 194
Storfekjøtt, kg omsett	1380	1431	1424	1 264	1 447
Tal grisekull	1	1	1	1	1
Slaktegris, kg omsett	799	823	1 110	1 009	1 792
Vinterfora sauer	23	24	26	28	32
Kg kjøtt per vf sau	25	25	25	25	25
Ull, kg omsett	116	122	150	129	162
Mjølk per årsgeit, kg	470	473	482	350	311
Arbeidsforbruk, timar					
Brukar	1829	1785	1 862	1 825	1 906
Ektefelle	315	364	322	349	324
Barn under 17 år	18	32	24	21	28
Sum familie	2162	2180	2 208	2 196	2 258
Leigd arbeid	337	370	316	372	355
Leigd arbeid, ubetalt ²⁾	288	318	272	319	231
Timar jordbruket	2787	2868	2796	2 886	2 843
Timar skogbruket	78	81	86	58	63
Timar nyanlegg	52	33	26	89	62
Oppnådde priser, kr per kg / ltr					
Bygg	1,67	1,58	1,27	1,66	1,55
Kumjøl, liter	3,31	3,14	3,43	3,62	3,47
Kukjøtt ¹⁾	31,18	23,84	25,48	24,97	26,50
Anna storfekjøtt	36,86	28,16	30,87	30,10	31,41
Smågris, kr per stk	621	588	769	820	718
Svinekjøtt, slaktegris ¹⁾	20,39	18,64	20,51	21,89	22,42
Sau- og lamme kjøtt ¹⁾	38,05	30,43	29,74	28,78	30,55
Ull	31,56	31,22	32,13	33,16	33,44
Geitemjøl, liter	5,26	3,52	3,65	4,29	3,69
Egg	11,61	10,04	10,46	12,48	13,69

1) Inkl. distriktstilskot og grunnstilskot i år 1999

2) Timar ubetalt leigd arbeid er berekna for åra 1999 tom 2001

Tabell 2b Fylkestat, Hordaland
Produksjonsinntekter og -kostnader per bruk

Periode	1999	2000	2 001	2002	2 003
Korn	143	42	198	371	31
Frukt	43 713	57 493	36 884	62 414	47 455
Andre planteprodukt	3 063	2 284	4 153	4 336	3 854
Planteprodukt	46 918	59 820	41 235	67 122	51 340
Storfe, mjølk	158 888	105 881	117 733	126 343	124 398
Stofe, livdyr og slakt	48 927	44 498	44 478	45 005	54 715
Smågris	898	1 047	747	2 253	1 562
Slaktegris	15 001	15 489	23 951	22 186	40 704
Purker og rånar	751	18	1 345	3 902	-515
Sau, livdyr og slakt	22 734	20 183	19 688	20 086	24 898
Ull	3 466	3 896	4 434	4 633	5 430
Geit, mjølk	4 485	2 125	2 199	3 651	2 992
Geit, livdyr og slakt	46	230	55	284	95
Fjørfe, egg	11 149	24 602	23 968	9 029	21 746
Fjørfe, livdyr og slakt	5 779	-4 825	4 591	2 317	4 575
Andre innt. husdyrhaldet	705	213	1 614	120	636
Husdyrprodukt	272 827	213 358	244 804	239 808	281 235
Areal- og kulturlandskapt tillegg, grovfôr	40 520	39 781	39 792	42 690	47 520
Areal- og kulturlandskapt tillegg, korn		124	121	183	225
Prod. tillegg, husdyr	40 850	45 202	44 157	47 939	51 281
Botnfrådrag				-6 321	-5 895
Ref. avløysarutgifter	27 115	33 245	33 451	36 207	30 255
Drifts-, grunn og distr.tilskot		64 355	62 297	67 137	62 213
Andre tilskot og trygder	31 163	38 062	27 797	42 637	36 319
Leigeinntekter traktor og reiskap	3 426	3 721	3 110	4 746	2 911
Traktor i skogen	1 956	2 232	2 470	2 000	2 224
Anna	7 540	11 345	1 396	7 002	4 589
Produksjonsinntekter i alt	472 315	511 246	500 631	551 151	564 217
Krafftôr	78 591	81 743	84 544	76 496	101 631
Andre fôrkostnader	3 568	6 159	5 631	5 100	7 285
Såvarer	2 246	2 071	2 548	2 271	3 397
Handelsgjødsel og kalk	13 221	12 329	12 123	13 639	13 783
Konserveringsmidlar	3 492	3 499	3 569	4 316	4 185
Kjøp av dyr	10 837	8 964	17 663	18 748	26 187
Forbr.art. og diverse	22 191	25 889	24 783	28 619	29 013
Variable kostnader	134 147	140 655	150 861	149 189	185 480
Leigd arbeid	43927	45 803	45 514	44 453	46 788
Drivstoff	4991	6 298	6 032	7 218	7 011
Vedl. hald jord, vegar, grøft, vassanlegg	3984	3 929	3 406	3 778	3 440
Vedl. hald driftsbygningar	12049	12 839	13 269	14 066	17 348
Vedl. hald traktor og maskiner	21178	20 671	21 772	25 069	27 482
Avskrivningar	50790	53 726	52 416	53 196	58 763
Maskinleige	3194	3 922	3 786	6 538	7 516
Andre kostnader	37343	42 244	44 047	46 616	52 002
Faste kostnader	177 457	189 431	190 245	200 937	220 349
Kostnader i alt	311 604	330 086	341 105	350 124	405 829

1) Botnfrådraget er fom år 2002 ført på eigen linje. Tidligare år er botnfrådraget trekt i frå på dei andre tilskota.

2) driftstilskot, grunntilskot og distrikttilskot er ikkje inkludert i prisane fom år 2000.

Dette tillegget kjem derfor som eigen linje under husdyrprodukt.

Tabell 2c Fylkestal, Hordaland
Resultat og balanse

Periode	1999	2000	2 001	2002	2 003
Driftsoverskot	160 711	181 160	159 526	201 027	158 388
- Renter av aktiva i jordbruket	53 252	55 698	57 626	63 138	49 232
Familiens arb. fortjeneste ¹⁾	107 459	125 462	101 900	137 889	109 156
Familiens arb. fortjeneste per årsverk	80 923	92 665	75 809	101 155	80 913
Lønsevne i alt	151 387	171 265	147 414	182 342	155 943
Lønsevne per time	54,32	59,70	52,72	63,19	54,85
Vederlag til arb. og eigenkap. per årsverk	126 187	136 442	123 333	144 578	117 489
Rekneskapsamandrag					
Driftsoverskot, jordbruk	160 711	181 160	159 526	201 027	158 388
Driftsoverskot, skogbruk	4 212	324	965	1 983	1 693
Driftsoverskot, tilleggsnæring	9 826	10 592	8 254	9 730	9 148
Driftsoverskot, anna næring	17 238	21 366	20 105	14 554	8 377
Lønsinntekt	125 469	145 973	159 962	185 737	191 408
Pensjonar	24 724	26 534	28 037	29 503	18 664
Sjukepengar	4 274	3 149	7 768	4 190	11 138
Andre kapitalinntekter	5 890	3 664	4 400	5 565	13 404
Arbeid nyanlegg	6 037	4 072	3 263	12 197	8 805
Renteinntekter	12 345	11 585	14 984	14 873	9 596
- Renteutgifter	27 422	27 888	32 715	34 618	43 286
- Kår	3 322	3 762	4 896	5 341	5 427
Nettoinntekt	339 981	376 770	369 653	439 400	381 907
Privatforbruk eks. skatt	247 900	270 567	272 148	274 412	284 722
Skatt	101 703	101 794	99 330	115 749	97 704
Balanseoversikt (UB)					
Kontantar og bankinnskot	274 288	269 781	278 200	288 954	297 489
Andre krav	77 255	76 165	57 888	93 166	60 531
Omløpsmidlar jordbruket	52 191	51 309	50 567	55 684	52 751
Omløpsmidlar skog	1 278	638	461	29	14
Omløpsmidlar tilleggsnæring	828	570	127	304	140
Omløpsmidlar anna næring	33 637	27 720	26 607	36 690	40 074
Omløpsmidlar i alt	439 477	426 183	413 850	474 825	450 999
Anleggsmidlar jordbruk	705 505	738 968	774 654	901 300	951 469
Anleggsmidlar skogbruk	32 045	34 354	34 165	41 821	38 208
Anleggsmidlar tilleggsnæring	28 737	36 517	27 694	27 626	59 440
Anleggsmidlar anna næring	31 567	17 027	6 678	8 114	10 256
Hovudbygning	334 518	360 726	367 425	408 609	418 544
Privat	89 302	68 500	86 959	96 151	90 566
Anleggsmidlar i alt	1 221 674	1 256 092	1 297 576	1 483 621	1 568 484
Eigedeler i jordbruket	757 696	790 277	825 222	956 983	1 004 220
Eigedeler i alt	1 661 152	1 682 275	1 711 427	1 958 446	2 019 483
Kortsiktig gjeld	115 141	110 662	122 990	128 748	133 227
Langsiktig gjeld	412 904	403 396	424 613	567 528	699 934
Eigenkapital	1 133 106	1 168 217	1 163 823	1 262 170	1 186 322

¹⁾ Inkluderer arbeidsfortjeneste for ubetalt arbeid

Tabell 3a Fylkestat, Sogn og Fjordane
Produksjonstekniske data og oppnådde priser

Periode	1999	2000	2001	2002	2003
Tal bruk i gruppa	57	57	59	62	62
Alder på brukar	47	47	47	47	44
Arealfordeling og avling per dekar					
Korn i alt, daa					
Korn i alt, FEm per daa					
Grovfôr i alt, daa	116,9	119,5	129,0	142,4	150,6
Grovfôr i alt, FEm per daa	391	379	369	355	329
Frukt og bær, daa	0,4	0,4	0,4	0,5	0,5
Jorbruksareal i alt, daa	117,6	120,2	130,1	143,5	151,3
Jorbruksareal i alt, FEm per daa	390	378	367	355	329
Leigd areal, daa	26,7	28,2	28,3	32,7	32,7
Husdyrproduksjon					
Årskyr	8,0	8,1	8,2	8,5	8,7
Omsett mjølk, liter	43 698	44 582	46 061	46 103	49 139
Mjølkekvote	45 208	45 454	47 470	49 101	51 475
Mjølk, per årsku, kg	6100	6198	6 325	6 176	6 438
Storfekjøtt, kg omsett	2039	1924	1 767	1 802	2 136
Tal grisekull	1	1	1	1	2
Slaktegris, kg omsett	236	238	218	189	1 248
Vinterfora sauer	29	26	31	31	33
Kg kjøtt per vf sau	24	25	23	24	24
Ull, kg omsett	137	113	162	141	164
Mjølk per årsgeit, kg	463	498	499	425	620
Arbeidsforbruk, timar					
Brukar	1833	1879	1 858	1 853	1 913
Ektefelle	346	309	259	310	311
Barn under 17 år	29	31	14	2	6
Sum familie	2208	2220	2 131	2 165	2 230
Leigd arbeid	361	317	384	426	383
Leigd arbeid, ubetalt ²⁾	198	173	210	233	272
Timar jordbruket	2767	2710	2725	2 823	2 885
Timar skogbruket	44	42	50	35	30
Timar nyanlegg	17	31	49	43	22
Oppnådde priser, kr per kg / ltr					
Bygg					
Kumjølk, liter	3,29	3,22	3,40	3,46	3,44
Kukjøtt ¹⁾	31,76	23,57	25,60	24,87	26,70
Anna storfekjøtt	37,20	27,54	30,33	29,74	31,58
Smågris, kr per stk	685	616	765	774	761
Svinekjøtt, slaktegris ¹⁾	20,06	18,60	19,99	21,63	21,81
Sau- og lamme kjøtt ¹⁾	37,20	31,02	28,97	28,68	30,51
Ull	32,50	31,09	33,19	34,78	34,30
Geitemjølk, liter	5,44	3,94	4,08	3,68	3,20
Egg					

1) Inkl. distriktstilskot og grunntilskot i år 1999

2) Timar ubetalt leigd arbeid er berekna for åra 1999 tom 2001

Tabell 3b Fylkestat, Sogn og Fjordane
Produksjonsinntekter og -kostnader per bruk

Periode	1999	2000	2 001	2002	2 003
Korn					
Frukt	1 483	2 198	2 641	2 920	2 013
Andre planteprodukt	5 277	4 652	9 927	8 593	7 391
Planteprodukt	6 760	6 849	12 569	11 512	9 403
Storfe, mjølk	196 472	143 619	156 580	159 745	169 080
Stofe, livdyr og slakt	63 674	55 626	60 023	62 206	75 978
Smågris	4 911	4 700	4 633	5 247	11 244
Slaktegris	4 497	4 334	4 274	4 585	27 176
Purker og rånar	916	1 299	68	2 566	1 263
Sau, livdyr og slakt	27 587	22 156	19 765	19 585	24 425
Ull	4 109	4 424	4 446	4 996	5 645
Geit, mjølk	10 845	5 955	6 034	2 320	5 537
Geit, livdyr og slakt	434	452	341	405	299
Fjørfe, egg	158	16			
Fjørfe, livdyr og slakt	6	9	-39		
Andre innt. husdyrholdet	404	282	144	105	1 008
Husdyrprodukt	314 014	242 870	256 270	261 759	321 655
Areal- og kulturlandskapt tillegg, grovfôr	48 848	47 148	45 924	51 926	51 947
Areal- og kulturlandskapt tillegg, korn					
Prod. tillegg, husdyr	48 967	52 690	52 368	57 530	62 352
Botnfrådrag ¹⁾				-6 072	-6 194
Ref. avløysarutgifter	32 075	37 173	37 922	43 039	34 411
Drifts-, grunn og distr.tilskot ²⁾		81 461	77 855	79 860	79 887
Andre tilskot og trygder	11 903	12 669	13 268	13 463	14 621
Leigeinntekter traktor og reiskap	2 294	4 096	3 255	4 102	5 220
Traktor i skogen	1 732	1 646	2 084	1 438	1 193
Anna	198				2 045
Produksjonsinntekter i alt	466 789	486 602	501 514	518 558	576 539
Krafftôr	90 121	86 897	92 791	95 881	114 067
Andre førkostnader	3 578	5 474	3 616	2 743	6 218
Såvarer	1 163	1 276	1 397	1 108	1 793
Handelsgjødsel og kalk	13 189	12 305	13 635	13 169	14 235
Konserveringsmidlar	4 606	4 578	4 293	4 946	6 003
Kjøp av dyr	6 877	4 819	4 968	7 563	18 507
Forbr.art. og diverse	17 747	19 665	24 244	22 732	26 283
Variable Kostnader	137 281	135 014	144 943	148 140	187 106
Leigd arbeid	44 408	43 240	50 601	49 261	48 145
Drivstoff	4 663	6 330	6 614	6 969	7 638
Vedl. hald jord, vegar, grøft, vassanlegg	2 398	2 838	3 151	2 698	1 836
Vedl. hald driftsbygningar	12 147	13 580	12 104	14 283	16 155
Vedl. hald traktor og maskiner	20 313	23 269	23 774	25 932	28 560
Avskrivningar	57 054	60 433	61 705	61 420	62 739
Maskinleige	2 732	3 874	3 453	4 387	4 738
Andre kostnader	36 203	38 326	42 455	43 806	48 116
Faste kostnader	179 919	191 891	203 856	208 757	217 927
Kostnader i alt	317 200	326 904	348 799	356 897	405 033

1) Botnfrådraget er fom år 2002 ført på eigen linje. Tidligere år er botnfrådraget trekt i frå på dei andre tilskota.

2) driftstilskot, grunnstilskot og distriktstilskot er ikkje inkludert i prisane fom år 2000.

Dette tillegget kjem derfor som eigen linje under husdyrprodukt.

Tabell 3c Fylkestal, Sogn og Fjordane
Resultat og balanse

Periode	1999	2000	2001	2002	2003
Driftsoverskot	149 589	159 698	152 715	161 662	171 506
- Renter av aktiva i jordbruket	57 405	58 592	60 687	63 473	47 864
Familiens arb. fortjeneste ¹⁾	92 184	101 106	92 028	98 189	123 642
Familiens arb. fortjeneste per årsverk	70 690	77 953	72 530	83 676	102 296
Lønsevne i alt	136 593	144 347	142 629	147 450	171 787
Lønsevne per time	49,37	53,25	52,34	52,23	59,55
Vederlag til arb. og eigenkap. per årsverk	119 223	128 014	126 035	125 049	130 464
Rekneskapsamandrag					
Driftsoverskot, jordbruk	149 589	159 698	152 715	161 662	171 506
Driftsoverskot, skogbruk	3 000	1 967	3 472	1 550	1 087
Driftsoverskot, tilleggsnæring	12 032	17 021	9 984	15 441	17 089
Driftsoverskot, anna næring	22 542	25 406	16 120	7 845	9 646
Lønsinntekt	178 900	184 853	189 843	207 701	202 076
Pensjonar	11 451	7 534	7 847	8 342	8 418
Sjukepengar	3 252	11 265	8 968	5 243	7 278
Andre kapitalinntekter	11 337	15 425	8 452	6 411	4 517
Arbeid nyanlegg	1 971	3 706	6 211	5 757	3 040
Renteinntekter	12 472	12 594	15 264	16 318	12 386
- Renteutgifter	31 762	30 298	35 168	38 429	30 487
- Kår	2 252	2 417	3 194	3 496	3 648
Nettoinntekt	372 533	406 754	380 516	394 345	402 908
Privatforbruk eks. skatt	252 600	274 450	273 060	267 463	273 680
Skatt	112 668	117 669	124 063	110 672	114 738
Balanseoversikt (UB)					
Kontantar og bankinnskott	217 531	249 292	256 115	284 065	343 203
Andre krav	69 488	71 323	75 685	64 122	77 509
Omløpsmidlar jordbruket	70 782	69 644	72 025	78 434	84 220
Omløpsmidlar skog	1 009	841	986	667	831
Omløpsmidlar tilleggsnæring	2 518	2 417	2 470	2 286	1 403
Omløpsmidlar anna næring	45 014	54 921	62 536	62 239	56 652
Omløpsmidlar i alt	406 340	448 438	469 817	491 812	563 819
Anleggsmidlar jordbruk	747 661	770 252	795 147	858 905	875 692
Anleggsmidlar skogbruk	20 737	19 973	17 890	17 464	21 845
Anleggsmidlar tilleggsnæring	70 177	65 994	65 703	71 393	69 894
Anleggsmidlar anna næring	24 116	22 198	34 486	11 153	19 794
Hovudbygning	473 655	434 228	461 547	466 869	476 174
Privat	89 338	82 286	93 171	85 460	90 090
Anleggsmidlar i alt	1 425 683	1 394 931	1 467 944	1 511 244	1 553 489
Eigedeler i jordbruket	818 443	839 896	867 172	937 338	959 912
Eigedeler i alt	1 832 023	1 843 369	1 937 760	2 003 056	2 117 309
Kortsiktig gjeld	130 403	132 923	127 791	104 466	118 708
Langsiktig gjeld	419 143	391 966	458 632	551 583	565 469
Eigenkapital	1 282 477	1 318 480	1 351 337	1 347 008	1 433 132

¹⁾ Inkluderer arbeidsfortjeneste for ubetalt arbeid

Tabell 4a Fylkestat, Møre og Romsdal
Produksjonstekniske data og oppnådde priser

Periode	1999	2000	2001	2002	2003
Tal bruk i gruppa	56	57	58	60	58
Alder på brukar	46	46	45	45	46
Arealfordeling og avling per dekar					
Korn i alt, daa	5,8	5,1	6,8	10,2	13,5
Korn i alt, FEm per daa	446	372	285	351	302
Grovfôr i alt, daa	153,1	163,2	175,4	192,0	195,5
Grovfôr i alt, FEm per daa	419	410	402	403	388
Frukt og bær, daa	0,6	0,5	0,6	0,6	0,7
Jorbruksareal i alt, daa	160,9	171,1	185,1	204,5	211,2
Jorbruksareal i alt, FEm per daa	417	405	393	401	382
Leigd areal, daa	51,6	57,4	72,7	84,6	92,0
Husdyrproduksjon					
Årskyr	12,0	12,5	12,5	13,0	13,6
Omsett mjølk, liter	65 644	68 181	67 886	72 402	78 344
Mjølkekvote	68 441	70 412	69 117	74 545	80 959
Mjølk, per årsku, kg	6147	6131	6 141	6 368	6 480
Storfekjøtt, kg omsett	2757	3213	2 863	3 044	3 264
Tal grisekull	6	6	7	6	7
Slaktegris, kg omsett	2105	2298	3 250	3 120	3 417
Vinterfora sauer	11	11	13	18	19
Kg kjøtt per vf sau	26	28	26	26	22
Ull, kg omsett	41	67	65	106	84
Mjølk per årsgeit, kg	516	490	526	528	531
Arbeidsforbruk, timar					
Brukar	2040	2104	2 138	2 028	2 030
Ektefelle	348	377	357	375	436
Barn under 17 år	52	56	44	25	8
Sum familie	2440	2536	2 538	2 427	2 475
Leigd arbeid	551	521	496	622	549
Leigd arbeid, ubetalt ²⁾	261	246	235	294	326
Timar jordbruket	3252	3303	3269	3 343	3 350
Timar skogbruket	78	73	73	63	57
Timar nyanlegg	85	62	58	56	49
Oppnådde priser, kr per kg / ltr					
Bygg	1,71	1,58	1,50	1,72	1,64
Kumjølk, liter	3,20	3,12	3,39	3,51	3,47
Kukjøtt ¹⁾	31,00	23,50	25,22	25,55	26,46
Anna storfekjøtt	36,85	27,95	31,05	30,70	31,39
Smågris, kr per stk	692	616	739	768	786
Svinekjøtt, slaktegris ¹⁾	20,05	18,98	20,32	21,69	21,05
Sau- og lamme kjøtt ¹⁾	38,45	30,67	28,70	28,59	28,60
Ull	33,93	30,47	31,18	32,37	33,77
Geitemjølk, liter	4,73	3,65	3,46	3,28	3,50
Egg	11,50	10,66	11,50		16,84

1) Inkl. distriktstilskot og grunntilskot i år 1999

2) Timar ubetalt leigd arbeid er berekna for åra 1999 tom 2001

Tabell 4b Fylkestat, Møre og Romsdal
Produksjonsinntekter og -kostnader per bruk

Periode	1999	2000	2 001	2002	2 003
Korn	3 305	1 914	1 724	4 847	5 373
Frukt	12 668	11 547	10 521	11 333	4 646
Andre planteprodukt	7 636	5 906	10 314	11 128	7 789
Planteprodukt	23 609	19 368	22 559	27 309	17 807
Storfe, mjølk	281 114	212 880	229 793	254 093	272 018
Stofe, livdyr og slakt	105 075	102 047	95 256	109 027	114 804
Smågris	15 537	10 153	17 653	19 511	17 651
Slaktegris	39 003	47 257	67 493	66 725	78 362
Purker og rånar	14 559	8 190	12 150	13 305	10 289
Sau, livdyr og slakt	11 745	10 921	10 090	12 389	12 953
Ull	1 820	2 001	2 226	3 206	2 709
Geit, mjølk	8 726	4 023	4 295	4 250	4 605
Geit, livdyr og slakt	132	71	226	392	173
Fjørfe, egg	3 338	2 798	267	27	237
Fjørfe, livdyr og slakt	-768	459	-423	23	-6
Andre innt. husdyrholdet	94	140	256	250	3 756
Husdyrprodukt	480 376	400 942	439 283	483 197	517 551
Areal- og kulturlandskapt tillegg, grovfôr	58 614	58 534	60 001	67 639	70 825
Areal- og kulturlandskapt tillegg, korn	1 612	2 091	2 009	3 009	4 647
Prod. tillegg, husdyr	55 072	65 616	65 000	73 641	78 066
Botnfrådrag				-5 900	-5 897
Ref. avløysarutgifter	38 958	49 251	45 130	55 423	45 837
Drifts-, grunn og distr.tilskot		108 897	101 392	110 646	104 979
Andre tilskot og trygder	7 690	7 385	7 921	8 123	18 245
Leigeinntekter traktor og reiskap	8 717	9 223	6 197	8 930	9 238
Traktor i skogen	2 585	2 204	2 802	3 332	2 776
Anna	9	28	20	464	190
Produksjonsinntekter i alt	677 242	723 538	752 313	835 813	864 263
Kraftfôr	144 518	139 537	149 357	157 886	169 147
Andre fôrkostnader	5 737	8 621	5 635	6 086	9 443
Såvarer	2 699	1 944	2 909	3 932	4 187
Handelsgjødsel og kalk	22 045	20 122	20 664	23 769	23 968
Konserveringsmidlar	5 441	5 925	5 659	5 957	6 565
Kjøp av dyr	15 821	18 167	15 859	26 850	29 214
Forbr.art. og diverse	32 812	36 387	36 450	42 298	48 158
Variable Kostnader	229 072	230 703	236 533	266 778	290 682
Leigd arbeid	66 049	62 413	60 288	66 375	65 351
Drivstoff	7 592	10 617	10 689	12 433	13 364
Vedl. hald jord, vegar, grøft, vassanlegg	3 769	3 373	3 787	4 570	3 117
Vedl. hald driftsbygningar	14 653	17 528	19 262	20 784	19 417
Vedl. hald traktor og maskiner	29 742	29 619	29 710	38 312	42 448
Avskrivningar	81 775	87 329	85 583	87 148	91 271
Maskinleige	10 765	11 363	11 283	12 111	19 571
Andre kostnader	50 567	54 937	59 413	63 464	73 177
Faste kostnader	264 913	277 179	280 017	305 195	327 716
Kostnader i alt	493 985	507 883	516 550	571 974	618 398

1) Botnfrådraget er fom år 2002 ført på eigen linje. Tidligere år er botnfrådraget trekt i frå på dei andre tilskota.

2) driftstilskot, grunnstilskot og distriktstilskot er ikkje inkludert i prisane fom år 2000.

Dette tillegget kjem derfor som eigen linje under husdyrprodukt.

Tabell 4c Fylkestal, Møre og Romsdal
Resultat og balanse

Periode	1999	2000	2 001	2002	2 003
Driftsoverskot	183 257	215 655	235 763	263 840	245 865
- Renter av aktiva i jordbruket	89 615	95 134	94 523	103 102	76 035
Familiens arb. fortjeneste ¹⁾	93 642	120 522	141 240	160 738	169 830
Familiens arb. fortjeneste per årsverk	63 965	79 929	93 973	108 990	111 866
Lønsevne i alt	159 691	182 934	201 529	227 112	235 181
Lønsevne per time	49,11	55,38	61,64	67,93	70,20
Vederlag til arb. og eigenkap. per årsverk	123 664	136 228	146 008	159 988	150 525
Rekneskapsamandrag					
Driftsoverskot, jordbruk	183 257	215 655	235 763	263 840	245 865
Driftsoverskot, skogbruk	4 130	4 309	3 487	-303	690
Driftsoverskot, tilleggsnæring	13 971	15 537	14 206	24 479	21 910
Driftsoverskot, anna næring	7 151	8 843	7 492	4 842	9 512
Lønsinntekt	142 019	150 872	153 858	163 801	167 861
Pensjonar	14 460	10 959	11 505	13 306	11 490
Sjukepengar	480	3 666	10 800	6 742	10 628
Andre kapitalinntekter	16 129	14 001	5 883	8 570	19 684
Arbeid nyanlegg	9 915	7 518	7 577	7 519	6 811
Renteinntekter	12 683	10 813	11 820	11 392	7 764
- Renteutgifter	47 173	51 711	56 693	60 421	56 724
- Kår	5 884	6 710	7 257	7 939	7 574
Nettoinntekt	351 139	383 752	398 440	435 828	437 916
Privatforbruk eks. skatt	272 832	280 772	305 565	306 430	325 830
Skatt	109 034	108 312	116 215	119 481	128 922
Balanseoversikt (UB)					
Kontantar og bankinnskot	235 866	213 486	184 760	193 866	181 388
Andre krav	78 595	71 886	83 374	80 604	88 935
Omløpsmidlar jordbruket	107 404	121 131	119 172	136 584	139 029
Omløpsmidlar skog	1 999	3 358	1 784	1 331	1 046
Omløpsmidlar tilleggsnæring	768	965	1 034	102	586
Omløpsmidlar anna næring	104 551	105 512	133 059	134 756	129 952
Omløpsmidlar i alt	529 184	516 338	523 183	547 243	540 936
Anleggsmidlar jordbruk	1 206 320	1 229 171	1 248 075	1 335 055	1 403 119
Anleggsmidlar skogbruk	37 736	46 590	46 244	44 871	44 106
Anleggsmidlar tilleggsnæring	13 603	11 767	32 744	38 909	40 250
Anleggsmidlar anna næring	3 564	2 977	2 735	13 788	14 701
Hovudbygning	365 707	413 862	405 122	442 621	477 570
Privat	68 209	86 757	82 718	91 146	105 147
Anleggsmidlar i alt	1 695 139	1 791 125	1 817 637	1 966 390	2 084 893
Eigedeler i jordbruket	1 313 724	1 350 302	1 367 247	1 471 640	1 542 149
Eigedeler i alt	2 224 323	2 307 462	2 340 820	2 513 632	2 625 829
Kortsiktig gjeld	262 693	255 518	269 105	263 703	281 797
Langsiktig gjeld	590 321	656 020	679 885	757 743	830 593
Eigenkapital	1 371 310	1 395 924	1 391 830	1 492 185	1 513 439

¹⁾ Inkluderer arbeidsfortjeneste for ubetalt arbeid

Tabell 5a Vestlandet, storleiksgrupper, gruppe I (under 50 daa),
Produksjonstekniske data og oppnådde prisar

Periode	1999	2000	2001	2002	2003
Tal bruk i gruppa	14	12	10	8	7
Alder på brukar	49	51	52	51	54
Arealfordeling og avling per dekar					
Korn i alt, daa					
Korn i alt, FEm per daa					
Grovfôr i alt, daa	18,2	18,5	17,4	15,1	17,8
Grovfôr i alt, FEm per daa	369	376	331	321	367
Frukt og bær, daa	20,7	20,7	20,3	21,9	20,4
Jorbruksareal i alt, daa	40,4	41,3	39,6	40,8	39,7
Jorbruksareal i alt, FEm per daa	375	380	343	322	367
Leigd areal, daa	0,4	0,0	0,8	1,0	1,1
Husdyrproduksjon					
Årskyr	0,3	0,3	0,4	0,4	0,4
Omsett mjølk, liter	1 999	2 145	2 682	2 913	2 716
Mjølkekvote	4 935	5 757	3 000	3 750	4 329
Mjølk, per årsku, kg	7 526	7 520	8 262	8 108	7 471
Storfekjøt, kg omsett	64	70	49	146	180
Tal grisekull	0	0	0	0	0
Slaktegris, kg omsett	0	0	0	0	0
Vinterfora sauer	13	12	15	16	14
Kg kjøt per vf sau	28	26	26	21	33
Ull, kg omsett	66	49	108	83	99
Mjølk per årsgeit, kg	563	500	0	0	0
Arbeidsforbruk, timar					
Brukar	1209	1436	1289	1 412	1 484
Ektefelle	306	366	405	310	375
Barn under 17 år	49	29	18	10	11
Sum familie	1565	1831	1712	1 732	1 871
Leigd arbeid	130	100	88	164	168
Leigd arbeid, ubetalt ²⁾	436	336	295	548	243
Timar jordbruket	2131	2267	2095	2 444	2 282
Timar skogbruket	48	66	47	10	19
Timar nyanlegg	18	69	17	0	0
Oppnådde prisar, kr per kg / ltr					
Bygg					
Havre					
Kumjølk, liter	3,24	3,08	3,38	3,62	3,43
Kukjøt ¹⁾		24,41	24,66	22,69	20,91
Anna storfekjøt	37,87	24,75	27,99	27,79	29,38
Smågris, kr per stk					
Svinekjøt, slaktegris ¹⁾					
Sau- og lammekjøt ¹⁾	36,84	29,80	28,34	27,44	29,31
Ull	31,81	30,87	32,51	33,95	30,36
Geitemjølk, liter	4,74	3,87			
Egg					

1) Inkl. distriktstilskot og grunntilskot i år 1999

2) Timar ubetalt leigd arbeid er berekna for åra 1999 tom 2001

Tabell 5b Vestlandet, storleiksgrupper, gruppe I (under 50 daa),
Produksjonsinntekter og -kostnader per bruk

Periode	1999	2000	2001	2002	2003
Korn					
Frukt	86 358	111 295	98 831	139 174	106 726
Andre planteprodukt	1 943	1 730	1 110	2 374	1 854
Planteprodukt	88 301	113 024	99 941	141 549	108 580
Storfe, mjølk	10 920	6 597	9 077	10 544	9 307
Stofe, livdyr og slakt	1 512	1 576	2 172	2 547	4 078
Smågris					
Slaktegris					
Purker og rånar					
Sau, livdyr og slakt	14 414	9 791	11 509	8 604	12 590
Ull	2 062	2 282	2 454	2 813	3 005
Geit, mjølk	18 435	10 182			
Geit, livdyr og slakt	593	-113			
Fjørfe, egg					
Fjørfe, livdyr og slakt					
Andre innt. husdyrhaldet	1 340	1 198	2 087		79
Husdyrprodukt	49 276	31 512	27 298	24 509	29 059
Areal- og kulturlandskapt tillegg, grovfôr	10 039	8 688	6 080	6 736	6 531
Areal- og kulturlandskapt tillegg, korn					
Prod. tillegg, husdyr	11 777	14 884	7 075	10 050	9 685
Botnfrådrag ¹⁾				-5 250	-6 000
Ref. avløysarutgifter	8 198	8 730	5 513	5 464	6 591
Drifts-, grunn og distr.tilskot ²⁾		20 055	9 458	11 710	11 178
Andre tilskot og trygder	55 045	64 879	48 588	81 280	62 412
Leigeinntekter traktor og reiskap	1 030	2 419			1 388
Traktor i skogen	1 022	847	749	325	314
Anna	146	233	180	225	74
Produksjonsinntekter i alt	224 835	265 271	204 881	276 598	229 813
Krafftôr	10 973	11 168	7 986	9 112	10 883
Andre fôrkostnader	1 115	676	1 345	1 122	354
Såvarer	1 596	2 253	4 498	2 262	3 178
Handelsgjødsel og kalk	4 450	5 003	4 055	3 054	4 271
Konserveringsmidlar	637	876	575	608	942
Kjøp av dyr	989	345	910	1 996	2 632
Forbr.art. og diverse	18 696	19 720	16 421	21 991	20 355
Variable kostnader	38 457	40 040	35 790	40 144	42 616
Leigd arbeid	20 345	18 127	12 292	18 130	19 858
Drivstoff	2 919	4 497	2 521	3 846	4 197
Vedl. hald jord, vegar, grøft, vassanlegg	5 239	4 343	1 889	2 994	4 634
Vedl. hald driftsbygningar	7 088	6 947	9 502	6 568	7 176
Vedl. hald traktor og maskiner	15 523	15 452	14 311	13 754	14 017
Avskrivningar	29 160	29 604	28 639	32 971	31 669
Maskinleige	1 393	1 876	2 874	754	2 278
Andre kostnader	24 626	26 000	26 792	29 160	30 116
Faste kostnader	106 293	106 843	98 818	108 176	113 944
Kostnader i alt	144 750	146 884	134 608	148 319	156 560

1) Botnfrådraget er fom år 2002 ført på eigen linje. Tidligere år er botnfrådraget trekt i frå på dei andre tilskota.

2) driftstilskot, grunntilskot og distrikttilskot er ikkje inkludert i prisane fom år 2000.

Dette tillegget kjem derfor som eigen linje under husdyrprodukt.

Tabell 5c Vestlandet, storleiksgrupper, gruppe I (under 50 daa),
Resultat og balanse

Periode	1999	2000	2001	2002	2003
Driftsoverskot	80 085	118 387	70 273	128 278	73 253
- Renter av aktiva i jordbruket	30 582	29 954	29 131	33 329	22 305
Familiens arb. forteneste ¹⁾	49 503	88 433	41 141	94 949	50 948
Familiens arb. forteneste per årsverk	45 644	75 293	37 820	76 834	44 465
Lønsevne i alt	69 849	106 560	53 433	113 079	70 806
Lønsevne per time	32,78	47,01	25,51	46,27	31,03
Vederlag til arb. og eigenkap. per årsverk	81 135	107 756	69 019	106 829	72 508
Rekneskapsamandrag					
Driftsoverskot, jordbruk	80 085	118 387	70 273	128 278	73 253
Driftsoverskot, skogbruk	619	1 604	-5 007	-2 220	-1 156
Driftsoverskot, tilleggsnæring	10 314	16 877	8 849	13 719	14 252
Driftsoverskot, anna næring	53 058	41 816	34 583	4 131	3 547
Løsinntekt	254 300	220 047	274 047	322 698	289 898
Pensjonar	34 751	23 684	19 178	30 954	28 391
Sjukepengar	1 754	2 994	7 549	1 347	1 129
Andre kapitalinntekter	5 103	7 625	3 078	251	673
Arbeid nyanlegg	2 040	8 307	2 160	0	
Renteinntekter	13 857	17 255	26 106	23 949	17 600
- Renteutgifter	20 409	11 251	12 031	12 934	10 484
- Kår	3 200	2 950	2 845	3 574	2 061
Nettoinntekt	432 270	444 395	425 939	506 599	415 041
Privatforbruk eks. skatt	272 693	285 807	296 332	283 779	270 784
Skatt	135 677	120 148	138 118	124 907	112 576
Balanseoversikt (UB)					
Kontantar og bankinnskot	327 710	405 873	465 708	470 812	519 325
Andre krav	84 800	111 074	97 627	121 951	69 013
Omløpsmidlar jordbruket	8 958	11 366	8 079	8 859	11 059
Omløpsmidlar skog	1 480	1 113	320	200	114
Omløpsmidlar tilleggsnæring	1 643	1 042	700	2 125	1 143
Omløpsmidlar anna næring	101 277	72 429	60 138	29 068	36 362
Omløpsmidlar i alt	525 868	602 897	632 571	633 014	637 017
Anleggsmidlar jordbruk	434 539	416 598	412 719	455 847	427 679
Anleggsmidlar skogbruk	40 060	41 259	45 447	45 401	49 286
Anleggsmidlar tilleggsnæring	21 426	33 904	21 500	35 663	63 971
Anleggsmidlar anna næring	66 856	1 050			
Hovudbygning	352 647	290 264	283 226	256 556	282 750
Privat	117 264	92 123	97 143	140 249	144 649
Anleggsmidlar i alt	1 032 793	875 199	860 034	933 715	968 335
Eigedeler i jordbruket	443 497	427 964	420 798	464 706	438 738
Eigedeler i alt	1 558 661	1 478 096	1 492 606	1 566 729	1 605 352
Kortsiktig gjeld	112 673	90 283	103 646	59 731	36 856
Langsiktig gjeld	247 358	102 108	119 106	171 834	154 339
Eigenkapital	1 198 630	1 285 705	1 269 854	1 335 164	1 414 156

¹⁾ Inkluderer arbeidsforteneste for ubetalt arbeid

1198630

Tabell 6a Vestlandet, storleiksgrupper, gruppe II (50 - 100 daa)
Produksjonstekniske data og oppnådde prisar

Periode	1999	2000	2001	2002	2003
Tal bruk i gruppa	51	49	45	42	39
Alder på brukar	49	48	49	48	47
Arealfordeling og avling per dekar					
Korn i alt, daa					
Korn i alt, FEm per daa					
Grovfôr i alt, daa	69,2	71,0	66,9	62,7	62,3
Grovfôr i alt, FEm per daa	401	381	384	391	376
Frukt og bær, daa	6,8	6,3	10,3	9,5	10,6
Jorbruksareal i alt, daa	78,0	78,8	76,8	74,4	75,9
Jorbruksareal i alt, FEm per daa	392	375	374	394	376
Leigd areal, daa	14,4	16,5	13,2	12,3	14,7
Husdyrproduksjon					
Årskyr	4,4	4,1	3,6	3,2	2,9
Omsett mjølk, liter	22 749	21 802	19 044	17 273	16 394
Mjølkekvote	24 841	24 115	22 287	20 864	20 752
Mjølk, per årsku, kg	5 877	5 934	5 951	6 153	6 298
Storfekjøt, kg omsett	646	778	459	430	584
Tal grisekull	3	1	1	2	1
Slaktegris, kg omsett	859	275	284	279	1 257
Vinterfora sauer	27	29	31	31	30
Kg kjøt per vf sau	23	24	22	23	22
Ull, kg omsett	126	129	181	137	126
Mjølk per årsgeit, kg	482	473	495	445	421
Arbeidsforbruk, timar					
Brukar	1 772	1 660	1 711	1 673	1 704
Ektefelle	358	310	279	283	258
Barn under 17 år	15	29	9	7	11
Sum familie	2 145	1 999	1 998	1 963	1 972
Leigd arbeid	340	325	316	370	330
Leigd arbeid, ubetalt ²⁾	186	179	174	203	240
Timar jordbruket	2 671	2 503	2 488	2 536	2 543
Timar skogbruket	45	46	54	45	40
Timar nyanlegg	24	25	32	21	16
Oppnådde prisar, kr per kg / ltr					
Bygg					
Havre					
Kumjølk, liter	3,20	3,10	3,32	3,39	3,33
Kukjøt ¹⁾	31,65	23,72	25,32	24,29	26,09
Anna storfekjøt	36,02	27,28	29,72	28,79	29,60
Smågris, kr per stk	659	616	765	774	773
Svinekjøt, slaktegris ¹⁾	19,69	18,60	19,99	21,40	21,85
Sau- og lammekjøt ¹⁾	37,51	30,64	29,28	27,91	29,87
Ull	32,06	31,16	31,84	36,08	34,40
Geitemjølk, liter	5,27	3,87	3,81	3,58	3,57
Egg					

1) Inkl. distriktstilskot og grunntilskot i år 1999

2) Timar ubetalt leigd arbeid er berekna for åra 1999 tom 2001

Tabell 6b Vestlandet, storleiksgrupper, gruppe II (50 - 100 daa)
Produksjonsinntekter og -kostnader per bruk

Periode	1999	2000	2001	2002	2003
Korn					
Frukt	39 770	40 976	38 371	74 161	59 689
Andre planteprodukt	3 721	3 910	4 806	4 017	2 621
Planteprodukt	43 491	44 886	43 178	78 177	62 311
Storfe, mjølk	110 890	67 506	63 273	58 618	54 639
Stofe, livdyr og slakt	23 596	22 068	17 973	16 049	18 016
Smågris	10 223	5 467	6 074	7 746	7 473
Slaktegris	16 667	5 012	5 543	6 701	27 242
Purker og rånar	3 714	1 511	89	3 789	967
Sau, livdyr og slakt	24 257	23 069	19 084	17 573	19 425
Ull	4 029	4 696	4 939	5 311	4 623
Geit, mjølk	15 534	8 208	12 154	8 189	11 221
Geit, livdyr og slakt	338	524	430	682	375
Fjørfe, egg	177	35	22	38	42
Fjørfe, livdyr og slakt	7	11			4
Andre innt. husdyrhaldet	223	266	110	46	886
Husdyrprodukt	209 655	138 374	129 692	124 741	144 913
Areal- og kulturlandskapt tillegg, grovfôr	33 699	32 989	25 065	27 274	26 488
Areal- og kulturlandskapt tillegg, korn					
Prod. tillegg, husdyr	37 081	40 474	36 960	36 560	39 381
Botnfrådrag ¹⁾				-5 976	-6 000
Ref. avløysarutgifter	25 112	27 720	25 897	26 251	21 042
Drifts-, grunn og distr.tilskot ²⁾		58 585	52 437	49 977	49 731
Andre tilskot og trygder	27 204	31 656	28 204	42 703	48 787
Leigeinntekter traktor og reiskap	1 911	2 154	1 126	2 563	3 090
Traktor i skogen	1 550	1 437	1 653	1 982	828
Anna	777	-31	6		6 811
Produksjonsinntekter i alt	380 482	378 245	344 218	384 253	397 382
Kraftfôr	61 524	49 253	48 532	45 309	52 607
Andre fôrkostnader	2 992	4 369	3 250	2 583	3 003
Såvarer	1 505	1 002	1 555	1 922	3 678
Handelsgjødsel og kalk	8 391	7 284	7 461	7 141	7 479
Konserveringsmidlar	2 894	2 992	2 780	2 907	3 394
Kjøp av dyr	5 873	3 758	2 471	6 048	14 665
Forbr.art. og diverse	17 487	17 175	18 961	21 844	22 818
Variable kostnader	100 667	85 833	85 012	87 754	107 645
Leigd arbeid	39 057	39 433	38 280	36 543	35 068
Drivstoff	3 509	4 765	4 539	5 214	5 144
Vedl. hald jord, vegar, grøft, vassanlegg	2 318	2 993	2 245	3 113	2 700
Vedl. hald driftsbygningar	9 108	10 087	9 597	9 111	9 652
Vedl. hald traktor og maskiner	15 462	18 536	15 556	20 198	19 737
Avskrivningar	46 036	42 544	40 623	38 597	37 313
Maskinleige	1 879	2 240	1 871	2 662	4 312
Andre kostnader	31 859	33 876	36 018	36 400	37 859
Faste kostnader	149 228	154 475	148 729	151 838	151 784
Kostnader i alt	249 895	240 308	233 741	239 592	259 429

1) Botnfrådraget er fom år 2002 ført på eigen linje. Tidligere år er botnfrådraget trekt i frå på dei andre tilskota.

2) driftstilskot, grunntilskot og distrikttilskot er ikkje inkludert i prisane fom år 2000.

Dette tillegget kjem derfor som eigen linje under husdyrprodukt.

Tabell 6c Vestlandet, storleiksgrupper, gruppe II (50 - 100 daa)
Resultat og balanse

Periode	1999	2000	2001	2002	2003
Driftsoverskot	130 587	137 937	110 477	144 661	137 953
- Renter av aktiva i jordbruket	46 302	39 907	39 605	41 492	27 761
Familiens arb. fortjeneste ¹⁾	84 285	98 031	70 873	103 169	110 192
Familiens arb. fortjeneste per årsverk	66 712	83 043	60 203	87 879	91 910
Lønsevne i alt	123 341	137 463	109 152	139 712	145 260
Lønsevne per time	46,17	54,93	43,86	55,10	57,13
Vederlag til arb. og eigenkap. per årsverk	108 169	122 999	101 978	122 934	117 736
Rekneskapsamandrag					
Driftsoverskot, jordbruk	130 587	137 937	110 477	144 661	137 953
Driftsoverskot, skogbruk	2 178	86	349	963	823
Driftsoverskot, tilleggsnæring	7 192	13 361	2 958	8 070	9 485
Driftsoverskot, anna næring	23 403	24 859	18 743	19 634	20 638
Lønsinntekt	171 262	201 956	198 959	210 572	200 139
Pensjonar	14 088	15 526	13 034	14 249	12 746
Sjukepengar	1 088	5 813	5 634	2 675	6 500
Andre kapitalinntekter	9 618	8 095	8 071	6 372	11 986
Arbeid nyanlegg	2 719	3 053	4 007	2 794	2 160
Renteinntekter	12 863	9 694	13 108	13 057	9 628
- Renteutgifter	28 245	24 360	25 204	25 237	24 554
- Kår	2 843	2 732	4 525	4 785	5 305
Nettoinntekt	343 908	393 286	345 612	393 024	382 200
Privatforbruk eks. skatt	250 070	270 550	264 314	258 940	277 066
Skatt	101 473	109 867	114 137	105 654	98 413
Balanseoversikt (UB)					
Kontantar og bankinnskott	261 402	234 351	262 185	270 164	324 809
Andre krav	61 374	84 409	69 527	85 231	55 332
Omløpsmidlar jordbruket	42 095	35 026	32 873	32 957	38 459
Omløpsmidlar skog	736	748	543	415	447
Omløpsmidlar tilleggsnæring	2 814	3 219	3 239	1 946	
Omløpsmidlar anna næring	21 498	25 580	26 845	31 203	32 077
Omløpsmidlar i alt	389 920	383 332	395 212	421 918	451 126
Anleggsmidlar jordbruk	609 981	531 976	531 254	585 316	511 721
Anleggsmidlar skogbruk	21 851	20 988	17 566	17 863	17 735
Anleggsmidlar tilleggsnæring	35 846	31 541	47 972	35 315	63 863
Anleggsmidlar anna næring	28 097	27 862	39 752	7 865	7 217
Hovudbygning	384 714	373 284	372 406	363 643	402 002
Privat	83 173	93 345	88 139	85 981	75 479
Anleggsmidlar i alt	1 163 662	1 078 995	1 097 088	1 095 982	1 078 015
Eigedeler i jordbruket	652 076	567 002	564 128	618 273	550 180
Eigedeler i alt	1 553 582	1 462 327	1 492 300	1 517 900	1 529 141
Kortsiktig gjeld	110 199	99 132	81 460	70 926	98 538
Langsiktig gjeld	335 033	306 278	325 783	401 753	380 065
Eigenkapital	1 108 350	1 056 917	1 085 057	1 045 222	1 050 538

¹⁾ Inkluderer arbeidsfortjeneste for ubetalt arbeid

Tabell 7a Vestlandet, storleiksgrupper, gruppe III (100 - 200 daa)
Produksjonstekniske data og opnådde prisar

Periode	1999	2000	2001	2002	2003
Tal bruk i gruppa	87	86	82	83	80
Alder på brukar	47	48	47	47	45
Arealfordeling og avling per dekar					
Korn i alt, daa	0,4	0,3	0,3	0,4	0,1
Korn i alt, FEm per daa	295	272	350	413	201
Grovfôr i alt, daa	144,6	143,4	143,8	147,4	148,3
Grovfôr i alt, FEm per daa	386	392	391	397	368
Frukt og bær, daa	0,1	1,2	0,2	0,2	0,1
Jorbruksareal i alt, daa	145,6	145,7	145,1	149,0	149,4
Jorbruksareal i alt, FEm per daa	385	390	389	397	368
Leigd areal, daa	42,6	40,5	39,6	42,5	43,5
Husdyrproduksjon					
Årskyr	11,0	10,9	10,8	10,2	10,7
Omsett mjølk, liter	60 298	60 320	59 816	56 880	60 565
Mjølkekvote	62 544	61 356	61 529	60 231	63 225
Mjølk, per årsku, kg	6 197	6 236	6 259	6 311	6 431
Storfekjøtt, kg omsett	2 671	2 714	2 563	2 268	2 375
Tal grisekull	2	4	5	3	5
Slaktegris, kg omsett	1 012	1 682	2 521	1 873	2 590
Vinterfora sauer	18	16	17	22	23
Kg kjøtt per vf sau	26	27	28	27	25
Ull, kg omsett	94	85	84	117	120
Mjølk per årsgeit, kg	435	526	538	429	620
Arbeidsforbruk, timar per bruk					
Brukar	2 011	2 056	2 064	2 007	2 006
Ektefelle	319	334	250	309	290
Barn under 17 år	36	36	33	20	17
Sum familie	2 365	2 427	2 347	2 337	2 313
Leigd arbeid	474	496	454	436	426
Leigd arbeid, ubetalt ²⁾	213	223	204	196	257
Timar jordbruket	3 052	3 146	3 005	2 969	2 996
Timar skogbruket	75	68	68	54	58
Timar nyanlegg	64	50	38	35	22
Opnådde prisar, kr per kg / ltr					
Bygg	1,67	1,58	1,27	1,66	1,55
Kveite					
Kumjølk, liter	3,26	3,17	3,40	3,51	3,44
Kukjøtt ¹⁾	31,38	23,55	25,50	25,25	26,84
Anna storfekjøtt	37,03	27,83	30,69	30,23	31,19
Smågris, kr per stk	649	611	745	772	784
Svinekjøtt, slaktegris ¹⁾	20,61	19,00	20,29	21,79	21,42
Sau- og lammekjøtt ¹⁾	37,93	30,66	28,98	29,09	30,01
Ull	32,75	31,78	33,91	34,18	34,63
Geitemjølk, liter	5,18	3,47	3,67	3,79	3,20
Egg	11,61	10,91	10,62	10,28	12,92

1) Inkl. distriktstilskot og grunntilskot i år 1999

2) Timar ubetalt leigd arbeid er berekna for åra 1999 tom 2001

Tabell 7b Vestlandet, storleiksgrupper, gruppe III (100 - 200 daa)
Produksjonsinntekter og -kostnader per bruk

Periode	1999	2000	2 001	2002	2 003
Korn	95	28	133	250	22
Frukt	1 039	8 340	968	1 539	299
Andre planteprodukt	5 354	4 889	10 548	10 426	8 028
Planteprodukt	6 488	13 257	11 649	12 216	8 350
Storfe, mjølk	265 781	191 279	203 565	199 718	208 044
Stofe, livdyr og slakt	93 107	82 628	82 314	80 711	87 410
Smågris	2 703	6 616	12 672	13 421	17 651
Slaktegris	19 149	34 952	51 966	40 154	58 642
Purker og rånar	1 470	2 241	4 016	2 941	3 327
Sau, livdyr og slakt	19 831	15 722	13 786	17 370	17 445
Ull	2 901	2 940	2 808	4 047	3 826
Geit, mjølk	3 640	1 924	2 184	3 124	4 291
Geit, livdyr og slakt	106	207	196	433	242
Fjørfe, egg	7 433	6 208	6 926	3 682	12 930
Fjørfe, livdyr og slakt	3 853	-1 488	695	1 392	-1 255
Andre innt. husdyrhaldet	388	9	323	170	2 061
Husdyrprodukt	420 361	343 240	381 450	367 163	414 615
Areal- og kulturlandskapt tillegg, grovfôr	58 441	55 505	52 365	55 252	55 409
Areal- og kulturlandskapt tillegg, korn	0	157	81	124	160
Prod. tillegg, husdyr	54 882	60 781	58 346	64 207	67 840
Botnfrådrag ¹⁾				-6 229	-5 925
Ref. avløysarutgifter	38 230	46 493	45 112	50 897	39 024
Drifts-, grunn og distr.tilskot ²⁾		98 650	94 362	96 474	90 229
Andre tilskot og trygder	6 291	8 784	8 494	9 809	11 206
Leigeinntekter traktor og reiskap	3 872	5 962	6 389	7 464	6 571
Traktor i skogen	2 421	2 386	2 240	1 907	2 536
Anna	4 676	7 520	921	4 749	1 666
Produksjonsinntekter i alt	595 662	642 736	661 409	664 033	691 681
Krafftôr	121 203	124 126	134 777	125 998	148 196
Andre førkostnader	4 914	7 756	5 485	4 616	8 320
Såvarer	1 976	1 739	1 566	1 528	1 934
Handelsgjødsel og kalk	18 604	17 008	15 531	16 594	16 325
Konserveringsmidlar	5 502	5 546	5 283	5 808	6 789
Kjøp av dyr	14 639	13 616	17 382	17 867	19 851
Forbr.art. og diverse	24 950	30 097	29 564	29 567	34 003
Variable kostnader	191 788	199 890	209 587	201 978	235 418
Leigd arbeid	56 243	57 683	59 381	54 614	54 819
Drivstoff	6 482	8 448	8 612	8 802	8 977
Vedl. hald jord, vegar, grøft, vassanlegg	3 159	3 142	3 837	2 694	2 306
Vedl. hald driftsbygningar	15 151	16 116	17 157	18 586	19 586
Vedl. hald traktor og maskiner	26 404	24 778	28 718	26 982	31 430
Avskrivningar	68 166	75 037	72 402	70 496	74 350
Maskinleige	5 818	6 435	7 057	8 010	9 254
Andre kostnader	44 439	48 749	51 454	52 274	57 360
Faste kostnader	225 862	240 388	248 619	242 459	258 082
Kostnader i alt	417 650	440 278	458 206	444 437	493 500

1) Botnfrådraget er fom år 2002 ført på eigen linje. Tidligere år er botnfrådraget trekt i frå på dei andre tilskota.

2) driftstilskot, grunnstilskot og distriktstilskot er ikkje inkludert i prisane fom år 2000.

Dette tillegget kjem derfor som eigen linje under husdyrprodukt.

Tabell 7c Vestlandet, storleiksgrupper, gruppe III (100 - 200 daa)
Resultat og balanse

Periode	1999	2000	2 001	2002	2 003
Driftsoverskot	178 012	202 458	203 203	219 597	198 182
- Renter av aktiva i jordbruket	71 667	78 006	75 363	74 621	58 344
Familiens arb. fortjeneste ¹⁾	106 345	124 452	127 840	144 976	139 837
Familiens arb. fortjeneste per årsverk	76 108	86 647	92 460	105 598	100 389
Lønsevne i alt	162 588	182 136	187 220	199 590	194 657
Lønsevne per time	53,28	57,89	62,30	67,23	64,97
Vederlag til arb. og eigenkap. per årsverk	129 774	139 421	145 735	155 243	141 008
Rekneskapsamandrag					
Driftsoverskot, jordbruk	178 012	202 458	203 203	219 597	198 182
Driftsoverskot, skogbruk	5 287	3 488	5 342	2 133	1 809
Driftsoverskot, tilleggsnæring	10 011	12 099	11 240	17 106	13 818
Driftsoverskot, anna næring	6 835	12 788	12 535	5 013	4 098
Lønsinntekt	122 931	128 516	152 889	179 268	201 882
Pensjonar	14 873	15 777	15 494	13 171	10 354
Sjukepengar	3 364	8 228	10 443	5 708	6 424
Andre kapitalinntekter	13 144	12 552	6 401	4 197	9 880
Arbeid nyanlegg	7 421	6 124	4 925	4 749	3 095
Renteinntekter	12 655	11 789	14 459	15 541	9 943
- Renteutgifter	33 710	37 790	43 580	44 629	42 233
- Kår	3 731	4 158	4 512	4 794	4 817
Nettoinntekt	337 093	371 870	388 840	417 060	412 435
Privatforbruk eks. skatt	248 316	260 617	284 830	280 769	297 707
Skatt	104 806	102 765	112 414	117 534	121 344
Balanseoversikt (UB)					
Kontantar og bankinnskot	245 128	249 974	223 230	253 517	236 148
Andre krav	78 470	64 542	62 943	60 971	78 710
Omløpsmidlar jordbruket	90 686	98 008	96 947	97 983	98 905
Omløpsmidlar skog	1 986	2 234	1 710	1 220	931
Omløpsmidlar tilleggsnæring	782	640	732	723	763
Omløpsmidlar anna næring	84 667	91 775	123 865	133 618	113 823
Omløpsmidlar i alt	501 720	507 173	509 427	548 033	529 279
Anleggsmidlar jordbruk	950 620	1 014 201	985 335	973 853	1 070 892
Anleggsmidlar skogbruk	33 881	35 639	34 622	36 198	34 806
Anleggsmidlar tilleggsnæring	37 745	39 585	32 052	54 054	49 767
Anleggsmidlar anna næring	11 909	11 726	4 874	3 683	10 357
Hovudbygning	378 392	404 686	402 421	456 890	483 319
Privat	76 603	69 113	94 940	99 104	112 440
Anleggsmidlar i alt	1 489 151	1 574 950	1 554 244	1 623 782	1 761 581
Eigedeler i jordbruket	1 041 306	1 112 210	1 082 283	1 071 836	1 169 797
Eigedeler i alt	1 990 871	2 082 123	2 063 671	2 171 815	2 290 860
Kortsiktig gjeld	177 513	170 903	194 300	163 132	167 348
Langsiktig gjeld	482 594	511 122	511 344	585 401	717 579
Eigenkapital	1 330 765	1 400 098	1 358 027	1 423 282	1 405 933

¹⁾ Inkluderer arbeidsfortjeneste for ubetalt arbeid

Tabell 8a Vestlandet, storleiksgrupper, gruppe IV (200 - 300 daa)
Produksjonstekniske data og opnådde prisar

Periode	1999	2000	2001	2002	2003
Tal bruk i gruppa	15	19	24	30	34
Alder på brukar	42	40	41	42	43
Arealfordeling og avling per dekar					
Korn i alt, daa	18,9	12,3	2,3	0,5	2,9
Korn i alt, FEm per daa	483	384	191	279	242
Grovfôr i alt, daa	234,0	226,5	233,4	232,7	231,3
Grovfôr i alt, FEm per daa	372	328	327	318	326
Frukt og bær, daa	0,1		0,1		
Jorbruksareal i alt, daa	253,4	241,5	237,8	233,4	234,4
Jorbruksareal i alt, FEm per daa	380	327	324	318	325
Leigd areal, daa	85,6	83,2	84,2	77,5	73,9
Husdyrproduksjon					
Årskyr	15,2	14,1	12,8	13,9	13,9
Omsett mjølk, liter	82 601	76 826	70 261	75 392	76 506
Mjølkekvote	82 007	76 425	69 864	75 868	78 189
Mjølk, per årsku, kg	6 117	6 164	6 360	6 343	6 279
Storfekjøtt, kg omsett	3 580	3 243	2 862	2 979	3 462
Tal grisekull	6	4	1	2	2
Slaktegris, kg omsett	2 917	1728	442	1 399	1 796
Vinterfora sauer	20	20	32	20	27
Kg kjøtt per vf sau	23	28	22	27	28
Ull, kg omsett	56	133	157	97	131
Egg, kg omsett	1 084	5 454	3 079	367	324
Arbeidsforbruk, timar per bruk					
Brukar	2 289	2182	2 049	1 917	1 941
Ektefelle	336	480	556	545	465
Barn under 17 år	20	36	51	16	8
Sum familie	2 644	2 697	2 656	2 478	2 413
Leigd arbeid	566	463	473	701	509
Leigd arbeid, ubetalt ²⁾	386	317	324	479	332
Timar jordbruket	3 596	3 477	3 453	3 658	3 254
Timar skogbruket	71	74	109	72	55
Timar nyanlegg	110	38	64	184	88
Oppnådde prisar, kr per kg / ltr					
Bygg	1,69	1,58			
Havre	1,67	1,63			
Kumjølk, liter	3,28	3,16	3,41	3,56	3,54
Kukjøtt ¹⁾	30,39	23,80	25,32	25,03	26,17
Anna storfekjøtt	36,80	28,27	31,06	29,80	31,68
Smågris, kr per stk	742	532	646	797	718
Svinekjøtt, slaktegris ¹⁾	19,75	18,44	20,35	21,91	22,81
Sau- og lammekjøtt ¹⁾	39,11	31,36	29,69	29,03	30,96
Ull	31,24	29,75	31,77	32,63	33,83
Geitemjølk, liter					
Egg	11,50	9,71	10,35		19,37

1) Inkl. distriktstilskot og grunntilskot i år 1999

2) Timar ubetalt leigd arbeid er berekna for åra 1999 tom 2001

Tabell 8b Vestlandet, storleiksgrupper, gruppe IV (200 - 300 daa)
Produksjonsinntekter og -kostnader per bruk

Periode	1999	2000	2001	2002	2003
Korn	11 774	5 742			
Frukt	108		11	9	8
Andre planteprodukt	9 127	4 099	8 417	6 218	5 552
Planteprodukt	21 009	9 842	8 428	6 227	5 560
Storfe, mjølk	351 234	242 916	239 785	268 326	270 586
Stofe, livdyr og slakt	128 919	108 218	102 032	105 999	121 356
Smågris	13 398	1 752	289	6 088	2 618
Slaktegris	50 570	29 626	12 101	28 024	42 171
Purker og rånar	34 126	13 343	1 298	8 288	-864
Sau, livdyr og slakt	18 553	18 331	20 120	14 894	24 172
Ull	2 430	3 466	4 326	3 166	4 611
Geit, mjølk					
Geit, livdyr og slakt		45	35		
Fjørfe, egg	12 463	54 056	31 868	6 667	6 388
Fjørfe, livdyr og slakt	-2 867	-6 361	7 028	519	-143
Andre innt. husdyrhaldet	353	421	2 493	406	1 819
Husdyrprodukt	609 179	465 812	421 374	442 377	472 714
Areal- og kulturlandskapt tillegg, grovfôr	74 365	70 225	77 393	78 759	82 532
Areal- og kulturlandskapt tillegg, korn	4 276	4 562	234	263	718
Prod. tillegg, husdyr	70 156	75 932	73 481	74 489	76 216
Botnfrådrag ¹⁾				-6 148	-6 176
Ref. avløysarutgifter	47 420	57 738	47 158	59 723	50 240
Drifts-, grunn og distr.tilskot ²⁾		110 175	96 663	106 811	100 264
Andre tilskot og trygder	10 947	9 689	9 501	10 107	11 600
Leigeinntekter traktor og reiskap	8 485	3 858	4 061	5 864	4 596
Traktor i skogen	2 320	2 189	4 598	4 213	2 576
Anna	20	16	16	799	
Produksjonsinntekter i alt	848 177	810 039	742 908	783 483	800 839
Kraftfôr	190 621	173 516	136 793	144 088	149 245
Andre fôrkostnader	6 017	9 281	5 884	7 170	11 230
Såvarer	3 453	2 987	3 130	2 142	2 781
Handelsgjødsel og kalk	30 205	24 257	24 259	23 843	24 057
Konserveringsmidlar	6 367	6 474	6 158	7 338	5 939
Kjøp av dyr	12 053	14 407	18 262	23 350	28 534
Forbr.art. og diverse	41 649	39 376	36 119	40 428	41 302
Variable Kostnader	290 364	270 297	230 605	248 358	263 087
Leigd arbeid	77 121	61 172	60 711	76 318	68 023
Drivstoff	8 983	10 607	10 523	11 690	10 363
Vedl. hald jord, vegar, grøft, vassanlegg	3 696	3 545	4 632	5 437	2 708
Vedl. hald driftsbygningar	13 636	20 635	17 133	19 478	20 064
Vedl. hald traktor og maskiner	35 303	31 570	31 442	45 729	41 119
Avskrivningar	99 145	96 538	89 449	85 142	88 844
Maskinleige	12 813	15 757	9 449	9 531	15 110
Andre kostnader	58 590	61 319	61 014	62 024	71 005
Faste kostnader	309 285	301 142	284 355	315 348	317 237
Kostnader i alt	599 649	571 439	514 960	563 706	580 324

1) Botnfrådraget er fom år 2002 ført på eigen linje. Tidligere år er botnfrådraget trekt i frå på dei andre tilskota.

2) driftstilskot, grunntilskot og distrikttilskot er ikkje inkludert i prisane fom år 2000.

Dette tillegget kjem derfor som eigen linje under husdyrprodukt.

Tabell 8c Vestlandet, storleiksgrupper, gruppe IV (200 - 300 daa)
Resultat og balanse

Periode	1999	2000	2001	2002	2003
Driftsoverskot	248 528	238 600	227 948	219 777	220 515
- Renter av aktiva i jordbruket	114 513	109 521	104 931	113 886	73 856
Familiens arb. fortjeneste ¹⁾	134 015	129 078	123 017	105 891	146 659
Familiens arb. fortjeneste per årsverk	81 603	79 014	76 163	66 070	98 574
Lønsevne i alt	211 135	190 250	183 728	190 203	214 682
Lønsevne per time	58,71	54,70	53,21	52,00	65,97
Vederlag til arb. og eigenkap. per årsverk	142 704	135 736	135 894	130 106	139 725
Rekneskapsamandrag					
Driftsoverskot, jordbruk	248 528	238 600	227 948	219 777	220 515
Driftsoverskot, skogbruk	3 190	1 856	1 992	-1 251	585
Driftsoverskot, tilleggsnæring	12 007	10 570	12 572	14 355	22 923
Driftsoverskot, anna næring	10 277	18 442	11 090	10 989	11 477
Lønsinntekt	79 026	131 944	142 657	158 133	138 317
Pensjonar	26 504	8 672	20 690	23 194	12 549
Sjukepengar	5 830	116	2 478	5 663	27 243
Andre kapitalinntekter	1 942	2 208	5 549	4 274	3 438
Arbeid nyanlegg	12 895	4 717	8 121	24 948	12 124
Renteinntekter	8 390	4 879	12 934	12 366	10 238
- Renteutgifter	62 891	58 548	49 669	55 321	65 018
- Kår	7 501	9 407	6 970	6 635	7 167
Nettoinntekt	338 197	354 049	389 390	410 492	387 223
Privatforbruk eks. skatt	279 516	308 495	273 827	294 276	287 597
Skatt	86 969	111 690	108 806	113 043	108 416
Balanseoversikt (UB)					
Kontantar og bankinnskott	72 781	121 722	220 863	226 086	284 863
Andre krav	87 406	58 575	78 933	78 569	75 548
Omløpsmidlar jordbruket	128 218	119 391	111 640	120 428	113 345
Omløpsmidlar skog	833	1 768	238	83	138
Omløpsmidlar tilleggsnæring					
Omløpsmidlar anna næring	27 849	24 533	13 847	19 297	56 325
Omløpsmidlar i alt	317 088	325 989	425 520	444 463	530 219
Anleggsmidlar jordbruk	1 509 717	1 427 516	1 406 322	1 519 849	1 389 248
Anleggsmidlar skogbruk	32 144	58 937	32 105	40 816	39 088
Anleggsmidlar tilleggsnæring	12 618	16 523	19 075	15 122	67 633
Anleggsmidlar anna næring		1 014	15 505	20 257	25 289
Hovudbygning	503 729	494 153	554 564	509 847	435 659
Privat	51 426	66 568	51 447	61 321	79 175
Anleggsmidlar i alt	2 109 633	2 064 712	2 079 019	2 167 213	2 036 092
Eigedeler i jordbruket	1 637 934	1 546 907	1 517 962	1 640 276	1 502 594
Eigedeler i alt	2 426 721	2 390 701	2 504 539	2 611 676	2 566 311
Kortsiktig gjeld	252 193	263 541	179 565	235 748	213 729
Langsiktig gjeld	781 017	764 249	769 133	917 807	942 354
Eigenkapital	1 393 511	1 362 912	1 555 841	1 458 121	1 410 228

¹⁾ Inkluderer arbeidsfortjeneste for ubetalt arbeid

Tabell 9a Vestlandet, storleiksgrupper, gruppe V (over 300 daa)
Produksjonstekniske data og opnådde prisar

Periode	1999	2000	2001	2002	2003
Tal bruk i gruppa			11	13	15
Alder på brukar			38	39	40
Arealfordeling og avling per dekar					
Bygg, daa			21,7	25,1	30,9
Havre, daa			9,4	5,3	2,7
Korn i alt, daa			31,1	32,9	33,5
Korn i alt, FEm per daa			300	349	339
Grovfôr i alt, daa			317,3	312,0	321,3
Grovfôr i alt, FEm per daa			356	375	325
Jorbruksareal i alt, daa			348,9	345,5	354,9
Jorbruksareal i alt, FEm per daa			351	372	326
Leigd areal, daa			146,6	146,5	152,9
Husdyrproduksjon					
Årskyr			18,0	17,2	14,8
Omsett mjølk, liter			97 045	94 729	87 359
Mjølkekvote			98 150	95 950	89 374
Mjølk, per årsku, kg			6 101	6 276	6 606
Storfekjøt, kg omsett			4 427	4 453	4 120
Tal grisekull			6	4	3
Slaktegris, kg omsett			2939	3 557	4 027
Vinterfora sauer			29	39	61
Kg kjøt per vf sau			26	20	19
Ull, kg omsett			157	171	275
Arbeidsforbruk, timar per bruk					
Brukar			2 522	2 063	2 384
Ektefelle			297	342	729
Barn under 17 år			7	12	13
Sum familie			2 825	2 418	3 126
Leigd arbeid			646	698	616
Leigd arbeid, ubetalt ¹⁾			339	366	300
Timar jordbruket			3 810	3 481	4 042
Timar skogbruket			74	34	17
Timar nyanlegg			128	131	160
Oppnådde prisar, kr per kg / ltr					
Bygg			1,50	1,68	1,59
Kveite				1,67	
Kumjølk, liter			3,43	3,55	3,47
Kukjøt			25,06	25,85	26,85
Anna storfekjøt			31,22	31,32	32,56
Smågris, kr per stk			641	512	
Svinekjøt, slaktegris			20,88	21,44	20,63
Sau- og lammekjøt			29,34	28,34	29,35
Ull			30,71	25,83	32,19
Egg					

1) Timar ubetalt leigd arbeid er berekna for år 2001

Tabell 9b Vestlandet, storleiksgrupper, gruppe V (over 300 daa)
Produksjonsinntekter og -kostnader per bruk

Periode	1999	2000	2001	2002	2003
Bygg			9 089	12 887	15 071
Kveite			0	828	
Andre planteprodukt			10 731	13 811	11 562
Planteprodukt			19 820	27 526	26 634
Storfe, mjølk			332 402	336 273	303 204
Stofe, livdyr og slakt			134 865	152 318	145 621
Smågris			1 717	21	1 159
Slaktegris			62 096	82 708	90 826
Purker og rånar			38 018	40 315	24 750
Sau, livdyr og slakt			22 453	18 928	33 823
Ull			4 949	4 564	8 928
Geit, mjølk					
Geit, livdyr og slakt					
Fjørfe, egg					
Fjørfe, livdyr og slakt					24 367
Andre innt. husdyrholdet					3 224
Husdyrprodukt			596 500	635 126	635 901
Areal- og kulturlandskapt tillegg, grovfôr			94 365	97 943	96 885
Areal- og kulturlandskapt tillegg, korn			10 085	11 060	11 807
Prod. tillegg, husdyr			91 501	96 986	97 419
Botnfrådrag ¹⁾				-6 000	-6 000
Ref. avløysarutgifter			58 476	56 162	44 721
Drifts-, grunn og distr.tilskot ²⁾			126 240	127 112	112 163
Andre tilskot og trygder			8 321	9 395	24 677
Leigeinntekter traktor og reiskap			4 583	8 864	12 035
Traktor i skogen			4 136	2 350	1 380
Anna					
Produksjonsinntekter i alt			1 014 028	1 066 524	1 057 623
Kraftfôr			198 973	200 447	214 652
Andre fôrkostnader			9 010	7 904	11 732
Såvarer			6 619	8 809	6 959
Handelsgjødsel og kalk			39 787	34 096	32 985
Konserveringsmidlar			5 998	5 685	6 418
Kjøp av dyr			18 231	47 553	78 025
Forbr.art. og diverse			54 450	50 882	53 253
Variable Kostnader			333 068	355 377	404 024
Leigd arbeid			73 970	65 051	71 038
Drivstoff			13 975	17 097	20 238
Vedl. hald jord, vegar, grøft, vassanlegg			4 283	8 590	3 668
Vedl. hald driftsbygningar			19 653	24 443	25 340
Vedl. hald traktor og maskiner			33 695	48 093	58 675
Avskrivningar			117 194	119 072	112 664
Maskinleige			13 453	18 020	26 681
Andre kostnader			72 841	74 275	85 015
Faste kostnader			349 062	374 640	403 319
Kostnader i alt			682 131	730 017	807 342

1) Botnfrådraget er fom år 2002 ført på eigen linje. I år 2001 er botnfrådraget trekt i frå på dei andre tilskota.

2) driftstilskot, grunntilskot og distrikttilskot er ikkje inkludert i prisane.

Dette tillegget kjem derfor som eigen linje under husdyrprodukt.

Tabell 9c Vestlandet, storleiksgrupper, gruppe V (over 300 daa)
Resultat og balanse

Periode	1999	2000	2001	2002	2003
Driftsoverskot			331 897	336 507	250 281
- Renter av aktiva i jordbruket			132 794	156 682	105 885
Familiens arb. fortjeneste ¹⁾			199 103	179 825	144 396
Familiens arb. fortjeneste per årsverk			116 101	119 173	77 761
Lønsevne i alt			273 073	244 876	215 434
Lønsevne per time			71,67	70,34	53,30
Vederlag til arb. og eigenkap. per årsverk			161 147	175 513	126 985
Rekneskapsamandrag					
Driftsoverskot, jordbruk			331 897	336 507	250 281
Driftsoverskot, skogbruk			1 984	372	540
Driftsoverskot, tilleggsnæring			38 361	47 677	32 674
Driftsoverskot, anna næring			739	-880	5 300
Løsinntekt			115 287	157 580	164 834
Pensjonar			11 534	25 175	20 089
Sjukepengar			30 716	15 186	60
Andre kapitalinntekter			2 716	36 701	53 750
Arbeid nyanlegg			16 790	17 782	22 753
Renteinntekter			5 757	7 752	7 059
- Renteutgifter			103 847	96 573	60 289
- Kår			9 939	10 948	6 818
Nettoinntekt			441 995	536 332	490 233
Privatforbruk eks. skatt			365 100	353 053	350 091
Skatt			106 978	128 709	133 268
Balanseoversikt (UB)					
Kontantar og bankinnskott			96 995	157 383	231 679
Andre krav			120 388	148 880	122 670
Omløpsmidlar jordbruket			159 407	197 528	165 452
Omløpsmidlar skog			1 218		1 040
Omløpsmidlar tilleggsnæring				471	4 000
Omløpsmidlar anna næring			51 976	60 499	53 825
Omløpsmidlar i alt			429 984	564 761	578 667
Anleggsmidlar jordbruk			1 756 835	2 003 727	2 061 450
Anleggsmidlar skogbruk			69 296	57 615	58 234
Anleggsmidlar tilleggsnæring			167 137	122 899	55 678
Anleggsmidlar anna næring				56 105	46 311
Hovudbygning			458 013	470 088	549 329
Privat			101 812	101 715	78 866
Anleggsmidlar i alt			2 553 092	2 812 148	2 849 868
Eigedeler i jordbruket			1 916 242	2 201 255	2 226 902
Eigedeler i alt			2 983 077	3 376 908	3 428 535
Kortsiktig gjeld			451 627	345 392	383 055
Langsiktig gjeld			1 236 876	1 104 968	1 006 292
Eigenkapital			1 294 574	1 926 549	2 039 188

¹⁾ Inkluderer arbeidsfortjeneste for ubetalt arbeid

Tabell 10a Vestlandet, driftsformer, mjølkeproduksjon
Produksjonstekniske data og oppnådde priser

Periode	1 999	2 000	2 001	2 002	2 003
Tal bruk i gruppa	81	83	84	85	78
Alder på brukar	46	47	46	46	45
Arealfordeling og avling per dekar					
Korn, daa	1,8	2,2	3,3	4,8	6,6
Korn, FEm per daa	589	465	328	378	340
Grovfôr i alt, daa	144,8	148,8	158,0	172,2	178,9
Grovfôr i alt, FEm per daa	414	403	405	415	387
Frukt og bær, daa					
Jorbruksareal i alt, daa	147,1	151,4	161,9	177,3	185,9
Jorbruksareal i alt, FEm per daa	415	404	403	414	386
Leigd areal, daa	38,2	39,3	43,7	50,9	58
Husdyrproduksjon					
Årskyr	13,1	13,3	13,4	14,1	14,6
Omsett kumjolk, liter	71 506	72 999	74 454	78 732	83 941
Mjølkekvote	73 585	74 145	76 632	81 487	86 357
Mjolk, per årsku, kg	6 099	6 132	6 247	6 298	6 468
Storfekjøtt, kg omsett	2 805	2 909	2 954	3 060	3 400
Tal grisekull					
Slaktegris, kg omsett	7	3	1		3
Vinterfora sauer	2	2	3	3	4
Kg kjøtt per vf sau	22	25	23	26	20
Ull, kg omsett	10	12	15	20	18
Mjolk per årsgeit, kg					
Arbeidsforbruk, timar					
Brukar	2 037	2 059	2 040	2 030	2 025
Ektefelle	273	270	244	334	327
Barn under 17 år	30	31	23	16	15
Sum familie	2 340	2 360	2 307	2 380	2 367
Leigd arbeid	405	389	422	486	423
Leigd arbeid, ubetalt ²⁾	191	184	199	229	278
Timar jordbruket	2 936	2 933	2 928	3 095	3 068
Timar skogbruket	68	67	74	59	55
Timar nyanlegg	29	24	27	69	31
Oppnådde priser, kr per kg / ltr					
Bygg	1,69	1,58	1,49	1,71	1,63
Havre					
Kumjolk, liter	3,26	3,16	3,41	3,52	3,46
Kukjøtt ¹⁾	31,31	23,54	25,45	25,30	26,38
Anna storfekjøtt	36,97	27,95	30,62	30,35	31,14
Smågris, kr per stk	736	561			
Svinekjøtt, slaktegris ¹⁾	19,05	21,37	20,00		21,00
Sau- og lammekjøtt ¹⁾	36,18	29,26	26,06	28,09	27,00
Ull	29,33	28,51	31,19	33,85	32,91
Geitemjolk, liter					
Egg		9,67	10,92		

1) Inkl. distriktstilskot og grunnstilskot i år 1999

2) Timar ubetalt leigd arbeid er berekna for åra 1999 tom 2001

Tabell 10b Vestlandet, driftsformer, mjølkeproduksjon
Produksjonsinntekter og -kostnader per bruk

Periode	1 999	2 000	2 001	2 002	2 003
Korn	1 611	1 158	1 118	2 741	2 987
Frukt	28	35	12	6	5
Andre planteprodukt	4 370	2 818	6 313	6 680	5 044
Planteprodukt	6 009	4 010	7 442	9 426	8 035
Storfe, mjølk	314 179	230 667	253 726	277 191	290 115
Stofe, livdyr	11 845	9 260	11 170	11 652	11 051
Kuslakt	30 866	30 814	34 938	36 005	41 162
Annet storfeslakt	53 369	49 298	47 670	59 783	63 370
Smågris	44	41			
Slaktegris	136	49	33		57
Purker og rånar	2	44		2 153	
Sau, livdyr og slakt	1 650	1 670	1 796	2 195	2 515
Ull	284	358	382	602	607
Fjørfe, egg	118	17	148	7	
Fjørfe, livdyr og slakt	-23	32	-344	19	
Andre innt. husdyrhald	272	159	101	37	1 504
Husdyrprodukt	412 742	322 409	349 621	389 646	410 380
Areal- og kulturlandskapt tillegg, grovfôr	56 560	55 293	55 180	62 120	64 551
Areal- og kulturlandskapt tillegg, korn	484	840	883	1 524	2 338
Prod. tillegg, husdyr	50 337	57 729	58 470	65 320	68 289
Botnfrådrag ¹⁾				-6 346	-6 077
Ref. avløysarutgifter	37 496	46 260	44 090	53 161	40 366
Drifts-, grunn og distr.tilskot ²⁾		107 332	102 320	110 769	103 692
Andre tilskot og trygder	4 173	4 914	5 529	5 573	5 780
Leigeinntekter traktor og reiskap	2 787	3 613	3 207	4 881	6 408
Traktor i skogen	2 144	2 611	3 052	2 515	2 325
Anna	146	80	27	326	174
Produksjonsinntekter i alt	572 877	605 091	629 821	698 914	706 261
Kraffôr	114 286	109 031	114 641	125 368	129 370
Andre fôrkostnader	4 457	8 223	5 751	5 242	8 420
Såvarer	2 118	1 732	2 166	2 595	2 706
Handelsgjødsele og kalk	18 993	17 361	18 878	21 609	21 548
Konserveringsmidlar	5 218	5 289	5 401	5 949	6 614
Kjøp av dyr	6 731	5 915	6 497	13 051	9 036
Forbr.art. og diverse	23 958	27 500	29 827	32 392	36 865
Variable kostnader	175 761	175 052	183 161	206 204	214 558
Leigd arbeid	51 328	52 413	57 863	58 601	57 375
Drivstoff	5 671	8 320	8 598	9 756	10 671
Vedl. hald jord, vegar, grøft, vassanlegg	3 238	2 977	4 079	4 276	2 793
Vedl. hald driftsbygningar	15 218	15 281	15 359	16 807	18 864
Vedl. hald traktor og maskiner	24 427	24 052	26 730	32 048	35 665
Avskrivningar	69 379	73 001	73 679	77 284	77 721
Maskinleige	6 372	6 348	6 381	9 487	14 176
Andre kostnader	41 935	46 065	50 688	54 178	61 329
Faste kostnader	217 568	228 457	243 379	262 436	278 595
Kostnader i alt	393 329	403 509	426 540	468 640	493 153

1) Botnfrådraget er fom år 2002 ført på eigen linje. Tidligere år er botnfrådraget trekt i frå på dei andre tilskota.

2) driftstilskot, grunnstilskot og distriktstilskot er ikkje inkludert i prisane fom år 2000.

Dette tillegget kjem derfor som eigen linje under husdyrprodukt.

Tabell 10c Vestlandet, driftsformer, mjølkeproduksjon
Resultat og balanse

Periode	1 999	2 000	2 001	2 002	2 003
Driftsoverskot	179 549	201 582	203 281	230 274	213 108
- Renter av aktiva i jordbruket	72 075	73 440	75 502	83 753	59 798
Familiens arb. fortjeneste ¹⁾	107 473	128 142	127 779	146 520	153 310
Familiens arb. fortjeneste per årsverk	78 344	92 933	94 075	103 614	106 940
Lønsevne i alt	158 802	180 555	185 642	205 121	210 686
Lønsevne per time	54,07	61,56	63,40	66,28	68,68
Vederlag til arb. og egenkap. per årsverk	131 106	145 367	147 203	153 227	145 912
Rekneskapsamandrag					
Driftsoverskot, jordbruk	179 549	201 582	203 281	230 274	213 108
Driftsoverskot, skogbruk	3 526	2 822	4 260	818	689
Driftsoverskot, tilleggsnæring	9 853	11 781	13 310	17 188	16 114
Driftsoverskot, anna næring	5 643	10 405	5 513	5 000	5 080
Løsinntekt	113 190	116 362	127 133	141 958	159 875
Pensjonar	15 887	18 281	15 292	16 413	13 630
Sjukepengar	1 732	7 298	10 244	7 815	11 531
Andre kapitalinntekter	15 289	10 370	7 441	3 179	15 587
Arbeid nyanlegg	3 372	2 951	3 446	9 455	4 377
Renteinntekter	10 848	9 251	12 891	13 048	8 123
- Renteutgifter	36 105	37 921	45 712	51 409	45 071
- Kår	3 594	4 053	5 011	6 024	5 410
Nettoinntekt	319 190	349 130	352 088	387 715	397 632
Privatforbruk eks. skatt	244 959	258 394	271 596	277 736	293 837
Skatt	100 652	101 006	104 961	107 446	116 258
Balanseoversikt (UB)					
Kontantar og bankinnskott	194 751	212 470	209 942	209 778	210 054
Andre krav	64 799	55 068	67 660	83 517	86 334
Omløpsmidlar jordbruket	88 336	91 330	94 563	111 718	110 636
Omløpsmidlar skog	1 499	1 351	1 373	639	265
Omløpsmidlar tilleggsnæring	1 849	1 889	1 688	962	51
Omløpsmidlar anna næring	55 181	70 863	92 320	99 291	97 774
Omløpsmidlar i alt	406 415	432 970	467 546	505 905	505 114
Anleggsmidlar jordbruk	944 716	942 470	979 645	1 128 705	1 093 394
Anleggsmidlar skogbruk	34 695	36 087	36 815	40 285	42 893
Anleggsmidlar tilleggsnæring	37 815	30 275	44 185	42 398	35 398
Anleggsmidlar anna næring	17 877	17 965	7 767	17 515	19 547
Hovudbygning	344 202	371 807	367 044	415 638	428 741
Privat	57 917	62 902	75 907	74 902	79 770
Anleggsmidlar i alt	1 437 222	1 461 506	1 511 363	1 719 443	1 699 744
Eigedelar i jordbruket	1 033 052	1 033 800	1 074 208	1 240 424	1 204 029
Eigedelar i alt	1 843 637	1 894 478	1 978 910	2 225 347	2 204 858
Kortsiktig gjeld	181 480	172 731	198 625	207 735	203 078
Langsiktig gjeld	452 241	478 397	539 786	699 613	718 455
Eigenkapital	1 209 917	1 243 349	1 240 500	1 317 999	1 283 325

¹⁾ Inkluderer arbeidsfortjeneste for ubetalt arbeid

Tabell 11a Vestlandet, driftsformer, sauehald
Produksjonstekniske data og opnådde prisar

Periode	1 999	2 000	2 001	2 002	2 003
Tal bruk i gruppa	19	18	18	20	19
Alder på brukar	47	46	47	47	46
Arealfordeling og avling per dekar					
Potet, daa	0,1	0,1	0,2	0,2	0,2
Potet, kg per daa	2 000	1 920	1 371	886	886
Grovfôr i alt, daa	80,6	86,8	101,5	113,4	127,9
Grovfôr i alt, FEm per daa	317	325	287	261	244
Frukt og bær, daa	0,2	0,2	0,3	0,1	0,1
Jorbruksareal i alt, daa	81,2	89,9	104,6	117,0	128,3
Jorbruksareal i alt, FEm per daa	317	315	280	261	244
Leigd areal, daa	14,7	18,8	14,6	17,7	22,1
Husdyrproduksjon					
Årskyr					
Omsett mjølk, liter					
Mjølkekvote					
Mjølk, per årsku, kg					
Storfekjøt, kg omsett	28				
Vinterfora sauer	75	77	83	81	88
Gagnslam per vf sau	1,2	1,2	1,2	1,2	1,2
Sau / lammekjøt, kg omsett	1 731	1 688	1 785	1 795	1 856
Kg kjøt per vf sau	23	23	22	23	22
Ull, kg omsett	321	318	469	354	411
Mjølk per årsgeit, kg					
Arbeidsforbruk, timar					
Brukar	1 086	1 038	1 046	1 157	1 195
Ektefelle	288	376	391	317	271
Barn under 17 år	21	20	24	4	1
Sum familie	1 395	1 433	1 461	1 478	1 468
Leigd arbeid	150	167	161	189	208
Leigd arbeid, ubetalt ²⁾	92	103	98	118	178
Timar jordbruket	1 637	1 703	1 720	1 785	1 854
Timar skogbruket	46	32	25	19	37
Timar nyanlegg	38	0	53	10	37
Oppnådde prisar, kr per kg / ltr					
Bygg					
Havre					
Kumjølk, liter					
Kukjøt ¹⁾					
Anna storfekjøt	36,38			33,00	
Smågris, kr per stk					
Svinekjøt, slaktegris ¹⁾					
Sau- og lammekjøt ¹⁾	37,29	31,09	29,14	28,98	29,62
Ull	32,43	31,69	32,82	34,46	33,26
Geitemjølk, liter					
Egg					

1) Inkl. distriktstilskot og grunntilskot i år 1999

2) Timar ubetalt leigd arbeid er berekna for åra 1999 tom 2001

Tabell 11b Vestlandet, driftsformer, sauehald
Produksjonsinntekter og -kostnader per bruk

Periode	1 999	2 000	2 001	2 002	2 003
Korn					
Frukt	357	169	39	14	14
Andre planteprodukt	2 540	2 067	3 011	2 071	1 522
Planteprodukt	2 897	2 236	3 050	2 084	1 536
Storfe, livdyr					
Kuslakt					-342
Annet storfeslakt	1 004	156	194	257	
Smågris					
Slaktegris					
Purker og rånar					
Sau, livdyr og slakt	67 694	59 375	51 268	46 695	55 673
Ull	11 197	12 752	12 783	13 732	13 415
Geit, livdyr og slakt	94	-4	-27	12	42
Fjørfe, egg		72	196	105	316
Fjørfe, livdyr og slakt		-80	15	72	-15
Andre innt. husdyrhald	58	-167	56	-101	308
Husdyrprodukt	80 046	72 104	64 484	60 773	69 397
Areal- og kulturlandskapt tillegg, grovfôr	40 470	36 860	36 638	42 123	43 124
Areal- og kulturlandskapt tillegg, korn					
Prod. tillegg, husdyr	35 804	38 220	35 148	41 212	42 830
Botnfrådrag ¹⁾				-6 250	-6 000
Ref. avløysarutgifter	16 176	19 459	19 887	22 995	21 277
Drifts-, grunn og distr.tilskot ²⁾		14 644	15 146	14 360	14 436
Andre tilskot og trygder	14 998	17 578	14 933	19 499	21 864
Leigeinntekter traktor og reiskap	1 159	395	1 067	668	376
Traktor i skogen	2 865	982	775	689	489
Anna					44
Produksjonsinntekter i alt	194 415	202 477	191 127	198 153	209 373
Kraftfôr	13 763	14 130	16 407	16 995	17 346
Andre førkostnader	2 101	2 383	2 697	2 053	5 098
Såvarer	533	708	1 288	770	1 473
Handelsgjødsele og kalk	7 844	8 053	8 479	7 083	7 541
Konserveringsmidlar	1 919	1 602	2 755	2 025	2 421
Kjøp av dyr	2 196	700	1 158	1 792	1 102
Forbr.art. og diverse	8 329	10 238	12 606	11 212	14 559
Variable kostnader	36 686	37 814	45 389	41 929	49 539
Leigd arbeid	22 494	20 235	20 311	24 002	26 183
Drivstoff	2 449	3 359	4 477	4 115	4 247
Vedl. hald jord, vegar, grøft, vassanlegg	1 013	1 829	1 696	2 043	1 117
Vedl. hald driftsbygningar	8 904	9 343	9 119	9 045	7 272
Vedl. hald traktor og maskiner	12 501	15 229	12 668	17 258	15 381
Avskrivningar	25 916	27 633	30 095	30 342	35 403
Maskinleige	1 793	2 715	4 524	2 923	2 194
Andre kostnader	23 966	25 363	29 112	29 859	29 613
Faste kostnader	99 036	105 706	112 002	119 587	121 410
Kostnader i alt	135 722	143 520	157 391	161 516	170 949

1) Botnfrådraget er fom år 2002 ført på eigen linje. Tidligere år er botnfrådraget trekt i frå på dei andre tilskota.

2) driftstilskot, grunnstilskot og distriktstilskot er ikkje inkludert i prisane fom år 2000.

Dette tillegget kjem derfor som eigen linje under husdyrprodukt.

Tabell 11c Vestlandet, driftsformer, sauehald
Resultat og balanse

Periode	1 999	2 000	2 001	2 002	2 003
Driftsoverskot	58 693	58 957	33 737	36 638	38 424
- Renter av aktiva i jordbruket	28 443	36 594	38 533	37 416	28 054
Familiens arb. forteneste ¹⁾	30 249	22 363	-4 796	-778	10 370
Familiens arb. forteneste per årsverk	37 532	26 862	-5 676	-899	11 624
Lønsevne i alt	52 743	42 598	15 515	23 223	36 554
Lønsevne per time	29,51	25,01	9,02	13,01	19,71
Vederlag til arb. og egenkap. per årsverk	84 761	75 468	46 899	52 857	54 905
Rekneskapsamandrag					
Driftsoverskot, jordbruk	58 693	58 957	33 737	36 638	38 424
Driftsoverskot, skogbruk	7 830	878	42	814	781
Driftsoverskot, tilleggsnæring	9 544	11 085	8 680	12 284	9 965
Driftsoverskot, anna næring	22 288	22 581	23 116	3 334	16 389
Løsinntekt	297 671	346 482	347 889	343 029	353 698
Pensjonar	20 043	21 166	27 480	20 755	14 081
Sjukepengar	588	1 425	7 124	1 988	827
Andre kapitalinntekter	5 434	20 804	4 935	7 261	4 436
Arbeid nyanlegg	4 398	0	6 754	1 335	5 072
Renteinntekter	15 528	9 060	10 649	13 209	7 253
- Renteutgifter	18 158	22 334	23 624	22 052	20 289
- Kår	4 435	4 991	6 369	5 945	6 229
Nettoinntekt	419 423	465 112	440 415	412 650	424 408
Privatforbruk eks. skatt	274 408	327 856	340 381	291 679	295 457
Skatt	130 262	128 591	131 205	122 248	121 296
Balanseoversikt (UB)					
Kontantar/bankinnskot	258 112	183 933	212 934	248 744	229 144
Andre krav	22 118	24 225	16 554	19 687	18 243
Omløpsmidlar jordbruket	25 289	25 695	25 131	27 781	25 459
Omløpsmidlar skog	1 339	1 419	969	873	1 839
Omløpsmidlar tilleggsnæring					
Omløpsmidlar anna næring	115 063	70 952	85 331	61 336	49 438
Omløpsmidlar i alt	421 922	306 224	340 920	358 420	324 123
Anleggsmidlar jordbruk	380 333	514 038	531 400	503 784	544 311
Anleggsmidlar skogbruk	26 195	14 979	7 809	6 930	7 151
Anleggsmidlar tilleggsnæring	27 201	26 526	21 872	37 583	37 084
Anleggsmidlar anna næring	909	960	4 849	4 114	28 817
Hovudbygning	553 572	571 568	608 786	564 251	564 393
Privat	121 993	112 866	100 750	104 065	88 651
Anleggsmidlar i alt	1 110 203	1 240 937	1 275 466	1 220 726	1 270 407
Eigedelar i jordbruket	405 622	539 733	556 531	531 564	569 771
Eigedelar i alt	1 532 125	1 547 161	1 616 386	1 579 146	1 594 530
Kortsiktig gjeld	40 394	48 691	51 064	22 463	22 529
Langsiktig gjeld	250 202	283 474	290 221	303 265	341 446
Eigenkapital	1 241 529	1 214 996	1 275 101	1 253 418	1 230 555

¹⁾ Inkluderer arbeidsforteneste for ubetalt arbeid

Tabell 12a Vestlandet, driftsformer, mjølk og svin
Produksjonstekniske data og oppnådde priser

Periode	1 999	2 000	2 001	2 002	2 003
Tal bruk i gruppa	11	12	12	13	15
Alder på brukar	45	43	42	42	41
Arealfordeling og avling per dekar					
Korn i alt, daa	18,4	9,8	11,9	18,0	18,3
Korn i alt, FEm per daa	336	215	213	312	229
Grovfôr i alt, daa	165,0	168,1	168,3	200,0	194,1
Grovfôr i alt, FEm per daa	396	427	376	354	351
Frukt og bær, daa	0,2	0,1	0,2		
Jorbruksareal i alt, daa	184,3	180,0	182,6	218,2	213,5
Jorbruksareal i alt, FEm per daa	389	411	361	350	341
Leigd areal, daa	65,6	66,0	84,1	118,0	106,7
Husdyrproduksjon					
Årskyr	12,2	12,9	12,1	12,6	14,0
Omsett mjølk, liter	65 041	67 810	65 220	67 861	78 675
Mjølkekvote	65 335	68 516	64 687	68 152	77 782
Mjølk, per årsku, kg	6 026	6 106	6 194	6 372	6 388
Storfekjøtt, kg omsett	2 732	3 739	2 366	2 835	3 412
Tal grisekull	39	36	45	37	39
Slaktegris, kg omsett	16 036	15 850	21 755	19 500	21 305
Vinterfora sauer	3	3	4	17	16
Kg kjøtt per vf sau	26	29	22	23	22
Ull, kg omsett	4	19	10	74	38
Mjølk per årsgeit, kg					
Arbeidsforbruk, timar					
Brukar	2 144	2 364	2 591	2 528	2 609
Ektefelle	544	440	368	304	507
Barn under 17 år	36	53	63	10	18
Sum familie	2 724	2 856	3 022	2 843	3 134
Leigd arbeid	654	634	534	728	693
Leigd arbeid, ubetalt ²⁾	534	519	436	595	352
Timar jordbruket	3 912	4 009	3 992	4 166	4 179
Timar skogbruket	41	46	47	36	31
Timar nyanlegg	350	264	180	126	179
Oppnådde priser, kr per kg / ltr					
Bygg	1,78	1,58	1,38	1,74	1,67
Kveite					
Kumjølk, liter	3,23	3,19	3,40	3,53	3,53
Kukjøtt ¹⁾	31,03	23,59	24,85	25,38	26,92
Anna storfekjøtt	36,35	27,64	30,75	30,08	32,86
Smågris, kr per stk	686	615	745	773	774
Svinekjøtt, slaktegris ¹⁾	20,15	18,87	20,35	21,72	21,52
Sau- og lammekjøtt ¹⁾	34,95	29,21	28,55	27,19	29,38
Ull	33,57	30,63	27,43	22,92	28,36
Geitemjølk, liter					
Egg					

1) Inkl. distriktstilskot og grunnstilskot i år 1999

2) Timar ubetalt leigd arbeid er berekna for åra 1999 tom 2001

Tabell 12b Vestlandet, driftsformer, mjølk og svin
Produksjonsinntekter og -kostnader per bruk

Periode	1 999	2 000	2 001	2 002	2 003
Korn	5 718	1 282	1 416	6 054	5 357
Frukt	213	55	46		
Andre planteprodukt	9 225	2 621	8 479	16 761	10 630
Planteprodukt	15 157	3 959	9 941	22 814	15 987
Storfe, mjølk	288 118	216 498	221 759	239 672	277 951
Stofe, livdyr	4 099	17 096	12 100	17 269	15 520
Kuslakt	41 676	31 184	32 720	34 702	52 038
Annet storfeslakt	67 776	78 876	38 285	45 270	65 145
Smågris	108 958	75 244	111 524	124 781	120 661
Slaktegris	298 665	316 941	454 540	421 939	486 121
Purker og rånar	82 809	44 857	65 222	76 380	43 048
Sau, livdyr og slakt	2 347	2 833	2 688	8 641	10 377
Ull	341	359	374	1 807	1 168
Fjørfe, egg					
Fjørfe, livdyr og slakt					
Andre innt. husdyrhald	641				8 763
Husdyrprodukt	895 430	783 888	939 212	970 461	1 080 792
Areal- og kulturlandskaptillegg, grovf	59 584	59 300	54 070	66 624	71 048
Areal- og kulturlandskaptillegg, korn	4 644	4 712	4 083	4 710	6 660
Prod. tillegg, husdyr	64 722	74 264	73 515	86 626	88 856
Botnfrådrag ¹⁾				-6 000	-5 600
Ref. avløysarutgifter	46 126	49 473	52 784	60 429	47 331
Drifts-, grunn og distr.tilsk ²⁾		116 652	104 886	118 669	115 562
Andre tilskot og trygder	6 060	4 565	5 490	6 695	15 225
Leigeinntekter traktor og reiskap	20 481	24 234	7 514	12 895	10 893
Traktor i skogen	1 247	1 355	1 075	1 410	3 107
Anna	55	113			
Produksjonsinntekter i alt	1 113 507	1 122 514	1 252 571	1 345 332	1 449 861
Krafftôr	343 936	334 546	381 457	369 487	417 291
Andre førkostnader	5 576	9 030	1 707	7 014	14 873
Såvarer	3 812	2 536	3 200	5 231	5 120
Handelsgjødsel og kalk	19 748	18 702	13 380	17 990	18 481
Konserveringsmidlar	5 648	5 522	6 691	6 390	7 601
Kjøp av dyr	58 161	67 440	81 391	115 090	149 866
Forbr.art. og diverse	58 362	58 386	55 457	66 319	65 863
Variable kostnader	495 243	496 162	543 282	587 522	679 095
Leigd arbeid	109 466	84 873	62 410	71 008	70 349
Drivstoff	11 053	12 493	10 716	12 078	13 028
Vedl. hald jord, vegar, grøft, vassanl	4 920	3 199	3 219	2 068	3 653
Vedl. hald driftsbygningar	12 849	23 799	32 050	37 172	29 593
Vedl. hald traktor og maskiner	45 672	44 691	42 326	53 286	56 492
Avskrivingar	111 790	118 634	111 388	117 167	139 818
Maskinleige	16 195	16 905	16 318	13 938	17 878
Andre kostnader	68 435	70 010	75 732	83 747	98 735
Faste kostnader	380 380	374 604	354 158	390 464	429 545
Kostnader i alt	875 624	870 766	897 441	977 986	1 108 640

1) Botnfrådraget er fom år 2002 ført på eigen linje. Tidligere år er botnfrådraget trekt i frå på dei andre tilskota.

2) driftstilskot, grunnstilskot og distriktstilskot er ikkje inkludert i prisane fom år 2000.

Dette tillegget kjem derfor som eigen linje under husdyrprodukt.

Tabell 12c Vestlandet, driftsformer, mjølk og svin
Resultat og balanse

Resultatregning i jordbruket	1 999	2 000	2 001	2 002	2 003
Driftsoverskot	237 883	251 748	355 131	367 347	341 221
- Renter av aktiva i jordbruket	144 599	149 482	141 231	155 625	131 165
Familiens arb. fortjeneste ¹⁾	93 284	102 265	213 900	211 721	210 056
Familiens arb. fortjeneste per årsverk	52 827	55 905	114 125	113 620	111 174
Lønsevne i alt	202 750	187 138	276 309	282 730	280 405
Lønsevne per time	51,83	46,67	69,22	67,87	67,10
Vederlag til arb. og egenkap. per årsverk	128 691	123 382	158 477	161 855	141 015
Rekneskapsamandrag					
Driftsoverskot, jordbruk	237 883	251 748	355 131	367 347	341 221
Driftsoverskot, skogbruk	1 538	-3 896	-1 264	-1 297	-199
Driftsoverskot, tilleggsnæring	20 737	21 045	12 453	15 325	19 116
Driftsoverskot, anna næring	2 562	1 287	4 235	5 155	1 331
Løsinntekt	192 037	228 151	177 460	181 865	189 398
Pensjonar	14 915		3 741	25 175	15 009
Sjukepengar	2 443	2 313	17 255	709	5 483
Andre kapitalinntekter	12 703	32 201	2 908	398	-3 062
Arbeid nyanlegg	40 900	32 276	23 210	17 244	25 094
Renteinntekter	13 098	12 224	8 067	7 637	6 628
- Renteutgifter	102 530	98 362	102 452	99 978	126 624
- Kår	1 519	2 709	3 870	3 572	4 720
Nettoinntekt	434 766	476 277	496 873	516 009	468 674
Privatforbruk eks. skatt	319 139	327 713	364 250	332 564	370 289
Skatt	145 264	125 601	107 699	143 243	127 461
Balanseoversikt (UB)					
Kontantar/bankinnskott	213 680	225 225	103 908	125 101	133 729
Andre krav	88 450	70 809	66 843	101 808	78 114
Omløpsmidlar jordbruket	182 228	214 708	196 221	208 649	218 445
Omløpsmidlar skog	2 616	267	382	712	1 657
Omløpsmidlar tilleggsnæring				471	2 000
Omløpsmidlar anna næring	23 392	50 104	40 866	75 491	69 123
Omløpsmidlar i alt	510 366	561 112	408 219	512 231	503 067
Anleggsmidlar jordbruk	2 003 108	1 961 148	1 875 187	2 126 631	2 511 648
Anleggsmidlar skogbruk	23 027	68 615	68 050	65 682	65 741
Anleggsmidlar tilleggsnæring	18	17	6 200	10 865	11 367
Anleggsmidlar anna næring	5 962	5 332	642	592	3 233
Hovudbygning	418 720	498 101	472 244	451 671	577 270
Privat	91 590	114 955	119 812	151 143	149 946
Anleggsmidlar i alt	2 542 426	2 648 167	2 542 135	2 806 585	3 319 205
Eigedelar i jordbruket	2 185 335	2 175 856	2 071 408	2 335 280	2 730 094
Eigedelar i alt	3 052 792	3 209 279	2 950 354	3 318 816	3 822 273
Kortsiktig gjeld	448 752	455 995	459 388	421 967	456 837
Langsiktig gjeld	1 291 000	1 228 828	1 109 580	1 355 942	1 816 327
Eigenkapital	1 313 041	1 524 457	1 381 386	1 540 907	1 549 109

¹⁾ Inkluderer arbeidsfortjeneste for ubetalt arbeid

Tabell 13a Vestlandet, driftsformer, mjølk og svin
Produksjonstekniske data og opnådde prisar

Periode	1 999	2 000	2 001	2 002	2 003
Tal bruk i gruppa	11	12	12	13	15
Alder på brukar	45	43	42	42	41
Arealfordeling og avling per dekar					
Korn i alt, daa	18,4	9,8	11,9	18,0	18,3
Korn i alt, FEm per daa	336	215	213	312	229
Grovfôr i alt, daa	165,0	168,1	168,3	200,0	194,1
Grovfôr i alt, FEm per daa	396	427	376	354	351
Frukt og bær, daa	0,2	0,1	0,2		
Jorbruksareal i alt, daa	184,3	180,0	182,6	218,2	213,5
Jorbruksareal i alt, FEm per daa	389	411	361	350	341
Leigd areal, daa	65,6	66,0	84,1	118,0	106,7
Husdyrproduksjon					
Årskyr	12,2	12,9	12,1	12,6	14,0
Omsett mjølk, liter	65 041	67 810	65 220	67 861	78 675
Mjølkekvote	65 335	68 516	64 687	68 152	77 782
Mjølk, per årsku, kg	6 026	6 106	6 194	6 372	6 388
Storfekjøt, kg omsett	2 732	3 739	2 366	2 835	3 412
Tal grisekull	39	36	45	37	39
Slaktegris, kg omsett	16 036	15 850	21 755	19 500	21 305
Vinterfora sauer	3	3	4	17	16
Kg kjøt per vf sau	26	29	22	23	22
Ull, kg omsett	4	19	10	74	38
Mjølk per årsgeit, kg					
Arbeidsforbruk, timar					
Brukar	2 144	2 364	2 591	2 528	2 609
Ektefelle	544	440	368	304	507
Barn under 17 år	36	53	63	10	18
Sum familie	2 724	2 856	3 022	2 843	3 134
Leigd arbeid	654	634	534	728	693
Leigd arbeid, ubetalt ²⁾	534	519	436	595	352
Timar jordbruket	3 912	4 009	3 992	4 166	4 179
Timar skogbruket	41	46	47	36	31
Timar nyanlegg	350	264	180	126	179
Oppnådde prisar, kr per kg / ltr					
Bygg	1,78	1,58	1,38	1,74	1,67
Kveite					
Kumjølk, liter	3,23	3,19	3,40	3,53	3,53
Kukjøt ¹⁾	31,03	23,59	24,85	25,38	26,92
Anna storfekjøt	36,35	27,64	30,75	30,08	32,86
Smågris, kr per stk	686	615	745	773	774
Svinekjøt, slaktegris ¹⁾	20,15	18,87	20,35	21,72	21,52
Sau- og lammekjøt ¹⁾	34,95	29,21	28,55	27,19	29,38
Ull	33,57	30,63	27,43	22,92	28,36
Geitemjølk, liter					
Egg					

1) Inkl. distriktstilskot og grunntilskot i år 1999

2) Timar ubetalt leigd arbeid er berekna for åra 1999 tom 2001

Tabell 13b Vestlandet, driftsformer, mjølk og sau
Produksjonsinntekter og -kostnader per bruk

Periode	1 999	2 000	2 001	2 002	2 003
Korn					
Frukt	21	22			
Andre planteprodukt	3 262	4 248	5 802	4 619	3 995
Planteprodukt	3 283	4 270	5 802	4 619	3 995
Storfe, mjølk	253 840	170 143	181 569	193 982	193 802
Stofe, livdyr	13 994	9 889	12 591	10 387	10 956
Kuslakt	25 499	20 855	27 804	24 444	31 658
Annet storfeslakt	40 552	36 147	32 420	30 410	34 210
Smågris					
Slaktegris			288	848	809
Purker og rånar					
Sau, livdyr og slakt	56 554	47 005	44 597	46 206	52 528
Ull	7 594	8 771	8 778	9 830	12 066
Fjørfe, egg		4	42	41	323
Fjørfe, livdyr og slakt		48		-1	3
Andre innt. husdyrhald	667	700	1 224	794	1 211
Husdyrprodukt	398 700	293 561	309 313	316 940	337 565
Areal- og kulturlandskaptillegg, grovfôr	55 271	55 998	60 948	63 598	66 692
Areal- og kulturlandskaptillegg, korn					
Prod. tillegg, husdyr	68 387	71 489	65 899	70 410	75 197
Botnfrådrag ¹⁾				-6 000	-6 207
Ref. avløysarutgifter	43 431	50 875	49 946	55 585	49 536
Drifts-, grunn og distr.tilskot ²⁾		107 300	98 720	105 133	99 027
Andre tilskot og trygder	13 433	14 815	18 401	16 717	21 532
Leigeinntekter traktor og reiskap	4 089	6 806	7 033	8 976	6 485
Traktor i skogen	3 177	1 372	2 711	2 674	2 616
Anna			15	34	111
Produksjonsinntekter i alt	589 770	606 487	618 788	638 686	656 548
Kraffôr	108 411	98 046	105 086	106 898	114 837
Andre fôrkostnader	6 115	6 107	7 009	5 407	6 420
Såvarer	1 947	1 584	1 678	1 545	2 321
Handelsgjødsele og kalk	20 211	19 140	20 020	19 923	20 932
Konserveringsmidlar	6 502	6 701	5 459	7 827	6 885
Kjøp av dyr	5 676	8 100	6 389	5 493	9 818
Forbr.art. og diverse	26 977	29 427	33 422	32 710	35 451
Variable kostnader	175 838	169 107	179 062	179 804	196 664
Leigd arbeid	58 531	54 763	65 032	66 286	65 961
Drivstoff	6 618	8 131	9 402	10 317	9 495
Vedl. hald jord, vegar, grøft, vassanlegg	3 140	4 592	1 467	2 587	1 956
Vedl. hald driftsbygningar	14 013	15 731	15 056	19 591	21 254
Vedl. hald traktor og maskiner	24 890	28 337	26 344	33 329	36 291
Avskrivningar	65 768	65 049	66 577	64 021	68 385
Maskinleige	3 590	6 017	5 049	5 047	7 501
Andre kostnader	46 912	49 945	53 639	54 694	60 113
Faste kostnader	223 461	232 563	242 565	255 872	270 956
Kostnader i alt	399 299	401 670	421 627	435 676	467 620

1) Botnfrådraget er fom år 2002 ført på eigen linje. Tidligere år er botnfrådraget trekt i frå på dei andre tilskota.

2) driftstilskot, grunnstilskot og distriktstilskot er ikkje inkludert i prisane fom år 2000.

Dette tillegget kjem derfor som eigen linje under husdyrprodukt.

Tabell 13c Vestlandet, driftsformer, mjølk og sau
Resultat og balanse

Periode	1 999	2 000	2 001	2 002	2 003
Driftsoverskot	190 471	204 817	197 161	203 010	188 928
- Renter av aktiva i jordbruket	69 317	68 128	73 046	79 449	57 493
Familiens arb. fortjeneste ¹⁾	121 154	136 689	124 115	123 561	131 435
Familiens arb. fortjeneste per årsverk	72 906	80 265	73 489	76 346	81 157
Lønsevne i alt	179 685	191 452	189 147	189 847	197 396
Lønsevne per time	50,56	53,00	52,26	53,51	57,02
Vederlag til arb. og egenkap. per årsverk	120 348	124 151	124 911	129 634	127 461
Rekneskapsamandrag					
Driftsoverskot, jordbruk	190 471	204 817	197 161	203 010	188 928
Driftsoverskot, skogbruk	839	4 939	1 552	2 473	2 307
Driftsoverskot, tilleggsnæring	22 430	31 232	11 538	26 600	26 651
Driftsoverskot, anna næring	1 211	653	884	3 270	5 243
Løsinntekt	147 826	152 181	167 242	156 126	170 664
Pensjonar	15 839	10 621	17 259	13 343	10 051
Sjukepengar	1 518	7 855	4 725	3 519	15 842
Andre kapitalinntekter	8 899	4 713	5 765	23 686	26 953
Arbeid nyanlegg	4 339	3 470	5 044	13 625	5 272
Renteinntekter	12 996	12 733	17 883	19 176	16 044
- Renteutgifter	31 450	27 948	29 550	34 376	25 502
- Kår	4 124	5 027	4 241	4 790	6 728
Nettoinntekt	370 796	400 240	395 262	425 663	435 725
Privatforbruk eks. skatt	255 680	272 943	271 175	267 711	294 240
Skatt	109 767	119 463	120 863	101 750	108 499
Balanseoversikt (UB)					
Kontantar/bankinnskot	276 551	291 973	328 656	375 550	435 106
Andre krav	98 699	74 088	74 520	67 025	74 903
Omløpsmidlar jordbruket	77 389	77 707	79 249	79 291	76 688
Omløpsmidlar skog	1 878	5 454	1 754	1 437	1 017
Omløpsmidlar tilleggsnæring	2 573	2 435	2 462	2 222	3 000
Omløpsmidlar anna næring	61 539	62 324	61 670	66 488	74 964
Omløpsmidlar i alt	518 628	513 982	548 309	592 012	665 678
Anleggsmidlar jordbruk	920 673	885 667	986 240	1 051 527	1 083 274
Anleggsmidlar skogbruk	26 408	23 376	21 882	25 248	25 325
Anleggsmidlar tilleggsnæring	59 368	59 679	49 459	72 638	87 856
Anleggsmidlar anna næring	2 348	2 448	2 206	2 124	8 706
Hovudbygning	457 898	359 043	403 469	434 875	433 890
Privat	81 565	78 004	92 579	76 967	94 337
Anleggsmidlar i alt	1 548 261	1 408 217	1 555 834	1 663 379	1 733 388
Eigedelar i jordbruket	998 061	963 374	1 065 488	1 130 817	1 159 961
Eigedelar i alt	2 066 889	1 922 199	2 104 143	2 255 391	2 399 065
Kortsiktig gjeld	154 818	132 688	144 929	125 854	129 786
Langsiktig gjeld	482 337	399 287	441 516	551 134	533 804
Eigenkapital	1 429 734	1 390 224	1 517 697	1 578 403	1 735 476

¹⁾ Inkluderer arbeidsfortjeneste for ubetalt arbeid

Tabell 14a Vestlandet, driftsformer, frukt
Produksjonstekniske data og opnådde prisar

Periode	1999	2000	2001	2002	2003
Tal bruk i gruppa	18	17	17	17	16
Alder på brukar	45	46	47	46	48
Arealfordeling og avling per dekar					
Eple, daa ³⁾	24,4	25,2	23,4	24,6	24,6
Pærer, daa ³⁾	1,2	1,5	1,4	1,0	1,4
Plommer, daa ³⁾	4,4	5,2	4,7	5,0	5,8
Søtkirsebær, daa ³⁾	3,6	4,4	3,3	3,5	3,3
Frukt og bær i alt, daa	33,6	36,3	32,8	34,1	35,1
Grovfôr i alt, daa	18,8	19,1	22,5	21,3	20,5
Grovfôr i alt, FEm per daa	297	309	288	278	321
Jorbruksareal i alt, daa	55,4	58,9	54,9	60,7	61,8
Jorbruksareal i alt, FEm per daa	341	348	320	307	324
Leigd areal, daa	7,6	10,8	7,1	8,2	11,0
Husdyrproduksjon					
Årskyr					
Omsett mjølk, liter					
Mjølk, per årsku, kg					
Storfekjøt, kg omsett	133	143	130	138	160
Tal grisekull					
Slaktegris, kg omsett					
Vinterfora sauer	16	17	17	19	17
Kg kjøt per vf sau	24	29	24	26	28
Ull, kg omsett	81	89	119	89	88
Arbeidsforbruk, timar					
Brukar	1 576	1 703	1 765	1 633	1 674
Ektefelle	259	335	236	297	315
Barn under 17 år	29	16	13	16	19
Sum familie	1 864	2 054	2 013	1 946	2 008
Leigd arbeid	353	407	427	581	466
Leigd arbeid, ubetalt ²⁾	365	420	441	601	386
Timar jordbruket	2 582	2 881	2 881	3 128	2 859
Timar skogbruket	53	59	76	43	33
Timar nyanlegg	40	42	69	15	38
Oppnådde prisar, kr per kg / ltr					
Eple kl. I, kr per kg ³⁾	6,95	4,69	6,86	5,05	7,27
Pærer kl. I, kr per kg ³⁾	5,28	3,79	7,33	5,60	7,11
Plommer kl. I, kr per kg ³⁾	14,26	12,99	15,06	12,14	13,86
Søtkirsebær kl. I, kr per kg ³⁾	32,04	31,22	37,15	33,21	39,86
Kumjølk, liter					
Kukjøt ¹⁾					
Anna storfekjøt	39,70	27,83	31,27	29,95	31,76
Smågris, kr per stk					
Svinekjøt, slaktegris ¹⁾					
Sau- og lammekjøt ¹⁾	37,33	29,65	30,38	27,46	31,99
Ull	30,72	31,46	30,07	33,75	32,84

1) Inkl. distriktstilskot og grunnstilskot i år 1999

2) Timar ubetalt leigd arbeid er berekna for åra 1999 tom 2001

3) Arealfordeling og prisar på frukt er henta frå grunnlagsmaterialet til referansebruksutrekningane

Tabell 14b Vestlandet, driftsformer, frukt
Produksjonsinntekter og -kostnader per bruk

Periode	1 999	2 000	2 001	2 002	2 003
Korn					
Frukt	141 425	195 152	160 871	250 892	193 657
Andre planteprodukt	9 821	11 576	29 966	23 679	22 636
Planteprodukt	151 247	206 729	190 837	274 572	216 293
Storfe, mjølk					
Stofe, livdyr					
Kuslakt					
Annet storfeslakt	4 578	4 003	4 406	4 299	4 918
Smågris					
Slaktegris					
Purker og rånar					
Sau, livdyr og slakt	15 088	15 095	11 809	12 748	14 599
Ull	2 522	3 071	3 224	2 831	2 904
Fjørfe, egg					
Fjørfe, livdyr og slakt					
Andre innt. husdyrhold	1 118	941	1 460	174	205
Husdyrprodukt	23 307	23 111	20 898	20 053	22 626
Areal- og kulturlandskapt tillegg, grovfôr	8 966	8 174	8 076	8 961	8 130
Areal- og kulturlandskapt tillegg, korn					
Prod. tillegg, husdyr	8 881	10 268	7 638	9 978	9 048
Botnfrådrag ¹⁾				-5 294	-6 000
Ref. avløysarutgifter	5 263	5 180	7 733	5 591	4 560
Drifts-, grunn og distr.tilskot ²⁾		5 504	4 318	6 511	4 722
Andre tilskot og trygder	88 375	110 176	76 113	117 220	124 734
Leigeinntekter traktor og reiskap	3 494	2 656	1 484	3 309	4 765
Traktor i skogen	1 168	1 643	2 104	2 271	1 013
Anna	1 669	165	17		10 655
Produksjonsinntekter i alt	292 372	373 607	319 218	443 170	400 546
Kræffôr	4 451	5 547	4 536	5 871	6 680
Andre førkostnader	355	825	1 611	1 185	558
Såvarer	3 050	2 778	5 283	4 629	9 116
Handelsgjødsel og kalk	4 898	6 047	4 802	4 537	6 838
Konserveringsmidlar	898	855	477	592	1 257
Kjøp av dyr	1 301	1 542	2 365	2 422	1 738
Forbr.art. og diverse	25 191	30 518	25 349	33 436	33 207
Variable kostnader	40 144	48 111	44 425	52 672	59 395
Leigd arbeid	20 994	25 479	37 280	41 332	36 087
Drivstoff	4 293	5 830	4 014	5 897	6 295
Vedl. hald jord, vegar, grøft, vassanlegg	6 195	5 775	4 870	4 630	5 808
Vedl. hald driftsbygningar	7 680	8 446	8 042	5 901	8 235
Vedl. hald traktor og maskiner	17 424	19 167	16 659	18 462	19 770
Avskrivningar	40 524	41 493	41 333	41 869	39 398
Maskinleige	505	1 569	1 310	885	3 284
Andre kostnader	29 556	33 444	35 438	38 545	39 522
Faste kostnader	127 172	141 205	148 946	157 519	158 398
Kostnader i alt	167 316	189 316	193 370	210 192	217 794

1) Botnfrådraget er fom år 2002 ført på eigen linje. Tidligare år er botnfrådraget trekt i frå på dei andre tilskota.

2) driftstilskot, grunntilskot og distrikttilskot er ikkje inkludert i prisane fom år 2000.

Dette tillegget kjem derfor som eigen linje under husdyrprodukt.

Tabell 14c Vestlandet, driftsformer, frukt
Resultat og balanse

Periode	1 999	2 000	2 001	2 002	2 003
Driftsoverskot	125 056	184 291	125 847	232 979	182 752
- Renter av aktiva i jordbruket	36 419	37 016	36 710	39 415	27 350
Familiens arb. fortjeneste ¹⁾	88 637	147 274	89 136	193 564	155 402
Familiens arb. fortjeneste per årsverk	73 367	109 830	67 015	140 214	119 765
Lønsevne i alt	109 631	172 754	126 417	234 896	191 489
Lønsevne per time	42,46	59,98	43,88	75,11	66,98
Vederlag til arb. og egenkap. per årsverk	99 127	130 901	100 322	157 366	137 396
Rekneskapsamandrag					
Driftsoverskot, jordbruk	125 056	184 291	125 847	232 979	182 752
Driftsoverskot, skogbruk	-491	-551	-2 061	-32	714
Driftsoverskot, tilleggsnæring	3 037	3 289	2 632	10 576	8 634
Driftsoverskot, anna næring	33 408	15 435	29 281	35 535	35 732
Lønsinntekt	164 640	163 254	178 389	224 683	188 594
Pensjonar	16 649	6 547	3 706	4 134	14 814
Sjukepengar	1 364	2 113	12 191	2 536	4 997
Andre kapitalinntekter	3 124	2 498	1 313	1 261	1 795
Arbeid nyanlegg	4 614	5 059	8 805	2 018	5 266
Renteinntekter	17 156	16 658	24 270	21 857	17 605
- Renteutgifter	18 346	11 806	13 700	17 397	14 379
- Kår	4 646	4 337	5 824	6 180	6 378
Nettoinntekt	345 565	382 450	364 850	511 970	440 146
Privatforbruk eks. skatt	252 424	253 021	261 707	278 649	300 537
Skatt	99 266	95 501	114 497	123 211	116 724
Balanseoversikt (UB)					
Kontantar/bankinnskot	392 426	395 198	439 229	472 000	526 374
Andre krav	94 230	164 182	103 179	170 752	116 892
Omløpsmidlar jordbruket	15 371	17 028	16 838	15 116	17 663
Omløpsmidlar skog	918	315			
Omløpsmidlar tilleggsnæring	1 278	735	412	1 000	500
Omløpsmidlar anna næring	66 019	47 391	49 411	49 198	70 754
Omløpsmidlar i alt	570 242	624 850	609 068	708 065	732 183
Anleggsmidlar jordbruk	505 600	515 617	516 578	541 621	519 040
Anleggsmidlar skogbruk	23 098	23 508	21 500	19 419	19 611
Anleggsmidlar tilleggsnæring	4 426	14 909	19 533	23 760	87 286
Anleggsmidlar anna næring	52 004	741	676	8 547	7 875
Hovudbygning	374 434	322 113	331 381	413 700	424 841
Privat	105 334	100 634	110 474	127 763	144 029
Anleggsmidlar i alt	1 064 897	977 523	1 000 142	1 134 811	1 202 681
Eigedelar i jordbruket	520 971	532 645	533 416	556 737	536 703
Eigedelar i alt	1 635 139	1 602 372	1 609 210	1 842 876	1 934 865
Kortsiktig gjeld	100 506	76 067	76 135	82 671	119 375
Langsiktig gjeld	272 682	195 346	203 738	254 470	237 849
Eigenkapital	1 261 950	1 330 960	1 329 338	1 505 735	1 577 640

¹⁾ Inkluderer arbeidsfortjeneste for ubetalt arbeid

Forklaring på faguttrykka i tabellsamlinga

Arbeid: Både leigd arbeid og arbeidet til familien vert registrert etter medgått arbeidstid. Born i familien over 17 år som har arbeidd i jordbruket, vert førde som leigd hjelp i rekneskapen. Arbeidet til familien på nyanlegg vert halde utanom produksjonen i jordbruket.

Areal: Jordbruksareal i dekar. Leigd jord er med i dette, men ikkje bortleigd. Overflatedyrka beite vert teke med som redusert areal. Utmarksbeite er ikkje med.

Avskrivning: Verdinedgang på grunn av slitasje og stigande alder. Det blir brukt lineære avskrivningar. (Like stor nominell verdinedgang kvart år).

Driftsoverskot: Produksjonsinntekter minus kostnader. Driftsoverskotet er den godtgjeringa familien får for innsatsen av eige arbeid, samt for eventuelt ubetalt leid arbeid, og for eigen og lånt kapital.

Eigenkapital: Totale egedelar minus gjeld.

Eigenkapitalprosent: Viser kor stor del av egedelane som er finansierte med eigenkapital.

Egedelar: Også kalla aktiva. Egedelar i jordbruket er verdsette ut frå bokført verdi, med andre ord innkjøpspris med tillegg av nyanlegg og frådrag for avskrivningar og fråsal.

Familien: Definert som bruker og eventuell ektefelle, samboar eller partner og deira born under 17 år.

Gjeldsprosent: Gjelda til familien i prosent av totalkapitalen, og den syner kor stor del av egedelane som er finansierte med framand kapital.

Kostnader: Verdien av dei varene og tenestene som er lagt ned (brukt) i produksjonen.

Lønsevne: Arbeidsfortenesta til familien pluss kostnader til leigd arbeid

Nettoinntekt: Driftsoverskot for alle yrkesgreiner, løsinntekter og trygd, med tillegg av renteinntekter og verdien av familien sitt arbeid på nyanlegg, minus rente- og kårutgifter.

Nettoinvestering: Verdi knytt til kjøp av faste egedelar som traktor, maskiner og reiskap, driftsbygningar, jord og grøfter, minus avskrivningar, investeringstilskot og verdien av selde egedelar.

Produksjonsinntekter: Verdien av varer og tenester som er produsert i løpet av året.

Ubetalt leigd arbeid: I driftsrekneskapen vert tidlegare alt arbeid i jordbruket utført av nære slektningar utanom brukarfamilien verdsett etter jordbrukstariff. Differansen mellom kalkulerte lønskostnader og faktisk utbetalt løn, blei sett på som ei gåve til brukarfamilien og kalla gåvearbeid. Frå og med 2002 vart det ikkje lenger sett inn ein verdi på gratisarbeidet. Dette får effekt for nokre resultatmål, som driftsoverskot, familien si arbeidsforteneste og nettoinntekt. Vederlaget til alt arbeid og eigenkapital og lønsevne blir ikkje påverka av denne endringa.

Vederlag til arbeid og eigenkapital: Driftsoverskot og kostnader til leigd hjelp, minus jordbruket sin del av renter på gjeld og kår.

Årsverk: Eit årsverk i jordbruket er sett til 1845 timar.