

Notat 2002–25

# **Storfeholdet i Østfold, Vestfold og Akershus**

Svein Olav Holien

---

<b>Tittel</b>	Storfeholdet i Østfold, Vestfold og Akershus
<b>Forfatter</b>	Svein Olav Holien
<b>Utgiver</b>	Norsk institutt for landbruksøkonomisk forskning (NILF)
<b>Utgiversted</b>	Oslo
<b>Utgivelsesår</b>	2002
<b>Antall sider</b>	35
<b>ISBN</b>	82-7077-471-5
<b>ISSN</b>	0805-9691
<b>Emneord</b>	storfe, melkeproduksjon, salg melkekvoter, virkemidler, til tak mot nedgang, Oslofjordregionen

---

## Litt om NILF

- Forskning og utredning angående landbrukspolitikk, matvaresektor og -marked, foretaksøkonomi, nærings- og bygdeutvikling.
- Utarbeider nærings- og foretaksøkonomisk dokumentasjon innen landbruket; dette omfatter bl.a. sekretariatsarbeidet for Budsjettnemnda for jordbruket og de årlige driftsgranskingene i jord- og skogbruk.
- Gir ut rapporter fra forskning og utredning. Utvikler hjelpemidler for driftsplanlegging og regnskapsføring.
- Finansieres over Landbruksdepartementets budsjett, Norges forskningsråd og gjennom oppdrag for offentlig og privat sektor.
- Hovedkontor i Oslo og distriktskontor i Bergen, Trondheim og Bodø.

# Forord

---

Etter at ordningen med kjøp og salg av melkekvoter ble innført i 1997, er det registrert en betydelig nedgang i antall melkeprodusenter i Østfold, Vestfold og Akershus. Høsten 2001 ønsket fylkesbondelagene i de tre fylkene å få utført en utredning om storfeholdet i sine fylker. Der skulle en se på utviklingen for storfeholdet i regionen, forsøke å finne ut hvorfor melkekvotene ble solgt, og ende opp med å foreslå tiltak som kunne bidra til å dempe avviklingstakten i storfeholdet. Det ble innvilget BU-midler fra Fylkesmannen i Østfold, Vestfold, Oslo og Akershus. I tillegg ga Landbrukets Samarbeidsråd i Østfold/Akershus, Østfold Bondelag, Vestfold Bondelag og Akershus Bondelag økonomisk støtte til utredningen.

Det ble etablert en referansegruppe bestående av Saxe Frøshaug, Østfold Bondelag, Knut Olav Omholt, Vestfold Bondelag, Brita Skallerud, Akershus Bondelag, Trond Reierstad, Landbrukets Samarbeidsråd i Østfold/Akershus, Kjetil Randem, Akershus Bondelag og Lars Martin Julseth, Fylkesmannen i Oslo og Akershus. Disse har kommet med innspill som har vært til stor nytte under arbeidet med utredningen.

Notatet er skrevet av Svein Olav Holien. Otto Sjelmo, Ola Flaten og Nils Kristian Nersten har lest gjennom manuskriptet og kommet med gode råd. Anne Bente Ellevold har klargjort notatet for trykking.

Oslo, juni 2002

Leif Forsell



# Innhold

---

SAMMENDRAG .....	1
1 INNLEDNING.....	3
2 STORFEHOLDET OG AREALBRUKEN I DE AKTUELLE FYLKER.....	5
2.1 Omfanget og struktur av storfeholdet.....	5
2.2 Utviklingen av storfeholdet i Østfold, Vestfold og Akershus.....	10
2.3 Produksjonsomfanget av kumelk og storfekjøtt.....	10
2.4 Bruken av jordbruksarealet .....	12
3 ÅRSAKER TIL NEDGANGEN I STORFEHOLDET – HVORFOR BLIR MELKEKVOTENE SOLGT .....	15
3.1 Økonomiske forhold hos enkeltprodusentene.....	15
3.2 Forventninger om framtidige rammevilkår.....	16
3.3 Rekrutteringsproblemer - alternativ sysselsetting – ønske om mer fritid .....	16
3.4 Kvoteprisens betydning for salg.....	17
3.5 Standard på driftsbygningen – investeringsbehov .....	18
3.6 Faglige eller produksjonsmessige forhold.....	18
3.7 Regelverket.....	18
3.8 Andre forhold .....	19
4 UTVIKLINGSTREKK OG KONSEKVENSER FOR FYLKENE ØSTFOLD, VESTFOLD OG AKERSHUS .....	21
4.1 Omsetning av melkekvoter.....	21
4.2 Økonomisk utvikling i melkeproduksjon for Flatbygdene på Østlandet .....	22
4.2.1 Utvikling av lønnsomheten i melkeproduksjon .....	23
4.2.2 Forholdet mellom priser og tilskudd i melkeproduksjon på Østlandet .....	24
4.3 Investeringer i jordbruket –nivå –virkemidler –tilgang .....	26
4.3.1 Investeringsnivå .....	26
4.3.2 Investeringsvirkemidler .....	26
4.4 Er det mange som driver under avvikling – optimisme/ pessimisme.....	27
4.5 Samfunnsmessige forhold som arbeidsmarked – inntektsnivå – status .....	28
4.6 Konserndannelse i meierisamvirket – utvikling i melkepris .....	28
5 KONKLUSJONER OG TILTAK SOM KAN PÅVIRKE UTVIKLINGEN.....	31
5.1 Driftsøkonomiske virkemidler .....	31
5.1.1 Økning i produktprisene .....	31
5.1.2 Endringer i tilskuddssatsene .....	32
5.2 Investeringsvirkemidlene .....	32
5.3 Regelverk .....	33
5.4 Miljøvirkemidler .....	34
5.5 Andre virkemidler .....	34



# Sammendrag

---

Storfeholdet i Østfold, Vestfold og Akershus har hatt en negativ utvikling i mange år, men nedgangen har vært spesielt sterk etter at ordningen med kjøp og salg av melkekvoter ble innført i 1997. Fra 1995 til 2000 gikk antall melkeprodusenter ned fra 427 til 313 i Østfold, fra 205 til 162 i Vestfold og fra 423 til 299 i Akershus. Nedgangen har fortsatt i løpet av 2001. Omfanget av annet storfehold viser også negativ utvikling. Ser en på produksjonen av melk, er nedgangen mindre. Vestfold har beholdt sin andel av produksjonen mens Akershus og Østfold har en liten relativ nedgang. For kjøtt er produksjonen stabil, men Akershus har en liten relativ økning. Til tross for nedgang i storfeholdet, er det ikke vesentlig endring i arealbruken i løpet av perioden 1995–2001. Arealet på korndyrkinga har ikke endret seg mye på bekostning av grovfôrarealet. Noe av årsaken til dette kan kanskje skyldes mer ekstensiv bruk av grasarealet samt en økning i hesteholdet.

Årsakene til at melkekvoteene blir solgt er mange. Med grunnlag i de som solgte melkekvoten vinteren 2000, ble det gjennomført en spørreundersøkelse for om mulig å finne årsaker til at bøndene selger melkekvoten. Som ventet er det mange som legger vekt på økonomiske forhold og muligheter for mer fritid når de velger å selge, spesielt de yngre brukerne vektla dette sterkt. Sammen med forventningene om framtidige rammevilkår betydde dette mest for avgjørelsen om å selge. Mange vektla også problemer med rekruttering og ønske om mer fritid. Tilgang på alternativ sysselsetting betydde også mye. Av andre årsaker kan nevnes kvoteprisen og behovet for nye investeringer, samt faglige eller produksjonsmessige forhold.

Av spesielle forhold for Østfold, Vestfold og Akershus er at det selges en god del store kvoter. I forhold til landet for øvrig, er kvotene som selges i disse fylkene en god del større. Den økonomiske utviklingen for melkeproduksjon på flatbygdene på Østlandet har vært dårligere enn i andre distrikter. Siden mange legger stor vekt på den økonomiske siden når de vurderer kvotesalg, kan det forklare noe av den store nedgangen i antall melkeprodusenter i de tre fylkene. De tre fylkene skiller seg også fra resten av landet når det gjelder investeringer i driftsbygninger på melkeproduksjonsbrukene. Svært mange av disse brukene hadde gamle driftsbygninger, og driftsbygninger bygd etter 1980 utgjorde i overkant av 20 % i Østfold og Akershus, 28,4 % i Vestfold. For landet totalt var 29,5 % av driftsbygningene bygd etter 1980 på bruk med melkeproduksjon. Det kan også bety at mange driver under avvikling, og det er liten optimisme med tanke på framtida.

Beliggenheten for de tre fylkene gjør at det er forholdsvis enkelt å finne seg en jobb utenom jordbruket. Det er små avstander og dagens arbeidsmarked er også lett og time-lønna i jordbruket kan ikke konkurrere med lønna i andre næringer. Dermed vil mange jordbrukere finne det interessant å vurdere annet arbeid. En vet også fra andre undersøkelser at yngre brukere setter andre krav til ferie og fritid enn eldre.

Produsentene som leverer til meieriene på Østlandet oppnår en avregningspris som ligger noe over landsgjennomsnittet. Overgang til konsernmodell for meierisamvirket, kan føre til at de vil få en relativt dårligere avregningspris enn før. Det kan også svekke grunnlaget for en fortsatt melkeproduksjon på flatbygdene, hvis det ikke blir satt inn virkemidler for å motvirke dette. Tines effektivitetskontroll viser også at dekningsbidraget per liter melk er høgt for Østfold, Vestfold og Akershus før en trekker inn tilskuddene, mens dekningsbidraget inkludert tilskudd er forholdsvis lavt.

For å kunne stabilisere storfeholdet er det nødvendig med en del virkemidler. Det er vurdert forskjellige driftsøkonomiske virkemidler for å få en bedre økonomi, det er sett på investeringsvirkemidlene og regelverk for jordbruket. Å øke målprisene for jordbruksproduktene ansees generelt sett som lite aktuelt i den nåværende situasjon. Problemet med grensehandelen er en vesentlig faktor, mange har korte avstander til utenlandske butikker og å opprettholde et prisnivå på matvarer som skiller seg mer fra utenlandske varer er vanskelig. Forholdet til WTO-forhandlingene og RÅK-industrien er også faktorer en må ta hensyn til. De forskjellige tilskuddene er også vurdert, og spesielt areal- og kulturlandskapstilskuddet kan være egnet til å bedre økonomien for storfeprodusentene i spesielle regioner. Flatbygdene på Østlandet trenger ut fra miljømessige forhold en del areal med grasdyrking. Det er da nødvendig at økonomien i disse driftsformene er slik at brukerne finner det interessant å drive med storfe.

Som det er påpekt tidligere, er det stor andel av gamle driftsbygninger i Østfold, Vestfold og Akershus. Det trengs derfor investeringsvirkemidler som er tilstrekkelige til at brukerne er interessert i å investere i nye driftsbygninger. Dagens ordninger er ikke tilfredsstillende og det må derfor komme nye og bedre ordninger på plass hvis en skal ha håp om å stoppe den sterke nedgang i storfeholdet som en har hatt i Østfold, Vestfold og Akershus.

Brukerne må også ha et regelverk som er forutsigbart. Avskrivningssatsene for driftsbygninger bør være på et nivå som gjenspeiler de faktiske forhold.

Skal det drives produksjon av økologiske produkter i disse områdene, er det nødvendig å ha et husdyrhold av en viss størrelse. Det er derfor nødvendig at økonomien i husdyrholdet er slik at det fortsatt kan drives produksjon av melk og kjøtt også på flatbygdene.



# 1 Innledning

---

Storfeholdet i Østfold, Vestfold og Akershus har vist nedgang gjennom lang tid, men nedgangen i antall melkeprodusenter ble dramatisk forsterket etter at ordningen med kjøp og salg av melkekvoter ble innført i 1997. Bøndene selger melkekvoten og melkeproduksjonen i de tre fylkene har blitt betydelig redusert i løpet av de siste 5 årene.

Det har de siste 30 år vært ført en landbrukspolitikk som har stimulert en kanalisering av de arbeidsintensive produksjonene til distriktene for å sikre bosetting og sysselsetting. Samtidig har forholdene blitt lagt til rette for kornproduksjon på det sentrale Østlandet. I St.meld nr. 19/1999–2000 uttrykkes det ønske om at det skal være en produksjonsfordeling i landbruket basert på hovedtrekkene i den arbeidsfordeling som eksisterer i dag. Det betyr at det er ønske om å opprettholde den fordeling av storfeholdet som en har hatt. Ut gjennom 1990-tallet har det relativt sett blitt dårligere lønnsomhet i storfeholdet og det er svært få som har investert i bygninger for storfe. Strammere økonomiske betingelser og muligheter for økonomisk kompensasjon for å slutte, har sannsynligvis i vesentlig grad påvirket avviklingstempoet.

Dersom denne utviklingen fortsetter, vil det bli store utfordringer i å oppfylle en del forhold i miljø- og landbrukspolitikken. Dette gjelder blant annet:

- Begrense avrenning og erosjon fra landbruket. Det er mye bakkeplanerte og andre arealer som egner seg dårlig til kornproduksjon.
- Kulturlandskapet endres når beitedyra blir borte. Arealer vil gro igjen og kulturlandskapet forringes.
- Færre husdyr reduserer muligheten for å produsere økologiske produkter.
- Overgang fra gras til korn på store arealer kan føre til overproduksjon av korn.
- En redusert husdyrproduksjon, fortrinnsvis med beitende dyr, nær de store befolkningskonsentrasjonene kan få betydning for tilliten mellom den urbane befolkning og landbruk.
- En rasjonell produksjon nær markedene bidrar til å holde kostnadene nede i landbruket samlet sett.

Som en følge av dette, har Østfold, Vestfold og Akershus Bondelag tatt initiativet til en analyse av storfeholdet i de tre fylkene samt en drøfting av ulike utviklingstrekk og konsekvenser. Ut fra dette vil det bli pekt på aktuelle tiltak som kan motvirke en slik utvikling.

## 2 Storfeholdet og arealbruken i de aktuelle fylker

---

### 2.1 Omfanget og struktur av storfeholdet

Som mål for omfanget av storfeholdet i de aktuelle fylker har vi brukt statistikken for produksjonstilskudd i landbruket fra Statens Landbruksforvaltning. Det er innhentet opplysninger om antall produsenter og dyr for både melkeproduksjon, ammekyr og kvi-ger og okser per 31.12 i søknadsåret.

Tabell 2.1 Omfanget av storfeholdet i Østfold, Vestfold og Akershus

Østfold	Melkeproduksjon			Ammekyr		
	31.des	Antall prod.	Antall kyr	Gj.snitt	Antall prod.	Antall kyr
95	427	6 980	16,3	198	1 133	
96	424	7 265	17,1	215	1 441	
97	399	7 045	17,7	231	1 671	
98	387	6 821	17,6	224	1 746	
99	360	6 728	18,7	212	1 691	
2000	313	6 092	19,5	205	1 943	
<b>Vestfold</b>						
95	205	3 259	15,9	119	855	
96	200	3 292	16,5	135	1 008	
97	194	3 280	16,9	152	1 203	
98	191	3 304	17,3	159	1 462	
99	185	3 320	17,9	166	1 651	
2000	162	3 028	18,7	164	1 689	
<b>Akershus</b>						
95	423	6 854	16,2	220	1 583	
96	422	6 962	16,5	223	1 762	
97	403	6 768	16,8	245	2 041	
98	387	6 690	17,3	244	2 135	
99	362	6 501	18,0	234	2 152	
2000	299	5 795	19,4	232	2 339	
<b>Landet</b>						
95	25 399	324 310	12,8	3 937	19 700	
96	25 030	326 769	13,1	4 196	22 583	
97	24 171	322 363	13,3	4 583	26 489	
98	23 499	323 072	13,7	4 840	29 905	
99	22 403	318 114	14,2	5 116	33 715	
2000	20 499	301 406	14,7	5 626	40 267	

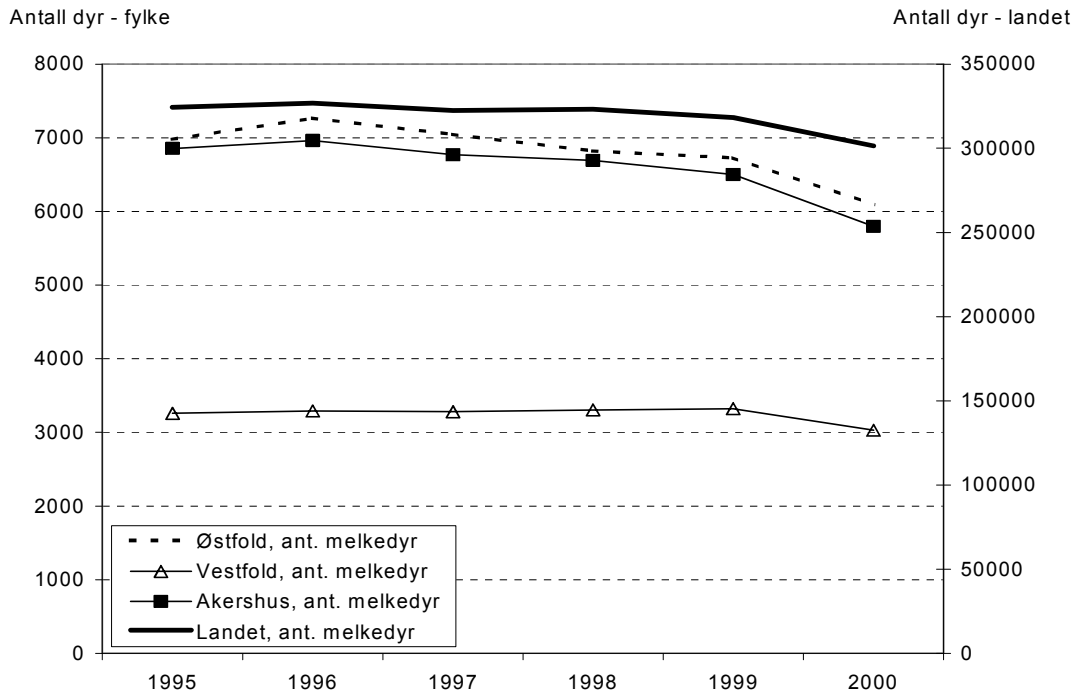
Tabell 2.1 forts. Omfanget av storfeholdet i Østfold, Vestfold og Akershus

Østfold	Kviger		Okser		
	31.des	Antall prod.	Antall dyr	Antall prod.	Antall dyr
	95	560	8 534	557	7 782
	96	566	9 000	554	8 076
	97	560	9 188	550	8 050
	98	549	9 116	542	7 845
	99	502	8 881	487	6 533
	2000	448	8 561	446	5 859
<hr/>					
Vestfold					
	95	287	4 524	284	4 167
	96	302	4 753	306	4 465
	97	308	5 025	304	4 563
	98	313	5 184	293	4 592
	99	309	5 061	293	4 023
	2000	291	4 994	274	3 774
<hr/>					
Akershus					
	95	568	9 011	567	7 896
	96	572	9 326	574	8 271
	97	573	9 748	563	8 234
	98	558	9 885	553	8 456
	99	512	9 461	504	7 535
	2000	462	8 660	450	6 877
<hr/>					
Landet					
	95	28 100	354 076	28 501	314 410
	96	27 739	358 882	28 184	319 205
	97	27 323	363 699	27 579	323 243
	98	26 782	367 877	27 025	325 719
	99	25 513	365 589	25 531	301 611
	2000	24 151	357 542	23 956	287 194

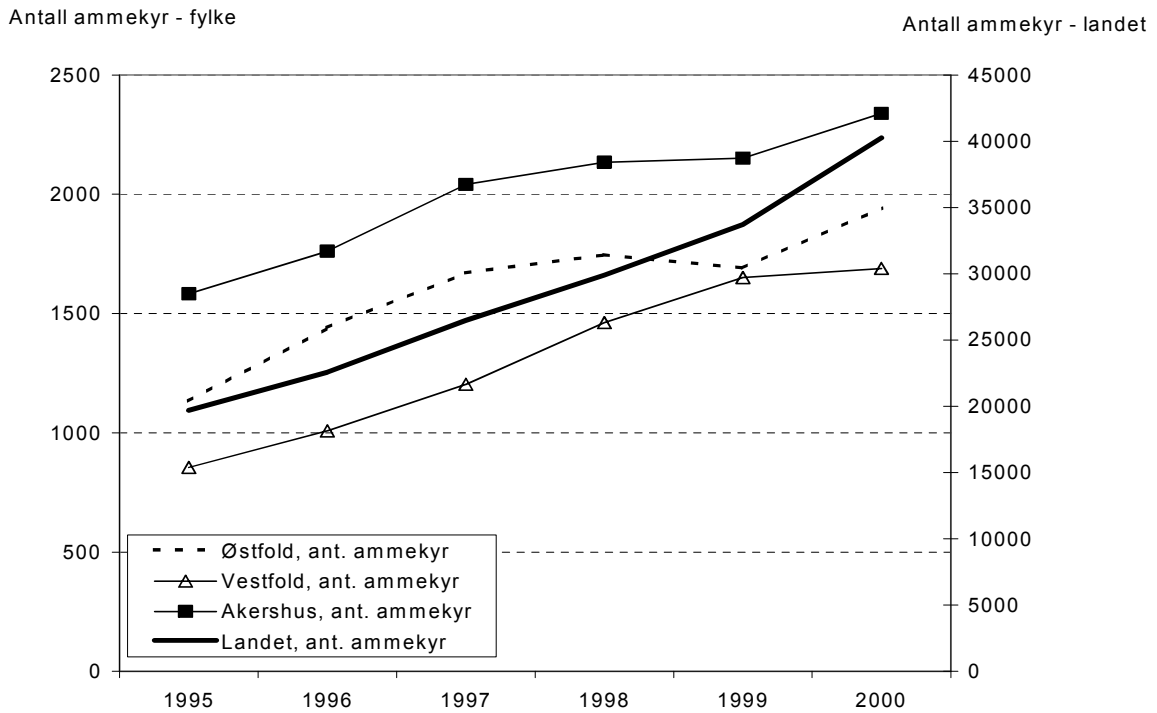
Tabellen viser at alle tre fylkene er små som husdyrfylker. Østfold og Akershus hadde i 2000 hver for seg 1,5 % av landets melkeprodusenter mens Vestfolds andel utgjorde 0,8 %. Gjennomsnittstørrelsen på melkebrukene i de tre fylkene er imidlertid langt større enn landsgjennomsnittet. Østfold har en gjennomsnittsbuskap på 19,5 kyr, Vestfold 18,7 kyr og Akershus 19,4 kyr i 2000. Landsgjennomsnittet var for 2000 14,7 kyr.

Antall ammekyr i de tre fylkene er forholdsvis større, Østfolds andel er 4,8 %, Vestfold 4,2 % og Akershus 5,8 % av landets ammekyr. Også gjennomsnittstørrelsen på buskapene i de tre fylkene er større enn landsgjennomsnittet. I Østfold er gjennomsnittsbuskapen 9,5 kyr, i Vestfold 10,3 kyr og i Østfold 10,1 kyr mot landsgjennomsnittet 7,2 kyr.

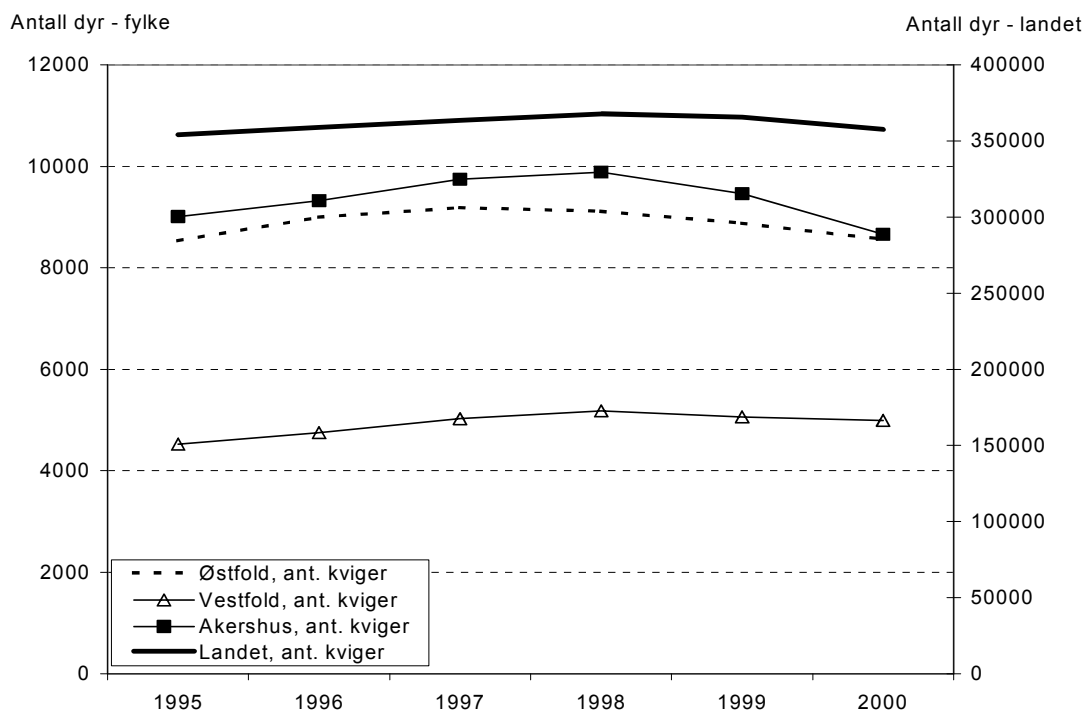
Antall andre storfe, kviger og okser, er i Østfold 2,4 % og 2,0 %, Vestfold 1,4 % og 1,3 %, og i Akershus 1,9 % og 2,4 % av antallet på landsbasis.



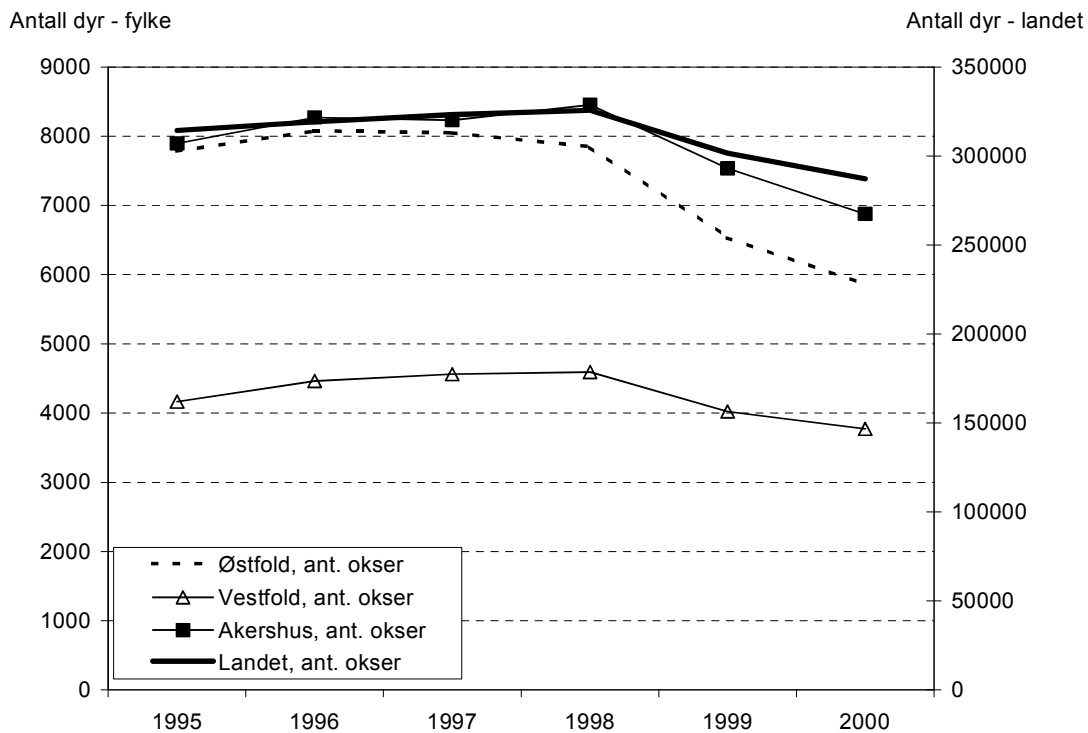
Figur 2.1 Omfanget av storfeholdet i Østfold, Vestfold og Akershus – melkeproduksjon, antall dyr i fylkene og for landet



Figur 2.2 Omfanget av storfeholdet i Østfold, Vestfold og Akershus – ammekyr, antall dyr i fylkene og for landet



Figur 2.3 Omfanget av storfeholdet i Østfold, Vestfold og Akershus – antall kviger i fylkene og for landet



Figur 2.4 Omfanget av storfeholdet i Østfold, Vestfold og Akershus – antall okser i fylkene og for landet

## 2.2 Utviklingen av storfeholdet i Østfold, Vestfold og Akershus

Antall melkeprodusenter i de tre fylkene har vist sterk nedgang i perioden fra 1995 og fram til i dag. Som tabell 1 viser, har antall melkeprodusenter i Østfold gått ned fra 427 per 31.12.95 til 313 per 31.12.00. Ytterligere 17 produsenter har meldt inn kvoten for salg i 2001. I Vestfold har antall produsenter gått ned fra 205 til 162 i samme periode, 18 har meldt inn kvoten for salg i 2001. I Akershus har antall produsenter gått ned fra 423 til 299 i den samme perioden, mens 29 har meldt inn kvoten for salg i 2001. For landet som helhet har antall melkeprodusenter gått ned fra 25 399 per 31.12.95 til 20 499 per 31.12.00.

Prosentvis er nedgangen størst i Østfold og Akershus, henholdsvis 26,7 og 29,3 % mens nedgangen i Vestfold har vært 21,0 %. På landsbasis har nedgangen vært 19,3 % for samme tidsperiode.

Nedgangen i antall dyr har ikke vært like sterk, selv om en også der har registrert nedgang de siste årene. Det betyr at gjennomsnittstørrelsen på melkebesetningene har økt i løpet av perioden, i Østfold fra 16,3 til 19,5 melkekyr, i Vestfold fra 15,9 til 18,7 melkekyr og i Akershus fra 16,2 til 19,4 melkekyr fra 1995 til 2000. For landet har gjennomsnittsbuskapen økt fra 12,8 til 14,7 melkekyr for den samme perioden. Østfold, Vestfold og Akershus har en langt sterkere økning i buskapsstørrelse enn resten av landet.

Antall produsenter med ammekyr har økt i løpet av perioden, det samme er tilfellet med antall ammekyr i de tre fylkene. Men økningen har vært sterkere i andre landsdeler slik at disse tre fylkenes andel av det totale ammekuttallet har gått ned i denne perioden.

Antall kviger og okser i de tre fylkene har endret seg noe forskjellig i de tre fylkene. Antall kviger har ikke gått ned i Østfold og Vestfold, mens det har vært nedgang i Akershus. Antall okser har gått ned, men det har skjedd først i de aller siste årene. Antall produsenter med kviger og kalver viser nedgang, men ikke så sterk som nedgangen i antall produsenter med melkeproduksjon. Noe av årsaken kan være at melkeprodusenter som avvikler melkeproduksjonen, fortsetter med kjøttproduksjon på kviger og okser.

## 2.3 Produksjonsomfanget av kumelk og storfekjøtt

Det er også innhentet data som viser produksjonen av kumelk og storfekjøtt i de tre fylkene sett i forhold til den totale produksjon av de samme produktene for landet. Tallene er hentet fra Budsjettnemnda for jordbruket: Resultatkontroll for gjennomføring av landbrukspolitikken.



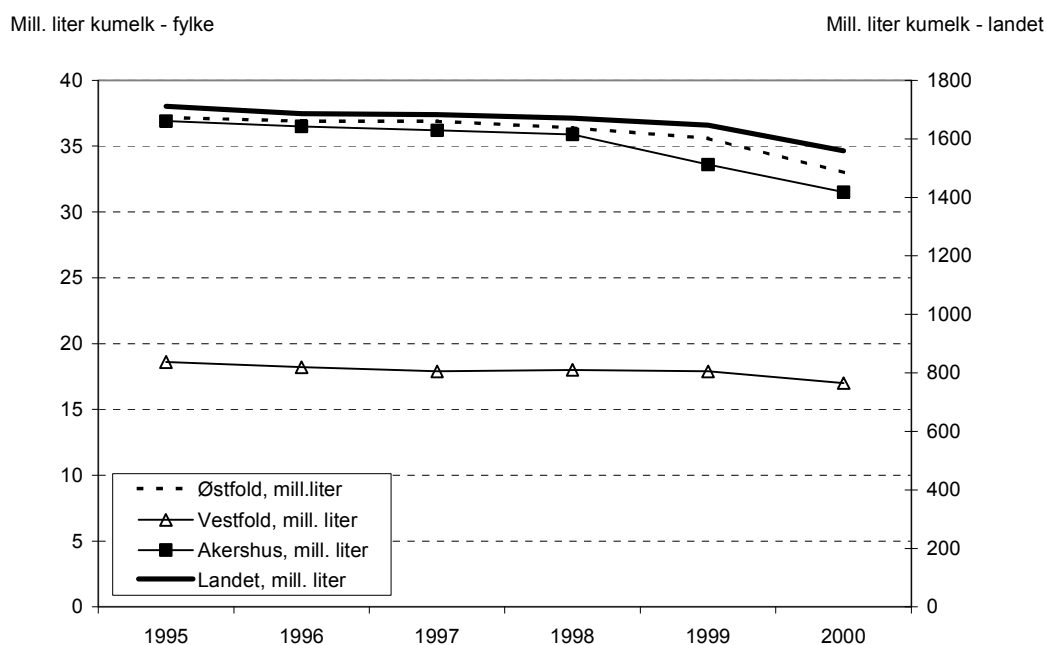
Tabell 2.2 Produksjon av kumelk, fordelt på fylker, mill. liter

	1995	1996	1997	1998	1999	2000
Østfold	37,2	36,9	36,9	36,4	35,6	33,0
%-andel	2,2	2,2	2,2	2,2	2,2	2,1
Vestfold	18,6	18,2	17,9	18,0	17,9	17,0
%-andel	1,1	1,1	1,1	1,1	1,1	1,1
Akershus	36,9	36,5	36,2	35,9	33,6	31,5
%-andel	2,2	2,2	2,2	2,1	2,0	2,0
Landet	1 712	1 686	1 683	1 671	1 647	1559

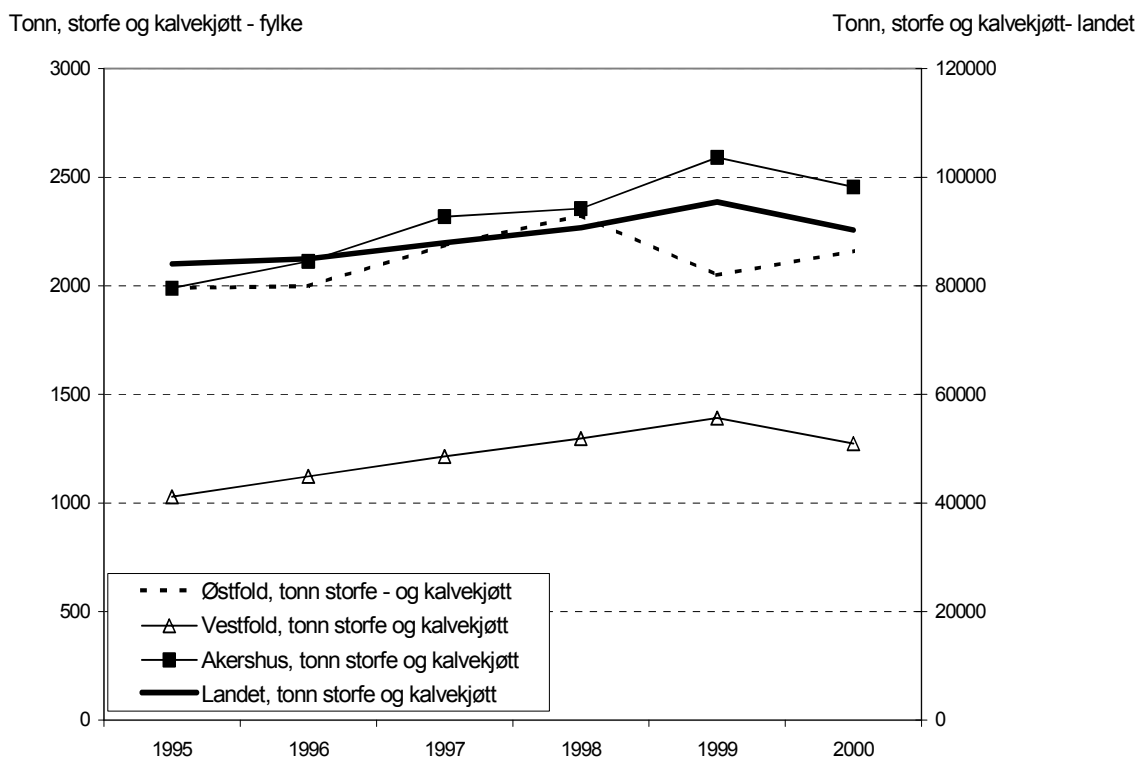
Tabell 2.3 Produksjon av storfe – og kalvekjøtt, tonn

	1995	1996	1997	1998	1999	2000
Østfold	1 989	1 998	2 186	2 323	2 049	2 159
%-andel	2,4	2,4	2,5	2,6	2,1	2,4
Vestfold	1 028	1 123	1 214	1 297	1 391	1 274
%-andel	1,2	1,3	1,4	1,4	1,5	1,4
Akershus	1 988	2 112	2 318	2 355	2 590	2 454
%-andel	2,4	2,5	2,6	2,6	2,7	2,7
Landet	83 992	84 926	87 917	90 668	95 414	90 252

Som tabellene viser, har Akershus og Østfold en liten relativ nedgang i produsert melkemengde, mens Vestfold er stabil. For storfekjøtt har Akershus en liten økning i sin andel av produksjonen i forhold til de øvrige mens Østfold og Vestfold sin andel av produksjonen er har endret seg lite.



Figur 2.5 Produksjon av kumelk, fordelt på fylker og landet, mill. liter



Figur 2.6 Produksjon av storfe- og kalvekjøtt på fylker og landet, tonn

## 2.4 Bruken av jordbruksarealet

Det er ikke foretatt spesielle registreringer på hva de melkeprodusenter som avvikler, bruker arealene sine til etter at melkekyrne er solgt. Alle tre fylkene har klimatiske forhold som ligger godt til rette for kornproduksjon, selv om det også er store områder som egner seg dårlig til korndyrking av forskjellige årsaker. Det kan derfor være av interesse å se på hvordan jordbruksarealet er blitt brukt i perioden 1995 til 2001. Også her er statistikken for produksjonstilskudd lagt til grunn for oversikten over arealbruken. Det er da sett på sum kornproduksjon og sum grovfôrareal i oversikten.

Tabell 2.4 Bruken av jordbruksarealet i Østfold, Vestfold og Akershus 1995–2001

<b>Arealbruken 1995–2001 Dekar</b>					
<b>Østfold</b>	<b>Grovforareal</b>	<b>Korn og frø</b>	<b>Vestfold</b>	<b>Grovforareal</b>	<b>Korn og frø</b>
95	98 126	628 898		57 760	314 051
96	105 147	625 975		62 878	307 518
97	106 634	624 718		64 713	308 536
98	108 923	626 495		66 419	305 428
99	108 184	628 198		68 281	306 178
2000	105 851	632 377		67 410	307 337
2001	106 963	631 158		68 382	307 775
<b>Akershus</b>					
95	124 592	648 199			
96	130 869	639 509			
97	134 906	635 144			
98	136 917	639 400			
99	136 833	640 002			
2000	135 073	641 971			
2001	133 100	642 743			

Statistikken viser at grovfôrarealet var størst i årene 1998–99 for Østfold og Akershus, mens Vestfold hadde størst grovfôrareal i årene 1999–2001. Kornarealene har vært meget stabile i alle fylkene gjennom hele perioden, de årlige variasjoner har vært små. Det tyder derfor ikke på at de som slutter med melkeproduksjon, går over til å dyrke korn i stor grad. Av dyretallstatistikken ser en at antall ammekyr og kviger og okser har økt noe i antall. Det har antakelig dempet den nedgang i grovfôrareal som nedgangen i melkeproduksjon skulle indikere. En annen faktor er sannsynligvis den økning en har hatt i hesteholdet i de aktuelle fylker. På dette feltet har en mangelfull statistikk da svært få omfattes av produksjonstilskudd. Men det dyrkes mye fôr til hester og dette kan derfor forklare noe hvorfor det samla grovfôrarealet har endret seg lite til tross for at antall produsenter med storfe har gått ned. En annen faktor kan være den ekstensivering som har skjedd med grasdyrkinga med blant annet større bruk av innmarksbeite. De nærmeste årene vil da vise om stabiliteten i arealbruken vil holde seg.



# 3    **Arsaker til nedgangen i storfeholdet –           hvorfør blir melkekvotene solgt**

---

Det er sannsynligvis et sammensatt svar på hvorfor bøndene selger melkekvotene sine. Det er gjort noen få undersøkelser på dette i form av spørreundersøkelser til kvoteselgerne. Med grunnlag i brukere som solgte melkekvoten vinteren 2000, utførte Aasmund Gardseth en spørreundersøkelse som grunnlag for sin hovedoppgave ved Institutt for Økonomi og Samfunnsfag ved Norges Landbrukshøgskole. Her blir det gjort forsøk på å få svar på hvilke faktorer bøndene vektlegger når de velger å selge melkekvotene. Svar fra 155 melkeprodusenter er grunnlaget for denne undersøkelsen. Det er også gjort forsøk på å finne hvordan de ser på framtidsutsiktene for næringa. Tine Østfoldmeieriet og Tine Fellesmeieriet gjorde høsten 2001 en undersøkelse blant sine medlemmer der en har stilt en rekke spørsmål om hvordan de ser på utsiktene framover for melkeproduksjon på Østlandet. Svar fra begge disse undersøkelsene vil bli brukt i de kommende kapitlene.

## **3.1    Økonomiske forhold hos enkeltprodusentene.**

I undersøkelsen til Gardseth mente hele 65 % av de som svarte at for dårlig inntjening hadde stor betydning for å slutte med melkeproduksjon. Ser en svarene ut fra alderssammensetningen, svarte 100 % av de under 30 år at inntjeningen hadde stor betydning, i aldersgruppen 30–40 år mente 55 % det samme. Hos eldre brukere var det færre som syntes de økonomiske forholdene hadde stor betydning. Det tyder da på at det økonomiske betyr mest for de yngste og mindre jo eldre brukerne blir. Dette kan bety at eldre brukere har bedre lønnsomhet enn yngre brukere. De eldre har som regel ikke så mye gjeld som de yngre og har av den grunn bedre økonomi. Men det kan også bety at de yngre setter større krav til inntektene enn de eldre, utdannelsesnivået hos de yngre er høyere og de ser på hva som er inntektene i andre yrker og deres mening om hva som er tilstrekkelig inntekt blir litt påvirket av dette.

Det er også sett på sammenhengen mellom betydning av inntjening og størrelsen på kvotene. Der ble det funnet at for de som hadde stor kvote, betydde mangel på lønn-

somhet mer for avgjørelsen om å selge enn hva det gjorde for de som hadde mindre kvote. Det var litt overraskende siden en skulle tro at jo større kvote var, jo større var inntektene. En mulig forklaring kan være at disse brukene bruker mer leid arbeid enn andre, og leid arbeid har etter hvert blitt en kostbar innsatsfaktor. Små bruk er også mindre avhengig av å leie ekstra arbeidshjelp. Små bruk får også relativt mer støtte enn større bruk, for eksempel småbruk i fjellbygdene på Østlandet får relativt mer støtte enn større bruk på flatbygdene. Brukere med stor kvote har også mindre muligheter for å skaffe seg andre inntekter på grunn av arbeidsbelastningen på bruket.

### 3.2 Forventninger om framtidige rammevilkår

De aller fleste mente at forventningene om framtidige rammevilkår hadde stor betydning ved salg av melkekvote. Når en tar alderen med i betraktning, blir det imidlertid variasjoner. I gruppen under 50 år vektla over 50 % at forventninger om framtidige inntekter hadde betydning svært mye når de valgte å slutte med melkeproduksjon. For de over 50 år var betydningen av denne faktoren betydelig mindre vektlagt, og tendensen var tydelig at jo eldre brukere var, jo mindre betydde forholdene i framtida. Dette er kanskje ikke overraskende da det for de eldste brukerne ikke har like stor betydning hvordan det blir i framtida, de skulle allikevel selge kvoten og bli pensjonister.

Ser en svarene i forhold til kvotestørrelse, fikk en det svaret at jo større kvote en hadde, jo mer vektla de forventninger om framtidige rammevilkår i melkeproduksjon. Det er litt overraskende at de større produsentene har mindre tro på framtida enn de mindre produsentene. Det er vel kjent at vanlig oppfatning er at de større brukene er mer robuste og effektive enn de mindre, og at det stadig konkluderes med at dersom landbruket skal bli mer effektivt, så må brukene bli større.

### 3.3 Rekrutteringsproblemer - alternativ sysselsetting – ønske om mer fritid

Svært mange brukere vektla mulighetene for bra betalt arbeid utenom bruket som stor betydning for å slutte med melkeproduksjon. I aldersgruppen 20–50 år mente 40 % at dette var tilfellet, i aldersgruppen 50–60 år ble ikke denne faktoren tillagt like stor vekt. Likevel svarte om lag 30 % at muligheten for annet arbeid hadde stor betydning. Kvotestørrelsens betydning vises godt i og med at for gruppen 130 000–160 000 liter svarte 67 % at annet bedre betalt arbeid hadde stor betydning for å slutte mot 44 % i gruppen 60 000–80 000 liter. At det er sammenheng mellom alder og muligheten for annen og bedre betalt jobb er tydelig, er vel ikke overraskende. Jo eldre man blir, jo mindre interessant vil det bli å skaffe seg annet arbeid. At de yngre er mer attraktive på arbeidsmarkedet er vel heller ikke unaturlig å tro.

Det kan virke overraskende at de med stor kvote vektlegger mulighetene for annet og bedre betalt arbeid som et sterkt argument for å slutte. Det kan bety at de har dårlig inntjening på gården og at det da kan være naturlig å søke etter andre jobber. Det kan også være slik at en vektlegger mulighetene for mer fritid. Større bruk krever større arbeidsinnsats og timelønna kan ofte være lav. Kobler en sammen ønske om fritid og mulighetene for annet arbeid, viste det seg at de som mente at muligheten for annen jobb hadde stor betydning for å selge, de hadde også ønske om mer fritid. Dette kan da forklare hvorfor mange av de store produsentene hadde ønske om å finne seg en annen jobb. Selv om totallønna ville gå ned, ville det bli mer fritid, timelønna ville gå opp og for de fleste ville det bli en mer ordna arbeidstid. Arbeid i helger og på kveldstid ville man da

slippe. Det er også nærliggende å tru at beliggenheten av bruket har mye å si, bruk i Østfold, Vestfold og Akershus har sannsynligvis lettere tilgang til alternative jobber enn om brukene skulle ligge i for eksempel Nord-Norge.

En vil også tro at graden av utdanning har noe å si for hvor attraktivt det er å se seg om etter annet arbeid. Men materialet som Gardseths undersøkelse bygger på, kunne ikke gi noe klart svar på dette.

Driftsgranskningene i jordbruket viser en tydelig tendens til at de fleste brukere henter en stadig større del av sine inntekter utenom bruket. Lønnsinntekter og andre inntekter som kommer fra andre kilder enn jord og skog, betyr stadig mer. I Gardseths undersøkelse var det blant de som solgte kvotene vinteren 2000, 43 % som hadde jobb utenom gården i 1999. Det ble også spurt om ektefelle eller samboer hadde jobb utenom gården. 53 % svarte ja på dette spørsmålet, 35 % svarte nei og 12 % svarte ikke på spørsmålet. Tester på disse svarene viste at det hadde betydning for å selge melkeknoten om brukeren hadde jobb utenom bruket i 1999, mens det ikke tydet på noen sammenheng mellom ektefelles/samboers arbeid utenom bruket og beslutningen om å selge melkeknoten.

Omfanget av arbeid utenom bruket varierte fra 10 % til 100 % stilling. Tester viste at det var klar sammenheng mellom hvor mye brukeren arbeidet utenom bruket og beslutningen om å selge melkeknoten. For en bruker med mye arbeid utenom bruket var det større sannsynlighet for at kvoten ble solgt enn for en bruker som ikke hadde arbeid utenom bruket.

Ønsket om mer fritid var klart størst blant de yngste brukerne. I aldersgruppen 20–40 år svarte 54 % at det var av svært stor betydning for å selge melkeknoten at en kunne få mer fritid. Hos aldersgruppen over 60 år var det bare 16 % som mente det samme. Ønske om mer fritid ble også sett i sammenheng med kvotens størrelse. Det viste seg da at det var de med størst kvote som ønsket mer fritid. Dette er også et resultat som en kan forvente i og med at arbeidsbehovet ved en kvote på 130 000 liter er langt større enn ved en kvote på for eksempel 50 000 liter.

Det ble også undersøkt om helse hadde noe betydning for salg av melkekvote. Her svarte 24 % at det hadde stor betydning for å selge melkeknoten. Trekker en alderen inn sammen med helse, var det ingen aldersgrupper som skilte seg ut. Det var litt overraskende at det var like mange i aldersgruppen 20–40 år som i aldersgruppen over 60 år som svarte dette. Det var ingen sikker sammenheng mellom helse og alder for å slutte med melkeproduksjon.

### 3.4 Kvoteprisens betydning for salg

Det er vel ingen overraskelse at de fleste vektlegger at kvoteprisen har betydning for valget om å selge melkeknoten. Det kan en se av ekstrarunden med salg av kvoter i 2000. Der ble det gitt et tillegg på kr 2 per liter melk i forhold til tidligere salgsrunder, og det resulterte i et salg på i overkant av 72 mill. liter. I tidligere runder hadde salget vært langt lavere. Det var de yngste brukerne som la mest vekt på prisen ved kvotesalg. De eldste brukerne vektla ikke prisen like sterkt. Det kan være ulike årsaker til dette, men de yngste har vanligvis mest gjeld og høyere pris ved kvotesalg ville gjøre det mer aktuelt å selge. For de eldre brukerne kunne det være slik at de allikevel måtte ha solgt.

### 3.5 Standard på driftsbygningen – investeringsbehov

Som mål på standarden på driftsbygningene, ble det tatt utgangspunkt i når driftsbygningen ble bygd. Det viste seg da at det ikke hadde betydning for å selge melkekvoten når en så det i sammenheng med alderen på driftsbygningen. Det kan da bety at alderen på driftsbygningen ikke sier altfor mye om standarden på driftsbygningen. Det ble også spurt om når det var gjort større investeringer på driftsbygningen. Her svarte hele 80 % av de som sist hadde investert mye mellom 1960 og 1970 at det hadde stor eller svært stor betydning for å slutte at driftsbygningen var nedslitt. Av de som investerte mye mellom 1990 og 2000 svarte bare 30 % det samme. Det ble også undersøkt om det måtte omfattende investeringer til de nærmeste årene hvis de skulle ha fortsatt. Hele 69 % svarte at hvis de skulle ha fortsatt, måtte de ha gjort til dels store investeringer de nærmeste årene. Det ble oppgitt at enkelte måtte investere opptil 2,5 millioner kr hvis de skulle ha fortsatt med melkeproduksjon. De som hadde så store investeringsbehov, vektla dette som et meget viktig argument for å selge kvote. De som hadde mindre investeringsbehov, vektla naturlig nok ikke argumentet like sterkt, andre faktorer var kanskje like sterkt medvirkende til at kvoten ble solgt. Det er eksempler på at bruk med svært gode driftsbygninger selger kvoten, andre faktorer har da påvirket slik at det ble fattet avgjørelse om kvotesalg.

### 3.6 Faglige eller produksjonsmessige forhold.

Det er kommuner i Østfold, Vestfold og Akershus som har mistet svært mange melkeprodusenter de siste årene. Melkeproduksjonsmiljøet har blitt svært tynt og det kan være stor avstand til nærmeste yrkesbror som driver melkeproduksjon. Tine Østfoldmeieriet og Tine Fellesmeieriet gjorde høsten 2001 en spørreundersøkelse blant sine medlemmer der de kom inn på spørsmålet om produksjonsmiljøet. Grappa med kvote over 150 000 liter skiller seg litt ut med å vektlegge produksjonsmiljøet litt lavere enn bruka med lavere kvote. Det angis noen årsaker til dette, stor kvote medfører så stort arbeidspress at det kan være vanskelig å prioritere faglige aktiviteter på dagtid. Lange arbeidsdager kan også føre til at overskuddet til sosiale aktiviteter på fritida blir lite. Det kan også være slik at de største brukene har flere i arbeid slik at en av den grunn allerede har et faglig eller sosialt miljø på gården i den daglige drifta. Tid som en kunne brukt på slik aktivitet blir da i stedet brukt i andre sammenhenger. Ser en spørsmålet i sammenheng med alder, synes det som om de eldste ikke vektlegger godt produksjonsmiljø like sterkt som de yngre. Samlet sett synes det som om produksjonsmiljøet blir tillagt litt over middels viktighet blant de som svarte.

### 3.7 Regelverket

Selv om de naturgitte forhold skulle ligge vel til rette, har ikke Østlandets flatbygder relativt fått økt produksjon av mørkt kjøtt. Med dagens regelverk er det ikke distriktstilskudd på kjøtt som produseres i Østfold, Vestfold og Akershus. Selv for produsenter som får dette tilskuddet, er ikke økonomien for disse produsentene særlig god, særlig har de spesialiserte ammekuprodusentene dårlig lønnsomhet. Hvis en da i tillegg ikke har distriktstilskudd på kjøttet, blir det økonomiske resultatet heller lavt. Det er da nærliggende å anta at dette er en vesentlig forklaring på at kjøttproduksjon på storfe ikke har så stor betydning i disse fylkene, til det er økonomien i denne produksjonen for dårlig. Det blir like god lønnsomhet å selge kalvene til områder med distriktstilskudd for videre oppføring der.



### 3.8 Andre forhold

Av andre forhold som kan nevnes, er forholdene med utnyttelse av produksjonskapasiteten. Stadige reduksjoner i kvoter gjennom årenes løp har ført til mange har mye ledig plass i bygningene. Mange har riktignok fylt opp en del med kjøttproduksjonsdyr, men Gardseths undersøkelse tyder likevel på at svært mange har en betydelig overkapasitet i driftsbygningen. Spesielt bruk med store melkekvoter hadde stor overkapasitet. De faste kostnadene vil i stor grad være de samme, og per enhet har da de faste kostnadene steget etter hvert som melkekvoten har gått nedover. Andre undersøkelser peker også på at de større brukene har tapt i forhold til de små. Jervell(1997) påpeker at de små brukene er favorisert av to-prissystemet i perioden 1983–1990. Dette har ført til at kostnadene i melkeproduksjon er høyere enn den kunne ha vært. Men det er store forskjeller på hvordan produsentene har tilpasset seg den lavere melkekvoten. Også faktorer som kraftfôrforbruk og avdrått har gjort at det ikke er bare melkekvoten som avgjør hvor stor overkapasiteten blir.



## 4 Utviklingstrekk og konsekvenser for fylkene Østfold, Vestfold og Akershus

---

### 4.1 Omsetning av melkekvoter

De tre fylkene har siden ordningen med salg av melkekvoter ble innført, hatt sterkere nedgang i antall melkeprodusenter enn resten av landet. I den siste omgangen med salg av melkekvote, 2001, er det spesielt Akershus og Vestfold som har mange selgere. I Akershus er det 9,8 % av melkeprodusentene som ønsker å selge melkekvoten, mens i Vestfold er det 11,5 % som ønsker å selge sin kvote. Landsgjennomsnittet ligger på 4,4 % og i Østfold er det 5,5 % som vil selge sin melkekvote. Både i Akershus og Vestfold er det forholdsvis store kvoter som selges, mens i Østfold er det bare en produsent med kvote over 100 000 liter som selger. Nedgangen i antall melkeprodusenter i de tre fylkene fortsetter. I tabellen nedenfor er det vist hvordan salget av melkekvoter har vært og hvordan strukturen har vært blant de som selger.

Tabell 4.1 Salg av melkekvoter i Østfold, Vestfold og Akershus

	<b>Selgere 97</b>	<b>Kvantum 97</b>	<b>Selgere 98</b>	<b>Kvantum 98</b>	<b>Selgere 99</b>	<b>Kvantum 99</b>
Østfold	19	122 9100	27	1 970 376	19	1 268 341
Vestfold	6	37 7800	10	658 317	8	636 968
Akershus	18	108 8800	30	2 292 072	31	1 969 809
	<b>SelgereX2000</b>	<b>Kvant X2000</b>	<b>Selgere 2000</b>	<b>Kvant 2000</b>	<b>Selgere 2001</b>	<b>Kvant 2001</b>
Østfold	30	238 0564	9	563 556	20	1 255 509
Vestfold	12	98 0581	9	684 954	18	1 490 825
Akershus	34	284 3567	9	629 140	30	2 290 601

I 2000 var det to omganger med omsetning av melkekvoter, X2000 gjelder den ekstra runden med omsetning som en hadde det året. Også i tabellen nedenfor gjelder tall under 2000X ekstrarunden med omsetning av kvoter.

Tabell 4.2 Størrelsesoversikt salg av melkekvote i Østfold, Vestfold og Akershus

	1997	1998	1999	2000X	2000	2001
Østfold	64689	72977	66755	79358	62617	62775
Vestfold	62967	60489	76402	63542	83634	69904
Akershus	60489	76402	63542	83634	69904	76353
Landet	49853	54306	55351	59942	54472	60897

I gjennomsnitt er melkekvotene som selges i de tre fylkene en god del større enn landsgjennomsnittet, slik har det vært i alle år etter at ordningen med salg av melkekvoter ble innført.

Det er videre undersøkt om hvordan melkekvotene har utviklet seg på Østlandet etter at det ble innført ordning med melkekvoter i 1983. Da det har vært vanskelig å få opplysninger om melkekvotene på fylkesnivå, har en brukt melkekvoter fordelt på meieriselskap for å se om det har skjedd endringer i produksjon av melk meieriene i mellom. Tallene i tabellen nedenfor viser den utvikling en har hatt for meieriselskapene på Østlandet sammenlignet med landstallene.

Tabell 4.3 Utvikling i melkekvote i ulike meieriselskap på Østlandet og landet . Mill. liter

	Østlandsmeieriet		Fellesmeieriet		Østfoldmeieriet		Drammen		Landet
	Mengde	%	Mengd	%	Mengde	%	Mengde	%	Mengde
1983	299,8	15,2	153,8	7,8	29,1	1,5	17,5	0,9	1968,5
1985	296,8	15,1	151,0	7,7	28,1	1,4	17,0	0,9	1963,0
1988	303,8	15,1	144,2	7,2	27,0	1,3	16,3	0,8	2015,9
1990	297,7	14,9	141,5	7,1	26,1	1,3	15,8	0,8	1993,8
1992	288,4	15,0	135,0	7,0	25,3	1,3	15,6	0,8	1927,4
1994	274,4	15,0	126,7	6,9	24,8	1,4	14,8	0,8	1834,3
1996	272,0	15,0	125,1	6,9	24,7	1,4	14,7	0,8	1814,5
1997	270,2	15,0	124,1	6,9	24,6	1,4	14,3	0,8	1801,9
2000	237,3	14,8	108,6	6,8	20,8	1,3	13,7	0,9	1602,5
2001	235,4	14,8	107,4	6,7	20,7	1,3	13,7	0,9	1593,4

Kilde: Statens Landbruksforvaltning

Den relative fordelingen av produksjonen har ikke endret seg mye selskapene imellom siden 1983, selv om det totalt har blitt mindre melk som omsettes. De forskjellige selskapene på Østlandet mottar prosentvis like mye av melkeproduksjonen i dag som for nesten 20 år siden. Selv om nedgangen i antall produsenter har vært stor på Østlandet, har det ikke slått ut i prosentvis mindre kvote for meieriene på Østlandet.

## 4.2 Økonomisk utvikling i melkeproduksjon for Flatbygdene på Østlandet

For å finne ut hvorfor nedgangen i antall melkeprodusenter er så sterk i de 3 fylkene, tar en utgangspunkt i avsnitt 3 hvor en mer generelt forsøkte å finne ut hvorfor melkeprodusenter selger melkekvoten. Svært mange pekte på de økonomiske forholdene for enkeltprodusentene som en vesentlig faktor, og med bakgrunn i NILF's driftsgranskinger i jordbruket ser en hvordan lønnsomhetsutviklingen har vært for melkeprodusentene i

Østfold, Vestfold og Akershus. Vi har også brukt Effektivitetskontrollen til Tine for å se hvordan de forskjellige fylkene kommer ut økonomisk.

#### 4.2.1 Utvikling av lønnsomheten i melkeproduksjon

Som mål på hvordan utviklinga har vært for melkeprodusentene i Østfold, Vestfold og Akershus, tar en utgangspunkt i driftsgranskingene for flatbygdene på Østlandet for perioden 1991–2000. Det er valgt å bruke driftsoverskuddet i jordbruket for bruk med melk og tilhørende kjøttproduksjon, delt i størrelsesgruppen 100–200 dekar og 200–300 dekar.

Det er også tatt med tall for Østlandet, andre bygder, for å se om utviklingen har vært annerledes der. Alle tall er omregnet til 2000-priser med konsumprisindeksen som grunnlag for omregningen.

Tabell 4.4 Driftsoverskudd i jordbruket, Østlandets flatbygder og andre bygder, 2000-priser

	Flatbygder		Andre bygder	
	100-200 daa	200-300 daa	100-200 daa	200-300 daa
1991	272 953		266 938	308 848
1992	283 880	257 675	272 714	339 579
1993	281 610	324 212	260 439	334 296
1994	258 398	295 912	216 898	281 008
1995	253 668	256 992	204 940	276 174
1996	232 236	260 449	211 294	265 352
1997	187 387	258 492	199 715	276 629
1998	192 364	262 584	198 724	306 437
1999	173 742	209 691	186 687	234 377
2000	181 496	209 818	200 837	253 711

Som tabellen viser, er det en klar forverring i økonomien for melkeproduksjonsbruk på flatbygdene på Østlandet i løpet av perioden 1991–2000. For bruk i gruppen 100–200 dekar var gjennomsnittlig driftsoverskudd for jordbruket i 4-årsperioden 1991–1994 kr 274 210. Gjennomsnittlig driftsoverskudd for perioden 1997–2000 var til sammenlikning kr 183 747, en nedgang på kr 90 463. Tilsvarende tall for arealgruppen 200–300 dekar var kr 292 600 og kr 235 146, en nedgang på kr 57 454.

Andre bygder på Østlandet, arealgruppen 100–200 dekar hadde et driftsoverskudd for jordbruket på kr 254 247 i perioden 1991–1994, for perioden 1997–2000 var driftsoverskuddet kr 196 491, en nedgang på kr 57 756. Tilsvarende tall for arealgruppen 200–300 dekar var kr 315 933 og kr 267 789, en nedgang på kr 48 144.

Flatbygdene har således hatt en dårligere utvikling økonomisk enn de andre bygdene på Østlandet. Det kan være med på å forklare noe av den sterke nedgangen som er registrert blant melkeprodusenter i Østfold, Vestfold og Akershus. En stor del av produsentene har vektlagt de økonomiske forholdene på enkeltbrukene når de valgte å selge melkekvoten. Og det er spesielt etter at ordningen med kvotesalg ble innført at nedgangen i driftsoverskuddet i jordbruket har gått vesentlig ned. Den samme utviklingen har en også registret for andre områder av landet, økonomien for melkeprodusentene er klart svekket i løpet av siste halvdel av 1990-tallet.

Det er også sett på hvordan produksjonsinntektene, variable og faste kostnader har utviklet seg for de samme brukene for perioden 1991–2000. Målt i 2000-priser viser produksjonsinntektene jevn nedgang for alle størrelsesgrupper og områder på Østlandet. Det samme har også skjedd med de variable kostnadene. De faste kostnadene har en noe

annen utvikling. For noen områder og størrelsesgrupper har de faste kostnadene økt i løpet av perioden, mens andre har svak nedgang. Det er derfor i stor grad utviklingen av de faste kostnadene som har ført til at driftsoverskuddet for melkeprodusentene har blitt forverret i løpet av perioden 1991–2000.

Tabell 4.5 Effektivitetskontrollen 2000, Tine Norske Meierier

	Dekningsbidrag uten tilskudd	Fylke	Dekningsbidrag med tilskudd
	Kr pr liter melk		Kr pr liter melk
Vestfold	2,81	Buskerud	5,77
Østfold	2,72	Oppland	5,49
Akershus	2,72	Telemark	5,34
Buskerud	2,59	Sør-Trøndelag	4,85
Oppland	2,57	Hedmark	4,84
Rogaland	2,53	Vestfold	4,72
Hedmark	2,51	Nord-Trøndelag	4,65
Sør-Trøndelag	2,10	Østfold	4,64
Nord-Trøndelag	2,08	Akershus	4,58
Telemark	2,02	Rogaland	4,43
Landet	2,22	Landet	4,92

Sortert etter resultat

Som tabellen viser ligger flatbygdene på Østlandet godt an når det gjelder dekningsbidrag per liter melk uten tilskudd. Tar en med tilskuddene i den samme beregning, blir resultatet et helt annet. Da kommer flatbygdene på Østlandet ut med det dårligste resultatet sammen med Rogaland. Effektivitetskontrollen viser ikke faste kostnader, derfor har den ikke opplysninger om driftsoverskuddet for melkebrukene. Men driftsgranskningene for jordbruket viser samme utvikling for flatbygdene som det effektivitetskontrollen viser.

#### 4.2.2 Forholdet mellom priser og tilskudd i melkeproduksjon på Østlandet

Det er også sett på hvordan forholdene mellom markedsinntekter, produksjonsavhengige tilskudd (grunntilskudd melk og kjøtt, distriktstilskudd melk og kjøtt) og produksjonstilskudd har utviklet seg. Som grunnlag er brukt NILF's referansebruksberegninger for perioden. Det er tatt utgangspunkt i 2 referansebruk for melkeproduksjon, ca. 16,2 årskyr for Østlandet flatbygder og ca. 8,5 årskyr for dal- og fjellbygdene på Østlandet. Datagrunnlaget er hentet fra de årlige beregningene, datagrunnlaget kan variere noe fra år til år og tallene er ikke direkte sammenlignbare over tid.

Tabell 4.6 Forhold mellom markedsinntekter, produksjonsavhengige tilskudd og produksjonstilskudd, beregninger fra referansebruk Østlandet

<b>Fra beregninger referansebruk ca. 16,2 arskyr Østlandet flatbygder</b>						
	<b>1995</b>	<b>1996</b>	<b>1997</b>	<b>1998</b>	<b>1999</b>	<b>2000</b>
Markedsinnt.	542 989	547 078	560 460	573 984	543 996	539 251
% av innt.	67	67,6	67,4	67,3	66,5	65,7
Prod.avh tilsk.	42 829	38 940	35 073	27 768	24 685	23 844
% av innt.	5,3	4,8	4,2	3,2	3	2,9
Prod. Tilsk.	224 570	222 798	235 987	251 242	249 273	257 541
% av innt.	27,7	27,6	28,4	29,5	30,5	31,4
Sum prod.innt.	810 388	808 816	831 520	852 994	817 954	820 636
<b>Kjøttpriser</b>						
Ku	28,53	27,44	28,31	27,77	24,77	22,82
Okse	33,93	33,3	34,27	33,75	30,6	28,65
Melkepris	3,26	3,26	3,35	3,49	3,35	3,45
<b>Fra beregninger referansebruk ca. 8,5 arskyr Østlandet dal- og fjellbygder</b>						
	<b>1995</b>	<b>1996</b>	<b>1997</b>	<b>1998</b>	<b>1999</b>	<b>2000</b>
Markedsinnt.	200 614	206 578	215 826	223 564	208 047	208 508
% av innt.	48,2	48,4	48,7	49	47,1	46,7
Prod.avh.tilsk.	36 472	37 502	37 696	34 345	33 071	32 856
% av innt.	8,8	8,8	8,5	7,5	7,5	7,4
Prod.tilskudd	178 969	182 655	189 638	198 735	200 853	204 617
% av innt.	43	42,8	42,8	43,5	45,4	45,9
Sum prod.innt.	416 055	426 735	443 160	456 644	441 971	445 981
<b>Kjøttpriser</b>						
Ku	28,18	26,73	27,81	27,27	24,27	22,32
okse	33,36	32,52	33,99	33,47	30,32	28,37
Melkepris	3,01	3	3,09	3,22	3,09	3,18

Som tabellene viser har det ikke vært store endringer mellom de forskjellige inntektsgruppene i løpet av perioden. Det er en tendens til at markedsinntektens andel går ned både på flatbygdene og i dal- og fjellbygdene. Produksjonstilskuddenes andel øker for begge områdene mens produksjonsavhengige tilskudd får mindre betydning. På grunn av at flatbygdbruket er mye større enn bruket i dal- og fjellbygdene, utgjør markedsinntektene forholdsvis større andel der enn i dal- og fjellbygdene, mens tilskuddsdelen betyr mindre. Det er en naturlig konsekvens av hvordan tilskuddsordningene er bygd opp med forskjellige satser etter beliggenhet og størrelse på bruket.

Det er også tatt med en oversikt over oppnådde priser for melk, kukjøtt og oksekjøtt. Melkeprisen har vært variabel i løpet av perioden, med en svak tendens til økning i de senere årene. Bruk på flatbygdene oppnår litt bedre melkepris enn dal- og fjellbygdene, også her er det tendens til bedre pris mot slutten av perioden. Kjøttprisen viser nedgang både for ku- og oksekjøtt, spesielt har prisen på kukjøtt gått mye nedover.

## 4.3 Investeringer i jordbruket –niva –virkemidler –tilgang

### 4.3.1 Investeringsniva

Etter opptrappingsvedtaket for jordbruket midt på 70-tallet, steg investeringene i jordbruket betydelig. Gjennom data fra driftsgranskingene i jordbruket kan vi få noe informasjon om hvordan investeringene har vært de senere årene. Investering i driftsbygninger for perioden 1995–2000 er gjengitt i tabellen nedenfor. Nettoinvestering i driftsbygninger består av nyanlegg minus avskrivninger minus frasalgtilskudd.

Tabell 4.7 Nettoinvestering i driftsbygninger for perioden 1995–2000. Bruk med melkeproduksjon

Ar	Østlandet flatbygger	Østlandet andre bygger	Landet
1995–2000	66 758	-27 321	16 487

Tabellen viser at investeringene i driftsbygninger er beskjedne i perioden. De varierer en god del fra år til år, men for Østlandets flatbygger har det vært noe større investeringer de to siste årene i perioden. De andre bygdene på Østlandet har hatt jevnt over lave investeringer gjennom hele perioden. Det samme er tilfellet med investeringene på landsbasis.

### 4.3.2 Investeringsvirkemidler

Det har eksistert forskjellige offentlige investeringsvirkemidler opp gjennom årene. Dagens ordninger har stort sett eksistert siden midt på 80-tallet. De består av investerings-tilskudd som er begrenset oppad med en prosentdel av godkjent kostnadsoverslag eller et maksimumsbeløp som kan variere med beliggenhet. Videre er det etablert en ordning med investeringslån som er rentefrie med 20 års løpetid. Investeringslån er begrenset oppad av et maksimumsbeløp som varierer med beliggenhet. Det offentlige tilbyr også vanlige rentelån med vilkår som ikke er så forskjellige fra lån i private finansinstitusjoner. Tilskudd og investeringslån er begrenset ved hjelp av kvoter som er fordelt på de enkelte fylker. Fordelingen på de enkelte fylkene har i de senere år blitt gjort ut fra følgende kriterier: En basistildeling på 10 %, en produksjonsavhengig tildeling på 40 % og landbrukets distriktsverdi betyr 50 %. Hvordan tilskudd og investeringslån til bruksutbygging har vært fra 1985, vises til tabellen nedenfor.

Tabell 4.8 Tilskudd og investeringslån, 1985–2002

Ar	Tilskudd	Investeringslån
1985	160 000	275 000
1987	170 000	300 000
1990	150 000	420 000
1992	150 000	420 000
1994	150 000	420 000
1996	150 000	450 000
1998	150 000	450 000



2000	150 000	500 000
2002	200 000	500 000

Størrelsen på tilskuddet har i Sør-Norge ligget i størrelsesorden 150 000 til kr 170 000 gjennom denne perioden før beløpet ble hevet til kr 200 000 fra 01.01.2002. Investeringslånet var kr 275 000 i 1985 og har gradvis blitt hevet utover i perioden til det nå er kr 500 000 per 01.01.2001.

#### 4.4 Er det mange som driver under avvikling – optimisme/ pessimisme

Ut fra investeringsnivået hos storfeholderne, kan en også si noe om hvordan brukerne ser på framtidsutsiktene. Små investeringer kan enten tyde på lite behov for investeringer eller at de driver med dagens driftsapparat så langt det er mulig, og er svært avventende med hensyn til hva de ønsker å gjøre for framtida. Som et bilde på behovet for investeringer, kan en se på aldersfordelingen på driftsbygningene hos storfeprodusentene og melkeprodusentene. Tabellen nedenfor viser hvordan driftsbygningene fordeler seg etter byggeår for fylkene Østfold, Vestfold, Akershus og landet totalt.

Tabell 4.9 Driftsbygninger på enheter med melkeproduksjon rangert etter byggeår

Område Totalt	Totalt	Før 1949	50-59	60-69	70-79	80-89	Etter 1990
Østfold	1 059	503	91	85	159	138	83
%		47,5	8,6	8,0	15,0	13,0	7,8
Vestfold	474	182	44	50	63	86	49
%		38,4	9,3	10,5	13,3	18,1	10,3
Akershus	894	419	102	81	98	108	86
%		46,9	11,4	9,1	11,0	12,1	9,6
Landet	46 267	13 338	5 180	5 986	8 132	8 999	4 632
%		28,8	11,2	12,9	17,6	19,5	10,0

Kilde: SSB, jordbrukstelling 1999

Som tabellen viser har Østfold, Vestfold og Akershus en bygningsmasse som er ganske gammel i forhold til landet totalt. Spesielt Østfold og Akershus der 56,1 % og 58,3 % av bygningene er bygd før 1960, mens tilsvarende tall for Vestfold er 47,7 % og landet totalt 40,0 %. Bygninger bygd etter 1980 utgjør 20,8 % i Østfold, 28,4 % i Vestfold, 21,7 % i Akershus og 29,5 % for landet totalt. Det går ikke fram av datagrunnlaget om det er gjort ombygginger eller større investeringer i løpet av de senere år, dette er en svakhet ved tallene. Men det kan tyde på at det er mange som driver uten å investere, og at enheten ligger dårlig an for videre drift når det kommer til et generasjonsskifte.

Interessen for kjøp av melkekvoter gir også et anslag over interessen for å fortsette med melkeproduksjon. Ved siste runde kjøp og salg av melkekvoter i 2001 var det i Østfold 133 av 310 produsenter som ønsket å kjøpe melkekvote, i Vestfold 51 stk av 156, og i Akershus 111 stk. av 297 produsenter som ønsket å kjøpe melkekvote. For landet totalt var det 8 911 stk. av 20 177 produsenter som ønsket å kjøpe melkekvote. Vestfold og Akershus ligger litt under landsgjennomsnittet når det gjelder interesse for kjøp av melkekvoter mens Østfold er ganske nær landsgjennomsnittet. Det kan tyde på at melkeproduksjonen er noe mer utsatt for Vestfold og Akershus enn Østfold, men en

skal være forsiktig med å legge alt for mye i disse tallene. Men det er et faktum at interessen for å selge melkekvoter er noe større i Vestfold og Akershus enn den er i Østfold. Der ønsket 6,5 % av produsentene å selge mens for Vestfold og Akershus var tilsvarende tall 11,5 og 10 %.

#### **4.5 Samfunnsmessige forhold som arbeidsmarked – inntektsniva – status**

Både Østfold, Vestfold og Akershus ligger meget gunstig til med hensyn til alternativt arbeid. Arbeidsmarkedet er forholdsvis lett og det er ingen store vansker med å finne brukbare jobber. Det er gjennomført mange store utbyggingsprosjekter de senere år som har gitt mange arbeidsplasser, for eksempel utbygging av hovedflyplassen på Gardermoen. Det er ikke bare arbeidsplasser der som har kommet til, men også nye arbeidsplasser har kommet til som et resultat av utbyggingen. Med et lønnsnivå som ligger langt over det jordbruket kan tilby, er det ikke rart at det er vanskelig for jordbruket å konkurrere. I tillegg kommer goder som ordnet arbeidstid og ferie og fritid for øvrig, dette gjør det svært vanskelig å konkurrere mot. Det er også eksempler på at utleie av bygninger til andre bransjer kaster mer av seg en den tradisjonelle gårdsdrifta. Mange har av den grunn sluttet med vanlig gårdsdrift og heller satset på utleie. Det er også så små avstander i disse fylkene at en kan bruket gårdsbruket som bosted og pendle til arbeidsplassen i nærmeste by eller tettsted. Jorda blir da enten leid bort eller blir brukt til en mindre arbeidsintensiv produksjon. Også presset på dyrka jord til utbyggingsformål er en trussel på mange steder i de tre fylkene, det er stor interesse for å ta i bruk dyrka jord til andre formål enn vanlig jordbruk. Dette er forhold som neppe blir mindre med årene hvis en fortsatt sliter med overproduksjon på mange jordbruksvarer.

Hvorvidt jordbruket i framtida skal være et interessant sted å jobbe avhenger sannsynligvis av mange faktorer. Økonomiske forhold vil antakelig være svært avgjørende, men det er også registrert at yngre brukere har andre krav til ferie og fritid enn den eldre generasjon. Hvordan en skal løse dette for husdyrholdet er ikke lett å si, men det er i første rekke nødvendig at en har en avløserordning som fungerer. I disse områdene med sterk konkurranse om arbeidskraften kan dette være vanskelig. I tillegg kommer problemer med store avstander mellom husdyrbruk som kan gjøre det vanskelig å dele på kvalifiserte avløsere.

#### **4.6 Konserndannelse i meierisamvirket – utvikling i melkepris**

I dag er det 10 meierier innen meierisamvirket. Melkeprisen varierer en god del fra meieri til meieri, og det er meieriselskapene på Østlandet som ligger høyest i utbetalingspris til produsentene. Tabellen nedenfor viser hvordan utbetalingsprisen på melk har vært for de forskjellige meieriene i 2000 og 2001.

Tabell 4.10 Meierienes utbetalingspris til produsentene, øre per liter

	2000	2001
Tine Østlandsmeieriet	338,7	335,8
Tine Fellesmeieriet	348,3	355,1
Tine Østfoldmeieriet	371,2	339,3
Tine Drammen Meieri	377,1	359,9
Tine Meieriet Sør	340,0	346,1
Tine Vestlandsmeieriet	335,5	336,3
Tine Meieriet Vest	345,0	335,1
Tine Midt-Norge	333,0	337,1
Tine Nord-Norge	327,2	324,2
Tine Finnmark	321,9	326,9
Landet	332,0	338,7

Kilde: NILF, Handbok for driftsplanlegging og Bondebladet nr. 8/2002

Prisene for 2001 for Tine Fellesmeieriet og Tine Østfoldmeieriet inneholder ikke ekstra utbetaling.

Produsentene på flatbygdene på Østlandet oppnår en melkepris som ligger en god del over landsgjennomsnittet. Ved en overgang til konsern i meierisamvirket vil de miste den fordelen som de i har i dag og føre til at inntektene fra salg av melk går ned.



# 5 Konklusjoner og tiltak som kan påvirke utviklingen

---

Dersom en ønsker å snu den utvikling som storfeholdet har hatt i Østfold, Vestfold og Akershus, må det settes inn en del virkemidler. I dette kapitlet vil vi gjennomgå en del virkemidler som er aktuelle, og vurdere hvor aktuelt det kan være å ta disse i bruk for om mulig å stanse nedgangen i storfeholdet i de tre fylkene.

## 5.1 Driftsøkonomiske virkemidler

Det ble konstatert i kapittel 4.1 at utviklingen i lønnsomheten i melkeproduksjon for flatbygdene på Østlandet hadde vært dårlig i den siste 10-årsperioden. Data fra Driftsgranskningene i jordbruket viser synkende lønnsomhet gjennom hele perioden. Tall fra Effektivitetskontrollen til Tine viser også at dekningsbidrag for melkeproduksjon inkl. tilskudd er dårligere for de tre fylkene enn for resten av landet. En har ikke opplysninger om faste kostnader fra effektivitetskontrollen. Når det gjelder driftsøkonomiske virkemidler, har en flere muligheter. En kan øke avregningsprisen på produktene, øke satsene for tilskudd, dessuten senke prisene på innsatsfaktorer der det lar seg gjøre.

### 5.1.1 Økning i produktprisene

Prisene på produkter i melk- og kjøttproduksjon avtales gjennom jordbruksavtalen. Der avtales det målpriser for de forskjellige produkter som omfattes av avtalen, og en økning av målprisen ville gitt muligheter for en forbedring i økonomien for denne driftsformen. Det ville da gjelde for hele landet og ikke spesielt for de tre fylkene Østfold, Vestfold og Akershus. For at disse skulle fått relativt bedre betingelser enn andre områder, finnes det andre virkemidler som er bedre egnet. Det er flere forhold som tilsier at det ikke kan forventes store økninger i målprisene for kjøtt og melk. Selv etter at matvarer fikk nedsatt merverdiavgiftssats sist sommer, er prisforskjellen mellom norske og utenlandske butikker fortsatt betydelig. Økningen i grensehandelen med Sverige fortsatte også i løpet av 2001, og spesielt kjøttvarer er viktige grensehandelsprodukter. Derfor

er det ikke særlig sannsynlig at målprisen på kjøtt kan økes vesentlig ved kommende jordbruksoppgjør. Selv om det brukes stadig mindre av folks inntekter til mat, må det tas hensyn til at en svært stor del av landets befolkning bor i en avstand fra utenlandske butikker som gjør det interessant å handle der. Resultatet av en ny WTO-runde kan gjøre det vanskelig å øke målprisene. Hensynet til den RÅK-baserte industrien er et annet argument i samme retning.

### 5.1.2 Endringer i tilskuddssatsene

Gjennom jordbruksavtalen blir de forhandlet fram satser for en lang rekke tilskudd. Mange av disse er differensiert etter beliggenhet og størrelse på areal og produksjon. Flere av tilskuddene er således bra egnet til å bedre økonomien for spesielle produksjoner og distrikter.

Av tilskudd som er knyttet direkte til produktene, kan nevnes distriktstilskudd på melk og kjøtt. Østlandets flatbygder ligger i sone B for melk der det er en tilskuddssats på 8 øre per liter melk. For kjøtt ligger flatbygdene i sone 1 og der er satsen 0 for distriktstilskudd. Det gjør at interessen for å produsere kjøtt i disse områdene ikke er spesielt høy. En produsent som har okser for framføring, får kr 1 175 mindre for et slakt på 290 kg enn den som ligger i sone 2 for distriktstilskudd for kjøtt. Satsen er der kr 4,05 per kg kjøtt. For melk ville det også gi bedre økonomi hvis en fikk flyttet flatbygdene på Østlandet til en sone med høyere sats for distriktstilskudd for melk. En økning til sone C med tilskuddssats på 23 øre per liter, ville gi en inntektsøkning på kr 840 per årsku ved en omsetning på 5 600 liter. Med en buskap på 20 kyr ville dette gi en inntektsøkning på totalt kr 16 800. Men det er forhold som gjør det vanskelig å bruke disse virkemidlene, blant annet gjør WTO-avtalen det vanskelig å øke denne typen tilskudd. Det er derfor mer nærliggende å vurdere endringer i andre typer tilskudd for å styrke melk- og kjøttproduksjon på flatbygdene.

Av de mer produksjonsuavhengige tilskuddene er det foruten driftstilskudd melkeproduksjon, areal- og kulturlandskapstilskuddet og tilskudd til husdyr som er av størst betydning for produsentene. Tilskudd til avløsning ved ferie og fritid utgjør også betydelige beløp. I tillegg er det en rekke mindre tilskudd som hører inn under tilskuddsordningene i jordbruket. For melk- og kjøttprodusentene er det areal- og kulturlandskapstilskuddet som med sine forskjellige satser etter beliggenhet, kunne være et middel for å bedre inntektene for storfeholdere på flatbygdene på Østlandet. Dagens opplegg har forskjellige satser etter beliggenhet og arealstørrelse. Det vil komme forslag om forenklinger av systemet, og da har en mulighet til å tilpasse satsene slik at flatbygder og bruksstørrelser der kommer bedre ut. Forholdet mellom kornproduksjon og produksjon av gras bør vurderes nøye.

Da det tas sikte på forenklinger av tilskuddssystemet, er det lite aktuelt å vurdere nye tilskudd for å øke inntektene for melk- og kjøttproduksjon på flatbygdene. Det konkluderes derfor med at areal- og kulturlandskapstillegget kan være et brukbart virkemiddel for å bedre forholdene for bruk med storfe på flatbygdene. Tilskudd til husdyr er ikke like godt egnet da en der har forskjellige satser etter størrelse og ikke etter beliggenhet.

## 5.2 Investeringsvirkemidlene

Som nevnt i tidligere avsnitt, er dagens satser for tilskudd og investeringslån til investering i tradisjonelt landbruk kr 200 000 i tilskudd og kr 500 000 i investeringslån for Sør-Norge sør for Namdalen. Rentefordelen og avdragsfrihet de 5 første åra ved et investeringslån på kr 500 000 utgjør en nåverdi på kr 287 333 hvis en bruker 7 % rente. For 2002 er det for hele landet 273 mill. kroner som kan brukes til investeringer i tradisjo-

nelt jord- og hagebruk. For Østfold er beløpet 9,5 mill., Vestfold 8,1 mill. og Akershus 7,6 mill. kroner.

Til sammenligning er støttenivået i de sørlige områdene i Sverige inntil 30 % av investeringsutgiftene eller maksimum svenske kr 480 000 for en periode på 4 år. I de nordlige områdene av Sverige er støttebeløpene til investeringer høyere, 35–50 % av investeringsbeløpet eller maksimum svenske 800 000 til kr 1 200 000 alt etter beliggenhet. I forhold til våre satser har de nordlige områdene i Sverige bedre investeringsvirkemidler.

Det er litt forskjellig praksis fylkene i mellom hvordan investeringsstøtten fordeles på aktuelle søkere. De lokale styrene i SND kan bestemme hvorvidt få søkere kan få opptil maksimumsbeløpene eller om midlene skal fordeles på flere søkere med mindre beløp. Det er også ulik interesse ute i fylkene for å investere i tradisjonelt jordbruk, Akershus har for eksempel for få søkere til sine midler.

Med den utvikling i gjennomsnittsstørrelse som storfebuskapene har hatt i de aktuelle fylkene, betyr det at et nybygg i Østfold, Vestfold eller Akershus vil koste mindre per bås plass, men totalt sett vil det bli dyrere bygninger enn i de fleste andre fylker. Det betyr også at den delen som må finansieres med egne midler og lån i vanlige finansinstitusjoner blir større. Videre er det stort press innen bygningsbransjen, landbruket må således konkurrere med andre næringer og personer om begrenset tilgang på fagfolk til bygging. Dette gir som regel et høyere prisnivå i disse sentrale strøkene enn i mer grisdreinte strøk hvor presset på bransjen er mindre.

Det er etter hvert blitt et relativt stort behov for investeringer i hus for storfeholdet på flatbygdene. Dette vises tydelig med bakgrunn i alderen på driftsbygninger til storfe som er nevnt i tidligere avsnitt. En annen faktor som også vil få større betydning i årene framover, er den dårlige kvaliteten på betongkonstruksjoner i gjødselkjellere som er blitt avdekket i de senere år. Det er gjennomført prosjekter flere steder i landet og det er avdekket forhold som har overrasket de fleste bygningskyndige. Behovet for rehabilitering av betongkonstruksjoner er stort og langt større enn alderen på bygningene skulle tilsi. For mange vil ikke slike investeringer gi større inntekter, snarere tvert i mot. Bare det skulle tilsi at en får en bedre investeringspakke på plass for jordbruket.

Innen 2005 skal nye regler for hold av storfe være gjennomført, også det vil kreve betydelige investeringer for mange. Svineholderne har allerede gjennomført en overgang til nye regler, det har ført til en betydelig økning i størrelsen på buskapen hos de som har investert. Mange har av ulike årsaker sluttet med gris slik at produksjonen nå skjer på færre bruk med større enheter. Det samme kan ikke i like stor grad skje for melkeprodusentene da melkekvotene i stor grad bestemmer hvor stort en kan bygge. Tilgangen på grovfôrareal er også en avgjørende faktor. Økonomien for disse etter bygging vil da bli svakere med de finansieringsordninger som tilbys.

Alle disse faktorene gir et klart grunnlag for en bedre finansieringsordning for tradisjonelt jordbruk. For flatbygdene på Østlandet er et tydelig behov for investeringer innen storfeholdet, og skal en kunne beholde den nåværende andelen av produksjon av melk og kjøtt som flatbygdene har, må det til en klart bedre finansieringsordning enn det en har i dag.

## 5.3 Regelverk

Det er naturlig å se på avskrivningssatsene når det gjelder regelverket. De siste årene har det vært mye fram og tilbake med hensyn til avskrivningssatser for jordbruket. Spesielt for store investeringer som driftsbygninger, vil selv små endringer i avskrivningssatsene bety svært mye. Det er viktig at en får satser som er fornuftige og ikke satser som er langt fra de reelle forhold en har i næringa.

Det er også innført en ordning med jordbruksfradrag i inntekta. For 2001 kunne en trekke fra inntil kr 36 000 i inntekta per driftsenhet. Fradraget blir gjort direkte i selvangivelsen og er ment som en korreksjon for at målprisene på jordbruksprodukter ikke ble satt opp. Dette er selvsagt mulig å utvide, men det vil ikke få virkninger som gjelder brukere som tilhører spesielle områder. For å nå brukerne på Østlandets flatbygder spesielt, må en ta andre virkemidler i bruk.

Av andre forhold vedrørende regelverk som kan nevnes, er bestemmelsene om største avstand mellom bruk som vil gå inn i samdrift i melkeproduksjon. Med de avstander det har blitt mellom brukene, er mange utelukket fra å begynne med samdrift da brukene ligger for langt fra hverandre.

## 5.4 Miljøvirkemidler

Både Østfold, Vestfold og Akershus har store vassdrag innefor sine grenser. På grunn av avrenningsfaren er det klare fordeler med grasdyrking i nedslagsområdet til disse vassdragene. Overgang til mer korndyrking i disse områdene er lite ønskelig. Det burde være mulig at en gjennom areal- og kulturlandskapstilskuddet kan gi såpass tilskudd at en kan beholde eller øke grasdyrkinga i nedslagsområdet til disse vassdragene. Det er blant annet i fylkesdelplanen for landbruket i Akershus lagt vekt på en omlegging fra korndyrking til grasdyrking på erosjonsutsatte arealer. For å oppnå dette, kreves det at det blir satt inn virkemidler som er tilstrekkelige.

## 5.5 Andre virkemidler

Det er ønskelig at dyrking av økologiske varer skal øke i tida framover, og det er iverksatt en rekke tiltak som skal gjøre dette mulig. Sammenligner vi oss med våre naboland, er andelen av økologiske varer som omsettes forholdsvis liten. Årsakene til dette skal vi ikke gå nærmere inn på her, men det ville ikke være unaturlig at også en god del av de økologisk dyrkede varene produseres i rimelig nærhet av det markedet de skal dekke. Produksjon av økologiske planteprodukter krever i de fleste tilfelle tilgang på husdyrgjødsel, det er derfor svært viktig at en kan stabilisere den husdyrproduksjon som en nå har på flatbygdene på Østlandet. Mister en husdyrholdet, mister en også mulighetene for å produsere økologiske planteprodukter i disse områdene. Tilgang på økologisk kraftfôr har for mange vært en begrensende faktor. Skal en greie å utvide denne, kreves det også at en fortsatt har husdyrproduksjon som kan forsyne planteproduksjonen med husdyrgjødsel.

Innretningen på tilskuddene til økologisk jordbruk er dermed også viktig for å opprettholde storfeholdet i Østfold, Vestfold og Akershus.



# Referanser

---

- Akershus Fylkeskommune, 1998. *Fylkesdelplan for landbruket i Akershus*, Budsjettnemnda for jordbruket: *Resultatkontroll for gjennomføring av landbrukspolitikken 1997–2000*
- Budsjettnemnda for jordbruket: *Referansebruksberegninger 1995–2000*
- Gardseth, Aasmund, 2000. *Framtida for norske melkeprodusenter*, Hovedoppgave Ås-NLH
- Jervell, A.M., 1997. *Farm quota management – A farm level study of the Norwegian milk quota system 1983–90*. Institutt for økonomi og samfunnsfag, NLH
- Landbruksdepartementet: *St.melding nr. 19 (1999–2000)*
- Norsk institutt for landbruksøkonomisk forskning. *Driftsgranskinger i jord- og skogbruk, 1991–2000*
- Norges Bondelag. *Prinsippprogram 2001–2005*
- Statens Landbruksforvaltning. *Kjøp og salg av melkevoter 1997–2001*
- Tine Østfoldmeieriet/Fellesmeieriet, 2001. *Bedre produsentmiljø*