

Notat 2003–2

Økonomien i jordbruket pa Vestlandet

Økonomien i sauehaldet pa Vestlandet
Utviklingstrekk 1992–2001
Tabellsamling 1997–2001

Tittel	Økonomien i jordbruket på Vestlandet. Økonomien i sauehaldet på Vestlandet. Utviklingstrekk 1992–2001. Tabellsamling 1997–2001
Utgiver	Norsk institutt for landbruksøkonomisk forskning (NILF)
Utgiversted	Oslo
Utgivelsesår	2003
Antall sider	73
ISBN	82-7077-502-9
ISSN	0805-9691

Litt om NILF

- Forskning og utredning angående landbrukspolitikk, matvaresektor og -marked, foretaksøkonomi, nærings- og bygdeutvikling.
- Utarbeider nærings- og foretaksøkonomisk dokumentasjon innen landbruket; dette omfatter bl.a. sekretariatsarbeidet for Budsjettnemnda for jordbruket og de årlige driftsgranskingene i jord- og skogbruk.
- Gir ut rapporter fra forskning og utredning. Utvikler hjelpemidler for driftsplanlegging og regnskapsføring.
- Finansieres over Landbruksdepartementets budsjett, Norges forskningsråd og gjennom oppdrag for offentlig og privat sektor.
- Hovedkontor i Oslo og distriktskontor i Bergen, Trondheim og Bodø.

Forord

«Driftsgranskinger i jord- og skogbruk» er ei årleg rekneskapsgransking der det inngår om lag 1000 bruk over heile landet. Grunnlagsmaterialet for denne granskinga er omfattande, og mange data vert det ikkje plass til i den landsdekkande publikasjonen. I tillegg har det vore stor etterspurnad etter lokale økonomiske data for Vestlandet samtidig som det er ei målsetjing for NILF å gjere dataene lettare tilgjengelege.

Notatet er basert på driftsgranskingsdata frå dei tre vestlandsfylka Hordaland, Sogn og Fjordane og Møre og Romsdal. Det deltek om lag 57 bruk frå kvart av fylka i granskinga. Dei økonomiske dataene i 10-årstrendane i kapittel tre, er deflaterte etter konsumprisindeksen, medan 5-årsoversiktane i tabellsamlinga inneheld nominelle kroner frå kvart av åra. Kontinuiteten blant deltakarane i statistikken er god, derfor vil trendane over 5–10 år gje ei god oversikt over den økonomiske utviklinga i jordbruket i landsdelen. I tillegg til driftsøkonomien er totaløkonomien på bruka godt dokumentert.

Notatet er utarbeida av Jon Sværen og Ane Margrethe Lyng ved distriktskontoret i Bergen.

Oslo, januar 2003

Leif Forsell

Innhold

1	INNLEIING	1
2	ØKONOMIEN I SAUEHALDET PÅ VESTLANDET	3
2.1	Langsiktige utviklingstrekk med vekt på prisutvikling på sau-/lammekjøtt, ull og tal årsverk i næringa	3
2.2	Økonomien i sauene i året 2001	5
2.3	Resultat for Vestlandet	8
3	TRENDAR OG ØKONOMISK UTVIKLING SISTE TIÅRET	11
3.1	Resultatmål i jordbruket	11
3.1.1	Driftsoverskot	11
3.1.2	Vederlag til arbeid og egenkapital	15
3.1.3	Lønsevne per time	15
3.2	Totaløkonomien på vestlandsbruka	17
3.2.1	Nettoinntekt	17
3.2.2	Skogbruket	19
3.3	Soliditet	20
3.3.1	Eigenkapitalprosent	20
3.3.2	Gjeld	20
3.4	Nettoinvestering	21
3.5	Geitebruka på Vestlandet	22
4	UTVIKLINGSTREKK SISTE ÅRET	25
5	TABELLSAMLING 1997–2001	29
	FORKLARING PÅ FAGUTTRYKKA I TABELLSAMLINGA	72

Figuroversikt

Figur 2.1	Utviklinga i pris på sau-/lammekjøt på ull på Vestlandet	4
Figur 2.2	Tal årsverk i sauenæringa på Vestlandet	4
Figur 2.3	Tal vinterfôra sau i middel.....	5
Figur 2.4	Driftsoverskot i middel per vinterfôra sau	5
Figur 2.5	Tal vinterfôra sau i middel.....	6
Figur 2.6	Tal arbeidstimar per vinterfôra sau.....	6
Figur 2.7	Samla inntekt i middel til brukarfamilien på Vestlandet	7
Figur 2.8	Prosentvis fordeling av samla inntekt i middel til brukarfamilien på Vestlandet	7
Figur 2.9	Prosentvis fordeling av samla inntekt til brukarfamilien på landsbasis.....	8
Figur 2.10	Mengde slakta sau og lam per vinterfôra sau.....	8
Figur 2.11	Prisar på lam- og sauekjøt i kg per vinterfôra sau	9
Figur 2.12	Produksjonsinntekter og tilskot per vinterfôra sau	9
Figur 2.13	Kostnader per vinterfôra sau.....	10
Figur 3.1	Driftsoverskot for heile landet og Vestlandet.....	12
Figur 3.2	Driftsoverskot i middel per bruk for dei tre vestlandsfylka.....	13
Figur 3.3	Driftsoverskot i middel per bruk for ulike storleiksgrupper	14
Figur 3.4	Driftsoverskot i middel per bruk for ulike driftsformer på Vestlandet.....	14
Figur 3.5	Vederlag til arabeid og eigenkapital per årsverk for dei ulike driftsformene.....	15
Figur 3.6	Lønsevne per time for dei ulike driftsformene	16
Figur 3.7	Lønsevne per time for ulike storleiksgrupper.....	16
Figur 3.8	Nettoinntekt i middel per bruk for fylka på Vestlandet	17
Figur 3.9	Nettoinntekt i middel per bruk for dei ulike driftsformene.....	18
Figur 3.10	Prosentvis fordeling av samla inntekt til brukarfamilien for driftsforma mjølk/svin	18
Figur 3.11	Prosentvis fordeling av samla inntekt til brukarfamilien for driftsforma sau	19
Figur 3.12	Driftsoverskot i skogbruket på Vestlandet.....	19
Figur 3.13	Eigenkapitalprosent for vestlandsfylka.....	20
Figur 3.14	Gjeld i middel per bruk for dei ulike driftsformene.....	21
Figur 3.15	Nettoinvesteringar for heile landet og Vestlandet	21
Figur 3.16	Nettoinvesteringar for dei ulike driftsformene	22
Figur 3.17	Driftsoverskot og nettoinntekt i geitenæringa.....	23
Figur 3.18	Faste og variable kostnader i geitenæringa.....	23

Tabelloversikt

Tabell 4.1	Samla oversikt for 2001	27
Tabell 4.2	Vederlag til arbeid og eigenkapital per årsverk à 1860 timar i Vestlandsjordbruket i perioden 1975–2001	27

Tabellsamling

Tabell 1	Landstal, Vestlandet.....	30
Tabell 2	Fylkestal, Hordaland.....	33
Tabell 3	Fylkestal, Sogn og Fjordane	36
Tabell 4	Fylkestal, Møre og Romsdal	39
Tabell 5	Vestlandet, storleiksgruppe I (under 50 daa), alle driftsformer	42
Tabell 6	Vestlandet, storleiksgruppe II (50–100 daa), alle driftsformer	45
Tabell 7	Vestlandet, storleiksgruppe III (100–200 daa), alle driftsformer	48
Tabell 8	Vestlandet, storleiksgruppe IV (200–300 daa), alle driftsformer	51
Tabell 9	Vestlandet, driftsformer, mjølkeproduksjon	54
Tabell 10	Vestlandet, driftsformer, sauehald	57
Tabell 11	Vestlandet, driftsformer, geithald	60
Tabell 12	Vestlandet, driftsformer, mjølk og svin	63
Tabell 13	Vestlandet, driftsformer, mjølk og sau	66
Tabell 14	Vestlandet, driftsformer, frukt	69

1 Innleiing

Dette notatet tar for seg den økonomiske utviklinga i jordbruket på Vestlandet dei siste 10 åra, med hovudvekt på rekneskapsåret 2001.

Økonomien i sauehaldet er tema i kapittel to. Kapittel tre viser utviklinga i økonomien i jordbruket, soliditeten og totaløkonomien til brukarfamilien det siste tiåret. Trendane i denne perioden er presenterte i figurar. Alle bakgrunnsdata er deflaterte etter konsumprisindeksen.

Fjerde kapittel er pressemeldinga for Vestlandet som omhandlar driftsresultatet i jordbruket for året 2001.

Kapittel fem i tabellsamlinga inneheld tal frå driftsgranskingane for Vestlandet for dei siste fem åra. Tabellane er delte inn slik at ein kan finne tal for landsdelen, fylka, ulike storleiksgrupper og ulike produksjonar. Alle dei økonomiske dataene i denne bolken er nominelle tal for åra og dermed ikkje inflasjonsjusterte.

Sist i notatet finn ein forklaringar på dei faguttrykka som er nytta.

2 Økonomien i sauehaldet på Vestlandet

Det har vore lite økonomisk lukrativt å drive med sauehald dei siste åra. Det er også store variasjonar i inntening mellom dei enkelte sauebruka. I dette kapittelet vil vi søke å finne kva som skil dei sauebruka som gjer det best økonomisk i høve til dei som har svakare resultat.

Tala presenterte her er henta frå driftsgranskingane året 2001. Tala er henta frå landsdelen og omfattar fylka Hordaland, Sogn og Fjordane og Møre og Romsdal. I driftsgranskingane er det 18 sauebruk til saman frå desse fylka. Bruka er delt inn i tre grupper rangert etter driftsresultat per vinterfôra sau; låggruppe, middelgruppe og høggruppe. Vi vil sjå på kva som skil bruka i låggruppa frå dei i høggruppa. Det er viktig å merka seg at utvalet i gruppene er lite og større kostnader, investeringar og liknande på eitt bruk kan gje utslag på middeltal i gruppa.

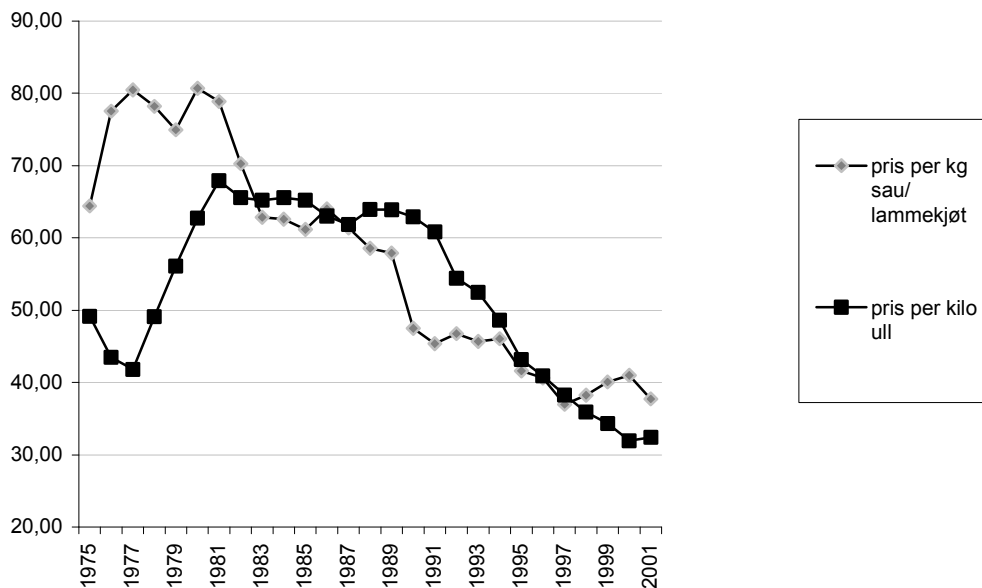
2.1 Langsiktige utviklingstrekk med vekt på prisutvikling på sau-/lammekjøt, ull og tal arsverk i næringa¹

Det har vore store svingingar i prisen² både på sau/ lammekjøt og ull (figur 2.1). Prisen på sau/ lammekjøt var høgast i 1980 med kr 81 per kg i middel, 21 år seinare var prisen meir enn halvert til kr 37 per kilo i middel. Med andre ord må dagens saueprodusentar doble mengda slakt for å få same produksjonsinntekt som i 1980 (rekna i faste kr).

Prisen per kg ull var oppe i kr 67 kiloet i 1981 mens den i år 2001 var like over kr 32 i middel.

¹ Tala i grafane er deflaterte etter konsumprisindeksen til 2001 kroner.

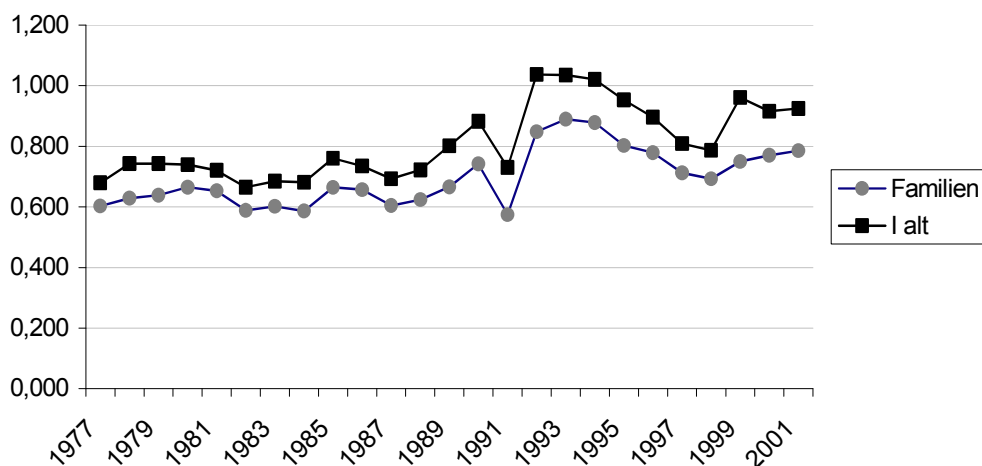
² Prisane her er inklusiv distrikts- og grunntilskot.



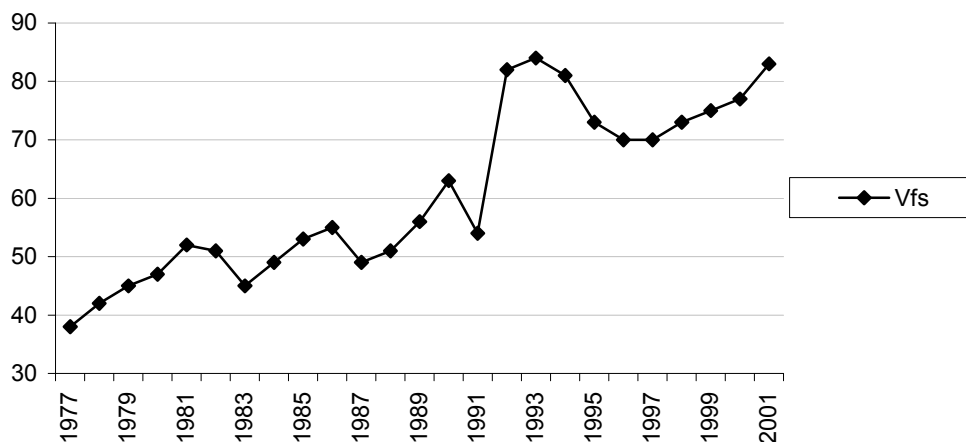
Figur 2.1 Utviklinga i pris på sau-/lammekjøtt og ull på Vestlandet

Eit årsverk er i år 2001 på 1860 timar. Tal årsverk for sauebruka auka frå 0,65 årsverk per bruk på siste del av 70-talet til 0,79 i år 2001 (figur 2.2). I same tidsrom har tal vinterfôra sauer auka frå 38 til 83 i middel (figur 2.3). Det har med andre ord vore ein monaleg effektivitetsauke i sauenæringa gjennom perioden. Leigd arbeid har hatt ein auke frå siste del av 80-tallet og utgjør i 2001 om lag 0,14 årsverk.

I løpet av perioden har det vore ein auke i tal årsverk på 36 % og 118 % auke i tal vinterfôra sau. Det kan sjå ut som at sauenæringa har tilpassa seg endringane i kjøtpri-sane ved å effektivisere og auke produksjonen.



Figur 2.2 Tal årsverk i sauenæringa på Vestlandet

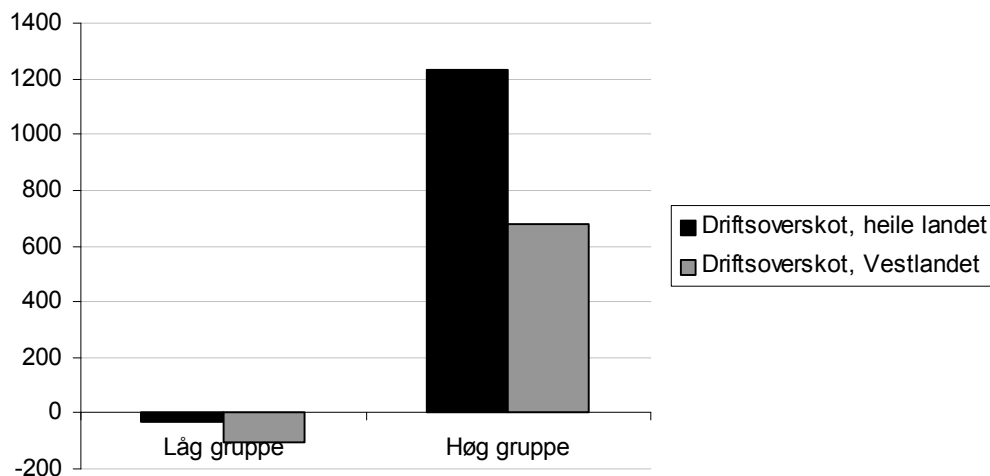


Figur 2.3 Tal vinterføra sau i middel

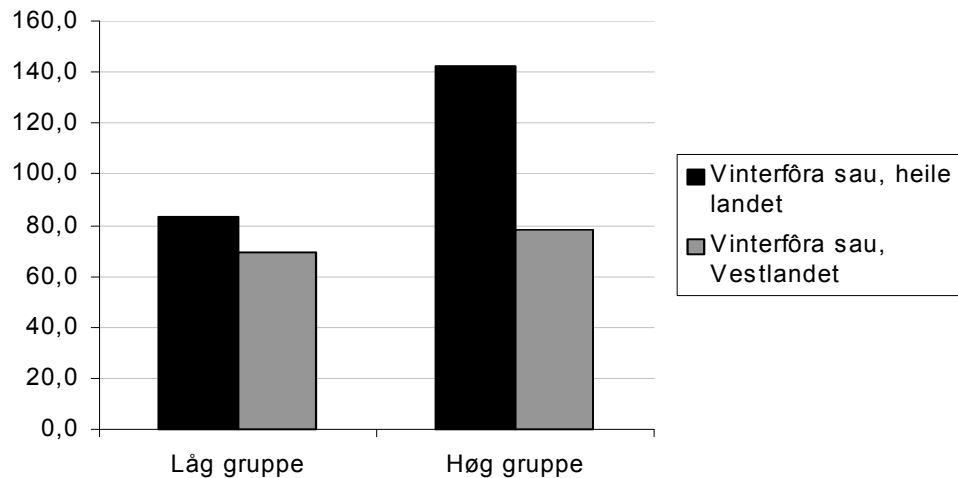
2.2 Økonomien i sauenæringa for året 2001

2.2.1 Driftsoverskot

Det er store skilnader i driftsoverskot mellom sauebruka på Vestlandet og for heile landet (figur 2.4). Tilsvarende skilnader er det også for låggruppene i høve til høggruppene. Driftsoverskot per vinterføra sau har klar samanheng med tal vinterføra sau når vi ser på tala for heile landet (figur 2.5). For Vestlandet er det ikkje dette like tydeleg. Det må derfor vere andre variablar som forklarar skilnaden mellom låg- og høggruppa på Vestlandet.



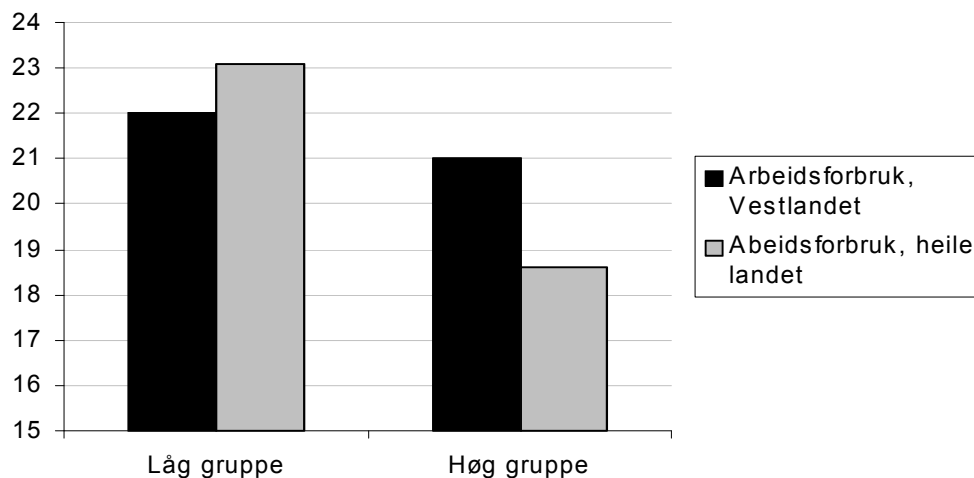
Figur 2.4 Driftsoverskot i middel per vinterføra sau



Figur 2.5 Tal vinterfôra sau i middel

2.2.2 Arbeidsforbruk

Tal arbeidstimar til saman (heile familien pluss leigd arbeid) for låggruppa er for Vestlandet ca 23 timar i middel per vinterfôra sau (figur 2.6). For høggruppa på Vestlandet er talet 22 timar³. Vi ser at differansen mellom Vestlandet og heile landet er på ca to og ein halv time per vinterfôra sau. Mykje av forklaringa ligg i at vestlandsbruk er mindre og meir tungdrivne enn bruk elles i landet (sjå dessutan fotnote 3). Det er ingen forskjell i bruk av avløyssar i dei to gruppene.

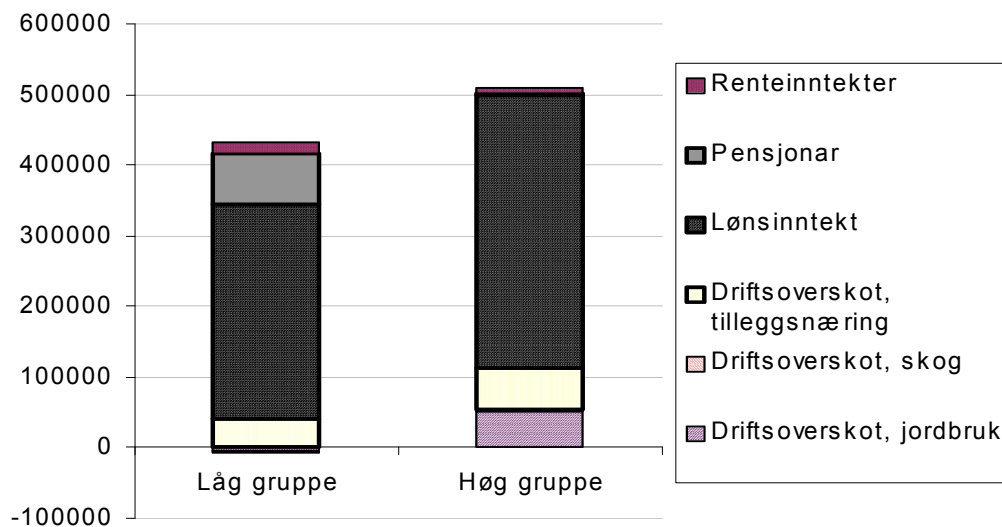


Figur 2.6 Tal arbeidstimar per vinterfôra sau

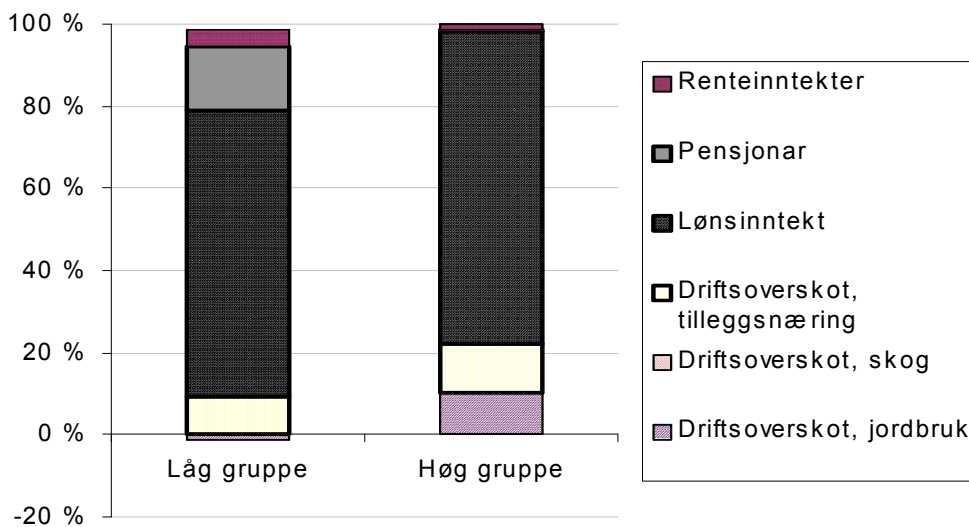
³ Noko av årsaka til høgt timetal i den beste gruppa er at timetalet på enkeltbruk i den gruppa er svært høge, mykje høgare enn kva norma for produksjonsmengda tilseier. Dette kan ha årsak i at bruket er tungt å drive.

2.2.3 Samla inntekt

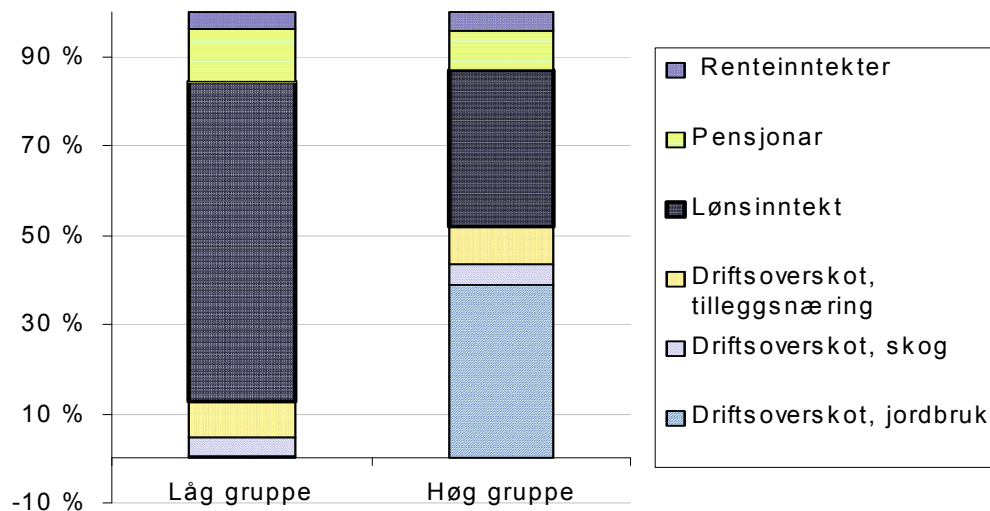
Fordelinga av dei samla inntektene til dei brukarfamiliene som driv med sau på Vestlandet, viser at hovuddelen av inntektene vert henta ut som lønsinntekt (figur 2.7 og figur 2.8). Driftsoverskotet utgjer i høggruppa, ein tidel av samla inntekt, mens tilsvarende tal for heile landet er 40 % (figur 2.9). For låggruppa er driftsoverskotet negativt.



Figur 2.7 Samla inntekt i middel til brukarfamilien på Vestlandet



Figur 2.8 Prosentvis fordeling av samla inntekt i middel til brukarfamilien på Vestlandet



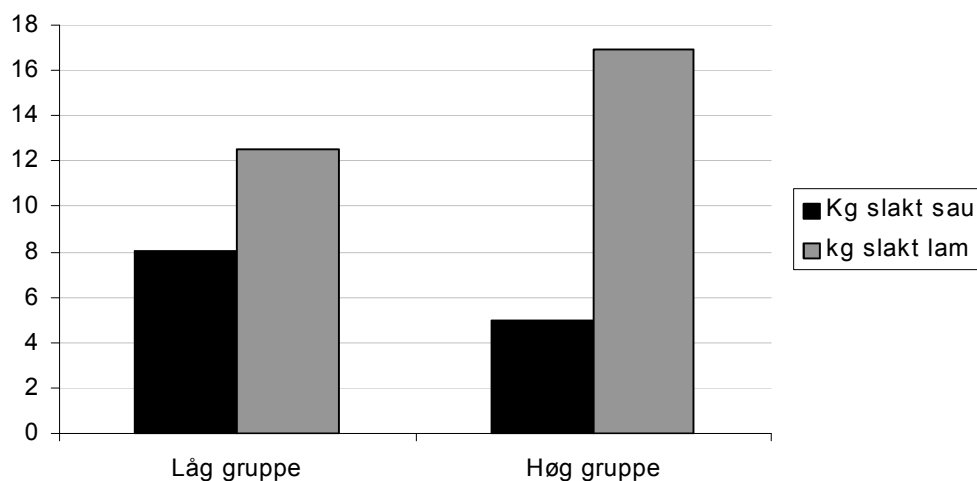
Figur 2.9 Prosentvis fordeling av samla inntekt til brukarfamilien på landsbasis

2.3 Resultat for Vestlandet

2.3.1 Produksjon

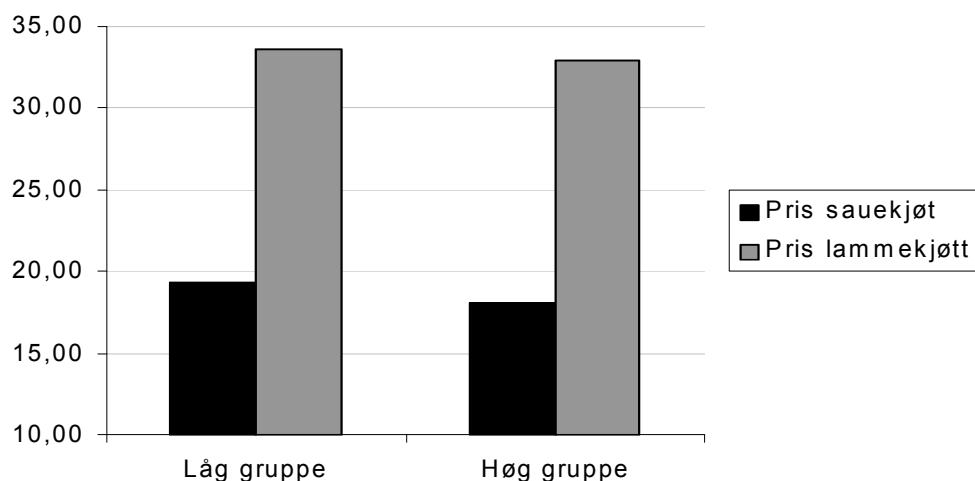
Låggruppa har i middel 101 daa av samla jordbruksareal og høggruppa har 93 daa. Total avling for låggruppa er om lag 29 000 FEM i middel og for høggruppa 25 000 FEM. Det er låggruppa som både har mest areal og høgast avling.

Det er store skilnader i slaktevekt på lam avhengig av om bruka tilhøyrrer høg- eller låggruppa (figur 2.10). Dette kan vere fordi ein i høggruppa har fleire slakta lam per vinterfôra sau, eller at lamma i gjennomsnitt er tyngre. Ser vi på slakta sau per vinterfôra sau, er det i låggruppa det er levert mest saueslakt. Samanliknar ein sau og lam for begge gruppene, kan det sjå ut som om brukarane i låggruppa har noko høgare påsett av lamma enn kva dei i høggruppa har.



Figur 2.10 Mengde slakta sau og lam per vinterfôra sau

Det er som venta berre mindre skilnader i kjøtprisane⁴ på låg- og høggruppene (figur 2.11). Det er om lag ei krone i differanse per kg sau- og lammekjøtt mellom låg- og høggruppene, og det er låggruppa som noko overraskande, har oppnådd høgast pris.

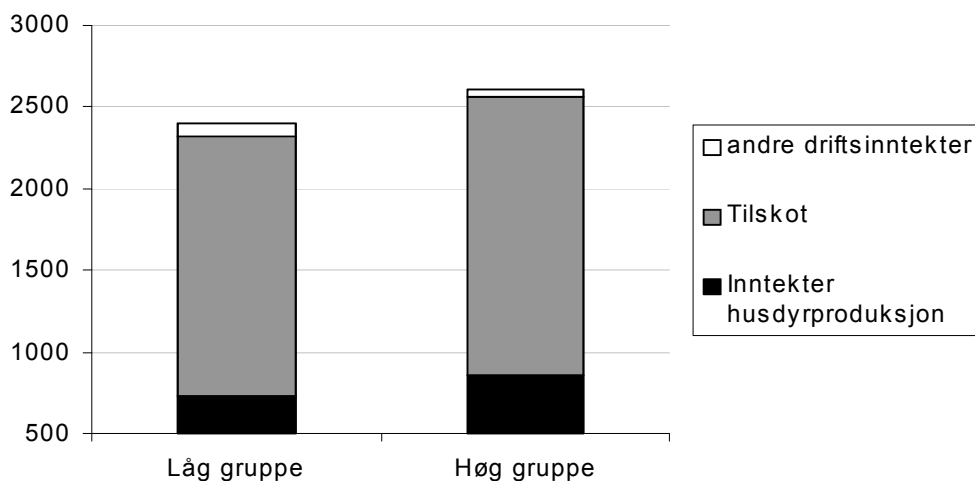


Figur 2.11 Prisar på lam- og sauekjøtt i kg per vinterfôra sau

2.3.2 Produksjonsinntekter

Bruka i høggruppa har både høgare produksjonsinntekter og tilskot enn bruka i låggruppa (figur 2.12). Produksjonsinntektene er høgare fordi bruka i høggruppa leverer eit større kvantum til slakteria (sjå over).

Bruka i høggruppa mottar mykje meir av enkelte tilskotsordningar som til dømes tilskot til brattlende bruk. Dei har også noko meir utbetalt i generelle tilskot.

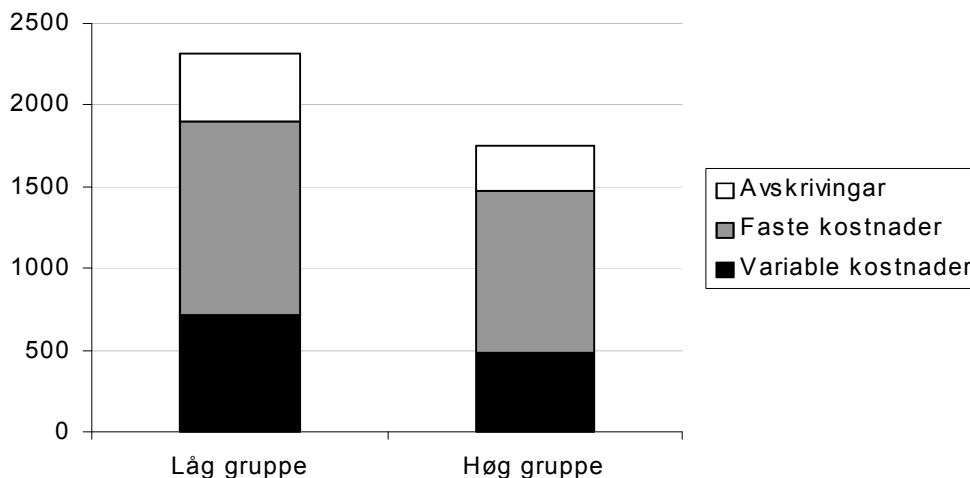


Figur 2.12 Produksjonsinntekter og tilskot per vinterfôra sau

⁴ Prisane er eksklusiv distrikts- og grunntilskot.

2.3.3 Produksjonskostnader

Både dei faste og dei variable kostnadene er om lag kr 200 høgare per vinterfôra sau i låggruppa enn i høggruppa (figur 2.13). Går vi inn på enkeltbruk kan vi sjå at bruka i låggruppa har høge kostnader knytt til administrasjon, bil, diesel, fôr og andre forbruksartiklar i høve til bruka i høggruppa. Dei har også høgare avskrivningar noko som tyder på høgare investeringsnivå.



Figur 2.13 Kostnader per vinterfôra sau

2.3.4 Konklusjon

Lønsemda i sauehaldet er generelt lågt i heile landet. Vestlandsbruka ligg enda lågare enn resten av landet i driftsresultat. Årsaka til dette er mange små bruk med mindre produksjonsomfang, høgare arbeidsforbruk per vinterfôra sau og høgare kostnader. Ander årsaker er at dei fleste sauebøndene har sau som binæring ved sida av full jobb. Dei har derfor både evne og vilje til å investere i utstyr som gjer jobben meir effektivt trass i at dette ikkje er lønsam drift. Særleg gjeld dette dei små sauebruka der investert kapital ofte ikkje står i forhold til produksjonsomfanget.

Bruka i låggruppa har i snitt høgare kostnader og lågare produksjonsinntekter enn bruka i høggruppa. Det forklarar skilnaden i driftsoverskot. Kvifor bruka i låggruppa har fleire arbeidstimar per vinterfôra sau enn dei i høggruppa, kan være at bruka er meir tungdrivne og/ eller at dei byggjar opp produksjonen sin.

3 Trendar og økonomisk utvikling siste tiaret

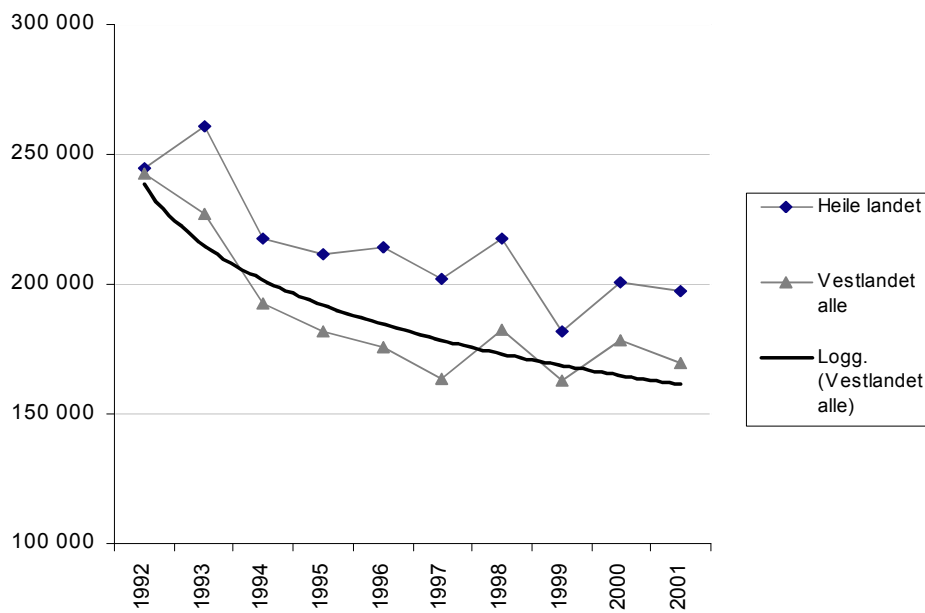
Dette kapittelet syner ein del trendar og utviklingstrekk i jordbruket på Vestlandet frå og med 1992 til og med 2001. Materialet er gruppert etter region, fylke, storleik og driftsform. Nokre av gruppene er små. Utskifting av bruk og større investeringar på nokre bruk kan derfor gje store utslag på resultatata. Alle resultatata i dette kapittelet er omrekna til 2001-kroner etter konsumprisindeksen.

3.1 Resultatmal i jordbruket

Figurane i dette avsnittet viser utviklinga for følgjande resultatmål i jordbruket: Driftsoverskot per bruk, vederlag til arbeid og eigenkapital per årsverk og lønsevne per time.

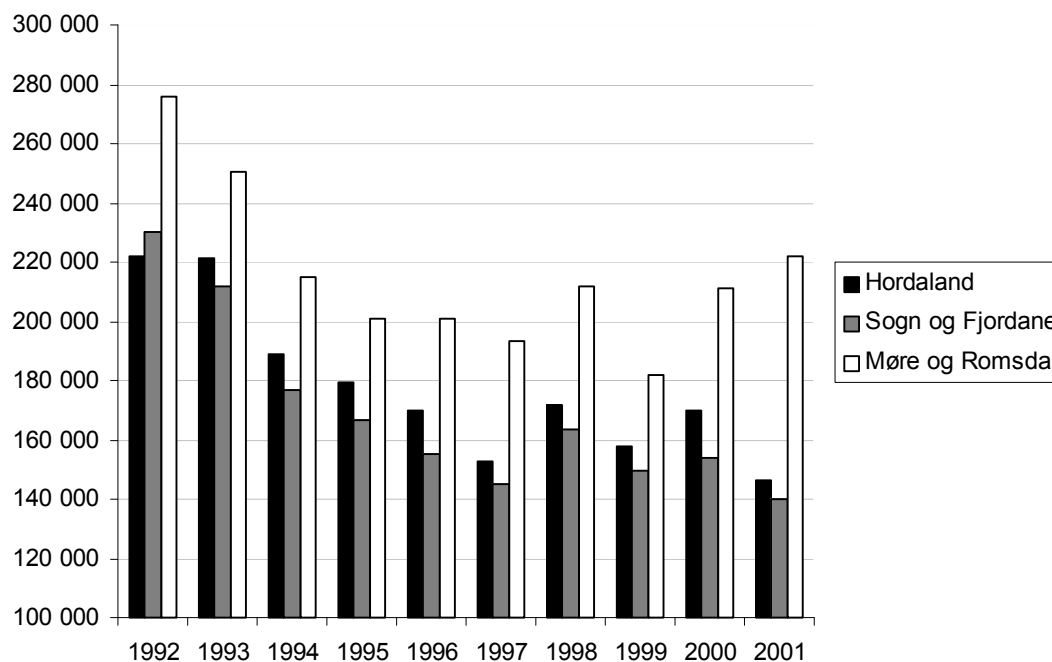
3.1.1 Driftsoverskot

Driftsoverskot er produksjonsinntekter minus kostnader. Driftsoverskotet skal dekke løn til familien og vederlag til både eigen og lånt kapital. I år 2001 var det i middel ein nedgang i driftsoverskotet i høve til 2000 (figur 3.1). Ser vi på trendar for heile perioden, har det vore ein kraftig nedgang i driftsoverskotet første halvdel av 90-tallet mens det flatar ut siste halvdel. Ser vi på Vestlandet i høve til heile landet, er tendensen ganske lik for begge gruppene.



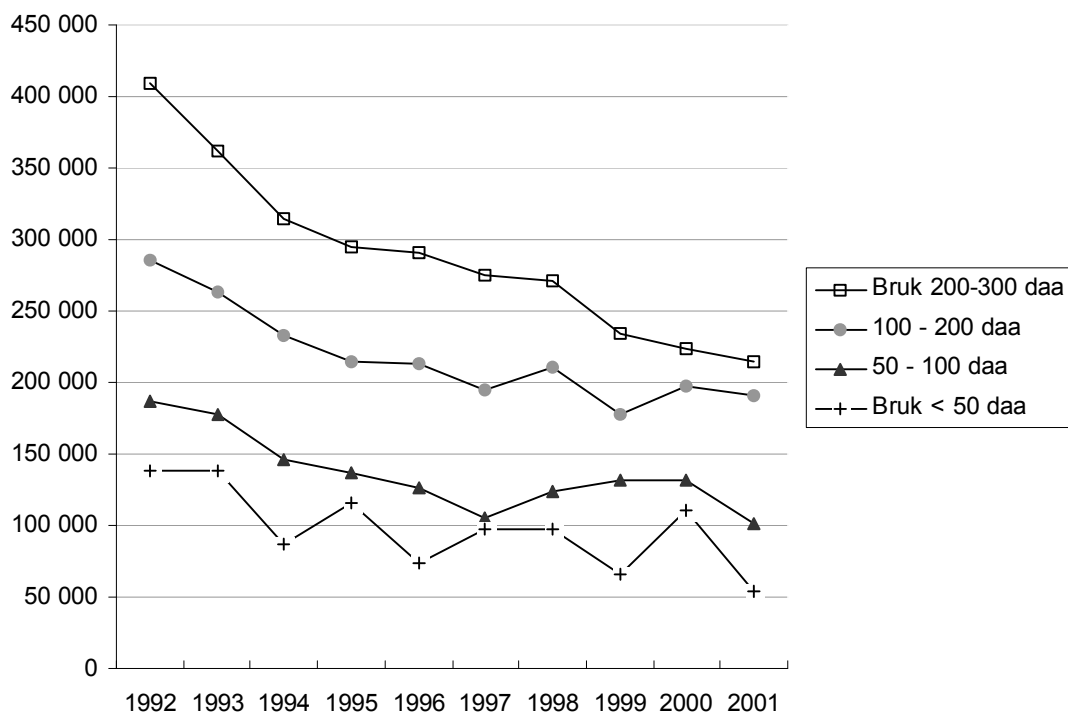
Figur 3.1 Driftsoverskot for heile landet og Vestlandet

Ved å samanlikne dei tre vestlandsfylka kan vi sjå at driftsoverskotet i Møre og Romsdal er høgare enn i dei to andre fylka gjennom heile perioden (figur 3.2). Hovudårsaka er større bruk og større produksjonsomfang. I Møre og Romsdal finn ein dei største bruka på Vestlandet og ein større del av kombinasjonen mjølk/ gris. Denne kombinasjonen har vist seg å gi det beste økonomiske resultatet. Møre og Romsdal har i 2001 det beste driftsresultatet på åtte år. Hordaland og Sogn og Fjordane har derimot det lågaste driftsresultatet i heile perioden.



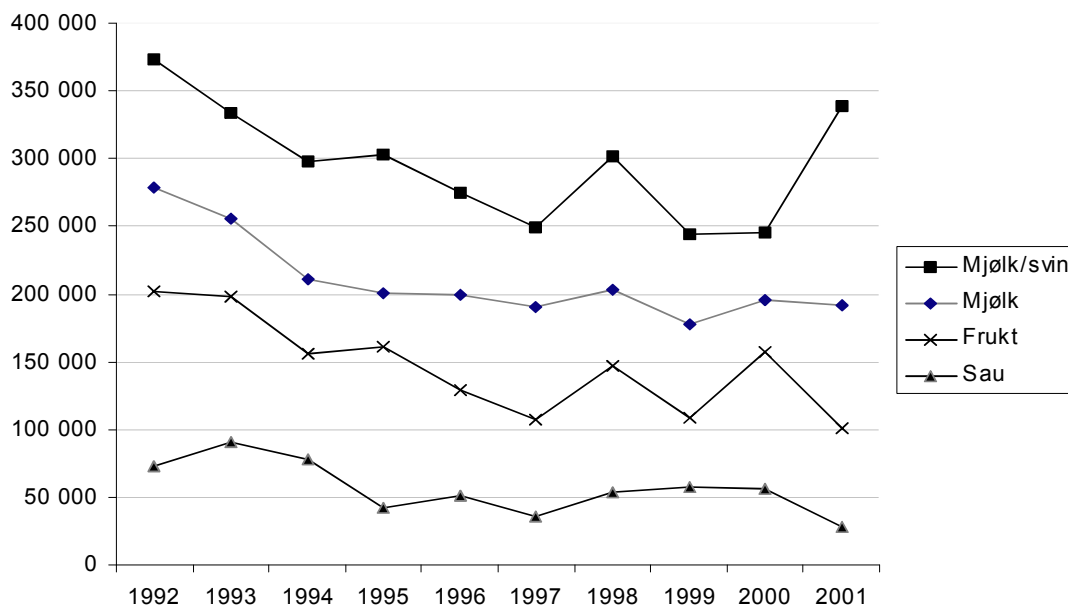
Figur 3.2 Driftsoverskot i middel per bruk for dei tre vestlandsfylka

Samanliknar vi driftsoverskot for fylka med driftsoverskot per bruk etter storleik (figur 3.3), kan vi finne noko av årsaka til skilnadene i fylka. Dei små bruka har naturleg nok eit lågare driftsoverskot enn dei større bruka. I 2001 hadde dei små bruka ein kraftig reduksjon i driftsoverskot i høve til år 2000. Dette heng saman med driftsformene på desse bruka som i hovudsak er frukt og/ eller sauebruk. Begge desse næringane har hatt ein nedgang i driftsresultata (figur 3.4). Små fruktavlingar og nedgang i lønsemda på sau (prisen per kg sauekjøt gikk ned med om lag to krone frå 2000 til 2001 samtidig som næringa fekk ein kostnadsauke) er hovudårsaka til det låge resultatet.



Figur 3.3 Driftsoverskot i middel per bruk for ulike storleiksgrupper

Driftsforma mjølk/ gris har hatt ein formidabel auke i driftsoverskotet siste året og vi må heilt tilbake til 1993 for å finne liknande resultat (figur 3.4). Det er grisen som står for det gode resultatet. Prisen på grisekjøt har siste året auka med kr 1,50 per kg samtidig som det har vore ein generell produksjonsauke i grisenæringa. Tal griser (slaktegris, purker og rånar) har auka med 11,4 % siste år medan tal kyr på desse bruka er blitt tilsvarende redusert.

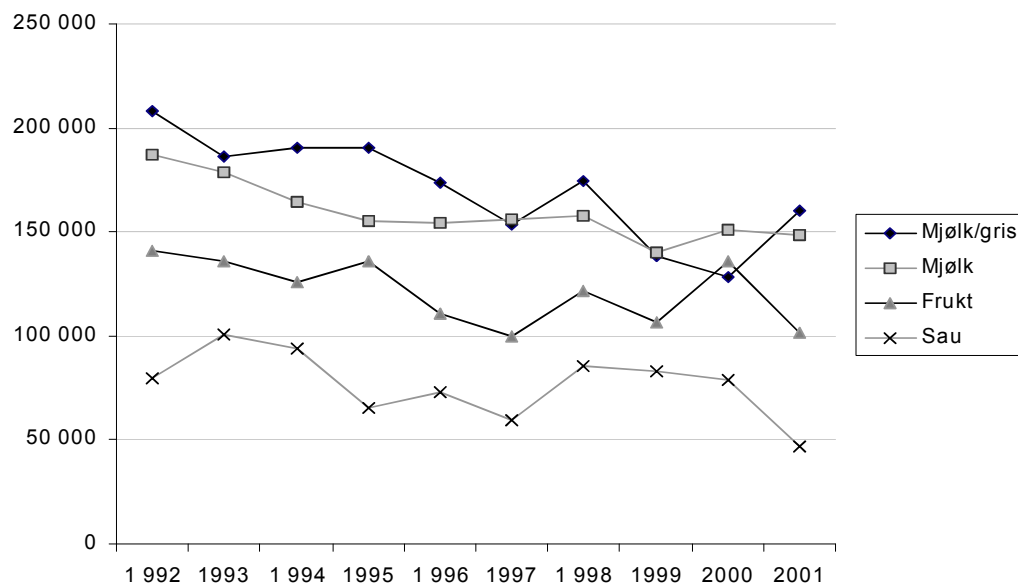


Figur 3.4 Driftsoverskot i middel per bruk for ulike driftsformer på Vestlandet

3.1.2 Vederlag til arbeid og egenkapital

Vederlaget viser kor mykje som er att til å dekke alt arbeid på bruket (også leigd hjelp) og forrenting av egenkapitalen.

Driftsforma mjølk har hatt eit stabilt vederlag på om lag kr 150 000 dei siste sju åra (figur 3.5). Dei andre driftsformene har større variasjonar gjennom perioden og der mjølk/ svinebruka har hatt dei største.

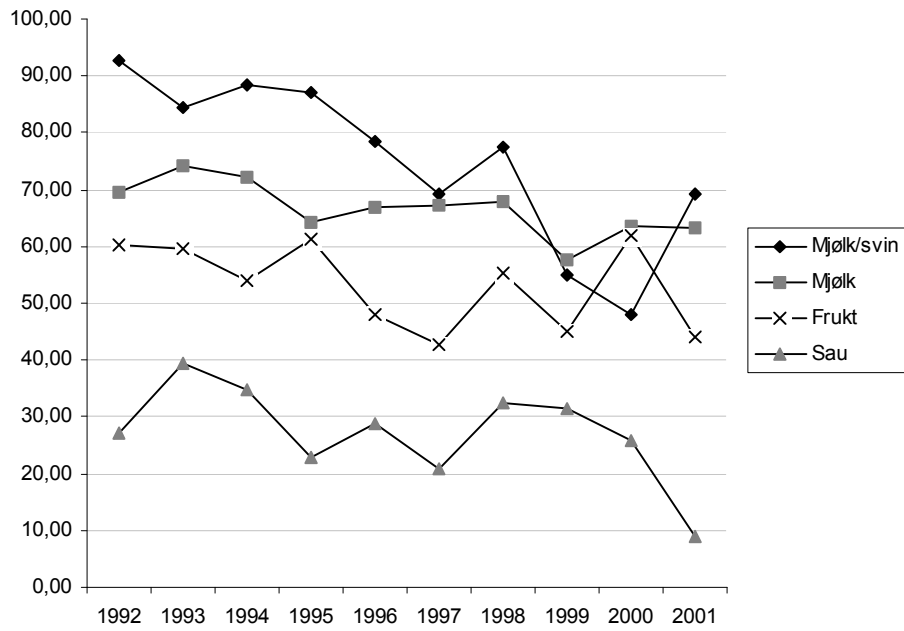


Figur 3.5 Vederlag til arbeid og egenkapital per årsverk for dei ulike driftsformene

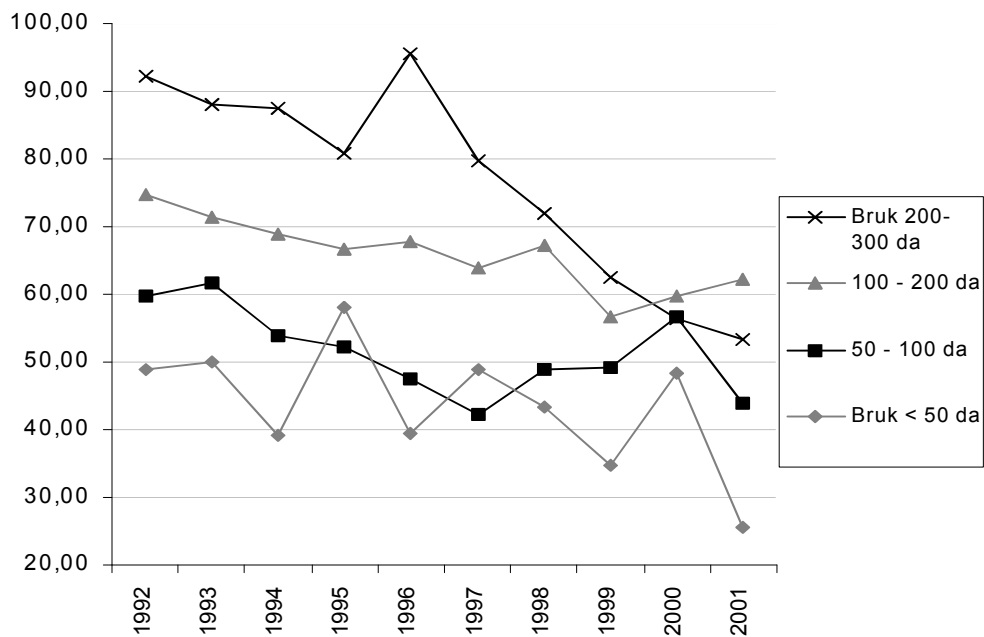
3.1.3 Lønsevne per time

Lønsevne per time er arbeidsfortenesta til familien pluss kostnader til leigd arbeid, og lønsevna syner kor mykje som er igjen til løn når innsett kapital har fått godtgjering.

Det er store variasjonar mellom ulike storleiksgrupper og ulike driftsformer. Figur 3.6 og figur 3.7 syner utviklinga over perioden. Lønsevna per time viser kor mykje bruket kan betale per time for innsett arbeidskraft.



Figur 3.6 Lønsevne per time for dei ulike driftsformene



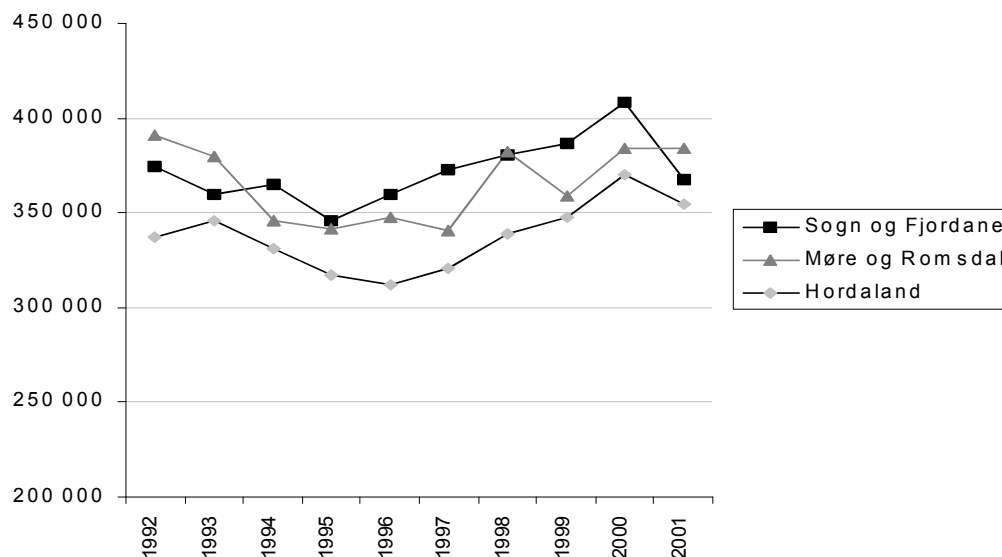
Figur 3.7 Lønsevne per time for ulike storleksgrupper

3.2 Totaløkonomien på vestlandsbruka

3.2.1 Nettoinntekt

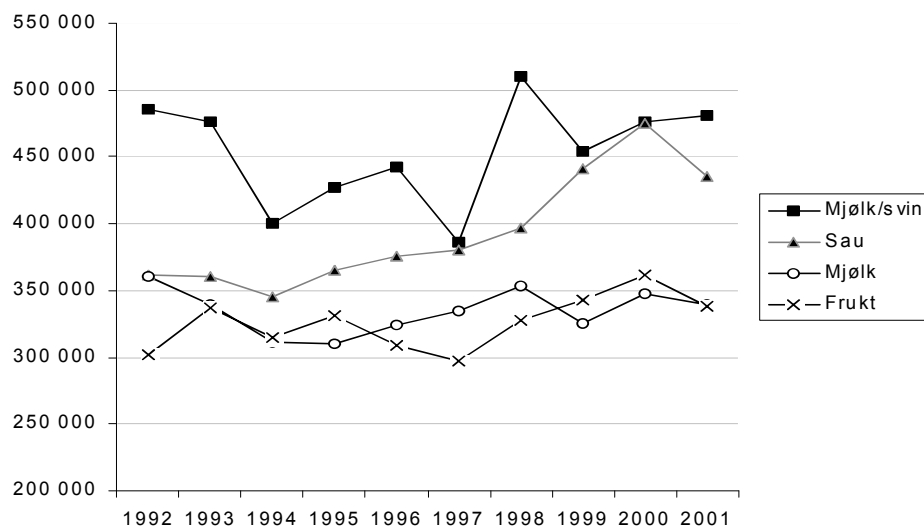
Nettoinntekt er eit resultatmål for totaløkonomien for bruka. Ho viser samla inntekt for brukarfamilien med frådrag av betalte renter og kår.

Nettoinntekta for bruka i dei tre fylka har vist ein jamn auke sida 1996. Sogn og Fjordane som hadde den høgaste nettoinntekta i 2000, har fått redusert denne med om lag 11 % i 2001 (figur 3.8). Dette har samanheng med at det har vore ein reduksjon i driftsoverskotet både i jordbruket, tilleggsnæringar og andre næringar for dette fylket.



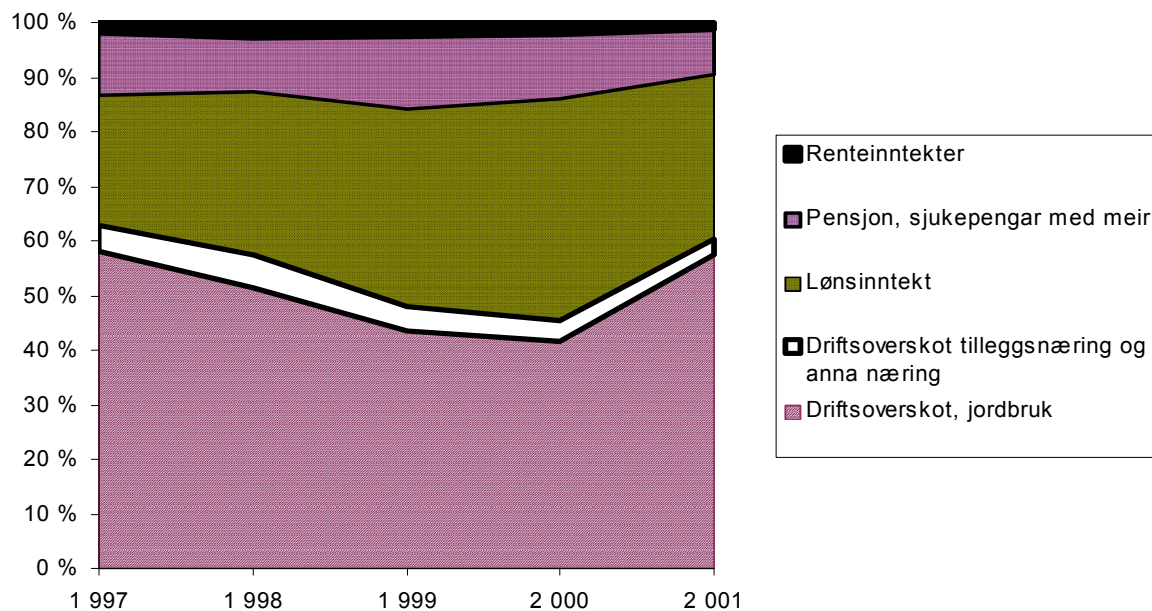
Figur 3.8 Nettoinntekt i middel per bruk for fylka på Vestlandet

Ser vi på nettoinntekta fordelt på dei forskjellige driftsformene er denne stabil gjennom heile perioden for driftsformene mjølk og frukt (figur 3.9). Det er derimot store svingingar i mjølk/ svin, mens det er ein jamn auke i nettoinntekta for sauebruka. Den auka nettoinntekta for saueneinga skuldast auke i løsinntekt utanom bruket

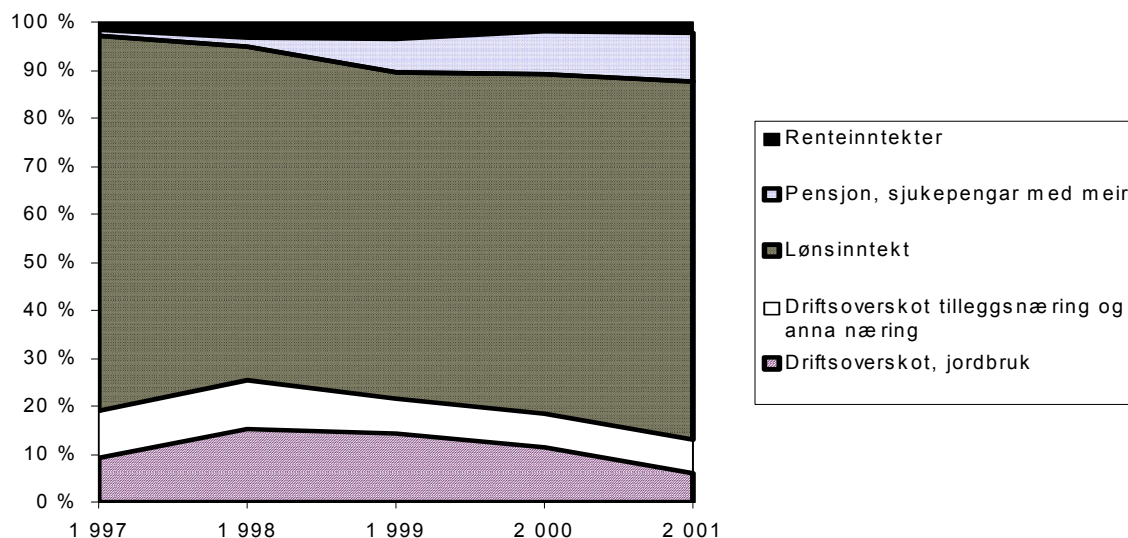


Figur 3.9 Nettoinntekt i middel per bruk for dei ulike driftsformene

Det er få bondefamiliar i dag som hentar all inntekta si frå jordbruket. Særleg gjeld dette for sauenæringa. Ved å samanlike samla inntekt for driftsformene mjølk/ svin og sau kan vi sjå kor mykje av inntekta bondefamilien hentar frå jordbruket og kor stor del som er inntekt frå tilleggsnæring, løn med meir. For driftsforma mjølk/svin utgjer inntekta frå jordbruket om lag 60 % i år 2001 (figur 3.10), for sauebruka er tilsvarande tal under 10% (figur 3.11).



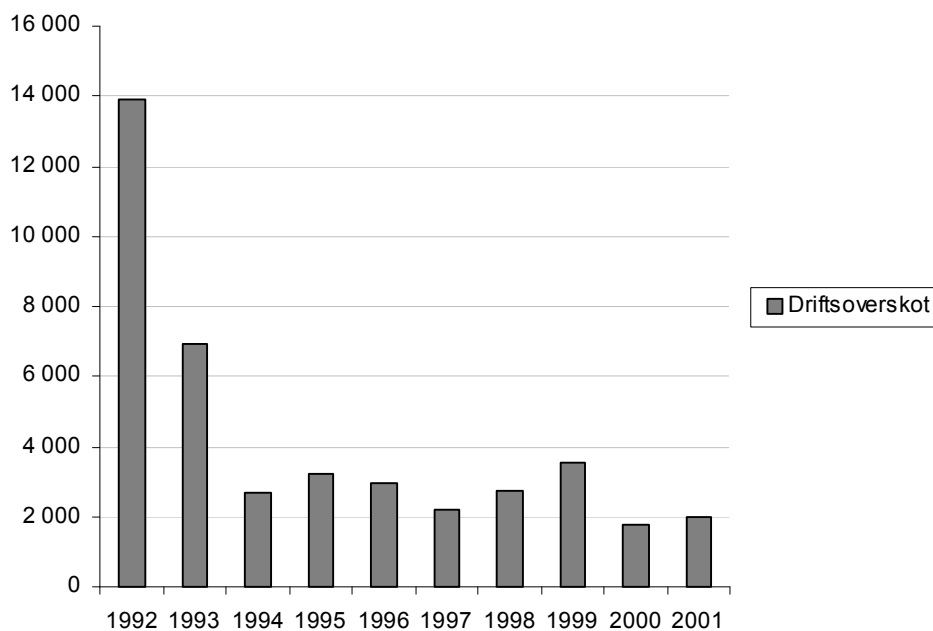
Figur 3.10 Prosentvis fordeling av samla inntekt til brukarfamilien for driftsforma mjølk/ svin



Figur 3.11 Prosentvis fordeling av samla inntekt til brukarfamilien for driftsforma sau

3.2.2 Skogbruket

Dei fleste gardsbruka i driftsgranskingane har skogareal knytt til bruket. Mesteparten av bruka driv lite aktivt skogbruk, og skogen utgjer berre ein liten del av totalinntekta. På ein del bruk betyr derimot inntekter frå skog og utmark mykje, særleg på Nordmøre. Det høge driftsoverskotet for 1992 og til dels 1993 skuldast avverkning etter orkanen på Nord-Vestlandet 1. januar 1992. Driftsoverskotet frå skogen er elles jamt over lågt, men har halde seg stabilt dei siste åtte åra (figur 3.12).



Figur 3.12 Driftsoverskot i skogbruket på Vestlandet

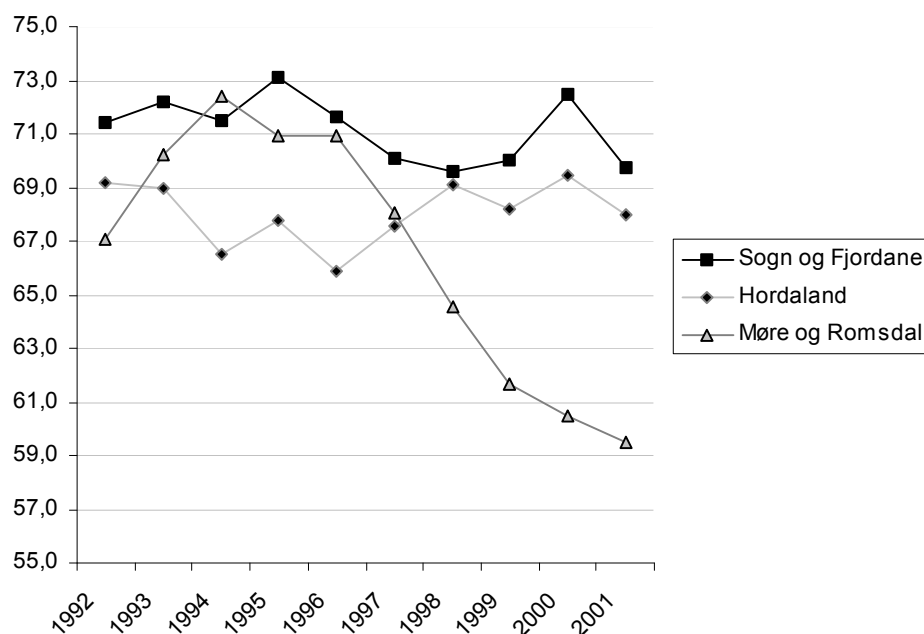
3.3 Soliditet

3.3.1 Eigenkapitalprosent

Soliditet er eit uttrykk for evna til å tåle tap. Ein kan bruke nøkkeltal for å vise dette, mellom anna eigenkapitalprosenten. Det viser kor stor del av eigendelane som er finansiert med eigenkapital.

Det er vanleg oppfatning at eigenkapitalprosenten bør vere over 50. Høg eigenkapitalprosent gjev høve til å ta opp lån på gode vilkår. Inntening og rente på lånt kapital har mykje å seie for kor høg eigenkapitalprosenten treng vere. I materialet er alle egedelar til brukarfamilien med.

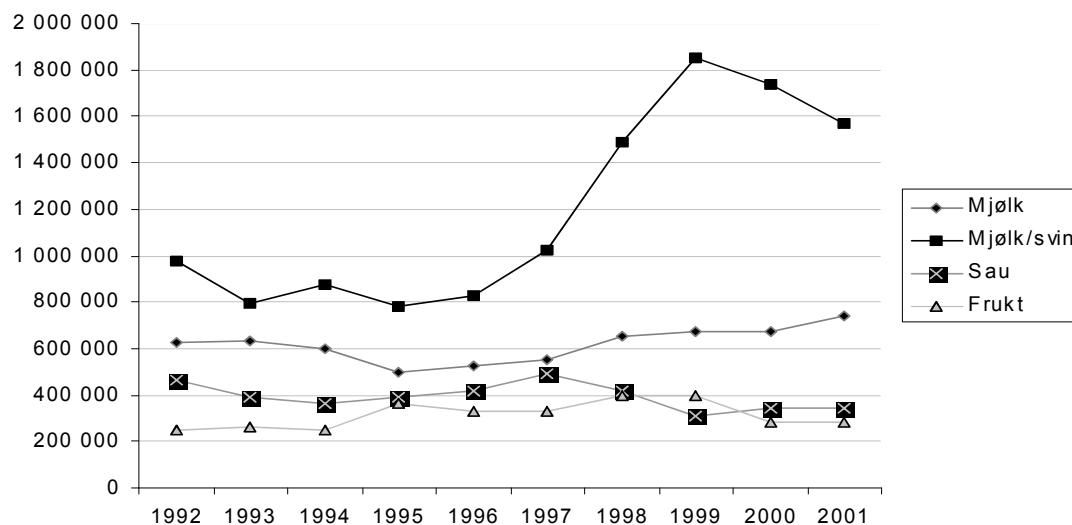
Møre og Romsdal har hatt ein jamn men bratt nedgang i eigenkapitalprosenten frå 1996, mens dei to andre fylka berre har hatt mindre endringar (figur 3.13). Alle tre fylka har redusert eigenkapitalprosenten frå 2000. I Sogn og Fjordane er reduksjonen høgast med 2,7 prosentpoeng, men alle ligg godt over grensa på 50 %.



Figur 3.13 Eigenkapitalprosent for vestlandsfylka

3.3.2 Gjeld

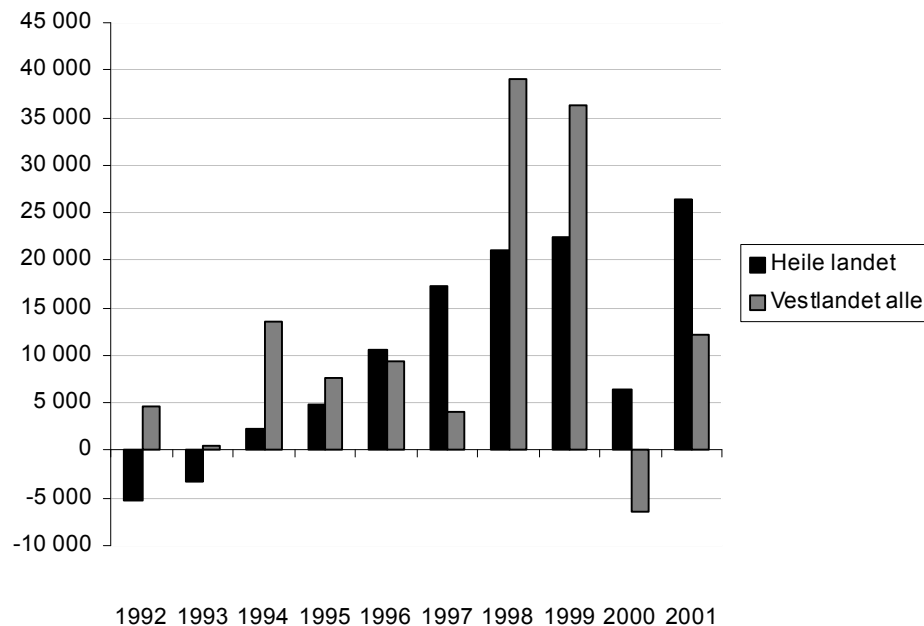
Samla gjeld per bruk for Hordaland og Sogn og Fjordane har halde seg stabilt gjennom heile 10 års perioden med ei gjeld på om lag kr 545 000 i middel. Tilsvarende tal for Møre og Romsdal er 740 000 kr. Ser vi på dei ulike driftsformene (figur 3.14) kan vi sjå ein markant nedgang i gjeld for mjølk/svinebruka frå år 1999, mens det er små eller ingen endringar for dei andre produksjonane.



Figur 3.14 Gjeld i middel per bruk for dei ulike driftsformene

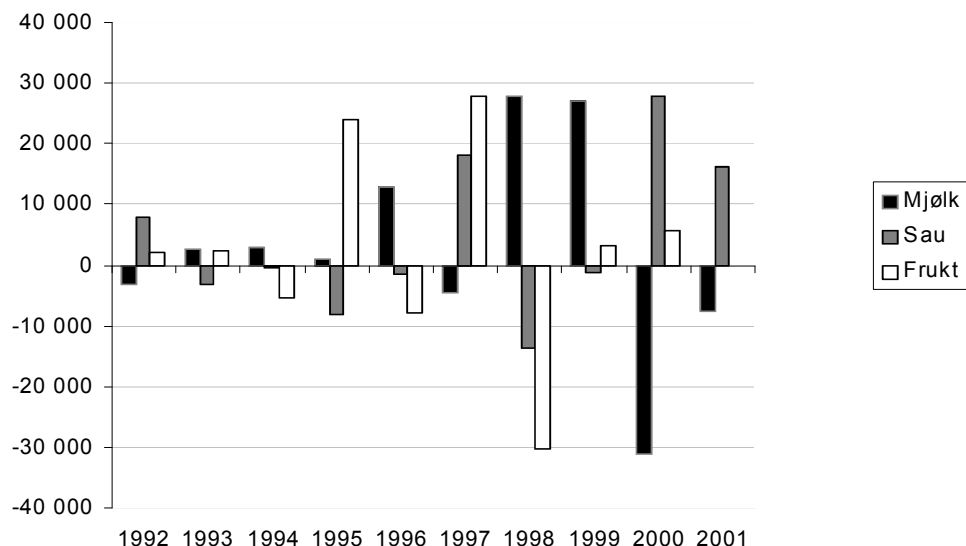
3.4 Nettoinvestering

I 1998–99 hadde Vestlandet ein stor auke i investeringane. Dette har samanheng med nye forskrifter om dyrehald (Gruppa mjølkk/svin hadde aleine gjennomsnittlege nettoinvesteringar i 1998/1999 på 323 000 kr). I 2001 var det store nettoinvesteringar på landsbasis, dei største på ti år (figur 3.15).



Figur 3.15 Nettoinvesteringar for heile landet og Vestlandet

Mellom ulike driftsformer er det store skilnader med omsyn til nettoinvesteringane i perioden (figur 3.16). Mjølkebruka har framleis negativ nettoinvestering trass i auke frå 2000 til 2001. Sau- og fruktbruka har også auka nettoinvesteringane.



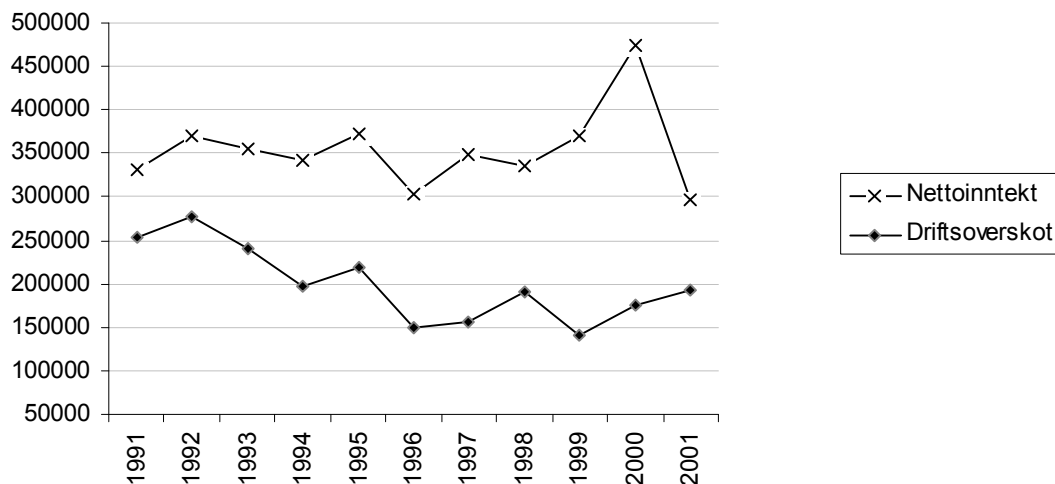
Figur 3.16 Nettoinvesteringar for dei ulike driftsformene

3.5 Geitebruka på Vestlandet

Vi har i dag fem geitebruk på Vestlandet som er med i driftsstatistikken. Det har ikkje vore noko utskifting av desse geitebruka dei siste elleve åra. Eitt av bruka skifta eigar i år 2000, og det har gjeve utslag på nettoinvesteringar og nettoinntekt. Det økonomiske resultatata frå desse bruka kan derfor gje oss ein god peikepinn på utviklinga i økonomien for geitebruk på Vestlandet. Alle tala er deflaterte etter konsumprisindeksen.

Geitenæringa hadde det beste resultat tidleg på nittitalet (figur 3.17) i perioden. I 1992 var driftsoverskotet på heile kr 276 000 i middel. Botnnivået i perioden vart nådd i 1999 med kr 147 000 i driftsoverskot. Driftsoverskotet i 2001 er på om lag kr 200 000. Trenden i geitenæringa tilsvarar trenden i dei andre produksjonane på Vestlandet; ein kraftig reduksjon i driftsoverskot første halvdel av 10 års perioden for så å flate ut.

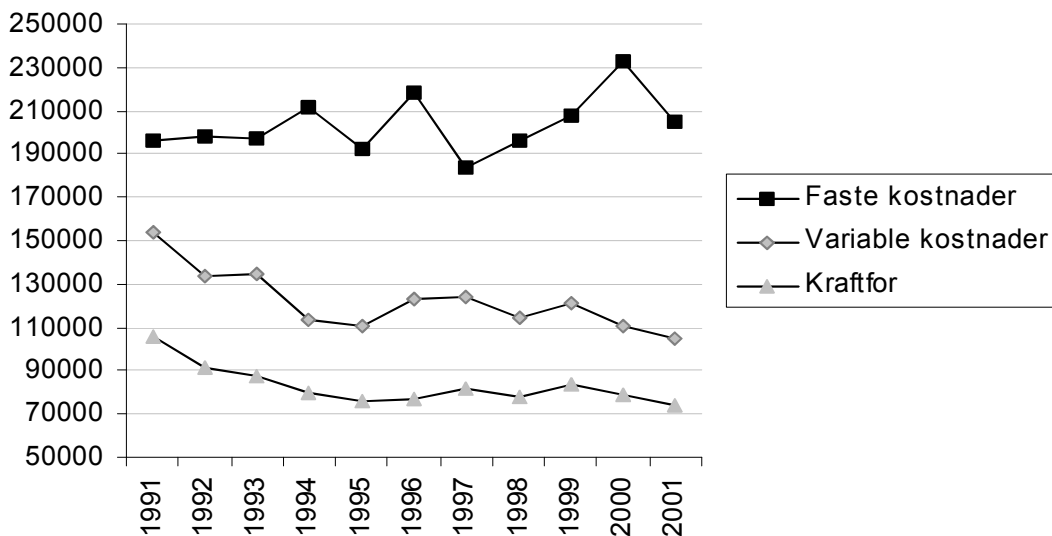
Nettoinntekta er relativt stabil gjennom perioden. Den auka nettoinntekta for år 2000 skuldast auka lønsinntekt.



Figur 3.17 Driftsoverskot og nettoinntekt i geitenæringa

Ser vi på førkostnadene gjennom heile perioden, er desse lågast i år 2001 (figur 3.18). Frå høgaste nivå i 1991 og til 2001 er førkostnaden redusert med 30 %. Dette skuldast nedgang i kraftfôrprisane. Dei variable kostnadene følgjer stort sett svingingane i førkostnadene.

Dei faste kostnadene har vore stabile gjennom heile 10 års perioden, med ein topp i år 2000 på kr 230 000 i middel.



Figur 3.18 Faste og variable kostnader i geitenæringa

Ser vi på geitebruka under eitt har dei ei jamn over stabil lønsemd. Lønsemda er også god samanlikna med mjølkeproduksjon på ku, frukt dyrking og sauehald.

4 Utviklingstrekk siste året

Hovudtendensar for 2001:

- * **Svært godt år for svinehaldet**
- * **Svakt resultat for frukt og sauehald**
- * **Uendra resultat for mjølkeproduksjonen**

Timetalet per årsverk i jordbruket er redusert frå 1875 timar til 1860 timar frå 2000 til 2001. Alle resultatmål i tabellane er derfor omrekna til kr per årsverk à 1860 timar.

I materialet for jordbruksforhandlingane er vederlag til arbeid og eigenkapital eit sentralt resultatmål. Vi har difor valt å presentere dette også frå driftsgranskingane. Dette kjem fram ved å leggje til leigd arbeid til driftsoverskotet og trekkje frå renteutgifter til lånt kapital i jordbruksdrifta og kår. Resultatet viser ein nedgang frå 134 900 til kr 133 900 (-0,7 %) frå 2000 til 2001. Det er då ikkje teke omsyn verknad av auka skattefrådrag.

Tala frå NILF viser at lønsemda varierer med bruksstorleik og driftsform. Av dei 172 bruka på Vestlandet som er med, har 10 bruk mindre enn 50 dekar innmark, 45 bruk har mellom 50 og 100 dekar innmark, 82 bruk har mellom 100 og 200 dekar og 24 bruk er mellom 200 og 300 dekar. Elleve bruk er større enn 300 dekar. Vederlag til arbeid og eigenkapital per årsverk (1 860 timar) for dei minste bruka var kr 69 600, medan bruka mellom 200 og 300 dekar oppnådde kr 136 900 per årsverk. Ulik driftsform forklarar mykje av skilnaden i utvikling mellom gruppene.

Mjølkeproduksjon har i mange år utgjort basisen for landbruket på Vestlandet. Det er difor flest bruk i denne gruppa (84). Det er omlag uendra resultat for mjølkeprodusentane frå 2000 til 2001. Talet på årskyr var i 2001 i middel 13,4, ein auke på 0,1 frå 2000. Mjølkebruket har i middel 162 dekar. Vederlag til arbeid og eigenkapital per årsverk auka med kr 1 800 til kr 148 100. Dette er ein auke på 1,2 %. Årsaka til auken ligg i høgare prisar på mjølk og storfekjøtt samt ein liten produksjonsauke. Det var ein liten nedgang i sum produksjonstillegg for denne driftsforma.

Kombinasjonen mjølkeproduksjon/svinehald har tradisjonelt hatt best lønsemd. Siste året viser ein kraftig auke i driftsresultatet for denne gruppa. Dette er relativt store bruk

med 183 dekar innmark i middel. Driftsforma omfattar i alt 12 bruk med eit middels produksjonsomfang på 12,1 årskyr, 21 purker og 281 slaktegrisar. Vederlag til arbeid og eigenkapital per årsverk var kr 160 200. Det er ein auke på 29 % frå 2000. Auke i prisen på svinekjøt med kr 1,50 per kg, auka smågrispris og stor auke i produksjonsomfang er årsakene til auken i driftsresultatet frå 2000 til 2001. Store investeringar i svinehaldet har auka produksjonsvolumet dei siste åra for denne gruppa.

Sauehaldet (18 bruk) viser klart svakare resultat i 2001 samanlikna med 2000. Vederlag til arbeid og eigenkapital per årsverk var i 2001 kr 47 200. Dette er ein nedgang på kr 29 100 frå året før. Inntekter frå sauekjøt og ull har gått ned medan det har vore ein stor kostnadsauke. Prisen på sauekjøt gjekk ned med 1,95 kr per kg i snitt frå 2000 til 2001.

Frukt/sauehald (17 bruk) hadde eit svakare år enn i 2000. Små fruktavlingar kombinert med nedgang i lønsemda på sau gjev eit dårleg resultat for 2001. Vederlag til arbeid og eigenkapital per årsverk gjekk ned med kr 30 800 til kr 101 100.

Driftsoverskotet per bruk var i 2001 i middel kr 169 600 mot kr 173 000 i 2000. Dette er ein nedgang på 2 %. Driftsoverskotet skal gje vederlag til familien sitt arbeid i drifta samt eit rimeleg rentekrav for kapitalinnsatsen. For mjølkeproduksjon var driftsoverskotet per bruk kr 191 200, mot kr 190 300 i 2000. Driftsoverskotet per bruk auka med 42 % for kombinasjonen mjølk og svin. Det er stor nedgang for sauehaldet også med omsyn til driftsoverskot per bruk. For 2001 er resultatet kr 28 700 i middel, ein nedgang på kr 25 900 frå 2000. Driftsoverskotet gjekk ned med kr 52 300 til kr 100 400 for bruk med frukt kombinert med sau.

Nettoinvesteringar er sum investeringar i jordbruket med frådrag av kapitalslit (avskrivningar), fråsal og eventuelle investeringstilskot. Det var positiv nettoinvestering samla for Vestlandet (kr 12 100 per bruk i snitt). Det var positiv nettoinvestering i alle dei tre vestlandsfylka. Ei positiv nettoinvestering vil seie at ein aukar verdien på produksjonsmidlane i løpet av året.

Driftsgranskingane viser at inntekter utanom den tradisjonelle jordbruksdrifta utgjer ein stor del av nettoinntekta. Inntekter utanom jordbruket utgjorde i 2001 59 % av samla inntekter til familien, det same som året før. Går vi litt tilbake i tid, utgjorde dette 35 % i 1990, 24 % i 1985 og 15 % i 1980. Ein del av desse inntektene er anna næring med basis i ressursane på bruket.

Nettoinntekta i middel per bruk viser ein nedgang på 1,6 % til kr 369 200. Nettoinntekta omfattar driftsoverskot frå jord- og skogbruk, andre næringar, løner, trygder og pensjonar, dessutan renteinntekter og verdi av eige arbeid på nyanlegg. Gjeldsrenter og kår er trekte frå. Nedgangen skriv seg frå nedgang i bidraget frå jordbruket og høgare rentekostnader.

Samla gjeld auka med kr 46 100 frå 2000, og utgjer i middel kr 696 300 for alle deltakarbruka på Vestlandet. Samla innbetaling av gjeldsrenter auka med kr 5 000 til kr 41 600.

Tabell 4.1 Samla oversikt for 2001

	Tal bruk	Gj. areal dekar	Driftsoverskot per bruk		Vederlag til arbeid og	
			2000	2001	2000	2001
Vestlandet,	172	147	173 000	169 600	134 900	133 900
Hordaland	55	119	164 700	146 000	137 300	124 200
Sogn og	59	120	149 600	140 100	128 900	126 900
Møre og	57	171	204 800	222 000	136 900	147 100
Bruk < 50	10	39	107 200	53 500	108 500	69 600
« 50 - 100	45	76	127 300	100 900	123 900	102 600
« 100-200	82	145	191 000	190 400	140 400	146 800
« 200-300	24	237	216 500	214 200	136 500	136 900
Mjølkeprodu	84	161	190 300	191 200	146 300	148 100
Mjølksaueha	26	176	192 200	179 700	125 000	126 000
Mjølksvineh	12	182	238 500	339 000	124 100	160 200
Sauehald	18	104	54 600	28 700	76 300	47 200
Frukt m.sau	17	59	152 700	100 400	131 900	101 100

Alle beløpa i tabellen er oppgjevne i nominelle kroner.

Tabell 4.2 Vederlag til arbeid og egenkapital per arsverk a 1860 timar i Vestlandsjordbru-
ket i perioden 1975–2001

Ar	Tal bruk	Vederlag til arbeid og egenkapital per arsverk		Konsumprisindeks
		Nominelle kr	2001-kr	
1975	174	32 000	128 900	26,8
1980	156	66 700	178 800	40,2
1985	167	95 300	165 900	61,9
1990	178	122 800	158 100	83,7
1997	174	123 700	136 300	97,8
1998	173	132 900	143 300	100,0
1999	171	125 200	132 000	102,3
2000	171	136 000	139 000	105,5
2001	172	133 900	133 900	108,7

5 Tabellsamling 1997–2001

1. Landsdeltal, Vestlandet
2. Fylkestal, Hordaland
3. Fylkestal, Sogn og Fjordane
4. Fylkestal, Møre og Romsdal
5. Vestlandet, storleiksgruppe I (under 50 daa), alle driftsformer
6. Vestlandet, storleiksgruppe II (50–100 daa), alle driftsformer
7. Vestlandet, storleiksgruppe III (100–200 daa), alle driftsformer
8. Vestlandet, storleiksgruppe IV (200–300 daa), alle driftsformer
9. Vestlandet, driftsformer, mjølkeproduksjon
10. Vestlandet, driftsformer, sauehald
11. Vestlandet, driftsformer, geitehald
12. Vestlandet, driftsformer, mjølk og svin
13. Vestlandet, driftsformer, mjølk og sau
14. Vestlandet, driftsformer, frukt

Tabellsamlinga inneheld tabellar med tal frå driftsgranskingane for åra 1997–2001. Det er presenterte tabellar for kvart fylke, storleiksgrupper og dei viktigaste driftsformene. Tabellane er nummererte fortløpande, og kvar tabell er delt inn i tre delar, a, b og c. Del a, produksjonstekniske data og oppnådde prisar, inneheld opplysningar om tal bruk som er med, arealopplysningar, opplysningar om produksjon og yting, arbeidsforbruk og oppnådde prisar. I del b, produksjonsinntekter og kostnader per bruk, finn ein produksjonsinntekter frå planteproduksjon, husdyrhald og produksjonstillegg og variable og faste kostnader. Den siste delen, c, resultat og balanse, viser ulike resultatmål og ei oversikt over balansen pr 31.12.

Tabell 1a Landsdelstal, Vestlandet
Produksjonstekniske data og opnådde prisar

Periode	1997	1998	1999	2000	2001	
Tal bruk i gruppa	174	173	171	171	172	
Alder på brukar	47	46	47	47	47	
Arealfordeling og avling pr dekar						
Korn i alt, daa	1,7	1,7	2,0	1,7	2,5	
Korn i alt, FEm pr daa	379	287	441	366	289	
Grovfôr i alt, daa	117,0	120,8	124,3	130,0	139,9	
Grovfôr i alt, FEm pr daa	392	395	387	379	370	
Frukt og bær, daa	3,5	3,7	3,8	3,9	3,4	
Jorbruksareal i alt, daa	123,3	127,6	131,1	136,9	147,1	
Jorbruksareal i alt, FEm pr daa	388	390	386	376	366	
Leigd areal, daa	32,7	33,3	36,7	38,4	43,5	
Husdyrproduksjon						
Årskyr	8,2	8,6	8,8	8,9	9,1	
Omsett mjølk, liter	46 098	47 025	47 679	48 840	49 666	
Mjølkekvote	47592	49 656	49 725	50 231	51 364	
Mjølk, pr årsku, kg	6321	6237	6118	6156	6231	
Storfekjøt, kg omsett	1913	1946	2051	2190	2027	
Tal grisekull	2	2	3	3	3	
Slaktegris, kg omsett	1026	813	1039	1120	1526	
Vinterfora sauer	21	20	21	20	23	
Kg kjøt pr vf sau	25	25	25	26	24	
Ull, kg omsett	110	97	98	101	126	
Mjølk pr årsgeit, kg	492	516	483	491	506	
Arbeidsforbruk, timar						
Brukar	1 895	1 912	1 900	1 923	1 954	
Ektefelle	391	393	336	350	312	
Barn under 17 år	27	26	33	40	27	
Sum familie	2 313	2 331	2 268	2 312	2 293	
Leigd arbeid	608	622	664	649	638	
Timar jordbruket	2 921	2 953	2 932	2 961	2 931	
Timar skogbruket	68	66	67	65	69	
Timar nyanlegg	56	49	51	42	45	
Oppnådde prisar, kr pr kg / ltr						
Bygg	1,80	1,87	1,71	1,58	1,48	
Havre			1,67	1,63		
Kumjølk, liter	1)	3,49	3,65	3,25	3,16	3,40
Kukjøt	2)	35,46	34,31	31,29	23,60	25,39
Anna storfekjøt		41,22	40,26	36,97	27,87	30,79
Smågris, kr pr stk		718	788	686	615	745
Svinekjøt, slaktegris	2)	21,02	22,29	20,14	18,87	20,35
Sau- og lammekjøt	2)	33,27	35,20	37,73	30,73	29,20
Ull		34,44	33,02	32,32	31,00	32,43
Geitemjølk, liter	3)	6,79	7,51	5,14	3,76	3,77
Egg		10,54	11,13	11,64	10,10	10,47

1) Inkl. distriktstilskot og grunntilskot tom år 1998

2) Inkl. distriktstilskot og grunntilskot tom år 1999

3) Inkl. driftstillegg, distriktstilskot og grunntilskot tom år 1998

Tabell 1b Landsdelstal, Vestlandet
Produksjonsinntekter og -kostnader pr bruk

Periode	1997	1998	1999	2000	2001
Korn	1 117	896	1 131	652	645
Frukt	12 548	16 480	19 470	23 746	16 248
Andre planteprodukt	6 476	5 724	5 298	4 280	8 212
Planteprodukt	20 141	23 100	25 899	28 679	25 104
Storfe, mjølk	201 285	212 785	211 443	154 126	168 846
Stofe, livdyr og slakt	89 893	83 548	72 230	67 390	66 934
Smågris	6 760	7 085	7 030	5 300	7 781
Slaktegris	21 275	18 559	19 360	22 360	31 884
Purker og rånar	2 175	4 977	5 328	3 169	4 550
Sau, livdyr og slakt	16 617	18 758	20 753	17 753	16 478
Ull	3 529	3 434	3 141	3 440	3 694
Geit, mjølk	6 844	7 891	7 994	4 034	4 221
Geit, livdyr og slakt	343	331	203	251	211
Fjørfe, egg	6 169	3 561	4 928	9 139	7 754
Fjørfe, livdyr og slakt	1 893	4 196	1 711	-1 452	1 312
Andre innt. husdyrholdet	391	237	405	212	652
Husdyrprodukt	357 174	365 362	354 525	285 723	314 317
Areal- og kulturlandskapt tillegg, grovfôr	52 563	59 301	49 221	48 487	48 710
Areal- og kulturlandskapt tillegg, korn	837	698	528	738	716
Prod. tillegg, husdyr	41 005	43 589	48 213	54 503	54 002
Ref. avløysarutgifter	31 508	31 125	32 647	39 890	38 923
Drifts-, grunn og distr.tilskot 1)				84 905	80 817
Andre tilskot og trygder	9 483	11 569	17 056	19 372	16 111
Leigeinntekter traktor og reiskap	4 371	4 142	4 781	5 680	4 200
Traktor i skogen	2 506	2 351	2 087	2 027	2 450
Anna	3 197	449	2 627	3 791	453
Produksjonsinntekter i alt	522 785	541 686	537 584	573 796	585 804
Kraftfôr	100 169	102 607	104 024	102 726	109 228
Andre fôrkostnader	6 470	4 846	4 282	6 752	4 940
Såvarer	2 383	1 981	2 033	1 763	2 275
Handelsgjødsel og kalk	17 688	16 191	16 100	14 919	15 522
Konserveringsmidlar	4 178	4 332	4 502	4 667	4 522
Kjøp av dyr	13 182	10 439	11 148	10 650	12 700
Forbr.art. og diverse	22 356	22 371	24 188	27 313	28 533
Variable kostnader	166 426	162 767	166 278	168 791	177 720
Leigd arbeid	58 546	58 356	62 482	62 912	65 478
Drivstoff	5 896	5 623	5 734	7 748	7 802
Vedl. hald jord, vegar, grøft, vassanlegg	3 446	3 102	3 385	3 380	3 447
Vedl. hald driftsbygningar	14 306	14 198	12 935	14 649	14 890
Vedl. hald traktor og maskiner	23 902	25 773	23 694	24 520	25 136
Avskrivingar	59 660	59 061	63 025	67 163	66 787
Maskinleige	4 012	5 195	5 519	6 386	6 200
Andre kostnader	39 326	39 972	41 294	45 170	48 682
Faste kostnader	209 094	211 280	218 068	231 927	238 423
Kostnader i alt	375 520	374 047	384 346	400 718	416 143

1) Driftstilskot, grunnstilskot og distriktstilskot er ikkje inkludert i prisane fom år 2000.

Dette tillegget kjem derfor som eigen linje under husdyrprodukt.

Tabell 1c Landsdelstal, Vestlandet
Resultat og balanse

Periode	1997	1998	1999	2000	2001
Driftsoverskot	147 265	167 639	153 238	173 077	169 660
- Renter av aktiva i jordbruket	52 494	59 242	66 545	69 808	71 118
Familiens arb. fortjeneste	94 771	108 397	86 693	103 270	98 542
Familiens arb. fortjeneste pr årsverk	76 210	86 494	71 097	83 081	79 934
Lønsevne i alt	153 316	166 753	149 175	166 182	164 020
Lønsevne pr. time	52,48	56,47	50,87	56,13	55,96
Vederlag til arb. og egenkap. pr årsverk	122 670	131 852	124 319	134 978	133 969
Rekneskapsamandrag					
Driftsoverskot, jordbruk	147 265	167 639	153 238	173 077	169 660
Driftsoverskot, skogbruk	1 998	2 516	3 336	1 708	2 006
Driftsoverskot, tilleggsnæring	7 302	11 236	11 919	14 383	10 855
Driftsoverskot, anna næring	13 203	18 210	15 703	18 538	14 485
Løsinntekt	135 244	132 489	148 699	160 566	168 154
Pensjonar	7 150	11 931	16 939	15 009	15 537
Sjukepengar	3 289	5 368	2 691	6 027	9 202
Aksjeutbyte	8 131	5 734	11 058	11 029	6 290
Arbeid nyanlegg	5 923	5 472	5 952	5 099	5 729
Renteinntekter	6 992	10 171	12 498	10 939	14 013
- Renteutgifter	22 380	28 569	35 337	36 632	41 642
- Kår	3 472	4 021	3 804	4 296	5 108
Nettoinntekt	310 645	338 176	342 891	375 447	369 179
Privatforbruk eks. skatt	237 968	249 454	257 632	274 538	283 729
Skatt	96 102	93 188	107 759	109 258	113 508
Balanseoversikt (UB)					
Kontantar og bankinnskot	233 981	233 078	242 787	244 186	239 115
Andre krav	64 948	75 463	75 105	73 125	72 587
Omløpsmidlar jordbruket	84 896	86 374	76 469	80 695	81 062
Omløpsmidlar skog og andre næringar	39 846	50 632	63 449	65 647	77 152
Omløpsmidlar i alt	423 671	445 547	457 810	463 653	469 916
Anleggsmidlar jordbruk	793 472	845 413	883 566	912 797	941 326
Anleggsmidlar skogbruk	29 260	29 724	30 140	33 639	32 655
Anleggsmidlar anna næring	60 293	61 110	57 507	52 160	57 322
Hovudbygning	346 112	367 276	391 111	402 939	412 423
Privat	71 832	73 510	82 407	79 181	87 660
Anleggsmidlar i alt	1 300 969	1 377 033	1 444 730	1 480 716	1 531 386
Eigedeler i jordbruket	878 368	931 787	960 036	993 492	1 022 387
Eigedeler i alt	1 724 641	1 822 579	1 902 539	1 944 369	2 001 302
Kortsiktig gjeld	145 421	161 207	168 550	166 368	173 908
Langsiktig gjeld	396 313	432 109	473 085	483 794	522 363
Eigenkapital	1 182 907	1 229 263	1 260 905	1 294 207	1 305 031

Tabell 2a Fylkestal, Hordaland
Produksjonstekniske data og opnådde prisar

Periode	1997	1998	1999	2000	2001	
Tal bruk i gruppa	57	56	58	57	55	
Alder på brukar	47	47	48	48	47	
Arealfordeling og avling pr dekar						
Korn i alt, daa			0,3	0,2	0,5	
Korn i alt, FEm pr daa			354	186	350	
Grovfôr i alt, daa	98,9	101,5	103,9	107,2	114,2	
Grovfôr i alt, FEm pr daa	343	348	337	331	320	
Frukt og bær, daa	9,2	9,5	10,3	10,7	9,4	
Jorbruksareal i alt, daa	109,3	112,4	115,7	119,3	125,2	
Jorbruksareal i alt, FEm pr daa	344	349	339	334	322	
Leigd areal, daa	28,5	28,5	32,0	29,6	29,0	
Husdyrproduksjon						
Årskyr	5,9	6,1	6,4	6,3	6,3	
Omsett mjølk, liter	34 011	34 335	34 247	33 758	34 319	
Mjølkekvote	35 396	36 913	36 093	34 828	36 820	
Mjølk, pr årsku, kg	6464	6274	6089	6152	6 289	
Storfekjøtt, kg omsett	1367	1384	1380	1431	1424	
Tal grisekull	2	1	1	1	1	
Slaktegris, kg omsett	953	663	799	823	1 110	
Vinterfora sauer	24	24	23	24	26	
Kg kjøtt pr vf sau	24	26	25	25	25	
Ull, kg omsett	126	118	116	122	150	
Mjølk pr årsgeit, kg	477	451	470	473	482	
Arbeidsforbruk, timar						
Brukar	1921	1921	1829	1785	1 862	
Ektefelle	413	392	315	364	322	
Barn under 17 år	21	13	18	32	24	
Sum familie	2355	2325	2162	2180	2 208	
Leigd arbeid	569	628	625	688	588	
Timar jordbruket	2924	2953	2787	2869	2 796	
Timar skogbruket	59	73	78	81	86	
Timar nyanlegg	54	46	52	33	26	
Oppnådde prisar, kr pr kg / ltr						
Bygg			1,67	1,58	1,27	
Havre						
Kumjølkk, liter	1)	3,49	3,58	3,31	3,14	3,43
Kukjøtt	2)	35,59	34,32	31,18	23,84	25,48
Anna storfekjøtt		41,31	40,19	36,86	28,16	30,87
Smågris, kr pr stk		722	777	621	588	769
Svinekjøtt, slaktegris	2)	20,59	22,14	20,39	18,64	20,51
Sau- og lammekjøtt	2)	33,85	35,44	38,05	30,43	29,74
Ull		34,55	32,92	31,56	31,22	32,13
Geitemjølkk, liter	3)	6,79	7,31	5,26	3,52	3,65
Egg		10,68	11,23	11,61	10,04	10,46

1) Inkl. distriktstilskot og grunntilskot tom år 1998

2) Inkl. distriktstilskot og grunntilskot tom år 1999

3) Inkl. driftstillegg, distriktstilskot og grunntilskot tom år 1998

Tabell 2b Fylkestat, Hordaland
Produksjonsinntekter og -kostnader pr bruk

Periode	1997	1998	1999	2000	2 001
Korn			143	42	198
Frukt	35 074	40 995	43 713	57 493	36 884
Andre planteprodukt	4 204	3 077	3 063	2 284	4 153
Planteprodukt	39 278	44 072	46 918	59 820	41 235
Storfe, mjølk	153 558	157 955	158 888	105 881	117 733
Stofe, livdyr og slakt	60 503	61 492	48 927	44 498	44 478
Smågris	9 602	1 791	898	1 047	747
Slaktegris	18 106	16 053	15 001	15 489	23 951
Purker og rånar	1 956	1 487	751	18	1 345
Sau, livdyr og slakt	19 257	23 356	22 734	20 183	19 688
Ull	4 185	3 945	3 466	3 896	4 434
Geit, mjølk	4 408	4 509	4 485	2 125	2 199
Geit, livdyr og slakt	94	83	46	230	55
Fjørfe, egg	12 137	10 699	11 149	24 602	23 968
Fjørfe, livdyr og slakt	7 641	12 105	5 779	-4 825	4 591
Andre innt. husdyrholdet	867	374	705	213	1 614
Husdyrprodukt	292 314	293 849	272 827	213 358	244 804
Areal- og kulturlandskaptillegg, grovfôr	45 686	50 821	40 520	39 781	39 792
Areal- og kulturlandskaptillegg, korn				124	121
Prod. tillegg, husdyr	35 757	37 460	40 850	45 202	44 157
Ref. avløysarutgifter	27 582	26 002	27 115	33 245	33 451
Drifts-, grunn og distr.tilskot 1)				64 355	62 297
Andre tilskot og trygder	22 615	27 395	31 163	38 062	27 797
Leigeinntekter traktor og reiskap	4 776	3 690	3 426	3 721	3 110
Traktor i skogen	2 552	2 093	1 956	2 232	2 470
Anna	36	848	7 540	11 345	1 396
Produksjonsinntekter i alt	470 596	486 230	472 315	511 246	500 631
Kraffôr	85 357	81 819	78 591	81 743	84 544
Andre førkostnader	6 015	4 378	3 568	6 159	5 631
Såvarer	2 724	1 862	2 246	2 071	2 548
Handelsgjødsel og kalk	13 858	13 186	13 221	12 329	12 123
Konserveringsmidlar	3 063	3 399	3 492	3 499	3 569
Kjøp av dyr	14 544	13 289	10 837	8 964	17 663
Forbr.art. og diverse	21 419	19 924	22 191	25 889	24 783
Variable kostnader	146 980	137 857	134 147	140 655	150 861
Leigd arbeid	50939	53349	56246	62 244	58 994
Drivstoff	5306	4933	4991	6 298	6 032
Vedl. hald jord, vegar, grøft, vassanlegg	4123	2961	3984	3 929	3 406
Vedl. hald driftsbygningar	12474	13632	12049	12 839	13 269
Vedl. hald traktor og maskiner	21136	23065	21178	20 671	21 772
Avskrivningar	53602	51607	50790	53 726	52 416
Maskinleige	3215	4017	3194	3 922	3 786
Andre kostnader	35377	37012	37343	42 244	44 047
Faste kostnader	186 172	190 576	189 776	205 872	203 725
Kostnader i alt	333 152	328 432	323 923	346 527	354 585

1) driftstilskot, grunntilskot og distrikttilskot er ikkje inkludert i prisane fom år 2000.

Dette tillegget kjem derfor som eigen linje under husdyrprodukt.

Tabell 2c Fylkestat, Hordaland
Resultat og balanse

Periode	1997	1998	1999	2000	2 001
Driftsoverskot	137 443	157 798	148 393	164 719	146 046
- Renter av aktiva i jordbruket	45 819	49 298	53 252	55 698	57 626
Familiens arb. fortene	91 624	108 500	95 141	109 021	88 420
Familiens arb. fortene pr årsverk	72 365	86 800	81 851	93 018	74 484
Lønsevne i alt	142 563	161 849	151 387	171 265	147 414
Lønsevne pr. time	48,76	54,81	54,32	59,70	52,72
Vederlag til arb. og egenkap. pr årsverk	112 739	125 236	127 073	137 420	124 250
Rekneskapsamandrag					
Driftsoverskot, jordbruk	137 443	157 798	148 393	164 719	146 046
Driftsoverskot, skogbruk	3 743	3 613	3 904	-540	-261
Driftsoverskot, tilleggsnæring	7 348	9 496	9 826	10 592	8 254
Driftsoverskot, anna næring	15 771	21 561	17 238	21 366	20 105
Løsinntekt	112 437	109 551	125 469	145 973	159 962
Pensjonar	12 678	12 189	24 724	26 534	28 037
Sjukepengar	2 646	3 671	4 274	3 149	7 768
Aksjeutbyte	8 438	6 934	5 890	3 664	4 400
Arbeid nyanlegg	5 614	5 176	6 037	4 072	3 263
Renteinntekter	5 756	7 480	12 345	11 585	14 984
- Renteutgifter	20 146	22 488	27 422	27 888	32 715
- Kår	2 867	3 510	3 322	3 762	4 896
Nettoinntekt	288 860	311 470	327 355	359 465	354 947
Privatforbruk eks. skatt	233 561	234 916	247 900	270 567	272 148
Skatt	92 669	87 561	101 703	101 794	99 330
Balanseoversikt (UB)					
Kontantar og bankinnskott	205 129	209 836	274 288	269 781	278 200
Andre krav	69 294	85 027	77 255	76 165	57 888
Omløpsmidlar jordbruket	58 452	59 712	52 191	51 309	50 567
Omløpsmidlar skog og andre næringar	34 549	31 251	35 743	28 928	27 195
Omløpsmidlar i alt	367 424	385 826	439 477	426 183	413 850
Anleggsmidlar jordbruk	700 072	705 918	705 505	738 968	774 654
Anleggsmidlar skogbruk	20 239	27 397	32 045	34 354	34 165
Anleggsmidlar anna næring	88 073	85 891	60 304	53 544	34 372
Hovudbygning	322 402	336 453	334 518	360 726	367 425
Privat	67 057	74 469	89 302	68 500	86 959
Anleggsmidlar i alt	1 197 842	1 230 128	1 221 674	1 256 092	1 297 576
Eigedeler i jordbruket	758 524	765 630	757 696	790 277	825 222
Eigedeler i alt	1 565 266	1 615 954	1 661 152	1 682 275	1 711 427
Kortsiktig gjeld	109 573	113 486	115 141	110 662	122 990
Langsiktig gjeld	398 380	385 466	412 904	403 396	424 613
Eigenkapital	1 057 313	1 117 001	1 133 106	1 168 217	1 163 823

Tabell 3a Fylkestal, Sogn og Fjordane
Produksjonstekniske data og opnådde prisar

Periode	1997	1998	1999	2000	2001	
Tal bruk i gruppa	59	59	57	57	59	
Alder på brukar	48	48	47	47	47	
Arealfordeling og avling pr dekar						
Korn i alt, daa						
Korn i alt, FEm pr daa						
Grovfôr i alt, daa	109,2	111,8	116,9	119,5	129,0	
Grovfôr i alt, FEm pr daa	388	397	391	379	369	
Frukt og bær, daa	1,3	1,2	0,4	0,4	0,4	
Jorbruksareal i alt, daa	111,0	113,3	117,6	120,2	130,1	
Jorbruksareal i alt, FEm pr daa	387	397	390	378	367	
Leigd areal, daa	26,8	25,0	26,7	28,2	28,3	
Husdyrproduksjon						
Årskyr	7,4	7,8	8,0	8,1	8,2	
Omsett mjølk, liter	41 059	42 457	43 698	44 582	46 061	
Mjølkevote	41 536	44 474	45 208	45 454	47 470	
Mjølk, pr årsku, kg	6211	6166	6100	6198	6 325	
Storfekjøt, kg omsett	1843	1723	2039	1924	1 767	
Tal grisekull	1	1	1	1	1	
Slaktegris, kg omsett	248	192	236	238	218	
Vinterfora sauer	28	28	29	26	31	
Kg kjøt pr vf sau	24	23	24	25	23	
Ull, kg omsett	140	132	137	113	162	
Mjølk pr årsgeit, kg	498	537	463	498	499	
Arbeidsforbruk, timar						
Brukar	1862	1846	1833	1879	1 858	
Ektefelle	357	374	346	309	259	
Barn under 17 år	37	21	29	31	14	
Sum familie	2256	2241	2208	2220	2 131	
Leigd arbeid	484	476	559	490	594	
Timar jordbruket	2739	2717	2767	2711	2 725	
Timar skogbruket	52	47	44	42	50	
Timar nyanlegg	55	25	17	31	49	
Opnådde prisar, kr pr kg / ltr						
Bygg						
Kumjølk, liter	1)	3,38	3,61	3,29	3,22	3,40
Kukjøt	2)	35,50	34,77	31,76	23,57	25,60
Anna storfekjøt		41,12	40,73	37,20	27,54	30,33
Smågris, kr pr stk		709	787	685	616	765
Svinekjøt, slaktegris	2)	20,44	22,39	20,06	18,60	19,99
Sau- og lammekjøt	2)	32,84	34,66	37,20	31,02	28,97
Ull		33,39	33,07	32,50	31,09	33,19
Geitemjølk, liter	3)	6,94	7,68	5,44	3,94	4,08
Egg				21,00		

1) Inkl. distriktstilskot og grunntilskot tom år 1998

2) Inkl. distriktstilskot og grunntilskot tom år 1999

3) Inkl. driftstillegg, distriktstilskot og grunntilskot tom år 1998

Tabell 3b Fylkestat, Sogn og Fjordane
Produksjonsinntekter og -kostnader pr bruk

Periode	1997	1998	1999	2000	2 001
Korn					
Frukt	3 073	4 204	1 483	2 198	2 641
Andre planteprodukt	5 891	5 026	5 277	4 652	9 927
Planteprodukt	8 964	9 230	6 760	6 849	12 569
Storfe, mjølk	176 246	190 957	196 472	143 619	156 580
Stofe, livdyr og slakt	84 973	73 393	63 674	55 626	60 023
Smågris	3 405	5 337	4 911	4 700	4 633
Slaktegris	4 634	4 814	4 497	4 334	4 274
Purker og rånar	996	725	916	1 299	68
Sau, livdyr og slakt	21 370	23 182	27 587	22 156	19 765
Ull	4 693	4 645	4 109	4 424	4 446
Geit, mjølk	8 508	10 141	10 845	5 955	6 034
Geit, livdyr og slakt	648	598	434	452	341
Fjørfe, egg	50		158	16	
Fjørfe, livdyr og slakt	-6		6	9	-39
Andre innt. husdyrholdet	314	87	404	282	144
Husdyrprodukt	305 831	313 879	314 014	242 870	256 270
Areal- og kulturlandskaptillegg, grovfôr	52 872	59 324	48 848	47 148	45 924
Areal- og kulturlandskaptillegg, korn					
Prod. tillegg, husdyr	39 847	42 461	48 967	52 690	52 368
Ref. avløysarutgifter	28 354	30 479	32 075	37 173	37 922
Drifts-, grunn og distr.tilskot 1)				81 461	77 855
Andre tilskot og trygder	4 776	5 742	11 903	12 669	13 268
Leigeinntekter traktor og reiskap	2 431	2 079	2 294	4 096	3 255
Traktor i skogen	1 367	2 157	1 732	1 646	2 084
Anna	9 396	171	198		
Produksjonsinntekter i alt	453 838	465 520	466 789	486 602	501 514
Kraffôr	82 434	89 644	90 121	86 897	92 791
Andre fôrkostnader	5 566	4 441	3 578	5 474	3 616
Såvarer	1 562	1 398	1 163	1 276	1 397
Handelsgjødsel og kalk	15 442	13 999	13 189	12 305	13 635
Konserveringsmidlar	4 178	4 315	4 606	4 578	4 293
Kjøp av dyr	10 854	4 751	6 877	4 819	4 968
Forbr.art. og diverse	16 247	16 501	17 747	19 665	24 244
Variable Kostnader	136 284	135 049	137 281	135 014	144 943
Leigd arbeid	50 501	51 650	53 333	53 268	63 130
Drivstoff	4 931	4 982	4 663	6 330	6 614
Vedl. hald jord, vegar, grøft, vassanlegg	2 791	2 544	2 398	2 838	3 151
Vedl. hald driftsbygningar	13 781	11 763	12 147	13 580	12 104
Vedl. hald traktor og maskiner	22 407	20 656	20 313	23 269	23 774
Avskrivningar	54 969	51 656	57 054	60 433	61 705
Maskinleige	1 928	1 748	2 732	3 874	3 453
Andre kostnader	35 589	35 301	36 203	38 326	42 455
Faste kostnader	186 897	180 300	188 844	201 919	216 385
Kostnader i alt	323 181	315 349	326 125	336 932	361 328

1) driftstilskot, grunntilskot og distrikttilskot er ikkje inkludert i prisane fom år 2000.

Dette tillegget kjem derfor som eigen linje under husdyrprodukt.

Tabell 3c Fylkestat, Sogn og Fjordane
Resultat og balanse

Periode	1997	1998	1999	2000	2001
Driftsoverskot	130 657	150 171	140 664	149 670	140 186
- Renter av aktiva i jordbruket	48 937	52 116	57 405	58 592	60 687
Familiens arb. fortjeneste	81 721	98 055	83 259	91 078	79 499
Familiens arb. fortjeneste pr årsverk	67 376	81 384	70 137	76 309	69 389
Lønsevne i alt	132 221	149 705	136 593	144 347	142 629
Lønsevne pr. time	48,27	55,11	49,37	53,25	52,34
Vederlag til arb. og egenkap. pr årsverk	115 646	128 693	119 949	128 975	126 905
Rekneskapssamandrag					
Driftsoverskot, jordbruk	130 657	150 171	140 664	149 670	140 186
Driftsoverskot, skogbruk	1 399	2 340	3 000	1 756	3 278
Driftsoverskot, tilleggsnæring	5 572	14 140	12 032	17 021	9 984
Driftsoverskot, anna næring	22 984	14 145	22 542	25 406	16 120
Løsinntekt	168 899	162 048	178 900	184 853	189 843
Pensjonar	2 541	10 719	11 451	7 534	7 847
Sjukepengar	1 981	5 848	3 252	11 265	8 968
Aksjeutbyte	11 622	7 256	11 337	15 425	8 452
Arbeid nyanlegg	5 760	2 753	1 971	3 706	6 211
Renteinntekter	6 961	10 216	12 472	12 594	15 264
- Renteutgifter	20 574	27 180	31 762	30 298	35 168
- Kår	2 058	2 474	2 252	2 417	3 194
Nettoinntekt	335 746	349 982	363 608	396 515	367 793
Privatforbruk eks. skatt	243 848	254 896	252 600	274 450	273 060
Skatt	100 029	97 812	112 668	117 669	124 063
Balanseoversikt (UB)					
Kontantar og bankinnskot	247 454	238 509	217 531	249 292	256 115
Andre krav	75 431	64 217	69 488	71 323	75 685
Omløpsmidlar jordbruket	78 998	78 415	70 782	69 644	72 025
Omløpsmidlar skog og andre næringar	28 196	27 967	48 541	58 179	65 992
Omløpsmidlar i alt	430 079	409 108	406 340	448 438	469 817
Anleggsmidlar jordbruk	736 885	716 580	747 661	770 252	795 147
Anleggsmidlar skogbruk	20 972	19 919	20 737	19 973	17 890
Anleggsmidlar anna næring	75 360	81 065	94 293	88 192	100 189
Hovudbygning	355 550	392 997	473 655	434 228	461 547
Privat	81 503	84 624	89 338	82 286	93 171
Anleggsmidlar i alt	1 270 270	1 295 186	1 425 683	1 394 931	1 467 944
Eigedeler i jordbruket	815 883	794 994	818 443	839 896	867 172
Eigedeler i alt	1 700 349	1 704 294	1 832 023	1 843 369	1 937 760
Kortsiktig gjeld	129 575	131 368	130 403	132 923	127 791
Langsiktig gjeld	378 707	387 386	419 143	391 966	458 632
Eigenkapital	1 192 067	1 185 540	1 282 477	1 318 480	1 351 337

Tabell 4a Fylkestal, Møre og Romsdal
Produksjonstekniske data og opnådde prisar

Periode	1997	1998	1999	2000	2001
Tal bruk i gruppa	58	58	56	57	58
Alder på brukar	45	44	46	46	45
Arealfordeling og avling pr dekar					
Korn i alt, daa	5,0	5,1	5,8	5,1	6,8
Korn i alt, FEm pr daa	379	287	446	372	285
Grovfôr i alt, daa	142,8	148,7	153,1	163,2	175,4
Grovfôr i alt, FEm pr daa	427	424	419	410	402
Frukt og bær, daa		0,5	0,6	0,5	0,6
Jorbruksareal i alt, daa	149,6	156,8	160,9	171,1	185,1
Jorbruksareal i alt, FEm pr daa	422	414	417	405	393
Leigd areal, daa	42,8	46,6	51,6	57,4	72,7
Husdyrproduksjon					
Årskyr	11,3	11,7	12,0	12,5	12,5
Omsett mjølk, liter	63 103	63 923	65 644	68 181	67 886
Mjølkevote	65 737	67 231	68 441	70 412	69 117
Mjølk, pr årsku, kg	6320	6266	6147	6131	6 141
Storfekjøtt, kg omsett	2520	2717	2757	3213	2 863
Tal grisekull	4	4	6	6	7
Slaktegris, kg omsett	1890	1591	2105	2298	3 250
Vinterfora sauer	9	8	11	11	13
Kg kjøtt pr vf sau	29	30	26	28	26
Ull, kg omsett	62	39	41	67	65
Mjølk pr årsgeit, kg	521	531	516	490	526
Arbeidsforbruk, timar					
Brukar	1904	1969	2040	2104	2 138
Ektefelle	403	414	348	377	357
Barn under 17 år	24	44	52	56	44
Sum familie	2331	2427	2440	2536	2 538
Leigd arbeid	773	766	812	767	731
Timar jordbruket	3104	3193	3252	3303	3 269
Timar skogbruket	93	79	78	73	73
Timar nyanlegg	61	76	85	62	58
Oppnådde prisar, kr pr kg / ltr					
Bygg	1,80	1,87	1,71	1,58	1,50
Kumjølkk, liter	1) 3,56	3,72	3,20	3,12	3,39
Kukjøtt	2) 35,36	34,06	31,00	23,50	25,22
Anna storfekjøtt	41,24	39,96	36,85	27,95	31,05
Smågris, kr pr stk	715	790	692	616	739
Svinekjøtt, slaktegris	2) 21,31	22,34	20,05	18,98	20,32
Sau- og lammekjøtt	2) 33,12	36,08	38,45	30,67	28,70
Ull	36,65	33,11	33,93	30,47	31,18
Geitemjølkk, liter	3) 6,62	7,41	4,73	3,65	3,46
Egg	10,29	8,42	11,50	10,66	11,50

1) Inkl. distriktstilskot og grunntilskot tom år 1998

2) Inkl. distriktstilskot og grunntilskot tom år 1999

3) Inkl. driftstillegg, distriktstilskot og grunntilskot tom år 1998

Tabell 4b Fylkestat, Møre og Romsdal
Produksjonsinntekter og -kostnader pr bruk

Periode	1997	1998	1999	2000	2 001
Korn	3 349	2 674	3 305	1 914	1 724
Frukt	49	5 297	12 668	11 547	10 521
Andre planteprodukt	9 305	8 990	7 636	5 906	10 314
Planteprodukt	12 703	16 961	23 609	19 368	22 559
Storfe, mjølk	273 658	287 930	281 114	212 880	229 793
Stofe, livdyr og slakt	123 780	115 173	105 075	102 047	95 256
Smågris	7 379	13 975	15 537	10 153	17 653
Slaktegris	41 317	34 962	39 003	47 257	67 493
Purker og rånar	3 590	12 671	14 559	8 190	12 150
Sau, livdyr og slakt	9 188	9 818	11 745	10 921	10 090
Ull	1 702	1 709	1 820	2 001	2 226
Geit, mjølk	7 546	8 866	8 726	4 023	4 295
Geit, livdyr og slakt	278	299	132	71	226
Fjørfe, egg	6 530	290	3 338	2 798	267
Fjørfe, livdyr og slakt	-1 825	828	-768	459	-423
Andre innt. husdyrhaldet	0	258	94	140	256
Husdyrprodukt	473 143	486 779	480 376	400 942	439 283
Areal- og kulturlandskaptillegg, grovfôr	59 006	67 464	58 614	58 534	60 001
Areal- og kulturlandskaptillegg, korn	2 512	2 082	1 612	2 091	2 009
Prod. tillegg, husdyr	47 340	50 655	55 072	65 616	65 000
Ref. avløysarutgifter	38 574	36 730	38 958	49 251	45 130
Drifts-, grunn og distr.tilskot 1)				108 897	101 392
Andre tilskot og trygder	1 364	2 216	7 690	7 385	7 921
Leigeinntekter traktor og reiskap	5 948	6 677	8 717	9 223	6 197
Traktor i skogen	3 620	2 798	2 585	2 204	2 802
Anna		348	9	28	20
Produksjonsinntekter i alt	644 209	672 709	677 242	723 538	752 313
Kraftfôr	132 765	135 864	144 518	139 537	149 357
Andre fôrkostnader	7 838	5 708	5 737	8 621	5 635
Såvarer	2 881	2 686	2 699	1 944	2 909
Handelsgjødsele og kalk	23 736	21 322	22 045	20 122	20 664
Konserveringsmidlar	5 272	5 249	5 441	5 925	5 659
Kjøp av dyr	14 216	13 473	15 821	18 167	15 859
Forbr.art. og diverse	29 491	30 711	32 812	36 387	36 450
Variable Kostnader	216 199	215 013	229 072	230 703	236 533
Leigd arbeid	74 205	70 010	78 253	73 225	74 016
Drivstoff	7 457	6 942	7 592	10 617	10 689
Vedl. hald jord, vegar, grøft, vassanlegg	3 448	3 804	3 769	3 373	3 787
Vedl. hald driftsbygningar	16 550	17 222	14 653	17 528	19 262
Vedl. hald traktor og maskiner	28 140	33 594	29 742	29 619	29 710
Avskrivingar	70 384	73 789	81 775	87 329	85 583
Maskinleige	6 917	9 837	10 765	11 363	11 283
Andre kostnader	47 009	47 587	50 567	54 937	59 413
Faste kostnader	254 110	262 785	277 117	287 991	293 745
Kostnader i alt	470 309	477 798	506 189	518 695	530 278

1) driftstilskot, grunnstilskot og distriktilskot er ikkje inkludert i prisane fom år 2000.

Dette tillegget kjem derfor som eigen linje under husdyrprodukt.

Tabell 4c Fylkestat, Møre og Romsdal
Resultat og balanse

Periode	1997	1998	1999	2000	2 001
Driftsoverskot	173 900	194 911	171 053	204 843	222 036
- Renter av aktiva i jordbruket	62 672	76 092	89 615	95 134	94 523
Familiens arb. fortjeneste	111 228	118 819	81 438	109 710	127 513
Familiens arb. fortjeneste pr årsverk	88 753	91 060	62 080	80 466	93 449
Lønsevne i alt	185 433	188 830	159 691	182 934	201 529
Lønsevne pr. time	59,74	59,14	49,11	55,38	61,64
Vederlag til arb. og egenkap. pr årsverk	138 037	140 281	124 789	137 054	147 171
Rekneskapsamandrag					
Driftsoverskot, jordbruk	173 900	194 911	171 053	204 843	222 036
Driftsoverskot, skogbruk	893	1 637	3 089	3 906	2 634
Driftsoverskot, tilleggsnæring	9 017	9 962	13 971	15 537	14 206
Driftsoverskot, anna næring	729	19 109	7 151	8 843	7 492
Løsinntekt	123 421	124 566	142 019	150 872	153 858
Pensjonar	6 404	12 915	14 460	10 959	11 505
Sjukepengar	5 253	6 517	480	3 666	10 800
Aksjeutbyte	4 283	3 031	16 129	14 001	5 883
Arbeid nyanlegg	6 483	8 523	9 915	7 518	7 577
Renteinntekter	8 237	12 723	12 683	10 813	11 820
- Renteutgifter	26 413	35 853	47 173	51 711	56 693
- Kår	5 507	6 088	5 884	6 710	7 257
Nettoinntekt	306 700	351 953	337 894	372 537	383 860
Privatforbruk eks. skatt	236 318	257 955	272 832	280 772	305 565
Skatt	95 481	93 916	109 034	108 312	116 215
Balanseoversikt (UB)					
Kontantar og bankinnskot	248 631	249 993	235 866	213 486	184 760
Andre krav	50 012	77 669	78 595	71 886	83 374
Omløpsmidlar jordbruket	116 884	120 214	107 404	121 131	119 172
Omløpsmidlar skog og andre næringar	56 904	92 399	107 318	109 835	135 877
Omløpsmidlar i alt	472 431	540 275	529 184	516 338	523 183
Anleggsmidlar jordbruk	942 825	1 111 152	1 206 320	1 229 171	1 248 075
Anleggsmidlar skogbruk	46 555	41 945	37 736	46 590	46 244
Anleggsmidlar anna næring	17 668	16 882	17 167	14 744	35 479
Hovudbygning	359 812	370 872	365 707	413 862	405 122
Privat	66 688	61 279	68 209	86 757	82 718
Anleggsmidlar i alt	1 433 548	1 602 130	1 695 139	1 791 125	1 817 637
Eigedeler i jordbruket	1 059 709	1 231 366	1 313 724	1 350 302	1 367 247
Eigedeler i alt	1 905 979	2 142 404	2 224 323	2 307 462	2 340 820
Kortsiktig gjeld	196 770	237 634	262 693	255 518	269 105
Langsiktig gjeld	412 191	522 639	590 321	656 020	679 885
Eigenkapital	1 297 018	1 382 131	1 371 310	1 395 924	1 391 830

Tabell 5a Vestlandet, storleiksgrupper, gruppe I (under 50 daa)
Produksjonstekniske data og opnådde prisar

Periode	1997	1998	1999	2000	2001	
Tal bruk i gruppa	17	15	14	12	10	
Alder på brukar	46	47	49	51	52	
Arealfordeling og avling pr dekar						
Korn i alt, daa						
Korn i alt, FEm pr daa						
Grovfôr i alt, daa	20,5	16,6	18,2	18,5	17,4	
Grovfôr i alt, FEm pr daa	380	415	369	376	331	
Frukt og bær, daa	20,3	22,9	20,7	20,7	20,3	
Jorbruksareal i alt, daa	42,1	41,5	40,4	41,3	39,6	
Jorbruksareal i alt, FEm pr daa	383	395	375	380	343	
Leigd areal, daa	1,2	0,9	0,4	0,0	0,8	
Husdyrproduksjon						
Arskyr	0,3	0,5	0,3	0,3	0,4	
Omsett mjølk, liter	1 731	2 298	1 999	2 145	2 682	
Mjølkekvote	3 994	5 939	4 935	5 757	3 000	
Mjølk, pr årsku, kg	6 018	5 493	7 526	7 520	8 262	
Storfekjøt, kg omsett	253	149	64	70	49	
Tal grisekull	4	0	0	0	0	
Slaktegris, kg omsett	200	0	0	0	0	
Vinterfora sauer	13	9	13	12	15	
Kg kjøt pr vf sau	28	28	28	26	26	
Ull, kg omsett	66	55	66	49	108	
Mjølk pr årsgreit, kg	545	617	563	500	0	
Arbeidsforbruk, timar						
Brukar	1333	1377	1209	1436	1289	
Ektefelle	350	293	306	366	405	
Barn under 17 år	23	27	49	29	18	
Sum familie	1706	1697	1565	1831	1712	
Leigd arbeid	466	612	566	436	383	
Timar jordbruket	2172	2309	2131	2267	2095	
Timar skogbruket	27	40	48	66	47	
Timar nyanlegg	65	1	18	69	17	
Oppnådde prisar, kr pr kg / ltr						
Bygg						
Havre						
Kumjølk, liter	¹⁾	3,83	3,56	3,24	3,08	3,38
Kukjøt	²⁾	35,29	34,63		24,41	24,66
Anna storfekjøt		39,53	39,41	37,87	24,75	27,99
Smågris, kr pr stk		726				
Svinekjøt, slaktegris	²⁾	19,43				
Sau- og lammekjøt	²⁾	32,80	32,96	36,84	29,80	28,34
Ull		35,72	31,98	31,81	30,87	32,51
Geitemjølk, liter	³⁾	6,65	7,26	4,74	3,87	
Egg						

1) Inkl. distriktstilskot og grunntilskot tom år 1998

2) Inkl. distriktstilskot og grunntilskot tom år 1999

3) Inkl. driftstillegg, distriktstilskot og grunntilskot tom år 1998

Tabell 5b Vestlandet, storleiksgrupper, gruppe I (under 50 daa),
Produksjonsinntekter og -kostnader pr. bruk

Periode	1997	1998	1999	2000	2001
Korn					
Frukt	79 083	96 586	86 358	111 295	98 831
Andre planteprodukt	2 205	2 703	1 943	1 730	1 110
Planteprodukt	81 288	99 289	88 301	113 024	99 941
Storfe, mjølk	9 953	12 501	10 920	6 597	9 077
Stofe, livdyr og slakt	7 141	5 134	1 512	1 576	2 172
Smågris	29 830				
Slaktegris	2 046				
Purker og rånar	4 502				
Sau, livdyr og slakt	10 667	9 156	14 414	9 791	11 509
Ull	2 094	1 636	2 062	2 282	2 454
Geit, mjølk	13 653	18 614	18 435	10 182	
Geit, livdyr og slakt	644	1 006	593	-113	
Fjørfe, egg	173				
Fjørfe, livdyr og slakt	-20				
Andre innt. husdyrholdet	1 253	667	1 340	1 198	2 087
Husdyrprodukt	81 936	48 714	49 276	31 512	27 298
Areal- og kulturlandskaptillegg, grovfôr	16 545	12 983	10 039	8 688	6 080
Areal- og kulturlandskaptillegg, korn					
Prod. tillegg, husdyr	10 968	9 523	11 777	14 884	7 075
Ref. avløysarutgifter	8 208	3 623	8 198	8 730	5 513
Drifts-, grunn og distr.tilskot 1)				20 055	9 458
Andre tilskot og trygder	48 259	62 182	55 045	64 879	48 588
Leigeinntekter traktor og reiskap	806	3 048	1 030	2 419	
Traktor i skogen	956	572	1 022	847	749
Anna	11 971	121	146	233	180
Produksjonsinntekter i alt	260 937	240 055	224 835	265 271	204 881
Kraftfôr	26 598	10 545	10 973	11 168	7 986
Andre fôrkostnader	1 275	1 856	1 115	676	1 345
Såvarer	2 710	2 126	1 596	2 253	4 498
Handelsgjødsel og kalk	3 767	4 914	4 450	5 003	4 055
Konserveringsmidlar	1 007	741	637	876	575
Kjøp av dyr	2 859	2 251	989	345	910
Forbr.art. og diverse	17 690	14 639	18 696	19 720	16 421
Variable kostnader	55 906	37 072	38 457	40 040	35 790
Leigd arbeid	33 687	30 300	38 011	29 276	28 985
Drivstoff	3 757	3 501	2 919	4 497	2 521
Vedl. hald jord, vegar, grøft, vassanlegg	4 292	4 306	5 239	4 343	1 889
Vedl. hald driftsbygningar	6 672	5 473	7 088	6 947	9 502
Vedl. hald traktor og maskiner	13 422	14 333	15 523	15 452	14 311
Avskrivingar	31 048	30 442	29 160	29 604	28 639
Maskinleige	1 362	1 477	1 393	1 876	2 874
Andre kostnader	23 172	24 110	24 626	26 000	26 792
Faste kostnader	117 412	113 942	123 959	117 992	115 511
Kostnader i alt	173 319	151 015	162 416	158 033	151 301

1) driftstilskot, grunntilskot og distrikttilskot er ikkje inkludert i prisane fom år 2000.

Dette tillegget kjem derfor som eigen linje under husdyrprodukt.

Tabell 5c Vestlandet, storleiksgrupper, gruppe I (under 50 daa),
Resultat og balanse

Periode	1997	1998	1999	2000	2001
Driftsoverskot	87 618	89 040	62 419	107 238	53 580
- Renter av aktiva i jordbruket	25 619	27 091	30 582	29 954	29 131
Familiens arb. fortjeneste	61 999	61 949	31 837	77 284	24 448
Familiens arb. fortjeneste pr årsverk	67 596	67 899	37 838	78 508	26 561
Lønsevne i alt	95 687	92 248	69 849	106 560	53 433
Lønsevne pr. time	44,05	39,96	32,78	47,01	25,51
Vederlag til arb. og eigenkap. pr årsverk	99 759	90 759	81 753	108 568	69 610
Rekneskapsamandrag					
Driftsoverskot, jordbruk	87 618	89 040	62 419	107 238	53 580
Driftsoverskot, skogbruk	622	-1 035	619	1 604	-5 007
Driftsoverskot, tilleggsnæring	9 740	9 183	10 314	16 877	8 849
Driftsoverskot, anna næring	26 913	31 457	53 058	41 816	34 583
Lønsinntekt	176 012	201 214	254 300	220 047	274 047
Pensjonar	10 845	21 560	34 751	23 684	19 178
Sjukepengar	2 946	2 021	1 754	2 994	7 549
Aksjeutbyte	8 580	-7 884	5 103	7 625	3 078
Arbeid nyanlegg	6 797	148	2 040	8 307	2 160
Renteinntekter	5 970	5 415	13 857	17 255	26 106
- Renteutgifter	10 525	18 817	20 409	11 251	12 031
- Kår	3 347	2 988	3 200	2 950	2 845
Nettoinntekt	322 171	329 314	414 604	433 246	409 246
Privatforbruk eks. skatt	232 556	262 262	272 693	285 807	296 332
Skatt	98 724	91 927	135 677	120 148	138 118
Balanseoversikt (UB)					
Kontantar og bankinnskot	186 386	191 115	327 710	405 873	465 708
Andre krav	71 317	93 490	84 800	111 074	97 627
Omløpsmidlar jordbruket	20 993	11 353	8 958	11 366	8 079
Omløpsmidlar skog og andre næringar	49 530	63 962	104 400	74 584	61 158
Omløpsmidlar i alt	328 226	359 920	525 868	602 897	632 571
Anleggsmidlar jordbruk	416 152	392 775	434 539	416 598	412 719
Anleggsmidlar skogbruk	12 732	34 547	40 060	41 259	45 447
Anleggsmidlar anna næring	82 962	86 197	88 282	34 954	21 550
Hovudbygning	366 029	342 604	352 647	290 264	283 226
Privat	54 172	104 657	117 264	92 123	97 143
Anleggsmidlar i alt	932 047	960 780	1 032 793	875 199	860 084
Eigedeler i jordbruket	437 145	404 128	443 497	427 964	420 798
Eigedeler i alt	1 260 273	1 320 700	1 558 661	1 478 096	1 492 656
Kortsiktig gjeld	99 876	116 685	112 673	90 283	103 646
Langsiktig gjeld	207 975	240 311	247 358	102 108	119 106
Eigenkapital	952 422	963 704	1 198 630	1 285 705	1 269 904

Tabell 6a Vestlandet, storleiksgrupper, gruppe II (50 - 100 daa)
Produksjonstekniske data og oppnådde prisar

Periode	1997	1998	1999	2000	2001	
Tal bruk i gruppa	57	50	51	49	45	
Alder på brukar	46	47	49	48	49	
Arealfordeling og avling pr dekar						
Korn i alt, daa						
Korn i alt, FEm pr daa						
Grovfôr i alt, daa	71,9	72,1	69,2	71,0	66,9	
Grovfôr i alt, FEm pr daa	382	385	401	381	384	
Frukt og bær, daa	4,2	4,9	6,8	6,3	10,3	
Jorbruksareal i alt, daa	77,0	78,1	78,0	78,8	76,8	
Jorbruksareal i alt, FEm pr daa	382	379	392	375	374	
Leigd areal, daa	15,6	15,7	14,4	16,5	13,2	
Husdyrproduksjon						
Arskyr	4,5	4,3	4,4	4,1	3,6	
Omsett mjølk, liter	24 385	22 536	22 749	21 802	19 044	
Mjølkekvote	26 064	25 886	24 841	24 115	22 287	
Mjølk, pr årsku, kg	6 092	5 848	5 877	5 934	5 951	
Storfekjøt, kg omsett	760	690	646	778	459	
Tal grisekull	1	2	3	1	1	
Slaktegris, kg omsett	301	256	859	275	284	
Vinterfora sauer	30	29	27	29	31	
Kg kjøt pr vf sau	22	23	23	24	22	
Ull, kg omsett	148	133	126	129	181	
Mjølk pr årsgeit, kg	482	472	482	473	495	
Arbeidsforbruk, timar						
Brukar	1 776	1 714	1 772	1 660	1 711	
Ektefelle	334	357	358	310	279	
Barn under 17 år	25	12	15	29	9	
Sum familie	2 135	2 083	2 145	1 999	1 998	
Leigd arbeid	405	430	526	504	490	
Timar jordbruket	2 540	2 513	2 672	2 502	2 489	
Timar skogbruket	61	48	45	46	54	
Timar nyanlegg	59	23	24	25	32	
Oppnådde prisar, kr pr kg / ltr						
Bygg						
Havre						
Kumjølk, liter	¹⁾	3,41	3,56	3,20	3,10	3,32
Kukjøt	²⁾	35,15	34,52	31,65	23,72	25,32
Anna storfekjøt		40,03	39,60	36,02	27,28	29,72
Smågris, kr pr stk		704	773	659	616	765
Svinekjøt, slaktegris	²⁾	20,19	22,11	19,69	18,60	19,99
Sau- og lammekjøt	²⁾	32,94	34,86	37,51	30,64	29,28
Ull		33,86	33,27	32,06	31,16	31,84
Geitemjølk, liter	³⁾	6,80	7,68	5,27	3,87	3,81
Egg		10,07		21,00	17,00	

1) Inkl. distriktstilskot og grunntilskot tom år 1998

2) Inkl. distriktstilskot og grunntilskot tom år 1999

3) Inkl. driftstillegg, distriktstilskot og grunntilskot tom år 1998

Tabell 6b Vestlandet, storleiksgrupper, gruppe II (50 - 100 daa)
Produksjonsinntekter og -kostnader pr bruk

Periode	1997	1998	1999	2000	2001
Korn					
Frukt	12 794	20 326	39 770	40 976	38 371
Andre planteprodukt	2 922	2 011	3 721	3 910	4 806
Planteprodukt	15 716	22 337	43 491	44 886	43 178
Storfe, mjølk	116 127	111 739	110 890	67 506	63 273
Stofe, livdyr og slakt	35 462	29 874	23 596	22 068	17 973
Smågris	6 087	9 720	10 223	5 467	6 074
Slaktegris	5 853	6 417	16 667	5 012	5 543
Purker og rånar	1 211	3 161	3 714	1 511	89
Sau, livdyr og slakt	21 174	24 727	24 257	23 069	19 084
Ull	4 840	4 677	4 029	4 696	4 939
Geit, mjølk	12 734	15 913	15 534	8 208	12 154
Geit, livdyr og slakt	595	272	338	524	430
Fjørfe, egg	820	23	177	35	22
Fjørfe, livdyr og slakt	-393		7	11	
Andre innt. husdyrhaldet	357	165	223	266	110
Husdyrprodukt	204 867	206 688	209 655	138 374	129 692
Areal- og kulturlandskaptillegg, grovfôr	42 809	45 632	33 699	32 989	25 065
Areal- og kulturlandskaptillegg, korn					
Prod. tillegg, husdyr	31 701	33 540	37 081	40 474	36 960
Ref. avløysarutgifter	22 731	23 949	25 112	27 720	25 897
Drifts-, grunn og distr.tilskot 1)				58 585	52 437
Andre tilskot og trygder	11 278	16 460	27 204	31 656	28 204
Leigeinntekter traktor og reiskap	2 406	1 572	1 911	2 154	1 126
Traktor i skogen	2 098	1 371	1 550	1 437	1 653
Anna	2 680	48	777	-31	6
Produksjonsinntekter i alt	336 286	351 597	380 482	378 245	344 218
Kraftfôr	54 850	55 080	61 524	49 253	48 532
Andre fôrkostnader	5 183	3 934	2 992	4 369	3 250
Såvarer	1 434	981	1 505	1 002	1 555
Handelsgjødsel og kalk	9 751	9 083	8 391	7 284	7 461
Konserveringsmidlar	2 909	3 082	2 894	2 992	2 780
Kjøp av dyr	7 954	7 497	5 873	3 758	2 471
Forbr.art. og diverse	14 659	14 266	17 487	17 175	18 961
Variable kostnader	96 740	93 923	100 667	85 833	85 012
Leigd arbeid	37 387	39 873	45 488	50 013	47 849
Drivstoff	3 630	3 506	3 509	4 765	4 539
Vedl. hald jord, vegar, grøft, vassanlegg	2 735	1 513	2 318	2 993	2 245
Vedl. hald driftsbygningar	10 070	9 085	9 108	10 087	9 597
Vedl. hald traktor og maskiner	17 442	17 665	15 462	18 536	15 556
Avskrivingar	42 629	41 398	46 036	42 544	40 623
Maskinleige	2 216	1 753	1 879	2 240	1 871
Andre kostnader	28 728	28 911	31 859	33 876	36 018
Faste kostnader	144 837	143 704	155 659	165 055	158 298
Kostnader i alt	241 577	237 627	256 326	250 888	243 310

1) driftstilskot, grunntilskot og distrikttilskot er ikkje inkludert i prisane fom år 2000.

Dette tillegget kjem derfor som eigen linje under husdyrprodukt.

Tabell 6c Vestlandet, storleiksgrupper, gruppe II (50 - 100 daa)
Resultat og balanse

Periode	1997	1998	1999	2000	2001
Driftsoverskot	94 710	113 971	124 156	127 357	100 908
- Renter av aktiva i jordbruket	35 308	40 557	46 302	39 907	39 605
Familiens arb. fortjeneste	59 402	73 414	77 854	87 451	61 304
Familiens arb. fortjeneste pr årsverk	51 751	65 555	67 510	81 370	57 070
Lønsevne i alt	96 789	113 287	123 341	137 463	109 152
Lønsevne pr. time	38,11	45,08	46,17	54,93	43,86
Vederlag til arb. og eigenkap. pr årsverk	89 622	105 315	108 777	123 961	102 631
Rekneskapsamandrag					
Driftsoverskot, jordbruk	94 710	113 971	124 156	127 357	100 908
Driftsoverskot, skogbruk	2 370	2 327	1 921	21	-41
Driftsoverskot, tilleggsnæring	2 181	8 372	7 192	13 361	2 958
Driftsoverskot, anna næring	16 326	18 908	23 403	24 859	18 743
Lønsinntekt	177 542	165 827	171 262	201 956	198 959
Pensjonar	703	5 458	14 088	15 526	13 034
Sjukepengar	1 100	1 291	1 088	5 813	5 634
Aksjeutbyte	1 788	9 668	9 618	8 095	8 071
Arbeid nyanlegg	6 186	2 555	2 719	3 053	4 007
Renteinntekter	5 183	10 109	12 863	9 694	13 108
- Renteutgifter	19 626	23 719	28 245	24 360	25 204
- Kår	2 251	3 044	2 843	2 732	4 525
Nettoinntekt	286 212	311 723	337 220	382 641	335 653
Privatforbruk eks. skatt	234 409	232 594	250 070	270 550	264 314
Skatt	95 081	85 317	101 473	109 867	114 137
Balanseoversikt (UB)					
Kontantar og bankinnskott	192 612	232 656	261 402	234 351	262 185
Andre krav	50 397	78 963	61 374	84 409	69 527
Omløpsmidlar jordbruket	40 609	42 147	42 095	35 026	32 873
Omløpsmidlar skog og andre næringar	25 793	20 300	25 048	29 547	30 627
Omløpsmidlar i alt	309 411	374 066	389 920	383 332	395 212
Anleggsmidlar jordbruk	547 302	604 823	609 981	531 976	531 254
Anleggsmidlar skogbruk	26 589	18 268	21 851	20 988	17 566
Anleggsmidlar anna næring	63 277	72 520	63 943	59 403	87 724
Hovudbygning	297 663	358 697	384 714	373 284	372 406
Privat	80 329	70 097	83 173	93 345	88 139
Anleggsmidlar i alt	1 015 160	1 124 405	1 163 662	1 078 995	1 097 088
Eigedeler i jordbruket	587 911	646 970	652 076	567 002	564 128
Eigedeler i alt	1 324 571	1 498 472	1 553 582	1 462 327	1 492 300
Kortsiktig gjeld	89 479	95 255	110 199	99 132	81 460
Langsiktig gjeld	332 107	373 344	335 033	306 278	325 783
Eigenkapital	902 985	1 029 873	1 108 350	1 056 917	1 085 057

Tabell 7a Vestlandet, storleiksgrupper, gruppe III (100 - 200 daa)
Produksjonstekniske data og oppnådde prisar

Periode	1997	1998	1999	2000	2001
Tal bruk i gruppa	84	90	87	86	82
Alder på brukar	47	46	47	48	47
Arealfordeling og avling pr dekar					
Korn i alt, daa	0,6	0,6	0,4	0,3	0,3
Korn i alt, FEm pr daa	327	384	295	272	350
Grovfôr i alt, daa	141,9	140,5	144,6	143,4	143,8
Grovfôr i alt, FEm pr daa	392	403	386	392	391
Frukt og bær, daa	0,2	0,5	0,1	1,2	0,2
Jorbruksareal i alt, daa	143,9	142,5	145,6	145,7	145,1
Jorbruksareal i alt, FEm pr daa	389	401	385	390	389
Leigd areal, daa	42,0	41,1	42,6	40,5	39,6
Husdyrproduksjon					
Arskyr	10,6	10,6	11,0	10,9	10,8
Omsett mjølk, liter	59 703	58 815	60 298	60 320	59 816
Mjølkevote	61 079	61 026	62 544	61 356	61 529
Mjølk, pr årsku, kg	6 377	6 298	6 197	6 236	6 259
Storfekjøt, kg omsett	2 564	2 522	2 671	2 714	2 563
Tal grisekull	3	2	2	4	5
Slaktegris, kg omsett	1 501	1 256	1 012	1 682	2 521
Vinterfora sauer	17	17	18	16	17
Kg kjøt pr vf sau	27	27	26	27	28
Ull, kg omsett	99	82	94	85	84
Mjølk pr årseit, kg	477	556	435	526	538
Arbeidsforbruk, timar pr bruk					
Brukar	2 031	2 022	2 011	2 056	2 064
Ektefelle	442	421	319	334	250
Barn under 17 år	24	31	36	36	33
Sum familie	2 497	2 474	2 365	2 427	2 347
Leigd arbeid	677	679	687	719	658
Timar jordbruket	3 174	3 153	3 052	3 147	3 005
Timar skogbruket	76	75	75	68	68
Timar nyanlegg	46	66	64	50	38
Oppnådde prisar, kr pr kg / ltr					
Bygg	2,02	2,05	1,67	1,58	1,27
Kveite		2,12			
Kumjølk, liter	¹⁾ 3,49	3,65	3,26	3,17	3,40
Kukjøt	²⁾ 35,63	34,26	31,38	23,55	25,50
Anna storfekjøt	41,36	40,34	37,03	27,83	30,69
Smågris, kr pr stk	723	780	649	611	745
Svinekjøt, slaktegris	²⁾ 20,85	22,51	20,61	19,00	20,29
Sau- og lammekjøt	²⁾ 33,74	35,69	37,93	30,66	28,98
Ull	35,28	32,86	32,75	31,78	33,91
Geitemjølk, liter	³⁾ 6,88	7,30	5,18	3,47	3,67
Egg	10,72	11,23	11,61	10,91	10,62

1) Inkl. distriktstilskot og grunntilskot tom år 1998

2) Inkl. distriktstilskot og grunntilskot tom år 1999

3) Inkl. driftstillegg, distriktstilskot og grunntilskot tom år 1998

Tabell 7b Vestlandet, storleiksgrupper, gruppe III (100 - 200 daa)
Produksjonsinntekter og -kostnader pr bruk

Periode	1997	1998	1999	2000	2 001
Korn	313	561	95	28	133
Frukt	1 283	4 231	1 039	8 340	968
Andre planteprodukt	8 544	7 759	5 354	4 889	10 548
Planteprodukt	10 140	12 551	6 488	13 257	11 649
Storfe, mjølk	258 171	264 489	265 781	191 279	203 565
Stofe, livdyr og slakt	120 666	107 858	93 107	82 628	82 314
Smågris	3 409	3 643	2 703	6 616	12 672
Slaktegris	30 893	29 361	19 149	34 952	51 966
Purker og rånar	1 010	2 496	1 470	2 241	4 016
Sau, livdyr og slakt	15 809	17 688	19 831	15 722	13 786
Ull	3 133	3 135	2 901	2 940	2 808
Geit, mjølk	2 773	3 225	3 640	1 924	2 184
Geit, livdyr og slakt	176	317	106	207	196
Fjørfe, egg	7 682	6 645	7 433	6 208	6 926
Fjørfe, livdyr og slakt	5 448	7 532	3 853	-1 488	695
Andre innt. husdyrhaldet	314	253	388	9	323
Husdyrprodukt	449 484	446 642	420 361	343 240	381 450
Areal- og kulturlandskapt tillegg, grovfôr	61 139	67 868	58 441	55 505	52 365
Areal- og kulturlandskapt tillegg, korn	264	200	0	157	81
Prod. tillegg, husdyr	48 766	50 283	54 882	60 781	58 346
Ref. avløysarutgifter	39 352	38 071	38 230	46 493	45 112
Drifts-, grunn og distr.tilskot 1)				98 650	94 362
Andre tilskot og trygder	1 718	2 305	6 291	8 784	8 494
Leigeinntekter traktor og reiskap	4 446	4 050	3 872	5 962	6 389
Traktor i skogen	2 770	3 052	2 421	2 386	2 240
Anna	2 384	817	4 676	7 520	921
Produksjonsinntekter i alt	620 463	625 839	595 662	642 736	661 409
Kræftfôr	126 402	126 566	121 203	124 126	134 777
Andre fôrkostnader	7 299	4 665	4 914	7 756	5 485
Såvarer	2 341	1 971	1 976	1 739	1 566
Handelsgjødsele og kalk	21 673	18 706	18 604	17 008	15 331
Konserveringsmidlar	4 737	4 858	5 502	5 546	5 283
Kjøp av dyr	17 120	12 646	14 639	13 616	17 382
Forbr.art. og diverse	25 191	25 337	24 950	30 097	29 564
Variable kostnader	204 763	194 749	191 788	199 890	209 387
Leigd arbeid	66 707	67 339	66 583	69 089	72 181
Drivstoff	6 380	6 311	6 482	8 448	8 612
Vedl. hald jord, vegar, grøft, vassanlegg	3 350	3 100	3 159	3 142	3 837
Vedl. hald driftsbygningar	17 573	15 983	15 151	16 116	17 157
Vedl. hald traktor og maskiner	28 292	28 778	26 404	24 778	28 718
Avskrivingar	68 138	66 146	68 166	75 037	72 402
Maskinleige	4 911	5 761	5 818	6 435	7 057
Andre kostnader	44 549	44 285	44 439	48 749	51 454
Faste kostnader	239 900	237 703	236 202	251 794	261 419
Kostnader i alt	444 663	432 452	427 990	451 684	470 806

1) driftstilskot, grunntilskot og distrikttilskot er ikkje inkludert i prisane fom år 2000.

Dette tillegget kjem derfor som eigen linje under husdyrprodukt.

Tabell 7c Vestlandet, storleiksgrupper, gruppe III (100 - 200 daa)
Resultat og balanse

Periode	1997	1998	1999	2000	2 001
Driftsoverskot	175 800	193 387	167 672	191 052	190 402
- Renter av aktiva i jordbruket	60 225	65 449	71 667	78 006	75 363
Familiens arb. fortjeneste	115 575	127 938	96 005	113 046	115 039
Familiens arb. fortjeneste pr årsverk	86 091	96 186	75 505	86 636	91 169
Lønsevne i alt	182 281	195 277	162 588	182 136	187 220
Lønsevne pr. time	57,42	61,93	53,28	57,89	62,30
Vederlag til arb. og eigenkap. pr årsverk	134 162	144 170	130 809	140 406	146 805
Rekneskapssamandrag					
Driftsoverskot, jordbruk	175 800	193 387	167 672	191 052	190 402
Driftsoverskot, skogbruk	1 418	3 034	4 660	3 120	4 568
Driftsoverskot, tilleggsnæring	8 529	8 690	10 011	12 099	11 240
Driftsoverskot, anna næring	4 532	17 713	6 835	12 788	12 535
Løsinntekt	99 580	105 179	122 931	128 516	152 889
Pensjonar	11 138	13 831	14 873	15 777	15 494
Sjukepengar	5 310	4 334	3 364	8 228	10 443
Aksjeutbyte	7 913	5 506	13 144	12 552	6 401
Arbeid nyanlegg	4 799	7 337	7 421	6 124	4 925
Renteinntekter	8 815	11 687	12 655	11 789	14 459
- Renteutgifter	21 545	26 588	33 710	37 790	43 580
- Kår	3 783	3 826	3 731	4 158	4 512
Nettoinntekt	302 506	340 284	326 126	360 096	375 265
Privatforbruk eks. skatt	231 588	245 238	248 316	260 617	284 830
Skatt	93 996	93 888	104 806	102 765	112 414
Balanseoversikt (UB)					
Kontantar og bankinnskot	272 557	253 518	245 128	249 974	223 230
Andre krav	49 594	61 844	78 470	64 542	62 943
Omløpsmidlar jordbruket	107 013	107 383	90 686	98 008	96 947
Omløpsmidlar skog og andre næringar	48 083	69 357	87 435	94 649	126 307
Omløpsmidlar i alt	477 247	492 102	501 720	507 173	509 427
Anleggsmidlar jordbruk	897 163	924 642	950 620	1 014 201	985 335
Anleggsmidlar skogbruk	33 081	34 652	33 881	35 639	34 622
Anleggsmidlar anna næring	50 023	49 749	49 654	51 311	36 926
Hovudbygning	356 125	351 271	378 392	404 686	402 421
Privat	61 268	69 139	76 603	69 113	94 940
Anleggsmidlar i alt	1 397 660	1 429 454	1 489 151	1 574 950	1 554 244
Eigedeler i jordbruket	1 004 176	1 032 026	1 041 306	1 112 210	1 082 283
Eigedeler i alt	1 874 907	1 921 555	1 990 871	2 082 123	2 063 671
Kortsiktig gjeld	155 958	176 603	177 513	170 903	194 300
Langsiktig gjeld	370 861	413 862	482 594	511 122	511 344
Eigenkapital	1 348 088	1 331 090	1 330 765	1 400 098	1 358 027

Tabell 8a Vestlandet, storleiksgrupper, gruppe IV (200 - 300 d
Produksjonstekniske data og opnådde prisar

Periode	1997	1998	1999	2000	2001
Tal bruk i gruppa	13	15	15	19	24
Alder på brukar	45	44	42	40	41
Arealfordeling og avling pr dekar					
Korn i alt, daa	14,3	11,6	18,9	12,3	2,3
Korn i alt, FEm pr daa	378	328	483	384	191
Grovfôr i alt, daa	232,0	230,0	234,0	226,5	233,4
Grovfôr i alt, FEm pr daa	361	354	372	328	327
Frukt og bær, daa	0,1	0,1	0,1		0,1
Jorbruksareal i alt, daa	247,4	242,8	253,4	241,5	237,8
Jorbruksareal i alt, FEm pr daa	361	352	380	327	324
Leigd areal, daa	67,6	60,1	85,6	83,2	84,2
Husdyrproduksjon					
Arskyr	15,3	14,8	15,2	14,1	12,8
Omsett mjølk, liter	90 927	85 673	82 601	76 826	70 261
Mjølkevote	91 126	86 403	82 007	76 425	69 864
Mjølke, pr årsku, kg	6 584	6 515	6 117	6 164	6 360
Storfekjøt, kg omsett	3 775	3 073	3 580	3 243	2 862
Tal grisekull	3	3	6	4	1
Slaktegris, kg omsett	1 451	559	2 917	1728	442
Vinterfora sauer	16	21	20	20	32
Kg kjøt pr vf sau	28	25	23	28	22
Ull, kg omsett	93	121	56	133	157
Egg, kg omsett	2 828	133	1 084	5 454	3 079
Arbeidsforbruk, timar pr bruk					
Brukar	2 257	2 390	2 289	2182	2 049
Ektefelle	313	406	336	480	556
Barn under 17 år	61	28	20	36	51
Sum familie	2 631	2 823	2 644	2 697	2 656
Leigd arbeid	968	711	952	780	797
Timar jordbruket	3 599	3 534	3 596	3 478	3 453
Timar skogbruket	117	110	71	74	109
Timar nyanlegg	85	85	110	38	64
Opnådde prisar, kr pr kg / ltr					
Bygg	1,75	1,84	1,69	1,58	
Havre			1,67	1,63	
Kumjølke, liter	¹⁾ 3,55	3,74	3,28	3,16	3,41
Kukjøt	²⁾ 35,33	34,19	30,39	23,80	25,32
Anna storfekjøt	41,09	39,57	36,80	28,27	31,06
Smågris, kr pr stk	708	807	742	532	646
Svinekjøt, slaktegris	²⁾ 23,28	20,86	19,75	18,44	20,35
Sau- og lammekjøt	²⁾ 32,83	35,50	39,11	31,36	29,69
Ull	31,66	33,19	31,24	29,75	31,77
Geitemjølke, liter					
Egg	10,29	8,42	11,50	9,71	10,35

1) Inkl. distriktstilskot og grunntilskot tom år 1998

2) Inkl. distriktstilskot og grunntilskot tom år 1999

Tabell 8b Vestlandet, storleiksgrupper, gruppe IV (200 - 300 daa)
Produksjonsinntekter og -kostnader pr bruk

Periode	1997	1998	1999	2000	2001
Korn	9 775	6 135	11 774	5 742	
Frukt	154	339	108		11
Andre planteprodukt	13 074	6 315	9 127	4 099	8 417
Planteprodukt	23 003	12 789	21 009	9 842	8 428
Storfe, mjølk	380 145	374 452	351 234	242 916	239 785
Stofe, livdyr og slakt	174 110	148 805	128 919	108 218	102 032
Smågris	2 891	8 652	13 398	1 752	289
Slaktegris	32 058	13 449	50 570	29 626	12 101
Purker og rånar	6 396	30 131	34 126	13 343	1 298
Sau, livdyr og slakt	13 473	18 638	18 553	18 331	20 120
Ull	3 038	3 568	2 430	3 466	4 326
Geit, mjølk					
Geit, livdyr og slakt				45	35
Fjørfe, egg	29 116	1 122	12 463	54 056	31 868
Fjørfe, livdyr og slakt	-8 121	3 200	-2 867	-6 361	7 028
Andre innt. husdyrhaldet			353	421	2 493
Husdyrprodukt	633 106	602 017	609 179	465 812	421 374
Areal- og kulturlandskapt tillegg, grovfôr	77 398	88 909	74 365	70 225	77 393
Areal- og kulturlandskapt tillegg, korn	5 508	4 725	4 276	4 562	234
Prod. tillegg, husdyr	62 708	63 215	70 156	75 932	73 481
Ref. avløysarutgifter	46 952	38 875	47 420	57 738	47 158
Drifts-, grunn og distr.tilskot 1)				110 175	96 663
Andre tilskot og trygder	3 081	2 384	10 947	9 689	9 501
Leigeinntekter traktor og reiskap	4 513	5 974	8 485	3 858	4 061
Traktor i skogen	3 623	3 663	2 320	2 189	4 598
Anna			20	16	16
Produksjonsinntekter i alt	859 892	822 553	848 177	810 039	742 908
Kræftfôr	176 656	163 571	190 621	173 516	136 793
Andre fôrkostnader	10 253	10 447	6 017	9 281	5 884
Såvarer	5 077	4 107	3 453	2 987	3 130
Handelsgjødsel og kalk	35 543	29 985	30 205	24 257	24 259
Konserveringsmidlar	8 323	7 338	6 367	6 474	6 158
Kjøp av dyr	8 044	16 389	12 053	14 407	18 262
Forbr.art. og diverse	36 201	33 593	41 649	39 376	36 119
Variable Kostnader	280 097	265 430	290 364	270 297	230 605
Leigd arbeid	102 920	79 767	105 056	83 239	74 381
Drivstoff	9 599	7 780	8 983	10 607	10 523
Vedl. hald jord, vegar, grøft, vassanlegg	5 976	5 855	3 696	3 545	4 632
Vedl. hald driftsbygningar	17 775	22 343	13 636	20 635	17 133
Vedl. hald traktor og maskiner	32 276	37 446	35 303	31 570	31 442
Avskrivingar	95 074	85 075	99 145	96 538	89 449
Maskinleige	9 808	12 169	12 813	15 757	9 449
Andre kostnader	59 156	57 616	58 590	61 319	61 014
Faste kostnader	332 584	308 050	337 220	323 209	298 025
Kostnader i alt	612 681	573 481	627 584	593 506	528 630

1) driftstilskot, grunntilskot og distrikttilskot er ikkje inkludert i prisane fom år 2000.

Dette tillegget kjem derfor som eigen linje under husdyrprodukt.

Tabell 8c Vestlandet, storleiksgrupper, gruppe IV (200 - 300 daa)
Resultat og balanse

Periode	1997	1998	1999	2000	2001
Driftsoverskot	247 211	249 072	220 593	216 533	214 278
- Renter av aktiva i jordbruket	91 584	94 762	114 513	109 521	104 931
Familiens arb. fortjeneste	155 627	154 310	106 080	107 011	109 347
Familiens arb. fortjeneste pr årsverk	110 021	101 671	74 625	73 801	76 576
Lønsevne i alt	258 548	234 076	211 135	190 250	183 728
Lønsevne pr. time	71,83	66,24	58,71	54,70	53,21
Vederlag til arb. og eigenkap. pr årsverk	167 661	155 471	143 616	136 583	136 956
Rekneskapssamandrag					
Driftsoverskot, jordbruk	247 211	249 072	220 593	216 533	214 278
Driftsoverskot, skogbruk	6 560	4 160	2 639	1 333	1 167
Driftsoverskot, tilleggsnæring	1 832	9 090	12 007	10 570	12 572
Driftsoverskot, anna næring	40 594	7 996	10 277	18 442	11 090
Lønsinntekt	102 612	73 781	79 026	131 944	142 657
Pensjonar	6 462	14 866	26 504	8 672	20 690
Sjukepengar	220	29 580	5 830	116	2 478
Aksjeutbyte	33 527	3 424	1 942	2 208	5 549
Arbeid nyanlegg	9 035	9 660	12 895	4 717	8 121
Renteinntekter	6 020	6 300	8 390	4 879	12 934
- Renteutgifter	39 152	45 734	62 891	58 548	49 669
- Kår	6 012	8 708	7 501	9 407	6 970
Nettoinntekt	408 909	353 487	309 711	331 459	374 895
Privatforbruk eks. skatt	280 237	299 068	279 516	308 495	273 827
Skatt	97 884	107 131	86 969	111 690	108 806
Balanseoversikt (UB)					
Kontantar og bankinnskott	278 997	178 834	72 781	121 722	220 863
Andre krav	197 501	101 454	87 406	58 575	78 933
Omløpsmidlar jordbruket	159 272	143 314	128 218	119 391	111 640
Omløpsmidlar skog og andre næringar	43 134	34 521	28 682	26 301	14 085
Omløpsmidlar i alt	678 904	458 124	317 088	325 989	425 520
Anleggsmidlar jordbruk	1 360 086	1 338 529	1 509 717	1 427 516	1 406 322
Anleggsmidlar skogbruk	43 098	38 274	32 144	58 937	32 105
Anleggsmidlar anna næring	17 187	7 704	12 618	17 537	34 580
Hovudbygning	456 639	510 528	503 729	494 153	554 564
Privat	112 540	59 123	51 426	66 568	51 447
Anleggsmidlar i alt	1 989 550	1 954 157	2 109 633	2 064 712	2 079 019
Eigedeler i jordbruket	1 519 358	1 481 843	1 637 934	1 546 907	1 517 962
Eigedeler i alt	2 668 454	2 412 281	2 426 721	2 390 701	2 504 539
Kortsiktig gjeld	264 229	258 157	252 193	263 541	179 565
Langsiktig gjeld	798 376	669 070	781 017	764 249	769 133
Eigenkapital	1 605 849	1 485 054	1 393 511	1 362 912	1 555 841

Tabell 9a Vestlandet, driftsformer, mjølkeproduksjon
Produksjonstekniske data og oppnådde priser

Periode	1 997	1 998	1 999	2 000	2 001
Tal bruk i gruppa	81	84	81	83	84
Alder på brukar	46	45	46	47	46
Arealfordeling og avling pr dekar					
Korn, daa	1,5	1,3	1,8	2,2	3,3
Korn, FEm pr daa	444	399	589	465	328
Grovfôr i alt, daa	139,7	140,6	144,8	148,8	158
Grovfôr i alt, FEm pr daa	418	425	414	403	405
Frukt og bær, daa		0,1			
Jorbruksareal i alt, daa	142,3	142,9	147,1	151,4	161,9
Jorbruksareal i alt, FEm pr daa	415	422	415	404	403
Leigd areal, daa	34,9	33,7	38,2	39,3	43,7
Husdyrproduksjon					
Arskyr	12,5	12,6	13,1	13,3	13,4
Omsett kumjøl, liter	69 585	69 166	71 506	72 999	74 454
Mjølkekvote	70 885	71 454	73 585	74 145	76 632
Mjøl, pr årsku, kg	6 214	6 183	6 099	6 132	6 247
Storfekjø, kg omsett	2 568	2 565	2 805	2 909	2 954
Tal grisekull					
Slaktegris, kg omsett	3	1	7	3	1
Vinterfora sau	3	2	2	2	3
Kg kjøt pr vf sau	22	21	22	25	23
Ull, kg omsett	15	9	10	12	15
Mjøl pr årsgeit, kg					
Arbeidsforbruk, timar					
Brukar	1 982	1 989	2 037	2 059	2 040
Ektefelle	304	321	273	270	244
Barn under 17 år	21	25	30	31	23
Sum familie	2 307	2 336	2 340	2 360	2 307
Leigd arbeid	683	646	596	573	621
Timar jordbruket	2 990	2 981	2 937	2 933	2 928
Timar skogbruket	77	66	68	67	74
Timar nyanlegg	42	48	29	24	27
Oppnådde priser, kr pr kg / ltr					
Bygg	1,75	1,85	1,69	1,58	1,49
Havre					
Kumjøl, liter	¹⁾ 3,51	3,66	3,26	3,16	3,41
Kukjø	²⁾ 35,47	34,21	31,31	23,54	25,45
Anna storfekjø	41,17	40,23	36,97	27,95	30,62
Smågris, kr pr stk.			736	561	
Svinekjø, slaktegris	²⁾ 20,00	22,00	19,05	21,37	20,00
Sau- og lammekjø	²⁾ 31,27	32,50	36,18	29,26	26,06
Ull	31,22	29,64	29,33	28,51	31,19
Geitemjøl, liter					
Egg				9,67	10,92

1) Inkl. distriktstilskot og grunntilskot tom år 1998

2) Inkl. distriktstilskot og grunntilskot tom år 1999

Tabell 9b Vestlandet, driftsformer, mjølkeproduksjon
Produksjonsinntekter og -kostnader pr bruk

Periode	1 997	1 998	1 999	2 000	2 001
Korn	1 185	949	1 611	1 158	1 118
Frukt	24	81	28	35	12
Andre planteprodukt	6 865	5 296	4 370	2 818	6 313
Planteprodukt	8 074	6 326	6 009	4 010	7 442
Storfe, mjølk	300 628	310 091	314 179	230 667	253 726
Stofe, livdyr	14 470	9 285	11 845	9 260	11 170
Kuslakt	45 023	44 937	30 866	30 814	34 938
Annet storfeslakt	57 413	56 862	53 369	49 298	47 670
Smågris	-5		44	41	
Slaktegris	66	14	136	49	33
Purker og rånar			2	44	
Sau, livdyr og slakt	1 919	1 325	1 650	1 670	1 796
Ull	441	253	284	358	382
Fjørfe, egg		20	118	17	148
Fjørfe, livdyr og slakt		27	-23	32	-344
Andre innt. husdyrhald	182	96	272	159	101
Husdyrprodukt	420 137	422 910	412 742	322 409	349 621
Areal- og kulturlandskaptillegg, grovfôr	57 031	64 180	56 560	55 293	55 180
Areal- og kulturlandskaptillegg, korn	601	536	484	840	883
Prod. tillegg, husdyr	45 561	47 507	50 337	57 729	58 470
Ref. avløysarutgifter	37 244	36 118	37 496	46 260	44 090
Drifts-, grunn og distr.tilskot 1)				107 332	102 320
Andre tilskot og trygder	1 005	1 124	4 173	4 914	5 529
Leigeinntekter traktor og reiskap	3 792	3 081	2 787	3 613	3 207
Traktor i skogen	2 764	2 493	2 144	2 611	3 052
Anna		289	146	80	27
Produksjonsinntekter i alt	576 211	584 564	572 877	605 091	629 821
Kraftfôr	107 275	111 302	114 286	109 031	114 641
Andre fôrkostnader	7 028	4 509	4 457	8 223	5 751
Såvarer	2 354	1 676	2 118	1 732	2 166
Handelsgjødsel og kalk	21 376	19 145	18 993	17 361	18 878
Konserveringsmidlar	4 907	5 200	5 218	5 289	5 401
Kjøp av dyr	5 835	5 527	6 731	5 915	6 497
Forbr.art. og diverse	21 775	22 331	23 958	27 500	29 827
Variable kostnader	170 549	169 690	175 761	175 052	183 161
Leigd arbeid	69 130	64 095	63 325	63 624	69 894
Drivstoff	6 027	5 830	5 671	8 320	8 598
Vedl. hald jord, vegar, grøft, vassanlegg	3 060	3 096	3 238	2 977	4 079
Vedl. hald driftsbygningar	15 068	15 010	15 218	15 281	15 359
Vedl. hald traktor og maskiner	25 848	27 442	24 427	24 052	26 730
Avskrivningar	68 342	65 914	69 379	73 001	73 679
Maskinleige	4 836	5 680	6 372	6 348	6 381
Andre kostnader	42 011	41 025	41 935	46 065	50 688
Faste kostnader	234 323	228 092	229 565	239 668	255 410
Kostnader i alt	404 872	397 782	405 326	414 720	438 571

1) driftstilskot, grunntilskot og distrikttilskot er ikkje inkludert i prisane fom år 2000.

Dette tillegget kjem derfor som eigen linje under husdyrprodukt.

Tabell 9c Vestlandet, driftsformer, mjølkeproduksjon
Resultat og balanse

Periode	1 997	1 998	1 999	2 000	2 001
Driftsoverskot	171 340	186 783	167 552	190 371	191 250
- Renter av aktiva i jordbruket	59 903	65 144	72 075	73 440	75 502
Familiens arb. fortjeneste	111 437	121 639	95 476	116 931	115 748
Familiens arb. fortjeneste pr årsverk	89 845	96 853	75 891	92 157	93 321
Lønsevne i alt	180 567	185 734	158 802	180 555	185 642
Lønsevne pr. time	60,39	62,30	54,07	61,56	63,40
Vederlag til arb. og egenkap. pr årsverk	140 282	145 088	132 074	146 340	148 165
Rekneskapsamandrag					
Driftsoverskot, jordbruk	171 340	186 783	167 552	190 371	191 250
Driftsoverskot, skogbruk	1 917	1 030	2 735	2 454	3 272
Driftsoverskot, tilleggsnæring	6 632	10 236	9 853	11 781	13 310
Driftsoverskot, anna næring	5 470	16 682	5 643	10 405	5 513
Løsinntekt	107 738	102 564	113 190	116 362	127 133
Pensjonar	7 249	13 568	15 887	18 281	15 292
Sjukepengar	4 656	6 321	1 732	7 298	10 244
Aksjeutbyte	12 350	6 331	15 289	10 370	7 441
Arbeid nyanlegg	4 422	5 299	3 372	2 951	3 446
Renteinntekter	7 167	9 308	10 848	9 251	12 891
- Renteutgifter	23 930	29 244	36 105	37 921	45 712
- Kår	3 709	3 838	3 594	4 053	5 011
Nettoinntekt	301 302	325 040	306 402	337 551	339 069
Privatforbruk eks. skatt	230 828	244 313	244 959	258 394	271 596
Skatt	94 504	87 429	100 652	101 006	104 961
Balanseoversikt (UB)					
Kontantar og bankinnskott	221 563	204 735	194 751	212 470	209 942
Andre krav	66 241	60 367	64 799	55 068	67 660
Omløpsmidlar jordbruket	99 046	97 980	88 336	91 330	94 563
Omløpsmidlar skog og andre næringar	53 673	52 836	58 529	74 103	95 381
Omløpsmidlar i alt	440 523	415 917	406 415	432 970	467 546
Anleggsmidlar jordbruk	898 668	919 971	944 716	942 470	979 645
Anleggsmidlar skogbruk	37 905	36 252	34 695	36 087	36 815
Anleggsmidlar anna næring	62 851	59 103	55 692	48 240	51 952
Hovudbygning	333 154	348 878	344 202	371 807	367 044
Privat	69 805	55 296	57 917	62 902	75 907
Anleggsmidlar i alt	1 402 383	1 419 499	1 437 222	1 461 506	1 511 363
Eigedelar i jordbruket	997 714	1 017 951	1 033 052	1 033 800	1 074 208
Eigedelar i alt	1 842 906	1 835 417	1 843 637	1 894 478	1 978 910
Kortsiktig gjeld	170 325	169 191	181 480	172 731	198 625
Langsiktig gjeld	412 578	432 015	452 241	478 397	539 786
Eigenkapital	1 260 003	1 234 210	1 209 917	1 243 349	1 240 500

Tabell 10a Vestlandet, driftsformer, sauehald
Produksjonstekniske data og oppnådde priser

Periode	1 997	1 998	1 999	2 000	2 001
Tal bruk i gruppa	17	18	19	18	18
Alder på brukar	46	45	47	46	47
Arealfordeling og avling pr dekar					
Potet, daa	0,1	0,1	0,1	0,1	0,2
Potet, kg pr daa	1 733	2 100	2 000	1 920	1 371
Grovfôr i alt, daa	71,3	82,1	80,6	86,8	101,5
Grovfôr i alt, FEm pr daa	287	297	317	325	287
Frukt og bær, daa	0,3	0,3	0,2	0,2	0,3
Jorbruksareal i alt, daa	72,4	82,7	81,2	89,9	104,6
Jorbruksareal i alt, FEm pr daa	285	296	317	315	280
Leigd areal, daa	13,6	17,0	14,7	18,8	14,6
Husdyrproduksjon					
Arskyr					
Omsett mjølk, liter					
Mjølkevote					
Mjølk, pr årsku, kg					
Storfekjøt, kg omsett	55	39	28		
Tal grisekull					
Slaktegris, kg omsett	23				
Vinterfora sauer	70	73	75	77	83
Kg kjøt pr vf sau	23	22	23	23	22
Ull, kg omsett	364	334	321	318	469
Mjølk pr årsgeit, kg					
Arbeidsforbruk, timar					
Brukar	1 038	1 045	1 086	1 038	1 046
Ektefelle	264	232	288	376	391
Barn under 17 år	22	10	21	20	24
Sum familie	1 324	1 288	1 395	1 433	1 461
Leigd arbeid	181	175	392	270	259
Timar jordbruket	1 505	1 463	1 787	1 703	1 720
Timar skogbruket	22	69	46	32	25
Timar nyanlegg	55	14	38	0	53
Oppnådde priser, kr pr kg / ltr					
Bygg					
Havre					
Kumjølk, liter	¹⁾				
Kukjøt	²⁾	38,87			
Anna storfekjøt		39,44	39,52	36,38	
Smågris, kr pr stk					
Svinekjøt, slaktegris	²⁾	18,60			
Sau- og lammekjøt	²⁾	32,74	34,67	37,29	31,09
Ull		34,85	33,71	32,43	31,69
Geitemjølk, liter					
Egg					16,76

1) Inkl. distriktstilskot og grunntilskot tom år 1998

2) Inkl. distriktstilskot og grunntilskot tom år 1999

Tabell 10b Vestlandet, driftsformer, sauehald
Produksjonsinntekter og -kostnader pr bruk

Periode	1 997	1 998	1 999	2 000	2 001
Korn					
Frukt	571	581	357	169	39
Andre planteprodukt	683	2 705	2 540	2 067	3 011
Planteprodukt	1 254	3 286	2 897	2 236	3 050
Storfe, livdyr	354				
Kuslakt	338				
Annet storfeslakt	388	1 007	1 004	156	194
Smågris					
Slaktegris	428				
Purker og rånar					
Sau, livdyr og slakt	51 421	59 468	67 694	59 375	51 268
Ull	11 462	12 140	11 197	12 752	12 783
Geit, livdyr og slakt	275	-5	94	-4	-27
Fjørfe, egg				72	196
Fjørfe, livdyr og slakt				-80	15
Andre innt. husdyrhald	518	117	58	-167	56
Husdyrprodukt	65 184	72 727	80 046	72 104	64 484
Areal- og kulturlandskaptillegg, grovfôr	48 417	55 806	40 470	36 860	36 638
Areal- og kulturlandskaptillegg, korn					
Prod. tillegg, husdyr	23 328	25 174	35 804	38 220	35 148
Ref. avløysarutgifter	12 999	14 943	16 176	19 459	19 887
Drifts-, grunn og distr.tilskot 1)				14 644	15 146
Andre tilskot og trygder	2 412	2 889	14 998	17 578	14 933
Leigeinntekter traktor og reiskap	3 074	2 126	1 159	395	1 067
Traktor i skogen	2 539	2 304	2 865	982	775
Anna		2 437			
Produksjonsinntekter i alt	159 208	181 692	194 415	202 477	191 127
Krafftôr	13 818	15 189	13 763	14 130	16 407
Andre fôrkostnader	5 549	2 593	2 101	2 383	2 697
Såvarer	772	1 129	533	708	1 288
Handelsgjødsel og kalk	7 659	8 614	7 844	8 053	8 479
Konserveringsmidlar	2 089	1 582	1 919	1 602	2 755
Kjøp av dyr	1 513	1 601	2 196	700	1 158
Forbr.art. og diverse	7 937	7 292	8 329	10 238	12 606
Variable kostnader	39 338	38 000	36 686	37 814	45 389
Leigd arbeid	18 098	19 472	26 648	24 500	25 338
Drivstoff	2 242	2 583	2 449	3 359	4 477
Vedl. hald jord, vegar, grøft, vassanlegg	1 330	1 073	1 013	1 829	1 696
Vedl. hald driftsbygningar	5 835	6 543	8 904	9 343	9 119
Vedl. hald traktor og maskiner	13 327	12 608	12 501	15 229	12 668
Avskrivningar	24 133	25 744	25 916	27 633	30 095
Maskinleige	1 452	1 711	1 793	2 715	4 524
Andre kostnader	20 953	24 469	23 966	25 363	29 112
Faste kostnader	87 372	94 203	103 190	109 971	117 029
Kostnader i alt	126 710	132 203	139 876	147 785	162 418

1) driftstilskot, grunntilskot og distrikttilskot er ikkje inkludert i prisane fom år 2000.

Dette tillegget kjem derfor som eigen linje under husdyrprodukt.

Tabell 10c Vestlandet, driftsformer, sauehald
Resultat og balanse

Periode	1 997	1 998	1 999	2 000	2 001
Driftsoverskot	32 499	49 489	54 539	54 692	28 710
- Renter av aktiva i jordbruket	22 206	25 322	28 443	36 594	38 533
Familiens arb. forteneeste	10 293	24 167	26 095	18 098	-9 823
Familiens arb. forteneeste pr årsverk	14 460	34 900	34 793	23 491	-12 506
Lønsevne i alt	28 391	43 639	52 743	42 598	15 515
Lønsevne pr. time	18,86	29,83	29,51	25,01	9,02
Vederlag til arb. og egenkap. pr årsverk	53 487	78 347	78 149	76 399	47 292
Rekneskapsamandrag					
Driftsoverskot, jordbruk	32 499	49 489	54 539	54 692	28 710
Driftsoverskot, skogbruk	913	9 954	7 830	878	22
Driftsoverskot, tilleggsnæring	10 790	11 125	9 544	11 085	8 680
Driftsoverskot, anna næring	26 033	29 231	22 288	22 581	23 116
Løsinntekt	286 012	272 480	297 671	346 482	347 889
Pensjonar	6 267	7 029	20 043	21 166	27 480
Sjukepengar			588	1 425	7 124
Aksjeutbyte	-7 575	-416	5 434	20 804	4 935
Arbeid nyanlegg	5 692	1 599	4 398	0	6 754
Renteinntekter	6 352	12 150	15 528	9 060	10 649
- Renteutgifter	22 053	23 532	18 158	22 334	23 624
- Kår	2 363	4 069	4 435	4 991	6 369
Nettoinntekt	342 567	365 040	415 269	460 847	435 368
Privatforbruk eks. skatt	276 550	254 478	274 408	327 856	340 381
Skatt	103 579	103 323	130 262	128 591	131 205
Balanseoversikt (UB)					
Kontantar/bankinnskot	183 524	296 563	258 112	183 933	212 934
Andre krav	19 935	20 270	22 118	24 225	16 554
Omløpsmidlar jordbruket	17 324	23 931	25 289	25 695	25 131
Omløpsmidlar skog/andre næringar	46 422	76 121	116 402	72 371	86 300
Omløpsmidlar i alt	267 205	416 885	421 922	306 224	340 920
Anleggsmidlar jordbruk	354 316	361 817	380 333	514 038	531 400
Anleggsmidlar skogbruk	12 627	26 109	26 195	14 979	7 809
Anleggsmidlar anna næring	111 361	105 996	28 110	27 486	26 721
Hovudbygning	393 680	420 305	553 572	571 568	608 786
Privat	100 608	120 080	121 993	112 866	100 750
Anleggsmidlar i alt	972 592	1 034 307	1 110 203	1 240 937	1 275 466
Eigedelar i jordbruket	371 640	385 748	405 622	539 733	556 531
Eigedelar i alt	1 239 797	1 451 192	1 532 125	1 547 161	1 616 386
Kortsiktig gjeld	30 833	22 799	40 394	48 691	51 064
Langsiktig gjeld	410 524	359 155	250 202	283 474	290 221
Eigenkapital	798 440	1 069 238	1 241 529	1 214 996	1 275 101

Tabell 11a Vestlandet, driftsformer, geitehald
Produksjonstekniske data og opnådde prisar

Periode	1 997	1 998	1 999	2 000	2 001
Tal bruk i gruppa	5	5	5	5	5
Alder på brukar	51	53	54	48	49
Arealfordeling og avling pr dekar					
Potet, daa	0,1	0,1	0,1		
Potet, kg pr daa	2 000	667	333		
Grovfôr i alt, daa	67,5	69,8	68,1	71,7	70,3
Grovfôr i alt, FEm pr daa	319	335	292	301	308
Frukt og bær, daa					
Jorbruksareal i alt, daa	73,6	75,0	75,6	76,8	76,4
Jorbruksareal i alt, FEm pr daa	294	313	263	281	284
Leigd areal, daa	2,0	5,6	6,2	6,2	6,2
Husdyrproduksjon					
Arsgæiter	77,3	77,1	85,6	82,8	83,6
Omsett geitmjôlk, liter	35 090	36 360	38 428	36 654	38 484
Mjôlkekvote		37 916	31 566	31 566	39 794
Mjôlk, pr årsku, kg					
Storfekjøt, kg omsett	115	61	124	105	126
Tal grisekull					
Slaktegris, kg omsett					
Vinterfora sauer	12	8			
Kg kjøt pr vf sau	24	21			
Ull, kg omsett	69	46			
Mjôlk pr årsgæit, kg	502	516	483	491	506
Arbeidsforbruk, timar pr bruk					
Brukar	1 814	1 517	1 486	1 361	1 666
Ektefelle	842	912	618	684	703
Barn under 17 år	100	61	75	224	
Sum familie	2 756	2 490	2 178	2 268	2 369
Leigd arbeid	442	546	672	641	521
Timar jordbruket	3 198	3 036	2 850	2 910	2 890
Timar skogbruket	26	37	15	30	37
Timar nyanlegg			32	71	14
Oppnådde prisar, kr pr kg / ltr					
Bygg					
Havre					
Kumjôlk, liter	1)				
Kukjøt	2)				
Anna storfekjøt		43,05	41,48	39,41	26,43
Smågris, kr pr stk.					
Svinekjôit, slaktegris	2)				
Sau- og lammekjøit	2)	34,13	31,25		
Ull		30,95	28,79		
Geitemjôlk, liter	3)	6,79	7,51	5,14	3,76
Egg					

1) Inkl. distriktstilskot og grunntilskot tom år 1998

2) Inkl. distriktstilskot og grunntilskot tom år 1999

3) Inkl. driftstillegg, distriktstilskot og grunntilskot tom år 1998

Tabell 11b Vestlandet, driftsformer, geitehald
Produksjonsinntekter og -kostnader pr bruk

Periode	1 997	1 998	1 999	2 000	2 001
Korn					
Frukt	70	60	60	60	60
Andre planteprodukt	5 589	3 001	886	3 362	2 652
Planteprodukt	5 659	3 061	946	3 423	2 712
Storfe, mjølk					
Stofe, livdyr					
Annet storfeslakt	4 803	3 742	4 440	448	2 568
Slaktegris					
Purker og rånar					
Sau, livdyr og slakt	10 646	7 426			
Ull	2 148	1 013			
Geit, mjølk	238 180	273 015	273 393	137 963	145 207
Geit, livdyr og slakt	11 004	11 474	6 602	8 587	7 353
Fjørfe, egg					
Fjørfe, livdyr og slakt					
Andre innt. husdyrhald					
Husdyrprodukt	266 781	296 670	284 435	146 998	155 128
Areal- og kulturlandskapt tillegg, grovfôr	48 178	52 285	33 461	33 376	26 580
Areal- og kulturlandskapt tillegg, korn					
Prod. tillegg, husdyr	54 238	67 198	61 320	89 554	100 158
Ref. avløysarutgifter	34 414	35 189	47 491	56 185	45 288
Drifts-, grunn og distr.tilskot 1)				148 667	148 036
Andre tilskot og trygder	5 449	5 000	14 194	22 650	14 947
Leigeinntekter traktor og reiskap	555	450	726	3 242	8 860
Traktor i skogen	578	622	436	891	1 625
Anna			98		
Produksjonsinntekter i alt	415 853	460 474	443 108	504 985	503 333
Kraftfôr	73 550	72 032	78 557	76 403	74 490
Andre førkostnader	3 637	4 026	4 973	3 369	3 383
Såvarer	2 180	1 472	1 336	973	537
Handelsgjødsel og kalk	14 315	12 783	9 112	9 387	10 263
Konserveringsmidlar	2 164	2 798	3 360	3 813	2 489
Kjøp av dyr	2 657	778	4 110	888	840
Forbr.art. og diverse	12 954	11 458	12 781	12 746	12 400
Variable kostnader	111 458	105 347	114 229	107 579	104 400
Leigd arbeid	43 724	61 204	78 921	83 006	68 849
Drivstoff	4 466	3 150	3 849	4 598	6 404
Vedl. hald jord, vegar, grøft, vassanlegg	725	1 785	802	1 852	3 087
Vedl. hald driftsbygningar	12 115	9 189	11 387	17 598	14 180
Vedl. hald traktor og maskiner	18 081	24 365	18 272	26 794	20 175
Avskrivningar	50 461	46 454	44 936	53 485	53 183
Maskinleige	3 025	2 110	2 286	2 767	3 532
Andre kostnader	32 261	31 887	35 090	36 035	35 822
Faste kostnader	164 859	180 144	195 543	226 137	205 232
Kostnader i alt	276 317	285 491	309 772	333 717	309 633

1) driftstilskot, grunnstilskot og distriktstilskot er ikkje inkludert i prisane fom år 2000.

Dette tillegget kjem derfor som eigen linje under husdyrprodukt.

Tabell 11c Vestlandet, driftsformer, geitehald
Resultat og balanse

Periode	1 997	1 998	1 999	2 000	2 001
Driftsoverskot	139 536	174 983	133 336	171 269	193 701
- Renter av aktiva i jordbruket	36 011	37 180	37 897	43 571	46 190
Familiens arb. forteneeste	103 524	137 803	95 440	127 698	147 511
Familiens arb. forteneeste pr årsverk	69 867	102 937	81 505	104 726	115 817
Lønsevne i alt	147 248	199 007	174 361	210 704	216 360
Lønsevne pr. time	46,04	65,55	61,17	72,42	74,85
Vederlag til arb. og egenkap. pr årsverk	101 999	139 639	132 778	155 903	158 885
Rekneskapsamandrag					
Driftsoverskot, jordbruk	139 536	174 983	133 336	171 269	193 701
Driftsoverskot, skogbruk	1 988	2 341	2 090	1 859	2 070
Driftsoverskot, tilleggsnæring	-3 790	-6 482	-7 307	-7 170	-15 301
Driftsoverskot, anna næring	77 528	58 320	118 508	143 888	48 232
Løsinntekt	98 014	87 918	86 321	142 819	98 348
Pensjonar			18 854		
Sjukepengar	5 328	1 712	236	9 855	1 285
Aksjeutbyte	11 202	5 618	6 591	11 937	7 694
Arbeid nyanlegg			3 647	8 551	1 728
Renteinntekter	3 017	7 599	11 039	7 967	7 695
- Renteutgifter	14 292	19 411	23 068	27 049	44 491
- Kår	4 131	3 660	2 800	2 800	4 920
Nettoinntekt	314 400	308 939	347 448	461 127	296 042
Privatforbruk eks. skatt	216 027	232 736	268 878	290 582	243 323
Skatt	111 754	90 932	103 441	121 270	147 477
Balanseoversikt (UB)					
Kontantar og bankinnskott	136 182	218 269	204 172	206 594	103 813
Andre krav	131 348	129 545	146 476	255 331	286 908
Omløpsmidlar jordbruket	32 856	34 737	33 186	30 535	26 058
Omløpsmidlar skog og andre næringar	18 681	33 875	44 206	55 565	58 548
Omløpsmidlar i alt	319 067	416 426	428 041	548 025	475 328
Anleggsmidlar jordbruk	555 371	521 027	490 450	632 301	630 812
Anleggsmidlar skogbruk	6 813	6 757	6 720	6 680	6 680
Anleggsmidlar anna næring	94 095	219 641	272 292	274 615	437 883
Hovudbygning	345 261	336 399	341 534	445 262	585 339
Privat	53 360	52 080	69 800	35 293	90 453
Anleggsmidlar i alt	1 054 900	1 135 903	1 180 796	1 394 151	1 751 168
Eigedelar i jordbruket	588 227	555 763	523 637	662 836	656 871
Eigedelar i alt	1 373 967	1 552 328	1 608 838	1 942 176	2 226 496
Kortsiktig gjeld	129 073	140 555	133 472	264 291	124 672
Langsiktig gjeld	256 641	319 597	370 714	506 579	874 485
Eigenkapital	988 253	1 092 177	1 104 652	1 171 306	1 227 339

Tabell 12a Vestlandet, driftsformer, mjølk og svin
Produksjonstekniske data og oppnådde priser

Periode	1 997	1 998	1 999	2 000	2 001
Tal bruk i gruppa	14	13	11	12	12
Alder på brukar	46	45	45	43	42
Arealfordeling og avling pr dekar					
Korn i alt, daa	11,7	14,8	18,4	9,8	11,9
Korn i alt, FEm pr daa	335	226	336	215	213
Grovfôr i alt, daa	136,2	141,6	165,0	168,1	168,3
Grovfôr i alt, FEm pr daa	446	421	396	427	376
Frukt og bær, daa	0,1	0,2	0,2	0,1	0,2
Jorbruksareal i alt, daa	151,4	159,2	184,3	180,0	182,6
Jorbruksareal i alt, FEm pr daa	431	397	389	411	361
Leigd areal, daa	61,4	63,8	65,6	66,0	84,1
Husdyrproduksjon					
Arskyr	11,4	11,5	12,2	12,9	12,1
Omsett mjølk, liter	62 712	61 094	65 041	67 810	65 220
Mjølkekvote	64 313	63 186	65 335	68 516	64 687
Mjølk, pr årsku, kg	6 514	6 220	6 026	6 106	6 194
Storfekjøtt, kg omsett	2 822	3 225	2 732	3 739	2 366
Tal grisekull	25	29	39	36	45
Slaktegris, kg omsett	12 356	10 735	16 036	15 850	21 755
Vinterfora sauer	1	2	3	3	4
Kg kjøtt pr vf sau	30	34	26	29	22
Ull, kg omsett	6	11	4	19	10
Mjølk pr årsgeit, kg					
Arbeidsforbruk, timar					
Brukar	2 166	2 100	2 144	2 364	2 591
Ektefelle	655	590	544	440	368
Barn under 17 år	46	34	36	53	63
Sum familie	2 867	2 724	2 724	2 856	3 022
Leigd arbeid	1 109	1 077	1 188	1 153	970
Timar jordbruket	3 976	3 801	3 912	4 010	3 992
Timar skogbruket	55	37	41	46	47
Timar nyanlegg	116	181	350	264	180
Oppnådde priser, kr pr kg / ltr					
Bygg	1,85	1,91	1,78	1,58	1,38
Kveite		2,12			
Kumjølk, liter	¹⁾ 3,52	3,66	3,23	3,19	3,40
Kukjøtt	²⁾ 35,07	33,91	31,03	23,59	24,85
Anna storfekjøtt	40,75	39,91	36,35	27,64	30,75
Smågris, kr pr stk	711	788	686	615	745
Svinekjøtt, slaktegris	²⁾ 21,08	22,30	20,15	18,87	20,35
Sau- og lammekjøtt	²⁾ 30,62	30,12	34,95	29,21	28,55
Ull	32,29	26,70	33,57	30,63	27,43
Geitemjølk, liter					
Egg					

1) Inkl. distriktstilskot og grunnstilskot tom år 1998

2) Inkl. distriktstilskot og grunnstilskot tom år 1999

Tabell 12b Vestlandet, driftsformer, mjølk og svin
Produksjonsinntekter og -kostnader pr bruk

Periode	1 997	1 998	1 999	2 000	2 001
Korn	7 014	5 795	5 718	1 282	1 416
Frukt	269	523	213	55	46
Andre planteprodukt	8 771	6 178	9 225	2 621	8 479
Planteprodukt	16 054	12 496	15 157	3 959	9 941
Storfe, mjølk	277 399	281 265	288 118	216 498	221 759
Stofe, livdyr	6 521	3 257	4 099	17 096	12 100
Kuslakt	46 563	57 898	41 676	31 184	32 720
Annet storfeslakt	88 417	56 107	67 776	78 876	38 285
Smågris	47 819	94 284	108 958	75 244	111 524
Slaktegris	259 044	245 349	298 665	316 941	454 540
Purker og rånar	21 611	66 229	82 809	44 857	65 222
Sau, livdyr og slakt	1 199	1 789	2 347	2 833	2 688
Ull	305	150	341	359	374
Fjørfe, egg	18				
Fjørfe, livdyr og slakt	-22				
Andre innt. husdyrhald	663		641		
Husdyrprodukt	749 537	806 327	895 430	783 888	939 212
Areal- og kulturlandskaptillegg, grovt	54 199	62 781	59 584	59 300	54 070
Areal- og kulturlandskaptillegg, korn	6 930	5 827	4 644	4 712	4 083
Prod. tillegg, husdyr	54 620	57 812	64 722	74 264	73 515
Ref. avløysarutgifter	38 913	40 628	46 126	49 473	52 784
Drifts-, grunn og distr.tilsl 1)				116 652	104 886
Andre tilskot og trygder	2 360	1 691	6 060	4 565	5 490
Leigeinntekter traktor og reiskap	14 291	12 044	20 481	24 234	7 514
Traktor i skogen	2 884	2 116	1 247	1 355	1 075
Anna			55	113	
Produksjonsinntekter i alt	939 787	1 001 721	1 113 507	1 122 514	1 252 571
Kraftfôr	263 465	287 302	343 936	334 546	381 457
Andre fôrkostnader	5 441	3 196	5 576	9 030	1 707
Såvarer	3 813	4 398	3 812	2 536	3 200
Handelsgjødelse og kalk	20 982	15 770	19 748	18 702	13 380
Konserveringsmidlar	5 777	5 271	5 648	5 522	6 691
Kjøp av dyr	52 395	40 715	58 161	67 440	81 391
Forbr.art. og diverse	47 911	52 021	58 362	58 386	55 457
Variable kostnader	399 783	408 673	495 243	496 162	543 282
Leigd arbeid	97 347	93 703	117 418	98 089	78 474
Drivstoff	11 601	8 619	11 053	12 493	10 716
Vedl. hald jord, vegar, grøft, vassanl	4 376	5 173	4 920	3 199	3 219
Vedl. hald driftsbygningar	26 451	21 577	12 849	23 799	32 050
Vedl. hald traktor og maskiner	33 652	36 777	45 672	44 691	42 326
Avskrivningar	79 763	79 502	111 790	118 634	111 388
Maskinleige	5 403	10 326	16 195	16 905	16 318
Andre kostnader	57 353	59 772	68 435	70 010	75 732
Faste kostnader	315 945	315 449	388 332	387 820	370 222
Kostnader i alt	715 728	724 122	883 576	883 982	913 505

1) driftstilskot, grunnstilskot og distriktstilskot er ikkje inkludert i prisane fom år 2000.

Dette tillegget kjem derfor som eigen linje under husdyrprodukt.

Tabell 12c Vestlandet, driftsformer, mjølk og svin
Resultat og balanse

Resultatrekning i jordbruket	1 997	1 998	1 999	2 000	2 001
Driftsoverskot	224 059	277 599	229 931	238 532	339 067
- Renter av aktiva i jordbruket	73 522	100 272	144 599	149 482	141 231
Familiens arb. fortjeneste	150 537	177 327	85 332	89 049	197 836
Familiens arb. fortjeneste pr årsverk	97 663	121 082	58 266	57 994	121 765
Lønsevne i alt	247 884	271 030	202 750	187 138	276 309
Lønsevne pr. time	62,35	71,31	51,83	46,67	69,22
Vederlag til arb. og egenkap. pr årsverk	138 331	160 332	130 585	124 247	160 204
Rekneskapsamandrag					
Driftsoverskot, jordbruk	224 059	277 599	229 931	238 532	339 067
Driftsoverskot, skogbruk	2 023	-1 155	1 538	-4 300	-1 264
Driftsoverskot, tilleggsnæring	15 383	17 941	20 737	21 045	12 453
Driftsoverskot, anna næring	3 536	14 254	2 562	1 287	4 235
Løsinntekt	93 576	159 065	192 037	228 151	177 460
Pensjonar	18 962	15 323	14 915		3 741
Sjukepengar	4 547	9 191	2 443	2 313	17 255
Aksjeutbyte	7 780	7 779	12 703	32 201	2 908
Arbeid nyanlegg	12 289	20 218	40 900	32 276	23 210
Renteinntekter	7 922	15 881	13 098	12 224	8 067
- Renteutgifter	41 078	64 429	102 530	98 362	102 452
- Kår	1 114	2 582	1 519	2 709	3 870
Nettoinntekt	347 885	469 085	426 814	462 657	480 809
Privatforbruk eks. skatt	245 272	296 576	319 139	327 713	364 250
Skatt	106 924	123 829	145 264	125 601	107 699
Balanseoversikt (UB)					
Kontantar/bankinnskot	247 178	279 323	213 680	225 225	103 908
Andre krav	75 392	151 285	88 450	70 809	66 843
Omløpsmidlar jordbruket	178 507	185 782	182 228	214 708	196 221
Omløpsmidlar skog/andre næringar	13 558	14 673	26 008	50 371	41 248
Omløpsmidlar i alt	514 635	631 062	510 366	561 112	408 219
Anleggsmidlar jordbruk	1 088 742	1 545 403	2 003 108	1 961 148	1 875 187
Anleggsmidlar skogbruk	14 658	14 447	23 027	68 615	68 050
Anleggsmidlar anna næring	10 093	4 591	5 980	5 349	6 842
Hovudbygning	349 217	390 619	418 720	498 101	472 244
Privat	102 650	71 245	91 590	114 955	119 812
Anleggsmidlar i alt	1 565 360	2 026 307	2 542 426	2 648 167	2 542 135
Eigedelar i jordbruket	1 267 249	1 731 185	2 185 335	2 175 856	2 071 408
Eigedelar i alt	2 079 995	2 657 369	3 052 792	3 209 279	2 950 354
Kortsiktig gjeld	293 120	417 995	448 752	455 995	459 388
Langsiktig gjeld	625 044	952 202	1 291 000	1 228 828	1 109 580
Eigenkapital	1 161 831	1 287 172	1 313 041	1 524 457	1 381 386

Tabell 13a Vestlandet, driftsformer, mjølk og sau
Produksjonstekniske data og opnådde priser

Periode	1 997	1 998	1 999	2 000	2 001
Tal bruk i gruppa	24	24	24	23	26
Alder på brukar	48	49	50	50	49
Arealfordeling og avling pr dekar					
Korn i alt, daa	0,3				
Korn i alt, FEm pr daa	2 193				
Grovfôr i alt, daa	135,2	137,1	144,2	155,8	175,6
Grovfôr i alt, FEm pr daa	360	375	380	356	341
Frukt og bær, daa	0,1				
Jorbruksareal i alt, daa	135,6	138,0	144,5	156,1	176,0
Jorbruksareal i alt, FEm pr daa	360	373	379	355	341
Leigd areal, daa	42,3	41,5	51,1	58,3	72,8
Husdyrproduksjon					
Arskyr	8,7	9,5	10,2	10,4	10,3
Omsett mjølk, liter	50 644	54 004	55 077	54 609	54 099
Mjølkevote	51 486	54 823	55 906	53 705	54 065
Mjølk, pr årsku, kg	6 601	6 452	6 197	6 108	6 149
Storfekjøt, kg omsett	1 937	2 052	2 267	2 238	1 880
Tal grisekull					
Slaktegris, kg omsett	27				14
Vinterfora sauer	50	48	48	47	54
Kg kjøt pr vf sau	27	28	29	30	27
Ull, kg omsett	282	247	254	282	281
Mjølk pr årsgeit, kg					
Arbeidsforbruk, timar					
Brukar	2 397	2 401	2 328	2 302	2 308
Ektefelle	473	478	440	542	507
Barn under 17 år	25	28	52	61	45
Sum familie	2 895	2 907	2 820	2 905	2 861
Leigd arbeid	628	649	734	707	759
Timar jordbruket	3 523	3 556	3 554	3 613	3 619
Timar skogbruket	108	92	97	105	84
Timar nyanlegg	55	38	38	28	39
Opnådde priser, kr pr kg / ltr					
Bygg					
Havre					
Kumjølk, liter	¹⁾ 3,40	3,61	3,24	3,12	3,36
Kukjøt	²⁾ 35,73	34,83	31,24	23,93	25,62
Anna storfekjøt	41,40	40,42	37,03	27,98	31,54
Smågris, kr pr stk					
Svinekjøt, slaktegris	²⁾ 18,96				20,00
Sau- og lammekjøt	²⁾ 34,03	36,07	38,33	30,66	29,44
Ull	33,72	33,18	32,47	30,76	33,16
Geitemjølk, liter					
Egg					

1) Inkl. distriktstilskot og grunntilskot tom år 1998

2) Inkl. distriktstilskot og grunntilskot tom år 1999

Tabell 13b Vestlandet, driftsformer, mjølk og sau
Produksjonsinntekter og -kostnader pr bruk

Periode	1 997	1 998	1 999	2 000	2 001
Korn					
Frukt	21	21	21	22	
Andre planteprodukt	6 745	4 770	3 262	4 248	5 802
Planteprodukt	6 766	4 791	3 283	4 270	5 802
Storfe, mjølk	227 194	251 989	253 840	170 143	181 569
Stofe, livdyr	11 224	13 476	13 994	9 889	12 591
Kuslakt	34 464	35 649	25 499	20 855	27 804
Annet storfeslakt	54 429	42 069	40 552	36 147	32 420
Smågris					
Slaktegris	507				288
Purker og rånar	-27				
Sau, livdyr og slakt	44 944	50 733	56 554	47 005	44 597
Ull	9 009	8 849	7 594	8 771	8 778
Fjørfe, egg				4	42
Fjørfe, livdyr og slakt				48	
Andre innt. husdyrhald	146	334	667	700	1 224
Husdyrprodukt	381 890	403 099	398 700	293 561	309 313
Areal- og kulturlandskaptillegg, grovfôr	64 852	72 723	55 271	55 998	60 948
Areal- og kulturlandskaptillegg, korn					
Prod. tillegg, husdyr	53 496	57 894	68 387	71 489	65 899
Ref. avløysarutgifter	41 418	40 017	43 431	50 875	49 946
Drifts-, grunn og distr.tilskot 1)				107 300	98 720
Andre tilskot og trygder	3 870	3 220	13 433	14 815	18 401
Leigeinntekter traktor og reiskap	3 594	3 048	4 089	6 806	7 033
Traktor i skogen	3 432	3 423	3 177	1 372	2 711
Anna					15
Produksjonsinntekter i alt	559 317	588 215	589 770	606 487	618 788
Kraftfôr	99 789	107 464	108 411	98 046	105 086
Andre førkostnader	9 514	7 185	6 115	6 107	7 009
Såvarer	1 903	1 803	1 947	1 584	1 678
Handelsgjødsel og kalk	21 661	20 071	20 211	19 140	20 020
Konserveringsmidlar	5 360	5 888	6 502	6 701	5 459
Kjøp av dyr	11 918	8 111	5 676	8 100	6 389
Forbr.art. og diverse	25 018	24 435	26 977	29 427	33 422
Variable kostnader	175 162	174 957	175 838	169 107	179 062
Leigd arbeid	61 809	64 421	69 828	67 333	82 408
Drivstoff	5 794	6 125	6 618	8 131	9 402
Vedl. hald jord, vegar, grøft, vassanlegg	4 587	3 186	3 140	4 592	1 467
Vedl. hald driftsbygningar	14 495	20 325	14 013	15 731	15 056
Vedl. hald traktor og maskiner	25 096	29 285	24 890	28 337	26 344
Avskrivningar	62 129	63 720	65 768	65 049	66 577
Maskinleige	2 953	4 228	3 590	6 017	5 049
Andre kostnader	44 002	46 276	46 912	49 945	53 639
Faste kostnader	220 866	237 566	234 758	245 133	259 941
Kostnader i alt	396 028	412 523	410 596	414 240	439 003

1) driftstilskot, grunntilskot og distriktilskot er ikkje inkludert i prisane fom år 2000.

Dette tillegget kjem derfor som eigen linje under husdyrprodukt.

Tabell 13c Vestlandet, driftsformer, mjølk og sau
Resultat og balanse

Periode	1 997	1 998	1 999	2 000	2 001
Driftsoverskot	163 289	175 692	179 174	192 247	179 785
- Renter av aktiva i jordbruket	57 201	63 853	69 317	68 128	73 046
Familiens arb. forteneeste	106 088	111 839	109 857	124 119	106 739
Familiens arb. forteneeste pr årsverk	68 160	71 558	72 459	79 470	69 393
Lønsevne i alt	167 897	176 260	179 685	191 452	189 147
Lønsevne pr time	47,66	49,57	50,56	53,00	52,26
Vederlag til arb. og egenkap. pr årsverk	112 391	118 140	121 017	125 095	126 016
Rekneskapsamandrag					
Driftsoverskot, jordbruk	163 289	175 692	179 174	192 247	179 785
Driftsoverskot, skogbruk	-116	3 641	747	2 940	482
Driftsoverskot, tilleggsnæring	7 344	17 379	22 430	31 232	11 538
Driftsoverskot, anna næring	18 505	459	1 211	653	884
Løsinntekt	132 228	138 813	147 826	152 181	167 242
Pensjonar	3 299	11 089	15 839	10 621	17 259
Sjukepengar	1 299	2 081	1 518	7 855	4 725
Aksjeutbyte	9 921	5 629	8 899	4 713	5 765
Arbeid nyanlegg	5 749	4 241	4 339	3 470	5 044
Renteinntekter	6 477	10 215	12 996	12 733	17 883
- Renteutgifter	18 826	23 183	31 450	27 948	29 550
- Kår	4 218	4 359	4 124	5 027	4 241
Nettoinntekt	324 951	341 697	359 407	385 671	376 816
Privatforbruk eks. skatt	246 003	258 107	255 680	272 943	271 175
Skatt	95 212	108 524	109 767	119 463	120 863
Balanseoversikt (UB)					
Kontantar/bankinnskot	239 866	240 957	276 551	291 973	328 656
Andre krav	65 867	71 323	98 699	74 088	74 520
Omløpsmidlar jordbruket	85 023	90 207	77 389	77 707	79 249
Omløpsmidlar skog/andre næringar	25 853	54 437	65 990	70 213	65 886
Omløpsmidlar i alt	416 609	456 924	518 628	513 982	548 309
Anleggsmidlar jordbruk	870 647	891 090	920 673	885 667	986 240
Anleggsmidlar skogbruk	27 818	26 673	26 408	23 376	21 882
Anleggsmidlar anna næring	35 921	31 570	61 716	62 127	51 665
Hovudbygning	386 940	426 274	457 898	359 043	403 469
Privat	64 312	64 025	81 565	78 004	92 579
Anleggsmidlar i alt	1 385 638	1 439 632	1 548 261	1 408 217	1 555 834
Eigedelar i jordbruket	955 670	981 297	998 061	963 374	1 065 488
Eigedelar i alt	1 802 247	1 896 557	2 066 889	1 922 199	2 104 143
Kortsiktig gjeld	121 864	156 213	154 818	132 688	144 929
Langsiktig gjeld	377 707	353 691	482 337	399 287	441 516
Eigenkapital	1 302 676	1 386 653	1 429 734	1 390 224	1 517 697

Tabell 14a Vestlandet, driftsformer, frukt
Produksjonstekniske data og opnådde priser

Periode	1997	1998	1999	2000	2001
Tal bruk i gruppa	19	17	18	17	17
Alder på brukar	48	47	45	46	47
Arealfordeling og avling pr dekar					
Eple, daa ³⁾	24,4	24,9	24,4	25,2	23,4
Pærer, daa ³⁾	1,9	1,6	1,2	1,5	1,4
Plommer, daa ³⁾	4,3	4,4	4,4	5,2	4,7
Søtkirsebær, daa ³⁾	3,3	3,7	3,6	4,4	3,3
Frukt og bær i alt, daa	33,9	34,6	33,6	36,3	32,8
Grovfôr i alt, daa	17,2	17,2	18,8	19,1	22,5
Grovfôr i alt, FEm pr daa	306	284	297	309	288
Jorbruksareal i alt, daa	52,5	54,9	55,4	58,9	54,9
Jorbruksareal i alt, FEm pr daa	350	339	341	348	320
Leigd areal, daa	4,8	7,5	7,6	10,8	7,1
Husdyrproduksjon					
Årskyr					
Omsett mjølk, liter					
Mjølk, pr årsku, kg					
Storfekjøt, kg omsett	120	151	133	143	130
Tal grisekull	4				
Slaktegris, kg omsett	179				
Vinterfora sauer	16	16	16	17	17
Kg kjøt pr vf sau	26	25	24	29	24
Ull, kg omsett	78	81	81	89	119
Arbeidsforbruk, timar					
Brukar	1 663	1 735	1 576	1 703	1 765
Ektefelle	383	345	259	335	236
Barn under 17 år	35	31	29	16	13
Sum familie	2 082	2 110	1 864	2 054	2 013
Leigd arbeid	592	595	718	827	868
Timar jordbruket	2 674	2 705	2 582	2 880	2 881
Timar skogbruket	53	38	53	59	76
Timar nyanlegg	79	21	40	42	69
Oppnådde priser, kr pr kg / ltr					
Eple kl. I, kr pr kg ³⁾	5,27	4,67	6,95	4,69	6,86
Pærer kl. I, kr pr kg ³⁾	3,79	4,87	5,28	3,79	7,33
Plommer kl. I, kr pr kg ³⁾	13,02	11,66	14,26	12,99	15,06
Søtkirsebær kl. I, kr pr kg ³⁾	31,94	30,83	32,04	31,22	37,15
Kumjølk, liter ¹⁾	3,25				
Kukjøt ²⁾					
Anna storfekjøt	43,85	43,10	39,70	27,83	31,27
Smågris, kr pr stk	725,64				
Svinekjøt, slaktegris ²⁾	19,43				
Sau- og lammekjøt ²⁾	32,55	34,30	37,33	29,65	30,38
Ull	32,82	31,00	30,72	31,46	30,07

1) Inkl. distriktstilskot og grunntilskot tom år 1998

2) Inkl. distriktstilskot og grunntilskot tom år 1999

3) Arealfordeling og pris på frukt er henta frå grunnlagsmaterialet til referansebruksutrekningane

Tabell 14b Vestlandet, driftsformer, frukt
Produksjonsinntekter og -kostnader pr bruk

Periode	1 997	1 998	1 999	2 000	2 001
Korn					
Frukt	128 185	145 542	141 425	195 152	160 871
Andre planteprodukt	7 487	9 793	9 821	11 576	29 966
Planteprodukt	135 672	155 335	151 247	206 729	190 837
Storfe, mjølk	78				
Stofe, livdyr					
Kuslakt					
Annet storfeslakt	6 057	6 248	4 578	4 003	4 406
Smågris	26 690				
Slaktegris	1 830				
Purker og rånar	4 028				
Sau, livdyr og slakt	12 784	14 947	15 088	15 095	11 809
Ull	2 436	2 384	2 522	3 071	3 224
Fjørfe, egg					
Fjørfe, livdyr og slakt					
Andre innt. husdyrhald	1 141	646	1 118	941	1 460
Husdyrprodukt	55 044	24 225	23 307	23 111	20 898
Areal- og kulturlandskapt tillegg, grovfôr	12 718	14 222	8 966	8 174	8 076
Areal- og kulturlandskapt tillegg, korn					
Prod. tillegg, husdyr	6 994	6 757	8 881	10 268	7 638
Ref. avløysarutgifter	5 903	3 221	5 263	5 180	7 733
Drifts-, grunn og distr.tilskot 1)				5 504	4 318
Andre tilskot og trygder	79 579	94 759	88 375	110 176	76 113
Leigeinntekter traktor og reiskap	2 231	3 865	3 494	2 656	1 484
Traktor i skogen	1 797	1 240	1 168	1 643	2 104
Anna	403	552	1 669	165	17
Produksjonsinntekter i alt	300 339	304 176	292 372	373 607	319 218
Kraftfôr	19 776	4 500	4 451	5 547	4 536
Andre førkostnader	1 672	1 366	355	825	1 611
Såvarer	4 823	2 350	3 050	2 778	5 283
Handelsgjødsel og kalk	4 749	4 838	4 898	6 047	4 802
Konserveringsmidlar	794	659	898	855	477
Kjøp av dyr	3 003	1 424	1 301	1 542	2 365
Forbr.art. og diverse	25 309	20 540	25 191	30 518	25 349
Variable kostnader	60 126	35 677	40 144	48 111	44 425
Leigd arbeid	37 117	34 121	43 503	57 084	62 715
Drivstoff	5 023	4 558	4 293	5 830	4 014
Vedl. hald jord, vegar, grøft, vassanlegg	5 483	3 848	6 195	5 775	4 870
Vedl. hald driftsbygningar	9 544	4 709	7 680	8 446	8 042
Vedl. hald traktor og maskiner	14 207	16 889	17 424	19 167	16 659
Avskrivingar	41 983	39 391	40 524	41 493	41 333
Maskinleige	2 827	1 263	505	1 569	1 310
Andre kostnader	26 910	28 201	29 556	33 444	35 438
Faste kostnader	143 094	132 980	149 681	172 810	174 381
Kostnader i alt	203 219	168 656	189 825	220 921	218 805

1) driftstilskot, grunnstilskot og distriktilskot er ikkje inkludert i prisane fom år 2000.

Dette tillegget kjem derfor som eigen linje under husdyrprodukt.

Tabell 14c Vestlandet, driftsformer, frukt
Resultat og balanse

Periode	1 997	1 998	1 999	2 000	2 001
Driftsoverskot	97 120	135 519	102 547	152 686	100 412
- Renter av aktiva i jordbruket	31 601	32 204	36 419	37 016	36 710
Familiens arb. fortjeneste	65 518	103 315	66 128	115 669	63 701
Familiens arb. fortjeneste pr årsverk	58 532	91 074	65 986	104 744	58 859
Lønsevne i alt	102 636	137 436	109 631	172 754	126 417
Lønsevne pr. time	38,38	50,80	42,46	59,98	43,88
Vederlag til arb. og egenkap. pr årsverk	90 167	112 231	99 885	131 953	101 188
Rekneskapssamandrag					
Driftsoverskot, jordbruk	97 120	135 519	102 547	152 686	100 412
Driftsoverskot, skogbruk	3 276	-746	-1 096	-743	-3 073
Driftsoverskot, tilleggsnæring	932	2 075	3 037	3 289	2 632
Driftsoverskot, anna næring	24 902	25 388	33 408	15 435	29 281
Løsinntekt	124 084	140 534	164 640	163 254	178 389
Pensjonar	4 980	4 760	16 649	6 547	3 706
Sjukepengar	2 719	1 876	1 364	2 113	12 191
Aksjeutbyte	5 061	1 751	3 124	2 498	1 313
Arbeid nyanlegg	8 221	2 280	4 614	5 059	8 805
Renteinntekter	8 428	8 104	17 156	16 658	24 270
- Renteutgifter	9 204	15 209	18 346	11 806	13 700
- Kår	3 624	4 784	4 646	4 337	5 824
Nettoinntekt	266 895	301 548	322 451	350 653	338 403
Privatforbruk eks. skatt	212 649	231 466	252 424	253 021	261 707
Skatt	84 600	75 637	99 266	95 501	114 497
Balanseoversikt (UB)					
Kontantar/bankinnskot	337 370	258 688	392 426	395 198	439 229
Andre krav	109 817	140 427	94 230	164 182	103 179
Omløpsmidlar jordbruket	21 355	15 414	15 371	17 028	16 838
Omløpsmidlar skog/andre næringar	33 473	51 500	68 215	48 441	49 823
Omløpsmidlar i alt	502 015	466 029	570 242	624 850	609 068
Anleggsmidlar jordbruk	515 345	464 789	505 600	515 617	516 578
Anleggsmidlar skogbruk	21 839	20 951	23 098	23 508	21 500
Anleggsmidlar anna næring	55 938	54 532	56 430	15 650	20 209
Hovudbygning	343 242	381 347	374 434	322 113	331 381
Privat	55 295	107 394	105 334	100 634	110 474
Anleggsmidlar i alt	991 659	1 029 013	1 064 897	977 523	1 000 142
Eigedelar i jordbruket	536 700	480 203	520 971	532 645	533 416
Eigedelar i alt	1 493 674	1 495 042	1 635 139	1 602 372	1 609 210
Kortsiktig gjeld	105 749	107 598	100 506	76 067	76 135
Langsiktig gjeld	189 911	256 630	272 682	195 346	203 738
Eigenkapital	1 198 014	1 130 813	1 261 950	1 330 960	1 329 338

Forklaring på faguttrykka i tabellsamlinga

Arbeid: Både leigd arbeid og arbeidet til familien vert registrert etter medgått arbeidstid. Born i familien over 17 år som har arbeidd i jordbruket, vert førde som leigd hjelp i rekneskapen. Arbeidet til familien på nyanlegg vert halde utanom produksjonen i jordbruket.

Areal: Jordbruksareal i dekar. Leigd jord er med i dette, men ikkje bortleigd. Overflatedyrka beite vert teke med som redusert areal. Utmarksbeite er ikkje med.

Avskrivning: Verdinedgang på grunn av slitasje og stigande alder. Det blir brukt lineære avskrivningar. (Like stor nominell verdinedgang kvart år).

Driftsoverskot: Produksjonsinntekter minus kostnader.

Eigenkapital: Totale egedelar minus gjeld.

Eigenkapitalprosent: Viser kor stor del av egedelane som er finansierte med eigenkapital.

Egedelar: Også kalt aktiva. Egedelar i jordbruket er verdsette ut frå bokført verdi, med andre ord innkjøpspris med tillegg av nyanlegg og frådrag for avskrivningar og fråsal.

Kostnader: Verdien av dei varene og tenestene som er lagt ned (brukt) i produksjonen.

Lønsevne: Arbeidsfortenesta til familien pluss kostnader til leigd arbeid

Nettoinntekt: Driftsoverskot for alle yrkesgreiner, løsinntekter og trygd, med tillegg av renteinntekter og verdien av familien sitt arbeid på nyanlegg, minus rente- og kårutgifter.

Nettoinvestering: Verdi knytt til kjøp av faste egedelar som traktor, maskiner og reiskap, driftsbygningar, jord og grøfter, minus avskrivningar, investeringstilskot og verdien av selde egedelar.

Produksjonsinntekter: Verdien av varer og tenester som er produsert i løpet av året.

Vederlag til arbeid og egenkapital: Driftsoverskot og kostnader til leigd hjelp, minus jordbruket sin del av renter på gjeld og kår.

Årsverk: Eit årsverk i jordbruket er sett til 1860 timar.