

Notat 2002–41

Økonomien i jordbruket i Rogaland og Agder-fylka

**Mjølke- og storfekjøttproduksjon
Trender og økonomisk utvikling 1995–2001
Tabellsamling 1997–2001**

Tittel	Økonomien i jordbruket i Rogaland og Agder-fylka. Mjølke- og storfekjøttproduksjon. Trendar og økonomisk utvikling 1995–2001. Tabellsamling 1997–2001
Utgiver	Norsk institutt for landbruksøkonomisk forskning (NILF)
Utgiversted	Oslo
Utgivelsesår	2002
Antall sider	73
ISBN	82-7077-500-2
ISSN	0805-9691

Litt om NILF

- Forskning og utredning angående landbrukspolitikk, matvaresektor og -marked, foretaksøkonomi, nærings- og bygdeutvikling.
- Utarbeider nærings- og foretaksøkonomisk dokumentasjon innen landbruket; dette omfatter bl.a. sekretariatsarbeidet for Budsjettnemnda for jordbruket og de årlige driftsgranskingene i jord- og skogbruk.
- Gir ut rapporter fra forskning og utredning. Utvikler hjelpemidler for driftsplanlegging og regnskapsføring.
- Finansieres over Landbruksdepartementets budsjett, Norges forskningsråd og gjennom oppdrag for offentlig og privat sektor.
- Hovedkontor i Oslo og distriktskontor i Bergen, Trondheim og Bodø.

Forord

«Driftsgranskinger i jord- og skogbruk» er ei årleg rekneskapsgranskning der det inngår omlag 1000 bruk over heile landet kvart år. Grunnlagsmaterialet for denne granskinga er omfattande, og mange data vert det ikkje plass til i den landsdekkande publikasjonen. I tillegg har det vore stor etterspurnad etter lokale økonomiske data for Rogaland og Agder, samtidig som det er ei målsetjing for NILF å gjere dataene lettare tilgjengelege.

Notatet er basert på driftsgranskingsdata frå fylka Rogaland, Aust-Agder og Vest-Agder. Det deltek omlag 70 bruk frå Rogaland, og 30 bruk frå kvart av Agder-fylka i granskinga. Dei økonomiske dataene i kapittel tre (Trender og økonomisk utvikling for åra 1995–2001), er deflaterte etter konsumprisindeksen, medan 5-årsoversiktane i tabellsamlinga inneheld nominelle kroner frå kvart av åra.

Det vert kvart år skifta ut ein del bruk i driftsgranskningane, men kontinuiteten blant del-takarane i statistikken er god, derfor vil trendane over 5–10 år gje ei god oversikt over den økonomiske utviklinga i jordbruket i landsdelen. Utskifting av bruk og gardsoverdraging kan likevel gje utslag i enkeltår. I tillegg til driftsøkonomien er totaløkonomien på bruka godt dokumentert.

Siv Karin Paulsen Rye ved distriktskontoret i Bergen er ansvarleg for notatet.

Oslo, desember 2002

Leif Forsell

Innhold

1	INNLEIING	1
2	MJØLK- OG STORFEKJØTPRODUKSJON	3
2.1	Innleing	3
2.2	Produksjon.....	4
2.2.1	Mjølkeproduksjon	4
2.2.2	Kjøtproduksjon	4
2.3	Inntekter	4
2.4	Kostnader	6
2.5	Driftsoverskot jordbruket	7
2.6	Nettoinntekt.....	7
2.7	Arbeidsforbruk	8
2.8	Konklusjon	8
3	TRENDAR OG ØKONOMISK UTVIKLING FOR ÅRA 1995–2001	9
3.1	Resultatmål i jordbruket	9
3.1.1	Driftsoverskot	9
3.1.2	Vederlag til alt arbeid og egenkapital per årsverk	10
3.1.3	Lønsevne per time.....	11
3.2	Effektivitetsutvikling.....	12
3.3	Skogbruket	14
3.4	Totaløkonomien for bruka i Rogaland og Agder	15
3.4.1	Nettoinvestering.....	15
3.4.2	Nettoinntekt.....	15
3.4.3	Gjeld.....	16
4	UTVIKLINGSTREKK 2001	19
5	TABELLSAMLING 1997–2001	23
	FORKLARING PÅ FAGUTTRYKKA I TABELLSAMLINGA:	72

Figurar:

Figur 2.1 Driftsoverskot per årsku i gjennomsnitt for dei ulike gruppene	3
Figur 2.2 Omsett kukjøtt og anna storfekjøtt i høg- og låg-gruppa, kg per bruk.....	4
Figur 2.3 Inntekter i dei ulike gruppene, kroner per årsku	5
Figur 2.4 Pris og tilskot per liter omsett mjølk.....	5
Figur 2.5 Oversikt over ulike kostnader i høg- og låg-gruppa, kroner per årsku	6
Figur 2.6 Sum kostnader per bruk i dei ulike gruppene	6
Figur 2.7 Samla kostnader, inntekter og driftsoverskot, kroner per bruk.....	7
Figur 2.8 Prosentvis fordeling av brukets samla inntekter for dei to gruppene.....	7
Figur 2.9 Totale timar per årsku og familiens timar per årsku.....	8
Figur 3.1 Driftsoverskot i gjennomsnitt per bruk, 2001-kroner	10
Figur 3.2 Driftsoverskot i ulike storleiksgrupper, 2001-kroner.....	10
Figur 3.3 Vederlag til arbeid og eigenkapital per årverk i ulike driftsformer, 2001-kroner	11
Figur 3.4 Driftsoverskot og vederlag til arbeid og eigenkapital på Jæren og andre bygder, 2001-kroner	11
Figur 3.5 Lønsevne per time, gjennomsnitt for ulike område, 2001-kroner	12
Figur 3.6 Utvikling av arbeidstimar per årsku i driftsforma mjølk/ storfekjøttproduksjon.....	13
Figur 3.7 Timar per årsku i driftsforma mjølk/ storfeslakt i begge område	13
Figur 3.8 Kostnad per årsku i driftsforma mjølk/ storfeslakt, begge område.....	14
Figur 3.9 Driftsoverskot frå jordbruk og skogbruk samt nettoinntekt for dei bruka som er med i skogbruksgranskningane i Aust- og Vest-Agder	14
Figur 3.10 Nettoinvesteringar per bruk, ulike område, 2001-kroner.....	15
Figur 3.11 Samansetning av samla inntekter på Jæren.....	16
Figur 3.12 Samansetning av samla inntekter i andre bygder.....	16
Figur 3.13 Gjeldsprosent for landet og i ulike driftsformer på Jæren	17
Figur 3.14 Gjeldsprosent for landet og i ulike driftsformer i andre bygder	17

Tabellar:

Tabell 4.1	Samla oversikt for 2001	20
Tabell 4.2	Resultatmål i jordbruket 1995-2001, Jæren	21
Tabell 4.3	Resultatmål i jordbruket 1995-2001, andre bygder i Rogaland og Agder	21

Tabellsamling

Tabell 1	Fylkestal, Rogaland.....	24
Tabell 2	Fylkestal, Vest Agder.....	27
Tabell 3	Fylkestal, Aust Agder	33
Tabell 4	Områdetal, Jæren, alle bruk	33
Tabell 5	Områdetal, Jæren, storleiksgruppe 2 (50–100 dekar), alle driftsformer	36
Tabell 6	Områdetal, Jæren, storleiksgruppe 3 (100–200 dekar), alle driftsformer	39
Tabell 7	Områdetal, Jæren, storleiksgruppe 4 (200–300 dekar), alle driftsformer	42
Tabell 8	Områdetal, Jæren, mjølk- og storfekjøttproduksjon	45
Tabell 9	Områdetal, Jæren, mjølkeproduksjon og svinehald	48
Tabell 10	Områdetal, Andre bygder, alle bruk	51
Tabell 11	Områdetal, Andre bygder, storleiksgruppe 2 (50–100 dekar), alle driftsformer	54
Tabell 12	Områdetal, Andre bygder, storleiksgruppe 3 (100–200 dekar), alle driftsformer	57
Tabell 13	Områdetal, Andre bygder, storleiksgruppe 4 (200–300 dekar), alle driftsformer	60
Tabell 14	Områdetal, Andre bygder, mjølk og storfekjøttproduksjon	63
Tabell 15	Områdetal, Andre bygder, mjølkeproduksjon og sauehald	66
Tabell 16	Områdetal, Andre bygder, mjølkeproduksjon og svinehald	69

1 Innleiing

«Driftsgranskinger i jord- og skogbruk» er ei årleg rekneskapsgransking der det inngår omlag 1000 bruk over heile landet. Frå fylka Rogaland, Aust-Agder og Vest-Agder er det kvart år med mellom 125 og 130 bruk i denne granskinga.

Notatet vert publisert på bakgrunn av at det frå fleire hald har vore eit ønskje om fleire og meir detaljerte opplysningar om jordbruket enn det ein kan finne i den årlege publikasjonen frå driftsgranskinger. I kapittel 2 er det sett nærare på bruk med mjølk- og storfekjøttproduksjon der bruka er delte inn i grupper etter driftsoverskot per årsku.

Utviklinga i økonomien i jordbruket, soliditeten og totaløkonomien til brukarfamilien dei siste sju åra er dokumentert i kapittel 3. Trendane i denne perioden er presenterte i figurar. Alle bakgrunnsdata i dette kapitlet er deflaterte etter konsumprisindeksen.

Kapittel 4 inneheld resultata frå rekneskapsåret 2001. Tala er samanlikna med 2000, og dei viktigaste årsakene til endringane for dei ulike resultatmåla er presenterte.

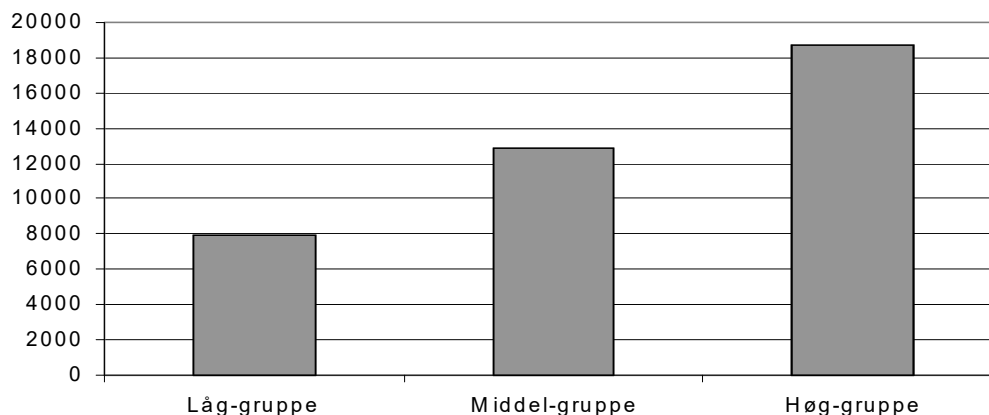
Tabellsamlinga i kapittel 5 inneheld tal frå driftsgranskinger for Rogaland og Agder for dei siste fem åra. Tabellane er delte inn slik at ein kan finne tal for fylka, område, ulike storleiksgrupper og ulike produksjonar. Alle dei økonomiske dataene i denne bolken er nominelle tal for åra og dermed ikkje inflasjonsjusterte.

Sist i notatet finn ein definisjonar og forklaringar på dei faguttrykka som er nytta.

2 Mjølke- og storfekjøttproduksjon

2.1 Innleiing

I dette kapitlet ser vi nærare på bruka som driv med kombinert mjølke- og storfekjøttproduksjon. I Rogaland og Agder er det i alt 67 bruk med denne driftsforma i 2001, 24 av bruka er på Jæren og 43 i andre bygder. Bruka er sortert etter driftsoverskot per årsku og delt inn i tre like store grupper. Den tredjedelen som i gjennomsnitt har det lågaste driftsoverskotet per årsku, vert kalla låg-gruppa, og dei med det høgaste driftsoverskotet kallast høg-gruppa. Begge gruppene er jamt fordelt i Agder og Rogaland. Vi vil her prøve å sjå på kva som er hovudskilnadene mellom gruppene, og kva som er fellestrekk for dei bruka som får det beste resultatet. Alle tala i kapitlet er gjennomsnittstal for gruppa. Figur 2.1 viser driftsoverskot per årsku for dei ulike gruppene. Låg-gruppa har eit driftsoverskot per årsku på kr 7 920, og høg-gruppa eit snitt på kr 18 770 per årsku.



Figur 2.1 Driftsoverskot per årsku i gjennomsnitt for dei ulike gruppene

Alderen på brukarane i høg-gruppa er i gjennomsnitt 46 år, og det er 4 år meir enn brukarane i låg-gruppa. Når ein ser på overtakingstidspunktet så har brukarane i høg-gruppa i gjennomsnitt drive garden i 18 år, og tilsvarende tal i låg-gruppa er 11 år.

2.2 Produksjon

Bruka i låg-gruppa er i snitt på 213 dekar, medan bruka i høg-gruppa er noko mindre, og har 199 dekar. Avling per dekar er derimot noko høgare i høg-gruppa, der er det oppnådd 444 foreiningar per dekar, medan det er 423 foreiningar per dekar i låg-gruppa.

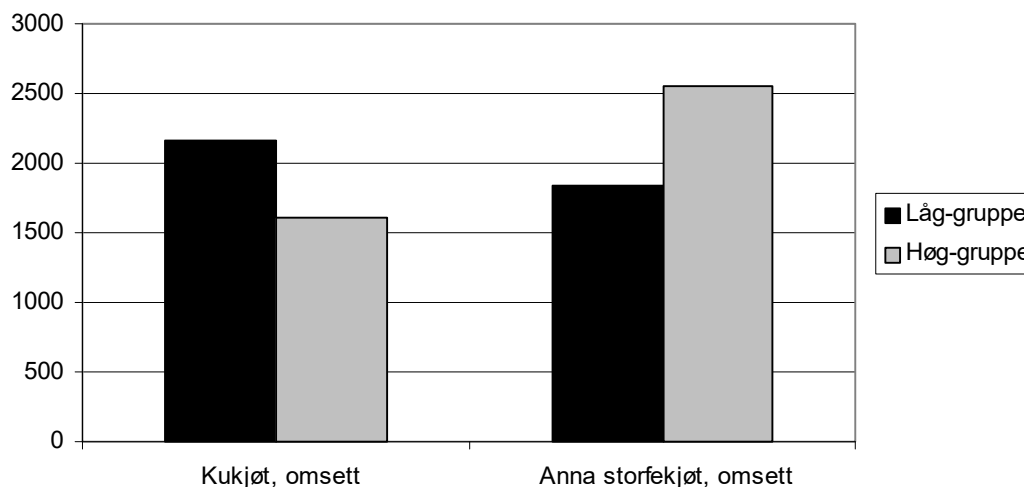
2.2.1 Mjølkeproduksjon

Sjølv om overskotet er mindre per dyr, så er tal årskyr større i låg-gruppa. Bruka i denne gruppa har 19,2 årskyr, medan bruka i høg-gruppa har 15,2 årskyr. Det er liten skilnad på yting per årsku i gruppene, låg-gruppa har i snitt 6 244 kg produsert mjølk per årsku, medan høg-gruppa har 6 232 kg per årsku.

Mjølkekvoten i låg-gruppa er på 104 200 liter, og høg-gruppa har ein kvote på 85 260 liter. Bruka i låg-gruppa leverte i snitt 1 485 liter mjølk over kvoten, medan bruka i høg-gruppa mangla 1 113 liter for å fylle kvoten.

2.2.2 Kjøttproduksjon

Figur 2.2 viser omsett storfekjøtt i dei ulike gruppene. Låg-gruppa omsett 2 170 kg kukjøtt, og det er 560 kg meir enn i høg-gruppa. Når det gjeld anna storfekjøtt er det omvendt, der omsett høg-gruppa 2 560 kg, og det er 720 kg meir enn hos låg-gruppa. Produsert kjøtt per årsku blir i høg-gruppa 274 kg, medan låg-gruppa produserer 209 kg kjøtt per årsku.

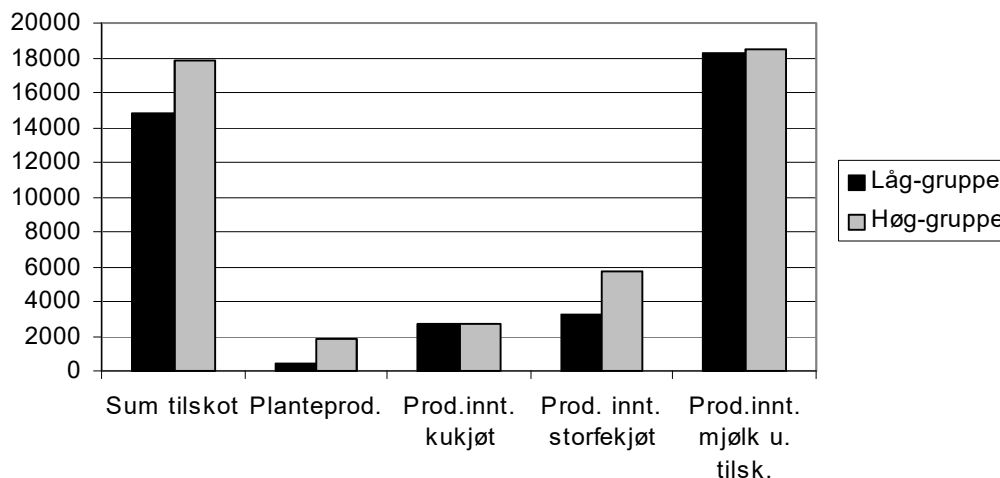


Figur 2.2 Omsett kukjøtt og anna storfekjøtt i høg- og låg-gruppa, kg per bruk

2.3 Inntekter

På grunn av større omfang på drifta, er det låg-gruppa som totalt sett har dei høgaste produksjonsinntektene. I sum har låg-gruppa ei produksjonsinntekt på kr 775 000, medan høg-gruppa har kr 45 600 mindre. Når ein derimot ser inntekta i høve til omfanget,

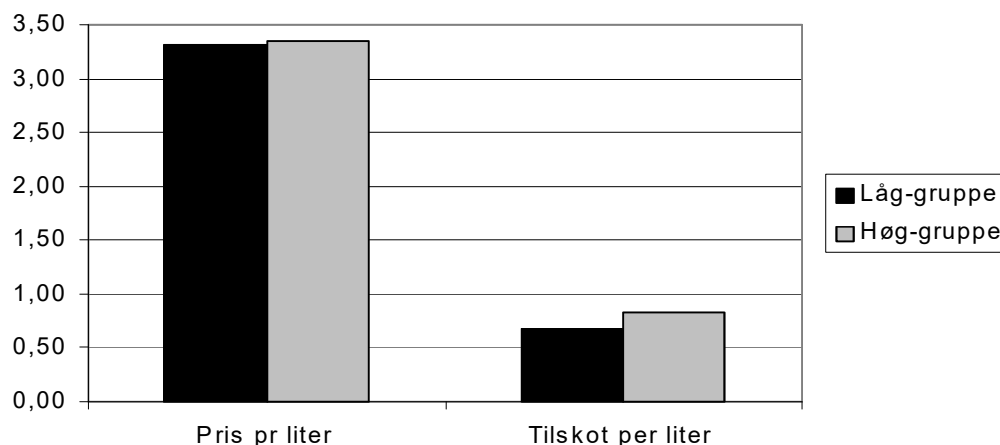
er det vesentleg skilnad på gruppene (figur 2.3). Låg-gruppa oppnår kr 40 400 i produksjonsinntekt per årsku, og høg-gruppa har tilsvarande kr 48 000 per årsku. Høg-gruppa omsett mest storfekjøtt (utanom kukjøtt), og produksjonsinntekter for storfeslakt ligg i høg-gruppa på kr 5 740 per årsku, medan låg-gruppa har kr 3 250 per årsku. Også når ein fordeler årsverktilllegg for husdyr per årsku ligg høg-gruppa høgast, med kr 4 540 per årsku. Låg-gruppa får kr 3 990 i årsverktilllegg per årsku. Årsaka til skilnaden er at husdyrtillægget minkar med aukande dyretal.



Figur 2.3 Inntekter i dei ulike gruppene, kroner per årsku

Når ein ser produksjonsinntekt mjølk (utan tilskot) i høve til produksjon, er det liten skilnad på gruppene. Høg-gruppa oppnår kr 18 500 per årsku i mjølkeinntekter, og låg-gruppa har kr 18 200 per årsku.

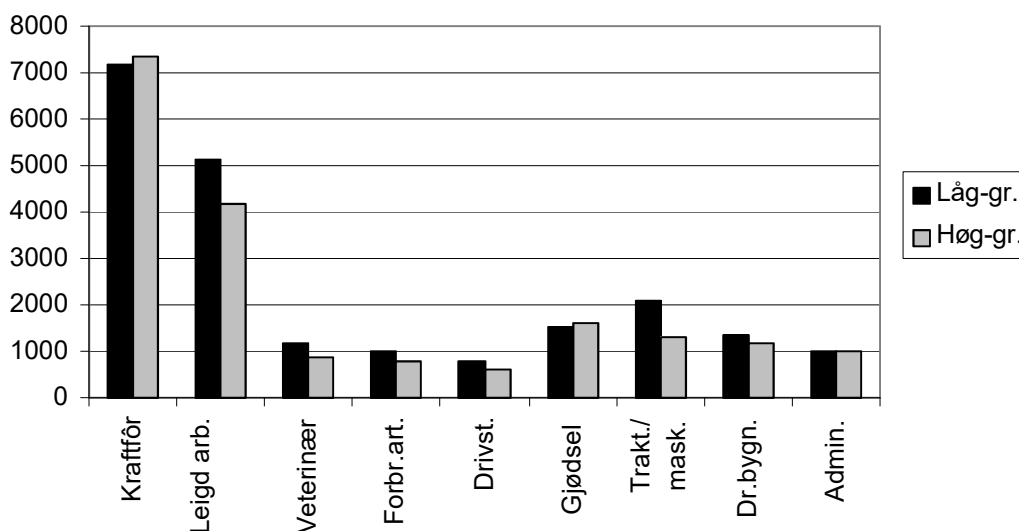
Ser ein på oppnådd mjølkepris utan tilskot (figur 2.4), er skilnaden mellom gruppene berre 3 øre per liter, der høg-gruppa kjem best ut. Når ein tek med tilskota på mjølk (driftstillegg, distrikts- og grunntilskot) er det større skilnad. Låg-gruppa har i gjennomsnitt oppnådd 68 øre i tilskot per liter omsett mjølk, medan høg-gruppa har 83 øre per liter. Hovudårsaken til at høg-gruppa får meir tilskot er at driftstillegget er fast per bruk, og utgjer dermed meir per liter ved mindre leveranse.



Figur 2.4 Pris og tilskot per liter omsett mjølk

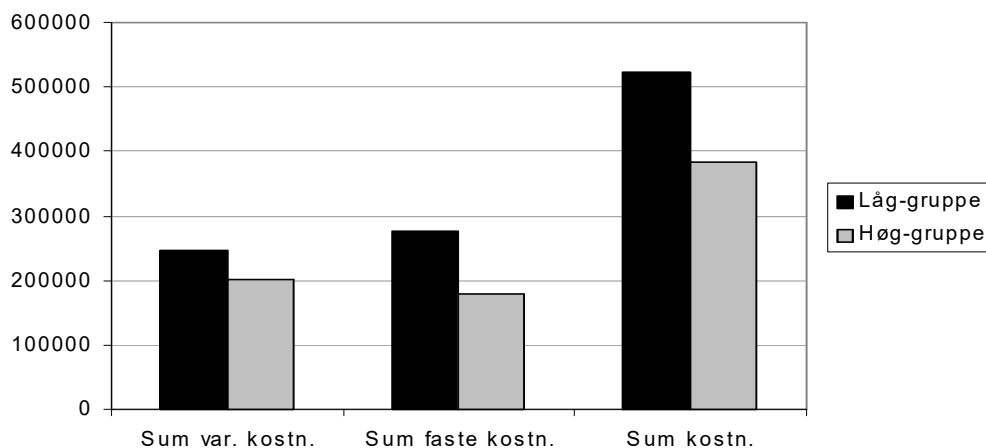
2.4 Kostnader

Låg-gruppa har større kostnader enn høg-gruppa både totalt sett og i høve til produksjon. I figur 2.5 har vi sett opp ei oversikt over dei viktigaste kostnadene, og ein ser at høg-gruppa ligg lågare på dei aller fleste spesifiserte kostnader. Det er særleg store skilnader på kostnad til leigd hjelp. Låg-gruppa betaler totalt kr 98 900 til avløysarar, medan høg-gruppa nyttar leigd hjelp for kr 63 600. I høve til storleiken på bruket utgjer dette kr 1 000 meir per årsku i låg-gruppa. Når ein ser på kraftfôrkostnad per årsku, så er det låg-gruppa som har lågast kostnad per dyr. Låg-gruppa har ein kraftfôrkostnad på kr 7 180 per årsku, medan høg-gruppa har ein kostnad på kr 7 340 per årsku.



Figur 2.5 Oversikt over ulike kostnader i høg- og låg-gruppa, kroner per årsku

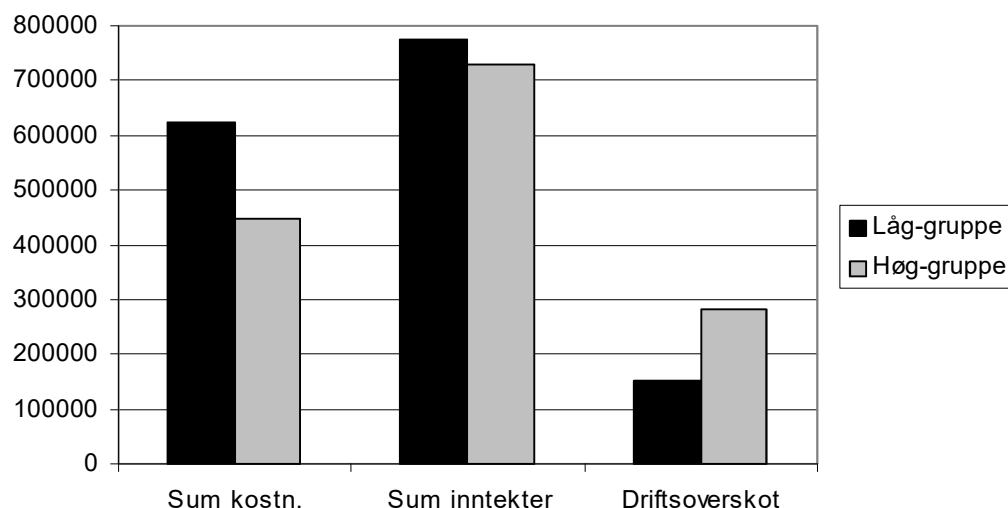
Når ein tek omsyn til alle kostnader på bruket (figur 2.6), så har bruka i låg-gruppa i gjennomsnitt kr 524 000 i sum kostnader (utan avskrivningar), medan bruka i høg-gruppa har i snitt kostnader på kr 383 000. Kostnad per årsku utgjer kr 27 300 i låg-gruppa og kr 25 200 per årsku i høg-gruppa.



Figur 2.6 Sum kostnader per bruk i dei ulike gruppene

2.5 Driftsoverskot jordbruket

Totalt blir driftsoverskotet i låg-gruppa på kr 151 500 per bruk, og i høg-gruppa blir driftsoverskotet kr 282 300 per bruk, altså ein differanse på kr 130 800 mellom dei to gruppene. Avskrivningar utgjer kr 100 000 av kostnadene i låg-gruppa og kr 64 000 i høg-gruppa, det utgjer kr 5 200 per årsku i låg-gruppa og kr 4 200 per årsku i høg-gruppa. Eigedelar i jordbruket totalt er kr 1 812 000 per bruk i låg-gruppa, medan høg-gruppa har kr 505 000 mindre .

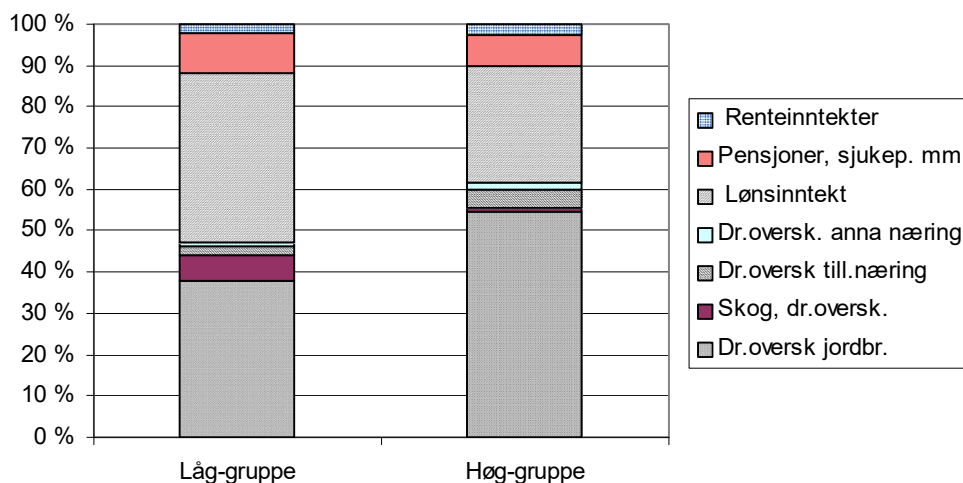


Figur 2.7 Samla kostnader, inntekter og driftsoverskot, kroner per bruk

2.6 Nettoinntekt

Nettoinntekta viser samla inntekter for brukarfamilien, i og utanfor jordbruket, og det er vesentlege skilnader mellom gruppene. Låg-gruppa har ei nettoinntekt på kr 317 400, og høg-gruppa har ei nettoinntekt på kr 452 200. Hos høg-gruppa kjem meir enn halvparten av samla inntekter frå jordbruket (figur 2.8), og lønsinntekter utgjer 28%. I låg-gruppa kjem berre 38 % av dei samla inntektene frå jordbruket, og lønsinntektene utgjer her 41%.

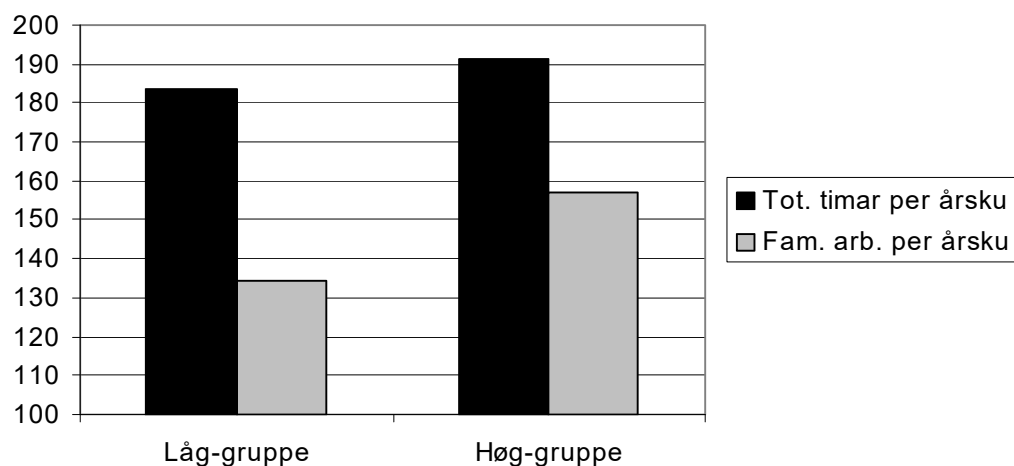
I nettoinntekta er renteutgifter trekt frå, og dei utgjer i låg-gruppa kr 79 100 og i høg-gruppa kr 56 700.



Figur 2.8 Prosentvis fordeling av brukets samla inntekter for dei to gruppene

2.7 Arbeidsforbruk

Ettersom låg-gruppa har større omfang, så har dei også fleire arbeidstimar. I gjennomsnitt har låg-gruppa 3 520 timar per bruk på jordbruket, medan høg-gruppa har totalt 2 905 timar. Høg-gruppa bruker likevel meir tid per årsku (figur 2.9), og ein større del av arbeidsinnsatsen blir gjort av brukarfamilien. Høg-gruppa bruker i gjennomsnitt 191 timar per årsku, og familien sin arbeidsinnsats utgjer 82 % av timane. I låg-gruppa er arbeidsinnsatsen 184 timar per årsku, og familien står for 73 % av timane. Det er naturleg at arbeidstimar per årsku går nedover ettersom bruka blir større, jamfør figur 3.7 i kapittel 3.



Figur 2.9 Totale timar per årsku og familiens timar per årsku

2.8 Konklusjon

Fellestrekk for dei bruka som har best resultat per årsku, er at dei har vesentleg høgare inntekter per årsku enn den andre gruppa. Årsaka til dette er at dei produserer meir kjøtt per årsku og at tilskot per årsku er høgare. Det generelle kostnadsnivået er høgare i låg-gruppa, og det er særleg kostnad til leigd hjelp som utgjer mykje av skilnaden. I høg-gruppa står familien for ein større del av arbeidsinnsatsen i jordbruket.

Høg-gruppa har sett inn vesentleg mindre kapital i jordbruksdrifta, og har dermed mindre avskrivningar. Brukarane i høg-gruppa har også drive garden i lengre tid.

Det vart gjort tilsvarende undersøking i Trøndelag i 2000, og ein kan sjå dei same trendane der.

3 Trendar og økonomisk utvikling for åra 1995–2001

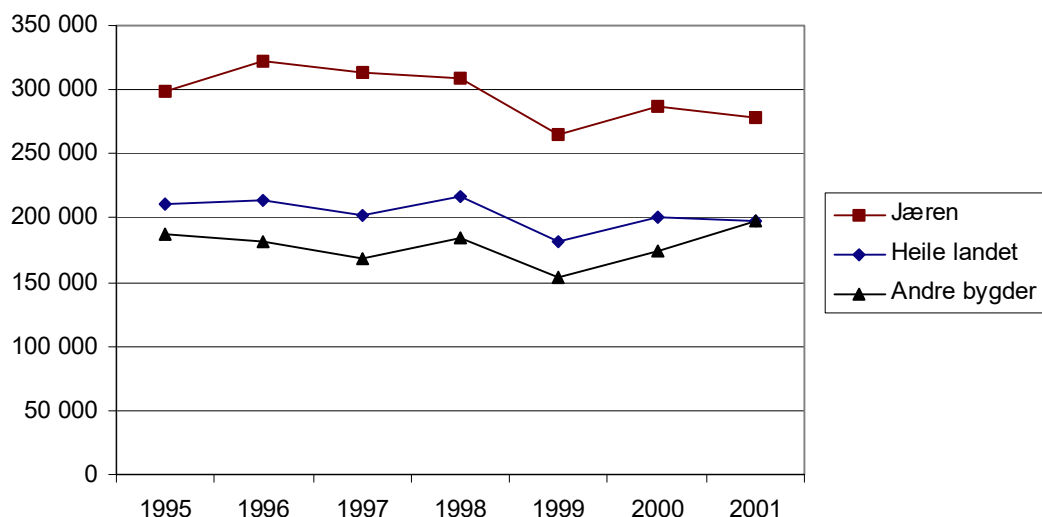
Dette kapittelet syner ein del trendar og utviklingstrekk for jordbruket for fylka; Rogaland, Vest-Agder og Aust-Agder frå 1995 til og med 2001. Materialet er hovudsakleg delt inn for kvart fylke og for to område; «Jæren» og «andre bygder». Andre bygder omfattar dei to Agder-fylka samt Rogaland utanom Jæren. For område Jæren er det i 2001 tal frå 45 bruk som ligg til grunn for framstillinga, og i gruppa andre bygder er det 85 bruk. Til samanlikning har vi tatt med ein del tal som syner utviklinga for heile landet, og der er det i år tal frå 948 bruk som ligg til grunn. I dette kapittelet er det nytta figurar for å syne utviklinga, medan talmaterialet for perioden er vist i tabellar i kapittel 5. Alle resultatata i dette kapittelet er omrekna til 2001-kroner etter konsumprisindeksen.

3.1 Resultatmål i jordbruket

Figurane i dette avsnittet viser utviklinga for følgjande resultatmål i jordbruket: Driftsoverskot per bruk, vederlag til arbeid og eigenkapital per årsverk og lønsevne per time.

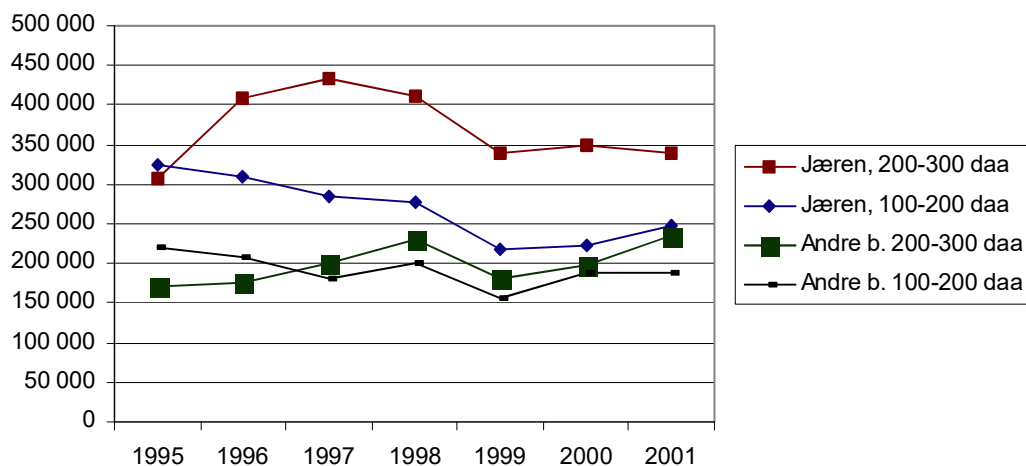
3.1.1 Driftsoverskot

Driftsoverskotet skal gje godtgjering til familien sitt arbeid i drifta, samt ei rimeleg rente for kapitalinnsatsen. Frå 1995–1998 var det etter måten små endringar i driftsoverskotet (figur 3.1). I 1999 kom det så ein markert nedgang, som i hovudsak skuldast overproduksjon og dårlege prisar på viktige produkt. I 2000 var det ein auke i driftsoverskotet, og utviklinga var om lag den same både for landet og for dei to områda. Auken skuldast i hovudsak auke i produksjonsomfanget og betre balanse i marknaden. Både på Jæren og andre bygder var også sal av mjølkekvote med på å trekke resultatet opp frå 1999 til 2000. I andre bygder har denne utviklinga halde fram også i 2001, der har driftsoverskotet auka med 15 % det siste året, til kr 197 200. På Jæren har driftsoverskotet derimot gått ned med 3 % frå 2000 til 2001, til kr 278 500. I gjennomsnitt for heile landet har driftsoverskotet også gått ned det siste året, til kr 197 100, og det er ein nedgang på 2 %.



Figur 3.1 Driftsoverskot i gjennomsnitt per bruk, 2001-kroner

Når ein ser på det enkelte fylket, er det Aust-Agder som har hatt den største auken i driftsoverskotet, med ein auke på 21 % det siste året til kr 160 000. Dette skuldast både auka prisar og større omfang på drifta. Kilo slaktegris omsett i Aust-Agder har i gjennomsnitt auka med 2 800 kilo per bruk frå 2000 til 2001, og liter mjølk omsett har auka med 7 300 liter, dvs. 16 %. I Vest-Agder har auken i driftsoverskotet vore på ca 10 %. Liter omsett mjølk har i Vest-Agder auka med 1400 liter det siste året. I gjennomsnitt for Rogaland har driftsoverskotet auka med 2 %. Resultatet vil naturleg nok variere mykje mellom ulike storleiksgrupper (figur 3.2) og driftsformer.

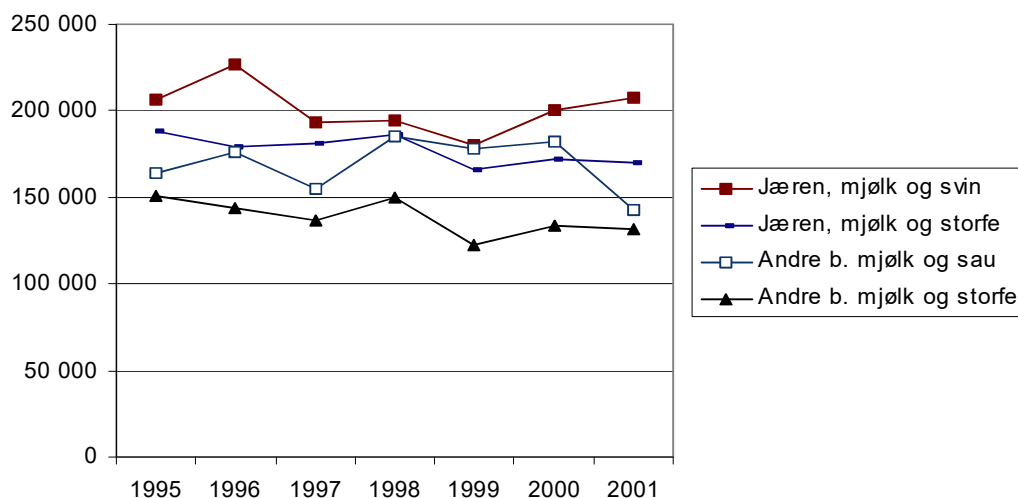


Figur 3.2 Driftsoverskot i ulike storleiksgrupper, 2001-kroner

3.1.2 Vederlag til alt arbeid og eigenkapital per årsverk

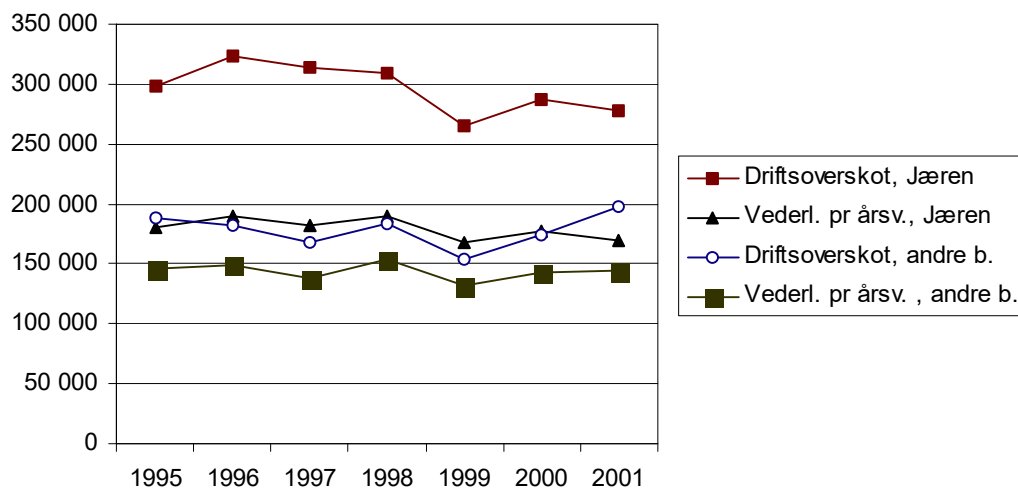
I jordbruksforhandlingane er vederlag til alt arbeid og eigenkapital per årsverk det sentrale resultatmålet. Ein kjem fram til resultatmålet ved å leggje leid arbeid til driftsoverskotet og trekkje frå jordbrukets del av faktisk betalte gjeldsrenter samt kår, og dette vert fordelt per årsverk. Figur 3.3 syner utviklinga av vederlaget i ulike driftsformer.

I driftsforma mjølk/ og saueproduksjon i andre bygder vart det i 2001 føretatt relativt store investeringar, og nedgangen i vederlaget skuldast i hovudsak auka renteutgifter på langsiktige lån.



Figur 3.3 Vederlag til arbeid og eigenkapital per årsverk i ulike driftsformer, 2001-kroner

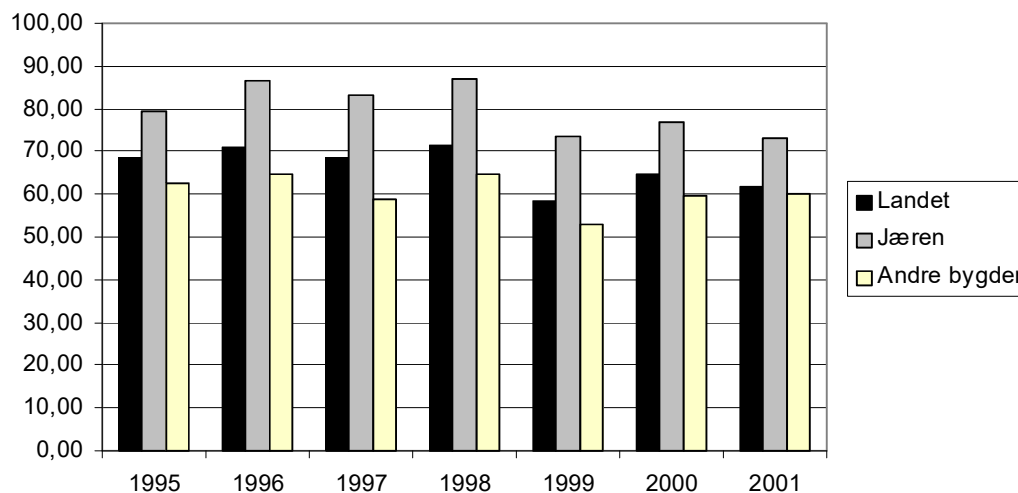
Figur 3.4 syner driftsoverskot og vederlag til arbeid og eigenkapital i gjennomsnitt for dei to områda. Driftsoverskotet ser vi på per bruk, medan vederlaget er oppgitt per årsverk (eit årsverk er 1860 timar).



Figur 3.4 Driftsoverskot og vederlag til arbeid og eigenkapital på Jæren og andre bygder, 2001-kroner

3.1.3 Lønsevne per time

Lønsevne per time viser kor mykje bruket kan betale for samla arbeidsinnsats, og viser kor mykje som er igjen til løn når innsett kapital har fått godtgjering. Ved eit stabilt driftsoverskot vil færre arbeidstimar gje auka lønsevne per time, medan auka rentekrav vil gje redusert lønsevne. Figur 3.5 syner utviklinga av lønsevne per time i dei ulike områda.



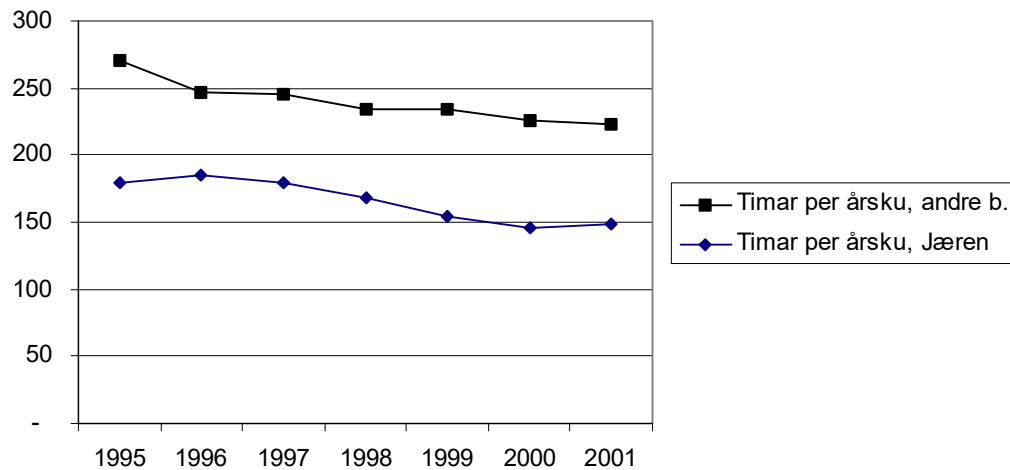
Figur 3.5 Lønsevne per time, gjennomsnitt for ulike område, 2001-kroner

På Jæren var det totale timetalet i jordbruket om lag det same i 2001 som det var i 2000. Totalt var det brukt 3 565 timar per bruk på Jæren. I andre bygder var det totale timetalet på 3 030 timar per bruk i 2001, og det er ein auke på 180 timar frå 2000. Grunnen til auken i timetalet er auka produksjonsomfang.

3.2 Effektivitetsutvikling

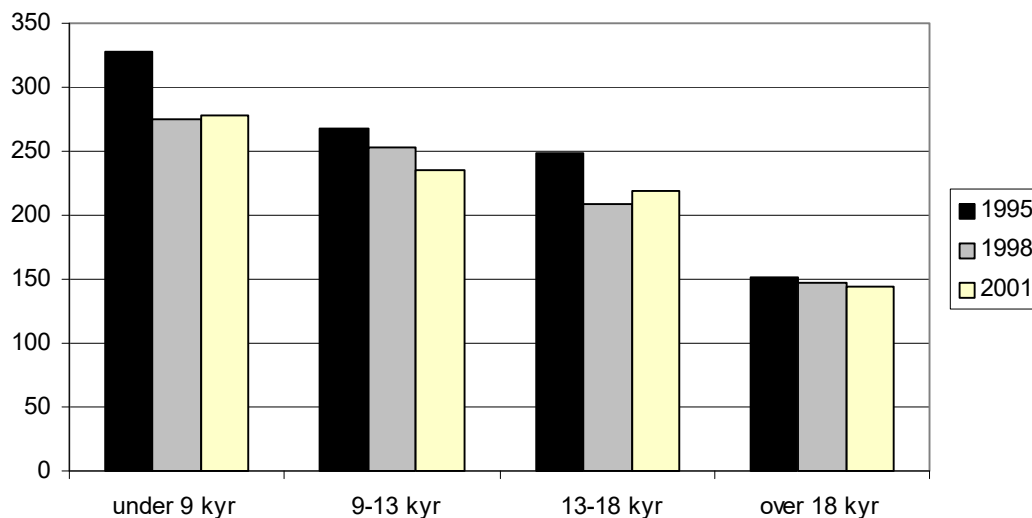
For å kunne seie noko om effektivitetsutviklinga kan vi sjå på endring i produksjon, arbeidstimar, og dyretal frå 1995 til 2001. I same periode har omsett liter mjølk auka med 6 000 liter per bruk i andre bygder, og omsett storfekjøtt har auka frå 2 020 kg til 2 660 kg. På Jæren har det vore ein auke på 22 500 liter omsett mjølk, og omsett storfekjøtt har auka frå 3 500 kg til 4 360 kg dei siste sju åra.

På Jæren har tal årskyr i gjennomsnitt auka frå 16,3 til 20,2, og i andre bygder har årskutalet auka frå 8,6 til 10,1 i perioden. I figur 3.6 ser vi på utviklinga av arbeidstimar per årsku i driftsforma mjølk/storfekjøttproduksjon. I begge område har det vore ein nedgang i arbeidstimar per årsku frå 1995 til 2001. På Jæren vart det i 1995 brukt i gjennomsnitt 179 timar per årsku, og i 2001 var dette redusert til 148 timar per årsku. I andre bygder vart det i gjennomsnitt brukt 271 timar per årsku, og det var gått ned til 222 timar per årsku i 2001.



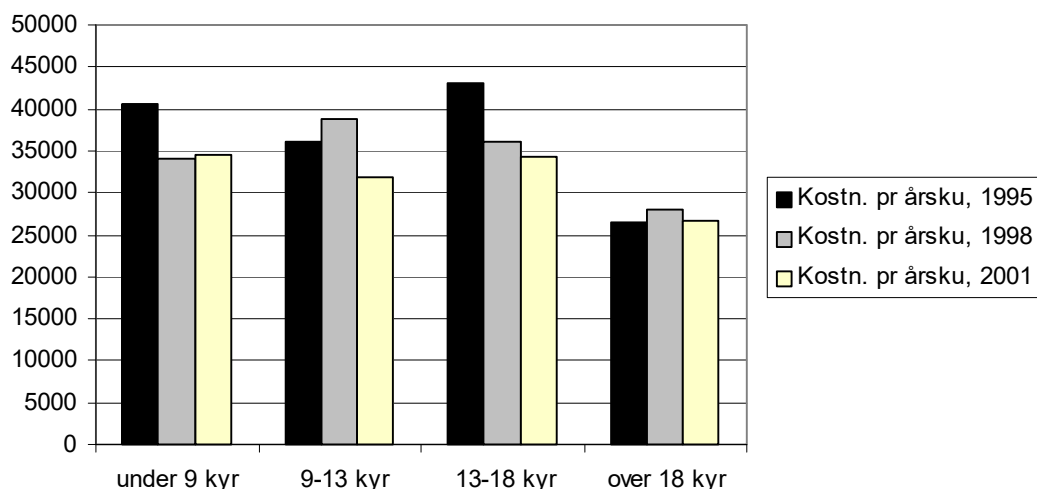
Figur 3.6 Utvikling av arbeidstimar per årsku i driftsforma mjølk/ storfekjøttproduksjon

Grunnen til at det er så stor skilnad mellom områda, er hovudsakeleg storleiken på bru-ka. Vi kan sjå av figur 3.7 at det er stor variasjon på timebruk per årsku etter kor stort bruket er. Bruk med mindre enn 9 årskyr brukar i 2001 i gjennomsnitt 276 timar per årsku, og bruk med meir enn 18 årskyr bruker i gjennomsnitt 146 timar per årsku.



Figur 3.7 Timar per årsku i driftsforma mjølk/ storfeslak i begge område

Arbeidstimar per årsku går jamt nedover ettersom bru-ka blir større, men når ein ser på kostnader per årsku, blir biletet eit anna (figur 3.8). Da kan ein sjå at i dei tre minste gruppene er kostnadene per årsku nokså like. Medan dei som har meir enn 18 årskyr har ein noko lågare kostnad per årsku.

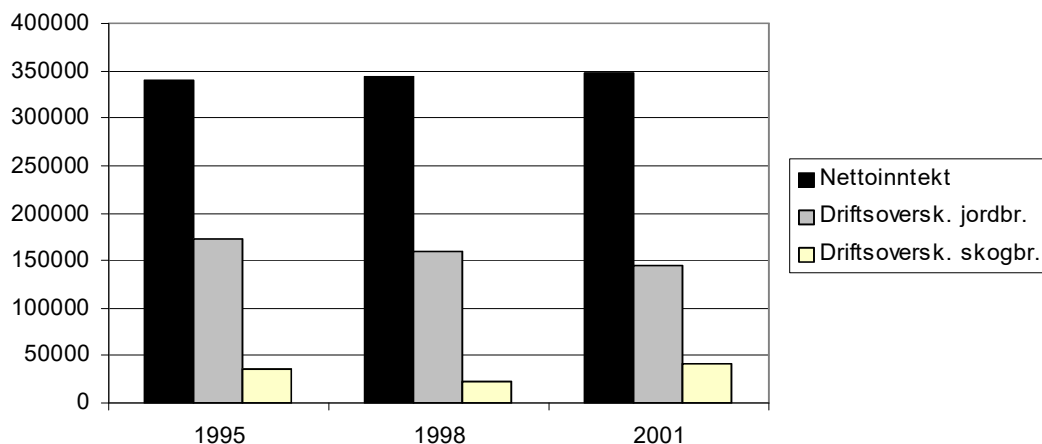


Figur 3.8 Kostnad per årsku i driftsforma mjølk/ storfeslakt, begge område

3.3 Skogbruket

Mange av gardsbruka i driftsgranskingane har skogareal. Dei fleste driv lite aktivt skogbruk, og skogen utgjer berre ein liten del av bruket sine samla inntekter. På ein del bruk betyr derimot inntekter frå skog og utmark mykje, særleg i Agder-fylka. For heile landet er 206 bruk med i skogbruksgranskingane i 2001, og 24 av desse bruka ligg i Aust- og Vest-Agder. Ingen bruk i Rogaland er med i skogbruksgranskingane.

Agder-bruka som var med i skogbruksgranskingane hadde gjennomsnitt kr 42 000 i driftsoverskot på skogbruket i 2001, og det utgjer 22 % av samla driftsoverskot frå jord- og skogbruk. For landet totalt utgjer driftsoverskotet frå skogen 18 % av samla driftsoverskot på dei bruka som er med i skogbruksgranskingane. Figur 3.9 viser utviklinga i driftsoverskotet frå jordbruk, skogbruk og nettoinntekt.



Figur 3.9 Driftsoverskot frå jordbruk og skogbruk samt nettoinntekt for dei bruka som er med i skogbruksgranskingane i Aust- og Vest-Agder

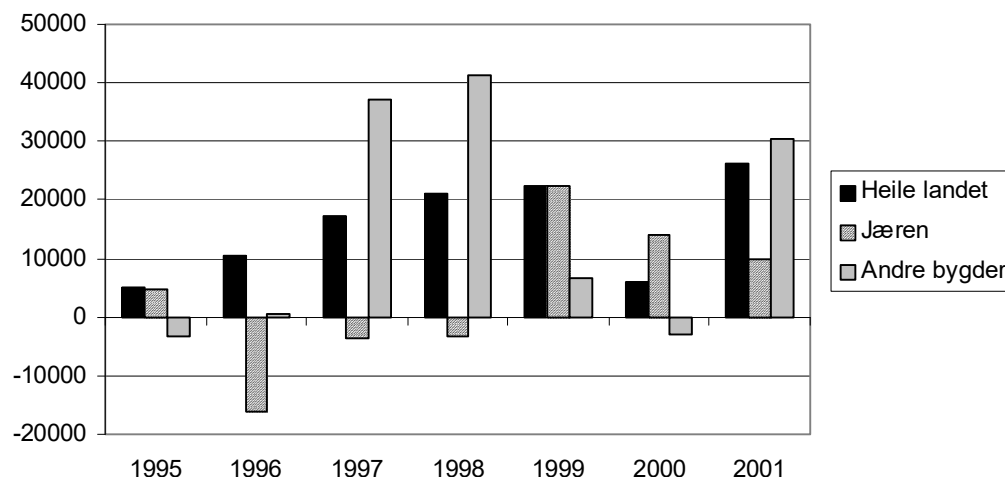
Pris på selt virke var i gjennomsnitt kr 325 per m³ i 2001. For heile landet var prisen kr 326 per m³. Aktiviteten i skogen var høgare i 2001 enn den har vore dei siste åra. Ein må tilbake til først på 1990-talet for å finne ein høgare avvirkingsprosent enn det var i 2001.

3.4 Totaløkonomien for bruka i Rogaland og Agder

3.4.1 Nettoinvestering

Nettoinvesteringar er verdien av eigedelane minus avskrivningar, tilskot og sal. Figur 3.10 viser utviklinga av nettoinvesteringane for heile landet, Jæren og andre bygder i Rogaland og Agder. I 1997 og 1998 blei det føretatt store investeringar i Agder-fylka, medan Jæren hadde negativ nettoinvestering i same periode. I 2000 var nettoinvesteringa relativt låg i alle område, men det var vesentleg auke igjen i 2001, både for landet totalt og i andre bygder. På landsbasis var det i 2001 dei største nettoinvesteringane på 10 år.

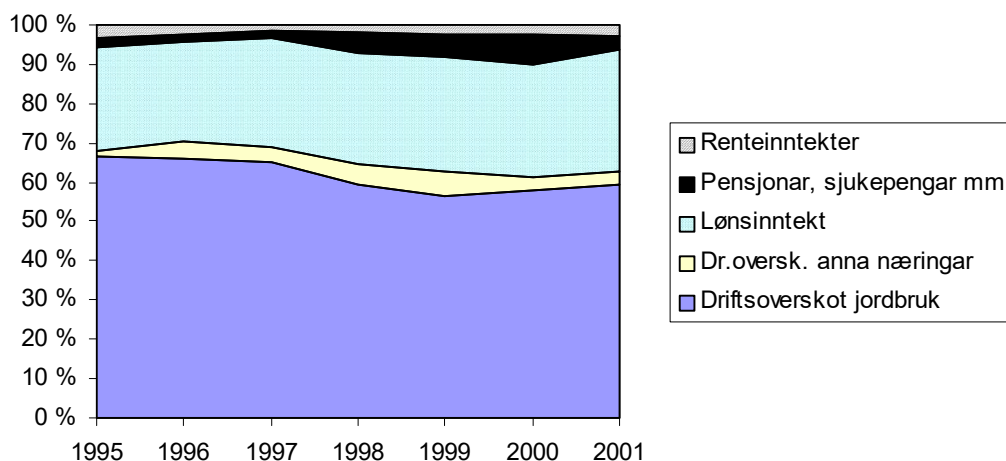
Når ein ser på ulike produksjonar er det driftsforma mjølk/storfeslakt i andre bygder som har den høgaste nettoinvesteringa i 2001. I den gruppa er det 43 bruk som i gjennomsnitt har nettoinvesteringar på kr 52 000, og det er hovudsakleg investert i driftsbygningar.



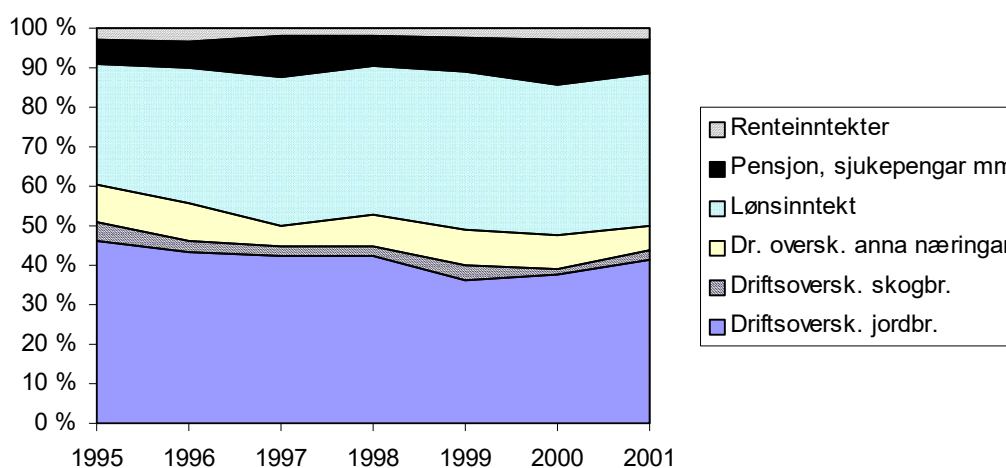
Figur 3.10 Nettoinvesteringar per bruk, ulike område, 2001-kroner

3.4.2 Nettoinntekt

Nettoinntekt er eit resultatmål som viser den samla inntekta til brukarfamilien, etter frådrag av gjeldsrenter og kår. Middell for alle bruka i Rogaland og Agder var i 2001 kr 396 800. Jæren hadde ein nedgang i nettoinntekta på 6 % siste året, til kr 375 400 i 2001. Dette skuldast i hovudsak auka renteutgifter. I andre bygder hadde nettoinntekta ei auke på 4 % det siste året til kr 407 100 i 2001. Auken skuldast hovudsakeleg auke i overskotet frå jordbruket, og noko frå auka lønsinntekt. Figur 3.11 og figur 3.12 viser korleis den samla inntekta på bruka er sett saman i dei to områda.



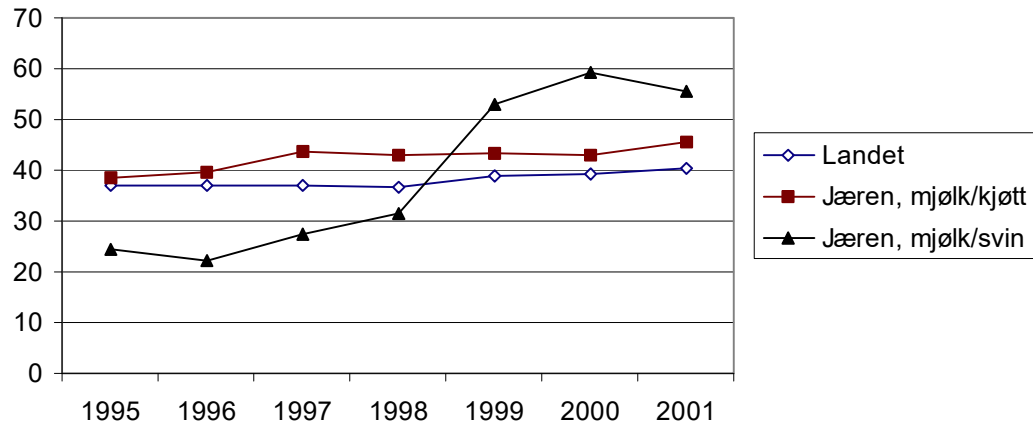
Figur 3.11 Samansetning av samla inntekter på Jæren



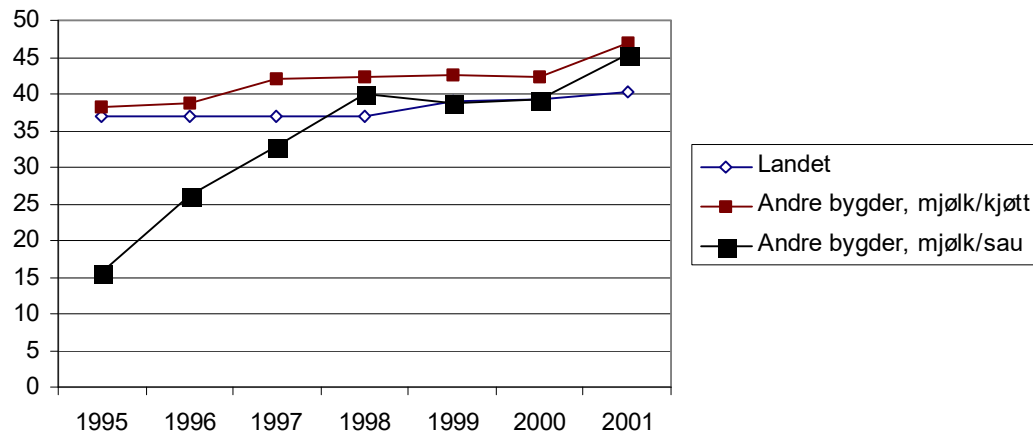
Figur 3.12 Samansetning av samla inntekter i andre bygder

3.4.3 Gjeld

Samla gjeld på bruka varierar mykje mellom driftsformer, storleikar og område. For heile landet har gjelda auka med 25 % til kr 929 400 frå 1995–2001. Alle bruka i driftsgranskingane har i gjennomsnitt ein gjeldsprosent på 40,2 % i 2001. Gjeldsprosenten viser kor stor del av egedelane som er finansiert med framand kapital. På Jæren var gjelda i 2001 i gjennomsnitt på kr 1 360 800, og det er ein gjeldsprosent på 47,6. I andre byder er det jamt over mindre driftseiningar, og der var det i snitt kr 1 039 800 i gjeld og ein gjeldsprosent på 43,7 %. Gjeldsprosenten har i enkelte driftsformer auka mykje dei siste åra (figur 3.13 og figur 3.14). For svineproduksjon har det vore investert mykje og produksjonen er bygd opp. Gruppen er liten, så tilfeldige variasjonar på enkeltbruk vil også slå inn.



Figur 3.13 Gjeldsprosent for landet og i ulike driftsformer på Jæren



Figur 3.14 Gjeldsprosent for landet og i ulike driftsformer i andre bygder

4 Utviklingstrekk 2001

Hovudtendensar for 2001:

- Små endringar i driftsresultatet
- Nedgang for Jærbruka, auke for andre bygder
- Godt år for svinehaldet, svakt for sau

Timetalet per årsverk i jordbruket er redusert frå 1875 timar til 1860 timar frå 2000 til 2001. Alle resultatmål i tabellane er derfor omrekna til kr per årsverk à 1860 timar.

I jordbruksforhandlingane er vederlag til alt arbeid og eigenkapital per årsverk det sentrale resultatmålet. Resultatet for 2001 viser kr 153 400 mot kr 151 700 i 2000. Auken er på 1,1 %. Ein kjem fram til resultatmålet ved å leggje leigd arbeid til driftsoverskotet og trekkje frå jordbrukets del av faktisk betalte gjeldsrenter samt kår, og fordelt per årsverk. Effekt av auka skattefrådrag er ikkje teke omsyn til.

Resultatet varierer mellom ulike regionar. Ser vi på vederlag til arbeid og eigenkapital per årsverk, viser bruka på Jæren ein nedgang på 2 % til kr 168 800. Nedgangen skuldast auka rentekostnader. Vederlaget for andre bygder i Rogaland viser ein auke på 3,7 % til kr 143 700. Auken skuldast i hovudsak auke i produksjonen, betre balanse i marknaden og dermed høgare prisar på viktige produkt som mjølk, storfekjøt og svin.

Av dei ulike driftsformene, viser mjølkeproduksjon kombinert med svin best resultat på Jæren og for andre bygder i Agder og Rogaland. Mjølkeprisen auka 8 øre per liter og prisen på storfekjøt auka med kr 2,75 per kg. Det er også ei liten auke i prisen på svinekjøt, medan prisen på sauekjøt har gått ned med omlag kr 1 per kg.

Vederlag til arbeid og eigenkapital aukar med storleiken på bruka. I begge regionane viser dei største bruka best resultat med unnatak for dei minste bruka i andre bygder. Dei viser ein kraftig auke frå 2000 grunna stor auke i produksjonen.

Driftsoverskotet per bruk var i middel for Rogaland og Agder kr 225 200 mot kr 205 600 i 2000. Dette er ein auke på 8,7 %. Driftsoverskotet skal gje vederlag til familien sitt arbeid i drifta samt ei rimeleg rente for kapitalinnsatsen.

Jæren (45 bruk) har driftsoverskot på kr 278 400 i middel per bruk i 2001 noko som er omlag uendra frå 2000, medan andre bygder i Rogaland og Agder (85 bruk) hadde ein auke frå kr 168 600 til kr 197 100 (16,9 %).

Nettoinvesteringar er sum investeringar i jordbruket med frådrag av kapitalslit (avskrivningar), fråsal og eventuelle investeringstilskot. Nettoinvesteringa var i middel for dei 45 bruka på Jæren kr 9 700 (14 100 i 2000) og i resten av Rogaland og Agder 30 200 kr i middel for 2001 ($\div 3$ 200 i 2000). Ei positiv nettoinvestering vil seie at ein aukar verdien på produksjonsmidlane i løpet av året.

Driftsgranskingane viser at inntekter utanom den tradisjonelle jordbruksdrifta utgjer ein stor del av nettoinntekta per bruk. Ein del av desse inntektene er anna næring med basis i ressursane på bruket. I 2001 utgjorde inntekter utanom bruket i Rogaland og Agder 52 % av samla inntening mot 55 % i 2000.

Nettoinntekta per bruk viser ein nedgang på 6 % på Jæren til kr 375 400, og ein auke på 4 % til kr 407 100 for resten av distriktet. Nettoinntekta omfattar driftsoverskot frå jord- og skogbruk, bierverv, løner, trygder og pensjonar, dessutan renteinntekter og verdi av eige arbeid på nyanlegg. Gjeldsrenter og kår er trekte frå. Auken i nettoinntekta i andre bygder skriv seg hovudsakleg frå auke i overskotet frå jordbruket og noko frå auka lønsinntekt. Nedgangen på Jæren skuldast auke i kapitalkostnader.

Samla gjeld per bruk auka med kr 136 400 (13,4 %) per bruk i middel siste året. Innbetaling av gjeldsrenter auka frå 60 200 til kr 70 200 frå 2000 til 2001 i gjennomsnitt for alle bruka i Rogaland og Agder.

Alle dei presenterte resultatane er middeltal frå grupper av bruk. Det er stor spreiding i materialet, noko som ikkje kjem fram her. Middeltala for dei 130 bruka i Agder og Rogaland gjev likevel ein god peikepinn på korleis den økonomiske utviklinga for jordbruket på Sør-Vestlandet har vore.

Tabell 4.1 Samla oversikt for 2001

		Tal bruk	Innm. areal	Driftsoverskot per bruk		Vederlag til arb. og eigenkap. per årsv.	
				2000	2001	2000	2001
Alle	Rogal./Agder	130	198	205 600	225 200	151 700	153 400
	Rogaland	71	197	255 900	268 500	167 500	169 000
Fylke	Vest-Agder	29	199	167 400	186 800	140 400	143 500
	Aust-Agder	30	199	128 800	159 900	120 000	121 700
	Jæren	45	214	278 800	278 400	172 400	168 800
	100-199 daa	15	150	216 700	247 900	137 200	169 900
Jæren	200-300 daa	20	248	339 000	338 200	196 000	179 200
	Mjølkk	24	229	262 900	287 800	167 000	169 200
	Mjølkk/gris	12	185	333 600	356 800	194 000	206 700
	Andre bygder	85	189	168 600	197 200	138 600	143 700
Andre bygder	50-99 daa	12	71	56 000	122 700	93 100	145 500
Rogaland og Agder	100-199 daa	38	148	183 000	188 600	148 500	139 600
	200-300 daa	29	253	192 700	235 700	131 700	150 000
	Mjølkk	43	211	172 700	196 000	129 200	131 700
	Mjølkk/sau	9	217	264 800	236 800	176 800	142 800
	Mjølkk/gris	6	225	242 000	299 400	157 600	158 300

Tabell 4.2 Resultatmål i jordbruket 1995-2001, Jæren

År	Tal bruk	Vederlag til arb. og eigenkap. pr. årsverk à 1 860 timar		Konsum- prisindeks
		Nominelle kr	2001 - kr	
1995	45	155 600	179 600	94,2
1996	41	166 800	190 200	95,3
1997	42	164 300	182 600	97,8
1998	43	174 600	189 800	100,0
1999	45	158 600	168 500	102,3
2000	42	172 400	177 600	105,5
2001	45	168 800	168 800	108,7

Tabell 4.3 Resultatmål i jordbruket 1995-2001, andre bygder i Rogaland og Agder

År	Tal bruk	Vederlag til arb. og eigenkap. pr. årsverk à 1 860 timar		Konsum- prisindeks
		Nominelle kr	2001 - kr	
1995	81	126 600	146 100	94,2
1996	83	131 000	149 400	95,3
1997	82	123 900	137 700	97,8
1998	82	140 800	153 100	100,0
1999	82	123 700	131 500	102,3
2000	83	138 600	142 800	105,5
2001	85	143 700	143 700	108,7

5 Tabellsamling 1997–2001

1. Fylkestal, Rogaland
2. Fylkestal, Vest-Agder
3. Fylkestal, Aust-Agder
4. Områdetal, Jæren, alle bruk
5. Områdetal, Jæren, storleiksgruppe 2 (50–100 daa), alle driftsformer
6. Områdetal, Jæren, storleiksgruppe 3 (100–200 daa), alle driftsformer
7. Områdetal, Jæren, storleiksgruppe 4 (200–300 daa), alle driftsformer
8. Områdetal, Jæren, mjølk- og storfekjøttproduksjon
9. Områdetal, Jæren, mjølkeproduksjon og svinehald
10. Områdetal, andre bygder, alle bruk
11. Områdetal, andre bygder, storleiksgruppe 2 (50–100 daa), alle driftsformer
12. Områdetal, andre bygder, storleiksgruppe 3 (100–200 daa), alle driftsformer
13. Områdetal, andre bygder, storleiksgruppe 4 (200–300 daa), alle driftsformer
14. Områdetal, andre bygder, mjølk- og storfekjøttproduksjon
15. Områdetal, andre bygder, mjølkeproduksjon og sauehald
16. Områdetal, andre bygder, mjølkeproduksjon og svinehald

Tabellsamlinga inneheld tabellar med tal frå driftsgranskningane for åra 1997–2001. Det er presentert tabellar for kvart fylke og for dei to områda «Jæren» og «andre bygder i Rogaland og Agder». For områda er det presentert tal for heile område, storleiksgrupper og dei viktigaste driftsformene. Tabellane er nummererte fortløpande, og kvar tabell er delt inn i tre delar, a, b og c. Del a, produksjonstekniske data og oppnådde prisar, inneheld opplysningar om tal bruk som er med, arealopplysningar, opplysningar om produksjon og yting, arbeidsforbruk og oppnådde prisar. I del b, produksjonsinntekter og kostnader per bruk, finn ein produksjonsinntekter frå planteproduksjon, husdyrhald og produksjonstillegg og variable og faste kostnader. Den siste delen, c, resultat og balanse, viser ulike resultatmål og ei oversikt over balansen per 31.12.

Tabell 1a Fylkestat, Rogaland
Produksjonstekniske data og oppnådde priser

	1997	1998	1999	2000	2001
Tal bruk i gruppa	66	68	69	67	71
Alder på brukar	45	44	44	43	42
Arealfordeling og avling pr. dekar					
Korn i alt, daa	3,7	5,0	5,1	5,0	5,3
Korn i alt, FEm pr. daa	520	521	520	420	481
Grønforvekster, daa	10,6	7,5	4,9	2,8	1,3
Grønforvekster, FEm pr. daa	639	595	697	402	511
Grovfôr i alt, daa	161,2	166,3	169,4	179,5	189,1
Grovfôr i alt, FEm pr. daa	528	516	529	492	476
Jordbruksareal i alt, daa	167,7	173,4	177,0	187,0	197,1
Jordbruksareal i alt, FEm pr. daa	527	517	527	488	477
Leigd areal, daa	22,9	26,3	24,8	22,5	26,9
Husdyrproduksjon					
Årskyr	15,4	15,5	16,4	16,2	16,5
Omsett mjølk, liter	88 002	87 887	91 064	89 967	94 599
Mjølkekvote	92 224	90 494	93 590	91 738	94 206
Mjølk, pr. årsku, kg	6 449	6 427	6 317	6 278	6 474
Storfekjøt, kg omsett	3 558	3 675	3 901	3 853	3 694
Tal grisekull	3	3	6	6	12
Slaktegris, kg omsett	2 675	2 998	3 713	4 024	4 441
Vinterföra sauer	21	20	17	21	22
Kg kjøt pr. vf sau	26	27	28	27	27
Ull, kg omsett	124	115	100	106	119
Egg, kg omsett	2 566	2 880	2 604	2 995	2 543
Arbeidsforbruk, timar					
Brukar	2 194	2 173	2 065	2 077	2 198
Ektefelle	529	458	408	440	395
Barn under 17 år	30	21	28	24	24
Sum familie	2 754	2 653	2 501	2 541	2 617
Leigd arbeid	822	751	810	880	823
Timar jordbruket	3 576	3 404	3 311	3 421	3 440
Timar skogbruket	39	32	34	36	27
Timar nyanlegg	32	23	40	64	53
Oppnådde priser					
Bygg, kr pr. kg	1,90	1,80	1,87	1,67	1,73
Poteter, kr pr. kg	1,20	1,26	1,40	1,81	2,43
Kumjølk, kr pr. l	1) 3,29	3,56	3,34	3,24	3,31
Kukjøt, kr pr. kg	2) 32,45	31,07	27,95	23,87	25,58
Anna storfekjøt, kr pr. kg	2) 37,74	36,54	33,51	28,09	30,31
Smågris, kr pr. stk	725,00	800,00	692,00	676,15	790,04
Svinekjøt, slaktegris, kr pr. kg	20,74	21,36	19,92	19,25	19,92
Sau- og lammekjøt, kr pr. kg	2) 31,45	33,16	36,29	31,80	31,34
Ull, kr pr. kg	36,36	34,47	33,83	33,57	34,70
Egg, kr pr. kg	10,60	10,89	10,95	11,18	10,53

1) Inkl. distriktstilskot og grunntilskot tom. år 1998

2) Inkl. distriktstilskot og grunntilskot tom. år 1999

Tabell 1b Fylkestat, Rogaland
Produksjonsinntekter og -kostnader pr. bruk

	1997	1998	1999	2000	2001
Korn	2 903	3 422	3 973	2 980	3 489
Poteter	3 325	3 627	4 496	4 623	6 213
Andre planteprodukt	11 593	9 668	11 559	5 490	10 597
Planteprodukt	17 822	16 717	20 029	13 093	20 299
Storfe, mjølk	346 097	363 539	361 357	291 859	312 755
Storfe, livdyr og slakt	152 235	134 347	123 303	120 798	124 431
Smågris	10 000	9 051	8 969	10 997	57 453
Slaktegris	58 057	64 158	69 927	83 995	85 754
Purker og rånar	2 043	3 456	5 627	4 076	13 693
Sau, livdyr og slakt	21 422	21 914	17 816	19 841	19 034
Ull	4 230	4 008	3 468	3 526	4 179
Fjørfe, egg, livdyr og slakt	27 841	30 763	31 715	30 566	31 299
Geit, melk, livdyr og slakt				2 311	2 524
Andre innt. husdyrholdet	1 159	409	396	1 099	2 316
Husdyrprodukt	623 084	631 645	622 578	569 068	653 438
Areal- og kult.landsk.till., grovfôr	49 858	58 188	46 669	46 562	42 852
Areal- og kulturlandskaptill., korn	1 479	979	1 456	1 177	2 019
Produksjonstillegg, husdyr	60 618	63 370	67 147	78 551	81 136
Drifts-, grunn- og distriktstilskot 1)				79 707	73 119
Refusjon av avløyserutgifter	38 325	41 515	44 229	53 389	50 895
Andre tilskot og trygder	2 370	2 217	6 513	5 847	5 586
Leigeinntekter traktor og reiskap	2 821	2 504	3 752	2 443	2 849
Traktor i skogen / anna inntekt	2 023	2 225	1 509	2 759	2 674
Sal av mjølkekvote				13 859	
Produksjonsinntekter i alt	798 400	819 360	813 882	866 455	934 867
Kraftfôr	164 057	167 039	175 036	178 268	202 072
Andre fôrkostnader	13 130	11 521	7 798	11 505	9 816
Såvarer	5 044	4 921	4 807	4 323	5 231
Handelsgjødsel og kalk	27 773	24 159	25 624	22 738	27 119
Konserveringsmidlar	7 081	7 104	7 385	7 438	8 822
Kjøp av dyr	37 222	39 495	34 053	33 231	37 480
Forbruksartiklar og diverse	29 466	30 040	37 116	38 589	46 254
Variable kostnader	283 773	284 279	291 819	296 092	336 794
Leigd arbeid	77 981	79 649	87 909	93 730	91 958
Drivstoff	6 009	6 149	6 531	7 813	10 275
Vedl. jord, vegar, grøfter, vassanl.	4 390	5 681	6 343	5 585	5 885
Vedlikehald driftsbygningar	25 642	25 237	26 836	23 591	27 277
Vedlikehald traktor og maskiner	28 930	30 542	26 221	28 724	29 731
Avskrivingar	66 183	69 441	76 603	83 323	82 130
Maskinleige	10 787	12 213	14 489	14 196	16 939
Andre kostnader	50 956	50 609	53 699	57 458	65 363
Faste kostnader	270 878	279 521	298 631	314 420	329 558
Kostnader i alt	554 651	563 800	590 450	610 512	666 352

1) Driftstilskot, grunnstilskot og distriktstilskot er inkludert i prisane til og med år 1999

Frå og med år 2000 vil desse tilskota bli ført på eigen linje

Tabell 1c Fylkestal, Rogaland
Resultat og balanse

	1997	1998	1999	2000	2001
Driftsoverskot	243 749	255 560	223 432	255 943	268 515
- Renter av aktiva i jordbruket	73 553	78 230	94 138	101 698	109 964
Familiens arb. fortjeneste	170 196	177 330	129 293	154 245	158 551
Fam. arb. fortjeneste pr. årsverk	114 947	124 325	96 156	112 907	112 688
Lønsevne i alt	248 176	256 978	217 202	247 975	250 509
Lønsevne pr. time	69,40	75,48	65,61	72,48	72,82
Vederl. til arb. og egenkap. pr. årsv.	153 932	167 256	152 774	167 578	169 038
Rekneskapssamandrag					
Driftsoverskot, jordbruk	243 749	255 560	223 432	255 943	268 515
Driftsoverskot, skogbruk	883	1 675	2 149	1 127	873
Driftsoverskot, tilleggsnæring	5 224	9 132	13 780	8 915	9 843
Driftsoverskot, anna næring	11 539	19 723	16 043	13 801	6 412
Løsinntekt	130 248	147 153	151 538	151 279	153 497
Pensjonar	8 491	5 495	8 275	3 346	4 485
Sjukepengar	4 503	5 779	7 849	14 919	9 840
Aksjeutbyte / erstatning	1 259	7 695	3 061	14 097	2 041
Arbeid nyanlegg	3 439	2 619	4 769	7 963	6 940
Renteinntekter	6 543	7 996	8 887	10 091	12 308
- Renteutgifter	38 043	44 895	60 174	63 522	71 920
- Kår	6 203	6 410	6 434	6 490	7 582
Nettoinntekt	371 634	411 522	373 173	411 469	395 252
Privatforbruk eks. skatt	270 659	296 364	311 254	322 249	315 638
Skatt	114 280	122 187	136 490	125 188	120 700
Balanseoversikt (UB)					
Kontantar og bankinnskot	178 314	179 285	161 278	204 727	218 545
Andre krav	82 163	77 659	82 420	72 264	86 151
Omløpsmidlar jordbruket	137 586	127 322	121 316	128 675	145 747
Oml.midl. skog og anna næringar	47 597	54 183	61 627	110 668	103 092
Omløpsmidlar i alt	445 660	438 449	426 641	516 334	553 535
Anleggsmidlar jordbruk	1 097 958	1 073 486	1 220 312	1 328 292	1 437 793
Anleggsmidlar skogbruk	17 582	18 157	17 036	15 785	12 755
Anleggsmidlar anna næringar	50 442	42 533	39 403	32 095	32 758
Hovudbygning	434 620	456 134	482 693	514 352	534 894
Privat	74 030	87 456	86 153	81 228	88 085
Anleggsmidlar i alt	1 674 632	1 677 766	1 845 597	1 971 752	2 106 285
Eigedelar i jordbruket	1 235 544	1 200 808	1 341 627	1 456 966	1 583 539
Eigedelar i alt	2 120 292	2 116 215	2 272 238	2 488 086	2 659 820
Kortsiktig gjeld	242 860	231 498	255 491	263 925	259 972
Langsiktig gjeld	584 652	612 376	752 921	835 126	926 867
Eigenkapital	1 292 779	1 272 341	1 263 826	1 389 035	1 472 981

Tabell 2a Fylkestal, Vest Agder
Produksjonstekniske data og oppnådde priser

	1997	1998	1999	2000	2001
Tal bruk i gruppa	30	30	29	29	29
Alder på brukar	45	46	47	46	45
Arealfordeling og avling pr. dekar					
Korn i alt, daa	13,6	10,9	10,0	9,7	10,4
Korn i alt, FEm pr. daa	266	307	362	353	524
Grønforvekster, daa	8,9	13,1	7,8	5,6	10,7
Grønforvekster, FEm pr. daa	318	373	372	350	162
Grovfôr i alt, daa	149,0	152,9	160,3	169,4	187,0
Grovfôr i alt, FEm pr. daa	409	418	409	379	327
Jordbruksareal i alt, daa	164,4	165,4	172,9	180,8	199,5
Jordbruksareal i alt, FEm pr. daa	397	411	403	378	341
Leigd areal, daa	74,4	73,0	74,3	76,3	93,7
Husdyrproduksjon					
Årskyr	9,8	9,7	9,6	10,5	10,8
Omsett mjølk, liter	54 098	53 815	52 827	56 223	57 624
Mjølkekvote	54 654	55 712	58 327	56 742	58 500
Mjølk, pr. årsku, kg	6 153	6 212	6 210	6 050	6 072
Kukjøtt, kg omsett	856	990	938	1 311	1 131
Anna storfekjøtt, kg omsett	1 682	2 095	2 168	1 771	2 039
Slaktegris, kg omsett	2 256	2 345	1 635	2 174	1 890
Vinterfôra sauer	10	8	8	10	14
Kg kjøtt pr. vf sau	31	32	31	31	28
Ull, kg omsett	63	42	46	66	55
Egg, kg omsett					
Arbeidsforbruk, timar					
Brukar	1 852	1 687	1 692	1 718	1 795
Ektefelle	334	294	313	336	382
Barn under 17 år	37	18	12	23	6
Sum familie	2 222	1 998	2 017	2 077	2 183
Leigd arbeid	505	516	535	433	492
Timar jordbruket	2 727	2 514	2 552	2 510	2 675
Timar skogbruket	143	159	164	78	74
Timar nyanlegg	102	66	31	35	54
Oppnådde priser					
Bygg, kr pr. kg	1,89	1,83	1,92	1,68	1,69
Havre, kr pr. kg	1,79	1,78	1,79	1,69	1,59
Poteter, kr pr. kg	2,25	2,47	3,30	2,39	3,53
Kumjølkk, kr pr. l	1) 3,22	3,65	3,29	3,23	3,36
Kukjøtt, kr pr. kg	2) 34,76	33,04	30,32	23,49	25,13
Anna storfekjøtt, kr pr. kg	2) 40,97	40,50	36,69	28,34	30,31
Smågris, kr pr. stk.	662,00	766,00		581,54	
Svinekjøtt, slaktegris, kr pr. kg	20,45	21,35	20,22	18,39	20,49
Sau- og lammekjøtt, kr pr. kg	2) 33,44	36,75	40,54	34,42	31,97
Ull, kr pr. kg	36,76	33,26	36,39	36,06	37,97

1) Inkl. distriktstilskot og grunntilskot tom. år 1998

2) Inkl. distriktstilskot og grunntilskot tom. år 1999

Tabell 2b Fylkestal, Vest Agder
Produksjonsinntekter og -kostnader pr. bruk

	1997	1998	1999	2000	2001
Korn	5 203	5 384	5 965	5 852	9 017
Poteter	1 460	2 365	2 816	2 459	5 483
Grønsaker	4 992	5 840	4 893	3 920	5 080
Andre planteprodukt	10 629	11 964	13 942	8 009	10 687
Planteprodukt	22 284	25 553	27 616	20 240	30 267
Storfe, mjølk	231 165	243 329	232 533	181 587	193 673
Storfe, livdyr	11 726	9 228	10 391	13 228	11 244
Kuslakt	38 529	34 865	31 682	30 349	28 513
Anna storfeslakt	75 721	84 263	77 093	56 070	62 635
Smågris	760	218	441	619	-629
Slaktegris	54 262	43 614	33 492	39 183	38 625
Purker og rånar	142	509	793	797	1 474
Sau, livdyr og slakt	11 616	10 872	12 401	14 391	14 489
Ull	1 820	1 543	1 673	1 953	2 206
Andre innt. husdyrhaldet	158			766	
Husdyrprodukt	425 900	428 441	400 500	338 943	352 230
Areal- og kulturlandskaptill., grovfôr	59 910	70 285	60 143	61 530	65 386
Areal- og kulturl.till., korn	4 946	4 549	3 810	2 947	3 571
Produksjonstillegg, husdyr	42 178	45 938	48 705	56 622	62 182
Drifts-, grunn- og distriktstilskot 1)				87 566	84 987
Refusjon av avlørsarutgifter	32 537	30 761	34 487	40 919	39 559
Andre tilskot og trygder	1 571	1 227	4 709	5 605	6 385
Leieinntekter traktor og reiskap	5 561	6 230	6 286	7 615	6 222
Traktor i skogen	3 898	5 000	4 922	3 956	3 113
Anna	49	785	224	20	6 201
Produksjonsinntekter i alt	598 835	618 769	591 402	625 963	660 103
Kraftfôr	106 903	100 239	96 986	101 785	107 190
Andre førkostnader	8 441	9 300	9 172	15 820	10 697
Såvarer	3 768	4 612	4 357	3 899	5 513
Handelsgjødsel og kalk	26 776	26 105	24 380	21 501	24 459
Konserveringsmidlar	4 649	4 782	5 362	4 974	4 794
Kjøp av dyr	45 736	38 789	44 347	43 438	29 446
Forbr.art. og diverse	21 375	22 115	22 169	24 118	28 350
Variable kostnader	217 649	205 941	206 773	215 535	210 449
Leigd arbeid	52 451	57 077	63 439	53 798	61 293
Drivstoff	8 174	7 669	8 529	9 483	12 595
Vedl. jord, vegar, grøfter, vassanl.	3 210	2 165	4 321	3 107	4 823
Vedlikehald driftsbygningar	16 865	16 752	14 923	16 864	14 371
Vedl. hald traktor og maskiner	29 167	25 391	30 276	27 696	28 025
Avskrivningar	57 548	61 587	64 268	73 258	75 278
Maskinleige	11 594	12 188	10 898	9 830	13 579
Andre kostnader	44 175	45 038	47 299	48 956	52 826
Faste kostnader	223 184	227 866	243 953	242 992	262 790
Kostnader i alt	440 833	433 807	450 726	458 527	473 239

1) Driftstilskot, grunnstilskot og distriktstilskot er inkludert i prisane til og med år 1999

Frå og med år 2000 vil desse tilskota bli ført på eigen linje

Tabell 2c Fylkestal, Vest Agder
Resultat og balanse

	1997	1998	1999	2000	2001
Driftsoverskot	158 002	184 962	140 676	167 436	186 864
- Renter av aktiva i jordbruket	63 129	72 123	78 370	84 296	89 748
Familiens arb. fortjeneste	94 873	112 839	62 306	83 140	97 116
Fam. arb. fortjeneste pr. årsverk	79 417	105 045	57 456	74 454	82 747
Lønsevne i alt	147 325	169 916	125 745	136 938	158 410
Lønsevne pr. time	54,03	67,60	49,27	54,55	59,22
Vederl. til arb. og egenkap. pr. årsv.	128 962	160 512	127 515	140 420	143 551
Rekneskapssamandrag					
Driftsoverskot, jordbruk	158 002	184 962	140 676	167 436	186 864
Driftsoverskot, skogbruk	6 801	9 055	11 779	3 141	7 079
Driftsoverskot, tilleggsnæring	8 230	15 094	7 687	6 467	8 378
Driftsoverskot, anna næring	18 734	17 087	39 629	32 925	21 629
Løsinntekt	129 320	135 909	132 988	172 048	201 500
Pensjonar	11 607	17 694	18 027	19 229	37 255
Sjukepengar	4 315	3 815	13 154	20 663	5 962
Aksjeutbyte/ erstatn.	3 158	-1 284	7 495	6 606	4 247
Arbeid nyanlegg	10 975	7 549	3 682	4 354	7 087
Renteinntekter	5 505	8 284	10 647	14 797	13 580
- Renteutgifter	35 028	41 574	50 826	56 228	73 522
- Kår	2 397	1 843	1 350	1 395	1 833
Nettoinntekt	319 221	354 748	333 588	390 043	418 226
Privatforbruk eks. skatt	248 791	272 287	272 712	280 544	295 211
Skatt	86 481	89 080	111 428	115 371	103 491
Balanseoversikt (UB)					
Kontantar og bankinnskot	150 393	174 945	188 110	183 993	212 259
Andre krav	74 456	61 679	89 647	75 462	72 676
Omløpsmidlar jordbruket	133 738	123 366	111 584	114 352	127 509
Oml.midl. skog og anna næringar	22 978	18 980	26 322	24 760	20 464
Omløpsmidlar i alt	381 565	378 970	415 664	398 567	432 908
Anleggsmidlar jordbruk	952 781	1 009 426	1 021 579	1 087 629	1 201 109
Anleggsmidlar skogbruk	115 556	124 266	150 731	135 322	151 257
Anleggsmidlar anna næringar	124 621	110 326	109 954	155 571	127 286
Hovudbygning	225 231	222 131	228 849	319 460	351 682
Privat	102 313	115 164	116 523	122 063	123 579
Anleggsmidlar i alt	1 520 502	1 581 313	1 627 636	1 820 045	1 954 913
Eigedelar i jordbruket	1 086 519	1 132 792	1 133 163	1 201 981	1 328 618
Eigedelar i alt	1 902 067	1 960 283	2 043 300	2 218 612	2 387 821
Kortsiktig gjeld	179 733	177 240	231 396	165 790	214 525
Langsiktig gjeld	620 651	633 164	641 807	771 650	924 550
Eigenkapital	1 101 683	1 149 879	1 170 097	1 281 172	1 248 746

Tabell 3a Fylkestat, Aust Agder
Produksjonstekniske data og opnådde prisar

	1997	1998	1999	2000	2001
Tal bruk i gruppa	28	27	29	29	30
Alder på brukar	49	50	49	48	44
Arealfordeling og avling pr. dekar					
Korn i alt, daa	10,0	13,6	14,1	17,2	16,9
Korn i alt, FEm pr. daa	373	321	278	336	403
Grønforvekster, daa	6,4	6,6	7,7	3,4	3,6
Grønforvekster, FEm pr. daa	297	306	350	315	242
Grovfôr i alt, daa	123,5	133,3	137,5	133,4	163,5
Grovfôr i alt, FEm pr. daa	402	386	343	345	318
Jordbruksareal i alt, daa	147,2	159,6	165,5	168,8	199,1
Jordbruksareal i alt, FEm pr. daa	403	372	333	349	334
Leigd areal, daa	73,5	80,3	85,2	79,4	90,4
Husdyrproduksjon					
Årskyr	8,2	9,0	9,0	8,9	9,4
Omsett mjølk, liter	44 365	48 277	47 568	43 988	51 282
Mjølkekvote	46 159	48 499	49 459	46 752	51 124
Mjølk, pr. årsku, kg	6 075	5 969	6 017	5 618	6 186
Kukjøtt, kg omsett	868	791	909	847	1 050
Anna storfekjøtt, kg omsett	895	1 029	1 118	1 257	1 232
Slaktegris, kg omsett	1 401	1 321	4 743	1 984	4 825
Vinterfôra sauer	12	16	16	8	11
Kg kjøtt pr. vf sau	19	19	21	27	26
Ull, kg omsett	70	70	60	45	47
Egg, kg omsett	1 092	1 407	2 274	1 990	4 522
Arbeidsforbruk, timar					
Brukar	1 758	1 638	1 815	1 726	1 908
Ektefelle	458	515	485	366	480
Barn under 17 år	29	13	9	7	26
Sum familie	2 244	2 167	2 309	2 099	2 414
Leigd arbeid	732	659	793	822	794
Timar jordbruket	2 976	2 826	3 103	2 921	3 208
Timar skogbruket	104	97	80	83	88
Timar nyanlegg	43	67	14	67	3
Oppnådde prisar					
Bygg, kr pr. kg	1,88	1,77	1,85	1,70	1,65
Poteter, kr pr. kg	4,22	3,20	3,16	2,54	3,20
Kumjølk, kr pr. l	¹⁾ 3,03	3,68	3,30	3,20	3,35
Kukjøtt, kr pr. kg	²⁾ 35,18	33,82	30,41	23,46	25,57
Anna storfekjøtt, kr pr. kg	²⁾ 41,30	40,17	36,52	28,24	32,58
Smågris, kr pr. stk	732,00	798,00	729,00	665,47	
Svinekjøtt, slaktegris, kr pr. kg	20,20	21,43	19,51	17,94	18,80
Sau- og lammekjøtt, kr pr. kg	²⁾ 33,34	34,46	36,02	31,42	31,29
Ull, kr pr. kg	31,36	29,49	28,98	29,75	26,90
Egg, kr pr. kg	10,48	10,50	11,60	10,74	10,24

1) Inkl. distriktstilskot og grunntilskot tom. år 1998

2) Inkl. distriktstilskot og grunntilskot tom. år 1999

Tabell 3b Fylkestal, Aust Agder
Produksjonsinntekter og -kostnader pr. bruk

	1997	1998	1999	2000	2001
Korn	6 222	4 983	5 187	15 268	9 798
Poteter	13 308	1 539	11 179	17 731	39 867
Grønsaker	14 472	5 585	25 763	29 304	38 801
Andre planteprodukt	31 231	21 813	22 291	7 809	15 687
Planteprodukt	65 233	33 920	64 421	70 112	104 153
Storfe, mjølk	191 392	217 928	209 033	140 901	171 566
Storfe, livdyr og slakt	82 834	82 858	72 150	70 235	74 732
Smågris	11 809	13 563	8 806	5 116	1 907
Slaktegris	28 850	42 770	81 921	41 795	84 487
Purker og rånar	3 734	4 005	4 287	3 074	213
Sau, livdyr og slakt	8 428	11 394	14 382	7 792	9 283
Ull	2 172	1 700	1 825	1 299	1 847
Fjørfe, egg	11 490	14 864	26 395	21 368	46 306
Fjørfe, livdyr og slakt	1 153	-2 805	3 778	5 903	-9 827
Andre innt. husdyrhaldet	272	741	2 940	731	1 359
Husdyrprodukt	342 134	387 017	425 518	298 214	381 873
Areal- og kulturlandskaptill., grovfôr	48 970	61 460	52 320	46 874	53 320
Areal- og kulturl.till., korn	5 947	4 200	5 119	6 160	5 619
Produksjonstillegg, husdyr	36 811	41 832	45 325	47 953	50 635
Drifts-, grunn- og distriktstilskot 1)				66 868	64 986
Refusjon av avlørsarutgifter	29 179	29 992	36 782	46 719	35 983
Andre tilskot og trygder	4 251	6 868	10 642	9 924	9 798
Leieinntekter traktor og reiskap	10 581	15 839	13 599	8 249	7 256
Traktor i skogen / anna inntekt	3 099	2 878	3 398	3 100	2 627
Sal av mjølkekvote				22 407	
Produksjonsinntekter i alt	546 205	584 006	657 126	626 580	716 250
Kraftfôr	94 116	106 494	125 693	99 840	136 618
Andre førkostnader	5 280	8 712	11 370	11 285	7 956
Såvarer	7 458	7 817	9 550	9 272	10 572
Handelsgjødsel og kalk	19 194	20 805	21 189	18 300	21 430
Konserveringsmidlar	2 658	2 552	2 307	2 640	2 420
Kjøp av dyr	22 696	30 884	53 806	36 817	45 480
Forbr.art. og diverse	28 157	28 659	31 889	29 727	33 871
Variable kostnader	179 561	205 923	255 804	207 881	258 347
Leigd arbeid	71 970	70 315	83 820	87 621	82 791
Drivstoff	8 681	9 465	10 443	9 068	10 429
Vedl. jord, vegar, grøfter, vassanl.	3 349	5 577	4 220	4 984	3 981
Vedlikehald driftsbygningar	13 527	21 234	14 044	13 541	14 785
Vedlikehald traktor og maskiner	29 035	31 361	30 936	26 892	31 713
Avskrivningar	58 989	61 476	69 993	72 879	74 735
Maskinleige	10 391	10 883	10 497	14 324	13 785
Andre kostnader	47 585	49 585	53 929	60 555	65 709
Faste kostnader	243 526	259 896	277 883	289 864	297 928
Kostnader i alt	423 087	465 819	533 687	497 745	556 275

1) Driftstilskot, grunntilskot og distriktstilskot er inkludert i prisane til og med år 1999

Frå og med år 2000 vil desse tilskota bli ført på eigen linje+A9

Tabell 3c Fylkestal, Aust Agder
Resultat og balanse

	1997	1998	1999	2000	2001
Driftsoverskot	123 118	118 187	123 439	128 835	159 975
- Renter av aktiva i jordbruket	53 678	63 688	70 351	66 543	81 494
Familiens arb. fortjeneste	69 440	54 499	53 089	62 292	78 481
Fam. arb. fortjeneste pr. årsverk	57 557	46 778	42 766	55 199	60 470
Lønsevne i alt	141 410	124 814	136 909	149 913	161 272
Lønsevne pr. time	47,51	44,16	44,12	51,32	50,28
Vederl. til arb. og egenkap. pr. årsv.	111 197	110 102	108 161	119 990	121 660
Rekneskapssamandrag					
Driftsoverskot, jordbruk	123 118	118 187	123 439	128 835	159 975
Driftsoverskot, skogbruk	14 002	14 168	21 720	9 963	24 905
Driftsoverskot, tilleggsnæring	6 805	17 160	18 190	15 854	20 328
Driftsoverskot, anna næring	8 716	9 922	8 984	23 786	13 782
Løsinntekt	123 740	148 748	156 693	168 672	179 937
Pensjonar	28 483	31 251	31 231	33 019	22 203
Sjukepengar	2 660	4 223	2 354	10 216	2 729
Aksjeutbyte / erstatning	12 199	2 605	468	7 485	6 327
Arbeid nyanlegg	4 603	7 682	1 673	8 342	328
Renteinntekter	8 454	10 360	11 045	12 253	16 923
- Renteutgifter	29 986	37 051	49 026	56 281	62 719
- Kår	3 598	3 937	3 122	3 536	4 936
Nettoinntekt	299 196	323 317	323 652	358 608	379 782
Privatforbruk eks. skatt	235 133	240 584	263 572	262 443	283 926
Skatt	90 617	89 017	112 424	111 653	107 237
Balanseoversikt (UB)					
Kontantar og bankinnskott	187 986	202 905	202 201	205 823	281 614
Andre krav	116 636	114 465	97 043	149 355	79 430
Omløpsmidlar jordbruket	101 316	103 521	82 336	92 424	97 668
Oml.midlar skog og anna næringar	48 729	51 895	40 081	41 537	61 040
Omløpsmidlar i alt	454 667	472 787	421 660	489 139	519 752
Anleggsmidlar jordbruk	815 021	895 408	897 958	866 102	1 056 267
Anleggsmidlar skogbruk	114 569	125 021	121 590	107 770	208 468
Anleggsmidlar anna næringar	47 634	61 947	115 277	131 377	100 300
Hovudbygning	259 759	272 491	300 161	401 331	436 716
Privat	100 398	101 991	95 664	77 332	103 789
Anleggsmidlar i alt	1 337 382	1 456 858	1 530 649	1 583 912	1 905 540
Eigedelar i jordbruket	916 337	998 929	980 293	958 526	1 153 935
Eigedelar i alt	1 792 049	1 929 645	1 952 309	2 073 051	2 425 292
Kortsiktig gjeld	222 036	236 514	215 313	212 626	216 380
Langsiktig gjeld	468 910	502 275	557 030	683 282	860 959
Eigenkapital	1 101 104	1 190 856	1 179 966	1 177 143	1 347 953

Tabell 4a Områdetal, Jæren, alle bruk
Produksjonstekniske data og oppnådde priser

	1997	1998	1999	2000	2001
Tal bruk i gruppa	42	43	45	42	45
Alder på brukar	44	44	44	42	41
Arealfordeling og avling pr. dekar					
Korn i alt, daa	5,9	7,9	7,8	8,0	8,4
Korn i alt, FEm pr. daa	520	521	520	420	481
Grønforvekster, daa	13,8	9,6	6,1	2,9	1,2
Grønforvekster, FEm pr. daa	665	627	740	433	524
Grovfôr i alt, daa	166,9	172,9	179,2	195,1	202,0
Grovfôr i alt, FEm pr. daa	571	550	565	529	518
Jordbruksareal i alt, daa	176,1	183,4	190,8	207,0	214,4
Jordbruksareal i alt, FEm pr. daa	568	549	561	207	517
Leigd areal, daa	27,7	32,2	28,4	23,3	30,4
Husdyrproduksjon					
Årskyr	18,2	18,6	19,9	20,3	20,2
Omsett mjølk, liter	105 385	105 506	109 118	110 830	115 507
Mjølkekvote	109 373	107 474	113 136	112 849	115 152
Mjølk, pr. årsku, kg	6 527	6 399	6 205	6 174	6 430
Storfekjøt, kg omsett	3 900	3 987	4 164	4 299	4 364
Tal grisekull	4	4	8	8	12
Slaktegris, kg omsett	3 394	3 198	4 840	4 780	5 673
Vinterföra sauer	9	9	8	13	11
Kg kjøt pr. vf sau	28	30	32	26	28
Ull, kg omsett	55	55	45	67	61
Egg, kg omsett	1 986	1 833	1 556	2 162	1 195
Arbeidsforbruk, timar					
Brukar	2 279	2 243	2 133	2 107	2 206
Ektefelle	622	539	489	502	452
Barn under 17 år	13	21	29	19	18
Sum familie	2 915	2 803	2 650	2 628	2 676
Leigd arbeid	856	773	842	941	889
Timar jordbruket	3 771	3 576	3 492	3 569	3 565
Timar skogbruket	8	5	5	7	5
Timar nyanlegg	22	22	50	90	53
Oppnådde priser					
Bygg, kr pr. kg	1,90	1,80	1,87	1,67	1,73
Poteter, kr pr. kg	1,17	1,24	1,38	1,78	2,43
Kumjølk, kr pr. l	¹⁾ 3,31	3,54	3,35	3,24	3,29
Kukjøt, kr pr. kg	²⁾ 31,58	30,34	27,30	23,83	25,72
Anna storfekjøt, kr pr. kg	²⁾ 37,24	35,78	32,28	27,90	30,40
Smågris, kr pr. stk	725,00	795,00	691,00	676,49	766,58
Svinekjøt, slaktegris, kr pr. kg	20,74	21,53	20,08	19,45	20,01
Sau- og lammekjøt, kr pr. kg	²⁾ 30,34	32,60	35,44	32,37	31,53
Ull, kr pr. kg	36,57	35,74	33,47	34,89	35,10
Egg, kr pr. kg	10,29	10,59	10,67	10,81	10,72

1) Inkl. distriktstilskot og grunntilskot tom. år 1998

2) Inkl. distriktstilskot og grunntilskot tom. år 1999

Tabell 4b Områdetal, Jæren, alle bruk
Produksjonsinntekter og -kostnader pr. bruk

	1997	1998	1999	2000	2001
Korn	4 563	5 412	6 092	4 753	5 505
Poteter	4 925	5 530	6 663	7 156	9 323
Andre planteprodukt	14 474	11 903	14 871	8 154	11 803
Planteprodukt	23 961	22 845	27 626	20 063	26 631
Storfe, mjølk	404 977	428 783	423 098	359 624	380 015
Storfe, livdyr og slakt	165 563	142 656	130 405	135 737	145 957
Smågris	15 714	12 631	13 424	17 404	37 008
Slaktegris	69 738	70 618	92 456	98 217	111 757
Purker og rånar	3 211	5 039	7 979	5 706	15 223
Sau, livdyr og slakt	12 000	9 507	9 231	12 120	10 549
Ull	1 917	1 962	1 376	2 413	2 094
Fjørfe, egg	20 454	19 430	16 606	23 365	12 810
Fjørfe, livdyr og slakt	1 732	2 514	1 104	-3 981	2 596
Andre innt. husdyrholdet	454	262	199	194	3 557
Husdyrprodukt	695 760	693 402	695 878	650 799	721 566
Areal- og kulturlandskapstill., grovfôr	42 216	51 461	41 594	42 326	36 269
Areal- og kulturlandskaptillegg, korn	2 325	1 549	2 233	1 877	3 186
Produksjonstillegg, husdyr	62 127	65 634	70 698	83 751	84 884
Drifts-, grunn- og distriktstilskot 1)				74 281	67 909
Refusjon av avløysarutgifter	38 607	39 654	44 815	51 976	51 669
Andre tilskot og trygder	3 659	1 996	7 054	5 450	4 536
Leigeinntekter traktor og reiskap	2 054	1 798	4 023	2 161	3 019
Traktor i skogen	309	451	587	368	610
Sal av mjølkekvote				11 583	
Anna	515	557	377	2 615	1 930
Produksjonsinntekter i alt	871 533	879 347	894 885	947 250	1 002 209
Kraftfôr	177 713	172 455	194 677	194 834	211 522
Andre førkostnader	12 218	12 126	7 600	13 414	9 544
Såvarer	6 120	6 185	5 729	4 570	6 506
Handelsgjødsel og kalk	29 090	25 606	26 539	24 937	29 680
Konserveringsmidlar	7 529	7 986	7 853	8 339	9 826
Kjøp av dyr	29 814	35 097	32 353	26 410	38 177
Forbruksartiklar og diverse	33 939	34 572	45 153	46 578	52 945
Variable kostnader	296 423	294 027	319 904	319 082	358 200
Leigd arbeid	81 236	84 529	93 672	102 084	101 381
Drivstoff	6 410	6 110	6 443	7 817	11 145
Vedl. jord, vegar, grøfter, vassanl.	5 137	7 091	7 123	6 608	7 715
Vedlikehald driftsbygningar	28 717	29 667	31 636	27 185	31 636
Vedlikehald traktor og maskiner	29 865	32 666	28 803	33 007	32 565
Avskrivningar	71 426	71 900	80 533	90 951	87 653
Maskinleige	13 586	15 265	18 324	17 980	21 135
Andre kostnader	56 544	54 185	58 828	63 755	72 317
Faste kostnader	292 922	301 413	325 362	349 387	365 547
Kostnader i alt	589 346	595 440	645 266	668 469	723 747

1) Driftstilskot, grunnstilskot og distriktstilskot er inkludert i prisane til og med år 1999

Frå og med år 2000 vil desse tilskota bli ført på eigen linje

Tabell 4c Områdetal, Jæren, alle bruk
Resultat og balanse

	1997	1998	1999	2000	2001
Driftsoverskot	282 188	283 906	249 619	278 781	278 462
- Renter av aktiva i jordbruket	80 529	82 859	102 015	115 137	119 069
Familiens arb. fortjeneste	201 658	201 047	147 604	163 644	159 393
Fam. arb. fortjeneste pr. årsverk	128 674	133 410	103 601	115 821	110 789
Lønsevne i alt	282 895	285 577	241 276	265 728	260 774
Lønsevne pr. time	75,03	79,86	69,09	74,45	73,15
Vederl. til arb. og egenkap. pr. årsv.	164 430	174 939	158 648	172 429	168 843
Rekneskapsamandrag					
Driftsoverskot, jordbruk	282 188	283 906	249 619	278 781	278 462
Driftsoverskot, skogbruk	625	153	447	309	106
Driftsoverskot, tilleggsnæring	2 347	6 634	14 993	8 131	11 284
Driftsoverskot, anna næring	15 026	19 532	10 995	5 841	3 416
Løsinntekt	119 888	135 512	129 330	138 644	144 533
Pensjonar	5 754	4 329	7 359	782	766
Sjukepengar	5 817	7 497	11 941	16 293	11 075
Aksjeutbyte/årleg erstatn. o.l.	-5 878	10 530	1 646	8 795	-1 651
Arbeid nyanlegg	2 323	2 538	5 948	11 215	7 012
Renteinntekter	6 626	8 743	9 527	11 546	13 015
- Renteutgifter	42 047	47 918	67 388	73 360	83 474
- Kår	7 211	6 950	7 310	7 667	9 114
Nettoinntekt	385 458	424 506	367 107	399 310	375 430
Privatforbruk eks. skatt	268 218	301 291	308 879	319 485	312 141
Skatt	115 498	127 985	145 811	121 765	115 071
Balanseoversikt (UB)					
Kontantar og bankinnskot	206 772	215 859	174 334	246 884	247 292
Andre krav	84 402	77 900	96 487	81 881	104 352
Omløpsmidlar jordbruket	144 004	131 340	131 541	144 188	160 298
Oml.midlar skog og anna næringar	44 957	54 703	58 541	93 458	105 759
Omløpsmidlar i alt	480 136	479 802	460 903	566 411	617 701
Anleggsmidlar jordbruk	1 204 721	1 137 531	1 326 683	1 508 513	1 552 169
Anleggsmidlar skogbruk	752	1 171	1 332	1 076	617
Anleggsmidlar anna næring	23 368	25 674	27 186	15 974	36 017
Hovudbygning	429 154	436 613	497 371	543 495	575 619
Privat	72 367	88 013	82 672	72 760	78 889
Anleggsmidlar i alt	1 730 362	1 689 002	1 935 244	2 141 818	2 243 311
Eigedelar i jordbruket	1 348 725	1 268 871	1 458 224	1 652 701	1 712 467
Eigedelar i alt	2 210 498	2 168 804	2 396 147	2 708 229	2 861 012
Kortsiktig gjeld	259 071	243 570	286 052	290 673	268 324
Langsiktig gjeld	621 132	637 520	851 357	978 725	1 092 502
Eigenkapital	1 330 295	1 287 713	1 258 738	1 438 831	1 500 186

Tabell 5a Områdetal, Jæren, storleiksgruppe 2 (50–100 dekar)
Produksjonstekniske data og opnådde prisar

	1997	1998	1999	2000	2001
Tal bruk i gruppa	6	7	7	5	4
Alder på brukar	47	48	49	48	38
Arealfordeling og avling pr. dekar					
Korn i alt, daa	3,0	3,9	3,6	10,4	1,5
Korn i alt, FEm pr. daa	540	470	554	468	334
Grønførvekster, daa	8,2	8,3	5,4	4,0	0,1
Grønførvekster, FEm pr. daa	677	753	698	154	480
Grovfôr i alt, daa	82,1	83,7	82,4	68,0	79,0
Grovfôr i alt, FEm pr. daa	557	644	690	618	569
Jordbruksareal i alt, daa	86,7	88,6	88,6	84,8	81,8
Jordbruksareal i alt, FEm pr. daa	552	636	669	562	564
Leigd areal, daa	13,0	7,4	7,4	5,0	3,8
Husdyrproduksjon					
Årskyr	10,9	12,1	11,2	9,7	11,8
Omsett mjølk, liter	58 309	57 464	55 118	46 271	61 451
Mjølkekvote	65 168	65 703	65 604	44 636	56 352
Mjølk, pr. årsku, kg	6 049	5 482	5 632	5 397	6 110
Storfekjøt, kg omsett	1 849	1 862	2 041	2 280	1 714
Tal grisekull	9	8	10	12	11
Slaktegris, kg omsett	1 931	7 256	6 760	1 690	575
Vinterföra sauer					
Kg kjøt pr. vf sau					
Ull, kg omsett					
Egg, kg omsett	237	206		316	291
Arbeidsforbruk, timar					
Brukar	1 986	1 696	1 522	1 726	1 049
Ektefelle	458	350	279	154	138
Barn under 17 år				64	72
Sum familie	2 444	2 046	1 802	1 944	1 259
Leigd arbeid	551	769	699	756	1 245
Timar jordbruket	2 995	2 814	2 501	2 700	2 504
Timar skogbruket					
Timar nyanlegg					
Oppnådde prisar					
Bygg, kr pr. kg	1,86	1,82	1,87	1,69	
Poteter, kr pr. kg	4,28	4,58	4,61	4,65	5,41
Kumjølk, kr pr. l	¹⁾ 3,30	3,72	3,33	3,29	3,00
Kukjøt, kr pr. kg	²⁾ 29,98	30,00	26,42	23,65	24,76
Anna storfekjøt, kr pr. kg	²⁾ 37,12	34,83	32,47	27,58	32,20
Smågris, kr pr. stk	731,00	818,00	707,00	642,06	755,91
Svinekjøt, slaktegris, kr pr. kg	21,66	21,42	20,01	19,11	20,19
Sau- og lammekjøt, kr pr. kg	²⁾				
Ull, kr pr. kg					
Egg, kr pr. kg	10,17	9,62	9,60		

1) Inkl. distriktstilskot og grunntilskot tom. år 1998

2) Inkl. distriktstilskot og grunntilskot tom. år 1999

Tabell 5b Områdetal, Jæren, storleiksgruppe 2 (50–100 dekar)
Produksjonsinntekter og -kostnader pr. bruk

	1997	1998	1999	2000	2001
Korn	2 136	2 156	2 706	7 216	
Poteter	3 322	2 713	1 814	5 607	8 076
Andre planteprodukt	5 665	3 710	7 827	2 790	4 632
Planteprodukt	11 123	8 578	12 347	15 613	12 708
Storfe, mjølk	249 407	262 883	242 478	152 241	184 467
Storfe, livdyr og slakt	83 522	62 514	63 269	62 784	52 371
Smågris	48 097	39 256	33 037	62 240	70 818
Slaktegris	36 753	165 027	118 806	35 566	10 915
Purker og rånar	7 195	16 994	4 700	7 898	11 640
Sau, livdyr og slakt			244	74	
Ull				55	150
Fjørfe, egg	2 447	2 013	2 930	6 990	7 202
Fjørfe, livdyr og slakt	254	273	-442	185	575
Andre innt. husdyrholdet	167	1 550	616	200	2 016
Husdyrprodukt	427 839	550 510	465 637	328 233	340 154
Areal- og kulturlandskaptill., grovfôr	24 361	28 256	22 323	20 266	12 069
Areal- og kulturlandskapt tillegg, korn	417	682	1 052	506	
Produksjonstillegg, husdyr	42 951	48 790	47 897	51 291	44 544
Drifts-, grunn- og distriktstilskot 1)				57 936	62 101
Refusjon av avløysarutgifter	33 990	32 582	36 512	35 759	39 943
Andre tilskot og trygder	1 746	1 486	2 109	6 906	3 450
Leigeinntekter traktor og reiskap	61	3 343	948	660	3 648
Sal av mjølkekvote				97 295	
Anna				962	
Produksjonsinntekter i alt	542 488	674 227	588 825	615 427	518 617
Kraftfôr	103 042	140 716	135 937	94 959	111 953
Andre fôrkostnader	4 173	13 961	3 150	12 340	6 432
Såvarer	3 815	3 998	2 219	4 179	4 165
Handelsgjødsel og kalk	14 130	9 722	9 250	10 261	7 695
Konserveringsmidlar	5 260	5 829	5 736	4 725	5 900
Kjøp av dyr	13 168	80 114	60 983	17 783	22 956
Forbruksartiklar og diverse	27 157	28 390	30 578	34 321	42 579
Variable kostnader	170 745	282 730	247 853	178 568	201 680
Leigd arbeid	46 220	55 988	49 931	52 350	71 606
Drivstoff	4 885	3 442	2 860	3 559	7 526
Vedl. jord, vegar, grøfter, vassanl.	6 221	5 085	1 989	6 520	2 995
Vedlikehald driftsbygningar	17 654	19 312	21 721	15 901	16 848
Vedlikehald traktor og maskiner	18 084	27 365	18 145	30 073	26 463
Avskrivingar	45 552	49 198	45 823	41 597	50 692
Maskinleige	5 447	7 755	7 737	10 275	12 767
Andre kostnader	40 171	43 360	44 570	47 409	52 385
Faste kostnader	184 232	211 504	192 778	207 685	241 283
Kostnader i alt	354 977	494 234	440 632	386 253	442 963

1) Driftstilskot, grunnstilskot og distriktstilskot er inkludert i prisane til og med år 1999

Frå og med år 2000 vil desse tilskota bli ført på eigen linje

Tabell 5c Områdetal, Jæren, storleiksgruppe 2 (50–100 dekar)
Resultat og balanse

	1997	1998	1999	2000	2001
Driftsoverskot	187 511	179 993	148 194	229 174	75 654
- Renter av aktiva i jordbruket	55 235	54 751	55 392	60 023	74 167
Familiens arb. fortjeneste	132 276	125 242	92 802	169 151	1 487
Fam. arb. fortjeneste pr. årsverk	100 668	113 856	95 789	161 842	2 197
Lønsevne i alt	178 496	181 230	142 733	221 501	73 093
Lønsevne pr. time	59,61	64,40	57,08	82,03	29,19
Vederl. til arb. og eigenkap. pr. årsv.	125 668	139 805	131 273	178 597	83 101
Rekneskapsamandrag					
Driftsoverskot, jordbruk	187 511	179 993	148 194	229 174	75 654
Driftsoverskot, skogbruk			257	-2 300	225
Driftsoverskot, tilleggsnæring	8 561	38 123	46 494	57 363	60 638
Driftsoverskot, anna næring	7 216	7 604	3 401	1 200	
Løsinntekt	172 627	178 998	205 731	240 567	350 921
Pensjonar		12 084	12 631		
Sjukepengar				5 461	
Aksjeutbyte					
Arbeid nyanlegg					
Renteinntekter	5 714	10 312	11 268	14 478	4 583
- Renteutgifter	44 019	45 992	40 317	40 716	57 550
- Kår	10 784	7 478	7 478	8 786	15 638
Nettoinntekt	326 825	373 643	380 181	496 441	418 833
Privatforbruk eks. skatt	234 702	311 854	308 483	295 168	321 458
Skatt	129 751	89 874	146 194	152 814	145 480
Balanseoversikt (UB)					
Kontantar og bankinnskot	227 272	250 089	192 834	411 288	123 047
Andre krav	41 064	48 546	58 609	37 336	22 184
Omløpsmidlar jordbruket	65 668	95 952	79 031	68 505	59 350
Oml.midlar skog og anna næringar	17 736	20 548	23 681	65 703	
Omløpsmidlar i alt	351 738	415 135	354 155	582 832	204 581
Anleggsmidlar jordbruk	845 796	722 227	690 399	786 010	1 017 900
Anleggsmidlar skogbruk					
Anleggsmidlar anna næringar	6 517	5 586	38 120	48 308	47 487
Hovudbygning	305 605	556 636	549 436	520 828	844 203
Privat	82 240	88 304	83 293	48 930	66 861
Anleggsmidlar i alt	1 240 158	1 372 754	1 361 249	1 404 076	1 976 451
Eigedelar i jordbruket	911 463	818 179	769 430	854 515	1 077 250
Eigedelar i alt	1 591 896	1 787 889	1 715 404	1 986 908	2 181 032
Kortsiktig gjeld	135 238	177 377	210 933	197 002	168 059
Langsiktig gjeld	534 876	537 632	486 034	518 429	693 743
Eigenkapital	921 782	1 072 881	1 018 437	1 271 477	1 319 230

Tabell 6a Områdetal, Jæren, storleiksgruppe 3 (100–200 dekar)
Produksjonstekniske data og oppnådde prisar

	1997	1998	1999	2000	2001
Tal bruk i gruppa	25	23	20	15	15
Alder på brukar	44	44	44	43	44
Arealfordeling og avling pr. dekar					
Korn i alt, daa	3,1	6,3	5,3	8,9	13,3
Korn i alt, FEm pr. daa	539	543	478	418	503
Grønførvekster, daa	13,8	8,5	2,3	5,5	1,2
Grønførvekster, FEm pr. daa	655	524	767	547	652
Grovfôr i alt, daa	148,6	147,0	140,1	140,7	136,0
Grovfôr i alt, FEm pr. daa	550	563	588	570	554
Jordbruksareal i alt, daa	153,4	155,0	146,8	151,3	150,5
Jordbruksareal i alt, FEm pr. daa	550	561	584	559	552
Leigd areal, daa	28,4	31,2	28,1	17,3	17,1
Husdyrproduksjon					
Årskyr	15,9	16,5	16,0	16,5	14,6
Omsett mjølk, liter	92 815	95 577	86 488	87 719	81 046
Mjølkevote	96 082	95 746	89 475	90 366	81 735
Mjølk, pr. årsku, kg	6 555	6 481	6 129	5 971	6 249
Storfekjøtt, kg omsett	3 503	3 478	3 259	3 367	2 871
Tal grisekull	5	5	6	7	15
Slaktegris, kg omsett	4 660	3 272	2 902	4 889	7 464
Vinterföra sauer	9	10	9	10	7
Kg kjøtt pr. vf sau	24	26	28	29	31
Ull, kg omsett	45	51	54	59	44
Egg, kg omsett	706	745	773	1 101	1 214
Arbeidsforbruk, timar					
Brukar	2 205	2 232	2 059	1 903	1 957
Ektefelle	651	587	608	744	504
Barn under 17 år	11	29	21	25	15
Sum familie	2 867	2 849	2 687	2 672	2 476
Leigd arbeid	862	750	790	740	629
Timar jordbruket	3 729	3 599	3 477	3 412	3 105
Timar skogbruket	8	4	5	4	8
Timar nyanlegg	32	32	61	62	44
Oppnådde prisar					
Bygg, kr pr. kg	1,89	1,82	1,86	1,67	1,63
Poteter, kr pr. kg	1,09	0,89	1,79	2,02	1,08
Kumjølk, kr pr. l	1) 3,34	3,53	3,34	3,21	3,27
Kukjøtt, kr pr. kg	2) 31,78	30,43	27,51	23,88	25,56
Anna storfekjøtt, kr pr. kg	2) 37,01	35,48	21,73	28,51	30,44
Smågris, kr pr. stk	719,00	769,00	695,00	715,64	766,91
Svinekjøtt, slaktegris, kr pr. kg	20,64	21,53	20,41	18,65	20,09
Sau- og lammekjøtt, kr pr. kg	2) 29,05	32,35	33,93	31,96	31,15
Ull, kr pr. kg	37,85	37,35	32,94	35,97	37,89
Egg, kr pr. kg	10,18	10,21	10,31	10,37	10,25

1) Inkl. distriktstilskot og grunntilskot tom. år 1998

2) Inkl. distriktstilskot og grunntilskot tom. år 1999

Tabell 6 b Områdetal, Jæren, storleiksgruppe 3 (100–200 dekar)
Produksjonsinntekter og -kostnader pr. bruk

	1997	1998	1999	2000	2001
Korn	2 689	5 478	4 087	5 716	8 767
Poteter	2 301	1 071	1 644	2 701	397
Andre planteprodukt	15 009	11 876	12 608	1 618	7 344
Planteprodukt	19 999	18 425	18 339	10 035	16 508
Storfe, mjølk	364 393	392 130	344 499	281 393	264 983
Storfe, livdyr og slakt	143 941	128 150	105 223	115 047	105 835
Smågris	14 855	11 668	11 788	9 314	52 065
Slaktegris	97 581	70 803	56 745	99 826	148 834
Purker og rånar	3 668	4 249	7 468	4 613	21 278
Sau, livdyr og slakt	13 126	8 703	8 885	10 294	7 318
Ull	1 739	1 898	1 679	2 111	1 670
Fjørfe, egg	7 183	7 600	7 969	11 417	12 447
Fjørfe, livdyr og slakt	-984	1 616	-503	408	-683
Andre innt. husdyrholdet	723	17	231	446	
Husdyrprodukt	646 226	626 834	543 984	534 869	613 747
Areal- og kulturlandskaptill., grovfôr	38 816	46 715	37 431	33 667	25 315
Areal- og kulturlandskapt tillegg, korn	2 010	882	1 197	1 804	3 661
Produksjonstillegg, husdyr	60 687	63 127	63 190	75 889	73 977
Drifts-, grunn- og distriktstilskot 1)				69 648	57 437
Refusjon av avløysarutgifter	37 820	40 317	45 248	46 432	50 034
Andre tilskot og trygder	4 016	2 151	2 792	3 178	2 852
Leigeinntekter traktor og reiskap	3 078	547	3 590	709	3 095
Traktor i skogen	413	94	45	87	635
Anna		435		1 099	
Produksjonsinntekter i alt	813 065	799 526	715 816	777 417	847 261
Kraftfôr	169 685	155 200	144 128	166 595	200 002
Andre fôrkostnader	14 116	9 713	7 119	13 668	7 468
Såvarer	5 342	5 565	3 976	3 732	4 926
Handelsgjødsel og kalk	23 688	21 458	21 072	18 199	21 919
Konserveringsmidlar	6 792	6 576	6 331	6 822	7 344
Kjøp av dyr	32 591	28 301	23 399	29 180	32 012
Forbruksartiklar og diverse	31 693	30 131	34 884	35 278	42 902
Variable kostnader	283 909	256 943	240 907	273 474	316 573
Leigd arbeid	77 580	84 389	87 276	78 992	77 770
Drivstoff	5 649	5 500	5 869	7 496	9 856
Vedl. jord, vegar, grøfter, vassanl.	4 515	7 090	5 660	6 999	5 994
Vedlikehald driftsbygningar	25 912	26 404	21 645	21 006	22 354
Vedlikehald traktor og maskiner	26 709	28 001	22 505	23 508	18 475
Avskrivingar	68 761	70 013	66 956	83 030	74 715
Maskinleige	10 552	11 742	11 021	11 387	14 718
Andre kostnader	53 920	53 375	49 686	54 824	58 858
Faste kostnader	273 597	286 516	270 616	287 242	282 740
Kostnader i alt	557 506	543 459	511 523	560 716	599 313

1) Driftstilskot, grunntilskot og distriktstilskot er inkludert i prisane til og med år 1999

Frå og med år 2000 vil desse tilskota bli ført på eigen linje

Tabell 6c Områdetal, Jæren, storleiksgruppe 3 (100–200 dekar)
Resultat og balanse

	1997	1998	1999	2000	2001
Driftsoverskot	255 559	256 067	204 293	216 701	247 951
- Renter av aktiva i jordbruket	71 674	76 932	84 238	99 922	97 569
Familiens arb. fortjeneste	183 885	179 135	120 055	116 779	150 382
Fam. arb. fortjeneste pr. årsverk	119 298	116 950	83 105	81 291	112 969
Lønsevne i alt	261 465	179 135	207 331	195 772	228 153
Lønsevne pr. time	70,12	73,22	59,62	57,38	73,49
Vederl. til arb. og eigenkap. pr. årsv.	155 318	162 096	138 831	137 269	169 984
Rekneskapsamandrag					
Driftsoverskot, jordbruk	255 559	256 067	204 293	216 701	247 951
Driftsoverskot, skogbruk	493	144	548	84	65
Driftsoverskot, tilleggsnæring	1 154	226	1 927	825	3 128
Driftsoverskot, anna næring	21 640	24 076	19 975	715	3 554
Løsinntekt	127 768	149 276	156 646	178 524	168 924
Pensjonar	6 790	4 416	4 578	2 189	2 298
Sjukepengar	6 366	3 791	14 530	16 580	14 472
Aksjeutbyte	-14 520	6 204	1 169	2 255	8 944
Arbeid nyanlegg	3 472	3 680	7 182	7 700	5 812
Renteinntekter	7 253	9 919	11 877	13 286	18 043
- Renteutgifter	30 720	38 067	48 220	65 197	65 669
- Kår	6 322	7 110	6 406	8 454	8 967
Nettoinntekt	378 933	412 623	368 098	365 207	398 555
Privatforbruk eks. skatt	260 565	287 510	288 829	309 224	284 875
Skatt	119 052	131 354	139 933	114 294	96 541
Balanseoversikt (UB)					
Kontantar og bankinnskott	237 676	262 464	247 226	266 510	283 386
Andre krav	77 120	70 974	82 222	62 579	165 982
Omløpsmidlar jordbruket	131 170	118 364	99 544	117 572	147 485
Oml.midlar skog og anna næringar	21 205	31 293	39 755	61 750	91 752
Omløpsmidlar i alt	467 169	483 095	468 747	508 411	688 605
Anleggsmidlar jordbruk	1 074 279	1 076 948	1 112 725	1 311 570	1 248 238
Anleggsmidlar skogbruk	340	1 123	1 147	583	67
Anleggsmidlar anna næring	34 755	25 711	25 316	73	2 680
Hovudbygning	418 820	359 004	392 846	537 934	523 047
Privat	57 385	68 406	66 474	52 694	61 384
Anleggsmidlar i alt	1 585 577	1 531 192	1 598 509	1 902 854	1 835 416
Eigedelar i jordbruket	1 205 448	1 195 312	1 212 269	1 429 142	1 395 723
Eigedelar i alt	2 052 746	2 014 287	2 067 256	2 411 265	2 524 021
Kortsiktig gjeld	216 435	224 174	229 193	223 910	220 690
Langsiktig gjeld	483 987	492 200	714 549	960 467	875 649
Eigenkapital	1 352 324	1 297 913	1 123 514	1 226 888	1 427 682

Tabell 7a Områdetal, Jæren, storleiksgruppe 4 (200–300 dekar)
Produksjonstekniske data og oppnådde prisar

	1997	1998	1999	2000	2001
Tal bruk i gruppa	10	11	14	17	20
Alder på brukar	43	42	42	40	40
Arealfordeling og avling pr. dekar					
Korn i alt, daa	8,7	9,3	11,1	5,0	7,6
Korn i alt, FEm pr. daa	533	502	532	396	452
Grønføvekster, daa	18,5	14,4	9,8	1,2	0,7
Grønføvekster, FEm pr. daa	681	707	795	241	323
Grovfôr i alt, daa	238,6	249,5	240,1	241,7	238,9
Grovfôr i alt, FEm pr. daa	609	548	548	523	519
Jordbruksareal i alt, daa	256,3	265,0	256,6	249,4	248,1
Jordbruksareal i alt, FEm pr. daa	604	549	541	519	520
Leigd areal, daa	37,6	55,7	47,4	33,4	46,6
Husdyrproduksjon					
Årskyr	26,4	24,3	25,2	24,2	24,1
Omsett mjølk, liter	153 172	143 898	142 737	137 185	142 378
Mjølkekvote	158 484	141 996	145 308	138 217	141 234
Mjølk, pr. årsku, kg	6 578	6 660	6 396	6 404	6 585
Storfekjøtt, kg omsett	5 588	6 010	5 296	4 917	5 191
Tal grisekull			13	11	13
Slaktegris, kg omsett	1 448	1 043	8 032	6 999	7 052
Vinterfôra sauer	16	14	12	14	11
Kg kjøtt pr. vf sau	35	36	36	32	33
Ull, kg omsett	118	98	65	74	61
Egg, kg omsett	6 436	5 478	3 745	4 277	1 720
Arbeidsforbruk, timar					
Brukar	2 592	2 540	2 505	2 346	2 625
Ektefelle	673	558	273	325	397
Barn under 17 år	28	10	46		3
Sum familie	3 293	3 108	2 825	2 672	3 025
Leigd arbeid	947	737	918	1 033	878
Timar jordbruket	4 240	3 845	3 743	3 705	3 903
Timar skogbruket	12	10	9	13	4
Timar nyanlegg	10	20	75	132	52
Oppnådde prisar					
Bygg, kr pr. kg	1,90	1,81	1,88	1,65	1,89
Poteter, kr pr. kg	1,10	1,23	1,87	2,01	2,29
Kumjølk, kr pr. l	¹⁾ 3,32	3,52	3,32	3,22	3,30
Kukjøtt, kr pr. kg	²⁾ 31,42	30,22	27,60	24,01	25,66
Anna storfekjøtt, kr pr. kg	²⁾ 37,54	36,07	32,60	27,61	30,37
Smågris, kr pr. stk			654,00	696,18	772,10
Svinekjøtt, slaktegris, kr pr. kg	20,86	22,04	19,94	19,98	19,95
Sau- og lammekjøtt, kr pr. kg	²⁾ 31,71	32,90	37,04	31,93	31,60
Ull, kr pr. kg	35,35	34,26	34,19	34,86	35,56
Egg, kr pr. kg	10,33	10,72	10,82	10,66	10,49

1) Inkl. distriktstilskot og grunntilskot tom. år 1998

2) Inkl. distriktstilskot og grunntilskot tom. år 1999

Tabell 7b Områdetal, Jæren, storleiksgruppe 4 (200–300 dekar)
Produksjonsinntekter og -kostnader pr. bruk

	1997	1998	1999	2000	2001
Korn	5 298	3 943	8 658	2 431	4 945
Poteter	12 940	17 651	7 096	3 500	2 557
Andre planteprodukt	13 806	16 148	22 406	17 718	18 130
Planteprodukt	32 044	37 742	38 160	23 649	25 632
Storfe, mjølk	564 781	557 118	533 393	442 383	470 437
Storfe, livdyr og slakt	247 005	208 348	165 776	158 874	172 109
Smågris			9 791	16 474	30 056
Slaktegris	26 896	22 991	156 712	144 110	137 643
Purker og rånar			12 628	7 705	15 966
Sau, livdyr og slakt	17 584	16 896	15 508	15 020	12 292
Ull	3 704	3 381	1 936	2 740	2 154
Fjørfe, egg	66 482	58 783	40 527	45 595	18 046
Fjørfe, livdyr og slakt	9 583	6 274	4 488	-10 248	6 239
Andre innt. husdyrhaldet				25	-150
Husdyrprodukt	936 034	873 792	940 758	822 678	864 792
Areal- og kulturlandskaptill., grovfôr	57 692	69 546	51 761	51 432	43 827
Areal- og kulturlandskapt tillegg, korn	2 864	2 211	3 720	1 896	3 464
Produksjonstillegg, husdyr	75 605	78 567	86 796	95 176	98 088
Drifts-, grunn- og distriktstilskot 1)				82 564	75 546
Refusjon av avløyserutgifter	43 204	42 707	48 217	60 961	51 010
Andre tilskot og trygder	2 416	2 145	13 848	6 701	5 055
Leigeinntekter traktor og reiskap	775	3 507	4 121	3 935	3 540
Traktor i skogen	266	1 565	1 823	257	117
Anna	2 168	818	1 211	1 824	1 942
Produksjonsinntekter i alt	1 153 067	1 112 600	1 190 413	1 151 073	1 173 013
Kraftfôr	239 671	228 051	279 967	258 316	249 868
Andre fôrkostnader	10 884	14 228	8 713	10 627	7 670
Såvarer	8 511	9 290	9 505	6 075	6 965
Handelsgjødsel og kalk	44 267	40 322	38 181	30 908	35 760
Konserveringsmidlar	8 695	10 937	9 759	10 179	12 074
Kjøp av dyr	35 840	27 039	40 075	32 028	57 299
Forbruksartiklar og diverse	43 034	45 938	63 475	59 886	59 619
Variable kostnader	390 901	375 805	449 675	408 019	429 255
Leigd arbeid	99 983	88 698	107 999	115 179	107 235
Drivstoff	9 131	9 110	8 608	8 310	11 486
Vedl. jord, vegar, grøfter, vassanl.	6 426	9 217	11 212	6 730	9 625
Vedlikehald driftsbygningar	37 552	38 495	45 863	32 642	39 476
Vedlikehald traktor og maskiner	42 890	44 829	39 228	40 792	37 942
Avskrivingar	84 874	80 584	103 982	105 600	96 341
Maskinleige	24 015	26 052	30 776	23 406	22 713
Andre kostnader	68 469	61 235	74 105	71 362	80 741
Faste kostnader	373 340	358 222	421 772	404 021	405 559
Kostnader i alt	764 241	734 027	871 446	812 040	834 814

1) Driftstilskot, grunnstilskot og distriktstilskot er inkludert i prisane til og med år 1999

Frå og med år 2000 vil desse tilskota bli ført på eigen linje

Tabell 7c Områdetal, Jæren, storleiksgruppe 4 (200–300 dekar)
Resultat og balanse

	1997	1998	1999	2000	2001
Driftsoverskot	388 826	378 574	318 966	339 034	338 198
- Renter av aktiva i jordbruket	105 211	100 355	134 630	135 624	138 045
Familiens arb. fortjeneste	283 615	278 219	184 336	203 410	200 153
Fam. arb. fortjeneste pr. årsverk	160 196	166 502	121 368	141 595	123 069
Lønsevne i alt	383 598	366 917	292 335	318 589	307 389
Lønsevne pr. time	90,48	95,42	78,11	85,98	78,75
Vederl. til arb. og eigenkap. pr. årsv.	190 808	201 361	175 256	196 047	179 209
Rekneskapsamandrag					
Driftsoverskot, jordbruk	388 826	378 574	318 966	339 034	338 198
Driftsoverskot, skogbruk	1 392	297	527	1 295	-35
Driftsoverskot, tilleggsnæring		-502	17 472	332	9 187
Driftsoverskot, anna næring	4 681	21 174	5 105	13 446	5 020
Løsinntekt	76 213	90 833	74 405	94 293	109 963
Pensjonar	7 190		10 799		
Sjukepengar	8 516	14 985	12 412	23 607	14 064
Aksjeutbyte/ erstatn.	8 213	6 573	936	11 082	99
Arbeid nyanlegg	1 076	2 229	8 857	16 503	6 830
Renteinntekter	5 034	5 420	6 635	11 787	12 195
- Renteutgifter	73 374	74 852	103 311	90 606	98 450
- Kår	6 352	5 065	6 179	6 162	7 143
Nettoinntekt	421 413	439 666	346 626	414 611	389 928
Privatforbruk eks. skatt	297 728	315 831	307 070	302 426	322 701
Skatt	100 226	132 426	132 635	110 841	127 739
Balanseoversikt (UB)					
Kontantar og bankinnskot	109 904	106 194	91 211	238 420	242 368
Andre krav	106 984	82 653	114 344	95 320	60 776
Omløpsmidlar jordbruket	204 242	171 132	188 281	176 682	185 440
Oml.midlar skog og anna næringar	25 635	20 289	27 541	68 357	64 200
Omløpsmidlar i alt	446 766	380 268	421 377	578 779	552 784
Anleggsmidlar jordbruk	1 555 096	1 351 308	1 732 661	1 783 381	1 804 298
Anleggsmidlar skogbruk	2 309	2 140	1 642	1 320	639
Anleggsmidlar anna næringar		36 737	27 491	21 591	59 592
Hovudbygning	494 453	505 265	559 871	540 282	568 264
Privat	106 187	109 152	95 978	88 592	93 593
Anleggsmidlar i alt	2 158 046	2 004 603	2 417 643	2 435 166	2 526 386
Eigedelar i jordbruket	1 759 338	1 522 440	1 920 941	1 960 063	1 989 738
Eigedelar i alt	2 604 812	2 384 871	2 839 019	3 013 945	3 079 170
Kortsiktig gjeld	450 302	340 926	384 849	393 503	323 219
Langsiktig gjeld	1 000 114	1 000 301	1 172 576	1 135 813	1 269 594
Eigenkapital	1 154 396	1 043 644	1 281 593	1 484 629	1 486 357

Tabell 8a Områdetal, Jæren, mjølk- og storfekjøttproduksjon
Produksjonstekniske data og oppnådde priser

	1997	1998	1999	2000	2001
Tal bruk i gruppa	23	23	25	23	24
Alder på brukar	42	42	43	40	40
Arealfordeling og avling pr. dekar					
Korn i alt, daa	7,1	7,8	5,5	4,7	3,5
Korn i alt, FEm pr. daa	507	504	464	469	510
Grønforvekster, daa	15,4	11,0	8,9	4,5	0,5
Grønforvekster, FEm pr. daa	700	702	731	471	323
Grovfôr i alt, daa	177,1	182,3	194,3	209,2	222,3
Grovfôr i alt, FEm pr. daa	598	560	560	560	541
Jordbruksareal i alt, daa	186,5	190,6	202,3	217,9	229,4
Jordbruksareal i alt, FEm pr. daa	591	557	557	555	539
Leigd areal, daa	25,7	32,9	30,7	17,7	23,1
Husdyrproduksjon					
Årskyr	20,8	20,6	22,5	24,7	24,5
Omsett mjølk, liter	119 169	114 535	120 550	131 823	137 973
Mjølkekvote	123 827	118 132	126 330	135 654	138 192
Mjølk, pr. årsku, kg	6 455	6 298	6 076	6 054	6 333
Kukjøtt, kg omsett	2 139	2 152	2 207	2 408	2 413
Anna storfekjøtt, kg omsett	2 366	2 136	2 458	2 531	2 657
Slaktegris, kg omsett	629				
Vinterfôra sauer	1	3	3	4	3
Kg kjøtt pr. vf sau	32	24	25	30	26
Ull, kg omsett	6	13	16	19	15
Egg, kg omsett					
Arbeidsforbruk, timar					
Brukar	2 202	2 121	2 050	2 020	2 201
Ektefelle	643	523	541	545	535
Barn under 17 år	7	19	37	9	16
Sum familie	2 853	2 664	2 628	2 574	2 752
Leigd arbeid	892	799	850	1 038	880
Timar jordbruket	3 745	3 463	3 479	3 612	3 632
Timar skogbruket	9	7	5	3	6
Timar nyanlegg	8	19	56	111	51
Oppnådde priser					
Bygg, kr pr. kg	1,91	1,78	1,88	1,67	1,60
Poteter, kr pr. kg	1,68		1,14	1,59	1,63
Kumjølk, kr pr. l	¹⁾ 3,31	3,55	3,36	3,24	3,28
Kukjøtt, kr pr. kg	²⁾ 31,60	30,12	26,97	23,55	25,80
Anna storfekjøtt, kr pr. kg	²⁾ 37,23	35,73	32,32	27,67	30,43
Smågris, kr pr. stk					
Svinekjøtt, slaktegris, kr pr. kg	20,86				
Sau- og lammekjøtt, kr pr. kg	²⁾ 27,84	32,59	31,68	32,19	30,58
Ull, kr pr. kg	32,58	33,95	23,97	34,44	34,54
Egg, kr pr. kg					

1) Inkl. distriktstilskot og grunntilskot tom. år 1998

2) Inkl. distriktstilskot og grunntilskot tom. år 1999

Tabell 8b Områdetal, Jæren, mjølk- og storfekjøttproduksjon
Produksjonsinntekter og -kostnader pr. bruk

	1997	1998	1999	2000	2001
Korn	5 388	4 415	3 962	3 276	2 074
Poteter	1 129	148	6 278	8 886	5 647
Andre planteprodukt	12 939	9 175	9 351	3 775	9 072
Planteprodukt	19 456	13 738	19 591	15 937	16 793
Storfe, mjølk	451 204	463 542	463 863	427 100	453 077
Storfe, livdyr	21 746	23 050	19 333	10 157	14 755
Storfe, kuskakt	72 942	56 594	61 318	48 533	61 168
Storfe, anna slakt	92 946	68 822	64 872	91 050	90 680
Grisar	11 694				
Sau, livdyr og slakt	1 193	2 984	2 338	3 747	2 917
Ull	229	464	284	648	505
Fjørfe, egg					
Fjørfe, livdyr og slakt					
Andre innt. husdyrholdet	786	18	185	293	6 456
Husdyrprodukt	652 740	615 474	612 193	581 528	629 558
Areal- og kulturlandskaptill., grovfôr	41 736	51 703	42 510	43 741	39 671
Areal- og kulturlandskapt tillegg, korn	2 593	1 951	1 915	1 475	1 770
Produksjonstillegg, husdyr	61 924	64 299	69 349	84 065	87 524
Drifts-, grunn- og distriktstilskot 1)				79 217	73 099
Refusjon av avløyserutgifter	39 801	40 087	43 963	56 797	56 795
Andre tilskot og trygder	5 463	1 144	2 973	2 868	3 323
Leigeinntekter traktor og reiskap	1 542	1 999	3 116	1 884	189
Traktor i skogen	103	184	945	161	381
Anna	551	652		3 685	3 493
Produksjonsinntekter i alt	825 909	791 231	796 554	871 358	912 596
Kraftfôr	146 100	132 656	142 241	141 591	153 887
Andre fôrkostnader	13 355	12 630	8 981	12 932	10 162
Såvarer	5 710	5 635	5 237	5 246	5 012
Handelsgjødsel og kalk	31 404	25 906	26 557	26 612	29 876
Konserveringsmidlar	7 873	8 032	7 916	9 200	11 074
Kjøp av dyr	12 298	6 731	11 461	7 968	4 281
Forbruksartiklar og diverse	29 379	29 247	37 398	40 071	48 264
Variable kostnader	246 119	220 837	239 790	243 620	262 556
Leigd arbeid	81 676	87 234	92 024	110 445	98 268
Drivstoff	6 409	5 114	5 492	8 431	11 963
Vedl. jord, vegar, grøfter, vassanl.	4 534	6 451	6 523	7 225	7 733
Vedlikehald driftsbygningar	30 124	32 559	27 718	30 329	28 086
Vedlikehald traktor og maskiner	33 212	33 370	26 685	35 334	33 813
Avskrivningar	73 458	75 335	81 559	95 732	90 727
Maskinleige	12 437	12 909	16 692	15 044	19 745
Andre kostnader	56 260	51 836	57 061	62 285	71 885
Faste kostnader	298 110	304 808	313 754	364 825	362 220
Kostnader i alt	544 229	525 645	553 544	608 445	624 776

1) Driftstilskot, grunntilskot og distriktstilskot er inkludert i prisane til og med år 1999

Frå og med år 2000 vil desse tilskota bli ført på eigen linje

Tabell 8c Områdetal, Jæren, mjølk- og storfekjøttproduksjon
Resultat og balanse

	1997	1998	1999	2000	2001
Driftsoverskot	281 680	265 586	243 010	262 913	287 822
- Renter av aktiva i jordbruket	85 127	85 964	98 694	121 605	124 540
Familiens arb. fortjeneste	196 553	179 622	144 316	141 308	163 282
Fam. arb. fortjeneste pr. årsverk	128 142	125 412	102 141	102 111	110 358
Lønsevne i alt	278 229	266 856	236 340	251 753	261 550
Lønsevne pr. time	74,30	77,06	67,94	69,70	72,03
Vederl. til arb. og egenkap. pr. årsv.	163 180	171 613	156 222	167 029	169 217
Rekneskapsamandrag					
Driftsoverskot, jordbruk	281 680	265 586	243 010	262 913	287 822
Driftsoverskot, skogbruk	972	216	772	-577	53
Driftsoverskot, tilleggsnæring	1 783	11 507	17 614	16 126	13 553
Driftsoverskot, anna næring	28 314	27 668	17 985	9 808	485
Løsinntekt	115 700	129 273	131 112	142 521	125 341
Pensjonar	7 029	4 401	6 563	60	
Sjukepengar	10 590	10 211	17 274	19 503	12 477
Aksjeutbyte / erstatn.	5 175	11 007	2 232	6 737	-3 445
Arbeid nyanlegg	842	2 155	6 600	13 828	6 648
Renteinntekter	3 580	5 187	5 176	9 247	10 211
- Renteutgifter	47 327	47 736	61 350	69 586	82 285
- Kår	7 364	7 747	8 659	9 054	9 272
Nettoinntekt	400 974	411 728	378 328	401 525	361 587
Privatforbruk eks. skatt	275 600	299 652	304 804	329 248	314 830
Skatt	117 790	126 636	147 502	138 047	109 497
Balanseoversikt (UB)					
Kontantar og bankinnskot	96 790	114 612	87 818	151 393	189 190
Andre krav	85 234	79 184	90 499	87 579	134 189
Omløpsmidlar jordbruket	141 834	115 317	119 328	135 869	147 567
Oml.midlar skog og anna næringar	52 190	62 480	63 590	98 038	119 608
Omløpsmidlar i alt	376 048	371 593	361 235	472 879	590 554
Anleggsmidlar jordbruk	1 278 976	1 201 896	1 292 338	1 620 850	1 643 802
Anleggsmidlar skogbruk	809	1 649	1 922	1 515	750
Anleggsmidlar anna næringar	32 555	28 681	33 676	16 044	50 108
Hovudbygning	464 417	494 940	518 780	653 068	635 150
Privat	79 958	95 464	84 407	69 830	71 404
Anleggsmidlar i alt	1 856 715	1 822 630	1 931 122	2 361 307	2 401 214
Eigedelar i jordbruket	1 420 810	1 317 214	1 411 667	1 756 719	1 791 369
Eigedelar i alt	2 232 762	2 194 223	2 292 357	2 834 186	2 991 768
Kortsiktig gjeld	274 678	254 307	251 080	290 095	262 480
Langsiktig gjeld	701 662	687 436	744 337	922 465	1 104 529
Eigenkapital	1 256 422	1 252 479	1 296 939	1 621 626	1 624 759

Tabell 9a Områdetal, Jæren, mjølkeproduksjon og svinehald
Produksjonstekniske data og oppnådde priser

	1997	1998	1999	2000	2001
Tal bruk i gruppa	10	11	11	10	12
Alder på brukar	43	46	43	39	38
Arealfordeling og avling pr. dekar					
Korn i alt, daa	1,1	7,8	12,6	11,5	15,7
Korn i alt, FEm pr. daa	485	599	579	349	459
Grønfvøvekster, daa	17,0	14,0	1,6	2,0	1,5
Grønfvøvekster, FEm pr. daa	579	506	583	241	652
Grovfôr i alt, daa	145,1	149,0	145,1	163,0	166,5
Grovfôr i alt, FEm pr. daa	517	558	580	563	533
Jordbruksareal i alt, daa	147,4	159,5	160,8	179,5	185,3
Jordbruksareal i alt, FEm pr. daa	518	560	579	544	535
Leigd areal, daa	37,0	37,0	25,5	24,9	39,9
Husdyrproduksjon					
Årskyr	15,5	17,1	17,8	18,9	18,8
Omsett mjølk, liter	94 827	101 082	102 803	107 634	111 738
Mjølkekvote	95 268	100 738	103 489	108 034	110 122
Mjølk, pr. årsku, kg	6 893	6 664	6 442	6 409	6 641
Kukjøtt, kg omsett	1 659	1 870	1 415	2 140	1 870
Anna storfekjøtt, kg omsett	1 658	1 646	1 806	1 946	2 185
Tal grisekull	18	16	33	34	43
Slaktegris, kg omsett	12 431	12 238	19 584	19 233	20 468
Vinterfôra sauer	4	5	1	2	
Kg kjøtt pr. vf sau	42	27	29	31	
Ull, kg omsett	26	26	7	9	
Arbeidsforbruk, timar					
Brukar	2 514	2 536	2 259	2 046	2 316
Ektefelle	369	471	258	426	259
Barn under 17 år	11	31	24	60	36
Sum familie	2 894	3 039	2 542	2 533	2 612
Leigd arbeid	908	715	865	933	905
Timar jordbruket	3 802	3 754	3 407	3 466	3 517
Timar skogbruket	1				4
Timar nyanlegg	33	20	56	91	67
Oppnådde priser					
Bygg, kr pr. kg	1,86	1,83	1,86	1,65	1,86
Poteter, kr pr. kg	1,03	1,81	2,12	2,11	2,30
Kumjølk, kr pr. l	¹⁾ 3,29	3,49	3,28	3,24	3,30
Kukjøtt, kr pr. kg	²⁾ 31,48	30,14	27,21	24,45	25,38
Anna storfekjøtt, kr pr. kg	²⁾ 37,14	35,76	32,26	28,68	30,87
Smågris, kr pr. stk	725,00	795,00	691,00	676,49	766,58
Svinekjøtt, slaktegris, kr pr. kg	20,71	21,53	20,08	19,47	19,99
Sau- og lammekjøtt, kr pr. kg	²⁾ 31,25	34,00	35,97	36,40	
Ull, kr pr. kg	41,21	36,01	38,14	35,95	
Egg, kr pr. kg					

1) Inkl. distriktstilskot og grunntilskot tom. år 1998

2) Inkl. distriktstilskot og grunntilskot tom. år 1999

Tabell 9b Områdetal, Jæren, mjølkeproduksjon og svinehald
Produksjonsinntekter og -kostnader pr. bruk

	1997	1998	1999	2000	2001
Korn	931	7 347	10 590	5 105	9 617
Poteter	911	4 336	5 117	6 669	4 313
Andre planteprodukt	10 017	5 997	7 699	5 350	8 102
Planteprodukt	11 858	17 680	23 405	17 124	22 032
Storfe, mjølk	369 430	410 001	396 166	348 783	368 693
Storfe, livdyr	23 813	23 448	14 679	16 853	17 404
Storfe, kuskalt	54 614	47 768	44 135	46 168	53 201
Storfe, anna slakt	57 657	61 489	44 049	76 308	67 299
Smågris	65 997	49 377	54 918	72 620	139 470
Slaktegris	258 926	270 348	374 025	395 363	402 548
Purkar og råner	13 487	19 700	32 421	22 886	57 017
Sau, livdyr og slakt	4 829	4 710	1 445	2 306	850
Ull	1 081	878	277	333	142
Fjørfe	20	18			7
Andre innt. husdyrhaldet				40	
Husdyrprodukt	849 853	887 737	962 115	981 660	1 106 631
Areal- og kulturlandskaptill., grovfôr	34 920	43 724	36 275	36 095	26 952
Areal- og kulturl.tillegg, korn	2 000	265	3 108	3 216	5 970
Produksjonstillegg, husdyr	60 633	66 038	69 422	84 651	85 188
Drifts-, grunn- og distriktstilskot 1)				75 514	67 927
Refusjon av avløyserutgifter	40 688	37 760	47 963	55 656	51 284
Andre tilskot og trygder	169	1 072	1 786	4 725	3 140
Leigeinntekter traktor og reiskap	2 161	265	6 634	3 730	9 653
Traktor i skogen	30		143		226
Anna				1 124	
Produksjonsinntekter i alt	1 002 311	1 054 542	1 150 850	1 263 495	1 379 003
Kraftfôr	247 050	246 502	331 178	353 300	374 817
Andre førkostnader	6 801	8 337	2 904	8 795	7 640
Såvarer	4 769	6 156	5 551	4 679	7 827
Handelsgjødsel og kalk	23 556	20 651	24 014	24 041	30 562
Konserveringsmidlar	8 332	8 245	8 053	7 569	9 595
Kjøp av dyr	73 300	95 545	79 118	80 855	110 757
Forbruksartiklar og diverse	44 836	45 098	63 302	65 874	71 351
Variable kostnader	408 644	430 533	514 120	545 113	612 549
Leigd arbeid	81 292	74 128	94 621	105 686	111 588
Drivstoff	5 787	6 917	7 531	7 787	10 486
Vedl. jord, vegar, grøfter, vassanl.	7 376	8 547	8 354	7 688	9 580
Vedlikehald driftsbygningar	28 018	37 062	45 166	31 783	46 045
Vedlikehald traktor og maskiner	25 164	29 069	31 249	30 160	30 668
Avskrivningar	78 779	75 920	91 445	106 311	98 003
Maskinleige	12 164	16 014	22 014	26 683	25 145
Andre kostnader	58 371	60 052	60 926	68 689	78 071
Faste kostnader	296 951	307 709	361 307	384 787	409 586
Kostnader i alt	705 595	738 242	875 427	929 900	1 022 135

1) Driftstilskot, grunnstilskot og distriktstilskot er inkludert i prisane til og med år 1999

Frå og med år 2000 vil desse tilskota bli ført på eigen linje+A9

Tabell 9c Områdetal, Jæren, mjølkeproduksjon og svinehold
Resultat og balanse

	1997	1998	1999	2000	2001
Driftsoverskot	296 716	316 300	275 423	333 594	356 868
- Renter av aktiva i jordbruket	84 253	86 775	131 100	142 883	142 731
Familiens arb. fortjeneste	212 463	229 525	144 323	190 711	214 137
Fam. arb. fortjeneste pr. årsverk	136 552	140 479	105 602	140 040	152 487
Lønsevne i alt	293 755	303 653	238 945	296 397	325 725
Lønsevne pr. time	77,27	80,89	70,14	85,53	92,62
Vederl. til arb. og egenkap. pr. årsv.	173 843	179 167	169 517	194 018	206 750
Rekneskapsamandrag					
Driftsoverskot, jordbruk	296 716	316 300	275 423	333 594	356 868
Driftsoverskot, skogbruk	110		111		-60
Driftsoverskot, tilleggsnæring	3 593	5 177	9 536	5 690	10 818
Driftsoverskot, anna næring	280	62		1 072	4 442
Løsinntekt	111 275	139 530	120 624	149 606	141 817
Pensjonar	7 999	7 690	10 782	3 146	709
Sjukepengar			9 590	17 288	9 649
Aksjeutbyte / erstatning	-37 194	214	1 576	4 652	698
Arbeid nyanlegg	3 518	2 336	6 658	11 350	8 740
Renteinntekter	11 981	13 746	14 399	13 602	18 730
- Renteutgifter	31 519	43 940	88 738	113 249	111 395
- Kår	7 286	6 287	5 525	7 672	11 288
Nettoinntekt	359 474	434 827	354 435	419 079	429 728
Privatforbruk eks. skatt	271 510	316 052	327 396	344 685	332 345
Skatt	109 538	124 056	158 844	111 661	105 566
Balanseoversikt (UB)					
Kontantar og bankinnskott	385 695	359 300	280 835	353 850	382 124
Andre krav	66 745	65 395	97 866	86 911	67 021
Omløpsmidlar jordbruket	162 366	166 321	168 263	205 057	223 566
Oml.midlar skog og anna næringar	36 885	53 857	49 426	72 086	73 078
Omløpsmidlar i alt	651 691	644 873	596 390	717 904	745 789
Anleggsmidlar jordbruk	1 252 693	1 166 431	1 692 707	1 830 937	1 826 506
Anleggsmidlar skogbruk					
Anleggsmidlar anna næringar	3 910	9 155	8 532	9 291	6 756
Hovudbygning	469 296	420 377	580 074	582 710	661 838
Privat	45 800	81 996	87 998	73 250	85 784
Anleggsmidlar i alt	1 771 699	1 677 958	2 369 312	2 496 188	2 580 884
Eigedelar i jordbruket	1 415 059	1 332 752	1 860 971	2 035 994	2 050 072
Eigedelar i alt	2 423 390	2 322 831	2 965 703	3 214 092	3 326 673
Kortsiktig gjeld	201 079	206 712	389 945	360 947	332 492
Langsiktig gjeld	465 028	522 910	1 176 410	1 539 957	1 510 729
Eigenkapital	1 757 283	1 593 209	1 399 348	1 313 188	1 483 452

Tabell 10a Områdetal, Andre bygder, alle bruk
Produksjonstekniske data og oppnådde priser

	1997	1998	1999	2000	2001
Tal bruk i gruppa	82	82	82	83	85
Alder på brukar	47	47	47	46	44
Arealfordeling og avling pr. dekar					
Korn i alt, daa	8,4	8,5	8,5	9,4	9,5
Korn i alt, FEm pr. daa	309	314	313	342	448
Grønforvekster, daa	7,0	8,1	6,3	3,9	5,4
Grønforvekster, FEm pr. daa	354	367	380	338	209
Grovfôr i alt, daa	141,0	147,1	149,5	151,7	172,5
Grovfôr i alt, FEm pr. daa	418	419	399	379	341
Jordbruksareal i alt, daa	155,2	160,7	163,9	168,4	189,5
Jordbruksareal i alt, FEm pr. daa	413	410	390	377	351
Leigd areal, daa	56,5	58,1	61,7	60,7	70,2
Husdyrproduksjon					
Årskyr	9,5	9,6	9,4	9,6	10,1
Omsett mjølk, liter	51 794	53 140	52 251	51 554	55 627
Mjølkekvote	53 966	55 038	54 785	53 110	55 729
Mjølk, pr. årsku, kg	6 151	6 235	6 307	6 088	6 279
Storfekjøtt, kg omsett	2 397	2 684	2 813	2 747	2 662
Tal grisekull	1	1	1	1	4
Slaktegris, kg omsett	1 718	2 102	2 724	2 282	3 054
Vinterföra sauer	20	20	19	17	21
Kg kjøtt pr. vf sau	25	25	25	28	26
Ull, kg omsett	118	105	97	91	102
Egg, kg omsett	1 421	1 890	2 142	2 019	3 088
Arbeidsforbruk, timar					
Brukar	1 876	1 783	1 808	1 813	1 954
Ektefelle	385	374	357	347	391
Barn under 17 år	41	18	15	20	22
Sum familie	2 303	2 174	2 180	2 180	2 367
Leigd arbeid	658	624	689	673	665
Timar jordbruket	2 961	2 798	2 869	2 853	3 032
Timar skogbruket	115	114	112	82	76
Timar nyanlegg	67	54	22	42	36
Oppnådde priser					
Bygg, kr pr. kg	1,88	1,80	1,87	1,69	1,66
Havre, kr pr. kg	1,77	1,76	1,79	1,66	1,57
Poteter, kr pr. kg	3,88	2,78	3,18	2,54	3,22
Kumjølk, kr pr. l	3,42	3,65	3,30	3,23	3,36
Kukjøtt, kr pr. kg	34,90	33,40	30,35	23,63	25,36
Anna storfekjøtt, kr pr. kg	40,25	39,44	36,27	28,34	30,91
Smågris, kr pr. stk.	731,00	803,00	728,00	661,44	805,91
Svinekjøtt, slaktegris, kr pr. kg	20,45	21,23	19,57	18,35	19,32
Sau- og lamme kjøtt, kr pr. kg	32,47	34,12	37,11	32,06	31,43
Ull, kr pr. kg	35,39	32,86	33,29	33,05	33,90
Egg, kr pr. kg	10,78	10,94	11,30	11,23	10,34

1) Inkl. distriktstilskot og grunnstilskot tom. år 1998

2) Inkl. distriktstilskot og grunnstilskot tom. år 1999

Tabell 10b Områdetal, Andre bygder, alle bruk
Produksjonsinntekter og -kostnader pr. bruk

	1997	1998	1999	2000	2001
Korn	4 028	3 610	3 944	7 380	6 697
Poteter	5 232	1 480	5 076	7 165	16 195
Grønsaker	6 768	3 975	10 842	11 608	15 427
Andre planteprodukt	16 472	13 335	14 381	5 832	11 623
Planteprodukt	32 500	22 401	34 243	31 985	49 942
Storfe, mjølk	221 065	237 401	228 044	166 295	186 754
Storfe, livdyr og slakt	112 103	110 844	99 851	88 181	88 103
Smågris	4 310	5 428	3 450	2 074	28 856
Slaktegris	40 712	46 212	48 920	46 397	55 462
Purker og rånar	1 327	1 728	2 153	1 755	3 957
Sau, livdyr og slakt	18 224	20 917	19 398	17 634	18 533
Ull	3 831	3 420	3 400	2 762	3 787
Fjørfe, egg	15 337	20 711	24 213	22 672	31 922
Fjørfe, livdyr og slakt	24	-2 737	3 426	1 721	-1 059
Andre innt. husdyrhaldet	852	446	1 264	3 178	2 640
Husdyrprodukt	417 785	444 370	434 119	352 669	418 955
Areal- og kulturlandskaptill., grovfôr	57 146	67 219	56 218	54 044	57 720
Areal- og kulturlandskapt tillegg, korn	3 840	3 047	3 158	3 182	3 202
Produksjonstillegg, husdyr	44 970	48 713	50 959	57 567	61 920
Drifts-, grunn- og distriktstilskot 1)				80 713	76 861
Refusjon av avløysarutgifter	32 940	34 762	37 829	47 416	41 355
Andre tilskot og trygder	2 060	3 502	7 038	7 388	7 901
Leieinntekter traktor og reiskap	6 866	8 628	7 982	6 421	5 465
Traktor i skogen / andre inntekter	3 707	4 380	3 763	2 788	3 189
Sal av mjølkekvote				13 155	1 904
Produksjonsinntekter i alt	601 815	637 022	635 309	657 328	728 414
Kraftfôr	112 270	119 825	119 204	115 760	141 596
Andre førkostnader	9 202	9 466	9 656	12 313	9 604
Såvarer	4 850	5 099	5 819	5 435	6 537
Handelsgjødsel og kalk	23 804	23 008	23 114	19 643	22 848
Konserveringsmidlar	4 452	4 293	4 617	4 445	4 657
Kjøp av dyr	39 171	38 708	45 612	41 503	37 193
Forbruksartiklar og diverse	23 769	24 309	25 571	26 394	32 232
Variable kostnader	217 518	224 707	233 592	225 492	254 667
Leigd arbeid	64 921	65 758	74 646	73 416	73 272
Drivstoff	7 508	7 817	8 670	8 833	10 660
Vedl. jord, vegar, grøfter, vassanl.	3 220	3 621	4 450	3 992	3 882
Vedlikehald driftsbygningar	16 719	18 492	15 465	15 911	16 157
Vedlikehald traktor og maskiner	28 574	27 813	27 906	25 558	28 348
Avskrivningar	57 882	62 656	67 746	72 297	74 259
Maskinleige	9 513	10 165	9 702	10 801	12 458
Andre kostnader	44 461	46 359	48 703	52 381	57 526
Faste kostnader	232 798	242 681	257 287	263 189	276 562
Kostnader i alt	450 316	467 388	490 879	488 681	531 229

1) Driftstilskot, grunntilskot og distriktstilskot er inkludert i prisane til og med år 1999

Frå og med år 2000 vil desse tilskota bli ført på eigen linje

Tabell 10c Områdetal, Andre bygder, alle bruk
Resultat og balanse

	1997	1998	1999	2000	2001
Driftsoverskot	151 499	169 634	144 430	168 648	197 183
- Renter av aktiva i jordbruket	59 380	68 780	75 827	76 534	88 198
Familiens arb. fortjeneste	92 119	100 854	68 603	92 114	108 985
Fam. arb. fortjeneste pr. årsverk	74 399	86 287	58 533	78 593	85 641
Lønsevne i alt	157 040	166 612	143 250	165 530	182 257
Lønsevne pr. time	53,04	59,55	49,93	58,01	60,13
Vederl. til arb. og egenkap. pr. årsv.	123 919	140 845	123 776	138 662	143 713
Rekneskapsamandrag					
Driftsoverskot, jordbruk	151 499	169 634	144 430	168 648	197 183
Driftsoverskot, skogbruk	7 660	9 287	13 410	5 735	10 814
Driftsoverskot, tilleggsnæring	8 337	16 345	12 519	10 881	12 281
Driftsoverskot, anna næring	11 421	15 632	24 658	27 999	15 791
Løsinntekt	132 993	149 669	158 988	171 007	183 952
Pensjonar	17 859	19 050	20 345	20 561	23 888
Sjukepengar	3 132	3 648	5 536	14 587	5 354
Aksjeutbyte / erstatning	9 345	168	4 489	11 852	6 262
Arbeid nyanlegg	7 165	6 132	2 643	5 189	4 618
Renteinntekter	6 774	8 488	9 921	11 755	13 997
- Renteutgifter	32 138	39 512	48 966	53 466	63 103
- Kår	3 405	3 642	2 984	3 082	3 876
Nettoinntekt	320 643	354 899	344 990	391 666	407 161
Privatforbruk eks. skatt	251 778	266 605	282 064	288 180	299 328
Skatt	95 406	96 112	114 000	118 761	113 057
Balanseoversikt (UB)					
Kontantar og bankinnskot	156 824	166 296	178 075	176 532	223 442
Andre krav	89 968	83 805	82 428	95 450	69 546
Omløpsmidlar jordbruket	120 506	115 931	98 477	103 154	114 852
Oml.midlar skog og anna næringar	40 329	40 279	43 214	65 208	58 648
Omløpsmidlar i alt	407 627	406 310	402 194	440 344	466 488
Anleggsmidlar jordbruk	893 549	957 830	977 650	991 521	1 161 834
Anleggsmidlar skogbruk	95 164	101 071	109 913	97 133	135 509
Anleggsmidlar anna næringar	90 489	82 569	97 893	118 084	87 122
Hovudbygning	301 105	320 292	320 310	392 022	416 175
Privat	94 233	102 087	102 168	98 419	110 605
Anleggsmidlar i alt	1 474 540	1 563 848	1 607 934	1 697 179	1 911 245
Eigedelar i jordbruket	1 014 055	1 073 760	1 076 127	1 094 675	1 276 686
Eigedelar i alt	1 882 167	1 970 158	2 010 128	2 137 523	2 377 733
Kortsiktig gjeld	204 351	206 968	215 989	198 178	224 659
Langsiktig gjeld	539 616	570 543	590 326	687 229	815 126
Eigenkapital	1 138 200	1 192 646	1 203 812	1 252 116	1 337 948

Tabell 11a Områdetal, Andre bygder, storleiksgruppe 2 (50–100 dekar)
Produksjonstekniske data og opnådde prisar

	1997	1998	1999	2000	2001
Tal bruk i gruppa	14	13	12	12	12
Alder på brukar	52	54	51	48	48
Arealfordeling og avling pr. dekar					
Korn i alt, daa	6,6	5,8	6,1	18,4	11,2
Korn i alt, FEm pr. daa	399	386	419	358	464
Grønførvekster, daa	2,3	3,2	0,9	-	
Grønførvekster, FEm pr. daa	331	401	537	-	
Grovfôr i alt, daa	58,6	70,0	48,1	33,5	33,5
Grovfôr i alt, FEm pr. daa	377	372	420	434	292
Jordbruksareal i alt, daa	76,4	80,5	72,3	69,8	71,5
Jordbruksareal i alt, FEm pr. daa	390	375	386	413	381
Leigd areal, daa	28,9	25,5	17,7	7,3	9,6
Husdyrproduksjon					
Årskyr	2,9	4,1	2,5	2,3	1,5
Omsett mjølk, liter	14 495	19 480	11 678	12 067	7 035
Mjølkekvote	16 623	23 385	16 032	12 635	7 500
Mjølk, pr. årsku, kg	5 448	5 347	5 449	5 963	5 269
Kukjøtt, kg omsett	176	503	361	305	206
Anna storfekjøtt, kg omsett	786	671	690	784	394
Slaktegris, kg omsett	1 125	535			321
Vinterfôra sauer	20	19	15	5	7
Kg kjøtt pr. vf sau	26	28	23	27	27
Ull, kg omsett	121	75	67	24	25
Egg, kg omsett			2 934	2 751	3 351
Arbeidsforbruk, timar					
Brukar	1 425	1 274	1 315	1 088	1 043
Ektefelle	303	295	277	278	403
Barn under 17 år	24	4	23	20	
Sum familie	1 753	1 573	1 615	1 386	1 446
Leigd arbeid	408	357	485	559	821
Timar jordbruket	2 161	1 930	2 100	1 945	2 267
Timar skogbruket	81	69	90	114	85
Timar nyanlegg	50			86	33
Oppnådde prisar					
Bygg, kr pr. kg	1,91	1,77	1,85	1,68	1,71
Poteter, kr pr. kg	4,28	2,44	3,07	2,38	2,98
Kumjølk, kr pr. l	¹⁾ 3,36	3,55	3,29	3,21	3,61
Kukjøtt, kr pr. kg	²⁾ 35,31	33,51	30,42	24,18	25,42
Anna storfekjøtt, kr pr. kg	²⁾ 41,04	39,55	36,19	27,97	30,99
Smågris, kr pr. stk	676,00	766,00			800,98
Svinekjøtt, slaktegris, kr pr. kg	21,16	20,79			18,19
Sau- og lammekjøtt, kr pr. kg	33,88	35,65	37,22	31,49	30,58
Ull, kr pr. kg	37,42	34,33	35,02	32,77	32,56
Egg, kr pr. kg			12,15	10,82	10,18

1) Inkl. distriktstilskot og grunntilskot tom. år 1998

2) Inkl. distriktstilskot og grunntilskot tom. år 1999

Tabell 11b Områdetal, Andre bygder, storleiksgruppe 2 (50–100 dekar)
Produksjonsinntekter og -kostnader pr. bruk

	1997	1998	1999	2000	2001
Korn	4 758	4 057	4 783	16 004	8 625
Poteter	27 130	5 463	30 082	33 214	62 834
Grønsaker	35 417	13 438	53 200	54 768	96 636
Andre planteprodukt	10 952	6 994	13 236	5 715	15 288
Planteprodukt	78 255	29 952	101 301	109 701	183 383
Storfe, mjølk	71 516	96 856	59 977	38 750	25 369
Storfe, livdyr	4 053	9 421	675	2 078	5 901
Kuslakt	6 294	17 945	10 637	11 090	-716
Annet storfeslakt	31 086	12 283	32 431	19 568	8 720
Gris; smågris, slaktegris, purker	34 750	9 114			126 770
Sau, livdyr og slakt	23 046	22 870	18 725	5 788	5 375
Ull	3 215	2 378	2 409	666	832
Fjørfe; egg, livdyr og slakt	114		42 198	29 770	27 098
Andre innt. husdyrhaldet	292		83		
Husdyrprodukt	174 366	170 867	167 134	107 709	199 348
Areal- og kulturlandskaptill., grovfôr	30 216	41 102	25 917	16 800	12 158
Areal- og kulturlandskapt tillegg, korn	2 615	2 005	2 555	4 888	4 683
Produksjonstillegg, husdyr	22 751	27 029	22 998	16 778	18 013
Drifts-, grunn- og distriktstilskot 1)				30 402	19 867
Refusjon av avlørsarutgifter	20 989	20 931	16 464	19 372	11 436
Andre tilskot og trygder	4 485	1 717	9 352	11 945	13 169
Leieinntekter traktor og reiskap	1 974	403	1 834	1 343	1 217
Traktor i skogen	1 841	1 414	2 180	1 369	1 910
Anna/ sal av mjølkekvote		1 154			13 483
Produksjonsinntekter i alt	337 491	296 575	349 734	320 307	478 667
Kraftfôr	49 564	45 309	43 567	38 579	72 907
Andre fôrkostnader	8 207	10 684	3 298	3 320	5 688
Såvarer	8 021	2 649	7 493	9 815	15 710
Handelsgjødsel og kalk	13 760	12 549	13 672	12 134	11 780
Konserveringsmidlar	2 231	2 511	1 413	1 367	874
Kjøp av dyr	14 794	6 533	24 507	19 305	12 193
Forbruksartiklar og diverse	17 368	12 354	16 287	17 581	27 019
Variable kostnader	113 943	92 589	110 238	102 101	146 171
Leigd arbeid	39 893	36 197	43 175	52 687	73 552
Drivstoff	3 100	3 305	3 940	3 624	4 172
Vedl. jord, vegar, grøfter, vassanl.	2 737	3 529	3 900	1 845	2 531
Vedlikehald driftsbygningar	6 828	7 258	5 631	7 991	10 572
Vedlikehald traktor og maskiner	13 157	12 301	17 834	14 681	16 072
Avskrivningar	22 683	21 516	35 883	41 880	48 488
Maskinleige	4 941	4 729	5 809	4 138	4 632
Andre kostnader	34 459	30 958	33 649	35 276	49 713
Faste kostnader	127 799	119 794	149 821	162 122	209 732
Kostnader i alt	241 742	212 383	260 059	264 223	355 903

1) Driftstilskot, grunntilskot og distriktstilskot er inkludert i prisane til og med år 1999

Frå og med år 2000 vil desse tilskota bli ført på eigen linje+A8

Tabell 11c Områdetal, Andre bygder, storleiksgruppe 2 (50–100 dekar)
Resultat og balanse

	1997	1998	1999	2000	2001
Driftsoverskot	95 749	84 192	89 674	56 084	122 764
- Renter av aktiva i jordbruket	24 996	27 470	35 171	38 784	50 591
Familiens arb. fortjeneste	70 753	56 722	54 503	17 300	72 173
Fam. arb. fortjeneste pr. årsverk	75 072	67 071	62 771	23 216	92 837
Lønsevne i alt	110 647	92 919	97 678	69 987	145 725
Lønsevne pr. time	51,20	48,15	46,51	35,99	64,29
Vederl. til arb. og eigenkap. pr. årsv.	110 002	107 174	107 109	93 173	145 558
Rekneskapsamandrag					
Driftsoverskot, jordbruk	95 749	84 192	89 674	56 084	122 764
Driftsoverskot, skogbruk	-709	3 885	21 052	16 337	8 065
Driftsoverskot, tilleggsnæring	2 659	11 025	6 296	3 332	7 470
Driftsoverskot, anna næring	4 475	15 026	26 172	2 587	1 409
Løsinntekt	158 359	194 238	187 468	257 417	218 004
Pensjonar	12 225	21 230	27 599	22 687	41 491
Sjukepengar	5 662	540	336	21 682	825
Aksjeutbyte / erstatning	15 462	2 822	6 436	9 755	7 585
Arbeid nyanlegg	5 386			10 715	4 261
Renteinntekter	5 513	10 236	10 234	9 865	10 401
- Renteutgifter	18 568	24 590	28 007	26 200	41 552
- Kår	679	650	1 085	3 689	4 322
Nettoinntekt	285 534	317 952	346 175	380 572	376 401
Privatforbruk eks. skatt	9 637	251 324	260 628	264 134	287 807
Skatt	32 079	83 490	97 620	117 836	106 533
Balanseoversikt (UB)					
Kontantar og bankinnskot	180 477	218 633	212 143	197 732	195 681
Andre krav	42 643	37 938	23 095	37 279	52 628
Omløpsmidlar jordbruket	59 261	49 806	62 325	49 324	62 261
Oml.midlar skog og anna næringar	29 937	29 885	11 930	26 644	35 099
Omløpsmidlar i alt	312 318	336 262	309 492	310 979	345 669
Anleggsmidlar jordbruk	365 875	352 089	438 245	501 376	650 239
Anleggsmidlar skogbruk	44 388	54 732	56 936	102 807	113 218
Anleggsmidlar anna næringar	24 588	24 584	31 101	41 792	61 254
Hovudbygning	182 487	215 888	265 847	432 383	522 568
Privat	114 178	121 266	111 497	97 679	90 094
Anleggsmidlar i alt	731 516	768 559	903 626	1 176 037	1 437 373
Eigedelar i jordbruket	425 136	401 895	500 569	550 699	712 500
Eigedelar i alt	1 043 834	1 104 821	1 213 118	1 487 016	1 783 042
Kortsiktig gjeld	82 723	79 777	83 342	60 497	75 150
Langsiktig gjeld	299 330	322 898	327 571	401 441	559 600
Eigenkapital	661 781	702 145	802 205	1 025 078	1 148 292

Tabell 12a Områdetal, Andre bygder, storleiksgruppe 3 (100–200 dekar)
Produksjonstekniske data og oppnådde prisar

	1997	1998	1999	2000	2001
Tal bruk i gruppa	52	51	48	48	38
Alder på brukar	46	46	47	47	47
Arealfordeling og avling pr. dekar					
Korn i alt, daa	2,6	3,4	3,5	2,9	3,0
Korn i alt, FEm pr. daa	314	327	329	294	382
Grønforvekster, daa	7,2	8,6	5,7	4,0	2,7
Grønforvekster, FEm pr. daa	372	378	397	397	265
Grovfôr i alt, daa	143,9	144,6	139,0	135,8	138,5
Grovfôr i alt, FEm pr. daa	425	417	411	402	381
Jordbruksareal i alt, daa	151,3	153,3	146,2	145,2	148,2
Jordbruksareal i alt, FEm pr. daa	421	411	407	399	383
Leigd areal, daa	50,8	50,1	43,4	47,3	40,8
Husdyrproduksjon					
Årskyr	10,5	10,1	10,1	10,0	9,7
Omsett mjølk, liter	56 888	56 769	55 440	52 976	52 947
Mjølkekvote	59 770	58 160	57 071	54 959	53 195
Mjølk, pr. årsku, kg	6 139	6 417	6 277	5 967	6 163
Kukjøtt, kg omsett	1 043	994	916	1 031	1 093
Anna storfekjøtt, kg omsett	1 490	1 627	1 603	1 595	1 219
Slaktegris, kg omsett	2 258	3 083	1 912	2 833	2 769
Vinterfôra sauer	15	16	15	12	16
Kg kjøtt pr. vf sau	24	23	26	29	28
Ull, kg omsett	95	82	77	67	72
Egg, kg omsett	2 241	3 038	2 926	2 804	5 849
Arbeidsforbruk, timar					
Brukar	1 962	1 930	1 858	1 826	2 020
Ektefelle	452	377	317	304	290
Barn under 17 år	43	19	12	15	41
Sum familie	2 457	2 326	2 187	2 145	2 351
Leigd arbeid	651	600	632	656	471
Timar jordbruket	3 108	2 926	2 819	2 801	2 822
Timar skogbruket	131	124	122	78	81
Timar nyanlegg	73	58	30	28	13
Oppnådde prisar					
Bygg, kr pr. kg	1,85	1,76	1,87	1,71	1,72
Poteter, kr pr. kg	2,86	2,80	2,54	2,79	3,65
Kumjølk, kr pr. l	¹⁾ 3,45	3,66	3,29	3,23	3,32
Kukjøtt, kr pr. kg	²⁾ 34,98	33,69	30,15	23,73	25,13
Anna storfekjøtt, kr pr. kg	²⁾ 40,21	39,74	36,02	28,45	30,30
Smågris, kr pr. stk	745,00	804,00	714,00	664,14	677,52
Svinekjøtt, slaktegris, kr pr. kg	20,37	21,27	19,58	18,42	19,20
Sau- og lammekjøtt, kr pr. kg	²⁾ 32,39	34,42	36,76	31,66	31,44
Ull, kr pr. kg	33,42	31,25	32,49	34,55	38,22
Egg, kr pr. kg	10,78	10,94	11,09	11,33	10,37

1) Inkl. distriktstilskot og grunntilskot tom. år 1998

2) Inkl. distriktstilskot og grunntilskot tom. år 1999

Tabell 12b Områdetal, Andre bygder, storleiksgruppe 3 (100–200 dekar)
Produksjonsinntekter og -kostnader pr. bruk

	1997	1998	1999	2000	2001
Korn	909	1 110	1 629	3 772	1 436
Grønsaker og poteter	10	1 417	2 646	10 415	18 616
Andre planteprodukt	12 327	8 408	6 990	4 387	9 149
Planteprodukt	13 245	10 935	11 265	18 574	29 201
Storfe, mjølk	246 260	255 242	242 694	171 094	175 568
Storfe, livdyr og slakt	118 411	110 449	86 917	87 242	78 972
Smågris	5 013	3 755	921	2 977	3 193
Slaktegris	54 310	61 310	35 898	60 010	47 888
Purker og rånar	1 644	1 441	1 136	2 564	1 604
Sau, livdyr og slakt	13 144	17 947	15 717	13 128	15 560
Ull	2 888	2 649	2 802	2 234	2 901
Fjørfe, egg	24 185	33 290	32 439	31 761	60 633
Fjørfe, livdyr og slakt	8	-4 403	4 218	2 977	-156
Andre innt. husdyrholdet	1 235	639	300	1 781	60
Husdyrprodukt	467 098	482 319	423 042	375 768	386 223
Areal- og kulturlandskapstill., grovfôr	61 140	68 953	56 070	52 847	48 706
Areal- og kulturlandskapstillegg, korn	2 100	1 112	1 487	1 381	1 057
Produksjonstillegg, husdyr	48 346	50 913	51 798	57 402	56 879
Drifts-, grunn- og distriktstilskot 1)				79 131	73 317
Refusjon av avlørsarutgifter	36 288	36 179	38 649	45 771	38 871
Andre tilskot og trygder	650	2 336	5 776	5 617	5 041
Leigeinntekter traktor og reiskap	6 349	7 275	6 268	5 974	3 170
Traktor i skogen	4 229	3 938	4 073	2 853	2 676
Sal av mjølkekvote				22 747	
Anna	271	256	129	44	80
Produksjonsinntekter i alt	639 716	664 215	598 557	668 109	645 221
Kraftfôr	129 148	133 640	118 503	125 054	137 712
Andre førkostnader	9 270	9 360	10 114	12 658	8 665
Såvarer	3 019	3 970	3 607	4 438	3 923
Handelsgjødsele og kalk	22 520	20 985	19 974	16 637	18 298
Konserveringsmidlar	4 803	4 296	5 012	4 672	4 645
Kjøp av dyr	47 312	45 710	32 102	47 130	29 320
Forbruksartiklar og diverse	23 145	23 568	22 756	23 824	25 569
Variable kostnader	239 217	241 528	212 068	234 413	228 132
Leigd arbeid	64 269	62 487	68 696	68 941	51 541
Drivstoff	7 680	7 467	7 456	8 069	8 813
Vedl. jord, vegar, grøfter, vassanl.	2 683	3 571	3 698	4 551	3 581
Vedlikehald driftsbygningar	19 236	18 304	15 222	15 133	13 964
Vedlikehald traktor og maskiner	29 737	27 808	23 838	22 139	24 245
Avskrivningar	60 647	65 281	67 041	71 339	64 483
Maskinleige	8 557	8 624	9 074	10 372	10 766
Andre kostnader	44 017	45 625	44 013	50 107	51 077
Faste kostnader	236 827	239 167	239 037	250 651	228 470
Kostnader i alt	476 044	480 695	451 105	485 064	456 602

1) Driftstilskot, grunntilskot og distriktstilskot er inkludert i prisane til og med år 1999

Frå og med år 2000 vil desse tilskota bli ført på eigen linje+A9

Tabell 12c Områdetal, Andre bygder, storleiksgruppe 3 (100–200 dekar)
Resultat og balanse

	1997	1998	1999	2000	2001
Driftsoverskot	163 672	183 521	147 452	183 045	188 619
- Renter av aktiva i jordbruket	61 738	69 679	73 405	72 796	71 963
Familiens arb. fortjeneste	101 934	113 842	74 047	110 249	116 656
Fam. arb. fortjeneste pr. årsverk	77 166	91 034	62 976	95 601	92 293
Lønsevne i alt	166 203	176 328	142 742	179 190	168 197
Lønsevne pr. time	53,47	60,27	50,63	63,98	59,61
Vederl. til arb. og eigenkap. pr. årsv.	124 150	141 727	125 404	148 563	139 627
Rekneskapsamandrag					
Driftsoverskot, jordbruk	163 672	183 521	147 452	183 045	188 619
Driftsoverskot, skogbruk	7 820	3 514	7 343	2 391	1 007
Driftsoverskot, tilleggsnæring	7 188	13 003	11 927	13 756	9 735
Driftsoverskot, anna næring	7 619	12 564	15 258	15 500	11 063
Lønsinntekt	124 389	144 713	161 066	165 752	204 557
Pensjonar	24 507	24 591	23 175	22 817	24 208
Sjukepengar	3 002	3 649	6 125	15 467	5 445
Aksjeutbyte / erstatning	7 946	-1 089	4 674	14 682	5 275
Arbeid nyanlegg	7 758	6 635	3 507	3 489	1 672
Renteinntekter	6 984	8 511	10 034	13 460	15 893
- Renteutgifter	34 457	38 751	45 786	52 020	51 498
- Kår	3 387	3 578	2 630	2 711	3 234
Nettoinntekt	323 041	357 282	342 146	395 628	412 742
Privatforbruk eks. skatt	262 279	276 743	285 047	295 053	311 296
Skatt	95 263	94 623	111 411	117 093	112 434
Balanseoversikt (UB)					
Kontantar og bankinnskot	164 727	162 883	177 682	171 645	242 962
Andre krav	84 181	74 890	85 545	71 669	55 219
Omløpsmidlar jordbruket	123 420	107 533	82 864	102 235	99 655
Oml.midlar skog og anna næringar	40 202	37 738	55 180	99 307	103 442
Omløpsmidlar i alt	412 530	383 044	401 271	444 856	501 278
Anleggsmidlar jordbruk	933 545	978 517	967 077	949 279	917 162
Anleggsmidlar skogbruk	105 001	108 964	107 337	93 871	77 250
Anleggsmidlar anna næringar	77 462	70 524	83 780	74 499	25 965
Hovudbygning	339 373	359 600	323 267	386 396	369 133
Privat	84 261	93 414	94 254	95 560	108 523
Anleggsmidlar i alt	1 539 641	1 611 020	1 575 715	1 599 605	1 498 033
Eigedelar i jordbruket	1 056 965	1 086 050	1 049 941	1 051 514	1 016 817
Eigedelar i alt	1 952 171	1 994 064	1 976 986	2 044 461	1 999 311
Kortsiktig gjeld	213 911	201 076	205 898	192 408	216 822
Langsiktig gjeld	580 371	595 208	585 293	683 888	629 123
Eigenkapital	1 157 889	1 197 781	1 185 795	1 168 165	1 153 366

Tabell 13a Områdetal, Andre bygder, storleiksgruppe 4 (200–300 dekar)
Produksjonstekniske data og oppnådde prisar

	1997	1998	1999	2000	2001
Tal bruk i gruppa	13	14	17	19	29
Alder på brukar	43	44	43	43	39
Arealfordeling og avling pr. dekar					
Korn i alt, daa	12,9	13,6	13,9	13,6	15,1
Korn i alt, FEm pr. daa	418	338	302	360	417
Grønfvøvekster, daa	12,5	10,9	11,2	5,4	10,7
Grønfvøvekster, FEm pr. daa	315	347	365	275	185
Grovfôr i alt, daa	230,7	224,1	222,3	230,3	237,1
Grovfôr i alt, FEm pr. daa	416	439	394	364	345
Jordbruksareal i alt, daa	246,4	240,6	238,4	246,2	253,4
Jordbruksareal i alt, FEm pr. daa	419	430	385	365	350
Leigd areal, daa	92,3	87,9	112,3	97,9	114,2
Husdyrproduksjon					
Årskyr	13,4	13,5	11,6	12,0	12,9
Omsett mjølk, liter	75 771	73 417	68 726	68 798	74 740
Mjølkekvote	75 781	76 043	72 651	69 921	74 024
Mjølk, pr. årsku, kg	6 314	6 087	6 663	6 538	6 598
Kukjøtt, kg omsett	1 557	1 177	1 266	1 229	1 358
Anna storfekjøtt, kg omsett	2 134	3 378	2 923	2 378	2 218
Tal grisekull		3	3	1	5
Slaktegris, kg omsett	595	583	6 799	2 098	4 790
Vinterfôra sauer	45	41	30	34	35
Kg kjøtt pr. vf sau	28	26	25	27	25
Ull, kg omsett	238	250	178	191	173
Arbeidsforbruk, timar					
Brukar	2 143	1 868	2 088	2 179	2 192
Ektefelle	244	399	413	430	439
Barn under 17 år	59	29	20	35	10
Sum familie	2 446	2 295	2 521	2 644	2 641
Leigd arbeid	888	952	825	749	819
Timar jordbruket	3 334	3 247	3 346	3 393	3 460
Timar skogbruket	98	125	107	62	45
Timar nyanlegg	78	103	24	52	68
Oppnådde prisar					
Bygg, kr pr. kg	1,88	1,80	1,89	1,69	1,63
Poteter, kr pr. kg					2,21
Kumjølk, kr pr. l	¹⁾ 3,34	3,61	3,32	3,20	3,36
Kukjøtt, kr pr. kg	²⁾ 34,85	32,81	30,78	23,33	25,71
Anna storfekjøtt, kr pr. kg	²⁾ 40,06	38,87	36,60	27,85	30,48
Smågris, kr pr. stk		806,00	733,00	650,41	815,25
Svinekjøtt, slaktegris, kr pr. kg	20,14	20,88	19,56	18,33	19,45
Sau- og lammekjøtt, kr pr. kg	²⁾ 31,99	33,25	37,63	32,34	31,38
Ull, kr pr. kg	37,41	34,38	34,56	32,19	33,31
Egg, kr pr. kg		10,00			

1) Inkl. distriktstilskot og grunntilskot tom. år 1998

2) Inkl. distriktstilskot og grunntilskot tom. år 1999

Tabell 13b Områdetal, Andre bygder, storleiksgruppe 4 (200–300 dekar)
Produksjonsinntekter og -kostnader pr. bruk

	1997	1998	1999	2000	2001
Korn	9 044	7 109	6 843	7 537	9 450
Olje- og grasfrø	6 154	753	5 882	1 419	737
Andre planteprodukt	12 379	10 546	8 968	2 496	11 409
Planteprodukt	27 578	18 408	21 693	11 452	21 596
Storfe, mjølk	301 377	314 485	292 025	220 322	251 410
Storfe, livdyr	12 990	8 226	16 008	16 897	9 451
Kuslakt	60 728	47 960	39 123	30 123	37 920
Anna storfeslakt	103 957	133 314	94 412	58 770	72 375
Smågris		17 643	13 957	1 539	35 912
Slaktegris	11 068	40 360	116 474	38 263	90 007
Purker og rånar		3 842	7 089	1 190	4 515
Sau, livdyr, slakt og ull	46 705	44 069	36 050	40 712	34 881
Geit, melk, livdyr og slakt				8 148	6 179
Andre innt. husdyrhaldet	115	331	468	393	469
Husdyrprodukt	536 942	610 230	615 607	416 358	543 120
Areal- og kulturlandskaptill., grovfør	77 802	90 419	73 822	72 565	77 866
Areal- og kulturlandskapt tillegg, korn	4 386	4 670	4 191	4 092	3 914
Produksjonstillegg, husdyr	61 193	65 856	65 867	79 250	83 165
Drifts-, grunn- og distriktstilskot 1)				108 379	98 138
Refusjon av avløyserutgifter	36 944	45 952	45 743	59 887	54 649
Andre tilskot og trygder	4 367	6 975	5 700	7 548	9 106
Leigeinntekter traktor og reiskap	10 978	12 987	12 669	9 589	8 246
Traktor i skogen	2 986	4 546	2 982	3 891	3 213
Anna		2 964	88		621
Produksjonsinntekter i alt	763 176	863 007	848 363	773 011	903 634
Kraftfôr	128 953	155 346	171 604	134 988	176 646
Andre førkostnader	10 771	11 254	9 734	17 729	11 053
Såvarer	6 134	5 291	6 592	5 399	6 499
Handelsgjødsel og kalk	37 205	35 510	32 957	27 823	30 467
Konserveringsmidlar	5 813	6 327	5 968	5 317	6 151
Kjøp av dyr	35 257	51 470	84 429	29 848	57 980
Forbruksartiklar og diverse	31 315	33 846	36 828	34 089	40 257
Variable kostnader	255 449	299 043	348 112	255 193	329 053
Leigd arbeid	90 061	105 753	95 987	89 508	93 780
Drivstoff	10 674	11 692	12 836	11 997	14 065
Vedl. jord, vegar, grøfter, vassanl.	5 594	4 190	4 684	3 795	4 003
Vedlikehald driftsbygningar	18 199	29 889	20 822	21 481	20 546
Vedlikehald traktor og maskiner	42 719	38 555	39 207	35 710	33 141
Avskrivningar	84 234	85 778	81 522	84 789	90 062
Maskinleige	16 609	18 379	10 270	15 052	17 238
Andre kostnader	58 759	58 459	64 897	62 717	66 008
Faste kostnader	326 849	352 695	330 227	325 049	338 843
Kostnader i alt	582 298	651 738	678 339	580 242	667 896

1) Driftstilskot, grunntilskot og distriktstilskot er inkludert i prisane til og med år 1999

Frå og med år 2000 vil desse tilskota bli ført på eigen linje

Tabell 13c Områdetal, Andre bygder, storleiksgruppe 4 (200–300 dekar)
Resultat og balanse

	1997	1998	1999	2000	2001
Driftsoverskot	180 878	211 270	170 024	192 769	235 735
- Renter av aktiva i jordbruket	86 836	100 971	102 273	102 765	119 171
Familiens arb. fortjeneste	94 042	110 299	67 751	90 004	116 564
Fam. arb. fortjeneste pr. årsverk	71 512	89 393	49 987	63 316	82 094
Lønsevne i alt	184 103	216 052	163 738	179 511	210 344
Lønsevne pr. time	55,22	66,54	48,94	52,91	60,79
Vederl. til arb. og eigenkap. pr. årsv.	136 624	160 398	126 222	131 742	150 049
Rekneskapsamandrag					
Driftsoverskot, jordbruk	180 878	211 270	170 024	192 769	235 735
Driftsoverskot, skogbruk	14 549	19 063	14 412	9 070	19 921
Driftsoverskot, tilleggsnæring	12 471	24 716	7 485	8 763	15 784
Driftsoverskot, anna næring	32 709	21 325	51 288	51 412	21 416
Løsinntekt	136 558	131 044	152 606	146 664	158 698
Pensjonar	1 015	2 284	13 215	13 270	14 062
Sjukepengar	247	6 747	16	7 869	7 774
Aksjeutbyte / erstatning	7 020	2 307	-98	6 365	6 738
Arbeid nyanlegg	8 367	11 748	2 845	6 451	8 744
Renteinntekter	7 110	5 924	9 954	9 182	12 139
- Renteutgifter	38 055	52 102	61 013	67 417	79 066
- Kår	6 621	6 142	5 396	3 462	4 096
Nettoinntekt	356 247	378 183	355 339	380 936	417 849
Privatforbruk eks. skatt	249 516	249 843	291 055	289 855	282 376
Skatt	114 789	112 243	130 595	117 387	115 489
Balanseoversikt (UB)					
Kontantar og bankinnskot	94 137	131 723	173 516	175 166	210 580
Andre krav	174 758	72 887	98 669	175 747	75 178
Omløpsmidlar jordbruket	180 818	202 947	151 727	128 713	151 685
Oml.midlar skog og anna næringar	48 988	54 801	39 048	14 268	19 171
Omløpsmidlar i alt	498 701	462 358	462 960	493 894	456 614
Anleggsmidlar jordbruk	1 297 542	1 402 442	1 290 419	1 319 999	1 613 873
Anleggsmidlar skogbruk	114 127	88 749	132 256	80 950	171 870
Anleggsmidlar anna næringar	203 481	159 480	129 548	199 794	127 297
Hovudbygning	312 040	301 665	360 247	334 517	413 553
Privat	110 113	111 334	116 855	99 942	120 440
Anleggsmidlar i alt	2 037 304	2 063 670	2 029 325	2 035 202	2 447 033
Eigedelar i jordbruket	1 478 360	1 605 389	1 442 146	1 448 712	1 765 558
Eigedelar i alt	2 536 005	2 526 028	2 492 285	2 529 096	2 903 647
Kortsiktig gjeld	294 292	283 814	304 418	259 770	271 816
Langsiktig gjeld	635 770	710 146	712 290	861 583	1 042 635
Eigenkapital	1 605 943	1 532 068	1 475 577	1 407 743	1 589 196

Tabell 14a Områdetal, Andre bygder, mjølk og storfekjøtt
Produksjonstekniske data og oppnådde priser

	1997	1998	1999	2000	2001
Tal bruk i gruppa	43	43	43	44	43
Alder på brukar	47	47	47	47	46
Arealfordeling og avling pr. dekar					
Korn i alt, daa	3,1	4,2	5,7	8,3	9,0
Korn i alt, FEm pr. daa	372	387	342	325	495
Grønforvekster, daa	9,4	10,5	7,2	3,8	4,2
Grønforvekster, FEm pr. daa	356	383	379	377	258
Grovfôr i alt, daa	152,5	155,5	162,9	172,9	201,6
Grovfôr i alt, FEm pr. daa	430	422	407	402	352
Jordbruksareal i alt, daa	157,1	160,8	169,5	182,0	211,7
Jordbruksareal i alt, FEm pr. daa	427	419	407	397	359
Leigd areal, daa	61,0	62,9	68,9	67,7	81,3
Husdyrproduksjon					
Årskyr	12,4	12,3	12,9	13,7	14,5
Omsett mjølk, liter	66 498	66 826	69 329	70 960	77 744
Mjølkekvote	69 274	70 268	73 611	72 034	77 944
Mjølk, pr. årsku, kg	5 995	6 108	6 128	5 853	6 099
Kukjøtt, kg omsett	1 169	1 232	1 249	1 391	1 539
Anna storfekjøtt, kg omsett	1 543	1 944	2 118	2 099	2 061
Slaktegris, kg omsett	13	83	1 982	72	8
Vinterfôra sauer	2	1	1	1	2
Kg kjøtt pr. vf sau	26	25	23	26	21
Ull, kg omsett	9	3	6	7	9
Egg, kg omsett					
Arbeidsforbruk, timar					
Brukar	2 053	1 947	1 994	2 068	2 186
Ektefelle	317	315	350	373	426
Barn under 17 år	24	22	13	14	15
Sum familie	2 394	2 285	2 357	2 455	2 627
Leigd arbeid	642	593	667	628	599
Timar jordbruket	3 036	2 877	3 024	3 083	3 226
Timar skogbruket	141	143	141	89	86
Timar nyanlegg	89	70	37	34	38
Oppnådde priser					
Bygg, kr pr. kg	1,87	1,82	1,89	1,69	1,65
Havre, kr pr. kg				1,70	1,59
Poteter, kr pr. kg	2,60	2,75	2,20		3,52
Kumjølk, kr pr. l	1) 3,43	3,67	3,30	3,23	3,35
Kukjøtt, kr pr. kg	2) 35,12	33,51	30,26	23,61	25,36
Anna storfekjøtt, kr pr. kg	2) 41,12	39,72	36,20	28,28	31,28
Smågris, kr pr. stk				726,18	
Svinekjøtt, slaktegris, kr pr. kg	20,74	21,84	19,35	17,32	21,07
Sau- og lammekjøtt, kr pr. kg	28,71	32,76	35,23	31,03	30,08
Ull, kr pr. kg	26,77	27,95	17,83	24,31	29,46

1) Inkl. distriktstilskot og grunntilskot tom. år 1998

2) Inkl. distriktstilskot og grunntilskot tom. år 1999

Tabell 14b Områdetal, Andre bygder, mjølk og storfekjøtt
Produksjonsinntekter og -kostnader pr. bruk

	1997	1998	1999	2000	2001
Korn	1 256	1 242	2 234	3 415	6 827
Poteter	25		178	146	1 590
Andre planteprodukt	7 367	5 200	6 703	7 783	9 190
Planteprodukt	8 648	6 442	9 114	11 344	17 607
Storfe, mjølk	284 773	300 480	301 696	228 979	260 601
Storfe, livdyr	12 899	12 046	11 883	13 172	9 527
Storfe, kuskalt	45 541	44 369	39 393	32 088	39 773
Storfe, anna slakt	71 427	71 957	73 804	68 136	70 976
Grisar	354	10 897	33 048	3 988	172
Sau, livdyr og slakt	1 972	968	1 089	1 737	1 740
Ull	260	127	93	182	287
Fjørfe, egg	33	60	5		
Fjørfe, livdyr og slakt	-1	7	-2	-1	
Andre innt. husdyrhaldet	705	463	205	691	39
Husdyrprodukt	417 963	441 374	461 214	348 972	383 115
Areal- og kulturlandskaptill., grovfôr	60 951	68 925	60 551	61 549	69 086
Areal- og kulturlandskapt tillegg, korn	1 146	1 039	1 325	2 706	2 880
Produksjonstillegg, husdyr	46 371	50 184	53 053	62 796	65 881
Drifts-, grunn- og distriktstilskot 1)				101 552	98 116
Refusjon av avløyserutgifter	37 050	34 083	40 879	50 027	47 143
Andre tilskot og trygder	1 142	3 307	4 607	4 814	3 698
Leigeinntekter traktor og reiskap	4 386	7 349	7 292	7 351	6 781
Traktor i skogen	4 072	4 608	4 253	3 705	3 676
Anna	223	547	151	12	70
Produksjonsinntekter i alt	581 952	617 858	642 439	654 828	698 053
Kraftfôr	100 603	104 521	117 580	104 646	114 328
Andre fôrkostnader	10 046	11 415	10 876	14 561	10 232
Såvarer	3 634	3 638	4 742	4 126	5 168
Handelsgjødsel og kalk	23 980	22 515	24 792	21 115	25 213
Konserveringsmidlar	4 930	4 562	5 602	5 702	5 842
Kjøp av dyr	17 447	24 656	39 741	22 838	15 821
Forbruksartiklar og diverse	23 584	24 105	26 114	28 993	32 769
Variable kostnader	184 224	195 412	229 446	201 981	209 373
Leigd arbeid	65 552	63 020	76 612	75 786	73 505
Drivstoff	7 806	7 202	9 085	9 525	12 360
Vedl. jord, vegar, grøfter, vassanl.	2 461	3 171	3 603	3 570	3 843
Vedlikehald driftsbygningar	18 496	19 842	17 519	18 226	17 620
Vedlikehald traktor og maskiner	29 115	29 606	30 188	29 142	31 304
Avskrivningar	61 651	65 086	73 009	77 099	81 338
Maskinleige	10 301	9 623	9 327	12 214	13 919
Andre kostnader	46 009	48 057	49 441	54 548	58 755
Faste kostnader	241 391	245 607	268 783	280 110	292 644
Kostnader i alt	425 615	441 019	498 229	482 091	502 017

1) Driftstilskot, grunnstilskot og distriktstilskot er inkludert i prisane til og med år 1999

Frå og med år 2000 vil desse tilskota bli ført på eigen linje

Tabell 14c Områdetal, Andre bygder, mjølk og storfekjøtt
Resultat og balanse

	1997	1998	1999	2000	2001
Driftsoverskot	156 337	176 839	144 210	172 737	196 037
- Renter av aktiva i jordbruket	63 430	72 605	85 526	86 274	95 269
Familiens arb. fortjeneste	92 907	104 234	58 684	86 463	100 768
Fam. arb. fortjeneste pr. årsverk	72 183	84 847	46 310	65 508	71 347
Lønsevne i alt	158 459	167 255	135 296	162 250	174 273
Lønsevne pr. time	52,19	58,13	44,74	52,63	54,03
Vederl. til arb. og egenkap. pr. årsv.	122 970	137 564	115 196	129 278	131 709
Rekneskapsamandrag					
Driftsoverskot, jordbruk	156 337	176 839	144 210	172 737	196 037
Driftsoverskot, skogbruk	10 681	7 596	17 947	5 748	16 083
Driftsoverskot, tilleggsnæring	4 976	8 358	9 840	13 022	9 068
Driftsoverskot, anna næring	10 067	11 800	12 263	17 523	9 279
Løsinntekt	137 660	147 711	144 792	146 845	171 793
Pensjonar	16 183	21 064	20 242	22 170	33 223
Sjukepengar	2 261	1 335	8 970	16 702	3 844
Aksjeutbyte / erstatning	3 334	4 893	1 764	4 228	1 981
Arbeid nyanlegg	9 569	7 992	4 371	4 185	4 945
Renteinntekter	6 223	6 646	7 008	9 761	10 397
- Renteutgifter	34 845	44 138	55 128	59 228	68 588
- Kår	3 510	3 743	3 319	2 540	3 429
Nettoinntekt	318 936	346 353	312 961	351 153	384 633
Privatforbruk eks. skatt	255 965	273 879	276 188	275 212	290 895
Skatt	93 502	91 415	111 524	108 341	97 314
Balanseoversikt (UB)					
Kontantar og bankinnskott	108 686	104 874	100 003	113 871	146 898
Andre krav	114 718	103 890	107 674	117 554	72 521
Omløpsmidlar jordbruket	110 000	109 066	101 281	109 067	123 768
Oml.midlar skog og anna næringar	42 143	37 983	37 776	53 185	65 127
Omløpsmidlar i alt	375 547	355 813	346 734	393 677	408 314
Anleggsmidlar jordbruk	982 583	1 026 480	1 125 218	1 114 743	1 267 013
Anleggsmidlar skogbruk	122 047	127 334	140 914	114 613	165 922
Anleggsmidlar anna næringar	60 495	53 516	86 490	123 717	74 346
Hovudbygning	339 619	340 235	337 348	391 256	395 679
Privat	99 134	104 578	112 036	108 754	120 477
Anleggsmidlar i alt	1 603 878	1 652 144	1 802 007	1 853 083	2 023 437
Eigedelar i jordbruket	1 092 583	1 135 546	1 226 499	1 223 810	1 390 781
Eigedelar i alt	1 979 425	2 007 958	2 148 742	2 246 760	2 431 751
Kortsiktig gjeld	205 368	210 941	229 853	177 823	224 585
Langsiktig gjeld	625 687	637 688	684 672	775 159	915 117
Eigenkapital	1 148 371	1 159 329	1 234 217	1 293 778	1 292 049

Tabell 15a Områdetal, Andre bygder, mjølkeproduksjon og sauehald
Produksjonstekniske data og oppnådde priser

	1997	1998	1999	2000	2001
Tal bruk i gruppa	8	8	7	7	9
Alder på brukar	45	44	41	42	40
Arealfordeling og avling pr. dekar					
Korn i alt, daa					
Korn i alt, FEm pr. daa					
Grønførvekster, daa	7,9	4,4	8,4	6,6	15,6
Grønførvekster, FEm pr. daa	330	360	431	247	157
Grovfôr i alt, daa	191,8	197,7	180,3	203,4	217,5
Grovfôr i alt, FEm pr. daa	446	469	451	376	354
Jordbruksareal i alt, daa	192,8	198,3	181,0	203,9	217,9
Jordbruksareal i alt, FEm pr. daa	445	469	451	376	354
Leigd areal, daa	28,4	29,3	31,3	35,0	47,2
Husdyrproduksjon					
Årskyr	13,6	14,1	12,7	12,5	13,4
Omsett mjølk, liter	77 029	82 366	73 361	75 014	77 794
Mjølkekvote	78 024	83 091	74 533	73 854	78 374
Mjølk, pr. årsku, kg	6 560	6 806	6 777	6 908	6 653
Kukjøtt, kg omsett	1 794	1 075	1 199	1 105	1 395
Storfejøtt, kg omsett	1 263	1 763	1 495	1 260	1 094
Slaktegris, kg omsett	1 899	1 799	478	660	420
Vinterfôra sauer	82	81	70	69	69
Gagnslam pr. vf sau	1,2	1,3	1,3	1,4	1,3
Sau- og lammekjøtt, kg omsett	2 143	2 220	1 844	1 869	1 737
Kg kjøtt pr. vf sau	26	26	26	28	26
Ull, kg omsett	414	503	380	452	288
Arbeidsforbruk, timar					
Brukar	2 495	2 414	2 319	2 272	2 380
Ektefelle	323	288	179	192	257
Barn under 17 år	33	24	5	9	43
Sum familie	2 851	2 726	2 502	2 473	2 680
Leigd arbeid	1 025	1 082	918	1 103	773
Timar jordbruket	3 876	3 809	3 420	3 576	3 453
Timar skogbruket	178	144	141	158	107
Timar nyanlegg	66	21	19	39	66
Oppnådde priser					
Bygg, kr pr. kg					
Poteter, kr pr. kg	3,58	3,58	2,54	4,07	2,64
Kumjølk, kr pr. l	¹⁾ 3,34	3,58	3,34	3,27	3,33
Kukjøtt, kr pr. kg	²⁾ 34,62	33,32	30,70	24,06	25,45
Anna storfejøtt, kr pr. kg	²⁾ 37,85	36,65	37,11	27,62	28,73
Smågris, kr pr. stk.					
Svinekjøtt, slaktegris, kr pr. kg	20,26	21,66	20,42	18,36	19,17
Sau- og lammekjøtt, kr pr. kg	²⁾ 32,60	33,78	37,91	31,02	30,66
Ull, kr pr. kg	35,03	32,42	34,05	32,69	34,88

1) Inkl. distriktstilskot og grunntilskot tom. år 1998

2) Inkl. distriktstilskot og grunntilskot tom. år 1999

Tabell 15b Områdetal, Andre bygder, mjølkeproduksjon og sauehald
Produksjonsinntekter og -kostnader pr. bruk

	1997	1998	1999	2000	2001
Korn					
Poteter	1 220	874	1 402	1 300	1 445
Andre planteprodukt	3 958	8 088	4 052	2 947	13 431
Planteprodukt	5 178	8 962	5 454	4 247	14 876
Storfe, mjølk	314 238	352 760	317 032	245 184	259 122
Storfe, livdyr	19 759	13 461	9 270	8 246	13 195
Storfe, kuskakt	48 560	45 400	27 857	35 945	33 785
Storfe, anna slakt	51 532	66 310	52 952	33 623	33 595
Grisar	36 447	38 779	10 193	12 465	7 965
Sau, livdyr og slakt	69 139	75 266	70 182	62 990	53 401
Ull	14 942	15 555	14 850	13 944	10 908
Fjørfe, egg	20				
Fjørfe, livdyr og slakt	-125				
Andre innt. husdyrhaldet	140			714	1 322
Husdyrprodukt	554 651	607 531	502 336	413 111	413 293
Areal- og kulturlandskaptill., grovfôr	73 676	84 692	61 924	62 375	64 545
Areal- og kulturlandskapstillegg, korn					
Produksjonstillegg, husdyr	71 130	75 335	84 196	91 741	90 226
Drifts-, grunn- og distriktstilskot 1)				107 414	100 241
Refusjon av avløyserutgifter	39 603	67 193	49 686	66 791	51 686
Andre tilskot og trygder	5 622	5 449	11 333	11 352	13 948
Leigeinntekter traktor og reiskap	8 775	9 802	7 685	3 257	1 391
Traktor i skogen	6 831	3 858	4 690	3 333	5 042
Anna		2 300			
Produksjonsinntekter i alt	765 465	865 122	727 304	763 621	755 248
Kraftfôr	147 607	161 059	124 469	118 476	126 225
Andre fôrkostnader	12 553	13 458	12 066	9 494	16 338
Såvarer	4 243	3 839	2 826	2 481	3 716
Handelsgjødsel og kalk	33 348	29 021	25 749	25 057	26 165
Konserveringsmidlar	6 301	5 789	7 316	6 227	7 508
Kjøp av dyr	31 462	29 718	12 165	14 388	15 957
Forbruksartiklar og diverse	32 486	34 419	34 570	34 581	38 721
Variable kostnader	268 000	277 303	219 161	210 704	234 630
Leigd arbeid	84 961	114 846	88 865	101 273	71 629
Drivstoff	6 398	9 075	6 044	9 713	12 518
Vedl. jord, vegar, grøfter, vassanl.	5 340	6 113	7 393	5 550	5 342
Vedlikehald driftsbygningar	22 568	25 913	16 277	22 913	30 299
Vedlikehald traktor og maskiner	34 345	37 077	24 635	26 531	33 219
Avskrivingar	65 913	74 331	61 940	61 928	64 363
Maskinleige	7 618	8 132	3 432	8 400	6 062
Andre kostnader	45 206	50 005	52 026	51 725	60 304
Faste kostnader	272 347	325 491	260 611	288 032	283 735
Kostnader i alt	540 347	602 794	479 772	498 736	518 365

1) Driftstilskot, grunntilskot og distriktstilskot er inkludert i prisane til og med år 1999

Frå og med år 2000 vil desse tilskota bli ført på eigen linje

Tabell 15c Områdetal, Andre bygder, mjølkeproduksjon og sauehald
Resultat og balanse

	1997	1998	1999	2000	2001
Driftsoverskot	224 618	262 328	247 532	264 885	236 884
- Renter av aktiva i jordbruket	67 284	78 851	80 666	79 490	93 096
Familiens arb. fortjeneste	157 334	183 477	166 866	185 395	143 788
Fam. arb. fortjeneste pr. årsverk	102 645	125 190	124 049	139 440	99 793
Lønsevne i alt	242 296	298 323	255 731	286 667	215 417
Lønsevne pr. time	62,51	78,33	74,77	80,16	62,39
Vederl. til arb. og egenkap. pr. årsv.	139 084	170 276	167 820	176 847	142 870
Rekneskapsamandrag					
Driftsoverskot, jordbruk	224 618	262 328	247 532	264 885	236 884
Driftsoverskot, skogbruk	4 104	15 450	8 865	3 138	1 709
Driftsoverskot, tilleggsnæring	15 088	38 459	2 341	5 451	1 848
Driftsoverskot, anna næring					565
Løsinntekt	59 776	98 800	152 154	151 827	127 347
Pensjonar			110		
Sjukepengar		7 814		25 361	22 663
Aksjeutbyte / erstatning	35 818	-	10 205	13 312	9 843
Arbeid nyanlegg	7 060	2 292	2 179	4 758	8 330
Renteinntekter	7 999	5 184	7 076	6 684	8 492
- Renteutgifter	27 661	37 830	39 953	38 328	66 828
- Kår	7 689	7 893	5 439	5 699	3 977
Nettoinntekt	319 112	384 603	385 071	431 389	346 876
Privatforbruk eks. skatt	250 462	287 876	302 391	343 461	317 870
Skatt	98 852	108 693	94 994	126 290	118 975
Balanseoversikt (UB)					
Kontantar og bankinnskot	232 517	141 215	168 586	146 272	125 489
Andre krav	59 117	64 790	47 463	61 680	34 828
Omløpsmidlar jordbruket	119 805	131 100	88 655	98 779	105 540
Oml.midlar skog og anna næringar	73 657	31 984	25 883	31 592	28 623
Omløpsmidlar i alt	485 096	369 088	330 587	338 323	294 480
Anleggsmidlar jordbruk	1 030 146	1 134 130	1 048 192	1 035 532	1 221 054
Anleggsmidlar skogbruk	65 267	34 491	42 119	40 783	77 089
Anleggsmidlar anna næringar	50 839	56 884	43 424	46 114	62 596
Hovudbygning	359 230	374 033	361 812	355 939	379 422
Privat	68 087	63 021	64 695	105 474	111 823
Anleggsmidlar i alt	1 573 569	1 662 558	1 560 242	1 583 842	1 851 984
Eigedelar i jordbruket	1 149 951	1 265 230	1 136 847	1 134 311	1 326 594
Eigedelar i alt	2 058 665	2 031 646	1 890 829	1 922 165	2 146 464
Kortsiktig gjeld	199 502	234 894	190 119	194 445	169 827
Langsiktig gjeld	474 606	578 347	541 048	557 651	805 035
Eigenkapital	1 384 557	1 218 404	1 159 662	1 170 069	1 171 602

Tabell 16a Områdetal, Andre bygder, mjølkeproduksjon og svinehald
Produksjonstekniske data og oppnådde priser

	1997	1998	1999	2000	2001
Tal bruk i gruppa	8	8	8	6	6
Alder på brukar	45	46	45	39	37
Arealfordeling og avling pr. dekar					
Korn i alt, daa					10,0
Korn i alt, FEm pr. daa					241
Grønfvøvekster, daa	8,4	11,8	6,5	7,3	18,3
Grønfvøvekster, FEm pr. daa	331	340	442	348	201
Grovfôr i alt, daa	154,8	168,6	182,6	195,3	215,3
Grovfôr i alt, FEm pr. daa	359	347	284	329	331
Jordbruksareal i alt, daa	163,2	171,9	185,9	200,8	225,3
Jordbruksareal i alt, FEm pr. daa	357	340	279	320	327
Leigd areal, daa	90,9	88,0	104,9	111,0	140,8
Husdyrproduksjon					
Årskyr	9,9	11,0	9,6	10,7	11,2
Omsett mjølk, liter	54 630	60 730	58 759	65 968	67 875
Mjølkekvote	61 428	60 297	58 944	65 530	68 721
Mjølk, pr. årsku, kg	6 158	6 166	6 806	6 928	6 820
Kukjøtt, kg omsett	888	1 098	899	1 011	1 191
Anna storfekjøtt, kg omsett	1 443	1 186	1 223	1 246	1 369
Tal grisekull	10	13	13	14	15
Slaktegris, kg omsett	8 543	9 288	9 692	15 000	30 469
Vinterfôra sauer	1	1	15	19	16
Kg kjøtt pr. vf sau	24	33	23	26	29
Ull, kg omsett	30	7	62	85	125
Arbeidsforbruk, timar					
Brukar	1 970	1 864	2 016	2 106	2 376
Ektefelle	750	867	692	518	769
Barn under 17 år	75	8	23		
Sum familie	2 795	2 738	2 732	2 624	3 145
Leigd arbeid	631	692	718	521	809
Timar jordbruket	3 426	3 430	3 450	3 145	3 954
Timar skogbruket	83	70	61	32	42
Timar nyanlegg	36	80		17	
Oppnådde priser					
Bygg, kr pr. kg					1,47
Poteter, kr pr. kg					
Kumjølk, kr pr. l	¹⁾ 3,40	3,59	3,22	3,11	3,36
Kukjøtt, kr pr. kg	²⁾ 34,54	33,32	30,60	22,85	25,31
Anna storfekjøtt, kr pr. kg	²⁾ 41,18	40,80	35,64	28,02	30,23
Smågris, kr pr. stk	745,00	805,00	728,00	653,04	677,52
Svinekjøtt, slaktegris, kr pr. kg	20,54	21,40	19,64	18,26	19,39
Sau- og lammekjøtt, kr pr. kg	²⁾ 35,21	41,06	26,41	32,62	31,74
Ull, kr pr. kg	37,13	23,73	27,23	31,02	23,06

1) Inkl. distriktstilskot og grunntilskot tom. år 1998

2) Inkl. distriktstilskot og grunntilskot tom. år 1999

Tabell 16b Områdetal, Andre bygder, mjølkeproduksjon og svinehald
Produksjonsinntekter og -kostnader pr. bruk

	1997	1998	1999	2000	2001
Korn					3 663
Poteter	150	50	100	78	12
Andre planteprodukt	6 503	6 117	2 041	6 373	7 302
Planteprodukt	6 653	6 167	2 141	6 451	10 977
Storfe, mjølk	242 759	275 490	259 282	205 200	227 952
Storfe, livdyr	29 935	12 537	27 746	7 665	17 092
Storfe, kuskalt	22 910	35 722	20 654	30 137	30 715
Storfe, anna slakt	72 155	48 687	27 258	41 166	38 548
Smågris	32 585	54 815	35 285	5 950	7 651
Slaktegris	216 842	176 558	192 339	299 418	550 717
Purkar og råner	10 686	15 522	21 202	9 121	17 409
Sau, livdyr og slakt	806	724	14 209	19 303	18 308
Ull	131	115	1 692	2 626	2 891
Fjørfe, egg					
Fjørfe, livdyr og slakt					
Andre innt. husdyrhaldet	63		1 095	2 667	4 880
Husdyrprodukt	628 870	620 168	600 760	623 251	916 161
Areal- og kulturlandskapstill., grovfør	62 015	73 838	66 412	64 287	68 729
Areal- og kulturlandskapstillegg, korn					
Produksjonstillegg, husdyr	47 178	51 562	56 165	69 520	74 192
Drifts-, grunn- og distriktstilskot 1)				93 148	90 379
Refusjon av avløyserutgifter	36 110	38 997	47 126	72 267	52 736
Andre tilskot og trygder	550	523	2 072	10 015	7 501
Leigeinntekter traktor og reiskap	15 398	13 865	12 477	3 169	6 689
Traktor i skogen	2 641	2 728	3 599	862	928
Anna				244	
Produksjonsinntekter i alt	799 414	807 848	790 751	943 214	1 228 292
Kraftfôr	187 881	185 782	186 586	239 753	336 289
Andre fôrkostnader	10 131	5 511	13 511	11 027	13 568
Såvarer	2 739	4 677	4 654	1 930	5 548
Handelsgjødsele og kalk	21 352	20 780	16 106	20 367	22 676
Konserveringsmidlar	4 723	4 576	3 581	4 078	5 687
Kjøp av dyr	119 456	81 173	86 253	92 502	179 339
Forbruksartiklar og diverse	28 687	32 979	38 654	32 790	41 701
Variable kostnader	374 968	335 478	349 345	402 447	604 808
Leigd arbeid	67 305	73 178	86 604	71 230	88 599
Drivstoff	11 671	11 364	10 492	9 207	12 014
Vedl. jord, vegar, grøfter, vassanl.	3 417	4 137	4 996	3 211	4 821
Vedlikehald driftsbygningar	23 266	18 659	19 651	22 772	16 340
Vedlikehald traktor og maskiner	39 868	26 745	23 836	26 997	25 781
Avskrivningar	59 510	63 764	70 025	87 898	94 292
Maskinleige	7 503	13 361	12 071	13 898	15 647
Andre kostnader	47 763	50 953	52 929	63 485	66 566
Faste kostnader	260 301	262 160	280 604	298 698	324 060
Kostnader i alt	635 269	597 638	629 948	701 145	928 868

1) Driftstilskot, grunntilskot og distriktstilskot er inkludert i prisane til og med år 1999

Frå og med år 2000 vil desse tilskota bli ført på eigen linje

Tabell 16c Områdetal, Andre bygder, mjølkeproduksjon og svinehald
Resultat og balanse

	1997	1998	1999	2000	2001
Driftsoverskot	164 145	210 210	169 803	242 069	299 425
- Renter av aktiva i jordbruket	60 209	69 415	66 982	89 718	120 385
Familiens arb. fortjeneste	103 936	140 795	102 821	152 351	179 040
Fam. arb. fortjeneste pr. årsverk	69 167	95 646	70 003	107 993	105 887
Lønsevne i alt	171 241	213 974	189 424	223 581	267 639
Lønsevne pr. time	49,98	62,38	54,91	71,09	67,69
Vederl. til arb. og egenkap. pr. årsv.	104 802	131 743	113 976	157 604	158 334
Rekneskapsamandrag					
Driftsoverskot, jordbruk	164 145	210 210	169 803	242 069	299 425
Driftsoverskot, skogbruk	4 467	16 878	-2 225	-1 197	-5 232
Driftsoverskot, tilleggsnæring	12 829	9 472	8 504	4 146	31 815
Driftsoverskot, anna næring	4 173	6 571	23 669	56 289	48 107
Løsinntekt	81 371	101 634	96 007	86 317	78 281
Pensjonar	16 693	16 171	18 164	14 490	558
Sjukepengar	1 518	11 661	8 504	9 836	825
Aksjeutbyte / erstatning o.l.	7 601	-	8 082	10 871	12 038
Arbeid nyanlegg	3 800	9 138		2 019	
Renteinntekter	732	3 253	4 355	10 530	18 369
- Renteutgifter	58 153	58 989	70 297	74 640	78 266
- Kår	2 291	1 809	1 634	5 273	7 165
Nettoinntekt	236 883	324 190	262 932	355 457	398 755
Privatforbruk eks. skatt	224 083	226 885	261 027	270 917	269 734
Skatt	61 869	87 758	104 018	105 014	115 100
Balanseoversikt (UB)					
Kontantar og bankinnskot	17 672	94 815	101 283	214 231	403 892
Andre krav	90 483	106 788	86 395	61 276	83 827
Omløpsmidlar jordbruket	172 609	112 268	100 393	143 748	180 838
Omløpsmidlar skog og anna næringar	6 577	10 332	12 139	35 704	79 649
Omløpsmidlar i alt	287 341	324 203	300 209	454 959	748 206
Anleggsmidlar jordbruk	840 323	1 024 846	824 060	1 162 308	1 558 561
Anleggsmidlar skogbruk	80 740	77 147	85 601	98 599	118 428
Anleggsmidlar anna næring	152 500	24 336	30 275	17 526	9 218
Hovudbygning	179 334	188 447	204 093	437 668	466 723
Privat	53 666	70 467	62 095	73 047	82 232
Anleggsmidlar i alt	1 306 563	1 385 243	1 206 124	1 789 148	2 235 162
Eigedelar i jordbruket	1 012 932	1 137 114	924 452	1 306 055	1 739 398
Eigedelar i alt	1 593 904	1 709 446	1 506 332	2 244 107	2 983 368
Kortsiktig gjeld	393 125	366 756	306 453	308 071	226 568
Langsiktig gjeld	708 776	795 349	785 838	910 412	1 043 207
Eigenkapital	492 003	547 341	414 042	1 025 624	1 713 593

Forklaring på faguttrykka i tabellsamlinga:

Arbeid: Både leigd arbeid og arbeidet til familien vert registrert etter medgått arbeidstid. Born i familien over 17 år som har arbeidd i jordbruket, vert førde som leigd hjelp i rekneskapen. Arbeidet til familien på nyanlegg vert halde utanom produksjonen i jordbruket.

Areal: Jordbruksareal i dekar. Leigd jord er med i dette, men ikkje bortleigd. Overflatedyrka beite vert teke med som redusert areal. Utmarksbeite er ikkje med.

Avskrivning: Verdinedgang på grunn av slitasje og stigande alder. Det blir brukt lineære avskrivningar. (Like stor nominell verdinedgang kvart år).

Driftsoverskot: Produksjonsinntekter minus kostnader.

Eigenkapital: Totale egedelar minus gjeld.

Eigenkapitalprosent: Viser kor stor del av egedelane som er finansierte med eigenkapital.

Egedelar: Også kalt aktiva. Egedelar i jordbruket er verdsette ut frå bokført verdi, med andre ord innkjøpspris med tillegg av nyanlegg og frådrag for avskrivningar og fråsal.

Kostnader: Verdien av dei varene og tenestene som er lagt ned (brukt) i produksjonen.

Lønsevne: Arbeidsfortenesta til familien pluss kostnader til leigd arbeid

Nettoinntekt: Driftsoverskot for alle yrkesgreiner, løsinntekter og trygd, med tillegg av renteinntekter og verdien av familien sitt arbeid på nyanlegg, minus rente- og kårutgifter.

Nettoinvestering: Verdi knytt til kjøp av faste egedelar som traktor, maskiner og reiskap, driftsbygningar, jord og grøfter, minus avskrivningar, investeringstilskot og verdien av selde egedelar.

Produksjonsinntekter: Verdien av varer og tenester som er produsert i løpet av året.

Vederlag til arbeid og egenkapital: Driftsoverskot og kostnader til leigd hjelp, minus jordbruket sin del av renter på gjeld og kår.

Årsverk: Eit årsverk i jordbruket er i 2001 sett til 1860 timar.