

Volutella buxi

Soppsjukdom

Venche Talgø og Arne Stensvand, Planteforsk Plantevernet

E-post: venche.talگو@planteforsk.no

Samandrag

Soppen *Volutella buxi* er registrert som skadegjerar på buksbom i Rogaland. Toppskote på plantene vert lyse, sjølv om ein har gjødsla rikeleg. Seinare vert blada gule til bronsefarga. Skot kan dauda.

Summary

Volutella buxi was identified on *Buxus* in Rogaland, Norway in 2001. Infected leaves change colour to yellow or bronze and dieback on top shoots have been observed.

Vertplante

Buksbom (*Buxus* spp.)

Symptom og biologi

Det er kjent frå fleire stader i verda at soppen *Volutella buxi* kan føra til misfarga blad og daude skot på buksbom (*Buxus* spp.). Før den nye veksten kjem i gang om våren, vil blad i toppen av greiner verta gule til bronsefarga. Infiserte greiner vil som regel visna litt frå tuppen og innover. Når ein kuttar i barken vil ein finna brun til svart misfarge. Ofte ser ein *Volutella*-infeksjon i samband med frostskaade. Dersom det berre er frostskaade, vil nye, friske blad etter kvart dekkja over dei bronsefarga blada. Dersom *Volutella* er til stades, vil ein med ei gode lupe kunna sjå puter (sporodochium) med sporemasse på det misfarga plantevevet (etter inkubering, varmt og fuktig). Sporane vert spreidde med vasssprut. Fig. 1 er eit bilete av buksbom som er tatt i eit klyppegrøntfelt i Rogaland. I dette feltet vart det påvist *V. buxi* hausten 2001. Plantene var lyse i toppane, sjølv om dei var gjødsla rikeleg. Under ein del misfarga blad vart det funne eit oransje til beige lag med sporar. Fig. 2 syner soppen sine sporar i lysmikroskop.

Tiltak

Infiserte plantedelar må klyppast bort. Pass på å klyppa nokre cm inn på friskt vev for å vera sikker på at det ikkje er sopptrådar (hyfer) igjen på skotet. Klyppinga må skje i tørt vør for å hindra sporespreiing. Det beste er å gjera dette på ei tid på året som det er for kaldt til sporeproduksjon. Etterjuls vinteren er difor truleg den beste tida. Fjern alt infisert plantemateriale frå feltet.



Fig. 1. Buksbom frå eit klyppegrøntfelt i Rogaland der soppen *Volutella buxi* vart funnen i 2001. Foto: V. Talgø

I hagar, parkar og anlegg vert buksbom ofte forma. Såra etter slik klypping kan vera inngangsport for *Volutella*.

Soppen trivest i fuktige, tette bestand. Sørg difor for å planta med god avstand.

I litteraturen vert det sagt alt frå at det ikkje fins effektive kjemisk middel mot denne sjukdomen til å tilråda sprøyting med kopar- eller mankozeb-preparat. Det er berre kopar-preparat som er tillatt i klyppegrøntkultur i Noreg.

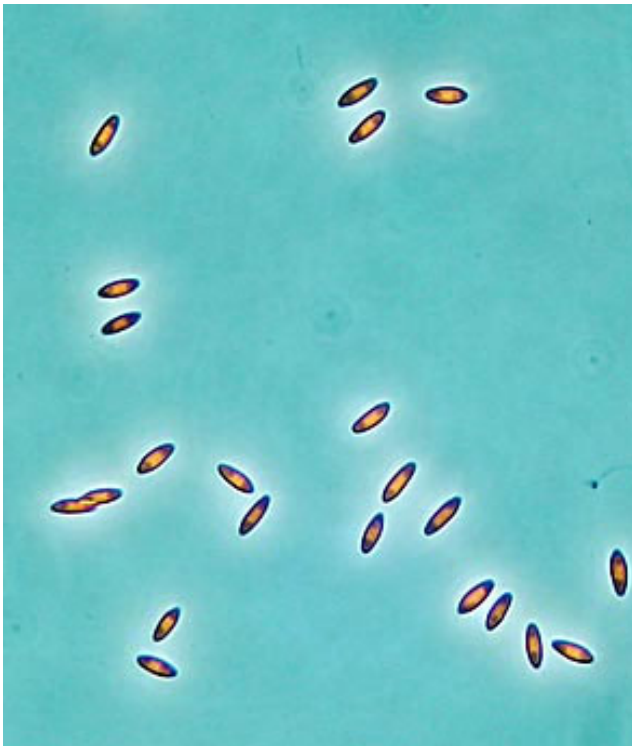


Fig. 2. Sporar av soppen *Volutella buxi* som vart funne under misfarga blad av buksbom frå eit felt i Rogaland i 2001. Foto: E. Fløistad

Prosjektittel: Kartlegging og bekjemping av skadegjerarar i klyppegrønt- og juletreproduksjonen (2001-2003)

Finansiering: SND, NGF, eigeninnsats

Styringsgruppe:

Harald Rømuld (prosjektansvarleg), Norsk Pyntegrønt

Inger Hilmersen, Norsk Gartnerforbund

Tønnes Straum, produsent

Terje Pundsnes (leiar for styringsgruppa), Pyntegrøntringen

Morten N. Andersen, Det Norske Skogselskap

Arne Stensvand (fagleg ansvarleg) og Venche Talgø, Planteforsk Plantevernet



Kjem som vedlegg til Norsk Pyntegrønt hausten 2004