

Pestalotiopsis spp.

Soppsjukdom

Venche Talgø og Arne Stensvand, Planteforsk Plantevernet

venche.talgo@planteforsk.no

Samandrag

Soppen *Pestalotiopsis* spp. er svært vanleg her i landet, spesielt på ulike bartre. Denne soppen vert ofte omtala som ein sekundær skadegjerar, men spesielt på ulike syressartar, tyder mykje på at *Pestalotiopsis* er ein primær skadegjerar.

Summary

Pestalotiopsis spp. are frequently detected on different conifer and broad-leaved trees and shrubs in Norway. Especially on different species of *Chamaecyparis*, the fungus seems to be a primary cause of damage.

Vertplanter

I prosjektet "Kartlegging og bekjemping av skadegjerarar i klyppegrønt- og juletreproduksjonen" (klyppegrøntprosjektet) er det registrert *Pestalotiopsis* spp. på mange ulike bar- og lauvtre:

Bartre

Abies nordmanniana (nordmannsedelgran)
Abies procera (nobeledelgran)
Chamaecyparis lawsoniana (lawsonsypress)
Chamaecyparis pisifera 'Boulevard'
Chamaecyparis pisifera 'Filifera' (trådsypress)
Chamaecyparis pisifera 'Squarrosa'
 (krussypress)
Cryptomeria japonica (japanseder)
Juniperus spp. (einer)
Picea spp. (gran)
Taxus spp. (barlind)
Thuja spp. (tuja)
Thujaopsis dolabrata (vokstuja)

Lauvtre

Arctostaphylos uva-ursi (mjølbær)
Corylus avellana 'Contorta' (vrihassel)
Pieris japonica (japanpieris)
Prunus lauroceracus (laurbærhegg)
Sorbus aucuparia (vanleg rogn)

Symptom og biologi

Pestalotiopsis har ofte vorte rekna som ein sekundær skadegjerar, som kjem inn når plantene er svekka av andre soppar, insekt frost o.a., men gjennom klyppegrøntprosjektet ser det ut til at denne soppen kan vera ein primær skadegjerar. Det same vert sagt frå Nederland.

Fig. 1 syner ei krussypressplante som vart planta i 1962 ved Svanedammen på NLH.



Fig. 1. Denne krussypressplanta (*Chamaecyparis pisifera* 'Squarrosa') ved Svanedammen på NLH (planta i 1962) hadde i 2001 sterke angrep av *Pestalotiopsis*. Foto: V. Talgø

I 2001 vart det tatt prøvar av brunt bar frå denne planta. Prøvane synte sterke angrep

av *Pestalotiopsis* (Fig. 2 og 3).

Fig. 4 syner ei nål av nordmannsedelgran som er full av sporehopar av *Pestalotiopsis*.

Frå Canada er det rapportert at *Pestalotiopsis funerea* fører til visning ("stem and leaf blight") på bartre, særleg innan sypressfamilien (*Cupressaceae*). Vidare heiter det at denne soppen også er saprofyttisk på dautt materiale. *P. funerea* vert ofte sett saman med andre soppar på svekka tre, men dersom ein har gode vekstvilkår, er denne soppen ikkje noko problem.

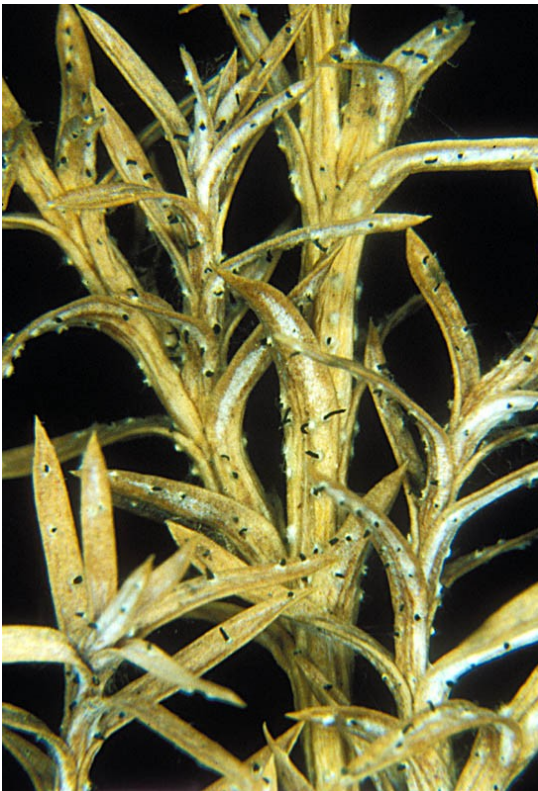


Fig. 2 og 3.

Her sporulerar *Pestalotiopsis* sp. på ein barprøve frå krussypresen som vart planta ved Svanedammen på NLH i 1962.
Foto: A. Stensvand



Fig. 4. Nål av nordmannsedelgran (*Abies nordmanniana*), som er full av sporehopar av soppen *Pestalotiopsis* sp. Kvar av desse svarte sporehopane inneheld tusenvis av sporar. Foto: E. Fløistad

Frå USA er det rapportert om kva skadar *Pestalotiopsis* gjer i planteskular i fleire søraustlege statar. Soppen angrip 2 og 3 år gamle furuplanter, men er ikkje observert i den fyrste vekstsesongen. Småplantene kan verta sterkt skadde av denne soppen, men dei dautar sjeldan heilt. Etter utplantning derimot vil mange av plantene gå ut. Symptoma kjem til syne i perioden august-oktober. Fyrst kjem det små gule flekkar på nålene. Desse flekkane vert etter kvart brune og nålene vert

brune innanfrå og ut mot tuppen. Det kan føra til stort nålefall, og nokre planter har berre nokre få grøne nåler att rundt toppknoppen. På infiserte nåler dannast det små, skinande sporehus. Frå desse sporehusa vil det i fuktig vēr tyta ut sporar som vil danna svarte tupparr eller trådar (jf. Fig. 2-4). Sporene er svært karakteristiske med dei markerte brune kammera og det tredelte vedhenget (Fig. 5).

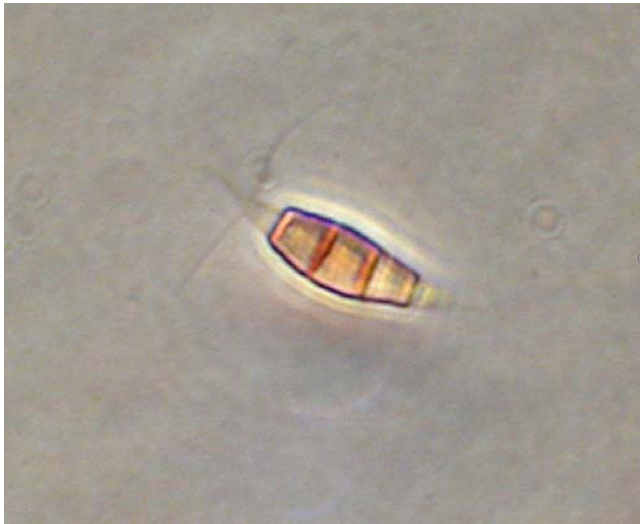


Fig. 5. *Pestalotiopsis*-spore. Legg merke til det tredelte vedhenget i den enden av spora som ligg mot venstre i biletet. Foto: E.Fløistad

Tiltak

Det fins lite informasjon om denne soppen, og vi har difor dårleg grunnlag for å tilrå spesielle tiltak. Når det gjeld soppsjukdomar på bar er det generelt viktig å:

- Bruka friskt plantemateriale ved nyplanting
- Ikkje planta for tett
- Klyppa bort og brenna opp skadde parti på etablerte planter

Det vil verta gjennomført forsøk med *Pestalotiopsis* på tuja ved Plantevernet for å avklara meir om skadane soppen fører til og kva tiltak som bør setjast inn.

Prosjekttittel: Kartlegging og bekjemping av skadegjerarar i klyppegrønt- og juletreproduksjonen (2001-2003)

Finansiering: SND, NGF, eigeninnsats

Styringsgruppe:

Harald Rømuld (prosjektansvarleg), Norsk Pyntegrønt
Inger Hilmersen, Norsk Gartnerforbund
Tønnes Straum, produsent

Terje Pundsnes (leiar for styringsgruppa), Pyntegrøntringen

Morten N. Andersen, Skogselskapet

Arne Stensvand (fagleg ansvarleg) og Venche Talgø, Planteforsk Plantevernet



Kjem som vedlegg til Norsk Pyntegrønt i 2004