

Bioforsk Rapport

Vol. 1 Nr. 5 2006

Konsekvensutredning ny nasjonalpark i Bardu

Delutredning landbruk

Jørn Høberg

Bioforsk Nord Tjøtta





Frederik A. Dahls vei 20,
1432 Ås
Tel.: 64 94 70 00
Fax: 64 94 70 00
post@bioforsk.no

Bioforsk Nord Tjøtta
Postboks 34, 8860 Tjøtta
Tel.: 75 04 66 00
Fax: 75 04 66 28
tjotta@bioforsk.no

<i>Tittel/Title:</i> Konsekvensutredning ny nasjonalpark i Bardu Delutredning landbruk
<i>Forfatter(e)/Author(s):</i> Jørn Høberg

<i>Dato/Date:</i> 20.01.2006	<i>Tilgjengelighet/Availability:</i> Åpen	<i>Prosjekt nr./Project No.:</i> 4210012	<i>Arkiv nr. Archive No.:</i>
<i>Rapport nr./Report No.:</i> 5/2006	<i>ISBN:</i> 82-17-00005-0 978-82-17-00005-1	<i>Antall sider/Number of pages:</i> 31	<i>Antall vedlegg/Number of appendix:</i> 4

<i>Oppdragsgiver/Employer:</i> Fylkesmannen i Troms	<i>Kontaktperson Contact person:</i> Anne Marie Gabler
--	---

<i>Stikkord:</i> Landbruk, konsekvensutredning, verneplan, nasjonalpark, Bardu, Altevatn, Sjørdalen <i>Keywords</i> Agriculture, Environmental Impact Assessment, Protection Plan, National Park, Bardu, Altevatn, Sjørdalen	<i>Fagområde:</i> Arktisk landbruk og utmark <i>Field of work:</i> Arctic Agriculture and Land Use
---	---

<i>Sammendrag:</i> Rapporten er en delutredning for landbruk i konsekvensutredningen for etablering av et vern i Bardu. Delutredningen vurderer konsekvensene for landbruk dersom området ikke blir vernet og dersom området blir vernet som nasjonalpark.

<i>Summary:</i> This report is an environmental impact assessment for agriculture considering establishing a National Conservation Park in Bardu. Impacts on agriculture are considered if protected as National Conservation Park or not.

Ansvarlig leder/Responsible leader

Prosjektleder/Project leader

.....
Håkon Sund

.....
Jørn Høberg

Sammendrag

Dagens situasjon for området

Fylkesmannen i Troms arbeider med en verneplan for ny nasjonalpark Bardu. Dette omfatter to områder, definert som alternativ 1 og 2. Alternativ 1 utgjør et 233 km² stort sammenhengende område og alternativ 2 dekker 660 km². Grenser over utredningsområdet for vern fremkommer av kart 1 og 2.

Dagens situasjon for jordbruk

Begge utredningsområdene består av utmark som er eid av Staten. Det er ingen gårdsbruk innenfor områdene. Tre gårdsbruk i øvre Salangsdalen har storfé og ett bruk geit på beite innenfor alternativ 1, se vedlegg 1 med kart over beitområdet. Beiteområdet har svært stor verdi for disse brukene. Disse brukene vil ha behov for motorisert ferdsel i beiteområdet for å føre tilsyn med dyr, samt hente ut syke dyr og nødslakt, evt. bringe inn veterinær. (Se vedlegg 1 for behov for motorisert ferdsel). Det er ikke planer om endringer i jordbruksaktivitet som berører utredningsområdene.

Det er per i dag ikke beiting i Sør dalen eller Is dalen innenfor alternativ 1. Tidligere var det beiting i dette området og det kan bli aktuelt å gjenoppta dyreholdet på noen av de aktuelle gårdene. (Se vedlegg 2 over beiteområder i indre Sør dalen).

Dagens situasjon for skogbruk

Det drives ikke skogsdrift innenfor utredningsområdene for vern. Dette skyldes at skogen ikke er drivverdig. Skogen står i områder med for dårlig vei eller uten vei. Det tas imidlertid ut noe ved til hytter i områdene, men det fraktes ikke ut ved fra utredningsområdene.

Konsekvenser av 0-alternativet

Det blir ingen virkning av 0-alternativet, og følgelig heller ikke noen konsekvenser for verken jordbruk eller skogbruk.

Konsekvenser av alternativ 1 for jordbruk

Siden det ikke er beitingen innenfor alternativ 1 blir dette området ikke berørt av et vern.

I følge § 3.6.3.b i verneforskriften kan forvaltningsmyndigheten gi tillatelse til bruk av beltekjøretøy på vinterføre i forbindelse med husdyrhold. Det forutsettes her at det gis tillatelse til utkjøring av saltslikkestein til beiteområdene som Bones-gårdene bruker. Verdien av bruk av saltslikkestein vurderes som middels stor. Virkningen av et vern medfører at det må søkes om dispensasjon for denne kjøringen. Dette vurderes å ha begrenset negativ virkning. Dette gir ubetydelige konsekvenser for beitebruken i området.

Forskriften åpner ikke for bruk av motorisert ferdsel til uttransport av syke beitedyr, nødslakt eller transport av veterinær i området. Verdien av denne transporten i beitesesongen vurderes som middels stor. Virkningen av vernet vurderes som betydelig negativ. Dette gir middels store negative konsekvenser for beitebruken i utmarka.

Det ligger et potensial i å lage småskalaprodukter basert på kjøtt produsert i en nasjonalpark. Dersom brukerne på Bones eller andre gårder i rimelig nærhet kan oppnå økt salgsverdi av sine produkter på grunn av at de produsert i en nasjonalpark, vil virkningen være positiv og konsekvensene av vern vil være positive. Dette krever imidlertid en del ressurser før et slikt konsept er klart for markedet.

Konsekvenser av alternativ 1 for jordbruk

Forskriften § 3.2.3 åpner for hogst av ved til hytter, støler og gammer i nasjonalparken. Det forutsettes i denne konsekvensutredningen at en slik tillatelse gis. Virkningen av et vern medfører at det må søkes om dispensasjon for denne vedhogsten. Dette vurderes å ha begrenset negativ virkning og som på bakgrunn av dette gir små negative konsekvenser for hyttene i området.

Konsekvenser av alternativ 1 for skogbruk

Det står totalt 11 274 m³ skog innenfor alternativ 1. Totalt skogareal er 9 570 dekar, hvorav 3 158 dekar er produktiv skog på lav bonitet og 670 dekar er produktiv skog på middels bonitet. Det er 5 742 dekar uproduktiv skog.

Skogbruksinteressene gjelder kun ved til eksisterende hytter i området. Verdien av vedsalget vurderes som liten. Det blir ingen virkning av vern. Dette gir ingen konsekvenser av vern.

Forskriften § 3.2.3 åpner for hogst av ved til hytter, støler og gammer i nasjonalparken. Det forutsettes i denne konsekvensutredningen at en slik tillatelse gis. Verdien av vedhogst for hyttene i alternativ 1 vurderes som stor. Virkningen av et vern medfører at det må søkes om dispensasjon for denne vedhogsten. Dette vurderes å ha begrenset negativ virkning. Dette gir små negative konsekvenser for hyttene i området.

Konsekvenser av alternativ 2 for jordbruk

Det utvidede området i alternativ 2 har ikke jordbruksvirksomhet per i dag. Det er heller ikke fremkommet opplysninger om planer om jordbruksvirksomhet her. Verdien av dette utvidede utredningsområdet for vern vurderes som liten. Vern av alternativ 2 vurderes å ha samme virkning og konsekvenser for jordbruket som beskrevet under alternativ 1.

Konsekvenser av alternativ 2 for skogbruk

Det står totalt 56 529 m³ skog innenfor alternativ 1. Totalt skogareal er 70 354 dekar, hvorav 11 960 dekar er produktiv skog på lav bonitet og 1 407 dekar er produktiv skog på middels bonitet. Det er 56 987 dekar uproduktiv skog.

Skogbruksinteressene innen utredningsområdet er todelt - ved til eksisterende bygninger i området og salg av lauvtretømmer til ved til bruk utenfor området.

Statskog sitt salg av ved til hytteeierne i området er totalt sett av et relativt lite omfang. Verdien av vedsalg til de eksisterende bygningene i området vurderes som liten. Det blir ingen virkning av vern. Dette gir ingen konsekvenser av vern.

Forskriften § 3.2.3 åpner for hogst av ved til hytter, støler og gammer i nasjonalparken. Det forutsettes i denne konsekvensutredningen at en slik tillatelse gis. Verdien av vedhogst for hyttene i alternativ 2 vurderes som stor. Virkningen av et vern medfører at det må søkes om dispensasjon for denne vedhogsten. Dette vurderes å ha begrenset negativ virkning. Dette gir små negative konsekvenser for hyttene i området.

Forslag til avbøtende tiltak

Verneforskriften åpner ikke for tillatelse til kjøring med motorisert kjøretøy sommerstid i forbindelse med transport av syke beitedyr, nødslakt, veterinær med mer. Det foreslås at forvaltningsmyndigheten åpner for denne type motorisert ferdsel av hensyn til dyrevelferd og bøndernes økonomi.

Forsidefoto: Gården Sørmo i Sør-dalen. (Foto: Jørn Høberg)

Innhold

1.	Innledning	7
1.1	Vernebestemmelser med relevans for landbruk (skogbruk og jordbruk)	9
1.2	Vernebestemmelser med relevans for landbruk	9
1.2.1	Tolking av vernebestemmelser og definisjoner	12
1.3	Definisjoner	12
2.	Metode og datagrunnlag	13
2.1	Høringsuttalelser	13
2.2	Befaringer.....	13
2.3	Landbruksplaner	13
2.4	Egne kunnskaper om området	14
2.5	Verdivurdering	14
2.5.1	Fastsettelse av virkning	14
2.6	Fastsettelse av konsekvens	14
3.	Dagens landbruksaktivitet og -planer i utredningsområdene	16
3.1	Kommunens arealplan	16
3.2	Jordbruk	16
3.2.1	Historisk jordbruksaktivitet i øvre del av Sjørdalen	16
3.2.2	Historisk jordbruksvirksomhet i Salangsdalen	17
3.2.3	Gårdsbruk i drift med aktivitet innenfor utredningsområdene	17
3.2.4	Innmark som høstes	17
3.2.5	Innmark som beites	18
3.2.6	Dyrkbare arealer	18
3.2.7	Utmark	18
3.2.8	Beiting	18
3.2.9	Tekniske anlegg og ferdsel i tilknytning til jordbruksdrift.....	19
3.2.10	Skjøtsel av kulturlandskapet	19
3.2.11	Planer om gjenoptakelse av jordbruksdrift	19
3.2.12	Fremtidig jordbruksvirksomhet	19
3.3	Skogbruk	19
3.3.1	Historisk skogbruksaktivitet i Sjørdalen	19
3.3.2	Historisk skogbruksaktivitet i Øvre Salangsdalen.....	20
3.3.3	Historisk bruk av skogen rundt Gæv`dnjajav`ri - Altevannet.....	20
3.3.4	Fremtidig skogbruksaktivitet innenfor alternativ 1 og 2	20
3.3.5	Skogen i Øvre Sjørdalen - alternativ 1	21
3.3.6	Skogen i Øvre Budal - alternativ 1	22
3.3.7	Skogen Rundt Gæv`dnjajav`ri - Altevannet - alternativ 2	22
4.	Konsekvenser for landbruksvirksomhet for 0-alternativet, alternativ 1 og alternativ 2	23
4.1	Konsekvenser av 0-alternativet	23
4.1.1	Jordbruk	23
4.1.2	Skogbruk	23
4.2	Virkning og konsekvenser av andre deltema for landbruk	23
4.2.1	Reindrift	24
4.3	Konsekvenser av alternativ 1	24
4.3.1	Jordbruk	24
4.3.2	Skogbruk	25
4.4	Konsekvenser av alternativ 2	25
4.4.1	Jordbruk	25
4.4.2	Skogbruk	25
4.5	Oppsummering av konsekvenser for landbruket	26
5.	Forslag til avbøtende tiltak.....	27
6.	Referanser.....	28
6.1	Skriftlige kilder	28
6.2	Personlig meddelelse fra følgende personer	28
7.	Vedlegg	29

1. Innledning

Fylkesmannen i Troms meldte oppstart av planarbeid med en ny nasjonalpark i Bardu kommune (Sørdalen-Isdalen) i juni 2004 på grunnlag av St.meld. nr. 62 (91-92) "Ny landsplan for nasjonalparker og større verneområder i Norge. I Stortingsmeldingen foreslås opprettelse av en nasjonalpark på 240 km², i hovedsak på statsgrunn, som omfatter indre deler av Sørdalen og Isdalen samt fjellområdene rundt inn til svenskegrensen (utredningsalternativ 1).

I forbindelse med melding om oppstart fikk Fylkesmannen innspill fra Bardu kommune om at det var ønskelig å utrede en nasjonalpark der også fjellområdene øst for opprinnelig plangrense, med den store innsjøen Gæv' dñjajav'ri ble inkludert i planarbeidet. Planområdet blir da så stort at det utløser konsekvensutredninger etter plan- og bygningsloven (kap VII - a) (utredningsalternativ 2).

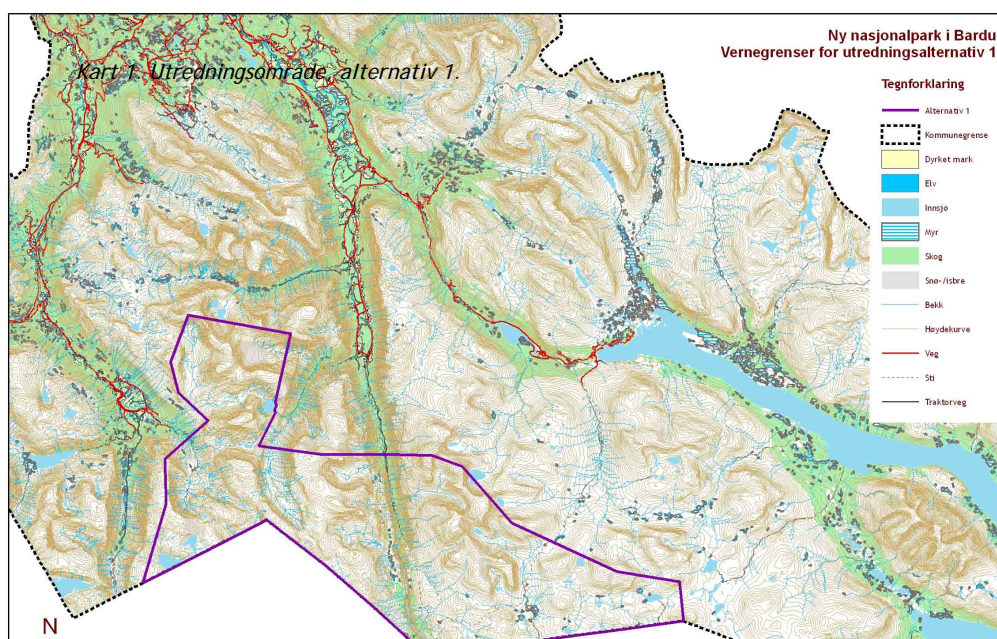
Formålet med konsekvensutredningen er å få frem viktige konsekvenser av vern som nasjonalpark vil få for miljø, naturressurser og samfunn. Utredningen skal sikre at virkningene av et vern blir vurdert under planleggingen og når en avgjørelse blir tatt i saken. Den skal også sørge for at lokalbefolkningens interesser og ressursene i området kommer godt frem.

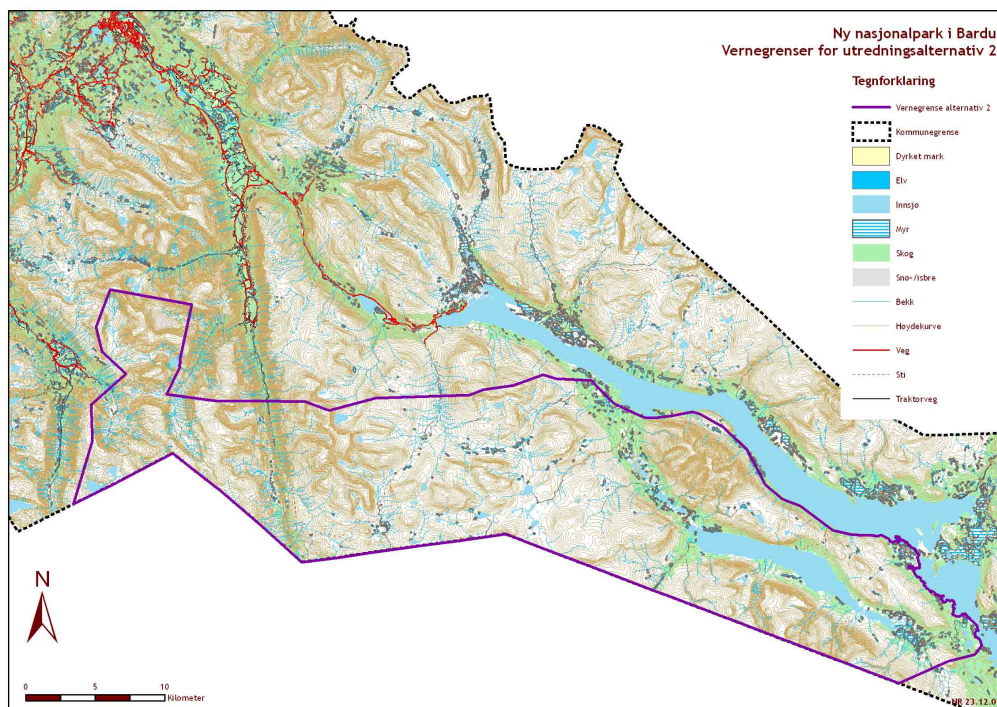
Utredningsområde 1 for vern utgjør et 233 km² stort sammenhengende område og utredningsområde 2 dekker 660 km². Kart 1 viser grenser over utredningsområdene for vern, alternativ 1 og kart 2 viser grenser over utredningsområdene for vern, alternativ 2.

Næringsinteressene i planområdet knytter seg i hovedsak til reiseliv, landbruk og reindrift. Det skal derfor lages konsekvensutredning i forbindelse med verneplanen og et deltema i denne utredningen er landbruk. Gjennom utredningen skal både positive og negative konsekvensene av et vern på naturressurser, miljø og samfunn belyses på en mest mulig objektiv måte.

Følgende krav til konsekvensutredning knyttet til landbruk er fastsatt i forslag til utredningsprogram utarbeidet av Fylkesmannen i Troms 05.09.05.

- 1) Utredningen skal beskrive landbruksressursene og beskrive aktuelt landbruk som drives i dag i utredningsområdet og tilgrensende områder som det er naturlig å ta med i denne sammenheng. Også skogbruksressurser i området og bruk av området i skogbruksammenheng skal utredes. Landbruksplaner og innspill fra grunneiere skal stå sentralt i utredningen.
- 2) Utredningen skal kort vurdere konsekvensene av 1,2 og 0-alternativet for landbruket i området, herunder også landbruk i tilgrensende områder som vil bli berørt. Hvis det knytter seg spesielle konsekvenser til avgrensede områder skal dette belyses.
- 3) Utredningen skal foreslå avbøtende tiltak i forhold til de negative konsekvensene som kommer fram i pkt 2. Dette kan skje både ved avgrensning eller utforming av verneregler eller tiltak i randsonen til verneområdet.





Kart 2. Utredningsområde, alternativ 2.

1.1 Vernebestemmelser med relevans for landbruk (skogbruk og jordbruk)

De to områdene skal utredes for vern som nasjonalpark. Det er videre sagt at Forskriftsmal for nasjonalparker jfr DN-håndbok nr.17 2001 kan brukes som mal for å vurdere konsekvensene av tiltaket, og peke på hvordan eventuelle konflikter kan løses eller dempes ved å åpne muligheter for nødvendige aktiviteter i forskriften og samtidig ivareta formålet med vernet.

Utredningsarbeidet skal ta utgangspunkt i de to alternativene som er vist på kart og til 0-alternativet.

Alternativ 1: Plangrense i Stortingsmelding 61 (91-92). 233 km²

Alternativ 2: Utvidet plangrense østover der den store innsjøen Gævn' dñjajav'ri inkluderes i planarbeidet. Areal ca 660 km².

0 alternativ: 0- alternativet er forventet utvikling dersom området ikke blir vernet. For dette alternativet legges dagens situasjon til grunn, det vil si dagens aktivitets-, plan og vernestatus. Dersom en vet om endringer i for eksempel økonomiske støtteordninger, så skal dette tas hensyn til. I vurderingen av 0 alternativet skal det tas hensyn til de innspillene som kommer på arealbruk i høringen av meldingen, og i utredningsarbeidet.

1.2 Vernebestemmelser med relevans for landbruk

Vernebestemmelsene fra forskriftsmal for nasjonalparker, utarbeidet av Direktoratet for naturforvaltning er her sitert.

§ 3 VERNEBESTEMMELSER

1. Landskapet

1.1 Vern mot inngrep i landskapet

Området er vernet mot inngrep av enhver art, herunder oppføring av bygninger, andre varige eller midlertidige innretninger, gjerder og anlegg, vegbygging, bergverksdrift, vassdrags-regulering, graving, utfylling og henleggelse av masse, sprenging og boring, bryting av stein, mineraler og fossiler og fjerning av større stein og blokker, mineraler eller fossiler, drenering og annen form for tørrlegging, nydyrking, bakkeplanering, fremføring av luft- og jordledninger, bygging av bruer og klopper, oppsetting av skilt, opparbeiding og merking av stier, løyper o.l. Opplistingen av tiltak er ikke uttømmende.

1.2 Bestemmelsene i pkt. 1.1 er ikke til hinder for:

- a) vedlikehold av bygninger og andre anlegg. Vedlikehold omfatter ikke ombygging eller utvidelse. Vedlikehold skal skje i samsvar med tradisjonell byggeskikk og tilpasses landskapet.
- b) vedlikehold av eksisterende stier, skilt, bruer og liknende i samsvar med forvaltningsplan.

1.3 Forvaltningsmyndigheten kan gi tillatelse til:

- a) ombygging og utvidelse av bygninger.
- b) gjenoppføring av bygninger som er gått tapt ved brann eller naturskade.
- c) bygging av bruer og legging av klopper.
- d) oppsetting av skilt og merking av nye stier.
- e) ombygging og oppsetting av nye gjerder.
- f) oppføring av bygninger og anlegg som er nødvendig for utøvelse av reindrift.

Ombygging, utvidelse og nybygg skal skje i samsvar med tradisjonell byggeskikk og tilpasses landskapet.

2. Plantelivet

2.1 Vern av plantelivet.

Vegetasjon, herunder døde busker og trær, er vernet mot all skade og ødelegging. Planting eller såing av trær og annen vegetasjon er forbudt.

2.2 Bestemmelsen i 2.1. er ikke til hinder for:

- a) beite.
- b) skånsom bruk av trevirke til bålrensning.
- c) plukking av bær og matsopp.
- d) plukking av vanlige planter til privat bruk.

2.3 Forvaltningsmyndigheten kan gi tillatelse til:

Hogst av ved til hytter, støler og gammer i nasjonalparken.

2.4 Regulering av beite.

Direktoratet for naturforvaltning kan ved forskrift regulere beiting som kan skade eller ødelegge naturmiljøet.

3. Dyrelivet

3.1 Vern av dyrelivet.

Dyrelivet, herunder hi, reir, hekke-, yngle- og gyteplasser, er vernet mot skade og unødvendig forstyrrelse. Utsetting av dyr på land og i vatn er forbudt.

3.2 Bestemmelsen i pkt 3.1 er ikke til hinder for:

- a) jakt og fangst etter viltlovens bestemmelser.
- b) fiske etter lakse- og innlandsfiskeloven.

3.3 Forvaltningsmyndigheten kan gi tillatelse til:

- a) utsetting av fisk fra lokale fiskestammer hvor dette er gjort tidligere.
- b) kalking av vatn og elver som er nødvendig for å hindre at en art dør ut. Det skal gjennom forvaltningsplanen fastsettes et referanseområde som ikke kan kalkes.

4. Kulturminner

4.1 Vern av kulturminner

Kulturminner skal beskyttes mot skade og ødeleggelse. Løse kulturminner kan ikke flyttes eller fjernes.

4.2 Forvaltningsmyndighetene kan gi tillatelse til:

Istandsetting, vedlikehold og skjøtsel av kulturminner.

5. Ferdse

5.1 Generelt om ferdsel

All ferdsel skal skje varsomt og ta hensyn til vegetasjon, dyreliv og kulturminner.

5.2 Organisert ferdsel

Bestemmelsene i denne forskriften er ikke til hinder for organisert turvirksomhet til fots så lenge naturmiljøet ikke blir skadelidende.

Annen organisert ferdsel og ferdselsformer som kan skade naturmiljøet må ha særskilt tillatelse av forvaltningsmyndigheten. Utover dette vises det til forvaltningsplanen i § 5.

5.3 Sykling og organisert bruk av hest

Sykling og organisert bruk av hest er bare tillatt på veier eller traseer som er godkjent for slik bruk i forvaltningsplanen.

5.4 Regulering av ferdsel

Innenfor nærmere avgrensa deler av nasjonalparken kan Direktoratet for naturforvaltning ved forskrift regulere eller forby ferdsel som kan skade naturmiljøet.

5.5 Omlegging av stier

Av hensyn til naturmiljøet og kulturminner kan forvaltningsmyndigheten legge om eller kreve fjernet merking av stier og løyper.

5.6 Generelle unntak for ferdsel

Reglene i punkt 5 gjelder ikke nødvendig ferdsel ved gjennomføring av militær operativ virksomhet og tiltak i samband med ambulanse-, politi-, brannvern-, rednings- og oppsynsvirksomhet, samt gjennomføring av skjøtels- og forvaltningsoppgaver bestemt av forvaltningsmyndigheten.

6. Motorferdsel

6.1 Forbud mot motorferdsel

Motorferdsel er forbudt på land og vatn, og i lufta under 300 meter fra bakken.

6.2 Bestemmelsen i pkt 6.1 er ikke til hinder for:

a) motorferdsel ved gjennomføring av militær operativ virksomhet og tiltak i samband med ambulanse-, politi-, brannvern-, rednings- og oppsynsvirksomhet, samt gjennomføring av skjøtels- og forvaltningsoppgaver bestemt av forvaltningsmyndigheten. Bestemmelsen gjelder ikke øvingskjøring.

b) nødvendig bruk av beltekjøretøy på vinterføre i forbindelse med utøvelse av reindrift. Leiekjører må medbringe skriftlig dokumentasjon/avtale med oppdragsgiver.

6.3 Forvaltningsmyndigheten kan gi tillatelse til:

a) øvingskjøring til formål nevnt i pkt 6.2 a).

b) bruk av beltekjøretøy på vinterføre i forbindelse med husdyrhold.

c) bruk av beltekjøretøy på vinterføre i forbindelse med vedhogst.

d) bruk av beltekjøretøy på vinterføre eller luftfartøy for transport av varer og utstyr til hytter og støler.

- e) bruk av beltekjøretøy på vinterføre eller luftfartøy for transport av materialer til vedlikehold og byggearbeid på hytter, klopper o.l.*
- f) bruk av beltegående "elgtrekk" eller luftfartøy for uttransport av felt storvilt.*
- g) bruk av luftfartøy eller motorkjøretøy på barmark i forbindelse med reindrift.*

7. Forurensning

7.1 Forbud mot forurensning

All bruk av kjemiske midler som kan påvirke naturmiljøet er forbudt. Avfall skal tas med ut av området.

7.2 Forvaltningsmyndigheten kan gi tillatelse til:

Bruk av sand og liknende til snøsmelting.

7.3 Støy

Unødvendig støy skal unngås. Bruk av motordrevet modellfly o.l. er forbudt

2. Tolking av vernebestemmelser og definisjoner

Det understrekes i utredningsprogrammet at dagens miljøvernpolitikk skjer ut i fra prinsippet om bruk og vern. Dagens bruk skal i størst mulig grad kunne fortsette som før i et område som vernes etter naturvernloven, og vernereglene skal ikke tolkes strengere enn det som er nødvendig.

2.1 Definisjoner

- **Influensområde:** Arealet utenfor utredningsområdene for vern som ligger så nært at beitedyr kan trekke inn i utredningsområdet.
- **Produktiv skog:** Skogsmark med produksjonsevne større enn 0,1 m³/daa og år.
- **Uproduktiv skog:** Skogsmark med produksjonsevne mindre enn 0,1 m³/daa og år. Slik skog er normalt uten interesse for skogbruk.

Drivverdige skog: Produktiv skog der tømmerverdien er større enn driftskostnadene.

3. Metode og datagrunnlag

Skogen innen de to utredningsområdene for vern deles opp i tre delområder. Dette er øvre del av Budalen (Øvre Salangsdalen) og Sjørdalen som er innenfor alternativ 1 og Altevann-Gævdnjajavri som er innenfor det utvidede området i alternativ 2. For hvert delområde beskrives ressursene, 0-alternativ og virkninger av vern.

Skogen er ikke taksert og det foreligger heller ikke boniteringer i økonomisk kartverk eller digitalt markslagskart for alternativ 1. Det foreligger ikke økonomisk kartverk eller digitalt markslagskart over områdene Altevannet - Gævdnjajavri. Skogen er beskrevet ut fra N50 kartdata og erfaringstall fra Statskog.

Ved vurdering av hva som er drivverdig skog eller ikke, legges til grunn dagens vedpriser og driftskostnader, dessuten dagens teknologiske nivå. I driftskostnadene er også innregnet en rimelig godtgjøring til skogeieres eventuelle eget arbeid. Det spekuleres ikke i framtidig pris og teknologiutvikling. Det bør allikevel nevnes at større endringer i priser, kostnader og teknologi, vil ha avgjørende innflytelse på hva som er drivverdig skog og 0-områder. Dette vil derfor kunne endre seg over tid.

Ved utredning av 0-alternativet forutsettes at skogeier opptrer rasjonelt i økonomisk forstand. Dette innebærer at drivverdig skog blir utnyttet, mens 0-områder får ligge i fred. En skal allikevel være klar over at enkelte skogeiere og kjøpere av tømmer på rot, tar ut tømmer fra 0-områder på mer eller mindre hobbypreget basis.

Det forutsettes også at skogeier ville valgt den hogstform som skogbruksfaglig og økonomisk vil være mest rasjonell, og at lønnsom veibygging og andre investeringer ville blitt gjennomført.

Ved prognoser for framtidig skogproduksjon er benyttet standard produksjonsprognoser fra Norsk institutt for skogforskning, basert på treslag, bonitet, alder og tetthet. Ved vurdering av tilgjengelighet er det lagt vekt på om området har veiforbindelse og om det er lang terrengkjøring for å ta ut ved.

Det er innhentet informasjon om landbruksaktiviteten fra Bardu kommune, Statskog, NIJOS, gårdbrukere og andre som har kjennskap til området. Det er innhentet opplysninger fra Bardu grunneierlag ved både besøk og telefonsamtaler med Jan Sørmo. Fra Salangen grunneierlag er informasjonen hentet per telefon med Tor Einar Bones. På bakgrunn av at begge alternative utredningsområder har relativt lite landbruksaktivitet, ble det ikke ansett som nødvendig med møter lokalt med landbruksnæringa for å få tilstrekkelig oversikt over aktiviteten og konsekvenser av vern.

3.1 Høringsuttalelser

Det som fremkommer av høringsuttalelser på bakgrunn av utredningsprogrammet for planarbeid med ny nasjonalpark i Bardu som angår landbruksvirksomhet er tatt med i utarbeidelsen av utredningen.

3.2 Befaringer

Det er gjennomført to befaringer i felt i juni 2005 for å få oversikt over landbruksvirksomhet og -ressurser i området - en befaring i Sjørdalen og en befaring med båt på Altevannet.

3.3 Landbruksplaner

Landbruksplanen for Bardu er benyttet under arbeidet med beskrivelse av landbruket i utredningsområdet.

3.4 Egne kunnskaper om området

Det er benyttet opplysninger basert på egne kunnskaper om området.

3.5 Verdivurdering

Det er gitt en selvstendig og subjektiv verdivurdering for landbruksaktiviteten som utøves innenfor utredningsområdene. Verdivurderingen er gitt ut fra hvilken viktighet arealene har for det aktuelle foretak. I tillegg er det tatt hensyn til om bruk drives som hoved- eller tilleggsnæring, eller om bruket drives på hobbybasis. Kriteriene er gjengitt i tabell 1.

Tabell 1. Kriterier for verdsetting.

Verdi	Kriterier
Svært stor verdi	Tilgang på området til skogsdrift, vedhogst, slått eller beiting er en forutsetning for opprettholdelse av drifta på foretak som drives som hoved- eller tilleggsnæring
Stor verdi	Området utgjør en betydelig del av driftsgrunnlaget på foretak som drives som hoved- eller tilleggsnæring
Middels stor verdi	Området utgjør en marginal del av driftsgrunnlaget på foretak som drives som hoved- eller tilleggsnæring. Området benyttes av gårdsbruk som drives på hobbybasis
Liten verdi	Området er lite brukt i dag og har ingen økonomisk betydning i landbrukssammenheng
Ubetydelig/ingen verdi	Tilgang på området har ikke målbar økonomisk verdi i landbrukssammenheng

3.5.1 Fastsettelse av virkning

I utredningen beskrives virkningen av 0-alternativet og vern som er gjeldende for nasjonalpark. Vurderingen av virkning er beskrevet i tabell 2.

Tabell 2. Kriterier for vurdering.

Virkninger jordbruk	Kriterier
Betydelig negative	Drifta eller planlagt drift på berørte gårdsbruk må enten opphøre eller reduseres betydelig
Negative	Drift eller planlagt drift på berørte gårdsbruk må endres
Begrenset	Drifta av arealene må begrenses i forhold til dagens nivå, eller planlagt aktivitet blir ikke gjennomført
Positive	Tiltaket må ha positive virkninger for dagens eller framtidig jordbruksproduksjon i området
Virkninger skogbruk	Kriterier
Betydelig negative	Vernet vil hindre uttak av over 10.000 m ³ tømmer, alt vurdert over en periode på 100 år.
Negative	Vernet vil hindre uttak av mindre enn 10 000 m ³ tømmer, alt vurdert over en periode på 100 år.
Begrenset	Vernet vil hindre uttak av mindre enn 2000 m ³ tømmer, alt vurdert over en periode på 100 år.
Ingen	Vedhogst til bygninger kan gjennomføres tross eventuelle restriksjoner.
Positive	Tiltaket må ha positive virkninger for dagens eller framtidig skogbruksdrift i området

3.6 Fastsettelse av konsekvens

Konsekvensen er et uttrykk for hvilken betydning en gitt endring har. Dette kommer fram ved at man vurderer hvor store verdier som blir berørt av tiltaket og hvilken virkning dette tiltaket har.

Sammenhengen er gjengitt i tabell 3. Oppsummering av verdi, virkning og konsekvens er basert på subjektiv vurdering og bakgrunn av de enkeltvise delene.

Tabell 3. Konsekvensmatrise ut fra områdets verdi og nivå av virkning.

Områdets verdi for jordbruk	Tiltakets virkninger for landbruksaktivitet i ny nasjonalpark i Bardu				
	BETYDELIG NEGATIVE	Negative	Begrenset negative	Ubetydelig/ ingen	Positive
Svært stor verdi	----	---	--	-/0	+
Stor verdi	---	--	-	0	+
Middels stor verdi	--	-	0	0	+
Liten verdi	-	-	0	0	+
Ubetydelig/ Ingen verdi	0	0	0	0	

---- Svært store negative konsekvenser,

-- Middels store negative konsekvenser,

0 Ubetydelige/ingen konsekvenser,

--- Store negative konsekvenser

- Små negative konsekvenser

+ Positive konsekvenser

Som grunnlag for områdets verdi brukes den aktiviteten som blir sterkest berørt. Når landbruksaktivitet blir berørt, vil den type landbruksaktivitet som blir sterkest berørt markere verdien.

4. Dagens landbruksaktivitet og -planer i utredningsområdene

Dagens aktivitet, planer om ny eller gjenopptakelse av landbruksaktivitet er her beskrevet

4.1 Kommunens arealplan

Bardu kommune har satt av både alternativ 1 og 2 som LNF-område. Bygging og tekniske inngrep tillates ikke ovenfor skoggrensen. Kommunestyret kan etter søknad gi dispensasjon i enkeltsaker. For LNF-områder under skoggrensen kreves bebyggelsesplan for fradeling, bygging og tekniske inngrep. Kommunens faste utvalg for plansaker kan etter søknad dispensere fra krav om bebyggelsesplan.

4.2 Jordbruk

Jordbruksdrift i to områder vil kunne bli berørt av vern. Dette gjelder Sjørdalen og Øvre Salangsdalen. Det er kun vern av utredningsområde for vern, alternativ 1 som medfører virkning og konsekvenser for jordbruk. En utvidelse av utredningsområdet - alternativ 2 - medfører ingen virkning eller konsekvens for jordbruk, siden det ikke er noen jordbruksaktivitet i det utvidede området.

4.2.1 Historisk jordbruksaktivitet i øvre del av Sjørdalen

Den første ikkesamiske bosettinga i Sjørdalen ble etablert i 1821. Utover 1800-tallet økte tilflyttinga til dalen med folk fra Østlandet - hovedsakelig fra Nord-Østerdalen i Hedmark. Folk ryddet gårder og livberget seg med jordbruk, jakt og fiske. Folket fra Østerdalen brakte med seg setertradisjonen til de nye bosettingene og hadde setrer i både Sjørdalen og Isdalen. Setringa startet i Sjørdalen, men ble senere flyttet til Isdalen. Setringa varte i en relativt kort periode, fra 1842 til 1917 (Bardu historielag). Verken seterdrift eller utslåtter har forekommet innenfor grensen til utredningsområdene for vern. Det er heller ikke kjent at det har vært bosetting innenfor dette området. Derimot har det foregått beting innenfor planområde 1. Etter flytting av setrene og beitedyrene til Isdalen, ble Sjørdalen brukt til utslåtter for gårdene. Det ble satt opp i alt åtte løer for høy i innover Sjørdalen til bruk ved utslått. Totalt ble det i følge historielaget høstet 70 - 80 vinterlass med utslått høy i Sjørdalen. Utslåtten ble avvirket i perioden 1939 -1948. Bøndene var fram til begynnelsen av 1900-tallet mye plaget av store rovdyr som ulv og bjørn som tok en del av husdyrene.



Sørdalen med Isdalen i bakgrunnen. (Foto: Jørn Høberg)

4.2.2 Historisk jordbruksvirksomhet i Salangsdalen

Den første rydningsmannen øverst i dalen kom i 1837. Etter hvert ankom flere som ryddet seg gårder. Mange emigrerte imidlertid til Amerika, men stadig nye ankom Salangsdalen. Bones-gårdene og Håkstad-gårdene var tidligere plaget av at elva flommet over det flate jordbrukslandet i dalbunnen. Potetåkrene ble på grunn av fare for nattefrost plassert oppe i dalsidene. Brukene hadde seterdrift og utslåtter i utmarka. Budalen ble (som navnet tilsier: bu - beiting) hovedsakelig bruk til beiting. Rauddalen ble brukt til setring og utslått. Høyet ble lagret i stakker. Det var planer om bygging av seter i Stordalen, men den ble ikke realisert.

4.2.3 Gårdsbruk i drift med aktivitet innenfor utredningsområdene

På Bones er det fire bruk i drift per i dag. Ett bruk, Ingar og Aslaug Bonaas, driver med geitmelkproduksjon, mens de tre andre driver kumelkproduksjon: Torill og Tor Einar Bones, Solveig og Andreas Steinnes samt Mona og Frode Wærum. To av disse kumelkbrukene har nylig inngått samdrift. Ungdyrene beiter i utmarka også innenfor utredningsområde for vern, alternativ 1. Antallet ungdyr på beite varierer fra år til år, men ligger årlig mellom 50 - 100 dyr.

Når melkekyrner er i laktasjon (tid kyrne produserer melk) beiter de i nærheten av gårdene, men sinkyr (kyr som ikke produserer melk) går i utmarka sammen med ungdynene hele eller deler av beitesesongen.

Geitebruket har nettopp kjøpt større melkekvote. 180 geiter har vært på beite i 2005. Antallet forventes å være stabilt fremover på ca 150 dyr totalt, både geit og kje.

Ingen av brukene i Sørdalen har beitedyr som slippes på beite i nærområdet til utredningsområdene, bortsett fra Eirik Strømseng som har hatt og Torgrim Nygård som fortsatt skal ha storfe på beite i Isdalen. Beiteområdene er imidlertid utenfor utredningsområdet for vern. Brukene har ikke annen landbruksaktivitet i utredningsområdene for vern.

4.2.4 Innmark som høstes

Det er ikke innmark som høstes innenfor grensen for utredningsområdene for vern. De fire gårdene i drift på Bones har til sammen ca 1100-1200 dekar som slås. Dette arealet ligger i bygda, utenfor utredningsområdene for vern.

Innmarka på gårdene i Sørdalen høstes, men også disse arealene ligger utenfor Alternativ 1.

4.2.5 Innmark som beites

Det er ikke innmark eller gamle utslåtter som beites innenfor utredningsområdene for vern.

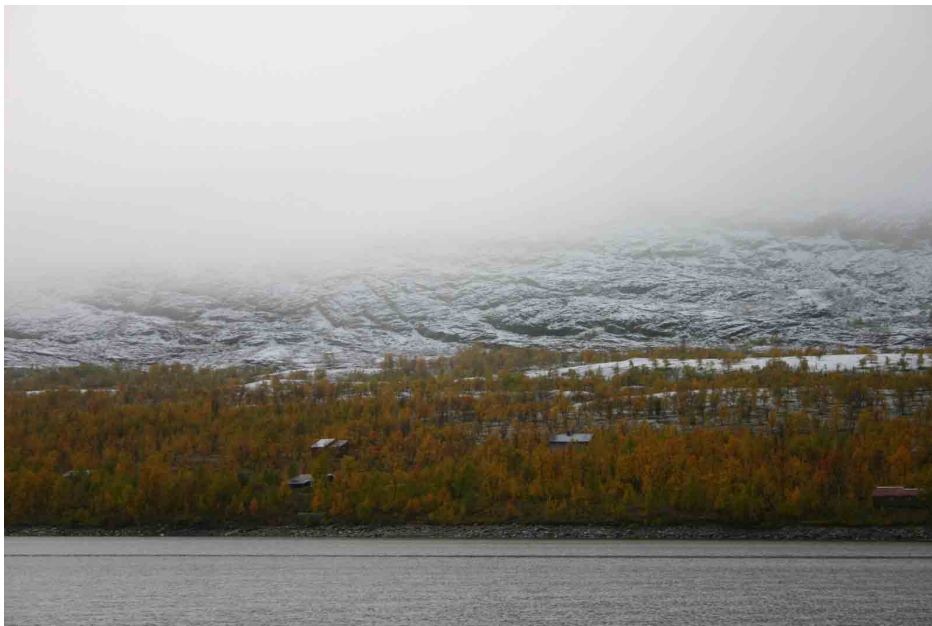
4.2.6 Dyrkbare arealer

Det er ikke arealer velegnet for nydyrking innenfor grensen for utredningsområde for vern i Sør-dalen. Innenfor grensen for utredningsområde for vern er Sør-dalen trangere enn lengre ned og dalsidene er for bratte for nydyrking av egnede arealer. I de øvrige delene av utredningsområde er det heller ikke arealer som er aktuelle for nydyrking.

4.2.7 Utmark

Utredningsområdet består av kun utmark. Beiteverdi og -kapasitet er beskrevet i Lyftingsmo (1974). Han har beregnet at av området Altevassområdet på 1147 km² er 837 km² nyttbar vidde til beiting. Lendet beskrives som fint overalt med et rikt artsmangfold botanisk sett. Skogliene er dels bratte og grasrike. Beitet karakteriseres som godt. Lyftingsmo avgrensner beiteområder av interesse for bufe til lier og lågfjell nær gårdene og at det ved en eventuell etablering av fellesbeiter for sau er nok av høvelige områder å velge mellom, uten at det blir tevling med reindriften.

Tor Einar Bones meddeler at gårdene på Bones har tilnærmet ubegrenset med utmarksbeiter. Siden beiteområdene på langt nær er fullt utnyttet og det ikke er noe som tyder på at antall beitedyr vil øke betraktelig i fremtiden, er det ikke foretatt detaljert beskrivelse av beiteområdene.



Bjørkeskog ved Altevatnet. (Foto: Jørn Høberg)

4.2.8 Beiting

Beitedyrene fra Bonesgårdene beiter fra gårdene og oppover Budalen og oppover lia vest for gårdene. De trekker nordover mot Snøhetta og Isberget og sørover opp Budalen. Dyrene beiter årlig i Isdalen, sør til riksgrensen (se kart). Beiteområdene er gode og helt avgjørende for opprettholdelse av gårdsdriften på gårdene, se vedlegg 1.

Det var tidligere beiting innenfor grensene for utredningsområdet for vern i Sør-dalen. Beitinga opphørte her i 1998. Det beiter årlig storfe i Isdalen. I 2005 beitet ca 45 storfe i Isdalen, se vedlegg 2. Dyrene beiter i hovedsak utenfor utredningsområdet for vern, men streifbeiting inn i alternativ 1 skjer unntaksvis (Eirik Strømseng, pers. med.). Siden Eirik Strømseng har avvirket storfeholdet, vil det fra 2006 være kun Torgrim Nygård som har beitedyr i Isdalen. Omfanget vil trolig dreie seg om ca 35-40 storfe på beite.

Det beiter ikke husdyr i øvrige områder i alternativ 1 eller 2, bortsett fra tamrein.

4.2.9 Tekniske anlegg og ferdsel i tilknytning til jordbruksdrift

Den innerste delen av Sjørdalen som berøres av verneforslaget er med krav til dagens veisløsninger ikke egnet for skogsdrift. Selv med opprusting/forlenging av eksisterende vei vil driftsveien bli for lang (Ingeborg Haukenes, pers. med.).

Det er ingen gjeterhytter, samlegjerder eller øvrige innretninger som brukes i landbruksdrift innen de to alternative utredningsområdene.

4.2.10 Skjøtsel av kulturlandskapet

Områdene innenfor utredningsområdene for vern er ikke påvirket av jordbruksdrift og følgelig er det ikke noen landskapstyper som kan klassifiseres som landbrukets kulturlandskap.

4.2.11 Planer om gjenopptakelse av jordbruksdrift

Det er ikke fremkommet opplysninger om gjenopptakelse av gårdsdrift i noen av områdene som vil medføre at utredningsområdene vil bli berørt. Det er imidlertid de senere år flyttet flere unge familier til øvre del av Sjørdalen og gjenopptakelse av jordbruksdrifta kan være aktuelt (Jan Sørmo, pers. med.). Dette er ikke håndtert som et konkret innspill i denne konsekvensutredningen.

4.2.12 Fremtidig jordbruksvirksomhet

Gårdene på Bones ønsker å transportere saltslikkestein til beiteområdene som ligger innenfor utredningsområde 1. I tillegg meldes det om at det av dyrevernsmessige årsaker bør være tillatt å benytte motorisert kjøretøy til tilsyn av beitedyr. I tillegg vil det kunne oppstå behov for å transportere ut syke dyr, nødslakt eventuelt transportere inn veterinær.

4.3 Skogbruk

Skogen i områdene Sjørdalen og ved Gæv`dnjajav`ri - Altevannet som er foreslått vernet blir i liten grad berørt av vern. Det er minimale skogverdier i begge utredningsområdene for vern, både alternativ 1 og alternativ 2. Det er en marginal skogteig i Øvre Budalen som for ordens skyld er nevnt i tillegg.

4.3.1 Historisk skogbruksaktivitet i Sjørdalen

Det var tidligere store furuskoger i Sjørdalen i tillegg til bjørk, selje, rogn, hegg og or. Furu er i stor grad blitt borte på grunn av husbygging og oppdyrkinga av dalen. Det har ikke vært drevet tømmerhogst i særlig omfang i dette området. Tjærebrenning var imidlertid svært vanlig i Sjørdalen. Det var ei oppgangssag i Sagbekken nord for Sjørgaard. Det ble tatt ut en del ved til eget bruk og en tid ble noe ved solgt til Setermoen. På grunn av lange avstander var økonomien i vedproduksjon for salg marginal (Bardu historielag). På grunn av mangel på furu var en rekke uthus laftet av bjørk.



Skog i Sør-dalen. (Foto: Jørn Høberg)

4.3.2 Historisk skogbruksaktivitet i Øvre Salangsdalen

Skogen i øvre del av Salangsdalen består av blandingskog av bjørk, selje, or og rogn. Det er ikke furu i øvre del av dalen. Det har til alle tider vært rikelig tilgang til ved til eget bruk. Det er ikke tatt ut skog fra området i Budalen innenfor den foreslåtte grensen for nasjonalpark.

4.3.3 Historisk bruk av skogen rundt Gæv`dnjajav`ri - Altevannet

Det er kun fjellbjørkeskog i dette området. Det meste av denne skogen er småvokst. Men i områder ved Leina og i Storddalen kan bjørkeskogen bli 10-12 meter høy med hogstklasse 4. Boniteten er variabel, men stedvis når den kategori 8 (Steinar Alm, pers. med.). Denne skogen har kun vært brukt til vedhogst for hytter i området og til bålved. Fram til midt på 1900-tallet brukte svenske samer skogen mer intensivt. Dette førte til at enkelte områder ble snauhogget for skog.

4.3.4 Framtidig skogbruksaktivitet innenfor alternativ 1 og 2

Generelt har en innen skogbruk merket at realverdien av tømmer stadig har blitt mindre. Dette skyldes jevnt synkende tømmerpriser de siste 50 år, selv om prisen på bjørketømmer til ved har økt noe i seinere tid.

En stor del av skogen innen utredningsområdet ligger veiløst til, og en er henvist til å bruke båt hvis en ønsker å frakte vedtømmer ut av området, bortsett fra skogen i Sør-dalen. Dessuten er det lauvskog som produserer dårlig i de høyereliggende områdene, og skogen har der et lavt antall m³ pr. arealenhet. En vesentlig andel av denne lauvskogen er ikke drivverdig skog.

Skoggrensen i Bardu har steget de senere år. I følge Tor Einar Bones (pers. med.) kan dette dreie seg om ca 50 meter de siste 20-25 år. Dette er ikke bekreftet av NIJOS som ikke har vitenskapelig dekning for å si noe om dette (Steinar Alm, pers. med.).

Skogreising og treslagsskifte vurderes ikke som privatøkonomisk lønnsomt i dag, og dermed vil heller ikke 0-alternativet gi ytterligere skogreising i området.

4.3.5 Skogen i Øvre Sør dalen - alternativ 1

Skogen i øvre Sør dalen består av gammel lauvskog bestående av bjørk, selje, rogn, gråor og hegg. Skogen er av varierende produktivitet og kvalitet. Skogen kan i store deler klassifiseres som fjellskog. Deler av skogen er hogstmoden og delvis til nedfalls.

Dersom alle arealer som fremstår beregnes som skogkledd utgjør dette N50 kartserien 9 570 dekar (vedlegg 3). Av dette er 3 828 dekar produktiv skog, noe som utgjør 40% av det totale skogarealet i alternativ 1 (Bjørnstad, 2006). Av dette er 3 158 dekar låg bonitet og 670 dekar middels bonitet, se tabell 4.

Tabell 4. Produktivt skogareal innenfor alternativ 1 - Sør dalen. Gjennomsnittlig kubikkmasse per dekar og bonitet, samt total kubikkmasse for den produktive skogen. (Bjørnstad 2006)

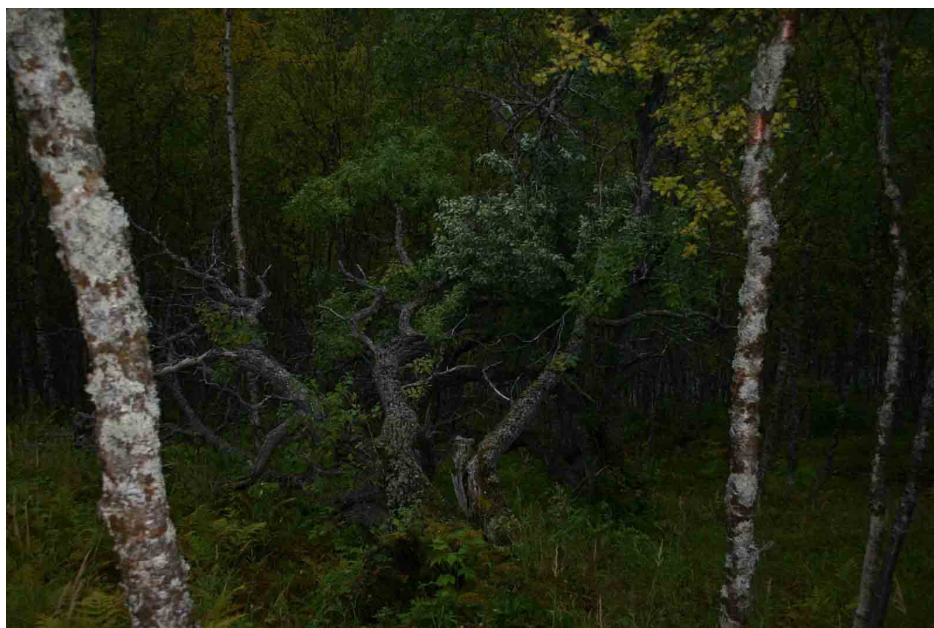
	Areal (dekar)	Prosent	Kubikkmasse pr. dekar	Kubikkmasse totalt
Totalt skogareal etter N50	9 570	100%		
Lauvskog impediment	5 742	60%	0,5	2 871
Produktiv skog:				
- Låg bonitet	3 158	33%	1,95	6 158
- Middels bonitet	670	7%	3,35	2 245
Totalt				11 274

Kubikkmassen per dekar for lav og middels bonitet er beregnet til henholdsvis 1,95 m³/da og 3,35 m³/da. Skogen i de uproduktive skogarealene er beregnet til 0,5 m³/da. På bakgrunn av disse beregningene er totalt skogvolum i alternativ 1 beregnet til 11 000 m³.

8 400 m³ av dette er innenfor produktivt skogareal (Bjørnstad 2006).

Skogen er ikke drivverdig på grunn av lang transport og at traktorveien er i for dårlig forfatning. Skogressursene er dessuten begrensede og terrenget er delvis driftsteknisk vanskelig. Det drives imidlertid noe vedhogst til eget bruk for de to hyttene innenfor utredningsområdet for vern i Sør dalen.

Jan Sørmo har ytret bekymring over at det er foreslått vernet et skogsområde i Bjørnbåslia, utenfor utredningsområdet for vern i Sør dalen. Dette skogsområdet er i årevis brukt til vedskog. Det er plantet en del gran på dette området som nå er ca 90 år gammel og hogstmoden. Sørmo ønsker å fortsatt bruke området i Bjørnbåslia til vedskog og til uttak av tømmer. Sørmo ber om en vurdering av om de verneverdiene som er funnet i Bjørnbåslia også kan finnes innenfor det området som nå utredes som nasjonalpark. Sørmo poengterer at gårdens bruksverdi forringes sterkt dersom området i Bjørnbåslia vernes.



Gammel skog i Sør-dalen. (Foto: Jørn Høberg)

4.3.6 Skogen i Øvre Budal - alternativ 1

Skogen i dette området er fjellbjørkeskog. Skogen ligger 460 - 600 moh. Området er mindre enn 0,5 km². Skogen er uproduktiv og ikke drivverdig. Det tas ikke ut noe virke fra dette området.

4.3.7 Skogen Rundt Gæv`dnjajav`ri - Altevannet - alternativ 2

Skogen her ligger på 490 moh og høyere. Skogen består av fjellskog med lav produktivitet og dårlig kvalitet (Bjørnstad 2006). Bjørk er dominerende art, men det er innslag av rogn, selje og gråor.

Totalt skogareal i alternativ 2 utgjør 70 354 dekar. Av dette er 13 367 dekar produktiv skog og 1 407 dekar middels bonitet og 11 960 lav bonitet. 19% av skogarealet er beregnet til å være produktiv skog, noe som utgjør 70 354 dekar, se tabell 5.

Tabell 1.2. Produktivt skogareal innenfor alternativ 2. Gjennomsnittlig kubikkmasse per dekar og bonitet, samt total kubikkmasse for den produktive skogen. (Bjørnstad 2006).

	Areal (dekar)	Prosent	Kubikkmasse pr. dekar	Kubikkmasse totalt
Totalt skogareal etter N50	70 354	100%		
- Lauvskog impediment, uproduktiv skog	56987	81%	0,5	28494
Produktiv skog:				
- Låg bonitet	11960	17%	1,95	23322
- Middels bonitet	1407	2%	3,35	4713
Totalt				56529

Totalt er det 56 529m³ i alternativ 2, hvorav 28 494 m³ er innenfor produktivt areal.

Skogen er ikke drivverdig av tilsvarende årsaker som beskrevet for alternativ 1. Det tas imidlertid ut noe som vedskog til hyttene i området. Statskog selger skog på rot til hytteved i området. Det er usikkert hvor mange favner ved som tas ut årlig.

5. Konsekvenser for landbruksvirksomhet for 0-alternativet, alternativ 1 og alternativ 2

Dagens landbruksaktivitet, -planer og vernestatus er lagt til grunn for beskrivelsen av 0-alternativet. Dagens status og utvikling av landbruket i området er basert på faglige utredninger, konkrete planer, retningslinjer og virkemidler som er aktuelle. Innspill som er forenlige med dagens lovverk er tatt med.

5.1 Konsekvenser av 0-alternativet

5.1.1 Jordbruk

Antall fremtidige brukere som benytter seg av arealene innenfor utredningsområdet til jordbruksvirksomhet kan på generell basis bli redusert som følge av dårlig inntjening, problemer med rovdyr i besetningene eller manglede rekruttering i jordbruket. Det er imidlertid ikke noe som konkret tyder på dette i influensområdet.

Alternativ 1 har svært stor verdi som beiteområde for opprettholdelse av gårdsdrifta på Bonesgårdene. Gårdene har behov for transport av saltslikkestein til beitedyrene og evt. sporadisk uttransport av syke dyr, nødslakt eller veterinær inn til syke dyr i alternativ 1-området. Verdien av dette vurderes som middels stor. Det er i henhold til lov om motorferdsel i utmark og vassdrag åpnet for dette. 0-alternativet påvirker ikke jordbruket i alternativ 1-området. Det blir følgelig ingen konsekvenser av 0-alternativet.

5.1.2 Skogbruk

Skogbruksinteressene innen utredningsområdet er todelt - ved til eksisterende bygninger i området (hytter) og salg av lauvtrevirke til ved til bruk utenfor området. Verdien av salg av ved på rot til de eksisterende bygningene vurderes for Statskog å ha liten verdi i Sørдалen og ved Gævdnjav`ri - Altevannet. Skogen i Øvre Budalen har ingen verdi. 0-alternativet gir ingen virkning eller konsekvenser for Statskog.

Verdien av vedhogsten for hyttene i området vurderes som stor. 0-alternativet gir ingen virkning eller konsekvenser for hyttene. Denne konsekvensvurderingen for hytter er tatt med siden det ikke er egen delutredning for hytter og hyttebygging.

5.2 Virkning og konsekvenser av andre deltema for landbruk

Beskrivelsen av 0-alternativet er basert på dagens bruk og planer for landbruk. Landbruk er ingen statisk næring, men i fortløpende endring og utvikling. Effektivisering av driften får økt betydning for å tilpasse seg til et stadig mer markedstilpasset samfunn.

Omfanget av landbruksaktivitet innenfor de to utredningsområdene for vern er liten og konsekvensutredningene for de andre deltema har ikke gitt signaler om aktiviteter som vil medføre virkning eller konsekvenser for landbruksaktivitet innenfor verken alternativ 1 eller 2. Unntaket fra dette er beskrevet nedenfor under reindrift.

5.2.1 Reindrift

Flere reinbeitedistrikter har beiteområder innenfor alternativ 1 og 2. Både svenske og norske samer benytter deler av områdene. På grunn av at begge alternativene kun omfatter utmark og at det ikke er konkurranse om beiteressursene, har ikke reindriften uheldig virkning på landbruksvirksomhet i utredningsområdene for vern. Reindriftsutøverne og bøndene på Bones kan ha felles nytte av innbyrdes rapportering av funn av syke og døde dyr i beiteområdene. (Eilertsen 2006). Dette er vurdert til å ha liten verdi.

Rein trekker årlig ned til Bonesgårdene og beiter på innmark. Dette er ikke tatt med i konsekvensvurderingen, siden innarka ligger utenfor utredningsområdene for vern.

Tabell4. Virkninger og konsekvenser av 0-alternativet for landbruket i ny nasjonalpark Bardu

Aktivitet	Verdi	Virkning	Konsekvens
Beiteområde for Bonesgårdene	s.s	0	0
Transport av saltslikkestein	m.s	0	0
Transport av syke dyr, nødslakt, veterinær i beiteområdet	m.s	0	0
Salg av ved på rot, Statskog, Sjørdalen	l	0	0
Salg av ved på rot, Statskog, Øvre Budalen	0	0	0
Salg av ved på rot, Statskog, Gævdnjajav'ri - Altevannet	l	0	0
Ved til hytter i utredningsområdene for vern	s	0	0
Reindrift			
Oppsummering av landbruksvirksomhet	s	0	0

Symbolforklaring til tabell 4:

Vurdering av konsekvenser: ---- svært store negativ, --- store negativ, -- middels store negativ
- små negativ, 0 ubetydelige/ingen, + positiv

Vurdering av verdi: s.s - svært stor, s - stor, m.s - middels stor, l - liten, 0 - ingen verdi

Vurdering av virkning: b.n - betydelig negativ, n - negativ, bgn - begrenset negativ,
0 - ubetydelig/ingen, + - positiv

5.3 Konsekvenser av alternativ 1

Alternativ 1 har større landbruksaktivitet enn alternativ 2.

5.3.1 Jordbruk

Beiting er tillatt i henhold til verneforskriften § 3.2.2.a. Det blir følgelig ingen virkning eller konsekvens av vern

I følge § 3.6.3.b i forskriften kan forvaltningsmyndigheten gi tillatelse til bruk av beltekjøretøy på vinterføre i forbindelse med husdyrhold. Det forutsettes her at det gis tillatelse til utkjøring av saltslikkestein til beiteområdene som Bones-gårdene bruker. Verdien av bruk av saltslikkestein vurderes som middels stor. Virkningen av et vern medfører at det må søkes om dispensasjon for denne kjøringen. Dette vurderes å ha begrenset negativ virkning. Dette gir ubetydelige konsekvenser for beitebruken i området.

Forskriften åpner ikke for bruk av motorisert ferdsel til uttransport av syke beitedyr, nødslakt eller transport av veterinær i området. Verdien av denne transporten i beitesesongen vurderes som middels stor. Virkningen av vernet vurderes som betydelig negativ. Dette gir middels store negative konsekvenser for beitebruken i utmarka.

Det ligger et potensial i å lage småskalaprodukter basert på kjøtt produsert i en nasjonalpark. Dersom brukerne på Bones eller andre gårder i umiddelbar nærhet kan oppnå økt salgsverdi av sine produkter på grunn av at de produsert i en nasjonalpark, vil virkningen være positiv og

konsekvensene av vern vil være positive. Dette krever imidlertid en del ressurser å få dette realisert.

5.3.2 Skogbruk

Forskriften § 3.2.3 åpner for hogst av ved til hytter, støler og gammer i nasjonalparken. Det forutsettes i denne konsekvensutredningen at en slik tillatelse gis. Virkningen av et vern medfører at det må søkes om dispensasjon for denne vedhogsten. Dette vurderes å ha begrenset negativ virkning. Dette gir små negative konsekvenser for hyttene i området.

5.4 Konsekvenser av alternativ 2

5.4.1 Jordbruk

Det utvidede området i alternativ 2 har ikke jordbruksvirksomhet per i dag. Det er heller ikke fremkommet opplysninger om planer om jordbruksvirksomhet her. Verdien av dette utvidede utredningsområdet for vern vurderes som liten. Vern av alternativ 2 vurderes å ha samme virkning og konsekvenser for jordbruket som beskrevet under alternativ 1.

5.4.2 Skogbruk

Skogbruksinteressene innen utredningsområdet er todelt - ved til eksisterende bygninger i området og salg av lauvtretømmer til ved til bruk utenfor området.

Statskog sitt salg av ved til hytteeierne i området er totalt sett av et relativt lite omfang. Verdien av vedsalg til de eksisterende bygningene i området vurderes som liten. Det blir ingen virkning av vern. Dette gir ingen konsekvenser av vern.

Forskriften § 3.2.3 åpner for hogst av ved til hytter, støler og gammer i nasjonalparken. Det forutsettes i denne konsekvensutredningen at en slik tillatelse gis til områdene ved Gæv`dnjajav`ri - Altevannet. Verdien av vedhogst for hyttene i alternativ 2 vurderes som stor. Virkningen av et vern medfører at det må søkes om dispensasjon for denne vedhogsten. Dette vurderes å ha begrenset negativ virkning. Dette gir små negative konsekvenser for hyttene i området.

5.5 Oppsummering av konsekvenser for landbruket

Tabell 6. Konsekvensvurdering ved vern.

Lokalitet	Arealtype	Verdi	Arealbruk	Konsekvens			
				Alternativ 1		Alternativ 2	
				Virkning	Konsekvens	Virkning	Konsekvens
Beiteområde for Bonesgårdene	Beiteområde	s.s	Beiting	0	0	0	0
Potensiell småskalaforedling		m.s		+	+	+	+
Transport av saltslikkestein på vinterføre	Utmarksbeiter	m.s	Snøskuterkjøring	b.g.n	0	b.g.n	0
Transport av syke dyr, nødslakt, veterinær i beitesesongen	Utmarksbeiter	m.s	Motorisertferdsel	b.n	--	b.n	--
Statskog sin skogbruksvirksomhet, Sør dalen	Skog	l	Salg av ved på rot	0	0	0	0
Statskog sin skogbruksvirksomhet, Øvre Budalen	Skog	0	Salg av ved på rot	0	0	0	0
Statskog sin skogbruksvirksomhet, Gæv`dnjajav`ri - Altevannet	Skog	l	Salg av ved på rot	Ikke relevant	Ikke relevant	0	0
Ved til hytter i utredningsområdene for vern	Skog	s	Vedhogst	b.g.n	-	b.g.n	-
Oppsummering av landbruksvirksomhet	Landbruk	m.s	Beiting og vedhogst	b.g.n	0	b.g.n	0

Symbolforklaring til tabell 6:

Vurdering av konsekvenser:

---- svært store negative, --- store negative, -- middels store negative, - små negative, 0 ubetydelige/ingen, + positive

Vurdering av verdi:

s.s - svært stor, s - stor, m.s - middels stor, l - liten, 0 - ingen verdi

Vurdering av virkning:

b.n - betydelig negativ, n - negativ, bgn - begrenset negativ, 0/+ubetydelig/positiv

* Dersom gårdbrukerne som har beiteområde innenfor utredningsområdene oppnår økt salgsv verdi av sine produkter på grunn av at de produsert i en nasjonalpark, kan konsekvensene av vern være positive.

6. Forslag til avbøtende tiltak

Verneforskriften åpner ikke for tillatelse til kjøring med motorisert kjøretøy sommerstid i forbindelse med transport av syke beitedyr, nødslakt, veterinær med mer. Det foreslås at forvaltningsmyndigheten åpner for denne type motorisert ferdsel av hensyn til dyrevelferd og bøndenes økonomi.

7. Referanser

Det er benyttet både skriftlige og muntlige kilder i utarbeidelsen av konsekvensutredningen.

7.1 Skriftlige kilder

Bardu historielag. 2004. Sjørdalen/Isdalen. Norsk historisk bruk, 36 sider.

Bjørnstad, Tore. 2006 Skogoversikt over de foreslåtte områdene til nu nasjonalpark i Bardu kommune. Rapport til Bioforsk fra Statskog. 6 sider.

Eilertsen, S.M. 2006. Konsekvensutredning ny nasjonalpark i Bardu. Delutredning reindrift. 30 sider.

Lyftingsmo, Erling. 1974. Norske Fjellbeite, bind XIV. Oversyn over fjellbeite i Troms og nordre del av Nordland. Det Kongelige Selskap for Norges Vel, Oslo 1974.336 sider.

7.2 Personlig meddelelse fra følgende personer

Alm, Steinar, NIJOS Nord-Norge
Bonaas, Ingar. Bones, Bardu
Bones, Tor Einar, Bones, Bardu.
Gabler, Heidi-Marie, Fylkesmannen i Troms
Haukenes, Ingeborg, skogbrukssjef, Bardu kommune
Nerdal, Jørgen, Statskog, Troms
Nergård, Knut M. Fylkesmannen i Troms
Nygård, Ingeborg, landbrukssjef, Bardu kommune
Strømseng, Arild, Sjørdalen, Bardu
Strømseng, Eirik, Sjørdalen, Bardu
Sørgård, Geir Inge, Sjørdalen, Bardu
Sørmo, Jan. Sjørdalen, Bardu

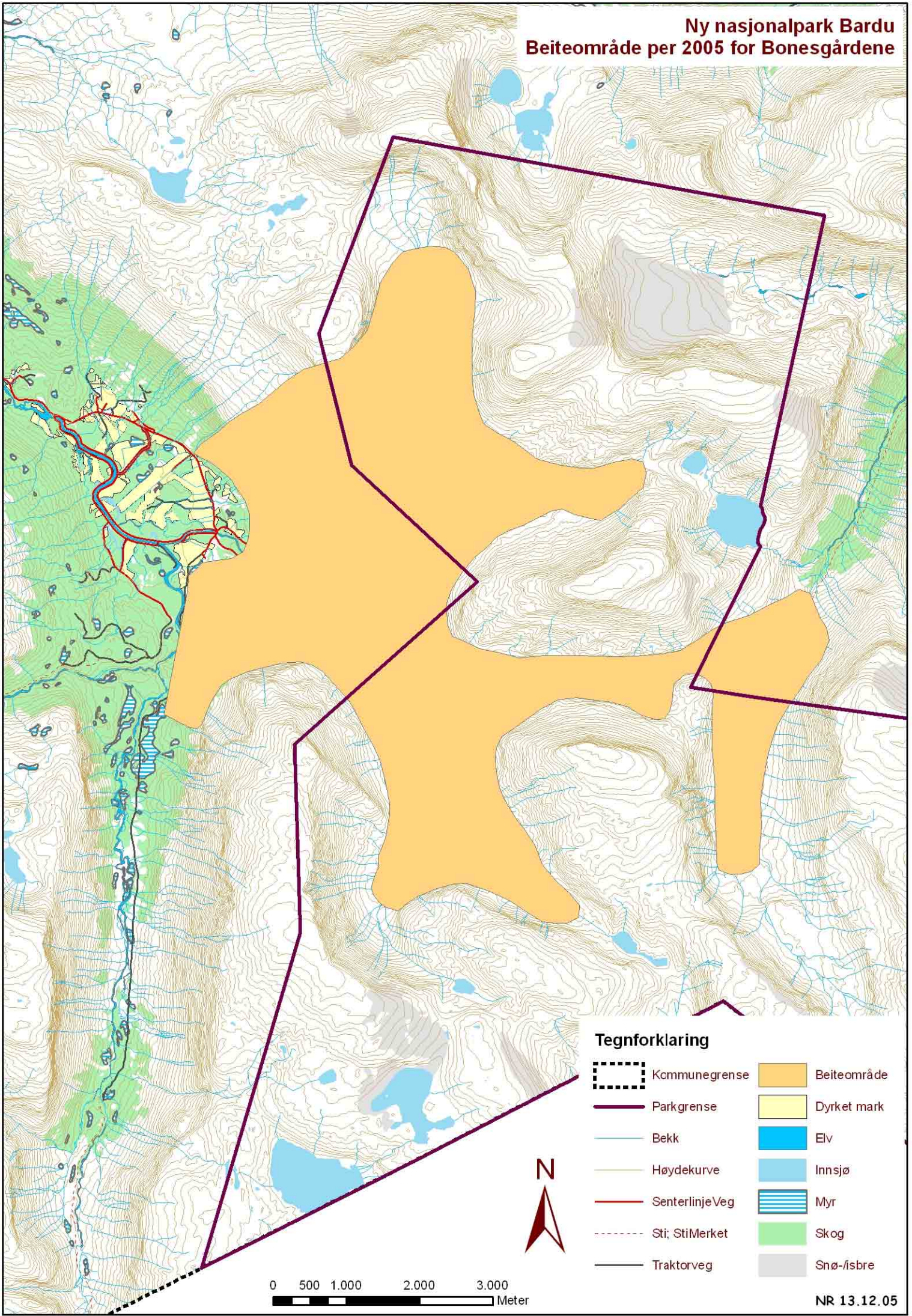
8. Vedlegg

Oversikt over vedlegg

Nr Emne

- 1 Ny nasjonalpark Bardu. Beiteområde for Bonesgårdene og aktuelle løyper for motorferdsel i forbindelse med tilsyn av dyr, utkjøring av saltlikkestein m.m
 - 2 Ny nasjonalpark Bardu. Aktuelle beiteområder i indre Sør-dalen
 - 3 Skogarealer - alternativ 1
 - 4 Skogarealer - alternativ 2
-

Ny nasjonalpark Bardu
Beiteområde per 2005 for Bonesgårdene



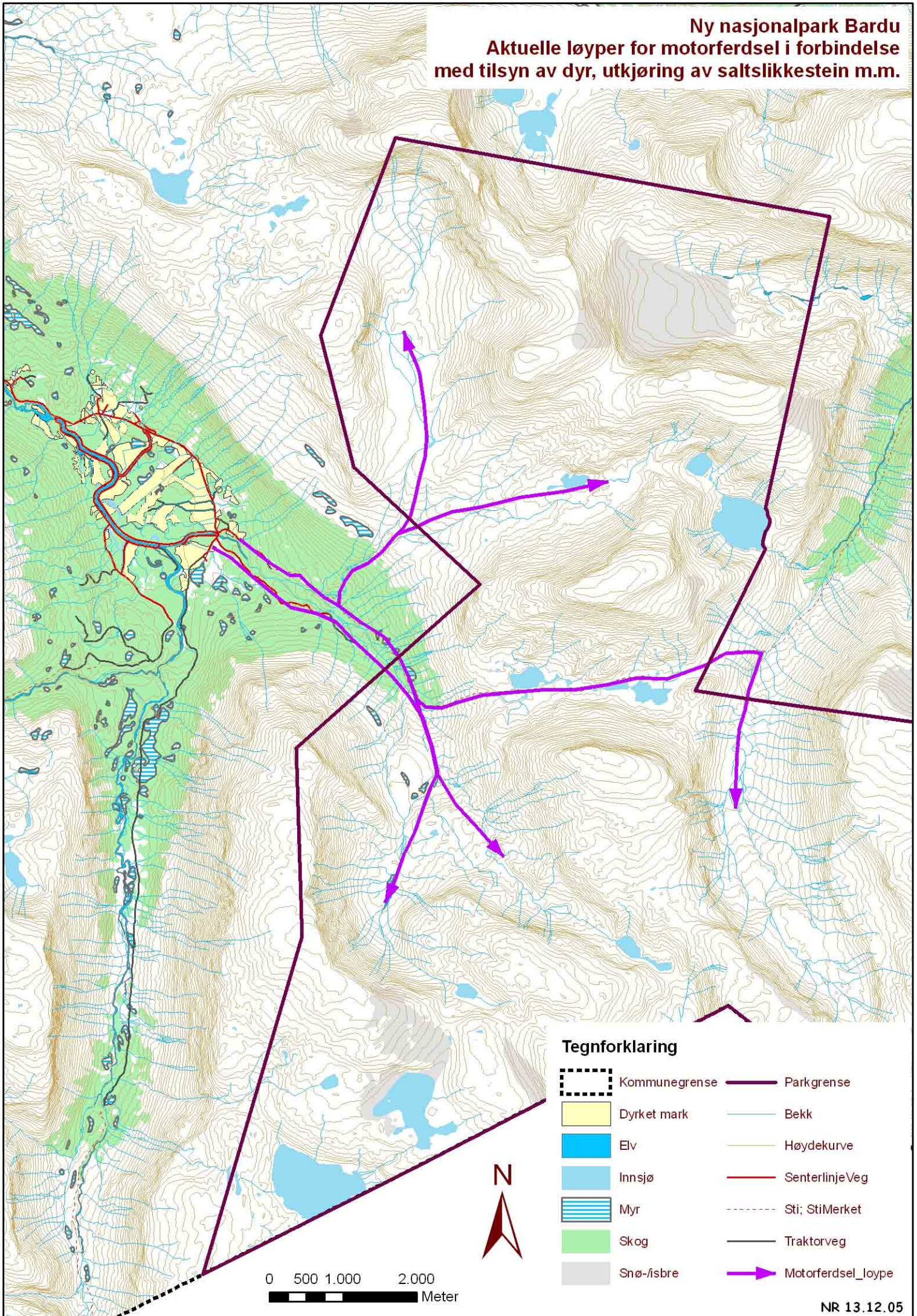
Tegnforklaring

- | | | | |
|---|----------------|---|-------------|
|  | Kommunegrense |  | Beiteområde |
|  | Parkgrense |  | Dyrket mark |
|  | Bekk |  | Elv |
|  | Høydekurve |  | Innsjø |
|  | SenterlinjeVeg |  | Myr |
|  | Sti; StiMerket |  | Skog |
|  | Traktorveg |  | Snø-/isbre |



0 500 1.000 2.000 3.000
Meter

Ny nasjonalpark Bardu
Aktuelle løyper for motorferdsel i forbindelse med tilsyn av dyr, utkjøring av saltslikkestein m.m.



Tegnforklaring

- | | | | |
|--|---------------|---|--------------------|
|  | Kommunegrense |  | Parkgrense |
|  | Dyrket mark |  | Bekk |
|  | Elv |  | Høydekurve |
|  | Innsjø |  | Senterlinje/Veg |
|  | Myr |  | Sti; StiMerket |
|  | Skog |  | Traktorveg |
|  | Snø-/isbre |  | Motorferdsel_loype |

0 500 1.000 2.000
Meter

