

"Nordlig skogsmaur"
Formica aquilonia (arbeider, 4,0-8,5 mm)

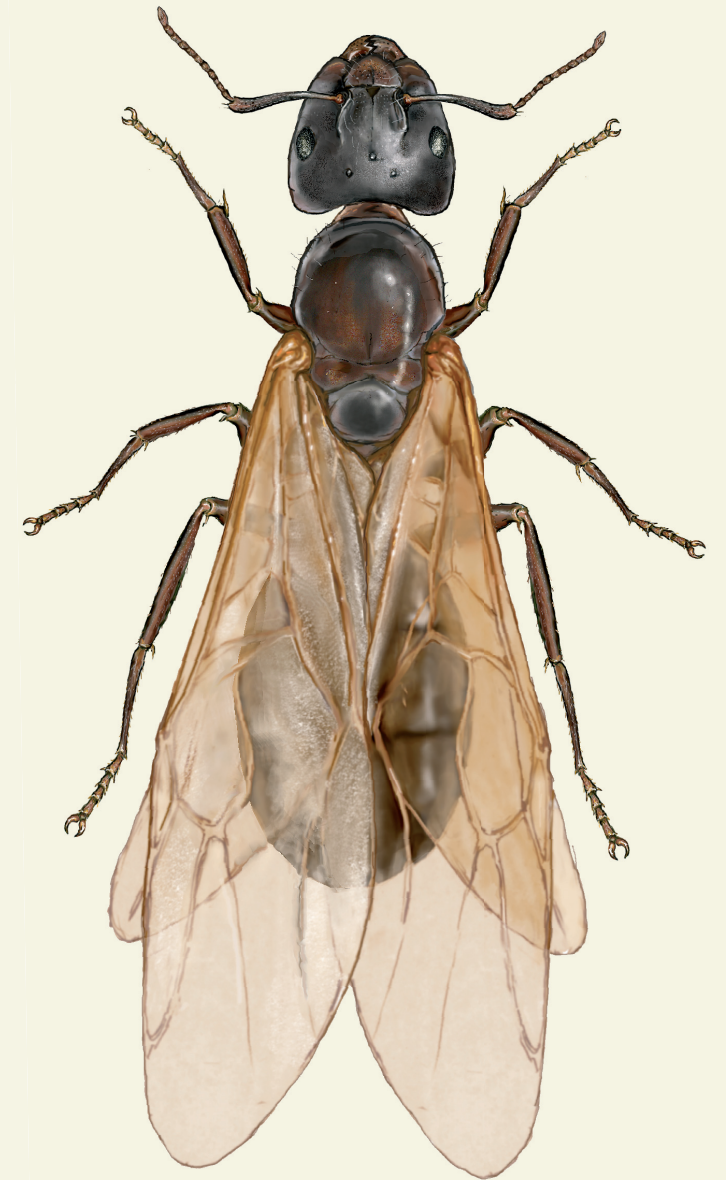


"Varmekjær stokkmaur"
Camponotus ligniperda (arbeider, 6-14 mm)

SKOGFORSK
Høgskoleveien 12
N-1432 Ås
Tlf. 64 94 90 00
Fax. 64 94 29 80
E-post: istitutttet@skogforsk.no
www.skogforsk.no

Idé og tekst: Torstein Kvamme [torstein.kvamme@skogforsk.no]
Illustrasjon: Manuel Padron [manuelp@frisurf.no]
Design: Knut Werner Alsén [knut.werner.alsen@nlh.no]

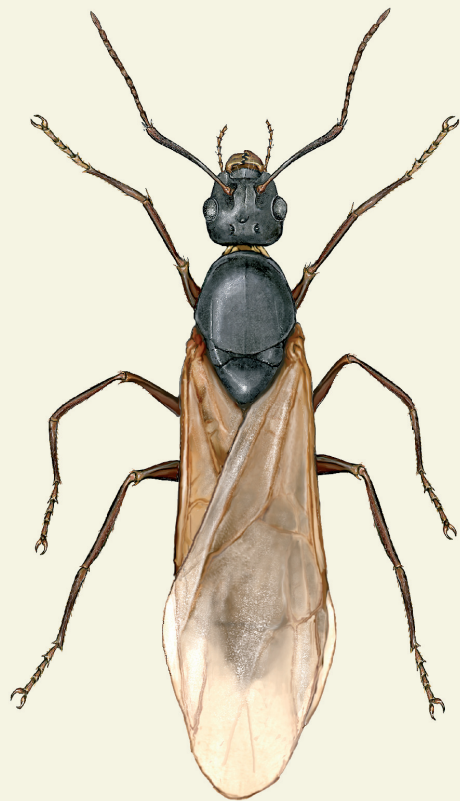
Folderen er finansiert av Landbruksdepartementet



"Varmekjær stokkmaur"
Camponotus ligniperda (dronning, 16 -18 mm)

MAUR

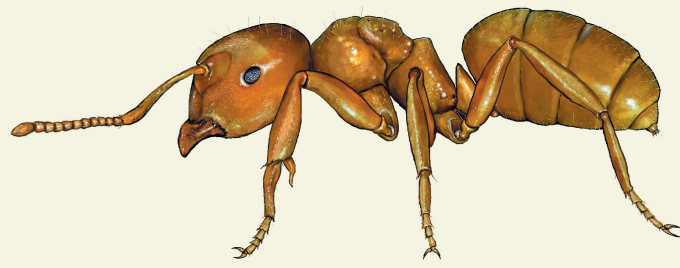
venn og fiende



"Varmekjær stokkmaur"
Camponotus ligniperda (hann, 8-12 mm)

Maur slutter aldri å fascinere. De er mange og de er forskjellige. De bor i flerårige samfunn og finnes nesten over alt. Vi kjenner i dag 53 ulike arter i Norge, men det finnes trolig flere. De ulike artene lever svært ulikt. Noen lever fåtallig, i små kolonier, andre i superkolonier med mange tuer og millioner av arbeidere. Maur kan være slaveholdere, sosialparasitter, røvere, eller rett og slett bare leve som fredelige gjester.

Maur er økologisk viktige i mange av prosessene i skog, så vel som andre naturtyper. De er nedbrytere, rovdyr, næring for andre dyr, jordbearbeidere osv. Når maur hjelper til med å bryte ned dødt trevirke i skogen er de nyttige. Når maur gnager i dødt trevirke i hus og hytter er de skadelige sett med våre øyne.



"Gul engmaur"
Lasius flavus (arbeider, 2,2-4,8 mm)

Når du tror det er maur i huset

Vil du bekjempe maur må du først finne frem til kolonien(e). Hvis du mistenker maur for å ha etablert seg i huset ditt kan du finne frem til dem på denne måten:

- Sjekk rundt huset for å se om mauren kommer utenfra.
- Undersøk under stein og heller, inne ved grunnmur, i stubber og annet trevirke om det finnes kolonier.
- Bruk litt tid på å finne ut hvor maurene kan ha etablert seg. Det kan være flere kolonier eller søsterkolonier.
- Se etter insektsrester og rusk som maurene kaster ut.
- Vingete maur som kommer ut av hull og sprekker tyder på etablerte kolonier
- Når du har en mistanke om hvor kolonien(e) holder til, bør du vurdere å åpne konstruksjonen for å finne ut om den er svekket. Støvsuger er bra for å suge opp maurene.
- Husk at tekniske metoder kan være et alternativ til sprøytamidler

Når du tar prøver

Hvis du trenger å sende inn prøver av maur (eller andre insekter) så husk:

- Samle flere eksemplarer. Hvis mulig få med vingete eksemplarer i tillegg til arbeiderne.
- Legg insektene i en tett og rengjort beholder (glass, metallboks) sammen med litt hvitt, mykt papir.
- Larver og andre bløte insekter bør helst ligge på alkohol.
- Ta deler av treverk, trær eller planter som viser de aktuelle skadene du vil ha identifisert.

Når du sender prøver

- Pakk insekter og evt. prøver fra planter og trær i plast og beskyttende omslag.
- Legg ved et brev som fortelle hvor prøven er tatt, omfanget av problemet osv.
- Husk å skrive svaradresse i brevet.

Når prøvene er gode blir identifikasjonen av problemene sikrere.



"Tvillingsukkermaur"
Lasius platythorax (arbeider, 3,5-4,8 mm)