



NIBIO

NORSK INSTITUTT FOR
BIOØKONOMI

NIBIO BOK | VOL. 4 NR 12 2018

Heidi Knutsen (red.)

Utsyn over norsk landbruk

Tilstand og utviklingstrekk 2018

Forfattere: Marius Berger, Erik Bøe, Oddmund Hjukse, Heidi Knutsen (red.),
Signe Kårstad, Lars Johan Rustad, Mads Svennerud og Eva Øvren
Tittel: Utsyn over norsk landbruk. Tilstand og utviklingstrekk 2018

Redaktør: Heidi Knutsen
Fagredaktør: Hildegunn Norheim, direktør for Kart- og statistikkdivisjonen
Forsidefoto: Liv Birkeland

NIBIO BOK 4(12) 2018

ISBN: 978-82-17-02200-8

ISSN: 2464-1189

Produksjon: xide.no

Forord

I 2018 utgis «Utsyn over norsk landbruk» for 23. gang.

Formålet med publikasjonen er å samle en del av den informasjonen som årlig blir publisert innenfor landbruksområdet, fra blant annet Statistisk sentralbyrå, Budsjett-nemnda for jordbruket og NIBIO. Felles for mye av informasjonen som er samlet i «Utsyn over norsk landbruk», er at den i første rekke er utarbeidet til spesielle formål og rettet mot de institusjoner og personer som arbeider med landbruksspørsmål til daglig. «Utsyn over norsk landbruk» retter seg mot et bredere publikum; forvaltning, politikere, journalister, studenter, skoleelever og andre med interesse for norsk landbruk. Utsynet vil også være et nyttig oppslagsverk for dem som trenger oppdaterte data og beskrivelser av de viktigste utviklingstrekkene i norsk landbruk.

Publikasjonen er utarbeidet ved felles innsats fra en rekke av NIBIOs medarbeidere. Marius Berger, Erik Bøe, Oddmund Hjukse, Signe Kårstad, Lars Johan Rustad, Mads Svennerud og Eva Øvren har alle bidratt i arbeidet med årets Utsyn. Heidi Knutsen har vært prosjektleder og redaktør. Anne Bente Ellevold har stått for klargjøring av manuskriptet for publisering.

Arbeidet med rapporten ble avsluttet i oktober 2018.

Oslo/Ås, 13.11.18

Hildegunn Norheim

divisjonsdirektør Kart og statistikk

Innhold

1	Innledning.....	5
2	Landbruket og landbrukspolitikken	7
2.1	Landbruket i Norge.....	8
2.2	Landbruket i nasjonaløkonomisk sammenheng.....	9
2.3	Norsk landbrukspolitik	10
2.3.1	Stortingsmeldinger og strategier	10
2.3.2	Lover, reguleringer og prissystemer	19
2.3.3	Jordbruksoppgjøret i 2018.....	21
2.4	Internasjonale rammebetingelser.....	22
3	Ressurser i norsk jordbruk.....	27
3.1	Naturressurser	28
3.2	Husdyr	29
3.3	Bruksstørrelse, strukturutvikling og arbeidsforbruk	31
3.4	Kapitalressurser.....	32
4	Økonomien i jordbruket.....	35
4.1	Nasjonalt nivå.....	36
4.1.1	Jordbrukets samlede inntekter	36
4.1.2	Jordbrukets samlede kostnader.....	38
4.1.3	Økonomisk resultat på totalnivå.....	39
4.1.4	Jordbruk og næringsmiddelindustri i regionaløkonomisk sammenheng	41
4.2	Økonomisk resultat på ulike typer av bruk	43
5	Produksjon, bearbeiding og forbruk av jordbruksvarer	47
5.1	Verdikjeden for matvarer i Norge	48
5.1.1	Førstehåndsomsetningen	48
5.1.2	Videreforedling	48
5.1.3	Engros- og dagligvarehandelen.....	49
5.2	Produksjon, forbruk og omsetning av noen jordbruksvarer	51
5.2.1	Melk og melkeprodukter	51
5.2.2	Kjøtt og egg.....	52
5.2.3	Planteprodukter.....	54
5.2.4	Økologisk produksjon og omsetning.....	56
5.3	Prisutvikling på matvarer	59

5.4	Norskprodusert andel, import og eksport	60
5.4.1	Norskprodusert andel av matvareforbruket.....	60
5.4.2	Import og eksport	61
6	Skogbruk i Norge	65
6.1	Ressurser i skogbruket	66
6.1.1	Naturressurser	66
6.1.2	Realkapitalen	66
6.1.3	Storviltet	67
6.1.4	Skogen som klimaregulator	69
6.2	Økonomi, eierstruktur og organisasjonsforhold	70
6.3	Skogbruk og skogindustri i regionaløkonomisk sammenheng	71

1. Innledning



Utsyn over norsk landbruk – Tilstand og utviklingstrekk 2018» skal gi et kort overblikk over norsk landbruk og gjenspeile hva som har skjedd i landbrukssektoren siste år. Kapitlene i rapporten utgjør en helhet, men kan også leses hver for seg. Hvert kapittel avsluttes med en oversikt over den litteraturen det er henvist til i kapitlet.

Oppbyggingen av «Utsyn»

Landbruket i Norge er i stor grad påvirket av naturgitte forhold, men også teknologisk utvikling, nasjonal- og internasjonal politikk, økonomiske forhold og den generelle samfunnsutviklingen gir rammer for landbruket. I kapitlet «Landbruket og landbrukspolitikken» kan man lese mer om både nasjonale- og internasjonale rammevilkår for landbruket. De siste årene har det kommet flere nye stortingsmeldinger som omhandler landbruket i Norge. Disse meldingene er beskrevet i dette kapitlet. I tillegg er regjeringens strategier på landbruksområdet omtalt her. Jordbruksoppjøret legger viktige rammer for jordbruket i Norge. Jordbruksoppjøret for 2018 er også beskrevet i kapittel 2.

Kapittel tre, «Ressurser i norsk jordbruk», gir en oversikt over arealressurser og husdyrhold på norske gårdsbruk. Totalt var 9,85 mill. dekar jordbruksareal i drift i 2017. Utviklingen viser at det blir stadig færre jordbruksbedrifter uten at produksjonsvolumet går ned. I kapittel tre kan man også lese mer om strukturutvikling og kapitalressurser i jordbruket.

I kapittel fire, «Økonomien i jordbruket», kan man blant annet lese at jordbruket samlede inntekter var på 44,7 mrd. kroner i 2017, og få vite mer om hva ulike produksjoner bidrar med. Jordbrukets kostnader og samlede økonomiske resultat er beskrevet i dette kapitlet. Også økonomisk utvikling på ulike typer bruk er beskrevet i kapittel fire.

«Produksjon, bearbeiding og forbruk av jordbruksvarer» er tittelen på kapittel fem. Norsk matindustri er en stor avtaker av jordbruksprodukter, og har stor betydning for verdiskaping og sysselsetting. Matindustrien er kort omtalt i dette kapitlet. Også omsetningskanaler for matvarer er omtalt her. Man kan i tillegg lese mer om produksjon, forbruk og omsetning av melk og melkeprodukter, kjøtt og egg og planteprodukter. Utvikling i priser er vist for noen viktige matvarer.

Regjeringen legger til grunn at utviklingen av økologisk produksjon og forbruk skal være etterspørseldrevet. Målet er å stimulere til økologisk produksjon som er etterspurt i markedet. I kapittel fem er status for økologisk produksjon og omsetning kort beskrevet.

En stor del av maten vi spiser i Norge, er basert på importerte varer. Sist i kapittel fem er forholdet mellom norsk produksjon, import og eksport, vist.

Skogen i Norge dekker ca. 39 prosent av landarealet. I tillegg til tømmer, er det jaktbare viltet en stor økonomisk ressurs i skogbruket og for utmarksområdene i Norge. Ved siden av å være råstoffleverandør, er skogen viktig som klimaregulator. Skogbruket i Norge er beskrevet i kapittel seks.

A close-up photograph of a wheat field. The wheat stalks are green and yellow, with a ladybug visible on one of the stalks. The background is a soft-focus field of wheat. A dark green horizontal bar is overlaid on the image, containing the title text.

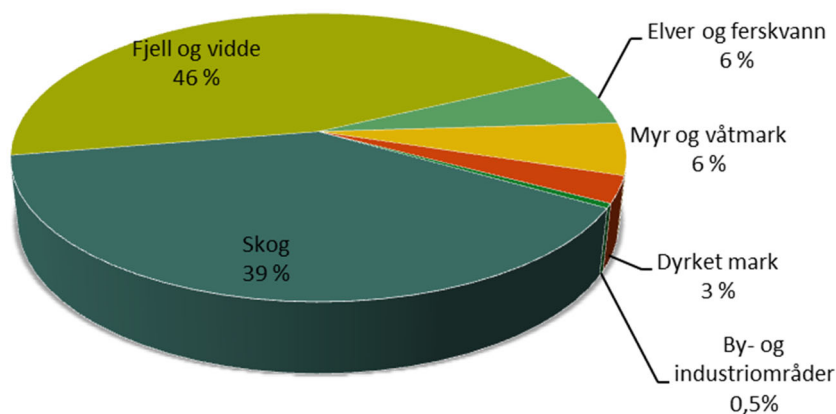
2. Landbruket og landbruks- politikken

2.1 Landbruket i Norge

De siste 150 årene har det vært kontinuerlige omstillinger i norsk landbruk. Etter andre verdenskrig har gårdsbrukene blitt færre, større og mer spesialiserte. Utviklingen har gått fra et arbeidsintensivt til et kapital- og kunnskapsintensivt landbruk.

Rammevilkårene for landbruket i Norge påvirkes i stor grad av naturgitte forhold, teknologisk utvikling, landbruks- og handelspolitikk, økonomiske forhold og generell samfunnsutvikling.

Bare 3 prosent av det samlede landarealet i Norge (utenom Svalbard og Jan Mayen) er dyrket jord. Skog dekker 39 prosent av landarealet i Norge. Til sammenligning utgjør by- og industriområder bare 0,5 prosent av landarealet.



Figur 2.1 Arealstatistikk for Norge

Kilde: Kartverket (2018)

Klimatiske forhold er avgjørende for hvilke jordbruksvekster som kan dyrkes, og for avlingsnivået. Norge ligger i ytterkanten av dyrkingsområdet for flere viktige vekster og er et av få europeiske land som ikke dyrker sukkervekster. Klimaet gjør også sitt til at kornavlingene per arealenhet er mindre enn i mange andre europeiske land (Rustad, 2008 s. 21). I store deler av landet er fôrdyrking, hovedsakelig gras, langt på vei eneste mulige planteproduksjon. Grovfôrbasert husdyrproduksjon har derfor stor betydning i norsk jordbruk. Også en stor del av kornavlingen blir brukt til hus-

dyrfôr. Det kjølige klimaet begrenser forekomsten av plantesykdommer og skadedyr. Husdyravl og planteforedling er viktig, og framgangen har vært stor. I mange land er genmodifisering og hormonbehandling tatt i bruk i jordbruket, men slike metoder er ikke godkjent i Norge.

Landbruket både slipper ut og binder CO₂ gjennom sin produksjon. Det forskes på hvilken nettovirkning ulike produksjoner har for klimaregnskapet.

Etterspørselen etter matvarer totalt, og sammensetningen av «matvarekurven», påvirkes av husholdningenes preferanser og inntekter, samt prisen på mat og andre varer. De fleste matvarer har lav pris- og inntektselastisitet. Dette betyr blant annet at etterspørselen endrer seg lite når inntektsnivået i samfunnet endrer seg, og at selv relativt små endringer i tilgangen på matvarer kan gi store utslag i prisen.

De siste årene har mange blitt mer opptatt av kvalitetsmat og er villige til å betale forholdsvis mye for nisje- og spesialprodukter, herunder økologiske varer.

Dagligvarehandelen er sterkt konsentrert i Norge. Etter at Coop-Norge kjøpte ICA-kjeden, er det tre dagligvarekjeder i Norge. Dessuten er salget av kjedenes egne merkevarer økende, noe som skaper utfordringer for de kjente merkevarene.

Inntektsdannelsen i norsk jordbruk er i stor grad politisk betinget, spesielt gjennom importvern og jordbruksavtaler. Råvarepriser på verdensmarkedet har variert en god del de senere årene. For varer med toll og import kan prisvariasjonen dempes ved administrative endringer i tollsatsene. Endringer i kronekursen vil også påvirke importpriser og norsk konkurranseevne. De norske prisene har vært mer stabile enn de internasjonale prisene de siste årene.

2.2 Landbruket i nasjonaløkonomisk sammenheng

Jord- og skogbruk sysselsatte om lag 50 900 personer i 2017, ifølge Nasjonalregnskapet (Statistisk sentralbyrå 2018a). Dette utgjorde 1,8 prosent av samlet sysselsetting i landet. I 2008 var 56 600 personer sysselsatt i jord- og skogbruk. Antall sysselsatte i disse næringene har minket med ca. 1,1 prosent per år i perioden 2008–2017.

Beregnet etter prinsippene i Nasjonalregnskapet var produksjonsverdien i jord- og skogbruk på ca. 36,8 mrd. kroner i 2008, og den økte til 39,9 mrd. kroner i 2012 og til 46,8 mrd. kroner i 2016, målt i løpende priser. Produktinnsatsen økte også slik at bruttoproduktet (produksjonsverdi minus produktinnsats) har økt fra 17,4 mrd. kroner i 2008 til 21,1 mrd. kroner i 2017 (Statistisk sentralbyrå 2018b). Brutttoproduktet er et mye brukt uttrykk for verdiskaping i en næring eller et land. Produktspesifikke tilskudd inngår i produksjonsverdi og bruttoprodukt, men ikke andre tilskudd. For jordbruket vil det blant annet si at direkte pristilskudd er med, men ikke andre tilskudd. Avskrivninger (kapitalslit) er ikke trukket fra.

Selvstendig næringsdrivende og deres familier utfører en stor del av arbeidet i landbruket. Likevel var lønnskostnadene så høye som 7 mrd. kroner i landbruket i 2017.

Gjennom mange år økte bruttoproduktet fra andre næringer mer enn bruttoproduktet fra jord- og skogbruk, men fra 2014 til 2016 gikk imidlertid bruttoproduktet for landet gått noe ned, blant annet som følge av nedgangen i oljeindustrien, mens bruttoproduktet fra jord- og skogbruk økte. Fra 2016 til 2017 økte bruttoproduktet for landet mens bruttoproduktet fra jord- og skogbruk gikk ned. Andelen fra jord- og skogbruk har derfor gått ned fra 0,78 prosent i 2016 til 0,72 prosent i 2017.

Selv om jord- og skogbruk utgjør en relativt liten del av nasjonaløkonomien, målt ut fra Nasjonalregnskapet, har de to næringene større betydning i enkelte fylker og kommuner. De to næringene har også stor betydning for aktivitet i andre næringer som næringsmiddelindustri, treforedling og tre- og trevareindustri.

2.3 Norsk landbrukspolitikk

Regjeringen legger fram sine mål for landbruket gjennom meldinger til Stortinget. Sammen med lover, reguleringer og prissystemer gir dette nasjonale rammevilkår for landbruket.

2.3.1 Stortingsmeldinger og strategier

De siste årene har regjeringen lagt fram flere meldinger om landbruket. I desember 2016 ble den nye jordbruksmeldingen lagt fram, og skogmeldingen ble behandlet i Stortinget i januar 2017. I tillegg har Stortinget behandlet melding om pelsdyrnæringen og om reindrifta. I 2018 er det lagt fram en ny nasjonal strategi for økologisk jordbruk, og en nasjonal pollinatorstrategi. Sammen med meldinga om vekst og gründerskap i landbruket som kom i 2015, og strategi for landbruksbasert reiseliv dekker dette i hovedsak hele landbruksfeltet.

Melding om jordbruket – «Endring og utvikling. En fremtidsrettet jordbruksproduksjon»¹

Regjeringen la 9. desember 2016 fram ny jordbruksmelding til Stortinget. Dette ble gjort som en oppfølging av Stortingets flertallsmerknader ved behandlingen av jordbruksoppgjøret i 2014. I ingressen på departementet hjemmeside skriver de: «Verdikjeden i norsk jordbruk må i større grad tilpasse seg sterkere konkurranse i fremtiden: En effektiv næring som leverer det forbrukerne etterspør og som tar inn over seg et stadig mer krevende internasjonalt marked. Dette er en forutsetning for

¹ Kilder: Landbruks- og matdepartementet 2016a og Næringskomiteen 2017a.

bærekraftig og økt norsk matproduksjon og for at det fremdeles kan være et mangfoldig jordbruk over hele landet. Norsk jordbruk har mange konkurransefortrinn og har et godt utgangspunkt for produksjon av konkurranse-dyktige kvalitetsprodukter. Det krever et fremtidsrettet jordbruk som er mindre politisk styrt og mer forbruker- og markedsrettet. Enklere virkemiddelstruktur med forenkling av ordninger, færre offentlige inngrep i næringsdriften, økt konkurranse gjennom endringer i markedsbalanseringen og mer markedsretting av produksjonen, er sentralt i regjeringens jordbrukspolitikk.»

Om målene for jordbrukspolitikken skriver regjeringen: «Jordbrukets samfunnsoppdrag er lønnsom og trygg matproduksjon i tråd med forbrukernes interesser, produksjon av fellesgoder og bidrag til sysselsetting og verdiskaping i hele landet. Landbrukspolitikken har fire overordnede mål: matsikkerhet, landbruk over hele landet, økt verdiskaping og bærekraftig landbruk med lavere utslipp av klimagasser».

Stortingets behandling av jordbruksmeldingen legger føringer for jordbrukspolitikken og jordbruksoppgjørene i årene fremover, og Stortinget fravek meldingen på flere områder. Næringskomiteen viser til at regjeringen i jordbruksmeldingen varsler at «kostnadseffektiv matproduksjon» er hovedformålet med jordbrukspolitikken. Komiteen støttet ikke dette og anså en kostnadseffektiv verdikjede for mat som ett av flere virkemidler for å nå de overordnede målene. De presiserte at «formålet med å øke matproduksjonen er å øke selvforsyningsgraden, styrke beredskapen og dekke etterspørselen.» Partiene utenom regjeringspartiene understreket videre at «landbrukspolitikken skal legge til rette for et aktivt landbruk over hele landet og med en foretaksstruktur som bygger på lokale jord-, beite, skog- og utmarksressurser. Kvoteregioner for melk, fraktordninger og geografisk differensierte tilskudd er de viktigste virkemidlene for å sikre landbruk over hele landet. Det vil også i fremtiden være behov for en finmasket struktur på virkemidlene.»

Storingsflertallet mente at forhandlingene med EU, de såkalte artikkel-19-forhandlingene, i størst mulig grad må skjerme norsk landbruk. De pekte på at et velfungerende importvern også framover vil være avgjørende for å sikre det norske prisnivået, og ville derfor ikke støtte forslag som ensidig svekker Norges rettigheter i WTO-avtalen.

Stortinget etterlyste en konkretisering av hvordan utfasingen av eksportsubsidiene for melk skal finne sted. Næringskomiteen ønsker at en større del av det innenlandske forbruket av melkeprodukter skal dekkes av norskprodusert melk. Dersom dette ikke er nok for å kompensere for bortfall av eksport av norskprodusert Jarlsbergost, mente komiteen at den statlige andelen av melkekvota ikke skal selges ut igjen før markedet er i balanse. Flertallet mente at tilbakeholdt kvote bør benyttes i rekrutteringsøyemed og gi mulighet for nyetableringer når markedet igjen tillater

dette og at det er naturlig at oppkjøp og senere videresalg finansieres over fondet for omsetningsavgift for melk.

Regjeringen skal også, etter anmodning fra Stortinget, etablere en dagligvareportal. Dette er ett av flere tiltak som kan bidra til å opplyse forbrukerne, særlig når det gjelder kvalitet, næringsinnhold og pris.

Stortinget understreket at inntekt både er et mål og det viktigste virkemiddelet for å nå andre landbrukspolitiske mål. For å sikre rekruttering, og for å løfte inntektsmulighetene i næringen, ville de at målet skal være å redusere inntektsgapet mellom jordbruket og andre grupper i samfunnet. God markedstilpasning og produktivitetsutvikling vil være en forutsetning for inntektsdannelsen. Flertallet mente at jordbruksfradraget har betydelig innvirkning på bondens økonomi og at fradraget fortsatt skal inngå i forhandlingsmaterialet og finansieringen av inntektsrammen.

Flertallet var opptatt av at selvforsyningen skal være høyest mulig. De peker på at det er flere måter å måle selvforsyning på, og legger til grunn at ulike målemetoder samlet kan gi et tilfredsstillende bilde av utviklingen. Det understrekes at norsk matproduksjon i størst mulig grad bør være basert på norske arealressurser. Flertallet mente også at matvareberedskap er viktig at vi må være forberedt på kriser hvor handelssystemet i kortere eller lengre perioder ikke fungerer optimalt.

Melding om skogbruket – «Verdier i vekst. Konkurransedyktig skog og trenæring»²

I oktober 2016 ble skogbruksmeldening lagt frem for Stortinget. I denne meldingen legger regjeringen fram sine prioriteringer når det gjelder skogbruket i Norge de kommende årene.

Et viktig område som er nevnt, er forbedring av infrastrukturen. Man ønsker å videreutvikle skogveinettet og å utbedre flaskehalsen på det offentlige veinettet. I tillegg ønsker man økt til rette-legging av transport av tømmer på jernbane og utbygging av tømmerkaier som sikrer rasjonell og kostnads-effektiv transport av tømmer langs kysten.

Regjeringen vil sørge for gunstige finansielle rammevilkår som skal sørge for tilstrekkelig tilgang til kapital til omstilling og effektivisering av eksisterende foredlingsbedrifter og kapital til nyetableringer. I tillegg vil regjeringen legge frem en skattereform, hvor målet er å redusere skattetrykket både for inntekt og formue. Det legges også opp til forenklinger i lovverket knyttet til landbruksbeskatningen. Med

² Landbruks og matdepartementet 2016b

disse tiltakene ønsker regjeringen å stimulere til investeringer og vekst i skognæringen.

Regjeringen ønsker endringer i eiendomslovgivningen og ønsker å oppheve priskontrollen, som et ledd for å øke omsetningen av skogbrukeiendommer. Dagens eiendomsstruktur kjennetegnes ved mange små skogeiendommer. For å få en mer rasjonell eiendomsstruktur på sikt, ønsker regjeringen å legge til rette for et mer effektivt jordskifte.

Samtidig som man ønsker å øke avvirkningen, skal skogressursene ivaretas gjennom aktiv bruk av skogkultur og planting etter hogst. I tillegg vil regjeringen følge opp skogtiltakene i klimaforliket, hvor man tar sikte på å øke skogens karbonlager. Bruken av tre som byggemateriale og utvikling av nye produkter med tre som innsatsfaktor skal økes. Ved hjelp økt kunnskap om skogens biomangfold, vil man kunne ivareta miljøhensyn i form av nøkkelbiotoper og rødlistearter når den enkelte skogeier skal foreta hogst på sin eiendom.

Økt bruk av biodrivstoff er et annet satsningsområde fra regjeringen. For å oppnå dette, økes omsetningskravet for bruk av biodrivstoff til vegtrafikk fra 5,5 prosent til 7,0 prosent med virkning fra 1.1.2017. Av dette skal 1,5 prosent være avansert biodrivstoff utviklet fra trevirke. Satsing på økt forskning og innovasjon skal bidra til å øke verdiskaping og sysselseting i skognæringen. Dette skal skje gjennom videreføring av eksisterende virkemidler og å styrke koblingene mellom forskningsmiljøene og næringen. I tillegg vil regjeringen styrke kompetansen for hele næringen gjennom ulike kompetanse- og rekrutteringstiltak.

I tillegg til forvaltning av nasjonale skogressurser, vil Norge bidra aktivt internasjonalt i ulike fora. Her vil man i stor grad arbeide for en felles forståelse av hva bærekraftig skogbruk innebærer. Målene for bærekraftig skogbruk er knyttet opp mot å stanse avskoging, tap av biologiske mangfold og landforringelse. Dette bidrar til å opprettholde ressursgrunnlaget og den langsiktige verdiskapingen fra skogen i et globalt perspektiv.

Pelsdyrhold

Pelsdyrnæringen har i lang tid vært omstridt. Regjeringen Stoltenberg II oppnevnte derfor i 2013 et offentlig utvalg for å gjennomgå pelsdyrnæringen. Dette utvalget avga sin rapport 15. desember 2014. Deretter vedtok Stortinget å anmode regjeringen om «å vurdere forbud mot norsk pelsdyroppdrett i arbeidet med oppfølging av pelsdyrutvalget.» I stortingsmeldingen om pelsdyrnæringen følger regjeringen opp Stortingets anmodning om å vurdere forbud mot norsk pelsdyroppdrett³.

³ Landbruks- og matdepartementet 2016c.

I Melding til Stortinget 8 (2016-2017) fulgte regjeringen Solberg opp Stortingets anmodning om å vurdere forbud mot norsk pelsdyroppdrett. Regjeringen Solberg gikk inn for å videreføre muligheten til å drive pelsdyroppdrett med flere innstramminger i regelverket for å styrke dyrevelferden. Dette endret seg da Venstre gikk inn i regjeringen, og er beskrevet i Jeløya-plattformen i januar 2018, en politisk plattform for regjeringen Solberg.

Jeløy-plattformen slår fast at regjeringen vil gjennomføre en styrt avvikling av pelsdyrnæringen. For å gjennomføre en styrt avvikling av pelsdyrnæringen ble krav til forbedret dyrevelferd i pelsdyrnæringen, som følger av Meld. St. 8 (2016 og 2017) og Innst. 151 S (2016-2017), reversert i Forskrift om endring i forskrift om hold av pelsdyr i april 2018.

Regjeringen tar sikte på å fremme en lovproposisjon til Stortinget om forbud mot pelsdyrhold med en avviklingsperiode for eksisterende produsenter (pr. 15. januar 2018) frem til årsskiftet 2024/2025. En ordning for økonomisk kompensasjon for tap av retten til å drive pelsdyrhold for eksisterende produsenter, skal utredes og klargjøres i løpet av 2018.

Melding om reindriften – «Reindrift. Lang tradisjon – unike muligheter»⁴

I Norge foregår reindrift i rundt 140 kommuner og nesten 40 prosent av Norges landareal er reinbeiteområde (Landbruks- og matdepartementet, 2017). Reinkjøtt



Foto: Ragnar Våga Pedersen/NIBIO

⁴ Landbruks- og matdepartementet 2017a

utgjør omtrent 1-2 prosent av den totale produksjonen av rødt kjøtt i Norge. Reindrifta foregår i organiserte tamreinlag eller i samiske siida/distrikt. Det samiske reinbeiteområdet strekker seg fra Finnmark i nord til Hedmark i sør, mens organiserte tamreinlag hovedsakelig utøver reindrift i fjellområdene i Jotunheimen.

Melding til Stortinget 32 (2016-2017) *Reindrift. Lang tradisjon- unike muligheter* er en næringspolitisk melding om en samlet politikk for reindriften i Norge. Meldingen ble godkjent i statsråd 5. april 2017 og Stortinget har vedtatt næringskomiteens tilrådning i Innst. 377 S (2016-2017) 16. juni 2017 (Næringskomiteen 2017b).

Økologisk bærekraftig drift med god produksjon står sentralt i meldingen. Økologisk bærekraftig reindrift innebærer at beitebruken ikke skal forringe beitekvaliteten eller mangfoldet av dyr og planter i de ulike årstidsbeitene, og er slik sett relatert til reintallet. Reindriftsloven av 2007 legger til rette for at næringen selv, gjennom bruksreglene, skal fastsette et økologisk og bærekraftig reintall i tråd med beitegrunnlaget i distriktet/siida. For å sikre økologisk bærekraft har myndighetene likevel måttet gripe inn i prosessen med fastsettelse og reduksjon av reintall i deler av Finnmark⁵. I reindriftsmeldingen fremmes det forslag som skal sikre økologisk bærekraftig reindrift. Dette inkluderer blant annet et forslag om å endre formålsparagrafen til reindriftsloven slik at økologisk bærekraft prioriteres, innføre obligatorisk elektronisk individmerking av rein i tillegg til tradisjonelt øresnitt, samt å åpne for at næringen får begrenset innsyn av utøveres/siidaandelslederens reintall på distriktsnivå.

Strategier og tiltak for at næringen skal kunne utnytte sitt potensiale i en rasjonell markedsorientert retning, står også sentralt i meldingen. Dette omfatter bl.a. å sikre god produksjon og lønnsomhet i reinflokken, men også å utvikle og tilby nye og konkurransedyktige produkter og tjenester, f.eks. innen reiseliv eller lærings- og omsorgsbaserte tjenester, eller gjennom å produsere varer som møter sentrale forbrukertrender knyttet til kvalitet, opprinnelse og historie m.m. Videre påpeker meldingen at ny teknologi⁶ kan spare næringen for både tid og ressurser i forbindelse med tilsyn og samling av flokker.

⁵ I 2012 var reintallet i Finnmark 42 000 dyr over det som var fastsatt som øvre reintall. Forholdsmessig reduksjon av reintallet i Finnmark og for totalt 231 utøvere/siidaandeler ble derfor vedtatt.

⁶ Droner og elektronisk individmerking er eksempler på ny teknologi m.m.

Melding om landbruksbasert næringsutvikling – «Garden som ressurs – marknaden som mål. Vekst og gründerskap innan landbruksbaserte næringer»⁷

I juni 2015 la regjeringen fram en melding til Stortinget om politikken for landbruksbasert næringsutvikling utenom tradisjonelt jord- og skogbruk (Landbruks- og matdepartementet 2015a). Forslagene omhandler tiltak som skal styrke mulighetene for bedre utnytting av de samlede ressursene på garden, økt profesjonalisering og brukerretting, tilrettelegging for ytterligere vekst i markedene for lokalmat og drikke, stimulering til vekst innen landbruksbasert reiseliv og sterkere utnytting av utmarksressursene til næringsutvikling. Dessuten omhandler meldingen tiltak vedrørende utnytting av garden som arena for velferdstjenester, stimulering til bruk av klimavennlige energiløsninger og mer fleksible rammer for juletreproduksjon.

Nasjonal strategi for økologisk jordbruk (2018-2030)⁸

I mai 2018 la regjeringen fram en ny strategi for økologisk jordbruk. Strategien tar utgangspunkt i Meld. St. 11 (2016–2017), Jordbruksoppgjøret 2017 og endringer i statsbudsjettet i 2017.

I strategien går det fram at økologisk matproduksjon først og fremst skal bidra til at etterspørselen etter økologisk mat, så langt det er mulig, skal kunne dekkes av norsk produksjon. Dette skal bidra til økt matmangfold og mulighet for næringsutvikling og verdiskaping tilknyttet den økologiske produksjonen.

Markedet og etterspørselen etter økologiske produkter skal være styrende for utviklingen av økologisk produksjon, på lik linje med øvrig jordbruksproduksjon, og det er dette som er lagt til grunn for strategien. «*Den sterke veksten i omsetning av økologisk mat gir moglegeheiter for norske bønder som vil leggja om eller auke sin økologiske produksjon. Potensialet er særlig stort for økologiske grønnsaker, kornprodukt og frukt*», sa daværende landbruks- og matminister Jon Georg Dale i en pressemelding fra departementet⁹.

Det skal etableres et Økologiprogram som overbygning for hovedområdene i strategien. Med utgangspunkt i utfordringer i verdikjeden, skal økologiprogrammet bidra til en mer målrettet og effektiv bruk av virkemidlene over jordbruksavtalen. For

⁷ Landbruks- og matdepartementet 2015a

⁸ Landbruks- og matdepartementet 2018a

⁹ Landbruks- og matdepartementet 2018b.

å få til mer samordnet innsats mellom ulike aktører og organisasjoner, skal det opprettes et dialogforum med deltagelse fra sentrale aktører i hele verdikjeden.

I tillegg skal det rettes innsats mot tre hovedområder: Kunnskap og kompetanse, tilrettelegging for økologisk produksjon og utvikling av en effektiv verdikjede.

I pressemeldingen blir utfordringer i verdikjeden trukket fram. Det er et behov for sterkere kobling mellom produksjon og marked, der signalene fra forbrukerne i større grad når produsentene. Samarbeid og dialog gjennom hele verdikjeden er derfor et viktig satsingsområde.

For å legge til rette for økologisk produksjon, vil blant annet virkemidler over jordbruksavtalen brukes til å stimulere produksjonen i tråd med etterspørselen.

Nasjonal pollinatorstrategi¹⁰

I juni 2018 la regjeringa fram en ny nasjonal strategi for pollinatorer. Strategien skal bidra til å sikre levedyktige bestander av villbier og andre pollinerende insekter. Å bevare pollinatorene er avgjørende for å ta vare på økosystemene. Det er registrert tilbakegang av pollinerende insekter, og det er stor internasjonal oppmerksomhet om pollinering som økosystemtjeneste og pollinatorenes betydning for naturmangfold og matproduksjon.



Foto: Dag Ragnar Blystad/NIBIO

Strategien peker ut tre innsatsområder for å nå målet om å sikre levedyktige bestander av villbier og andre pollinerende insekter; økt kunnskap om utviklingen innen pollinerende arter og leveområder over tid, sikre gode leveområder for pollinatorene gjennom hele livssyklusen og unngå tap, og å sikre formidling av kunnskap om pollinatorer og om gode tiltak for alle målgrupper. Miljødirektoratet får ansvaret for å lede et pollinatorforum, en møteplass for aktører i privat- og offentlig sektor og relevante kunnskapsmiljø som skal bidra til å sikre at tiltakene som settes i gang, forsterker hverandre og bidrar til å oppnå målet om å sikre levedyktige bestander av villbier og andre pollinatorer.

Åtte ministre fra syv departementer har signert strategien; Landbruks- og matdepartementet (Jon Georg Dale), Klima- og miljødepartementet (Ola Elvestuen),

¹⁰ Departementa 2018.

Kommunal- og moderniseringsdepartementet (Monica Mæland), Samferdselsdepartementet (Ketil Solvik-Olsen), Olje- og energidepartementet (Terje Søviknes), Forsvarsdepartementet (Frank Bakke-Jensen) og Kunnskapsdepartementet (Jan Tore Sanner og Iselin Nybø).

«Mykje av den maten vi set på bordet, er avhengig av pollinering, og det er difor viktig for verdas matproduksjon at vi tek vare på dei pollinerande insekta. Alle som forvaltar eit areal, kan gjere tilhøva betre for humler, bier og andre insekt, anten det er bønder, dei som steller parkane i byen eller dei som har ein hage. Med denne strategien ønskjer vi å få fleire med i ein koordinert nasjonal innsats for dei pollinerande insekta våre» sier landbruks- og matminister Jon Georg Dale i en pressemelding fra Landbruks- og matdepartementet (2018c).

Strategi for landbruksbasert reiseliv – «Opplevingar for ein kvar smak»¹¹

I januar 2017 la Landbruks- og matdepartementet fram sin strategi for reiseliv basert på landbrukets og reindriftas ressurser (Landbruks- og matdepartementet 2017b). Utgangspunktet for strategien er et behov for å målrette regjeringens politikk for det landbruks- og reindriftsbaserte reiselivet. Strategien skal synliggjøre hvordan landbruket og reindrifta kan være innholdsleverandører for reiselivet og inngå i helhetlige reiselivsprodukter. Blant annet pekes det på kobling til de større reiselivsaktørene. Hurtigruta er et eksempel på en stor aktør som har hatt en bevisst satsing på lokalmat, og bruker dette som konkurransefortrinn.

Økt verdiskaping for mat- og reiselivsaktørene i landbruket og reindrifta er det overordnede målet for strategien. For å nå det overordnede målet må en spille på de samlede ressursene landbruket og reindrifta har tilgjengelig med utgangspunkt i eiendommen og utmarka.

I tillegg til hovedmålet, blir det definert to delmål som sier at Norge skal være en internasjonalt anerkjent matnasjon med tydelig lokal og regional identitet og at opplevelser og aktiviteter fra landbruket og reindrifta skal bidra til å utvikle Norge til et attraktivt reisemål. For å nå disse målene mener departementet blant annet at det er nødvendig med en enda tydeligere spissing av lokal og regional identitet. Det er også en forutsetning at tilbudene fra næringa må være lett synlige og tilgjengelige gjennom gode bestillingsløsninger

¹¹ Landbruks- og matdepartementet 2017b

2.3.2 Lover, reguleringer og prissystemer

Lover

Svært mange lover påvirker landbruket. Dette er både særlover som gjelder landbruk spesielt, men også mange lover med et videre virkeområde. Her nevnes bare noen få av alle aktuelle lover.

Odelsloven, konsesjonsloven og jordloven har betydning for omsetning av landbrukseiendommer og hvilke plikter som følger av å eie en landbrukseiendom. I juni 2017 ble det vedtatt endringer i disse lovene. Arealgrensen for at det skal være odelsrett på en eiendom økte fra 25 dekar til 35 dekar fulldyrka eller overflatedyrka jord eller mer enn 500 dekar produktiv skog. Menn og kvinner er likestilt med hensyn til odelsrett. Samboere er likestilt med ektefeller i odelsloven. Fra og med 2014 får etterkommere etter den som hadde odelen, odelsrett dersom noen av foreldrene har eid hele eiendommen med odal, eller hvis noen av besteforeldrene var siste eier av hele eiendommen med odal. Samtidig ble adgangen til å søke odelsfrigjøring for den som har kjøpt odelseiendom som tilleggsjord, opphevet.

Også i konsesjonsloven ble arealgrensen for når det er konsesjonsplikt for å overta en landbrukseiendom økt til 35 dekar fulldyrket eller overflatedyrket jord, eller 100 dekar totalareal om handelen ikke skjer innen familien. Det er boplikt for den som overtar en bebygd eiendom over arealgrensen for odling. Boplikten varer i fem år. Reglene om driveplikt er gitt i jordloven. Driveplikten er varig for alle som eier en eiendom med landbruksareal. Driveplikten kan oppfylles av eieren eller ved bortleie på vilkår som er fastsatt i loven. Blant annet må avtalen være skriftlig, ha en varighet på minst 10 år og føre til driftsmessig gode løsninger. Driveplikten gjelder hele eiertiden. Priskontroll på rene skogeiendommer er opphevet. Priskontrollen er bare avhengig av om eiendommen består av mer enn 35 dekar fulldyrka eller overflatedyrka jord.

Matloven omfatter alle forhold i forbindelse med produksjon, bearbeiding og distribusjon av innsatsvarer og næringsmidler, herunder drikkevann. Dyrevelferdsloven omfatter alle forhold som påvirker velferd eller respekt for blant annet pattedyr, fugler og fisker.

Produksjonsregulering

Svine- og fjørfeproduksjon er regulert ved konsesjon. Uten konsesjon fra Landbruks- og matdepartementet kan foretaket ha inntil 280 000 omsatte og slaktede kyllinger per år, inntil 60 000 omsatte og slaktede kalkuner per år, maksimalt 7 500 innsatte verpehøner, inntil 2 100 omsatte og slaktede slaktegriser per år, eller maksimalt 105 avlspurker. Det er egne regler for purkeringer.

For å kunne drive med ku- eller geitemelkproduksjon må en ha melkekvote. Kvoten tilligger den enkelte landbrukseiendom. Kvoten kan ikke overstige 900 000 liter kumelk eller geitemelk. Eier av landbrukseiendommen kan selge eller leie bort melkekvoten. Ved salg må minst 20 prosent av kvoten selges til staten til en fastsatt pris, mens resten kan selges privat.

Grensevern og skjermingsstøtte

I samsvar med WTO-avtalen praktiserer Norge et tollbasert importvern på mange jordbruksvarer. Tollen gjør det mulig å ha høyere priser i Norge enn på verdensmarkedet. Denne prisdifferansen omtales gjerne som skjermingsstøtte. OECD har beregnet at norsk skjermingsstøtte totalt utgjorde om lag 10,1 mrd. kroner i 2017, ned 2,4 mrd. fra 2016 (OECD 2018). Endringer i priser på verdensmarkedet er en viktig årsak til variasjonen mellom år i skjermingsstøtte. Variasjon i valutakurs og produksjon vil også påvirke skjermingsstøtten.

Prissystemene og markedsregulering

Det er målpriser for melk, svinekjøtt (slaktegris), korn, epler, poteter og 10 grønnsakslag. Målprisene er, litt forenklet, de prisene som jordbruket har rett til å ta ut av markedet i gjennomsnitt for en avtaleperiode ved balanserte markedsforhold og det fastsatte importvernet. Landbruks- og matdepartementet anslår at varer som ikke er avtaleregulerte (produkter uten målpriser), står for om lag 40 prosent av brutto markedsinntekter i jordbruket.

Tilskudds- og avgiftsordninger

I tillegg til importvernet får bøndene i Norge betydelig støtte over statsbudsjettet gjennom en rekke tilskuddsordninger. Støtten kan grovt sett deles i:

- Direkte støtte
 - 1) produksjonsuavhengig støtte (f.eks. produksjonstilskudd per dyr eller per dekar og ulike sosiale støtteordninger)
 - 2) produksjonsavhengig støtte (f.eks. pristilskudd på produkter)
 - 3) støtte til investeringstiltak
- Indirekte støtte via forskning, undervisning og rådgivning.

Ifølge Budsjettnemnda for jordbruket (2018a: 126) utgjorde tilskudd med inntektsvirkning i Totalkalkylen 13,9 mrd. kroner i 2017. For 2018 er beløpet budsjettetert til 14,4 mrd. kroner.

Hovedavtalen for jordbruket og jordbruksforhandlinger

Grunnlaget for jordbruksforhandlingene finner en i «Hovedavtalen for jordbruket» av 1992. Hovedavtalen for jordbruket er inngått mellom staten på den ene siden og Norges Bondelag og Norsk Bonde- og Småbrukarlag på den andre siden.

Hovedavtalen fastsetter hvordan forhandlingene skal gjennomføres, hva som skjer dersom én eller begge jordbruksorganisasjonene bryter forhandlingene osv.

Jordbruksforhandlingene skjer på grunnlag av materiale utarbeidet av Budsjettnemnda for jordbruket (BFJ). Nemnda oppnevnes av Landbruks- og matdepartementet.

Jordbruksforhandlingene starter med at jordbruksorganisasjonene legger fram et krav. Deretter legger staten fram et tilbud, og de egentlige forhandlingene kan starte. Jordbruksforhandlingene føres frem til en sluttprotokoll, vanligvis før 17. mai. Inngått avtale sendes Stortinget for godkjenning. Staten kan inngå avtale med en av jordbruksorganisasjonene. Dersom begge organisasjonene bryter forhandlingene, sender regjeringen en proposisjon til Stortinget basert på statens tilbud i forhandlingene.

2.3.3 Jordbruksoppgjøret i 2018¹²

Både krav og tilbud tok utgangspunkt i den nye jordbruksmeldingen Meld. St. 11 (2016-2017) og Stortingets behandling av denne i april 2017.

Ved jordbruksoppgjøret 2018 krevde jordbruket redusert inntektsgap til andre grupper og styrking av velferdsordningene. Å styrke bruken av norske arealressurser var et annet sentralt element. Det ble foreslått å innføre et driftsvansketilskudd, styrke



Foto: Oskar Puschmann/NIBIO

fraktordningene og innrette tilskuddene i større grad til fordel for små og mellomstore bruk. Å sikre og utnytte markedsmulighetene gjennom styrking av markedsordningene var også et krav. Jordbruket krevde en netto inntektsøkning på 25 300 kroner per årsverk. Kravet hadde en økonomisk ramme på 1 830 mill. kroner. Det var finansiert med 198 mill. kroner i økte målpriser, 1 462 mill. kroner i økt budsjettstøtte, samt 70 mill. kroner i overførte midler og en beregnet økt verdi av jordbruksfradraget på 100 mill. kroner.

¹² Denne omtalen er i hovedsak basert på Landbruks- og matdepartementet (2018d).

Statens forhandlingsutvalg påpekte at jordbrukspolitikken over flere år har lagt til rette for betydelig inntektsvekst, og økt investerings- og produksjonsvilje. Et marked i balanse er en forutsetning for å kunne legge til rette for videre inntektsvekst som er stabil over tid skrev de videre. De påpeker at den svake inntektsutvikling som grunnlagsmaterialet fra Budsjettnemnda for jordbruket viser fra 2016 i stor grad skyldes svikt i markedsinntektene særlig som følge av økt overproduksjon av svin og sau/lam. I fordelingen la staten vekt på å prioritere inntektsmuligheter i produksjoner med markedsmuligheter, å styrke grunnlaget for den geografiske produksjonsfordelingen, styrke miljø- og klimaarbeidet, områder med driftsvansker og velferdsordningene i jordbruket. Jordbruket ble tilbudt en ramme på 1000 mill. kroner mens kostnadsveksten var prognosert til 1410 mill. kroner . Det var finansiert med 198 mill. kroner i økte målpriser, 670 mill. kr. i økte bevilgningen over statsbudsjettet og 70 mill. kroner i overført beløp fra 2017. I tillegg ble det beregnet at verdien av jordbruksfradraget ville øke med 62 mill. kroner.

Det ble gjennomført forhandlinger fra 7. mai. I plenumsmøte 16. mai 2018 ble det inngått jordbruksavtale mellom statens og jordbrukets forhandlingsutvalg med en ramme på 1100 mill. kroner.

Målprisene økte for alle varer med målpris unntatt svinekjøtt og oljevekster. Blant annet økte målprisene med 8 øre per kg korn i gjennomsnitt og 3 øre per liter melk. Prisedskrivningen for norsk korn økte med 3,7 øre/kg. Prisen på råvarer til kraftfôr er beregnet å øke med 3,0 øre per kilo. Avtalen fulgte opp Stortingets prioriteringer. Landbruks- og matminister Dale kommenterte: «Årets jordbruksavtale styrker norsk matproduksjon og bidreg til eit aktivt landbruk over heile landet. Regjeringa har fått aksept for viktige prioriteringar som har styrka grunnlaget for auka inntekter i produksjonar med marknadsmoglegheiter. Vi har også fått prioritert distriktsjordbruket» Jordbrukets forhandlingsleder Bartnes kommenterte: «Vi har greid å styrke markedsbalanseringa ved at regjeringa har gått med på å innføre virkemidler som forsterker muligheten til å balansere markedet for sau og svin. Det er svært viktig for næringa på både kort og langt sikt».

2.4 Internasjonale rammebetingelser

Norsk landbruk og landbrukspolitikk har de senere årene blitt mer utsatt for internasjonal påvirkning og regulering. Internasjonale avtaler som Norge har inngått eller sluttet seg til, har vært av vesentlig betydning for denne utviklingen. Vi omtaler kort EØS-avtalen, landbruksavtalen i Verdens handelsorganisasjon (WTO) og mulige forpliktelser knyttet til klima gjennom Parisavtalen og samarbeid med EU.

EØS-avtalen og norsk landbruk

Handelen med bearbejdede landbruksvarer og en del tradisjonelle landbruksvarer mellom Norge og EU er regulert gjennom EØS-avtalen, hovedsakelig artikkel 19 i avtalen og protokoll 3 til avtalen. Artikkel 19 har som utgangspunkt at man ønsker gradvis liberalisering av handelen med utvalgte landbruksvarer. I utgangspunktet skal ny avtale forhandles med to års mellomrom. Etter at EØS-avtalen trådte i kraft i 1993 er det inngått tre artikkel 19-avtaler mellom Norge og EU, den første i 1993, den andre med virkning fra 2012, og den siste ble godkjent av Stortinget i juni 2017 og av EU i 2018 (Landbruks- og matdepartementet, 2018e). Ettersom avtalen nå er godkjent av begge parter, vil avtalen trolig trå i kraft fra 1. oktober 2018. For Norge innebærer avtalen at det er etablert tollfrie kvoter, eller tollfrihet, for eksport av en rekke produkter som allerede eksporteres i dag og der næringsmiddelindustrien har konkrete eksportplaner. Dette omfatter blant annet meierivarer (ulike myseprodukter), kjøttvarer, og alkoholholdige drikkevarer (cider m.m.). For EUs eksport til Norge utgjør økningen i tollfrie importkvoter for kjøttprodukter totalt 2 550 tonn, hvorav tollfri importkvote for storfekjøtt økes med 1 600 tonn til 2 500 tonn. Videre er det gitt en tidsbegrenset kvote på 300 tonn ribbe i desember, samt en begrenset økning av eksisterende kvoter for noen produkter (kylling, skinke, pølse, andebryst, salat til industri, grønne potteplanter). Det er ikke gitt konsesjoner for sau og lam. For ost økes den tollfrie importkvoten med 1 200 tonn til 8 400 tonn. Godt over halvparten av denne økningen (700 tonn) skal fordeles på auksjon.

Protokoll 3 gjelder bearbejdede landbruksprodukter, såkalte RÅK-varer. Ordningen legger opp til konkurranse i bearbejdingsleddet, men søker å justere for nasjonale ulikheter i pris, for de råvarene som inngår i de bearbejdede landbruksproduktene. Justeringene skjer gjennom toll, prisnedskrivning eller eksportstøtte. Partene kan når som helst be om nye forhandlinger, men gjeldende protokoll 3 avtale ble iverksatt 1. november 2004.

WTO-avtalen og norsk landbruk

Den gjeldende WTO-avtalen for landbruket trådte i kraft 1. januar 1995 og er bindende for alle medlemsland. Avtalen innebærer forpliktelser knyttet til bl.a. markedsadgang (herunder tollsatser), eksportsubsidier og samlet støtte til jordbruket (internstøtte). Avtalen innebærer i tillegg en viss harmonisering av regelverk knyttet til plante- og dyrehelse, kvalitets- og opprinnelsesmerking mv. for å hindre at slike bestemmelser urettmessig blir benyttet som handelshindring. WTO-avtalen er en viktig grunn til at flere jordbruksvarer er tatt ut av målprissystemet de senere år.

WTO arrangerer ministerkonferanser annethvert år, og forrige var i desember 2017. På forhånd var det bl.a. ventet en gjennomgang av forpliktelser knyttet til internstøtten (Utenriksdepartementet, 2016), men ministerkonferansen brakte ingen nye resultater

på landbruksområdet. Det er knyttet noe usikkerhet til den videre utviklingen i WTOs landbruksforhandlinger, blant annet fordi det ikke ble vedtatt mandat for videre forhandlinger på landbruksområdet på ministerkonferansen i 2017.

På forrige ministerkonferansen, i 2015, ble det enighet om å fase ut eksportsubsidier (WTO, 2015). Vedtaket i WTO innebærer at de fleste i-land skal fase ut bruken av eksportsubsidier umiddelbart, mens Norge, Canada og Sveits har mulighet til å bruke eksportsubsidier til utgangen av 2020.

Vedtaket i WTO ble godkjent av Stortinget i januar 2016 og gir Norge mulighet til å bruke eksportsubsidier for meieriprodukter (ost og smør), svinekjøtt og bearbeida landbruksprodukter fram til utgangen av 2020. I utfasingsperioden er subsidiebeløpet ved slik eksport det fastsatte nivået i WTOs bindingsliste, mens det er fastsatt nye tak for samlet eksportert mengde av meieriprodukter og svinekjøtt basert på gjennomsnittlig nivå i perioden 2003 til 2005. For ost er mengdebegrensningen satt til 15 929 tonn i utfasingsperioden, for smør 1 039 tonn og for svinekjøtt 1 898 tonn. I utfasingsperioden er det ingen begrensning for eksportert mengde av bearbeida jordbruksprodukter, og det er ikke mulig å gi eksportstøtte til nye produkter eller markeder. Det er grunn til å tro at det er osteeksporten som blir sterkest berørt av å fjerne eksportsubsidiene.

Klimakonvensjonen, Parisavtalen og norsk landbruk

FNs klimakonvensjonen (UNFCCC) utgjør rammeverket for internasjonalt samarbeid om klima. Parisavtalen fra 2015 har sitt utspring fra Klimakonvensjonen og har til formål å holde den globale oppvarmingen under 2 grader, samt å tilstrebe å begrense temperaturøkningen til 1,5 grader. Gjennom Parisavtalen er Norge forpliktet til å redusere klimagasser i 2030 med minst 40 prosent fra referanseåret 1990.

For å nå forpliktelsene i Parisavtalen samarbeider Norge med EU gjennom et kvotesystem, og dette er en del av EØS-avtalen. Norsk landbruk er ikke omfattet av dette og er en del av såkalla ikke-kvotepliktig sektor, sammen med bl.a. transport, bygg og avfall. For ikke-kvotepliktig sektor har EU-kommisjonen (2016) foreslått at Norge må kutte klimautslipp med 40 prosent av 2005-nivået frem mot 2030.

Siden miljøministermøtet i september 2015 har Norge vært i dialog med EU om en felles oppfyllelse av klimaforpliktelsene for 2030 (Klima- og miljødepartementet, 2018). Det arbeides med å inngå en avtale mellom EU og Norge før klimatoppmøtet i Katowice i desember 2018.

Litteratur

- Budsjettnemnda for jordbruket. 2018a Totalkalkylen for jordbruket. Jordbrukets totalregnskap 2016 og 2017 og budsjett 2018. Registrerte og normaliserte tall. Oslo, juni 2018.
- Departementa 2018. Nasjonal pollinatorstrategi. En strategi for levedyktige bestandar av villbier og andre pollinerande insekt.
<https://www.regjeringen.no/contentassets/3e16b8410e704d54af40bcb3e687fb4e/nasjonal-strategi-for-villbier.pdf>
- EU-kommisjonen. 2016. *Proposal for a Regulation of the European Parliament and of the Council*. Brussels, 20.07.2016. COM(2016) 482 final, 2016/0231 (COD). Url: <https://eur-lex.europa.eu/legal-content/EN/TXT/?uri=CELEX:52016PC0482> Nedlastet 31.07.2018
- Kartverket. 2018. Arealstatistikk for Norge 2018.
<https://www.kartverket.no/kunnskap/fakta-om-norge/Arealstatistikk/Arealstatistikk-Norge/>
- Klima- og miljødepartementet. 2018. *Intensjonsfordelingsforordningen. Foreløpig posisjonsnotat*. EØS-notat, 07.05.2018. Url: <https://www.regjeringen.no/no/sub/eos-notatbasen/notatene/2016/sep/innsatsfordelingsforordningen/id2517921/>. Nedlastet 31.07.2018
- Landbruks- og matdepartementet 2018a. Nasjonal strategi for økologisk landbruk. Nasjonal stretegi 2018–2030.
- Landbruks- og matdepartementet 2018b.
<https://www.ntbinfo.no/pressemelding/regjeringa-med-ny-strategi-for-okologisk-produksjon-skal-mote-forbrukarane-sin-etterspurnad?publisherId=12632359&releaseId=17263960>
- Landbruks- og matdepartementet 2018c.
<https://www.ntbinfo.no/pressemelding/lanserer-ny-nasjonal-pollinatorstrategi?publisherId=12632359&releaseId=17537322>
- Landbruks- og matdepartementet. 2018d. Prop. 94 S (2017–2018) – Endringer i statsbudsjettet 2018 under Landbruks- og matdepartementet (Jordbruksoppjøret 2018 m.m.)
- Landbruks- og matdepartementet. 2018e. *Iverksettelse av artikkel 19-avtalen med EU*. Nyhet, 05.07.2018. Url: <https://www.regjeringen.no/no/aktuelt/iverksettelse-av-artikkel-19-avtalen-med-eu/id2606950/>. Nedlastet 31.07.2018.

- Landbruks- og matdepartementet. 2017. Opplevingar for ein kvar smak. Strategi for reiseliv basert på landbruket og reindrifta sine ressursar
- Landbruks- og matdepartementet. 2017a. Meld. St. 32 (2016–2017). Reindrift. Lang tradisjon- unike muligheter
- Landbruks- og matdepartementet 2016a. Meld. St. 11 (2016–2017). Endring og utvikling. En fremtidsrettet jordbruksproduksjon
- Landbruks og matdepartementet. 2016b. Meld. 6 St. (2016–2017). Verdier i vekst. Konkurransedyktig skog og trenæring.
- Landbruks- og matdepartementet 2016c. Meld. St. 8 (2016–2017). Pelsdyrnæringen
- Landbruks- og matdepartementet. 2015a. Meld. St. 31 (2014–2015). Garden som ressurs – marknaden som mål. Vekst og gründerskap innan landbruksbaserte næringer.
- Næringskomiteen 2017a. Innst. 251 S (2016–2017). Innstilling fra næringskomiteen om Endring og utvikling – En fremtidsrettet jordbruksproduksjon
- Næringskomiteen 2017b. Innst. 377 S (2016–2017). Innstilling fra næringskomiteen om Reindrift – Lang tradisjon – unike muligheter
- OECD 2018. Agricultural support estimates 2018.
<https://data.oecd.org/agrpolicy/agricultural-support.htm>
- Statistisk sentralbyrå. 2018a. Statistikkbanken, tabell 09174: Lønn, sysselsetting og produktivitet, etter næring. <https://www.ssb.no/statbank/table/09174>
- Statistisk sentralbyrå. 2018b. Statistikkbanken, tabell 09170: Produksjon og inntekt, etter næring, statistikkvariabel og år.
<https://www.ssb.no/statbank/table/09170/>
- Utenriksdepartementet. 2016. Informal Ministerial Meeting on the WTO. Oslo, 21-22 October 2016. Chair`s Summary of Discussion. Url:
<https://www.regjeringen.no/globalassets/departementene/ud/vedlegg/handelspolitikk/wto/wto-chair-summary---oslo-21---22-october-2016.pdf>



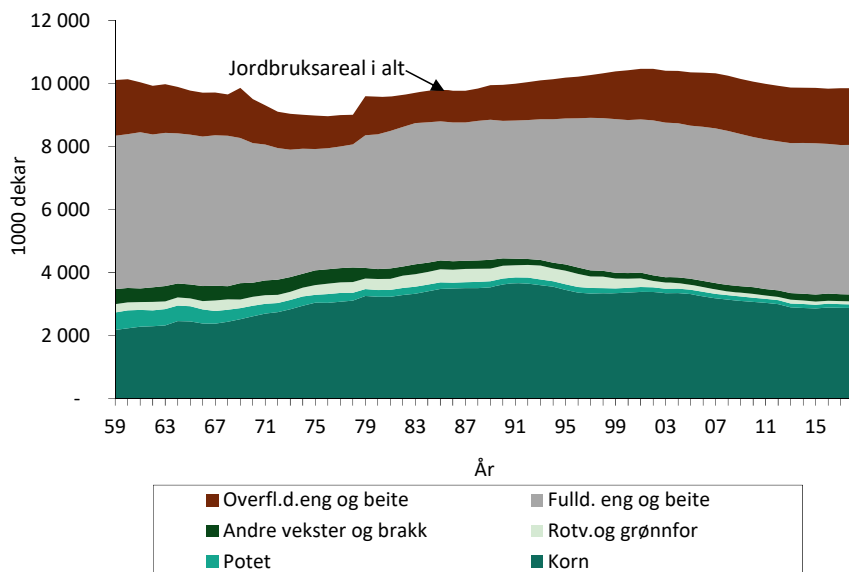
3. Ressurser i norsk jordbruk

Fotosyntesen er grunnlaget for alt liv på jorda, og er utgangspunktet for all plante- og husdyrproduksjon. Norsk landbruk rår over store naturressurser som er grunnlaget for jordbruket slik vi kjenner det i Norge. Ulik topografi og ulike klimatiske forhold gjør at det ikke er like forutsetninger for jordbruk over hele landet, og areal og avlinger varierer. Videre er husdyrbestandene og genmaterialet viktige ressurser for jordbruket. I tillegg er jordbruket en kapitalintensiv næring. Bygninger, maskiner og teknologi er viktige ressurser for jordbruket.

Også humankapitalen er en sentral innsatsfaktor, selv om det i lang tid har vært nedgang i sysselsettingen. Nedgangen i sysselsettingen har blant annet sammenheng med effektiviseringen av jordbruket, der teknologisk utvikling har gitt redusert behov for arbeidskraft.

3.1 Naturressurser

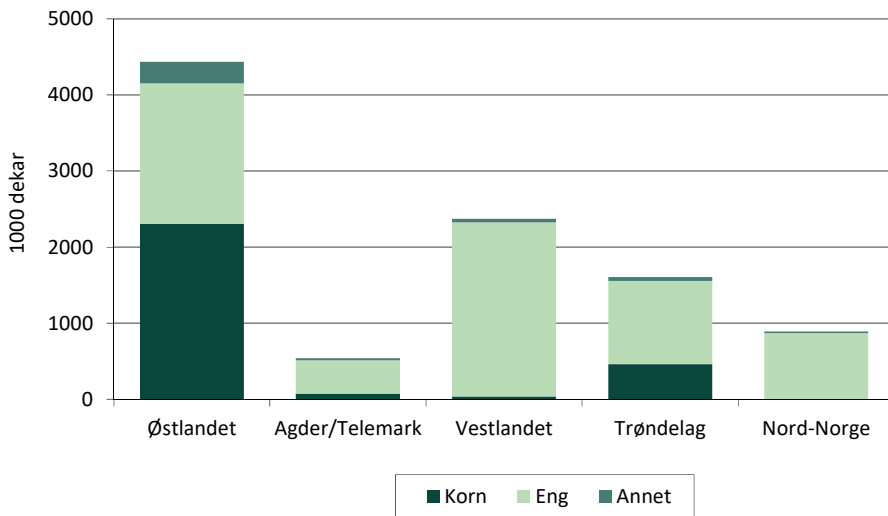
Ifølge Budsjettnemnda for jordbruket (2018a) var 9,85 mill. dekar jordbruksareal i drift i 2017. Av dette var 8,05 mill. dekar fulldyrka. Det er registrert en nedgang på 6 prosent i jordbruksarealet fra 2001 til 2017. Kornarealet er redusert med 15 prosent fra toppåret 2001 til 2017, men har vært stabilt siden 2014. For fulldyrket eng, var arealet størst i 2002 og er redusert med 4 prosent til 2017. Overflatedyrket eng er økt med 10 prosent siden 2002.



Figur 3.1 Jordbruksarealet fordelt på hovedvekster, 1959–2018

Kilde: Budsjettnemnda for jordbruket (2018a)

Korndyrkinga foregår i hovedsak på flatbygdene, både på Østlandet og i Trøndelag. Ellers er det gras og annet grovfôr som har størst betydning i Norge. Den geografiske fordelingen av vekstene har ikke bare klimatiske og topografiske årsaker. Landbrukspolitikken som har vært ført fra starten av 1950-tallet, har bidratt til å styre korndyrkingen mot flatbygdene hvor det er egnede dyrkingsforhold samtidig som det er tilgang på arbeidsplasser utenfor jordbruket. De grovfôrbaserte husdyrproduksjonene, som er både mer arbeidskrevende og mer inntektsbringende per arealenhet, er samtidig blitt kanalisert til distrikter hvor dyrkingsforholdene for korn er dårligere og mulighetene er mindre for å finne sysselsetting utenom bruket. Figur 3.2 viser arealfordelingen i ulike deler av landet.



Figur 3.2 Arealfordeling i ulike landsdeler 2017

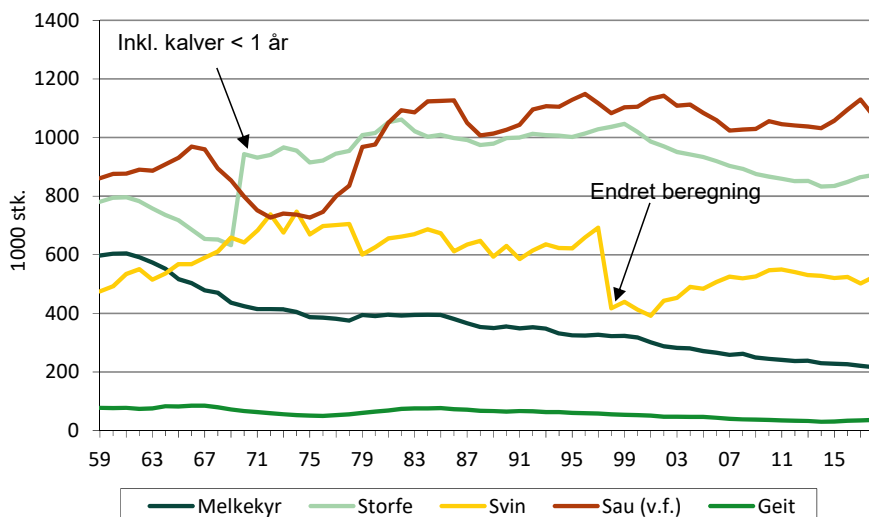
Statistisk sentralbyrå (2018b, foreløpige tall)

Klimaet i Norge gjør at avlingene per arealenhet er lavere enn i mange andre europeiske land. Innenfor landets grenser er det i tillegg markante klimatiske forskjeller. Det store spennet i breddegradene, de betydelige høydevariasjonene og kontrastene mellom kyst og innland, gir variasjonene i klimaet.

3.2 Husdyr

De viktigste husdyrproduktene i norsk jordbruk er melk, kjøtt, egg og ull. I tillegg produseres også pelsdyrskinn og honning.

Figur 3.3 gir et inntrykk av hvordan den totale husdyrbestanden har endret seg for noen husdyrslag fra 1959 til 2018.



Figur 3.3 Antall husdyr. Utvalgte dyreslag, 1959–2018

Kilde: Budsjettnemnda for jordbruket (2018a)

Melkekubestanden har gått jevnt nedover og er redusert fra 391 100 melkekyr i 1980 til 221 200 i 2017 (Budsjettnemnda for jordbruket, 2018a). Nedgangen har sammenheng med at melkeforbruket og den totale melkeproduksjon er redusert. Melkeytelsen per ku har vært stigende siden tusenårsskiftet mens den totale melkeproduksjonen i denne perioden har vært relativt stabil med en meierileveranse på ca. 1 500 mill. liter.

Antall kyr per melkeproduksjonsbruk har økt. Ved jordbrukstellingen i 1989 var det i gjennomsnitt 11,7 kyr per bruk. Antallet hadde økt til 27,4 i 2017 (Budsjettnemnda for jordbruket, 2018a). I europeisk sammenheng har Norge små besetninger av melkeku.

Etterspørselen etter melk og melkeprodukter per innbygger har vært fallende over mange år. Tendensen er fortsatt fallende forbruk per innbygger av søt konsummelk, mens etterspørselen etter enkelte andre melkeprodukter har økt de siste årene. Siden 1983 har melkemarkedet vært regulert ved hjelp av leveransekvoter.

Antall storfe totalt falt i perioden 1999 - 2014 pga. reduksjon i melkeproduksjonen, men antallet er økt igjen etter 2014. Det var i 2017 omtrent 864 500 storfe i Norge (Budsjettnemnda for jordbruket, 2018a). De siste årene er det produsert mindre

norsk storfekjøtt enn markedet har etterspurt, og underdekningen er dekket ved import.

Bestanden av svin varierer en del fra år til år. I perioder med overproduksjon eller underdekning av svinekjøtt har det blitt satt i verk ulike tiltak for å forsøke å bringe markedet i balanse. Både for 2018 og i prognosene for 2019 er det ventet en overproduksjon av svinekjøtt.

Antall vinterfôra sau er i dag lavere enn i 2002, men antallet økte med 9 prosent fra 2014 til 2017. Endringene kan blant annet forklares med endret lønnsomhet. Mindre enheter har lagt ned saueholdet i forbindelse med generasjonsskifte. De siste årene er det investert i en del større sauefjøs, delvis på grunn av stimulering gjennom tilskuddsendringer.

3.3 Bruksstørrelse, strukturutvikling og arbeidsforbruk

Antall jordbruksbedrifter har gått ned fra 99 400 i 1989 til 40 400 i 2017. Samtidig blir det gjennomsnittlige jordbruksarealet på de jordbruksbedriftene som er i drift, stadig større. I 1999 var det i gjennomsnitt 147 dekar jordbruksareal per enhet, mens gjennomsnittsarealet i 2017 var 244 dekar. Av dette var omtrent 45 prosent leiejord. Leiejord har hatt økende betydning gjennom hele etterkrigstiden.

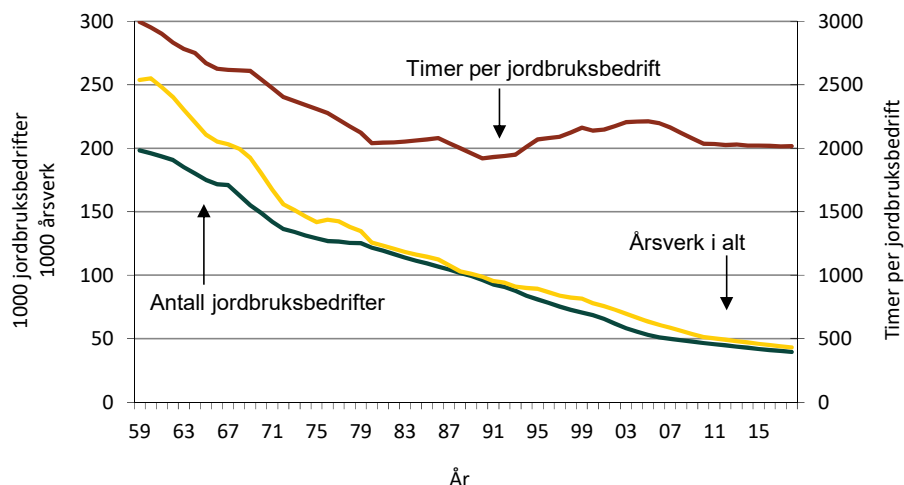
Strukturutviklingen i jordbruket kjennetegnes også ved at antall jordbruksbedrifter med husdyr har gått kraftig ned. Trenden er at produksjonen konsentreres om færre jordbruksbedrifter, uten at det samlede produksjonsvolumet går ned.

Både teknologisk utvikling og økonomisk tilpasning er årsaker til spesialisering og større enheter innenfor både husdyrhold og planteproduksjon. Siden 1975 har konsesjonsbestemmelser satt en øvre grense for dyretallet ved nyetableringer og utvidelser i fjørfehold og svinehold. Restriksjonene gjør at myndighetene kan holde en viss kontroll med strukturutviklingen i de kraftfôrkrevende produksjonene. I melkeproduksjon er systemet med kvoter begrensende for størrelsen av besetningene. Regjeringen Solberg lempet i forrige stortingsperiode på begrensninger som har vært for strukturutviklingen. For eksempel ble konsesjonsgrensen for slaktekylling doblet til 280 000 slakta dyr og for grovfôr og korn er det nå én tilskuddssats for alt areal.

Antall eiere av landbrukseiendommer i Norge er redusert mye mindre enn antall jordbruksbedrifter. I 2017 var det 183 639 landbrukseiendommer i alt, en nedgang på ca. 5 600 på 10 år (Statistisk sentralbyrå, 2017c). Om lag 63 prosent av alle landbrukseiendommene er bebodd, mens 79 prosent av landbrukseiendommene med boligbygning er bebodd.

De fleste norske gårdsbruk blir drevet av familien som eier jordbruksbedriften. Det er vanlig å leie noe arbeidshjelp. I 2017 ble det utført til sammen 44 100 årsverk i norsk jordbruk. (Budsjettnemnda for jordbruket, 2018a).

Jordbruk og annet arbeid i kombinasjon har lange tradisjoner i Norge. Inntekt fra andre kilder enn gårdsdrifta har spilt en stadig større rolle i de norske jordbrukshusholdningene.



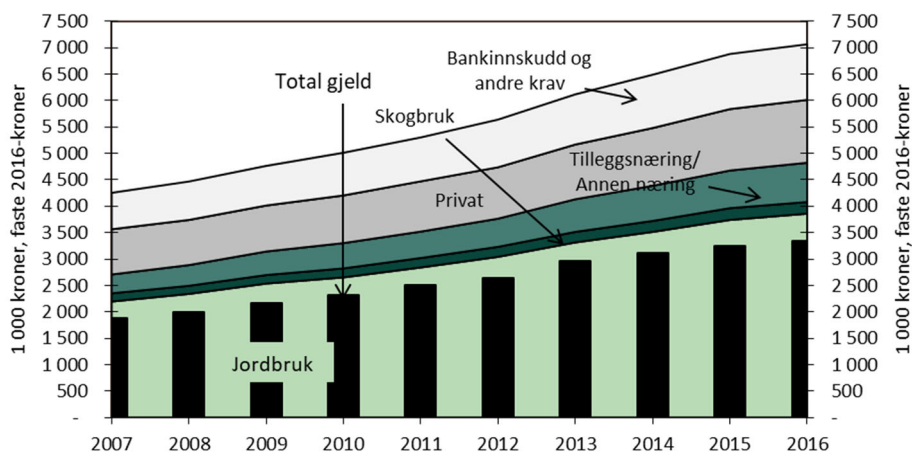
Figur 3.4 Antall bruk i drift, årsverk i alt og timer per bruk, 1959–2018

Kilde: Budsjettnemnda for jordbruket (2018a)

3.4 Kapitalressurser

Landbruket er en kapitalintensiv næring. I Totalkalkylen for jordbruket beregnes kapital etter to prinsipper: «historisk kost» og «prisjustert saldoverdi». Totalkapitalen i jordbruket for 2016 blir da henholdsvis 129 mrd. og 150 mrd. kroner. Av dette er 59 mrd. kroner lånekapital (Budsjettnemnda for jordbruket, 2018a).

Figur 3.5 viser sammensetning av alle eiendeler og total gjeld for brukene som var med i driftsgranskingene i perioden 2007–2016. Utviklingen er vist i faste 2016-kroner. På disse brukene har kapitalen i jordbruket økt over tid, og var 3,9 mill. kroner per bruk i 2016. I driftsgranskingene er «historisk kost» grunnprinsippet. Det medfører at det er størst usikkerhet knyttet til verdien av eiendeler med lang levetid (bygninger og jord). Etter denne metoden vil disse eiendelene i praksis bli verdsatt for lavt.



Figur 3.5 Sammensetning og utvikling av alle eiendeler og gjeld (søylor) per brukerfamilie i 1 000 kroner, faste 2016-kr

Kilde: Norsk institutt for bioøkonomi (2017)

Litteratur

Budsjettnemnda for jordbruket. 2018a Totalkalkylen for jordbruket. Jordbrukets totalregnskap 2016 og 2017 og budsjett 2018. Registrerte og normaliserte tall. Oslo, juni 2018.

Norsk institutt for bioøkonomi. 2017. Driftsgranskinger i jord- og skogbruk. Oslo.

Statistisk sentralbyrå. 2018b. Ikke publisert statistikk., foreløpige arealtall for 2017.

4. Økonomien i jordbruket



4.1 Nasjonalt nivå

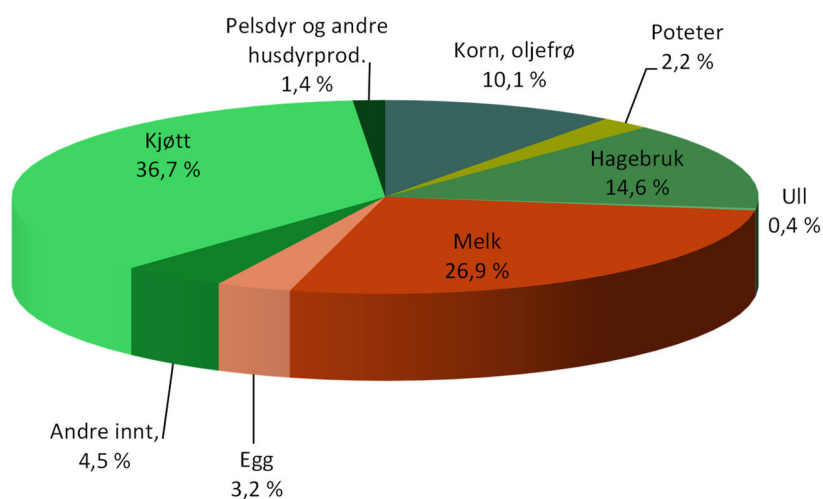
4.1.1 Jordbrukets samlede inntekter

Målt på produsentleddet var verdien av den samlede jordbruksproduksjonen i Norge på 44,7 mrd. kroner i 2017, inkl. alle tilskudd. Totalinntektene det enkelte år vil være påvirket av værforhold, markedsforhold og endringer i priser og tilskudd.

Jordbrukets samlede inntekter er et resultat av salg av produkter i markedet og tilskudd bevilget over statsbudsjettet.

Produksjonsinntekter utenom direkte tilskudd

Figur 4.1 viser hvordan bøndenes totale inntekter på 34,4 mrd. kroner fra salg av jordbruksprodukter eksklusive de direkte tilskuddene, fordelte seg på ulike produksjoner i 2017. Salg av melk og kjøtt er de to største inntektspostene.



Figur 4.1 Jordbrukets produksjonsinntekter fordelt på produksjoner 2017

Kilde: Budsjettnemnda for jordbruket (2018a)

Inntektene fra de enkelte produksjonene (figur 4.1) vil variere en del fra år til år, avhengig av avsetningsforhold og endringer i priser og produserte mengder. Utslag av værforhold vil vanligvis ha mest å si for planteproduksjonene.

Tilskudd

Forholdene for jordbruksdrift, kostnader i produksjonen og de landbrukspolitiske målsettingene, gjør at en betydelig del av jordbrukets totale inntekter kommer via ulike tilskudd over statsbudsjettet. Inntekter via tilskudd er ikke noe Norge er alene om, selv om nivå og omfang på støtten er høyere enn i de fleste andre land.

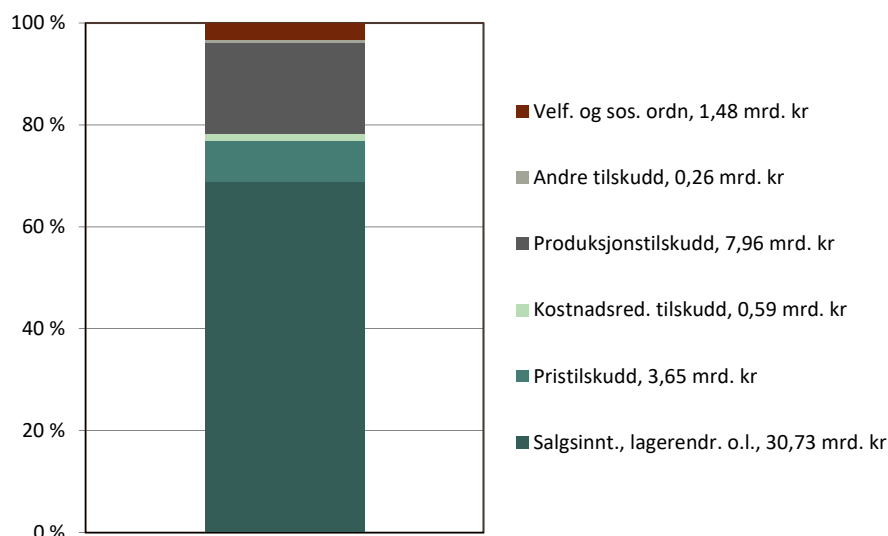
Tilskuddene er av ulik innretning avhengig av hvilke målsettinger de er ment å skulle oppfylle, og kan deles inn i noen hovedgrupper: pristilskudd, kostnadsreducerende tilskudd og direkte tilskudd (produksjonstilskudd). Videre har en tilskudd knyttet til velferdsmessige og sosiale ordninger i jordbruket.

Pristilskudd er tilskudd knyttet til produsert mengde via en sats per produsert enhet. Produksjonens størrelse og kvalitet avgjør hvor mye produsenten oppnår i pristilskudd, og tilskuddsformen stimulerer derfor til høy produksjon og delvis til høy kvalitet. Pristilskuddene kan ha lik sats over hele landet som f.eks. grunntilskudd på melk og kjøtt, eller være geografisk differensiert som distriktstilskuddene. Den geografiske profilen på distriktstilskuddene har til hensikt å utjevne inntektene mellom jordbruksbedrifter som er lokalisert i områder med ulike produksjonsvilkår.

Kostnadsreducerende tilskudd kan være tilskudd som gis for å redusere kostnadene ved investeringer, for eksempel ved bygging av driftsbygning.

Direkte tilskudd, eller produksjonstilskudd, er knyttet til bruken av produksjonsfaktorene. De viktigste produksjonstilskuddene er areal- og husdyrtilskuddene. Disse tilskuddene gis som en sats per areal- eller husdyrenhet, og kan være differensiert etter både geografisk område og etter jordbruksbedriftens størrelse. Fra 2014 betyr ikke lenger arealstørrelsen noe for tilskuddssatsen per dekar, mens det fortsatt er noe differensiering av satsene etter antall husdyr på hvert bruk. Den geografiske og strukturelle profilen på tilskuddene vil bestemme hva som oppnås av tilskudd og dermed bidra til å utjevne inntektene mellom jordbruksbedrifter med ulikt antall husdyr og i ulike områder av landet. For en bonde øker direkte tilskudd med antall dekar eller dyr, og ikke med produksjonen per dekar eller per dyr. Tilskuddet stimulerer derved ikke til intensiv produksjon per enhet.

Figur 4.2 viser sammensetningen av jordbrukets totale inntekter fordelt på salgsinntekter og de ulike hovedgruppene av tilskudd. Pristilskuddene er skilt ut som egen gruppe, og salgsinntektene i figuren er derfor mindre enn produksjonsinntektene omtalt under avsnittet «Produksjonsinntektene», der pristilskuddene er innregnet.



Figur 4.2 Jordbrukets totalinntekt på 44,7 mrd. kr i 2017, fordelt på salgsinntekter o.l. og hovedgrupper av tilskudd

Kilde: Budsjettnemnda for jordbruket (2018a)

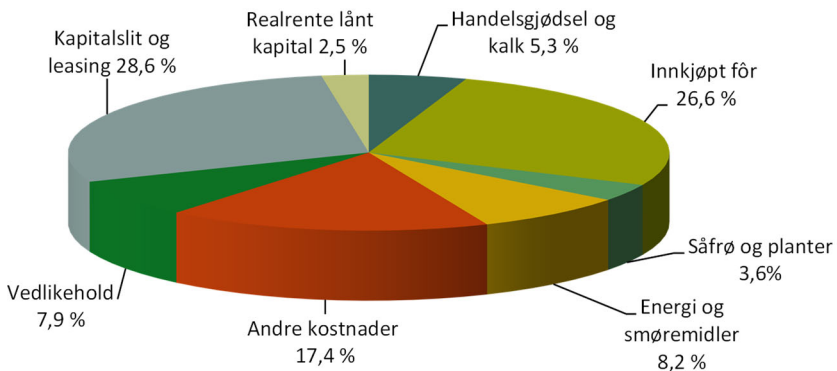
Virkemiddelpolitikken i landbruket fører ikke bare med seg offentlige utgifter, men også inntekter. Importerte fôrstoffer som nyttes i produksjonen av kraftfôr, ilegges normalt toll for å bringe prisen opp på norsk prisnivå. Denne tollinntekten kan en si «finansierer» deler av pristilskuddet til norsk kornproduksjon. Statens nettoutgifter til offentlig støtte til landbruket er derfor noe mindre enn det som framgår av figur 4.2.

4.1.2 Jordbrukets samlede kostnader

Jordbrukets totale kostnader påvirkes av det generelle kostnadsnivået i samfunnet, de vilkår samfunnet setter for jordbruket, og de naturgitte forholdene for jordbruksdrift.

Kraftfôrprisen, gjennom kornprisene, er den viktigste kostnaden som kan påvirkes direkte gjennom jordbruksavtalen og som kan gi umiddelbar effekt på kostnadene i husdyrproduksjonene. Andre kostnader kan påvirkes via rammebetingelsene for jordbruksdrift. Økte konsesjonsgrenser i kraftfôrbaserte husdyrproduksjoner og omsettbare melkekvoter, er eksempler på endrede rammebetingelser som over tid kan føre til endringer i strukturkostnader.

I figur 4.3 er jordbrukets samlede kostnader, slik de er beregnet i Totalkalkylen, fordelt på de ulike kostnadspostene. Jordbrukets totale kostnader for 2017 er beregnet til 29,3 mrd. kroner. Realrente på lånt kapital var negativ i 2016 og økte til 0,8 mrd kroner i 2017. Kapitalslit (avskrivningene på bygninger, maskiner og redskaper osv.), innkjøpt fôr og «andre kostnader» er de største kostnadspostene. «Andre kostnader» er en samlepost for mange større og mindre kostnadsposter som f.eks. ensileringsmidler, emballasje, frakt, veterinær og forsikring.



Figur 4.3 Kostnadene i jordbruket fordelt på kostnadsarter 2017

Kilde: Budsjettnemnda for jordbruket (2018a)

4.1.3 Økonomisk resultat på totalnivå

For resultatene på totalnivå, dvs. for norsk jordbruk samlet, legger en til grunn beregningene i Totalkalkylen for jordbruket. I Totalkalkylen utarbeides det to regnskapsserier; registrert og normalisert regnskap. Registrert regnskap vil si det faktiske resultatet som er oppnådd i vedkommende år. I den normaliserte serien blir noen av de årlige svingningene som skyldes værforhold og andre variable faktorer, jevnet ut. Normaliseringen har størst betydning for planteproduksjonene ettersom nivåvariasjonene fra år til år er størst i disse produksjonene.

I tabell 4.1 er resultatet etter de to regnskapsseriene i Totalkalkylen gjengitt for årene 2011–2017. Resultatmålet som er brukt, er vederlag til arbeid og egenkapital i millioner kroner og i kroner per årsverk, dvs. godtgjøringen til alt arbeid og egenkapital etter at alle øvrige kostnader inkludert renter på lånt kapital, er dekket.

Utviklingen i vederlaget til arbeid og egenkapital per årsverk fra normalisert regnskap blir lagt til grunn for vurderingen av inntektsutviklingen i jordbruket i jordbruksforhandlingene. Inntektsutviklingen i jordbruket sammenholdes ofte med

inntektsutviklingen for noen sammenligningsgrupper, bl.a. industriarbeidere. I perioden 2011–2017 økte årsverksinntekten i jordbruket med 40,2 prosent, mens årsverksinntekten for timelønne i industrien økte med 18,5 prosent. Tar en hensyn til virkningen av jordbruksfradraget som ble innført i 2000 og deretter gradvis er trappet opp, har jordbruket hatt en økning på 36,2 prosent i perioden.

Inntektene for jordbrukere og industriarbeidere i tabell 4.1 er ikke uten videre sammenlignbare, men tabellen gir likevel uttrykk for forskjeller både i inntektsnivå og inntektsutvikling per årsverk mellom de to gruppene.

Tabell 4.1 Vederlag til arbeid og egenkapital ifølge Totalkalkylens registrerte og normaliserte regnskap 2011–2017. mill. kr og kr/årsverk, årslønn for industriarbeidere

	2011	2012	2013	2014	2015	2016	2017
Registrert regnskap							
mill. kr	11 249	11 772	12 245	13 335	14 971	16 503	14 579
endr. %	-6,2	4,6	4,0	8,9	12,3	10,2	-11,7
kr per årsverk	223 600	239 300	254 600	283 100	325 500	366 700	330 600
endr. %	-4,1	7,0	6,4	11,2	15,0	12,7	-9,9
Normalisert regnskap							
mill. kr	12 115	12 738	12 349	13 043	14 767	15 425	14 895
endr. %	-2,8	5,1	-3,1	5,6	13,2	4,5	-3,4
kr per årsverk	240 800	258 900	256 700	276 900	321 000	342 800	337 800
endr. %	-0,7	7,5	-0,8	7,9	15,9	6,8	-1,5
kr per årsverk inkl. effekt av jordbr.fradrag	266 400	289 800	287 400	305 900	350 700	369 400	362 900
endr. %	-0,8	8,8	-0,8	6,4	14,6	5,3	-1,8
Industriarbeidere¹							
årslønn	391 800	406 300	419 800	431 100	442 400	452 500	464 100
endr. %	4,4	4,1	3,5	3,0	2,5	2,0	2,6

1) Timelønne industriarbeidere i NHO-bedrifter

Kilde: Budsjettnemnda for jordbruket (2018a) og NOU 2018:8

De til dels store sprangene i jordbruksinntekten mellom år også for den normaliserte serien, skyldes særlig variasjoner i markedssituasjonen for husdyrprodukter og i kostnadene fra år til år. Virkningen av inntektsfradraget er innarbeidet i én serie i tabell 4.1. Resultatet per årsverk viser en mindre nedgang/sterkere økning enn på totalnivå. Det skyldes at det blir stadig færre årsverk å fordele totalresultatet på. Inntektene per sysselsatt i jordbruket øker i perioden sett under ett på grunn av effektiviseringer i produksjonen.

4.1.4 Jordbruk og næringsmiddelindustri i regionaløkonomisk sammenheng

I dette avsnittet omtales jordbrukets og næringsmiddelindustriens betydning i de enkelte fylkene for 2015¹³. Bruttoprodukt og antall sysselsatte er her benytt som indikator på hva jordbruk og næringsmiddelindustri betyr i de enkelte fylkene.

For landet som helhet var bruttoproduktet i jordbruket på 15,6 mrd. kroner i 2015 mens bruttoproduktet i nærings- og nytelsesmiddelindustrien var 40,5 mrd. kr. For landet som helhet var sysselsettingen i jordbruket på 45 403 personer i 2015. Til sammenligning var sysselsettingen i nærings- og nytelsesmiddelindustrien på 52 600 personer. Bruttoproduktet i jordbruket utgjorde 0,67 prosent av totalt bruttoprodukt i Norge, mens sysselsettingen utgjorde 1,65 prosent av landets sysselsatte.

De fylkesvise dataene fra 2015 viser bl.a. at Rogaland er det største jordbruksfylket, både målt i bruttoprodukt (2 136 mill. kr.) og i sysselsetting (5 970 sysselsatte). Målt som andel av totalt bruttoprodukt og sysselsetting i fylket, er det imidlertid i Nord-Trøndelag jordbruket betyr mest, der står jordbruket for 3,3 prosent av fylkets totale bruttoprodukt og 6,0 prosent av fylkets totale sysselsetting.



Foto: Irene Grønningsæter

¹³ 2015 er siste året det foreligger data for i jordbruket.

Ser man på nærings- og nytelsesmiddelindustrien var det Rogaland som hadde høyest bruttoprodukt i 2015 på 4 235 mill. kr, og flest sysselsatte i 2015 med 5 500 sysselsatte. Målt som andel av totalt bruttoprodukt var det i Nordland som betydde mest med 3,5 prosent, men målt som andel av total sysselsetting i fylket, var det i Finnmark som betydde mest med 3,7 prosent.

Tabell 4.2 Brutttoprodukt (BP) og sysselsatte personer i jordbruk og næringsmiddelindustri. Fylker, 2015

	Jordbruk				Nærings- og nytelsesmiddelindustri			
	BP		Sysselsetting		BP		Sysselsetting	
	Mill. kr	% ¹⁾	Personer	% ¹⁾	Mill. kr	% ¹⁾	Personer	% ¹⁾
Østfold	904	1,01	2 264	1,86	2 159	2,41	3 700	3,03
Akershus	841	0,35	2 142	0,77	3 636	1,49	3 800	1,37
Oslo	18	0,00	195	0,04	4 755	0,95	4 100	0,86
Hedmark	1 369	2,08	3 908	4,31	1 868	2,83	2 700	2,98
Oppland	1 634	2,58	4 738	5,14	933	1,47	1 700	1,85
Buskerud	684	0,65	1 988	1,53	1 147	1,09	1 600	1,23
Vestfold	677	0,82	1 773	1,58	1 700	2,06	3 000	2,67
Telemark	289	0,46	1 250	1,62	302	0,48	600	0,78
Aust-Agder	187	0,50	660	1,32	350	0,94	600	1,20
Vest-Agder	288	0,39	1 148	1,24	677	0,92	1 200	1,30
Rogaland	2 136	0,86	5 970	2,20	4 235	1,71	5 500	2,03
Hordaland	676	0,28	2 443	0,88	3 504	1,44	4 300	1,54
Sogn og Fjordane	899	2,02	2 460	4,17	1 398	3,14	1 900	3,22
Møre og Romsdal	922	0,79	2 640	1,90	3 518	3,02	4 000	2,87
Sør-Trøndelag	1 086	0,79	3 255	1,97	3 754	2,72	4 800	2,90
Nord-Trøndelag	1 505	3,30	3 876	5,96	1 060	2,33	1 700	2,62
Nordland	1 009	1,09	2 686	2,24	3 198	3,47	3 400	2,83
Troms	378	0,58	1 183	1,35	1 408	2,17	2 500	2,86
Finnmark	127	0,43	824	2,01	885	3,01	1 500	3,67
Landet	15 629	0,67	45 403	1,65	40 487	1,73	52 600	1,91

1) 1 prosent av totalt bruttoprodukt/sysselsetting for fylket

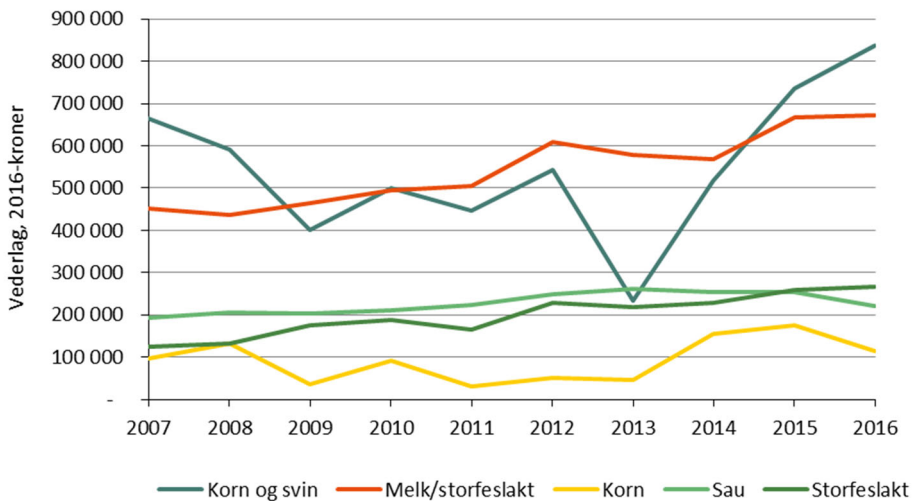
Kilder: Statistisk sentralbyrå 2018d og 2018e

4.2 Økonomisk resultat på ulike typer av bruk

Jordbruket består av mange enkeltbruk spredt over hele landet med ulik størrelse og produksjonsform. Totalkalkylen for jordbruket viser samlet økonomiske resultat for jordbruket i Norge, mens driftsgranskingene i jord- og skogbruk som NIBIO, tidligere NILF, utfører, viser hvordan økonomien er for ulike typer av bruk. Driftsgranskingene omfatter regnskap fra ca. 900 bruk fra hele landet der en vesentlig del av familiens totalinntekt kommer fra bruket. Materialet grupperes etter landsdel, bruksstørrelse og driftsform.

Vederlag til arbeid og egenkapital framkommer når en tar inntektene i jordbruket og trekker fra alle kostnadene med unntak av lønn til leid hjelp. I kostnadene ligger også jordbrukets andel av familiens gjeldsrenter. Vederlaget til arbeid og egenkapital er godtgjøring for alt arbeid og brukerfamiliens egenkapital innsatt i produksjonen.

Figur 4.4 viser vederlag til arbeid og egenkapital per bruk for utvalgte driftsformer siste tiårsperiode. De første og de siste årene av tiårsperioden er vederlaget høyest for bruk med kombinasjon av korn- og svinproduksjon. Store utslag skyldes både avlingsmessige og markedsmessige forhold. Melk- og storfekjøttproduksjon er mindre påvirket av avlingsvariasjoner, og prisvariasjonen er relativt liten.

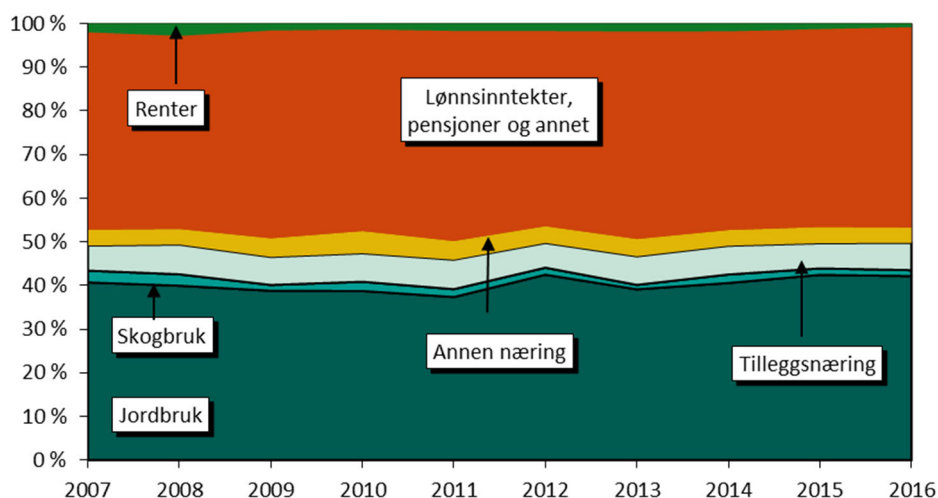


Figur 4.4 Vederlag til arbeid og egenkapital per jordbruksbedrift for noen typer av bruk 2007–2016. Faste 2016-kroner

Kilde: Norsk institutt for bioøkonomi (2017)

Resultatet i ensidig kornproduksjon er svært påvirket av avlingene det enkelte året, men prisene spiller også en rolle. Produksjon av sauekjøtt påvirkes bl.a. av beiteforholdene og av kjøttprisene. De forskjellige produksjonene har svært ulik gjennomsnittlig arbeidsinnsats. Av de fem viste produksjonene, er det melk og storfeslakt som har størst arbeidsforbruk med ca. 2 årsverk á 1 845 timer. Kombinasjonen korn og svin har 1,6 årsverk, sauehold ca. 1,2 årsverk, ammekuproduksjonen drøyt 1 årsverk og ensidig kornproduksjon knapt 0,5 årsverk. Produksjonsomfanget per bruk i disse driftsformene har økt i perioden.

Figur 4.5 viser sammensetningen av brukerfamiliens samlede inntekter i perioden 2007–2016. Jordbrukets andel av brukerfamiliens samlede inntekter utgjorde i 2016 42 prosent. 50 prosent av brukerfamiliens samlede inntekter hadde tilknytning til totalressursene på bruket. Det betyr at 8 prosent av alle inntektene kom fra skogbruk, tilleggsnæring og fra verdien av familiens arbeid på nyanlegg tilknyttet bruket.



Figur 4.5 Prosentvis sammensetning av brukerfamiliens samlede inntekter 2007–2016

Kilde: Norsk institutt for bioøkonomi (2017)

Litteratur

Budsjettnemnda for jordbruket. 2018a Totalkalkylen for jordbruket. Jordbrukets totalregnskap 2016 og 2017 og budsjett 2018. Registrerte og normaliserte tall. Oslo, juni 2018.

Norsk institutt for bioøkonomi. 2017. Driftsgranskinger i jord- og skogbruk. Oslo
NOU 2018:8 Grunnlaget for inntektsoppgjørene 2018

Statistisk sentralbyrå. 2018d. Fil tilsendt 12.09.2018 fra SSB V/Magnus Helliesen

Statistisk sentralbyrå. 2018e. Statistikkbanken. 11713 Fylkesfordelt
nasjonalregnskap, etter næring (F) 2008 – 2016.



5. Produksjon, bearbeiding og forbruk av jordbruksvarer

Lauk
50,-/Kg

F. Baller
Opprinnelse
Pakkning
Produsent Per A.

Produksjonen av jordbruksvarer har vært rettet mot å dekke det innenlandske forbruket av de varer det er naturlig å produsere i Norge. Av klimatiske årsaker, men også arealmessige, er det imidlertid begrenset hvor stor del av forbruket som kan produseres i Norge.

5.1 Verdikjeden for matvarer i Norge

Både omsetningsformene og omfanget av bearbeiding av jordbruksvarer, kan variere mye. Den enkleste omsetningsformen er direkte salg fra produsent til forbruker av et ubearbeidet produkt for umiddelbart konsum, f.eks. jordbær solgt fra veikanten. De aller fleste jordbruksprodukter går likevel gjennom ett eller flere ledd før de selges i butikk, enten ved at produktet pasteuriseres, deles, fryses, bearbeides videre etc., eller ved at det inngår som ett av flere råstoff i framstilling av et produkt.

5.1.1 Førstehåndsomsetningen

Salg fra bonde til neste ledd i verdikjeden har i prinsippet tre kanaler:

- 1) Salg gjennom samvirkeselskapene
- 2) Salg til andre frittstående bedrifter som detaljister, grossister, slakterier og videreforedlingsbedrifter
- 3) Direkte salg til forbruker, ved selvplukk, gårdssalg, dørsalg osv.

Betydningen av de ulike omsetningssystemene er avhengig av type produkt. For husdyrprodukter betyr omsetning gjennom samvirket mest, med frittstående bedrifter som nest viktigste omsetningsvei. For hagebruksprodukter og poteter er frittstående bedrifter det som er viktigst. Mesteparten av kornet selges via samvirket. Salg direkte til forbruker betyr totalt sett lite, men er likevel av betydning for visse frukt-, bær- og grønnsaksslag, poteter og egg. Totalt sett er det samvirket som har størst andel av førstehåndsomsetningen av landbruksvarer i Norge.

5.1.2 Videreforedling

Matindustrien er en stor avtaker av landbruksprodukter og mye av viderefordelingen skjer her. Industrien har derfor også stor betydning for verdiskaping og sysselsetting med sine omlag 50 000 sysselsatte, nærmere 2 200 bedrifter og med en produksjonsverdi¹⁴ på 233 mrd. kr i 2016.

¹⁴ Produksjonsverdi er omsetning korrigert for endringer i beholdning verdige varer, varer i arbeid og varer og tjenester kjøpt for videresalg.

Tabell 5.1 Hovedtall for norsk matindustri

År	Virksomhet	Antall bedrifter	Antall sysselsatte	Produksjonsverdi, mill. kr
1990	Matindustri	1 918	49 348	75 083
	Industrien totalt	11 390	276 939	304 655
2015	Matindustri	2 130	50 126	216 858
	Industrien totalt	14 430	234 824	821 449
2016*	Matindustri	2 191	50 131	233 686
	Industrien totalt	14 416	224 258	755 611

Kilde: Statistisk sentralbyrå, 2018f.

Tabell 5.2 Matindustri, fordeling etter sektor, 2016

Sektor	Antall sysselsatte	Produksjonsverdi, mill. kr
Kjøtt og kjøttvarer	11 408	45 768
Fisk og fiskevarer	11 280	79 408
Meierivarer og iskrem	6 336	22 443
Konserves/potet	1 686	5 542
Andre matvarer	16 135	59 708
Drikkevarer	3 286	20 814

Kilde: Statistisk sentralbyrå, 2018f.

5.1.3 Engros- og dagligvarehandelen

Mesteparten av de bearbeidede matvarene distribueres og omsettes gjennom varehandelen. I tabell 5.4 presenteres nøkkeltall for antall bedrifter, antall sysselsatte og omsetning for engros- og butikkhandelen med mat- og drikkevarer.

Tabell 5.3 Antall bedrifter, sysselsatte og omsetning innen engros- og butikkhandelen med mat- og drikkevarer

	Virksomhet ^{1, 2}	Antall bedrifter	Antall sysselsatte	Omsetning, mill. kr
1996	Engroshandel	1 870	16 667	110 986
	Butikkhandel	10 372	62 223	85 204
2015	Engroshandel	2 038	17 921	302 203
	Butikkhandel	8 721	86 923	204 073
2016*	Engroshandel	2 070	17 399	333 290
	Butikkhandel	8 564	86 886	210 240
% Endring	Engroshandel	10,7 %	4,4 %	200,3 %
1996–2016	Butikkhandel	–17,4 %	39,6 %	146,7 %

1) Engroshandel er summen av undergruppene 46.31–46.39 i varehandelsstatistikken til SSB

2) Butikkhandel er summen av undergruppene 47.11–47.29 i varehandelsstatistikken til SSB

*) Foreløpige tall

Kilde: Statistisk sentralbyrå (2018g)

I løpet av 90-tallet skjedde det store endringer innen omsetningen av matvarer i Norge. I 1990 hadde fire konsern hånd om ca. 46 prosent av omsetningen innen detaljhandelen med dagligvarer. I 2015 var dette tallet økt til 96 prosent. I oktober 2014 ble ICA Norge AS solgt til Coop Norge. I mars 2015 ble salget gitt godkjenning fra Konkurransetilsynet. De tre store kjedene er nå Coop Norge (tidligere Forbrukersamvirket), REMA 1000 Norge AS og Norgesgruppen ASA. Gruppene/konsernene har i løpet av denne tiden utvidet sine funksjoner fra kjeder på detaljistnivå, til å omfatte også grossistfunksjonene.

Tabell 5.4 Utvikling i total omsetning (i mill. kroner, eks. mva.) og kjedenes årlige andel av omsetningen i utvalgte år

År	Total omsetning	ICA Norge	Norgesgruppen	REMA 1000	Coop Norge	Øvrige ¹⁾
2001	86 949	24,5 %	34,1 %	16,2 %	24,5 %	0,7 %
2016	169 413	..	42,3 %	24,4 %	29,4 %	3,9 %
2017	171 331	..	43,1 %	23,4 %	29,7 %	3,8 %

1) I 2010 avsluttet Bunnpris sitt samarbeid med Norgesgruppen. Bunnpris sin markedsandel inngår i «Øvrige» f.o.m. 2010

Kilde: Dagligvarefasiten 2018

5.2 Produksjon, forbruk og omsetning av noen jordbruksvarer

Kapitlet gir oversikt over utviklingen i forbruk og produksjon for en del viktige varer i norsk jordbruk. Forbruket er beregnet på engrosnivå. Faktisk forbruk vil ligge lavere på grunn av svinn i omsetningskjeden og hos forbruker samt frasortering av ikke-spiselige deler som eks. bein i kjøtt.

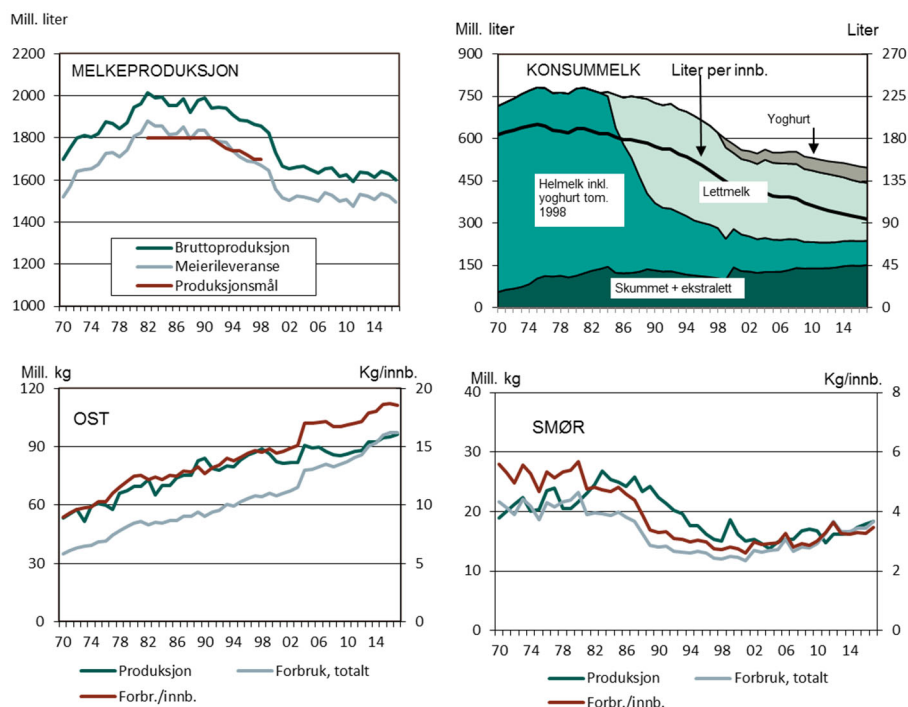
5.2.1 Melk og melkeprodukter

Etter en relativt kraftig nedgang fra midten av 1980-tallet har samlet forbruket av melk (mill. liter) endret seg relativt lite på 2000-tallet. På grunn av befolkningsøkningen går likevel forbruket fortsatt nedover pr. person. Forbruksutviklingen er imidlertid ulik produktgruppene imellom. Konsummelkforbruket går jevnt nedover mens forbruket av yoghurt og ost har økt. Forbruket av smør gikk også kraftig ned over lang tid, men har nå flatet ut og til dels økt. Økt konkurranse fra andre produkter, prisforhold, fokus på kosthold og helse og endrede spisevaner, forklarer mye av den langsiktige endringen. Siden fortjenesten er høyest ved salg av konsummelk, har forbruksutviklingen negative økonomiske konsekvenser for melkeproducentene.

Som følge av forbruksutviklingen, og reduserte eksportmuligheter på grunn av WTO-avtalen, er melkeproduksjonen redusert. Med ett unntak har meierileveransen variert noe over 1 500 mill. liter etter 2000. Antall meierier innen meierisamvirket var 107 i 1993 og 31 i 2016.



Foto: Irene Grønningsæter

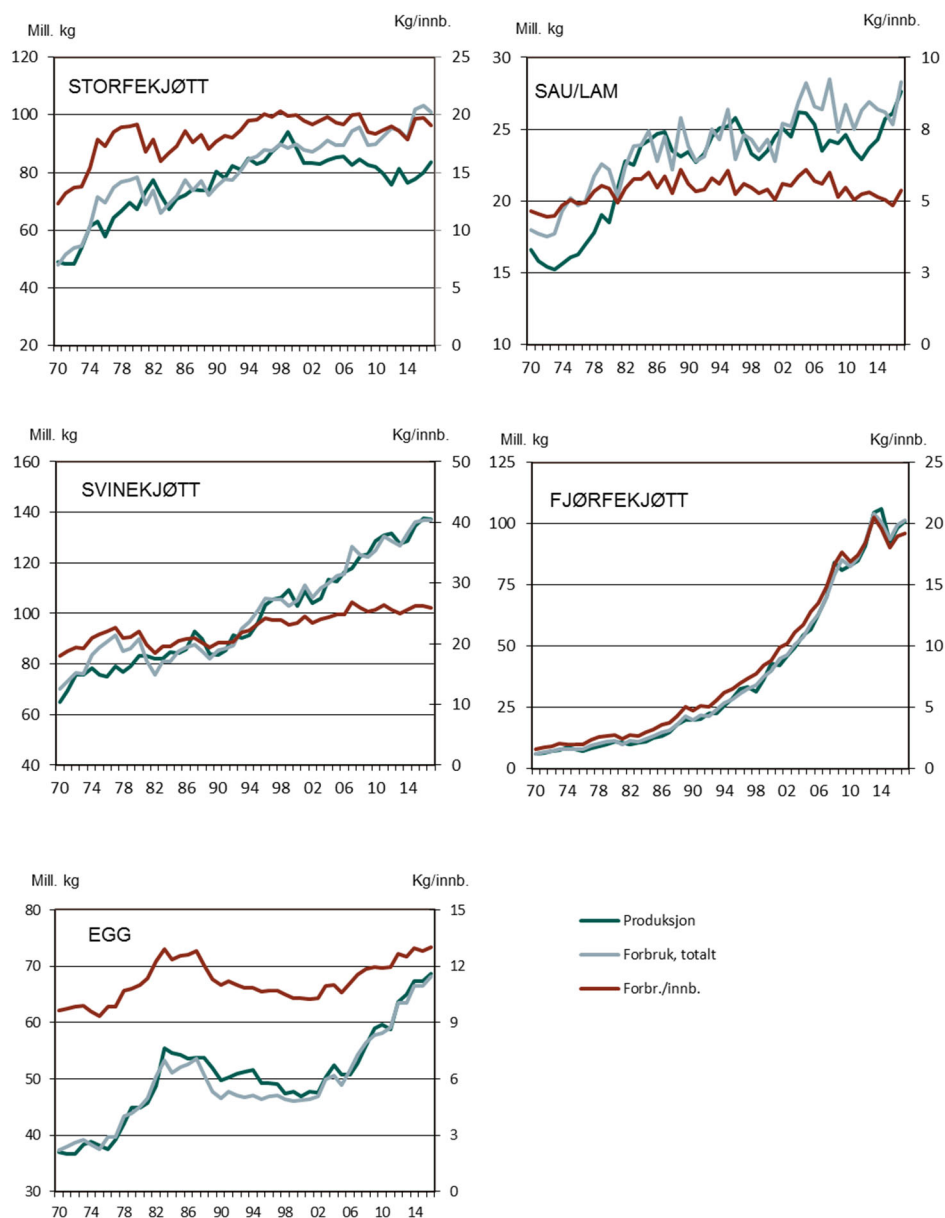


Figur 5.1 Produksjon og forbruk av melk og melkeprodukter, 1970–2017

Kilder: Helsedirektoratet (2018) og Budsjettnemnda for jordbruket (2018a)

5.2.2 Kjøtt og egg

Totalforbruket av kjøtt har økt mer eller mindre uavbrutt de tre-fire siste tiårene men kan variere mellom enkelårt og mellom dyreslag. Spørsmål om kosthold og sunnhet ved matvarer kan potensielt gi store utslag. Opplysningene om bruk av antibiotika (narasin) i fôret, ga eksempelvis en sterk nedgang i forbruket av kylling i 2014 og 2015.



Figur 5.2 Produksjon og forbruk av kjøtt og egg, 1970–2017

Kilder: Helsedirektoratet (2018) og Budsjettnemnda for jordbruket (2018a)

Forbruket av kjøtt fra husdyr, dvs. storfe og kalv, sau/lam, svin og fjørfe var på sitt foreløpig historisk høyeste nivå i 2016 med 365 600 tonn, omtrent en dobling fra tidlig på 1980-tallet. Økningen blir noe lavere pr. innbygger pga. befolkningsveksten. Produksjonen er for tiden noe lavere enn forbruket. Dette skyldes særlig at produksjonen av storfekjøtt er en del lavere enn forbruket.

Produksjon og forbruk av egg viser en økning de siste årene etter en periode med små endringer.

Tabell 5.5 Antall slakterier innen samvirket og private aktører

	1990	2000	2010	2017
Nortura ¹	34	28	15	13
Private ²	50	29	22	15

1) Ekskl. fjørfe 2) Organisert i KLF

Kilde: Nortura (2018) og Kjøtt- og fjørfebransjens landsforbund (2018)

Tabell 5.6 Antall eggpakkerier i samvirket og private aktører

	1990	2000	2010	2017
Nortura	18	8	5	2
Private ¹	1)	7	1)	5

1) Organisert i KLF. Ikke tall for 1990 og 2010

Kilde: Nortura (2018) og Kjøtt- og fjørfebransjens landsforbund (2018)

5.2.3 Planteprodukter

Figur 5.3 viser utviklingen i produksjon og forbruk av de viktigste planteproduksjonene i Norge; korn, poteter, grønnsaker, frukt og bær.

Korn, melvarer og kraftfôr

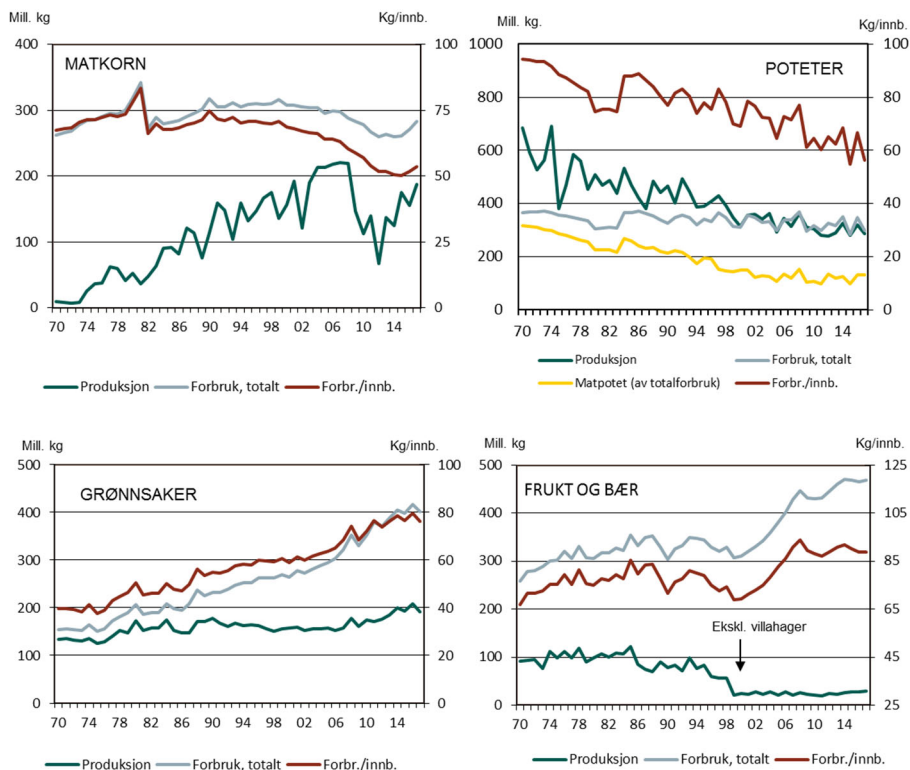
Det meste av kornet som produseres i Norge, nyttes til dyrefôr som kraftfôr. Av en normalårsproduksjon på litt over 1 mill. tonn, vil omtrent 80 prosent gå til kraftfôr.

Den norskproduserte andelen av matkornforbruket varierer mye mellom år som følge av de utslagene værforholdene gir på mengde og kvalitet, jf. figur 5.3. For 2017 er andelen beregnet til 66 prosent mens den var 58 prosent i 2016.

Det er nå fire hovedanlegg (møller) som produserer og distribuerer matmel til det innenlandske markedet. I tillegg er det en rekke mindre møller for spesialsortimenter osv.

Poteter og hagebruksprodukter

I figur 5.3 er utviklingen i nettoproduksjonen, totalforbruket og andelen matpotet til direkte konsum gjengitt. Det totale potetforbruket har gått ned, særlig av matpotet. Forbruket av bearbejdede potetprodukter har imidlertid økt. En betydelig del av matpotetforbruket består av importerte poteter, men mengden varierer en del fra år til år avhengig av norsk produksjon. I 2017 ble det importert 44 mill. kg matpoteter, eller 31 prosent av forbruket.



Figur 5.3 Produksjon og forbruk av matkorn, poteter og hagebruksprodukter, 1970–2017

Kilder: Helsedirektoratet (2018) og Budsjettnemnda for jordbruket (2018)

Forbruket av grønnsaker, frukt og bær har økt over tid mens produksjonen ikke er så mye endret. Den lave andelen av norskprodusert frukt skyldes at klimaet er sterkt begrensende for hva en kan produsere av de slagene som etterspørres. Fram til 1999 er produksjon i villahager med i figur 5.3, men er deretter utelatt pga. usikre oppgaver. Dette slår særlig ut for frukt og bær og gir et fall i grafene i figuren.

Markedet for frukt og grønt har skilt seg fra annen omsetning av landbruksvarer i Norge ved at samvirket,- Gartnerhallen, har hatt en mindre markedsandel. Gartnerhallen hadde tidligere en rolle som grossist, men er nå i første rekke en produsentorganisasjon. Gartnerhallen representerer mer enn 70 prosent av de norske frukt-, grønt- og potetprodusentene og 50–60 prosent av produksjonen.

5.2.4 Økologisk produksjon og omsetning

I Meld. St. 11 (2016-2017), Endring og utvikling. En fremtidsrettet jordbruksproduksjon, blir det pekt på at målsettingen for økologisk produksjon og forbruk er svært ambisiøs (Landbruks- og matdepartementet 2016). Regjeringen legger til grunn at utviklingen av økologisk produksjon og forbruk skal være etterspørselsdrevet. Regjeringen går derfor vekk fra det tidligere tallfestede målet om 15 prosent økologisk produksjon og forbruk i 2020. I den nasjonale strategien for økologisk jordbruk som skal gjelde fra 2018 til 2030, er det målet om å stimulere til økologisk produksjon som er etterspurt i markedet, som er lagt til grunn (Landbruks- og matdepartementet 2018). I jordbruksavtalen 2018 ble det avsatt 31 mill. kr til utviklingstiltak innen økologisk landbruk, det samme som ble avsatt i avtalen for 2017.

Produksjon av økologiske produkter

Tabell 5.8 gir noen hovedtall for økologisk produksjon fra 2011 og fram til 2017. Av tabellen ser vi at antall driftsenheter som driver økologisk, har blitt redusert etter 2011. Det er flest økologiske produsenter i de to trøndelagsfylkene, og det er der det er størst nedgang i antall enheter. Av de store jordbruksfylkene i landet, er det Rogaland som har færrest økologiske enheter. Selv om antall økologiske enheter har økt noe i Rogaland de siste årene, var det likevel bare 1,3 prosent av enhetene i Rogaland som drev økologisk.

Arealet som drives økologisk har gått ned hvert år etter 2012. Fra 2015 til 2016 snudde utviklingen, og det økologisk drevne arealet økte med 3 643 dekar, men fra 2016 til 2017 gikk arealet ned igjen, med 10 005 dekar. Fra 2012 er det økologiske arealet redusert med 13,2 prosent. Andelen av det totale jordbruksarealet som ble drevet økologisk, var på 4,4 prosent i 2017.

Tabell 5.7 Hovedtall for økologisk produksjon i Norge 2011–2017

	2011	2012	2013	2014	2015	2016	2017
Antall driftsenheter	2 725	2 590	2 452	2 232	2 113	2 083	2 070
Økologisk drevet areal, i dekar	501 646	501 955	478 251	461 318	443 166	446 809	436 804
Areal i karenens, i dekar	60 904	50 639	43 998	38 530	33 230	29 400	33 611
Økologisk drevet areal i % av totalareal	5,0	5,1	4,9	4,7	4,5	4,5	4,4

Kilde: *Debio 2018 og Landbruksdirektoratet*

Tabell 5.8 Økologisk drevet areal fordelt på kulturer, 2017

	Totalt areal 7 daa ¹⁾	Økologisk areal 2017, daa ²⁾	Prosent endring i økologisk areal fra 2016	Prosent økologisk areal av totalt areal
Eng og beite	6 611 080	353 742	-3,9	5,4
Korn og oljevekster	2 920 894	66 630	1,9	2,3
Engfrø og annet frø	37 184	3 436	6,3	9,2
Poteter	117 282	1 470	28,5	1,3
Grønnsaker	70 398	3 595	28,0	5,1
Frukt og bær	44 667	2 510	3,5	5,6

1) Kilde: *Landbruksdirektoratet PT-900, omgang 171810*

2) Kilde: *Landbruksdirektoratet 2018*



Foto: *Geir Harald Strand/NIBIO*



Foto: *Kari Stensgaard/NIBIO*

Tabell 5.9 Antall husdyr i økologisk drift i 2016 og 2017 og antall økologiske husdyr, prosent av totalt antall husdyr i 2017

Antall dyr i økologisk drift			
	2016	2017	Prosent dyr i økologisk drift av totalen 2017
Melkekyr	8 350	8 340	3,8
Ammekyr	4 059	4 141	5,0
Øvrige storfe	16 920	17 450	3,1
Sauer/lam	50 902	49 237	4,4
Avlssvin	290	512	0,6
Slaktegris	1 234	1 670	0,4
Verpehøns over 20 uker	242 067	264 146	6,1
Slaktekyllinger	32 796	98 646	0,2
Ender, gjess, kalkuner	11 183	11 149	1,8

Kilde: Landbruksdirektoratet 2018

Salget av økologiske produkter

Fra 2010 har omsetningsverdien av økologiske matvarer gjennom dagligvarehandelen økt fra år til år. All omsetning av økologiske varer gjennom dagligvarehandelen økte med 8 prosent fra 2016 til 2017 og var på 2,63 mrd. kroner. I verdi økte omsetningen av for økologiske grønnsaker og poteter og økologiske kornprodukter og bakevarer mest, grønnsaker og poteter med 28 mill. kroner og kornprodukter og bakevarer med 44 mill. kroner. Verdien av økologiske meieriprodukter gikk ned med 13 mill. kroner. Også omsetningen av barnemat gikk ned fra 2016 til 2017. Det er grønnsaker, poteter og meieriprodukter som har størst omsetningsverdi av varegruppene.

Totalt utgjorde økologiske matvarer 1,9 prosent av total omsetning av matvarer gjennom dagligvarehandelen. Barnemat er den varegruppen som i særklasse har størst andel av omsetningen som økologisk. I 2017 var 33 prosent av den omsatte barnematen økologisk. Også for egg er det en relativt stor andel av omsetningen som er økologisk, med 8,7 prosent av omsetningen i 2017.¹⁵

Også gjennom andre salgskanaler enn dagligvarehandelen, økte omsetningen av økologiske varer i 2017. Landbruksdirektoratet (2018) har beregnet denne økningen til ca. 9 prosent. Dette er salgskanaler som storhusholdning, Bondens marked,

¹⁵ Landbruksdirektoratet 2018.

abonnement, bakeri og spesialbutikker. I alt utgjorde den registrerte omsetningen av økologiske varer gjennom disse kanalene 1,54 mrd. kroner i 2016.

En del av den økologiske produksjonen i Norge når ikke forbrukeren som økologiske produkter i omsetningsleddet, men selges sammen med den konvensjonelle produksjonen. Andelen av de økologiske varene som når forbruker som økologisk, anvendelsesgraden, varierer. Av økologisk produserte egg ble 87 prosent omsatt som økologisk i 2017. Økologisk kjøttproduksjon økte fra 2016 til 2017, men salget økte ikke like mye. Anvendelsesgraden gikk derfor ned fra 55 prosent i 2016 til 52 prosent i 2017. Det er høyest anvendelsesgrad for svinekjøtt og lavest for sau og lam. Selv om omsetningen av økologisk kjøtt har økt de siste årene, var andelen økologisk slakt bare 1,1 prosent av alt slakt av firbeinte dyr. Av fjørfeslakt utgjorde den økologiske delen bare 0,3 prosent i 2017.

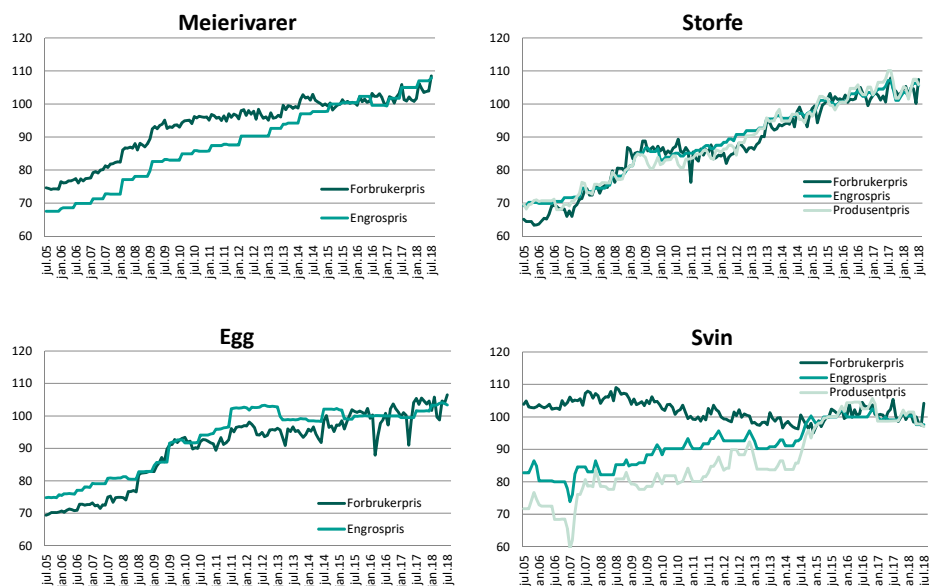
Mengden anvendt økologisk melk har økt de siste årene. I 2017 nådde 58 prosent av den økologiske melken forbrukerne som økologiske meieriprodukter. Det ble levert 50,3 mill. liter økologisk kumelk til Tine i 2017. Det utgjør 3,3 prosent av all melk som ble levert til Tine og Q-meieriene i 2017. Øst-Norge og Midt-Norge er de regionene som har størst produksjon av økologisk melk med til sammen 92 prosent av produksjonen.

5.3 Prisutvikling på matvarer

Fra juli 2005 til og med juli 2018 har forbrukerprisen for meierivarer økt med 45 prosent, mens engrosprisen har økt med 60 prosent. På egg har forbrukerprisen økt med 53 prosent og engrosprisen med 38 prosent. Forbrukerprisen på storfekjøtt (rene kjøttstykker/biffer) har i samme periode økt med 65 prosent, mens engrosprisen og produsentprisen har økt med hhv. 53 prosent og 52 prosent. Forbrukerprisen på svinekjøtt var den samme i juli 2018 som i juli 2005, og har variert relativt lite i perioden. Engrosprisen og produsentprisen har økt med hhv. 18 prosent og 35 prosent. Utvikling av produsentprisen på svin og storfe er beregnet uten trekk for omsetningsavgift (Norsk institutt for bioøkonomi, 2018).



Foto: Finn Måge/NIBIO



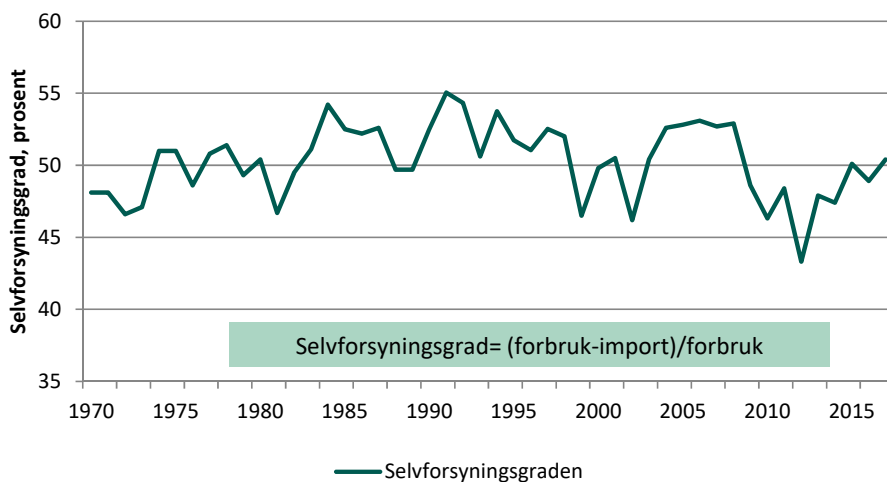
Figur 5.4 Prisutvikling for noen matvarer på produsent-, engros- og forbrukernivå. Indeks 2005=100

Kilde: Norsk institutt for bioøkonomi (2018)

5.4 Norskprodusert andel, import og eksport

5.4.1 Norskprodusert andel av matvareforbruket

Forbruket av matvarer beregnes som summen av norsk produksjon og import, fratrukket eksport. Som mål på den norskproduserte andelen av matvareforbruket, nyttes ofte begrepet selvforsyningsgrad. Selvforsyningsgraden beregnes som norskproduserte matvarer i prosent av totalt forbruk av mat. Selvforsyningsgraden inkluderer dermed bare den delen av forbruket som er basert på norsk produksjon. Selvforsyningsgraden tar ikke hensyn til hvor innsatsfaktorer kommer fra. For eksempel om kraftfôret som brukes i kjøttproduksjon, er norskprodusert eller importert. I selvforsyningsgraden inngår ikke den maten som Norge eksporterer, f.eks. er ikke norsk eksport av fisk med. I en krisesituasjon vil forbruket kunne vris over til en diett med mer fisk. Det vil kunne øke selvforsyningsgraden av mat. Forbruk, import og eksport av matvarer beregnes i energi når man skal finne selvforsyningsgraden. Selvforsyningsgraden er illustrert i figur 5.5. I perioden 1970 til 2017 har selvforsyningsgraden ligget på mellom 45 og 55 prosent, med unntak av i 2012, da en dårlig norsk kornavling gjorde at selvforsyningsgraden endte på 43 prosent.

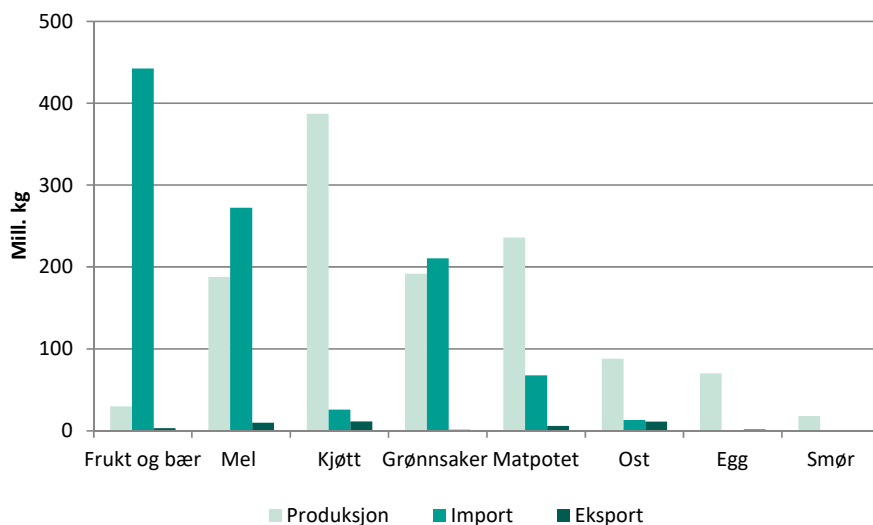


Figur 5.5 Selvforsyningsgrad i norsk jordbruk, målt på energibasis, 1970–2017 i prosent

Kilde: Helsedirektoratet (2018)

5.4.2 Import og eksport

Figur 5.6 viser foreløpige tall for 2017, for forholdet mellom produksjon, import og eksport i millioner kg for typiske norske landbruksprodukter. For alle produkter er eksporten liten. Dette illustrerer at norsk produksjon er innrettet mot det innenlandske markedet. Importen er størst for de varene som det av klimatiske og arealmessige årsaker produseres mindre av enn forbruket innenlands, i første rekke omfatter dette frukt og bær.



Figur 5.6 Produksjon, import og eksport av utvalgte landbruksvarer, mill. kg, 2017

Kilde: Helsedirektoratet (2018)

Tabell 5.10 Import og eksport av fisk- og jordbruksbaserte næringsmidler i 2017 (mill. kr)

	Import	Eksport
Kjøtt og kjøttvarer	1 491	288
Meierivarer	1 251	760
Korn- og bakervarer	5 210	381
Dyrefôr	6 960	2 452
Drikkevarer	6 194	906
Fisk	4 406	92 241
Frukt, grønt	12 073	171
Øvrige matvarer	23 830	2 227
Sum	61 414	99 426

Kilde: Statistisk sentralbyrå (2018h)

Litteratur

Budsjettnemnda for jordbruket. 2018a Totalkalkylen for jordbruket. Jordbrukets totalregnskap 2016 og 2017 og budsjett 2018. Registrerte og normaliserte tall. Oslo, juni 2018.

Dagligvarefasiten 2017.

https://dagligvarehandelen.no/sites/handelsbladet.no/files/dagligvarefasiten_2018.pdf

Debio 2018. www.debio.no/om-debio/statistikk

Helsedirektoratet. 2018. Utviklingen i norsk kosthold 2018. IS-2255. Helsedirektoratet, Oslo.

Landbruks- og matdepartementet 2016a. Meld. St. 11 (2016–2017). Endring og utvikling. En fremtidsrettet jordbruksproduksjon

Landbruks- og matdepartementet. 2018. Nasjonal strategi for økologisk jordbruk. Nasjonal strategi 2018–2030.

Landbruksdirektoratet. Flere årganger. Produksjon og omsetning av økologiske landbruksvarer.

<https://www.landbruksdirektoratet.no/no/dokumenter/publikasjoner>

Landbruksdirektoratet. PT-900. Flere søknadsomganger.

<https://www.landbruksdirektoratet.no/no/produksjon-og-marked/produksjonstilskudd/dokumentarkiv/statistikk>

Norsk institutt for bioøkonomi. 2018. Månedlige prisindekser.

<https://www.nibio.no/tema/landbruksokonomi/matpriser?locationfilter=true>

Nortura 2018. Opplysninger fra Nortura til Budsjettnemnda for jordbruket (BFJ) 2018

Statistisk sentralbyrå, 2017f. Uttrekk fra detaljert fil om bedrifter sendt av Geir Soland i SSB 12.06.2018.

Statistisk sentralbyrå. 2018g. Tabell 07916. Varehandel. Hovedtall, etter næringsundergruppe (SN2007). Bedrifter.

Statistisk sentralbyrå. 2018h. Utenrikshandelsstatistikk. Tabell: 08809: Utenriks-handel med varer, etter varegruppe (en- og tosifret SITC).



6. Skogbruk i Norge

6.1 Ressurser i skogbruket

6.1.1 Naturressurser

I alt 126 mill. dekar, eller ca. 39 prosent av landarealet i Norge, er skogkledd. Det skogkleddede arealet omfatter skog både under og over barskoggrensen. Av de 126 mill. dekar skog, er noe over 83 mill. dekar produktivt skogareal, det tilsvarer over 25 prosent av Norges landareal. Produktiv skog er skog som produserer mer enn 0,1 m³ per dekar per år. Skogarealet omfatter ikke skogareal som er vernet eller båndlagt til annet formål enn skogbruk. De siste tallene fra Landsskogtakseringen (Statistisk sentralbyrå 2018i) viser en stående kubikkmasse på 964 mill. m³. 859 mill. m³ står på det produktive skogarealet. Årlig tilvekst i den produktive skogen var 23,3mill. m³ i 2016. Den totale tilveksten var på 25,4 mill. m³, og av dette utgjorde grana 53 prosent.

I 2017 utgjorde gran 44 prosent av den stående kubikkmassen i norske skoger, 31 prosent var furu og 25 prosent lauvtrær, mot henholdsvis 53, 28 og 19 prosent i 1933.

6.1.2 Realkapitalen

Ser man på fordelingen av skogressursene definert som produktiv skogareal, er ressursene ulikt fordelt. Av de totalt 70 millioner dekar som forvaltes av de omlag 127 500 skogeieendommene, finner vi 27 prosent av arealet i fylkene Hedmark og Oppland. Ser man på fylkene Nordland, Troms og Finnmark er tilsvarende tall på 11 prosent. Klimatiske og topografiske forhold forklarer i stor grad disse forskjellene.

I skogpolitikken blir de langsiktige investeringene prioritert, og det stilles krav til at disse investeringene ikke bare skal være lønnsomme, men også miljøvennlige. I alt ble det utført skogkulturtiltak for 385 mill. kroner i 2017. Investeringene i skogplanting og ungskogpleie utgjorde henholdsvis 188mill. og 110 mill. kroner i 2017. I alt ble det gitt 94 mill. kroner i offentlige tilskudd til skogkultur dette året. Ved inngangen av 1990-årene var det årlige plantearealet på ca. 300 000 dekar, mens det i 2017 var sunket til 191 000 dekar. Selv om nivået på årlig plantet areal er lavere sammenlignet med 1990 tallet, har plantearealet hatt en positiv utvikling siden 2010.

Det er store regionale forskjeller når det kommer til planting av ny skog. Hedmark og Oppland stod for hele 42 prosent av det totale arealet som ble plantet i 2017. Det nye Trøndelag fylke var den nest største regionen i denne sammenheng med 15 prosent av det totale planta arealet. Det ble satt ut ca. 35,7 mill. skogplanter i 2017, noe som tilsvarer en økning på 72 prosent sammenliknet med 2007 (Statistisk sentralbyrå 2018j). Dette gjenspeiler det økte avvirkningsnivået i skogen. Etter skogbruksloven med tilhørende forskrift, skal skogeieren gjennomføre nødvendige tiltak

for å sikre tilfredsstillende forynging etter hogst. Kommunene har nå skjerpet kontrollen hos den enkelte skogeier med at slike tiltak blir gjennomført.

Den samlede skogsbilveilengden var ved utgangen av 2017, 49 429 km ifølge Statistisk sentralbyrå (2018k). Hedmark alene har nærmere 24 prosent av den totale lengden. Siden begynnelsen av 1990 tallet, har det vært en sterk nedgang når det gjelder bygging av skogsveier. I 2017 ble det kun bygget 103 km med nye helårsbilveier og sommerbilveier i skogen, sammenlignet med 870 i km i 1990. Totalkostnaden for ferdigstillelse av skogsbilveier utgjorde 267 mill. kr, hvorav 92 mill. ble dekket av offentlige tilskudd. For nyetablerte skogsbilveier var gjennomsnittskostnaden per meter på 878 kr. Sammenliknet med fjoråret var det en økning på hele 24 prosent.

Den totale lengden når det gjelder ombygde veier, var totalt 388 km i 2016. Gjennomsnittskostnaden var på 353 kr pr meter, som utgjør 40 prosent av kostnaden pr meter for nye skogsbilveier. En av grunnene til at omfanget av ombygging av skogsbilveier er større en nybygging, er at veiene må dimensjoneres for større tømmervogntog. Dessuten er det behov for en generell opprusting av det eksisterende skogsbilveinettet. Både når det gjelder nye og ombygde skogsbilveier, var det en nedgang sammenlignet med 2016.

Det offentlige bilveinettet i Norge utgjør tilsammen 94 000 kilometer inkludert gate-nettet i byene. Ca. 20 000 kilometer offentlig vei går gjennom produktive skogarealer og gir dermed adgang til skogområdene. Målt i forhold til produktivt skogareal, har Norge den laveste tettheten av skogsbilveier i Norden. Skogsbilveiene bidrar til en effektiv transport av tømmer fra området hvor tømmeret ble avvirket fram til mottaker. Samtidig bidrar skogsbilveiene til å øke tilgjengelighetene til dem som ønsker å bruke skogen til rekreasjon, fiske, jakt og friluftsliv.

6.1.3 Storviltet

Det jaktbare viltet utgjør en stor økonomisk ressurs i skogbruket og for utmarksområdene.

Det blir felt flere hjort enn elg i Norge. Det har vært en markant økning i antall felte hjort, mens antall felte elger har vært nokså stabilt de siste tre årene. Antall tillatelser har vært stabilt de seinere årene på hjort, mens det har vært en nedgang for elg. I likhet med 2016 var Nord-Trøndelag det fylke i landet hvor det ble felt flest elg i 2017. Siden jaktseasonen 2009/2010 har det vært en kraftig reduksjon i antall felte elg i Hedmark, fra rundt 8 000 til 4 800. Steinkjer var den kommunen i landet hvor det ble felt flest elg, etterfulgt av Trysil og Stjørdal

Flest hjorter ble det felt i Sogn og Fjordane, etterfulgt av Møre og Romsdal og Hordaland. Kvinnherad i Hordaland var den kommunen hvor det ble felt flest hjort, totalt 1 057 dyr. Selv om det felles flere hjorter enn elger i Norge, er det likevel flest

personer som jakter elg. Antall felte rein gikk ned, selv med et betydelig antall dyr som måtte skytes som følge av påvist skrantesjuka i villreinstammen i Nordfjella. Flest rein ble det felt på Hardangervidda, totalt 1 394, rein som er nesten 500 færre sammenlignet med året før. Antall jegere som jaktet villrein i jaktsesongen 2017/2018 utgjorde til sammen 9 920 personer.

Våren 2016 ble det påvist skrantesjuka i villreinstammen i den nordlige sonen i Nordfjella¹⁶. For å bekjempe utbruddet så raskt og effektivt som mulig, ble det i 2017 bestemt at hele bestanden skulle tas ut. Skrantesjuka er en smittsom prionsykdom som rammer hjortedyr. Sykdommen er dødelig og sprer seg raskt. Nedslaktning av hele bestanden ble derfor vurdert som nødvendig for å klare å utrydde sykdommen i området, og for å hindre smitte til andre villreinområder og til andre hjortedyr. Totalt ble det tatt ut 1 443 dyr i forbindelse med det statlige uttaket sesongen 2017/2018. I henhold til saneringsplanen skal området brakklegges i fem år før villreinen reetableres (Mattilsynet 2017). Den statlige jakta ble avsluttet i slutten av februar 2018.

Tabell 6.1 Tillatt felt og felt hjortevilt 2016/2017 og 2017/2018

	2016/2017		2017/2018	
	Tillatt felt	Felt	Tillatt felt	Felt
Elg	40 097	30 835	39 895	31 611
Hjort	54 531	37 773	57 234	42 556
Villrein	25 465	6 129	22 674	5 515

Kilde: Statistisk sentralbyrå (2018l) (2018m) (2017a)

Samlet stipulert slaktevekt for hjortedyra som ble felt i jaktsesongen 2017/2018, kan settes til 4 299 tonn for elg, 2 638 tonn for hjort og 226 tonn for rein. Med en antatt førstehåndspris per kg på 75 kroner, utgjør dette en samlet førstehåndsverdi for kjøttet på 537,3 mill. kroner. I tillegg kommer verdien av rekreasjonsopplevelsen, troféverdien, inntektene fra innløsning, guiding, salg av jaktkort og verdien av videreomsetning m.m., samt verdien av felte rådyr og annet småvilt.

Selv om jakt på elg og hjort gir grunneier og andre store inntekter, fører de store hjortedyra til skader på skogen. Hjorteviltet kan også forårsake trafikkskader både i

¹⁶ Fylkesvei 50 mellom Hol og Aurland deler Nordfjella villreinområde i en sørlig- og en nordlig sone. Den nordlige sonen omfatter kommunene Aurland, Lærdal, Hemsedal, Hol, Ål og Ulvik.

vei- og jernbanetraffikken. I områder med mye frukttrær kan også hjorten forårsake skader som medfører avlingsreduksjon.

6.1.4 Skogen som klimaregulator

Ved siden av å være råstoffleverandør, har skogen en betydelig verdi som klimaregulator fordi skogbiomassen er av stor betydning for CO₂-innholdet i atmosfæren. Nettoopptaket av CO₂ fra skogen i Norge var i 2014 på 30,8 mill. tonn (Landbruks og matdepartementet, 2016b). Dette tilsvarer over halvparten av Norges totale utslipp av klimagasser. Foreløpige tall viser at de totale utslippene i 2017 var på 52,4 millioner tonn. (Statistisk sentralbyrå 2018n).

Faktorer som påvirker nettoopptaket er alderssammensetningen av skogen, nivået på avvirkningen og hvor mye som blir plantet. Skogen absorberer mer i CO₂ i vekstfasen, sammenlignet med gammel, hogstmoden skog. Ved at skogen i Norge blir stadig eldre, vil dette bidra til lavere opptak av CO₂. Tømmervolumet i norske skoger har økt fra 300 mill. m³ i



Foto: Dan Aamlid/NIBIO

1919 til rundt 950 mill. m³ i dag. Økningen i karbonlageret i skogen har i samme periode vært 900 mill. tonn CO₂ (Miljøverndepartementet 2012). CO₂ som tas opp gjennom fotosyntesen lagres i trevirke og treprodukter som karbon. I de vanlige norske treslagene utgjør karbon om lag 50 prosent av tørrvekten. Økt bruk av trematerialer og treprodukter vil derfor bidra til lagring av karbon i trevirkets levetid. I tillegg er framstilling av treprodukter lite energikrevende sammenlignet med alternative produkter som betong og stål og gir lite prosessutslipp. Avfallsproduktene kan benyttes som bioenergi og erstatte fossile energikilder.

I klimagassregnskapet går hogst av skog inn i regnskapet som utslipp det året hogsten foregår og tømmeret tas ut av skogen. Det blir ikke tatt hensyn til at store deler av tømmeret går til produksjon av bygningsmaterialer eller andre produkter som bidrar til fortsatt karbonbinding. Måten det regnes på innebærer også at for eksempel utslipp ved brenning av biobrensel blir tatt inn i regnskapet for skogen før det blir brensel (Landbruks- og matdepartementet 2009).

6.2 Økonomi, eierstruktur og organisasjonsforhold

I 2017 ble det levert 10,5 mill. m³ tømmer til skogindustrien. Sammenlignet med 2016, ble det avvirket 189 000 m³ mer i 2017. Omtrent 35 prosent av den totale avvirkningen i 2017 ble eksportert. Tyskland og Sverige stod for mottak av henholdsvis 72 og 20 prosent av det totale volumet som ble eksportert. 58 prosent av tømmeret som ble eksportert, var massevirke. Sammenlignet med 2016 har andelen skurtømmer som blir eksportert, økt med 7 prosentpoeng.

Skurtømmerets¹⁷ andel av industrivirket ligger på ca. 54 prosent. Dersom vi ikke regner med ved til brensel, er ca. 73 prosent av avvirkningskvantumet gran og ca. 24 prosent furu, slik at lauvtrevirket bare utgjør ca. 3 prosent av det totale avvirknings-kvantumet. I 2017 ble 51 prosent av salgsvirket levert fra de tre Østlandsfylkene Hedmark, Oppland og Buskerud, hvorav Hedmark, som det klart største skogfylket, alene hadde ca. 27 prosent av totalleveransen (Statistisk sentralbyrå 2018o).

En rekke papirprodusenter har i løpet av de siste ti årene blitt nedlagt, blant annet Sødra Cells anlegg på Tofte. I dag er det i hovedsak Norske Skogs fabrikker i Halden og Skogn, samt Borregaard i Sarpsborg som er de største mottakerne av massevirke. Derfor blir nærmere 47 prosent av avvirket massevirke, eksportert til utlandet. Sagtømmeret blir i større grad foredlet av innenlandske produsenter, hvor Moelven og Bergene Holm er de største mottakerne. Likevel ble nærmere 24 prosent av alt sagtømmer som ble avvirket i 2017, eksportert.

Bruttoverdien av det solgte industrivirket var 3,7 mrd. kr i 2017, som er en økning på 6 prosent sammenlignet med året før. Beregning av gjennomsnittlig virkespris viser at skogeierne fikk 354 kr per m³ i 2017. Prisen per m³ økte dermed med 25 kroner i forhold til 2016. Avvirkningskvantumet har hatt en positiv utvikling siden 2010, da avvirkningsvolumet var litt over 60 prosent av dagens nivå. De siste årene har det vært avvirkning for salg på ca. 14 000 skogeindommer i Norge.

I tillegg til avvirkning for salg, blir det hvert år avvirket virke til brensel. De siste årene har det blitt avvirket i overkant av 2 millioner kubikkmeter virke som ble benyttet til brensel. Rundt 90 prosent av dette volumet var virke fra lauvtrær (Statistisk sentralbyrå, 2018p). I 2017 ble det importert 113 000 m³ ved til Norge. Nærmere 85 prosent av denne veden ble importert fra Baltikum og Russland.

Skogbruket i Norge blir stadig mer en ren kapitalinntektskilde for eierne, og ca. 90 prosent av salgskvantumet blir felt og kvistet med hogstmaskin. Enkeltpersoner eier 95 prosent av de 127 500 skogeiendommene. Resten er eid av upersonlige eiere slik som staten, kommuner, fylker, allmenninger og aksjeselskap (Statistisk sentral-

¹⁷ Skurtømmer = sagtømmer

byrå 2017b). Arealet på disse eiendommene utgjør 84 prosent av det produktive skogarealet.

Størrelsen på gjennomsnittlig produktivt skogareal per skogeiendom i Norge var 548 dekar i 2016. Skogeiendommene med størst areal finner man i Finnmark, hvor snittarealet per eiendom ligger på 1 610 dekar. I motsatt ende finner man Hordaland med et snitt på 251 dekar. Litt over 1 200 skogeiendommer var større enn 5 000 dekar, men disse utgjorde nærmere 1/3 av det totale produktive skogarealet. Dette gjenspeiler at de fleste skogeiendommene i Norge er relativt små. Rundt 1/3 av eiendommene hadde et produktivt skogareal mellom 25 og 99 dekar. På 32 822 av skogeiendommene ble skogbruk drevet i kombinasjon med aktivt jordbruk i 2016.

6.3 Skogbruk og skogindustri i regionaløkonomisk sammenheng

Skogbruket med tjenester tilknyttet skogbruk, hadde et bruttoprodukt (BP) på vel 5,2 mrd. kroner og sysselsatte om lag 6 100 personer i år 2015, som er siste året det er publisert fylkesfordelt nasjonalregnskap for, se tabell 6.2. Jakt og viltstell er i nasjonalregnskapet regnet sammen med jordbruk. Bruttoproductet i skogbruket inkluderer verdien av nettotilveksten, ikke bare nettoverdien av avvirkningen. Bruttoproductet i skogbruket er etter dette prinsippet ikke direkte avhengig av aktiviteten i skogbruket.

Hedmark er det største skogfylket, både regnet i bruttoprodukt og i sysselsetting. Hedmark, Oppland og Buskerud sto til sammen for mer enn halvparten av bruttoproduktet i skogbruket i 2015.

Trelast-, og trevare- og papirvareindustri (skogindustri), sysselsatte til sammen 17 100 personer i 2015. Bruttoproductet i skogindustrien var på 10,8 mrd. kr . Østfold og Hedmark har størst bruttoprodukt og sysselsetting i skogindustrien.

Skogbruket har store ringvirkninger både i sysselsetting og i verdiskaping. En reduksjon i primærskogbruket vil likevel ikke uten videre føre til reduksjon i industrien i og med at tømmer også eksporteres og importeres.



Foto: Svein Skøyen/NIBIO

Tabell 6.2 Bruttoproduct og sysselsatte personer i skogbruk, trelast- trevare- og papirvareindustri etter fylke. mill. kroner og sysselsatte personer. 2015

Fylke	Skogbruk		Trelast-, trevare- og papirvareindustri	
	BP	Sysselsetting	BP	Sysselsetting ¹⁸
Østfold	386	304	1 520	1 900
Akershus	367	548	435	500
Oslo	16	124	65	200
Hedmark	1461	1184	1 338	2 100
Oppland	647	669	841	1 200
Buskerud	506	654	745	1 300
Vestfold	186	265	564	800
Telemark	309	466	224	400
Aust-Agder	182	324	479	800
Vest-Agder	131	253	859	1 200
Rogaland	69	93	754	1 500
Hordaland	117	141	287	600
Sogn og Fjordane	57	103	327	700
Møre og Romsdal	142	137	333	600
Sør-Trøndelag	220	228	658	1 200
Nord-Trøndelag	268	388	884	1 200
Nordland	86	172	385	700
Troms	6	68	73	200
Finnmark	4	13	9	0
Landet	5 160	6 134	10 780	17 100

Kilde: Skogindustri; Statistisk sentralbyrå (2018d) og Statistisk sentralbyrå (2018e)

¹⁸ Tallene er avrunda til nærmeste hundre

Litteratur

- Landbruks og matdepartementet. 2016b. Meld. 6 St. (2016–2017). Verdier i vekst. Konkurransedyktig skog og trenæring.
- Landbruks- og matdepartementet. 2009. St.meld. nr. 39 (2008–2009). Klimautfordringene – landbruket en del av løsningen.
- Mattilsynet. 2017. Saneringsplan for uttak av villreinbestanden i Nordfjella sone 1. <http://www.miljodirektoratet.no/Documents/publikasjoner/M779/M779.pdf>
- Statistisk sentralbyrå. 2018d. Fil tilsendt fra SSB V/Magnus Helliesen 12.09.2018
- Statistisk sentralbyrå. 2018e. Statistikkbanken. 11713 Fylkesfordelt nasjonalregnskap, etter næring (F) 2008 – 2016.
- Statistisk sentralbyrå. 2018i. Landskogstakseringen 2013-2017. <https://www.ssb.no/jord-skog-jakt-og-fiskeri/statistikker/lst>
- Statistisk sentralbyrå. 2018j. Skogkultur 2017. <https://www.ssb.no/jord-skog-jakt-og-fiskeri/statistikker/skogkultur>
- Statistisk sentralbyrå. 2018k. Skogsveier 2017. <https://www.ssb.no/jord-skog-jakt-og-fiskeri/statistikker/skogsvei>
- Statistisk sentralbyrå. 2018l. Elgjakt 2018. <https://www.ssb.no/jord-skog-jakt-og-fiskeri/statistikker/elgjakt>
- Statistisk sentralbyrå. 2018m. Hjortejakt. <https://www.ssb.no/jord-skog-jakt-og-fiskeri/statistikker/hjortejakt>
- Statistisk sentralbyrå. 2018n. Klimautslipp 2017, foreløpige tall. <https://www.ssb.no/natur-og-miljo/artikler-og-publikasjoner/klimagassutslippene-gikk-ned-i-fjor>
- Statistisk sentralbyrå. 2018o. Skogavvirkning for salg. <https://www.ssb.no/jord-skog-jakt-og-fiskeri/statistikker/skogav>
- Statistisk sentralbyrå. 2018p. Utenrikshandel med varer etter varenummer (HS) og land. Tre, trevarer og tremasse, Ved til brensel. <https://www.ssb.no/statistikkbanken/selecttable/hovedtabellHjem.asp?KortNavnWeb=muh&CMSSubjectArea=utenriksokonomi&checked=true>
- Statistisk sentralbyrå. 2017a. Villreinjakt. <https://www.ssb.no/jord-skog-jakt-og-fiskeri/statistikker/reinjakt>
- Statistisk sentralbyrå. 2017b. Strukturen i skogbruket 2017. <https://www.ssb.no/jord-skog-jakt-og-fiskeri/statistikker/stskog>



NIBIO

NORSK INSTITUTT FOR
BIOØKONOMI

Om Nibio

Instituttet forsker og leverer kunnskap om mat- og plante-
produksjon, miljø, kart, arealbruk, genressurser, skog, foretaks-,
nærings- og samfunnsøkonomi.

Norsk institutt for bioøkonomi (NIBIO) ble opprettet 1. juli 2015
som en fusjon av Bioforsk, Norsk institutt for landbruksøkonomisk
forskning (NILF) og Norsk institutt for skog og landskap.

Bioøkonomi baserer seg på utnyttelse og forvaltning av biologiske
ressurser fra jord og hav, fremfor en fossil økonomi som er basert på
kull, olje og gass. NIBIO skal være nasjonalt ledende for utvikling av
kunnskap om bioøkonomi.

Gjennom forskning og kunnskapsproduksjon skal instituttet bidra
til matsikkerhet, bærekraft og ressursforvaltning, innovasjon og
verdiskaping innenfor verdikjedene for mat, skog og

andre biobaserte næringer. Instituttet skal levere forskning,
forvaltningsstøtte og kunnskap til anvendelse i nasjonal beredskap,
forvaltning, næringsliv og samfunnet for øvrig.

NIBIO er eid av Landbruks- og matdepartementet som et
forvaltningsorgan med særskilte fullmakter og eget styre.
Hovedkontoret er på Ås. Instituttet har flere regionale enheter og
et avdelingskontor i Oslo.

