



Vestlandsk fjordfe på utmarksbeite vokser godt og utnytter ressurser som ikke kan høstes maskinelt. Foto: Grete Jørgensen.

## Vestlandsk fjordfe i grasfôra kjøttproduksjon

### 1. TILVEKST, VOKSENVEKT OG SLAKTERESULTATER

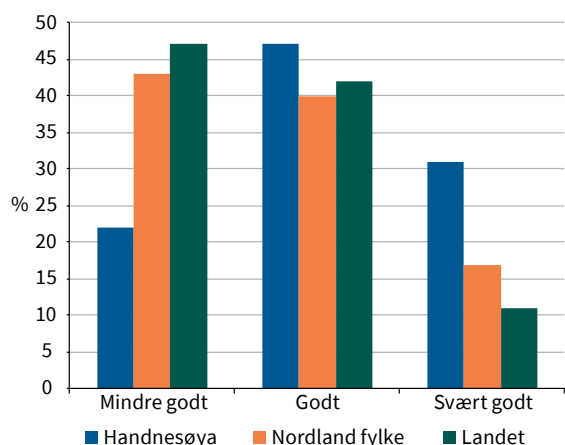
**Vestlandsk fjordfe er en av de mest populære bevaringsverdige storferasene<sup>1</sup>. Rasen har økt fra ca 50 kyr rundt 1990 til over 800 kyr i 2019. Det er stor etterspørsel etter informasjon om produksjon på denne rasen fra bønder, rådgivere og tilsynsmyndigheter. I en serie på tre NIBIO-POPer publiseres resultater fra et treårig studie om 1) Tilvekst, voksenvekt og slakteresultater, 2) Levendevekt og brystmål og 3) Holdvurdering gjennom året. Her er den første.**

#### Dyremateriale og produksjonsform

Alle data er hentet fra en ammekubesetning på Handnesøya i Nordland med ca 30 kyr av vestlandsk fjordfe som regnes for å være representative for rasen. Besetningen beiter i store utmarksområder fra mai til oktober og vinterfôret er grovfôr

produsert på garden. Dyra er grasfôra i samsvar med Nortura sine kriterier for Gilde-kjøtt fra grasfôra dyr, se faktaboks. Besetningen har konsentrert kalving i februar og kalvene går med mora si fram til november. Oksekalver som ikke skal brukes i avl kastreres ved 2 mnd alder.

<sup>1</sup> Det er seks bevaringsverdige storferaser; vestlandsk fjordfe, sidet trønderfe og nordlandsfe (STN), vestlandsk raudkoll, østlandsk rødkoll, dølafe og telemarkfe. Mer informasjon finnes f eks på [www.genressurser.no](http://www.genressurser.no).



Figur 1. Areal av ulik beitekvalitet for husdyr på Handnesøya, i Nordland fylke og i hele landet, vist som prosent av tilgjengelig utmarksbeiteareal.

### Næringsrikt utmarksbeite

Utmarksbeitet tilknyttet gården er av svært god kvalitet. Etter vegetasjonskartlegging ble 31 % av arealet kategorisert som svært godt, mot 17% i gjennomsnitt for Nordland fylke og 11% i gjennomsnitt for resten av landet (figur 1).

### Utstrakt bruk av utmarksbeite med bevaringsverdige storferaser

Tall fra Produksjonstilskuddsordningen de siste ti årene viser at ca 80 % av besetningene som har kyr (ammekyr og melkekyr) av bevaringsverdige storferaser får produksjonstilskudd til bruk av

utmarksbeite. Tilsvarende tall fra samme periode og fra alle besetninger i landet med kyr (ammekyr og melkekyr) viser at andelen av disse som får tilskudd til bruk av utmarksbeite lå rundt 40 %, men har de siste tre årene vært bare 35 % i 2017 (Sæther m.fl. 2018).

### Vekt og tilvekst på bevaringsverdige storferaser

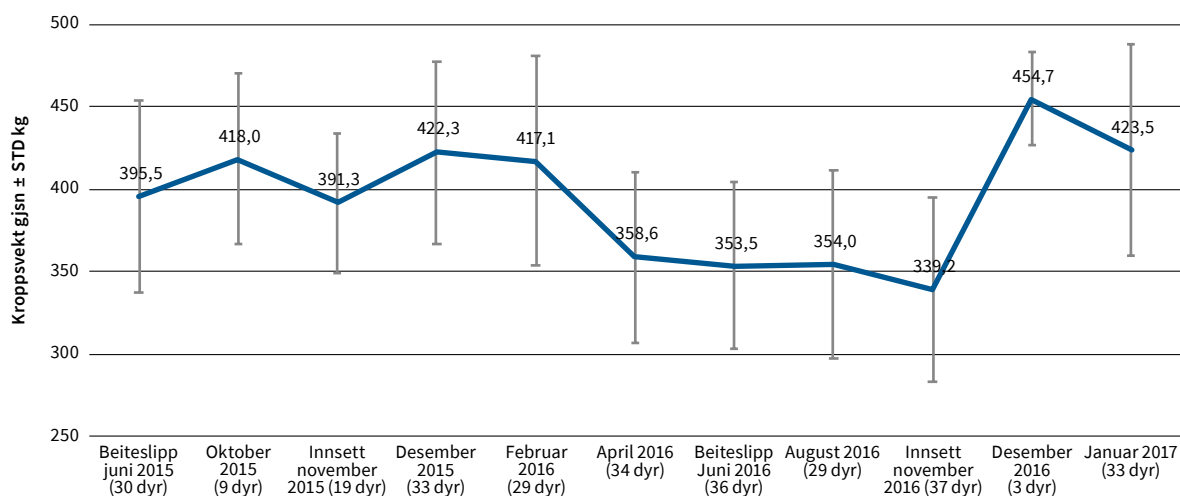
Det finnes lite publisert materiale om vekt og tilvekst på de bevaringsverdige storferasene. Sæther et al (2010) fant at kyr av sidet trønderfe og nordlandsfe veide ca 100 kg mindre enn NRF-kyr. Rundlöf (2014) fant at oksene av de bevaringsverdige storferasene som stod på Genos teststasjon på Øyer i årene 1973 – 2011 hadde ca 300 g, eller 20 %, lavere tilvekst enn NRF-oksene.

### Registreringer av vekt

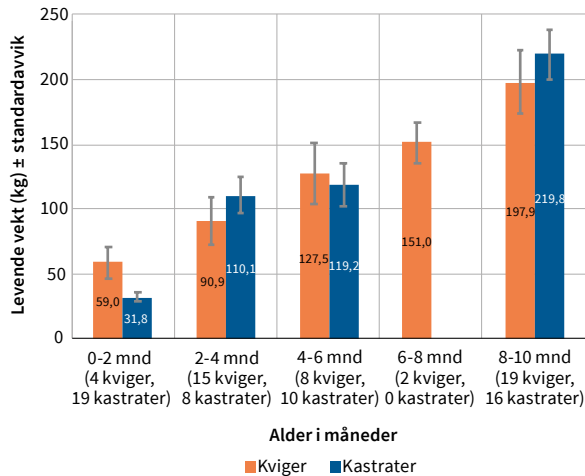
I et nytt prosjekt ledet av NIBIO ble levendevekt på enkelt dyr registrert totalt 18 ganger fra november 2014 til september 2017 ved at dyra ble tatt inn i en håndteringsboks med veiecelle i gulvet. Datamaterialet har gitt en oversikt over variasjonen i levendevekt gjennom produksjonsåret over tre år i samme besetning. For ungdyr og kalver er det gjort tilvekstberegninger. Slakteresultater for 24 kastrater vil også bli presentert.

### Resultater

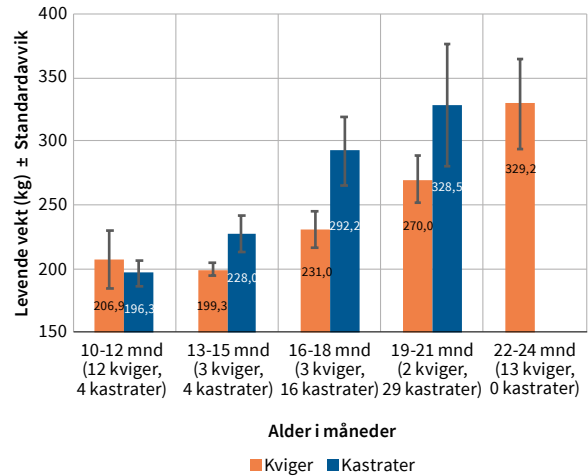
Det er brukt de samme alderskategorier som Animalia bruker ved publisering av slakteklassifiseringer, se Faktaboks 2.



Figur 2. Gjennomsnittlig kroppsvekt hos voksne kyr av rasen vestlandsk fjordfe veid i en og samme besetning. Figuren viser variasjonen ± Standardavvik gjennom faste veiedager i løpet av produksjonsåret fra juni 2015 til januar 2017. Beiteslipp var helt i starten av juni, dyrene ble tatt inn fra beite i november og kalving var i februar.



Figur 3. Vekt hos kalver (0-10 mnd) i en besetning av vestlandsk fjordfe målt i 2015 og 2016. Besetningen hører til i Nordland og er grasfôra.



Figur 4. Vekt hos ungdyr fra 10 mnd til 2 års alder av rasen vestlandsk fjordfe, målt i 2015 og 2016. Kviger i rød farge og kastrater i blå farge.

Gjennomsnittlig levende kroppsvekt over alle år for voksne kyr var 388,5 kg (216 – 578 kg). Kroppsvekt varierte både gjennom sesongen og over år (figur 2). Variasjonen over år forklares mye ved varierende kvalitet på vintergrovfôret.

Kalver (0–1 år) var gjennomsnittlig kroppsvekt 125,3 kg for kviger og 120,2 kg for kastrater (39–251 kg) (figur 3).

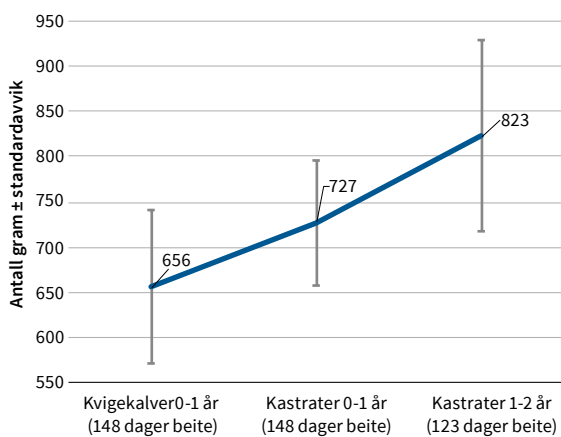
For ungdyr (1–2 år) var gjennomsnittlig kroppsvekt 247,3 kg for kviger og 261,2 kg for kastrater. Kastrater hadde en tendens til høyere kroppsvekt enn

kviger fra 13 mnd alder og oppover, men denne tendensen var ikke signifikant (figur 4).

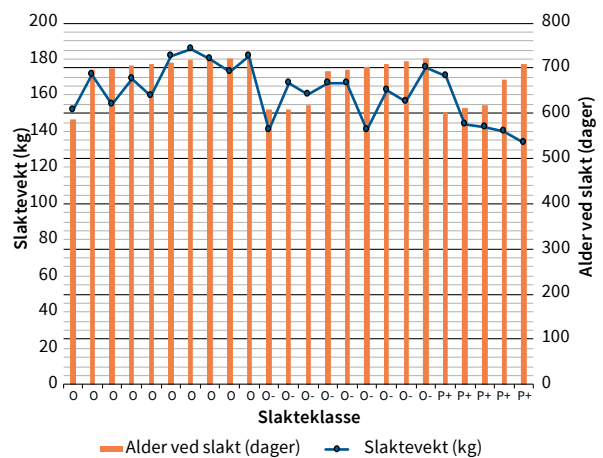
### Tilvekst

Tilvekst ble beregnet for kalver og ungdyr i løpet av beiteperioden 2017 (figur 5).

Gjennomsnittlig slaktevekt hos kastrater var 161,5 kg og disse ble som regel sendt til slakt mellom 20 og 24 mnd alder (snitt 678 dager gammel). Slakteklassifisering var generelt god og det ble flere slakt i klasse O da dyrene nærmet seg to års alder (figur 6).



Figur 5. Gjennomsnittlig daglig tilvekst i gram for tre grupper av kalver og ungdyr av rasen vestlandsk fjordfe på utmarksbeite på Handnesøya i Nordland i 2017. Gruppene besto av 9 kvige kalver (0–1 år), 16 kastrater (0–1 år) og 16 kastrater (1–2 år).



Figur 6. Slakteklasse, slaktevekt og alder i antall dager hos 24 kastrater av rasen vestlandsk fjordfe i 2017 fra en besetning på Handnesøya i Nordland, sortert etter slakteklasse.

### KRITERIER FOR NORTURA SITT GILDE-KJØTT FRA GRASFØRA KYR:

«Kua har fått minimum 90 % gras gjennom livsløpet (som regel har kyrne fått over 95 % gras). Kua har beitet på innmark og utmark i sommerhalvåret og fôret av ensilert grovfôr (rundballer av konservert gras) i vinterhalvåret. Det lille kraftfôret som eventuelt er gitt (0–10 %), er for at vomma skal utvikles optimalt hos kalven og for å sikre kuas optimale ernæringsstatus i forbindelse med fødsel. Ellers kan litt kraftfôr brukes som lokkemiddel ved forflytning av buskaper. Ku og kalv har gått fritt sammen i fjøset og ute gjennom hele sommeren. Kalven har fått all melka fra kua. Kua har fått minst en kalv.»

[www.nortura.no](http://www.nortura.no)

### ALDRERSKATEGORIER BRUKT I PUBLIKASJONEN:

- Kalv er slaktedyr som er 300 dager eller yngre.
- Ung okse og kvige er slaktedyr fra de er 301 til og med 730 dager. Alle slakteokser fra denne besetningen er kastrater.
- Voksne kyr er her definert som 731 dager eller eldre (over 2 år). Ung ku defineres som 731–1460 dager (2–4 år), voksen ku er 1461–2555 dager (4–7 år) og eldre ku defineres som over 2556 dager (>7 år).

[www.animalia.no](http://www.animalia.no)

### Oppsummering

- Det er stor variasjon i levendevekt på dyra gjennom sesong og mellom år i denne grasfôra besetningen med vestlandsk fjordfe. Det er nettopp denne variasjonen som fascinerer mange av bøndene som har eller vil begynne med rasen.
- Kalver og ungdyr viste god tilvekst på utmarksbeite i 2017, med opptil 727 gram per dag for kalver (kastrater 0–1 år) og 823 gram per dag for ungdyr (kastrater 1–2 år).
- Våre resultater viser at dyra i denne besetningen med vestlandsk fjordfe har:
  - tilgang til et utmarksbeite av svært god kvalitet
  - god tilvekst hos kalv og ungdyr
  - stor variasjon i levendevekt på de voksne kyrne
  - andelen slakt i klasse O økte når dyrene nærmet seg to års alder

**Prosjekt:** Økologisk selvrekrutterende kjøttproduksjon med vestlandsk fjordfe. Kartlegging av beiteadferd, tilvekst og dyrevelferd. Prosjektet er ledet av Grete Jørgensen ved NIBIO Tjøtta og er finansiert ved hjelp av egeninnsats fra gårdbrukere og NIBIO samt midler fra Norsk Genressurscenter, Urfe AS, Laget for vestlandsk fjordfe og «Tilskudd til genressurstiltak, husdyr, planter og skogtrær» administrert gjennom Landbruksdirektoratet.

### Litteratur

- Rundlöf, Lina, 2014. Gamle norske storferaser og NRF – sammenligning av tilvekst og vekt. Masteroppgave ved IHA, NMBU.
- Sæther, N.H. Havrevoll, Ø., Thuen, E. og Vangen, O., 2010. Differences in energy balance and energy efficiency between an old endangered and a modern Norwegian dairy cattle breed in a traditional indoor feeding system. Acta agriculturae Scand. Section A, Animal science 60-1, 23-32.
- Sæther, N., Fjellstad, K.B. og Rasmussen, M., 2018. Nøkkeltall om bevaringsverdige husdyr, skogtrær og kulturplanter 2017. NIBIO rapport 4(77), s. 33.

---

### FORFATTERE:

Grete H.M. Jørgensen, Divisjon for matproduksjon og samfunn, Avdeling fôr og husdyr, stasjon Tjøtta, grete.jorgensen@nibio.no

Kleopatra Delaveris, Handnesgarden, 8724 Saura

Nina Sæther, Norsk genressurscenter, Divisjon for kart og statistikk, Avdeling for arealundersøkelser, Ås

Michael Angeloff, Divisjon for kart og statistikk, Avdeling for arealundersøkelser, Ås