



NIBIO

NORSK INSTITUTT FOR
BIOØKONOMI

NIBIO BOK | 7 (3) 2021

Heidi Knutsen (red.)

Utsyn over norsk landbruk

Tilstand og utviklingstrekk 2020



Forfattere: Marius Berger, Erik Bøe, Anders Halland, Oddmund Hjukse, Heidi Knutsen (red.),
Signe Kårstad, Lars Johan Rustad, Mads Svennerud og Eva Øvren

Tittel: Utsyn over norsk landbruk. Tilstand og utviklingstrekk 2020

Redaktør: Heidi Knutsen

Fagredaktør: Hildegunn Norheim, direktør for Kart- og statistikkdivisjonen

Forsidefoto: Anna Holene, NIBIO

NIBIO BOK 7(3) 2021

ISBN: 978-82-17-02754-6

ISSN: 2464-1189

Produksjon: 07 Media – 07.no

Forord

I 2020 er det 25. gang «Utsyn over norsk landbruk» utgis. Formatet på publikasjonen har variert, men denne 25. utgaven kommer i kjent format som NIBIO-bok.

Formålet med publikasjonen er å samle en del av den informasjonen som årlig blir publisert innenfor landbruksområdet, fra blant annet Statistisk sentralbyrå, Budsjettnemnda for jordbruket og NIBIO. Felles for mye av informasjonen som er samlet i «Utsyn over norsk landbruk», er at den i første rekke er utarbeidet til spesielle formål og rettet mot de institusjoner og personer som arbeider med landbruksspørsmål til daglig. «Utsyn over norsk landbruk» retter seg mot et bredere publikum; forvaltning, politikere, journalister, studenter, skoleelever og andre med interesse for norsk landbruk. Utsynet vil også være et nyttig oppslagsverk for dem som trenger oppdaterte data og beskrivelser av de viktigste utviklingstrekkene i norsk landbruk.

Publikasjonen er utarbeidet ved felles innsats fra en rekke av NIBIOs medarbeidere. Marius Berger, Erik Bøe, Anders Halland, Oddmund Hjukse, Signe Kårstad, Lars Johan Rustad, Mads Svennerud og Eva Øvren har alle bidratt i arbeidet med årets Utsyn. Heidi Knutsen har vært prosjektleder og redaktør. Anne Bente Ellevold har stått for klargjøring av manuskriptet for publisering.

Arbeidet med rapporten ble avsluttet januar 2021.

Oslo/Ås, 02.02.21

Hildegunn Norheim

divisjonsdirektør Kart og statistikk

Innhold

1	Innledning	5
2	Landbruket og landbrukspolitikken	7
2.1	Landbruket i Norge	8
2.2	Landbruket i nasjonaløkonomisk sammenheng	9
2.3	Norsk landbrukspolitikkk	10
2.3.1	Stortingsmeldinger og strategier	10
2.3.2	Lover, reguleringer og prissystemer	19
2.3.3	Jordbruksoppgjøret i 2020	21
2.4	Internasjonale rammebetingelser	22
3	Ressurser i norsk jordbruk	29
3.1	Naturressurser	30
3.2	Husdyr	31
3.3	Bruksstørrelse, strukturutvikling og arbeidsforbruk	33
3.4	Kapitalressurser	34
4	Økonomien i jordbruket	37
4.1	Nasjonalt nivå	38
4.1.1	Jordbrukets samlede inntekter	38
4.1.2	Jordbrukets samlede kostnader	40
4.1.3	Økonomisk resultat på totalnivå	41
4.1.4	Jordbruk og næringsmiddelindustri i regionaløkonomisk sammenheng	43
4.2	Økonomisk resultat på ulike typer av bruk	44
5	Produksjon, bearbeiding og forbruk av jordbruksvarer	47
5.1	Verdikjeden for matvarer i Norge	48
5.1.1	Førstehåndsomsetningen	48
5.1.2	Videreforedling	48
5.1.3	Engros- og dagligvarehandelen	49
5.2	Produksjon, forbruk og omsetning av noen jordbruksvarer	51
5.2.1	Melk og melkeprodukter	51
5.2.2	Kjøtt og egg	52
5.2.3	Planteprodukter	54
5.2.4	Økologisk produksjon og omsetning	56
5.3	Prisutvikling på matvarer	60

5.4	Norskprodusert andel, import og eksport.....	60
5.4.1	Norskprodusert andel av matvareforbruket	60
5.4.2	Import og eksport	61
6	Skogbruk i Norge.....	65
6.1	Ressurser i skogbruket	66
6.1.1	Naturressurser	66
6.1.2	Realkapitalen.....	66
6.1.3	Storviltet.....	67
6.1.4	Skogen som klimaregulator.....	68
6.2	Økonomi, eierstruktur og organisasjonsforhold	69
6.3	Skogbruk og skogindustri i regionaløkonomisk sammenheng	70

1. Innledning



Utsyn over norsk landbruk – Tilstand og utviklingstrekk 2020» skal gi et kort overblikk over norsk landbruk og gjenspeile hva som har skjedd i landbrukssektoren siste år. Kapitlene i rapporten utgjør en helhet, men kan også leses hver for seg. Hvert kapittel avsluttes med en oversikt over den litteraturen det er henvist til i kapittelet.

Oppbyggingen av «Utsyn»

Landbruket i Norge er i stor grad påvirket av naturgitte forhold, men også teknologisk utvikling, nasjonal- og internasjonal politikk, økonomiske forhold og den generelle samfunnsutviklingen gir rammer for landbruket. I kapittelet «Landbruket og landbrukspolitikken» kan man lese mer om både nasjonale- og internasjonale rammevilkår for landbruket. I dette kapittelet er også viktige stortingsmeldinger og strategier på landbruksområdet beskrevet. Jordbruksoppgjøret legger rammer for jordbruket i Norge. I 2020 førte koronapandemien til endringer i gjennomføringen av jordbruksforhandlingene. Jordbruksforhandlingene og jordbruksoppgjøret for 2020 er også beskrevet i kapittel 2.

Kapittel 3, «Ressurser i norsk jordbruk», gir en oversikt over arealressurser og husdyrhold på norske gårdsbruk. Totalt var 9,82 mill. dekar jordbruksareal i drift i 2019. Utviklingen viser at det blir stadig færre jordbruksbedrifter uten at produksjonsvolumet går ned. I kapittel 3 kan man også lese mer om strukturutvikling og kapitalressurser i jordbruket.

I kapittel 4, «Økonomien i jordbruket», kan man blant annet lese at jordbrukets samlede inntekter var på 46,4 mrd. kroner i 2019, og få vite mer om hva ulike produksjoner bidrar med. Jordbrukets kostnader og samlede økonomiske resultat er beskrevet i dette kapittelet. Også økonomisk utvikling på ulike typer bruk er beskrevet i kapittel 4.

«Produksjon, bearbeiding og forbruk av jordbruksvarer» er tittelen på kapittel 5. Norsk matindustri er en stor avtaker av jordbruksprodukter, og har stor betydning for verdiskaping og sysselsetting. Matindustrien er kort omtalt i dette kapittelet. Også omsetningskanaler for matvarer er omtalt her. Man kan i tillegg lese mer om produksjon, forbruk og omsetning av melk og melkeprodukter, kjøtt og egg og planteprodukter. Utvikling i priser er vist for noen viktige matvarer. I dette kapittelet er også status for økologisk produksjon og omsetning kort beskrevet.

En stor del av maten vi spiser i Norge, er basert på importerte varer. Sist i kapittel 5 er forholdet mellom norsk produksjon, import og eksport, vist.

Skogen i Norge dekker ca. 37 prosent av landarealet. I tillegg til tømmer, er det jaktbare viltet en stor økonomisk ressurs i skogbruket og for utmarksområdene i Norge. Ved siden av å være råstoffleverandør, er skogen viktig som klimaregulator. Skogbruket i Norge er beskrevet i kapittel 6.

A scenic landscape featuring a dirt path that winds through a lush green area. The path is flanked by vibrant green grass and numerous bright yellow dandelions. In the background, there are rolling green hills and a body of water, possibly a fjord, under a cloudy sky. A dark green rectangular box is overlaid on the upper part of the image, containing the title text.

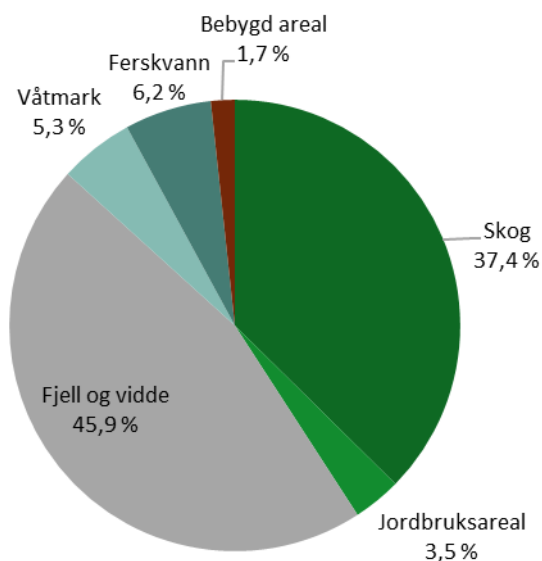
2. Landbruket og landbrukspolitikken

2.1 Landbruket i Norge

De siste 150 årene har det vært kontinuerlige omstillinger i norsk landbruk. Etter andre verdenskrig har gårdsbrukene blitt færre, større og mer spesialiserte. Utviklingen har gått fra et arbeidsintensivt til et kapital- og kunnskapsintensivt landbruk.

Rammevilkårene for landbruket i Norge påvirkes i stor grad av naturgitte forhold, teknologisk utvikling, landbruks- og handelspolitikk, økonomiske forhold og generell samfunnsutvikling.

Bare 3,5 prosent av det samlede landarealet i Norge (utenom Svalbard og Jan Mayen) er jordbruksareal. Skog dekker 37,4 prosent. Til sammenligning utgjør bebygd areal bare 1,7 prosent av landarealet.



Figur 2.1 Arealstatistikk for Norge

Kilde: Statistisk sentralbyrå 2020a

Klimatiske forhold er avgjørende for hvilke jordbruksvekster som kan dyrkes, og for avlingsnivået. Norge ligger i ytterkanten av dyrkingsområdet for flere viktige vekster og er et av få europeiske land som ikke dyrker sukkervekster. Klimaet gjør også sitt til at kornavlingene per arealenhet er mindre enn i mange andre europeiske land. I store deler av landet er fôrdyrking, hovedsakelig gras, langt på vei eneste mulige

planteproduksjon. Grovfôrbasert husdyrproduksjon har derfor stor betydning i norsk jordbruk. Også en stor del av kornavlingen blir brukt til husdyrfôr. Det kjølige klimaet begrenser forekomsten av plantesykdommer og skadedyr. Husdyravl og planteforedling er viktig, og framgangen har vært stor. I mange land er genmodifisering og hormonbehandling tatt i bruk i jordbruket, men slike metoder er ikke godkjent i Norge.

Landbruket både slipper ut og binder CO₂ gjennom sin produksjon. Det forskes på hvilken nettovirkning ulike produksjoner har for klimaregnskapet. I oktober 2020 ble landbrukets klimakalkulator lansert. Klimakalkulatoren skal gi bonden et bedre verktøy for å beregne utslipp på egen gård og jobbe med gode klimatiltak på gårdsnivå. I første omgang er landbrukets klimakalkulator utviklet for melkeproduksjon, svinehold og kornproduksjon, men planen er å inkludere flere produksjoner etter hvert.

Etterspørselen etter matvarer totalt, og sammensetningen av «matvarekurven», påvirkes av husholdningenes preferanser og inntekter, samt prisen på mat og andre varer. De fleste matvarer har lav pris- og inntektselastisitet. Dette betyr blant annet at etterspørselen endrer seg lite når inntektsnivået i samfunnet endrer seg, og at selv relativt små endringer i tilgangen på matvarer kan gi store utslag i prisen.

De siste årene har mange blitt mer opptatt av kvalitetsmat og er villige til å betale forholdsvis mye for nisje- og spesialprodukter, herunder økologiske varer.

Dagligvarehandelen er sterkt konsentrert i Norge. Etter at Coop-Norge kjøpte ICA-kjeden i 2015, er det tre dagligvarekjeder i Norge. Dessuten er salget av kjedenes egne merkevarer økende, noe som skaper utfordringer for de kjente merkevarene.

Inntektsdannelsen i norsk jordbruk er i stor grad politisk betinget, spesielt gjennom importvern og jordbruksavtaler. Råvarepriser på verdensmarkedet har variert en god del de senere årene. For varer med toll og import kan prisvariasjonen dempes ved administrative endringer i tollsatsene. Endringer i kronekursen vil også påvirke importpriser og norsk konkurransevne. De norske prisene har vært mer stabile enn de internasjonale prisene de siste årene.

2.2 Landbruket i nasjonaløkonomisk sammenheng

Jord- og skogbruk sysselsatte om lag 51 300 personer i 2019, ifølge Nasjonalregnskapet (Statistisk sentralbyrå 2020b). Dette utgjorde 1,8 prosent av samlet sysselsetting i landet. I 2010 var 57 100 personer sysselsatt i jord- og skogbruk. Antall sysselsatte i disse næringene har minket med ca. 1,1 prosent per år i perioden 2010–2019.

Beregnet etter prinsippene i Nasjonalregnskapet var produksjonsverdien i jord- og skogbruk på ca. 38,9 mrd. kroner i 2010, og den økte til 42,7 mrd. kroner i 2014 og til 49,9 mrd. kroner i 2019, målt i løpende priser. Produktinnsatsen har også økt,

slik at bruttoproduktet (produksjonsverdi minus produktinnsats) har økt fra 18,3 mrd. kroner i 2010 til 22,9 mrd. kroner i 2019 (Statistisk sentralbyrå 2020c). Bruttoproductet er et mye brukt uttrykk for verdiskaping i en næring eller et land. Produktspesifikke tilskudd inngår i produksjonsverdi og bruttoprodukt, men ikke andre tilskudd. For jordbruket vil det blant annet si at direkte pristilskudd er med, men ikke andre tilskudd. Avskrivninger (kapitalslit) er ikke trukket fra.

Selvstendig næringsdrivende og deres familier utfører en stor del av arbeidet i landbruket. Likevel var lønnskostnadene så høye som 7,7 mrd. kroner i landbruket i 2019.

Gjennom mange år økte bruttoproduktet fra andre næringer mer enn bruttoproduktet fra jord- og skogbruk. Fra 2014 til 2016 gikk imidlertid bruttoproduktet for landet noe ned, blant annet som følge av nedgangen i oljeindustrien, mens bruttoproduktet fra jord- og skogbruk økte. Etter 2016 har andelen fra jord- og skogbruk gått ned, og i tørkeåret 2018 ble andelen bare 0,66 prosent. For 2019 viser det foreløpige regnskapet at andelen fra jord- og skogbruk økte noe igjen, til 0,72 prosent.

Selv om jord- og skogbruk utgjør en relativt liten del av nasjonaløkonomien, målt ut fra Nasjonalregnskapet, har de to næringene større betydning i enkelte fylker og kommuner. De to næringene har også stor betydning for aktivitet i andre næringer som næringsmiddelindustri, treforedling og tre- og trevareindustri.

2.3 Norsk landbrukspolitikk

Regjeringen legger fram sine mål for landbruket gjennom meldinger til Stortinget. Sammen med lover, reguleringer og prissystemer gir dette nasjonale rammevilkår for landbruket.

2.3.1 Stortingsmeldinger og strategier

Etter 2015 har regjeringen lagt fram flere meldinger om landbruket. I desember 2016 ble den nye jordbruksmeldingen lagt fram, og skogmeldingen ble behandlet i Stortinget i januar 2017. I tillegg har Stortinget behandlet melding om pelsdyrnæringen og om reindrifta. I 2018 ble det lagt fram en ny nasjonal strategi for økologisk jordbruk, og en nasjonal pollinatorstrategi. Sammen med meldinga om vekst og gründerskap i landbruket som kom i 2015, og strategi for landbruksbasert reiseliv dekker dette i hovedsak hele landbruksfeltet.

Melding om jordbruket – «Endring og utvikling. En fremtidsrettet jordbruksproduksjon»¹

Regjeringen la 9. desember 2016 fram ny jordbruksmelding til Stortinget. Dette ble gjort som en oppfølging av Stortingets flertallsmerknader ved behandlingen av jordbruksoppgjøret i 2014. I ingressen på departementets hjemmeside skriver de: «Verdikjeden i norsk jordbruk må i større grad tilpasse seg sterkere konkurranse i fremtiden: En effektiv næring som leverer det forbrukerne etterspør og som tar inn over seg et stadig mer krevende internasjonalt marked. Dette er en forutsetning for bærekraftig og økt norsk matproduksjon og for at det fremdeles kan være et mangfoldig jordbruk over hele landet. Norsk jordbruk har mange konkurransefortrinn og har et godt utgangspunkt for produksjon av konkurransedyktige kvalitetsprodukter. Det krever et fremtidsrettet jordbruk som er mindre politisk styrt og mer forbruker- og markedsrettet. Enklere virkemiddelstruktur med forenkling av ordninger, færre offentlige inngrep i næringsdriften, økt konkurranse gjennom endringer i markedsbalanseringen og mer markedsretting av produksjonen, er sentralt i regjeringens jordbrukspolitikk.»

Om målene for jordbrukspolitikken skriver regjeringen: «Jordbrukets samfunnsoppdrag er lønnsom og trygg matproduksjon i tråd med forbrukernes interesser, produksjon av fellesgoder og bidrag til sysselsetting og verdiskaping i hele landet. Landbrukspolitikken har fire overordnede mål: matsikkerhet, landbruk over hele landet, økt verdiskaping og bærekraftig landbruk med lavere utslipp av klimagasser».

Stortingets behandling av jordbruksmeldingen legger føringer for jordbrukspolitikken og jordbruksoppgjørene i årene fremover, og Stortinget fravek meldingen på flere områder. Næringskomiteen viser til at regjeringen i jordbruksmeldingen varsler at «kostnadseffektiv matproduksjon» er hovedformålet med jordbrukspolitikken. Komiteen støttet ikke dette og anså en kostnadseffektiv verdikjede for mat som ett av flere virkemidler for å nå de overordnede målene. De presiserte at «formålet med å øke matproduksjonen er å øke selvforsyningsgraden, styrke beredskapen og dekke etterspørselen.» Partiene utenom regjeringspartiene understreket videre at «landbrukspolitikken skal legge til rette for et aktivt landbruk



¹ Kilder: Landbruks- og matdepartementet 2016a og Næringskomiteen 2017a.

over hele landet og med en foretaksstruktur som bygger på lokale jord-, beite, skog- og utmarksressurser. Kvoteregioner for melk, fraktordninger og geografisk differensierte tilskudd er de viktigste virkemidlene for å sikre landbruk over hele landet. Det vil også i fremtiden være behov for en finmasket struktur på virkemidlene.»

Stortingsflertallet mente at forhandlingene med EU, de såkalte artikkel-19-forhandlingene, i størst mulig grad må skjerme norsk landbruk. De pekte på at et velfungerende importvern også framover vil være avgjørende for å sikre det norske prisnivået, og ville derfor ikke støtte forslag som ensidig svekker Norges rettigheter i WTO-avtalen.

Stortinget etterlyste en konkretisering av hvordan utfasingen av eksportsubsidiene for melk skal finne sted. Næringskomiteen ønsker at en større del av det innenlandske forbruket av melkeprodukter skal dekket av norskprodusert melk. Dersom dette ikke er nok for å kompensere for bortfall av eksport av norskprodusert Jarlsbergost, mente komiteen at den statlige andelen av melkekvoten ikke skal selges ut igjen før markedet er i balanse. Flertallet mente at tilbakeholdt kvote bør benyttes i rekrutteringsøyemed og gi mulighet for nyetableringer når markedet igjen tillater dette og at det er naturlig at oppkjøp og senere videresalg finansieres over fondet for omsetningsavgift for melk.

Stortinget understreket at inntekt både er et mål og det viktigste virkemiddelet for å nå andre landbrukspolitiske mål. For å sikre rekruttering, og for å løfte inntektsmulighetene i næringen, ville de at målet skal være å redusere inntektsgapet mellom jordbruket og andre grupper i samfunnet. God markedstilpasning og produktivitetsutvikling vil være en forutsetning for inntektsdannelsen. Flertallet mente at jordbruksfradraget har betydelig innvirkning på bondens økonomi og at fradraget fortsatt skal inngå i forhandlingsmaterialet og finansieringen av inntektsrammen.

Flertallet var opptatt av at selvforsyningen skal være høyest mulig. De peker på at det er flere måter å måle selvforsyning på, og legger til grunn at ulike målemetoder samlet kan gi et tilfredsstillende bilde av utviklingen. Det understrekes at norsk matproduksjon i størst mulig grad bør være basert på norske arealressurser. Flertallet mente også at matvareberedskap er viktig at vi må være forberedt på kriser hvor handelssystemet i kortere eller lengre perioder ikke fungerer optimalt.

Melding om skogbruket – «Verdier i vekst. Konkurransedyktig skog og trenæring»²



Foto: Eva Øvren

I oktober 2016 ble skogbruksmeldingen lagt frem for Stortinget. I denne meldingen legger regjeringen fram sine prioriteringer når det gjelder skogbruket i Norge de kommende årene.

Et viktig område som er nevnt, er forbedring av infrastrukturen. Man ønsker å videreutvikle skogveinettet og å utbedre flaskehalsen på det offentlige veinettet. I tillegg ønsker man økt tilrettelegging av transport av tømmer på jernbane og utbygging av tømmerkaier

som sikrer rasjonell og kostnadseffektiv transport av tømmer langs kysten.

Regjeringen vil sørge for gunstige finansielle rammevilkår som skal sørge for tilstrekkelig tilgang til kapital til omstilling og effektivisering av eksisterende foredlingsbedrifter og kapital til nyetableringer. I tillegg vil regjeringen legge frem en skattereform, hvor målet er å redusere skattetrykket både for inntekt og formue. Det legges også opp til forenklinger i lovverket knyttet til landbruksbeskatningen. Med disse tiltakene ønsker regjeringen å stimulere til investeringer og vekst i skognæringen.

Regjeringen ønsker endringer i eiendomslovgivningen og ønsker å oppheve priskontrollen, som et ledd for å øke omsetningen av skogbrukseiendommer. Dagens eiendomsstruktur kjennetegnes ved mange små skogeiendommer. For å få en mer rasjonell eiendomsstruktur på sikt, ønsker regjeringen å legge til rette for et mer effektivt jordskifte.

Samtidig som man ønsker å øke avirkningen, skal skogressursene ivaretas gjennom aktiv bruk av skogkultur og planting etter hogst. I tillegg vil regjeringen følge opp skogtiltakene i klimaforliket, hvor man tar sikte på å øke skogens karbonlager. Bruken av tre som byggemateriale og utvikling av nye produkter med tre som innsatsfaktor skal økes. Ved hjelp økt kunnskap om skogens biomangfold, vil man kunne ivareta miljøhensyn i form av nøkkelbiotoper og rødlistearter når den enkelte skogeier skal foreta hogst på sin eiendom.

Økt bruk av biodrivstoff er et annet satsningsområde fra regjeringen. For å oppnå dette, økes omsetningskravet for bruk av biodrivstoff til vegtrafikk fra 5,5 prosent til 7,0 prosent med virkning fra 1.1.2017. Av dette skal 1,5 prosent være avansert

² Landbruks og matdepartementet 2016b

biodrivstoff utviklet fra trevirke. Satsing på økt forskning og innovasjon skal bidra til å øke verdiskaping og sysselsetting i skognæringen. Dette skal skje gjennom videreføring av eksisterende virkemidler og å styrke koblingene mellom forskningsmiljøene og næringen. I tillegg vil regjeringen styrke kompetansen for hele næringen gjennom ulike kompetanse- og rekrutteringstiltak.

I tillegg til forvaltning av nasjonale skogressurser, vil Norge bidra aktivt internasjonalt i ulike fora. Her vil man i stor grad arbeide for en felles forståelse av hva bærekraftig skogbruk innebærer. Målene for bærekraftig skogbruk er knyttet opp mot å stanse avskoging, tap av biologiske mangfold og landforringelse. Dette bidrar til å opprettholde ressursgrunnlaget og den langsiktige verdiskapingen fra skogen i et globalt perspektiv.

Pelsdyrhold

Pelsdyrnæringen har i lang tid vært omstridt. Regjeringen Stoltenberg II oppnevnte derfor i 2013 et offentlig utvalg for å gjennomgå pelsdyrnæringen. Dette utvalget avga sin rapport 15. desember 2014. Deretter vedtok Stortinget å anmode regjeringen om «å vurdere forbud mot norsk pelsdyroppdrett i arbeidet med oppfølging av pelsdyrutvalget.»

I Melding til Stortinget 8 (2016-2017)³ fulgte regjeringen Solberg opp Stortingets anmodning om å vurdere forbud mot norsk pelsdyroppdrett. Regjeringen Solberg gikk inn for å videreføre muligheten til å drive pelsdyroppdrett med flere innstramminger i regelverket for å styrke dyrevelferden. Dette endret seg da Venstre gikk inn i regjeringen, og er beskrevet i Jeløya-plattformen i januar 2018, en politisk plattform for regjeringen Solberg.

Jeløy-plattformen slår fast at regjeringen ville gjennomføre en styrt avvikling av pelsdyrnæringen. For å gjennomføre en styrt avvikling av pelsdyrnæringen ble krav til forbedret dyrevelferd i pelsdyrnæringen, som følger av Meld. St. 8 (2016 og 2017) og Innst. 151 S (2016-2017), reversert i Forskrift om endring i forskrift om hold av pelsdyr i april 2018.

Lov om forbud mot hold av pelsdyr trådte i kraft 1. juli 2019⁴. Denne loven fastslår at det ikke er tillatt å holde dyr som skal avlives med primært formål om å selge eller på annen måte utnytte pelsen til dyret. Eksisterende produsenter som holdt pelsdyr 15. januar 2018, vil være unntatt forbudet og kan drive frem til 1. februar 2025, men vil etter dette også være omfattet av forbudet. Pelsdyrprodusentene som vil lide økonomiske tap som følge av forbudet, kan søke om kompensasjon. Vilkårene for

³ Landbruks- og matdepartementet 2016c

⁴ Lovdata 2020a

kompensasjonsordningene er definert i Forskrift om kompensasjon etter avviking av hold av pelsdyr mv⁵.

Melding om reindrifta – «Reindrift. Lang tradisjon – unike muligheter»⁶

I Norge foregår reindrift i rundt 140 kommuner og nesten 40 prosent av Norges landareal er reinbeiteområde (Landbruks- og matdepartementet, 2017a). Reinkjøtt utgjør omtrent 1–2 prosent av den totale produksjonen av rødt kjøtt i Norge. Reindrifta foregår i organiserte tamreinlag eller i samiske siida/distrikt. Det samiske reinbeiteområdet strekker seg fra Finnmark i nord til Hedmark i sør, mens organiserte tamreinlag hovedsakelig utøver reindrift i fjellområdene i Jotunheimen.

Melding til Stortinget 32 (2016-2017) *Reindrift. Lang tradisjon- unike muligheter* er en næringspolitisk melding om en samlet politikk for reindriften i Norge. Meldingen ble godkjent i statsråd 5. april 2017 og Stortinget har vedtatt næringskomiteens tilråding i Innst. 377 S (2016-2017) 16. juni 2017 (Næringskomiteen 2017b).

Økologisk bærekraftig drift med god produksjon står sentralt i meldingen. Økologisk bærekraftig reindrift innebærer at beitebruken ikke skal forringe beitekvaliteten eller mangfoldet av dyr og planter i de ulike årstidsbeitene, og er slik sett relatert til reintallet. Reindriftsloven av 2007 legger til rette for at næringen selv, gjennom bruksreglene, skal fastsette et økologisk og bærekraftig reintall i tråd med beitegrunnlaget i distriktet/siida. For å sikre økologisk bærekraft har myndighetene likevel måttet gripe inn i prosessen med fastsettelse og reduksjon av reintall i deler av Finnmark⁷. I reindriftsmeldingen fremmes det forslag som skal sikre økologisk bærekraftig reindrift. Dette inkluderer blant annet et forslag om å endre formålsparagrafen til reindriftsloven slik at økologisk bærekraft prioriteres, innføre obligatorisk elektronisk individmerking av rein i tillegg til tradisjonelt øresnitt, samt å åpne for at næringen får begrenset innsyn i utøveres/siidaandelslederens reintall på distriktsnivå.

Strategier og tiltak for at næringen skal kunne utnytte sitt potensiale i en rasjonell markedsorientert retning, står også sentralt i meldingen. Dette omfatter bl.a. å sikre god produksjon og lønnsomhet i reinflokken, men også å utvikle og tilby nye og konkurransedyktige produkter og tjenester, f.eks. innen reiseliv eller lærings- og omsorgsbaserte tjenester, eller gjennom å produsere varer som møter sentrale forbrukertrender knyttet til kvalitet, opprinnelse og historie m.m. Videre påpeker meldingen at ny teknologi som bruk av droner og elektronisk individmerking, kan spare næringen for både tid og ressurser i forbindelse med tilsyn og samling av flokker.

⁵ FOR-2019-11-27-1587

⁶ Landbruks- og matdepartementet 2017a

⁷ I 2012 var reintallet i Finnmark 42 000 dyr over det som var fastsatt som øvre reintall. Forholdsmessig reduksjon av reintallet i Finnmark og for totalt 231 utøvere/siidaandeler ble derfor vedtatt.

Melding om landbruksbasert næringsutvikling – «Garden som ressurs – marknaden som mål. Vekst og gründerskap innan landbruksbaserte næringar»⁸

I juni 2015 la regjeringen fram en melding til Stortinget om politikken for landbruksbasert næringsutvikling utenom tradisjonelt jord- og skogbruk (Landbruks- og matdepartementet 2015a). Forslagene omhandler tiltak som skal styrke mulighetene for bedre utnytting av de samlede ressursene på garden, økt profesjonalisering og brukerretting, tilrettelegging for ytterligere vekst i markedene for lokalmat og drikke, stimulering til vekst innen landbruksbasert reiseliv og sterkere utnytting av utmarksressursene til næringsutvikling. Dessuten omhandler meldingen tiltak vedrørende utnytting av garden som arena for velferdstjenester, stimulering til bruk av klimavennlige energiløsninger og mer fleksible rammer for juletreproduksjon.

Nasjonal strategi for økologisk jordbruk (2018-2030)⁹

I mai 2018 la regjeringen fram en ny strategi for økologisk jordbruk. Strategien tar utgangspunkt i Meld. St. 11 (2016–2017), Jordbruksoppgjøret 2017 og endringer i statsbudsjettet i 2017.

I strategien går det fram at økologisk matproduksjon først og fremst skal bidra til at etterspørselen etter økologisk mat, så langt det er mulig, skal kunne dekket av norsk produksjon. Dette skal bidra til økt matmangfold og mulighet for næringsutvikling og verdiskaping tilknyttet den økologiske produksjonen.

Markedet og etterspørselen etter økologiske produkter skal være styrende for utviklingen av økologisk produksjon, på lik linje med øvrig jordbruksproduksjon, og det er dette som er lagt til grunn for strategien. «*Den sterke veksten i omsetning av økologisk mat gir moglegeheiter for norske bønder som vil leggja om eller auke sin økologiske produksjon. Potensialet er særlig stort for økologiske grønnsaker, kornprodukt og frukt*», sa daværende landbruks- og matminister Jon Georg Dale i en pressemelding fra departementet¹⁰.

Det skal etableres et Økologiprogram som overbygning for hovedområdene i strategien. Med utgangspunkt i utfordringer i verdikjeden, skal økologiprogrammet bidra til en mer målrettet og effektiv bruk av virkemidlene over jordbruksavtalen. For å få til mer samordnet innsats mellom ulike aktører og organisasjoner, skal det opprettes et dialogforum med deltagelse fra sentrale aktører i hele verdikjeden.

⁸ Landbruks- og matdepartementet 2015

⁹ Landbruks- og matdepartementet 2018a

¹⁰ Landbruks- og matdepartementet 2018b.

I tillegg skal det rettes innsats mot tre hovedområder: Kunnskap og kompetanse, tilrettelegging for økologisk produksjon og utvikling av en effektiv verdikjede.

I pressemeldingen blir utfordringer i verdikjeden trukket fram. Det er et behov for sterkere kobling mellom produksjon og marked, der signalene fra forbrukerne i større grad når produsentene. Samarbeid og dialog gjennom hele verdikjeden er derfor et viktig satsingsområde.

For å legge til rette for økologisk produksjon, vil blant annet virkemidler over jordbruksavtalen brukes til å stimulere produksjonen i tråd med etterspørselen.

Nasjonal pollinatorstrategi¹¹

I juni 2018 la regjeringa fram en ny nasjonal strategi for pollinatorer. Strategien skal bidra til å sikre levedyktige bestander av villbier og andre pollinerende insekter. Å bevare pollinatorene er avgjørende for å ta vare på økosystemene. Det er registrert tilbakegang av pollinerende insekter, og det er stor internasjonal oppmerksomhet om pollinering som økosystemtjeneste og pollinatorenes betydning for naturmangfold og matproduksjon.

Strategien peker ut tre innsatsområder for å nå målet om å sikre levedyktige bestander av villbier og andre pollinerende insekter; økt kunnskap om utviklingen innen pollinerende arter og leveområder over tid, sikre gode leveområder for pollinatorene gjennom hele livssyklusen og unngå tap, og å sikre formidling av kunnskap om pollinatorer og om gode tiltak for alle målgrupper. Miljødirektoratet får ansvaret for å lede et pollinatorforum, en møteplass for aktører i privat- og offentlig sektor og relevante kunnskapsmiljø som skal bidra til å sikre at tiltakene som settes i gang, forsterker hverandre og bidrar til å oppnå målet om å sikre levedyktige bestander av villbier og andre pollinatorer.

Strategi for landbruksbasert reiseliv – «Opplevingar for ein kvar smak»¹²

I januar 2017 la Landbruks- og matdepartementet fram sin strategi for reiseliv basert på landbrukets og reindriftas ressurser (Landbruks- og matdepartementet 2017b). Utgangspunktet for strategien er et behov for å målrette regjeringens politikk for det landbruks- og reindriftsbaserte reiselivet. Strategien skal synliggjøre hvordan landbruket og reindrifta kan være innholdsleverandører for reiselivet og inngå i helhetlige reiselivsprodukter. Blant annet pekes det på kobling til de større reiselivsaktørene. Hurtigruta er et eksempel på en stor aktør som har hatt en bevisst satsing på lokalmat, og bruker dette som konkurransefortrinn.

¹¹ Departementa 2018.

¹² Landbruks- og matdepartementet 2017b

Økt verdiskaping for mat- og reiselivsaktørene i landbruket og reindrifta er det overordnede målet for strategien. For å nå det overordnede målet må en spille på de samlede ressursene landbruket og reindrifta har tilgjengelig med utgangspunkt i eiendommen og utmarka.

I tillegg til hovedmålet, blir det definert to delmål som sier at Norge skal være en internasjonalt anerkjent matnasjon med tydelig lokal og regional identitet og at opplevelser og aktiviteter fra landbruket og reindrifta skal bidra til å utvikle Norge til et attraktivt reisemål. For å nå disse målene mener departementet blant annet at det er nødvendig med en enda tydeligere spissing av lokal og regional identitet. Det er også en forutsetning at tilbudene fra næringa må være lett synlige og tilgjengelige gjennom gode bestillingsløsninger.

Grøntsektoren mot 2035 – «Sammen for økt konkurransekraft, økt etterspørsel og mer norsk»¹³

Det ble signalisert et ønske om satsing på innovasjon og vekst i grøntsektoren i kjølvannet av jordbruksoppgjøret 2019. Det ble etablert et rådgivende utvalg som skulle legge frem en langsiktig plan for vekst i totalmarkedet, økt andel norske varer og styrket innovasjon for grønnsaker, frukt, bær, poteter og blomster. Grøntutvalget kom med både en vekstambisjon på 75 prosent for totalmarkedet av frukt og grønt, og en økning på 50 prosent for norskandelen i dette markedet. For å få en varig og bærekraftig økning i norskandelen fastslår utvalget at denne økningen må være etterspørselsdrevet. Utvalget foreslår seks anbefalingsområder og tilhørende tiltak for å muliggjøre vekstambisjonene. De første tiltakene går på å øke etterspørselen hos forbrukerne og i de ulike markedskanalene, utnytte innkjøpskraften i offentlig sektor, samt fire tiltak på produsentsiden gjennom produktutvikling og økt kvalitet, utvikling av bærekraft som konkurransefortrinn, styrket produsentøkonomi og rekruttering til næringen og samordnet strategisk satsning på forskning og innovasjon.

På bakgrunn av utvalgets arbeid ble partene ved jordbruksforhandlingene i 2020 enige om å følge opp tiltakene beskrevet i rapporten med satsninger på¹⁴:

- investeringer innen grøntproduksjonene
- penger til prosjekter inne bærekraft og matmerking, forskningsmidler og utredninger
- anbefaling om oppretting av Forum for norsk grønt, en handlingsplan for grønne og innovative offentlige anskaffelser
- økning av målpriser og tilskudd.

¹³ Grøntutvalget 2020

¹⁴ Landbruks- og matdepartementet 2020

2.3.2 Lover, reguleringer og prissystemer

Lover

Svært mange lover påvirker landbruket. Dette er både særlover som gjelder landbruk spesielt, men også mange lover med et videre virkeområde. Her nevnes bare noen få av alle aktuelle lover.

Odelsloven, konsesjonsloven og jordloven har betydning for omsetning av landbrukseiendommer og hvilke plikter som følger av å eie en landbrukseiendom. I juni 2017 ble det vedtatt endringer i disse lovene. Arealgrensen for at det skal være odelsrett på en eiendom økte fra 25 dekar til 35 dekar fulldyrka eller overflatedyrka jord eller mer enn 500 dekar produktiv skog. Menn og kvinner er likestilt med hensyn til odelsrett. Samboere er likestilt med ektefeller i odelsloven. Fra og med 2014 får etterkommere etter den som hadde odelen, odelsrett dersom noen av foreldrene har eid hele eiendommen med odel, eller hvis noen av besteforeldrene var siste eier av hele eiendommen med odel. Samtidig ble adgangen til å søke odelsfrigjøring for den som har kjøpt odelseiendom som tilleggsjord, opphevet.

Også i konsesjonsloven ble arealgrensen for når det er konsesjonsplikt for å overta en landbrukseiendom økt til 35 dekar fulldyrket eller overflatedyrket jord, eller 100 dekar totalareal om handelen ikke skjer innen familien. Det er boplikt for den som overtar en bebygd eiendom over arealgrensen for odling. Boplikten varer i fem år. Reglene om driveplikt er gitt i jordloven. Driveplikten er varig for alle som eier en eiendom med landbruksareal. Driveplikten kan oppfylles av eieren eller ved bortleie på vilkår som er fastsatt i loven. Blant annet må avtalen være skriftlig, ha en varighet på minst 10 år og føre til driftsmessig gode løsninger. Driveplikten gjelder hele eiertiden. Priskontroll på rene skogeiendommer er opphevet. Priskontrollen er bare avhengig av om eiendommen består av mer enn 35 dekar fulldyrka eller overflatedyrka jord.

Matloven omfatter alle forhold i forbindelse med produksjon, bearbeiding og distribusjon av innsatsvarer og næringsmidler, herunder drikkevann. Dyrevelferdsloven omfatter alle forhold som påvirker velferd eller respekt for blant annet pattedyr, fugler og fisker.

I desember 2018 ble det fremmet et lovforslag som åpner for at man kan ta hensyn til utslipp av klimagasser i regelverket rundt nydyrking av jord. Ved dyrking av myr, vil det over tid brytes ned karbon- og nitrogenholdig materiale som blant annet gir utslipp av klimagassen CO₂. Loven ble senere vedtatt 24. mai 2019 og staten kan med hjemmel i lov fastsette forbud mot nydyrking av jord.

På bakgrunn av behovet for reduserte utslipp av klimagasser ble nydyrking av myr forbudt i Forskrift om endring i forskrift om nydyrking av 2. juni 2020. Kommunen kan i særlige tilfeller gi dispensasjon fra forbudet (Lovdata 2020b).

Produksjonsregulering

Svine- og fjørfeproduksjon er regulert ved konsesjon. Uten konsesjon fra Landbruks- og matdepartementet kan foretaket ha inntil 280 000 omsatte og slaktede kyllinger per år, inntil 60 000 omsatte og slaktede kalkuner per år, maksimalt 7 500 innsatte verpehøner, inntil 2 100 omsatte og slaktede slaktegriser per år, eller maksimalt 105 avlspurker. Det er egne regler for purkeringer.

For å kunne drive med ku- eller geitemelkproduksjon må en ha melkekvote. Kvoten tilligger den enkelte landbrukseiendom. Kvoten kan ikke overstige 900 000 liter kumelk eller geitemelk. Eier av landbrukseiendommen kan selge eller leie bort melkekvoten. Ved salg må minst 20 prosent av kvoten selges til staten til en fastsatt pris, mens resten kan selges privat.

Grensevern og skjermingsstøtte

I samsvar med WTO-avtalen praktiserer Norge et tollbasert importvern på mange jordbruksvarer. Tollen gjør det mulig å ha høyere priser i Norge enn på verdensmarkedet. Denne prisdifferansen omtales gjerne som skjermingsstøtte. OECD har beregnet at norsk skjermingsstøtte totalt utgjorde om lag 13,1 mrd. kroner i 2018, opp 0,1 mrd. fra 2017 (OECD 2020). Endringer i priser på verdensmarkedet er en viktig årsak til variasjonen mellom år i skjermingsstøtte. Variasjon i valutakurs og produksjon vil også påvirke skjermingsstøtten.

Prissystemene og markedsregulering

Det er målpriser for melk, svinekjøtt (slaktegris), korn, epler, poteter og ti grønnsakslag. Målprisene er, litt forenklet, de prisene som jordbruket har rett til å ta ut av markedet i gjennomsnitt for en avtaleperiode ved balanserte markedsforhold og det fastsatte importvernet. Landbruks- og matdepartementet anslår at varer som ikke er avtaleregulerte (produkter uten målpriser), står for om lag 40 prosent av brutto markedsinntekter i jordbruket.

Tilskudds- og avgiftsordninger

I tillegg til importvernet får bøndene i Norge betydelig støtte over statsbudsjettet gjennom en rekke tilskuddsordninger. Støtten kan grovt sett deles i:

- Direkte støtte
 - 1) produksjonsuavhengig støtte (f.eks. produksjonstilskudd per dyr eller per dekar og ulike sosiale støtteordninger)
 - 2) produksjonsavhengig støtte (f.eks. pristilskudd på produkter)
 - 3) støtte til investeringstiltak
- Indirekte støtte via forskning, undervisning og rådgivning.

Ifølge Budsjettnemnda for jordbruket (2020a: 130) utgjorde tilskudd med inntektsvirkning i Totalkalkylen 15,8 mrd. kroner i 2019. For 2020 er beløpet budsjettert til 16,2 mrd. kroner.

Hovedavtalen for jordbruket og jordbruksforhandlinger

Grunnlaget for jordbruksforhandlingene finner en i «Hovedavtalen for jordbruket» av 1992. Hovedavtalen for jordbruket er inngått mellom staten på den ene siden og Norges Bondelag og Norsk Bonde- og Småbrukarlag på den andre siden.

Hovedavtalen fastsetter hvordan forhandlingene skal gjennomføres, hva som skjer dersom én eller begge jordbruksorganisasjonene bryter forhandlingene osv.

Jordbruksforhandlingene skjer på grunnlag av materiale utarbeidet av Budsjettnemnda for jordbruket (BFJ). Nemnda oppnevnes av Landbruks- og matdepartementet.

Jordbruksforhandlingene starter med at jordbruksorganisasjonene legger fram et krav. Deretter legger staten fram et tilbud, og de egentlige forhandlingene kan starte. Jordbruksforhandlingene føres frem til en sluttprotokoll, vanligvis før 17. mai. Inngått avtale sendes Stortinget for godkjenning. Staten kan inngå avtale med en av jordbruksorganisasjonene. Dersom begge organisasjonene bryter forhandlingene, sender regjeringen en proposisjon til Stortinget basert på statens tilbud i forhandlingene.

2.3.3 Jordbruksoppgjøret i 2020¹⁵

Jordbruksavtalen 2020 ble inngått etter forenklede forhandlinger som følge av koronapandemien. I mars førte smitteverntiltak til at det ble bråstopp i norsk og internasjonal økonomi og det var stor usikkerhet om den videre utviklingen.

Den 17. april avga Budsjettnemnda for jordbruket et begrenset grunnlagsmateriale, uten prognoser for inntekter og kostnader i 2020, og uten referansebruksberegninger.

Det ble ikke lagt fram krav og tilbud, og det ble ikke den vanlige brede gjennomgangen av avtalen. Hensikten med forenklede forhandlinger skulle være å bidra til forutsigbarhet for næringen og mest mulig stabilitet i matforsyningene i en krisetid.

Avtalen omfatter endringer i målpriser fra 1. juli 2020, omdisponering innenfor gjeldende bevilgning for 2020, bevilgningsøkning for 2021 og enkelte andre bestemmelser.

Det ble gjennomført forhandlinger fra 26. april og inngått avtale 30. april. Av hensyn til smittesituasjonen ble møtene gjennomført på utvidet lederplan, med enkelte deltagere på telefon. Det ble lagt vekt på at antall tema som skulle bringes inn ble begrenset og at

¹⁵ Denne omtalen er i hovedsak basert på Landbruks- og matdepartementet (2020).

eksisterende ordninger skulle benyttes. I tillegg var det enighet om å følge opp arbeidet for innovasjon og vekst i grøntsektoren som ble startet i 2020 og å forsterke arbeidet med å redusere klimagassutslipp og bedre tilpasningen til et klima i endring. Samtidig skulle distriktshensyn ivaretas.

Målprisene økte med i gjennomsnitt 1,75 prosent. Målprisen økte med 17 øre per kg matkorn, mens målprisen for melk av hensyn til konkurransekraft mot import ble holdt uendret. Målprisen for gris økte 1,46 kr/kg, for grønnsaker og frukt var økningen i gjennomsnitt 2 prosent og for poteter økte målprisen med 13 øre/kg. Prisnedskrivningen for norsk korn økte med 10,3 øre/kg. Prisen på råvarer til kraftfôr er da beregnet å forbli uendret. Bevilgningene til jordbruksavtalen over statsbudsjettet øker med 350 mill. kroner i 2021 som følge av avtalen.

Avtalen prioriterer planteprodukter til mat og klimatiltak, samtidig som distriktshensyn ivaretas. Partene ble også enige om å gjeninnføre en ordinær omsetningsordning for melkekvoter, av hensyn til forutsigbarhet for produsentene. Jordbrukets forhandlingsleder Bartnes kommenterte: Dette er ikke året for å utvikle ny politikk og ikke tidspunkt for å drive inntektskamp, men tilføre tryggere rammer for bøndene.

Avtalen fulgte opp noen tidligere avtaler. I 2019 ble det enighet om å etablere en særskilt satsing på grøntsektoren med mål om å øke norskandelen, og møte etterspørselen med mest mulig norskprodusert vare. Flere oppfølgingspunkter fra det rådgivende utvalget for grøntsektoren ble avtalt i år.

Partene ble enige om en økt satsing på følgende tiltak med klimavirkning som bokføres i det offisielle klimagassregnskapet: fossilfri oppvarming og maskinpark, biogass, utvidet gjødsellager og -dekke samt miljøvennlig gjødselspredning. I tillegg prioriterer partene å arbeide videre med å øke kunnskapsgrunnlaget innenfor klimaområdet.

2.4 Internasjonale rammebetingelser

Norsk landbruk, handel med landbruksvarer og landbrukspolitikken er påvirket av internasjonale rammebetingelser og forhandlingsprosesser. De siste årene har det vært økt fokus på klima, blant annet gjennom FNs klimakonvensjon (UNFCCC) som Parisavtalen har sitt utspring fra. Videre legger Avtalen om det europeiske økonomiske samarbeidsområdet (EØS-avtalen), Verdens handelsorganisasjon (WTO) og samarbeidet i Det europeiske frihandelsforbundet (EFTA) viktige føringer for norsk landbruk, for utformingen av landbrukspolitikken og for markedstilgang for landbruksvarer.

EØS-avtalen og norsk landbruk

For bearbejda landbruksvarer og for en del tradisjonelle landbruksvarer er det EU som er Norges viktigste handelspartner. Landbruk er ikke en del av EØS-avtalen, men EØS-, EFTA-landene og EU har inngått avtaler om handel med basislandbruksvarer i henhold til EØS-avtalens artikkel 19 og en avtale om handel med bearbejdede

landbruksvarer (protokoll 3). Regler for mattrygghet, dyrehelse og velferd er derimot en del av EØS-avtalen og er harmonisert med regelverket i EU.

Artikkel 19 har som utgangspunkt at man ønsker gradvis liberalisering av handelen med utvalgte landbruksvarer. I utgangspunktet skal ny avtale forhandles med to års mellomrom. Etter at EØS-avtalen trådte i kraft i 1993 er det inngått tre artikkel-19-avtaler mellom Norge og EU, den første i 1993, den andre med virkning fra 2012, og den siste ble godkjent av Stortinget i juni 2017 og av EU i 2018 (Landbruks- og matdepartementet, 2018c). For Norge innebærer avtalen at det er etablert tollfrie kvoter, eller tollfrihet, for eksport av en rekke produkter som allerede eksporteres i dag og der næringsmiddelindustrien har konkrete eksportplaner. Dette omfatter blant annet meierivarer (ulike myseprodukter), kjøttvarer, og alkoholholdige drikkevarer (sider m.m.). For EUs eksport til Norge utgjør økningen i tollfrie importkvoter for kjøttprodukter totalt 2 550 tonn, hvorav tollfri importkvote for storfekjøtt økes med 1 600 tonn til 2 500 tonn. Videre er det gitt en tidsbegrenset kvote på 300 tonn ribbe i desember, samt en begrenset økning av eksisterende kvoter for noen produkter (kylling, skinke, pølse, andebryst, salat til industri, grønne potteplanter). Det er ikke gitt konsesjoner for sau og lam. For ost økes den tollfrie importkvoten med 1 200 tonn til 8 400 tonn. Godt over halvparten av denne økningen (700 tonn) skal fordeles på auksjon.

Protokoll 3 gjelder bearbeidede landbruksprodukter, såkalte RÅK-varer. Ordningen legger opp til konkurranse i bearbeidingsleddet, men søker å justere for nasjonale ulikheter i pris, for de råvarene som inngår i de bearbeidede landbruksproduktene. Justeringene skjer gjennom toll og prisnedskrivning. Partene kan når som helst be om nye forhandlinger, men gjeldende protokoll 3 avtale ble iverksatt 1. november 2004.

EFTA-konvensjonen og bilaterale frihandelsavtaler

EFTA-konvensjonen fra 1960 regulerer handelen mellom Norge, Island, Liechtenstein og Sveits. Ettersom Sveits er det eneste landet som ikke er en del av EØS-avtalen, blir i praksis EFTA-konvensjonen kun anvendt mellom Sveits og de tre landene som tar del i EØS-avtalen. Gjennom EFTA-samarbeidet har Norge inngått 27 av totalt 29 bilaterale frihandelsavtaler. Videre foregår det forhandlinger med en rekke land, bl.a. med Mercosur (Argentina, Brasil, Paraguay og Uruguay)¹⁶. Avtalen er ferdigforhandlet, men er ikke ratifisert da utbruddet av covid-19 har forsinket prosessen med teknisk og juridisk gjennomgang av avtalen. For import av varer legger avtalen opp til bilaterale kvoter og tollnedsettelse for varer som ikke går på bekostning av norsk landbruk (bl.a. mais, melasse og soyamel). Det legges ikke opp til ytterligere kvoter for kjøttvarer og meieriprodukter fra grasbaserte produksjoner som sau og storfe. Det eksporteres få landbruksvarer til Mercosur i dag, men avtalen

¹⁶ Nærings- og handelsdepartementet 2020

innebærer nulltoll og tollreduksjon for eksport av bl.a. levende svin, ost, fôr til kjæledyr og levende huder og skinn.

WTO-avtalen og norsk landbruk

Regelverket til WTO legger rammer for utformingen av virkemiddelbruken i landbrukspolitikken. For tiden er det lite som skjer på landbruksområdet i WTO.

Den gjeldende WTO-avtalen for landbruket trådte i kraft 1. januar 1995 og er bindende for alle medlemsland. Avtalen innebærer forpliktelser knyttet til bl.a. markedsadgang (herunder tollsatser), eksportsubsidier og samlet støtte til jordbruket (internstøtte). Avtalen innebærer i tillegg en viss harmonisering av regelverk knyttet til plante- og dyrehelse, kvalitets- og opprinnelsesmerking mv. for å hindre at slike bestemmelser urettmessig blir benyttet som handelshindring.

Norges forpliktelser ovenfor WTO har ført til at flere jordbruksvarer, bl.a. storfekjøtt, fjørfe, egg, og sau og lam, er tatt ut av målprissystemet. Det finnes fortsatt målpris på korn, melk, svinekjøtt, poteter, epler og et utvalg grønnsaker som det forhandles om gjennom jordbruksavtalen. Når det gjelder eksportsubsidier skal Norge i tråd med WTOs vedtak av 19. desember 2015 fase ut bruken av slik støtte innen 2020.

Eksportsubsidier til ost ble avvirket i juli 2020, og i perioden 02. januar–31. mars 2020 kjøpte staten opp i underkant av 40 mill. liter melkekvote som skal tas ut av markedet fra 1. januar 2021. Eksportsubsidier for smør, svinekjøtt og bearbejda jordbruksprodukter skal også fases ut innen utgangen av 2020.

WTO arrangerer ministerkonferanser annethvert år, og forrige var i desember 2017, i Buenos Aires. Under denne konferansen skjedde det ikke noe på landbruksområdet og det ble heller ikke vedtatt mandat for videre forhandlinger. Dette har ført til at utviklingen av forhandlingene på landbruksområdet i WTO fremstår som noe usikker. Denne usikkerheten vedvarer ettersom årets (2020) ministerkonferanse i Kazakhstan ikke kunne avholdes på grunn av covid-19. På forhånd skal likevel Norge ha arbeidet med et forslag om endringer av forpliktelser for bruken av nasjonal landbruksstøtte (intern støtten).

WTO arbeider for å fremme åpenhet og forutsigbarhet. For å sikre dette utarbeides det handelspolitiske rapporter for enkeltland. Forrige, og den syvende handelspolitiske gjennomgangen av Norge, var i 2018. Norsk landbruk og landbrukspolitikk er omtalt i denne rapporten (WTO, 2020).

Klimakonvensjonen, Parisavtalen og norsk landbruk

FNs klimakonvensjon (UNFCCC) utgjør rammeverket for internasjonalt samarbeid om klima. Parisavtalen fra 2015 har sitt utspring fra Klimakonvensjonen og har til formål å holde den globale oppvarmingen under 2 grader, samt å tilstrebe å begrense temperaturøkningen til 1,5 grader. Gjennom Parisavtalen er Norge forpliktet til å redusere

klimagasser i 2030 med minst 40 prosent fra referanseåret 1990. For å nå forpliktelsene i Parisavtalen samarbeider Norge med EU. Fra 2021 til 2030 skal Norge følge det samme klimaregelverket som EU¹⁷. Regelverket skal innlemmes i EØS-avtalens protokoll 31, noe som medfører at Norge ikke er bundet av regelverket til EU etter 2030. Frem til 2030 skal Norge rapportere utslippsregnskap til EØS-avtalens kontrollorgan ESA og EFTA-domstolen.

Norges forpliktelser om å kutte klimautslipp gjennom klimaregelverket til EU samsvarer med forpliktelsene i Parisavtalen. For ikke-kvotepliktig sektor, dvs. jordbruk, transport, bygg og avfall, samt ikke-kvotepliktig utslipp fra industrien og petroleumsvirksomheten, må Norge kutte klimautslipp med 40 prosent av 2005-nivået frem mot 2030. Det er summen av utslippene fra ikke-kvotepliktig sektor som må kuttes med 40 prosent.

¹⁷ Klima- og miljødepartementet 2019

Litteratur kapittel 2

- Budsjettnemnda for jordbruket. 2020a Totalkalkylen for jordbruket. Jordbrukets totalregnskap 2018 og 2019 og budsjett 2020. Registrerte og normaliserte tall. Oslo, 2020.
- Departementa 2018. Nasjonal pollinatorstrategi. En strategi for levedyktige bestandar av villbier og andre pollinerande insekt.
<https://www.regjeringen.no/contentassets/3e16b8410e704d54af40bcb3e687fb4e/nasjonal-strategi-for->
- Grøntutvalget 2020. Grøntsektoren mot 2035.
<https://www.regjeringen.no/contentassets/b14d8d463c2745539ce2acc4d2450e18/grontsektoren-mot-2035.pdf>
- Klima- og miljødepartementet 2019. Norges klimaavtale med EU vedtatt.
<https://www.regjeringen.no/no/aktuelt/norges-klimaavtale-med-eu-vedtatt/id2675266/>
- Landbruks- og matdepartementet. 2020. Prop. 118 S (2019–2020) – Endringer i statsbudsjettet 2020 under Landbruks- og matdepartementet (Jordbruksoppgjøret 2020 m.m.)
- Landbruks- og matdepartementet 2018a. Nasjonal strategi for økologisk landbruk. Nasjonal stretegi 2018–2030.
- Landbruks- og matdepartementet 2018b.
<https://www.ntbinfo.no/pressemelding/regjeringa-med-ny-strategi-for-okologisk-produksjon-skal-mote-forbrukarane-sin-etterspurnad?publisherId=12632359&releaseId=17263960>
- Landbruks- og matdepartementet. 2018c. *Iverksettelse av artikkel 19-avtalen med EU*. Nyhet, 05.07.2018. Url:
<https://www.regjeringen.no/no/aktuelt/iverksettelse-av-artikkel-19-avtalen-med-eu/id2606950/>.
- Landbruks- og matdepartementet. 2017b. Opplevingar for ein kvar smak. Strategi for reiseliv basert på landbruket og reindrifta sine ressursar
- Landbruks- og matdepartementet. 2017a. Meld. St. 32 (2016–2017). Reindrift. Lang tradisjon- unike muligheter
- Landbruks- og matdepartementet 2016a. Meld. St. 11 (2016–2017). Endring og utvikling. En fremtidsrettet jordbruksproduksjon
- Landbruks og matdepartementet. 2016b. Meld. 6 St. (2016–2017). Verdier i vekst. Konkurransedyktig skog og trenæring.
- Landbruks- og matdepartementet 2016c. Meld. St. 8 (2016–2017). Pelsdyrnæringen

-
- Landbruks- og matdepartementet. 2015. Meld. St. 31 (2014–2015). Garden som ressurs – marknaden som mål. Vekst og gründerskap innan landbruksbaserte næringer.
- Lovdata 2020a. Lov om forbud mot hold av pelsdyr.
<https://lovdata.no/dokument/LTI/lov/2019-06-21-63>
- Lovdata 2020b. Forskrift om endring i forskrift om nydyrking:
<https://lovdata.no/dokument/LTI/forskrift/2020-06-02-1115>
- Næringskomiteen 2017a. Innst. 251 S (2016–2017). Innstilling fra næringskomiteen om Endring og utvikling – En fremtidsrettet jordbruksproduksjon
- Næringskomiteen 2017b. Innst. 377 S (2016–2017). Innstilling fra næringskomiteen om Reindrift – Lang tradisjon – unike muligheter
- Nærings- og handelsdepartementet 2020. Fakta om frihandelsavtalen med Mercosur. <https://www.regjeringen.no/no/aktuelt/fakta-om-frihandelsavtalen-med-mercosur/id2666463/>
- OECD 2020. Agricultural support estimates 2020.
<https://data.oecd.org/agrpolicy/agricultural-support.htm>
- Statistisk sentralbyrå. 2020b. Statistikkbanken, tabell 09174: Lønn, sysselsetting og produktivitet, etter næring. <https://www.ssb.no/statbank/table/09174>
- Statistisk sentralbyrå. 2020c. Statistikkbanken, tabell 09170: Produksjon og inntekt, etter næring, statistikkvariabel og år.
<https://www.ssb.no/statbank/table/09170/>
- Statistisk sentralbyrå 2020a. Arealbruk og arealressurser.
<https://www.ssb.no/natur-og-miljo/statistikker/arealstat>
- WTO 2020. Trade Policy Review. Norway.
https://www.wto.org/english/tratop_e/tpr_e/s373_e.pdf



3. Ressurser i norsk jordbruk

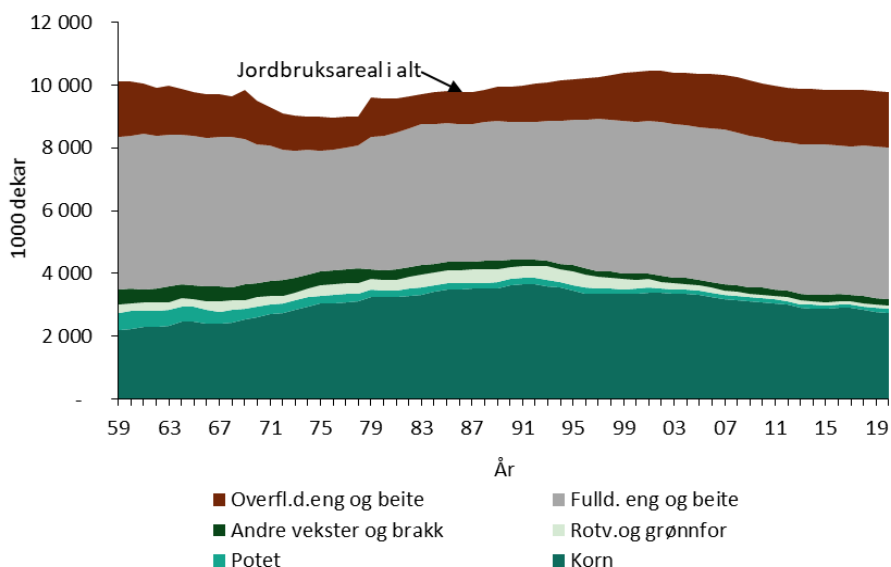


Fotosyntesen er grunnlaget for alt liv på jorda, og er utgangspunktet for all plante- og husdyrproduksjon. Norsk landbruk rår over store naturressurser som er grunnlaget for jordbruket slik vi kjenner det i Norge. Ulik topografi og ulike klimatiske forhold gjør at det ikke er like forutsetninger for jordbruk over hele landet, og areal og avlinger varierer. Videre er husdyrbestandene og genmaterialet viktige ressurser for jordbruket. I tillegg er jordbruket en kapitalintensiv næring. Bygninger, maskiner og teknologi er viktige ressurser for jordbruket.

Også humankapitalen er en sentral innsatsfaktor, selv om det i lang tid har vært nedgang i sysselsettingen i jordbruket. Nedgangen i sysselsettingen har blant annet sammenheng med effektiviseringen av jordbruket, der teknologisk utvikling har gitt redusert behov for arbeidskraft.

3.1 Naturressurser

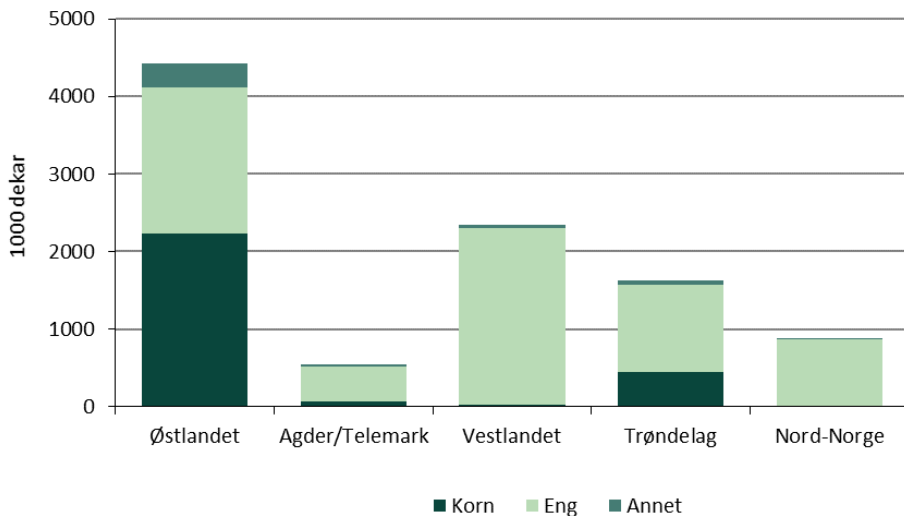
Ifølge Budsjettnemnda for jordbruket (2020a) var 9,82 mill. dekar jordbruksareal i drift i 2019. Av dette var 8,03 mill. dekar fulldyrka. Det er registrert en nedgang på 6 prosent i jordbruksarealet fra 2001 til 2019. Kornarealet er redusert med 18 prosent fra toppåret 2001 til 2019. For fulldyrket eng, var arealet størst i 2002 og er redusert med 2 prosent til 2019. Overflatedyrket eng er økt med 9 prosent siden 2002.



Figur 3.1 Jordbruksarealet fordelt på hovedvekster, 1959–2020

Kilde: Budsjettnemnda for jordbruket (2020)

Korndyrkinga foregår i hovedsak på flatbygdene, både på Østlandet og i Trøndelag. Ellers er det gras og annet grovfôr som har størst betydning i Norge. Den geografiske fordelingen av vekstene har ikke bare klimatiske og topografiske årsaker. Landbrukspolitikken som har vært ført fra starten av 1950-tallet, har bidratt til å styre korndyrkingen mot flatbygdene hvor det er egnede dyrkingsforhold samtidig som det er tilgang på arbeidsplasser utenfor jordbruket. De grovfôrbaserte husdyrproduksjonene, som er både mer arbeidskrevende og mer inntektsbringende per arealenhet, er samtidig blitt kanalisert til distrikter hvor dyrkingsforholdene for korn er dårligere og mulighetene er mindre for å finne sysselsetting utenom bruket. Figur 3.2 viser arealfordelingen i ulike deler av landet.



Figur 3.2 Arealfordeling i ulike landsdeler 2019

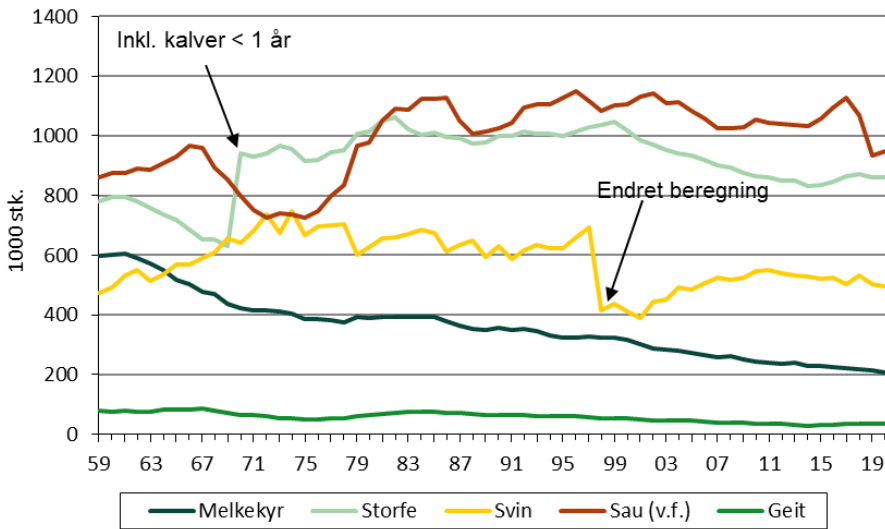
Statistisk sentralbyrå (2020a, foreløpige tall)

Klimaet i Norge gjør at avlingene per arealenhet er lavere enn i mange andre europeiske land. Innenfor landets grenser er det i tillegg markante klimatiske forskjeller. Det store spennet i breddegradene, de betydelige høydevariasjonene og kontrastene mellom kyst og innland, gir variasjonene i klimaet.

3.2 Husdyr

De viktigste husdyrproduktene i norsk jordbruk er melk, kjøtt, egg og ull. I tillegg produseres også pelsdyrskinn (avvikles innen 2025) og honning.

Figur 3.3 gir et inntrykk av hvordan den totale husdyrbestanden har endret seg for noen husdyrslag fra 1959 til 2020.



Figur 3.3 Antall husdyr. Utvalgte dyreslag, 1959–2020

Kilde: Budsjettnemnda for jordbruket (2020)

Melkekubestanden har gått jevnt nedover og er redusert fra 391 100 melkekyr i 1980 til 215 200 i 2019 (Budsjettnemnda for jordbruket, 2020). Nedgangen har sammenheng med at melkeforbruket og den totale melkeproduksjon er redusert. Melkeytelsen per ku har vært stigende siden tusenårsskiftet mens den totale melkeproduksjonen i denne perioden har vært relativt stabil med en meierileveranse på ca. 1 500 mill. liter.

Antall kyr per melkeproduksjonsbruk har økt. Ved jordbrukstillingen i 1989 var det i gjennomsnitt 11,7 kyr per bruk. Antallet hadde økt til 28,0 i 2019 (Budsjettnemnda for jordbruket, 2020a). I europeisk sammenheng har Norge små besetninger av melkeku.

Etterspørselen etter melk og melkeprodukter per innbygger har vært fallende over mange år. Tendensen er fortsatt fallende forbruk per innbygger av søt konsummelk, mens etterspørselen etter enkelte andre melkeprodukter har økt de siste årene. Siden 1983 har melkemarkedet vært regulert ved hjelp av leveransekvoter.

Antall storfe totalt falt i perioden 1999 - 2014 pga. reduksjon i melkeproduksjonen, men antallet er økt igjen etter 2014. Det var i 2019 omtrent 860 300 storfe i Norge (Budsjettnemnda for jordbruket, 2020). De siste årene er det produsert mindre norsk storfekjøtt enn markedet har etterspurt, og underdekningen er dekket ved import.

Bestanden av svin varierer en del fra år til år. I perioder med overproduksjon eller underdekning av svinekjøtt har det blitt satt i verk ulike tiltak for å forsøke å bringe markedet i balanse. Etter overproduksjon i 2018 og 2019 er det forventet tilnærmet markedsbalanse for svinekjøtt i 2020.



Antall vinterfôra sau var i 2019 så lavt som det ikke har vært siden slutten av 1970-tallet, men antallet har opp gjennom årene svinget blant annet på grunn av endret lønnsomhet. Mindre enheter har lagt ned saueholdet i forbindelse med generasjonsskifte. I perioden 2014 til 2017 ble det investert i en del større sauefjøs, delvis på grunn av stimulering gjennom tilskudds- endringer. Sauetallet nådde en ny topp i 2017 med påfølgende markeds- overskudd.

3.3 Bruksstørrelse, strukturutvikling og arbeidsforbruk

Antall jordbruksbedrifter har gått ned fra 99 400 i 1989 til 38 900 i 2019. Samtidig blir det gjennomsnittlige jordbruksarealet på de jordbruksbedriftene som er i drift, stadig større. I 1999 var det i gjennomsnitt 147 dekar jordbruksareal per enhet, mens gjennomsnittsarealet i 2019 var 252 dekar. Av dette var omtrent 46 prosent leiejord. Leiejord har hatt økende betydning gjennom hele etterkrigstiden.

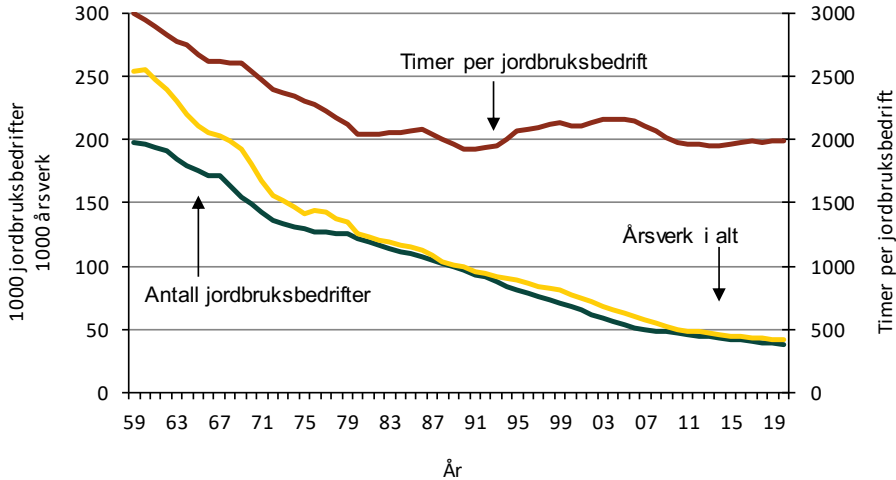
Strukturutviklingen i jordbruket kjennetegnes også ved at antall jordbruksbedrifter med husdyr har gått kraftig ned. Trenden er at produksjonen konsentreres om færre jordbruksbedrifter, uten at det samlede produksjonsvolumet går ned.

Både teknologisk utvikling og økonomisk tilpasning er årsaker til spesialisering og større enheter innenfor både husdyrhold og planteproduksjon. Siden 1975 har konsesjonsbestemmelser satt en øvre grense for dyretallet ved nyetableringer og utvidelser i fjørfehold og svinehold. Restriksjonene gjør at myndighetene kan holde en viss kontroll med strukturutviklingen i de kraftfôrkrevende produksjonene. I melkeproduksjon er systemet med kvoter begrensende for størrelsen av besetningene. Regjeringen Solberg lempet i forrige stortingsperiode på reguleringer som har vært begrensende for strukturutviklingen. For eksempel ble konsesjonsgrensen for slaktekylling doblet til 280 000 slakta dyr og for grovfôr og korn er det nå én tilskuddssats for alt areal.

Antall eiere av landbrukseiendommer i Norge er redusert mye mindre enn antall jordbruksbedrifter. I 2019 var det 180 933 landbrukseiendommer i alt, en nedgang på ca. 5 800 på 10 år (Statistisk sentralbyrå, 2020b). Om lag 63 prosent av alle landbrukseiendommene er bebodd, mens 79 prosent av landbrukseiendommene med bolighus er bebodd.

De fleste norske gårdsbruk blir drevet av familien som eier jordbruksbedriften. Det er vanlig å leie noe arbeidshjelp. I 2019 ble det utført til sammen 41 900 årsverk i norsk jordbruk. (Budsjettnemnda for jordbruket, 2020a).

Jordbruk og annet arbeid i kombinasjon har lange tradisjoner i Norge. Inntekt fra andre kilder enn gårdsdrifta har spilt en stadig større rolle i de norske jordbrukshusholdningene.



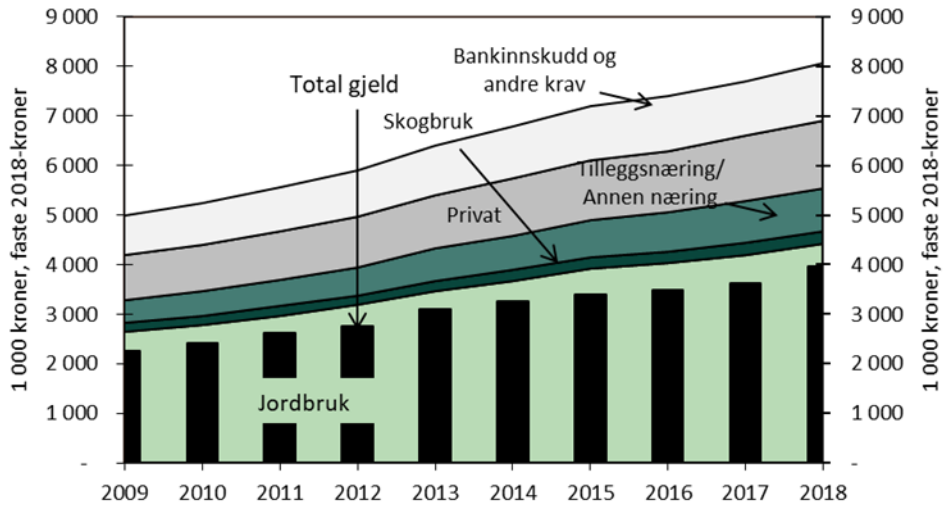
Figur 3.4 Antall bruk i drift, årsverk i alt og timer per bruk, 1959–2020

Kilde: Budsjettnemnda for jordbruket (2020a)

3.4 Kapitalressurser

Landbruket er en kapitalintensiv næring. I Totalkalkylen for jordbruket beregnes kapital etter to prinsipper: «historisk kost» og «prisjustert saldooverdi». Totalkapitalen i jordbruket for 2018 blir da henholdsvis 139 mrd. og 159 mrd. kroner. Av dette er 60 mrd. kroner lånekapital (Budsjettnemnda for jordbruket, 2020).

Figur 3.5 viser sammensetning av alle eiendeler og total gjeld for brukene som var med i driftsgranskingene i perioden 2009–2018. Utviklingen er vist i faste 2018-kroner. På disse brukene har kapitalen i jordbruket økt over tid, og var 4,4 mill. kroner per bruk i 2018. I driftsgranskingene er «historisk kost» grunnprinsippet. Det medfører at det er størst usikkerhet knyttet til verdien av eiendeler med lang levetid (bygninger og jord). Etter denne metoden vil disse eiendelene i praksis bli verdsatt for lavt.



Figur 3.5 Sammensetning og utvikling av alle eiendeler og gjeld (søyler) per brukerfamilie i 1 000 kroner, faste 2018-kr

Kilde: Norsk institutt for bioøkonomi (2019)

Litteratur kapittel 3

Budsjettnemnda for jordbruket. 2020. Totalkalkylen for jordbruket. Jordbrukets totalregnskap 2018 og 2019 og budsjett 2020. Registrerte og normaliserte tall. Oslo, august 2020.

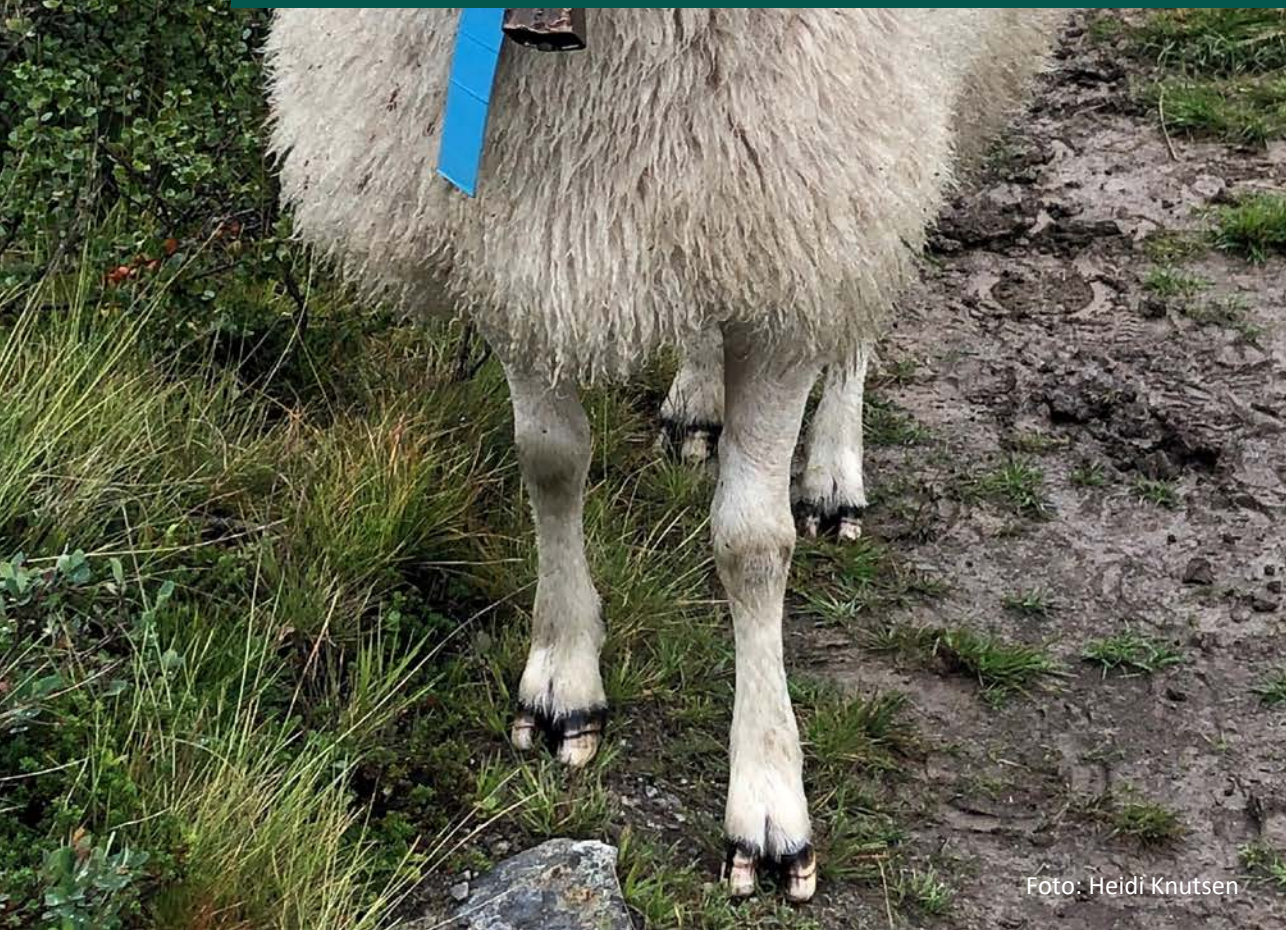
Norsk institutt for bioøkonomi. 2019. Driftsgranskinger i jord- og skogbruk. Oslo.

Statistisk sentralbyrå. 2020a. Ikke publisert statistikk., foreløpige arealtall for 2019.

Statistisk sentralbyrå, 2020b. <https://www.ssb.no/laeiby>, besøkt 7.8.2020



4. Økonomien i jordbruket



4.1 Nasjonalt nivå

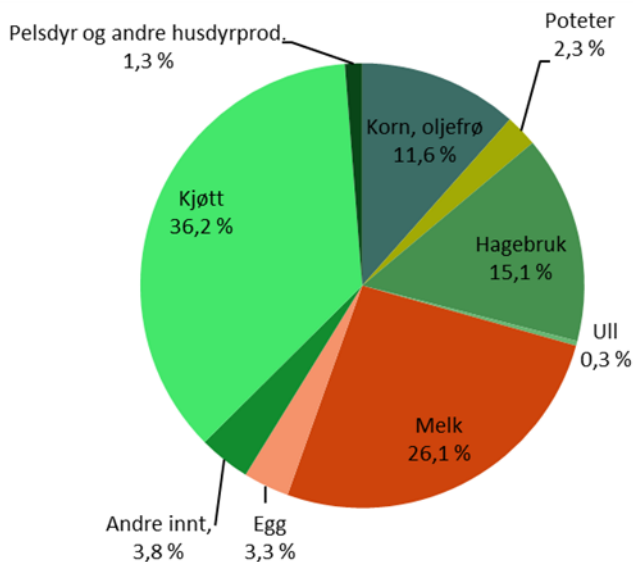
4.1.1 Jordbrukets samlede inntekter

Målt på produsentleddet var verdien av den samlede jordbruksproduksjonen i Norge på 46,4 mrd. kroner i 2019, inkl. alle tilskudd. Totalinntektene det enkelte år vil være påvirket av værforhold, markedsforhold og endringer i priser og tilskudd.

Jordbrukets samlede inntekter er et resultat av salg av produkter i markedet og tilskudd bevilget over statsbudsjettet.

Produksjonsinntekter utenom direkte tilskudd

Figur 4.1 viser hvordan bøndernes totale inntekter på 34,4 mrd. kroner fra salg av jordbruksprodukter eksklusive de direkte tilskuddene, fordelt seg på ulike produksjoner i 2019. Salg av melk og kjøtt er de to største inntektspostene.



Figur 4.1 Jordbrukets produksjonsinntekter fordelt på produksjoner 2019

Kilde: Budsjettnemnda for jordbruket (2020)

Inntektene fra de enkelte produksjonene (figur 4.1) vil variere en del fra år til år, avhengig av avsetningsforhold og endringer i priser og produserte mengder. Utslag av værforhold vil vanligvis ha mest å si for planteproduksjonene.

Tilskudd

Forholdene for jordbruksdrift, kostnader i produksjonen og de landbrukspolitiske målsettingene, gjør at en betydelig del av jordbrukets totale inntekter kommer via ulike tilskudd over statsbudsjettet. Inntekter via tilskudd er ikke noe Norge er alene om, selv om nivå og omfang på støtten er høyere enn i de fleste andre land.

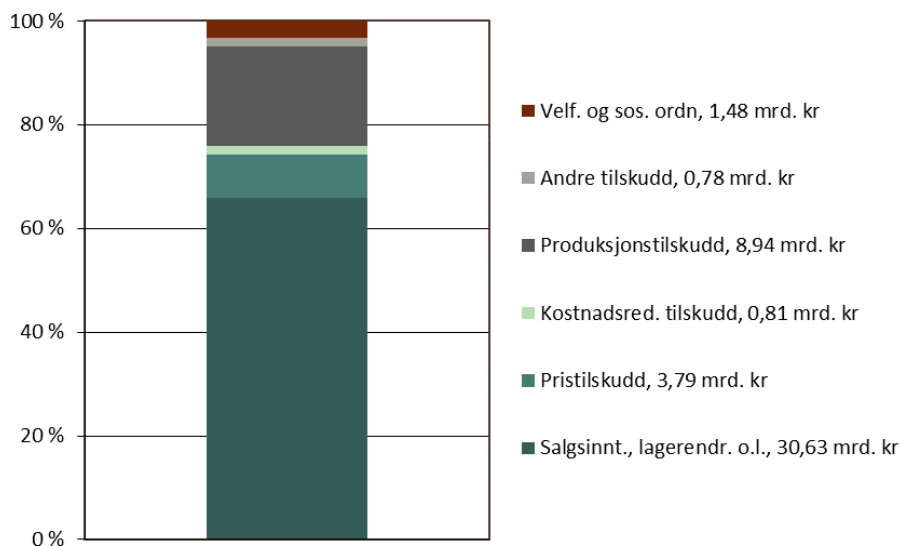
Tilskuddene er av ulik innretning avhengig av hvilke målsettinger de er ment å skulle oppfylle, og kan deles inn i noen hovedgrupper: pristilskudd, kostnadsreduserende tilskudd og direkte tilskudd (produksjonstilskudd). Videre har en tilskudd knyttet til velferdsmessige og sosiale ordninger i jordbruket.

Pristilskudd er tilskudd knyttet til produsert mengde via en sats per produsert enhet. Produksjonens størrelse og kvalitet avgjør hvor mye produsenten oppnår i pristilskudd, og tilskuddsformen stimulerer derfor til høy produksjon og delvis til høy kvalitet. Pristilskuddene kan ha lik sats over hele landet som f.eks. grunntilskudd på melk og kjøtt, eller være geografisk differensiert som distriktstilskuddene. Den geografiske profilen på distriktstilskuddene har til hensikt å utjevne inntektene mellom jordbruksbedrifter som er lokalisert i områder med ulike produksjonsvilkår.

Kostnadsreduserende tilskudd kan være tilskudd som gis for å redusere kostnadene ved investeringer, for eksempel ved bygging av driftsbygning.

Direkte tilskudd, eller produksjonstilskudd, er knyttet til bruken av produksjonsfaktorene. De viktigste produksjonstilskuddene er areal- og husdyrtilskuddene. Disse tilskuddene gis som en sats per areal- eller husdyrenhet, og kan være differensiert etter både geografisk område og etter jordbruksbedriftens størrelse. Fra 2014 betyr ikke lenger arealstørrelsen noe for tilskuddssatsen per dekar, mens det fortsatt er noe differensiering av satsene etter antall husdyr på hvert bruk. Den geografiske og strukturelle profilen på tilskuddene vil bestemme hva som oppnås av tilskudd og dermed bidra til å utjevne inntektene mellom jordbruksbedrifter med ulikt antall husdyr og i ulike områder av landet. For en bonde øker direkte tilskudd med antall dekar eller dyr, og ikke med produksjonen per dekar eller per dyr. Tilskuddet stimulerer derved ikke til intensiv produksjon per enhet.

Figur 4.2 viser sammensetningen av jordbrukets totale inntekter fordelt på salgsinntekter og de ulike hovedgruppene av tilskudd. Pristilskuddene er skilt ut som egen gruppe, og salgsinntektene i figuren er derfor mindre enn produksjonsinntektene omtalt under avsnittet «Produksjonsinntektene», der pristilskuddene er innregnet.



Figur 4.2 Jordbrukets totalinntekt på 46,4 mrd. kr i 2019, fordelt på salg-
inntekter o.l. og hovedgrupper av tilskudd

Kilde: Budsjettnemnda for jordbruket (2020)

Virkemiddelpolitikken i landbruket fører ikke bare med seg offentlige utgifter, men også inntekter. Importerte førstoffer som nyttes i produksjonen av kraftfôr, ilegges normalt toll for å bringe prisen opp på norsk prisnivå. Denne tollinntekten kan en si «finansierer» deler av pristilskuddet til norsk kornproduksjon. Statens nettoutgifter til offentlig støtte til landbruket er derfor noe mindre enn det som framgår av figur 4.2.

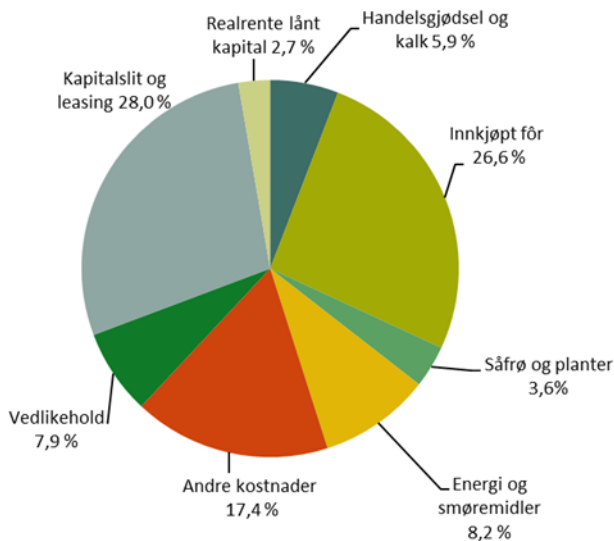
4.1.2 Jordbrukets samlede kostnader

Jordbrukets totale kostnader påvirkes av det generelle kostnadsnivået i samfunnet, de vilkår samfunnet setter for jordbruket, og de naturgitte forholdene for jordbruksdrift.

Kraftfôrprisen, gjennom kornprisene, er den viktigste kostnaden som kan påvirkes direkte gjennom jordbruksavtalen og som kan gi umiddelbar effekt på kostnadene i husdyrproduksjonene. Andre kostnader kan påvirkes via rammebetingelsene for jordbruksdrift. Økte konsesjonsgrenser i kraftfôrbaserte husdyrproduksjoner og omsettbare melkekvoter, er eksempler på endrede rammebetingelser som over tid kan føre til endringer i strukturkostnader.

I figur 4.3 er jordbrukets samlede kostnader, slik de er beregnet i Totalkalkylen, fordelt på de ulike kostnadspostene. Jordbrukets totale kostnader for 2019 er beregnet til

32,0 mrd. kroner. Realrente på lånt kapital var negativ i 2016 og økte til 0,9 mrd. kroner i 2019. Kapitalslit (avskrivningene på bygninger, maskiner og redskaper osv.), innkjøpt fôr og «andre kostnader» er de største kostnadspostene. «Andre kostnader» er en samlepост for mange større og mindre kostnadsposter som f.eks. ensileringsmidler, emballasje, frakt, veterinær og forsikring.



Figur 4.3 Kostnadene i jordbruket fordelt på kostnadsarter 2019

Kilde: Budsjettnemnda for jordbruket (2020)

4.1.3 Økonomisk resultat på totalnivå

For resultatene på totalnivå, dvs. for norsk jordbruk samlet, legger en til grunn beregningene i Totalkalkylen for jordbruket. I Totalkalkylen utarbeides det to regnskapsserier; registrert og normalisert regnskap. Registrert regnskap vil si det faktiske resultatet som er oppnådd i vedkommende år. I den normaliserte serien blir noen av de årlige svingningene som skyldes værforhold og andre variable faktorer, jevnet ut. Normaliseringen har størst betydning for planteproduksjonene ettersom nivåvariasjonene fra år til år er størst i disse produksjonene.

I tabell 4.1 er resultatet etter de to regnskapsseriene i Totalkalkylen gjengitt for årene 2013–2019. Resultatmålet som er brukt, er vederlag til arbeid og egenkapital i millioner kroner og i kroner per årsverk, dvs. godtgjøringen til alt arbeid og egenkapital etter at alle øvrige kostnader inkludert renter på lånt kapital, er dekket.

Utviklingen i vederlaget til arbeid og egenkapital per årsverk fra normalisert regnskap blir lagt til grunn for vurderingen av inntektsutviklingen i jordbruket i jordbruksfor-

handlingene. Inntektsutviklingen i jordbruket sammenholdes ofte med inntektsutviklingen for noen sammenligningsgrupper, bl.a. industriarbeidere. I perioden 2013–2019 økte årsverksinntekten i jordbruket med 24,1 prosent, mens årsverksinntekten for timelønne i industrien økte med 18,2 prosent. Tar man hensyn til virkningen av jordbruksfradraget som ble innført i 2000 og deretter gradvis er trappet opp, har jordbruket hatt en økning på 19,4 prosent i perioden.

Inntektene for jordbrukere og industriarbeidere i tabell 4.1 er ikke uten videre sammenlignbare, men tabellen gir likevel uttrykk for forskjeller både i inntektsnivå og inntektsutvikling per årsverk mellom de to gruppene.

Tabell 4.1 Vederlag til arbeid og egenkapital ifølge Totalkalkylens registrerte og normaliserte regnskap 2013–2019. Mill. kr og kr/årsverk. Årslønn for industriarbeidere

	2013	2014	2015	2016	2017	2018	2019
Registrert regnskap							
mill. kr	12 274	13 379	14 874	16 482	14 302	14 488	14 429
endr. %	4,0	9,0	11,2	10,8	-13,2	1,3	-0,4
kr per årsverk	265 400	293 700	331 600	373 300	329 200	339 700	344 400
endr. %	7,0	10,7	12,9	12,6	-11,8	3,2	1,4
Normalisert regnskap							
mill. kr	12 269	12 948	14 516	15 272	14 575	14 922	13 798
endr. %	-3,1	5,5	12,1	5,2	-4,6	2,4	-7,5
kr per årsverk	265 300	284 300	323 700	345 900	335 400	349 900	329 300
endr. %	-0,3	7,2	13,9	6,9	-3,0	4,3	-5,9
kr per årsverk inkl. effekt av jordbr.fradrag	297 100	314 100	354 000	373 900	363 200	377 300	354 700
endr. %	-0,3	5,7	12,7	5,6	-2,9	3,9	-6,0
Industriarbeidere¹							
årslønn	419 800	431 100	442 400	452 500	464 100	478 000	496 200
endr. %	3,5	3,0	2,5	2,0	2,6	2,8	3,1

1) Timelønne industriarbeidere i NHO-bedrifter

Kilde: Budsjettnemnda for jordbruket (2020) og NOU 2020:8

De til dels store sprangene i jordbruksinntekten mellom år også for den normaliserte serien, skyldes særlig variasjoner i markedssituasjonen for husdyrprodukter og i kostnadene fra år til år. Virkningen av inntektsfradraget er innarbeidet i én

serie i tabell 4.1. Resultatet per årsverk viser en mindre nedgang/sterkere økning enn på totalnivå. Det skyldes at det blir stadig færre årsverk å fordele totalresultatet på. Inntektene per sysselsatt i jordbruket øker i perioden sett under ett på grunn av effektiviseringer i produksjonen.

4.1.4 Jordbruk og næringsmiddelindustri i regionaløkonomisk sammenheng

I dette avsnittet omtales jordbrukets og næringsmiddelindustriens betydning i de enkelte fylkene for 2015¹⁸. Bruttoprodukt og antall sysselsatte er her benytt som indikator på hva jordbruk og næringsmiddelindustri betyr i de enkelte fylkene.

For landet som helhet var bruttoproduktet i jordbruket på 16,1 mrd. kroner i 2017 mens bruttoproduktet i nærings- og nytelsesmiddelindustrien var 45,7 mrd. kr. For landet som helhet var sysselsettingen i jordbruket på 45 890 personer i 2017. Til sammenligning var sysselsettingen i nærings- og nytelsesmiddelindustrien på 52 900 personer. Bruttoproduktet i jordbruket utgjorde 0,64 prosent av totalt bruttoprodukt i Norge, mens sysselsettingen utgjorde 1,83 prosent av landets sysselsatte.

De fylkesvise dataene fra 2017 viser bl.a. at Rogaland er det største jordbruksfylket, både målt i bruttoprodukt (2 186 mill. kr.) og i sysselsetting (6 270 sysselsatte). Målt som andel av totalt bruttoprodukt og sysselsetting i fylket, er det imidlertid i Nord-Trøndelag jordbruket betyr mest, der står jordbruket for 3,04 prosent av fylkets totale bruttoprodukt og 5,67 prosent av fylkets totale sysselsetting.

Ser man på nærings- og nytelsesmiddelindustrien var det Oslo som hadde høyest bruttoprodukt i 2017 på 5 320 mill. kr, mens Rogaland hadde flest sysselsatte med 5 500. Målt som andelen av bruttoprodukt og sysselsetting i fylket, er det i Finnmark nærings- og nytelsesindustrien har relativt største betydning, der utgjør bruttoproduktet fra denne næringen 5,11 prosent av samlet bruttoprodukt og sysselsettingen 3,63 prosent av samlet sysselsetting.



Polleidet, Lyngen kommune

Foto: Finn Arne Haugen

¹⁸ 2017 er siste året det foreligger data for i jordbruket.

Tabell 4.2 Bruttoprodukt (BP) og sysselsatte personer i jordbruk og næringsmiddelindustri. Fylker, 2017

	Jordbruk				Nærings- og nytelsesmiddelindustri			
	BP		Sysselsetting		BP		Sysselsetting	
	Mill. kr	% ¹⁾	Personer	% ¹⁾	Mill. kr	% ¹⁾	Personer	% ¹⁾
Østfold	983	1,01	2 300	1,84	2 648	2,71	3 700	2,95
Akershus	824	0,31	2 200	0,76	3 743	1,41	4 000	1,38
Oslo	18	0,00	210	0,04	5 320	0,97	4 500	0,92
Hedmark	1 588	2,21	3 890	4,21	1 519	2,12	2 500	2,71
Oppland	1 702	2,47	4 540	4,82	869	1,26	1 600	1,70
Buskerud	657	0,59	1 980	1,48	1 072	0,96	1 500	1,12
Vestfold	608	0,67	1 840	1,62	2 153	2,38	2 800	2,46
Telemark	294	0,46	1 280	1,62	283	0,44	600	0,76
Aust-Agder	188	0,48	710	1,39	343	0,87	600	1,17
Vest-Agder	308	0,41	1 130	1,23	786	1,05	1 300	1,41
Rogaland	2 186	0,95	6 270	2,44	4 282	1,85	5 500	2,14
Hordaland	667	0,26	2 530	0,92	3 721	1,46	4 300	1,56
Sogn og Fjordane	939	1,87	2 540	4,28	1 796	3,57	1 900	3,20
Møre og Romsdal	956	0,83	2 580	1,87	4 391	3,80	4 000	2,89
Sør-Trøndelag	1 159	0,77	3 470	2,03	3 550	2,35	5 000	2,93
Nord-Trøndelag	1 535	3,04	3 770	5,67	1 385	2,74	1 600	2,41
Nordland	1 002	0,96	2 630	2,15	4 315	4,14	3 400	2,78
Troms	377	0,50	1 230	1,35	1 848	2,46	2 600	2,86
Finmark	121	0,36	820	1,99	1 707	5,11	1 500	3,63
Landet	16 112	0,64	45 890	1,65	45 733	1,83	52 900	1,90

1) I prosent av totalt bruttoprodukt/sysselsetting for fylket

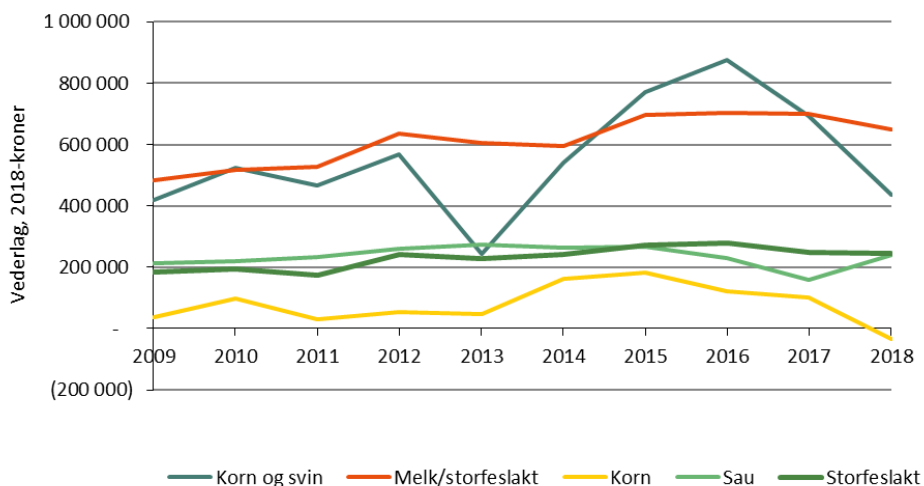
Kilder: Statistisk sentralbyrå 2019a og 2019b

4.2 Økonomisk resultat på ulike typer av bruk

Jordbruket består av mange enkeltbruk spredt over hele landet med ulik størrelse og produksjonsform. Totalkalkylen for jordbruket viser samlet økonomiske resultat for jordbruket i Norge, mens driftsgranskingene i jord- og skogbruk som NIBIO, tidligere NILF, utfører, viser hvordan økonomien er for ulike typer av bruk. Driftsgranskingene omfatter regnskap fra ca. 900 bruk fra hele landet der en vesentlig del av familiens totalinntekt kommer fra bruket. Materialet grupperes etter landsdel, bruksstørrelse og driftsform.

Vederlag til arbeid og egenkapital framkommer når en tar inntektene i jordbruket og trekker fra alle kostnadene med unntak av lønn til leid hjelp. I kostnadene ligger også jordbrukets andel av familiens gjeldsrenter. Vederlaget til arbeid og egenkapital er godtgjøring for alt arbeid og brukerfamiliens egenkapital innsatt i produksjonen.

Figur 4.4 viser vederlag til arbeid og egenkapital per bruk for utvalgte driftsformer siste tiårsperiode. De fleste årene av tiårsperioden er vederlaget høyt for bruk med kombinasjon av korn- og svinproduksjon. Store utslag skyldes både avlingsmessige og markedsmessige forhold. Melk- og storfekjøttproduksjon har ligget høyt alle årene. Denne produksjonen er mindre påvirket av avlingsvariasjoner, og prisvariasjonen er relativt liten. Felles for begge er at det er stor arbeidsinnsats bak resultatet.

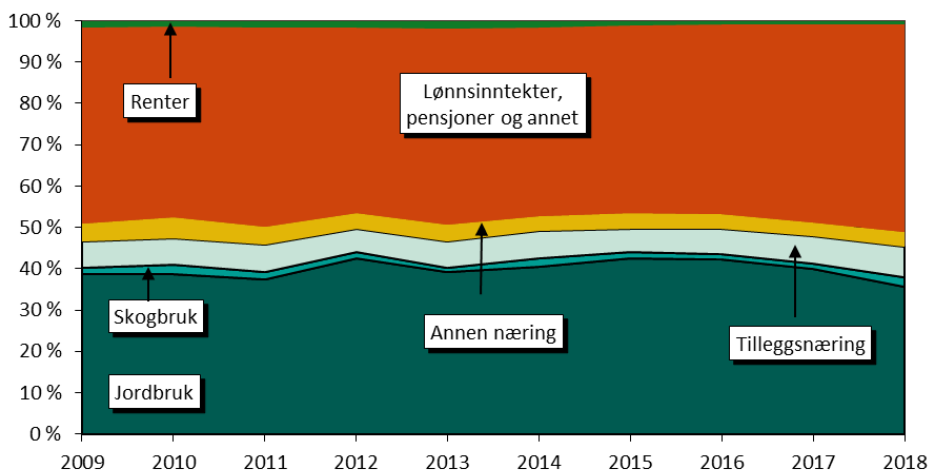


Figur 4.4 Vederlag til arbeid og egenkapital per jordbruksbedrift for noen typer av bruk 2009–2018. Faste 2018-kroner

Kilde: Norsk institutt for bioøkonomi (2019)

Resultatet i ensidig kornproduksjon er svært påvirket av avlingene det enkelte året, men prisene spiller også en rolle. Den ekstreme tørken i 2018 rammet denne driftsformen særlig hardt, men ga også utslag for flere andre produksjoner. Produksjon av sauekjøtt påvirkes bl.a. av beiteforholdene og av kjøttprisene. De forskjellige produksjonene har svært ulik gjennomsnittlig arbeidsinnsats. Av de fem viste produksjonene, er det melk og storfeslakt som har størst arbeidsforbruk med ca. 2 årsverk á 1 845 timer. Kombinasjonen korn og svin har 1,6 årsverk, sauehold ca. 1,2 årsverk, ammekuproduksjonen 1,1 årsverk og ensidig kornproduksjon knapt 0,4 årsverk. Produksjonsomfanget per bruk i disse driftsformene har økt i perioden.

Figur 4.5 viser sammensetningen av brukerfamiliens samlede inntekter i perioden 2009–2018. Jordbrukets andel av brukerfamiliens samlede inntekter utgjorde i 2018 36 prosent, noe som er den laveste andelen i 10-årsperioden. 46 prosent av brukerfamiliens samlede inntekter hadde tilknytning til totalressursene på bruket. Det betyr at 10 prosent av alle inntektene kom fra skogbruk, tilleggsnæring og fra verdien av familiens arbeid på nyanlegg tilknyttet bruket.



Figur 4.5 Prosentvis sammensetning av brukerfamiliens samlede inntekter 2009–2018

Kilde: Norsk institutt for bioøkonomi (2019)

Litteratur kapittel 4

Budsjettnemnda for jordbruket. 2020. Totalkalkylen for jordbruket. Jordbrukets totalregnskap 2018 og 2019 og budsjett 2020. Registrerte og normaliserte tall.

Norsk institutt for bioøkonomi. 2019. Driftsgranskingar i jord- og skogbruk.

NOU 2020:8 Grunnlaget for inntektsoppgjørene 2020

Statistisk sentralbyrå. 2019a. Fil tilsendt 18.10.2019 fra SSB V/Magnus Helliesen

Statistisk sentralbyrå. 2019b. Statistikkbanken. 11713 Fylkesfordelt nasjonalregnskap, etter næring (F) 2008 – 2017.

A collage of fresh vegetables. The top part shows a basket with radishes, green leafy vegetables, and a large yellow cauliflower. The bottom part shows a basket with several heads of green broccoli, a head of yellow cauliflower, and green leafy vegetables. A red-handled knife is visible in the background of the bottom basket.

5. Produksjon, bearbeiding og forbruk av jordbruksvarer

Produksjonen av jordbruksvarer har vært rettet mot å dekke det innenlandske forbruket av de varer det er naturlig å produsere i Norge. Av klimatiske årsaker, men også arealmessige, er det imidlertid begrenset hvor stor del av forbruket som kan produseres i Norge.

5.1 Verdikjeden for matvarer i Norge

Både omsetningsformene og omfanget av bearbeiding av jordbruksvarer, kan variere mye. Den enkleste omsetningsformen er direkte salg fra produsent til forbruker av et ubearbeidet produkt for umiddelbart konsum, f.eks. jordbær solgt fra veikanten. De aller fleste jordbruksprodukter går likevel gjennom ett eller flere ledd før de selges i butikk, enten ved at produktet pasteuriseres, deles, fryses, bearbeides videre etc., eller ved at det inngår som ett av flere råstoff i framstilling av et produkt.

5.1.1 Førstehåndsomsetningen

Salg fra bonde til neste ledd i verdikjeden har i prinsippet tre kanaler:

- 1) Salg gjennom samvirkeselskapene
- 2) Salg til andre frittstående bedrifter som detaljister, grossister, slakterier og videreforedlingsbedrifter
- 3) Direkte salg til forbruker, ved selvplukk, gårdssalg, dørsalg osv.

Betydningen av de ulike omsetningssystemene er avhengig av type produkt. For husdyrprodukter betyr omsetning gjennom samvirket mest, med frittstående bedrifter som nest viktigste omsetningsvei. For hagebruksprodukter og poteter er frittstående bedrifter det som er viktigst. Mesteparten av kornet selges via samvirket. Salg direkte til forbruker betyr totalt sett lite, men er likevel av betydning for visse frukt-, bær- og grønnsaksslag, poteter og egg. Totalt sett er det samvirket som har størst andel av førstehåndsomsetningen av landbruksvarer i Norge.

5.1.2 Videreforedling

Matindustrien¹⁹ er en stor avtaker av landbruksprodukter og mye av viderefordelingen skjer her. Industrien har derfor også stor betydning for verdiskaping og sysselsetting med sine omlag 49 200 sysselsatte, nærmere 2 200 foretak og med en omsetning på 206 mrd. kr i 2018.

¹⁹ Matindustrien er her definert som samtlige foretak innen næringskode 10 ihht SSB statistikkbanken tabell 08228, mens øvrig industri omfatter næringskodene 11 tom 33.

Tabell 5.1 Hovedtall for norsk matindustri

År	Virksomhet	Antall foretak	Antall sysselsatte	Omsetning, mill. kr
2010	Matindustri	2 004	44 690	141 521
	Øvrig industri	14 933	186 390	513 388
2016	Matindustri	2 183	48 721	208 429
	Øvrig industri	14 967	176 095	556 035
2017	Matindustri	2 261	48 940	214 144
	Øvrig industri	15 233	172 620	577 589
2018*	Matindustri	2 234	49 226	205 974
	Øvrig industri	14 816	173 826	608 438

Kilde: Statistisk sentralbyrå, 2020a

Tabell 5.2 Matindustri, fordeling etter sektor i 2017²⁰

Sektor	Andel Bedrifter	Andel Sysselsetting	Andel Omsetning
Kjøtt og kjøttvarer	16 %	23 %	20 %
Fisk og fiskevarer	20 %	24 %	37 %
Meierivarer og iskrem	6 %	13 %	10 %
Bakevarer/pasta	31 %	19 %	5 %
Øvrige næringsmidler ²¹	26 %	20 %	28 %

Kilde: Statistisk sentralbyrå, 2020b

5.1.3 Engros- og dagligvarehandelen

Mesteparten av de bearbejdede matvarene distribueres og omsettes gjennom varehandelen. I tabell 5.4 presenteres nøkkeltall for antall bedrifter, antall sysselsatte og omsetning for engros- og butikkhandelen med mat- og drikkevarer.

²⁰ 2017 er siste året det er publisert tall for

²¹ Omfatter næringskodene 10.3, 10.4, 10.6, 10.8 og 10.9.

Tabell 5.3 Antall bedrifter, sysselsatte og omsetning innen engros- og butikkhandel med næringsmidler

	Virksomhet ²²	Antall bedrifter	Antall sysselsatte	Omsetning, mill. kr
2010	Engroshandel	1 520	15 406	198 635
	Butikkhandel	8 241	77 732	158 412
2016	Engroshandel	1 696	16 370	304 645
	Butikkhandel	8 195	84 029	194 814
2017	Engroshandel	1 685	16 402	319 565
	Butikkhandel	8 133	84 012	197 621
% Endring 2010–2017	Engroshandel	10,9 %	6,5 %	60,9 %
	Butikkhandel	-1,3 %	8,1 %	24,8 %

Kilde: Statistisk sentralbyrå (2020c)

I løpet av 90-tallet skjedde det store endringer innen omsetningen av matvarer i Norge. I 1990 hadde fire konsern hånd om ca. 46 prosent av omsetningen innen detaljhandelen med dagligvarer. I 2015 var dette tallet økt til 96 prosent. I oktober 2014 ble ICA Norge AS solgt til Coop Norge. I mars 2015 ble salget gitt godkjenning fra Konkurransetilsynet. De tre store kjedene er nå Coop Norge (tidligere Forbrukersamvirket), REMA 1000 Norge AS og Norgesgruppen ASA. Gruppene/konsernene har i løpet av denne tiden utvidet sine funksjoner fra kjeder på detaljistnivå, til å omfatte også grossistfunksjonene.

Tabell 5.4 Utvikling i total omsetning (i mill. kroner, eks. mva.) og kjedenes årlige andel av omsetningen i utvalgte år

År	Total omsetning	ICA Norge	Norgesgruppen	REMA 1000	Coop Norge	Øvrige ²³
2001	86 949	24,5 %	34,1 %	16,2 %	24,5 %	0,7 %
2016	169 413	..	42,3 %	24,4 %	29,4 %	3,9 %
2017	171 331	..	43,1 %	23,4 %	29,7 %	3,8 %
2018	176 064	..	43,2 %	23,7 %	29,3 %	3,8 %
2019	178 396	..	43,7 %	23,2 %	29,5 %	3,6 %

Kilde: Dagligvarefasiten 2020

²² Engroshandel er summen av undergruppene 46.31–46.33 og 46.36–46.39 og butikkhandel er summen av undergruppene 47.11–47.24 og 47.29 i varehandelsstatistikken til SSB

²³ I 2010 avsluttet Bunnpris sitt samarbeid med Norgesgruppen og markedsandelen inngår i «Øvrige» f.o.m. 2010

5.2 Produksjon, forbruk og omsetning av noen jordbruksvarer

Kapittelet gir oversikt over utviklingen i forbruk og produksjon for en del viktige varer i norsk jordbruk. Forbruket er beregnet på engrosnivå. Faktisk forbruk vil ligge lavere på grunn av svinn i omsetningskjeden og hos forbruker, samt frasortering av ikke-spiselige deler som for eksempel bein i kjøtt.

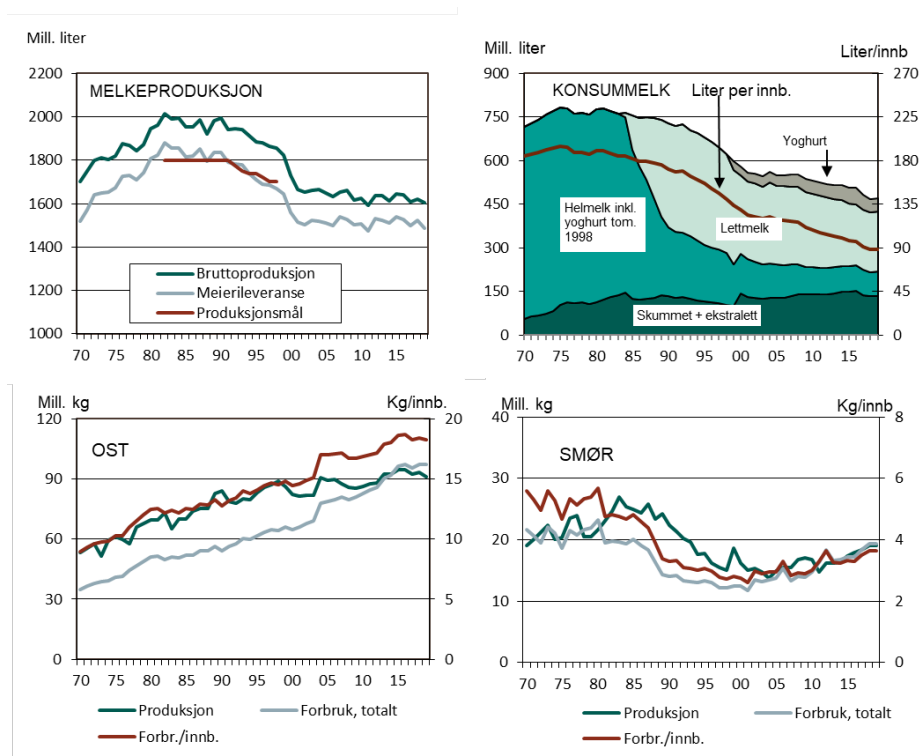
5.2.1 Melk og melkeprodukter

Etter en relativt kraftig nedgang fra midten av 1980-tallet har samlet forbruk av melk endret seg relativt lite på 2000-tallet, men går nedover regnet pr. person på grunn av befolkningsøkningen. Ser en på produktgruppene, viser forbruket av konsummelk jevn nedgang mens forbruket av yoghurt og ost har økt. Forbruket av smør gikk også kraftig ned over lang tid, men har nå flatet ut og til dels økt. Økt konkurranse fra andre produkter, prisforhold, fokus på kosthold og helse og endrede spisevaner, forklarer mye av den langsiktige endringen. Siden fortjenesten er høyest ved salg av konsummelk, har forbruksutviklingen negative økonomiske konsekvenser for melkeprodusentene.

Som følge av forbruksutviklingen og reduserte eksportmuligheter på grunn av WTO-avtalen, er melkeproduksjonen redusert. Meierileveransen har variert noe over 1 500 mill. liter etter 2000 men er ventet å øke i 2020 som en følge av koronapandemien. Antall meierier innen meierisamvirket var 107 i 1993 og 31 i 2016.



Foto: Heidi Knutsen

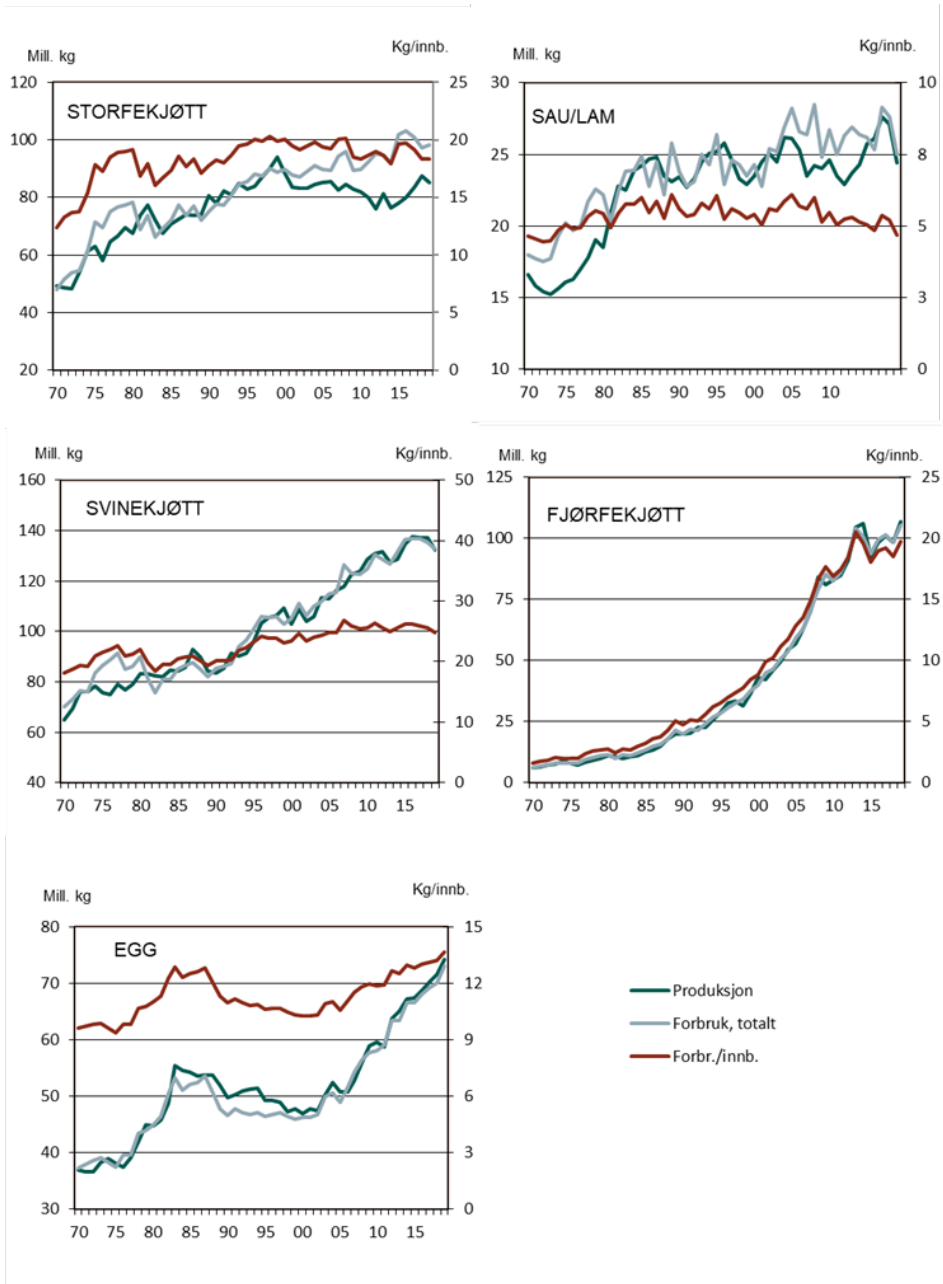


Figur 5.1 Produksjon og forbruk av melk og melkeprodukter, 1970–2019.
Forbruk per innbygger på sekundærakse

Kilder: Helsedirektoratet (2020) og Budsjettnemnda for jordbruket (2020)

5.2.2 Kjøtt og egg

Totalforbruket av kjøtt har økt mer eller mindre uavbrutt de tre-fire siste tiårene, men tenderer nedover de siste par årene. Spørsmål om kosthold og sunnhet ved matvarer kan potensielt gi en del utslag mellom enkeltår og dyreslag. Opplysningene om bruk av antibiotika i fôret, ga eksempelvis en sterk nedgang i forbruket av kylling i 2014 og 2015.



Figur 5.2 Produksjon og forbruk av kjøtt og egg, 1970–2019. Forbruk per innbygger på sekundærakse

Kilder: Helsedirektoratet (2020) og Budsjettnemnda for jordbruket (2020)

Forbruket av kjøtt fra husdyr, dvs. storfe og kalv, sau/lam, svin og fjørfe var på sitt foreløpig historisk høyeste nivå i 2017 med 369 100 tonn, omtrent en dobling fra tidlig på 1980-tallet. Økningen blir noe lavere pr. innbygger pga. befolkningsveksten. Produksjonen er for tiden noe lavere enn forbruket. Dette skyldes særlig at produksjonen av storfekjøtt er en del lavere enn forbruket.

Produksjon og forbruk av egg viser en økning de siste årene etter en periode med små endringer.

Tabell 5.5 Antall slakterier innen samvirket og private aktører

	1990	2000	2010	2018
Nortura ¹	34	28	15	13
Private ²	50	29	22	23

1) Ekskl. fjørfe 2) Organisert i KLF

Kilde: Nortura (2019) og Kjøtt- og fjørfebransjens landsforbund (2020)

Tabell 5.6 Antall eggpakkerier i samvirket og private aktører

	1990	2000	2010	2018
Nortura	18	8	5	3
Private ¹	1)	7	1)	5

1) Organisert i KLF. Ikke tall for 1990 og 2010

Kilde: Nortura (2019) og Kjøtt- og fjørfebransjens landsforbund (2020)

5.2.3 Planteprodukter

Figur 5.3 viser utviklingen i produksjon og forbruk av de viktigste planteproduksjonene i Norge; korn, poteter, grønnsaker, frukt og bær.

Korn, melvarer og kraftfôr

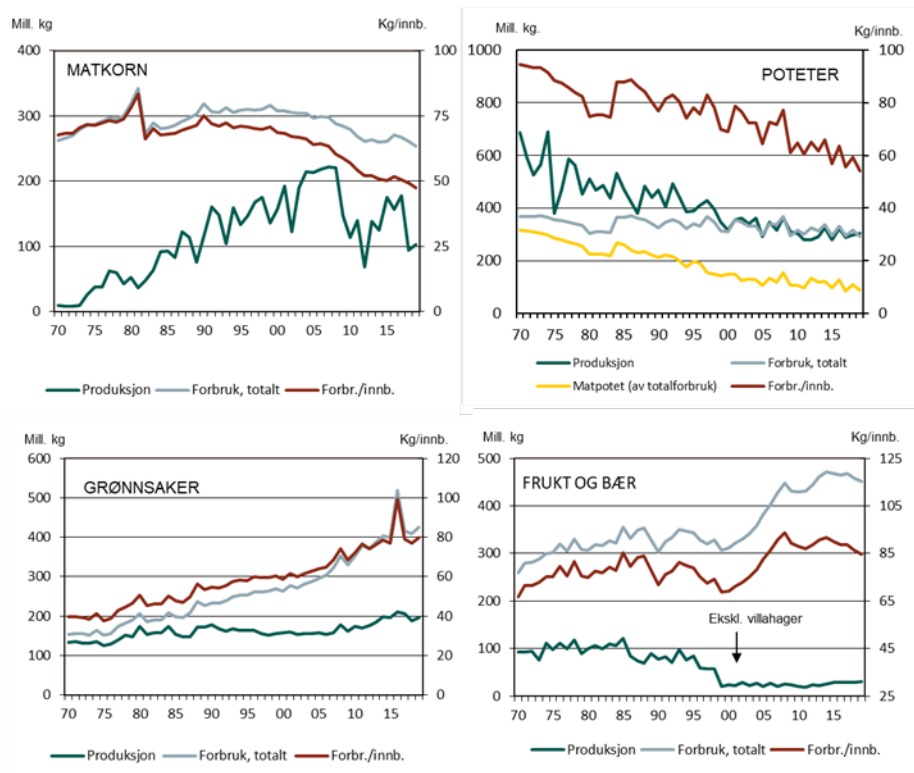
Det meste av kornet som produseres i Norge, nyttes til dyrefôr som kraftfôr. Av en normalårsproduksjon på litt over 1 mill. tonn, vil omtrent 80 prosent gå til kraftfôr.

Den norskproduserte andelen av matkornforbruket varierer mye mellom år som følge av de utslagene værforholdene gir på mengde og kvalitet, jfr. figur 5.3. I 2017 var andelen matkorn 66 prosent mens den sank til 36 prosent i 2018 pga. tørken dette året.

Det er nå fire hovedanlegg (møller) som produserer og distribuerer matmel til det innenlandske markedet. I tillegg er det en rekke mindre møller for spesialsortimenter osv.

Poteter og hagebruksprodukter

I figur 5.3 er utviklingen i nettoproduksjonen, totalforbruket og andelen matpotet til direkte konsum gjengitt. Det totale potetforbruket har gått ned, særlig av matpotet. Forbruket av bearbejdede potetprodukter har imidlertid økt. En betydelig del av matpotetforbruket består av importerte poteter, men mengden varierer en del fra år til år avhengig av norsk produksjon. I 2019 ble det importert 25 mill. kg matpoteter, eller 28 prosent av forbruket.



Figur 5.3 Produksjon og forbruk av matkorn, poteter og hagebruksprodukter, 1970–2019. Forbruk per innbygger på sekundærakse

Kilder: Helsedirektoratet (2019) og Budsjettnemnda for jordbruket (2020)



Foto: Finn Måge

Forbruket av grønnsaker, frukt og bær har økt over tid mens produksjonen har vært relativt stabil, men økt en del for grønnsaker i de seinere årene. Den lave andelen av norskprodusert frukt skyldes at klimaet er sterkt begrensende for hva en kan produsere av de slagene som etterspørres. Fram til 1999 er produksjon i villahager med i figur 5.3, men er

deretter utelatt pga. usikre oppgaver. Dette slår særlig ut for frukt og bær og gir et fall i grafene i figuren.

Markedet for frukt og grønt har skilt seg fra annen omsetning av landbruksvarer i Norge ved at samvirket (Gartnerhallen), har hatt en mindre markedsandel. Gartnerhallen hadde tidligere en rolle som grossist, men er nå i første rekke en produsentorganisasjon. Gartnerhallen representerer mer enn 70 prosent av de norske frukt-, grønt- og potetprodusentene og 50–60 prosent av produksjonen.

5.2.4 Økologisk produksjon og omsetning

I Meld. St. 11 (2016-2017) blir det pekt på at målsettingen for økologisk produksjon og forbruk er svært ambisiøs (Landbruks- og matdepartementet 2016). Regjeringen legger nå til grunn at utviklingen av økologisk produksjon og forbruk skal være etterspørselsdrevet, og gikk vekk fra det tidligere tallfestede målet om 15 prosent økologisk produksjon og forbruk i 2020. I den nasjonale strategien for økologisk jordbruk som gjelder fra 2018 til 2030, er det målet om å stimulere til økologisk produksjon som er etterspurt i markedet, som er lagt til grunn (Landbruks- og matdepartementet 2018). I jordbruksavtalen 2020 ble det avsatt 34 mill. kr til utviklingstiltak innen økologisk landbruk, det samme som ble avsatt i avtalen for 2019.

Tabell 5.7 gir noen hovedtall for økologisk produksjon fra 2013 til 2019. Av tabellen ser vi at antall driftsenheter som driver økologisk, har blitt redusert etter 2013. Det er flest økologiske produsenter i Trøndelag, og det er der det er størst nedgang i antall enheter. Av de store jordbruksfylkene i landet, er det Rogaland som har færrest økologiske enheter. Selv om antall økologiske enheter har økt noe i Rogaland de siste årene, var det likevel bare 1,7 prosent av enhetene i Rogaland som drev økologisk i 2019.

Arealet som drives økologisk har gått ned etter 2013. Fra 2015 til 2016 økte det økologiske arealet, men gikk ned igjen i 2017, og har fortsatt å gå ned i årene etterpå. Fra 2013 til 2019 er det økologiske arealet redusert med 14 prosent. Andelen av det totale jordbruksarealet som ble drevet økologisk, var på 4,2 prosent i 2019.

Det er særlig for potet- og grovfôrproduksjon det økologiske arealet har gått ned, mens økologisk areal med korn, grønnsaker og frukt- og bær har økt. Tabell 5.8 viser areal for ulike kulturer i 2019 og endring i økologisk areal fra 2018 til 2019.

Tabell 5.7 Hovedtall for økologisk produksjon i Norge 2013–2019

	2013	2014	2015	2016	2017	2018	2019
Antall driftsenheter	2 452	2 232	2 113	2 083	2 070	2 057	1 976
Økologisk drevet areal, 1000 dekar	478	461	443	447	437	417	412
Areal i karens, 1000 dekar	44	39	33	29	34	47	42
Andel økologisk areal	4,9 %	4,7 %	4,5 %	4,5 %	4,4 %	4,2 %	4,2 %

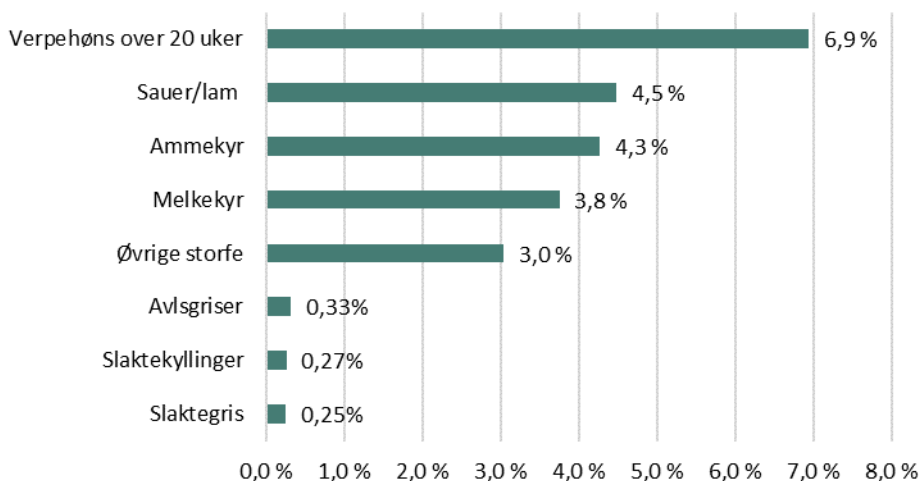
Kilde: *Debio 2020*

Tabell 5.8 Økologisk drevet areal fordelt på kulturer, 2019

	Totalt areal 2019, daa	Økologisk areal 2019, daa	Prosent endring i økologisk areal 2018–2019	Prosent økologisk areal av totalt areal
Eng og beite	6 712 315	303 020	-2,1 %	4,5 %
Korn, oljevekster og engfrø	2 848 259	69 432	2,3 %	2,4 %
Poteter	116 858	1 183	-6,6 %	1,0 %
Grønnsaker	72 473	3 434	6,2 %	4,7 %
Frukt og bær	44 359	2 839	11,2 %	6,4 %

Kilde: *Landbruksdirektoratet PT–900, del 2 2018 og 2019*

Fra 2018 til 2019 har antall husdyr i økologisk drift gått ned for de grovfôrbaserte produksjonene. I 2019 ble det gitt tilskudd til 8 073 økologiske melkekyr, 280 færre enn i 2018. Ammekuttallet gikk ned fra 4 244 i 2018 til 3 951 i 2019. Øvrige storfe gikk ned med 849 dyr, og antall sau med 3 555 dyr til 41 981 i 2019. Eggproduksjon er unntaket, og antall verpehøns økte med 69 480 høner fra 2018 til 2019. For verpehøner utgjorde den økologiske andelen av totalt antall høner 6,9 prosent i 2019, og eggproduksjon er den husdyrproduksjonen som har høyest andel økologiske dyr. Det ble bare gitt tilskudd til 272 økologiske avlsgriser i 2019. Det ble slaktet 3 874 økologiske slaktegriser og 178 279 økologiske slaktekylling i 2019.



Figur 5.4 Andel husdyr i økologisk drift i 2019.

Kilde: Landbruksdirektoratet, PT-900 del 1

Sammenlignet med tørkeåret 2018, gikk kornmengden opp i 2019, men det produseres mindre norsk matkorn enn det er behov for. Landbruksdirektoratet (2020) anslår at 60 prosent av den økologiske mathveten som brukes til mel er importert. I tillegg importeres også mye økologisk havre til havregryn. Det er mangel på økologisk kraftfôr, og importandelen er derfor høyere i økologisk kraftfôr enn i konvensjonelt kraftfôr.

Økologisk melkeproduksjon gikk med 2,1 prosent fra 2018 til 2019. I alt ble det produsert 49,1 mill. liter økologisk melk i 2019. Pris til produsent gikk ned med 14 øre fra 2018 til 2019 og var kr 6,34 i 2019.

Anvendelsesgraden²⁴ for økologisk melk var på 58 prosent i 2019, og denne andelen har vært stabil de siste tre årene. I alt ble det omsatt 28,7 mill. liter økologisk melk i 2019. Tine og Rørosmeieriet er de største foredlerne av økologisk melk. I 2019 utgjorde økologisk melk fra Rørosmeieriet omkring halvparten av all omsatt økologisk melk.

Tørken i 2018 førte til nedgang i antall økologiske drøvtyggere i 2019, og bidro til nedgangen i produksjon av økologiske kjøtt. Fra 2018 til 2019 gikk økologisk storfeproduksjon ned med 15 prosent og fra sau og geit med 16 prosent. Produksjonen av økologisk gris gikk ned med ca. 7 prosent. Totalt ble det levert 2 281 tonn økologisk kjøtt av storfe, småfe og gris i 2019. Av dette ble om lag 49 prosent omsatt som økologisk kjøtt.

Det er liten produksjon av økologiske fjørfe i Norge. I 2019 ble det produsert 437 tonn økologisk kjøtt av kylling og kalkun, en nedgang på 22 tonn fra 2018. Anvendelsesgraden er imidlertid høy for fjørfekjøtt, og ligger på over 90 prosent. I følge Landbruksdirektoratet (2020a) skyldes det at mange slakterier produserer på bestilling og klarer å avsette hele produksjonen som økologisk

Produksjonen av økologiske egg har økt de siste årene, og var på 4 920 tonn i 2019. Det var en økning på 4,9 prosent fra 2018. Økologiske egg utgjorde 7,5 prosent av totalt innveide egg hos eggpakkeriene i 2019. Også for økologiske egg er anvendelsesgraden høy. I 2019 ble 91 prosent av produksjonen solgt som økologisk vare.

Omsetningen av økologisk frukt, grønnsaker og poteter har vært relativt stabil de siste sesongene. For de fleste grønnsakskulturene er andelen økologisk av total omsetning liten. Det blir omsatt mest økologisk gulrot, 1 632 tonn i sesongen 2019–2020. Det utgjorde 4,8 prosent av den totale omsetningen av gulrot (Landbruksdirektoratet 2020b). Det blir også produsert en god del økologisk kepaløk, kålrot, hvitkål, rødbet, brokkoli og knollselleri.

I sesongen 2019–2020 ble det omsatt 79 tonn norske, økologiske epler og 31 tonn plommer. Det utgjorde henholdsvis 0,9 og 1,4 prosent av total omsetning.

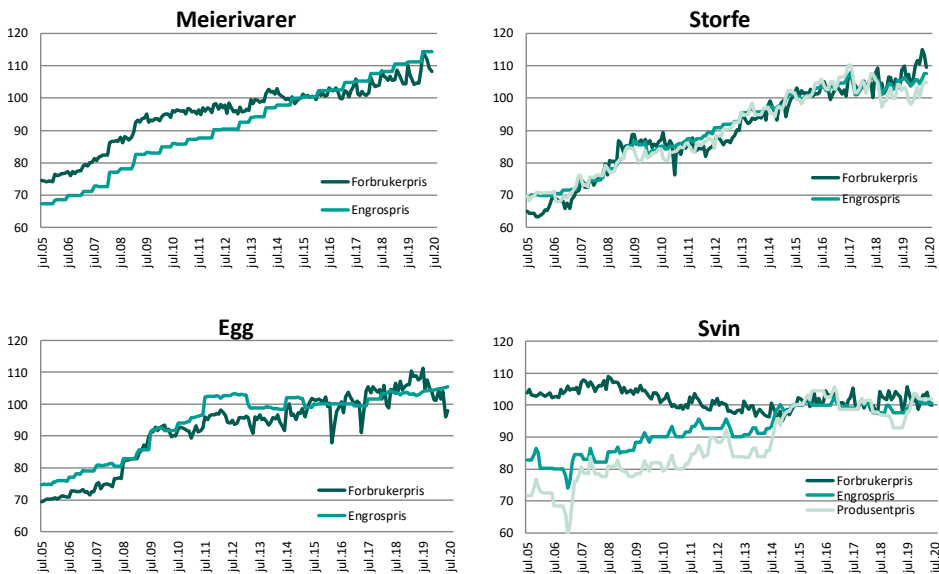
Omsetningen av økologiske poteter gikk ned med 2 prosent i sesongen 2019–2020 sammenlignet med sesongen før. I alt ble det omsatt 631 tonn økologiske poteter, 1,2 prosent av total omsetning i sesongen 2019–2020.

Den totale omsetningen av økologiske veksthusgrønnsaker økte med 6 prosent i 2019. Det er størst produksjon av økologiske urter der den økologiske omsetningen er på nesen 17 prosent av totalomsetningen.

²⁴ Anvendelsesgraden sier hvor mye av den økologiske produksjonen som blir omsatt som økologisk vare.

5.3 Prisutvikling på matvarer

Fra juli 2005 til og med juni 2020 har forbrukerprisen for meierivarer økt med 45 prosent, mens engrosprisen har økt med 69 prosent. På egg har både forbrukerprisen og engrosprisen økt med 41 prosent. Forbrukerprisen på storfekjøtt (rene kjøttstykker/biffer) har i samme periode økt med 68 prosent, mens engrosprisen og produsentprisen har økt med hhv. 55 prosent og 50 prosent. Forbrukerprisen på svinekjøtt har gått ned med 3,8 prosent i perioden. Engrosprisen og produsentprisen har økt med hhv. 22 prosent og 42 prosent. Utvikling av produsentprisen på svin og storfe er beregnet uten trekk for omsetningsavgift (Norsk institutt for bioøkonomi, 2020).



Figur 5.5 Prisutvikling for noen matvarer på produsent-, engros- og forbrukernivå. Indeks 2005=100

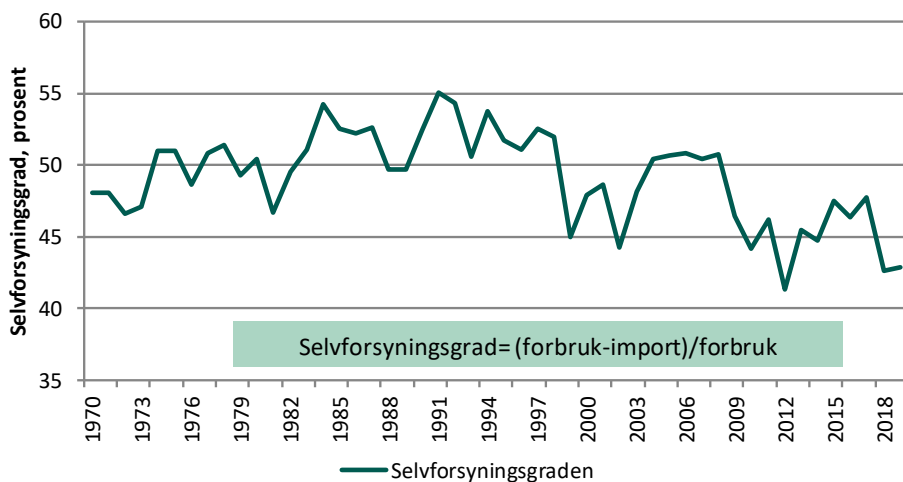
Kilde: Norsk institutt for bioøkonomi (2020)

5.4 Norskprodusert andel, import og eksport

5.4.1 Norskprodusert andel av matvareforbruket

Forbruket av matvarer beregnes som summen av norsk produksjon og import, fratrukket eksport. Som mål på den norskproduserte andelen av matvareforbruket, nyttes ofte begrepet selvforsyningsgrad. Selvforsyningsgraden beregnes som norskproduserte

matvarer i prosent av totalt forbruk av mat. Selvforsyningsgraden inkluderer dermed bare den delen av forbruket som er basert på norsk produksjon. Selvforsyningsgraden tar ikke hensyn til hvor innsatsfaktorer kommer fra. For eksempel om kraftfôret som brukes i kjøttproduksjon, er norskprodusert eller importert. I selvforsyningsgraden inngår ikke den maten som Norge eksporterer, f.eks. er ikke norsk eksport av fisk med. I en krisesituasjon vil forbruket kunne vris over til en diett med mer fisk. Det vil kunne øke selvforsyningen av mat. Forbruk, import og eksport av matvarer beregnes i energi når man skal finne selvforsyningsgraden. Selvforsyningsgraden er illustrert i figur 5.5. I perioden 1970 til 2019 har selvforsyningsgraden ligget på mellom 40 og 55 prosent. For perioden 1999-2019 er det foretatt en korreksjon i beregningene som innebærer at man nå tar hensyn til import av bearbejdede matvarer, samt inkluderer privatimport i selvforsyningsgradsberegningen. Videre er det foretatt korreksjoner i beregningen for kjøttbiprodukter, samt fisk. Korreksjonene innebærer en redusert selvforsyningsgrad på mellom 1,6 og 2,6 prosentpoeng for de enkelte årene i perioden fra 1999 til og med 2019.



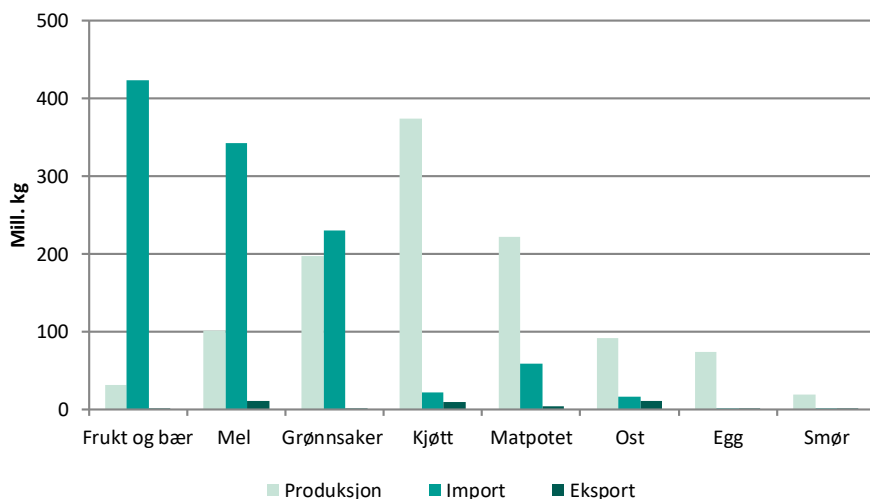
Figur 5.6 Selvforsyningsgrad i norsk jordbruk, målt på energibasis, 1970–2019 i prosent

Kilde: Helsedirektoratet (2020)

5.4.2 Import og eksport

Figur 5.6 viser foreløpige tall for 2019 for forholdet mellom produksjon, import og eksport i millioner kg for typiske norske landbruksprodukter. For alle produkter er eksporten liten. Dette illustrerer at norsk produksjon er innrettet mot det innenlandske markedet. Importen er størst for de varene som det av klimatiske og areal-

messige årsaker produseres mindre av enn forbruket innenlands, i første rekke omfatter dette frukt og bær.



Figur 5.7 Produksjon, import og eksport av utvalgte landbruksvarer, mill. kg, 2019

Kilde: Helsedirektoratet (2020)

Tabell 5.9 Import og eksport av fisk- og jordbruksbaserte næringsmidler i 2019 (mill. kr)

	Import	Eksport
Kjøtt og kjøttvarer	1 383	287
Meierivarer	1 441	758
Korn- og bakervarer	6 592	501
Dyrefôr	7 789	3 753
Drikkevarer	7 176	1 080
Fisk	5 330	104 042
Frukt, grønt	12 607	194
Øvrige matvarer	13 309	2 423
Sum	55 627	113 039

Kilde: Statistisk sentralbyrå (2020d)

Litteratur kapittel 5

- Budsjettnemnda for jordbruket. 2020 Totalkalkylen for jordbruket. Jordbrukets totalregnskap 2018 og 2019 og budsjett 2020. Registrerte og normaliserte tall. Oslo, juni 2018.
- Dagligvarefasiten 2020.
https://dagligvarehandelen.no/sites/default/files/dagligvarefasiten_2020.3.pdf
(inkl. tidligere års publiseringer).
- Debio 2020. www.debio.no/om-debio/statistikk
- Helsedirektoratet. 2020. Utviklingen i norsk kosthold 2020. Foreløpig upublisert rapport i rapportserien. Helsedirektoratet, Oslo.
- Kjøtt- og fjørfebransjens landsforbund 2020 v/Endre Myhre. Pers. med.
- Landbruks- og matdepartementet 2016a. Meld. St. 11 (2016–2017). Endring og utvikling. En fremtidsrettet jordbruksproduksjon
- Landbruks- og matdepartementet. 2018. Nasjonal strategi for økologisk jordbruk. Nasjonal strategi 2018–2030.
- Landbruksdirektoratet 2020a. Rapport nr. 19/2020. Produksjon og forbruk av økologiske jordbruksvarer. Rapport for 2019.
<https://www.landbruksdirektoratet.no/no/dokumenter/publikasjoner>
- Landbruksdirektoratet 2020b. Tillegg til rapport nr. 19/2020. Produksjon av økologiske jordbruksvarer.
<https://www.landbruksdirektoratet.no/no/dokumenter/publikasjoner>
- Landbruksdirektoratet. PT-900. Flere søknadsomganger.
<https://www.landbruksdirektoratet.no/no/produksjon-og-marked/produksjonstilskudd/dokumentarkiv/statistikk>
- Norsk institutt for bioøkonomi. 2020. Månedlige prisindekser.
<https://www.nibio.no/tema/landbruksokonomi/matpriser?locationfilter=true>
- Nortura 2019. Årsmelding 2019
- Statistisk sentralbyrå, 2020a. Statistikkbanken. Tabell 08228: Foretak, omsetning og sysselsatte unntatt offentlig forvaltning, etter næring (SN2007), organisasjonsform, sysselsettingsgruppe, statistikkvariabel og år.
- Statistisk sentralbyrå, 2020b. Statistikkbanken. Tabell 08596: Hovedtall for bedrifter i industri, etter næring (SN2007), statistikkvariabel og år
- Statistisk sentralbyrå, 2020c. Statistikkbanken. Tabell 07916: Varehandel. Hovedtall, etter næringsundergruppe (SN2007). Bedrifter.

Statistisk sentralbyrå. 2020d. Utenrikshandelsstatistikk. Tabell: 08809: Utenriks-
handel med varer, etter varegruppe (en- og tosifret SITC).

6. Skogbruk i Norge



6.1 Ressurser i skogbruket

6.1.1 Naturressurser

I alt 121 mill. dekar, eller ca. 37 prosent av landarealet i Norge, er skogkledd. Det skogkleddede arealet omfatter skog både under og over barskoggrensen. Av de 121 mill. dekar skog, er noe over 83 mill. dekar produktivt skogareal, det tilsvarer over 25 prosent av Norges landareal. Produktiv skog er skog som produserer mer enn 0,1 m³ per dekar per år. De siste tallene fra Landsskogtakseringen (Statistisk sentralbyrå 2020a) viser en stående kubikkmasse på 978 mill. m³. 866 mill. m³ står på det produktive skogarealet. Årlig tilvekst i den produktive skogen var 22,1 mill. m³ i 2019. Den totale tilveksten var på 24,2 mill. m³, og av dette utgjorde grana 53 prosent.

I 2019 utgjorde gran 44 prosent av den stående kubikkmassen i norske skoger, 31 prosent var furu og 25 prosent lauvtrær, mot henholdsvis 53, 28 og 19 prosent i 1933.

6.1.2 Realkapitalen

Ser man på fordelingen av skogressursene definert som produktivt skogareal, er ressursene ulikt fordelt. Av de totalt 70 millioner dekar som forvaltes av de omlag 125 500 skogeiendommene, finner vi 27 prosent av arealet i Innlandet fylke. Ser man på fylkene Nordland, Troms og Finnmark er tilsvarende tall på 11 prosent. Klimatiske og topografiske forhold forklarer i stor grad disse forskjellene.

I skogpolitikken blir de langsiktige investeringene prioritert, og det stilles krav til at disse investeringene ikke bare skal være lønnsomme, men også miljøvennlige. I alt ble det utført skogkulturtiltak for 450 mill. kroner i 2019. Investeringene i skogplanting og ungskogpleie utgjorde henholdsvis 241 mill. og 119 mill. kroner. I alt ble det gitt 76 mill. kroner i offentlige tilskudd til skogkultur dette året. Ved inngangen av 1990-årene var det årlige plantearealet på ca. 300 000 dekar, mens det i 2019 var sunket til 225 000 dekar. Selv om nivået på årlig plantet areal er lavere sammenlignet med 1990 tallet, har plantearealet hatt en positiv utvikling siden 2010.

Det er store regionale forskjeller når det kommer til planting av ny skog. Innlandet fylke stod for hele 44 prosent av det totale arealet som ble plantet i 2019. Viken fylke, inklusive Oslo, var den nest største regionen i denne sammenhengen med 20 prosent av det totale planta arealet. Det ble satt ut ca. 43,6 mill. skogplanter i 2019, noe som tilsvarer en økning på 92 prosent sammenliknet med 2009 (Statistisk sentralbyrå 2020b). Dette gjenspeiler det økte avvirkningsnivået i skogen. Etter skogbruksloven med tilhørende forskrift, skal skogeieren gjennomføre nødvendige tiltak for å sikre tilfredsstillende forynging etter hogst. Kommunene har nå skjerpet kontrollen hos den enkelte skogeier med at slike tiltak blir gjennomført.

Den samlede skogsbilveilengden var ved utgangen av 2019, 49 606 km ifølge Statistisk sentralbyrå (2020c). Innlandet fylke har alene 37 prosent av den totale lengden. I 2019 ble det bygget 130 km med nye helårsbilveier og sommerbilveier i skogen, sammenlignet med 739 i km i 1990. Siden 2015 har det vært bygget i overkant av 100 km årlig. Totalkostnaden for ferdigstilling av skogsbilveier utgjorde 295 mill. kr, hvorav 106 mill. ble dekket av offentlige tilskudd. For nyetablerte skogsbilveier var gjennomsnittskostnaden per meter på 954 kr. Sammenliknet med fjoråret var det en økning på hele 19 prosent.

Den totale lengden ombygde veier, var totalt 360 km i 2019. Gjennomsnittskostnaden var på 420 kr pr meter, som utgjør 44 prosent av kostnaden pr. meter for nye skogsbilveier. En av grunnene til at omfanget av ombygging av skogsbilveier er større enn nybygging, er at veiene må dimensjoneres for større tømmervogntog. Dessuten er det behov for en generell opprusting av det eksisterende skogsbilveinettet. Både når det gjelder nye og ombygde skogsbilveier, var det en økning sammenlignet med 2018.

Det offentlige bilveinettet i Norge utgjør tilsammen 98 000 kilometer inkludert gate-nettet i byene. Ca. 20 000 kilometer offentlig vei går gjennom produktive skogarealer og gir dermed adgang til skogområdene. Målt i forhold til produktivt skogareal, har Norge den laveste tettheten av skogsbilveier i Norden. Skogsbilveiene bidrar til en effektiv transport av tømmer fra området hvor tømmeret ble avvirket fram til mottaker. Samtidig bidrar skogsbilveiene til å øke tilgjengelighetene til dem som ønsker å bruke skogen til rekreasjon, fiske, jakt og friluftsliv.

6.1.3 Storviltet

Jaktbart vilt utgjør en stor økonomisk ressurs i skogbruket og for utmarksområdene. Det blir felt flere hjort enn elg i Norge. Det har vært en markant økning i antall felte hjort, mens antall felte elg har vært nokså stabilt de siste tre årene. Antall tillatelser har økt de seinere årene på hjort, mens det har vært en nedgang for elg. Trøndelag er det fylke i landet hvor det ble felt flest elg, totalt 9 665 dyr. Siden jaktseasonen 2009/2010 har det vært en kraftig reduksjon i antall felte elg i Hedmark, fra rundt 8 000 til 4 900. Steinkjer var den kommunen i landet hvor det ble felt flest elg, etterfulgt av Trysil og Stor Elvdal

Flest hjort ble det felt i Vestland etterfulgt av Møre og Romsdal og Trøndelag. Kvinnherad i Vestland var den kommunen hvor det ble felt flest hjort, totalt 1 296 dyr. Selv om det felles flere hjort enn elg i Norge, er det likevel flest personer som jakter elg. Av totalt 135 660 aktive jegere, oppga 59 880 personer at de hadde deltatt på elgjakt, mens tilsvarende tall for hjort var 49 470. Antall felte reiner gikk opp med 582 dyr sammenlignet med året før. Flest rein ble det felt på Hardangervidda og

Reinheimen, med henholdsvis 1 270 og 724 dyr. Antall jegere som jaktet villrein i jaktseasonen 2019/2020 utgjorde til sammen 8 220 personer.

Tabell 6.1 Tillatt felt og felte hjortevilt 2018/2019 og 2019/2020

	2018/2019		2019/2020	
	Tillatt felt	Felt	Tillatt felt	Felt
Elg	39 815	30 666	39 488	30 253
Hjort	62 666	43 820	64 703	46 356
Villrein	10 575	4 156	14 236	4 738

Kilde: Statistisk sentralbyrå (2020d) (2020e) (2020f)

Samlet stipulert slaktevekt for hjortedyra som ble felt i jaktseasonen 2019/2020, kan settes til 4 144 tonn for elg, 2 874 tonn for hjort og 194 tonn for rein. Med en antatt førstehåndspris per kg på 75 kroner, utgjør dette en samlet førstehåndsverdi for kjøttet på 538,7. mill. kroner. I tillegg kommer verdien av rekreasjonsopplevelsen, troféverdien, inntektene fra innløsning, guiding, salg av jaktkort og verdien av videreomsetning m.m.

Selv om jakt på elg og hjort gir grunneier og andre store inntekter, fører de store hjortedyra til skader på skogen. Hjorteviltet kan også forårsake trafikkskader både i vei- og jernbanetrafikken. I områder med mye frukttrær kan også hjorten forårsake skader som medfører avlingsreduksjon.

I tillegg til storvilt, jactes det også mye småvilt i Norge. Blant de som er aktive jegere i Norge oppgir 78 330 personer at de har drevet med småviltjakt. I jaktseasonen 2019/2020 ble det felt 31 920 rådyr. Dermed ble det felt flere rådyr enn elg i løpet av denne jaktseasonen. Viken var det fylket hvor det ble felt flest rådyr. Rypejakt er en utbredt form for småviltjakt. Til sammen ble det felt 45 100 ryper i sesongen 2019/20. Dette var en nedgang på 22 prosent sammenlignet med forrige jaktseason. Flest ryper ble det felt i Trøndelag, etterfulgt av Troms og Finnmark.

6.1.4 Skogen som klimaregulator

Ved siden av å være råstoffleverandør, har skogen en betydelig verdi som klimaregulator fordi skogbiomassen er av stor betydning for CO₂-innholdet i atmosfæren. Nettoopptaket av CO₂ fra skogen i Norge var i 2014 på 27,8 mill. tonn (Miljødirektoratet 2018). Dette tilsvarer over halvparten av Norges totale utslipp av klimagasser. De totale utslippene i 2019 var på 50,3 millioner tonn. (Statistisk sentralbyrå 2020g).

Faktorer som påvirker nettoopptaket er alderssammensetningen av skogen, nivået på avvirkningen og hvor mye som blir plantet. Skogen absorberer mer i CO₂ i vekstfasen, sammenlignet med gammel, hogstmoden skog. Ved at skogen i Norge blir stadig eldre, vil dette bidra til lavere opptak av CO₂. Tømmervolumet i norske skoger har økt fra 300 mill. m³ i 1919 til rundt 970 mill. m³ i dag. Økningen i karbonlageret i skogen har i samme periode vært 900 mill. tonn CO₂ (Miljøverndepartementet 2012). CO₂ som tas opp gjennom fotosyntesen lagres i trevirke og treprodukter som karbon. I de vanlige norske treslagene utgjør karbon om lag 50 prosent av tørrvekten. Økt bruk av trematerialer og treprodukter vil derfor bidra til lagring av karbon i trevirkets levetid. I tillegg er framstilling av treprodukter lite energikrevende sammenlignet med alternative produkter som betong og stål og gir lite prosessutslipp. Avfallsproduktene kan benyttes som bioenergi og erstatte fossile energikilder.

I klimagassregnskapet går hogst av skog inn i regnskapet som utslipp det året hogsten foregår og tømmeret tas ut av skogen. Det blir ikke tatt hensyn til at store deler av tømmeret går til produksjon av bygningsmaterialer eller andre produkter som bidrar til fortsatt karbonbinding. Måten det regnes på innebærer også at for eksempel utslipp ved brenning av biobrensel blir tatt inn i regnskapet for skogen før det blir brensel (Landbruks- og matdepartementet 2009).

6.2 Økonomi, eierstruktur og organisasjonsforhold

I 2019 ble det levert 11,0 mill. m³ tømmer til skogindustrien. Sammenlignet med 2018, ble det avvirket 203 000 m³ mer. Omtrent 33 prosent av den totale avvirkningen i 2019 ble eksportert. Sverige og Tyskland stod for mottak av henholdsvis 80 og 14 prosent av det totale volumet som ble eksportert. 60 prosent av tømmeret som ble eksportert, var massevirke. Sammenlignet med 2018 har andelen skurtømmer som blir eksportert, gått ned med 3 prosentpoeng fra 42 til 39 prosent av totalt eksportvolum.

Skurtømmerets²⁵ andel av industrivirket ligger på ca. 53 prosent. Dersom vi ikke regner med ved til brensel, er ca. 72 prosent av avvirkningskvantumet gran og ca. 25 prosent furu, slik at lauvtrevirket bare utgjør ca. 3 prosent av det totale avvirknings-kvantumet. I 2019 ble 65 prosent av salgsvirket levert fra fylkene Innlandet og Viken. Innlandets andel utgjorde 40 prosent. Deretter følger Vestfold og Telemark og Trøndelag med 10 og 7 prosent av samlet salgsvirke (Statistisk sentralbyrå 2020h).

²⁵ Skurtømmer = sagtømmer

En rekke papirprodusenter har i løpet av de siste ti årene blitt nedlagt, blant annet Sødra Cells anlegg på Tofte. I dag er det i hovedsak Norske Skogs fabrikker i Halden og Skogn, samt Borregaard i Sarpsborg som er de største mottakerne av massevirke. Derfor blir nærmere 46 prosent av avvirket massevirke, eksportert til utlandet. Sagtømmeret blir i større grad foredlet av innenlandske produsenter, hvor Moelven og Bergene Holm er de største mottakerne. Likevel ble nærmere 24 prosent av alt sagtømmer som ble avvirket i 2019, eksportert.

Bruttoverdien av det solgte industrivirket var 4,8 mrd. kr i 2019, som er en økning på 8 prosent sammenlignet med året før. Beregning av gjennomsnittlig virkespris viser at skogeierne fikk 435 kr per m³ i 2019. Prisen per m³ økte dermed med 25 kroner i forhold til 2018. Avvirkningskvantumet har hatt en positiv utvikling siden 2010, da avvirkningsvolumet var litt over 60 prosent av dagens nivå. De siste årene har det vært avvirkning for salg på ca. 14 000 skogeiendommer i Norge.

I tillegg til avvirkning for salg, blir det hvert år avvirket virke til brensel. De siste årene har det blitt avvirket 2 millioner kubikkmeter virke som ble benyttet til brensel. Rundt 66 prosent av dette volumet var virke fra lauvtrær (Statistisk sentralbyrå, 2020j). I 2019 ble det importert 157 000 m³ ved til Norge. Nærmere 86 prosent av denne veden ble importert fra Baltikum og Russland.

Skogbruket i Norge blir stadig mer en ren kapitalinntektskilde for eierne, og ca. 90 prosent av salgskvantumet blir felt og kvistet med hogstmaskin. Enkeltpersoner eier 95 prosent av de 125 200 skogeiendommene. Resten er eid av upersonlige eiere slik som staten, kommuner, fylker, allmenninger og aksjeselskap (Statistisk sentralbyrå 2020j). Arealet på disse eiendommene utgjør 84 prosent av det produktive skogarealet.

Størrelsen på gjennomsnittlig produktivt skogareal per skogeiendom i Norge var 559 dekar i 2019. Gjennomsnittlig størrelse på skogeiendommer er størst i Innlandet med 904 dekar, mens Vestland og Rogaland har de minste eiendommene med et snitt på 281 dekar. Litt over 1 200 skogeiendommer var større enn 5 000 dekar, men disse utgjorde nærmere 1/3 av det totale produktive skogarealet. Dette gjenspeiler at de fleste skogeiendommene i Norge er relativt små. Rundt 1/3 av eiendommene hadde et produktivt skogareal mellom 25 og 99 dekar. På 31 014 av skogeiendommene ble skogbruk drevet i kombinasjon med aktivt jordbruk i 2019.

6.3 Skogbruk og skogindustri i regionaløkonomisk sammenheng

Skogbruket med tjenester tilknyttet skogbruk, hadde et bruttoprodukt (BP) på vel 6,8 mrd. kroner og sysselsatte om lag 6 900 personer i år 2018. Jakt og viltstell er i nasjonalregnskapet regnet sammen med jordbruk. Bruttoproductet i skogbruket inkluderer verdien av nettotilveksten, ikke bare nettoverdien av avvirkningen.

Bruttoproduktet i skogbruket er etter dette prinsippet ikke direkte avhengig av aktiviteten i skogbruket.

Tallene for 2018 er publisert etter gjeldende fylkesstruktur dette året. Hedmark er det største skogfylket, både regnet i bruttoprodukt og i sysselsetting. Hedmark, Oppland og Buskerud sto til sammen for mer enn halvparten av bruttoproduktet i skogbruket i 2018.

Trelast-, og trevare- og papirvareindustri (skogindustri), sysselsatte til sammen 15 900 personer i 2018. Bruttoproduktet i skogindustrien var på 12,4 mrd. kr. Østfold hadde størst bruttoprodukt, mens Trøndelag har flest sysselsatte i skogindustrien.

Skogbruket har store ringvirkninger både i sysselsetting og i verdiskaping. En reduksjon i primærskogbruket vil likevel ikke uten videre føre til reduksjon i industrien i og med at tømmer også eksporteres og importeres.

Tabell 6.2 Bruttoprodukt og sysselsatte personer i skogbruk, trelast- trevare- og papirvareindustri etter fylke. mill. kroner og sysselsatte personer. 2018

Fylke	Skogbruk		Trelast-, trevare- og papirvareindustri	
	BP	Sysselsetting ³	BP	Sysselsetting ²⁶
Østfold	474	400	2 211	1 700
Akershus	474	500	320	400
Oslo	10	100	114	300
Hedmark	1842	1300	1 514	2 000
Oppland	927	800	929	1 200
Buskerud	687	800	949	1 200
Vestfold	220	300	518	700
Telemark	424	500	215	300
Aust-Agder	227	400	599	900
Vest-Agder	207	300	947	1 200
Rogaland	79	100	781	1 300
Hordaland	202	100	324	500
Sogn og Fjordane	85	100	467	600
Møre og Romsdal	183	200	361	600
Trøndelag	514	700	1 740	2 100
Nordland	115	200	371	700
Troms	11	100	86	200
Finnmark	4	0	8	0
Landet	6 885	6 900	12 454	15 900

Kilde: Statistisk sentralbyrå (2020k)

²⁶ Tallene er avrunda til nærmeste hundre

Litteratur kapittel 6

- Landbruks- og matdepartementet. 2009. St.meld. nr. 39 (2008–2009). Klima-utfordringene – landbruket en del av løsningen.
- Miljødirektoratet 2018. Utslipp og opptak fra skog og annen arealbruk. <https://miljostatus.miljodirektoratet.no/tema/klima/norske-utslipp-av-klimagasser/utslipp-og-opptak-fra-skog-og-arealbruk/>
- Miljøverndepartementet. 2012. Meld. St. 21 (2011–2012) Norsk klimapolitikk.
- Statistisk sentralbyrå. 2020a. Landskogstakseringen 2014-2018. <https://www.ssb.no/jord-skog-jakt-og-fiskeri/statistikker/lst>
- Statistisk sentralbyrå. 2020b. Skogkultur. <https://www.ssb.no/jord-skog-jakt-og-fiskeri/statistikker/skogkultur>
- Statistisk sentralbyrå. 2020c. Skogsveier. <https://www.ssb.no/jord-skog-jakt-og-fiskeri/statistikker/skogsvei>
- Statistisk sentralbyrå. 2020d. Elgjakt. <https://www.ssb.no/jord-skog-jakt-og-fiskeri/statistikker/elgjakt>
- Statistisk sentralbyrå. 2020e. Hjortejakt. <https://www.ssb.no/jord-skog-jakt-og-fiskeri/statistikker/hjortejakt>
- Statistisk sentralbyrå. 2020f. Villreinjakt. <https://www.ssb.no/jord-skog-jakt-og-fiskeri/statistikker/reinjakt>
- Statistisk sentralbyrå. 2020g. Klimautslipp 2017, foreløpige tall. <https://www.ssb.no/natur-og-miljo/artikler-og-publikasjoner/klimagassutslippene-gikk-ned-i-fjor>
- Statistisk sentralbyrå. 2020h. Skogavvirkning for salg. <https://www.ssb.no/jord-skog-jakt-og-fiskeri/statistikker/skogav>
- Statistisk sentralbyrå. 2020i. Utenrikshandel med varer etter varenummer (HS) og land. Tre, trevarer og tremasse, Ved til brensel. <https://www.ssb.no/statistikkbanken/selecttable/hovedtabellHjem.asp?KortNavnWeb=muh&CMSSubjectArea=utenriksokonomi&checked=true>
- Statistisk sentralbyrå. 2020j. Skogeiendommer. <https://www.ssb.no/jord-skog-jakt-og-fiskeri/statistikker/stskog>
- Statistisk sentralbyrå. 2020k. Statistikkbanken. 11713 Fylkesfordelt nasjonalregnskap, etter næring (F) 2008 – 2018.



NIBIO

NORSK INSTITUTT FOR
BIOØKONOMI

Om Nibio

Instituttet forsker og leverer kunnskap om mat- og plante-produksjon, miljø, kart, arealbruk, genressurser, skog, foretaks-, nærings- og samfunnsøkonomi.

Norsk institutt for bioøkonomi (NIBIO) ble opprettet 1. juli 2015 som en fusjon av Bioforsk, Norsk institutt for landbruksøkonomisk forskning (NILF) og Norsk institutt for skog og landskap.

Bioøkonomi baserer seg på utnyttelse og forvaltning av biologiske ressurser fra jord og hav, fremfor en fossil økonomi som er basert på kull, olje og gass. NIBIO skal være nasjonalt ledende for utvikling av kunnskap om bioøkonomi.

Gjennom forskning og kunnskapsproduksjon skal instituttet bidra til matsikkerhet, bærekraftig ressursforvaltning, innovasjon og verdiskaping innenfor verdikjedene for mat, skog og andre biobaserte næringer. Instituttet skal levere forskning, forvaltningsstøtte og kunnskap til anvendelse i nasjonal beredskap, forvaltning, næringsliv og samfunnet for øvrig.

NIBIO er eid av Landbruks- og matdepartementet som et forvaltningsorgan med særskilte fullmakter og eget styre. Hovedkontoret er på Ås. Instituttet har ere regionale enheter og et avdelingskontor i Oslo.