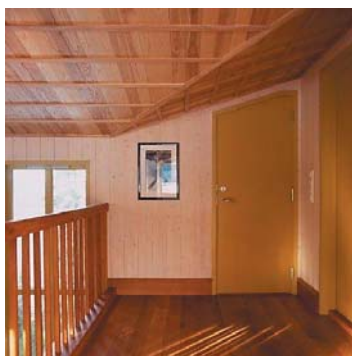


Markeder for løvtreprodukter – hvordan gjennomføre en markedsundersøkelse

Av Line Hoem



Fra Hans Christian Furuseths Lodge Alpin.
Foto: Espen Grønli © FNL

Løvtre er et eksklusivt materiale med stort potensial både i byggekonstruksjoner, som interiørprodukter og i møbelproduksjon. I tillegg til at tre generelt er miljøvennlig, bærekraftig og bestandig, har løvtre et mangfold av visuelle variasjoner alt etter treslag, porestruktur, andel av kvist og fungicide mønstre. Dette er egenskaper som er lite verdsatt i tradisjonell sagbruksvirksomhet, men som spesialiserte nisjebedrifter utnytter.

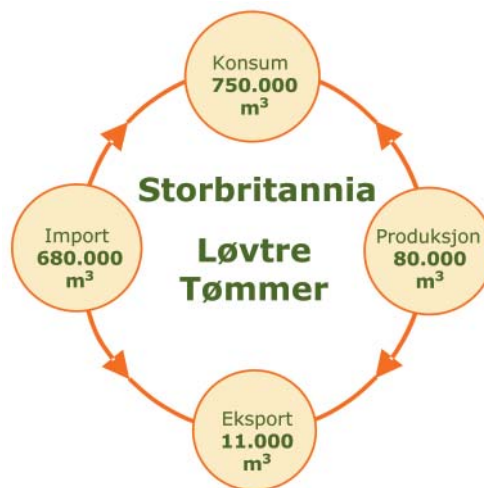
Programmet ADVANTAGE HARDWOOD har som formål å øke bruken av løvtre gjennom økt handel på tvers av landegrenser i nordøst Europa. EU står for en betydelig del av finansieringen av dette arbeidet. Koordinatorer for de ulike løvtremiljøene i regionen sikrer at kunnskap om skogskjøtsel og produksjonsteknologi blir utvekslet for å heve og bevare god løvtrekvalitet. I 2004 ble Skogforsk engasjert for å gjennomføre en markedsundersøkelse for løvtrepaneler.

Markedsundersøkelsen skulle ha fokus på Storbritannia som er en av verdens største importører av tre og tømmer og en stor nettoimportør av løvtre. Formålet med undersøkelsen var å beskrive de britiske kundenes preferanser med hensyn til løvtrepaneler. Hvordan kan skandinavisk panel tilpasses britiske

kunders ønsker? Hvor stort er markedet for løvtrepaneler i Storbritannia?

Skottland ble valgt som region fordi deres fokus på produksjon og bruk av løvtre er svært synlig i forhold til de andre regionene i Storbritannia. Næringen og markedet her framstilles som voksende! Mye tydet på at Skottland kunne være et potensielt marked for skandinaviske høykvalitetsprodukter selv om produktet panel til nå ikke er nevnt i noen form for skriftlig dokumentasjon.

Hvordan finner man kundepreferansene i et marked hvor produktene ikke synes å eksistere? Det mest korrekte svaret ville kommet fram gjennom en spørreundersøkelse på kundenivå. Men hvem er den potensielle kunden og er det innlysende at han eksisterer?



Storbritannia er en nettoimportør av løvtre. Skottland derimot er en nettoeksportør til England og Sør-Europa for produksjon av finér som de kjøper tilbake.

Returadresse:
Norsk institutt for
skogforskning
Høgskoleveien 8
N-1432 Ås

B



Skogforsk: tlf: 64 94 90 00, www.skogforsk.no; Institutt for naturforvaltning: tlf: 64 94 89 00, www.umb.no/ina; redaktør: Bjørn R. Langerud

Utfordringen ble derfor å identifisere og kontakte de fremste ekspertene innen skotsk løvtresektor for å få svar på disse spørsmålene: To løvtreprodusenter, en statlig markedsrådgiver for tre, løvtreforeningens koordinator, en treetnolog med løv som sitt spesialfelt og to foregangsarkitekter for bruk av løv i offentlige bygninger, ble samlet til individuelle intervjuer i Skottland.



Skottlands hus og bygninger er stort sett bygget av stein; tre er hovedsakelig benyttet i usynlige konstruksjoner og har vært et fattigdomssymbol ved bruk i synlig interiør og kledning. Foto: Torgrim Tunes

En vanlig oppfatning i Storbritannia er at trematerialet råtner, er brannfarlig og har for dårlige styrkeegenskaper. Ordet løvtre (hardwood) gir dessuten britene umiddelbare assosiasjoner til tropisk tømmer og ulovlige hogst i regnskog. Har løvtrepaneler likevel et potensial i et voksende løvtremarked hvor panelproduktet ikke synes å eksistere?

Satsningen på løvtrebruk i Skottland har ført til en næring i vekst og løvtresektoren minner sterkt om hva vi finner i Norge, spredte løvtreforekomster, små nisjebedrifter, spesialiserte produkter og spesifiserte kunder. Skotsk løvtre blir brukt i prestisjeprosjekter og blir valgt av miljøbevisste arkitekter som hevder at importert virke og produkter ikke kan forsvares på grunn av karbonutslipp ved lange transportavstander.

Men skotske løvtresagbruk produserer ikke panelprodukter og dette kan ikke alene forklares med det tradisjonelle synet på bruk av tre. Brannforskriftene for tre til interiørbruk i Storbritannia er strengere enn standarden i EU reglementet. Alt interiørtre med unntak av gulv må behandles med brannhemmende produkter som avgir giftige gasser under



Her ser du skotsk løvtrevirke som blir brukt til eksklusiv møbelproduksjon ved et av Skottlands største løvtresagbruk. Foto: Line Hoem

brann. Bruk av tre blir derfor lite miljøvennlig og medfører en merkostnad som interiørprodukt. Det i utgangspunktet miljøvennlige produktet løvtrepanel er ikke lovlig å montere i sin naturlige tilstand.

Undersøkelsen som startet med å ta rede på kundepreferanser endte med å avdekke årsaker til hvorfor markedet ikke vil være et potensielt satsningsområde for løvtrepaneler. Det er med andre ord ikke alltid kundenes ønsker og preferanser som er avgjørende for hva som kan tilbys markedet.

Kontakt forfatteren:
line.hoem@skogforsk.no