



Storfe på tidlig forsommerbeite på en gammel setervoll i Surnadal kommune, Møre og Romsdal, 2015. Foto: B. Bele/NIBIO.

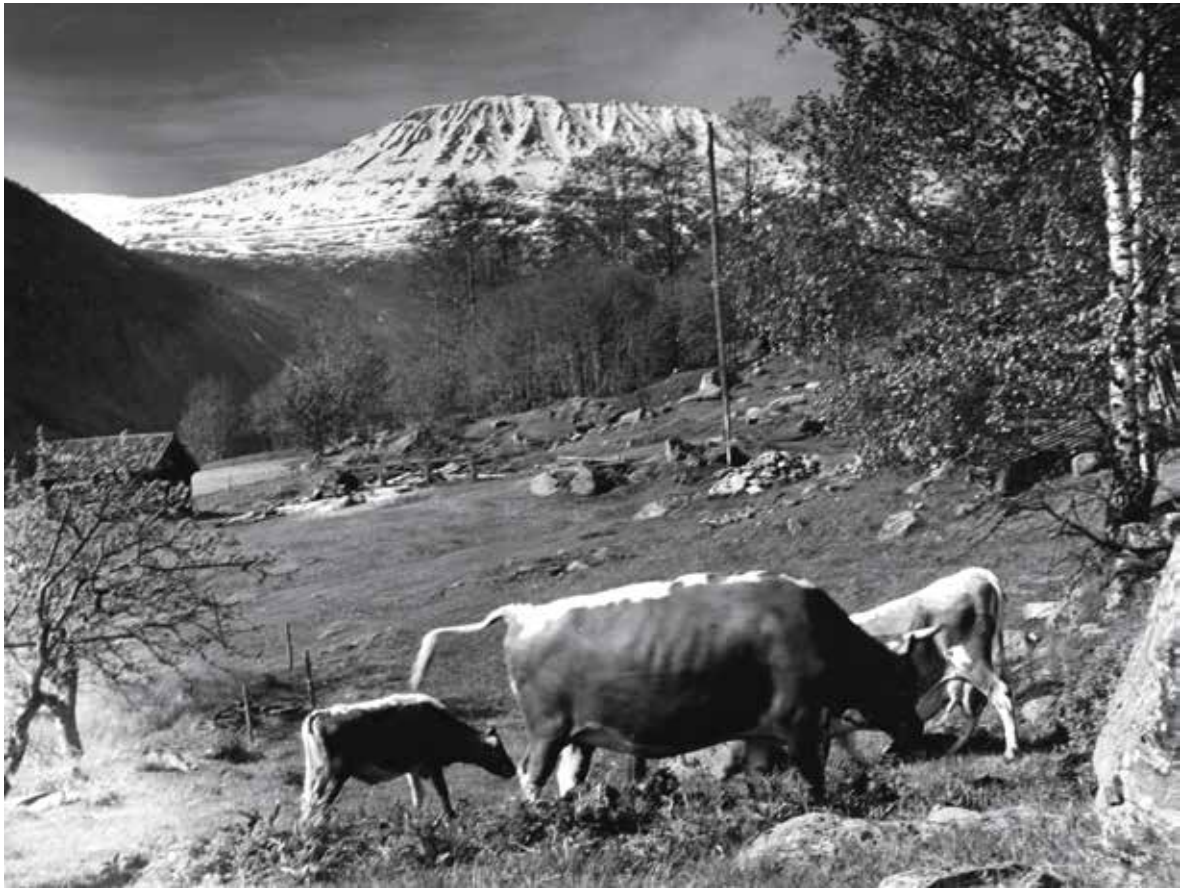
Beitetradisjoner i slåttemarkene

– med eksempler fra Telemark og Møre og Romsdal

VARIERT SKJØTSEL LA GRUNNLAGET FOR ET RIKT MANGFOLD

Tradisjonelt var bruken av arealene omkring gårdene og i utmarka svært variert og strakk seg over store områder. Siden vinterfôret var den begrensende faktoren i forhold til hvor mange dyr man kunne livberge, ble fôret henta fra fjerne og nære slåtte-

arealer. Disse arealene ble vanligvis også beita både vår og høst. Til sammenligning med den tradisjonelle bruken, blir mange slåttemarker i dag skjøtta på en sterkt forenkla måte. De slåtteengene vi har igjen er dessuten ofte små og ligger spredt i landskapet. Så spørsmålet blir hvordan vi best kan ta vare på de små flekkene vi har igjen med slåttemark for framtida?



Tidligere var vårbeiting av engarealene mer vanlig. Her beiter Telemarkskyr på innmarka mens snøen ennå ligger på Gaustadtoppen. Foto: Paul A. Røstad, 1958. Kilde: DEXTRA foto <https://digitalmuseum.no/>.

BEITETRADISJONER KAN VISE VEI

Over det meste av landet var vår- og høstbeiting av slåttemarkene svært vanlig. I 2016 ble hele 60 % av de artsrike engene i Møre og Romsdal og Telemark fortsatt slått og beitet, noe som er veldig bra. De resterende 40 % av slåttemarkene i disse fylkene, skjøttes i dag kun ved en årlig og sen slått. På sikt

kan en slik ensretting av skjøtselen få negative konsekvenser for det biologiske mangfoldet.

Informasjon fra Norsk Etnologisk Gransking for Telemark og Møre- og Romsdal viser at både slått og beiting var svært utbredt på slåttemarkene i disse fylkene. I henhold til tradisjonen var følgende tiltak vanlige for å holde slåttemarka i god hevd:



Høyberging på Mysubytta i Skjåk kommune, i 1930-åra. Kilde: Norddalsarkivet, avdeling Skjåk (NAS).



Den spinkle planten villin er avhengig av at slåttemarkene også beites. Foto: B. Bele/NIBIO.

- Rydding i kantsoner.
- Raking/fjerning av kvist, lauv og mose om våren.
- Brenning av kvist/mose om våren, spredning av aska.
- Brenning av daugras/strø der dette var et problem.
- Nedmolding/knusing av gjødsla etter beitedyra.
- Vårbeiting, omtrent fram til St. Hans (mest sau i senere tid).
- Slått til tradisjonelt tidspunkt.
- Tørking av høyet, raking.
- Høstbeiting lenge utover sesongen.

Materialet fra Norsk Etnologisk gransking viste at det skjedde ei gradvis endring av praksisen med vårbeiting fra 1890- årene og utover. Årsaken til dette skiftet var:

- Teigblandinga mellom gårdene opphørte og det ble slutt på felles beiting av innmarka (vår og høst).
- Et mer intensivt og moderne jordbruk med gjødsling og såing av frøblandinger ble innført.
- Kunstenga skulle spares for beiting.

Mange steder i dal- og fjellbygdene holdt man likevel lenge på vårbeitinga også i de ekstensivt drevne engene som lå nært gården. Dette praktiseres fortsatt mange steder i dag, og spesielt på sauebruk.



BEITING ER POSITIVT FOR SLÅTTEMARKA

Beiting er generelt positivt i slåttemarka, fordi tråkkpåvirkningen fra dyra gir små flekker av bar jord, som plantene kan spire i. For ett- og to-årige arter er beiting spesielt viktig fordi de er avhengige av å sette frø årlig/jevnlig. Dette gjelder for eksempel flere søtearter, øyentrøstarter, engkall-arter, stemorsblomst og den spinkle planten vill-lin.

Tilførselen av noe gjødsel til slåttemarka er trolig også viktig med tanke på å holde mosedekket i sjakk.

Beiting utover høsten er viktig for å ta ut så mye som mulig av produksjonen, og hindre opphoping av daugras/strø. Tykt lag av strø vil hindre etablering av frøplanter, noe som er viktig for å opprettholde artsmangfoldet over tid.

RÅD OM BEITING I SLÅTTEMARKENE

- Sett fokus på å ivareta naturtypen. Av og til kan det være aktuelt å fokusere på enkeltarter.
- Beiting enkelte år er bedre enn at det aldri blir beita.
- Bruk samme type husdyr og samme beitemønster som tidligere hvis dette er mulig.
- Hold fram med vårbeiting, og vurder å gjeninnføre vårbeiting der dette har opphørt.
- I areal med stort innslag av orkideer, må man vurdere nærmere om det anbefales vårbeiting. Spesielt sau vil kunne beite hardt ned på orkideene.



Beiting i slåttemarkene er positivt for bakkesøte (til venstre) og øyentrøst-arter (til høyre). Foto: E. Svalheim, B. Bele/NIBIO.

- Alltid sette dyrevelferden og førtilgangen i høysetet.
- Tunge storferaser bør ikke beite slåttemark (pga. tråkkaskader).
- Unngå tilleggsføring inne på slåttemarka.
- Gjennomfør slåttene til lokalt og tradisjonelt tidspunkt. Tidligere hadde majoriteten av plantene blomstret av og satt frø ved slåttene. Hvis arealet ble vårbeita, ble slåttene tatt seinere.
- Høstbeiting så lenge som mulig utover høsten. Det er positivt å beite ned så mye av etterveksten som mulig.
- Sett enga inn i en større sammenheng. Artene i enga har behov for kontakt med nærliggende artsforekomster for å sikre utveksling av gener. Det er derfor bra om det finnes andre naturbeiter, hagemarker eller artsrike veikanter i nærheten av enga.
- Ta alltid hensyn til kulturminner i, og i tilknytning til slåttemarka. Det er positivt med beiting inntil kulturminner, men store og tunge beitedyr kan bidra til skader.

OPPSUMMERING

For å ta vare på naturtypen og arts mangfoldet, må den lokale og erfaringsbaserte kunnskapen om driftsmåtene legges til grunn for skjøtselen og nedfelles i skjøtselsplanene. Og husk å inkludere beitebruken i skjøtselen av slåttemarka!

KILDER

Bele, B. & Svalheim, E. Under arbeid. Slåtte- og beitetradisjoner i artsrike slåttemarker – eksempler fra Telemark og Møre og Romsdal. NIBIO Rapport x(x), 62 s. + 2 vedlegg.

Høeg, O. A. 1974. Planter og tradisjon. Floraen i levende tale og tradisjoner i Norge 1925-1973. Universitetsforlaget, 751s.

Direktoratet for naturforvaltning, 2009. Handlingsplan for slåttemark. Handlingsplaner for trua arter og naturtyper i Norge. DN rapport 2009-6, 51s. + 3 vedlegg.

Norderhaug, A. & Svalheim E. 2009. Faglig grunnlag for handlingsplan for trua naturtype: Slåttemark i Norge. Bioforsk Rapport 4 (57).

Miljødirektoratet 2016. «Slå et slag for slåttemarka». Brosjyre (www.miljodirektoratet.no).

Norderhaug, A., Austad, I., Hauge, L. & Kvamme, M. (red.) 1999. Skjøtselsboka for kulturlandskap og gamle norske kulturmarker. Landbruksforlaget, 252s.

Norsk Etnologisk Gransking 1946, 1948, 1955. Spørrelistesvar til emne nr. 2, 12 og 51. Kopi av utrykt kilde, Norsk Folkemuseum, Oslo.

Svalheim, E. 2012. Oppfølging av handlingsplan for slåttemark. Midtveisrapport for perioden 2009 t.o.m. 2011. Bioforsk Rapport 7 (167).

Fakta-arkene er utarbeidet på oppdrag fra Miljødirektoratet, og gir praktiske råd om skjøtsel av den utvalgte naturtypen slåttemark.

FORFATTERE:

Bolette Bele og Ellen Svalheim, NIBIO-POP 3(10) 2017
 NIBIO, Pb. 115, 1431 Ås
bolette.bele@nibio.no
ellen.svalheim@nibio.no