
HEIDI KNUTSEN (RED.)

Utsyn over norsk landbruk

Tilstand og utviklingstrekk 2014

UTGITT AV:

NORSK INSTITUTT FOR LANDBRUKSØKONOMISK FORSKNING



NILF utgir en rekke publikasjoner

Faste årlige publikasjoner:

«Driftsgranskingar i jord- og skogbruk»

«Handbok for driftsplanlegging»

«Utsyn over norsk landbruk. Tilstand og utviklingstrekk».

«Mat og industri. Status og utvikling i norsk matindustri».

Resultater fra forskning og utredninger utgis i fire serier:

«NILF-rapport» – en serie for publisering av forskningsrapporter og resultater fra større utredninger.

«Notat» – en serie for publisering av arbeidsnotater, delrapporter, foredrag m.m. samt sluttrapporter fra mindre prosjekter.

«Discussion paper» – en serie for publisering av foreløpige resultater (bare internettpublisering).

«Artikler» – en serie for kortere publisering av resultater fra forskning og utredninger (bare internettpublisering).

NILF er sekretariat for Budsjettnemnda for jordbruket som årlig gir ut:

«Totalkalkylen for jordbruket» (Jordbrukets totalregnskap og budsjett)

«Referansebruksberegninger»

«Resultatkontroll for gjennomføringen av landbrukspolitikken»

«Volum- og prisindeksar for jordbruket» som ligger på:

<http://www.nilf.no/PolitikkOkonomi/Nn/VolumPrisIndeksar.shtml>

NILF gir også ut:

«Dagligvarehandel og mat»

Regionale dekningsbidragskalkylar.

Utsyn over norsk landbruk

Tilstand og utviklingstrekk 2014

Heidi Knutsen
(red.)



NILF

Norsk institutt for
landbruksøkonomisk forskning

Redaktør	Heidi Knutsen
Tittel	Utsyn over norsk landbruk. Tilstand og utviklingstrekk
Forfatter	Heidi Knutsen
Utgiver	Norsk institutt for landbruksøkonomisk forskning (NILF)
Utgiversted	Oslo
Utgivelsesår	2014
Antall sider	44
ISBN	978-82-7077-896-6
ISSN	0808-7180
Emneord	norsk landbruk, landbrukspolitikk, produksjon, økonomisk situasjon, skogbruk, jordbruksoppgjøret

Litt om NILF

- Forskning og utredning angående landbrukspolitikk, matvaresektor og -marked, foretaksøkonomi, nærings- og bygdeutvikling.
- Utarbeider nærings- og foretaksøkonomisk dokumentasjon innen landbruket; dette omfatter bl.a. sekretariatsarbeidet for Budsjett-nemnda for jordbruket og de årlige driftsgranskingene i jord- og skogbruk.
- Utvikler hjelpemidler for driftsplanlegging og regnskapsføring.
- Finansieres av Landbruks- og matdepartementet, Norges forskningsråd og gjennom oppdrag for offentlig og privat sektor.

Forord

I 2014 utgis «Utsyn over norsk landbruk» for 19. gang. Formålet med publikasjonen er å samle en del av den informasjonen som årlig blir publisert innenfor landbruksområdet, fra blant annet Statistisk sentralbyrå, Budsjettnemnda for jordbruket og NILF.

Felles for mye av denne informasjonen er at den i første rekke er utarbeidet til spesielle formål og rettet mot de institusjoner og personer som arbeider med landbruksspørsmål til daglig. «Utsyn over norsk landbruk» retter seg mot et bredere publikum; forvaltning, politikere, journalister, studenter, skoleelever og andre med interesse for norsk landbruk. Utsynet vil også være et nyttig oppslagsverk for dem som trenger oppdaterte data og beskrivelser av de viktigste utviklingstrekkene i norsk landbruk.

Publikasjonen er utarbeidet ved felles innsats fra en rekke av NILFs medarbeidere. Erik Bøe, Agnar Hegrenes, Oddmund Hjukse, Lars Johan Rustad, Ole Kristian Stornes, Mads Svennerud og Eva Øvren har alle bidratt i arbeidet med årets Utsyn. Heidi Knutsen har vært prosjektleder og redaktør. Siri Fauske har stått for klargjøring av manuskriptet for publisering.

Arbeidet med rapporten ble avsluttet i november 2014.

Oslo, november 2014

Inger-Anne Ravlum

Innhold

	Side
1 INNLEDNING	1
2 LANDBRUKET OG LANDBRUKSPOLITIKKEN	3
2.1 Landbruket i Norge	3
2.2 Landbruket i nasjonaløkonomisk sammenheng	4
2.3 Norsk landbrukspolitikk	4
2.3.1 Generelt	4
2.3.2 Jordbruksoppgjøret i 2014	7
2.4 Internasjonale rammebetingelser for norsk landbruk	8
3 RESSURSER I NORSK JORDBRUK	9
3.1 Naturressurser	9
3.2 Husdyr	11
3.3 Bruksstørrelse, strukturutvikling og arbeidsforbruk	13
3.4 Kapitalressurser	14
4 ØKONOMIEN I JORDBRUKET	15
4.1 Nasjonalt nivå	15
4.1.1 Jordbrukets samlede inntekter	15
4.1.2 Jordbrukets samlede kostnader	17
4.1.3 Økonomisk resultat på totalnivå	18
4.1.4 Jordbruk og næringsmiddelindustri i regionaløkonomisk sammenheng	19
4.2 Økonomisk resultat på ulike typer av bruk	21
5 PRODUKSJON, BEARBEIDING OG FORBRUK AV JORDBRUKS- VARER	23
5.1 Verdikjeden for matvarer i Norge	23
5.1.1 Førstehåndsomsetningen	23
5.1.2 Videreforedling	24
5.1.3 Engros- og dagligvarehandelen	25
5.2 Produksjon, forbruk og omsetning av noen jordbruksvarer	26
5.2.1 Melk og melkeprodukter	26
5.2.2 Kjøtt og egg	27
5.2.3 Planteprodukter	29
5.2.4 Økologisk produksjon og omsetning	30
5.3 Prisutvikling på matvarer	33
5.4 Norsk produsert andel, import og eksport	34
5.4.1 Norsk produsert andel av matvareforbruket	34
5.4.2 Import og eksport	35

	Side
6 SKOGBRUKET I NORGE.....	37
6.1 Ressurser i skogbruket.....	37
6.1.1 Naturressurser.....	37
6.1.2 Realkapitalen.....	37
6.1.3 Storriltet.....	38
6.1.4 Skogen som klimaregulator.....	38
6.2 Økonomi, eierstruktur og organisasjonsforhold.....	39
6.3 Skogbruk og skogindustri i regionaløkonomisk sammenheng.....	40
 KILDER.....	 43

Figuroversikt

Figur 3.1	Jordbruksarealet fordelt på hovedvekster, 1959–2014 og sum jordbruksareal i alt.....	9
Figur 3.2	Arealfordeling i ulike landsdeler 2012.....	10
Figur 3.3	Antall husdyr. Utvalgte dyreslag, 1959–2014.....	11
Figur 3.4	Antall bruk i drift, årsverk i alt og timer per bruk, 1959–2014.....	13
Figur 3.5	Sammensetning og utvikling av eiendeler og gjeld per brukerfamilie i 1 000 kroner, faste 2012-kr.....	14
Figur 4.1	Jordbrukets produksjonsinntekter fordelt på produksjoner 2013.....	15
Figur 4.2	Jordbrukets totalinntekt på 39,3 mrd. kr i 2013, fordelt på salgsinntekter o.l. og hovedgrupper av tilskudd.....	17
Figur 4.3	Kostnadene i jordbruket fordelt på kostnadsarter 2013.....	18
Figur 4.4	Vederlag til arbeid og egenkapital per jordbruksbedrift for noen typer av bruk 2003–2012. Faste 2012-kroner.....	21
Figur 4.5	Prosentvis sammensetning av brukerfamiliens samlede inntekter 2003–2012.....	22
Figur 5.1	Produksjon og forbruk av melk og melkeprodukter, 1970–2013.....	27
Figur 5.2	Produksjon og forbruk av kjøtt og egg, 1970–2013.....	28
Figur 5.3	Produksjon og forbruk av matkorn, poteter og hagebruksprodukter, 1970–2013.....	30
Figur 5.4	Prisutvikling for noren matvarer på produsent-, engros- og forbrukernivå. Indeks 1998 = 100.....	33
Figur 5.5	Selvforsyningsgrad og andel av denne produsert i norsk jordbruk, målt på energibasis, 1970–2013 i prosent.....	34
Figur 5.6	Produksjon, import og eksport av utvalgte landbruksvarer, mill. kg, 2013.....	35
Figur 6.1	Arealstatistikk for Norge.....	37

Tabelloversikt

	Side
Tabell 4.1 Vederlag til arbeid og egenkapital ifølge Totalkalkylens registrerte og normaliserte regnskap 2007–2013. Mill. kr og kr/årsverk, årslønn for industriarbeidere	19
Tabell 4.2 Bruttoprodukt (BP) og sysselsatte personer i jordbruk og næringsmiddelindustri. Fylker, 2011	20
Tabell 5.1 Markedsandeler for landbrukssamvirket. Råvarer, prosent, 1989, 2010 og 2011	24
Tabell 5.2 Hovedtall for norsk matindustri	24
Tabell 5.3 Matindustri, fordeling etter sektor, 2012	25
Tabell 5.4 Antall bedrifter, sysselsatte og omsetning innen engros- og butikkhandelen med mat- og drikkevarer	25
Tabell 5.5 Utvikling i total omsetning (i mill. kroner, eks. mva.) og kjedenes årlige andel av omsetningen i utvalgte år.....	26
Tabell 5.6 Antall slakterier innen samvirket og private aktører.....	29
Tabell 5.7 Antall eggpakkerier i samvirket og private aktører	29
Tabell 5.8 Hovedtall for økologisk produksjon i Norge 2008–2013	31
Tabell 5.9 Økologisk drevet areal, fordelt på kulturer, 2013	31
Tabell 5.10 Antall husdyr i økologisk drift i 2012 og 2013 og antall økologiske husdyr, prosent av totalt antall husdyr i 2013	32
Tabell 5.11 Norsk import og eksport av jordbruksbaserte næringsmidler i 2012 (mill. kr)	36
Tabell 6.1 Tillatt felt og felt hjortevilt 2011/2012 og 2012/2013	38
Tabell 6.2 Bruttoprodukt og sysselsatte personer i skogbruk, trelast-, trevare og papirvareindustri etter fylke. Mill. kroner og sysselsatte personer. 2011	41

1 Innledning

«Utsyn over norsk landbruk – Tilstand og utviklingstrekk 2014» skal gi et overblikk over norsk landbruk og gjenspeile hva som har skjedd i landbrukssektoren siste år. Kapitlene i rapporten utgjør en helhet, men kan også leses hver for seg.

Oppbygging av «Utsyn over norsk landbruk»

Kapittel 2 gir en kort oversikt over landbruket i Norge. Norsk landbrukspolitikk og internasjonale rammebetingelser for norsk landbruk er beskrevet her.

I kapittel 3 blir det gitt en oversikt over ressursene i norsk jordbruk. Produksjons- og ressursgrunnlag og utviklingstrekk omtales.

I kapittel 4 blir det gitt en presentasjon av de økonomiske resultatene i jordbruket, både for jordbruket totalt og på bruksnivå.

Kapittel 5 viser produksjon, forbruk og omsetning av jordbruksvarer i Norge. Status for økologisk landbruk er også beskrevet i kapittel 5.

Det siste kapittelet, kapittel 6, omhandler tilstand og utviklingstrekk i skogbruket.

I tillegg til den informasjonen som er samlet i denne rapporten, foreligger det også en del vedleggstabeller. Disse er bare publisert på NILFs hjemmeside: www.nilf.no.



Foto: ©Ivar Pettersen



Foto: ©Tine Mediebank

2 Landbruket og landbrukspolitikken

2.1 Landbruket i Norge

De siste 100–200 årene har det vært kontinuerlige omstillinger i norsk landbruk. Etter andre verdenskrig har gardsbrukene blitt færre, større og mer spesialiserte. Utviklingen har gått fra et arbeidsintensivt til et kapital- og kunnskapsintensivt landbruk.

Rammevilkårene for landbruket i Norge påvirkes i stor grad av naturgitte forhold, teknologisk utvikling, landbruks- og handelspolitikk, økonomiske forhold og generell samfunnsutvikling.

Bare 3,2 prosent av det samlede landarealet i Norge (utenom Svalbard og Jan Mayen) er dyrket jord. Skog dekker 38 prosent av landarealet i Norge.

Klimatiske forhold er avgjørende for hvilke jordbruksvekster som kan dyrkes og for avlingsnivået. Det kjølige klimaet begrenser forekomsten av plantesykdommer og skadedyr. Norge ligger i ytterkanten av dyrkingsområdet for flere viktige vekster og er et av få europeiske land som ikke dyrker sukkervekster. Klimaet gjør også sitt til at kornavlingene per arealenhet er mindre enn i mange andre europeiske land (Rustad, 2008 s. 21). I store deler av landet er fôr dyrking, hovedsakelig gras, langt på vei eneste mulige planteproduksjon. Grovfôrbasert husdyrproduksjon har derfor stor betydning i norsk jordbruk. Også en stor del av kornavlingen blir brukt til husdyrfôr. Husdyravl og planteforedling er viktig, og framgangen har vært stor. I mange land er genmodifisering og hormonbehandling tatt i bruk i landbruket, men slike metoder er ikke godkjent i Norge.

Landbruket både slipper ut og binder CO₂ gjennom sin produksjon. I disse dager forskes det på hvilken netto virkning ulike produksjoner har for klimaregnskapet. Etterspørselen etter matvarer totalt, og sammensetningen av «matvarekurven», påvirkes av husholdningenes preferanser og inntekter, samt prisen på mat og andre varer. De fleste matvarer har lav pris- og inntektselastisitet. Dette betyr blant annet at etterspørselen endrer seg lite når inntektsnivået i samfunnet endrer seg, og at selv relativt små endringer i tilgangen på matvarer kan gi store utslag i prisen.

De siste årene har mange blitt mer opptatt av kvalitetsmat og er villige til å betale forholdsvis mye for nisje- og spesialprodukter, herunder økologiske varer. Sterk kjedemakt gjennom de fire store dagligvarekjedene i Norge, gjør sitt til at det er et prispress på de standardiserte produktene. Dessuten er salget av kjedenes egne merker økende, noe som skaper utfordringer for de kjente merkevarene.

Råvarepriser på verdensmarkedet påvirker også prisnivået på mat i Norge, men de norske prisene har vært mer stabile enn de internasjonale prisene de siste årene. Inntektsdannelsen i norsk jordbruk er i stor grad politisk betinget, spesielt gjennom importvern og jordbruksavtaler. Endringer i kronekursen vil påvirke norsk konkurransevne, en sterk krone svekker konkurransevnen i forhold til import.

2.2 Landbruket i nasjonaløkonomisk sammenheng

Jord- og skogbruk sysselsatte om lag 50 700 personer i 2013, ifølge Nasjonalregnskapet (Statistisk sentralbyrå 2014a). Dette utgjorde 1,9 prosent av samlet sysselsetting i landet. I 2003 var det 68 200 personer sysselsatt i jord- og skogbruk. Antall sysselsatte har minket med 2,9 prosent per år i perioden 2003–2013.

Beregnet etter prinsippene i Nasjonalregnskapet var produksjonsverdien i jord- og skogbruk på ca. 30 mrd. kroner i 2003, og den økte til 34,4 mrd. kroner i 2008 og til 39,2 mrd. kroner i 2013, målt i løpende priser. Produktinnsatsen økte også slik at bruttoproduktet (produksjonsverdi minus produktinnsats) har økt fra 15,4 mrd. kroner i 2003 til 17,3 mrd. kroner i 2013. Bruttoproductet er et mye brukt uttrykk for verdiskaping i en næring eller et land. Produktspesifikke tilskudd inngår i produksjonsverdi og bruttoprodukt, men ikke andre tilskudd. For jordbruket vil det blant annet si at direkte pristilskudd er med, men ikke andre tilskudd. Avskrivninger (kapitalslit) er ikke trukket fra.



Foto: ©Tine Mediebank

Selvstendig næringsdrivende og deres familier utfører en stor del av arbeidet i landbruket. Likevel var lønnskostnadene så høye som 5,7 mrd. kroner i landbruket i 2013.

Jord- og skogbruk stod for 0,64 prosent av totalt bruttoprodukt for landet i 2013. I 2003 var tilsvarende tall 1,1 prosent. Denne nedgangen er ledd i en lang trend der bruttoproduktet i andre næringer har økt mer enn bruttoproduktet i jord- og skogbruk.

Selv om jord- og skogbruk utgjør en relativt liten del av nasjonaløkonomien, målt ut fra Nasjonalregnskapet, har de to næringene større betydning i enkelte fylker og kommuner. De to næringene har også stor betydning for aktivitet i andre næringer som næringsmiddelindustri, treforedling og tre- og trevareindustri.

2.3 Norsk landbrukspolitikk

2.3.1 Generelt

Den daværende regjeringen la i desember 2011 fram en melding til Stortinget om landbruks- og matpolitikken (Landbruks- og matdepartementet 2011). Meldingen omfatter både jord- og skogbruk, reindrift og bygdenæringer. Meldingen formulerer fire overordnede mål for landbruks- og matpolitikken: Matsikkerhet, landbruk over hele landet, økt verdiskaping og bærekraftig landbruk. Den viktigste oppgaven som landbruket løser for samfunnet, er likevel å produsere nok, trygg og variert mat av god kvalitet.

Etter stortingsvalget i 2013 dannet Høyre og Fremskrittspartiet (Frp) regjering med Sylvi Listhaug (Frp) som landbruks- og matminister. Høyre og FrP inngikk en samarbeidsavtale med Kristelig Folkeparti (KrF) og Venstre. Den nye regjeringen foreslo en del endringer til det statsbudsjettet som Stoltenberg-II-regjeringen hadde lagt fram. Noen endringsforslag ble reversert i stortingsbehandlingen. Representant-

ene for regjeringspartiene, KrF og Venstre i Stortingets næringskomite hadde ved budsjettbehandlingen flere merknader som anga retning for landbrukspolitikken. Selv om regjeringen kom med forslag til flere politikkendringer høsten 2013 og i første del av 2014, var jordbruksoppgjøret i 2014 den første anledningen for den nye regjeringen til å signalisere en mer helhetlig politikk. Dette er nærmere omtalt nedenfor.

Lover

Svært mange lover påvirker landbruket. Dette er både særlover som gjelder landbruk spesielt, men også mange lover med et videre virkeområde. Her nevnes bare noen få av alle aktuelle lover.

Odelsloven, konsesjonsloven og jordloven har betydning for omsetning av landbrukseiendommer og hvilke plikter som følger av å eie en landbrukseiendom. For at det skal være odelsrett på en eiendom må den ha mer enn 25 dekar fulldyrka eller overflatedyrka jord eller mer enn 500 dekar produktiv skog. Menn og kvinner er likestilt. Samboere er likestilt med ektefeller i odelsloven. Stortinget vedtok i 2013 endringer i odelsloven som innebærer at bare barn av en som har eid eiendommen med odelsrett og barnebarn av siste eier med odelsrett kan ha odelsrett. Samtidig ble adgangen til å søke odelsfrigjøring for den som har kjøpt odelseiendom som tilleggsjord opphevet. Endringene trådte i kraft 1. januar 2014.

Konsesjonsloven sier at det er konsesjonsplikt for å overta en landbrukseiendom når den har mer enn 25 dekar fulldyrket eller overflatedyrket jord eller 100 dekar totalareal og handelen ikke skjer innen familien. Det er boplikt for den som overtar en bebygd eiendom over arealgrensen for odling. Boplikten varer i fem år. Reglene om driveplikt er gitt i jordloven. Driveplikten er varig for alle som eier en eiendom med landbruksareal. Driveplikten kan oppfylles av eieren eller ved bortleie på vilkår som er fastsatt i loven. Blant annet må avtalen være skriftlig, ha en varighet på minst 10 år og føre til driftsmessig gode løsninger. Landbruks- og matdepartementet har fremmet forslag for Stortinget om å oppheve priskontrollen ved omsetning av landbrukseiendommer. Et forslag om å oppheve konsesjonsloven og enkelte bestemmelser i odelsloven om boplikt har vært på høring høsten 2014.

Matloven omfatter alle forhold i forbindelse med produksjon, bearbeiding og distribusjon av innsatsvarer og næringsmidler, herunder drikkevann. Dyrevelferdsloven omfatter alle forhold som påvirker velferd eller respekt for blant annet pattedyr, fugler og fisker.

Stortinget vedtok 16. juni 2014 ny lov om erstatning for naturskader.



Foto: ©Asbjørn Veidal

Produksjonsregulering

Svine- og fjørfeproduksjon er regulert ved konsesjon. Uten konsesjon fra Landbruks- og matdepartementet, kan en for eksempel ha inntil 140 000 omsatte og slaktede kyllinger per år, inntil 30 000 omsatte og slaktede kalkuner per år, maksimalt 7 500 innsatte verpehøner, inntil 2 100 omsatte og slaktede slaktegriser per år, eller maksimalt 105 avlspurker. Det er egne regler for purkinger. Et forslag om å øke konsesjonsgrensene til 280 000 slaktekyllinger og 60 000 kalkuner per år, har vært på høring høsten 2014.

For å kunne drive med ku- eller geitemelkproduksjon må en ha melkekvote. Kvoten tilligger den enkelte landbrukseiendom. Eier av landbrukseiendommen kan selge eller leie bort melkekvoten. Ved salg må minst 20 prosent av kvoten selges til staten til en fastsatt pris, mens resten kan selges privat. Se ellers omtalen av jordbruksoppgjøret i 2014.

Grensevern og skjermingsstøtte

Norge har i lang tid hatt et sterkt importvern i form av toll på jordbruksvarer som importeres til Norge. Tollen gjør det mulig å ha høyere priser i Norge enn på verdensmarkedet. Denne prisdifferansen omtales gjerne som skjermingsstøtte. OECD (2013) har beregnet at norsk skjermingsstøtte totalt utgjorde om lag 8,8 mrd. kroner i 2011, 10,5 mrd. kroner i 2012 og 7,6 mrd. kroner i 2013. Endringer i priser på verdensmarkedet er en viktig årsak til variasjonen i skjermingsstøtte.

Prissystemene og markedsregulering

Det er målpriser for melk og melkeprodukter, svinekjøtt (slaktegris), korn, epler, poteter og 10 grønnsakslag. Målprisene er, litt forenklet, de prisene som jordbruket har rett til å ta ut av markedet i gjennomsnitt for en avtaleperiode ved balanserte markedsforhold og det fastsatte importvernet. Landbruks- og matdepartementet anslår at målprisene gjelder varer som står for om lag 40 prosent av markedsinntektene i jordbruket.

Både for varer med målpriser og en del andre varer er det markedsregulering. Markedsreguleringen er hjemlet i Omsetningsloven. Regjeringen har nedsatt et offentlig utvalg som skal vurdere markedsreguleringsordningene. Utvalget skal avgjøre innstilling innen 1. juni 2015.

Tilskudds- og avgiftsordninger

I tillegg til importvernet får bøndene i Norge betydelig støtte over statsbudsjettet gjennom en rekke tilskuddsordninger. Støtten kan grovt sett deles i:

- Direkte støtte
 1. produksjonsuavhengig støtte (f.eks. produksjonstilskudd per dyr eller per dekar og ulike sosiale støtteordninger)
 2. produksjonsavhengig støtte (f.eks. pristilskudd på produkter)
 3. støtte til investeringstiltak
- Indirekte støtte via forskning, undervisning og rådgivning.

Den direkte støtten skal ivareta de landbrukspolitiske målene. Vi vil nedenfor gi en oversikt over de viktigste tilskuddsordningene. Ifølge Budsjettnemnda for jordbruket (2014: 127) utgjorde tilskudd med inntektsvirkning i Totalkalkylen 12,8 mrd. kroner i 2012 og 13,1 mrd. kroner i 2013. For 2014 er beløpet beregnet til 13,8 mrd. kroner.

Hovedavtalen for jordbruket og jordbruksforhandlinger

Grunnlaget for jordbruksforhandlingene finner en i «Hovedavtalen for jordbruket» av 1992. Hovedavtalen for jordbruket er inngått mellom staten på den ene siden og Norges Bondelag og Norsk Bonde- og Småbrukarlag på den andre siden.

Hovedavtalen fastsetter hvordan forhandlingene skal gjennomføres, hva som skjer dersom én eller begge jordbruksorganisasjonene bryter forhandlingene osv.

Jordbruksforhandlingene skjer på grunnlag av materiale utarbeidet av Budsjettnemnda for jordbruket (BFJ). Nemnda oppnevnes av Landbruks- og matdepartementet.

Jordbruksforhandlingene starter med at jordbruksorganisasjonene legger fram et krav. Deretter legger staten fram et tilbud og de egentlige forhandlingene kan starte. Jordbruksforhandlingene føres frem til en sluttprotokoll, vanligvis før 17. mai. Inngått avtale sendes Stortinget for godkjenning. Staten kan inngå avtale med en av jordbruksorganisasjonene. Dersom begge organisasjonene bryter forhandlingene, sender regjeringen en proposisjon til Stortinget basert på statens tilbud i forhandlingene.



Foto: ©Image100 LTD

2.3.2 Jordbruksoppgjøret i 2014

Ved jordbruksoppgjøret 2014 krevde jordbruket samme kronetillegg per årsverk som andre grupper pluss et tillegg utover det for å redusere inntektsforskjellen mellom jordbruk og andre grupper. Statens tilbud var basert på at jordbruket skulle få samme prosentvise økning som andre grupper. I motsetning til oppgjørene i årene 2005–2013 inneholdt ikke tilbudet noe om inntektsheving utover samme prosentvise økning som andre grupper. Se Landbruks- og matdepartementet (2014) for oversikt over krav og tilbud og gangen i oppgjøret.

Tilbudet innebar en økning av målprisene med ca. 340 mill. kroner, en reduksjon i tilskudd med 250 mill. kroner og 60 mill. kroner i ledige midler. Det var en betydelig utjevning mellom arealgrupper for satsene for arealtilskudd, men ikke regionalt. Det ble også foreslått betydelig omlegging fra tilskudd per dyr til kvalitetstillegg for lammeslakt. Dessuten var det forslag om å fjerne øvre grense for husdyrtilskudd per bruk.

Tilbudet inneholdt også flere forhold som ikke gjaldt målpriser og tilskudd. Regjeringen foreslo bl.a. å heve taket for melkekvoter til 1 200 000 liter, likt for enkeltbruk og samdrifter. Dette var nesten en tredobling for enkeltbruk og en økning på 55 prosent for samdrifter. Regjeringen foreslo også å redusere den andelen som ved salg av kvote skal selges til staten, fra 50 til 20 prosent. I tillegg var det forslag om å utrede endringer i soneinndelingen for omsetning av melkekvoter.

Jordbruket brøt forhandlingene, og regjeringen utarbeidet en proposisjon til Stortinget på grunnlag av tilbudet.

Gjennom forhandlinger i Stortinget ble det inngått avtale mellom regjeringspartiene og KrF og Venstre. Representantene for de fire partiene var enige om at tilbudet sikrer jordbruket en gjennomsnittlig inntektsvekst på linje med andre grupper

fra 2014 til 2015, og var i tråd med gjeldende inntektsmålsetting. Likevel var det enighet om å øke rammen for oppgjøret med 250 mill. kroner, alt på tilskudd. Dette ble fordelt på mange poster. Gjennom denne avtalen ble taket for melkekvoter satt til 900 000 liter, og det ble satt en øvre grense for husdyrtilskudd på 560 000 kroner per bedrift. Gjennom stortingsbehandlingen ble det også bestemt at regjeringen skal legge fram en melding til Stortinget om landbrukspolitikken. Dette skal etter planen gjøres i 2016.

Regjeringen har i sin argumentasjon for jordbruksoppgjøret lagt stor vekt på landbruk over hele landet og å oppnå økt produksjon av matvarer. Holdningen synes å være at dersom enkeltbruk får mulighet til å øke produksjon, vil også totalproduksjonen øke.

Regjeringen la i samband med jordbruksoppgjøret også stor vekt på forenkling av landbrukspolitikken. I september 2014 oppnevnte LMD en arbeidsgruppe som skal utrede forenklinger av virkemidlene i jordbruksavtalen.

2.4 Internasjonale rammebetingelser for norsk landbruk

Norsk landbruk og landbrukspolitikk har de senere årene blitt mer utsatt for internasjonal påvirkning og reguleringer. Internasjonale avtaler som Norge har inngått eller sluttet seg til, har vært av vesentlig betydning for denne utviklingen. Vi omtaler kort EØS-avtalen og landbruksavtalen i Verdens handelsorganisasjon (WTO).

EØS-avtalen og norsk landbruk

Handelen mellom Norge og EU med bearbeidede landbruksvarer og en del tradisjonelle landbruksvarer er regulert gjennom EØS-avtalen, hovedsakelig artikkel 19 i avtalen og protokoll 3 til avtalen. Artikkel 19 har som utgangspunkt at man ønsker gradvis liberalisering av handelen med utvalgte landbruksvarer. I prinsipp skal en forhandle med to års mellomrom om ny avtale, men siden EØS-avtalen trådte i kraft i 1993, er det bare forhandlet fram to avtaler, den siste med virkning fra 2012. I 2012 gikk Norge med på et krav fra EU om å forberede en ny artikkel 19-runde. EU har i november 2014 vedtatt sitt forhandlingsmandat, og den norske regjeringen venter at forhandlingene starter på nyåret (Helgesen 2014).

Protokoll 3 gjelder bearbeidede landbruksprodukter, såkalte RÅK-varer. Partene kan når som helst be om nye forhandlinger, men den nåværende avtalen trådte i kraft i 2002.

WTO-avtalen og norsk landbruk

Den gjeldende WTO-avtalen for landbruk trådte i kraft 1. januar 1995 og er bindende for alle medlemsland. Avtalen innebærer forpliktelser knyttet til bl.a. markedsadgang (herunder tollsatser), eksportstøtte og samlet støtte til jordbruket. Avtalen innebærer i tillegg en viss harmonisering av regelverk knyttet til plante- og dyrehelse, kvalitets- og opprinnelsesmerking mv., for å hindre at slike bestemmelser urettmessig blir benyttet som handelshindring. WTO-avtalen er en viktig grunn til at flere jordbruksvarer er tatt ut av målprissystemet de senere år.

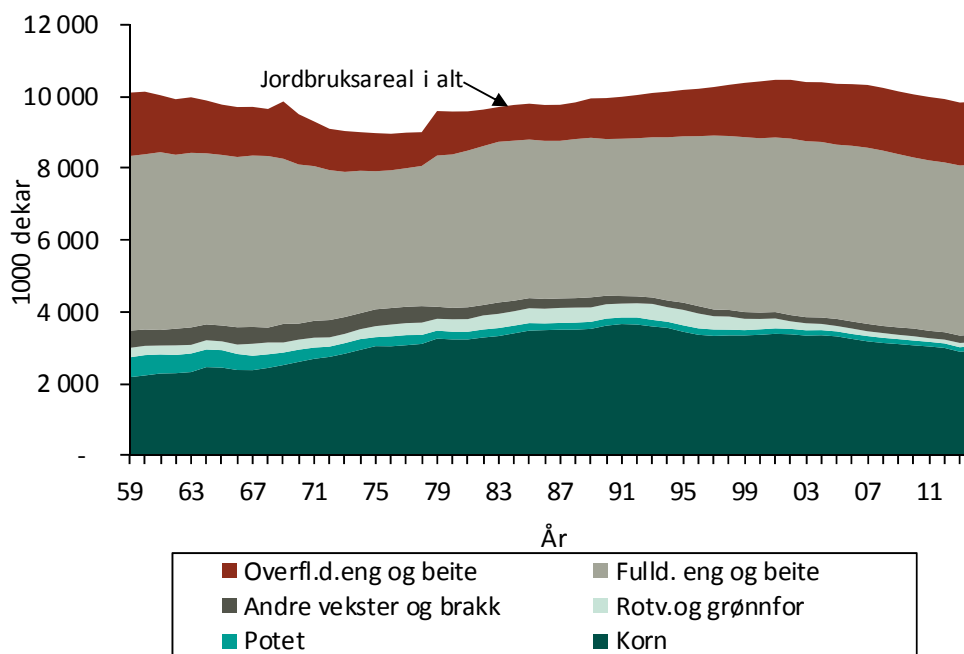
Siden 2001 har det vært forhandlinger om en ny WTO-avtale. Det er vanskelig å ha noen formening om en ny avtale vil bli inngått og eventuelt når.

3 Ressurser i norsk jordbruk

Naturressursene danner grunnlaget for jordbruksdrift. Enten det er snakk om plante- eller husdyrproduksjon, er fotosyntesen grunnlaget. Areal og avlinger er stikkord i forbindelse med en presentasjon av naturressursene. Husdyrbestandene og genmaterialet er videre viktige ressurser. Humankapitalen står som en sentral innsatsfaktor i landbruket, selv om det i lang tid har vært en nedgang i sysselsettingen. Nedgangen i sysselsettingen har bl.a. med den kontinuerlige bruksnedleggelsen å gjøre. Landbruket er også en svært kapitalintensiv næring, og teknologi, maskiner og bygninger er viktige ressurser.

3.1 Naturressurser

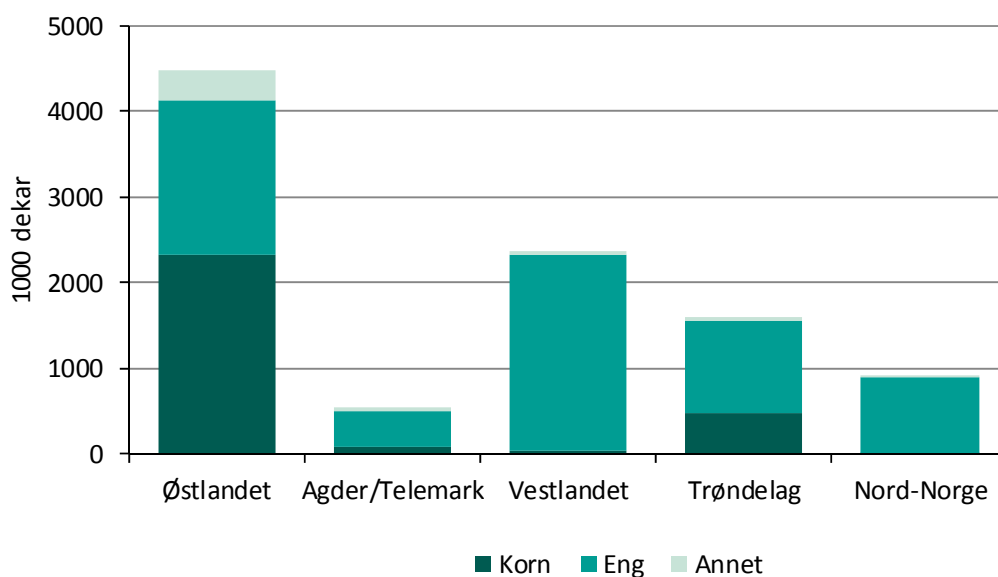
Ifølge Budsjettmemnda for jordbruket (2014) var 9,83 mill. dekar jordbruksareal i drift i 2013. Av dette var 8,08 mill. dekar fulldyrka. Det er registrert en nedgang på 6 prosent i jordbruksarealet fra 2001 til 2013. Kornarealet er redusert med 15 prosent fra toppåret 2001 til 2013. For fulldyrket eng, var arealet størst i 2002 og er redusert med 4 prosent til 2013. Overflatedyrket eng er økt med 7 prosent siden 2002.



Figur 3.1 Jordbruksarealet fordelt på hovedvekster, 1959–2014 og sum jordbruksareal i alt

Kilde: Budsjettmemnda for jordbruket (2014)

Korndyrkinga foregår i hovedsak på flatbygdene, både på Østlandet og i Trøndelag. Ellers er det gras og annet grovfôr som har størst betydning i Norge. Den geografiske fordelingen av vekstene har ikke bare klimatiske og topografiske årsaker. Landbrukspolitikken som har vært ført fra starten av 1950-tallet, har bidratt til å styre korndyrkingen mot flatbygdene hvor det er egnede dyrkingsforhold samtidig som det er tilgang på arbeidsplasser utenfor jordbruket. De grovfôrbaserte husdyrproduksjonene, som er både mer arbeidskrevende og mer inntektsbringende per arealenhet, er samtidig blitt kanalisert til distrikter hvor dyrkingsforholdene for korn er dårligere og mulighetene er mindre for å finne sysselsetting utenom bruket. Figur 3.2 viser arealfordelingen i ulike deler av landet.



Figur 3.2 Arealfordeling i ulike landsdeler 2012

Statistisk sentralbyrå (2013a)

Klimaet i Norge gjør at avlingene per arealenhet er lavere enn i mange andre europeiske land. Innenfor landets grenser er det i tillegg markante klimatiske forskjeller. Det store spennet i breddegradene, de betydelige høydevariasjonene og kontrastene mellom kyst og innland, gir variasjonene i klimaet.

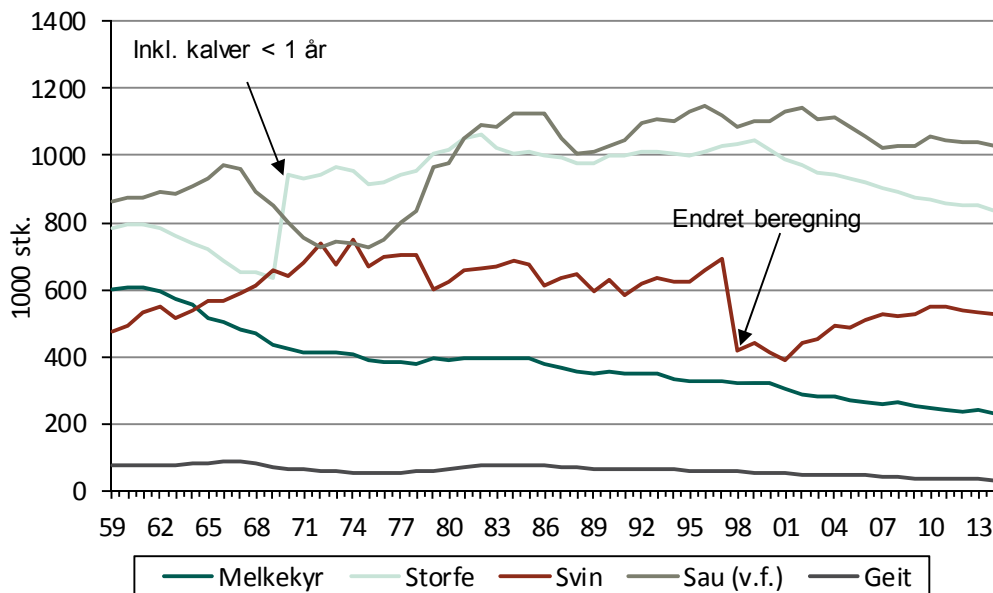


Foto: ©Tine Mediebank

3.2 Husdyr

De viktigste husdyrproduktene i norsk jordbruk er melk, kjøtt, egg og ull. I tillegg er også pelsdyrskind og honning viktige produkter.

Figur 3.3 gir et inntrykk av hvordan den totale husdyrbestanden har endret seg for noen husdyrslag fra 1959 til 2014.



Figur 3.3 Antall husdyr. Utvalgte dyreslag, 1959–2014

Kilde: Budsjettnemnda for jordbruket (2014)



Foto: ©Tine Mediebank

Melkekubestanden har gått jevnt nedover og er redusert fra 391 000 melkekyr i 1980 til 238 700 i 2013 (Budsjettnemnda for jordbruket, 2014). Nedgangen har sammenheng med at melkeforbruket og den totale melkeproduksjon er redusert, samtidig som melkeytelsen per ku har økt, og var over 7 000 liter i 2013. Siden 2001 har den totale melkeproduksjonen vært relativt stabil.

Antall kyr per melkeproduksjonsbruk har økt. Ved jordbrukstellingen i 1989 var det i gjennomsnitt 11,7 kyr per bruk. Antallet hadde økt til 24,1 i 2013 (Budsjettnemnda for jordbruket, 2014). I europeisk sammenheng har Norge små besetninger av melkeku.

Etterspørselen etter melk og melkeprodukter har vært fallende over mange år. Tendensen nå er et fortsatt fallende forbruk per innbygger av søt konsummelk, mens etterspørselen etter flere andre melkeprodukter har økt de siste årene. Melke-markedet har vært regulert ved hjelp av leveransekvoter for produsentene siden 1983.

Antall storfe totalt har gått noe ned siden årtusenskiftet pga. reduksjon i melkeproduksjonen. Det var i 2013 omtrent 850 000 storfe (Budsjettnemnda for jordbruket, 2014). De siste årene er det produsert mindre norsk storfekjøtt enn markedet har etterspurt, og underdekningen er dekket ved import.

Bestanden av svin varierer en del fra år til år. I perioder med overproduksjon eller underdekning av svinekjøtt har det blitt satt i verk ulike tiltak for å forsøke å bringe markedet i balanse.

Antall vinterfôra sau er i dag 9 prosent lavere enn i 2002, men omtrent uendret siden 2007. Nedgangen kan blant annet forklares med relativt dårlig lønnsomhet og at spesielt mindre enheter har lagt ned saueholdet i forbindelse med generasjonsskifte.



Foto: ©Tine Mediebank

3.3 Bruksstørrelse, strukturutvikling og arbeidsforbruk

Antall jordbruksbedrifter har gått ned fra 99 382 i 1989 til 43 500 i 2013. Samtidig blir det gjennomsnittlige jordbruksarealet på de brukene som er i drift, stadig større. I 1999 var det i gjennomsnitt 147 dekar jordbruksareal per bruk, mens gjennomsnittsarealet i 2013 var 226 dekar. Av dette var omtrent 43 prosent leiejord. Leiejord som tillegg til eget jordbruksareal, har hatt økende betydning gjennom hele etterkrigstiden.

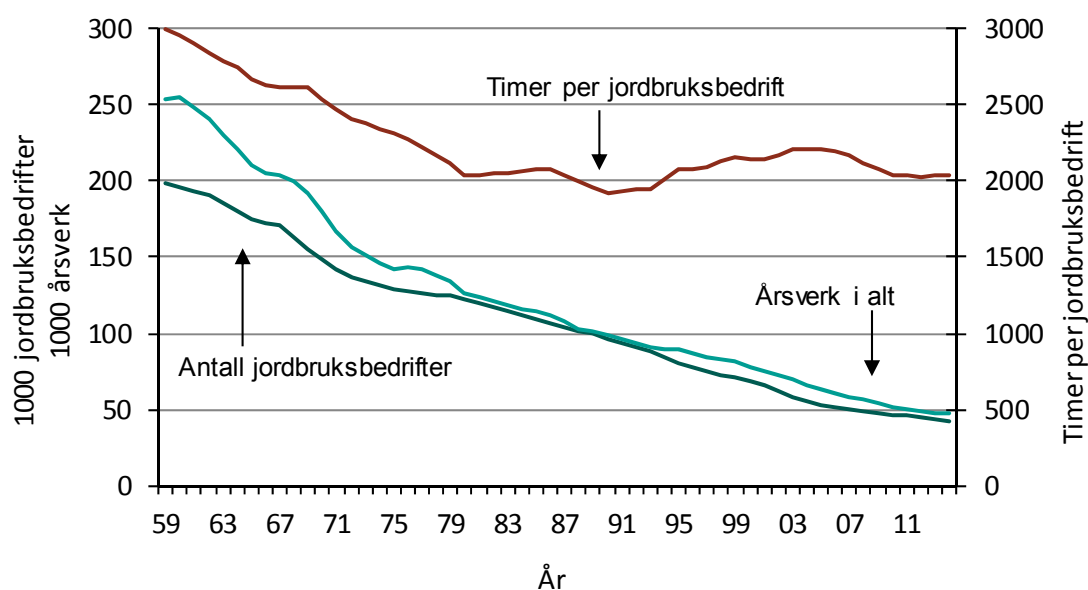
Strukturutviklingen i jordbruket kjennetegnes også ved at antall jordbruksbedrifter med husdyr har gått kraftig ned. Trenden er at produksjonen konsentreres om færre jordbruksbedrifter, uten at det samlede produksjonsvolumet går ned.

Både teknologisk utvikling og økonomisk tilpasning er årsaker til spesialisering og større enheter innenfor både husdyrhold og planteproduksjon. Siden 1975 har konsesjonsbestemmelser satt en øvre grense for dyretallet ved nyetableringer og utvidelser i fjørfehold og svinehold. Restriksjonene gjør at myndighetene kan holde en viss kontroll med strukturutviklingen i de kraftfôrkrevende produksjonene. I melkeproduksjon vil systemet med kvoter være begrensende på størrelsen av besetningene.

Antall eiere av landbrukseiendommer i Norge er redusert mye mindre enn antall jordbruksbedrifter. I 2013 var det 186 100 landbrukseiendommer i alt, en nedgang på ca. 4 500 siden 2006 (Statistisk sentralbyrå, 2014b). Om lag fire av fem landbrukseiendommer er bebodd.

De fleste norske gårdsbruk blir drevet av familien som eier jordbruksbedriften. Det er vanlig å leie noe arbeidshjelp. I 2013 ble det utført til sammen 48 100 årsverk i norsk jordbruk. (Budsjettmemnda for jordbruket, 2014).

Jordbruk og annet arbeid i kombinasjon har lange tradisjoner. Inntekt fra andre kilder enn gårdsdrifta spiller en stadig større rolle i de norske jordbrukshusholdningene.



Figur 3.4 Antall bruk i drift, årsverk i alt og timer per bruk, 1959–2014

Kilde: Budsjettmemnda for jordbruket (2014)

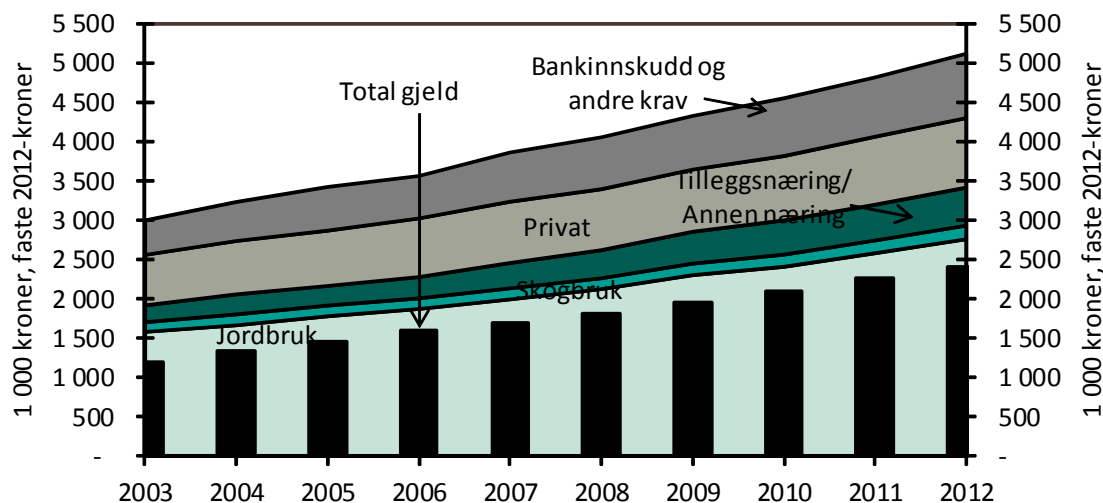
3.4 Kapitalressurser

Landbruket er en kapitalintensiv næring. I Totalkalkylen for jordbruket beregnes kapital etter to prinsipper: «historisk kost» og «prisjustert saldoverdi». Totalkapitalen i jordbruket for 2012 blir da henholdsvis 102 mrd. og 134 mrd. kroner. Av dette er 50 mrd. kroner lånekapital.

Figur 3.5 viser sammensetning av alle eiendeler og total gjeld for brukene som var med i driftsgranskingene i perioden 2003–2012. Utviklingen er vist i faste 2012-kroner. På disse brukene har kapitalen i jordbruket økt over tid, og var 2,8 mill. kroner per bruk i 2012. I driftsgranskingene er «historisk kost» grunnprinsippet. Det medfører at det er størst usikkerhet knyttet til verdien av eiendeler med lang levetid (bygninger og jord). Etter denne metoden vil disse eiendelene i praksis bli verdsatt for lavt.



Foto: ©Tine Mediebank



Figur 3.5 Sammensetning og utvikling av alle eiendeler og gjeld (søyler) per brukerfamilie i 1 000 kroner, faste 2012-kr

Kilde: Norsk institutt for landbruksøkonomisk forskning (2013)

4 Økonomien i jordbruket

4.1 Nasjonalt nivå

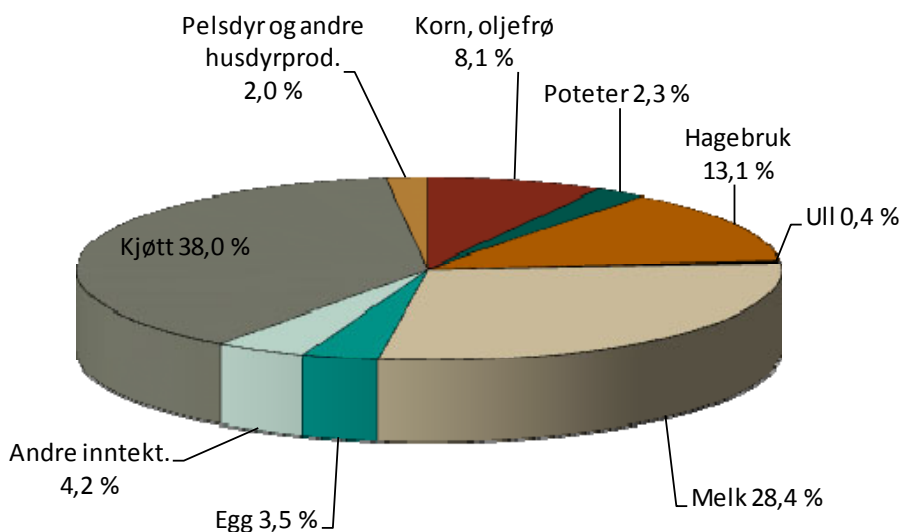
4.1.1 Jordbrukets samlede inntekter

Målt på produsentleddet var verdien av den samlede jordbruksproduksjonen i Norge på 39 305 mill. kroner i 2013, inkl. alle tilskudd. Totalinntektene det enkelte år vil være påvirket av værforhold, markedsforhold og endringer i priser og tilskudd.

Jordbrukets samlede inntekter er et resultat av salg av produkter i markedet og tilskudd bevilget over statsbudsjettet.

Produksjonsinntektene

Figur 4.1 viser hvordan de totale produksjonsinntektene på 28,6 mrd. kroner, dvs. bøndenes totale inntekter fra salg av jordbruksprodukter, eksklusive de direkte tilskuddene, fordelte seg på de ulike produksjonene i 2013. Salg av melk og kjøtt er de dominerende inntektspostene.



Figur 4.1 Jordbrukets produksjonsinntekter fordelt på produksjoner 2013

Kilde: Budsjettnemnda for jordbruket (2014)

Inntektene fra de enkelte produksjonene (figur 4.1) vil variere en del fra år til år, avhengig av avsetningsforhold og endringer i priser og produserte mengder. Utslag av værforhold vil vanligvis ha mest å si for planteproduksjonene.

Tilskudd

Forholdene for jordbruksdrift, kostnader i produksjonen og de landbrukspolitiske målsettingene, gjør at en stor del av jordbrukets totale inntekter kommer via ulike tilskudd over statsbudsjettet. Inntekter via tilskudd er ikke noe Norge er alene om, selv om nivå og omfang på støtten er forskjellig fra andre land.

Tilskuddene er av ulik innretning avhengig av hvilke målsettinger de er ment å skulle oppfylle og kan deles inn i noen hovedgrupper: pristilskudd, kostnadsreducerende tilskudd og direkte tilskudd (produksjonstilskudd). Videre har en tilskudd knyttet til velferdsmessige og sosiale ordninger i jordbruket.

Pristilskudd er tilskudd knyttet til produsert mengde via en sats per produsert enhet. Produksjonens størrelse vil altså avgjøre hvor mye produsenten oppnår i pristilskudd. Pristilskuddene kan ha lik sats over hele landet som f.eks. grunntilskudd på melk og kjøtt, eller være geografisk differensiert som distriktstilskuddene. Den geografiske profilen på distriktstilskuddene har til hensikt å utjevne inntektene mellom jordbruksbedrifter som er lokalisert i områder med ulike produksjonsvilkår.

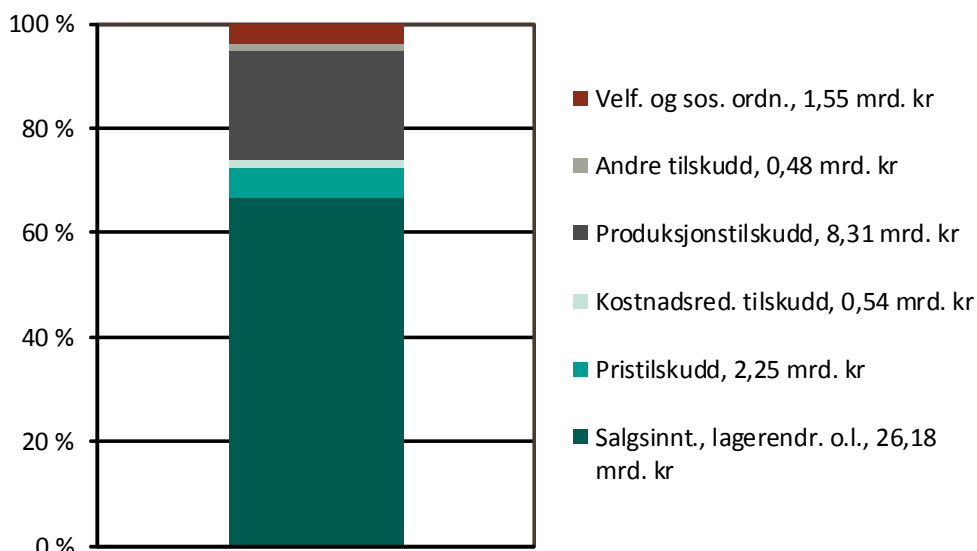
Kostnadsreducerende tilskudd kan være tilskudd som gis for å redusere kostnadene ved investeringer, for eksempel ved bygging av driftsbygning.

Direkte tilskudd, eller produksjonstilskudd, er knyttet til bruken av produksjonsfaktorene. De viktigste produksjonstilskuddene er areal- og husdyrtilskuddene. Disse tilskuddene gis som en sats per areal- eller husdyrenhet, og kan være differensiert etter både geografisk område og etter jordbruksbedriftens størrelse. Fra 2014 betyr ikke lenger arealstørrelsen noe for tilskuddssatsen per dekar, mens det fortsatt er noe differensiering av satsene etter antall husdyr på hvert bruk. Den geografiske og strukturelle profilen på tilskuddene vil bestemme hva som oppnås av tilskudd og dermed bidra til å utjevne inntektene mellom jordbruksbedrifter med ulikt antall husdyr og i ulike områder av landet.

Figur 4.2 viser sammensetningen av jordbrukets totale inntekter fordelt på salgsinntekter og de ulike hovedgruppene av tilskudd. Pristilskuddene er skilt ut som egen gruppe, og salgsinntektene i figuren er derfor mindre enn produksjonsinntektene omtalt under avsnittet «Produksjonsinntektene», der pristilskuddene er innregnet.



Foto: ©Asbjørn Veidal



Figur 4.2 Jordbrukets totalinntekt på 39,3 mrd. kr i 2013, fordelt på salgsinntekter o.l. og hovedgrupper av tilskudd

Kilde: Budsjettnemnda for jordbruket (2014)

Virkemiddelpolitikken i landbruket fører ikke bare med seg offentlige utgifter, men også inntekter. Importerte fôrstoffer som nyttes i produksjonen av kraftfôr, ilegges toll for å bringe prisen opp på norsk prisnivå. Denne tollinntekten kan en si «finansierer» deler av pristilskuddet til norsk kornproduksjon. Statens nettoutgifter til offentlig støtte til landbruket, er derfor noe mindre enn det som framgår av figur 4.2.

4.1.2 Jordbrukets samlede kostnader

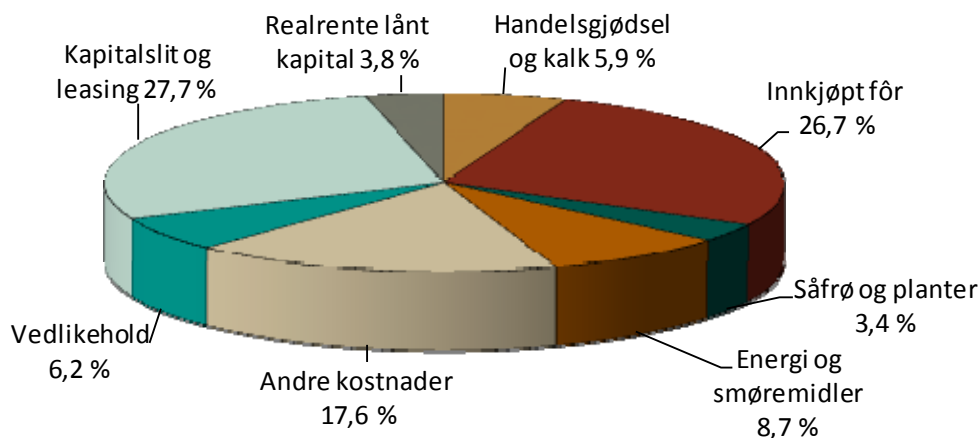
Jordbrukets totale kostnader påvirkes av det generelle kostnadsnivået i samfunnet, de vilkår samfunnet setter for jordbruket, og de naturgitte forholdene for jordbruksdrift.

Kraftfôrprisen, gjennom kornprisene, er den viktigste kostnaden som kan påvirkes direkte gjennom jordbruksavtalen og som kan gi umiddelbar effekt på kostnadene i husdyrproduksjonene. Andre kostnader, knyttet til f.eks. struktur, kan reguleres via rammebetingelsene for jordbruksdrift. Reduserte priser på jordbruksprodukter er eksempel på endrede rammebetingelser som på sikt kan slå ut i strukturkostnadene i ulike produksjoner. Økte konsesjonsgrenser i kraftfôrbaserte husdyrproduksjoner og omsettbare melkekvoter er andre eksempler på endrede rammebetingelser som over tid kan føre til endringer i strukturkostnader.



Foto: ©Ivar Pettersen

I figur 4.3 er jordbrukets samlede kostnader, slik de er beregnet i Totalkalkylen, fordelt på de ulike kostnadspostene. Jordbrukets totale kostnader for 2013 er beregnet til 26,9 mrd. kroner, likt som for 2012. Realrente på lånt kapital falt betydelig fra 2012 til 2013. Kapitalslit (avskrivningene på bygninger, maskiner og redskaper osv.), innkjøpt fôr og «andre kostnader» er de største postene. «Andre kostnader» er en samlepost for mange større og mindre kostnadsposter som f.eks. ensileringsmidler, emballasje, frakt, veterinær og forsikring.



Figur 4.3 Kostnadene i jordbruket fordelt på kostnadsarter 2013

Kilde: Budsjettnemnda for jordbruket (2014)

4.1.3 Økonomisk resultat på totalnivå

For resultatene på totalnivå, dvs. for norsk jordbruk samlet, legger en til grunn beregningene i Totalkalkylen for jordbruket. I Totalkalkylen utarbeides det to regnskapsserier; registrert og normalisert regnskap. Registrert regnskap vil si det faktiske resultatet som er oppnådd i vedkommende år. I den normaliserte serien blir noen av de årlige svingningene som skyldes værforhold og andre variable faktorer, jevnet ut. Normaliseringen har størst betydning for planteproduksjonene ettersom nivåvariasjonene fra år til år er størst i disse produksjonene.

I tabell 4.1 er resultatet etter de to regnskapsseriene i Totalkalkylen gjengitt for årene 2007–2013. Resultatmålet som er brukt, er vederlag til arbeid og egenkapital i millioner kroner og i kroner per årsverk, dvs. godtgjøringen til alt arbeid og egenkapital etter at alle øvrige kostnader inkludert renter på lånt kapital, er dekket.

Utviklingen i vederlaget til arbeid og egenkapital per årsverk fra normalisert regnskap blir lagt til grunn for vurderingen av inntektsutviklingen i jordbruket i jordbruksforhandlingene. Inntektsutviklingen i jordbruket sammenholdes ofte med inntektsutviklingen for noen sammenligningsgrupper, bl.a. industriarbeidere. I perioden 2007–2013 økte årsverksinntekten i jordbruket med 51,2 prosent, mens årsverksinntekten for timelønte i industrien økte med 25,4 prosent. Tar en hensyn til virkningen av jordbruksfradraget som ble innført i 2000 og deretter gradvis er trappet opp, har jordbruket hatt en økning på 49,6 prosent i perioden.

Inntektene for jordbrukere og industriarbeidere i tabell 4.1 er ikke uten videre sammenliknbare, men tabellen gir likevel uttrykk for forskjeller både i inntektsnivå og inntektsutvikling per årsverk mellom de to gruppene.

De til dels store sprangene i jordbruksinntekten mellom år også for den normaliserte serien, skyldes særlig variasjoner i markedssituasjonen for husdyrprodukter og i kostnadene fra år til år. Virkningen av inntektsfradraget er innarbeidet i én serie i tabell 4.1. Resultatet per årsverk viser en mindre nedgang/sterkere økning enn på totalnivå. Det skyldes at det blir stadig færre årsverk å fordele totalresultatet på. Inntektene per sysselsatt i jordbruket øker i perioden sett under ett på grunn av effektiviseringer i produksjonen.

Tabell 4.1 Vederlag til arbeid og egenkapital ifølge Totalkalkylens registrerte og normaliserte regnskap 2007–2013. Mill. kr og kr/årsverk, årslønn for industriarbeidere

	2007	2008	2009	2010	2011	2012	2013
Registrert regnskap							
mill. kr	9 497	10 787	10 575	11 668	10 870	11 622	12 382
endr. %	1,6	13,6	-2,0	10,3	-6,8	6,9	6,5
kr per årsverk	162 100	192 300	196 900	227 000	216 100	236 200	257 400
endr. %	5,7	18,7	2,4	15,3	-4,8	9,3	9,0
Normalisert regnskap							
mill. kr	9 813	9 700	10 800	11 976	11 479	12 165	12 176
endr. %	8,4	-1,2	11,3	10,9	-4,1	6,0	0,1
kr per årsverk	167 500	172 900	201 100	233 000	228 200	247 300	253 100
endr. %	12,8	3,3	16,3	15,9	-2,1	8,4	2,4
kr per årsverk inkl. effekt av jordbr.fradrag	189 900	195 800	224 700	258 700	253 300	277 400	284 100
endr. %	17,2	3,1	14,8	15,1	-2,1	9,5	2,4
Industriarbeidere¹							
årslønn	334 800	354 400	367 400	378 600	391 800	406 300	419 800
endr. %	5,5	5,7	3,9	3,6	4,4	4,1	3,5

1) Timelønnte industriarbeidere i NHO-bedrifter

Kilde: Budsjettnemnda for jordbruket (2014) og NOU 2014:3

4.1.4 Jordbruk og næringsmiddelindustri i regionaløkonomisk sammenheng

I dette avsnittet omtales jordbrukets og næringsmiddelindustriens betydning i de enkelte fylkene for 2011, der bruttoprodukt og antall sysselsatte er her benytt som indikator på hva jordbruk og næringsmiddelindustri betyr i de enkelte fylkene.

For landet som helhet var bruttoproduktet i jord- og skogbruket på 15,4 mrd. kroner i 2011, hvorav jordbruket sto for 10,7 mrd. (69,3 prosent). Til sammenligning var bruttoproduktet i næringsmiddelindustrien på 33,5 mrd. kroner. For landet som helhet var sysselsettingen i jord- og skogbruket på 54 460 personer i 2011, hvorav jordbruket sto for 47 987 personer (88,1 prosent). Til sammenligning var sysselsettingen i nærings- og nytelsesmiddelindustrien på 52 400.

De fylkesvise dataene fra 2011 viser bl.a. at Rogaland er det største jordbruksfylket, både målt i bruttoprodukt (1 485 mill. kr.) og i sysselsetting (6 235 sysselsatte). Målt som andel av totalt bruttoprodukt og sysselsetting i fylket, er det imidlertid i Nord-Trøndelag jordbruket betyr mest, der står jordbruket for 3,1 prosent av fylkets totale bruttoprodukt og 6,6 prosent av fylkets totale sysselsetting.

Ser man på nærings- og nytelsesmiddelindustrien var det Hordaland som hadde høyest bruttoprodukt i 2011 på 3 667 mill. kr. Fylket som sysselsatte flest innen nærings- og nytelsesmiddelindustrien i 2011 var Rogaland med 5 500 sysselsatte. Målt som andel av totalt bruttoprodukt er det Nordland med 3,4 prosent som betyr mest for nærings- og nytelsesmiddelindustrien, mens målt som andel av total sysselsetting i fylket, er det Sogn og Fjordane på 3,5 prosent som betyr mest.



Foto: ©Tine Mediebank

Tabell 4.2 Brutttoprodukt (BP) og sysselsatte personer i jordbruk og næringsmiddelindustri. Fylker, 2011

	Jordbruk				Nærings- og nytelsesmiddelindustri			
	BP		Sysselsetting		BP		Sysselsetting	
	Mill. kr	% ¹⁾	Per-soner	% ¹⁾	Mill. kr	% ¹⁾	Per-soner	% ¹⁾
Østfold	556	0,75	2 162	1,79	2 052	2,77	4 000	3,31
Akershus	464	0,24	2 106	0,81	2 769	1,46	3 600	1,38
Oslo	0	0,00	188	0,04	2 966	0,75	4 900	1,06
Hedmark	889	1,68	4 063	4,63	1 566	2,97	2 500	2,85
Oppland	1 112	2,16	4 901	5,59	632	1,23	1 600	1,83
Buskerud	418	0,49	1 893	1,49	1 000	1,18	1 400	1,10
Vestfold	391	0,58	1 670	1,59	1 666	2,48	2 900	2,76
Telemark	211	0,41	1 196	1,55	220	0,43	600	0,78
Aust-Agder	120	0,39	608	1,25	120	0,39	600	1,24
Vest-Agder	189	0,30	1 114	1,30	490	0,78	1 200	1,40
Rogaland	1 471	0,78	6 205	2,49	3 465	1,84	5 500	2,21
Hordaland	505	0,27	2 768	1,06	3 667	1,95	4 900	1,87
Sogn og Fjordane	644	1,72	2 900	5,13	1 215	3,24	2 000	3,54
Møre og Romsdal	734	0,76	3 035	2,34	3 049	3,18	3 800	2,93
Sør-Trøndelag	783	0,75	3 774	2,46	3 527	3,37	4 400	2,87
Nord-Trøndelag	1 098	3,06	4 117	6,63	1 013	2,83	1 600	2,58
Nordland	730	0,98	3 051	2,63	2 508	3,38	3 300	2,84
Troms	298	0,59	1 404	1,71	1 004	1,99	2 300	2,80
Finnmark	90	0,38	832	2,14	594	2,50	1 300	3,35
Landet	10 703	0,58	47 987	1,83	33 523	1,80	52 400	2,00

1) I prosent av totalt bruttoprodukt/sysselsetting for fylket

Kilder: Statistisk sentralbyrå 2014c, 2014d og 2014e

4.2 Økonomisk resultat på ulike typer av bruk

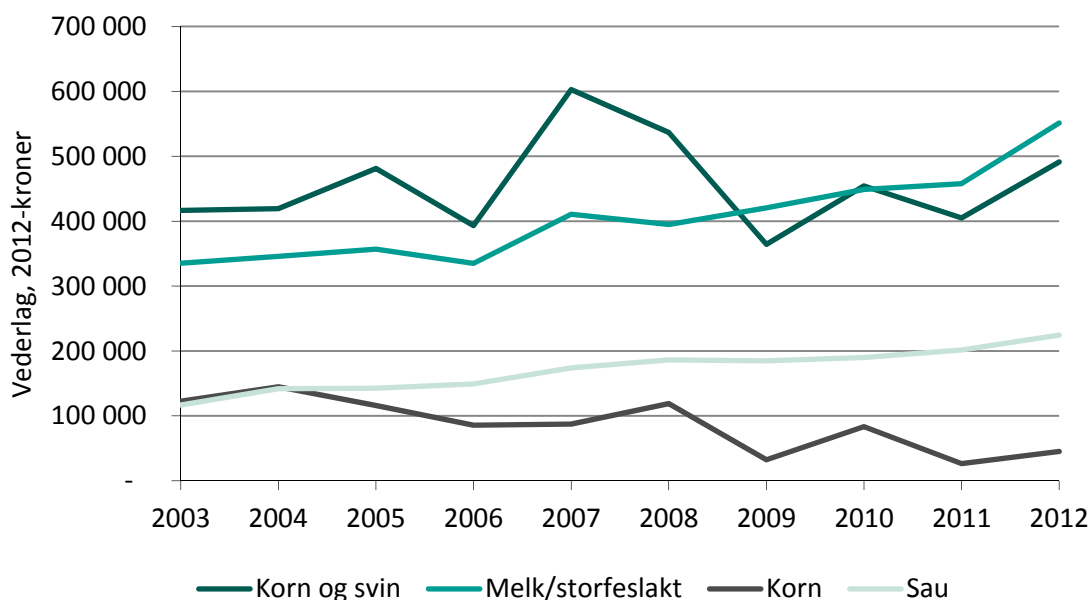
Jordbruket består av mange enkeltbruk spredt over hele landet med ulik størrelse og produksjonsform. Totalkalkylen for jordbruket viser samlet økonomiske resultatet for jordbruket i Norge, mens driftsgranskingene i jord- og skogbruk som NILF utfører, viser hvordan økonomien er for ulike typer av bruk. Driftsgranskingen omfatter regnskap fra i ca. 900 bruk fra hele landet der en vesentlig del av familiens totalinntekt kommer fra bruket. Materialet grupperes etter landsdel, bruksstørrelse og driftsform.

Vederlag til arbeid og egenkapital framkommer når en tar inntektene i jordbruket og trekker fra alle kostnadene med unntak av lønn til leid hjelp. I kostnadene her ligger også jordbrukets andel av familiens gjeldsrenter. Vederlaget til arbeid og egenkapital er godtgjøring for alt arbeid og brukerfamiliens egenkapital innsatt i produksjonen.

Figur 4.4 viser vederlag til arbeid og egenkapital per bruk for utvalgte driftsformer siste tiårsperiode. De fleste årene er vederlaget høyest for bruk med kombinasjon av korn- og svinproduksjon. Store utslag skyldes både avlingsmessige og markedsmessige forhold. Melk- og storfekjøttproduksjon er mindre påvirket av avlingsvariasjoner, og prisvariasjonen er relativt liten.



Foto: ©Tine Mediebank

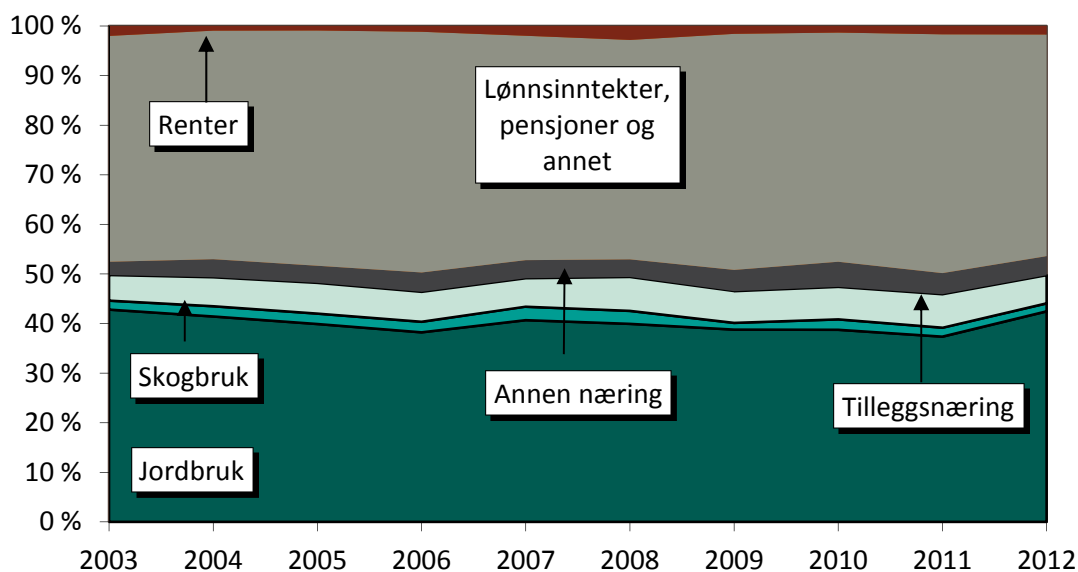


Figur 4.4 Vederlag til arbeid og egenkapital per jordbruksbedrift for noen typer av bruk 2003–2012. Faste 2012-kroner

Kilde: Norsk institutt for landbruksøkonomisk forskning (2013)

Resultatet i ensidig kornproduksjon er svært påvirket av avlingene det enkelte året, men prisene spiller også en rolle. Produksjon av sauekjøtt påvirkes bl.a. av beiteforholdene og av kjøttprisene. De forskjellige produksjonene har svært ulik gjennomsnittlig arbeidsinnsats. Av de fire viste produksjonene, er det melk og storfeslakt som har størst arbeidsforbruk med ca. 1,9 årsverk á 1 845 timer. Kombinasjonen korn og svin har 1,7 årsverk, sauehold ca. 1,3 årsverk og ensidig kornproduksjon knapt 0,5 årsverk. Produksjonsomfanget per bruk i disse driftsformene har økt i perioden.

Figur 4.5 viser sammensetningen av brukerfamiliens samlede inntekter i perioden 2003–2012. Jordbrukets andel av brukerfamiliens samlede inntekter utgjorde i 2012 42 prosent. 50 prosent av brukerfamiliens samlede inntekter hadde tilknytning til totalressursene på bruket. Det betyr at 8 prosent av alle inntektene kom fra skogbruk, tilleggsnæring og fra verdien av familiens arbeid på nyanlegg tilknyttet bruket.



Figur 4.5 Prosentvis sammensetning av brukerfamiliens samlede inntekter 2003–2012

Kilde: Norsk institutt for landbruksøkonomisk forskning (2013)



Foto: ©Ivar Pettersen

5 Produksjon, bearbeiding og forbruk av jordbruksvarer

Produksjonen av jordbruksvarer har vært rettet mot å dekke det innenlandske forbruket av de varer det er naturlig å produsere i Norge. Av klimatiske årsaker, men også arealmessige, er det imidlertid begrenset hvor stor del av forbruket som kan produseres i Norge.

5.1 Verdikjeden for matvarer i Norge

Både omsetningsformene og omfanget av bearbeiding av jordbruksvarer, kan variere mye. Den enkleste omsetningsformen er direkte salg fra produsent til forbruker av et ubearbeidet produkt for umiddelbart konsum, f.eks. jordbær solgt fra veikanten. De aller fleste jordbruksprodukter går likevel gjennom ett eller flere ledd før de selges i butikk, enten ved at produktet pasteuriseres, deles, fryses, bearbeides videre etc., eller ved at det inngår som ett av flere råstoff i framstilling av et produkt.



Foto: ©Tine Mediebank

5.1.1 Førstehåndsomsetningen

Salg fra bonde til neste ledd i verdikjeden har i prinsippet tre kanaler:

1. Salg gjennom samvirkeselskapene
2. Salg til andre frittstående bedrifter som detaljister, grossister, slakterier og videreforedlingsbedrifter
3. Direkte salg til forbruker, ved selvplukk, gårdssalg, dørsalg osv.

Betydningen av de ulike omsetningssystemene er avhengig av type produkt. For husdyrprodukter betyr omsetning gjennom samvirket mest, med frittstående bedrifter som nest viktigste omsetningsvei. For hagebruksprodukter og poteter er frittstående bedrifter det som er viktigst. Mesteparten av kornet selges via samvirket. Salg direkte til forbruker betyr totalt sett lite, men er likevel av betydning for visse frukt-, bær- og grønnsaksslag, poteter og egg. Totalt sett er det samvirket som har størst andel av førstehåndsomsetningen av landbruksvarer i Norge.

Tabell 5.1 Markedsandeler for landbrukssamvirket. Råvarer. prosent, 1989, 2010 og 2011

Samvirke	1989	2010	2011
Melk	100	95	95
Kjøtt	80	68	67
Egg	69	71	72
Fjørfekjøtt	85	75 ³⁾ / 71 ⁴⁾	73 ³⁾ /68 ⁴⁾
Honning	57	62	62
Korn ¹	..	54	..
Poteter	29 ²	28	26
Grøntprodukter	24 ²	61	59

1) Statlig kjøpeplikt inntil 1.7.2001, 2) 1990/91, 3) Kylling, 4) Kalkun

Kilde: Landbrukssamvirket (2013)

5.1.2 Videreforedling

Matindustrien¹ er en stor avtaker av landbruksprodukter og mye av videreforedlingen skjer her. Industrien har derfor også stor betydning for verdiskaping og sysselsetting med sine nær 48 000 sysselsatte, over 2 000 bedrifter og med en brutto produksjonsverdi² på 169,9 mrd. kr i 2012.

Tabell 5.2 Hovedtall for norsk matindustri

År	Virksomhet	Antall Bedrifter	Antall Sysselsatte ³	Produksjonsverdi, mill. kr
1990	Matindustri	1 918	49 348	75 083
	Industrien totalt	11 390	276 939	304 655
2011	Matindustri	2 001	47 319	163 294
	Industrien totalt	15 144	228 456	748 987
2012	Matindustri	2 026	47 796	169 917
	Industrien totalt	14 962	229 710	766 092

Kilde: Rålm (2014)

¹ Matindustri skiller seg fra nærings- og nytelsesmiddelindustri i tabell 4.2 ved at tobakksindustrien er utelatt.

² Produksjonsverdi er omsetning korrigert for endringer i beholdning verdige varer, varer i arbeid og varer og tjenester kjøpt for videresalg.

³ Sysselsettingstall er her hentet fra strukturstatistikken som henter tallene på detaljert nivå fra registerbasert statistikk. Tallet avviker derfor noe fra tallet i nasjonalregnskapet (tabell 4.2) som beregner sysselsetting med utgangspunkt i lønnskostnader for næringene.

Tabell 5.3 Matindustri, fordeling etter sektor, 2012

Sektor	Antall sysselsatte	Produksjonsverdi, mill. kr
Kjøtt og kjøttvarer	11 710	37 751
Fisk og fiskevarer	9 629	39 614
Meierivarer og iskrem	6 276	20 564
Konserves/potet	1 423	4 651
Andre matvarer	14 552	50 073
Drikkevarer	4 206	17 264

Kilde: Rålm (2014)

5.1.3 Engros- og dagligvarehandelen

Mesteparten av de bearbejdede matvarene distribueres og omsettes gjennom varehandelen. I tabell 5.4 presenteres nøkkeltall for antall bedrifter, antall sysselsatte og omsetning for engros- og butikkhandelen med mat- og drikkevarer.

Tabell 5.4 Antall bedrifter, sysselsatte og omsetning innen engros- og butikkhandelen med mat- og drikkevarer

	Virksomhet ^{1, 2}	Antall bedrifter	Antall sysselsatte	Omsetning, mill. kr
1996	Engroshandel	1 870	16 667	110 986
	Butikkhandel	10 372	62 223	85 204
2011	Engroshandel	1 819	16 571	235 025
	Butikkhandel	8 413	79 272	178 924
2012	Engroshandel	1 862	16 401	242 494
	Butikkhandel	8 457	80 195	185 568
% Endring 1996–2012	Engroshandel	–0,4 %	–1,6 %	118,5 %
	Butikkhandel	–18,5 %	28,9 %	117,8 %

1) Engroshandel er summen av undergruppene 46.31–46.39 i varehandelsstatistikken til SSB

2) Butikkhandel er summen av undergruppene 47.11–47.29 i varehandelsstatistikken til SSB

Kilde: Statistisk sentralbyrå (2014f)

I løpet av 90-tallet skjedde det store endringer innen omsetningen av matvarer i Norge. I 1990 hadde fire konsern hånd om ca. 46 prosent av omsetningen innen detaljhandelen med dagligvarer. I 2012 var dette tallet økt til 96 prosent. De fire store kjedene er Coop Norge (tidligere Forbrukersamvirket), ICA Norge AS, REMA 1000 Norge AS og Norgesgruppen ASA. Gruppene/konsernene har i løpet av denne tiden utvidet sine funksjoner fra kjeder på detaljistnivå, til å omfatte også grossistfunksjonene.

Tabell 5.5 Utvikling i total omsetning (i mill. kroner, eks. mva.) og kjedenes årlige andel av omsetningen i utvalgte år

År	Total omsetning	ICA Norge	Norgesgruppen	REMA 1000	Coop Norge	Øvrige ¹⁾
2001	86 949	24,5 %	34,1 %	16,2 %	24,5 %	0,7 %
2010	138 500	14,8 %	36,9 %	20,9 %	23,7 %	3,7 %
2012	148 100	12,3 %	38,5 %	22,2 %	23,3 %	3,7 %

1) I 2010 avsluttet Bunnpris sitt samarbeid med Norgesgruppen. Bunnpris sin markedsandel inngår i «Øvrige» f.o.m. 2010

Kilde: Nielsen Norge (2014)

5.2 Produksjon, forbruk og omsetning av noen jordbruksvarer

I dette kapitlet er utviklingen i forbruk og produksjon gjengitt for en del viktige varer i norsk jordbruk. Forbruket er beregnet på engrosnivå. Faktisk forbruk vil ligge lavere på grunn av svinn i omsetningskjeden og hos forbruker.

5.2.1 Melk og melkeprodukter

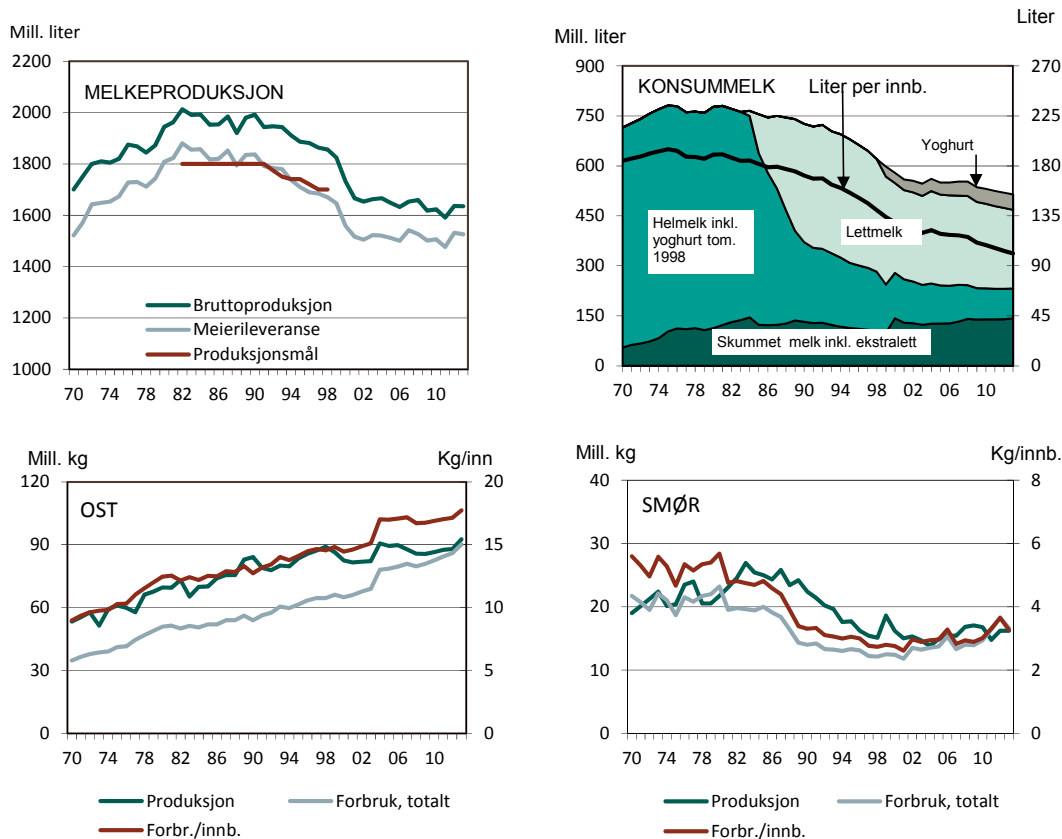
Totalforbruket av melk er lite endret fra tidlig på 2000-tallet etter en relativt kraftig nedgang fra midten av 1980-tallet. Forbruksutviklingen har imidlertid vært ulik produktgruppene imellom. Nedgangen har særlig kommet på konsummelk og smør mens forbruket av yoghurt og ost har økt jevnt. Økt konkurranse fra andre produkter, særlig på pris, fokus på kosthold og helse og endrede spisevaner, forklarer mye av den langsiktige endringen. Siden for tjenesten er høyest ved salg av konsummelk, har en slik forbruksutvikling negative økonomiske konsekvenser for melkeproducentene.

Melkeproduksjonen er redusert, i første rekke som følge av forbruksutviklingen, men også på grunn av reduserte eksportmuligheter som følge av WTO-avtalen. Meierileveransen har siden 2000 variert noe over 1 500 mill. liter.

Antall anlegg innen meierisamvirket er redusert fra 107 i 1993 til 34 i 2013.



Foto: ©Tine Mediebank



Figur 5.1 Produksjon og forbruk av melk og melkeprodukter, 1970–2013

Kilder: Helsedirektoratet (2014) og Budsjettmemnda for jordbruket (2014)

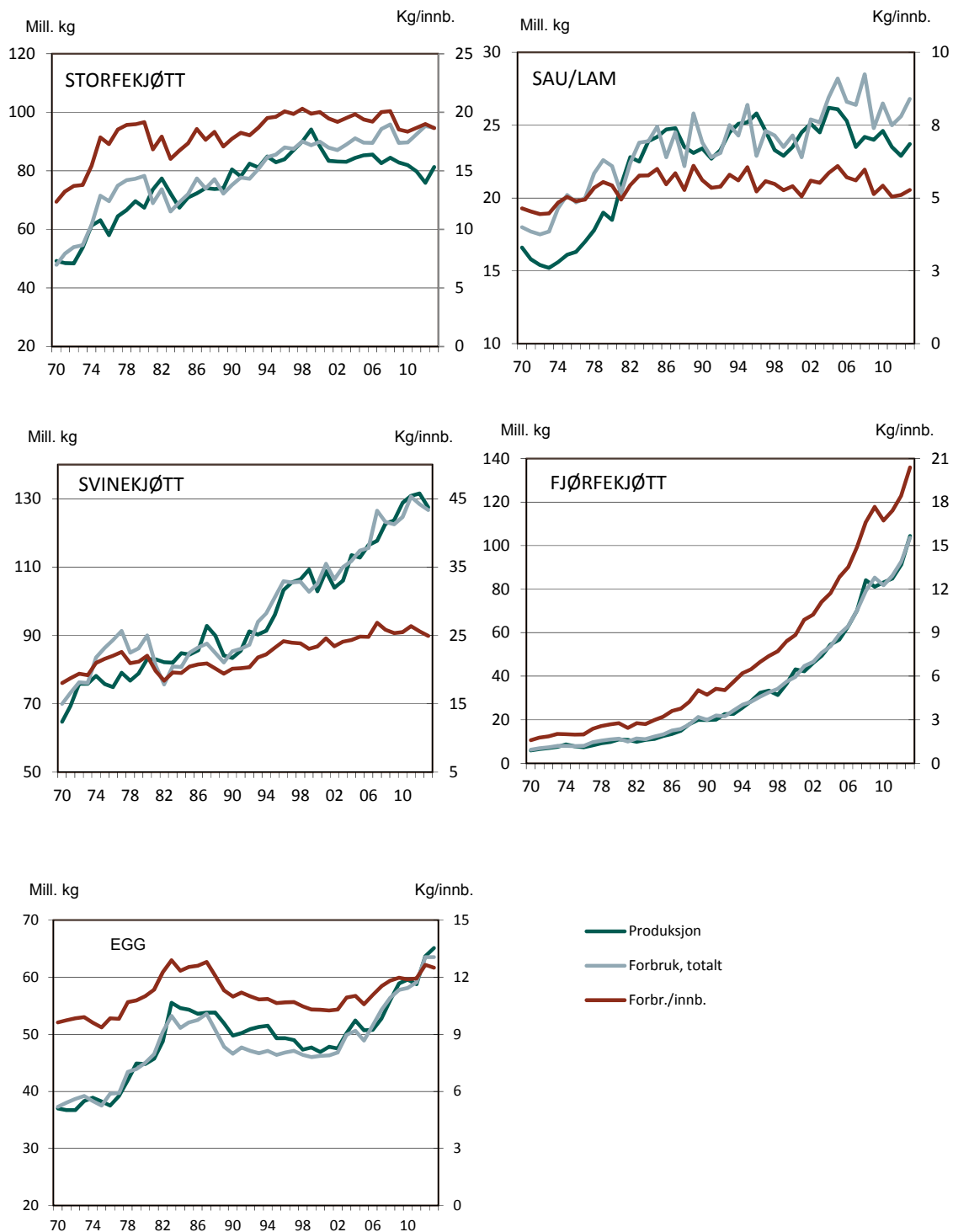
5.2.2 Kjøtt og egg

Totalforbruket av kjøtt har økt mer eller mindre uavbrutt de tre siste tiårene, med 2013 som et foreløpig historisk toppunkt. Forbruket av kjøtt fra husdyr, dvs. storfe og kalv, sau/lam, svin og fjørfe eksklusiv grensehandel, var da på 356 400 tonn, ca. 90 prosent høyere enn tidlig på 1980-tallet. Når det tas hensyn til befolkningsveksten, blir økningen noe lavere. Produksjonen samme år var på 342 000 tonn. Noe lavere produksjon enn forbruk, vesentligst storfekjøtt, dekkes av import.

Produksjon og forbruk av egg viser en økning de siste årene etter en periode med små endringer.



Foto: ©Tine Mediebank



Figur 5.2 Produksjon og forbruk av kjøtt og egg, 1970–2013

Kilder: Helsedirektoratet (2014) og Budsjettnemnda for jordbruket (2014)

Tabell 5.6 Antall slakterier innen samvirket og private aktører

	1990	2000	2010	2013
Nortura	34	28	15	17
Private ¹	50 ²	29	22	24

1) Inkluderer også fjørfeslakterier, 2) 1989

Kilde: Kjøtt- og fjørfeforbundens landsforbund (2014) Budsjettnemnda for jordbruket (2014)

Tabell 5.7 Antall eggpakkerier i samvirket og private aktører

	1990	2000	2010	2013
Nortura	18	8	5	3
Private	1)	7	1)	7

1) Ikke tall for 1990 og 2010

Kilde: Kjøtt- og fjørfeforbundens landsforbund (2014) og Budsjettnemnda for jordbruket (2014)

5.2.3 Planteprodukter

Figur 5.3 viser utviklingen i produksjon og forbruk av de viktigste planteproduksjonene i Norge; korn, poteter, grønnsaker, frukt og bær.

Korn, melvarer og kraftfôr

Det meste av norskprodusert korn nyttes til dyrefôr som kraftfôr. Av en normalårsproduksjon på ca. 1,1 mill. tonn, vil omtrent 80 prosent gå til kraftfôr.

Den norskproduserte andelen av matkornforbruket har økt betydelig fra 1970 og fram til i dag, men både mengde og kvalitet kan variere betydelig mellom år på grunn av værforhold. For 2013 er andelen beregnet til 52 prosent mens den var 26 prosent året før.

Det er nå fire hovedanlegg (møller) som produserer og distribuerer matmel til det innenlandske markedet. I tillegg er det en rekke mindre møller for spesialsortimenter osv.

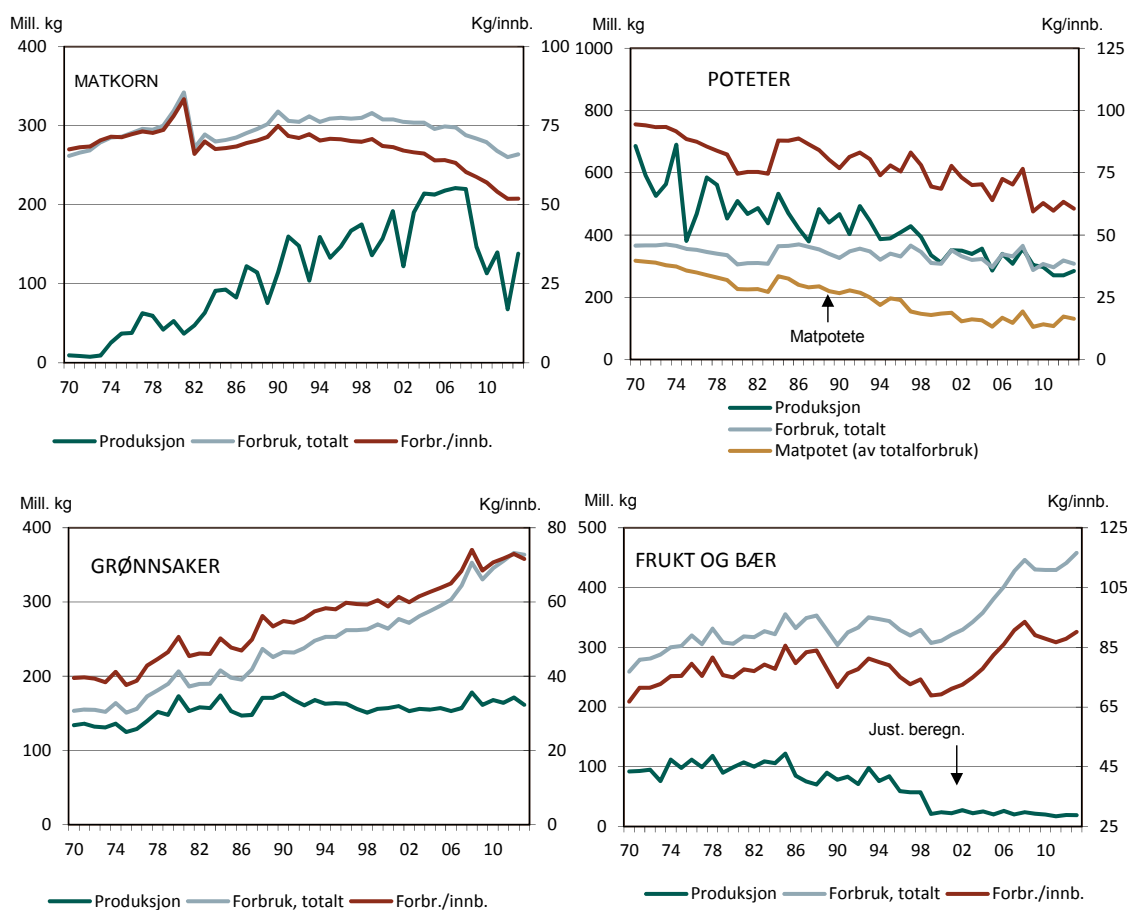
Poteter og hagebruksprodukter

I figur 5.3 er utviklingen i nettoproduksjonen, totalforbruket og andelen matpotet til direkte konsum gjengitt.

Det totale potetforbruket har gått ned. Det er særlig matpotetkonsumet som har gått ned, men en god del er erstattet av økt konsum av bearbejdede potetprodukter. En betydelig del av matpotetforbruket består av importerte poteter, men mengden varierer en del fra år til år avhengig av norsk produksjon. I 2012 var importen av matpoteter beregnet til 44 mill. kg, eller 39 prosent av forbruket. I 2009 var tilsvarende tall 21 prosent.



Foto: ©Tine Mediebank



Figur 5.3 Produksjon og forbruk av matkorn, poteter og hagebruksprodukter, 1970–2013

Kilder: Helsedirektoratet (2014) og Budsjettnemnda for jordbruket (2014)

Forbruket av grønnsaker, frukt og bær har økt over tid mens produksjonen ikke er så mye endret. Den lave andelen av norskprodusert frukt skyldes at klimaet er sterkt begrensende for hva en kan produsere av de slagene som etterspørres. Fram til 1999 er produksjon i villahager med i figur 5.3, men er deretter utelatt pga. usikre oppgaver. Dette slår særlig ut for frukt og bær og gir et fall i grafene i figuren.

Markedet for frukt og grønt har skilt seg fra annen omsetning av landbruksvarer i Norge ved at samvirket har hatt en mindre markedsandel. Gartnerhallen var samvirkeorganisasjonen innen grøntsektoren, dvs. for poteter, grønnsaker, frukt, bær og blomster. Gartnerhallen hadde tidligere en rolle som grossist, men er nå i første rekke en produsentorganisasjon. Gartnerhallen representerer mer enn 70 prosent av de norske frukt-, grønt- og potetprodusentene og 50–60 prosent av produksjonen.

5.2.4 Økologisk produksjon og omsetning

I 2009 la Landbruks- og matdepartementet fram en handlingsplan for å nå målet om 15 prosent økologisk produksjon og forbruk i 2020. Dette målet innebærer at 15 prosent av det norske jordbruksarealet og 15 prosent av husdyrholdet skal være økologisk. (Landbruks- og matdepartementet, 2009a). I Meld. St 9 (2011–2012) fastholdes målet om at 15 prosent av matproduksjonen og matforbruket skal være økologisk i 2020 (Landbruks- og matdepartementet, 2011).

Produksjon av økologiske produkter

Tabell 5.8 gir noen hovedtall for økologisk produksjon fra 2008 og fram til 2013. Av tabellen ser vi at antall driftsenheter som driver økologisk har blitt redusert etter 2009. Andelen økologisk areal var i 2013 på 4,8 prosent av totalt dyrket areal.

Tabell 5.8 Hovedtall for økologisk produksjon i Norge 2008–2013

	2008	2009	2010	2011	2012	2013
Antall driftsenheter	2 702	2 851	2 814	2 725	2 577	2 447
Økologisk drevet areal, i dekar	402 633	439 556	469 849	501 646	501 955	472 625
Areal i karens, i dekar	118 451	127 574	101 016	60 904	50 639	44 375
Økologisk drevet areal i % av totalareal	3,9	4,3	4,7	5,0	5,1	4,8

Kilde: Landbruksdirektoratet (2009–2014a)

Tabell 5.9 Økologisk drevet areal, fordelt på kulturer, 2013

	Totalt areal 2013	Økologisk drevet areal 2013	
	Daa	Daa	Prosent
Eng og beite	6 622 242	390 687	5,9
Korn og engfrø/andre frø	2 941 780	72 275	2,5
Poteter	126 278	1 163	0,9
Grønnsaker og urter på friland	64 516	1 858	2,9
Frukt og bær	42 689	2 341	5,5

Kilde: Landbruksdirektoratet (2014a og 2014b)



Foto: ©Tine Mediebank

Tabell 5.10 Antall husdyr i økologisk drift i 2012 og 2013 og antall økologiske husdyr, prosent av totalt antall husdyr i 2013

	Antall dyr i økologisk drift		Antall dyr totalt 2013	Prosent dyr i økologisk drift av totalen 2013
	2012	2013		
Melkekyr	9 097	9 830	228 810	4,3
Ammekyr	3 624	3 660	74 883	4,9
Øvrige storfe	16 790	17 964	549 528	3,3
Sauer/lam	47 332	49 059	1 037 454	4,7
Avlspurker	278	289	96 929	0,3
Slaktegris	1 279	1 643	459 019	0,4
Verpehøns over 20 uker	151 095	169 449	4 168 248	4,1

Kilde: Landbruksdirektoratet (2014a og 2014b)



Foto: ©Anne Bente Ellevold

Salget av økologiske produkter

Fra 2010 har omsetningsverdien av økologiske matvarer økt fra år til år. All omsetning av økologiske varer var i 2013 på vel 1,3 milliarder kroner. Meieriprodukter er den varegruppen som har størst omsetning, med 275 millioner kroner i 2013.

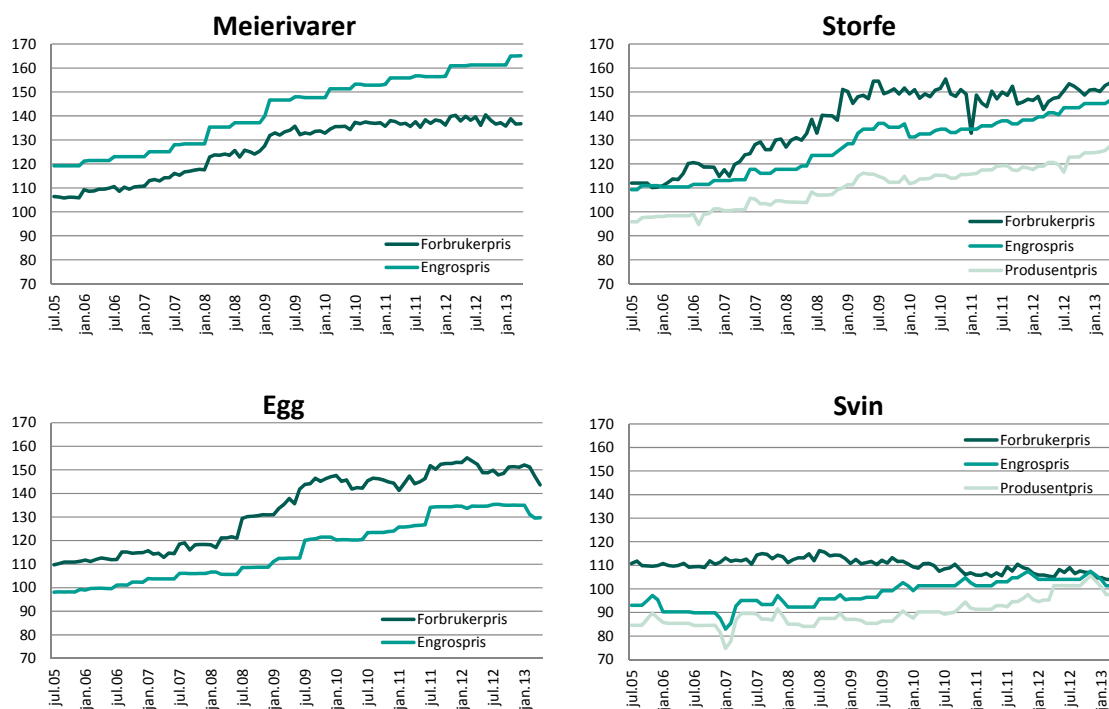
Ikke alle de økologiske matvarene blir omsatt som økologisk, men selges sammen med den konvensjonelle produksjonen. Andelen av de økologiske varene som når forbruker som økologisk, varierer. Av økologisk produserte egg ble 85 % omsatt som økologisk i 2013, mens andelen for melk og kjøtt var lav, henholdsvis 43 % og 30 %.

5.3 Prisutvikling på matvarer

Fra juli 2005 til og med juni 2014 har forbrukerprisen for meierivarer økt med 36 prosent, mens engrosprisen har økt med 45 prosent. På egg har forbrukerprisen økt med 32 prosent og engrosprisen med 31 prosent. Forbrukerprisen på storfekjøtt (rene kjøttstykker/biffer) har i samme periode økt med 45 prosent, mens engrosprisen og produsentprisen har økt med hhv. 40 prosent og 39 prosent. Forbrukerprisen på svinekjøtt har fra juli 2005 til juni 2014 gått ned med 7 prosent, mens engrosprisen og produsentprisen har økt med hhv. 12 prosent og 18 prosent. Utvikling av produsentprisen på svin og storfe er beregnet uten trekk for omsetningsavgift (NILF, 2014).



Foto: ©Tine Mediebank



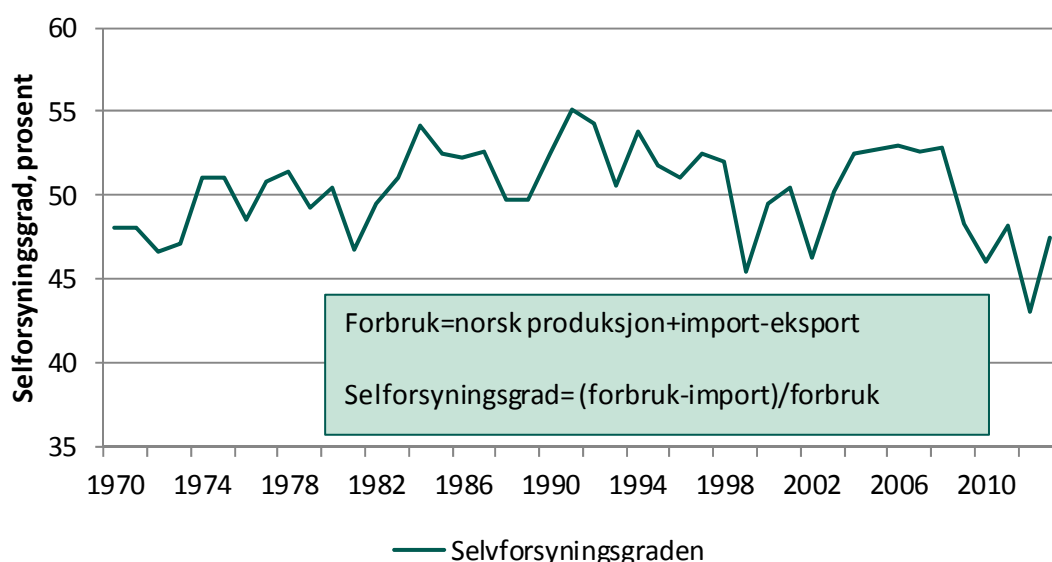
Figur 5.4 Prisutvikling for noen matvarer på produsent-, engros- og forbrukernivå. Indeks 1998=100

Kilde: Norsk institutt for landbruksøkonomisk forskning (2014)

5.4 Norskprodusert andel, import og eksport

5.4.1 Norskprodusert andel av matvareforbruket

Forbruket av matvarer beregnes som summen av norsk produksjon og import, fratrukket eksport. Som mål på den norskproduserte andelen av matvareforbruket, nyttes ofte begrepet selvforsyningsgrad. Selvforsyningsgraden beregnes som norskproduserte matvarer i prosent av totalt forbruk av mat. Selvforsyningsgraden inkluderer dermed bare den delen av forbruket som er basert på norsk produksjon. Selvforsyningsgraden tar ikke hensyn til hvor innsatsfaktorer kommer fra. For eksempel om kraftfôret som brukes i kjøttproduksjon er norskprodusert eller importert. I selvforsyningsgraden inngår ikke den maten som Norge eksporterer, f.eks. er ikke norsk eksport av fisk med. I en krisesituasjon vil forbruket kunne vris over til en diett med mer fisk. Det vil kunne øke selvforsyningen av mat betydelig. Forbruk, import og eksport av matvarer beregnes i energi når man skal finne selvforsyningsgraden. Selvforsyningsgraden er illustrert i figur 5.5. I perioden 1970 til 2013 har selvforsyningsgraden ligget på mellom 45 og 55 prosent.



Figur 5.5 Selvforsyningsgrad og andel av denne produsert i norsk jordbruk, målt på energibasis, 1970–2013 i prosent

Kilde: Helsedirektoratet (2014)

5.4.2 Import og eksport

Figur 5.6 viser foreløpige tall for 2013 mht. forholdet mellom produksjon, import og eksport (i millioner kg) for typiske norske landbruksprodukter. For alle produkter er eksporten liten. Dette illustrerer at norsk produksjon er innrettet mot det innenlandske markedet. Importen er størst for de varene som det av klimatiske og arealmessige årsaker produseres mindre av enn forbruket innenlands, i første rekke omfatter dette frukt og bær.

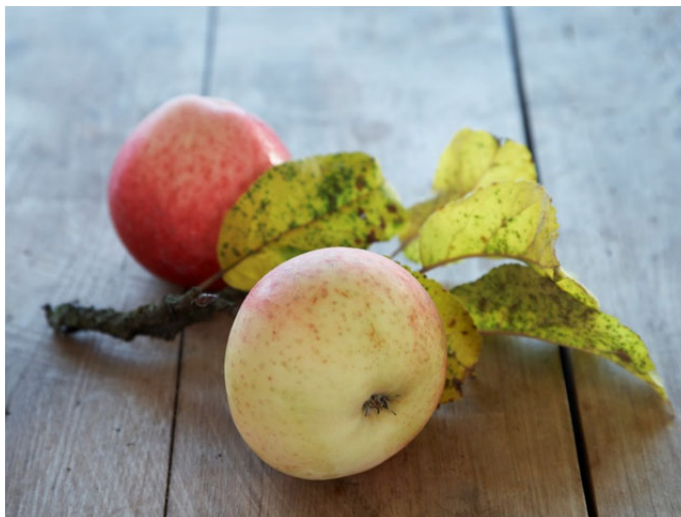
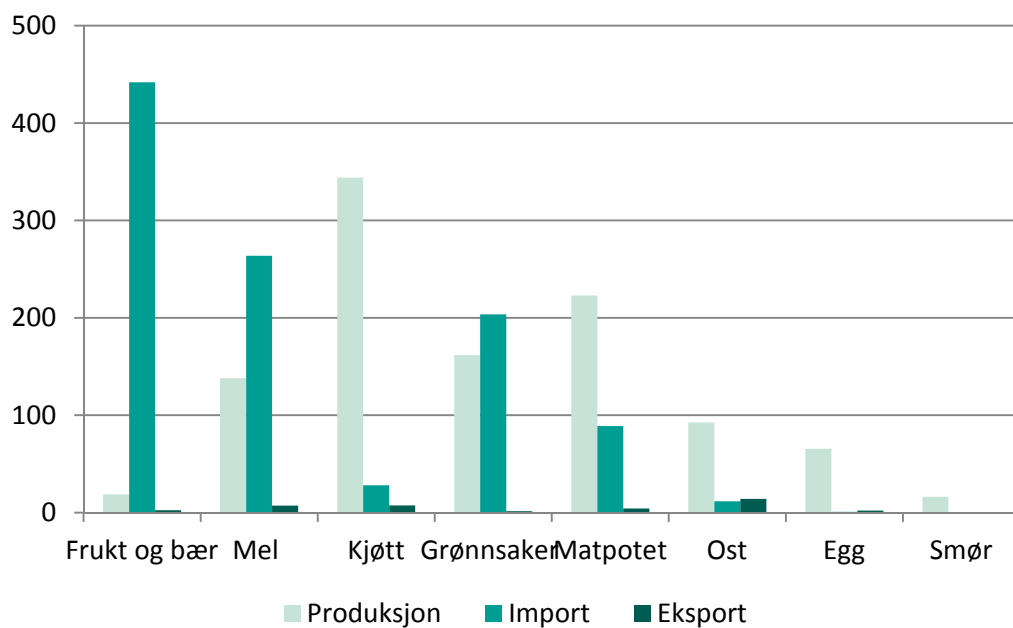


Foto: ©Tine Mediebank



Figur 5.6 Produksjon, import og eksport av utvalgte landbruksvarer, mill. kg, 2013

Kilde: Helsedirektoratet (2014)

Tabell 5.11 Norsk import og eksport av jordbruksbaserte næringsmidler i 2012
(mill. kr)

	Import	Eksport
Kjøtt og kjøttvarer	1 595	475
Meierivarer	823	586
Korn- og bakervarer	4 431	239
Dyrefôr	1 277	494
Drikkevarer	4 465	611
Fisk	4 951	24 906
Frukt, grønt ²⁾	5 693	41
Øvrige matvarer ¹⁾	16 425	2 952
Sum	39 660	30 305

1) Omfatter oljer (også fiskeoljer), sukker, kakao, kaffe, te, bearbeidet frukt/grønnsaker/poteter og diverse ferdigmat.

2) Omfatter alle varenummer i tolltariffens kapittel 07 og 08, ekskl. varer definert under kapittel 10.31 og 10.32 i Nace.

Kilde: Rålm (2014)



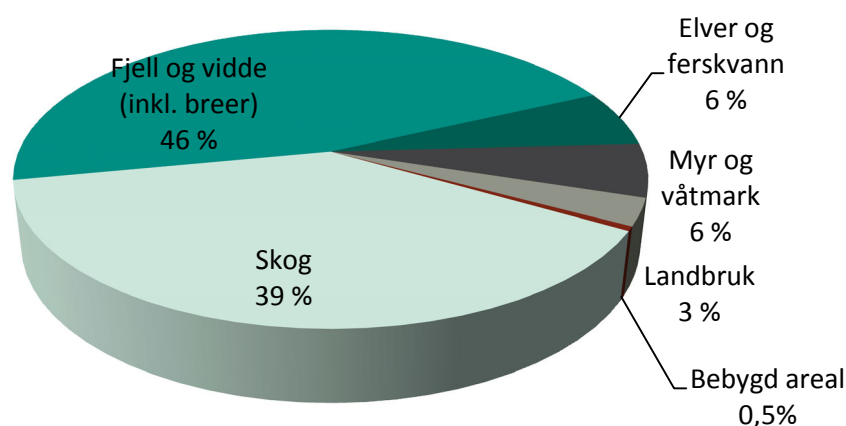
Foto: ©Image100 LTD

6 Skogbruket i Norge

6.1 Ressurser i skogbruket

6.1.1 Naturressurser

I alt 138 mill. dekar, eller ca. 43 prosent av landarealet i Norge, er skogkledd. Det skogkledd arealet omfatter skog både under og over barskoggrensen. Av de 138 mill. dekar er noe over 83 mill. dekar produktivt skogareal. Produktiv skog er skog som produserer mer enn 0,1 m³ per dekar per år. Skogarealet omfatter ikke skogareal som er vernet eller båndlagt til annet formål enn skogbruk. De siste tallene fra Landsskogtakseringen (Statistisk sentralbyrå 2014g) viser en stående kubikkmasse på 912 mill. m³. 816 mill. m³ står på det produktive skogarealet. Årlig tilvekst i den produktive skogen var 23,7 mill. m³ i 2013. De siste ti årene har den totale årlige tilveksten vært tilnærmet konstant.



Figur 6.1 Arealstatistikk for Norge

Kilde: Kartverket (2013)

I 2013 utgjorde gran 44 prosent av den stående kubikkmassen i norske skoger, 31 prosent furu og 25 prosent lauvtrær, mot henholdsvis 53, 28 og 19 prosent i 1933.

6.1.2 Realkapitalen

I skogpolitikken blir de langsiktige investeringene prioritert, og det stilles krav til at disse investeringene ikke bare skal være lønnsomme, men også miljøvennlige.

I alt ble det utført skogkulturtiltak for 259 mill. kroner i 2013. Investeringene i skogplanting og ungskogpleie utgjorde henholdsvis 135 mill. og 99 mill. kroner i 2013. I alt ble det gitt 69 mill. kroner i offentlige tilskudd til skogkultur dette året. Ved inngangen av 1990-årene var det årlige plantearealet ca. 300 000 dekar, mens det i 2013 var sunket til 147 600 dekar. Det ble satt ut ca. 26 mill. skogplanter i 2013 (Statistisk sentralbyrå 2014h). Den lave aktiviteten når det gjelder tilplanting

etter avvirkning, begynner å bli meget alvorlig. Etter skogbruksloven med tilhørende forskrift, skal skogeieren gjennomføre nødvendige tiltak for å sikre tilfredsstillende forynging etter hogst. Kommunene har nå skjerpet kontrollen hos den enkelte skog-eier med at slike tiltak blir gjennomført.

Den samlede skogsbilveilelengden var ved utgangen av 2013 48 300 km ifølge Statistisk sentralbyrå (2014i). De siste tiårene er bygging av skogsveier gått sterkt ned, og i 2013 ble det bare bygd 82 km med helårsbilveier og sommerbilveier i skogen. Til sammenligning er det offentlige bilveinettet 94 000 kilometer inkludert gatenettet i byene. Ca. 20 000 kilometer offentlig vei går gjennom produktive skog-arealer og gir dermed adgang til skogområdene. Målt i forhold til produktivt skog-areal, har Norge den laveste tettheten av skogsbilveier i Norden.

6.1.3 Storviltet

Det jaktbare viltet utgjør en stor økonomisk ressurs i skogbruket og for utmarksområdene. Det blir felt om lag like mange elger og hjorter i Norge. Flest hjorter blir det felt i Sogn og Fjordane.

Tabell 6.1 Tillatt felt og felt hjortevilt 2011/2012 og 2012/2013

	2012/2013		2013/2014	
	Tillatt felt	Felt	Tillatt felt	Felt
Elg	44 891	34 643	44 723	34 939
Hjort	55 606	35 031	55 360	36 202
Villrein	16 655	5 451	18 354	7 140

Kilde: Statistisk sentralbyrå (2014j) (2014k) (2013b)

Samlet stipulert slaktevekt for hjortedyra som ble felt i jaktseasonen 2013/2014, kan settes til 4 750 tonn for elg, 2 240 tonn for hjort og 293 tonn for rein. Med en antatt førstehåndspris per kg på 75 kroner, utgjør dette en samlet førstehåndsverdi for kjøttet på knappe 547 mill. kroner. I tillegg kommer verdien av rekreasjonsopplevelsen, troféverdien, inntektene fra innløsning, guiding, salg av jaktkort og verdien av videreomsetningen m.m. samt verdien av felte rådyr og annet småvilt.

Selv om jakt på elg og hjort gir grunneier og andre store inntekter, fører de store hjortedyra til store skader på skogen mange steder. Hjorteviltet kan også forårsake trafikkskader både i vei- og jernbanetrafikken.

6.1.4 Skogen som klimaregulator

Ved siden av å være råstoffleverandør, har skogen en betydelig verdi som klimaregulator i og med at skogbiomassen er av stor betydning for CO₂-innholdet i atmosfæren. Gjennom fotosyntesen tar skogen i Norge årlig opp 27–36 mill. tonn CO₂. Dette tilsvarer halvparten av Norges totale utslipp av klimagasser.

Tømmervolumet i norske skoger har økt fra 300 mill. m³ i 1919 til rundt 800 mill. m³ i dag. Økningen i karbonlageret i skogen har i samme periode vært 900 mill. tonn CO₂ (Miljøverndepartementet 2012).

CO₂ som tas opp gjennom fotosyntesen lagres i trevirke og treprodukter som karbon. I de vanlige norske treslagene utgjør karbon om lag 50 prosent av tørrvekten. Økt bruk av trematerialer og treprodukter vil derfor bidra til lagring av karbon i trevirkets levetid. I tillegg er framstilling av treprodukter lite energikrevende sammenlignet med alternative produkter og gir lite prosessutslipp. Avfallsproduktene kan benyttes som bioenergi og erstatte fossile energikilder.



Foto: ©Berit Helen Grimrud

I klimagassregnskapet går hogst av skog inn i regnskapet som utslipp det året hogsten foregår og tømmeret tas ut av skogen. Det blir ikke tatt hensyn til at store deler av tømmeret går til produksjon av bygningsmaterialer eller andre produkter som bidrar til fortsatt karbonbinding. Måten det regnes på innebærer også at for eksempel utslipp ved brenning av biobrensel blir tatt inn i regnskapet for skogen før det blir brensel (Landbruks- og matdepartementet 2009b).

6.2 Økonomi, eierstruktur og organisasjonsforhold

I 2013 ble det levert 8,9 mill. m³ tømmer til skogindustrien eller 102 000 m³ mer enn året før. Det har ikke vært hogd så mye tømmer i Norge siden midten av 1990-tallet. Skurtømmerets andel av industrivirket ligger på ca. 52 %. Dersom vi ikke regner med ved til brensel, er ca. 76 prosent av avvirningskvantumet gran og 22 prosent furu, slik at lauvtrevirket bare utgjør 1,4 prosent av det totale avvirningskvantumet. I 2013 ble 55 prosent avslagsvirket levert fra de tre Østlandsfylkene Hedmark, Oppland og Buskerud, hvorav Hedmark, som det klart største skogfylket, alene hadde ca. 31 prosent av totalleveransen (Statistisk sentralbyrå 2014).

I 2013 kjøpte sagbruk og trevareindustrien 44 prosent av industrivirket, tremasse- og celluloseindustrien 29 prosent og andre innenlandske kjøpere 9 prosent. Hele 17 prosent av industrivirket ble kjøpt av utenlandske kjøpere i 2013.

Bruttoverdien av det solgte industrivirket var 2,7 mrd. i 2013, en nedgang på 0,2 mrd. fra året før. Beregning av gjennomsnittlig virkespris viser at skogeierne fikk 309 kroner per m³. Det er 6 prosent mindre enn i 2012. (Statistisk sentralbyrå 2014). Det blir hogd tømmer for salg på om lag 15 000 eiendommer.

Ved salg inngår ikke i Statistisk sentralbyrås statistikk for omsatt virke. I en spesiell undersøkelse foretatt av Statistisk sentralbyrå, anslås det at vedforbruket i bolighus og fritidshus var nesten 2,4 mill. m³ i 2011. I 2011 ble det importert 286 000 m³ ved (Statistisk sentralbyrå 2012)

Skogbruket i Norge blir stadig mer en ren kapitalinntektskilde for eierne, og ca. 90 prosent av salgskvantumet blir felt og kvistet med hogstmaskin.

I 2013 var det 128 600 skogeiendommer i landet. Enkeltpersoner eier 94 prosent av skogeiendommene, men bare 78 prosent av det produktive skogarealet. Resten er eid av upersonlige eiere slik som staten, kommuner, fylker, allmenninger og aksjeselskap. Størrelsen på den gjennomsnittlige skogeiendommen i Norge var ca. 550 dekar i 2013. På 34 700 av skogeiendommene ble det også drevet aktivt jordbruk i 2013. (Statistisk sentralbyrå 2014m).



Foto: ©Berit Helen Grimsrud

6.3 Skogbruk og skogindustri i regionaløkonomisk sammenheng

Skogbruket med tjenester tilknyttet skogbruk hadde et bruttoprodukt (BP) på vel 4,7 mrd. kroner og sysselsatte knapt 6 500 personer i år 2011, som er siste året det er publisert fylkesfordelt nasjonalregnskap for, se tabell 5.2. Jakt og viltstell er i nasjonalregnskapet regnet sammen med jordbruk. Bruttoproductet inkluderer verdien av nettotilveksten, ikke bare nettoverdien av avvirkningen. Bruttoproductet i skogbruket er etter dette prinsippet ikke direkte avhengig av aktiviteten i skogbruket.

Hedmark er det største skogfylket, både regnet i bruttoprodukt og i sysselsetting. Hedmark, Oppland og Buskerud sto til sammen for mer enn halvparten av bruttoproduktet i skogbruket.

Trelast-, og trevare- og papirvareindustri (skogindustri), sysselsatte til sammen knapt 20 000 personer i 2011, eller 3 ganger så mange som skogbruket. Bruttoproductet i skogindustrien var nesten dobbelt så stort som i skogbruket.

Skogbruket har store ringvirkninger både i sysselsetting og i verdiskaping. En reduksjon i primærskogbruket vil likevel ikke uten videre føre til reduksjon i industrien i og med at tømmer også kan kjøpes fra utlandet. De senere årene har tømmereksporten økt mer enn importen, og Norge har blitt nettoeksportør. En medvirkende årsak er nedleggelsen av Södra Cells cellulosefabrikk på Tofte i Hurum i august 2013.

Tabell 6.2 Bruttoprodukt og sysselsatte personer i skogbruk, trelast- trevare- og papirvareindustri etter fylke. Mill. kroner og sysselsatte personer. 2011

Fylke	Skogbruk		Trelast-, trevare- og papirvareindustri	
	BP	Sysselsetting	BP	Sysselsetting
Østfold	320	340	981	2 900
Akershus	353	481	807	700
Oslo	16	119	127	200
Hedmark	1 382	1 378	1 129	2 100
Oppland	610	763	767	1 300
Buskerud	580	763	777	2 100
Vestfold	178	269	597	900
Telemark	340	481	160	500
Aust-Agder	177	334	394	800
Vest-Agder	133	190	771	1400
Rogaland	49	85	713	1400
Hordaland	78	147	399	800
Sogn og Fjordane	25	113	296	600
Møre og Romsdal	73	135	292	700
Sør-Trøndelag	141	236	554	1 200
Nord-Trøndelag	227	439	-289	1 300
Nordland	58	199	347	700
Troms	1	2	67	200
Finnmark	0	0	11	0
Landet	4741	6474	8900	19800

Kilde: Statistisk sentralbyrå (2014n), og spesielle opplysninger



Foto: ©Asbjørn Veidal



Foto: ©Asbjørn Veidal

Kilder

- Budsjettnemnda for jordbruket. 2014. *Totalkalkylen for jordbruket*. Jordbrukets totalregnskap 2012 og 2013 og budsjett 2014. Registrerte og normaliserte tall. Oslo, juni 2014.
- Helgesen, V. 2014. Redegjørelse om viktige EU/EØS-saker. Stortinget 20. november 2014.
http://www.regjeringen.no/nb/dep/ud/aktuelt/taler_artikler/vh_taler/2014/eos_s_tortinget_november.html?id=77513
- Helsedirektoratet. 2014. «*Utviklingen i norsk kosthold – Matforsyningsstatistikk og forbruksundersøkelser*». Rapport 2013. Sosial- og helsedirektoratet, Oslo. Ikke publisert per 3.11.2014
- Kartverket. 2013. *Arealstatistikk for Norge 2013*.
<http://www.kartverket.no/Kunnskap/Fakta-om-Norge/Arealstatistikk/Oversikt/>
- Kjøtt- og fjørfebransjens landsforbund. 2014. Oppgaver fra Randi Spidsberg i e-post per 3.7.2014.
- Landbruks- og matdepartementet. 2014. Prop. 106 S (2013–2014). *Jordbruksoppgjøret 2014 – endringer i statsbudsjettet 2014 m.m.*
- Landbruks- og matdepartementet. 2011. Meld. St. 9 (2011–2012). *Landbruks- og matpolitikken. Velkommen til bords*.
- Landbruks- og matdepartementet. 2009a. *Handlingsplan for å nå målet om 15 prosent økologisk produksjon og forbruk i 2020. Økonomisk, Agronomisk – økologisk!*
http://www.regjeringen.no/upload/LMD/Vedlegg/Brosjyrer_veiledere_rapporter/Handlingsplan_økologisk_200109.pdf
- Landbruks- og matdepartementet. 2009b. St.meld. nr. 39 (2008–2009). *Klimautfordringene – landbruket en del av løsningen*.
- Landbruksdirektoratet. 2009–2014a. *Produksjon og omsetning av økologiske landbruksvarer*. <https://www.slf.dep.no/no/dokumenter/publikasjoner>
- Landbruksdirektoratet. 2014b. *PT-912 antall dekar og søkere med de ulike vekstgruppene*. <http://32.247.61.17/skf/PT912/141510/PT912F21.HTM>
- Landbrukssamvirket. 2013. *Landbrukssamvirkets markedsandeler 2011*. Fil mottatt på mail fra Helene Farestveit 05.09.2013.
- Miljøverndepartementet. 2012. Meld. St. 21 (2011–2012) *Norsk klimapolitikk*.
- Nielsen Norge. 2014. *Dagligvarerapporten 2014*. Foreløpig versjon 20.03.2014.
- Norsk institutt for landbruksøkonomisk forskning. 2014. Månedlig utvikling i matpriser på forbruker-, engros- og produsentnivå fra 1998. URL: www.nilf.no
- Norsk institutt for landbruksøkonomisk forskning. 2008–2013. *Driftsgranskinger i jord- og skogbruk*. Flere årganger, Oslo.
- NOU. 2014:3. *Grunnlaget for inntektsoppgjørene 2014*.
- OECD. 2013. *Producer and Consumer Support Estimates database*.
<http://stas.oecd.org/Index.aspx?QueryID=50476>. Sett 25.09.2013.
- Rustad, L.J. (red.) 2008. *Matsektoren i Norge og EU*. NILF-rapport 2008–5. Norsk institutt for landbruksøkonomisk forskning.

- Rålm, P.C. 2014. *Mat og industri. Status og utvikling i norsk matindustri*. Norsk institutt for landbruksøkonomisk forskning.
- Statistisk sentralbyrå. 2014a. *Årlig nasjonalregnskap, Tabell 09170 og tabell 10260*. <https://www.ssb.no/statistikkbanken/selecttable/hovedtabellHjem.asp?KortNavnWeb=nr&CMSSubjectArea=nasjonalregnskap-og-konjunkturer&checked=true>. Sett 26.06.2014.
- Statistisk sentralbyrå. 2014b. Statistikkbanken. *Tabell: 08087: Landbruks-eiendommer, innbyggere og bosatte, etter kommunestørrelse*
- Statistisk sentralbyrå. 2014c. *Fylkesfordelt BNP og sysselsetting i jordbruk*. Mail mottatt 08.08.2014. Nini Barth.
- Statistisk sentralbyrå. 2014d. *Tabell 09390: Fylkesfordelt nasjonalregnskap, etter næring (F)*. Nedlastet 05.08.2014.
- Statistisk sentralbyrå. 2014e. *Tabell 09391: Hovedtall fylkesfordelt nasjonalregnskap (F)*. Nedlastet 05.08.2014.
- Statistisk sentralbyrå. 2014f. *Tabell 07916. Varehandel. Hovedtall, etter nærings-undergruppe (SN2007). Bedrifter*. Nedlastet 05.08.2014.
- Statistisk sentralbyrå. 2014g. *Landsskogtakseringen 2009–2013*. <https://www.ssb.no/jord-skog-jakt-og-fiskeri/statistikker/lst/aar/2014-08-27?fane=tabell&sort=nummer&tabell=192605>
- Statistisk sentralbyrå. 2014h. *Skogsveier 2013*. <https://www.ssb.no/jord-skog-jakt-og-fiskeri/statistikker/skogsvei/aar/2014-04-29?fane=tabell&sort=nummer&tabell=174374>
- Statistisk sentralbyrå. 2014i. *Skogkultur 2013*. <https://www.ssb.no/jord-skog-jakt-og-fiskeri/statistikker/skogkultur/aar>
- Statistisk sentralbyrå. 2014j. *Elgjakt, 2013/2014, foreløpige tall*. <http://www.ssb.no/elgjakt>
- Statistisk sentralbyrå. 2014k. *Hjortejakt, 2013/2014, foreløpige tall*. <http://www.ssb.no/jord-skog-jakt-fiskeri/statistikker/hjortejakt/>
- Statistisk sentralbyrå. 2014l. *Skogavvirkning for salg, 2013, endelige tall*. <https://www.ssb.no/jord-skog-jakt-og-fiskeri/statistikker/skogav/aar-endelige/2014-10-31#content>
- Statistisk sentralbyrå. 2014m. *Strukturen i skogbruket, 2013*. <https://www.ssb.no/jord-skog-jakt-og-fiskeri/statistikker/stskog/aar/2014-09-30>
- Statistisk sentralbyrå. 2014n. *Fylkesfordelt nasjonalregnskap, 2011. Tabell: 09390: Fylkesfordelt nasjonalregnskap, etter næring (F) Statistikkbanken*.
- Statistisk sentralbyrå. 2013a. Statistikkbanken, Tabell: 04414: Jordbruksareal per 31. juli, etter bruken (dekar) (F)
- Statistisk sentralbyrå. 2013b. *Villreinjakt, 2013*. <http://www.ssb.no/jord-skog-jakt-fiskeri/statistikker/reinjakt>
- Statistisk sentralbyrå. 2012. *Landbruket i Norge 2011*.

ADRESSE HOVEDKONTORET

Postadresse:	Kontoradresse:	Telefon: 22 36 72 00
Postboks 8024 Dep	Storgata 2-4-6	Telefaks: 22 36 72 99
0030 OSLO		E-post: postmottak@nilf.no
		Internett: www.nilf.no

ADRESSE DISTRIKTSKONTORER

Bergen	Postadresse:	Postboks 7317, 5020 BERGEN
	Telefon:	22 36 72 40
	Telefaks:	22 36 72 99
	E-post:	postmottak-Bergen@nilf.no
Trondheim	Postadresse:	Postboks 4718 – Sluppen, 7468 TRONDHEIM
	Telefon:	73 19 94 10
	Telefaks:	73 19 94 11
	E-post:	postmottak-Trondheim@nilf.no
Bodø	Postadresse:	Statens hus, Moloveien 10, 8002 BODØ
	Telefon:	22 36 72 00
	Telefaks:	22 36 72 99
	E-post:	postmottak-Bodo@nilf.no
