

# Bioforsk Rapport

Vol. 7 Nr. 143 2012

## Kartlegging av mulig slåttemark i Nord-Trøndelag 2012

Per Vesterbukt

Bioforsk Midt-Norge

[www.bioforsk.no](http://www.bioforsk.no)



Tittel/Title:

Kartlegging av mulig slåttemark i Nord-Trøndelag 2012

Forfatter(e)/Author(s):

Per Vesterbukt

|  |  |                                     |   |
|--|--|-------------------------------------|---|
| Dato/Date:<br>15.10.2012               | Tilgjengelighet/Availability:<br>Åpen  | Prosjekt nr./Project No.:<br>130130 | Saksnr./Archive No.:<br>2011/982          |
| Rapport nr./Report No.:<br>7(143) 2012 | ISBN-nr./ISBN-no:<br>978-82-17-00996-2 | Antall sider/Number of pages:<br>51 | Antall vedlegg/Number of appendices:<br>0 |

|   |  |
|---|--|
| Oppdragsgiver/Employer:<br><br>Fylkesmannen i Nord-Trøndelag,<br>Miljøvernavdelinga | Kontaktperson/Contact person:<br><br>Gry Tveten Aune |
|---|--|

|  |   |
|--|---|
| Stikkord/Keywords:<br>Slåttemark, restaurering, skjøtsel,<br>Handlingsplan | Fagområde/Field of work:<br>Grovfor og kulturlandskap |
|--|---|

**Sammendrag:**

Denne rapporten presenterer kartlegging av 17 kartfestede lokaliteter som antas å kunne være slåttemark på oppdrag fra Fylkesmannen i Nord-Trøndelag. Lokalitetene er meldt inn for kartlegging av grunneiere og/eller kommuner. Arbeidet er utført i forbindelse med nasjonal handlingsplan for slåttemarker - en naturtype som i dag er sterkt truet i Norge.

Av 17 lokaliteter som ble undersøkt ble 10 lokaliteter registrert som slåttemark. Av disse ble 2 lokaliteter verdsatt til verdi A, 6 lokaliteter verdsatt til verdi B og 2 lokaliteter verdsatt til verdi C. 4 lokaliteter ble registrert som naturbeitemark og 3 lokaliteter registrert som fulldyrket mark. Det ble ikke påvist rødlistearter for karplanter på lokalitetene.

|  |                         |
|--|-------------------------|
| Land/Country:<br>Fylke/County:           | Norge<br>Nord-Trøndelag |
| Kommune/Municipality:<br>Sted/Lokalitet: |                         |

Godkjent / Approved

Prosjektleder / Project leader

Erik Revdal

Per Vesterbukt

# Forord

---

Denne rapporten beskriver kartlegging av 17 kartfestede lokaliteter som antas å kunne være slåttemark på oppdrag fra Fylkesmannen i Nord-Trøndelag. Lokalitetene er meldt inn for kartlegging av grunneiere og/eller kommuner. Arbeidet er utført i forbindelse med nasjonal handlingsplan for slåttemark - en naturtype som i dag er sterkt truet i Norge.

Takk til Fylkesmannen i Nord-Trøndelag og grunneiere for verdifull informasjon til prosjektet.

Stjørdal, november 2012

Per Vesterbukt

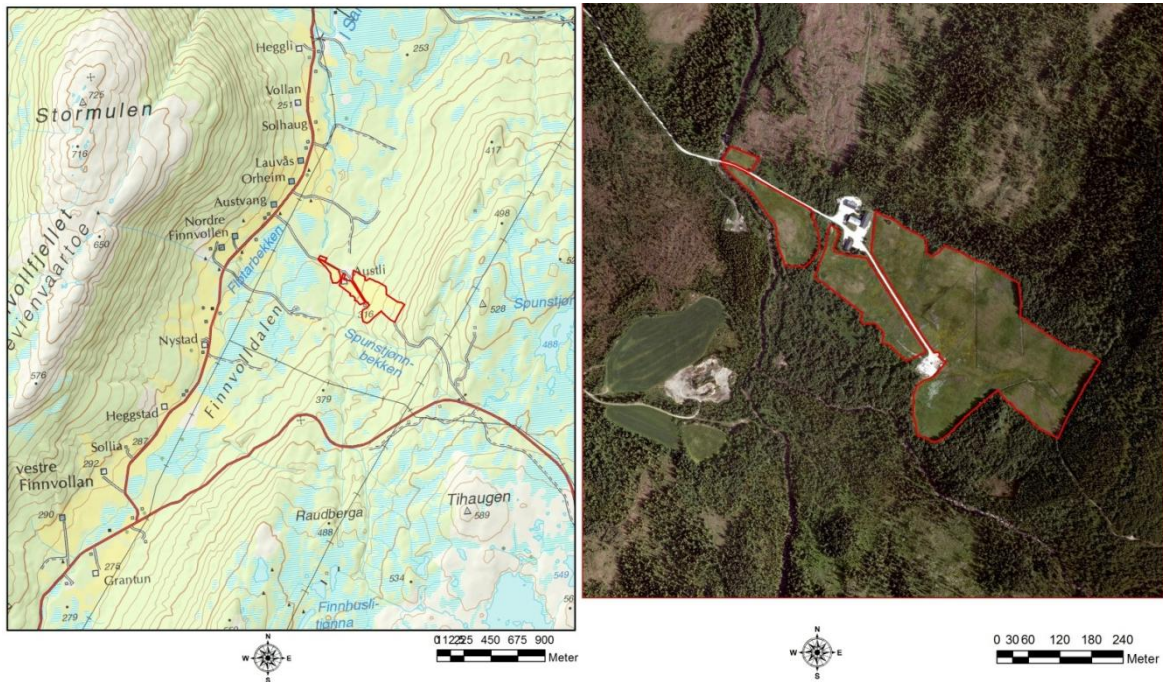
# Innhold

---

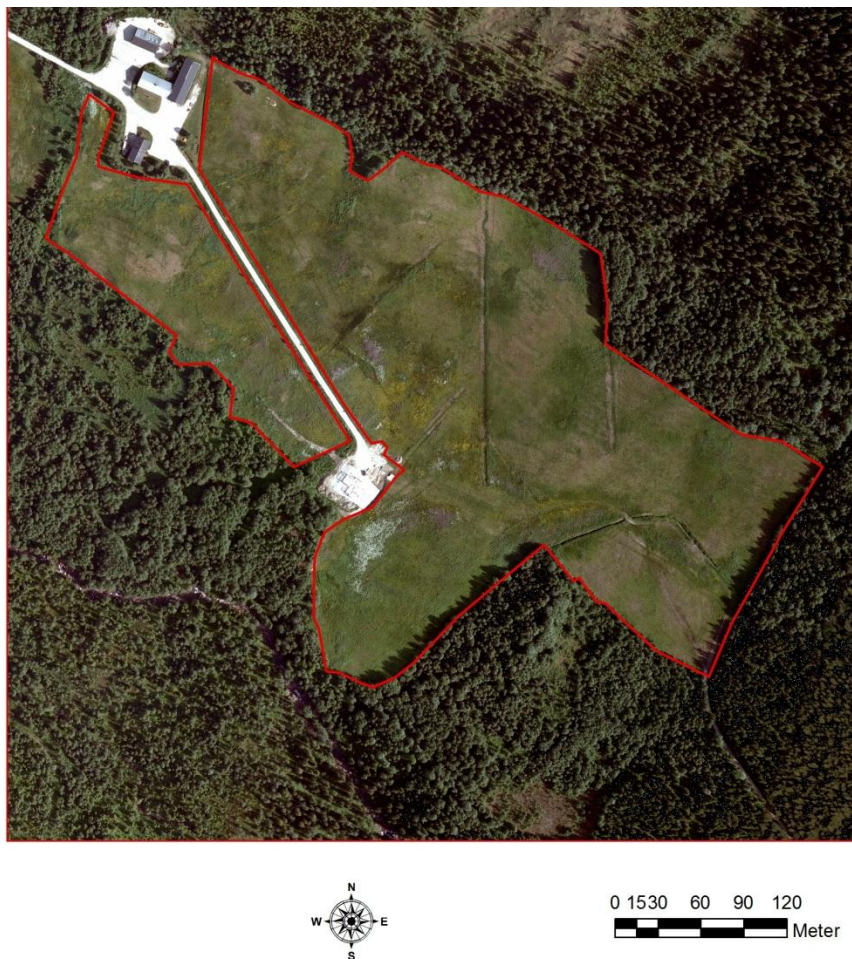
|   |    |
|---|----|
| Forord.....                             | 2  |
| Innhold.....                            | 3  |
| 1 Østli 1, Namsskogan .....             | 4  |
| 2 Østli 2, Namsskogan .....             | 7  |
| 3 Mosetran, Grong .....                 | 9  |
| 4 Fiskumfjellveien 1, Grong .....       | 11 |
| 5 Fiskumfjellveien 2, Grong .....       | 14 |
| 6 Rossetmo, Grong .....                 | 16 |
| 7 Stormoen, Grong .....                 | 18 |
| 8 Brennmoen, Grong .....                | 20 |
| 9 Gressåmoen, Snåsa .....               | 22 |
| 10 Berre Nordre, Namdalseid .....       | 24 |
| 11 Trøgården, Stjørdal .....            | 26 |
| 12 Klefsås - østre del, Stjørdal .....  | 28 |
| 13 Klefsås - vestre del, Stjørdal ..... | 31 |
| 14 Flå, Stjørdal .....                  | 33 |
| 15 Ingstad, Stjørdal .....              | 35 |
| 16 Ingstadneset, Stjørdal .....         | 38 |
| 17 Sonflå, Stjørdal .....               | 40 |
| Artstliste .....                        | 42 |



# 1 Østli 1, Namsskogan



Figur 1. Oversikt over lokalitetene Østli 1 og Østli 2 (inntegnet rødt).



Figur 2. Lokaliteten Østli 1.

|                    |                   |
|--------------------|-------------------|
| UTM 32:            | 7203059N, 697552Ø |
| vegetasjonsregion: | MB-O1             |
| Høyde (moh):       | 270-370           |
| Naturtype:         | -                 |
| Oppsøkt:           | 25.06.2012        |
| Areal (daa):       | 105.2             |
| Tilstand:          | -                 |
| Verdi:             | -                 |

### Beskrivelse

Lokaliteten ligger ved gården Østli/Austli i Finnvollaldalen i Namsskogan kommune. Terrenget er nordvest-ventd, noe bratt øverst, slakere helling i nedre del. Består av to polygon adskilt av gårdsvei. Arealet utgjør brakklagt kunstmark (fulldyrket mark m/pløying, gjødsling og såing). Tidligere drift med slått og hesjing, samt fôrhøster og silolegging siste årene før driftsopphør i 1984. Enga var så brakklagt 7 år før det igjen ble slått med fôrhøster fra 1991-1995. Er siste 15 år slått med beitepusser sent august, graset ikke fjernet etter slått.

Enga innehar både frisk, veldrenerte deler og mere fuktige partier. Sørøst for kårbolig frisk/fuktig næringsrik mark med tett, høyt feltsjikt der bl.a. skogørkvein, mjødurt, engsnelle, åkersnelle, duskull, skogstorkenebb og hundekjeks dominerer. Også slåttestarr, gråstarr og ballblom finnes tallrik. Mot nordøst er mer frisk eng, som øverst går over i et åpent og glissent feltsjikt med godt utviklet mosebunn. Mengdearter her er blåbær, gulaks, engsnelle, duskull, samt spredt busksjikt (<1 m.) bestående av or, vierarter (hovedsakelig grønnvier og lappvier) og bjørk. Nordlige del ned mot gårdstunet er frisk, veldrenert med forholdsvis åpent feltsjikt der engsoleie, åkersnelle, kvitveis, gulaks, engkvein utgjør mengdearter. Skogmarihånd er spredt over hele innmarka, men generelt er karakterarter for slåttemark tilnærmet fraværende i enga. Bruken av beitepusser har muligens gitt vel hard medfart for enkelte arter. Øvre del bærer preg av lavere nitrogeninnhold i jorda, mens nedre deler nok er mer påvirket av gjødselsig. Snart 30 års fravær av intensiv drift samt bruk av beitepusser siste 15 år har medført stor tilbakegang av innsådde grasarter og flekkvis høy andel urter i enga. Den rike forekomsten av skogmarihånd tyder på at arten drar stor fordel av skjøtsel med beitepusser.

### Verdivurdering

Tidligere intensivt drevet fulldyrket mark, skjøttes i dag med beitepusser. Noe gjødselpåvirket. Typiske slåttemarks-arter fraværende eller liten utbredelse. Registreres ikke som slåttemark.

Enga fremstår imidlertid som forholdsvis artsrik «gammeleng» dvs. ikke pløyd eller tilsådd på lang tid men som fortsatt beites eller slås, og med en høy andel urter. Etter driftsopphør vil enga få gradvis større innslag av ville engarter, og engas artsrikdom vil på sikt øke, noe som midlertid kan ta flere generasjoner. Bruk av beitepusser har nok framskyndet denne prosessen her, og ved fortsatt skjøtsel bør det vurderes å undersøke Østli 1 og Østli 2 på et senere tidspunkt.

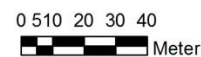




**Figur 3.** Øverst: lokaliteten sett mot øst fra nedre del. Midten: parti der bl.a. skogstorkenebb, mjøddurt, skogmarihånd, gulaks, engkvein, og engsnelle utgjør mengdearter. Skogmarihånd står ennå ikke i blomst og derfor noe anonym på bildet. Nederst: Engsoleie er tallrik over hele lokaliteten, her fra midtre deler med mer åpent feltsjikt sammen med bl.a. skogstjerne, myrfiol, gulaks, åkersnelle og engsyre. Foto: Per Vesterbukt, 25.6.2012.



## 2 Østli 2, Namsskogan



Figur 4. Lokaliteten Østli 2.

|                    |                   |
|--------------------|-------------------|
| UTM 32:            | 7203191N, 697317Ø |
| vegetasjonsregion: | MB-O1             |
| Høyde (moh):       | 250-270           |
| Naturtype:         | -                 |
| Oppsøkt:           | 25.06.2012        |
| Areal (daa):       | 13.9              |
| Tilstand:          | -                 |
| Verdi:             | -                 |

### Beskrivelse

Lokaliteten grenser mot Østli 1 og inngår i et helhetlig område med fulldyrket mark rundt gården. Består av to områder vest for gården adskilt av gårdsveien, med slak helling nordvest samt enkelte flatere partier. Som med Østli 1 er dette brakklagt kunstmark (fulldyrket mark m/pløying, gjødsling og såing). Myrtistel tallrik i øvre del, skogmarihånd er spredt over hele arealet. Noe busksjikt (<1 m) m/grønnvier, lappvier og bjørk. Da lokaliteten har samme vegetasjonsutforming og driftshistorikk som Østli 1, henvises det til denne for utfyllende beskrivelse.



### Verdivurdering

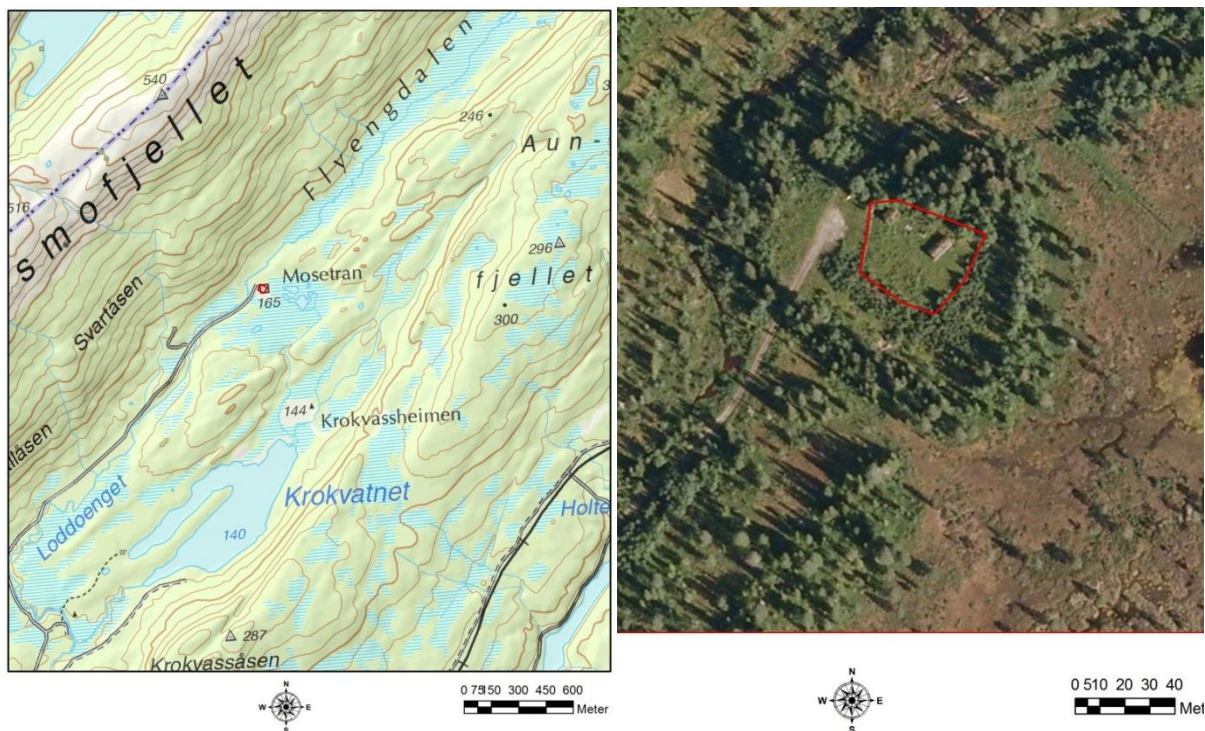
Tidligere intensivt drevet fulldyrket mark, skjøttes i dag med beitepusser. Noe gjødselpåvirket. Typiske slåttemarks-arter fraværende eller liten utbredelse. Registreres ikke som slåttemark.



**Figur 5.** Øverst: øvre del sett mot vest. Midten: nedre del sett mot øst. Nederst: arealet nord for gårdsveien med engsoleie i blomst. Foto: Per Vesterbukt, 25.6.2012.



### 3 Mosetran, Grong



Figur 6. Oversikt over lokaliteten Mosetran (inntegnet rødt).

|                    |  |
|--------------------|--|
| UTM 32:            | 7170507N, 667442Ø                        |
| vegetasjonsregion: | MB-O1                                    |
| Høyde (moh):       | 165                                      |
| Naturtype:         | Slåttemark                               |
| Oppsøkt:           | 25.06.2012                               |
| Areal (daa):       | 1.5                                      |
| Tilstand:          | Svak til ingen hevd,<br>under gjengroing |
| Verdi:             | C  |

#### Beskrivelse

Mosetran ligger i Flyengdalen, vest for Harran i Grong kommune. Terrenget er flatt med frisk/fuktig mark omgitt av skog. Tidligere tradisjonell seterdrift på lokaliteten som opphørte i 1920-årene. Marka fortsatt noe brukt gjennom slått og beite årene etter driftsopphør. Rester av gammelt gjerde omkranser setervollen. Arealet er i dag brakklagt, men oppslag av bjørk er ryddet enkelte år og har redusert gjengroingen. Sau finnes i området og gir et sporadisk og lavt beitetrykk i lokaliteten. Det ble ikke registrert spor av beite under befaring. Påbegynt gjengroing med bjørkekratt < 2 meter. Velutviklet mosedekke og flekkvis åpent feltsjikt. Dominerende arter er engkvein, slåttestarr, kvitveis, myrfiol, tepperot og bjørk. Andre mengdearter i noe mindre omfang er gulaks, engsyre, Gråstarr, finnskjegg, samt noe sølvbunke og geitrams. Ett individ skogmarihånd ble funnet, og arten har nok hatt større utbredelse i enga tidligere.

Deler av forhåndsoppgitt areal over mulig slåttemark er utelatt, og omfatter konstruert fastmark i form av sнопlass ved vegenden. Forholdsvis artsfattig eng, der mye av den opprinnelige slåttemarks-vegetasjonen er utgått som følge av lang tids brakklegging. Slåttemarka fremstår likevel som intakt i form av at den ikke viser tegn til å være pløyd, gjødslet eller tilsådd, og med få innslag av nitrofile arter. Lokaliteten har et



restaureringspotensiale da gjengroingen er i en tidlig fase, og gjenopptakelse av slått vil kunne øke arts mangfoldet.

### Verdivurdering

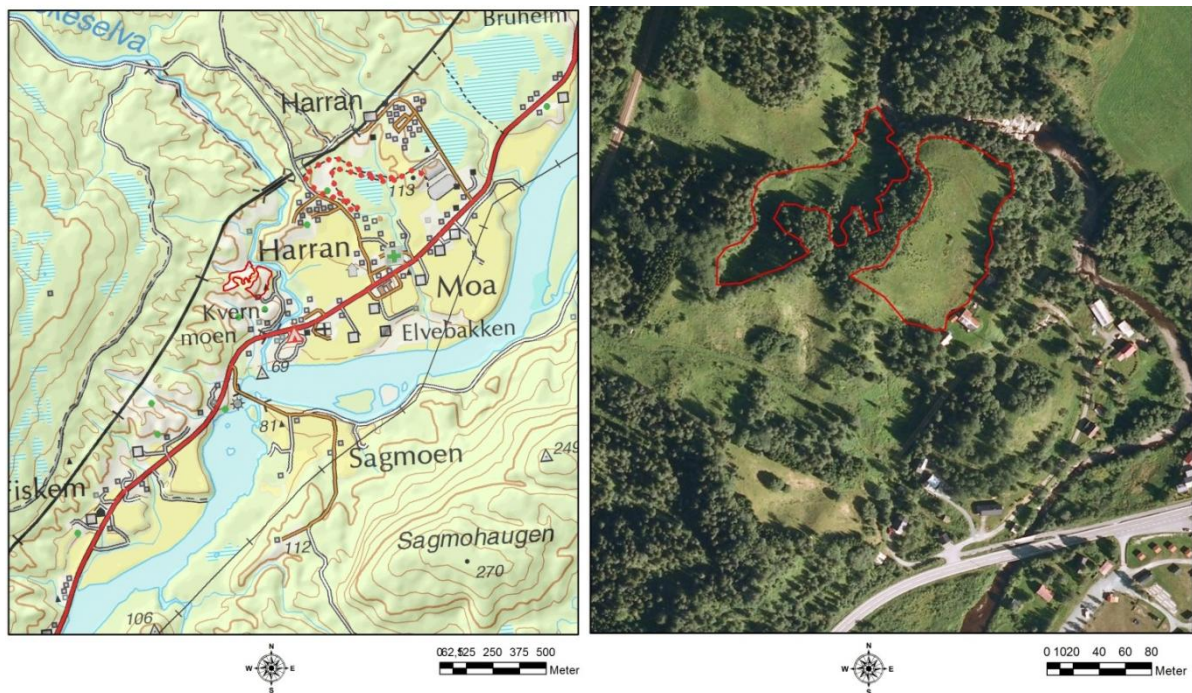
Artsfattig slåtteeng med lite/ingen gjødselpåvirkning. Brakklagt og under gjengroing, der mye av typisk slåttemarks-vegetasjon er utgått. Gjenoppstart med tradisjonell skjøtsel vil over tid øke tilstedeværelsen av slåttemarkvegetasjon, og kan gi oppgradert verdi av lokaliteten.



**Figur 7.** Øverst: Lokaliteten med skogsstua og rester av gjerdet som omkranser setervollen, 25.6.2012. Nederst: slåttemark under gjengroing, med tepperot i blomst, 8.8.2012. Foto: Per Vesterbukt.



#### 4 Fiskumfjellveien 1, Grong



**Figur 8.** Oversikt over lokalitetene Fiskumfjellveien 1 og Fiskumfjellveien 2 (inntegnet rødt).



**Figur 9.** Lokaliteten Fiskumfjellveien 1.



|                    |                     |
|--------------------|---------------------|
| UTM 32:            | 7164113N, 666742 Ø  |
| vegetasjonsregion: | MB-O1               |
| Høyde (moh):       | 90-100              |
| Naturtype:         | Naturbeitemark      |
| Oppsøkt:           | 26.6.2012, 8.8.2012 |
| Areal (daa):       | 9.2                 |
| Tilstand:          | Sauebeite           |
| Verdi:             | -                   |

### Beskrivelse

Fiskumfjellveien 1 ligger 300 m vest for Harran sentrum, Grong kommune. Lokaliteten er bratt sørøst-ventd, med et flatere parti nederst. Er ikke pløyd siste 30 år, og hadde tidligere én slått med vår- og høstbeite av sau. Usikkert gjødslingsregime. Brakklagt 2002, men beitet av sau siste tre år.

Enga er veldrenert, noe tørrere øverst, mer frisk/fuktig i det flatere partiet nederst. Det er overvekt av graminider, med dominerende arter som engsoleie, sølvbunke, gulaks, engkvein. Andre mengdearter er ryllik, tveskjeggveronika, engsyre og gulskolm. Øvre del med gulaks- og engkvein-dominans, nedre del mer næringsrik og gjødselpåvirket med sølvbunke, engsoleie og gulaks. Prestekrage ble funnet med avbeitede stengler. Noe gjengroing med bjørk øverst. Enga er generelt mindre artsrik, dominert av gras og fremstår som naturbeitemark. Nedre del utgjør delvis sølvbunke-eng, er muligens tidligere fulldyrket mark (pløyd, gjødslet, tilsådd). Også øvre del indikerer gjødselpåvirkning som følge av dominansen fra graminider.

### Verdivurdering

Beitemark dominert av graminider, gjødselpåvirket. Lokaliteten har høy produktivitet og fremstår som tidligere fulldyrket mark (kunstmark) og gjødslet beitemark. Arter typiske for slåttemark er fraværende eller har liten utbredelse. Arealet registreres derfor under naturtypen naturbeitemark.



**Figur 10.** Naturbeitemark, Fiskumfjellveien 1. Øverst: flatere parti nederst med sølvbunke, gulaks, engsoleie og engsyre. Midten: øvre deler grasdominert m/engkvein, gulaks, sølvbunke. Nederst: samme sted 8.8.2012. Foto: Per Vesterbukt, 25.6.2012, 8.8.2012.



## 5 Fiskumfjellveien 2, Grong



**Figur 11.** Lokaliteten Fiskumfjellveien 2.

|                    |                     |
|--------------------|---------------------|
| UTM 32:            | 7164181N, 666657Ø   |
| vegetasjonsregion: | MB-O1               |
| Høyde (moh):       | 90-100              |
| Naturtype:         | Naturbeitemark      |
| Oppsøkt:           | 26.6.2012, 8.8.2012 |
| Areal (daa):       | 7.1                 |
| Tilstand:          | Sauebeite           |
| Verdi:             | -                   |

### Beskrivelse

Lokaliteten grenser mot Fiskumfjellveien 1, med plassering rett vest for denne. Den har i hovedsak samme driftshistorie og artsinventar som Fiskumfjellveien 1, men noe mer fuktige partier der artsbildet gjenspeiles av dette. Veldrenert frisk eng, tørrere i øvre deler, og med fuktig sig i midten og nedre deler. Spredte trær innimellom. Dominerende arter; Skogstorkenebb, mjødurt, engsoleie, sølvbunke, skogsnelle, gulaks, engkvein. Fremstår som næringsrik og noe gjødselpåvirket mark. Området bærer preg av naturtypen naturbeitemark med få typiske slåttemarks-arter og generelt mindre artsrik og i tillegg mer grasdominert og noe mosaikkpreg på vegetasjonen.

### Verdivurdering

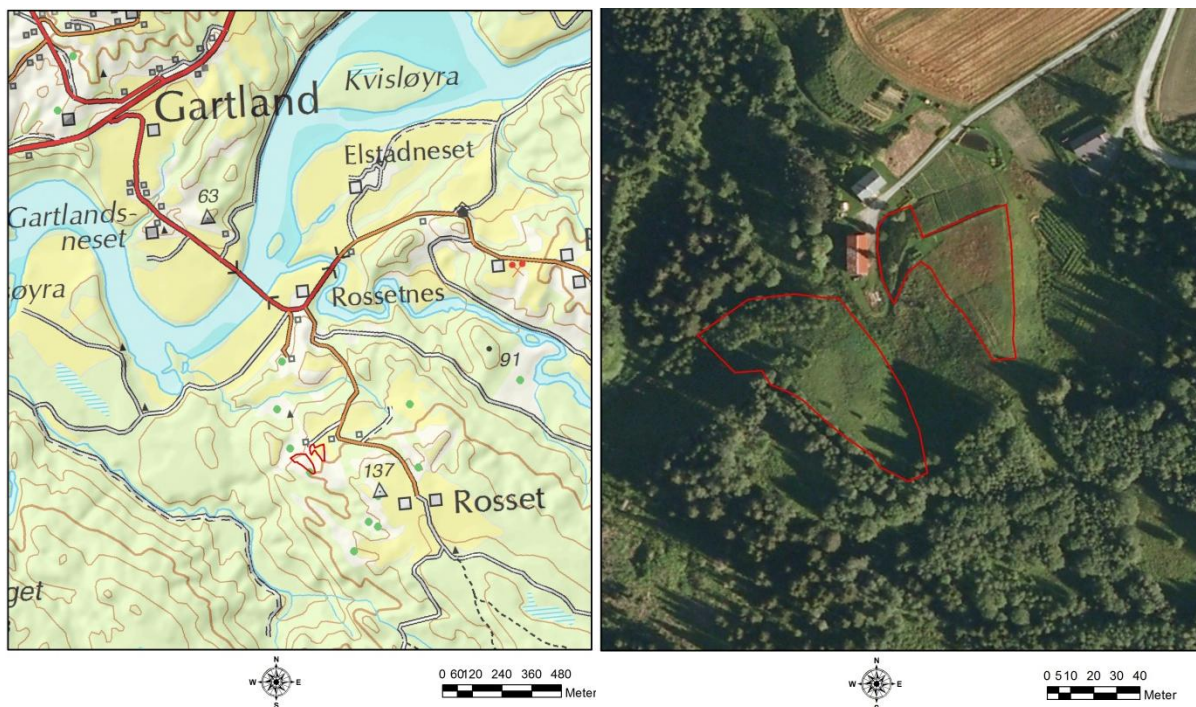
Beitemark, noe gjødselpåvirket. Arter typiske for slåttemark fraværende eller med liten utbredelse. Registreres som naturbeitemark.



**Figur 12.** Øverst: fuktig sig med bl.a. skogstorkenebb, engsnelle, engsoleie og sølvbunke.  
Nederst: nedre del sett mot sør. Foto: Per Vesterbukt, 26.6.2012.



## 6 Rossetmo, Grong



Figur 13. Lokaliteten Rossetmo med B (høyre) og C (venstre) lokaliteten (inntegnet rødt).

|                    |                   |
|--------------------|-------------------|
| UTM 32:            | 7159042N, 663907Ø |
| vegetasjonsregion: | MB-O1             |
| Høyde (moh):       | 90-100            |
| Naturtype:         | Slåttemark        |
| Oppsøkt:           | 26.06.2012        |
| Areal (daa):       | 2.2 (B) + 3.7 (C) |
| Tilstand:          | Svak til god hevd |
| Verdi:             | B + C             |

### Beskrivelse

Rossetmo ligger ca. 2 km øst for Gartland i Grong kommune. Her var det tradisjonell gårdsdrift fra 1920-årene, med slått, hesjing og noe beite. Drifta opphørte 1984, brakklagt noen år før deler av lokaliteten ble omdisponert til jordbærland i ca. 6 år. I dag slås et lite område med tohjuling og graset fjernes. Det blir ikke gjødslet. Deler av forhåndsinntegnet areal omfatter mark med tidligere og nåværende bær- og grønnsaksdyrking og er derfor utelatt. Arealet som slås fremstår som slåttemark verdi B, der mengdearter utgjør gulaks, engsoleie, engsyre, småengkall og engkvein, samt noe mindre forekomster med bl.a. rødsvingel, småmarimjelle og ryllik. Noe spredning av engreverumpe fra kantsonen. Enga er veldrenert tørr/frisk på bakketoppen. Mot vest er et areal med elementer av slåttevegetasjon, i dag brakklagt der særlig nedre deler har stedvis kraftig nitrofil vegetasjon med bringebær, hundekjeks, mjødukt og geitrams. Dette arealet tilsvarer C-verdi og har et restaureringspotensiale.

### Verdivurdering

Areal med B-verdi; slåttemark med middels rik vegetasjon, lite gjødselpåvirket. Bærer ikke preg av intensiv drift og framstår som godt ivaretatt med tradisjonell skjøtsel. Areal med C-verdi; uten skjøtsel, brakklagt og begynnende gjengroing, men med restaureringspotensiale hvis skjøtsel gjenopptas.

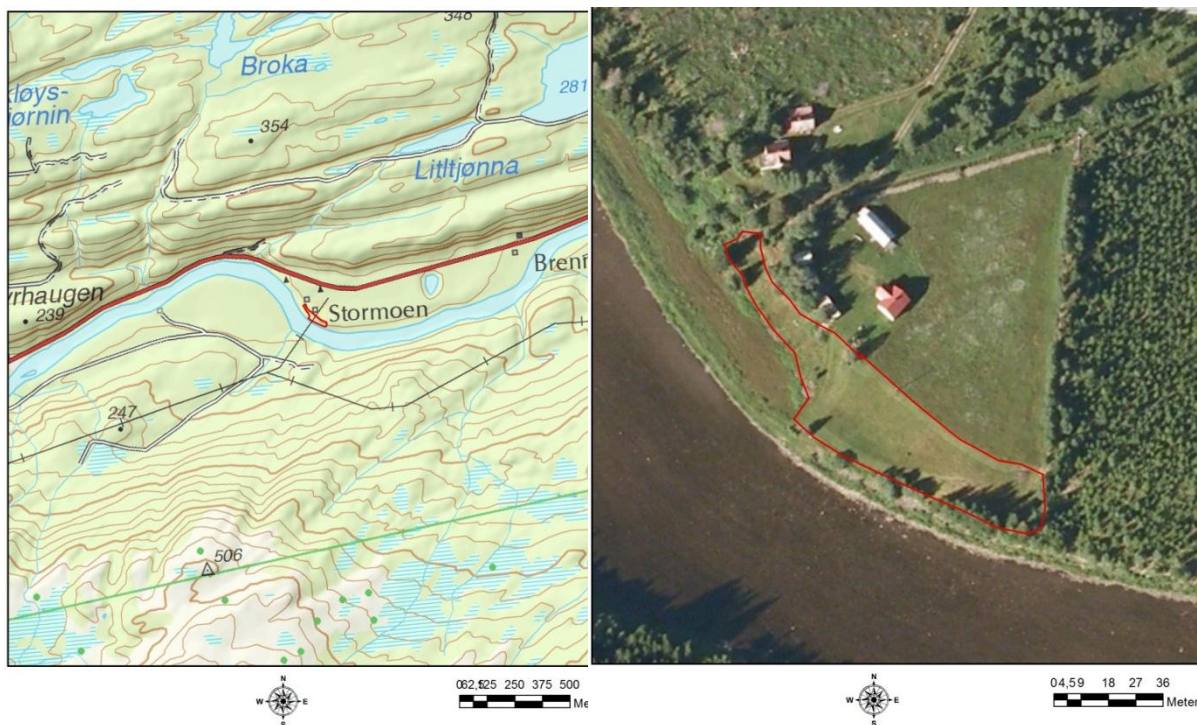




**Figur 14.** Øverst og midten: arealet med slåttemark verdi B. Nederst: verdi C-lokaliteten, der nedre deler er utsatt for spredning med bringebær, mjørdurt, geitrams og hundekjeks. Foto: Per Vesterbukt, 25.6.2012.



## 7 Stormoen, Grong



Figur 15. Lokaliteten Stormoen (inntegnet rødt).

|                    |                   |
|--------------------|-------------------|
| UTM 32:            | 7152252N, 673996Ø |
| vegetasjonsregion: | MB-O1             |
| Høyde (moh):       | 150-160           |
| Naturtype:         | Slåttemark        |
| Oppsøkt:           | 26.06.2012        |
| Areal (daa):       | 2.7               |
| Tilstand:          | God hevd          |
| Verdi:             | B                 |

### Beskrivelse

Stormoen ligger ved elva Sanddøla ca. 30 km øst for tettstedet Grong i Grong kommune. Arealet utgjør bratt sørvendt bakke ned mot elva Sanddøla og består av grusavsetninger fra elva som gir en tørr/frisk mark, moderat tørkeutsatt. Forholdsvis åpent, noe glissent feltsjikt. Mengdearter utgjøres av engsoleie, rødsvingel, engkvein og gulaks. Også rikt representert i enga er prestekrage, rødkløver, ryllik, løvetann og marikåpe. Også kvitmaure ble påvist. Ukjent skjøtsel, men fremstår som godt ivaretatt, muligens slått fram til i dag. Vegetasjonen er urterik og virker i liten grad å være påvirket av gjødsling. Høgstauder som hundekjeks og tyrihjelmer er fraværende, og mjøddurt er lite utbredt. To flekker med liljekonvall finnes midt i enga. Vegetasjonen lengst øst er skyggeutsatt fra gran i nedre del, med mosedekt bunnsjikt, svakt og glissent feltsjikt og strølag nesten helt fraværende. Her er også noe busksjikt med osp <1 m. Vestre del er noe mer artsfattig med større utbredelse av geitrams, engkvein og kvitveis, samt fravær av prestekrage. Deler av forhåndsinntegnet areal som omfatter gårdstun er utelatt.

**Verdivurdering** Slåttemark med middels rik vegetasjon, lite gjødselpåvirket. Bærer ikke preg av å ha vært pløyd, gjødslet eller tilsådd. Framstår som godt ivaretatt med tradisjonell skjøtsel.

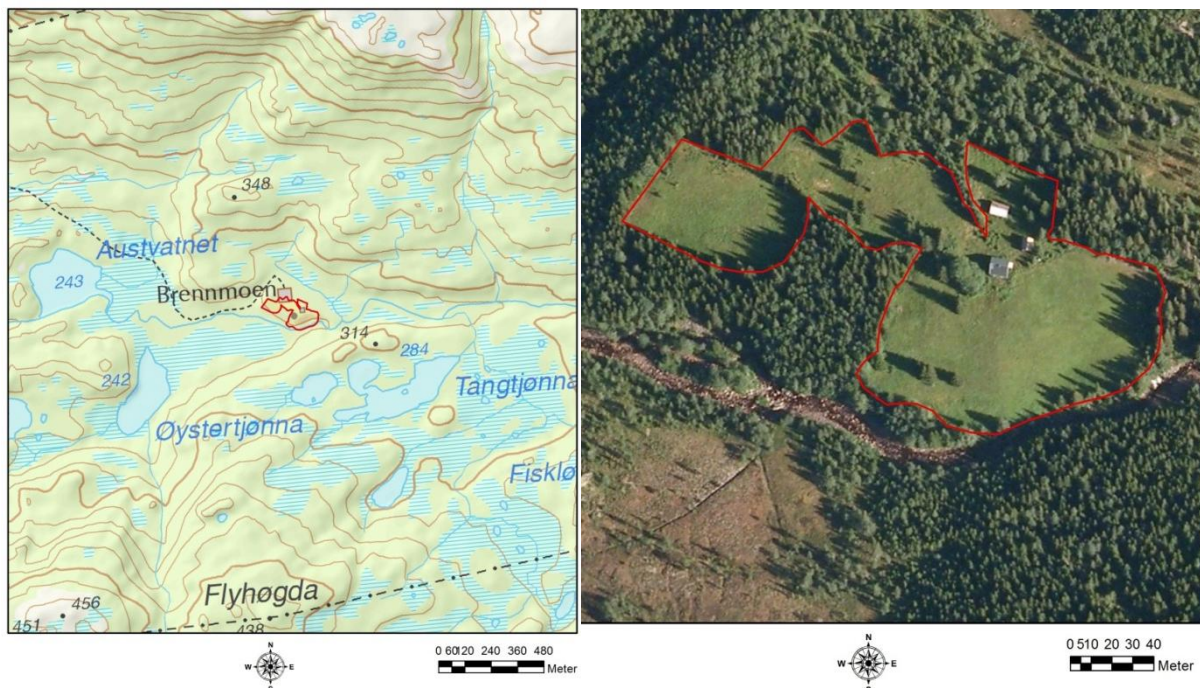




**Figur 16.** Øverst: Prestekrage på vei ut i blomst. Midten: lokaliteten sett mot øst. To populasjoner med liljekonvall kan skimtes som lysegrønne flekker. Nederst: Lengst øst er store deler av feltsjiktet nederst mot elva skygget ut av kantskog med gran. Foto: Per Vesterbukt, 27.6.2012.



## 8 Brennmoen, Grong



Figur 17. Lokaliteten Brennmoen (inntegnet rødt).

|                    |                       |
|--------------------|-----------------------|
| UTM 32:            | 7157966N, 679756Ø     |
| vegetasjonsregion: | MB-O1                 |
| Høyde (moh):       | 250 - 280             |
| Naturtype:         | Slåttemark            |
| Oppsøkt:           | 07.08.2012            |
| Areal (daa):       | 19.0                  |
| Tilstand:          | Ingen hevd. Brakklagt |
| Verdi:             | B                     |

### Beskrivelse

Brennmoen ble tatt i bruk som boplass i 1842. De siste fastboende flyttet fra plassen i 1956, og bygningene brukes i dag til utleie gjennom Harran Fjellstyre. Enga er bratt sørvendt med flatere parti øverst. Innmarka er i dag brakklagt og med spredt gjengroing i kantsonene. Bakken nedenfor husene veksler mellom mer og mindre åpent feltsjikt der prestekrage og kvitmaure dominerer i store forekomster. Også tepperot, nyseryllik, småmarimjelle, ryllik og blåklokke utgjør mengdearter. Ellers kan nevnes småengkall, rødkløver, fuglevikke, gulskolm, blåkoll og engsmelle. Nederst fuktigere mark der skogrorvkein, mjørdurt og sølvbunke kommer inn med større utbredelse. Det flatere partiet øverst og mot vest har noe mer innslag av sølvbunke, engkvein, gulaks, gullris og smyle.

### Verdivurdering

Slåttemark med rik vegetasjon, ingen/lite gjødselpåvirket. Brakklagt, men har fremdeles intakt store deler av vegetasjon med opphav fra tradisjonell skjøtsel. Bør startes skjøtsel hvis verdi B skal kunne opprettholdes.

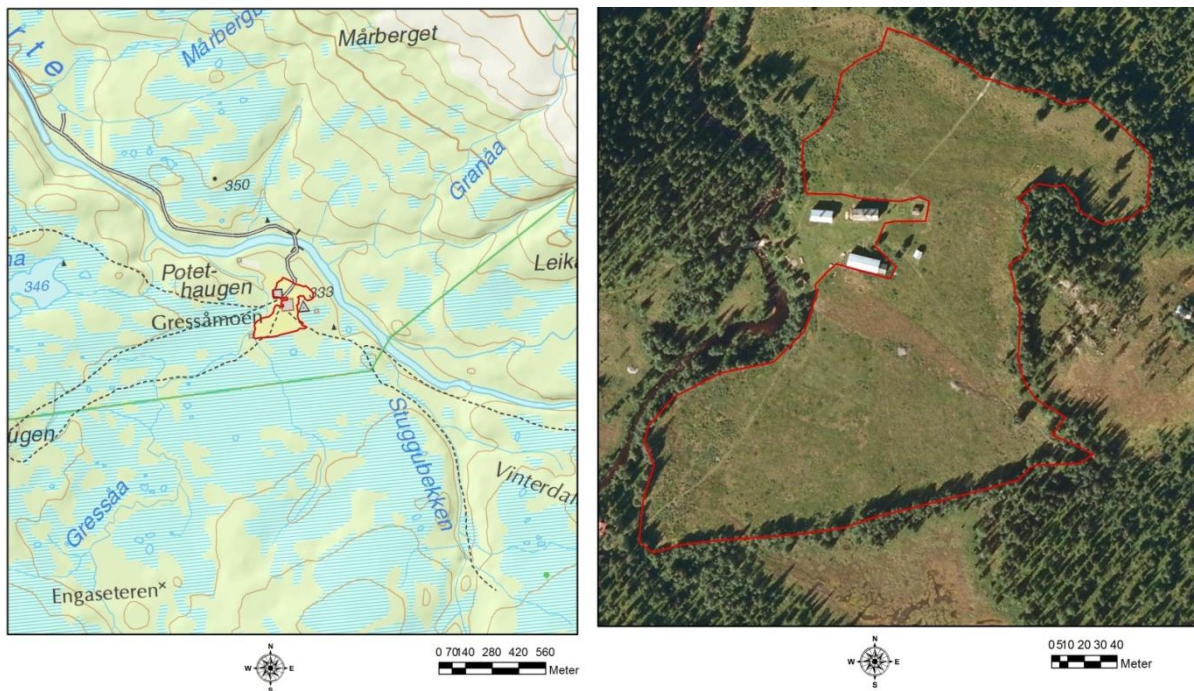




**Figur 18.** Øverst: lokaliteten sett fra elva og opp mot husene. Midten: øvre halvdel nedenfor husene med rike forekomster av prestekrage og kvitmaure. Nederst: Flatere parti sett mot vest Foto: Per Vesterbukt, 7.8.2012.



## 9 Gressåmoen, Snåsa



**Figur 19.** Lokaliteten Gressåmoen (inntegnet rødt).

|                    |                                |
|--------------------|--------------------------------|
| UTM 32:            | 7136831N, 693880Ø              |
| vegetasjonsregion: | MB-O1                          |
| Høyde (moh):       | 320                            |
| Naturtype:         | Slåttemark                     |
| Oppsøkt:           | 27.06.2012                     |
| Areal (daa):       | 48.2                           |
| Tilstand:          | Svak hevd,<br>under gjengroing |
| Verdi:             | C                              |

### Beskrivelse

Gressåmoen er en fjellgård i Snåsa kommune fem mil nordøst for kommunesenteret Snåsa, og ligger på en grusterrasse mellom elvene Gressåa og Luru. Tradisjonell gårdsdrift opphørte 1954. Engene ble sist sådd på 1950-tallet, og siste pløying var fra før 1950. Etter driftsopphør noe variert beite av ku, geit og sau frem til 1985, deretter brakklagt. Ble anvendt husdyrgjødsel fram til driftsopphør, ikke gjødslet etter det. Etter opphør av slått på 1950-tallet har nok nærmere 30 år med beite fremhevet den finnskjegg-dominansen som er i enga i dag. Grunneier rydder årlig noe busker og kratt, slik at gjengroing er begrenset til et minimum.

Lokaliteten utgjør artsfattig finnskjegg-eng (kulturmarksrye), med tydelig fravær av pløying og gjødsling. Bjørnemose og torvmose er også vidt utbredt, i form av tykke tuer. Dette indikerer også brakkløying og gjengroing av enga. Spredt busksjikt finnes 0-1,5 m, noe er ryddet. Ellers er smyle og gulaks mengdearter, også gullris, tepperot og myrfiol er rikt representert i enga. Gårdstunet er utelatt fra forhåndsinntegnet areal, og slås i dag med gressklipper.



### Verdivurdering

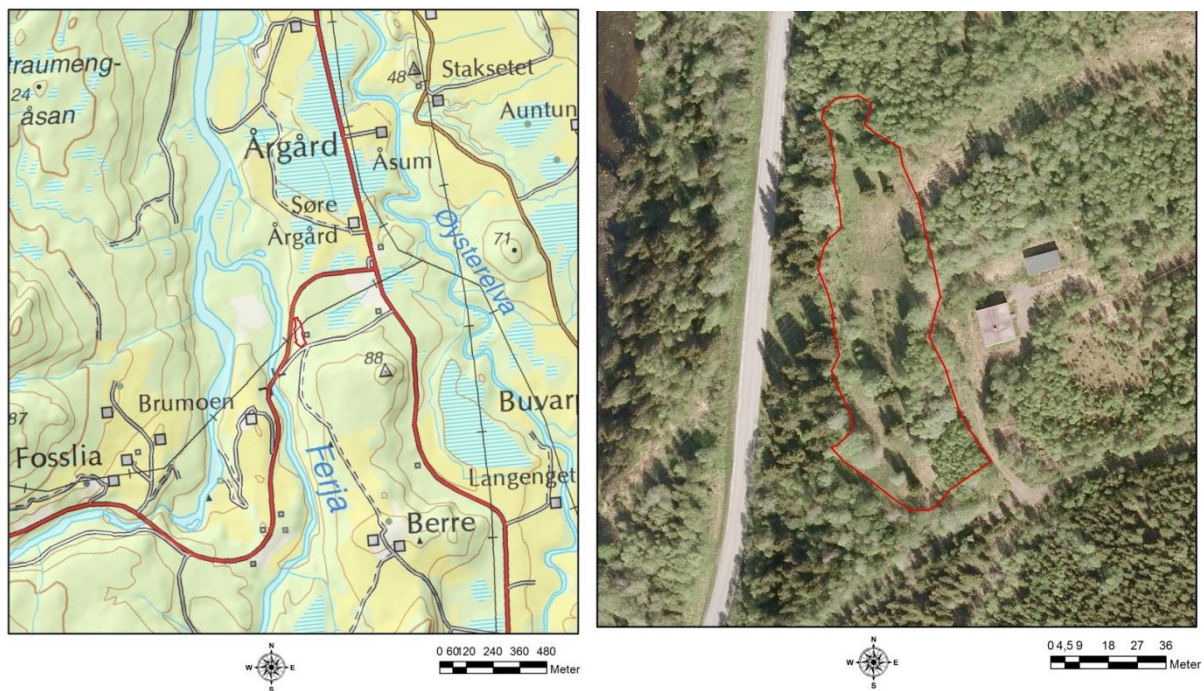
Slåttemark med finnskjegg-utforming. Næringsfattig og artsfattig eng hvor det meste av tidligere slåttemarks-vegetasjon er utgått som følge av beite og lang tids brakklegging.



**Figur 20.** Øverst: Gjengroingsstadier i finnskjegg-dominerte slåttemarker kjennetegnes ofte av et tykt lag av moser. Slike lysegrønne puter med bjørnemose og oransje sporer gir et særegent fargespill i enga. Nederst: slåttemarka med det gamle gårdstunet. Foto: Per Vesterbukt, 27.6.2012.



## 10 Berre Nordre, Namdalseid



**Figur 21.** Lokaliteten Berre Nordre (inntegnet rødt).

|                    |  |
|--------------------|--|
| UTM 32:            | 7127707N, 606136Ø                        |
| vegetasjonsregion: | SB-02                                    |
| Høyde (moh):       | 25-35                                    |
| Naturtype:         | Slåttemark                               |
| Oppsøkt:           | 27.06.2012                               |
| Areal (daa):       | 3.7                                      |
| Tilstand:          | Svak til ingen hevd,<br>under gjengroing |
| Verdi:             | B  |

### Beskrivelse

Berre Nordre ligger ved Fv. 715, ca. 1 km etter avkjørselen fra Rv. 17 i Namdalseid kommune. Det var tidligere tradisjonell drift på enga med slått og hesjing. Slåtten opphørte i 1987, og enga ble deretter beitet av kyr og ungdyr i ti år før den ble brakklagt 1997. Det er i dag ingen hevd på lokaliteten, men enkelte større trær er hugget ut senere år. Enga er veldrenert, bratt vestvendt. Tett feltsjikt med strølag, spredt busksjikt opp til 2 m, hovedsakelig bjørk. Hjørne mot NV mer gjengrodd med bjørk, 5-8 m høy. Syrin har etablert seg midt i enga og skygget ut mye av vegetasjonen her.

Til tross for brakklegging og påbegynt gjengroing består feltsjiktet fremdeles av betydelige forekomster med typisk vegetasjon som kjenner seg ut som slåttemark, samt fravær av høgstaudevegetasjon/nitrofile arter. Det er ikke gjødslet etter driftsopphør i 1987. Usikkert hvorvidt enga ble gjødslet under tidligere drift, men vegetasjonen indikerer lav gjødselpåvirkning og fravær av intensiv drift i form av pløying og innsåing. Mengdearter i enga er tveskjeggveronika, fuglevikke, engsyre, engkvein, rødsvingel, gulaks. Noe mindre utbredt, men rikt tilstede er engfiol, hårfrytle, marikåpe. Av arter som fremhever slåttemarksvegetasjon kan nevnes prestekrage, småmarimjelle, kvitmaure, blåklokke, tepperot, ryllik og rødkløver.



### Verdivurdering

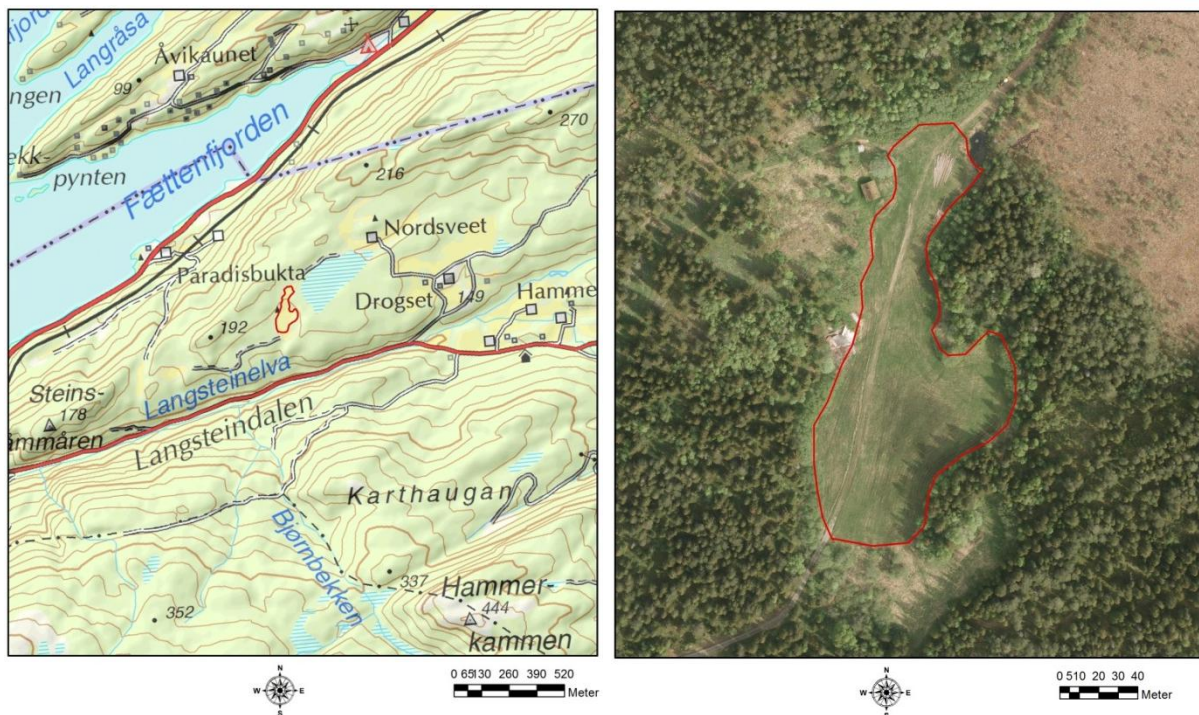
Slåttemark preget av brakklegging og gjengroing med tett og flekkvis høyt feltsjikt. Har fremdeles mye vegetasjon knyttet til slåttemark intakt i feltsjiktet, lite gjødselpåvirket. Skal verdi B opprettholdes må det startes skjøtsel, da fortsatt brakklegging vil redusere verdien i nær framtid.



**Figur 22.** Øverst: feltsjikt med bl.a. gulaks, rødsvingel, rødkløver, tveskjeggveronika og engsoleie. Syrin kan skimtes øverst til høyre i bildet. Nederst: slåttemarka sett mot sør. Foto: Per Vesterbukt, 27.6.2012.



## 11 Trøgården, Stjørdal



Figur 23. Lokaliteten Trøgården (inntegnet rødt).

|                    |                   |
|--------------------|-------------------|
| UTM 32:            | 7048742N, 596110Ø |
| vegetasjonsregion: | SB-01             |
| Høyde (moh):       | 150-160           |
| Naturtype:         | -                 |
| Oppsøkt:           | 28.06.2012        |
| Areal (daa):       | 11.7              |
| Tilstand:          | Rundballeslått    |
| Verdi:             | -                 |

### Beskrivelse

Trøgården ligger på et høydedrag ovenfor Langsteindalen i Stjørdal kommune. Enga har slak sørvendt helling som flater ut nederst, og er omgitt av skog.

Enga er slått og hesjet fram til 1980, deretter beitet med kviger/ungdyr. Sist pløyd og sådd i 1954. Det er slått rundballer siste fire år, og enga er lettere gjødslet i forbindelse med denne driften.

Frisk til fuktig eng, nedre parti mer fuktig med dominans av starr og siv. Flekkvis fullstendig dominert av engsoleie, engsyre, gulaks, småengkall. Også noen partier med slåttestarr. Hanekam finnes i store mengder i nedre deler av eng. Denne utbredelsen kan indikere lav gjødselpåvirkning i eng, da hanekam kan knyttes til gammel kulturmark med lite tilførsel av gjødsel. Enga domineres av engsoleie, engsyre, småengkall, ryllik, slåttestarr, timotei, sølvbunke. I tillegg finnes mye karve, kvitbladtistel, mjørdurt, hanekam, tveskjeggveronika, engkvein, engrapp, rødsvingel, gulaks. Rødknapp er også rikt utbredt i øvre del av eng.

### Verdivurdering

Fulldyrket mark med rundballeslått og gjødsling siste årene. Registreres ikke som slåttemark. Enga har imidlertid elementer av «gammeleng» dvs. ikke har vært pløyd eller



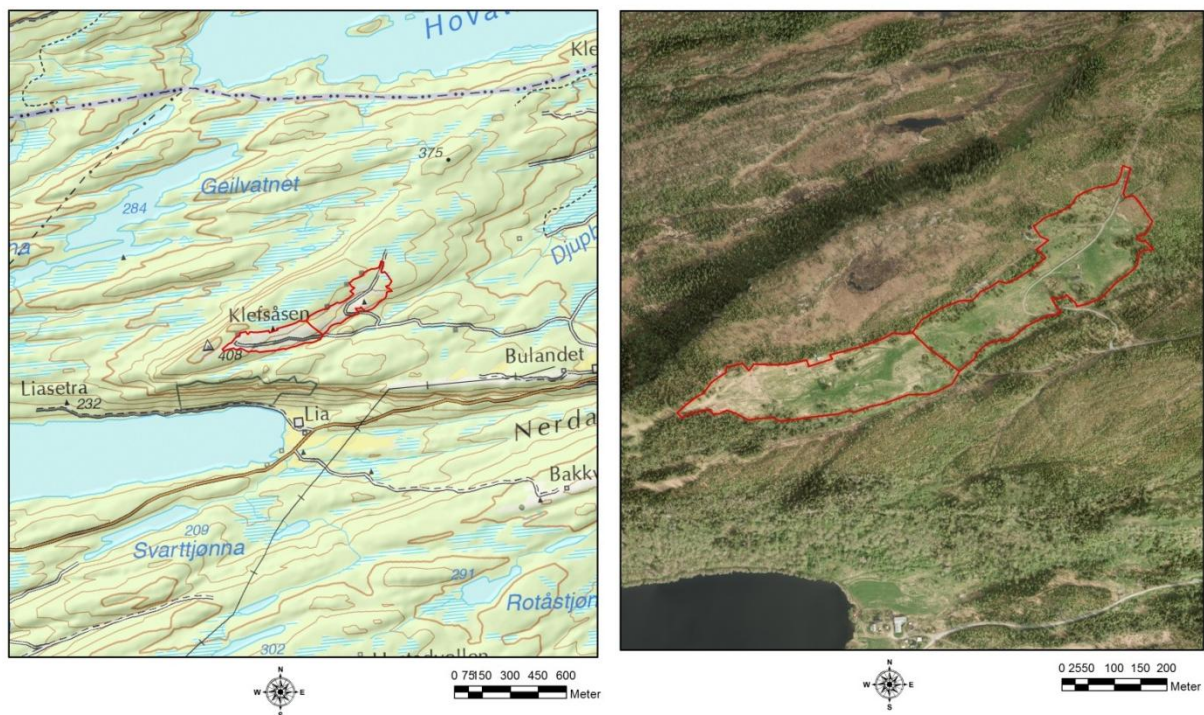
tilsådd på lang tid men som fortsatt beites eller slås, og virker å ha begrenset gjødselpåvirkning. Ved en eventuell driftsendring til tradisjonell skjøtsel kan det på et senere tidspunkt være aktuelt å undersøke lokaliteten på nytt.



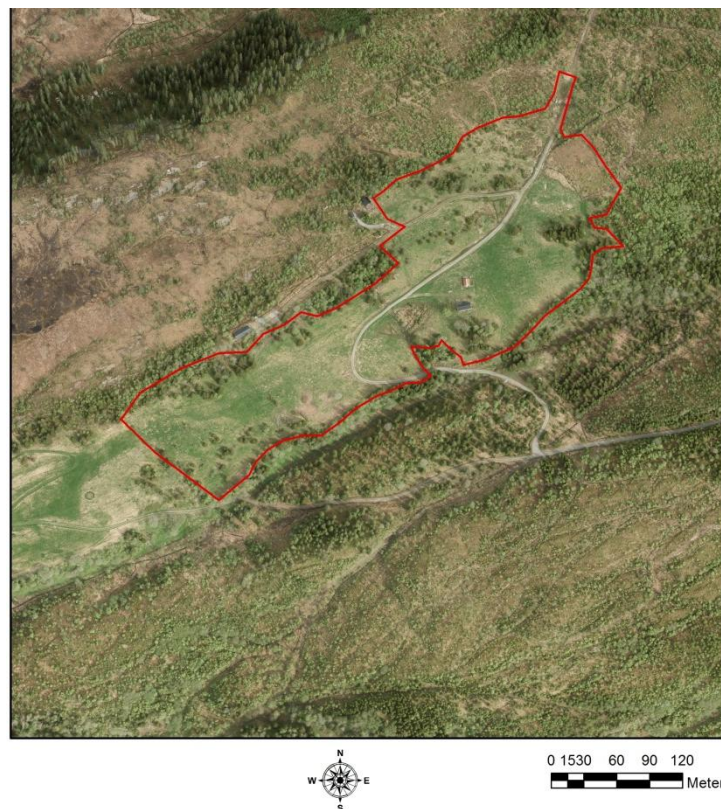
**Figur 24.** Øverst: arealet sett fra øvre del ned mot sør. Nederst: hanekam og engsoleie er to mengdearter i enga. Foto: Per Vesterbukt, 28.6.2012.



## 12 Klefsås - østre del, Stjørdal



**Figur 25.** Lokalitetene Klefsåsen - vestre del (venstre) og Klefsåsen - østre del (høyre), (innteget rødt).



**Figur 26.** Lokaliteten Klefsås - østre del.

UTM 32:  
vegetasjonsregion: MB-O2  
Høyde (moh): 350-390  
Naturtype: Naturbeitemark  
Oppsøkt: 28.06.2012  
Areal (daa): 60.7  
Tilstand: -  
Verdi: -

### Beskrivelse

Klefsåsen ligger på et høyledrag ovenfor Ausetvatnet, ca. 350-390 m.o.h., i Stjørdal kommune. Terrenget er kupert og stedvis bratt sørvendt. Klefsås inneholder to eiendommer med ulik driftshistorie og bruk, og disse er derfor beskrevet hver for seg i denne kartleggingen.

På Klefsåsen - østre del var det seterdrift under 1800-tallet og frem til 1955. Det er ikke pløyd etter 1955. Fra 1955 til 1968 ble enga gjødslet, slått og bakketørket, med høstbeite av storfe. Etter 1968 er det kun beitet. Kunstgjødsel er anvendt i perioden 1991 -2005. Lokaliteten består av veldrenert frisk eng, forholdsvis høyt beitetrykk av storfe ved befarings. Mengdearter er engkvein, engrapp, engsoleie, gulaks, sølvbunke og engsyre samt partier med finnskjegg. Overvekt av grasarter. Også rikt utbredt er bl.a. ryllik, marikåpe, kvitveis og kvitkløver. Skogmarihånd ble funnet i kantsonen øverst i lokaliteten. Det ble ikke påvist artssammensetning typisk for slåttemark i kantsonene som tilsier tidligere slåttemark.

### Verdivurdering

Beitemark, gjødselpåvirket. Typiske slåttemarks-arter fraværende eller liten utbredelse Registreres som naturbeitemark.

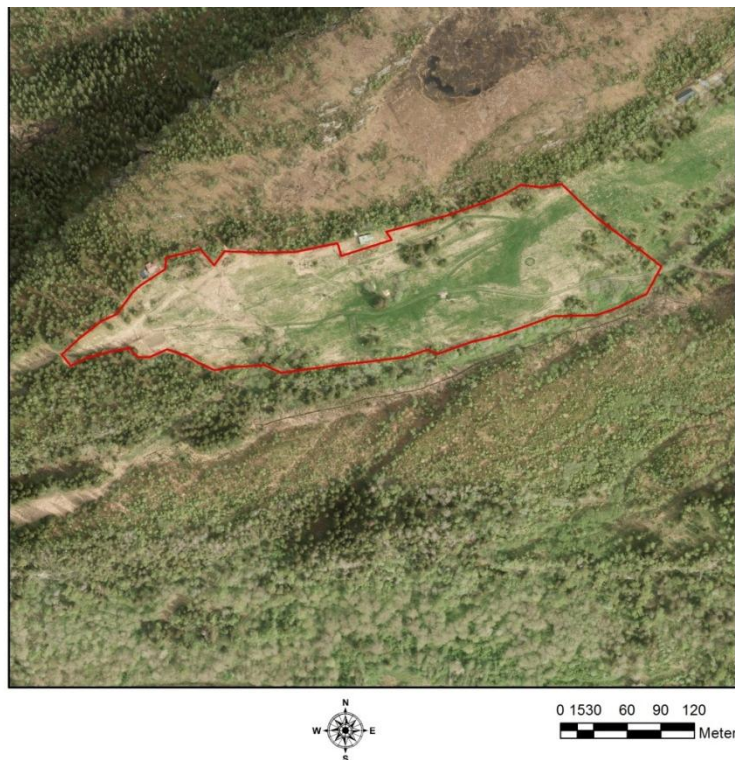




**Figur 27.** Øverst: lokaliteten sett mot vest. Midten: enga utgjør i dag storfebeite med forholdsvis høyt beitetrykk. Nederst: parti fra vestlige del av lokaliteten. Foto: Per Vesterbukt, 28.6.2012.



## 13 Klefsås - vestre del, Stjørdal



**Figur 28.** Lokaliteten Klefsås - vestre del.

|                    |                |
|--------------------|----------------|
| UTM 32:            |                |
| vegetasjonsregion: | MB-O2          |
| Høyde (moh):       | 350-390        |
| Naturtype:         | Naturbeitemark |
| Oppsøkt:           | 28.06.2012     |
| Areal (daa):       | 48.9           |
| Tilstand:          | -              |
| Verdi:             | -              |

### Beskrivelse

Klefsåsen ligger på et høydedrag ovenfor Ausetvatnet, ca. 350-390 m.o.h., i Stjørdal kommune. Terrenget er kupert og stedvis bratt sørvendt. Klefsås inneholder to eiendommer med ulik driftshistorie og bruk, og disse er derfor beskrevet hver for seg i denne kartleggingen.

Lokaliteten er tidligere husmannsplass. Ukjent driftshistorikk, i dag beitet av sau, med få dyr og lavt beitetrykk. Frisk eng med spredte treklynger innimellom. Enga er stedvis totalt dominert av gulaks, sølvbunke og engsoleie. Mengdearter; engkvein, sølvbunke, engrapp, gulaks, engsoleie, ryllik. Noe mindre; engsyre, marikåpe, tveskjeggveronika, rødsvingel, Enga har høy produktivitet og dominans av grasarter. Dette kan tyde på at jorda har hatt mer intensiv drift, med gjødsling og traktor slått for kanskje bare få år siden. Ikke funnet typiske karakterarter for slåtteeng i kantsonene som tilsier tidligere slåttemark.

### Verdivurdering

Beitemark, gjødselpåvirket. Typiske slåttemarks-arter fraværende eller liten utbredelse Registreres som naturbeitemark.

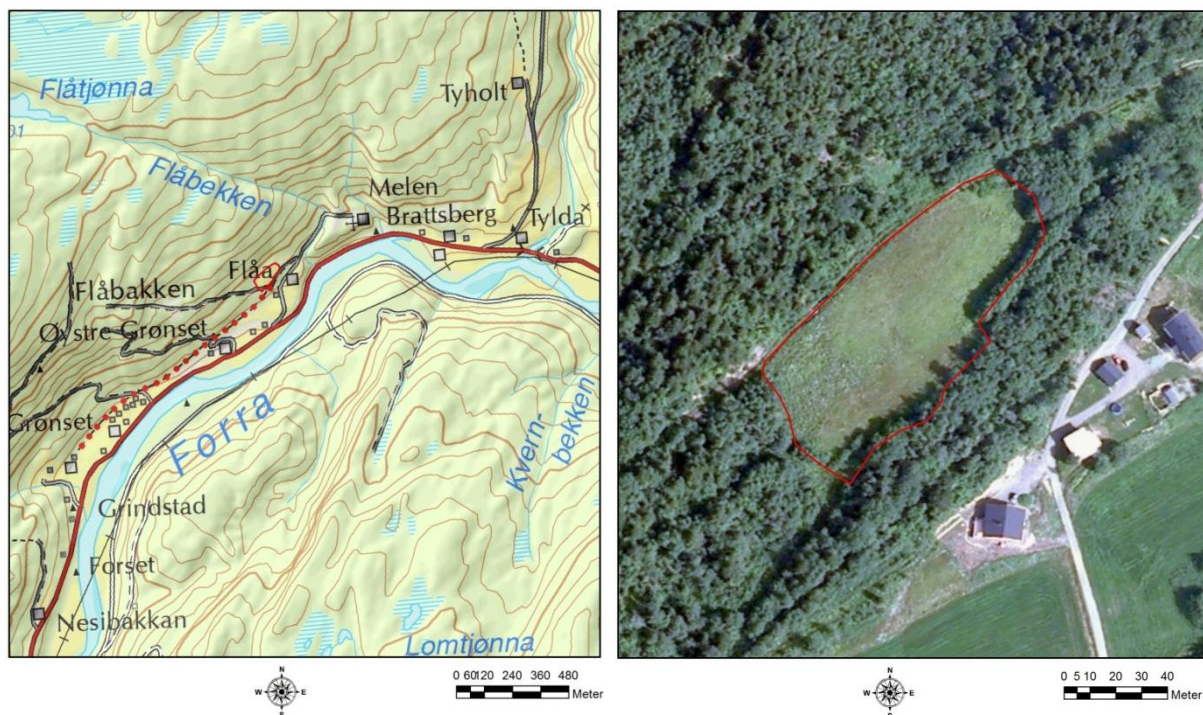




**Figur 29.** Øverst: øvre del av lokaliteten sett mot øst. Enga har dominans av graminider med bl.a. sølvbunke, engkvein, gulaks og engrapp. Midten: nedre del sett mot øst. Nederst: lokaliteten sett mot vest. Foto: Per Vesterbukt, 28.6.2012.



## 14 Flå, Stjørdal



Figur 30. Lokaliteten Flå (inntegnet rødt).

|                    |                   |
|--------------------|-------------------|
| UTM 32:            | 7127707N, 606136Ø |
| vegetasjonsregion: | MB-O2             |
| Høyde (moh):       | 70-80             |
| Naturtype:         | Slåttemark        |
| Oppsøkt:           | 29.06.2012        |
| Areal (daa):       | 6.4               |
| Tilstand:          | God hevd          |
| Verdi:             | B                 |

### Beskrivelse

Lokaliteten ligger i Forradalen i Stjørdal kommune. Beliggenheten er sørvendt og terrenget varierer fra tørr/frisk veldrenert bakke til mere frisk/fuktig flatere del nederst. Det var tradisjonell drift på enga med slått og hesjing fram til begynnelsen av 1980-tallet. Etter det ble det, med få unntak, regelmessig slått og bakketørket fram til 2005. Beitet av sau siste 5 år.

Østlige del er noe tørrere med overvekt av urter og ganske åpent feltsjikt med bl.a. engkvein, gulaks, engsoleie, engsyre og tveskjeggveronika. Også rikt representert i denne delen er ryllik, sveve sp., engrapp og smalkjempe. Det ble også funnet prestekrage, rødkløver, grov nattfiol, fuglevikke, harerug, firkantperikum, tepperot, småengkall, hanekam, rødsvingel og smyle. Vestlige del er mer fuktig og næringsrik med færre arter, og hvor bl.a. sølvbunke og skogstorkenebb går inn som mengdearter. Her er også et hjørne som er plantet med gran, og generelt høyrere feltsjikt og større innslag av gras.

### Verdivurdering

Forholdsvis rik slåttemark med lite gjødselpåvirkning. Har fremdeles store deler av typisk slåttemarksflora intakt i enga. Bør gjenopptas skjøtsel i form av slått for å opprettholde verdien.

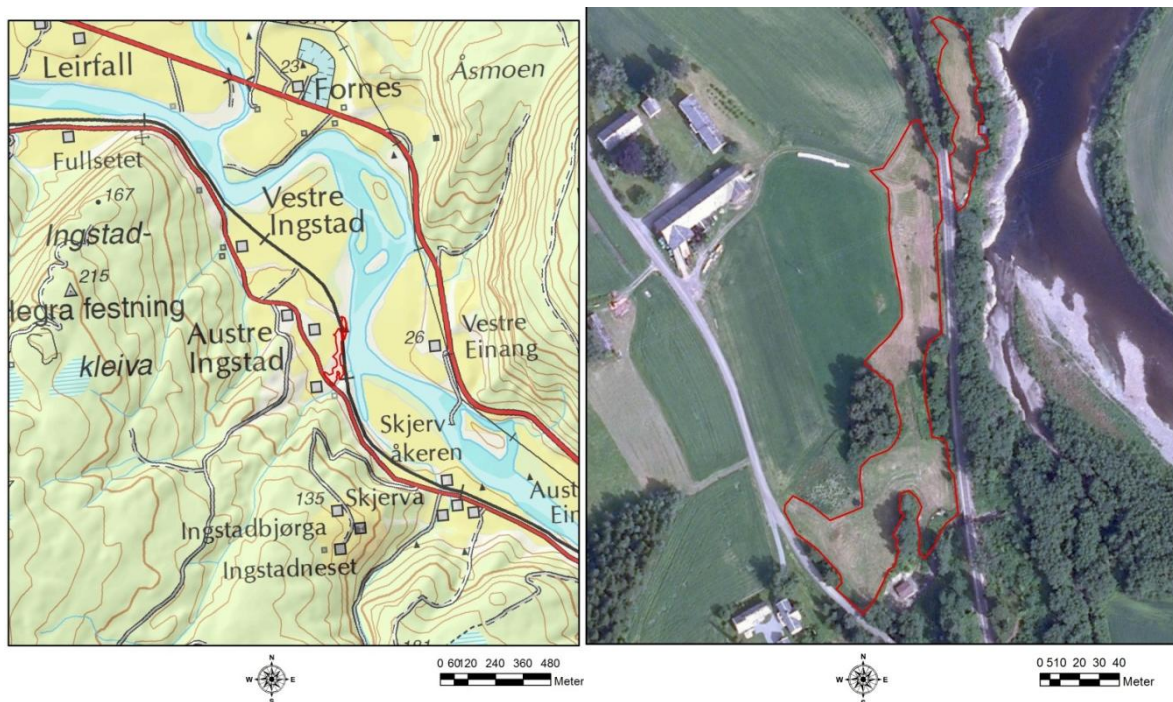




**Figur 31.** Øverst: slåtteenga sett mot øst. Nederst: vestlige hjørnet med granplanter og generelt tettere og høyere feltsjikt. Foto: Per Vesterbukt, 29.6.2012.



## 15 Ingstad, Stjørdal



Figur 32. Oversikt over lokaliteten Ingstad (innteignet rødt).

|                    |                   |
|--------------------|-------------------|
| UTM 32:            | 7127707N, 606136Ø |
| vegetasjonsregion: | MB-O2             |
| Høyde (moh):       | 20-25             |
| Naturtype:         | Slåttemark        |
| Oppsøkt:           | 29.06.2012        |
| Areal (daa):       | 8.1               |
| Tilstand:          | God hevd          |
| Verdi:             | A                 |

### Beskrivelse

Lokaliteten ligger i skråningen fra en moreneterrasse ned mot Stjørdalselva, 5 km øst for Hegra i Stjørdal kommune. Den veksler fra østvendt tørr til frisk bakke, til et mere frisk flatere parti i den vestlige delen av enga.

Det er ikke gjødslet, enkelte deler av enga er pløyd, men mer enn 20 år tilbake. Skjøtsel i dag og tidligere i form av slått og bakketørket gras i midten av juli, beites av sau på høsten bortsett fra arealet nedenfor jernbanen - som ikke beites.

De rikeste partiene med slåttemarksvegetasjon finnes nedenfor jernbanen og i østligste delen ovenfor jernbanen. Her er et åpent og glissent feltsjikt samt tynt strøslag, med dominans av engsoleie, ryllik, engkvein, gulaks, smyle og småengkall. Andre mengdearter, i noe mindre grad, er blåklokke, engfiol, engsyre, harerug, kvitmaure, legeveronika, nyseryllik, tveskjeggveronika, prestekrage, rødsvingel og sveve sp. Av andre arter som ble funnet kan nevnes fuglevikke, karve, kvitkløver, marikåpe, markjordbær, rødkløver, smalkjempe, tepperot, gulskolm, tiriltunge og skogmarihånd.

Det flatere partiet lengst vest fremstår som noe mer næringsrikt og artsfattig, med høyere feltsjikt og større innslag av engsyre, hundekjeks, engsoleie, sølvbunke, marikåpe og engkvein, og tilsvarer B-verdi som grenser ned mot C-verdi, denne delen har muligens vært



sterkere utsatt for gjødselpåvirkning tidligere. Lokaliteten grenser øverst mot fulldyrket mark og er noe utsatt for innsådde arter og gjødsling i kantsonen. Fremmedarten hagelupin finnes i kantsoner mot slåttemarka, og har enkelte steder gått inn i slåttemarka. Hagelupin har svært god spredningsevne og er i Norge registrert som svartelistet art med svært høy risiko, og utgjør en særskilt trussel for denne lokaliteten ved opphør av slått.

### Verdivurdering

Slåttemark med rik vegetasjon, ingen/lite gjødselpåvirket. God hevd gjennom tradisjonell skjøtsel som er opprettholdt fram til i dag, med slått som viktigste hevdform.

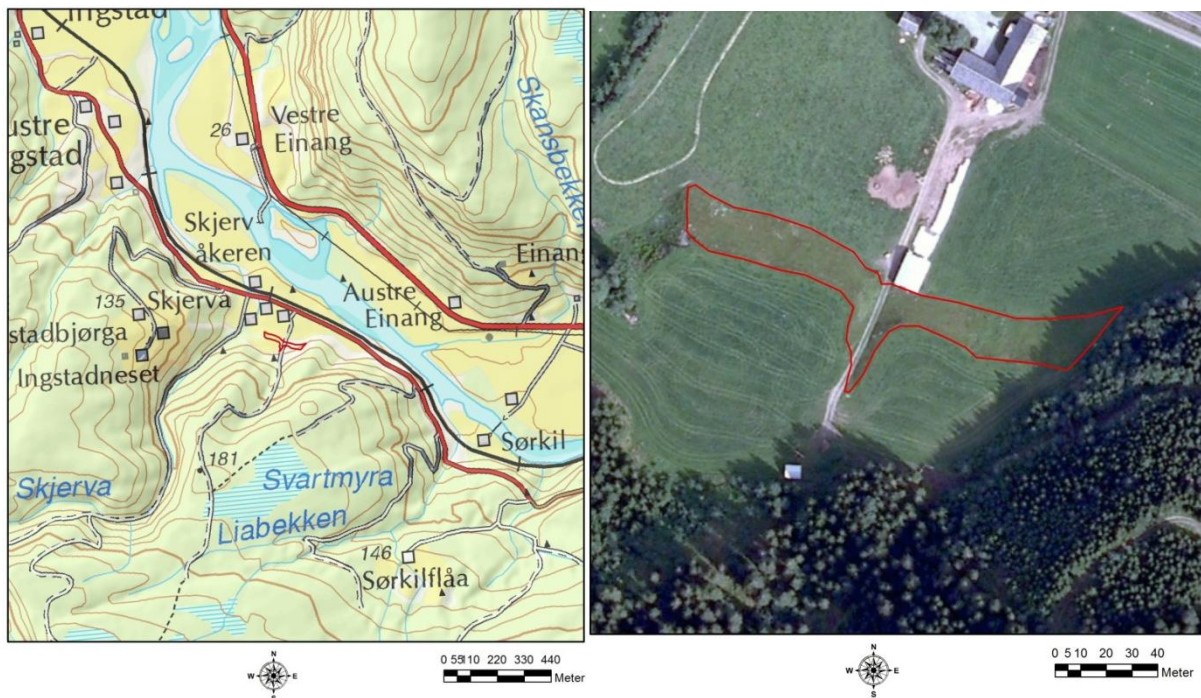




**Figur 33.** Øverst: slåttemark med glissent og lavt feltsjikt dominert av blåklokke, prestekrage, sveve sp., engkvein, gulaks. Midten: slåttemark med kantsone. Bildet illustrerer godt påtrykket fra høyere gras og urter som står klar til innrykk i enga ved et driftsopphør. Nederst: hagelupin i slåttemarka. Arten er rikt utbredt ved Ingstad, og utgjør en trussel for enga. Foto: Per Vesterbukt, 29.6.2012.



## 16 Ingstadneset, Stjørdal



Figur 34. Lokaliteten Ingstadneset (inntegnet rødt).

|                    |                   |
|--------------------|-------------------|
| UTM 32:            | 7127707N, 606136Ø |
| vegetasjonsregion: | MB-O2             |
| Høyde (moh):       | 30-35             |
| Naturtype:         | Slåttemark        |
| Oppsøkt:           | 29.06.2012        |
| Areal (daa):       | 3.2               |
| Tilstand:          | God hevd          |
| Verdi:             | A                 |

### Beskrivelse

Lokaliteten utgjør en skråning fra en moreneterrasse i dalbunnen nær Stjørdalselva, ca. 6 km øst for Hegra i Stjørdal kommune. Beliggenheten er nordvendt med forholdsvis tørr til frisk mark. Lokaliteten har fram til i dag hatt tradisjonell ekstensiv drift med ljaslått (tohjuling fra 1970) og hesjing. I dag foregår skjøtsel med slått sent i juli, gras bakketørkes og fjernes. Enga ble sist pløyd og sådd ca. 1940.

Mengdearter utgjøres av prestekrage, ryllik, sveve sp., smyle, gulaks, engkvein og rødsvingel. Andre arter med stor utbredelse i enga er kvitmaure, engsoleie, harerug, kvitbladtistel, marikåpe, nyseryllik, gulskolm. Det ble også påvist hanekam, fuglevikke, flekkmarihånd, skogmarihånd, blåklokke, rødknapp, rødkløver og grov nattfiol. Lokaliteten grenser mot fulldyrket mark og har i kantsonene noe påvirkning fra innsådde arter og gjødsling.

### Verdivurdering

Slåttemark med rik vegetasjon, ingen/lite gjødselpåvirket. God hevd gjennom tradisjonell skjøtsel som er opprettholdt fram til i dag, der slått har vært viktigste hevdform.

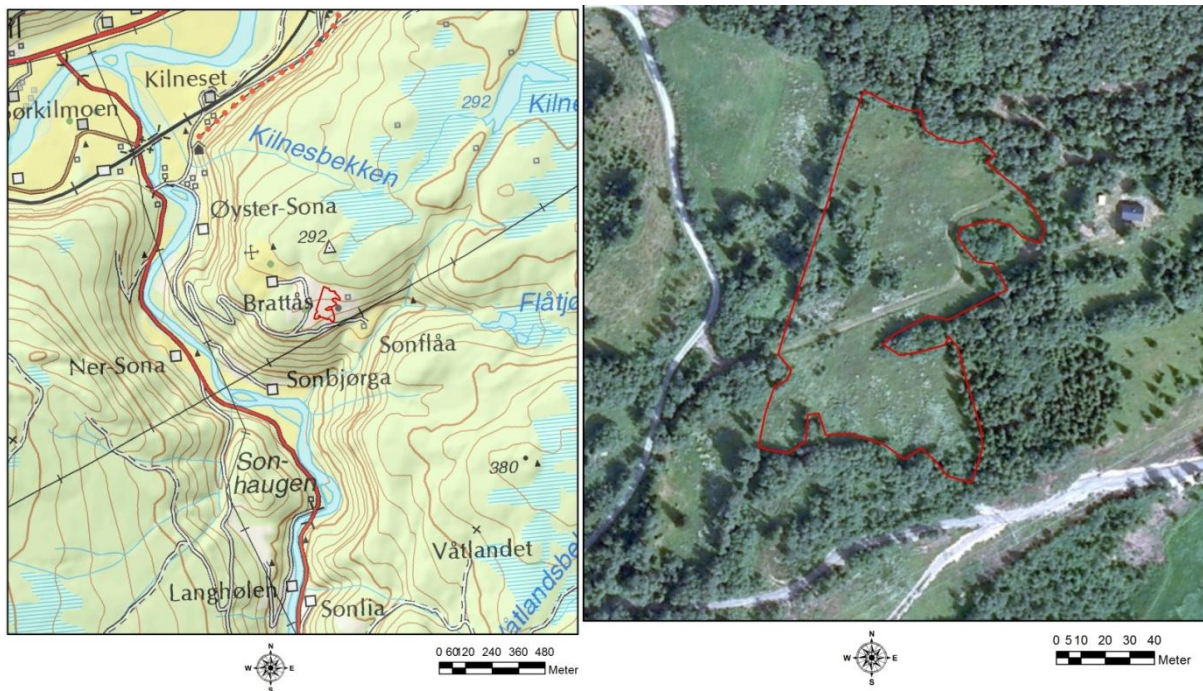




**Figur 35.** Øverst: vestre del mot vest, med bl.a. rødsvingel, gulaks, engkvein og prestekrage. Midten: østre del sett mot øst. Nederst: parti med bl.a. rødkløver, prestekrage, sveve sp., rødsvingel, engkvein og gulaks som mengdearter. Foto: Per Vesterbukt, 29.6.2012.



## 17 Sonflå, Stjørdal



**Figur 36.** Oversikt over lokaliteten Sonflå (inntegnet rødt).

|                    |                   |
|--------------------|-------------------|
| UTM 32:            | 7127707N, 606136Ø |
| vegetasjonsregion: | MB-O2             |
| Høyde (moh):       | 220-260           |
| Naturtype:         | Slåttemark        |
| Oppsøkt:           | 29.06.2012        |
| Areal (daa):       | 9.6               |
| Tilstand:          | God hevd          |
| Verdi:             | B                 |

### Beskrivelse

Lokaliteten ligger i dalsiden nederst i Sonadalen, ca. 20 km sørøst for Stjørdal, 220-260 m.o.h. Terrenget er generelt sørvendt og noe kupert. Enga er i hovedsak omgitt av skog. Tradisjonell gårdsdrift med slått og hesjing på enga, som opphørte for 35 år siden. Deretter brakklegging og gjengroing, noe kyr på beite 15-20 år siden. Helt brakklagt i årene 1997-2007. Driften ble gjenopptatt for 6 år siden, der skogen ble ryddet og beites av sau og hest siste 2 år. Denne restaureringen pågår fremdeles.

Feltsjiktet er stedvis ganske åpent og lavt, med enkelte tettere og mer høyvokste partier. Spredte trær og små skogøyer inngår i arealet. Beitetrykket fra sau og hest er generelt moderat, men flekkvis hardere beitet. Av mengdearter finnes gulaks, engkvein, engsoleie, smyle og engsyre. I tillegg er også engfrytle, bleikstarr, grasstjerneblom, kvitmaure, marikåpe, tveskjeggveronika og rødsvingel rikt tilstede i enga. Andre arter som kan nevnes er harerug, nyseryllik, fuglevikke, gjerdevikke, prestekrage, rødknapp, ryllik, rødkløver, smalkjempe, småengkall, sveve sp. tepperot, gulskolm, småmarimjelle, grov nattfiol og stormaure. Nederste del av arealet noe mer fuktig og fattig, med færre urter og større



innslag av graminider. Her har bl.a. mjørdurt, engkvein, rødsvingel, sølvbunke, gulaks, marikåpe, engrapp og markrapp større utbredelse. Denne delen er muligens mer næringsrik og påvirket av gjødselsig fra øvre deler.

#### Verdivurdering

Slåttemark med middels rik vegetasjon, lite/noe gjødselpåvirkning. Lengre periode med brakklegging, men har beholdt mye typisk slåttemarksflora intakt i enga.



**Figur 37.** Øverst: oversikt over lokaliteten sett fra øverste delen mot sør, med sau og hest på beite. Nederst: parti fra øvre deler sett mot nord. Foto: Per Vesterbukt, 29.6.2012.



## Artsliste

(Artslista er basert på en rask gjennomgang av lokaliteten og er ikke uttømmende)

### Østli 1 & 2

|                |  |                  |   |
|----------------|--|------------------|---|
| Ballblom       | <i>Trollius europaeus</i>                          | Rogn             | <i>Sorbus aucuparia</i>                     |
| Bjørk          | <i>Betula pubescens</i>                            | Ryllik           | <i>Achillea millefolium</i>                 |
| Blokkebær      | <i>Vaccinium uliginosum</i>                        | Rød Jonsokblom   | <i>Silene dioica</i>                        |
| Blåtopp        | <i>Molinia caerulea</i>                            | Rødkløver        | <i>Trifolium pratense</i>                   |
| Duskull        | <i>Eriophorum angustifolium ssp. angustifolium</i> | Rødsvingel       | <i>Festuca rubra</i>                        |
| Dvergjamne     | <i>Selaginella selaginoides</i>                    | Selje            | <i>Salix caprea</i>                         |
| Engfiol        | <i>Viola canina ssp. canina</i>                    | Setergråurt      | <i>Omalotheca norvegica</i>                 |
| Enghumleblom   | <i>Geum rivale</i>                                 | Sisselrot        | <i>Polypodium vulgare</i>                   |
| Engkvein       | <i>Agrostis capillaris</i>                         | Skogburkne       | <i>Athyrium filix-femina</i>                |
| Engrapp        | <i>Poa pratensis ssp. pratensis</i>                | Skogfiol         | <i>Viola riviniana</i>                      |
| Engsnelle      | <i>Equisetum pratense</i>                          | Skogmarihånd     | <i>Dactylorhiza fuchsii</i>                 |
| Engsoleie      | <i>Ranunculus acris</i>                            | Skogsnelle       | <i>Equisetum sylvaticum</i>                 |
| Engsyre        | <i>Rumex acetosa</i>                               | Skogstjerne      | <i>Trientalis europaea</i>                  |
| Følblom        | <i>Leontodon autumnalis</i>                        | Skogstorkenebb   | <i>Geranium sylvaticum</i>                  |
| Geitrams       | <i>Epilobium angustifolium</i>                     | Slåttestarr      | <i>Carex nigra ssp. nigra</i>               |
| Gran           | <i>Picea abies</i>                                 | Stormarimjelle   | <i>Melampyrum pratense</i>                  |
| Grønnvier      | <i>Salix phylicifolia</i>                          | Svarttopp        | <i>Bartsia alpina</i>                       |
| Gråor          | <i>Alnus incana</i>                                | Sveve Sp.        | <i>Hieracium</i>                            |
| Gråstarr       | <i>Carex canescens</i>                             | Sølvbunke        | <i>Deschampsia cespitosa ssp. cespitosa</i> |
| Gulaks         | <i>Anthoxanthum odoratum</i>                       | Tepperot         | <i>Potentilla erecta</i>                    |
| Gullris        | <i>Solidago virgaurea</i>                          | Timotei          | <i>Phleum pratense ssp. pratense</i>        |
| Harerug        | <i>Bistorta vivipara</i>                           | Turt             | <i>Cicerbita alpina</i>                     |
| Hengeving      | <i>Phegopteris connectilis</i>                     | Tyrhjelm         | <i>Aconitum septentrionale</i>              |
| Hestehov       | <i>Tussilago farfara</i>                           | Tyttebær         | <i>Vaccinium vitis-idaea</i>                |
| Hundegras      | <i>Dactylis glomerata ssp. glomerata</i>           | Vanlig Arve      | <i>Cerastium fontanum ssp. vulgare</i>      |
| Hundekjeks     | <i>Anthriscus sylvestris</i>                       | Vassarve         | <i>Stellaria media</i>                      |
| Hvitbladtistel | <i>Cirsium helenioides</i>                         | Åkerforgremmegei | <i>Myosotis arvensis</i>                    |
| Hvitkløver     | <i>Trifolium repens</i>                            | Åkersnelle       | <i>Equisetum arvense ssp. arvense</i>       |
| Hvitveis       | <i>Anemone nemorosa</i>                            | <b>Mosetran</b>  |   |
| Hårfrytle      | <i>Luzula pilosa</i>                               | Bjørk            | <i>Betula pubescens</i>                     |
| Krekling       | <i>Empetrum nigrum ssp. nigrum</i>                 | Blokkbær         | <i>Sanguisorba officinalis</i>              |
| Krushøymule    | <i>Rumex crispus ssp. crispus</i>                  | Blåbær           | <i>Vaccinium myrtillus</i>                  |
| Krypsoleie     | <i>Ranunculus repens</i>                           | Blåknapp         | <i>Succisa pratensis</i>                    |
| Kvann          | <i>Angelica archangelica</i>                       | Blåtopp          | <i>Molinia caerulea</i>                     |
| Lappvier       | <i>Salix lapponum</i>                              | Bringebær        | <i>Rubus idaeus</i>                         |
| Lusegras       | <i>Huperzia selago ssp. selago</i>                 | Einer            | <i>Juniperus communis</i>                   |
| Løvetann sp.   | <i>Taraxacum sp.</i>                               | Engfrytle        | <i>Luzula multiflora ssp. multiflora</i>    |
| Marikåpe sp.   | <i>Alchemilla sp.</i>                              | Engkvein         | <i>Agrostis capillaris</i>                  |
| Mjødurt        | <i>Filipendula ulmaria</i>                         | Engrapp          | <i>Poa pratensis ssp. pratensis</i>         |
| Myrfiol        | <i>Viola palustris</i>                             | Engsoleie        | <i>Ranunculus acris</i>                     |
| Myrtistel      | <i>Cirsium palustre</i>                            | Engsyre          | <i>Rumex acetosa</i>                        |
| Nyseryllik     | <i>Achillea ptarmica</i>                           | Finnskjegg       | <i>Nardus stricta</i>                       |

|                           |   |                           |   |
|---------------------------|---|---------------------------|---|
| Furu                      | <i>Pinus sylvestris</i>                     | Engsnelle                 | <i>Equisetum pratense</i>                   |
| Geitrams                  | <i>Epilobium angustifolium</i>              | Engsoleie                 | <i>Ranunculus acris</i>                     |
| Gran                      | <i>Picea abies</i>                          | Engsyre                   | <i>Rumex acetosa</i>                        |
| Grønnvier                 | <i>Salix phylicifolia</i>                   | Firkantperikum            | <i>Hypericum maculatum</i>                  |
| Gråstarr                  | <i>Carex canescens</i>                      | Fuglevikke                | <i>Vicia cracca</i>                         |
| Gulaks                    | <i>Anthoxanthum odoratum</i>                | Geitrams                  | <i>Epilobium angustifolium</i>              |
| Gullris                   | <i>Solidago virgaurea</i>                   | Gran                      | <i>Picea abies</i>                          |
| Harerug                   | <i>Bistorta vivipara</i>                    | Grasstjerneblom           | <i>Stellaria graminea</i>                   |
| Hvitlyng                  | <i>Andromeda polifolia</i>                  | Gråor                     | <i>Alnus incana</i>                         |
| Hvitveis                  | <i>Anemone nemorosa</i>                     | Gulaks                    | <i>Anthoxanthum odoratum</i>                |
| Krekling                  | <i>Empetrum nigrum ssp. nigrum</i>          | Gullris                   | <i>Solidago virgaurea</i>                   |
| Krypsoleie                | <i>Ranunculus repens</i>                    | Gulskolm                  | <i>Saxifraga aizoides</i>                   |
| Lappvier                  | <i>Salix lapponum</i>                       | Harerug                   | <i>Bistorta vivipara</i>                    |
| Legeveronika              | <i>Veronica officinalis</i>                 | Hegg                      | <i>Prunus padus</i>                         |
| Maiblom                   | <i>Maianthemum bifolium</i>                 | Hundegras                 | <i>Dactylis glomerata ssp. glomerata</i>    |
| Myrfiol                   | <i>Viola palustris</i>                      | Hundekjeks                | <i>Anthriscus sylvestris</i>                |
| Rogn                      | <i>Sorbus aucuparia</i>                     | Hvitbladtistel            | <i>Cirsium helenioides</i>                  |
| Ryllik                    | <i>Achillea millefolium</i>                 | Hvitmaure                 | <i>Galium boreale</i>                       |
| Rødsvingel                | <i>Festuca rubra</i>                        | Krypsoleie                | <i>Ranunculus repens</i>                    |
| Røsslyng                  | <i>Calluna vulgaris</i>                     | Løvetann sp.              | <i>Taraxacum sp.</i>                        |
| Selje                     | <i>Salix caprea</i>                         | Maiblom                   | <i>Maianthemum bifolium</i>                 |
| Seterrapp                 | <i>Poa pratensis ssp. alpigena</i>          | Marikåpe sp.              | <i>Alchemilla sp.</i>                       |
| Skogmarihånd              | <i>Dactylorhiza fuchsii</i>                 | Mjødurt                   | <i>Filipendula ulmaria</i>                  |
| Skogstjerne               | <i>Trientalis europaea</i>                  | Myrfiol                   | <i>Viola palustris</i>                      |
| Skogstorkenebb            | <i>Geranium sylvaticum</i>                  | Nyseryllik                | <i>Achillea ptarmica</i>                    |
| Skrubbær                  | <i>Cornus suecica</i>                       | Osp                       | <i>Populus tremula</i>                      |
| Slåttestarr               | <i>Carex nigra ssp. nigra</i>               | Prestekrage               | <i>Leucanthemum vulgare</i>                 |
| Smyle                     | <i>Avenella flexuosa</i>                    | Rogn                      | <i>Sorbus aucuparia</i>                     |
| Stormarimjelle            | <i>Melampyrum pratense</i>                  | Ryllik                    | <i>Achillea millefolium</i>                 |
| Sølvbunke                 | <i>Deschampsia cespitosa ssp. cespitosa</i> | Rødkløver                 | <i>Trifolium pratense</i>                   |
| Tepperot                  | <i>Potentilla erecta</i>                    | Rødsvingel                | <i>Festuca rubra</i>                        |
| Torvull                   | <i>Eriophorum vaginatum</i>                 | Selje                     | <i>Salix caprea</i>                         |
| Tyttebær                  | <i>Vaccinium vitis-idaea</i>                | Skogstorkenebb            | <i>Geranium sylvaticum</i>                  |
| <b>Fiskumfjellveien 1</b> |   | Småengcall                | <i>Rhinanthus minor</i>                     |
| Bjørk                     | <i>Betula pubescens</i>                     | Småengcall                | <i>Rhinanthus minor</i>                     |
| Blåbær                    | <i>Vaccinium myrtillus</i>                  | Sveve Sp.                 | <i>Hieracium</i>                            |
| Blåkoll                   | <i>Prunella vulgaris</i>                    | Sølvbunke                 | <i>Deschampsia cespitosa ssp. cespitosa</i> |
| Brennesle                 | <i>Eriophorum latifolium</i>                | Tepperot                  | <i>Potentilla erecta</i>                    |
| Bringingebær              | <i>Rubus idaeus</i>                         | Timotei                   | <i>Phleum pratense ssp. pratense</i>        |
| Einer                     | <i>Juniperus communis</i>                   | Tveskjeggveronika         | <i>Veronica chamaedrys</i>                  |
| Engfrytle                 | <i>Luzula multiflora ssp. multiflora</i>    | Tyrihjelms                | <i>Aconitum septentrionale</i>              |
| Enghumleblom              | <i>Geum rivale</i>                          | Åkerforglemmegei          | <i>Myosotis arvensis</i>                    |
| Engkvein                  | <i>Agrostis capillaris</i>                  | Åkersnelle                | <i>Equisetum arvense ssp. arvense</i>       |
| Engrapp                   | <i>Poa pratensis ssp. pratensis</i>         | <b>Fiskumfjellveien 2</b> |   |
| Engreverumpe              | <i>Alopecurus pratensis ssp. pratensis</i>  | Bekkeblom                 | <i>Caltha palustris</i>                     |



|                   |   |                  |  |
|-------------------|---|------------------|--|
| Bjørk             | <i>Betula pubescens</i>                     | Tyrihjelm        | <i>Aconitum septentrionale</i>             |
| Blåbær            | <i>Vaccinium myrtillus</i>                  | Åkerforgremmegei | <i>Myosotis arvensis</i>                   |
| Brennesle         | <i>Eriophorum latifolium</i>                | Åkersnelle       | <i>Equisetum arvense ssp. arvense</i>      |
| Einer             | <i>Juniperus communis</i>                   |                  |  |
| Engfrytle         | <i>Luzula multiflora ssp. multiflora</i>    | <b>Rossetmo</b>  |  |
| Enghumleblom      | <i>Geum rivale</i>                          | Bjørk            | <i>Betula pubescens</i>                    |
| Engkvein          | <i>Agrostis capillaris</i>                  | Blåklokke        | <i>Campanula rotundifolia</i>              |
| Engrapp           | <i>Poa pratensis ssp. pratensis</i>         | Brennesle        | <i>Eriophorum latifolium</i>               |
| Engsnelle         | <i>Equisetum pratense</i>                   | Bringebær        | <i>Rubus idaeus</i>                        |
| Engsoleie         | <i>Ranunculus acris</i>                     | Engfrytle        | <i>Luzula multiflora ssp. multiflora</i>   |
| Engsyre           | <i>Rumex acetosa</i>                        | Enghumleblom     | <i>Geum rivale</i>                         |
| Fuglevikke        | <i>Vicia cracca</i>                         | Engkvein         | <i>Agrostis capillaris</i>                 |
| Geitrams          | <i>Epilobium angustifolium</i>              | Engrapp          | <i>Poa pratensis ssp. pratensis</i>        |
| Gran              | <i>Picea abies</i>                          | Engreverumpe     | <i>Alopecurus pratensis ssp. pratensis</i> |
| Grasstjerneblom   | <i>Stellaria graminea</i>                   | Engsoleie        | <i>Ranunculus acris</i>                    |
| Gråor             | <i>Alnus incana</i>                         | Engsyre          | <i>Rumex acetosa</i>                       |
| Gulaks            | <i>Anthoxanthum odoratum</i>                | Fuglevikke       | <i>Vicia cracca</i>                        |
| Gullris           | <i>Solidago virgaurea</i>                   | Geitrams         | <i>Epilobium angustifolium</i>             |
| Harerug           | <i>Bistorta vivipara</i>                    | Gran             | <i>Picea abies</i>                         |
| Hundegras         | <i>Dactylis glomerata ssp. glomerata</i>    | Grønnavier       | <i>Salix phylicifolia</i>                  |
| Hundekjeks        | <i>Anthriscus sylvestris</i>                | Gråor            | <i>Alnus incana</i>                        |
| Hvitbladtistel    | <i>Cirsium helenioides</i>                  | Gulaks           | <i>Anthoxanthum odoratum</i>               |
| Hvitkløver        | <i>Trifolium repens</i>                     | Gullris          | <i>Solidago virgaurea</i>                  |
| Hårfrytle         | <i>Luzula pilosa</i>                        | Gulskolm         | <i>Saxifraga aizoides</i>                  |
| Krushøymul        | <i>Rumex crispus ssp. crispus</i>           | Harerug          | <i>Bistorta vivipara</i>                   |
| Krypsoleie        | <i>Ranunculus repens</i>                    | Hundegras        | <i>Dactylis glomerata ssp. glomerata</i>   |
| Løvetann sp.      | <i>Taraxacum sp.</i>                        | Hundekjeks       | <i>Anthriscus sylvestris</i>               |
| Maiblom           | <i>Maianthemum bifolium</i>                 | Hvitbladtistel   | <i>Cirsium helenioides</i>                 |
| Marikåpe sp.      | <i>Alchemilla sp.</i>                       | Hvitkløver       | <i>Trifolium repens</i>                    |
| Mjødurt           | <i>Filipendula ulmaria</i>                  | Hvitmaure        | <i>Galium boreale</i>                      |
| Myrfiol           | <i>Viola palustris</i>                      | Hvitveis         | <i>Anemone nemorosa</i>                    |
| Osp               | <i>Populus tremula</i>                      | Hårfrytle        | <i>Luzula pilosa</i>                       |
| Rogn              | <i>Sorbus aucuparia</i>                     | Krushøymul       | <i>Rumex crispus ssp. crispus</i>          |
| Ryllik            | <i>Achillea millefolium</i>                 | Krushøymul       | <i>Rumex crispus ssp. crispus</i>          |
| Rødkløver         | <i>Trifolium pratense</i>                   | Krypsoleie       | <i>Ranunculus repens</i>                   |
| Rødsvingel        | <i>Festuca rubra</i>                        | Legeveronika     | <i>Veronica officinalis</i>                |
| Selje             | <i>Salix caprea</i>                         | Løvetann sp.     | <i>Taraxacum sp.</i>                       |
| Skogstjerne       | <i>Trientalis europaea</i>                  | Maiblom          | <i>Maianthemum bifolium</i>                |
| Skogstorkenebb    | <i>Geranium sylvaticum</i>                  | Marikåpe sp.     | <i>Alchemilla sp.</i>                      |
| Slåttestarr       | <i>Carex nigra ssp. nigra</i>               | Mjødurt          | <i>Filipendula ulmaria</i>                 |
| Småengkall        | <i>Rhinanthus minor</i>                     | Rips             | <i>Chrysanthemum carinatum</i>             |
| Sølvbunke         | <i>Deschampsia cespitosa ssp. cespitosa</i> | Rogn             | <i>Sorbus aucuparia</i>                    |
| Teiebær           | <i>Rubus saxatilis</i>                      | Ryllik           | <i>Achillea millefolium</i>                |
| Tepperot          | <i>Potentilla erecta</i>                    | Rødkløver        | <i>Trifolium pratense</i>                  |
| Timotei           | <i>Phleum pratense ssp. pratense</i>        | Rødsvingel       | <i>Festuca rubra</i>                       |
| Tveskjeggveronika | <i>Veronica chamaedrys</i>                  | Selje            | <i>Salix caprea</i>                        |

|                  |   |
|------------------|---|
| Skogstorkenebb   | <i>Geranium sylvaticum</i>                  |
| Smyle            | <i>Avenella flexuosa</i>                    |
| Småengkall       | <i>Rhinanthus minor</i>                     |
| Småmarimjelle    | <i>Melampyrum sylvaticum</i>                |
| Sølvbunke        | <i>Deschampsia cespitosa ssp. cespitosa</i> |
| Tepperot         | <i>Potentilla erecta</i>                    |
| Tyrihjem         | <i>Aconitum septentrionale</i>              |
| Åkerforgremmegei | <i>Myosotis arvensis</i>                    |

#### Stormoen

|                |  |
|----------------|--|
| Bjørk          | <i>Betula pubescens</i>                  |
| Blåbær         | <i>Vaccinium myrtillus</i>               |
| Bringebær      | <i>Rubus idaeus</i>                      |
| Engfiol        | <i>Viola canina ssp. canina</i>          |
| Engfrytle      | <i>Luzula multiflora ssp. multiflora</i> |
| Engkvein       | <i>Agrostis capillaris</i>               |
| Engrapp        | <i>Poa pratensis ssp. pratensis</i>      |
| Engsnelle      | <i>Equisetum pratense</i>                |
| Engsoleie      | <i>Ranunculus acris</i>                  |
| Engsyre        | <i>Rumex acetosa</i>                     |
| Geitrams       | <i>Epilobium angustifolium</i>           |
| Gran           | <i>Picea abies</i>                       |
| Gulaks         | <i>Anthoxanthum odoratum</i>             |
| Gullris        | <i>Solidago virgaurea</i>                |
| Hvitbladtistel | <i>Cirsium helenioides</i>               |
| Hvitmaure      | <i>Galium boreale</i>                    |
| Hvitveis       | <i>Anemone nemorosa</i>                  |
| Jonsokkoll     | <i>Ajuga pyramidalis</i>                 |
| Krypsoleie     | <i>Ranunculus repens</i>                 |
| Liljekonvall   | <i>Convallaria majalis</i>               |
| Løvetann sp.   | <i>Taraxacum sp.</i>                     |
| Maiblom        | <i>Maianthemum bifolium</i>              |
| Marikåpe sp.   | <i>Alchemilla sp.</i>                    |
| Markjordbær    | <i>Fragaria vesca</i>                    |
| Mjødurt        | <i>Filipendula ulmaria</i>               |
| Nyseryllik     | <i>Achillea ptarmica</i>                 |
| Osp            | <i>Populus tremula</i>                   |
| Prestekrage    | <i>Leucanthemum vulgare</i>              |
| Rogn           | <i>Sorbus aucuparia</i>                  |
| Ryllik         | <i>Achillea millefolium</i>              |
| Rødkløver      | <i>Trifolium pratense</i>                |
| Rødsvingel     | <i>Festuca rubra</i>                     |
| Skogstorkenebb | <i>Geranium sylvaticum</i>               |
| Smyle          | <i>Avenella flexuosa</i>                 |
| Tepperot       | <i>Potentilla erecta</i>                 |
| Tyttebær       | <i>Vaccinium vitis-idaea</i>             |

#### Brennmoen

|                 |                                     |
|-----------------|-------------------------------------|
| Bjørk           | <i>Betula pubescens</i>             |
| Blokkbær        | <i>Sanguisorba officinalis</i>      |
| Blåbær          | <i>Vaccinium myrtillus</i>          |
| Blåklukke       | <i>Campanula rotundifolia</i>       |
| Blåkoll         | <i>Prunella vulgaris</i>            |
| Bringebær       | <i>Rubus idaeus</i>                 |
| Burot           | <i>Artemisia vulgaris</i>           |
| Einer           | <i>Juniperus communis</i>           |
| Engkvein        | <i>Agrostis capillaris</i>          |
| Engrapp         | <i>Poa pratensis ssp. pratensis</i> |
| Engsmelle       | <i>Silene vulgaris</i>              |
| Engsoleie       | <i>Ranunculus acris</i>             |
| Engsyre         | <i>Rumex acetosa</i>                |
| Fuglevikke      | <i>Vicia cracca</i>                 |
| Furu            | <i>Pinus sylvestris</i>             |
| Geitrams        | <i>Epilobium angustifolium</i>      |
| Gran            | <i>Picea abies</i>                  |
| Grasstjerneblom | <i>Stellaria graminea</i>           |
| Gulaks          | <i>Anthoxanthum odoratum</i>        |
| Gulbelg         | <i>Lathyrus pratensis</i>           |
| Gullris         | <i>Solidago virgaurea</i>           |
| Harerug         | <i>Bistorta vivipara</i>            |
| Hundekjeks      | <i>Anthriscus sylvestris</i>        |
| Hvitbladtistel  | <i>Cirsium helenioides</i>          |
| Hvitkløver      | <i>Trifolium repens</i>             |
| Hvitmaure       | <i>Galium boreale</i>               |
| Karve           | <i>Carum carvi</i>                  |
| Krattmjølke     | <i>Epilobium montanum</i>           |
| Krushøymul      | <i>Rumex crispus ssp. crispus</i>   |
| Kvann           | <i>Angelica archangelica</i>        |
| Legeveronika    | <i>Veronica officinalis</i>         |
| Løvetann sp.    | <i>Taraxacum sp.</i>                |
| Maiblom         | <i>Maianthemum bifolium</i>         |
| Marikåpe sp.    | <i>Alchemilla sp.</i>               |
| Markjordbær     | <i>Fragaria vesca</i>               |
| Mjødurt         | <i>Filipendula ulmaria</i>          |
| Myrfiol         | <i>Viola palustris</i>              |
| Nyseryllik      | <i>Achillea ptarmica</i>            |
| Prestekrage     | <i>Leucanthemum vulgare</i>         |
| Ryllik          | <i>Achillea millefolium</i>         |
| Rødkløver       | <i>Trifolium pratense</i>           |
| Rødsvingel      | <i>Festuca rubra</i>                |
| Selje           | <i>Salix caprea</i>                 |
| Skogrørkvein    | <i>Calamagrostis purpurea</i>       |
| Skogsnelle      | <i>Equisetum sylvaticum</i>         |



|                   |   |                     |   |
|-------------------|---|---------------------|---|
| Skogstjerne       | <i>Trientalis europaea</i>                      | Tepperot            | <i>Potentilla erecta</i>                    |
| Skogstorkenebb    | <i>Geranium sylvaticum</i>                      | Tyttebær            | <i>Vaccinium vitis-idaea</i>                |
| Slåttestarr       | <i>Carex nigra ssp. nigra</i>                   |                     |   |
| Småengkall        | <i>Rhinanthus minor</i>                         | <b>Berre Nordre</b> |   |
| Småmarimjelle     | <i>Melampyrum sylvaticum</i>                    | Bjørk               | <i>Betula pubescens</i>                     |
| Sveve Sp.         | <i>Populus tremula</i>                          | Blåklukke           | <i>Campanula rotundifolia</i>               |
| Sølvbunke         | <i>Deschampsia cespitosa ssp. cespitosa</i>     | Bringebær           | <i>Rubus idaeus</i>                         |
| Tepperot          | <i>Potentilla erecta</i>                        | Engfiol             | <i>Viola canina ssp. canina</i>             |
| Tyttebær          | <i>Vaccinium vitis-idaea</i>                    | Engfrytle           | <i>Luzula multiflora ssp. multiflora</i>    |
| Vendelrot         | <i>Valeriana sambucifolia ssp. sambucifolia</i> | Engkvein            | <i>Agrostis capillaris</i>                  |
| Åkersnelle        | <i>Equisetum arvense ssp. arvense</i>           | Engrapp             | <i>Poa pratensis ssp. pratensis</i>         |
|                   |   | Engsoleie           | <i>Ranunculus acris</i>                     |
| <b>Gressåmoen</b> |   | Engsyre             | <i>Rumex acetosa</i>                        |
| Bjørk             | <i>Betula pubescens</i>                         | Firblad             | <i>Paris quadrifolia</i>                    |
| Blokkbær          | <i>Sanguisorba officinalis</i>                  | Fuglevikke          | <i>Vicia cracca</i>                         |
| Blåbær            | <i>Vaccinium myrtillus</i>                      | Grønnavier          | <i>Salix phylicifolia</i>                   |
| Dvergbjørk        | <i>Betula nana</i>                              | Gråor               | <i>Alnus incana</i>                         |
| Einer             | <i>Juniperus communis</i>                       | Gulaks              | <i>Anthoxanthum odoratum</i>                |
| Engfrytle         | <i>Luzula multiflora ssp. multiflora</i>        | Gullris             | <i>Solidago virgaurea</i>                   |
| Engrapp           | <i>Poa pratensis ssp. pratensis</i>             | Hundegras           | <i>Dactylis glomerata ssp. glomerata</i>    |
| Engsyre           | <i>Rumex acetosa</i>                            | Hundekjeks          | <i>Anthriscus sylvestris</i>                |
| Finnskjegg        | <i>Nardus stricta</i>                           | Hvitbladtistel      | <i>Populus tremula</i>                      |
| Fjellsyre         | <i>Oxyria digyna</i>                            | Hvitkløver          | <i>Trifolium repens</i>                     |
| Fjelltimotei      | <i>Phleum alpinum</i>                           | Hvitmaure           | <i>Galium boreale</i>                       |
| Furu              | <i>Pinus sylvestris</i>                         | Hvitveis            | <i>Anemone nemorosa</i>                     |
| Geitrams          | <i>Epilobium angustifolium</i>                  | Hårfrytle           | <i>Luzula pilosa</i>                        |
| Gran              | <i>Picea abies</i>                              | Jonsokkoll          | <i>Ajuga pyramidalis</i>                    |
| Grønnavier        | <i>Salix phylicifolia</i>                       | Marikåpe sp.        | <i>Alchemilla sp.</i>                       |
| Gulaks            | <i>Anthoxanthum odoratum</i>                    | Markjordbær         | <i>Fragaria vesca</i>                       |
| Gullris           | <i>Solidago virgaurea</i>                       | Markrapp            | <i>Poa trivialis</i>                        |
| Harerug           | <i>Bistorta vivipara</i>                        | Mjødurt             | <i>Filipendula ulmaria</i>                  |
| Hvitkløver        | <i>Trifolium repens</i>                         | Nyseryllik          | <i>Achillea ptarmica</i>                    |
| Hvitveis          | <i>Anemone nemorosa</i>                         | Osp                 | <i>Populus tremula</i>                      |
| Løvetann sp.      | <i>Taraxacum sp.</i>                            | Prestekrage         | <i>Leucanthemum vulgare</i>                 |
| Molte             | <i>Rubus chamaemorus</i>                        | Rogn                | <i>Sorbus aucuparia</i>                     |
| Myrfiol           | <i>Viola palustris</i>                          | Ryllik              | <i>Achillea millefolium</i>                 |
| Ryllik            | <i>Achillea millefolium</i>                     | Rødkløver           | <i>Trifolium pratense</i>                   |
| Rødkløver         | <i>Trifolium pratense</i>                       | Rødsvingel          | <i>Festuca rubra</i>                        |
| Setergråurt       | <i>Omalotheca norvegica</i>                     | Røsslyng            | <i>Calluna vulgaris</i>                     |
| Seterstarr        | <i>Carex brunnescens</i>                        | Selje               | <i>Salix caprea</i>                         |
| Skogstjerne       | <i>Trientalis europaea</i>                      | Skogsnelle          | <i>Equisetum sylvaticum</i>                 |
| Skrubebær         | <i>Cornus suecica</i>                           | Skogstjerne         | <i>Trientalis europaea</i>                  |
| Slåttestarr       | <i>Carex nigra ssp. nigra</i>                   | Småengkall          | <i>Rhinanthus minor</i>                     |
| Smyle             | <i>Avenella flexuosa</i>                        | Småmarimjelle       | <i>Melampyrum sylvaticum</i>                |
| Småengkall        | <i>Rhinanthus minor</i>                         | Syrin               | <i>Syringa vulgaris</i>                     |
| Sølvbunke         | <i>Deschampsia cespitosa ssp. cespitosa</i>     | Sølvbunke           | <i>Deschampsia cespitosa ssp. cespitosa</i> |

|                   |   |                            |  |
|-------------------|---|----------------------------|--|
| Tepperot          | <i>Potentilla erecta</i>                    | Tveskjeggveronika          | <i>Veronica chamaedrys</i>               |
| Timotei           | <i>Phleum pratense ssp. pratense</i>        | Vanlig Arve                | <i>Cerastium fontanum ssp. vulgare</i>   |
| Tveskjeggveronika | <i>Veronica chamaedrys</i>                  | <b>Klefsås - Østre Del</b> |  |
| Åkersnelle        | <i>Equisetum arvense ssp. arvense</i>       | Bjørk                      | <i>Betula pubescens</i>                  |
| <b>Trøgården</b>  |   | Blokkbær                   | <i>Sanguisorba officinalis</i>           |
| Bringebær         | <i>Rubus idaeus</i>                         | Blåbær                     | <i>Vaccinium myrtillus</i>               |
| Engkvein          | <i>Agrostis capillaris</i>                  | Blåkoll                    | <i>Prunella vulgaris</i>                 |
| Engrapp           | <i>Poa pratensis ssp. pratensis</i>         | Dvergråurt                 | <i>Draba crassifolia</i>                 |
| Engreverumpe      | <i>Alopecurus pratensis ssp. pratensis</i>  | Einer                      | <i>Juniperus communis</i>                |
| Engsnelle         | <i>Equisetum pratense</i>                   | Engfiol                    | <i>Viola canina ssp. canina</i>          |
| Engsoleie         | <i>Ranunculus acris</i>                     | Engfrytle                  | <i>Luzula multiflora ssp. multiflora</i> |
| Engsyre           | <i>Rumex acetosa</i>                        | Enghumleblom               | <i>Geum rivale</i>                       |
| Fuglevikke        | <i>Vicia cracca</i>                         | Engkvein                   | <i>Agrostis capillaris</i>               |
| Grasstjerneblom   | <i>Stellaria graminea</i>                   | Engrapp                    | <i>Poa pratensis ssp. pratensis</i>      |
| Gråor             | <i>Alnus incana</i>                         | Engsoleie                  | <i>Ranunculus acris</i>                  |
| Gulaks            | <i>Anthoxanthum odoratum</i>                | Engsvingel                 | <i>Festuca pratensis</i>                 |
| Gulskolm          | <i>Saxifraga aizoides</i>                   | Engsyre                    | <i>Rumex acetosa</i>                     |
| Hanekam           | <i>Lychnis flos-cuculi</i>                  | Finnskjegg                 | <i>Nardus stricta</i>                    |
| Harerug           | <i>Bistorta vivipara</i>                    | Furu                       | <i>Pinus sylvestris</i>                  |
| Hundekjeks        | <i>Anthriscus sylvestris</i>                | Følblom                    | <i>Leontodon autumnalis</i>              |
| Hvitbladtistel    | <i>Cirsium helenioides</i>                  | Gran                       | <i>Picea abies</i>                       |
| Hvitkløver        | <i>Trifolium repens</i>                     | Groblad                    | <i>Plantago major</i>                    |
| Hvitmaure         | <i>Galium boreale</i>                       | Grønnevier                 | <i>Salix phylicifolia</i>                |
| Hvitveis          | <i>Anemone nemorosa</i>                     | Gråor                      | <i>Alnus incana</i>                      |
| Karve             | <i>Carum carvi</i>                          | Gulaks                     | <i>Anthoxanthum odoratum</i>             |
| Krypsoleie        | <i>Ranunculus repens</i>                    | Harerug                    | <i>Bistorta vivipara</i>                 |
| Løvetann sp.      | <i>Taraxacum sp.</i>                        | Hestehov                   | <i>Tussilago farfara</i>                 |
| Marikåpe sp.      | <i>Alchemilla sp.</i>                       | Hvitkløver                 | <i>Trifolium repens</i>                  |
| Markrapp          | <i>Poa trivialis</i>                        | Hvitveis                   | <i>Anemone nemorosa</i>                  |
| Mjødurt           | <i>Filipendula ulmaria</i>                  | Jonsokkoll                 | <i>Ajuga pyramidalis</i>                 |
| Myrfiol           | <i>Viola palustris</i>                      | Krattmjølke                | <i>Epilobium montanum</i>                |
| Myrtistel         | <i>Cirsium palustre</i>                     | Krushøymul                 | <i>Rumex crispus ssp. crispus</i>        |
| Nyseryllik        | <i>Achillea ptarmica</i>                    | Legeveronika               | <i>Veronica officinalis</i>              |
| Ryllik            | <i>Achillea millefolium</i>                 | Løvetann sp.               | <i>Taraxacum sp.</i>                     |
| Rødkløver         | <i>Trifolium pratense</i>                   | Maiblom                    | <i>Maianthemum bifolium</i>              |
| Rødknapp          | <i>Knautia arvensis</i>                     | Marikåpe sp.               | <i>Alchemilla sp.</i>                    |
| Rødsvingel        | <i>Festuca rubra</i>                        | Markjordbær                | <i>Fragaria vesca</i>                    |
| Skogstorkenebb    | <i>Geranium sylvaticum</i>                  | Mjødurt                    | <i>Filipendula ulmaria</i>               |
| Slåttestarr       | <i>Carex nigra ssp. nigra</i>               | Molte                      | <i>Rubus chamaemorus</i>                 |
| Småengkall        | <i>Rhinanthus minor</i>                     | Myrfiol                    | <i>Viola palustris</i>                   |
| Småmarimjelle     | <i>Melampyrum sylvaticum</i>                | Myrtistel                  | <i>Cirsium palustre</i>                  |
| Sølvbunke         | <i>Deschampsia cespitosa ssp. cespitosa</i> | Osp                        | <i>Populus tremula</i>                   |
| Teiebær           | <i>Rubus saxatilis</i>                      | Prestekrage                | <i>Leucanthemum vulgare</i>              |
| Tepperot          | <i>Potentilla erecta</i>                    | Rogn                       | <i>Sorbus aucuparia</i>                  |
| Timotei           | <i>Phleum pratense ssp. pratense</i>        | Ryllik                     | <i>Achillea millefolium</i>              |
|                   |   | Rynkerose                  | <i>Rosa rugosa</i>                       |



|                             |  |                   |   |
|-----------------------------|--|-------------------|---|
| Rød Jonsokblom              | <i>Silene dioica</i>                             | Hvitkløver        | <i>Trifolium repens</i>                     |
| Rødkløver                   | <i>Trifolium pratense</i>                        | Hvitveis          | <i>Anemone nemorosa</i>                     |
| Rødsvingel                  | <i>Roemeria hybrida</i>                          | Jonsokkoll        | <i>Ajuga pyramidalis</i>                    |
| Røsslyng                    | <i>Calluna vulgaris</i>                          | Legeveronika      | <i>Veronica officinalis</i>                 |
| Selje                       | <i>Salix caprea</i>                              | Løvetann sp.      | <i>Taraxacum sp.</i>                        |
| Skogmarihånd                | <i>Dactylorhiza fuchsii</i>                      | Marikåpe sp.      | <i>Alchemilla sp.</i>                       |
| Skogstjerne                 | <i>Trientalis europaea</i>                       | Mjødurt           | <i>Filipendula ulmaria</i>                  |
| Skogstorkenebb              | <i>Geranium sylvaticum</i>                       | Myrfiol           | <i>Viola palustris</i>                      |
| Skrubbær                    | <i>Cornus suecica</i>                            | Myrtistel         | <i>Cirsium palustre</i>                     |
| Slåttestarr                 | <i>Carex nigra ssp. nigra</i>                    | Rogn              | <i>Sorbus aucuparia</i>                     |
| Smalkjempe                  | <i>Plantago lanceolata</i>                       | Ryllik            | <i>Achillea millefolium</i>                 |
| Smyle                       | <i>Avenella flexuosa</i>                         | Rød Jonsokblom    | <i>Silene dioica</i>                        |
| Småsyre                     | <i>Rumex acetosella</i>                          | Rødkløver         | <i>Trifolium pratense</i>                   |
| Snauveronika                | <i>Veronica serpyllifolia ssp. serpyllifolia</i> | Rødsvingel        | <i>Festuca rubra</i>                        |
| Stormarimjelle              | <i>Melampyrum pratense</i>                       | Selje             | <i>Salix caprea</i>                         |
| Stornesle                   | <i>Urtica dioica</i>                             | Skogstjerne       | <i>Trientalis europaea</i>                  |
| Sveve Sp.                   | <i>Hieracium</i>                                 | Skogstorkenebb    | <i>Geranium sylvaticum</i>                  |
| Sølvbunke                   | <i>Deschampsia cespitosa ssp. cespitosa</i>      | Skrubbær          | <i>Cornus suecica</i>                       |
| Sølvvier                    | <i>Salix glauca ssp. glauca</i>                  | Slåttestarr       | <i>Carex nigra ssp. nigra</i>               |
| Tepperot                    | <i>Potentilla erecta</i>                         | Smalkjempe        | <i>Plantago lanceolata</i>                  |
| Tettegras                   | <i>Pinguicula vulgaris</i>                       | Smyle             | <i>Avenella flexuosa</i>                    |
| Torvull                     | <i>Eriophorum vaginatum</i>                      | Småsyre           | <i>Rumex acetosella</i>                     |
| Tunrapp                     | <i>Poa annua</i>                                 | Stemorsblomst     | <i>Viola tricolor</i>                       |
| Tyttebær                    | <i>Vaccinium vitis-idaea</i>                     | Stormarimjelle    | <i>Melampyrum pratense</i>                  |
| Vanlig Arve                 | <i>Cerastium fontanum ssp. vulgare</i>           | Stornesle         | <i>Urtica dioica</i>                        |
| Vassarve                    | <i>Stellaria media</i>                           | Sølvbunke         | <i>Deschampsia cespitosa ssp. cespitosa</i> |
| Åkersnelle                  | <i>Equisetum arvense ssp. arvense</i>            | Tepperot          | <i>Potentilla erecta</i>                    |
|                             |  | Torvull           | <i>Eriophorum vaginatum</i>                 |
|                             |  | Tunrapp           | <i>Poa annua</i>                            |
|                             |  | Tveskjeggveronika | <i>Veronica chamaedrys</i>                  |
|                             |  | Tyttebær          | <i>Vaccinium vitis-idaea</i>                |
|                             |  | Åkerminneblom     | <i>Aphanes arvensis</i>                     |
|                             |  |                   |   |
| <b>Klefsås - Vestre Del</b> |  | <b>Flå</b>        |   |
| Bjørk                       | <i>Betula pubescens</i>                          | Blåbær            | <i>Vaccinium myrtillus</i>                  |
| Blåbær                      | <i>Vaccinium myrtillus</i>                       | Bringebær         | <i>Rubus idaeus</i>                         |
| Einer                       | <i>Juniperus communis</i>                        | Engfrytle         | <i>Luzula multiflora ssp. multiflora</i>    |
| Engfiol                     | <i>Viola canina ssp. canina</i>                  | Engkvein          | <i>Agrostis capillaris</i>                  |
| Enghumleblom                | <i>Geum rivale</i>                               | Engrapp           | <i>Poa pratensis ssp. pratensis</i>         |
| Engkvein                    | <i>Agrostis capillaris</i>                       | Engreverumpe      | <i>Alopecurus pratensis ssp. pratensis</i>  |
| Engrapp                     | <i>Poa pratensis ssp. pratensis</i>              | Engsnelle         | <i>Equisetum pratense</i>                   |
| Engsoleie                   | <i>Ranunculus acris</i>                          | Engsoleie         | <i>Ranunculus acris</i>                     |
| Engsvingel                  | <i>Festuca pratensis</i>                         | Engsyre           | <i>Rumex acetosa</i>                        |
| Engsyre                     | <i>Rumex acetosa</i>                             | Firkantperikum    | <i>Hypericum maculatum</i>                  |
| Finnskjegg                  | <i>Nardus stricta</i>                            | Gran              | <i>Picea abies</i>                          |
| Firkantperikum              | <i>Hypericum maculatum</i>                       | Gråor             | <i>Alnus incana</i>                         |
| Gran                        | <i>Picea abies</i>                               | Gulaks            | <i>Anthoxanthum odoratum</i>                |
| Gråor                       | <i>Alnus incana</i>                              | Harerug           | <i>Bistorta vivipara</i>                    |
| Gulaks                      | <i>Anthoxanthum odoratum</i>                     | Hestehov          | <i>Tussilago farfara</i>                    |

|                   |  |                |  |
|-------------------|--|----------------|--|
| Grov Nattfiol     | <i>Platanthera chlorantha</i>                    | Engfiol        | <i>Viola canina ssp. canina</i>          |
| Gråor             | <i>Alnus incana</i>                              | Engfrytle      | <i>Luzula multiflora ssp. multiflora</i> |
| Gulaks            | <i>Anthoxanthum odoratum</i>                     | Enghumleblom   | <i>Geum rivale</i>                       |
| Hanekam           | <i>Lychnis flos-cuculi</i>                       | Engkvein       | <i>Agrostis capillaris</i>               |
| Harerug           | <i>Bistorta vivipara</i>                         | Engrapp        | <i>Poa pratensis ssp. pratensis</i>      |
| Hestehov          | <i>Tussilago farfara</i>                         | Engsnelle      | <i>Equisetum pratense</i>                |
| Hvitbladtistel    | <i>Cirsium helenioides</i>                       | Engsoleie      | <i>Ranunculus acris</i>                  |
| Hvitkløver        | <i>Trifolium repens</i>                          | Engsyre        | <i>Rumex acetosa</i>                     |
| Hvitveis          | <i>Anemone nemorosa</i>                          | Fuglevikke     | <i>Vicia cracca</i>                      |
| Knoppsviv         | <i>Saxifraga cernua</i>                          | Gråor          | <i>Alnus incana</i>                      |
| Legeveronika      | <i>Veronica officinalis</i>                      | Gulaks         | <i>Anthoxanthum odoratum</i>             |
| Løvetann sp.      | <i>Taraxacum sp.</i>                             | Gullris        | <i>Solidago virgaurea</i>                |
| Maiblom           | <i>Maianthemum bifolium</i>                      | Gulskolm       | <i>Saxifraga aizoides</i>                |
| Mannasøtgras      | <i>Glyceria fluitans</i>                         | Hagelupin      | <i>Stellaria holostea</i>                |
| Marikåpe sp.      | <i>Alchemilla sp.</i>                            | Harerug        | <i>Bistorta vivipara</i>                 |
| Myrfiol           | <i>Viola palustris</i>                           | Hestehov       | <i>Tussilago farfara</i>                 |
| Nyseryllik        | <i>Achillea ptarmica</i>                         | Hundegras      | <i>Dactylis glomerata ssp. glomerata</i> |
| Prestekrage       | <i>Leucanthemum vulgare</i>                      | Hundekjeks     | <i>Anthriscus sylvestris</i>             |
| Ryllik            | <i>Achillea millefolium</i>                      | Hvitbladtistel | <i>Cirsium helenioides</i>               |
| Rødkløver         | <i>Trifolium pratense</i>                        | Hvitkløver     | <i>Trifolium repens</i>                  |
| Rødsvingel        | <i>Festuca rubra</i>                             | Hvitmaure      | <i>Galium boreale</i>                    |
| Selje             | <i>Salix caprea</i>                              | Hvitveis       | <i>Anemone nemorosa</i>                  |
| Skogsnelle        | <i>Equisetum sylvaticum</i>                      | Karve          | <i>Carum carvi</i>                       |
| Skogstorkenebb    | <i>Geranium sylvaticum</i>                       | Knereverumpe   | <i>Alopecurus geniculatus</i>            |
| Smalkjempe        | <i>Plantago lanceolata</i>                       | Krattmjølke    | <i>Epilobium montanum</i>                |
| Smyle             | <i>Avenella flexuosa</i>                         | Krushøymul     | <i>Rumex crispus ssp. crispus</i>        |
| Småengcall        | <i>Rhinanthus minor</i>                          | Legeveronika   | <i>Veronica officinalis</i>              |
| Snauveronika      | <i>Veronica serpyllifolia ssp. serpyllifolia</i> | Lønn           | <i>Alliaria petiolata</i>                |
| Stemorsblomst     | <i>Viola tricolor</i>                            | Løvetann sp.   | <i>Taraxacum sp.</i>                     |
| Stjernestarr      | <i>Carex echinata</i>                            | Maiblom        | <i>Maianthemum bifolium</i>              |
| Stormarimjelle    | <i>Melampyrum pratense</i>                       | Mannasøtgras   | <i>Glyceria fluitans</i>                 |
| Stornesle         | <i>Urtica dioica</i>                             | Marikåpe sp.   | <i>Alchemilla sp.</i>                    |
| Sveve Sp.         | <i>Hieracium</i>                                 | Markjordbær    | <i>Fragaria vesca</i>                    |
| Sølvbunke         | <i>Deschampsia cespitosa ssp. cespitosa</i>      | Markrapp       | <i>Poa trivialis</i>                     |
| Teiebær           | <i>Rubus saxatilis</i>                           | Mjødurt        | <i>Filipendula ulmaria</i>               |
| Tepperot          | <i>Potentilla erecta</i>                         | Nyseryllik     | <i>Achillea ptarmica</i>                 |
| Timotei           | <i>Phleum pratense ssp. pratense</i>             | Osp            | <i>Populus tremula</i>                   |
| Tistel            | <i>Lotus corniculatus</i>                        | Prestekrage    | <i>Leucanthemum vulgare</i>              |
| Trådrapp          | <i>Poa pratensis ssp. angustifolia</i>           | Rogn           | <i>Sorbus aucuparia</i>                  |
| Tveskjeggveronika | <i>Veronica chamaedrys</i>                       | Ryllik         | <i>Achillea millefolium</i>              |
| Vanlig Arve       | <i>Cerastium fontanum ssp. vulgare</i>           | Rødkløver      | <i>Trifolium pratense</i>                |
|                   |  | Rødsvingel     | <i>Festuca rubra</i>                     |
| <b>Ingstad</b>    |  | Skogmarihånd   | <i>Dactylorhiza fuchsii</i>              |
| Blåbær            | <i>Vaccinium myrtillus</i>                       | Skogrørkvein   | <i>Calamagrostis purpurea</i>            |
| Blåklukke         | <i>Campanula rotundifolia</i>                    | Skogstjerne    | <i>Trientalis europaea</i>               |
| Bringebær         | <i>Rubus idaeus</i>                              | Skogstorkenebb | <i>Geranium sylvaticum</i>               |



|                     |   |                 |   |
|---------------------|---|-----------------|---|
| Slåtestarr          | <i>Carex nigra ssp. nigra</i>               | Nyseryllik      | <i>Achillea ptarmica</i>                    |
| Smalkjempe          | <i>Plantago lanceolata</i>                  | Prestekrage     | <i>Leucanthemum vulgare</i>                 |
| Smyle               | <i>Avenella flexuosa</i>                    | Rogn            | <i>Sorbus aucuparia</i>                     |
| Småengkall          | <i>Rhinanthus minor</i>                     | Ryllik          | <i>Achillea millefolium</i>                 |
| Stornesle           | <i>Urtica dioica</i>                        | Rødkløver       | <i>Trifolium pratense</i>                   |
| Sveve Sp.           | <i>Hieracium</i>                            | Rødknapp        | <i>Knautia arvensis</i>                     |
| Sølvbunke           | <i>Deschampsia cespitosa ssp. cespitosa</i> | Rødsvingel      | <i>Festuca rubra</i>                        |
| Tepperot            | <i>Potentilla erecta</i>                    | Skogmarihånd    | <i>Dactylorhiza fuchsii</i>                 |
| Timotei             | <i>Phleum pratense ssp. pratense</i>        | Skogstjerne     | <i>Trientalis europaea</i>                  |
| Tiriltinge          | <i>Lotus corniculatus</i>                   | Skogstorkenebb  | <i>Geranium sylvaticum</i>                  |
| Tveskjeggveronika   | <i>Veronica chamaedrys</i>                  | Smyle           | <i>Avenella flexuosa</i>                    |
| Vanlig Arve         | <i>Cerastium fontanum ssp. vulgare</i>      | Småsyre         | <i>Rumex acetosella</i>                     |
| Åkersnelle          | <i>Equisetum arvense ssp. arvense</i>       | Stornesle       | <i>Urtica dioica</i>                        |
| <b>Ingstadneset</b> |   | Sveve Sp.       | <i>Hieracium</i>                            |
| Blåklukke           | <i>Campanula rotundifolia</i>               | Sølvbunke       | <i>Deschampsia cespitosa ssp. cespitosa</i> |
| Einstape            | <i>Pteridium aquilinum</i>                  | Timotei         | <i>Phleum pratense ssp. pratense</i>        |
| Engfrytle           | <i>Luzula multiflora ssp. multiflora</i>    | Åkersnelle      | <i>Equisetum arvense ssp. arvense</i>       |
| Enghumleblom        | <i>Geum rivale</i>                          | <b>Sonflå</b>   |   |
| Engkvein            | <i>Agrostis capillaris</i>                  | Bjørk           | <i>Betula pubescens</i>                     |
| Engrapp             | <i>Poa pratensis ssp. pratensis</i>         | Bleikstarr      | <i>Carex pallescens</i>                     |
| Engsnelle           | <i>Equisetum pratense</i>                   | Blåbær          | <i>Vaccinium myrtillus</i>                  |
| Engsoleie           | <i>Ranunculus acris</i>                     | Blåklukke       | <i>Campanula rotundifolia</i>               |
| Engsyre             | <i>Rumex acetosa</i>                        | Bringebær       | <i>Rubus idaeus</i>                         |
| Flekkmarihånd       | <i>Dactylorhiza maculata</i>                | Einer           | <i>Juniperus communis</i>                   |
| Fuglevikke          | <i>Vicia cracca</i>                         | Engfiol         | <i>Viola canina ssp. canina</i>             |
| Grasstjerneblom     | <i>Stellaria graminea</i>                   | Engfrytle       | <i>Luzula multiflora ssp. multiflora</i>    |
| Grov Nattfiol       | <i>Platanthera chlorantha</i>               | Enghumleblom    | <i>Geum rivale</i>                          |
| Grønnvier           | <i>Salix phylicifolia</i>                   | Engkvein        | <i>Agrostis capillaris</i>                  |
| Gulaks              | <i>Anthoxanthum odoratum</i>                | Engrapp         | <i>Poa pratensis ssp. pratensis</i>         |
| Gullris             | <i>Solidago virgaurea</i>                   | Engsoleie       | <i>Ranunculus acris</i>                     |
| Gulskolm            | <i>Saxifraga aizoides</i>                   | Engsyre         | <i>Rumex acetosa</i>                        |
| Hanekam             | <i>Lychnis flos-cuculi</i>                  | Fuglevikke      | <i>Vicia cracca</i>                         |
| Harerug             | <i>Bistorta vivipara</i>                    | Gjerdevikke     | <i>Vicia sepium</i>                         |
| Hegg                | <i>Prunus padus</i>                         | Gran            | <i>Picea abies</i>                          |
| Hestehov            | <i>Tussilago farfara</i>                    | Grasstjerneblom | <i>Stellaria graminea</i>                   |
| Hundegras           | <i>Dactylis glomerata ssp. glomerata</i>    | Grov Nattfiol   | <i>Platanthera chlorantha</i>               |
| Hundekjeks          | <i>Anthriscus sylvestris</i>                | Gråor           | <i>Alnus incana</i>                         |
| Hvitbladtistel      | <i>Cirsium helenioides</i>                  | Gulaks          | <i>Anthoxanthum odoratum</i>                |
| Hvitkløver          | <i>Trifolium repens</i>                     | Gulskolm        | <i>Saxifraga aizoides</i>                   |
| Hvitveis            | <i>Anemone nemorosa</i>                     | Harerug         | <i>Bistorta vivipara</i>                    |
| Legeveronika        | <i>Veronica officinalis</i>                 | Hegg            | <i>Prunus padus</i>                         |
| Løvetann sp.        | <i>Taraxacum sp.</i>                        | Hvitbladtistel  | <i>Cirsium helenioides</i>                  |
| Marikåpe sp.        | <i>Alchemilla sp.</i>                       | Hvitkløver      | <i>Trifolium repens</i>                     |
| Mjørdurt            | <i>Filipendula ulmaria</i>                  | Hvitmaure       | <i>Galium boreale</i>                       |
| Myrfiol             | <i>Viola palustris</i>                      | Hvitveis        | <i>Anemone nemorosa</i>                     |

|                   |  |
|-------------------|--|
| Hårfrytle         | <i>Luzula pilosa</i>                             |
| Karve             | <i>Carum carvi</i>                               |
| Krushøymule       | <i>Rumex crispus ssp. crispus</i>                |
| Løvetann sp.      | <i>Taraxacum sp.</i>                             |
| Marikåpe sp.      | <i>Alchemilla sp.</i>                            |
| Markrapp          | <i>Poa trivialis</i>                             |
| Mjødurt           | <i>Filipendula ulmaria</i>                       |
| Nyseryllik        | <i>Achillea ptarmica</i>                         |
| Prestekrage       | <i>Leucanthemum vulgare</i>                      |
| Rogn              | <i>Sorbus aucuparia</i>                          |
| Ryllik            | <i>Achillea millefolium</i>                      |
| Rødkløver         | <i>Trifolium pratense</i>                        |
| Rødknapp          | <i>Knautia arvensis</i>                          |
| Rødsvingel        | <i>Festuca rubra</i>                             |
| Skogstjerne       | <i>Trientalis europaea</i>                       |
| Skogstorkenebb    | <i>Geranium sylvaticum</i>                       |
| Smalkjempe        | <i>Plantago lanceolata</i>                       |
| Smyle             | <i>Avenella flexuosa</i>                         |
| Småengkall        | <i>Rhinanthus minor</i>                          |
| Småmarimjelle     | <i>Melampyrum sylvaticum</i>                     |
| Snauveronika      | <i>Veronica serpyllifolia ssp. serpyllifolia</i> |
| Stormaure         | <i>Galium album</i>                              |
| Stornesle         | <i>Urtica dioica</i>                             |
| Sveve Sp.         | <i>Hieracium</i>                                 |
| Sølvbunke         | <i>Deschampsia cespitosa ssp. cespitosa</i>      |
| Teiebær           | <i>Rubus saxatilis</i>                           |
| Tepperot          | <i>Potentilla erecta</i>                         |
| Timotei           | <i>Phleum pratense ssp. pratense</i>             |
| Trådrapp          | <i>Poa pratensis ssp. angustifolia</i>           |
| Tveskjeggveronika | <i>Veronica chamaedrys</i>                       |