



**NIBIO**  
NORSK INSTITUTT FOR  
BIOØKONOMI

**NORSK  
GENRESSURSSENTER**  
genressurser.no

# Norske truede storferaser

Hva brukes de til og hvor finner vi dem?



## Norske truede storferaser

Norge har seks nasjonale og truede storferaser; dølafe, vestlandsk raudkolle, telemarkfe, vestlandsk fjordfe, østlandsk rødkolle og sidet trønderfe og nordlandsfe (STN). De er truet fordi det finnes svært få dyr av dem i dag. Rasene kalles også norske landraser av storfe.

## Bevaringsverdige husdyraser

En bevaringsverdig husdyrrase i Norge er en rase som regnes som nasjonal og med en truet eller kritisk truet populasjonsstørrelse. Kriteriene er utarbeidet av Norsk genressurscenter i samråd med Genressursutvalget for husdyr.

### Kriterier til en nasjonal husdyrrase

- Rasen skal ha blitt importert til eller etablert i Norge før 1950.
- Rasen skal ikke ha hatt vesentlig innkryssing av importert avlsmaterialet eller importen skal ha foregått i tråd med norske avlsmål.
- Rasen skal ha eller ha hatt næringsmessig og kulturhistorisk betydning.

### Kriterier til grad av truethet

FNs organisasjon for mat og landbruk, FAO, har publisert retningslinjer for hvordan kategorisere husdyraseres truethet<sup>1</sup>. Disse anbefalingene tar hensyn til om artens hunndyr har høy eller lav reproduksjonsevne, slik at arter der hunndyret normalt bare får ett avkom i året får en lavere terskel for når rasen er truet enn arter der hunddyret kan få flere avkom per år.

For storfe, som har lav reproduksjonsevne, kategoriseres raser som har færre enn 3 000 avlshunndyr som truet, og raser med færre enn 300 avlshunndyr som kritisk truet. Det er først når en rase får flere enn 3 000 avlskyr at den vil flytte fra kategorien truet til sårbar.



Vestlandsk fjordfe og østlandsk rødkolle.

1 FAO, 2013. *In vivo* conservation of animal genetic resources. FAO Animal Production and Health Guidelines. No. 14. Rome.



Dølafe.

### **Bevaringsverdige storferaser**

Etter kriteriene for nasjonale husdyrraser har Norge sju nasjonale storferaser. Det er dølafe, norsk rødt fe (NRF), sidet trønderfe og nordlandsfe (STN), telemarkfe, vestlandsk fjordfe, vestlandsk raudkolle og østlandsk rødkolle. Av de nasjonale storferasene er det bare NRF som ikke regnes som truet og dermed ikke kommer inn under kategorien bevaringsverdig. Alle de seks andre rasene regnes som bevaringsverdige og Norge har et spesielt ansvar for å sikre disse rasene for ettertida. Siden 2000 har det vært produksjonstilskudd til bevaringsverdige storferaser.

### **Rasene har en regional tilknytning**

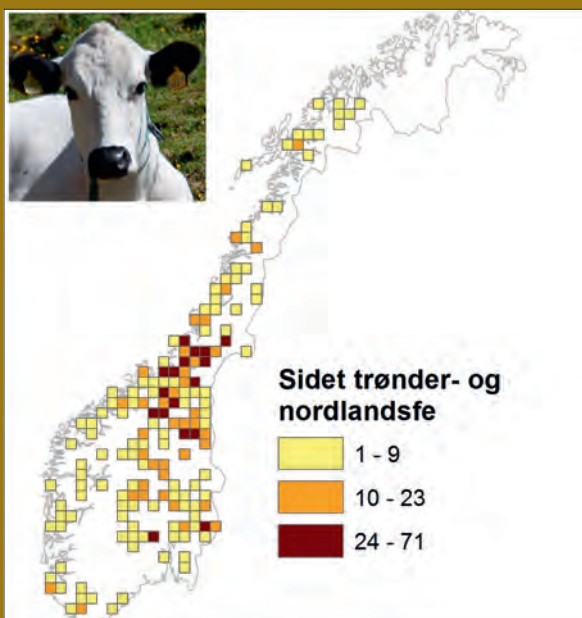
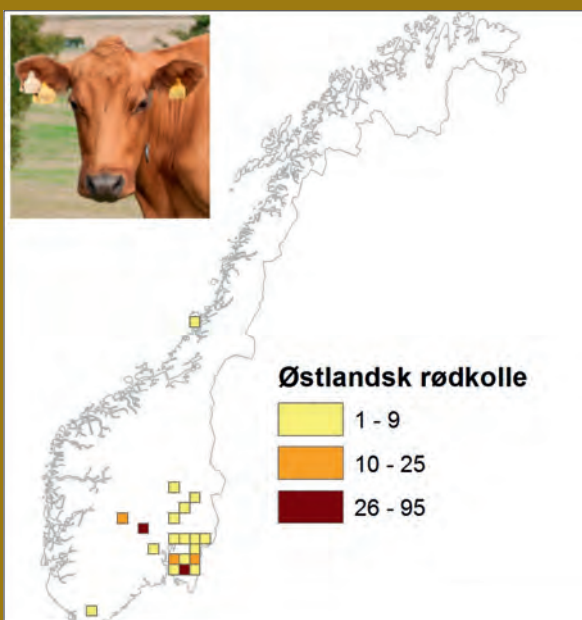
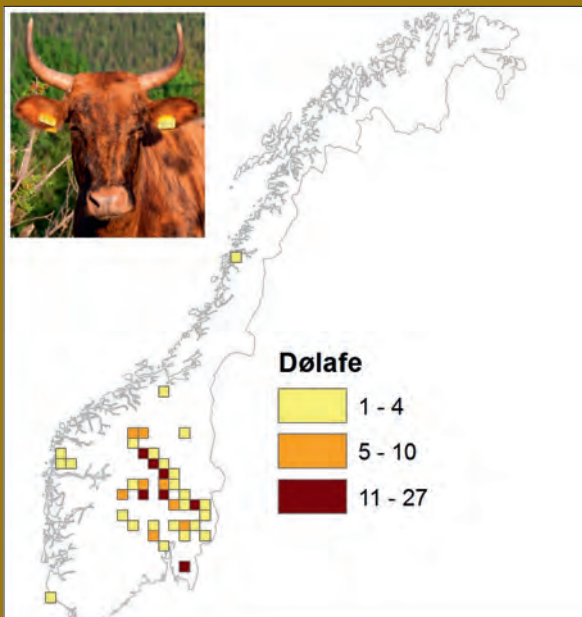
De truede norske storferasene har alle navn som knytter dem til bestemte regioner i landet. Kartene på neste side viser at de har kjerneområdene sine i samsvar med sine rasenavn.

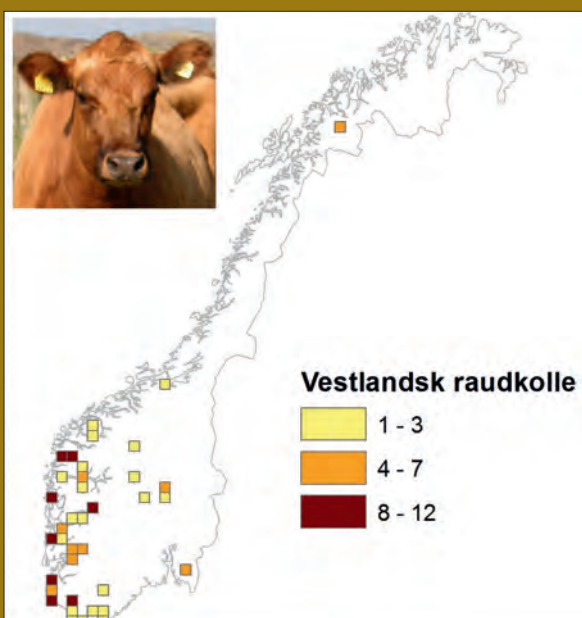
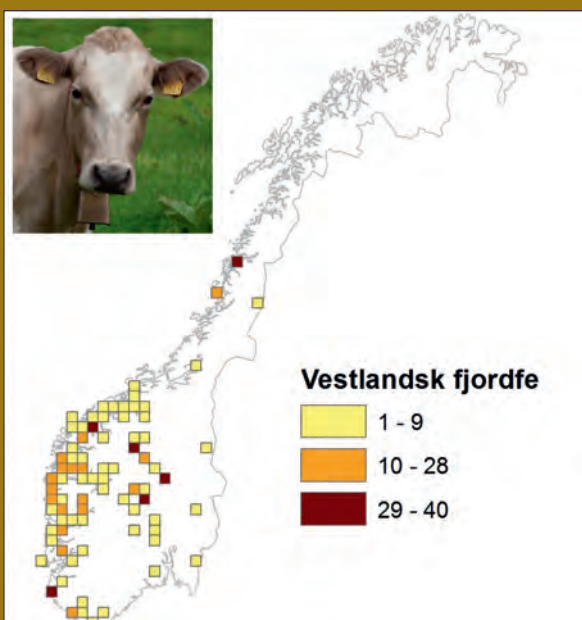
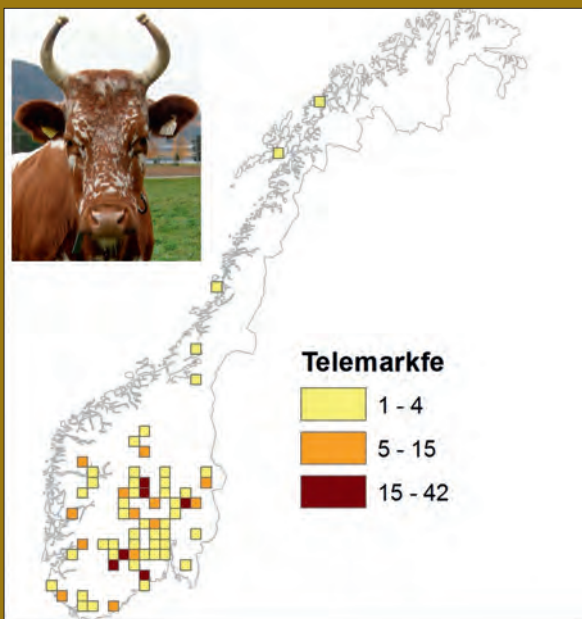
Dølafeet finner vi i de indre dalstrøkene Østfjells, vestlandsk raudkolle finner vi stort sett langs kysten på Vestlandet og østlandsk rødkolle er samlet på det sentrale Østlandet. Telemarkfe har størst tetthet både i Telemark og i flere fjellbygder Østfjells, godt i samsvar med at telemarkfeet i sin storhetstid for ca 100 år siden ble regnet som et statussymbol i fjøs langt utenfor Telemark fylke sine grenser.

De to mest tallrike rasene i dag, vestlandsk fjordfe og sidet trønderfe og nordlandsfe, har sine kjerneområder i sine respektive hjemfylker, men har i tillegg en større geografisk spredning enn rasenavnet skulle tilsi. Dette tyder kanskje på at de populære rasene velges av nye bønder uavhengig av hvor disse rasene ble utviklet for ca 150 år siden.



# Utbredelsen av de enkelte truede norske storferasene





## Bruksområder

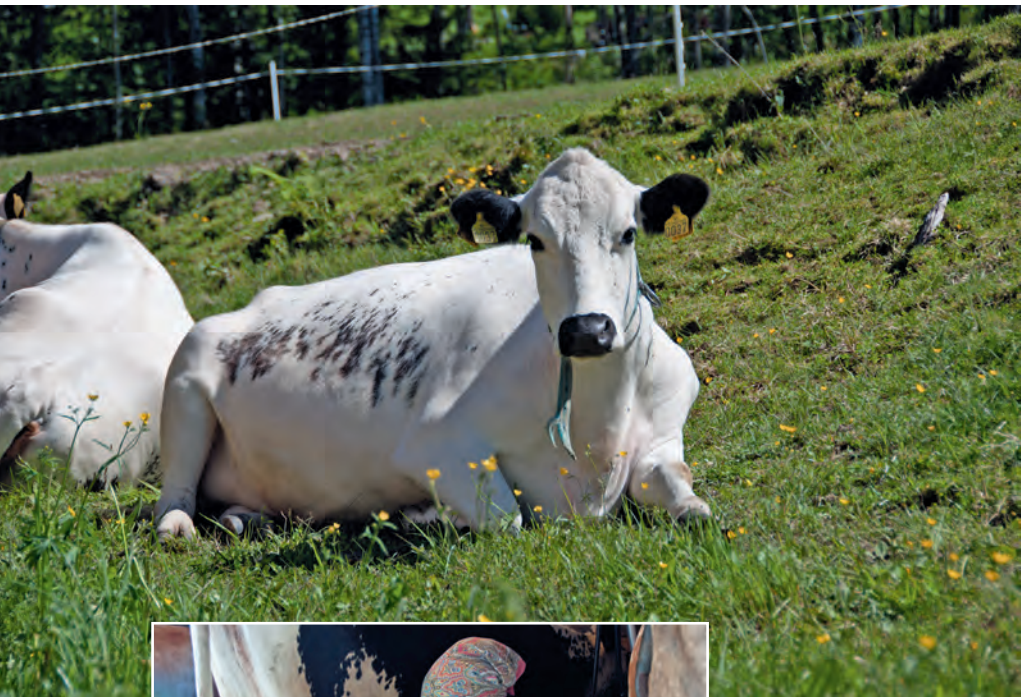
De seks bevaringsverdige storferasene er alle opprinnelig mjølkeraser eller kombinasjonsfe for både mjølk og kjøtt.

## Mjølkeproduksjon

Den største norske storferasen, NRF, mjølker omtrent det dobbelte av de andre nasjonale storferasene. NRF øker i mjølkeproduksjon for hvert år, mens de bevaringsverdige storferasene ligger stabilt på rundt 4 000 kg mjølk per år, bortsett fra dølafe som mjølker ca 3 000 kg mjølk per år.

## Stadig flere ammekyr

Halvparten av de bevaringsverdige storferasene står i dag i ammekubesetninger. Trenden for antall mjølkekyr er stabil, mens det blir stadig flere ammekyr spesielt blant nyetablerte besetninger. Økningen i antall ammekyr kan ha sammenheng med at det er vanskelig og kostbart for nye besetninger å få tak i mjølkekvote. En annen forklaring kan være at ammekuproduksjon er en mindre arbeidsintensiv produksjonsform enn mjølkeproduksjon. Erfaringen med at det er enklere å få omsatt og ta ut merpris for kjøttprodukter enn mjølkeprodukter kan også medvirke til at nyetableringene skjer i ammekubesetninger.



Sidet trønderfe og nordlandsfe.





Vestlandsk raudkolle.

### **Ettertraktet kjøtt**

Etterspørselen etter kjøtt fra de bevaringsverdige storferasene er stor hos forbrukere og kokker som har vært så heldige å få smakt på dette kjøttet. Kjøttet beskrives som mørt, smakfullt og godt marmorert. Dette kan forklares med at det er saktevoksende dyr.

### **Grasfôrbasert produksjon**

Flere produsenter markedsfører kjøttet og mjølka fra de bevaringsverdige storferasene med fokus på god spisekvalitet kombinert med en produksjonsform som bruker lite eller ikke noe kraftfôr. Grasfôret kjøtt og mjølk har et gunstig forhold mellom omega 3 og omega 6 fettsyrer og er derfor etterspurt av mange forbrukere.

*Oppdaterte tall om antall avlskyr, fordelingen av rasene utover landet, antall mjølkekyr og ammekyr, rasenes årsavdrått etc finnes på [www.gen-nokkeltall.no](http://www.gen-nokkeltall.no).*



Dølafe og vestlandsk fjordfe.



### **Kuregisteret – et sentralt verktøy i avls- og bevaringsarbeidet**

Kuregisteret er Norsk genressurssenter sin slektskapsdatabase for alle de bevaringsverdige norske storferasene; dølafe, sidet trønderfe og nordlandsfe, telemarkfe, vestlandsk fjordfe, vestlandsk raudkoll og østlandsk rødkoll. Kuregisteret er den eneste databasen som registrerer både slektskap og raserenhet for hvert enkelt dyr av disse rasene, uavhengig av om de står i ammekubesetninger, mjølkekubesetninger eller om de er registrert i andre husdyrregistre.

### **Overvåking av status**

Tall fra Kuregisteret er grunnlaget for de årlige oppdateringene om de enkelte rasenes populasjonsstatus og grad av truethet. En god oversikt over trendene i populasjonene er en forutsetning for å drive et målrettet og effektivt bevarings- og avlsarbeid for disse rasene.



Dølafe.



## Kontroll på innavlsøkningen

Den største utfordringen i avlsarbeidet i fåtallige raser er å unngå rask innavlsøkning i populasjonen. Kuregisteret ble opprettet allerede i 1990 for å gi eierne av de bevaringsverdige storferasene tilgang til oversiktlige stamtavler for å gjøre det enkelt å unngå å pare dyr som er i nær slekt. I dag tilbyr også Kuregisteret å beregne innavlsgraden på avkommet etter simulerte paringer som gjør det enda enklere å velge gunstige paringskombinasjoner.

## Kontroll av Produksjonstilskudd til bevaringsverdige storferaser

Kuregisteret brukes av Landbruksdirektoratet ved kontroll av Produksjonstilskudd for bevaringsverdige storferaser. Dyr som ikke er registrert i Kuregisteret er ikke tilskuddsberettiget.

[www.kuregisteret.no](http://www.kuregisteret.no)

Du finner mer informasjon om Kuregisteret på [www.kuregisteret.no](http://www.kuregisteret.no). Du kan henvende deg direkte til Kuregisteret ved å kontakte Norsk genressurscenter, pb 115, 1431 Ås eller med en e-post til [kuregisteret@nibio.no](mailto:kuregisteret@nibio.no)



Sidet trønderfe og nordlandsfe.



Østlandsk rødkolle.

## Kort om norsk storferasehistorie

Fram til om lag 1850 var storfeet i Norge svært uensartet, uten mål om standardisering av dyras ytre kjennetegn. Det var derfor stor variasjon i farger, avtegn, hornform, kroppsform, ytelse og størrelse.

### Standardiserte raseuniformer

For å øke mjølke- og kjøttproduksjonen ble det i 1850-årene fra myndighetenes side satt fokus på det store forbedringspotensialet det var for føring og avl av norske husdyr. Den rådende avlsteorien var at ved å standardisere dyra i homogene grupper, raser, ville alle dyra innenfor rasen få likt utseende og dermed kunne en forvente lik produksjon. Målet var å etablere raser, men spørsmålet var om man skulle begynne å foredle og standardisere lokalt dyremateriale, eller om man skulle gå snarveien om å importere allerede foredlede raser.

### Skotsk ayrshirefe for flatbygdene, telemarkfe for fjellbygdene

På flatbygdene falt valget på import av skotsk ayrshire. Dette var en vel etablert rase, kjent for sitt fine trauformede jur og gode mjølkeegenskaper, og den var utviklet i et distrikt i Skottland som hadde mange fellestrekk med klima og topografi i Norges flatbygder. For å finne en rase som kunne passe for Norges fjellbygder, valgte Norges første statsagronom, Johan Lindeqvist, det lokale feet i Telemark. Allerede i 1856 laget han en rasestandard for telemarkfeet og med dette ble telemarkfe den første norske storferasen som ble offentlig godkjent.

### Renavl framfor innkryssing

Innkryssing av telemarkfe og ayrshirefe var retningsgivende i avlsarbeidet i perioden 1850-1880. Selv om homogene raser nok fortsatt var det endelige målet i avlsarbeidet, var krysningsdyra mellom lokalt og importert fe populære fordi de hadde høyere ytelse og bedre kjøttansettning. Det var likevel grupperinger blant ledende avlsfolk som hevdet at det var de lokale fetypene man skulle bruke som utgangspunkt for å danne raser, ikke innkryssing av importerte raser. Argumentasjonen for avlsarbeidet på rene raser støttet seg på den såkalte konstanslæren som gikk ut på at renavl var en absolutt forutsetning for å oppnå en konstant nedarving.



Vestlandsk fjordfe og flere andre raser.



Telemarksfe.

## Stedegenhetslæra

En spesiell utforming av denne læren var stedegenhetslæren som fikk godt fotfeste i hele Skandinavia. Stedegenhetslæren hadde en ekstrem tro på at feet som var stedegent for et område, var aller best fordi det var tilpasset de naturgitte forholdene. Etter hvert ble denne læren enerådende og ga grunnlaget for alle de lokale storferasene som ble etablert i årene 1880–1920. Importerte raser som ayshire ble så godt som bannlyst, og mange steder ble telemarkfeet behandlet på lik linje med ayshire. Men telemarkfeet var også godt likt i mange fjellbygder og ble akseptert som foredlingsrase for det lokale, uforedlede feet. Rasen fikk dermed befestet seg som en nasjonal rase med forankring også utenfor Telemark.

## En rase for hver bygd

På verdensutstillingen på Frogner i Oslo i 1914 ble det vist fram nesten 30 norske storferaser. Det var umulig å opprettholde så mange raser i et lite husdyrland som Norge. Innavl og dårlig avlsframgang for produksjonsegenskaper førte til at flere raser slo seg sammen de neste tiårene etter harde strider om hvilke raser som var best. Rundt 1930 hadde Norge endt opp med raseforeninger/avlslag for jersey, telemarkfe, sidet trønderfe og nordlandsfe, lyngdalsfe/vestlandsk raudkolle, vestlandsk fjordfe, dølafe, østlandsk rødkolle, rødt trønderfe og målselvfe, og hedmarksfe/hornet slettefe.

## En rase for hele landet

Etter hvert fikk hedmarksfeet en dominerende nasjonal rolle og utgjorde grunnlaget for at norsk rødt fe (NRF) ble etablert i 1939. I løpet av 1960-årene gikk så godt som alle de norske storferasene inn i NRF og Norge fikk i praksis én avlspopulasjon for storfe. Unntakene for sammenslåing med NRF var Norsk jersey, Avlslaget for sidet trønderfe og nordlandsfe og Landslaget for telemarkfe. Disse avslagene er fortsatt selvstendige avslag med ansvar for sine respektive rase.

## Seks truede norske storferaser i dag

Rundt 1980 begynte NRF å ta inn okser til semin av de norske storferasene som på 1960-tallet hadde gått inn i NRF. Dette var begynnelsen på bevaringsarbeidet for disse rasene. I løpet av 1980-tallet var det flere bønder og andre som også viste interesse for å ta i bruk de nesten glemte norske storferasene. I 1986 nedsatte Landbruksdepartementet det første Genressursutvalget for husdyr som bestemte at det var grunnlag for å bevare de seks rasene dølafe, sidet trønderfe og nordlandsfe (STN), telemarkfe, vestlandsk fjordfe, vestlandsk raudkolle og østlandsk rødkolle.



## Aktører i bevaringsarbeidet

### Mange er med...

De viktigste aktørene i bevaringsarbeidet er bøndene som bruker og utvikler de bevaringsverdige storferasene i ulike driftsformer. Det finnes også landbruksskoler og museer som har kyr og andre husdyr for å vise det gamle lokale husdyrholdet og deres plass i kulturlandskapet og historien.

### Norsk genressurscenter

Norsk genressurscenter er etablert av Landbruks- og matdepartementet som en enhet ved NIBIO. Senteret koordinerer kompetanse og aktiviteter innen bevaring og bruk av nasjonale genetiske ressurser og har til oppgave å overvåke status og medvirke til en effektiv forvaltning av genressursene i husdyr, nytteplanter og skogtrær i Norge. Senteret er rådgivende til Landbruks- og matdepartementet og følger også opp arbeidet i nordiske og internasjonale organer.

### Rase- og avlslag

Alle de bevaringsverdige storferasene har egne avls- eller interesselag som jobber med blant annet livdyrformidling, markedsføring av rasen og utgivelse av medlemsblad. Avls- og raselagene har egne Facebook- grupper og nettsider.

### Norsk Bufe

Norsk Bufe er en paraplyorganisasjon for avls- og raselagene for de bevaringsverdige storferasene. Alle rase- og avlslag er medlemmer av Norsk Bufe, bortsett fra Avlslaget for sidet trønderfe og nordlandsfe. Norsk Bufe har som mål å sikre alle de gamle storferasene for ettertiden og bidra til å fronte disse rasene som en del av vår felles kulturhistorie.

### Relevante nettsider:

Norsk genressurscenter: [www.genressurser.no](http://www.genressurser.no)  
Kuregisteret: [www.kuregisteret.no](http://www.kuregisteret.no)  
Nøkkel tall om de bevaringsverdige husdyrrasene: [www.gen-nokkeltall.no](http://www.gen-nokkeltall.no)  
Dølafelaget: [www.dolafe.no](http://www.dolafe.no)  
Laget for vestlandsk fjordfe: [www.fjordfe.no](http://www.fjordfe.no)  
Laget for vestlandsk raudkolle: [www.raudkolle.no](http://www.raudkolle.no)  
Laget for østlandsk rødkolle: [www.rodkollelaget.com](http://www.rodkollelaget.com)  
Avlslaget for sidet trønderfe og nordlandsfe: [www.stn-avl.no](http://www.stn-avl.no)  
Landslaget for telemarksfe: [www.telemarkfe.no](http://www.telemarkfe.no)  
Norsk bufe: [www.norskbufe.no](http://www.norskbufe.no)



Kalver av østlandsk rødkolle.