

Budsjettnemnda for jordbruket
08.04.2011

Utredning nr. 1

Jordbrukets totalregnskap 2009 og 2010
Jordbrukets totalbudsjett 2011
Registrerte og normaliserte tall



Innholdsfortegnelse

1	INNLEDNING	1
1.1	Generelt	1
1.2	Avgrensinger og beregningsprinsipper i Totalkalkylen.....	1
1.3	Resultater etter registrerte og normaliserte regnskaper.....	3
1.4	Utviklingen i arbeidsforbruket, areal, investeringer og husdyr	7
1.5	Endringer i inntektsforutsetninger, tap ved markedsoverskudd og volumutvikling	12
1.5.1	Inntektseffekter av markedssituasjonen.....	12
1.5.2	Volumendringer 2010 - 2011	16
1.6	Forklaring til variasjon mellom år	18
1.6.1	Kjøp og salg av melkekvoter.....	18
1.6.2	Utbetalinger til avløserordningen i jordbruket	18
1.6.3	Fondsendringer i prisutjevningsordningen for melk.....	18
1.6.4	Samlede endringer i omsetningsavgiftsfondene.....	18
1.7	Prisstigning i budsjettåret	20
1.8	Realrente på lånt kapital	21
1.9	Totalkalkylen og skatt	22
1.10	Produktivitet.....	23
1.11	Usikkerhet ved datamaterialet.....	24
1.11.1	Prisutvikling på kraftfôr	24
1.12	Større endringer som har endret tallseriene bakover.....	25
1.12.1	Arbeidsforbruk.....	25
1.12.2	Kjøre- og arbeidsinntekter.....	25
1.12.3	Energiforbruk.....	25
1.12.4	Andre kostnader.....	25
1.12.5	Medlemsbonus.....	26
1.13	Budsjettering av tilskudd.....	26
2	SAMMENDRAG AV UTVIKLINGEN I NORMALISERTE REGNSKAP FRA 2006 TIL BUDSJETT 2011.....	27
3	REGISTRERTE OG BUDSJETTERTE TALL FOR PERIODEN 2008 – 2011.....	29
3.1	Utviklingen fra år til år i følge beregningene i 2011	30
3.1.1	Forklaring til de største endringene fra 2009 til 2010.....	30
3.1.2	Forklaring til de største endringene fra 2010 til 2011	31
4	SAMMENLIGNING MED FJORÅRETS BEREGNINGER.....	32
4.1	Året 2009.....	33
4.2	Året 2010.....	33
5	REGISTRERTE REGNSKAPER - OVERSIKT	35
5.1	Tabeller som gjelder registrerte regnskaper	36
5.2	Forbrukstabeller	61
6	NORMALISERTE REGNSKAPER.....	64
6.1	Innledning	64
6.2	Bakgrunn og framgangsmåte	64
6.3	Generelt om beregningsprinsippene	64
6.4	Begrensninger	65
6.5	Nærmere om prinsippene for normaliseringen.....	65
6.5.1	Planteproduksjon	65
6.5.2	Normalisering av husdyrproduksjonen.....	66

6.5.3	Endringer i husdyrbestanden.....	66
6.5.4	Normalisering av kostnadspostene	66
6.5.5	Direkte tilskudd.....	67
6.5.6	Renter på lånt kapital.....	67
6.5.7	Leasing	67
6.6	Resultater av beregningene	68
6.6.1	Sammendrag av normaliserte regnskaper.....	68
6.6.2	Jordbrukets økonomiske resultat ifølge normaliserte regnskaper	70
6.7	Sammenligning med fjorårets beregninger	71
6.7.1	Nærmere om utviklingen i normalårsavlingene.....	71
7	UTVALG AV TABELLER FRA NORMALISERTE REGNSKAPER.....	74
8	VOLUM OG PRISINDEKSER.....	84

1 Innledning

1.1 Generelt

Totalkalkylen for jordbruket 2011 omfatter:

- Revidert regnskap 2009
- Foreløpig regnskap 2010
- Budsjett 2011

I denne utredningen presenteres en oversikt over resultatene fra Totalkalkylen 2011 med vedleggstabeller og sammendragstabeller fra beregninger med både registrerte og normaliserte tall. Det er videre tatt med tabeller som viser forbruksutviklingen for kjøtt og egg og en tabell som viser det registrerte arbeidsforbruket. De registrerte tallene skal vise faktiske inntekter og kostnader i de enkelte år. Dette betyr at det kan være store variasjoner i inntektene mellom ulike år pga. varierende vær- og avsetningsforhold. Dette er det viktig å være klar over når en vurderer utviklingen i resultatmålene fra år til år i de registrerte regnskapstallene. Disse variasjonene er forsøkt eliminert ved beregningen av normaliserte regnskapstall. Normaliserte regnskaper er presentert i et eget kapittel.

Det er også med et eget kapittel om kostnadsutviklingen i omsetningsleddene for melk, kjøtt og egg.

Utredningen inneholder videre en sammenligning av fjorårets beregninger med årets beregninger for årene 2009 og 2010. Dette gjelder både for registrerte og normaliserte regnskaper.

1.2 Avgrensinger og beregningsprinsipper i Totalkalkylen

Totalkalkylen for jordbruket utarbeides med grunnlag i Hovedavtalen, som en del av grunnlagsmaterialet til jordbruksforhandlingene. I forhandlingene brukes totalkalkylen for å sammenligne inntektsutviklingen i jordbruket med inntekstutviklingen for andre grupper i samfunnet. Det legges til grunn at Totalkalkylen er et sektorregnskap som skal vise totalverdiene som skapes i norsk jordbruk ved utnyttelse av jordbrukets produksjonsressurser, herunder jord. En kan si at sektoren ”jordbruk” er definert ut fra de varer som er regnet som jordbruksvarer. Dette innebærer at jordbrukshusholdningenes andre inntekter, dvs. fra skogbruk, lønns- og kapitalinntekter, andre næringer og tilleggsnæringer som turisme, holdes utenom. Resultatmålene som beregnes i Totalkalkylen er ”Vederlag til arbeid og kapital” og ”Vederlag til arbeid og egenkapital.

Totalkalkylens sektoravgrensing innebærer at en legger til grunn at alt jordbruksareal i Norge tilhører sektoren ”jordbruk”. Beregningene er avgrenset til økonomiske transaksjoner mellom jordbrukssektoren og andre sektorer. For jordbrukssektoren vil disse økonomiske transaksjonene framkomme som inntekter eller kostnader. Økonomiske transaksjoner innen sektoren, defineres som intern omsetning, og vil ikke påvirke sektorens sluttresultat. Slike interne transaksjoner kan være kjøp og salg av grovfôr og maskintjenester. Økonomiske transaksjoner innen sektoren

knyttet til kjøp/salg av jord eller jordleie, regnes derfor også som internomsetning. Det gjøres ingen skille på om disse transaksjonene foregår mellom aktive utøvere og jordeiere uten næringsinntekt fra jordbrukssektoren.

Beregningen av jordbrukets bokførte kapital omfatter både egen og leid jord. Gjeld på bruk uten næringsinntekt (bortleide/forpaktede bruk) knyttet til jorda disse eier, inngår som en del av sektorens samlede gjeldsmasse. Realrentekostnaden på denne gjelda påvirker derfor resultatmålet 'Vederlag til arbeid og egenkapital'. Også kjøp av jord påvirker resultatmålet "Vederlag til arbeid og egenkapital" direkte i den grad det påvirker endring gjeldsmassen i forbindelse med opptak av lån i forbindelse med jordkjøpet. Tilsvarende betraktninger gjøres også på andre områder, for å gjøre beregningsprinsippene konsistente, for eksempel leie/kjøp av melkekvoter.

For andre beregningsprinsipper nevnes at ved forhandleromsetning av brukte landbruksmaskiner, føres nettokostnaden i administrasjon/omsetning som kostnad for sektoren. Dette gjelder også kjøp og salg av melkekvoter. Korn, unntatt det som brukes som eget fôr, selges derimot ut av sektoren og kjøpes tilbake som kraftfôr, og framkommer dermed på både inntekts- og kostnadssiden. Restverdien av bygninger og maskiner på bruk som går ut av drift, trekkes ut av kapitalgrunlaget. Det søkes konsistens mellom det som inntekts- og kostnadsføres, dvs. inntekter/kostnader relateres til tilhørende kostnader/inntekter. Det medfører at en inntektsfører verdien av jordbrukets ressurser brukt utenfor jordbruket. For maskiner aktivert i,- men brukt utenom jordbruket, inntektsføres for eksempel jordbruket for kapitalslitkostnadene knyttet til denne bruken.

Arbeidsforbruket som inngår for å beregne "Vederlaget til arbeid og egenkapital pr årsverk", baserer seg på SSBs arbeidskraftundersøkelser. For pelsdyr gjøres det et tillegg i arbeidsforbruket siden pelsdyr ikke inngår i materialet fra SSB, mens pelsdyr regnes som en del av jordbrukssektoren. Det gjøres ikke noe skille på om arbeidet er utført ved egen eller innleid arbeidskraft, da resultatmålet "Vederlag til arbeid og egenkapital" er et vederlag til alt innsatt arbeid og all innsatt egenkapital.

Driftsoverskuddet (vederlag til arbeid og kapital) skal gi avkastning til kapitalen, herunder kapital bundet i jord. I resultatmålet "Vederlag til arbeid og egenkapital" er renter på lånt kapital fratrukket. Det er dette resultatmålet som legges til grunn ved vurderingen av inntektsutviklingen i jordbruksforhandlingene. Pga. sektoravgrensingen og at Totalkalkylen viser resultatmål for landet som helhet og i gjennomsnitt (pr. årsverk), vil ikke Totalkalkylen være sammenliknbar med regnskapet for den enkelte aktive utøver. Driftsgranskingene samt Referansebrukene vil uttrykke økonomien på enkeltbruksnivå etter driftsform og størrelse i ulike deler av landet. På foretaksnivå,- i Driftsgranskingene/Referansebrukene, føres jordleie, leie/kjøp av melkekvote, fôr og maskintjenester som kostnader og eventuelt inntekt i de foretakene som har slik kostnad/inntekt, fordi dette er kostnader/inntekter som påvirker den enkelte næringsutøvers økonomiske resultat.

1.3 Resultater etter registrerte og normaliserte regnskaper

Tabell 1.1 Resultater etter registrerte regnskaper. Mill. kroner¹

	2005	2006	2007	2008	2009	2010*	2011**
Sum produksjonsinntekter	20 968	21 297	22 529	24 476	24 960	26 132	26 105
+ Direkte tilskudd	8 489	8 561	8 856	9 112	9 458	9 834	10 250
= Totale inntekter inklusive direkte tilskudd (A)	29 457	29 857	31 385	33 588	34 418	35 966	36 355
Sum ikke-varige produksjonsmidler	13730	14158	14287	15525	16313	16369	16870
+ Sum kapitalkostnader	5517	5765	6021	6367	6488	6695	6911
= Sum kostnader eksklusive realrentekostnad (B)	19247	19923	20309	21892	22800	23064	23781
Vederlag til arbeid og kapital (A-B)	10211	9934	11077	11696	11618	12902	12574
– Realrente på lånt kapital (C)	601	500	1511	888	931	677	1045
Vederlag til arbeid og egenkapital (A-B-C)	9609	9435	9565	10808	10687	12225	11528
Antall årsverk	65700	63300	61400	59400	57300	55000	53200
Vederlag til arbeid og egenkapital per årsverk, kr	146300	149100	155800	182000	186500	222300	216700
Endring per årsverk, kr		2800	6700	26200	4500	35800	-5600
Endring per årsverk, prosent		1,9	4,5	16,8	2,5	19,2	-2,5
Inntektseffekt per årsverk av jordbruksfradraget, kr	11 900	12 400	20 200	21 400	20 700	23 300	23 500
Vederlag til arbeid og egenkapital per årsverk inklusive effekt av jordbruksfradraget, kr	158 200	161 500	176 000	203 400	207 200	245 600	240 200

* Foreløpig regnskap ** Budsjett

1) De seks nederste linjene er ikke i mill. kroner

Tabell 1.2 Sammen drag. Registrerte regnskaper. Mill. kroner¹

	2005	2006	2007	2008	2009	2010*	2011**
Korn, erter og oljefrø	2304	2092	2198	2690	2189	2455	2527
+ Poteter	469	538	558	593	588	628	616
+ Hagebruksprodukter	2995	3076	3148	3403	3458	3514	3449
+ Andre planteprodukter	150	167	160	201	216	238	241
= Sum planteprodukter	5919	5874	6065	6887	6451	6835	6833
Melk	6102	6091	6623	6677	7150	7531	7547
+ Kjøtt	7247	7542	8014	9009	9205	9552	9496
+ Egg	532	567	657	706	805	837	883
+ Ull	157	149	137	132	124	122	122
+ Pelsdyr	210	290	207	275	233	278	255
+ Andre husdyrproduksjoner	83	79	83	94	95	93	96
= Sum husdyrprodukter	14332	14718	15723	16893	17611	18414	18400
Sum plante- og husdyrprodukter	20250	20591	21787	23780	24063	25249	25233
Kjøreinntekter mv.	443	452	463	481	481	489	496
+ Arbeidsinntekter ved investeringer	187	217	213	258	251	261	283
= Sum andre inntekter	630	669	676	739	733	750	779
Endringer i buskapsverdien	-22	-62	-35	-48	24	-17	-5
Medlemsbonus	109	98	101	5	140	150	99
Sum produksjonsinntekter	20968	21297	22529	24476	24960	26132	26105
Direkte tilskudd	8489	8561	8856	9112	9458	9834	10250
Totale inntekter inkl. direkte tilskudd (A)	29457	29857	31385	33588	34418	35966	36355
Handels gjødsel og kalk	1124	1139	1192	1164	1669	1146	1391
+ Innkjøpt kraftfôr	4465	4551	4733	5379	5772	5889	5917
+ Annet innkjøpt fôr	268	327	255	293	300	320	325
+ Såfrø og planter	706	692	755	808	798	815	819
+ Energi og smøremidler	1864	2105	1850	2226	2001	2318	2440
+ Andre kostnader	3753	3816	3927	4016	4144	4240	4327
+ Vedlikehold	1551	1528	1576	1640	1630	1640	1651
Sum ikke-varige produksjonsmidler	13730	14158	14287	15525	16313	16369	16870
Leasing av maskiner	412	549	743	836	892	926	986
+ Kapitalslit	5105	5216	5278	5532	5595	5769	5925
Sum kapitalkostnader	5517	5765	6021	6367	6488	6695	6911
Sum kostnader ekskl. realrentekost. (B)	19247	19923	20309	21892	22800	23064	23781
Vederlag til arbeid og kapital (A-B)	10211	9934	11077	11696	11618	12902	12574
Realrente på lånt kapital (C)	601	500	1511	888	931	677	1045
Vederlag til arbeid og egenkap. (A-B-C)	9609	9435	9565	10808	10687	12225	11528

* Foreløpig regnskap ** Budsjett

1) Eksklusive virkning av jordbruksfradraget ved skatteligningen

Tabell 1.3 Resultater etter normaliserte regnskaper. Mill. kroner¹

	2005	2006	2007	2008	2009	2010*	2011**
Sum produksjonsinntekter	20 923	21 361	22 686	24 276	25 472	26 173	26 084
+ Direkte tilskudd	8 526	8 557	8 818	9 137	9 446	9 789	10 252
= Totale inntekter inklusive direkte tilskudd (A)	29 449	29 917	31 504	33 413	34 917	35 962	36 336
Sum ikke-varige produksjonsmidler	13781	14135	14297	15618	16453	16339	16807
+ Sum kapitalkostnader	5518	5780	6003	6409	6484	6684	6905
= Sum kostnader eksklusive realrentekostnad (B)	19299	19915	20300	22027	22937	23023	23712
Vederlag til arbeid og kapital (A-B)	10150	10002	11204	11386	11980	12939	12625
– Realrente på lånt kapital (C)	632	792	1220	1503	883	532	956
Vederlag til arbeid og egenkapital (A-B-C)	9518	9210	9984	9883	11097	12407	11668
Antall årsverk	65700	63300	61400	59400	57300	55000	53200
Vederlag til arbeid og egenkapital per årsverk, kr	144900	145500	162600	166400	193700	225600	219300
Endring per årsverk, kr		600	17100	3800	27300	31900	-6300
Endring per årsverk, prosent		0,4	11,8	2,3	16,4	16,5	-2,8
Inntektseffekt per årsverk av jordbruksfradraget, kr	11 900	12 400	20 200	21 400	20 700	23 300	23 500
Vederlag til arbeid og egenkapital per årsverk inklusive effekt av jordbruksfradraget, kr	156 800	157 900	182 800	187 800	214 400	248 900	242 800

* Foreløpig regnskap ** Budsjett

1) De seks nederste linjene er ikke i mill. kroner

Tabell 1.4 Sammen drag. Normaliserte regnskaper. Mill. kroner¹

	2005	2006	2007	2008	2009	2010*	2011**
Korn, erter og oljefrø	2233	2216	2270	2476	2582	2530	2527
+ Poteter	496	523	566	578	608	609	616
+ Hagebruksprodukter	3005	3058	3180	3441	3513	3521	3450
+ Andre planteprodukter	142	165	177	196	214	232	239
= Sum planteprodukter	5876	5962	6194	6690	6917	6892	6831
Melk	6102	6091	6623	6677	7150	7531	7547
+ Kjøtt	7247	7542	8014	9009	9205	9552	9496
+ Egg	532	567	657	706	805	837	883
+ Ull	157	149	137	132	124	122	122
+ Pelsdyr	209	265	235	272	279	263	236
+ Andre husdyrproduksjoner	83	79	83	94	95	93	96
= Sum husdyrprodukter	14330	14693	15750	16889	17657	18399	18381
Sum plante- og husdyrprodukter	20206	20655	21944	23580	24574	25290	25212
Kjøreinntekter mv.	443	452	463	481	481	489	496
+ Arbeidsinntekter ved investeringer	187	217	213	258	251	261	283
= Sum andre inntekter	630	669	676	739	733	750	779
Endringer i buskapsverdien	-22	-62	-35	-48	24	-17	-5
Medlemsbonus	109	98	101	5	140	150	99
Sum produksjonsinntekter	20923	21361	22686	24276	25472	26173	26084
Direkte tilskudd	8526	8557	8818	9137	9446	9789	10252
Totale inntekter inkl. direkte tilskudd (A)	29449	29917	31504	33413	34917	35962	36336
Handels gjødsel og kalk	1124	1139	1192	1164	1669	1146	1391
+ Innkjøpt kraftfôr	4465	4551	4733	5379	5772	5889	5917
+ Annet innkjøpt fôr	268	327	255	293	300	320	325
+ Såfrø og planter	706	692	755	808	798	815	819
+ Energi og smøremidler	1900	2112	1836	2226	2017	2314	2411
+ Andre kostnader	3768	3786	3950	4109	4268	4214	4293
+ Vedlikehold	1551	1528	1576	1640	1630	1640	1651
Sum ikke-varige produksjonsmidler	13781	14135	14297	15618	16453	16339	16807
Leasing av maskiner	413	564	725	878	889	916	980
+ Kapitalslit	5105	5216	5278	5532	5595	5769	5925
Sum kapitalkostnader	5518	5780	6003	6409	6484	6684	6905
Sum kostnader ekskl. realrentekost. (B)	19299	19915	20300	22027	22937	23023	23712
Vederlag til arbeid og kapital (A-B)	10150	10002	11204	11386	11980	12939	12625
Realrente på lånt kapital (C)	632	792	1220	1503	883	532	956
Vederlag til arbeid og egenkap. (A-B-C)	9518	9210	9984	9883	11097	12407	11668

* Foreløpig regnskap ** Budsjett

1) Eksklusive virkning av jordbruksfradraget ved skatteligningen

1.4 Utviklingen i arbeidsforbruket, areal, investeringer og husdyr

Tabell 1.5 Beregnet totalt arbeidsforbruk og antall årsverk i jordbruket 1969–2012

År	Antall bedrifter	Timer pr. bedrift	Mill. timeverk	Timer pr. årsverk	1000 årsverk	Prosent- endring
1959	198 300	2 995	594,0	2 340	253,8	
1969	154 977	2 609	404,3	2 100	192,5	
1970	149 000	2 541	378,6	2 100	180,3	- 6,3
1971	142 000	2 473	351,2	2 100	167,2	- 7,3
1972	136 300	2 404	327,7	2 100	156,0	- 6,7
1973	134 000	2 372	317,8	2 100	151,3	- 3,0
1974	131 300	2 340	307,2	2 100	146,3	- 3,3
1975	129 000	2 308	297,7	2 100	141,8	- 3,1
1976	127 000	2 276	287,5	2 000	143,8	1,4
1977	126 500	2 224	281,3	1 975	142,4	- 1,0
1978	125 500	2 172	272,6	1 975	138,0	- 3,1
1979	125 302	2 121	265,8	1 975	134,6	- 2,5
1980	121 700	2 039	248,1	1 975	125,6	- 6,7
1981	119 300	2 043	243,7	1 975	123,4	- 1,8
1982	116 600	2 047	238,7	1 975	120,9	- 2,0
1983	114 000	2 052	233,8	1 975	118,4	- 2,1
1984	111 300	2 061	229,4	1 975	116,2	- 1,9
1985	109 300	2 070	226,3	1 975	114,6	- 1,4
1986	106 700	2 080	221,9	1 975	112,4	- 1,9
1987	104 500	2 040	213,2	1 975	107,9	- 4,0
1988	101 800	2 000	203,6	1 975	103,1	- 4,4
1989	99 382	1 960	194,8	1 925	101,2	- 1,8
1990	96 300	1 921	185,0	1 875	98,7	- 2,5
1991	92 800	1 930	179,1	1 875	95,5	- 3,2
1992	90 900	1 940	176,3	1 875	94,1	- 1,5
1993	87 600	1 950	170,8	1 875	91,1	- 3,2
1994	83 900	2 010	168,6	1 875	89,9	- 1,3
1995	80 900	2 070	167,5	1 875	89,3	- 0,7
1996	78 200	2 080	162,3	1 875	86,7	- 2,9
1997	75 300	2 091	157,4	1 875	84,0	- 3,1
1998	72 800	2 123	154,6	1 875	82,4	- 1,9
1999 ¹⁾	70 011	2 155	150,9	1 875	80,5	(- 2,3)
1999 ²⁾	70 740	2 161	152,9	1 875	81,6	- 1,0
2000	68 539	2 158	147,9	1 875	78,9	- 3,3
2001	65 607	2 154	141,3	1 860	75,9	- 3,8
2002	61 890	2 218	137,3	1 845	74,5	- 1,8
2003	58 231	2 286	133,1	1 845	72,1	- 3,2
2004	55 507	2 284	126,8	1 845	68,8	- 4,6
2005	53 003	2 287	121,2	1 845	65,7	- 4,5
2006	51 218	2 279	116,7	1 845	63,3	- 3,7
2007	49 935	2 270	113,4	1 845	61,4	- 3,0
2008	48 825	2 244	109,6	1 845	59,4	- 3,3
2009	47 688	2 218	105,8	1 845	57,3	- 3,5
2010*	46 280	2 192	101,4	1 845	55,0	- 4,0
2011**	45 000	2 182	98,2	1 845	53,2	- 3,3
2012**	43 750	2 170	95,0	1 845	51,5	- 3,2

1) Bruk > 5 dekar

2) Bruk fra 0 dekar og oppover fra 1999, tidligere for bruk > 5 dekar

I tabellen over er utviklingen i det totale arbeidsforbruket for perioden 1959–2012 beregnet på grunnlag av SSBs tellinger fram til og med 2010. Beregningene er utført i timeverk og årsverk. Årsverksserien er fastsatt med basis i 1975 timer per årsverk fra 1977 og endringene i arbeidstiden i industrien for tidligere år. Dette timetallet ble satt ned til 1875 timer per årsverk fra 01.07.89, til 1860 timer for 2001 og til 1845 timer fra 2002.

SSB gjennomførte fullstendig telling av arbeidsforbruket i jordbruket for 1999 og 2010 samt ved utvalgstellingene/landbruksundersøkelsene i 2001, 2003, 2005 og 2007.

Tabell 1.6 Beregnet totalt jordbruksareal

	Fulldyrket, 1000 da.	Overflatedyrket, 1000 da.	Jordbruksareal i alt, 1000 da.	Prosent endring	Dekar pr. jordbruks- bedrift
1959	8 343	1 764	10 107		51
1969	8 269	1 594	9 863		64
1979	8 358	1 239	9 597		77
1980	8 386	1 195	9 581	-0,2 %	79
1981	8 494	1 091	9 585	0,0 %	80
1982	8 621	1 014	9 635	0,5 %	83
1983	8 742	964	9 706	0,7 %	85
1984	8 771	994	9 765	0,6 %	88
1985	8 801	1 000	9 801	0,4 %	90
1986	8 767	1 001	9 768	-0,3 %	92
1987	8 766	1 002	9 768	0,0 %	93
1988	8 814	1 024	9 838	0,7 %	97
1989	8 846	1 096	9 941	1,0 %	100
1990	8 830	1 142	9 972	0,3 %	104
1991	8 840	1 169	10 009	0,4 %	108
1992	8 859	1 206	10 065	0,6 %	111
1993	8 916	1 236	10 152	0,9 %	116
1994	8 936	1 280	10 216	0,6 %	122
1995	8 984	1 303	10 287	0,7 %	127
1996	9 015	1 329	10 344	0,6 %	132
1997	9 053	1 366	10 419	0,7 %	138
1998	9 007	1 487	10 494	0,7 %	144
1999	8 871	1 511	10 384	-1,0 %	148
2000	8 841	1 581	10 422	0,4 %	147
2001	8 862	1 605	10 467	0,4 %	153
2002	8 832	1 635	10 466	0,0 %	160
2003	8 759	1 644	10 404	-0,6 %	168
2004	8 737	1 660	10 397	-0,1 %	179
2005	8 663	1 692	10 354	-0,4 %	187
2006	8 628	1 717	10 345	-0,1 %	202
2007	8 574	1 746	10 320	-0,2 %	207
2008	8 494	1 751	10 245	-0,7 %	210
2009	8 395	1 748	10 143	-1,0 %	213
2010*	8 308	1 759	10 068	-0,7 %	218
2011**	8 225	1 760	9 985	-0,8 %	222
2012**	8 165	1 760	9 925	-0,6 %	227

Det totalt registrerte jordbruksarealet nådde et maksimum i 1998. Fra 2001 har det vært en årlig reduksjon slik at det registrerte arealet i 2010 er 3,8 prosent lavere. Fra 2005 har nytt digitalt kartgrunnlag vært tatt i bruk som kontrollgrunnlag ved søknad om produksjonstillegg. Tall fra SLF viser at arealmålingene fra nytt kartverk i perioden 2005–2010 innebar en engangsreduksjon i arealet på nær 2,6 prosent i gjennomsnitt i de kommuner i det året kartverket ble tatt i bruk. For øvrige kommuner var nedgangen 0,3 prosent i snitt. En kan ikke si hvorvidt nedgangen i kommuner som har tatt i bruk nytt kartverk skyldes mer nøyaktige målinger enn tidligere eller om det er en nedgang som har funnet sted over år og som ikke ble fanget opp av eksisterende kart før nytt kartverk ble tatt i bruk.

I det totale jordbruksarealet inngår også overflatedyrket jord og innmarksbeite. Slikt areal utgjør om lag 17 prosent av totalarealet i slutten av perioden, mens andelen var drøyt 10 prosent i 1989.

Tabell 1.7 gir oversikt over bruttoinvesteringene i løpende og faste priser fordelt på de ulike kapitalgruppene samt avdragsdelen av leasingkontrakter.

Tabell 1.7 Bruttoinvesteringer i jordbruket. Løpende og faste priser. Mill. kroner

	Løpende priser				Faste 2009-priser			Sum inkl. avdr.del leasing
	Bygnin-ger	Maskin-er og redsk.	Annet ¹	Sum	Sum	Endring	Leasing avdr.del	
1959	218	202	131	551	9 821			9 821
1969	372	513	155	1041	11 945	21,6 %		11 945
1970	413	525	135	1072	11 100	-7,1 %		11 100
1971	441	613	164	1217	11 472	3,4 %		11 472
1972	481	542	205	1228	10 450	-8,9 %		10 450
1973	586	576	233	1395	10 649	1,9 %		10 649
1974	716	766	271	1753	11 353	6,6 %		11 353
1975	805	1104	294	2203	12 000	5,7 %		12 000
1976	985	1447	313	2745	13 410	11,8 %		13 410
1977	1253	1921	389	3563	15 558	16,0 %		15 558
1978	1354	1847	459	3660	14 717	-5,4 %		14 717
1979	1465	1811	435	3711	14 213	-3,4 %		14 213
1980	1677	2068	538	4283	14 920	5,0 %		14 920
1981	1840	2176	576	4592	14 498	-2,8 %		14 498
1982	1815	2198	649	4662	13 625	-6,0 %		13 625
1983	1384	1811	662	3857	10 342	-24,1 %		10 342
1984	1343	1987	613	3943	10 019	-3,1 %		10 019
1985	1356	2653	613	4622	11 074	10,5 %		11 074
1986	1758	2855	593	5206	11 265	1,7 %		11 265
1987	1917	2549	420	4886	9 796	-13,0 %		9 796
1988	2087	2410	383	4880	9 257	-5,5 %		9 257
1989	2125	2067	344	4536	8 357	-9,7 %		8 357
1990	1987	2373	420	4779	8 449	1,1 %	17	8 466
1991	1707	1973	331	4011	6 843	-19,0 %	21	6 864
1992	1601	1783	368	3751	6 277	-8,3 %	25	6 302
1993	1222	1991	404	3617	5 849	-6,8 %	26	5 875
1994	1411	2601	354	4366	6 837	16,9 %	29	6 865
1995	1068	2883	434	4385	6 497	-5,0 %	50	6 547
1996	1574	3154	358	5086	7 460	14,8 %	60	7 521
1997	1566	2874	340	4780	6 878	-7,8 %	71	6 950
1998	1647	2748	302	4697	6 600	-4,1 %	84	6 684
1999	1617	2800	329	4746	6 652	0,8 %	92	6 744
2000	1451	2505	348	4304	5 948	-10,6 %	105	6 053
2001	1386	2389	337	4112	5 552	-6,6 %	142	5 694
2002	1533	2543	277	4353	5 771	3,9 %	178	5 949
2003	1875	2614	338	4827	6 315	9,4 %	217	6 532
2004	2554	2506	304	5364	6 742	6,8 %	309	7 051
2005	2782	2746	350	5878	7 115	5,5 %	415	7 530
2006	3145	2809	458	6412	7 563	6,3 %	540	8 103
2007	3022	2985	496	6504	7 220	-4,5 %	648	7 868
2008	3719	3204	475	7398	7 854	8,8 %	735	8 589
2009	3590	2353	477	6420	6 420	-18,3 %	803	7 222
2010*	3710	3286	495	7491	7 401	15,3 %	833	8 234
2011**	4060	3268	517	7845	7 548	2,0 %	855	8 402

1) I «Annet» inngår biler, grøfter, hydrotekniske anlegg, nydyrking og investeringsavgift på investeringer.

Tabell 1.8 gir oversikt over antall husdyr ved årsskiftene 1991-2011.

Tabell 1.8 Antall husdyr ved årsskiftene 1991-2011

	Melkekyr	Ammekyr	Storfe i alt	Vinterføra sauer	Avlssvin	Melkegeiter	Verpehøner
1991	339 976	8 298	998 206	1 029 570	87 821	65 980	3 701 365
1992	342 398	9 447	1 011 568	1 083 145	91 484	65 437	3 681 191
1993	335 996	11 577	1 007 539	1 095 676	87 837	62 557	3 653 248
1994	331 014	13 636	1 005 739	1 095 529	87 456	62 425	3 658 289
1995	324 701	16 896	1 000 632	1 119 997	87 134	59 693	3 619 810
1996	324 417	19 705	1 012 849	1 140 519	90 903	59 176	3 550 629
1997	326 766	22 584	1 027 343	1 109 673	91 130	58 775	3 378 176
1998	322 349	26 489	1 035 738	1 078 574	90 118	55 541	3 107 275
1999	322 791	29 873	1 045 574	1 102 855	89 444	53 477	3 113 209
2000	318 047	33 705	1 018 730	1 104 906	93 768	53 091	3 216 750
2001	301 199	40 267	985 746	1 131 734	89 961	50 859	3 206 179
2002	287 427	46 522	968 227	1 141 485	89 254	47 651	3 117 782
2003	282 829	47 343	952 442	1 109 696	92 058	47 114	3 262 382
2004	280 091	48 378	942 053	1 111 513	99 298	46 292	3 392 283
2005	272 301	50 141	936 003	1 091 785	99 065	46 125	3 493 440
2006	265 384	55 019	919 679	1 060 438	101 731	44 063	3 365 646
2007	258 513	56 361	903 280	1 023 818	98 060	40 493	3 350 753
2008	262 090	54 641	893 200	1 027 098	97 261	38 431	3 600 244
2009	249 482	57 777	876 000	1 029 376	100 125	37 439	3 837 158
2010*	245 001	61 527	866 300	1 053 546	102 794	36 894	4 005 793
2011**	241 521	64 000	859 900	1 037 522	103 000	36 100	¹

1) Tall ikke tilgjengelig pr. 8.4.2011

1.5 Endringer i inntektsforutsetninger, tap ved markedsoverskudd og volumutvikling

Pris- og volumendringer i produksjon og innsatsfaktorer forklarer deler av avvik fra inntektsforutsetningene som legges til grunn ved jordbruksoppkjørene. Inntektseffekter pga. markedssituasjon er redegjort for i kap. 1.4.1 mens volumutvikling behandles i kap. 1.4.2.

1.5.1 Inntektseffekter av markedssituasjonen

Inntektseffekter på grunn av markedssituasjonen, hovedsakelig tap på grunn av markedsoverskudd eller fra manglende markedsmuligheter, har vært beregnet for husdyrprodukter og for korn fra 2006. Pristapet skjer ved at engrosprisene settes lavere enn hva målprisene gir grunnlag for og at omsetningsavgiften er høyere enn avgift ved markedsbalanse.

Dette medfører lavere utbetalingspriser til produsent. Den vanligste situasjonen har vært pristap på grunn av til dels betydelige overskudd. Overskudd- eller underskuddsituasjon reflekteres normalt i avviket mellom uttatt pris og målpris og omsetningsavgiftene som er gjengitt i tabell 1.9.

Det er ikke nødvendigvis samsvar mellom trekk av omsetningsavgift og behovet for å regulere den løpende produksjonen til enhver tid. Dersom reguleringskostnadene ble høyere enn forutsatt, kan det være behov for å bygge opp igjen reguleringsfondet på et senere tidspunkt og motsatt. Størrelsen på reguleringsfondene er nærmere omtalt i kapittel 1.5.4.

For enkelte av produktene kan pristapet være «negativt». Det innebærer at engrosprisene har ligget over målprisnivå eller at omsetningsavgiften har vært lavere enn antatt avgift ved markedsbalanse. Prisuttak over målprisnivå kan forekomme på kalenderårsbasis, men skal normalt ikke forekomme på avtaleårsbasis. Dersom målprisen overstiges i ett avtaleår skal prisen ligge tilsvarende under det påfølgende år.

Nemnda har anslått omsetningsavgiften ved markedsbalanse for storfe og gris til 0,85 kr/kg og for sau/lam til 1 kr/kg. For egg er avgiften ved markedsbalanse satt til 0,60 kr/kg. For korn og oljefrø har omsetningsavgiften i år uten kornoverskudd vært anslått til 0,5 øre/kg fra og med kornåret 2005.

For melk styres produksjonen gjennom kvoter og markedsoverskudd av melk er ikke definert som den er for kjøtt, egg og korn. En har dermed ikke samme opplegg og mulighet for beregning av pristap/markedsoverskuddskostnader for melk som for kjøtt, egg og korn. Omsetningsavgiftene på melk er vist i tabell 1.9.

Tabell 1.9 Pristap ved overproduksjon¹⁾. Kroner pr. kg. Totalbeløp i mill. kr.

2009	Storfe	Kalv	Sau/lam	Gris	Egg	Melk	Korn/ oljefrø	I alt, mill. kr.
Økt omsetningsavgift	-0,44	-0,44	0,64	-0,25	0,00	0,00	0,01	
Svikt i engrospris	0,25	0,25	0,32	0,63	0,04	0,00		
Sum tap	-0,19	-0,19	0,96	0,38	0,04	0,00	0,01	
Salgsprod., mill. kg	82,8	1,6	23,4	123,3	58,8	1526,2	1058,6	
Brutto pristap pga. markedsoversk., mill. kr	-15,7	-0,3	22,5	46,9	2,4	0,0	10,6	66,3
2010	Storfe	Kalv	Sau/lam	Gris	Egg	Melk	Korn/ oljefrø	I alt, mill. kr.
Økt omsetningsavgift	-0,21	-0,21	0,53	0,06	0,40	0,00	-0,03	
Svikt i engrospris	0,11	0,11	0,63	0,05	0,30	0,00		
Sum tap	-0,10	-0,10	1,16	0,11	0,70	0,00	-0,03	
Salgsprod., mill. kg	81,6	1,6	23,9	128,5	59,8	1530,4	1194,9	
Brutto pristap pga. markedsoversk., mill. kr	-8,2	-0,2	27,8	14,1	41,9	0,0	-35,8	39,6
2011	Storfe	Kalv	Sau/lam	Gris	Egg	Melk	Korn/ oljefrø	I alt, mill. kr.
Økt omsetningsavgift	0,12	0,12	0,67	0,55	0,50	0,00	-0,01	
Svikt i engrospris	0,00	0,00	0,00	0,10	0,06	0,00		
Sum tap	0,12	0,12	0,67	0,65	0,56	0,00	-0,01	
Salgsprod., mill. kg	80,4	1,6	23,8	129,0	61,2	1520,1	1196,8	
Brutto pristap pga. markedsoversk., mill. kr	9,6	0,2	15,9	83,9	34,3	0,0	-7,9	136,0

1) Negativt fortegn betyr høyere uttatt pris enn målpris/lavere omsetningsavgift enn avgift ved markedsbalanse

Tabell 1.9 viser det beregnede brutto pristapet for jordbruket i beregningsårene, men ikke det reelle inntektstapet som også vil bli påvirket av produksjonstilpasninger. Tapet er beregnet ved å multiplisere pristapet pr. kg. med registrert/anslått salgsproduksjon. For 2009 utgjør dette tap i 2009, 2010 og 2011 på henh. 66,3 mill. kr, 39,6 mill. kr. og 136,0 mill. kr.

Tabell 1.10 Omsetningsavgift på melk, øre pr liter

	1.1.	1.7.
1998	22	24
1999	20	14
2000	16	18
2001	18 ¹⁾	12 ¹⁾
2002	1	1
2003	8	3
2004	9	8
2005	8	7
2006	10	12
2007	12	7
2008	10	9
2009	10	9
2010	9	8
2011*	7	7

1) I 2001 ble behovet for reguleringsmidler lavere enn antatt, og det ble tilbakebetalt 6 øre pr. liter

I 2002 og 2003 er satsen satt lavt. Dette skyldes at Tine i 2002 (med virkning for regnskapet i 2001) betalte tilbake 176 mill. kroner til fondet for omsetningsavgift etter Landbruksdepartementets behandling av en klage i forbindelse med prisutjevningsordningen for melk. Denne økningen i fondet gav grunnlag for å sette lave satser for omsetningsavgiften. Som indikator på markedssituasjonen er derfor ikke omsetningsavgiften presis for 2002 og 2003.

Tabell 1.11 Overproduksjonsavgift melk. Mill. kroner

År	Overproduksjonsavgift
2000	34,0
2001	40,2
2002	46,7
2003	35,3
2004	73,5
2005	42,9
2006	59,7
2007	0,9
2008	27,5
2009	62,9
2010	49,6
2011*	45,0

Lav overproduksjonsavgift i 2007 har sammenheng med endret kvoteår og økte produksjonsmuligheter. Fra 2007 ble kvoteåret endret slik at det skifter 1. mars i stedet for 1. januar. I andre halvår 2007 hadde meieriene behov for mer melk og innslagspunktet for overproduksjonsavgiften ble hevet to ganger. Relativt få produsenter rakk å tilpasse seg slik at de fylte hele den økte produksjonsmuligheten dette kvoteåret. I kvoteåret 2008 var innslagspunktet for overproduksjonsavgiften 2 prosent over kvote. Innbetalt overproduksjonsavgift er økt igjen etter 2008 (det meste trekkes i februar). Overproduksjonsavgiften er regnet inn i Totalkalkylen som redusert melkepris.

1.5.2 Volumendringer 2010 - 2011

Endringene i volumene i 2010 og 2011 går fram tabell 1.12.

Tabell 1.12 Volumutvikling for noen viktige inntekts- og kostnadsposter i 2010 og 2011. Totalkalkylen, registrert regnskap. Årlig endring i prosent.

	2010	2011
Korn, erter og oljefrø	14,5 %	0,8 %
Poteter	0,3 %	-1,6 %
Hagebruksprodukter	1,3 %	-3,3 %
Sum planteprodukter	6,0 %	-1,6 %
Sum kumelk	0,3 %	-0,7 %
Sum geitmelk	0,5 %	0,3 %
Ku- og geitmelk	0,3 %	-0,7 %
Sum storfe	-1,5 %	-1,5 %
Sum sau/lam	2,1 %	-0,6 %
Sum gris	4,1 %	0,5 %
Sum fjørfeslakt	2,8 %	2,2 %
Egg	1,7 %	2,2 %
Sum husdyrprodukter	0,7 %	-0,4 %
Sum plante- og husdyrprod.	2,1 %	-0,7 %
Sum inntekter inkl. tilsk.	1,9 %	-0,8 %
Handelsgjødsel og kalk	-8,0 %	10,1 %
Innkjøpt kraftfôr	2,0 %	0,2 %
Sum innkjøpt fôr	1,8 %	0,2 %
Såfrø og planter	0,8 %	-0,4 %
Sum energi og smøremidler	1,8 %	-3,7 %
Andre kostnader	3,8 %	-1,8 %
Sum vedlikehold	-1,4 %	-2,0 %
Sum ikke-varige prod.midler	1,1 %	-0,4 %
Sum leasing av maskiner	3,3 %	1,9 %
Kapitalslit	0,6 %	0,7 %
Sum kostnader	1,1 %	-0,1 %

Poster med størst volumutslag på inntektssiden i 2010 er korn med 14,5 prosent. For andre inntektsposter er det mindre endringer. På kostnadssida slår handelsgjødsel og kalk sterkest ut med -8 prosent. I 2011 er det mindre endringer på inntektssiden mens handelsgjødsel og kalk igjen har det sterkeste utslaget på kostnadssiden med en økning på 10,1 prosent.

Volumendringene for handelsgjødsel og kalk skyldes effektene av sterk prisøkning i 2008, nedgang året etter og seinere mer labil prissituasjon på gjødsel med hamstring og endrede kjøpsmønstre. Videre er det skiftninger mellom gjødseltyper pga. prisendringene. Brukernes tilpasninger ved overganger mellom rene-/rike N-typer og fullgjødseltyper, hamstring i 2007/08, medfører at endringen i forbruket, målt ved kg. verdistoff er klart mindre enn endringen i antall kg. gjødsel isolert sett tilsier. Nedenfor er antall kg verdistoff N, P og K satt opp pr. dekar jordbruksareal.

Tabell 1.13 Næringsforbruk av nitrogen, fosfor og kalium,

	Jordbruks-areal	Nitrogen		Fosfor		Kalium		Verdistoff
	Daa	Tonn	Kg/daa	Tonn	Kg/daa	Tonn	Kg/daa	Tonn
2003/04	10 397	105 096	10,1	12 786	1,2	46 281	4,5	164 163
2004/05	10 354	106 882	10,3	12 660	1,2	45 926	4,4	165 468
2005/06	10 345	104 088	10,1	12 431	1,2	45 359	4,4	161 878
2006/07	10 320	107 588	10,4	12 155	1,2	45 253	4,4	164 996
2007/08	10 245	103 027	10,1	11 656	1,1	43 810	4,3	158 493
2008/09¹	10 143	93 823	9,3	8 561	0,8	33 277	3,3	135 661
2009/10¹	10 068	85 131	8,5	7 938	0,8	32 380	3,2	125 449
2010/11	9 985	91 557	9,2	8 280	0,8	32 972	3,3	132 809

1) Inkl. verdistoff av 55 000 tonn gjødsel i 2008/09 og 10 000 tonn gjødsel i 2009/10 hamstret fra 2007/08

Tabell 1.14. viser totalforbruket av de enkelte gjødseltyper målt nitrogengjødsel (N-slag), fullgjødsel (NPK-slag) samt totalt for handelsgjødsel for årene 2008 – 2010.

Tabell 1.14 Forbruk av N-gjødsel, NPK-gjødsel og handelsgjødsel totalt. Tonn

	N-gjødsel	NPK-gjødsel	Handelsgjødsel totalt
2008	66 655	423 886	496 399
2009¹	81 115	334 154	418 995
2010¹	59 914	322 305	386 816
2011	62 650	349 835	416 235

1) Inkl. 55 000 tonn i 2008/09 og 10 000 tonn i 2009/10 hamstret fra 2007/08

1.6 Forklaring til variasjon mellom år

Noen poster i Totalkalkylen viser variasjon fra år til år som i noen grad skyldes endrede utbetalingstidspunkt og regnskapsrutiner. Noen slike periodiseringsforhold er nærmere omtalt nedenfor.

1.6.1 Kjøp og salg av melkekvoter

For årene 1999 – 2003 var det betydelig forskjell mellom inntektsperiodiseringen i Totalkalkylen og belastningen i statsregnskapet. Bønder som solgte melkekvote til staten om høsten, fikk oppgjøret etter årsskiftet. I Totalkalkylen er inntektene fra salget ført på det året salget skjedde, dvs. et år før utbetalingen og belastning i statsregnskapet. Finansiering av kvotekjøp har fra runden i 2003 skjedd med midler fra omsetningsavgiften. Derfor er belastningen i statsregnskapet 0 fra og med 2004. I Totalkalkylen benyttes nettoføring av kjøp og salg av melkekvoter og kjøp og salg går omtrent opp i opp. Kjøpsgebyr føres som en egen kostnadspost under «Andre kostnader».

1.6.2 Utbetalinger til avløserordningen i jordbruket

På slutten av 2002 ble det utbetalt 180 millioner kroner som et økt forskudd på utbetalinger til avløserordningen i jordbruket for 2003. Totalkalkylen følger ikke kontantprinsippet og for at denne framskyvingen ikke skulle gi en kunstig periodiseringseffekt mellom 2002 og 2003 ble det økte forskuddet ført sammen med restutbetalingen i 2003.

1.6.3 Fondsendringer i prisutjevningsordningen for melk

I 2008 ble kapitalbeholdningen i prisutjevningsordningen økt med 21,9 mill. kroner og i 2009 økte den med 43,4 mill. kroner. SLF budsjetterer med en kapitalbeholdning på ca 113 mill. kroner per 31.12.10. Dette tilsvarer en nedbygging i 2010 på ca. 63 mill. kroner.

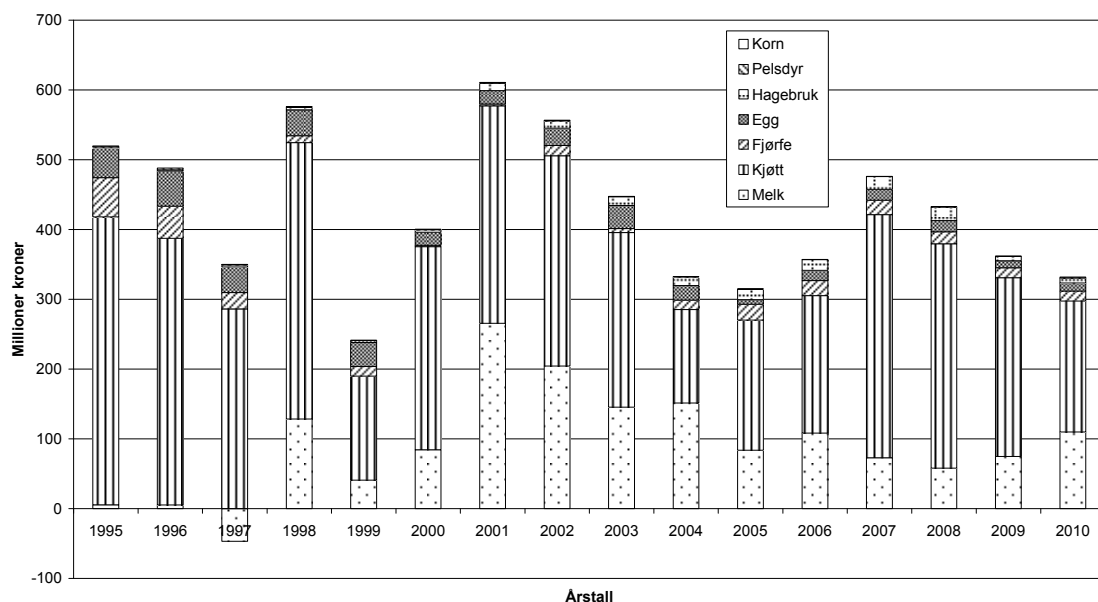
1.6.4 Samlede endringer i omsetningsavgiftsfondene

Tabell 1.15 viser en sammenstilling av data om kapitaloppbygging og –nedbygging i fondene for omsetningsavgift. I tillegg til mottatt omsetningsavgift i løpet av et år og utbetalte bevilgninger til omsetningstiltak samme år, vil renteinntekter og administrasjonskostnader også innvirke noe på fondenes størrelse. Netto renteinntekter er regnet som en rest i neste tabell.

Tabell 1.15 Omsetningsavgiftsfondene totalt, 1000-kroner

	Endring i året	Fondene per 31.12	Mottatt omsetningsavgift	Bevilgninger til omsetningstiltak	Renteinntekter - administrasjons- kostnader
1995	-46 734	519 662	266 758	316 748	3 256
1996	-31 456	488 206	227 770	278 438	19 212
1997	-185 123	303 083	373 486	568 043	9 434
1998	273 093	576 176	878 983	623 574	17 684
1999	-334 799	241 377	831 205	1 184 070	18 066
2000	158 965	400 342	778 760	628 204	8 409
2001	210 596	610 938	460 056	265 125	15 665
2002	-25 815	585 123	355 200	408 563	27 548
2003	-104 519	480 604	310 498	426 193	11 177
2004	-115 426	365 178	511 254	624 787	-1 894
2005	-17 692	347 486	646 726	661 705	-2 713
2006	24 374	371 860	714 477	682 785	-7 318
2007	135 864	507 724	607 110	464 747	-6 499
2008	-26 622	481 103	389 993	423 659	7 045
2009	-94 667	386 435	421 756	505 882	-10 542
2010*	-27 408	359 027	487 410	502 828	-11 990

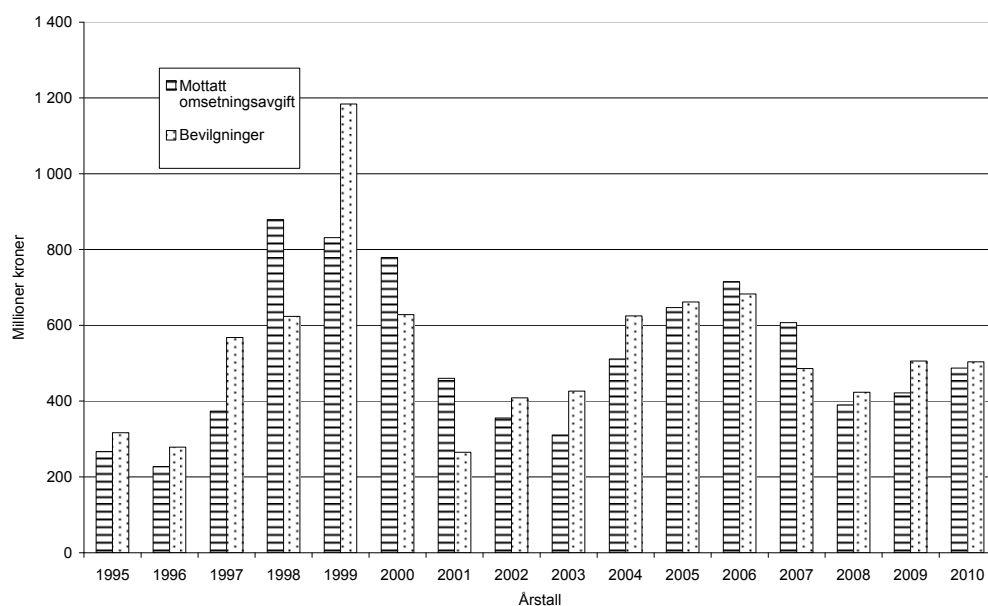
For 2011 er det beregnet at innbetalt (mottatt) omsetningsavgift vil beløpe seg til omtrent 539 mill. kroner. I figuren nedenfor er utviklingen av fondene for omsetningsavgiften vist i et diagram:



Figur 1.1. Utviklingen i omsetningsavgiftsfondene, millioner kroner

Fondenes totale størrelse har variert sterkt i løpet av perioden. Lavest var fondene i 1999 og høyest i 2001. Omsetningsavgiftsfondene for kjøtt og melk er de største. I perioden 2001 - 2005 ble fondene for melk og kjøtt gradvis bygget ned. I 2007 økte fondet for kjøtt med 151 mill. kroner mens i årene 2008 til 2010 er fondet til sammen redusert med 160 mill. kroner og fondet er ved utgangen av 2010 på 188 mill. kroner. Fondet for melk økte 35 mill. kroner siste år og er på 110 mill. kroner. Omsetningsavgiftsfondet for korn økte i 2007 og 2008, men ble halvert i 2009. Etter en liten økning i 2010 er fondet nå på 27 mill. kroner.

Figur 1.2 viser forholdet mellom innkomne omsetningsavgifter og bevilgninger fra omsetningsavgiftsfondene som har gått til ulike tiltak i markedsreguleringen. Utenom disse tallene vil det som nevnt komme renteinntekter fra fondene, og det vil gå ut kostnader knyttet til administrasjon.



Figur 1.2 Årlig innkrevd omsetningsavgift og midler bevilget til markedsregulering for fondene samlet, millioner kroner

I 2010 ble det krevd inn litt mer omsetningsavgift enn i 2009, men mindre enn i perioden 2004 – 2007. Bevilgningene i 2010 var 16 mill. kroner høyere enn innkrevd omsetningsavgift og 2 mill. kroner lavere enn bevilget i 2009.

1.7 Prisstigning i budsjettåret

For flere av postene inngår anslaget for den generelle prisveksten i samfunnet, målt ved konsumprisindeksen, i beregningen for budsjettåret. Anslaget på 2,0 prosent fra den foreløpige rapporten pr. 21.2.2011 fra Det tekniske beregningsutvalget for inntektsoppgjørene er lagt til grunn.

1.8 Realrente på lånt kapital

Realrente regnes i Totalkalkylen på følgende måte:

Realrente på lånt kapital = nominelle rentekostnader – effekt av finansiering. I normaliserte regnskaper er prisstigningsgevinsten (effekt av finansiering) på lånt kapital glattet over 3 år ved å beregne gjennomsnittet av det enkelte og de to foregående års prisvekst.

Tabell 1.16 viser realrenten for årene 2006 – 2011 og at denne har endret seg til dels betydelig disse årene, jfr. også tabell 5.24 lengre bak.

Tabell 1.16 Nominelle og reelle rentekostnader på lånt kapital. Mill. kroner og prosent

	2006	2007	2008	2009	2010*	2011**
Jordbruksgjeld	35272	37698	40445	42515	44588	46181
Rentekostnader	1296,6	1799,2	2420,5	1830,0	1776,1	1968,8
Rente prosent	3,68	4,77	5,98	4,30	3,98	4,26
KPI-endring i %, registrert	2,26	0,76	3,79	2,11	2,47	2,00
KPI-endring i %, normalisert	1,43	1,54	2,27	2,22	2,79	2,19
Registrert regnskap:						
- Effekt av finansiering	796,8	288,3	1534,6	898,0	1099,6	923,6
- Realrente	499,8	1511,0	885,9	932,0	676,4	1045,2
Normalisert regnskap:						
- Effekt av finansiering	504,5	579,6	919,2	945,4	1244,4	1012,6
- Realrente	792,1	1219,6	1501,3	884,6	531,7	956,1

I Totalkalkylen utgiftsføres de nominelle rentekostnadene (betalte renter) mens en inntektsfører en effekt av finansiering. Dette gjøres fordi en i kapitalslitsberegningen prisjusterer hele kapitalsaldoen med konsumprisindeksen. Når kapitalslitet er regnet i årets pengeverdi, oppstår det en prisstigningsgevinst på den lånte delen av kapitalen. Effekt av finansiering som inntektsføres for å finne realrentekostnaden er regnet slik:

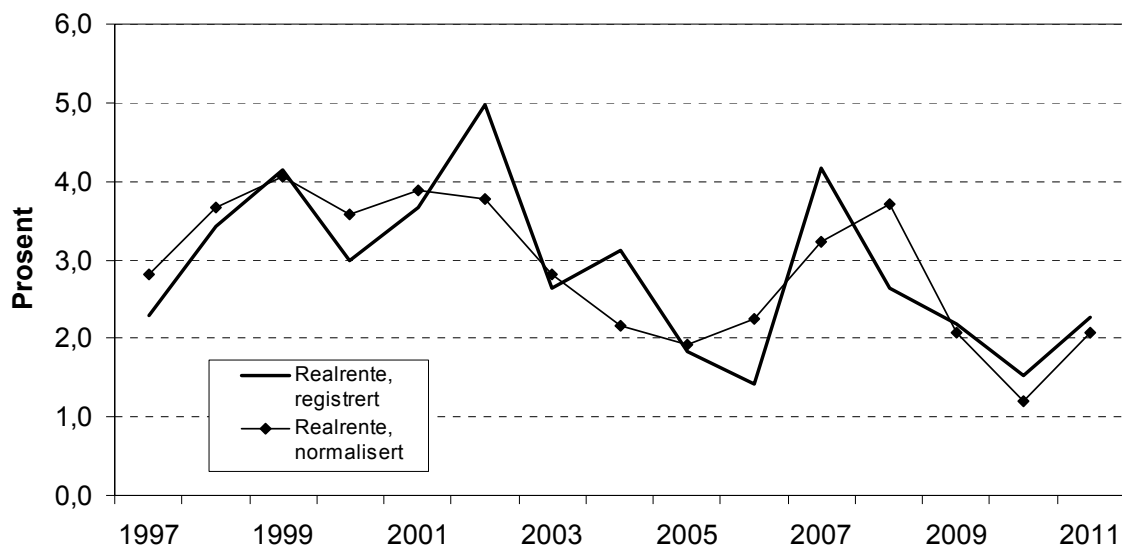
Effekt av finansiering = lånt kapital * prosentvis økning i konsumprisindeksen/100.

Endringer i prisstigning og rentenivå kan gi store utslag på realrenten. Tabell 1.16 viser at utslagene er store for budsjettåret.

Samlet jordbruksgjeld er i 2011 budsjettert til 46,2 milliarder kroner. Ett prosentpoengs endring i jordbrukets realrente vil derved endre kostnaden med 462 millioner kroner. Realrenten øker med 0,75 prosentpoeng fra 2010 til 2011.

I normalisert regnskap jevnes som nevnt effekt av finansiering ut før denne trekkes fra nominelle rentekostnader. Dette skyldes de svært store utslagene varierende prisstigning mellom år kan ha på effekt av finansiering. Prisstigningen var for eksempel 3,79 prosent i 2008 og 2,11 prosent i 2009. I budsjettåret er prisstigningen anslått til 2,00 prosent. Ved utjevningen får en derved fram

den underliggende endring i realrente og inntekt. I figur 3 er realrenten i registrert og normalisert regnskap illustrert.



Figur 1.3 Realrente i registrert og normalisert regnskap. Prosent

1.9 Totalkalkylen og skatt

Tabell 1.17 Virkningen av jordbruksfradraget

	2005	2006	2007	2008	2009	2010*	2011**
Jordbruket samlet:							
Spart skatt, mill. kroner	523	526	833	853	795	857	839
Tilsvarende inntektsverdi før skatt, mill. kr	780	786	1 243	1 273	1 186	1 280	1 253
Antall årsverk	65 700	63 300	61 400	59 400	57 300	55 000	53 200
Inntektseffekt per årsverk, kr.	11 900	12 400	20 200	21 400	20 700	23 300	23 500
Utnyttelsesgrad	57 %	51 %	42 %	44 %	42 %	47 %	47 %
Pr jordbruksbedrift:							
Maksimalt jordbruksfradrag, kr.	61 500	71 500	142 500	142 000	142 000	142 000	142 000
Mulig spart skatt, kr.	17 220	20 020	39 760	39 760	39 760	39 760	39 760
Nødvendig jordbruksinntekt, 1000-kr	170	223	348	329	329	329	329

Totalkalkylen er et sektorregnskap hvor resultatet er målt før skatt.

Fra og med skatteåret 2000 ble det innført et jordbruksfradrag i alminnelig inntekt for skatteyttere med positiv næringsinntekt fra jordbruket.

I beregningene er det regnet med 33 prosent marginalsatt i gjennomsnitt for skatteyterne med jordbruksfradrag.

Fra 2008 økte det generelle jordbruksfradraget fra 45 000 kroner til 54 200 kroner, mens det maksimale fradraget er uendret. Det er nødvendig med en jordbruksinntekt på 328 575 kroner for å få maksimalt fradrag. For 2009 - 2011 gjelder samme grenseverdier som for 2008.

I tabellen 1.17 er det korrigert for at færre jordbruksbedrifter vil nyte godt av jordbruksfradraget i 2010 og 2011 som følge av den årlige nedgangen i antall jordbruksbedrifter. Det er også korrigert for at inntekten per jordbruksbedrift i gjennomsnitt er beregnet å øke fra 2009 til 2010 og fra 2010 til 2011. Ved beregningen er det ikke tatt hensyn til eventuelle tillegg ved jordbruksoppjøret i 2011. Selvangivelsesdataene for 2009 viste at om lag 17 prosent av jordbruksbedrifter hadde over 328 575 kroner i jordbruksinntekt, og ikke oppnår økt jordbruksfradrag ved en inntektsøkning til 2009 og 2010. I 2009 hadde 33 prosent av de som ellers kunne oppnådd jordbruksfradrag, ikke fradrag fordi jordbruksdriften gikk med underskudd. Totalt hadde om lag 50 prosent av jordbruksbedriftene en jordbruksinntekt mellom 1 og 328 575 kroner, men de fleste av disse vil oppnå en effekt på 32 prosent. Om lag 28 prosent av en inntektsøkning per jordbruksbedrift vil gi grunnlag for økt fradrag i 2010 og 2011.

I resten av utredningen er virkningen av inntektsfradraget ikke innarbeidet.

1.10 Produktivitet

Det er flere måter å regne produktivitetsutvikling på. Bruttoinntekten sett i forhold til den sammenveide innsatsen for de tre faktorene arbeid, kapital og vareinnsats (multifaktorproduktivitet) anses i følge OECD som særlig aktuell når en skal beregne produktivitetsutviklingen for en næring. Denne gir en økning på 24 prosent for perioden 2000–2010 eller 2,2 prosent i gjennomsnitt per år.

Andre beregningsmåter er allikevel mer vanlig når produktivitetsutvikling omtales. Arbeidsproduktivitet beregnet på grunnlag av bruttoprodukt er ifølge OECD det mest brukte enkeltproduktivitetsmålet. I Norge er arbeidsproduktivitet mye brukt i ulike sammenhenger. Sammenstillingen i tabell 1.18 viser en økning av bruttoarbeidsproduktivitet med 79 prosent fra 2000 til 2010. Den årlige økningen blir 6,0 prosent. Kapitalproduktivitet er et annet enkeltfaktormål som blir benyttet i noen sammenhenger. Bruttokapitalproduktiviteten viser en økning på 30 prosent for perioden og en årlig gjennomsnittlig økning på 2,6 prosent.

Sammenveid produktivitet for arbeid og kapital på grunnlag av bruttoprodukt blir i følge OECD også mye brukt (flerfaktor). Denne økte med 59 prosent for perioden 2000–2010 eller 4,7 prosent i gjennomsnitt per år.

En beregner produksjonsverdi (bruttoinntekt), arbeids-, kapital- og vareinnsats for hvert år i faste priser. Deretter beregnes indekser for utviklingen. Til kapitalinnsats regnes realrente på samlet kapital, kapitalslit og leasing. Som vareinnsats regnes energi, materialer, tjenester mv. Bruttoinntekt omfatter alle inntekter utenom direkte tilskudd og uten fradrag for kostnader. Bruttoproduct er bruttoinntekt minus vareinnsats. Arbeidsinnsatsen er regnet om til kroner med en fast timepris. Årlige endringer er beregnet etter logaritmefunksjonen.

Tabell 1.18 Produktivitetsutvikling i jordbruket beregnet på indekser for bruttoprodukt og innsatsfaktor

År	Flerfaktorproduktivitet		Enkeltfaktorproduktivitet	
	Bruttoinntekt/ arbeid, kapital og vareinnsats (multifaktor-produktivitet)	Bruttoprodukt/ arbeid og kapital	Bruttoprodukt/ Arbeid	Bruttoprodukt/ kapital
2000	100	100	100	100
2010	124	158	179	130
Årlig endring, prosent	2,2	4,7	6,0	2,6

1.11 Usikkerhet ved datamaterialet

Beregningene bygger på innhentet materiale fra flere oppgavegivere hvorav SSB, SLF og landbrukets ulike økonomiske organisasjoner er de viktigste. For de sektorene hvor en har helhetlige oppgaver er beregningene relativt sikre. Dette gjelder korn, de aller fleste husdyrproduksjonene, kostnader som kraftfôr og gjødsel, såfrø og planter. Av større poster på inntektssiden er hagebrukssektoren den med relativt sett størst usikkerhet. Av de faste kostnadene beregnes kapitalslitet på grunnlag av investeringene. Investeringene beregnes med utgangspunkt i SSBs tellingsundersøkelser som foretas med visse års mellomrom. Mellom tellingsårene må investeringene framregnes med ulikt materiale. Dette gir en viss usikkerhet.

1.11.1 Prisutvikling på kraftfôr

Prisutviklingen på importerte råvarer får stadig større betydning for kraftfôrprisen fordi importen av både karbohydrat- og proteinråvarer i kraftfôret øker. Det etterspørres også kraftfôr med høyere innhold av proteinråvarer enn tidligere, innholdet har økt fra 15 prosent i 2000 til 21 prosent i 2010. Soyamel, som utgjorde 12 prosent av råvareinnholdet i 2010, importeres det mest av. Prisutviklingen på importerte råvarer svinger mer nå enn tidligere bla. fordi nye aktører handler i råvarer. Prisen på soyabønner (pr. 31.3) levert i mai 2011 er ifølge CME Group 1410 dollar per bushel, mens pris for levering i november er 1395 dollar. Prisen for levering i mai var på sitt høyeste i februar med 1460 dollar per bushel. Tollssystemet forhindrer imidlertid sterk prisøkning på soya og andre importerte råvarer i Norge ved at tollsatsene reduseres når prisene stiger og økes når de faller. Da prisene var på sitt høyeste i vinter var tollsatsen for soya 0,17 kr/kg, men prisnedgangen i det siste gjør at satsen økes til 0,40 kr/kg fra 1.april.

Importvolumet av karbohydratråvarer varierer med avlingsnivå og hvetekvalitet i Norge, men det importeres årlig betydelige mengder av mais, hvete og melasse. Hoveddelen av importen kommer fra Europa. Prisen på hvete for levering i mai var på sitt høyeste i februar med 275 euro per tonn, mens den pr. 31.3 er 240 euro. For levering i januar er prisen 213 euro per tonn. Som for soya får prisutviklingen på importhvete liten betydning for kraftfôrprisene på grunn av tollvernet, men det skulle ikke stor økning til i vinter før de hadde gjort det. Tollsatsene er fra 1. mars marginale for bygg (8 øre/kg) og fôrhvete (5 øre), og fjernet for havre.

Budsjettnemnda har ikke lagt til grunn at prisnivået på importerte råvarer er høyere enn for norske råvarer i budsjettåret, men påpeker den betydelige usikkerheten rundt den internasjonale prisutviklingen på kraftfôrråvarer.

1.12 Større endringer som har endret tallseriene bakover

I dette kapitlet gjøres det rede for større endringer som har endret tallseriene bakover. Endringer skyldes vanligvis nytt eller endret datamateriale. Ved årets beregning er foreløpige oppgaver fra Landbrukstelingen i 2010 for arbeidsforbruk, kjøreinntekter og energiforbruk i veksthus lagt til grunn. Videre er endelige tall fra SSBs landbruksundersøkelse i 2009 innarbeidet etter at foreløpige data var lagt til grunn i fjor. Dette gjelder bla. investeringer i driftsbygninger. Ved årets beregning er den nye posten medlemsbonus innarbeidet.

1.12.1 Arbeidsforbruk

Ved årets beregning er foreløpige resultater for arbeidsforbruket fra SSBs fullstendige landbrukstelling for 2010 lagt til grunn. Arbeidsforbruket er justert tilbake til forrige undersøkelse som gjaldt 2007. Justeringen innebar en nedgang i arbeidsforbruket for 2010 fra 56 400 årsverk beregnet i fjor (budsjettet) til 55 000 årsverk i år.

1.12.2 Kjøre- og arbeidsinntekter

Nye oppgaver fra Landbrukstelingen 2010 over leiekjøring i bierverv med bruk av maskiner aktivert på jordbruket, medførte en justering tilbake til forrige undersøkelse som gjaldt året 2004. Justeringen innebar en reduksjon i verdien av slik kjøring. For 2009 er verdien nedjustert fra 380 mill. kr. i fjor til 300 mill. kr. i år.

1.12.3 Energiforbruk

Nye oppgaver fra Landbrukstelingen 2010 over energiforbruket i veksthus er lagt til grunn. Dette innebærer en reduksjon i bruken av fyringsolje for 2009 på ca. 30 mill. kr. mens kostnaden til bruk av gass er oppjustert ca. 10 mill. kr. Det er også mindre justeringer for elektrisitet. Seriene er justert tilbake til forrige undersøkelse som gjaldt året 2006.

1.12.4 Andre kostnader

Datagrunnlaget for posten plantevernmidler ble endret i fjor. Ved årets beregning er det gjort en gjennomgang av prisberegningen for ugrasmidler. Gjennomgangen innebar en nedjustering av kostnaden i forhold til i fjor for 2008 på ca 30 mill kr. Serien er justert tilbake til 1996.

1.12.5 Medlemsbonus

Dette er ny post fra årets beregning som omfatter bonuser og utbytte fra overskudd i samvirkeorganisasjoner. Posten gjelder etterbetalte bonuser og lignende som ikke ellers framkommer som høyere produktpris via etterbetalinger f.eks. for melk og kjøtt. Posten er beregnet til 150 mill. kr. i 2010. Serien omfatter innbetalinger fra 1995.

1.13 Budsjettering av tilskudd

I Totalkalkylen brukes statsbudsjettet ved budsjettering av direkte tilskudd (overførbare tilskudd). For pristilskuddene benyttes SLFs prognoser for utbetalinger.

2 Sammendrag av utviklingen i normaliserte regnskap fra 2006 til budsjett 2011

Tabell 2.1 viser utviklingen i vederlag til arbeid og egenkapital i jordbruk etter normaliserte regnskap fra 2006 til 2011. Tabellen viser også endringen i vederlag til arbeid og egenkapital pr. årsverk fra år til år.

Tabell 2.1. Utviklingen i vederlag til arbeid og egenkapital totalt og pr. årsverk i jordbruket. Normaliserte regnskap og budsjett

	2006	2007	2008	2009	2010*	2011**
Vederlag til arbeid og egenkapital, mill.kr	9210	9984	9883	11097	12407	11668
Antall 1000 årsverk i jordbruket	63,3	61,4	59,4	57,3	55,0	53,2
Ved. til arbeid og egenkap. pr. årsverk. 1000 kr	146	163	166	194	226	219
Endring fra foregående år, 1000 kr	1	17	4	27	32	-6

Endringen i vederlag til arbeid og egenkapital pr. årsverk fra år til år er en kombinert effekt av 1) utviklingen i det totale vederlag til arbeid og egenkapital for hele jordbruket og 2) utviklingen i antall årsverk i jordbruket. I tabell 2.2 er den kombinerte endringen fra år til år splittet på disse to komponentene og i tabell 2.3 vises utslaget av endring i totalt vederlag til arbeid og egenkapital pr. årsverk splittet i grupper av inntekter og kostnader.

Tabell 2.2. Endringen fra år til år i vederlag til arbeid og egenkapital pr. årsverk i jordbruket. Normaliserte regnskap og budsjett. 1000 kroner

	2006	2007	2008	2009	2010*	2011**
Endring fra foregående år	1	17	4	27	32	-6
Herav utslag av endring i antall årsverk	5	5	5	7	9	7
Herav utslag i totalt vederlag til arbeid og egenkapital for hele jordbruket. Endring fra foregående år uten endring i årsverkstall	-5	12	-2	20	23	-13

I kapittel 3.1 beskrives utviklingen i de registrerte regnskapene mer i detalj for de siste årene. Bortsett fra planteproduksjon vil forklaringene for de registrerte regnskapene stort sett være dekkende også for de normaliserte.

Tabell 2.3. Utslag av endringer fra år til år i grupper av inntekter og kostnader, regnet pr. årsverk¹⁾ i jordbruket. Normaliserte regnskap og budsjett. 1000 kroner

	2006	2007	2008	2009	2010*	2011**
Sum planteprodukter	1	4	8	4	0	-1
Sum husdyrprodukter	6	17	19	13	13	0
Arbeids- og kjøreinntekter	1	0	1	0	0	1
Buskapsverdi	-1	0	0	1	-1	0
Medlemsbonus	0	0	-2	2	0	-1
Direkte tilskudd	0	4	5	5	6	8
Sum ikke-varige kostnader	-5	-3	-22	-14	2	-9
Kapitalslit og leasing av maskiner	-4	-4	-7	-1	-3	-4
Realrente på lånt kapital	-2	-7	-5	10	6	-8
Sum	-5	12	-2	20	23	-13

1) Utslagene er beregnet med forutsetning om samme årsverkstall som i foregående år

2) Ved økning i kostnader er det brukt negative tall i tabellen for å markere at dette har negativ effekt på vederlag til arbeid og egenkapital

Fra 2010 til 2011 er det budsjettet med en nedgang i vederlag til arbeid og egenkapital på 13 000 kr pr. årsverk. Direkte tilskudd bidrar med en økning av vederlaget på 8 000 kroner per årsverk. Ikke-varige kostnader reduserer vederlaget med 9 000 kroner per årsverk mens kapitalkostnader og rente samlet reduserer vederlaget med 12 000 kr pr. årsverk.

Fra 2009 til 2010 økte vederlaget til arbeid og egenkapital med 23 000 kr. På inntektssiden bidro husdyrinntektene mest med en økning på 13 000 kroner per årsverk mens økte direkte tilskudd bidro med 6 000 kr. På kostnadssiden var det mindre endringer for ikke-varige kostnader og kapitalslit og leasing mens lavere realrente bidro til en økning av vederlaget med 6 000 kr.

Fra 2008 til 2009 økte vederlaget til arbeid og egenkapital med 20 000 kr. På inntektssiden bidro husdyrinntektene mest med en økning på 13 000 kroner per årsverk. På kostnadssiden reduserte økningen i ikke-varige kostnader inntekten med 14 000 kr mens lavere realrente økte vederlaget med 10 000 kr.

Fra 2007 til 2008 gikk vederlaget til arbeid og egenkapital ned med 2 000 kr pr. årsverk. Plante- og husdyrproduktene økte med henh. 8 000 og 19 000 kr. pr. årsverk mens direkte tilskudd bidro med 5 000 kr. Sum ikke-varige kostnader reduserte inntektene med 22 000 kr mens kapital og realrentekostnader økte med 7 000 og 5 000 kr. pr. årsverk hver..

Fra 2006 til 2007 økte vederlaget til arbeid og egenkapital med 12 000 kr. pr. årsverk. På inntektssiden bidro husdyrprodukter mest med en økning på 17 000 kr. Kostnadssiden utgjorde en samlet nedgang på 14 000 kr hvorav realrentekostnadene sto for en nedgang på 7 000 kr.

Fra 2005 til 2006 var det en nedgang i vederlag til arbeid og egenkapital på 5 000 kr per årsverk. På inntektssiden bidro husdyrinntektene med 6 000 kr mens ikke-varige kostnader, kapitalslit og leasing samt realrentekostnader reduserte vederlaget med henh. 5 000 kr, 4 000 kr og 2 000 kr pr. årsverk.

3 Registrerte og budsjetterte tall for perioden 2008 – 2011

Tabell 3.1. Sammenligning av årene 2008-2011. Totalkalkylen, registrert regnskap. Mill kroner ¹⁾

	2008	2009	Diff. 2009- 2008	2010	Diff. 2010- 2009	2011	Diff. 2011- 2010
Korn, erter og oljefrø	2 690	2 189	-501	2 455	266	2 527	72
Poteter	593	588	-5	628	40	616	-12
Hagebruksprodukter	3 403	3 458	55	3 514	56	3 449	-65
Andre planteprodukter	201	216	15	238	22	241	3
Sum planteprodukter	6 887	6 451	-436	6 835	384	6 833	-2
Melk	6 677	7 150	473	7 531	381	7 547	16
Kjøtt	9 009	9 205	196	9 552	347	9 496	-56
Egg	706	805	99	837	32	883	46
Ull	132	124	-8	122	-2	122	0
Pelsdyr	275	233	-42	278	45	255	-23
Andre husdyrprodukter	94	95	1	93	-2	96	3
Sum husdyrprodukter	16 893	17 611	718	18 414	803	18 400	-14
Sum pl.- og husdyrpr.	23 780	24 063	283	25 249	1 186	25 233	-16
Kjøreinntekter m.v.	481	481	0	489	8	496	7
Arbeidsinntekter ved invest.	258	251	-7	261	10	283	22
Sum andre inntekter	739	733	-6	750	17	779	29
Endringer i buskapsverdien	-48	24	72	-17	-41	-5	12
Medlemsbonus	5	140	135	150	15	99	-51
Sum produksjonsinntekter	24 476	24 960	484	26 132	1 172	26 105	-27
Direkte tilskudd	9 112	9 458	346	9 834	376	10 250	416
Sum inntekter inkl. tilskudd	33 588	34 418	830	35 966	1 548	36 355	389
Handelsgjødsel og kalk	1 164	1 669	505	1 146	-523	1 391	245
Innkjøpt kraftfôr	5 379	5 772	393	5 889	117	5 917	28
Annet innkjøpt fôr	293	300	7	320	20	325	5
Såfrø og planter	808	798	-10	815	17	819	4
Energi og smøremidler	2 226	2 001	-225	2 318	317	2 440	122
Andre kostnader	4 016	4 144	128	4 240	96	4 327	87
Vedlikehold	1 640	1 630	-10	1 640	10	1 651	11
Sum ikke-varige prod.midler	15 525	16 313	788	16 369	56	16 870	501
Leasing av maskiner	836	892	56	926	34	986	60
Kapitalslit	5 532	5 595	63	5 769	174	5 925	156
Sum kapitalkostnader	6 367	6 488	121	6 695	207	6 911	216
Sum kostnader	21 892	22 800	908	23 064	264	23 781	717
Vederlag til arbeid og kapital	11 696	11 618	-78	12 902	1 284	12 574	-328
Realrente lånt kapital	888	931	43	677	-254	1 045	368
Vederlag til arb. og egenkap.	10 808	10 687	-121	12 225	1 538	11 528	-697

¹⁾ Eksklusive virkning av jordbruksfradraget ved skatteligningen

3.1 Utviklingen fra år til år i følge beregningene i 2011

Kommentarene og forklaringene nedenfor er knyttet til de registrerte regnskapene. Kun endringer med beløp over 100 mill. kr. er omtalt.

3.1.1 Forklaring til de største endringene fra 2009 til 2010

Korn, erter og oljefrø

- Verdiøkning på 266 mill. kr.
- Økningen skyldes nær 13 prosent høyere produksjon pga. økte avlinger. Samtidig var større matkornandel og mindre førkornandel av hveten og derav bedre pris pga. bedre kvalitet enn året før.

Melk

- Verdiøkning på 381 mill. kr.
- Produksjonen var omtrent uendret. Økningen skyldes vesentligst en prisoppgang på kumelk på 5,3 prosent.

Kjøtt

- Verdiøkning på 347 mill. kr
- Skyldes økning av både produksjon og pris på firbeinte og tobeinte dyreslag

Direkte tilskudd

- Verdiøkning på 376 mill. kr
- Skyldes økning på flere tilskuddsposter hvorav driftstillegg i melkeproduksjonen og beitetilskudd betyr mest.

Handelsgjødsel og kalk

- Reduksjon på 523 mill. kr
- Dette skyldes en prisnedgang på handelsgjødsel på litt over 30 prosent etter prisnedgang på det internasjonale markedet etter den kraftige prisøkningen året før. Samtidig var det en forbruksnedgang på nær 8 prosent.

Innkjøpt kraftfôr

- Økning på 117 mill. kr
- Økningen skyldes forbruksøkning på 2 prosent

Energi og smøremidler

- Økning på 317 mill. kr
- Mesteparten skyldes økte elektrisitets- og oljepriser. Pris på elektrisitet til jordbruk utenom veksthus økte ca. 21 prosent mens priser på diesel økte 13 prosent og fyringsolje til veksthus økte 20 prosent.

Kapitalslit

- Økning på 174 mill. kr
- Økningen skyldes prisoppskrivingen av kapitalgrunnlaget.

Realrente lånt kapital

- Nedgang på 254 mill. kr
- Nedgangen skyldes litt lavere nominell rente mest pga. økt fradrag for effekt av finansiering, dvs. effekt av økt prisstigning.

3.1.2 Forklaring til de største endringene fra 2010 til 2011

Handelsgjødsel og kalk

- Økning på 245 mill. kr
- Skyldes en prisøkning på handelsgjødsel på 15 prosent og en forbruksøkning på 7,5 prosent.

Energi og smøremidler

- Økning på 122 mill. kr
- Viktigste årsak er prisøkning på diesel, opp nær 14 prosent.

Kapitalslit

- Økning på 156 mill. kr
- Økningen skyldes prisoppskrivingen av kapitalgrunnlaget.

Realrente på lånt kapital

- Økning på 368 mill. kr.
- Skyldes høyere nominelle rente og lavere fradrag for effekt av finansiering pga. lavere prisstigning.

4 Sammenligning med fjorårets beregninger

Tabell 4.1. Sammenligning mellom resultater som er beregnet for 2009 og 2010. Registrerte regnskaper. Mill. Kroner¹

	Året 2009			Året 2010		
	Utført 2010 ¹	Utført 2011	Differanse	Utført 2010 ¹	Utført 2011	Differanse
Korn, erter og oljefrø	2 076	2 189	113	2 542	2 455	-87
Poteter	619	588	-31	677	628	-49
Hagebruksprodukter	3 486	3 458	-28	3 522	3 514	-8
Andre frø til modning	216	216	0	251	238	-13
Sum planteprodukter	6 397	6 451	54	6 993	6 835	-158
Melk	7 101	7 150	49	7 427	7 531	104
Kjøtt	9 107	9 205	98	9 355	9 552	197
Egg	802	805	3	823	837	14
Ull	130	124	-6	135	122	-13
Pelsdyr	233	233	0	261	278	17
Andre husdyrproduksjoner	95	95	0	99	93	-6
Sum husdyrproduksjoner	17 468	17 611	143	18 100	18 414	314
Sum pl.- og husdyrprodukter	23 865	24 063	198	25 092	25 249	157
Kjøreinntekter m.v.	544	481	-63	555	489	-66
Arbeidsinntekter ved invest.	204	251	47	190	261	71
Sum andre inntekter	749	733	-16	746	750	4
Endringer i buskapsverdien	-5	24	29	12	-17	-29
Medlemsbonus	0	140	140	0	150	150
Sum produksjonsinntekter	24 609	24 960	351	25 850	26 132	282
Direkte tilskudd	9 446	9 458	12	9 932	9 834	-98
Sum inntekter	34 055	34 418	363	35 782	35 966	184
Handelsgjødsel og kalk	1 763	1 669	-94	1 364	1 146	-218
Innkjøpt kraftfôr	5 772	5 772	0	5 943	5 889	-54
Annet innkjøpt fôr	292	300	8	315	320	5
Såfrø og planter	797	798	1	818	815	-3
Energi og smøremidler	2 044	2 001	-43	2 268	2 318	50
Andre kostnader	4 185	4 144	-41	4 433	4 240	-193
Vedlikehold	1 617	1 630	13	1 626	1 640	14
Sum ikke-varige prod.midler	16 469	16 313	-156	16 767	16 369	-398
Leasing av maskiner	868	892	24	937	926	-11
Kapitalslit	5 563	5 595	32	5 588	5 769	181
Sum kapitalkostnader	6 431	6 488	57	6 525	6 695	170
Sum kostnader	22 900	22 800	-100	23 292	23 064	-228
Vederlag til arbeid og kapital	11 155	11 618	463	12 490	12 902	412
Realrente lånt kapital	819	931	112	608	677	69
Vederlag til arb. Og egenkap.	10 336	10 687	351	11 882	12 225	343

¹ Utført 2010 vil si etter jordbruksavtale i 2010

4.1 Året 2009

Nedenfor er det foretatt en nærmere sammenligning av fjorårets foreløpige regnskap for 2009 og årets reviderte regnskapstall for det samme året. Se også tabell 4.1. Formålet er stikkordsmessig å kommentere årsakene til forskjeller for 2009 fra fjorårets til årets beregning. Kun endringer med beløp over 100 mill. kr. er omtalt.

Det er samlet sett en rekke mindre og større endringer på både inntekts- og kostnadssiden for året 2009, men det er kun korn, medlemsbonus (ny post) og realrente på lånt kapital som overstiger 100 mill. kr. Sum inntekter inkludert tilskudd er 363 millioner kroner høyere i år enn i fjor mens sum kostnader er 100 mill. kr. lavere. Realrenten er 112 mill. kr høyere. Samlet vederlag til arbeid og egenkapital er 351 millioner kroner høyere enn beregnet i fjor, av dette forklarer den nye posten medlemsbonus 140 mill. kr.

Korn

Inntektene er 113 millioner høyere i årets enn i fjorårets beregning. Dette skyldes at produksjonen ble over 50 000 tonn høyere enn hva prognosen i fjor tilsa.

Medlemsbonus

Dette er ny post fra årets beregning og omfatter bonuser og utbytte fra overskudd i samvirkeorganisasjoner som ikke ellers framkommer som høyere produktpris via etterbetalinger. Posten er beregnet til 140 mill. kr.

Realrente lånt kapital

Posten er 112 mill. kr. høyere enn i fjor. Dette skyldes at nominell rente ble høyere enn lagt til grunn, 4,30 prosent mot 4,04 prosent.

4.2 Året 2010

I dette avsnittet er det foretatt en sammenligning av fjorårets budsjetterte tall for 2010 og årets foreløpige regnskapstall for det samme året, se tabell 4.1. Normalt vil en finne relativt store avvik når en sammenlikner budsjettet for et år med regnskapet for det samme. For planteproduksjonene budsjetteres det for eksempel med normalårsavlinger mens en i regnskapsåret benytter de faktiske avlingene. Av tabellen ser en at samlet vederlag til arbeid og egenkapital er 343 millioner kroner høyere enn beregnet i fjor. 150 mill. kr. av økningen skyldes at den nye posten medlemsbonus er tatt inn i beregningen fra og med i år. På inntektssiden bidro ellers høyere inntekter fra kjøtt og melk samtidig som kostnadene ble lavere.

Melk

Inntektene er beregnet 104 mill. kroner høyere. Dette skyldes at (ku)melkprisen ble 12,7 øre/liter høyere enn forutsatt. Dette skyldes for det meste høyere etterbetalinger enn regnet med. Prisøkningen mer enn oppveide effekten av at produksjonen ble 18 mill. liter lavere enn forutsatt.

Kjøtt

Inntektene er 197 millioner høyere i årets enn i fjorårets beregning. Økningen skyldes høyere priser enn forutsatt i fjor, bla. fordi oppgaver fra flere aktører er lagt til grunn.

Medlemsbonus

Den nye posten medlemsbonus øker inntektene med 150 mill. kr.

Kunstgjødsel og kalk

Kostnaden ble 218 millioner kr. lavere. Dette skyldes både lavere pris og forbruk. Gjennomsnittsprisen for NPK-gjødsel var nesten 7 prosent lavere mens forbruket var 66 00 tonn,- eller nær 15 prosent, lavere enn forutsatt.

Andre kostnader

Kostnaden ble 193 mill. kr. lavere. Reduksjon i kostnader til plantevernmidler forklarer 84 mill. kr av nedgangen. Dette pga. gjennomgang av prisberegningen. Den resterende delen av nedgangen fordeler seg på flere poster.

Kapitalslit

Økning på 181 millioner kroner. Mesteparten skyldes litt høyere faktor for prisoppskriving, 2,47 prosent mot forutsatt 2,0 prosent. Samtidig var bygningsinvesteringene for både 2009 og 2010 høyere enn forutsatt i fjor. Dette gjaldt også for maskiner og redskaper i 2010.

5 Registrerte regnskaper - oversikt

I kapittel 5.1 følger et sett av tabeller som gjelder registrerte regnskaper

- Vedleggstabeller for 2009, 2010 og 2011 (tabell 5.1- tabell 5.27)
- Sammendragstabeller for årene fra 2005 til 2011 i mill kroner (tabell 5.29 og tabell 5.30)
- Tabell som viser vederlag til arbeid og kapital og egenkapital, totalt og per årsverk (tabell 5.30 og tabell 5.31)

5.1 Tabeller som gjelder registrerte regnskaper

Tabell 5.1. Korn, erter og oljefrø

	Revidert regnskap 2009			Foreløpig regnskap 2010			Budsjett 2011		
	Tonn	Kr/100 kg	1000 kr	Tonn	Kr/100 kg	1000 kr	Tonn	Kr/100 kg	1000 kr
Hvete. Salg, matkornkvalitet	85 752	239,71	205 556	179 000	240,60	430 674	199 878	242,27	484 244
Hvete. Salg, førkornkvalitet	176 488	221,31	390 586	121 000	210,38	254 560	89 242	212,05	189 238
Hvete. Salg, såkornkvalitet	12 670	274,87	34 826	14 498	277,00	40 159	12 638	282,50	35 702
Hvete. Salg og hjemmeforbruk	274 910	229,52	630 968	314 498	230,65	725 393	301 758	235,02	709 184
Rug. Salg, matkornkvalitet	8 954	220,73	19 764	16 000	226,83	36 293	26 427	228,50	60 386
Rug. Salg, førkornkvalitet	17 695	198,75	35 169	17 000	194,74	33 106	12 099	196,41	23 764
Rug. Salg, såkornkvalitet	502	262,67	1 319	574	264,00	1 515	1 911	265,50	5 074
Rug. Salg og hjemmeforbruk	27 151	207,18	56 252	33 574	211,22	70 914	40 437	220,65	89 224
Bygg. Salg	444 867	210,46	936 267	510 000	206,37	1 052 487	557 115	208,03	1 158 966
Bygg. Salg, såkornkvalitet	23 138	240,67	55 686	26 477	243,00	64 339	30 703	247,50	75 990
Bygg. Salg og hjemmeforbruk	468 005	211,95	991 953	536 477	208,18	1 116 826	587 818	210,09	1 234 956
Havre. Salg	266 605	195,17	520 333	285 000	186,60	531 810	239 622	188,27	451 136
Havre. Salg, såkornkvalitet	8 008	231,67	18 552	9 164	231,00	21 169	11 686	235,50	27 521
Havre. Salg og hjemmeforbruk	274 613	196,23	538 885	294 164	187,98	552 979	251 308	190,47	478 657
Rughvete, salg	248	215,51	534						
Rughvete, salg/hjemmeforbruk	248	215,32	534						
Erter til modning. Salg	6 793	278,96	18 950	6 000	277,12	16 627	7 000	278,79	19 515
Erter til modning. Såvare	198	311,27	616	227	313,77	712			
Sum erter til modning	6 991	279,87	19 566	6 227	278,45	17 339	7 000	278,79	19 515
Sum korn (u/korreksj./tilsk)	1 051 918	212,77	2 238 158	1 184 940	209,58	2 483 451	1 188 321	213,03	2 531 536
Korreksjon for vann/kvalitet			-81 411			-76 395			-45 714
Oljefrø	6 675	476,67	31 818	10 000	467,60	46 760	8 500	469,26	39 887
Sum korn, oljefrø (u/tilsk.)	1 058 593	206,74	2 188 565	1 194 940	205,35	2 453 816	1 196 821	211,03	2 525 709
Lokale tillegg			900			900			900
Korn, erter og oljefrø			2 189 465			2 454 716			2 526 609

Tabell 5.2. Poteter

	Revidert regnskap 2009			Foreløpig regnskap 2010			Budsjett 2011		
	Tonn	Kr/100 kg	1000 kr	Tonn	Kr/100 kg	1000 kr	Tonn	Kr/100 kg	1000 kr
Salg. Matpoteter	80 501	344,00	276 923	79 917	392,00	313 275	80 209	378,00	303 190
Salg. Poteter til potetmel	34 936	31,00	10 830	27 654	21,00	5 807	33 442	26,00	8 695
Salg. Poteter til sprit	12 160	22,00	2 675	6 790	12,00	815	10 000	12,00	1 200
Salg. Poteter til mos/flakes	19 868	205,00	40 729	20 778	207,00	43 010	19 551	214,00	41 839
Salg. Poteter til pommes fr.	38 059	205,00	78 021	43 990	207,00	91 059	42 396	214,00	90 727
Salg. Poteter til chips	53 562	205,00	109 802	53 671	207,00	111 099	50 860	214,00	108 840
Salg. Vakuump. pot. mm.	15 084	205,00	30 922	11 603	207,00	24 018	11 201	214,00	23 970
Sum poteter til mos/chips mv	126 573	205,00	259 474	130 042	207,00	269 186	124 008	214,00	265 376
Hjemmeforbruk. Matpoteter	338	330,00	1 115	286	377,00	1 078	265	362,00	959
Salg settepoteter	7 081	465,00	32 927	7 000	497,00	34 790	7 000	507,00	35 490
Sum poteter (uten tilskudd)	261 589	223,23	583 944	251 689	248,30	624 951	254 924	241,21	614 910
Distr.tilsk. for Nord-Norge			4 005			3 061			1 000
Poteter			587 949			628 012			615 910

Tabell 5.3. Hagebruksprodukter

	Revidert regnskap 2009			Foreløpig regnskap 2010			Budsjett 2011		
	Tonn	Kr/kg	1000 kr	Tonn	Kr/kg	1000 kr	Tonn	Kr/kg	1000 kr
Blomkål	7 207	9,02	65 007	7 369	8,44	62 194	7 249	9,09	65 893
Sommerkål	2 744	4,14	11 360	3 680	3,97	14 610	3 424	3,92	13 422
Vinterkål	12 958	4,14	53 646	13 972	3,97	55 469	13 000	3,92	50 960
Sum hodekål	15 702	4,14	65 006	17 652	3,97	70 079	16 424	3,92	64 382
Gulrot	34 661	6,11	211 779	35 999	6,27	225 714	35 707	6,24	222 812
Purre	2 618	13,87	36 312	2 442	12,41	30 305	2 499	12,74	31 837
Løk	11 625	5,43	63 124	18 131	5,94	107 698	14 484	5,17	74 882
Salatagurk (slangeagurk)	13 901	17,14	238 263	14 595	16,42	239 650	14 228	16,54	235 331
Tomater	9 087	15,90	144 483	9 704	13,68	132 751	8 957	15,12	135 430
Sum hovedkulturene.Grønnsak.	94 801	8,69	823 974	105 892	8,20	868 391	99 548	8,34	830 567
Rosenkål	1 350	16,60	22 410	1 398	13,96	19 516	1 375	14,66	20 158
Kinakål	4 003	8,36	33 465	3 997	8,19	32 735	3 962	8,29	32 845
Rødkål, broccoli mv.	8 133	13,75	111 829	8 612	12,81	110 320	8 148	14,23	115 946
Bønner	697	4,10	2 858	760	3,80	2 888	700	3,80	2 660
Hageerter	2 364	2,81	6 643	3 360	2,86	9 610	3 100	2,86	8 866
Knollselleri	1 492	9,07	13 532	1 094	9,86	10 787	1 309	9,32	12 200
Stilkselleri	752	13,32	10 017	806	11,71	9 438	730	12,43	9 074
Agurker, friland	1 835	6,08	11 157	2 077	6,13	12 732	1 880	6,13	11 524
Rødbeter	2 386	2,19	5 225	2 186	2,23	4 875	2 163	2,28	4 932
Persillerot	117	46,33	5 421	106	41,76	4 427	117	42,15	4 932
Reddiker	140	45,11	6 315	119	47,82	5 691	129	43,54	5 617
Kruspersille	44	102,06	4 491	53	105,14	5 572	51	105,62	5 387
Kålrot til mat	12 009	5,95	71 454	11 845	5,30	62 779	11 958	5,49	65 649
Sum andre grønns. (u/salat)	35 322	8,63	304 817	36 413	8,00	291 370	35 622	8,42	299 790
Hodesalat/Rapidsalat	2 020	43,67	88 213	1 955	43,06	84 182	2 041	44,13	90 069
Issalat/Isbergsalat	9 811	12,54	123 030	10 238	14,24	145 789	9 940	12,77	126 934
Annen salat friland	1 624	29,99	48 704	1 336	30,38	40 588	1 590	28,72	45 665
Andre veksthusgrønnsaker			28 595			27 717			27 636
Urter i veksthus	2 034	13,00	26 442	2 136	13,00	27 768	2 242	13,00	29 146
Kjøkkenhager/uspes.vekster			71 682			86 437			77 149
Sum andre grønnsaker, m.v.			691 483			703 851			696 389
Sum grønnsaker			1 515 457			1 572 242			1 526 956
Epler	8 922	9,77	87 168	9 187	10,44	95 912	9 486	10,43	98 939
Pærer	413	10,31	4 258	315	11,00	3 465	376	10,60	3 986
Plommer	1 080	23,72	25 618	1 065	26,17	27 871	1 076	26,17	28 159
Surkirsebær	215	28,50	6 128	154	31,24	4 811	181	27,13	4 911
Søtkirsebær (moreller)	521	48,13	25 076	347	52,81	18 325	429	45,82	19 657
Sum frukt	11 151	13,29	148 248	11 068	13,59	150 384	11 548	13,48	155 652
Jordbær	7 329	28,24	206 971	7 438	33,47	248 950	7 846	31,34	245 894
Bringebær	2 743	30,22	82 893	1 888	32,88	62 077	2 012	34,76	69 937
Solbær	648	10,43	6 759	470	10,81	5 081	419	10,29	4 312

A Kvantumsenhet: Ant. potter Prisenhet: Kr/potte

Tabell 5.3. Hagebruksprodukter (forts)

	Revidert regnskap 2009			Foreløpig regnskap 2010			Budsjett 2011		
	Tonn	Kr/kg	1000 kr	Tonn	Kr/kg	1000 kr	Tonn	Kr/kg	1000 kr
Andre bær	174	25,02	4 353	202	24,65	4 979	202	23,87	4 822
Bær i veksthus	120	26,50	3 180	120	26,50	3 180	120	26,50	3 180
Sum hagebær	11 014	27,62	304 156	10 118	32,05	324 267	10 599	30,96	328 145
Snittblomster	94 717	3,11	294 570	90 363	3,10	280 125	78 118	3,04	237 479
Blomstrende potteplanter	34 811	16,62	578 559	34 176	16,52	564 588	33 834	16,62	562 321
Dekorasjonsplanter	2 715	13,17	35 757	2 760	12,87	35 521	2 760	13,41	37 012
Utplantingsplanter	52 973	6,15	325 784	55 611	6,03	335 334	56 167	6,05	339 810
Sum blomster, store gartneri	185 216	6,67	1 234 670	182 910	6,65	1 215 568	170 879	6,89	1 176 622
Blomsterprod. i små gartneri	1 852	6,64	12 297	1 829	6,67	12 199	1 709	6,90	11 792
Sum blomster i gartnerier			1 246 967			1 227 767			1 188 414
Blomster utenom gartneriene	27 530	6,64	182 799	27 406	6,67	182 798	26 493	6,90	182 802
Sum blomster	214 598	6,66	1 429 766	212 145	6,65	1 410 565	199 081	6,89	1 371 216
Distr./kval.tilsk. fr/bær/gr			60 702			56 468			67 000
Hagebruksprodukter			3 458 329			3 513 926			3 448 969

A Kvantumsenhet: 1000 stykk Prisenhet: Kr/stykk
B Kvantumsenhet: Kr/1000 stk Prisenhet: Kr/stykk

Tabell 5.4. Andre planteprodukter

	Revidert regnskap 2009			Foreløpig regnskap 2010			Budsjett 2011		
	Tonn	Kr/100 kg	1000 kr	Tonn	Kr/100 kg	1000 kr	Tonn	Kr/100 kg	1000 kr
Høy. Innenlandsk salg	61 339	264,00	161 935	65 818	264,00	173 760	66 795	264,00	176 339
Rundballer. Salg	32 575	41,50	13 519	32 909	41,50	13 657	33 398	41,50	13 860
Sum innenl. salg av stråfôr	93 914	186,82	175 454	98 727	189,83	187 417	100 193	189,83	190 199
Høy. Eksport	118	64,60	76	68	99,90	68	190	67,00	127
Halm. Eksport	216	101,70	220				100	95,00	95
Sum eksport av stråfôr	334	88,62	296	68	100,00	68	290	76,55	222
Stråfôr	94 248		175 750	98 795		187 485	100 483		190 421
Engfrø	1 513	26,16	39 580	2 037	24,77	50 456	1 894	26,57	50 324
Rotvekst- og grønnsaksfrø	1	300,00	300	1	500,00	500	1	300,00	300
Sum andre frø til modning	1 514		39 880	2 038		50 956	1 895		50 624
Sum andre planteprodukter			215 630			238 441			241 045

A Kvantumsenhet: Tonn Prisenhet: Kr/kg

Tabell 5.5. Melk

	Revidert regnskap 2009			Foreløpig regnskap 2010			Budsjett 2011		
	1000 liter	Øre/liter	1000 kr	1000 liter	Øre/liter	1000 kr	1000 liter	Øre/liter	1000 kr
Kumelk. Meierileveranse	1 501 835	424,00	6 367 780	1 506 006	446,30	6 721 305	1 495 700	447,18	6 688 471
Kumelk. Hjemmeforbr.helmelk	2 654	424,00	11 253	2 432	446,30	10 854	2 269	447,18	10 147
Kumelk. Lokal foredling	878	424,00	3 723	1 100	446,30	4 909	1 100	447,18	4 919
Sum kumelk	1 505 367	424,00	6 382 756	1 509 538	446,30	6 737 068	1 499 069	447,18	6 703 537
Geitmelk. Meierileveranse	19 913	422,23	84 079	20 033	443,69	88 884	20 074	444,80	89 289
Geitmelk. Annet salg	920	422,23	3 885	910	443,69	4 038	920	444,80	4 092
Sum geitmelk	20 833	422,23	87 964	20 943	443,69	92 922	20 994	444,80	93 381
Produsenttjeneste, meierifin			159 574			152 693			155 499
Grunntilskudd melk			59 679			63 742			66 814
Sum ku/geitmelk m. gr.tilsk.			6 689 973			7 046 425			7 019 231
Distriktstilskudd			464 098			482 293			529 498
Salg av melkekvoter			-3 729			2 725			-1 290
Ku- og geitmelk			7 150 342			7 531 443			7 547 439

Tabell 5.6. Kjøtt

	Revidert regnskap 2009			Foreløpig regnskap 2010			Budsjett 2011		
	Tonn	Kr/kg	1000 kr	Tonn	Kr/kg	1000 kr	Tonn	Kr/kg	1000 kr
Storfe. Registrert salg	82 837	39,76	3 293 599	81 591	40,19	3 279 142	80 350	40,45	3 250 158
Storfe. Hjemmeforbruk	261	39,66	10 351	282	40,09	11 305	280	40,35	11 298
Sum storfe	83 098	39,76	3 303 950	81 873	40,19	3 290 447	80 630	40,45	3 261 456
Kalv. Registrert salg	1 629	43,56	70 959	1 578	46,10	72 746	1 556	46,36	72 136
Kalv. Hjemmeforbruk	55	43,46	2 390	54	46,00	2 484	53	46,26	2 452
Sum kalv	1 684	43,56	73 349	1 632	46,10	75 230	1 609	46,36	74 588
Sau/lam. Registrert salg	23 430	36,76	861 287	23 950	37,70	902 915	23 800	38,01	904 638
Sau/lam. Hj.forbr./dir. salg	618	36,66	22 656	603	37,60	22 673	603	37,91	22 860
Sum sau/lam	24 048	36,76	883 943	24 553	37,70	925 588	24 403	38,01	927 498
Geit/kje. Registrert salg	269	3,40	915	285	2,05	584	285	2,05	584
Sum geit/kje	269	3,40	915	285	2,05	584	285	2,05	584
Hest. Registrert salg	440	6,43	2 829	414	4,87	2 016	414	4,87	2 016
Sum hest	440	6,43	2 829	414	4,87	2 016	414	4,87	2 016
Sum kjøtt (u/gris,fjørfe,tam	109 539	38,94	4 264 986	108 757	39,48	4 293 865	107 341	39,74	4 266 142
Gris. Reg.salg u. hode/labbb	123 349	23,47	2 895 001	128 505	24,16	3 104 681	129 010	23,64	3 049 796
Gris. Hjemmef. u. hode/labbb	293	23,37	6 847	266	24,06	6 400	258	23,54	6 073
Sum gris	123 642	23,47	2 901 848	128 771	24,16	3 111 081	129 268	23,64	3 055 869
Sum kjøtt (u/fjørfe,tamrein)	233 181	30,74	7 166 834	237 528	31,18	7 404 946	236 609	30,95	7 322 011
Hønseslakt. Registrert salg.	2 078		-5 320	1 565		-4 132	1 500		-3 900
Sum hønseslakt.	2 078	2,56	-5 320	1 565	2,64	-4 132	1 500	2,60	-3 900
Kylling (fra 1982). Salg	68 564	16,75	1 148 447	72 674	17,30	1 257 260	74 300	17,60	1 307 680
Sum høns,kylling,broilersl.	70 642	16,18	1 143 127	74 239	16,88	1 253 128	75 800	17,20	1 303 780
Ender.	350	31,28	10 948	418	31,35	13 104	431	31,30	13 490
Kalkuner. Salg	10 153	20,76	210 776	8 485	21,23	180 137	8 670	21,50	186 405
Sum annet fjørfe	10 503	21,11	221 724	8 903	21,71	193 241	9 101	21,96	199 895
Sum fjørfeslakt	81 145	16,82	1 364 851	83 142	17,40	1 446 369	84 901	17,71	1 503 675
Grunntilskudd kjøtt			87 439			96 791			93 700
Sum kjøtt inkl. grunntilsk.	314 326	27,42	8 619 124	320 670	27,90	8 948 106	321 510	27,74	8 919 386
Internoverføring sauehold			2 054			993			1 000
Distriktstilskudd kjøtt			581 506			600 342			574 000

Tabell 5.6. Kjøtt (forts.)

	Revidert regnskap 2009			Foreløpig regnskap 2010			Budsjett 2011		
		1000 kr			1000 kr			1000 kr	
Tilskudd friføring av sau		2 108			2 220			1 804	
Sum tilskudd		585 668			603 555			576 804	
Kjøtt og fjørfeslakt		9 204 792			9 551 661			9 496 190	

Tabell 5.7. Egg

	Revidert regnskap 2009			Foreløpig regnskap 2010			Budsjett 2011		
	Tonn	Kr/kg	1000 kr	Tonn	Kr/kg	1000 kr	Tonn	Kr/kg	1000 kr
Egg. Registrert salg.	54 054	13,42	725 405	55 060	13,76	757 626	56 362	14,19	799 777
Egg. Direkte salg.	4 771	14,49	69 132	4 771	14,83	70 754	4 771	15,29	72 949
Egg. Sum salg	58 825	13,51	794 537	59 831	13,85	828 380	61 133	14,28	872 726
Egg. Hjemmeforbruk, mat	91	13,32	1 212	90	13,66	1 229	90	14,09	1 268
Egg. Salg og hjemmeforbruk	58 916	13,51	795 749	59 921	13,85	829 609	61 223	14,28	873 994
Distriktstilskudd. Egg			8 928			7 789			9 205
Egg			804 677			837 398			883 199

Tabell 5.8. Ull

	Revidert regnskap 2009			Foreløpig regnskap 2010			Budsjett 2011		
	Tonn	Kr/kg	1000 kr	Tonn	Kr/kg	1000 kr	Tonn	Kr/kg	1000 kr
Ull	4 372	28,34	123 902	4 551	26,89	122 376	4 467	27,30	121 949

Tabell 5.9. Pelsdyr

	Revidert regnskap 2009			Foreløpig regnskap 2010			Budsjett 2011		
	Antall skinn	Kr/skinn	1000 kr	Antall skinn	Kr/skinn	1000 kr	Antall skinn	Kr/skinn	1000 kr
Reveskinn. Eksport	200 633	485,90	97 488	213 373	586,44	125 130	150 000	653,77	98 066
Reveskinn. Innenl. salg m.v.	2 000	485,90	972	2 000	586,44	1 173	2 000	653,77	1 308
Sum reveskinn	202 633	485,90	98 460	215 373	586,44	126 303	152 000	653,78	99 374
Minkskinn. Eksport	675 000	195,94	132 260	500 000	298,01	149 005	500 000	306,06	153 030
Minkskinn. Innenl. salg m.v.	10 000	195,94	1 959	10 000	298,01	2 980	10 000	306,06	3 061
Sum minkskinn	685 000	195,94	134 219	510 000	298,01	151 985	510 000	306,06	156 091
Pelsdyr			232 679			278 288			255 465

Tabell 5.10. Andre husdyrproduksjoner

	Revidert regnskap 2009			Foreløpig regnskap 2010			Budsjett 2011		
	Antall dyr	Kr/dyr	1000 kr	Antall dyr	Kr/dyr	1000 kr	Antall dyr	Kr/dyr	1000 kr
Innenlandsk salg. Hester	1 150	17 000,00	19 550	1 150	17 000,00	19 550	1 150	17 000,00	19 550
Eksport. Hester	9	55 000,00	495	11	57 000,00	627	10	58 000,00	580
Eksport. Rev og mink	396	1 066,00	422	1 029	1 283,00	1 320	1 000	1 500,00	1 500
Eksport. Andre dyr			14 753			4 171			1 500
Sum eksport. Husdyr			15 670			6 118			3 580
Import. Rev og mink	-2 048	612,00	-1 253	-31 472	288,00	-9 064	-3 100	435,00	-1 349
Import. Andre dyr			-18 365			-17 325			-19 150
Import. Embryo storfe	-3	8 000,00	-24	-30	8 000,00	-240	-75	8 000,00	-600
Sum import. Husdyr			-19 642			-26 629			-21 099
Kaninkjøtt	230	75,00	17 250	280	75,00	21 000	290	75,00	21 750
Sum kaniner			17 250			21 000			21 750
Salg til Honningcentralen	647	34,46	22 296	773	34,50	26 669	750	34,66	25 995
Honning. Direkte salg	453	88,00	39 864	527	88,00	46 376	500	92,00	46 000
Sum birøkt			62 160			73 045			71 995
Andre husdyrproduksjoner			94 988			93 084			95 776

A Kvantumsenhet: Antall stykk Prisenhet: Kr/stykk

B Kvantumsenhet: Tonn Prisenhet: Kr/kg

Tabell 5.11. Kjøreinntekter m.v.

	Revidert regnskap 2009	Foreløpig regnskap 2010	Budsjett 2011
	1000 kr	1000 kr	1000 kr
Kjøring v/invest. driftsbyggn	35 897	37 102	40 604
Kjøring v/invest. grøfter	21 160	22 112	22 912
Kjøring v/invest. nydyrking	9 460	10 390	10 700
Sum kjøreinnt. v/investering	66 517	69 604	74 216
Kjøring i skogen	23 200	27 200	27 600
Kjøring på bierverv m.v.	300 300	298 500	297 700
Innt. hester i full pensjon	91 408	93 768	96 514
Kjøreinntekter m.v.	481 425	489 072	496 030

Tabell 5.12. Arbeidsinntekter ved invest.

	Revidert regnskap 2009	Foreløpig regnskap 2010	Budsjett 2011
	1000 kr	1000 kr	1000 kr
Invest. arb. driftsbygninger	215 342	222 571	243 582
Invest. arb. grøfter	26 431	27 650	28 649
Invest. arb. nydyrking	9 500	10 338	10 696
Arbeidsinnt. v/investeringer	251 273	260 559	282 927

Tabell 5.13. Endringer i buskapsverdien

	Revidert regnskap 2009			Foreløpig regnskap 2010			Budsjett 2011		
	Antall dyr	Kr/dyr	1000 kr	Antall dyr	Kr/dyr	1000 kr	Antall dyr	Kr/dyr	1000 kr
Hester	200	10 510,00	2 102	300	10 510,00	3 153	300	10 510,00	3 153
Storfe under 1 år	-6 900	3 010,00	-20 769	-4 400	3 190,00	-14 036	-4 100	3 200,00	-13 120
Okser over 1 år	-1 500	12 280,00	-18 420	-900	12 370,00	-11 133	-1 700	12 500,00	-21 250
Kviger			21 402			10 309			4 780
Kyr			16 913			-2 004			19 785
Sum storfe			-874			-16 864			-9 805
Sauer	25 800	640,00	16 512	-11 200	650,00	-7 280	-11 000	650,00	-7 150
Geiter	-500	160,00	-80	-2 000	130,00	-260	-400	130,00	-52
Slaktesvin	19 000	1 140,00	21 660	5 700	1 180,00	6 726	-200	1 180,00	-236
Avlssvin over 6 mnd.	2 700	1 900,00	5 130	-3 800	2 080,00	-7 904	1 000	2 030,00	2 030
Sum svin	21 700		26 790	1 900		-1 178	800		1 794
Kyllinger	-535 100	19,60	-10 488	569 800	20,24	11 533	202 300	20,94	4 236
Ender, kalkuner og gjess	-29 300	90,00	-2 637	16 000	100,00	1 600	800	100,00	80
Sum fjørfe	-564 400		-13 125	585 800		13 133	203 100		4 316
Rev	-10 000	480,00	-4 800						
Mink	-10 000	230,00	-2 300	15 000	240,00	3 600	10 000	250,00	2 500
Lager, revskinnA				-20 000	586,00	-11 720			
Sum pelsdyr	-20 000		-7 100	-5 000		-8 120	10 000		2 500
Kaniner	100	150,00	15	-100	150,00	-15	100	150,00	15
Endringer i buskapsverdi			24 240			-17 431			-5 229

A Kvantumsenhet: Antall skinn Prisenhet: Kr/skinn

Tabell 5.14 Medlemsbonus

	Revidert regnskap 2009		Foreløpig regnskap 2010		Budsjett 2011	
		1000 kr		1000 kr		1000 kr
Medlemsbonus		140 300		150 000		98 500

Tabell 5.15 Direkte tilskudd

	Revidert regnskap 2009	Foreløpig regnskap 2010	Budsjett 2011
	1000 kr	1000 kr	1000 kr
BU-invest. tradisj. jordbruk	254 792	279 388	284 000
BU-invest. Grøfting		5	
Tekniske miljøinvest.	27 197	18 531	20 000
Tilsk. til sær. kult.l.tilt.	56 800	50 200	52 000
Utvikl.prog. for geiteholdet	4 690	3 749	4 000
Organisert beitebruk		6 501	11 850
Beiteskade, gås	2 595	2 689	3 500
Setersatsing	1 740	1 163	2 000
Rentestøtte	70 731	58 308	61 800
Tilskudd til verdensarven	3 667	4 893	4 000
Morsa/Vestre Vannsjø	699		2 086
Utvalgte kulturlandskap	3 469	6 638	14 000
Sum utbet. Landbr.utb.fond	426 380	432 065	459 236
Utbet. Katastrofef. pl.prod.	46 656	84 715	37 700
Sum fondsutbetalinger	473 036	516 780	496 936
Areal kult.landsk.tillegg	3 107 307	3 095 163	3 133 019
Produksjonstillegg husdyr	2 122 990	2 181 283	2 229 200
Driftstilskudd i melkeprod.	972 087	1 090 487	1 188 300
Tilskudd til økolog. jordb.	105 332	115 741	137 000
Beitetilskudd	458 568	616 144	698 600
Regionale miljøprogram	386 692	402 815	410 000
Tilsk. miljøv. spr. h.d.gjd.	7 051	11 771	14 000
Sum dir. tilsk. (underpost)	7 160 027	7 513 404	7 810 119
Fremme av norsk engfrøavl	4 171	3 262	6 300
Inseminering m.v.	71 553	73 464	74 000
Sum utviklingstiltak	75 724	76 726	80 300
Utbet.avløserordn.i jordbr.	1 089 636	1 107 319	1 173 569
Adm.tilskudd til avløserlag	9 551	9 600	9 600
Refusj. utgifter under sykd.	171 750	168 372	186 300
Sjukelønnsordning	88 000	88 000	88 000
Landbruksvikar avløserlag	36 181	41 191	55 400
Kommunale vikarordninger	7 994		
Medlemsavgift, folketrygden	130 800	130 800	130 800
Tidligpensjonsordning	106 127	97 995	102 035
Sum velferdsordninger	1 640 039	1 643 277	1 745 704
Sum utbet. jordbruksavt.	9 348 826	9 750 187	10 133 059
Erst. tilt. pl./dyresykdom	30 535	8 835	40 610
Driftsplanlag m.v.	634	629	630
Tilsk. avløs. rep./HV-øvelse	899	817	1 000
Erstatn. rovdyrsk. på husdyr	77 226	73 900	75 000
Sum andre ordninger	109 294	84 181	117 240

Tabell 5.15. Direkte tilskudd (forts.)

	Revidert regnskap 2009	Foreløpig regnskap 2010	Budsjett 2011
	1000 kr	1000 kr	1000 kr
Sum direkte tilskudd	9 458 120	9 834 368	10 250 299

Tabell 5.16 Handelsgjødning og kalk

	Revidert regnskap 2009			Foreløpig regnskap 2010			Budsjett 2011		
	Tonn	Kr/100 kg	1000 kr	Tonn	Kr/100 kg	1000 kr	Tonn	Kr/100 kg	1000 kr
Kalksalpeter (kalsiumnitrat)	16 111	253,84	40 896	16 062	186,42	29 943	17 500	207,16	36 253
Kalkammonsalpeter. 26-28% N	48 076	284,25	136 656	21 443	201,12	43 126	35 000	241,03	84 361
Urea	1 839	400,96	7 374	109	412,97	450	100	438,26	438
Kalsiumnitrat med Mg og S	174	217,86	379	53	177,36	94	50	124,32	62
Ammoniumnitrat m.m.	14 915	177,47	26 470	22 247	131,06	29 157	10 000	157,28	15 728
Sum nitrogen-gjødsel	81 115	261,08	211 775	59 914	171,53	102 770	62 650	218,42	136 842
Superfosfat P8	311	439,48	1 367	358	314,49	1 126	80	361,31	289
OPTI P-20							110	830,90	914
Råfosfat	8	354,00	28	4	353,74	14			
Sum fosforgjødsel	319	437,30	1 395	362	314,92	1 140	190	633,16	1 203
Sum fosforgjødsel			1 395			1 140			1 203
Kalisuper PK 5-17	341	473,53	1 615	333	483,07	1 609	400	432,56	1 730
Kaliumsulfat 41%	460	828,11	3 809	354	680,76	2 410	10	614,12	61
Kaliumgjødning 49% (kaliumkl.)				494	445,46	2 201	20	476,43	95
Kaliummagnesium 22-25%	211	565,38	1 193	393	554,18	2 178	400	483,78	1 935
Sum PK-gjødsel og kaliumgj.	1 012	653,85	6 617	1 574	533,55	8 398	830	460,36	3 821
NK 19-16 / NK 20-10	1 434	404,15	5 796	1 473	256,02	3 771	3 500	308,03	10 781
NPK-gjødsel 11-5-17/11-5-18	6 440	526,50	33 907	1 379	490,10	6 758	10	601,99	60
NPK-gjødsel 12-4-18	10 668	506,10	53 991	19 261	406,24	78 246	20 000	422,97	84 594
NPK-gjødsel 17-5-13	907	460,57	4 177	24	263,43	63	10	331,99	33
NPK-gjødsel 21-4-10	20 991	440,24	92 411	1 429	301,57	4 309	15	294,88	44
NPK-gjødsel 22-2-12	40 289	409,83	165 116	36 830	284,20	104 671	40 000	330,53	132 212
NPK-gjødsel 22-3-10	59 033	445,08	262 744	102 958	287,38	295 881	112 000	333,16	373 139
NPK-gjødsel 19-4-12	2 804	467,74	13 115	4 229	331,38	14 014	5 000	376,93	18 847
NPK-gjødsel 18-3-15	29 813	429,67	128 098	28 083	327,03	91 840	30 000	370,14	111 042
NPK-gjødsel 27-3-5	15 807	422,00	66 706	4 629	240,37	11 127	14 000	278,65	39 011
NPK-gjødsel 21-3-8	1 766	448,92	7 928	2 035	305,85	6 224	3 500	389,04	13 616
Fullgjødning 25-2-6	87 683	390,31	342 236	107 248	251,50	269 729	120 000	291,87	350 244
Fullgjødning 6-5-20	731	565,50	4 134	1 522	442,22	6 731	1 000	484,06	4 841
NPK-gjødsel 8-6-15	2	176,74	4	387	145,13	562			
NP 12-23	788	843,25	6 645	818	523,81	4 285	800	620,67	4 965
Sum NPK-gjødsel	279 156	425,21	1 187 008	312 305	287,61	898 211	349 835	326,85	1 143 429
Hamstring 2007/08	55 000	310,00	170 500	10 000	310,00	31 000			
Sum handelsgjødsel	416 602	378,61	1 577 295	384 155	271,12	1 041 519	413 505	310,83	1 285 295
Mikronæringsstoff	153	1 069,86	1 637	115	939,69	1 081	130	1 081,47	1 406
Gjødsel til veksthus	2 243	1 108,83	24 871	2 546	830,94	21 156	2 600	947,39	24 632
Sum mikronæringsstoff m.v.			26 508			22 237			26 038
Kalk	179 350	596,93	107 059	168 286	671,63	113 026	173 334	684,80	118 699
Sum hand.gj./kalk (u/tilsk.)			1 710 862			1 176 782			1 430 032

A Kvantumsenhet: Tonn

Prisenhet: Kr/tonn

Tabell 5.16. Handelsgjødsel og kalk (forts.)

	Revidert regnskap 2009			Foreløpig regnskap 2010			Budsjett 2011		
	Tonn	Kr/100 kg	1000 kr	Tonn	Kr/100 kg	1000 kr	Tonn	Kr/100 kg	1000 kr
Andre rabatter	-416 599	10,13	-42 201	-384 155	7,89	-30 310	-413 505	9,32	-38 539
Handelsgjødsel og kalk			1 668 661			1 146 472			1 391 493

Tabell 5.17 Innkjøpt kraftfôr

	Revidert regnskap 2009			Foreløpig regnskap 2010			Budsjett 2011		
	Tonn	Kr/100 kg	1000 kr	Tonn	Kr/100 kg	1000 kr	Tonn	Kr/100 kg	1000 kr
Drøvtyggerfôr	876 604	315,34	2 764 285	888 128	314,61	2 794 097	880 352	316,29	2 784 477
Økologisk drøvtyggerfôr	16 437	482,59	79 324	19 224	467,39	89 850	21 000	468,70	98 428
Sum kraftfôr til drøvtyggere	893 041	318,42	2 843 609	907 352	317,84	2 883 947	901 352	319,84	2 882 905
Svinefôr	472 170	328,68	1 551 923	484 623	327,31	1 586 227	486 307	323,95	1 575 407
Økologisk svinefôr	1 313	473,70	6 220	1 884	462,12	8 706	2 200	458,13	10 079
Sum kraftfôr til svin	473 483	329,08	1 558 143	486 507	327,83	1 594 933	488 507	324,56	1 585 486
Fjørrefôr u. koksidiostatika	372 217	342,11	1 273 388	376 513	344,93	1 298 691	381 002	349,33	1 330 954
Økologisk fjørrefôr	7 136	464,94	33 178	8 289	464,26	38 483	8 800	468,48	41 226
Sum kraftfôr til fjørfe	379 353	344,42	1 306 566	384 802	347,50	1 337 174	389 802	352,01	1 372 180
Hestepellets (hestefôr)	15 974	488,33	78 006	14 916	496,15	74 008	15 500	489,63	75 892
Hel/knust havre	645	424,56	2 740	868	411,31	3 571	1 000	411,00	4 110
Tørrfôr, pelsdyr	2 130	305,68	6 512	2 481	356,37	8 843	2 600	359,00	9 334
Kaninfôr	908	510,45	4 633	1 105	532,71	5 886	1 150	535,00	6 153
Andre fôrblandinger	137	471,74	646	3 189	337,46	10 763	3 200	340,00	10 880
Sum kraftfôr, andre husdyr	19 794	467,50	92 537	22 559	456,90	103 071	23 450	453,60	106 369
Sum kraftfôrbl. ukorr.	1 765 671	328,54	5 800 855	1 801 220	328,62	5 919 125	1 803 111	329,82	5 946 940
Grøpp av salgskorn	2 812	302,56	8 508	2 686	298,20	8 010	2 800	300,00	8 400
Sum innkjøpt kraftfôr ukorr.	1 768 483	328,49	5 809 363	1 803 906	328,57	5 927 135	1 807 911	329,79	5 962 311
Sum innkjøpt kraftfôr korr.	1 768 483	328,49	5 809 363	1 803 906	328,57	5 927 135	1 805 911	329,77	5 955 340
Rabatter og bonus			-37 492			-38 243			-38 328
Innkjøpt kraftfôr			5 771 871			5 888 892			5 917 012

Tabell 5.18 Annet innkjøpt fôr

	Revidert regnskap 2009			Foreløpig regnskap 2010			Budsjett 2011		
	Tonn	Kr/100 kg	1000 kr	Tonn	Kr/100 kg	1000 kr	Tonn	Kr/100 kg	1000 kr
Tilskuddsfôr	11 264	638,11	71 877	10 118	783,30	79 254	10 100	802,00	81 002
Høy, importert	9 681	260,34	25 204	14 603	258,85	37 800	13 135	258,85	34 000
Melkeerstatninger	3 500	2 019,90	70 697	3 165	2 345,30	74 229	3 165	2 501,15	79 161
Salt	2 000	224,00	4 480	2 000	224,00	4 480	2 000	224,00	4 480
Slakteriavfall	17 100	42,11	7 201	15 960	42,11	6 721	16 340	42,11	6 881
Fisk og fiskeavfall	18 900	95,71	18 089	17 640	95,71	16 883	18 060	95,71	17 285
Fett	450	250,00	1 125	420	250,00	1 050	430	250,00	1 075
Organisk våtfôr	19 388	260,47	50 500	19 423	259,47	50 397	19 581	257,03	50 329
Myse	524 753	9,66	50 691	509 363	9,66	49 204	522 750	9,71	50 759
Annet innkjøpt fôr			299 864			320 018			324 972
A Kvantumsenhet: 1000 FEm	Prisenhet: Kr/100 FEm								
B Kvantumsenhet: 1000 liter	Prisenhet: Øre/liter								

Tabell 5.19 Såfrø og planter

	Revidert regnskap 2009			Foreløpig regnskap 2010			Budsjett 2011		
	Tonn	Kr/kg	1000 kr	Tonn	Kr/kg	1000 kr	Tonn	Kr/kg	1000 kr
Innkjøpt såkorn. Hvete	13 624	4,91	66 894	12 565	5,16	64 835	11 940	5,17	61 730
Innkjøpt såkorn. Rug	922	10,58	9 755	758	9,60	7 277	881	9,60	8 458
Innkjøpt såkorn. Bygg	23 471	4,20	98 578	26 215	4,49	117 705	27 218	4,53	123 298
Innkj. såkorn. Havre/bl.korn	14 662	4,23	62 020	14 116	4,51	63 663	12 546	4,43	55 579
Sum innkjøpt såkorn	52 679	4,50	237 247	53 654	4,72	253 480	52 585	4,74	249 065
Oljefrø til modning	47	24,50	1 152	65	27,00	1 755	55	27,00	1 485
Erter	725	5,70	4 133	725	5,65	4 096	815	5,65	4 605
Importert engfrø. Kløver	57	88,26	5 031	63	86,81	5 469	57	85,47	4 872
Imp. engfrø. Hundegras m.v.	976	39,07	38 132	901	37,47	33 760	860	39,17	33 686
Sum importert engfrø	1 033	41,78	43 163	964	40,69	39 229	917	42,05	38 558
Norskprodusert engfrø	1 475	47,83	70 549	1 376	46,58	64 094	1 485	48,45	71 948
Sum engfrø	2 508	45,34	113 712	2 340	44,16	103 323	2 402	46,01	110 506
Importert grønnsakfrø	44	1 222,00	53 768	45	1 256,00	56 520	43	1 333,00	57 319
Norskprod. rotv- og gr.frø	1	424,00	424	1	456,00	456	1	447,00	447
Sum rotvekst- og grønnsakfrø	45		54 192	46		56 976	44		57 766
Annet frø, imp. (prydplanter)			16 016			15 998			15 998
Kjøp settepoteter			42 203			42 421			42 366
Blomsterløk m.v.			143 012			154 996			154 996
Planteartikler			185 972			182 048			182 048
Sum planter			328 984			337 044			337 044
Sum såfrø/planter (u.tilsk)			797 639			815 093			818 835
Såfrø og planter			797 639			815 093			818 835

Tabell 5.20 Energi og smøremidler

	Revidert regnskap 2009			Foreløpig regnskap 2010			Budsjett 2011		
	1000 liter	Øre/liter	1000 kr	1000 liter	Øre/liter	1000 kr	1000 liter	Øre/liter	1000 kr
Fyringsolje. Veksthus	8 922	505,25	45 078	10 166	607,75	61 784	9 080	684,93	62 192
Gass i veksthusA	227 602	321,26	73 119	259 331	375,22	97 306	231 625	407,03	94 278
Fyringsolje. Korntørker	5 200	611,44	31 795	5 998	656,00	39 347	5 904	739,60	43 666
Bensin	3 815	960,16	36 630	3 702	1 035,84	38 347	3 600	1 090,56	39 260
Diesel (brenselolje)	127 526	524,82	669 282	125 543	591,49	742 574	123 800	672,23	832 221
Smøremidler (olje, fett m.v.)	4 463	3 378,07	150 763	4 394	3 531,92	155 193	4 333	3 811,95	165 172
Elektrisk lys og kraft			993 946			1 183 838			1 202 937
Sum energi og smøremidler			2 000 613			2 318 389			2 439 726

A Kvantumsenhet: 1000 kWh

Prisenhet: Kr/1000 kWh

Tabell 5.20. Andre kostnader

	Revidert regnskap 2009			Foreløpig regnskap 2010			Budsjett 2011		
	Tonn	Kr/100 kg	1000 kr	Tonn	Kr/100 kg	1000 kr	Tonn	Kr/100 kg	1000 kr
Rensing av såkorn	9 729	68,90	6 703	10 020	69,90	7 004	10 508	70,50	7 408
Ensileringsmidler	12 761	934,44	119 244	12 377	928,73	114 949	12 605	880,36	110 969
Halmbeh.middel. Ammoniakk	664	10,55	7 005	834	10,82	9 024	845	11,04	9 329
Plantevernmidler			313 197			265 167			277 943
Frakt. Korn og oljefrø	638 660	10,21	65 207	720 888	10,57	76 198	722 022	10,78	77 834
Frakt. Handelsgjødsel	370 313	19,74	73 100	384 155	20,17	77 484	413 505	20,52	84 851
Frakt. Poteter	80 501	14,00	11 270	79 917	15,00	11 988	80 209	16,00	12 833
Frakt. Grønnsaker	134 133	26,30	35 277	146 374	27,10	39 667	139 210	28,00	38 979
Frakt. Bær	2 595	30,40	789	2 567	31,30	803	2 682	32,30	866
Frakt. Blomster	19 437	5,15	10 010	18 602	5,31	9 878	17 518	5,48	9 600
Frakt. Frukt	7 248	31,22	2 263	7 201	32,19	2 318	7 558	33,22	2 511
Sum frakt. Hagebruksprod.			48 339			52 666			51 956
Fiberduk	5 502	,89	4 897	5 717	,84	4 802	5 728	,88	5 041
Fiberduk inkl. inv.avgift	5 502	,89	4 897	5 717	,84	4 802	5 728	,88	5 041
Plastfolie i hagebruket	5 630	1 104,12	6 216	5 774	1 042,58	6 020	5 781	1 160,02	6 706
Plastfolie i jordbruket	59 408	4 556,00	270 663	58 768	4 348,00	255 523	59 033	4 379,00	258 506
Plastfolie inkl. inv.avgift	65 038	4 257,19	276 879	64 542	4 052,29	261 543	64 814	4 091,89	265 212
Emballasje. Grønnsaker	13 324	6,61	88 097	14 740	6,74	99 335	13 920	6,80	94 697
Emballasje. Frukt og bær	19 335	1,56	30 107	19 182	1,61	30 894	20 140	1,65	33 182
Emballasje. Blomster	18 621	1,88	35 062	16 775	1,93	32 350	16 775	1,97	32 997
Sum emballasje. Hagebrukspr.			153 266			162 579			160 876
Torv- og plastpotter	26 834	459,65	12 334	23 680	526,30	12 463	22 305	535,18	11 937
Dyrkingstorv	76	387,66	29 462	76	411,65	31 285	76	468,38	35 597
Sum andre kostn. v/pl.prod.			1 120 903			1 087 152			1 111 786
A Kvantumsenhet: Tonn	Prisenhet: Kr/kg								
B Kvantumsenhet: Kv.indeks	Prisenhet: Pr.ind.frakt								
C Kvantumsenhet: 1000 m2	Prisenhet: Kr/m2								
D Kvantumsenhet: Daa	Prisenhet: Kr/daa								
E Kvantumsenhet: Antall kart.	Prisenhet: Kr/kartong								
F Kvantumsenhet: 1000 m3	Prisenhet: Kr/m3								

Tabell 5.20. Andre kostnader (forts.)

	Revidert regnskap 2009			Foreløpig regnskap 2010			Budsjett 2011		
	Antall besøk	Kr/besøk	1000 kr	Antall besøk	Kr/besøk	1000 kr	Antall besøk	Kr/besøk	1000 kr
Veterinær	563 587	586,79	330 707	549 254	612,41	336 369	537 345	637,61	342 617
Medisin til dyr			243 265			271 921			294 323
Veterinær og medisin til dyr			573 972			608 290			636 940
Kunstig inseminasjon. Storfe	305 113	703,53	214 656	301 299	690,80	208 137	293 814	747,09	219 506
Kunstig inseminasjon. Svin	185 867	291,45	54 171	186 135	284,54	52 963	186 087	305,96	56 935
Husdyrforsikring			23 257			28 759			12 308
Frakt. Kraftfôr	1 768 483	18,80	332 475	1 803 906	19,06	343 824	1 807 911	19,46	351 819
Frakt. Kjøtt	232 748	7,71	17 945	231 497	6,73	15 580	234 018	6,87	16 077
Adm.geb. kjøp melkekvote			1 846			1 485			1 290
Sum a. kostn. v/husdyrprod.			1 218 322			1 259 038			1 294 875
Skadefors. maskiner netto			23 953			77 374			56 308
Sum netto skadefors. maskin.			23 953			77 374			56 308
Frakt. Fyringsolje	19 673	18,04	3 549	21 022	18,67	3 925	20 928	19,05	3 987
Frakt. Ensileringsmidler	12 761	86,89	1 109	12 377	89,41	1 107	12 605	91,20	1 150
Frakt. Såvarer	65 749	472,35	31 057	66 869	487,47	32 597	66 408	497,21	33 019
Sum diverse frakter			35 715			37 629			38 156
Pelsdyrfôr, produksjon/frakt	45 000	120,00	54 000	42 000	120,00	50 400	43 000	120,00	51 600
Kontormaskiner			46 925			44 366			43 659
Teletjenester			122 104			118 499			115 221
Porto			23 767			24 907			25 728
Sum telefon og porto			145 871			143 406			140 949
Yrkesskadeforsikring	32 029	223,05	7 144	26 046	231,46	6 029	38 322	241,80	9 266
Årsavgift	99 352	506,65	50 337	98 060	505,20	49 540	96 768	503,05	48 679
Produsenttjenesten	10 065	19 003,90	191 274	9 587	19 223,20	184 293	9 587	19 588,90	187 799
Gårdsregnskap, registrert			507 822			499 121			504 594
Gårdsregnskap, ikke-reg.			10 331			9 487			9 605
Sum gårdsregnskap	47 688	10 865,48	518 153	46 280	10 989,80	508 608	45 000	11 426,64	514 199
Skadeforsikring på bygninger			58 843			108 828			137 000
Sum diverse andre kostnader			1 108 262			1 133 099			1 171 307
Sum ekskl.posten forskjellig			3 471 440			3 556 663			3 634 276
Forskjellig			444 344			455 253			465 187
Forskjellig inkl. inv.avgift			444 344			455 253			465 187
Utgifter til sjuk.lønn.ordn.			88 000			88 000			88 000
Medlemsavgift folketrygden			130 800			130 800			130 800
Adm.tilskudd til avløserlag			9 551			9 600			9 600

A Kvantumsenhet: Ant. insem. Prisenhet: Kr/insem.
 B Kvantumsenhet: Tonn Prisenhet: Kr/100 kg
 C Kvantumsenhet: 1000 liter Prisenhet: Øre/liter
 D Kvantumsenhet: Tonn Prisenhet: Kr/tonn
 E Kvantumsenhet: Ant. enhet. Prisenhet: Kr/enhet
 F Kvantumsenhet: Ant. kj.tøy Prisenhet: Kr/kj.time
 G Kvantumsenhet: Kyr i fj.k. Prisenhet: Kr/10 kyr fk
 H Kvantumsenhet: Ant. regnsk. Prisenhet: Kr/regnskap

Tabell 5.20. Andre kostnader (forts.)

	Revidert regnskap 2009			Foreløpig regnskap 2010			Budsjett 2011		
		1000 kr			1000 kr			1000 kr	
Sum sosiale ordninger		228 351			228 400			228 400	
Andre kostnader		4 144 135			4 240 316			4 327 863	

Tabell 5.21 Vedlikehold

	Revidert regnskap 2009			Foreløpig regnskap 2010			Budsjett 2011		
	Kv.indeks	Pr.ind. vdl.	1000 kr	Kv.indeks	Pr.ind. vdl.	1000 kr	Kv.indeks	Pr.ind. vdl.	1000 kr
Vedlikehold. Bygninger	66 230	1 762,60	1 167 370	64 275	1 820,40	1 170 062	62 497	1 875,00	1 171 819
Vedlikehold. Mask. og redsk.	82 364	459,30	378 298	85 560	453,60	388 100	86 029	463,10	398 400
Vedlikehold. Biler	11 699	719,15	84 133	11 348	723,65	82 120	10 921	738,12	80 610
Sum vedlikehold			1 629 801			1 640 282			1 650 829

Tabell 5.22 Leasing av maskiner

	Revidert regnskap 2009			Foreløpig regnskap 2010			Budsjett 2011		
	Kvantum	Pr.ind. kts.	1000 kr	Kvantum	Pr.ind. kts.	1000 kr	Kvantum	Pr.ind. kts.	1000 kr
Leasing, kapitalslitdel	23 122	347,20	802 796	23 904	355,80	850 504	24 530	362,90	890 194
Leasing, rentedel	3 013	5,08	153 060	3 069	4,93	151 302	2 958	5,25	155 295
Leasing, effekt finansiering			-63 630			-75 800			-59 200
Sum leasing av maskiner			892 226			926 006			986 289

A Kvantumsenhet: Mill. kr Prisenhet: Rentepros.

Tabell 5.23 Kapitalslit

	Revidert regnskap 2009			Foreløpig regnskap 2010			Budsjett 2011		
	Kvantum	Pr.ind. kts.	1000 kr	Kvantum	Pr.ind. kts.	1000 kr	Kvantum	Pr.ind. kts.	1000 kr
Kapitalslit. Bygninger	63 963	347,20	2 220 795	65 015	355,80	2 313 234	66 358	362,90	2 408 132
Kapitalslit. Maskiner/redsk.	85 469	347,20	2 967 484	85 565	355,80	3 044 403	85 467	362,90	3 101 597
Kapitalslit. Biler	4 973	347,20	172 663	4 737	355,80	168 542	4 558	363,00	165 455
Kapitalslit. Grøfter	6 383	347,20	221 618	6 421	355,80	228 459	6 461	362,90	234 470
Kapitalslit. Hydrotekn. anl.	372	347,20	12 916	395	355,80	14 054	420	362,90	15 242
Kapitalslit			5 595 476			5 768 692			5 924 896

Tabell 5.24 Realrente. Lånt kapital

	Revidert regnskap 2009			Foreløpig regnskap 2010			Budsjett 2011		
	Mill. kr	Rentepros.	1000 kr	Mill. kr	Rentepros.	1000 kr	Mill. kr	Rentepros.	1000 kr
Nedbetalingslån statsbanker	2 798	4,21	117 796	3 048	3,88	118 262	3 281	4,14	135 833
Nedb.lån andr. lång. f. 1997	38 706	4,42	1 710 805	40 636	4,08	1 657 949	42 142	4,35	1 833 177
Sum nedbetalingslån	41 504	4,41	1 828 601	43 684	4,07	1 776 211	45 423	4,33	1 969 010
Sum rentebærende utlån	41 504	4,41	1 828 601	43 684	4,07	1 776 211	45 423	4,33	1 969 010
Investeringslån LUF	1 012			885			759		
Rentekostnader lånt kapital	42 516	4,30	1 828 601	44 569	3,99	1 776 211	46 182	4,26	1 969 010
Effekt av finansiering			-897 967			-1 099 613			-923 627
Realrente lånt kapital			930 634			676 598			1 045 383

Tabell 5.25 Bruttoinvest. Løpende priser

	Revidert regnskap 2009			Foreløpig regnskap 2010			Budsjett 2011		
			1000 kr			1000 kr			1000 kr
Bygninger			3 589 700			3 710 200			4 060 400
Maskiner og redskaper			2 352 688			3 286 072			3 267 559
Biler			112 200			114 000			123 300
Grøfter	62 000	3 896,00	241 552	62 000	4 025,00	249 550	62 000	4 146,00	257 052
Hydrotekniske anlegg	5 883	3 896,00	22 921	6 685	4 025,00	26 907	7 098	4 146,00	29 427
Sum avskrivb. bruttoinvest.			6 319 061			7 386 729			7 737 738
Fulldyrking u. grøftkostn.A	17 000	5 915,00	100 555	17 000	6 110,00	103 870	17 000	6 293,00	106 981
Sum br.invest.uavskr.jordkapA	17 000	5 915,00	100 555	17 000	6 110,00	103 870	17 000	6 293,00	106 981
Sum bruttoinvesteringer			6 419 616			7 490 599			7 844 719

A Kvantumsenhet: Daa Prisenhet: Kr/daa

Tabell 5.26 Bokført kap etter hist. kost. 1000 kr

	Revidert regnskap 2009		Foreløpig regnskap 2010		Budsjett 2011	
	1000 kr		1000 kr		1000 kr	
Jord- og driftsbygninger	55 784 000		57 713 000			
Maskiner og redskaper	13 723 000		14 430 000			
Biler	460 000		453 000			
Husdyr	8 354 000		8 367 000			
Varer i arbeid	8 156 292		8 184 731			8 438 851
Sum bokført kapital	86 477 292		89 147 731			8 438 851
Herav lånt kapital	-42 516 000		-44 569 000			-46 182 000
Egenkapital	43 961 292		44 578 731			-37 743 149

Tabell 5.27 Arbeidsforbruk, timeverk

	Revidert regnskap 2009			Foreløpig regnskap 2010			Budsjett 2011		
	Ant. j.bedr.	Tim. p. bedr	1000 timer	Ant. j.bedr.	Tim. p. bedr	1000 timer	Ant. j.bedr.	Tim. p. bedr	1000 timer
Timeverk i jordbruket	47 688	2 218,00	105 800	46 280	2 192,00	101 400	45 000	2 182,00	98 200

Tabell 5.28b Arbeidsforbruk, årsverk

	Revidert regnskap 2009		Foreløpig regnskap 2010		Budsjett 2011	
	1000 timer	Årsverk	1000 timer	Årsverk	1000 timer	Årsverk
Årsverk i jordbruket	105 800	57 300	101 400	55 000	98 200	53 200

Tabell 5.29 Sammen drag. Totalkalkylens registrerte regnskaper. Mill. Kroner ¹⁾

	2005	2006	2007	2008	2009	2010*	2011**
Korn, erter og oljefrø	2304	2092	2198	2690	2189	2455	2527
+ Poteter	469	538	558	593	588	628	616
+ Hagebruksprodukter	2995	3076	3148	3403	3458	3514	3449
+ Sum andre planteprodukter	150	167	160	201	216	238	241
= Sum planteprodukter	5919	5874	6065	6887	6451	6835	6833
Ku- og geitmelk	6102	6091	6623	6677	7150	7531	7547
+ Kjøtt og fjørfeslakt	7247	7542	8014	9009	9205	9552	9496
+ Egg	532	567	657	706	805	837	883
+ Ull	157	149	137	132	124	122	122
+ Pelsdyr	210	290	207	275	233	278	255
+ Andre husdyrproduksjoner	83	79	83	94	95	93	96
= Sum husdyrprodukter	14332	14718	15723	16893	17611	18414	18400
Sum plante- og husdyrprod.	20250	20591	21787	23780	24063	25249	25233
Kjøreinntekter m.v.	443	452	463	481	481	489	496
+ Arbeidsinnt. v/investeringer	187	217	213	258	251	261	283
= Sum andre inntekter	630	669	676	739	733	750	779
Endringer i buskapsverdi	-22	-62	-35	-48	24	-17	-5
+ Medlemsbonus	109	98	101	5	140	150	99
Sum produksjonsinntekter	20968	21297	22529	24476	24960	26132	26105
Sum direkte tilskudd	8489	8561	8856	9112	9458	9834	10250
Sum inntekter inkl. tilsk. (A)	29457	29857	31385	33588	34418	35966	36355
Handelsgjødsel og kalk	1124	1139	1192	1164	1669	1146	1391
+ Innkjøpt kraftfôr	4465	4551	4733	5379	5772	5889	5917
+ Annet innkjøpt fôr	268	327	255	293	300	320	325
+ Såfrø og planter	706	692	755	808	798	815	819
+ Sum energi og smøremidler	1864	2105	1850	2226	2001	2318	2440
+ Andre kostnader	3753	3816	3927	4016	4144	4240	4327
+ Sum vedlikehold	1551	1528	1576	1640	1630	1640	1651
Sum ikke-varige prod.midler	13730	14158	14287	15525	16313	16369	16870
Sum leasing av maskiner	412	549	743	836	892	926	986
+ Kapitalslit	5105	5216	5278	5532	5595	5769	5925
Sum kapitalkostnader	5517	5765	6021	6367	6488	6695	6911
Sum kostnader (B)	19247	19923	20309	21892	22800	23064	23781
Vederlag, arbeid og kapital (A-B)	10211	9934	11077	11696	11618	12902	12574
Realrente lånt kapital (C)	601	500	1511	888	931	677	1045
Vederlag, arbeid og egenkap. (A-B-C)	9609	9435	9565	10808	10687	12225	11528

* Foreløpig regnskap ** Budsjett

1) Eksklusive virkning av jordbruksfradraget ved skatteligningen

Tabell 5.30 Prosentvis utvikling (verdibasis). 2008 = 100. Totalkalkylens registrerte regnskaper ¹⁾

	2005	2006	2007	2008	2009	2010*	2011**
Korn, erter og oljefrø	105,3	95,6	100,4	122,9	100,0	112,2	115,4
+ Poteter	79,8	91,5	94,9	100,9	100,0	106,8	104,8
+ Hagebruksprodukter	86,6	89,0	91,0	98,4	100,0	101,6	99,7
+ Sum andre planteprodukter	69,4	77,3	74,1	93,1	100,0	110,2	111,6
= Sum planteprodukter	91,8	91,1	94,0	106,8	100,0	106,0	105,9
Ku- og geitmelk	85,3	85,2	92,6	93,4	100,0	105,3	105,6
+ Kjøtt og fjørfeslakt	78,7	81,9	87,1	97,9	100,0	103,8	103,2
+ Egg	66,1	70,4	81,6	87,7	100,0	104,0	109,7
+ Ull	126,6	120,2	110,5	106,5	100,0	98,4	98,4
+ Pelsdyr	90,1	124,5	88,8	118,0	100,0	119,3	109,4
+ Andre husdyrproduksjoner	87,4	83,2	87,4	98,9	100,0	97,9	101,1
= Sum husdyrprodukter	81,4	83,6	89,3	95,9	100,0	104,6	104,5
Sum plante- og husdyrprod.	84,2	85,6	90,5	98,8	100,0	104,9	104,9
Kjøreinntekter m.v.	92,1	94,0	96,3	100,0	100,0	101,7	103,1
+ Arbeidsinnt. v/investeringer	74,5	86,5	84,9	102,8	100,0	104,0	112,7
= Sum andre inntekter	85,9	91,3	92,2	100,8	100,0	102,3	106,3
Endringer i buskapsverdi	-91,7	-258,3	-145,8	-200,0	100,0	-70,8	-20,8
+ Medlemsbonus	77,9	70,0	72,1	3,6	100,0	107,1	70,7
Sum produksjonsinntekter	84,0	85,3	90,3	98,1	100,0	104,7	104,6
Sum direkte tilskudd	89,8	90,5	93,6	96,3	100,0	104,0	108,4
Sum inntekter inkl. tilsk. (A)	85,6	86,7	91,2	97,6	100,0	104,5	105,6
Handelsgjødsel og kalk	67,3	68,2	71,4	69,7	100,0	68,7	83,3
+ Innkjøpt kraftfôr	77,4	78,8	82,0	93,2	100,0	102,0	102,5
+ Annet innkjøpt fôr	89,3	109,0	85,0	97,7	100,0	106,7	108,3
+ Såfrø og planter	88,5	86,7	94,6	101,3	100,0	102,1	102,6
+ Sum energi og smøremidler	93,2	105,2	92,5	111,2	100,0	115,8	121,9
+ Andre kostnader	90,6	92,1	94,8	96,9	100,0	102,3	104,4
+ Sum vedlikehold	95,2	93,7	96,7	100,6	100,0	100,6	101,3
Sum ikke-varige prod.midler	84,2	86,8	87,6	95,2	100,0	100,3	103,4
Sum leasing av maskiner	46,2	61,5	83,3	93,7	100,0	103,8	110,5
+ Kapitalslit	91,2	93,2	94,3	98,9	100,0	103,1	105,9
Sum kapitalkostnader	85,0	88,9	92,8	98,1	100,0	103,2	106,5
Sum kostnader (B)	84,4	87,4	89,1	96,0	100,0	101,2	104,3
Vederlag, arbeid og kapital (A-B)	87,9	85,5	95,3	100,7	100,0	111,1	108,2
Realrente lånt kapital (C)	64,6	53,7	162,3	95,4	100,0	72,7	112,2
Vederlag, arbeid og egenkap. (A-B-C)	89,9	88,3	89,5	101,1	100,0	114,4	107,9

* Foreløpig regnskap ** Budsjett

1) Eksklusive virkning av jordbruksfradraget ved skatteligningen

Tabell 5.31 Det økonomiske resultat i jordbruket iflg. total kalkylens registrerte regnskaper ¹⁾

	Jordbruket totalt. Mill. kr.			Renter lånt kapital	Veder- lag til arb. og egen- kapital	Per årsverk. Kroner		Kroner	
	Direkte og tilsk. kapital	Effekt av finans- iering				Vederlag til arbeid og kapital	Vederlag til arbeid og egenkapital	Nivå	Endring
1959	103	1437	-27	42	1422	5661	0	5601	0
1960	103	1502	-4	47	1459	5891	230	5724	123
1961	95	1535	-35	51	1519	6190	299	6125	401
1962	83	1454	-83	56	1482	6055	-135	6169	44
1963	80	1479	-41	59	1461	6423	368	6346	177
1964	75	1545	-97	65	1577	7009	586	7154	808
1965	191	1742	-78	70	1749	8267	1258	8302	1148
1966	191	1723	-61	80	1703	8394	127	8300	-2
1967	221	1838	-93	88	1843	9048	654	9072	772
1968	254	2272	-74	96	2250	11390	2342	11279	2207
1969	279	2117	-80	118	2078	10997	-393	10795	-484
1970	267	2148	-294	134	2307	11912	915	12796	2001
1971	365	2509	-180	149	2540	15008	3096	15190	2394
1972	417	2658	-229	164	2723	17036	2028	17453	2263
1973	480	2783	-259	178	2864	18391	1355	18927	1474
1974	545	3138	-348	213	3273	21449	3058	22375	3448
1975	1202	3905	-484	246	4142	27536	6087	29211	6836
1976	1727	4997	-446	312	5131	34748	7212	35683	6472
1977	2054	6150	-505	368	6286	43185	8437	44141	8458
1978	2488	6852	-551	533	6870	49649	6464	49780	5639
1979	2749	6462	-379	639	6202	48009	-1640	46074	-3706
1980	2884	6928	-1008	809	7127	55160	7151	56743	10669
1981	3404	7765	-1469	1047	8186	62922	7762	66338	9595
1982	3967	8450	-1387	1263	8574	69891	6969	70914	4576
1983	4208	8140	-1158	1481	7817	68750	-1141	66020	-4894
1984	4230	9532	-924	1558	8898	82032	13282	76571	10551
1985	4233	9273	-910	1689	8494	80915	-1117	74118	-2453
1986	3986	9748	-1281	2000	9029	86729	5814	80329	6211
1987	4276	10498	-1766	2457	9807	97296	10567	90888	10559
1988	4789	10403	-1442	2689	9157	100900	3604	88814	-2074
1989	5054	11851	-1027	2600	10277	117100	16200	101553	12739
1990	6184	13195	-919	2520	11594	133691	16591	117464	15911
1991	8147	13048	-781	2461	11369	136633	2942	119045	1581
1992	9042	12961	-519	2363	11118	137740	1107	118147	-898
1993	8826	13603	-489	2029	12063	149317	11577	132414	14267
1994	8743	12993	-301	1438	11856	144532	-4785	131880	-534
1995	8212	12129	-522	1320	11330	135820	-8712	126879	-5001
1996	8311	12527	-250	1259	11518	144491	8671	132849	5970
1997	8548	11859	-604	1132	11331	141179	-3312	134892	2043
1998	9056	12998	-532	1340	12190	157742	16563	147937	13045
1999	9000	12148	-564	1578	11135	148877	-8865	136453	-11484
2000	9196	12524	-797	1561	11760	158731	9854	149045	12592
2001	8676	11175	-806	1779	10201	147227	-11504	134402	-14643
2002	8993	11207	-364	1814	9757	150423	3196	130962	-3440
2003	8899	11091	-711	1528	10275	153833	3410	142509	11547
2004	8776	11009	-136	1129	10016	160017	6184	145578	3069
2005	8489	10211	-521	1122	9609	155413	-4604	146261	683
2006	8561	9934	-797	1296	9435	156940	1527	149047	2786
2007	8856	11077	-288	1799	9565	180402	23462	155790	6743
2008	9112	11696	-1535	2422	10808	196901	16499	181959	26169
2009	9458	11618	-898	1829	10687	202754	5853	186513	4554
2010*	9834	12902	-1100	1776	12225	234577	31823	222276	35763
2011**	10250	12574	-924	1969	11528	236346	1769	216696	-5580

* Foreløpige tall

** Budsjett

1) Eksklusive virkning av jordbruksfradraget ved skatteligningen

Tabell 5.32 Det økonomiske resultat¹⁾ i jordbruket iflg. totalkalkylens registrerte regnskaper i faste 2009 kroner

	Jordbruket totalt, mill kr						Pr årsverk. Kroner			
	Inntekter- kostn.	Direkte tilskudd	Vederlag til arbeid og kapital	Effekt av finan- siering	Renter på lånt kapital	Vederlag til arbeid og egen- kapital	Vederlag til arbeid og kapital		Vederlag til arbeid og egenkapital	
							Nivå	Endring	Nivå	Endring
1997	4 255	10 984	15 239	-776	1 455	14 560	181 400		173 300	
1998	4 955	11 384	16 339	-669	1 684	15 324	198 300	16 900	186 000	12 600
1999	3 868	11 057	14 925	-693	1 939	13 680	182 900	-15 400	167 600	-18 300
2000	3 965	10 957	14 922	-950	1 860	14 012	189 100	6 200	177 600	9 900
2001	2 889	10 031	12 920	-932	2 057	11 794	170 200	-18 900	155 400	-22 200
2002	2 528	10 268	12 795	-416	2 071	11 140	171 700	1 500	149 500	-5 900
2003	2 442	9 916	12 358	-792	1 703	11 449	171 400	-300	158 800	9 300
2004	2 477	9 735	12 212	-151	1 252	11 110	177 500	6 100	161 500	2 700
2005	1 880	9 268	11 149	-569	1 225	10 491	169 700	-7 800	159 700	-1 800
2006	1 466	9 143	10 609	-851	1 384	10 076	167 600	-2 100	159 200	-500
2007	2 354	9 386	11 740	-305	1 907	10 137	191 200	23 600	165 100	5 900
2008	2 638	9 302	11 940	-1 567	2 473	11 034	201 000	9 800	185 800	20 600
2009	2 160	9 458	11 618	-898	1 829	10 687	202 800	1 700	186 500	800
2010*	2 994	9 596	12 590	-1 073	1 733	11 930	228 900	26 200	216 900	30 400
2011**	2 223	9 807	12 030	-884	1 884	11 029	226 100	-2 800	207 300	-9 600

1) Eksklusive virkning av jordbruksfradraget ved skatteligningen

5.2 Forbrukstabeller

Ifølge NORTURAs prognose pr. mars 2011 er det regnet med et underskudd på nær 3400 tonn i 2011 etter kvoteimport og import med redusert toll. Dette fordeler seg med et overskudd av svinekjøtt på 3500 tonn og et underskudd av storfe/kalv og sau/lam på henh. 3800 tonn og 1000 tonn. I tabell 5.33 er underskuddet forutsatt dekket via import mens overskuddet av svinekjøtt er ført som lagerendring.

Tabell 5.33 Forbruk av kjøtt på engrosnivå ekskl. transittforbruk, tonn

	2005	2006	2007	2008	2009	2010*	2011**
Storfe							
Salgsproduksjon	84961	85186	82224	84214	82387	81591	80350
Hjemmeforbruk ¹	342	340	342	285	261	282	280
Lagerendring	-2941	715	2695	-465	-1675	1194	4027
Import	7381	4404	9281	11785	8514	6524	6455
Eksport	-100	-1193	-195	0	0	0	0
Sum forbruk	89643	89452	94347	95819	89487	89591	91112
Forbruk kg/person	19,39	19,19	20,03	20,10	18,53	18,33	18,40
Kalv							
Salgsproduksjon	1997	2047	2018	1897	1629	1578	1556
Hjemmeforbruk ¹	70	69	71	69	55	54	53
Lagerendring	0	0	0	0	0	0	0
Import	0	0	0	0	0	0	0
Eksport	0	0	0	0	0	0	0
Sum forbruk	2067	2115,5	2088,6	1966	1684	1632	1609
Forbruk kg/person	0,45	0,45	0,44	0,41	0,35	0,33	0,32
Sau/lam							
Salgsproduksjon	25398	24610	22929	23638	23430	23950	23800
Hjemmeforbr. ¹ /Dir. salg	698	668	615	608	618	603	603
Lagerendring	1852	906	515	-315	-471	718	1494
Kassert (skrapesyke)	0	0	0	0	0	0	0
Import	601	415	2316	4598	1356	1385	1336
Eksport	-510	-1	0	0	0	0	0
Sum forbruk	28039	26598	26375	28529	24933	26656	27233
Forbruk kg/person	6,07	5,71	5,60	5,98	5,16	5,45	5,50
Geit							
Salgsproduksjon	247	274	285	306	269	285	285
Hjemmeforbruk ¹	0	0	0	0	0	0	0
Lagerendring	0	0	0	0	0	0	0
Sum forbruk	247	274	285	306	269	285	285
Forbruk kg/person	0,05	0,06	0,06	0,06	0,06	0,06	0,06
Hest							
Salgsproduksjon	465	423	383	363	440	414	414
Sum forbruk	465	423	383	363	440	414	414
Forbruk kg/person	0,10	0,09	0,08	0,08	0,09	0,08	0,08
Svinekjøtt							
Salgsproduksjon	112332	115921	117383	122330	123349	128505	129010
Hjemmeforbruk ¹	486	435	359	376	293	266	258
Lagerendring	2	365	1410	-1249	805	498	-235
Import spekk	2334	1429	0	574	500	1294	1000
Import annet	1443	1213	7595	2120	1375	556	1100
Eksport	-1825	-3715	-220	-143	-1499	-3099	0
Sum forbruk	114772	115648	126527	124008	124823	128020	131133
Forbruk kg/person	24,83	24,81	26,87	26,01	25,85	26,19	26,48

Tabell 5.34 Forbruk av kjøtt på engrosnivå ekskl. transittforbruk, tonn

	2005	2006	2007	2008	2009	2010*	2011**
Fjørfe kjøtt							
Salgsproduksjon	56861	62894	70282	84090	81145	83142	85921
Hjemmeforbruk ¹	0	0	0	0	0	0	0
Lagerendring	1578	116	-125	-4815	4198	-245	900
Import	0	0	0	0	0	0	0
Eksport	0	0	0	0	0	0	0
Sum forbruk	58439	63010	70157	79275	85343	82897	86821
Forbruk kg/person	12,64	13,52	14,90	16,63	17,67	16,96	17,53
Sum kjøtt							
Salgsproduksjon	282261	291355	295504	316838	312649	319465	321336
Hjemmeforbruk ¹	1596	1511,5	1386,6	1338	1227	1205	1194
Kassert og destruert	0	0	0	0	0	0	0
Lagerendring	491	2102	4495	-6844	2857	2165	6186
Import	11759	7461	19192	19077	11745	9759	9891
Eksport	-2435	-4909	-415	-143	-1499	-3099	0
Sum forbruk kjøtt i alt	293672	297521	320163	330266	326979	329495	338607
Forbruk kg/person	63,5	63,8	68,0	69,3	67,7	67,4	68,4

¹ Gjelder jordbrukshusholdningene

For egg er budsjettåret 2011 basert på prognosen fra NORTURA.

Tabell 5.35 Produksjon, import, eksport og forbruk av egg, tonn

	2005	2006	2007	2008	2009	2010*	2011**
Bruttoproduksjon av egg	53 151	53 293	55 798	58 752	61 820	62 827	64 243
- 4 % svinn	2 128	2 133	2 234	2 352	2 475	2 515	2 572
Nettoproduksjon	51 024	51 160	53 564	56 400	59 346	60 312	61 672
- rugegg, verperase	343	355	378	389	429	391	448
Salgsprod. og hjemmeforbruk	50 681	50 804	53 186	56 012	58 916	59 921	61 223
Import av skallegg	583	1 887	2 437	1 401	462	71	0
Eksport av skallegg	850	58	0	0	522	557	0
Lagerøkning skallegg	-59	58	58	27	0	550	0
Eksport av heleggpulver 1)	190	58	58	0	78	74	50
Eksport av eggehvite	800	1 080	1 080	988	959	854	900
Forbruk i alt	49 482	51 438	54 427	56 398	57 819	57 957	60 273
Folkemengde	4622	4661	4709	4768	4829	4889	4952
Forbruk, kg/pers.	10,71	11,04	11,56	11,83	11,97	11,85	12,17

1) Omregnet til skallegg

6 Normaliserte regnskaper

6.1 Innledning

Normaliserte regnskaper bygger på de registrerte tallene i totalregnskapet for jordbruket. De normaliserte regnskapene er utarbeidet av to grunner:

- For å gi grunnlag for beregninger over utviklingen i produksjon og produktivitet i jordbruket. Disse beregningene er basert på mengdeindekser.
- For å få utjevnet de inntektssvingningene som har årsak i avlingsvariasjoner.

I prinsippet skal normaliserte regnskaper være bygd opp på samme måte som totalregnskapet, men de enkelte tallseriene skal være justert til de forhold som en kan anta vil rå under et normalår. I praksis er dette en såpass omfattende oppgave at normaliseringen er avgrenset til et mindre antall poster. Det gjelder de postene som har størst betydning for inntektsvariasjoner, og de som påvirker produktivetsberegningene på en uheldig måte.

Hvert år utarbeides det en serie som strekker seg over 13 regnskapsår pluss budsjettåret. For i år gjelder det perioden 1998-2011.

6.2 Bakgrunn og framgangsmåte

Det økonomiske resultat i jordbruket svinger tilfeldig fra år til år bl.a. på grunn av svingninger i avlingene pr dekar. Disse svingningene kan først og fremst føres tilbake til variasjoner i temperatur og nedbør i det enkelte år. Svingningene i avlingene pr. dekar virker i sin tur inn på prisene, og da først og fremst på prisene på de jordbruksproduktene der ikke jordbruksavtalens målpriser begrenser svingningene. Dessuten kan disse svingningene virke inn på arealet av disse vekstene i etterfølgende år. Svingningene vil også influere på kjøpet av kraftfôr og på husdyrproduksjonen.

Det økonomiske resultatet i jordbruket slik det registreres i revidert regnskap gjenspeiler disse årlige svingningene. Svingningene kan være betydelige. Totalkalkylens registrerte tall fra regnskapsårene er derfor ikke så godt egnet til vurderinger av utviklingen i det økonomiske resultatet i jordbruket fra det ene året til det neste, eller for kortere perioder.

Prisvariasjoner på innsatsmidler, og utforming av priser og tiltak i jordbruksavtalene, vil også skape ujevn utvikling i jordbrukets økonomi. Dette er endringer som skal komme til uttrykk og som en ikke har forsøkt å jevne ut i de normaliserte regnskapene.

6.3 Generelt om beregningsprinsippene

For å komme fram til et normalisert regnskap er registrert regnskapsserie i totalkalkylen endret på tre ulike måter:

- Mengder er justert for å tilsvare antatte mengder i et normalår.
- Priser er justert for å tilsvare antatte priser i et normalår.

- Mengder er justert som en følge av at en har benyttet andre beregningsprinsipper enn i total kalkylens registrerte regnskapsserie.

6.4 Begrensninger

Når en ser bort fra endringer i beregnings- og posteringsprinsipper, skal normalisert budsjett i prinsippet være nær identisk med budsjettallene slik disse framstår i total kalkylen før normalisering. Noen mindre avvik som skyldes unøyaktighet i beregningene, vil imidlertid forekomme mellom de to budsjetteringsmetodene. Budsjettet for 2011 er, for begge metodenes vedkommende, beregnet uten de eventuelle endringene som følger av jordbruksforhandlingene i 2011. Derfor er budsjettall og regnskapstall ikke direkte sammenlignbare.

6.5 Nærmere om prinsippene for normaliseringen

6.5.1 Planteproduksjon

6.5.1.1 Avlinger og areal

Avlingstallene for de normaliserte regnskapene er fastsatt som en lineær trend på de 12 siste 3 års glidende gjennomsnitt av registrerte avlinger. På denne måten er de årlige variasjonene i avlingene jevnet ut..

For hvete, bygg, havre og oljevekster nyttes avlingsoppgaver fra Statistisk sentralbyrå. Disse avlingstallene er regnet om til avlinger med 15 prosent vann. De normaliserte avlingstallene multipliseres med arealet av de enkelte kornartene i de enkelte år og en kommer fram til en normalisert produksjon. For hagebruksvekster nyttes avlingstall fra Statistisk sentralbyrå.

På kornpostene nyttes registrert areal ifølge Statistisk sentralbyrå som normalt areal for året. Innen den grønne sektor (poteter og hagebruksvekster) nyttes 3-års glidende gjennomsnitt av registrerte arealer som uttrykk for normalt areal. Statistisk sentralbyrå er ansvarlig for arealtallene for hagebruksvekstene.

For bær er det bare jordbær, bringebær og solbær som er normalisert.

Produksjon av engfrø kan variere fra år til år. En har derfor valgt å glatte produksjonstallene over en treårs periode i normaliserte regnskaper.

6.5.1.2 Anvendelse og svinn

Ved fordelingen på forskjellige anvendelser for korn har en fastsatt salgskvantumet som en rest ved å trekke fra for det som går til såkorn av egen avl og hjemmeforbruk til mat og fôrkorn. Fordelingen av salgskvantumet av korn på de forskjellige kvalitetene, matkorn-, fôrkorn- og såkornkvalitet, kan vise betydelige svingninger fra år til år etter værforholdene. I de normaliserte beregningene har en derfor brukt gjennomsnittstall for regnskapsårene i de siste 15 årene for å jevne ut de årlige svingningene. En har regnet med samme fordeling for alle årene i perioden for normaliseringen.

For hagebruksvekstene har en regnet at en viss del av avlingen blir nyttet til salg og hjemmeforbruk. En har fra og med 2000 brukt svinnprosenten fra budsjettåret i registrerte regnskaper.

6.5.1.3 Priser

For korn brukes budsjettprisene før avtale i det etterfølgende året som normal pris. For budsjettåret er totalkalkylens registrerte budsjettpris benyttet direkte. For vekstene i den grønne sektor er 3-års glidende aritmetisk gjennomsnitt av registrerte priser lagt inn som normal pris.

6.5.2 Normalisering av husdyrproduksjonen

De eneste endringene i forhold til registrerte regnskaper gjelder normalisering (glatting) av prisene på pelsdyrskinn. Glattingen av prisene er foretatt over 5 år.

Øvrige produksjoner som er basert på grovfôr, vil også være påvirket av avlingenes mengde og kvalitet. En har imidlertid ikke grunnlag for å vite nøyaktig hvordan en skulle justere disse produksjonene til forutsetninger om normale grovfôravlinger. Normalisering er derfor sløffet. De kraftfôrbaserte produksjonene kan neppe sies å være påvirket av avlingene, og normalisering er derfor uaktuelt.

6.5.3 Endringer i husdyrbestanden

Det er ikke noen forskjell mellom registrerte og normaliserte regnskaper hva angår husdyrstatusberegningene.

6.5.4 Normalisering av kostnadspostene

Under kostnadspostene har en fra og med 1999 bare normalisert enkelte poster under «Energi og smøremidler» og under «Andre kostnader».

6.5.4.1 Energi og smøremidler

Under «Energi og smøremidler» har en justert noen poster som henger sammen med endringer i avlingstallene i forbindelse med normaliseringen. Dette gjelder forbruket av fyringsolje til veksthus og korntørker som vil variere med temperaturforholdene og vanninnholdet i de enkelte årene.

6.5.4.2 Andre kostnader

Fra og med beregningen i 1997 er kostnadene til brannforsikring glattet, fordi disse kostnadene kan variere sterkt fra år til år. Dette er gjort slik at både utbetalte erstatninger og betalte premier er glattet over 5 år. Fra og med i år er også husdyrforsikring, skadeforsikring på maskiner og yrkesskadeforsikring glattet på tilsvarende måte.

Omsatt mengde plantevernmidler er glattet for årene 2004 og 2005. På grunn av avgiftsomlegging høsten 2004 og avgiftsøkning fra 1. januar 2005 viser registrerte regnskaper stor hamstring av plantevernmidler i 2004 og stor nedgang i kostnaden i 2005. Glattingen gjelder bare disse to årene.

Fra årets beregning er posten frakt av korn normalisert. Dette skyldes at avlingene kan variere sterkt mellom år, og derved også fraktbehovet. Samtidig er posten av en viss størrelse.

6.5.4.3 Priser

For alle kostnadsposter er prisseriene fra registrerte regnskaper brukt direkte. Reviderte regnskapstall er dermed benyttet for årene 1997 - 2009, mens priser fra foreløpig regnskap og budsjett er lagt inn for henholdsvis 2010 og 2010.

6.5.5 Direkte tilskudd

I normaliserte regnskaper er tallseriene for de direkte tilskuddene hentet direkte fra registrerte regnskaper. Det vil si at det er forutsatt at tilskuddene ikke påvirkes av unormale avlingsforhold.

Et unntak fra dette er Katastrofefondet for planteproduksjon. I normaliserte regnskaper beregnes utbetalinger fra Katastrofefondet som gjennomsnittet av utbetalingene i de siste 14 årene.

6.5.6 Renter på lånt kapital

Volumtall og nominell rentefot er hentet direkte fra registrerte regnskaper.

I normaliserte regnskaper er prisstigningsgevinsten (effekt av finansiering) på lånt kapital glattet over 3 år ved å beregne gjennomsnittet av det enkelte og de to foregående års prisvekst.

6.5.7 Leasing

Prisstigningsgevinsten (effekt av finansiering) på posten leasing, i likhet med lånt kapital, glattes over 3 år ved å beregne gjennomsnittet av det enkelte og de to foregående års prisvekst.

6.6 Resultater av beregningene

6.6.1 Sammendrag av normaliserte regnskaper

Tabell 6.1 Sammendrag. Normaliserte regnskaper. Mill. Kroner¹⁾

	1998	1999	2000	2001	2002	2003	2004
Korn, erter og oljefrø	2486	2422	2315	2326	2375	2379	2287
+ Poteter	473	434	439	449	462	471	469
+ Hagebruksprodukter	2483	2653	2700	2839	2928	3012	2972
+ Sum andre planteprodukter	126	120	146	132	130	128	130
= Sum planteprodukter	5567	5628	5601	5746	5895	5990	5859
Ku- og geitmelk	6536	6216	6565	5974	5854	5968	5941
+ Kjøtt og fjørfeslakt	7025	6963	6578	6763	6985	7090	7224
+ Egg	515	533	497	496	516	571	571
+ Ull	176	168	158	167	175	160	161
+ Pelsdyr	312	268	244	258	248	246	249
+ Andre husdyrproduksjoner	86	64	82	70	115	91	74
= Sum husdyrprodukter	14652	14212	14125	13727	13893	14126	14220
Sum plante- og husdyrprod.	20219	19839	19725	19473	19788	20116	20078
Kjøreinntekter m.v.	382	395	409	422	418	425	443
+ Arbeidsinnt. v/investeringer	217	213	195	166	155	168	196
= Sum andre inntekter	599	608	604	588	573	593	640
Endringer i buskapsverdi	100	-126	-110	-23	26	30	-6
+ Medlemsbonus	38	10	3	33	49	74	89
Sum produksjonsinntekter	20956	20332	20222	20070	20436	20814	20801
Sum direkte tilskudd	9063	9050	9243	8715	9004	8903	8831
Sum inntekter inkl. tilsk. (A)	30019	29382	29465	28785	29440	29716	29632
Handelsgjødsel og kalk	1162	1142	956	933	1038	1052	1065
+ Innkjøpt kraftfôr	4567	4539	4197	4312	4413	4490	4525
+ Annet innkjøpt fôr	335	293	272	277	285	283	277
+ Såfrø og planter	571	636	633	665	632	663	674
+ Sum energi og smøremidler	1170	1130	1370	1693	1641	1747	1671
+ Andre kostnader	3002	3014	3136	3156	3313	3511	3699
+ Sum vedlikehold	1003	1022	1056	1141	1323	1398	1472
Sum ikke-varige prod.midler	11809	11776	11619	12177	12645	13145	13384
Sum leasing av maskiner	78	90	102	142	184	221	300
+ Kapitalslit	5104	5150	5192	5197	5117	5124	5065
Sum kapitalkostnader	5182	5239	5294	5339	5301	5345	5364
Sum kostnader (B)	16992	17016	16914	17516	17946	18490	18749
Vederlag, arbeid og kapital (A-B)	13027	12366	12551	11269	11494	11226	10883
Realrente lånt kapital (C)	864	991	909	1030	1112	873	702
Vederlag, arbeid og egenkap. (A-B-C)	12164	11375	11642	10239	10383	10353	10181

1)Eksklusive virkning av jordbruksfradraget ved skatteligningen

Tabell 6.2 Sammendrag. Normaliserte regnskaper. Mill. Kroner1)

	2005	2006	2007	2008	2009	2010*	2011**
Korn, ertes og oljefrø	2233	2216	2270	2476	2582	2530	2527
+ Poteter	496	523	566	578	608	609	616
+ Hagebruksprodukter	3005	3058	3180	3441	3513	3521	3450
+ Sum andre planteprodukter	142	165	177	196	214	232	239
= Sum planteprodukter	5876	5962	6194	6690	6917	6892	6831
Ku- og geitmelk	6102	6091	6623	6677	7150	7531	7547
+ Kjøtt og fjørfeslakt	7247	7542	8014	9009	9205	9552	9496
+ Egg	532	567	657	706	805	837	883
+ Ull	157	149	137	132	124	122	122
+ Pelsdyr	209	265	235	272	279	263	236
+ Andre husdyrproduksjoner	83	79	83	94	95	93	96
= Sum husdyrprodukter	14330	14693	15750	16889	17657	18399	18381
Sum plante- og husdyrprod.	20206	20655	21944	23580	24574	25290	25212
Kjøreinntekter m.v.	443	452	463	481	481	489	496
+ Arbeidsinnt. v/investeringer	187	217	213	258	251	261	283
= Sum andre inntekter	630	669	676	739	733	750	779
Endringer i buskapsverdi	-22	-62	-35	-48	24	-17	-5
+ Medlemsbonus	109	98	101	5	140	150	99
Sum produksjonsinntekter	20923	21361	22686	24276	25472	26173	26084
Sum direkte tilskudd	8526	8557	8818	9137	9446	9789	10252
Sum inntekter inkl. tilsk. (A)	29449	29917	31504	33413	34917	35962	36336
Handelsgjødsel og kalk	1124	1139	1192	1164	1669	1146	1391
+ Innkjøpt kraftfôr	4465	4551	4733	5379	5772	5889	5917
+ Annet innkjøpt fôr	268	327	255	293	300	320	325
+ Såfrø og planter	706	692	755	808	798	815	819
+ Sum energi og smøremidler	1900	2112	1836	2226	2017	2314	2411
+ Andre kostnader	3768	3786	3950	4109	4268	4214	4293
+ Sum vedlikehold	1551	1528	1576	1640	1630	1640	1651
Sum ikke-varige prod.midler	13781	14135	14297	15618	16453	16339	16807
Sum leasing av maskiner	413	564	725	878	889	916	980
+ Kapitalslit	5105	5216	5278	5532	5595	5769	5925
Sum kapitalkostnader	5518	5780	6003	6409	6484	6684	6905
Sum kostnader (B)	19299	19915	20300	22027	22937	23023	23712
Vederlag, arbeid og kapital (A-B)	10150	10002	11204	11386	11980	12939	12625
Realrente lånt kapital (C)	632	792	1220	1503	883	532	956
Vederlag, arbeid og egenkap. (A-B-C)	9518	9210	9984	9883	11097	12407	11668

* Foreløpig regnskap ** Budsjett

1) Eksklusive virkning av jordbruksfradraget ved skatteliggingen

6.6.2 Jordbrukets økonomiske resultat ifølge normaliserte regnskaper

I tabell 6.3 er de ulike målene for jordbrukets økonomiske resultat gjengitt. Alle resultatmål er regnet i løpende priser.

Tabell 6.3 Det økonomiske resultat i jordbruket iflg. normaliserte regnskaper¹⁾

	Jordbruket totalt. Mill. kr.					Per årsverk. Kroner			
	Direkte tilsk.	Veder- lag til arbeid og kapital	Effekt av finans- iering	Renter lånt kapital	Veder- lag til arb. og egen- kapital	Vederlag til arbeid og kapital		Vederlag til arbeid og egenkapital	
						Nivå	Endring	Nivå	Endring
1997	8577	11821	-483	1132	11172	140727	-693	132999	1902
1998	9063	13027	-476	1340	12164	158098	17371	147616	14617
1999	9050	12366	-586	1578	11375	151544	-6554	139394	-8222
2000	9243	12551	-652	1561	11642	159079	7535	147556	8162
2001	8715	11269	-749	1779	10239	148475	-10604	134905	-12651
2002	9004	11494	-702	1814	10383	154288	5813	139363	4458
2003	8903	11226	-655	1528	10353	155705	1417	143599	4236
2004	8831	10883	-427	1129	10181	158187	2482	147978	4379
2005	8526	10150	-490	1122	9518	154486	-3701	144865	-3113
2006	8557	10002	-504	1296	9210	158013	3527	145503	638
2007	8818	11204	-580	1799	9984	182471	24458	162603	17100
2008	9137	11386	-919	2422	9883	191676	9205	166374	3771
2009	9446	11980	-945	1829	11097	209073	17397	193660	27286
2010*	9789	12939	-1244	1776	12407	235248	26175	225578	31918
2011**	10252	12625	-1013	1969	11668	237309	2061	219332	-6246

* Foreløpige tall

** Budsjett

1)Eksklusive virkning av jordbruksfradraget ved skatteligningen

Tabell 6.4. Det økonomiske resultatet i jordbruket ifølge normaliserte regnskaper i faste 2009-kroner¹⁾

	Jordbruket totalt, mill kr						Pr årsverk. Kroner			
	Inntekter minus kostnader	Statstilsk.	Vederlag til arbeid og kapital	Effekt av finansiering	Renter på lånt kapital	Vederlag til arbeid og egenkapital	Vederlag til arbeid og kapital		Vederlag til arbeid og egenkapital	
							Nivå	Endring	Nivå	Endring
1997	4 168	11 021	15 190	-621	1 455	14 356	180 800	-900	170 900	2 400
1998	4 983	11 393	16 376	-598	1 684	15 291	198 700	21 800	185 600	18 400
1999	4 074	11 119	15 193	-720	1 939	13 975	186 200	-8 100	171 300	-10 100
2000	3 941	11 013	14 954	-777	1 860	13 871	189 500	9 000	175 800	9 700
2001	2 953	10 076	13 029	-866	2 057	11 838	171 700	-12 300	156 000	-14 600
2002	2 843	10 280	13 123	-801	2 071	11 855	176 200	6 600	159 100	5 100
2003	2 588	9 920	12 509	-730	1 703	11 536	173 500	1 600	160 000	4 700
2004	2 276	9 796	12 072	-474	1 252	11 293	175 500	2 800	164 100	4 900
2005	1 773	9 309	11 082	-535	1 225	10 392	168 700	-4 000	158 200	-3 400
2006	1 543	9 139	10 682	-538	1 384	9 836	168 800	3 800	155 400	700
2007	2 529	9 346	11 874	-615	1 907	10 581	193 400	25 900	172 300	18 100
2008	2 296	9 328	11 624	-938	2 473	10 089	195 700	9 400	169 800	3 800
2009	2 534	9 446	11 980	-945	1 829	11 097	209 100	17 400	193 700	27 300
2010*	3 074	9 552	12 626	-1 214	1 733	12 107	229 600	25 500	220 100	31 100
2011**	2 270	9 808	12 079	-969	1 884	11 163	227 000	2 000	209 800	-6 000

1) Eksklusive virkning av jordbruksradraget ved skatteligningen

6.7 Sammenligning med fjorårets beregninger

6.7.1 Nærmere om utviklingen i normalårsavlingene

Mange av de samme kommentarene som er gitt i kapittel 4, vil også gjelde som forklaring på utviklingen i normaliserte regnskaper.

Normalisering av avlingene er en av de viktigste forskjellene mellom totalalkylen og normaliserte regnskaper. Tabellen nedenfor viser de to siste års normalårsavlinger. Tallene for 2010 ble brukt i fjorårets beregninger, mens tallene for 2011 er brukt i årets beregninger. Denne endringen påvirker resultatene i hele normaliseringsperioden.

Tabell 6.5. Normalårsavlinger og stigningskoeffisienter beregnet i 2010 og 2011

	2010		2011	
	Normalårsavling kg/daa	Stignings- koeffisient	Normalårsavling kg/daa	Stignings- koeffisient
Hvete	440	-0,7	436	-1,0
Bygg	372	0,9	382	2,3
Havre	366	-2,8	370	-2,2
Poteter	2523	-2,5	2524	-2,4
Hodekål (lagr.)	4764	1,2	4701	-9,0
Løk	2526	-56,0	2489	-53,6
Gulrot	3280	-30,4	3173	-40,8

Tabell 6.6. Sammenligning mellom resultater som er beregnet for 2009 og 2010. Normaliserte regnskaper. Mill kroner ^{1) 2)}

	Året 2009			Året 2010		
	Utført 2010	Utført 2011	Differanse	Utført 2010	Utført 2011	Differanse
Korn, erter og oljefrø	2 583	2 582	-1	2 543	2 530	-13
Poteter	623	608	-15	677	609	-68
Hagebruksprodukter	3 460	3 513	53	3 524	3 521	-3
Andre planteproduksjoner	214	214	0	239	232	-7
Sum planteproduksjoner	6 880	6 917	37	6 983	6 892	-91
Melk	7 101	7 150	49	7 427	7 531	104
Kjøtt	9 107	9 205	98	9 355	9 552	197
Egg	802	805	3	823	837	14
Ull	130	124	-6	135	122	-13
Pelsdyr	257	279	22	251	263	12
Andre husdyrproduksjoner	95	95	0	99	93	-6
Sum husdyrprod.	17 493	17 657	164	18 090	18 399	309
Sum pl.- og husdyrpr.	24 373	24 574	201	25 072	25 290	218
Kjøreinntekter m.v.	544	481	-63	555	489	-66
Arbeidsinntekter ved invest.	204	251	47	190	261	71
Sum andre inntekter	749	733	-16	746	750	4
Endringer i buskapsverdien	-5	24	29	12	-17	-29
Medlemsbonus		140	140		150	150
Sum produksjonsinntekter	25 117	25 472	355	25 830	26 173	343
Direkte tilskudd	9 444	9 446	2	9 935	9 789	-146
Sum inntekter	34 560	34 917	357	35 765	35 962	197
Handelsgjødsel og kalk	1 763	1 669	-94	1 364	1 146	-218
Innkjøpt kraffôr	5 772	5 772	0	5 943	5 889	-54
Annet innkjøpt fôr	292	300	8	315	320	5
Såfrø og planter	797	798	1	818	815	-3
Energi og smøremidler	2 055	2 017	-38	2 267	2 314	47
Andre kostnader	4 281	4 268	-13	4 398	4 214	-184
Vedlikehold	1 617	1 630	13	1 626	1 640	14
Sum ikke-varige prod.midler	16 577	16 453	-124	16 732	16 339	-393
Leasing av maskiner	865	889	24	917	916	-1
Kapitalslit	5 563	5 595	32	5 588	5 769	181
Sum kapitalkostnader	6 427	6 484	57	6 506	6 684	178
Sum kostnader	23 004	22 937	-67	23 237	23 023	-214
Vederlag til arbeid og kapital	11 557	11 980	423	12 528	12 939	411
Realrente lånt kapital	772	883	111	327	532	205
Vederlag til arb. og egenkap.	10 785	11 097	312	12 201	12 407	206

1) Eksklusive virkning av jordbruksfradraget ved skatteliggingen

2) Utført 2010 vil si etter jordbruksavtale i 2010

7 Utvalg av tabeller fra Normaliserte regnskaper

Nedenfor har en tatt med de tabeller hvor tallene avviker fra de registrerte tall.

Tabell 7.1. Korn, erter og oljefrø, normaliserte regnskaper

	Revidert regnskap 2009			Foreløpig regnskap 2010			Budsjett 2011		
	Tonn	Kr/100 kg	1000 kr	Tonn	Kr/100 kg	1000 kr	Tonn	Kr/100 kg	1000 kr
Hvete. Salg, matkornkvalitet	234 661	236,72	555 490	206 829	242,27	501 085	199 878	242,27	484 244
Hvete. Salg, førkornkvalitet	104 771	218,51	228 935	92 345	212,05	195 818	89 242	212,05	189 238
Hvete. Salg, såkornkvalitet	14 837	276,57	41 035	13 077	282,50	36 943	12 638	282,50	35 702
Hvete. Salg og hjemmeforbruk	354 269	233,00	825 460	312 251	235,02	733 846	301 758	235,02	709 184
Rug. Salg, matkornkvalitet	24 475	219,83	53 803	23 937	228,50	54 696	26 427	228,50	60 386
Rug. Salg, førkornkvalitet	11 205	202,51	22 691	10 958	196,41	21 523	12 099	196,41	23 764
Rug. Salg, såkornkvalitet	1 769	264,17	4 673	1 731	265,50	4 596	1 911	265,50	5 074
Rug. Salg og hjemmeforbruk	37 449	216,74	81 167	36 626	220,65	80 815	40 437	220,65	89 224
Bygg. Salg	482 971	209,38	1 011 245	523 321	208,03	1 088 665	557 115	208,03	1 158 966
Bygg. Salg, såkornkvalitet	26 617	242,17	64 458	28 841	247,50	71 381	30 703	247,50	75 990
Bygg. Salg og hjemmeforbruk	509 588	211,09	1 075 703	552 162	210,09	1 160 046	587 818	210,09	1 234 956
Havre. Salg	287 495	193,93	557 539	268 343	188,27	505 209	239 622	188,27	451 136
Havre. Salg, såkornkvalitet	14 021	234,17	32 833	13 087	235,50	30 820	11 686	235,50	27 521
Havre. Salg og hjemmeforbruk	301 516	195,80	590 372	281 430	190,47	536 029	251 308	190,47	478 657
Erter til modning. Salg	6 793	285,00	19 360	6 000	278,79	16 727	7 000	278,79	19 515
Erter til modning. Såvare	198	320,15	634						
Sum erter til modning	6 991	286,00	19 994	6 227	268,62	16 727	7 000	278,79	19 515
Sum korn (u/korreksj./tilsk)	1 210 061	214,26	2 592 696	1 188 696	212,62	2 527 463	1 188 321	213,03	2 531 536
Korreksjon for vann/kvalitet			-46 220			-45 650			-45 710
Oljefrø	7 275	476,52	34 667	10 034	469,26	47 086	8 500	469,26	39 887
Sum korn, oljefrø (u/tilsk.)	1 217 336	212,03	2 581 143	1 198 730	210,96	2 528 899	1 196 821	211,04	2 525 713
Lokale tillegg			900			900			900
Korn, erter og oljefrø			2 582 043			2 529 799			2 526 613

Tabell 7.2. Poteter, normaliserte regnskaper

	Revidert regnskap 2009			Foreløpig regnskap 2010			Budsjett 2011		
	Tonn	Kr/100 kg	1000 kr	Tonn	Kr/100 kg	1000 kr	Tonn	Kr/100 kg	1000 kr
Salg. Matpoteter	84 808	350,00	296 828	80 254	371,33	298 007	80 209	378,00	303 190
Salg. Poteter til potetmel	39 323	32,00	12 583	32 011	26,00	8 323	33 442	26,00	8 695
Salg. Poteter til sprit	8 617	18,67	1 609	9 650	15,33	1 479	10 000	12,00	1 200
Salg. Poteter til mos/flakes	20 688	196,67	40 687	20 066	208,67	41 872	19 551	214,00	41 839
Salg. Poteter til pommes fr.	43 378	196,67	85 312	41 482	208,67	86 560	42 396	214,00	90 727
Salg. Poteter til chips	52 449	196,67	103 151	52 698	208,67	109 965	50 860	214,00	108 840
Salg. Vakuump. pot. mm.	15 084	196,67	29 666	11 603	208,67	24 212	11 201	214,00	23 970
Sum poteter til mos/chips mv	131 599	196,67	258 816	125 849	208,67	262 609	124 008	214,00	265 376
Hjemmeforbruk. Matpoteter	338	336,33	1 137	286	356,33	1 019	265	362,00	959
Salg settepoteter	7 081	469,33	33 233	7 000	489,67	34 277	7 000	507,00	35 490
Sum poteter (uten tilskudd)	271 766	222,33	604 206	255 050	237,49	605 714	254 924	241,21	614 910
Distr.tilsk. for Nord-Norge			4 005			3 061			1 000
Poteter			608 211			608 775			615 910

Tabell 7.3. Hagebruksprodukter, normaliserte regnskaper

	Revidert regnskap 2009			Foreløpig regnskap 2010			Budsjett 2011		
	Tonn	Kr/kg	1000 kr	Tonn	Kr/kg	1000 kr	Tonn	Kr/kg	1000 kr
Blomkål	9 689	8,85	85 748	8 371	8,85	74 083	7 248	9,09	65 884
Sommerkål	3 140	3,84	12 058	2 897	4,01	11 617	2 739	3,92	10 737
Vinterkål	16 143	3,84	61 989	14 958	4,01	59 982	13 684	3,92	53 641
Sum hodekål	19 283	3,84	74 047	17 855	4,01	71 599	16 423	3,92	64 378
Gulrot	38 198	5,91	225 750	37 351	6,21	231 950	35 694	6,24	222 731
Purre	2 676	13,27	35 511	2 611	13,01	33 969	2 498	12,74	31 825
Løk	15 505	5,27	81 711	15 030	5,51	82 815	14 476	5,17	74 841
Salatagurk (slangeagurk)	13 804	16,64	229 699	14 217	16,70	237 424	14 279	16,54	236 175
Tomater	9 398	14,76	138 714	9 350	14,90	139 315	8 977	15,12	135 732
Sum hovedkulturene.Grønnsak.	108 553	8,03	871 180	104 785	8,31	871 155	99 595	8,35	831 566
Rosenkål	1 350	15,27	20 615	1 398	15,07	21 068	1 375	14,66	20 158
Kinakål	4 003	8,36	33 465	3 997	8,28	33 095	3 962	8,29	32 845
Rødkål, broccoli mv.	8 133	13,68	111 259	8 612	13,60	117 123	8 148	14,23	115 946
Bønner	697	3,99	2 781	760	3,90	2 964	700	3,80	2 660
Hageerter	2 364	2,78	6 572	3 360	2,84	9 542	3 100	2,86	8 866
Knollselleri	1 492	9,26	13 816	1 094	9,42	10 305	1 309	9,32	12 200
Stilkselleri	752	12,58	9 460	806	12,49	10 067	730	12,43	9 074
Agurker, friland	1 992	5,73	11 414	1 911	6,11	11 676	1 880	6,13	11 524
Rødbeter	2 169	2,20	4 772	2 157	2,23	4 810	2 163	2,28	4 932
Persillerot	117	42,22	4 940	106	43,41	4 601	117	42,15	4 932
Reddiker	140	45,09	6 313	119	45,49	5 413	129	43,54	5 617
Kruspersille	44	103,80	4 567	53	104,27	5 526	51	105,62	5 387
Kålrot til mat	12 009	5,37	64 488	11 845	5,58	66 095	11 958	5,49	65 649
Sum andre grønns. (u/salat)	35 262	8,35	294 462	36 218	8,35	302 285	35 622	8,42	299 790
Hodesalat/Rapidsalat	2 020	50,87	102 757	1 955	43,62	85 277	2 041	44,13	90 069
Issalat/Isbergsalat	9 811	12,96	127 151	10 238	13,18	134 937	9 940	12,77	126 934
Annen salat friland	1 624	28,89	46 917	1 336	29,70	39 679	1 590	28,72	45 665
Andre veksthusgrønnsaker			28 808			28 943			27 636
Urter i veksthus	2 034	13,00	26 442	2 136	13,00	27 768	2 242	13,00	29 146
Kjøkkenhager/uspes.vekster			68 716			87 718			77 149
Sum andre grønnsaker, m.v.			695 253			706 607			696 389
Sum grønnsaker			1 566 433			1 577 762			1 527 955
Epler	10 137	9,77	99 038	9 856	10,21	100 630	9 485	10,43	98 929
Pærer	442	10,40	4 597	408	10,64	4 341	376	10,60	3 986
Plommer	1 027	24,29	24 946	1 057	25,35	26 795	1 077	26,17	28 185
Surkirsebær	181	28,27	5 117	184	28,96	5 329	181	27,13	4 911
Søtkirsebær (moreller)	453	47,79	21 649	440	48,92	21 525	429	45,82	19 657
Sum frukt	12 240	12,69	155 347	11 945	13,28	158 620	11 548	13,48	155 668
Jordbær	7 450	29,91	222 830	7 593	31,02	235 535	7 846	31,34	245 894
Bringebær	2 187	29,92	65 435	2 114	32,62	68 959	2 001	34,76	69 555
Solbær	536	9,58	5 135	477	10,51	5 013	419	10,29	4 312

A Kvantumsenhet: Ant. pottes Prisenhet: Kr/potte

Tabell 7.3. Hagebruksprodukter, normaliserte regnskaper (forts.)

	Revidert regnskap 2009			Foreløpig regnskap 2010			Budsjett 2011		
	Tonn	Kr/kg	1000 kr	Tonn	Kr/kg	1000 kr	Tonn	Kr/kg	1000 kr
Andre bær	174	21,92	3 814	202	24,51	4 951	202	23,87	4 822
Bær i veksthus	120	30,67	3 680	120	26,50	3 180	120	26,50	3 180
Sum hagebær	10 467	28,75	300 894	10 506	30,23	317 638	10 588	30,96	327 763
Snittblomster	94 717	3,11	294 570	90 363	3,10	280 125	78 118	3,04	237 479
Blomstrende potteplanter	34 811	16,62	578 559	34 176	16,52	564 588	33 834	16,62	562 321
Dekorasjonsplanter	2 715	13,17	35 757	2 760	12,87	35 521	2 760	13,41	37 012
Utplantingsplanter	52 973	6,15	325 784	55 611	6,03	335 334	56 167	6,05	339 810
Sum blomster, store gartneri	185 216	6,67	1 234 670	182 910	6,65	1 215 568	170 879	6,89	1 176 622
Blomsterprod. i små gartneri	1 852	6,64	12 297	1 829	6,67	12 199	1 709	6,90	11 792
Sum blomster i gartnerier			1 246 967			1 227 767			1 188 414
Blomster utenom gartneriene	27 530	6,64	182 799	27 406	6,67	182 798	26 493	6,90	182 802
Sum blomster	214 598	6,66	1 429 766	212 145	6,65	1 410 565	199 081	6,89	1 371 216
Distr./kval.tilsk. fr/bær/gr			60 702			56 468			67 000
Hagebruksprodukter			3 513 142			3 521 053			3 449 602

A Kvantumsenhet: 1000 stykk Prisenhet: Kr/stykk

B Kvantumsenhet: Kr/1000 stk Prisenhet: Kr/stykk

Tabell 7.4. Andre planteprodukter, normaliserte regnskaper

	Revidert regnskap 2009			Foreløpig regnskap 2010			Budsjett 2011		
	Tonn	Kr/100 kg	1000 kr	Tonn	Kr/100 kg	1000 kr	Tonn	Kr/100 kg	1000 kr
Høy. Innenlandsk salg	61 339	264,00	161 935	65 818	264,00	173 760	66 795	264,00	176 339
Rundballer. Salg	32 575	41,50	13 519	32 909	41,50	13 657	33 398	41,50	13 860
Sum innenl. salg av stråfôr	93 914	186,82	175 454	98 727	189,83	187 417	100 193	189,83	190 199
Høy. Eksport	118	64,60	76	68	99,90	68	190	67,00	127
Halm. Eksport	216	101,70	220				100	95,00	95
Sum eksport av stråfôr	334	88,62	296	68	100,00	68	290	76,55	222
Stråfôr	94 248		175 750	98 795		187 485	100 483		190 421
Engfrø	1 434	26,16	37 513	1 779	24,77	44 066	1 815	26,57	48 225
Rotvekst- og grønnsaksfrø	1	300,00	300	1	500,00	500	1	300,00	300
Sum andre frø til modning	1 435		37 813	1 780		44 566	1 816		48 525
Sum andre planteprodukter			213 563			232 051			238 946

A Kvantumsenhet: Tonn

Prisenhet: Kr/kg

Tabell 7.5. Pelsdyr, normaliserte regnskaper

	Revidert regnskap 2009			Foreløpig regnskap 2010			Budsjett 2011		
	Antall skinn	Kr/skinn	1000 kr	Antall skinn	Kr/skinn	1000 kr	Antall skinn	Kr/skinn	1000 kr
Reveskinn. Eksport	200 633	540,58	108 458	213 373	585,98	125 032	150 000	606,73	91 010
Reveskinn. Innenl. salg m.v.	2 000	540,58	1 081	2 000	585,98	1 172	2 000	606,73	1 213
Sum reveskinn	202 633	540,58	109 539	215 373	585,98	126 204	152 000	606,73	92 223
Minkskinn. Eksport	675 000	246,97	166 705	500 000	267,83	133 915	500 000	282,43	141 215
Minkskinn. Innenl. salg m.v.	10 000	246,97	2 470	10 000	267,83	2 678	10 000	282,43	2 824
Sum minkskinn	685 000	246,97	169 175	510 000	267,83	136 593	510 000	282,43	144 039
Pelsdyr			278 714			262 797			236 262

Tabell 7.6. Direkte tilskudd, normaliserte regnskaper

	Revidert regnskap 2009	Foreløpig regnskap 2010	Budsjett 2011
	1000 kr	1000 kr	1000 kr
BU-invest. tradisj. jordbruk	254 792	279 388	284 000
BU-invest. Grøfting		5	
Tekniske miljøinvest.	27 197	18 531	20 000
Tilsk. til sær. kult.l.tilt.	56 800	50 200	52 000
Utvikl.prog. for geiteholdet	4 690	3 749	4 000
Organisert beitebruk		6 501	11 850
Beiteskade, gås	2 595	2 689	3 500
Setersatsing	1 740	1 163	2 000
Rentestøtte	70 731	58 308	61 800
Tilskudd til verdensarven	3 667	4 893	4 000
Morsa/Vestre Vannsjø	699		2 086
Utvalgte kulturlandskap	3 469	6 638	14 000
Sum utbet. Landbr.utb.fond	426 380	432 065	459 236
Utbet. Katastrofef. pl.prod.	34 085	39 322	39 767
Sum fondsutbetalinger	460 465	471 387	499 003
Areal kult.landsk.tillegg	3 107 307	3 095 163	3 133 019
Produksjonstillegg husdyr	2 122 990	2 181 283	2 229 200
Driftstilskudd i melkeprod.	972 087	1 090 487	1 188 300
Tilskudd til økolog. jordb.	105 332	115 741	137 000
Beitetilskudd	458 568	616 144	698 600
Regionale miljøprogram	386 692	402 815	410 000
Tilsk. miljøv. spr. h.d.gjd.	7 051	11 771	14 000
Sum dir. tilsk. (underpost)	7 160 027	7 513 404	7 810 119
Fremme av norsk engfrøavl	4 171	3 262	6 300
Inseminering m.v.	71 553	73 464	74 000
Sum utviklingstiltak	75 724	76 726	80 300
Utbet.avløserordn.i jordbr.	1 089 636	1 107 319	1 173 569
Adm.tilskudd til avløserlag	9 551	9 600	9 600
Refusj. utgifter under sykd.	171 750	168 372	186 300
Sjukelønnsordning	88 000	88 000	88 000
Landbruksvikar avløserlag	36 181	41 191	55 400
Kommunale vikarordninger	7 994		
Medlemsavgift, folketrygden	130 800	130 800	130 800
Tidligpensjonsordning	106 127	97 995	102 035
Sum velferdsordninger	1 640 039	1 643 277	1 745 704
Sum utbet. jordbruksavt.	9 336 255	9 704 794	10 135 126
Erst. tilt. pl./dyresykdom	30 535	8 835	40 610
Driftsplanlag m.v.	634	629	630
Tilsk. avløs. rep./HV-øvelse	899	817	1 000
Erstatn. rovdyrsk. på husdyr	77 226	73 900	75 000
Sum andre ordninger	109 294	84 181	117 240

Tabell 7.6. Direkte tilskudd, normaliserte regnskaper (forts.)

	Revidert regnskap 2009		Foreløpig regnskap 2010		Budsjett 2011	
	1000 kr		1000 kr		1000 kr	
Sum direkte tilskudd	9 445 549		9 788 975		10 252 366	

Tabell 7.7. Energi og smøremidler, normaliserte regnskaper

	Revidert regnskap 2009			Foreløpig regnskap 2010			Budsjett 2011		
	1000 liter	Øre/liter	1000 kr	1000 liter	Øre/liter	1000 kr	1000 liter	Øre/liter	1000 kr
Fyringsolje. Veksthus	10 953	505,25	55 340	9 314	607,75	56 606	6 670	684,93	45 685
Gass i veksthusA	227 602	321,26	73 119	259 331	375,22	97 306	231 625	407,03	94 278
Fyringsolje. Korntørker	6 272	611,44	38 350	6 111	656,00	40 088	4 276	739,60	31 625
Bensin	3 815	960,16	36 630	3 702	1 035,84	38 347	3 600	1 090,56	39 260
Diesel (brenselolje)	127 526	524,82	669 282	125 543	591,49	742 574	123 800	672,23	832 221
Smøremidler (olje, fett m.v.)	4 463	3 378,07	150 763	4 394	3 531,92	155 193	4 333	3 811,95	165 172
Elektrisk lys og kraft			993 946			1 183 838			1 202 937
Sum energi og smøremidler			2 017 430			2 313 952			2 411 178

A Kvantumsenhet: 1000 kWh Prisenhet: Kr/1000 kWh

Tabell 7.8. Andre kostnader, normaliserte regnskaper

	Revidert regnskap 2009			Foreløpig regnskap 2010			Budsjett 2011		
	Tonn	Kr/100 kg	1000 kr	Tonn	Kr/100 kg	1000 kr	Tonn	Kr/100 kg	1000 kr
Rensing av såkorn	9 729	68,90	6 703	10 020	69,90	7 004	10 508	70,50	7 408
Ensileringsmidler	12 761	934,44	119 244	12 377	928,73	114 949	12 605	880,36	110 969
Halmbeh.middel. AmmoniakkA	664	10,55	7 005	834	10,82	9 024	845	11,04	9 329
Plantevernmidler			313 197			265 167			277 943
Frakt. Korn og oljefrø	725 616	10,21	74 085	714 511	10,57	75 524	713 373	10,78	76 902
Frakt. Handelsgjødsel	370 313	19,74	73 100	384 155	20,17	77 484	413 505	20,52	84 851
Frakt. Poteter	80 501	14,00	11 270	79 917	15,00	11 988	80 209	16,00	12 833
Frakt. Grønnsaker	134 133	26,30	35 277	146 374	27,10	39 667	139 210	28,00	38 979
Frakt. Bær	2 595	30,40	789	2 567	31,30	803	2 682	32,30	866
Frakt. Blomster	19 437	5,15	10 010	18 602	5,31	9 878	17 518	5,48	9 600
Frakt. Frukt	7 248	31,22	2 263	7 201	32,19	2 318	7 558	33,22	2 511
Sum frakt. Hagebruksprod.			48 339			52 666			51 956
Fiberduk	5 502	,89	4 897	5 717	,84	4 802	5 728	,88	5 041
Fiberduk inkl. inv.avgift	5 502	,89	4 897	5 717	,84	4 802	5 728	,88	5 041
Plastfolie i hagebruket	5 630	1 104,12	6 216	5 774	1 042,58	6 020	5 781	1 160,02	6 706
Plastfolie i jordbruket	59 408	4 556,00	270 663	58 768	4 348,00	255 523	59 033	4 379,00	258 506
Plastfolie inkl. inv.avgift	65 038	4 257,19	276 879	64 542	4 052,29	261 543	64 814	4 091,89	265 212
Emballasje. Grønnsaker	13 324	6,61	88 097	14 740	6,74	99 335	13 920	6,80	94 697
Emballasje. Frukt og bær	19 335	1,56	30 107	19 182	1,61	30 894	20 140	1,65	33 182
Emballasje. Blomster	18 621	1,88	35 062	16 775	1,93	32 350	16 775	1,97	32 997
Sum emballasje. Hagebrukspr.			153 266			162 579			160 876
Torv- og plastpotter	26 834	459,65	12 334	23 680	526,30	12 463	22 305	535,18	11 937
Dyrkingstorv	76	387,66	29 462	76	411,65	31 285	76	468,38	35 597
Sum andre kostn. v/pl.prod.			1 129 781			1 086 478			1 110 854
A Kvantumsenhet: Tonn	Prisenhet: Kr/kg								
B Kvantumsenhet: Kv.indeks	Prisenhet: Pr.ind.frakt								
C Kvantumsenhet: 1000 m2	Prisenhet: Kr/m2								
D Kvantumsenhet: Daa	Prisenhet: Kr/daa								
E Kvantumsenhet: Antall kart.	Prisenhet: Kr/kartong								
F Kvantumsenhet: 1000 m3	Prisenhet: Kr/m3								

Tabell 7.8. Andre kostnader, normaliserte regnskaper (forts.)

	Revidert regnskap 2009			Foreløpig regnskap 2010			Budsjett 2011		
	Antall besøk	Kr/besøk	1000 kr	Antall besøk	Kr/besøk	1000 kr	Antall besøk	Kr/besøk	1000 kr
Veterinær	563 587	586,79	330 707	549 254	612,41	336 369	537 345	637,61	342 617
Medisin til dyr			243 265			271 921			294 323
Veterinær og medisin til dyr			573 972			608 290			636 940
Kunstig inseminasjon. Storfe	305 113	703,53	214 656	301 299	690,80	208 137	293 814	747,09	219 506
Kunstig inseminasjon. Svin	185 867	291,45	54 171	186 135	284,54	52 963	186 087	305,96	56 935
Husdyrforsikring			8 799			11 604			10 412
Frakt. Kraftfôr	1 768 483	18,80	332 475	1 803 906	19,06	343 824	1 807 911	19,46	351 819
Frakt. Kjøtt	232 748	7,71	17 945	231 497	6,73	15 580	234 018	6,87	16 077
Adm.geb. kjøp melkekvote			1 846			1 485			1 290
Sum a. kostn. v/husdyrprod.			1 203 864			1 241 883			1 292 979
Skadefors. maskiner netto			55 941			52 443			48 582
Sum netto skadefors. maskin.			55 941			52 443			48 582
Frakt. Fyringsolje	17 225	18,04	3 107	15 424	18,67	2 880	10 946	19,05	2 085
Frakt. Ensileringsmidler	12 761	86,89	1 109	12 377	89,41	1 107	12 605	91,20	1 150
Frakt. Såvarer	65 749	472,35	31 057	66 869	487,47	32 597	66 408	497,21	33 019
Sum diverse frakter			35 273			36 584			36 254
Pelsdyrfôr, produksjon/frakt	45 000	120,00	54 000	42 000	120,00	50 400	43 000	120,00	51 600
Kontormaskiner			46 925			44 366			43 659
Teletjenester			122 104			118 499			115 221
Porto			23 767			24 907			25 728
Sum telefon og porto			145 871			143 406			140 949
Yrkesskadeforsikring	43 470	223,05	9 696	37 172	231,46	8 604	34 725	241,80	8 397
Årsavgift	99 352	506,65	50 337	98 060	505,20	49 540	96 768	503,05	48 679
Produsenttjenesten	10 065	19 003,90	191 274	9 587	19 223,20	184 293	9 587	19 588,90	187 799
Gårdsregnskap, registrert			507 822			499 121			504 594
Gårdsregnskap, ikke-reg.			10 331			9 487			9 605
Sum gårdsregnskap	47 688	10 865,48	518 153	46 280	10 989,80	508 608	45 000	11 426,64	514 199
Skadeforsikring på bygninger			139 796			126 776			119 571
Sum diverse andre kostnader			1 191 325			1 152 577			1 151 107
Sum ekskl.posten forskjellig			3 580 911			3 533 381			3 603 522
Forskjellig			458 357			452 273			461 251
Forskjellig inkl. inv.avgift			458 357			452 273			461 251
Utgifter til sjuk.lønn.ordn.			88 000			88 000			88 000
Medlemsavgift folketrygden			130 800			130 800			130 800
Adm.tilskudd til avløserlag			9 551			9 600			9 600
A Kvantumsenhet: Ant. insem. Prisenhet: Kr/insem.			B Kvantumsenhet: Tonn Prisenhet: Kr/100 kg						
C Kvantumsenhet: 1000 liter Prisenhet: Øre/liter			D Kvantumsenhet: Tonn Prisenhet: Kr/tonn						
E Kvantumsenhet: Ant. enhet Prisenhet: Kr/enhet			F Kvantumsenhet: Ant. kj.tøy Prisenhet: Kr/kj.time						
G Kvantumsenhet: Kyr i fj.k. Prisenhet: Kr/10 kyr fk			H Kvantumsenhet: Ant. regnsk. Prisenhet: Kr/regnskap						

Tabell 7.8. Andre kostnader, normaliserte regnskaper (forts.)

	Revidert regnskap 2009		Foreløpig regnskap 2010		Budsjett 2011	
		1000 kr		1000 kr		1000 kr
Sum sosiale ordninger		228 351		228 400		228 400
Andre kostnader		4 267 619		4 214 054		4 293 173

Tabell 7.9. Leasing av maskiner, normaliserte regnskaper

	Revidert regnskap 2009			Foreløpig regnskap 2010			Budsjett 2011		
	Kvantum	Pr.ind. kts.	1000 kr	Kvantum	Pr.ind. kts.	1000 kr	Kvantum	Pr.ind. kts.	1000 kr
Leasing, kapitalslitdel	23 122	347,20	802 796	23 904	355,80	850 504	24 530	362,90	890 194
Leasing, rentedel	3 013	5,08	153 060	3 069	4,93	151 302	2 958	5,25	155 295
Leasing, effekt finansiering			-66 955			-86 262			-65 813
Sum leasing av maskiner			888 901			915 544			979 676

A Kvantumsenhet: Mill. kr Prisenhet: Rentepros.

Tabell 7.10 Realrente. Lånt kapital, normaliserte regnskaper

	Revidert regnskap 2009			Foreløpig regnskap 2010			Budsjett 2011		
	Mill. kr	Rentepros.	1000 kr	Mill. kr	Rentepros.	1000 kr	Mill. kr	Rentepros.	1000 kr
Nedbetalingslån statsbanker	2 798	4,21	117 796	3 048	3,88	118 262	3 281	4,14	135 833
Nedb.lån andr. lång. f. 1997	38 706	4,42	1 710 805	40 636	4,08	1 657 949	42 142	4,35	1 833 177
Sum nedbetalingslån	41 504	4,41	1 828 601	43 684	4,07	1 776 211	45 423	4,33	1 969 010
Sum rentebærende utlån	41 504	4,41	1 828 601	43 684	4,07	1 776 211	45 423	4,33	1 969 010
Investeringslån LUF	1 012			885			759		
Rentekostnader lånt kapital	42 516	4,30	1 828 601	44 569	3,99	1 776 211	46 182	4,26	1 969 010
Effekt av finansiering			-945 396			-1 244 386			-1 012 641
Realrente lånt kapital			883 205			531 825			956 369

8 Volum og prisindekser

Tabell 8.1 Prisindekser, normaliserte regnskaper. 2009 = 100

	2002	2003	2004	2005	2006	2007	2008	2009	2010*	2011**
Sum korn (u/korreksj./tilsk)	89,7	89,1	84,0	82,6	82,9	85,4	94,2	100,0	99,5	99,5
Korn, erter og oljefrø	89,4	88,9	83,8	82,4	82,7	85,2	94,1	100,0	99,4	99,4
Sum salg av matpoteter	64,2	66,2	69,6	78,0	90,3	95,2	97,6	100,0	112,0	108,0
Poteter	73,7	76,6	78,3	82,7	89,4	92,9	96,6	100,0	107,5	107,1
Sum grønnsaker	83,7	84,0	83,9	86,0	91,9	96,1	100,0	100,0	99,7	100,4
Sum frukt	70,7	72,8	78,9	77,5	82,0	85,4	93,4	100,0	107,6	104,9
Sum hagebær	65,9	67,2	68,6	70,0	74,0	81,2	89,7	100,0	110,0	105,9
Sum blomster	85,9	94,0	85,6	82,0	85,9	87,7	87,5	100,0	99,9	103,5
Hagebruksprodukter	83,0	87,6	83,6	82,8	87,3	90,9	93,2	100,0	100,9	102,5
Sum planteprodukter	84,7	87,1	83,2	82,7	85,8	89,0	93,9	100,0	100,9	101,7
Sum kumelk	81,2	82,3	81,2	84,1	84,8	90,7	91,6	100,0	105,3	105,5
Sum geitmelk	81,4	82,4	81,2	84,2	85,0	90,7	91,5	100,0	105,1	105,3
Ku- og geitmelk	81,6	82,3	82,1	84,7	85,3	90,6	92,0	100,0	104,9	105,9
Sum storfe	72,2	75,8	79,1	81,6	83,0	86,9	92,9	100,0	101,1	101,7
Sum sau/lam	74,6	79,5	73,9	70,7	78,9	88,6	101,2	100,0	102,6	103,4
Sum gris	92,0	92,8	87,4	84,6	82,7	93,4	99,3	100,0	102,9	100,7
Sum fjørfeslakt	94,9	95,1	90,6	88,2	89,2	92,2	98,5	100,0	103,1	104,8
Sum kjøtt inkl. grunntilsk.	85,3	85,8	83,1	82,6	83,6	90,2	96,8	100,0	102,3	102,1
Kjøtt og fjørfeslakt	86,0	86,4	83,9	83,7	85,1	90,7	96,8	100,0	102,3	101,9
Egg	79,1	83,3	79,8	76,9	81,6	90,4	92,3	100,0	102,3	105,6
Pelsdyr	91,3	90,8	90,1	87,9	92,0	91,3	96,4	100,0	108,4	113,5
Sum birøkt	97,8	95,5	89,1	90,2	93,6	96,2	98,9	100,0	100,0	103,1
Sum andre husdyrprodukter	90,6	91,8	89,7	87,2	90,2	96,6	98,7	100,0	101,7	105,2
Sum husdyrprodukter	84,4	85,0	83,5	84,3	85,5	91,1	95,0	100,0	103,3	103,8
Sum plante- og husdyrprod.	84,5	85,6	83,4	83,9	85,6	90,5	94,7	100,0	102,6	103,2
Sum inntekter inkl. tilsk.	84,5	85,7	83,6	84,1	85,8	90,6	94,8	100,0	102,6	103,2
Sum handelsgjødsel	44,9	43,2	43,8	46,3	48,2	50,1	53,4	100,0	72,2	80,3
Kalk	73,0	80,0	82,9	81,1	80,4	83,5	87,3	100,0	112,5	114,7
Handelsgjødsel og kalk	46,0	45,5	45,9	48,7	50,4	52,3	55,1	100,0	74,7	82,3
Innkjøpt kraftfôr	82,7	82,5	81,9	80,9	81,9	83,0	90,5	100,0	100,0	100,4
Annet innkjøpt fôr	81,3	87,5	85,2	84,3	85,9	89,2	93,2	100,0	107,6	109,9
Sum innkjøpt fôr	82,6	82,8	82,1	81,1	82,1	83,3	90,7	100,0	100,4	100,9
Såfrø og planter	81,9	84,5	92,6	90,0	87,5	92,1	100,2	100,0	101,4	102,3
Sum energi og smøremidler	74,6	86,0	76,9	85,5	99,4	87,1	109,4	100,0	113,8	124,5
Sum andre kostn. v/pl.prod.	74,8	77,2	70,8	71,7	79,8	82,9	86,6	100,0	91,8	94,6
Sum a. kostn. v/husdyrprod.	71,1	74,2	75,4	78,2	81,4	87,3	94,5	100,0	104,0	109,9
Andre kostnader	69,0	73,6	74,3	77,2	81,4	86,5	91,6	100,0	93,9	103,1
Sum vedlikehold	76,4	77,9	80,5	83,2	85,6	91,6	95,8	100,0	102,1	104,9
Sum ikke-varige prod.midler	73,1	76,0	75,5	77,6	81,1	82,5	90,3	100,0	98,0	102,9
Sum leasing av maskiner	96,2	94,3	89,9	91,6	96,0	101,8	107,7	100,0	99,7	104,6
Kapitalslit. Bygninger	87,6	89,7	90,1	91,6	93,6	94,4	98,0	100,0	102,5	104,5
Kapitalslit. Maskiner/redsk.	87,6	89,7	90,1	91,6	93,6	94,4	98,0	100,0	102,5	104,5
Kapitalslit	87,6	89,7	90,1	91,6	93,6	94,4	98,0	100,0	102,5	104,5
Sum kapitalkostnader	88,2	90,3	90,4	91,9	94,1	95,3	99,2	100,0	102,1	104,5
Sum kostnader	77,2	79,9	79,6	81,5	84,7	86,0	92,7	100,0	99,2	103,3
Vederlag, arbeid og kapital	114,4	109,6	102,7	96,5	93,6	103,8	99,5	100,0	107,9	107,4
Vederlag, arbeid og egenkap.	109,3	107,0	101,8	96,4	92,2	99,6	93,3	100,0	111,9	107,9

* Foreløpige tall.

** Budsjett.

Tabell 8.2 Volumindekser, normaliserte regnskaper. 2009 = 100

	2002	2003	2004	2005	2006	2007	2008	2009	2010*	2011**
Sum korn (u/korreksj./tilsk)	100,9	102,7	105,0	104,3	103,1	102,6	101,8	100,0	98,0	98,2
Korn, erter og oljefrø	102,9	103,6	105,7	105,0	103,8	103,2	101,9	100,0	98,5	98,4
Sum salg av matpoteter	114,4	108,8	104,5	104,4	97,8	101,9	98,9	100,0	94,6	94,6
Poteter	103,1	101,0	98,6	98,6	96,2	100,3	98,3	100,0	95,1	94,5
Sum grønnsaker	85,5	87,7	89,6	91,3	90,9	93,1	101,8	100,0	99,9	97,1
Sum frukt	92,3	92,8	93,9	93,8	95,1	96,9	100,9	100,0	98,1	95,5
Sum hagebær	91,9	92,8	95,4	98,3	100,1	100,5	99,9	100,0	100,7	102,8
Sum blomster	120,5	112,0	117,2	119,8	110,9	107,7	110,4	100,0	98,9	92,8
Hagebruksprodukter	100,4	97,9	101,2	103,3	99,7	99,6	105,1	100,0	99,5	95,8
Sum planteprodukter	100,6	99,4	101,7	102,7	100,5	100,6	103,0	100,0	99,0	97,1
Sum kumelk	100,3	101,4	101,3	100,7	99,9	102,6	101,7	100,0	100,3	99,6
Sum geitmelk	100,8	100,0	101,1	104,2	98,4	97,2	97,4	100,0	100,5	100,8
Ku- og geitmelk	100,3	101,4	101,3	100,8	99,9	102,6	101,6	100,0	100,3	99,6
Sum storfe	100,1	100,0	101,6	102,7	102,9	99,4	101,7	100,0	98,5	97,0
Sum sau/lam	104,6	102,0	109,1	108,5	105,1	97,9	100,8	100,0	102,1	101,5
Sum gris	84,1	85,8	91,8	91,2	94,1	95,2	99,2	100,0	104,1	104,6
Sum fjørfeslakt	55,0	59,1	65,2	68,0	76,1	85,5	103,4	100,0	102,8	105,1
Sum kjøtt inkl. grunntilsk.	87,8	88,7	93,2	93,8	95,9	95,8	101,2	100,0	101,5	101,3
Kjøtt og fjørfeslakt	88,2	89,1	93,6	94,1	96,2	95,9	101,1	100,0	101,5	101,3
Egg	81,1	85,2	88,9	86,0	86,3	90,3	95,1	100,0	101,7	103,9
Pelsdyr	97,6	97,3	99,1	85,2	103,4	92,4	101,1	100,0	93,2	93,2
Sum birøkt	158,9	131,0	108,2	127,5	122,4	124,2	128,3	100,0	117,5	112,3
Sum andre husdyrprodukter	89,3	89,4	90,3	86,4	90,3	88,5	93,7	100,0	99,7	102,4
Sum husdyrprodukter	93,1	94,1	96,4	96,2	97,2	98,0	100,8	100,0	100,9	100,7
Sum plante- og husdyrprod.	95,2	95,6	97,9	98,0	98,1	98,8	101,4	100,0	100,4	99,7
Sum inntekter inkl. tilsk.	94,9	95,3	97,7	97,7	97,7	98,4	100,6	100,0	100,2	99,5
Sum handelsgjødsel	133,8	138,3	140,5	139,9	137,7	139,5	128,4	100,0	91,5	101,5
Kalk	135,8	131,8	117,9	115,0	106,5	100,9	102,3	100,0	93,8	96,6
Handelsgjødsel og kalk	135,1	138,7	139,1	138,3	135,5	136,5	126,6	100,0	92,0	101,3
Innkjøpt kraftfôr	92,4	94,3	95,7	95,6	96,3	98,8	102,9	100,0	102,0	102,2
Annet innkjøpt fôr	117,1	107,9	108,5	105,9	126,8	95,5	104,9	100,0	97,8	98,6
Sum innkjøpt fôr	93,7	95,0	96,4	96,2	97,9	98,6	103,0	100,0	101,8	102,0
Såfrø og planter	96,9	98,4	91,3	98,3	99,2	102,7	101,1	100,0	100,8	100,4
Sum energi og smøremidler	109,0	100,7	107,8	110,1	105,3	104,5	100,8	100,0	100,8	96,0
Sum andre kostn. v/pl.prod.	105,5	106,6	125,5	127,6	110,3	111,3	109,8	100,0	104,8	103,9
Sum a. kostn. v/husdyrprod.	105,5	104,4	103,5	99,7	98,4	97,9	98,6	100,0	99,3	97,7
Andre kostnader	112,5	111,7	116,7	114,3	109,0	106,9	105,1	100,0	99,7	97,7
Sum vedlikehold	106,3	110,2	112,2	114,4	109,5	105,6	105,0	100,0	98,6	96,6
Sum ikke-varige prod.midler	105,1	105,1	107,7	107,9	105,9	105,3	105,2	100,0	100,0	99,4
Sum leasing av maskiner	21,5	26,4	37,5	50,7	66,1	80,1	91,7	100,0	103,3	105,4
Kapitalslit. Bygninger	94,2	92,5	92,6	93,1	94,5	95,8	98,1	100,0	101,6	103,7
Kapitalslit. Maskiner/redsk.	111,1	108,2	105,6	104,0	102,9	102,7	102,9	100,0	100,1	100,0
Kapitalslit	104,4	102,0	100,4	99,6	99,6	100,0	100,9	100,0	100,6	101,3
Sum kapitalkostnader	92,7	91,3	91,5	92,6	94,7	97,1	99,7	100,0	101,0	101,9
Sum kostnader	101,4	100,9	102,7	103,3	102,5	102,9	103,6	100,0	100,2	100,1
Vederlag, arbeid og kapital	83,8	85,4	88,5	87,8	89,2	90,2	95,6	100,0	100,3	98,5
Vederlag, arbeid og egenkap.	85,5	87,1	90,1	89,0	90,0	90,4	95,7	100,0	100,1	97,9

* Foreløpige tall.

** Budsjett.

