

Budsjettnemnda for jordbruket
10.04.2006

Utredning nr. 1

Jordbrukets totalregnskap 2004 og 2005
Jordbrukets totalbudsjett 2006
Registrerte og normaliserte tall



Innholdsfortegnelse

1	INNLEDNING	1
1.1	GENERELT	1
1.2	RESULTATER ETTER NORMALISERTE REGNSKAPER	2
1.3	UTVIKLINGEN I ARBEIDSFORBRUKET	4
1.4	FORKLARING TIL VARIASJON MELLOM ÅR	5
1.4.1	<i>Hamstring av plantevernmidler før avgiftsendringer</i>	5
1.4.2	<i>Kjøp og salg av melkekvoter</i>	5
1.4.3	<i>Utbetalinger til avløserordningen i jordbruket</i>	5
1.4.4	<i>Fondsendringer i prisutjevningsordningen for melk</i>	6
1.4.5	<i>Samlede endringer i omsetningsavgiftsfondene</i>	6
1.5	PRISSTIGNING I BUDSJETTÅRET	8
1.6	REALRENTE PÅ LÅNT KAPITAL	8
1.7	TOTALKALKYLEN OG SKATT	9
1.8	E. COLI O 103	10
1.9	PRODUKTIVITET	12
1.10	STØRRE ENDRINGER SOM HAR ENDRET TALLSERIENE BAKOVER	13
1.10.1	<i>Leasing</i>	13
1.10.2	<i>Kjøreinntekter fra bierverv og privat</i>	13
1.10.3	<i>Veterinærkostnader</i>	14
1.11	LEIEJORD, INTERNOMSETNING OG AVGRENSNING	14
1.12	DATAGRUNNLAGET FOR BLOMSTER OG GRØNNSAKER	15
1.13	JORDBRUKSBEDRIFTER	15
2	SAMMENDRAG AV UTVIKLINGEN I NORMALISERTE REGNSKAP FRA 2001 TIL BUDSJETT 2006	17
3	REGISTRERTE OG BUDSJETTERTE TALL FOR PERIODEN 2003 – 2006	21
3.1	UTVIKLINGEN FRA ÅR TIL ÅR I FØLGE BEREGNINGENE I 2006	21
3.1.1	<i>Forklaring til de største endringene fra 2004 til 2005</i>	22
3.1.2	<i>Forklaring til de største endringene fra 2005 til 2006</i>	24
3.2	BEREGNING AV TAP PÅ GRUNN AV MARKEDSOVERSKUDD	25
4	SAMMENLIGNING MED FJORÅRETS BEREGNINGER	29
4.1	ÅRET 2004	30
4.2	ÅRET 2005	31
5	KOSTNADSUTVIKLINGEN I OMSETNINGSLEDDENE	35
5.1	ORGANISASJONENS TOTALE KOSTNADER	35
5.1.1	<i>Total aktivitet</i>	36
5.1.2	<i>Antall ansatte</i>	37
5.1.3	<i>Anleggsstruktur</i>	37
5.1.4	<i>Enhetskostnader</i>	38
5.1.5	<i>Kjøttamvirkets normerte slaktekostnad</i>	39
6	REGISTRERTE REGNSKAPER - OVERSIKT	41
6.1	TABELLER SOM GJELDER REGISTRERTE REGNSKAPER	42
6.2	FORBRUKSTABELLER	65
7	NORMALISERTE REGNSKAPER	69
7.1	INNLEDNING	69
7.2	BAKGRUNN OG FRAMGANGSMÅTE	69
7.3	GENERELT OM BEREGNINGSPRINSIPPENE	70
7.4	BEGRENSNINGER	70
7.5	NÆRMERE OM PRINSIPPENE FOR NORMALISERINGEN	70
7.5.1	<i>Planteproduksjon</i>	70
7.5.2	<i>Normalisering av husdyrproduksjonen</i>	71
7.5.3	<i>Endringer i husdyrbestanden</i>	71
7.5.4	<i>Normalisering av kostnadspostene</i>	71

7.5.5	<i>Direkte tilskudd</i>	72
7.5.6	<i>Renter på lånt kapital</i>	72
7.6	RESULTATER AV BEREGNINGENE.....	73
7.6.1	<i>Sammendrag av normaliserte regnskaper</i>	73
7.6.2	<i>Jordbrukets økonomiske resultat ifølge normaliserte regnskaper</i>	75
7.7	SAMMENLIGNING MED FJORÅRETS BEREGNINGER.....	76
7.7.1	<i>Nærmere om utviklingen i normalårsavlingene</i>	76
8	UTVALG AV TABELLER FRA NORMALISERTE REGNSKAPER	79
9	VOLUM OG PRISINDEKSER	89

1 Innledning

1.1 Generelt

Totalkalkylen for jordbruket 2006 omfatter:

- Revidert regnskap 2004
- Foreløpig regnskap 2005
- Budsjett 2006

I denne utredningen presenteres en oversikt over resultatene fra Totalkalkylen 2006 med vedleggstabeller og sammendragstabeller fra beregninger med både registrerte og normaliserte tall. Det er videre tatt med tabeller som viser forbruksutviklingen for kjøtt og egg og en tabell som viser det registrerte arbeidsforbruket. De registrerte tallene skal vise faktiske inntekter og kostnader i de enkelte år. Dette betyr at det kan være store variasjoner i inntektene mellom ulike år pga. varierende vær- og avsetningsforhold. Dette er det viktig å være klar over når en tar for seg utviklingen i resultatmålene fra år til år i de registrerte regnskapstallene. Disse variasjonene er forsøkt eliminert ved beregningen av normaliserte regnskapstall. Normaliserte regnskaper er presentert i et eget kapittel.

Det er også med et eget kapittel om kostnadsutviklingen i omsetningsleddene for melk, kjøtt og egg.

Utredningen inneholder videre en sammenligning av fjorårets beregninger med årets beregninger for årene 2004 og 2005. Dette gjelder både for registrerte og normaliserte regnskaper.

1.2 Resultater etter normaliserte regnskaper

Tabell 1.1 Resultater etter normalisert regnskaper. Mill. kroner¹

	2000	2001	2002	2003	2004	2005*	2006**
Sum produksjonsinntekter	20141	19984	20344	20659	20724	20640	20820
+ Direkte tilskudd	9243	8715	9004	8903	8829	8520	8651
= Totale inntekter inklusive direkte tilskudd (A)	29384	28699	29348	29562	29553	29160	29471
Sum ikke-varige produksjonsmidler	11494	12056	12332	12651	12736	13014	13363
+ Sum kapitalkostnader	5292	5339	5310	5349	5396	5563	5748
= Sum kostnader eksklusive realrentekostnad (B)	16786	17395	17642	18000	18132	18577	19111
Vederlag til arbeid og kapital (A-B)	12598	11304	11705	11562	11421	10583	10360
- Realrente på lånt kapital (C)	771	982	1370	732	945	539	535
Vederlag til arbeid og egenkapital (A-B-C)	11827	10322	10336	10831	10476	10044	9825
Antall årsverk	78900	75900	74400	72000	68700	66000	63000
Vederlag til arbeid og egenkapital per årsverk, kr	149899	135996	138922	150425	152488	152177	155952
Endring per årsverk, kr	9650	-13 903	2 926	11 503	2 063	-311	3 775
Endring per årsverk, prosent	6,9 %	-9,3 %	2,2 %	8,3 %	1,4 %	-0,2 %	2,5 %
Antall jordbruksbedrifter, 1000 stk.	68,5	65,6	61,9	58,2	55,5	53,2	51,1
Areal per bedrift, daa	152	160	169	179	187	195	203

* Foreløpig regnskap ** Budsjett

1) Eksklusive virkning av skattemessig inntektsfradrag fra og med 2000. De seks nederste linjene er ikke i mill. kroner

Tabell 1.2 Sammen drag. Normaliserte regnskaper. Mill. kroner¹

	2000	2001	2002	2003	2004	2005*	2006**
Korn, erter og oljefrø	2313	2343	2398	2398	2372	2337	2356
+ Poteter	439	455	475	492	490	495	497
+ Hagebruksprodukter	2610	2710	2767	2796	2694	2572	2562
+ Andre planteprodukter	146	133	130	128	130	141	152
= Sum planteprodukter	5508	5641	5770	5814	5686	5545	5567
Melk	6595	6010	5901	6002	6018	6071	5985
+ Kjøtt	6578	6763	6985	7090	7226	7260	7429
+ Egg	491	502	519	577	577	536	564
+ Ull	158	167	175	160	161	157	153
+ Pelsdyr	244	258	248	246	248	217	251
+ Andre husdyrproduksjoner	82	70	115	91	76	83	79
= Sum husdyrprodukter	14148	13770	13943	14166	14306	14324	14461
Sum plante- og husdyrprodukter	19656	19411	19713	19980	19992	19869	20028
Kjøreinntekter mv.	409	422	419	425	446	472	494
+ Arbeidsinntekter ved investeringer	195	187	196	227	301	319	320
= Sum andre inntekter	604	609	615	652	747	791	814
Endringer i buskapsverdien	-120	-34	17	27	-14	-19	-23
Sum produksjonsinntekter	20141	19984	20344	20659	20724	20640	20820
Direkte tilskudd	9243	8715	9004	8903	8829	8520	8651
Totale inntekter inkl. direkte tilskudd (A)	29384	28699	29348	29562	29553	29160	29471
Handelsgjødsel og kalk	936	914	1020	1032	1065	1132	1182
+ Innkjøpt kraftfôr	4197	4312	4413	4490	4525	4465	4504
+ Annet innkjøpt fôr	272	277	285	283	277	275	277
+ Såfrø og planter	633	665	632	663	675	704	693
+ Energi og smøremidler	1382	1710	1569	1641	1516	1679	1916
+ Andre kostnader	3017	3041	3221	3336	3472	3547	3586
+ Vedlikehold	1056	1137	1191	1205	1206	1212	1205
Sum ikke-varige produksjonsmidler	11494	12056	12332	12651	12736	13014	13363
Leasing av maskiner	100	142	190	220	308	415	523
+ Kapitalslit	5192	5197	5120	5129	5088	5148	5225
Sum kapitalkostnader	5292	5339	5310	5349	5396	5563	5748
Sum kostnader ekskl. realrentekost. (B)	16786	17395	17642	18000	18132	18577	19111
Vederlag til arbeid og kapital (A-B)	12598	11303	11706	11562	11421	10583	10360
Realrente på lånt kapital (C)	771	982	1370	732	945	539	535
Vederlag til arbeid og egenkap. (A-B-C)	11827	10321	10336	10830	10476	10044	9825

* Foreløpig regnskap ** Budsjett

1) Eksklusive virkning av skattemessig inntektsfradrag fra og med 2000.

1.3 Utviklingen i arbeidsforbruket

Tabell 1.3 Beregnet totalt arbeidsforbruk og antall årsverk i jordbruket 1969-2007

År	Antall bedrifter	Timer pr. bedrift	Mill. timeverk	Timer pr. årsverk	1000 årsverk	Prosent- endring
1969	154 977	2 609	404,3	2 100	192,5	
1970	149 000	2 541	378,6	2 100	180,3	- 6,3
1971	142 000	2 473	351,2	2 100	167,2	- 7,3
1972	136 300	2 404	327,7	2 100	156,0	- 6,7
1973	134 000	2 372	317,8	2 100	151,3	- 3,0
1974	131 300	2 340	307,2	2 100	146,3	- 3,3
1975	129 000	2 308	297,7	2 100	141,8	- 3,1
1976	127 000	2 276	287,5	2 000	143,8	1,4
1977	126 500	2 224	281,3	1 975	142,4	- 1,0
1978	125 500	2 172	272,6	1 975	138,0	- 3,1
1979	125 302	2 121	265,8	1 975	134,6	- 2,5
1980	121 700	2 039	248,1	1 975	125,6	- 6,7
			(246,3)		(124,7)	
1981	119 300	2 043	243,7	1 975	123,4	- 1,8
1982	116 600	2 047	238,7	1 975	120,9	- 2,0
1983	114 000	2 052	233,8	1 975	118,4	- 2,1
			(231,1)		(117,0)	
1984	111 300	2 061	229,4	1 975	116,2	- 1,9
1985	109 300	2 070	226,3	1 975	114,6	- 1,4
1986	106 700	2 080	221,9	1 975	112,4	- 1,9
			(217,4)		(110,1)	
1987	104 500	2 040	213,2	1 975	107,9	- 4,0
1988	101 800	2 000	203,6	1 975	103,1	- 4,4
1989	99 382	1 960	194,8	1 925	101,2	- 1,8
1990	96 300	1 921	185,0	1 875	98,7	- 2,5
			(184,8)		(98,7)	
1991	92 800	1 930	179,1	1 875	95,5	- 3,2
1992	90 900	1 940	176,3	1 875	94,1	- 1,5
1993	87 600	1 950	170,8	1 875	91,1	- 3,2
			(171,8)		(91,6)	
1994	83 900	2 010	168,6	1 875	89,9	- 1,3
1995	80 900	2 070	167,5	1 875	89,3	- 0,7
			(169,9)		(90,6)	
1996	78 200	2 080	162,3	1 875	86,7	- 2,9
1997	75 300	2 091	157,4	1 875	84,0	- 3,1
			(160,8)		(85,7)	
1998	72 800	2 123	154,6	1 875	82,4	- 1,9
1999 ¹⁾	70 011	2 155	150,9	1 875	80,5	(- 2,3)
1999 ²⁾	70 740	2 161	152,9	1 875	81,6	- 1,0
2000	68 539	2 158	147,9	1 875	78,9	- 3,3
2001	65 607	2 154	141,3	1 860	75,9	- 3,8
2002	61 890	2 218	137,3	1 845	74,4	- 2,0
2003	58 231	2 281	132,8	1 845	72,0	- 3,2
2004	55 505	2 284	126,8	1 845	68,7	- 4,6
2005	53 227	2 286	121,7	1 845	66,0	- 3,9
2006	51 100	2 273	116,2	1 845	63,0	- 4,5
2007	49 100	2 267	111,3	1 845	60,3	- 4,3

1) Bruk > 5 dekar

2) Bruk fra 0 dekar og oppover fra 1999, tidligere for bruk > 5 dekar

I tabellen over er utviklingen i det totale arbeidsforbruket for perioden 1969–2007 beregnet på grunnlag av SSBs tellinger fram til og med 2005. Beregningene er utført i timeverk og årsverk. Årsverkserien er fastsatt med basis i 1975 timer per årsverk fra 1977 og endringene i arbeidstiden i industrien for tidligere år. Dette timetallet ble satt ned til 1875 timer per årsverk fra 01.07.89, til 1860 timer for 2001 og til 1845 timer fra 2002.

SSB gjennomførte fullstendig telling av arbeidsforbruket i jordbruket i 1999 og utvalgstelling i 2001, 2003 og 2005.

1.4 Forklaring til variasjon mellom år

Noen poster i Totalkalkylen viser variasjon fra år til år som i noen grad skyldes endrede utbetalingstidspunkt og regnskapsrutiner. Noen slike periodiseringsforhold er nærmere omtalt nedenfor.

1.4.1 Hamstring av plantevernmidler før avgiftsendringer

Totalkalkylens kostnadsberegning for plantevernmidler er basert på omsatt mengde til forhandlerleddet et bestemt år. De fleste år gir det et brukbart bilde av omsatt kvantum videre til neste ledd. Høsten 2004 ble avgiftene lagt om og differensiert sterkere etter helse- og miljørisiko. Fra 1.1.2005 økte avgiften med 25 prosent. Omsetningsstatistikk fra Mattilsynet viser at forhandlerleddet hamstret plantevernmidler i 2004. I Totalkalkylens registrerte regnskaper er hamstringeffekten ført slik at posten viser en nedgang på 115 mill. kroner fra 2004 til 2005. I Totalkalkylens normaliserte regnskaper er de to årene glattet og ført med samme kostnad begge år.

1.4.2 Kjøp og salg av melkekvoter

For årene 1999 – 2003 var det betydelig forskjell mellom inntektsperiodiseringen i Totalkalkylen og belastningen i statsregnskapet. Bønder som solgte melkekvote til staten om høsten, fikk oppgjøret etter årsskiftet. I Totalkalkylen er inntektene fra salget ført på det året salget skjedde, dvs. et år før utbetalingen og belastning i statsregnskapet. Finansiering av kvotekjøp har fra runden i 2003 skjedd med midler fra omsetningsavgiften. Derfor er belastningen i statsregnskapet 0 fra og med 2004. I Totalkalkylen benyttes nettoføring av kjøp og salg av melkekvoter og kjøp og salg går omtrent opp i opp. Kjøpsgebyr føres som en egen kostnadspost under «Andre kostnader».

1.4.3 Utbetalinger til avløserordningen i jordbruket

På slutten av 2002 ble det utbetalt 180 millioner kroner som et økt forskudd på utbetalinger til avløserordningen i jordbruket for 2003. Totalkalkylen følger ikke kontantprinsippet og for at denne framskyvingen ikke skulle gi en kunstig periodiseringseffekt mellom 2002 og 2003 ble det økte forskuddet ført sammen med restutbetalingen i 2003.

1.4.4 Fondsendringer i prisutjevningssystemet for melk

I 2003 økte kapitalbeholdningen i prisutjevningssystemet med 35,3 mill. kroner og i 2004 økte den med 12,3 mill. kroner. SLF siktet seg inn på en kapitalbeholdning på ca 59 mill. kroner per 31.12.05. Dette tilsvarer en oppbygging i 2005 på ca. 5,4 mill. kroner.

1.4.5 Samlede endringer i omsetningsavgiftsfondene

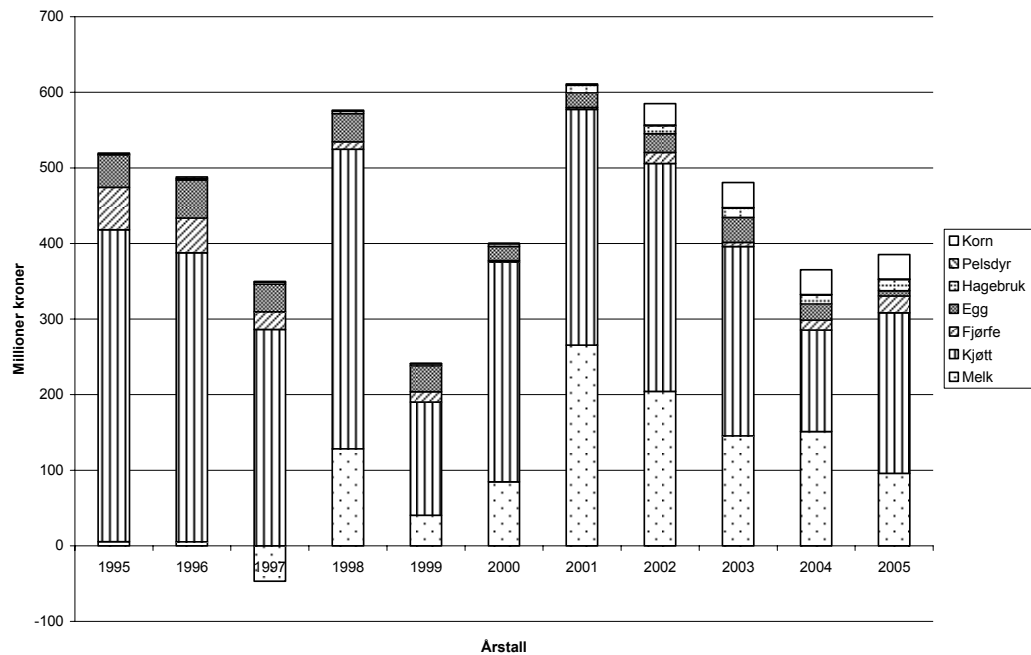
Tabell 1.4 nedenfor viser en sammenstilling av data om kapitaloppbygging og – nedbygging i fondene for omsetningsavgift. I tillegg til mottatt omsetningsavgift i løpet av et år og utbetalte bevilgninger til omsetningstiltak samme år, vil renteinntekter og administrasjonskostnader også innvirke noe på fondenes størrelse. Netto renteinntekter er regnet som en rest i neste tabell.

Tabell 1.4 Omsetningsavgiftsfondene totalt, 1000-kroner

	Endring i året	Fondene per 31.12	Mottatt omsetnings- avgift	Bevilgninger til omsetnings- tiltak	Renteinntekter - administrasjons- kostnader
1995	-46 734	519 662	266 758	316 748	3 256
1996	-31 456	488 206	227 770	278 438	19 212
1997	-185 123	303 083	373 486	568 043	9 434
1998	273 093	576 176	878 983	623 574	17 684
1999	-334 799	241 377	831 205	1 184 070	18 066
2000	158 965	400 342	778 760	628 204	8 409
2001	210 596	610 938	460 056	265 125	15 665
2002	-25 815	585 123	355 200	408 563	46 814
2003	-104 573	480 550	310 498	426 247	29 169
2004	-115 517	365 178	511 254	624 787	16 785
2005*	20 236	385 415	659 619	646 774	1)

1) Vi har så langt ikke fått de detaljerte tallene for dette da regnskapet for Omsetningsrådet ikke er ferdig ennå.

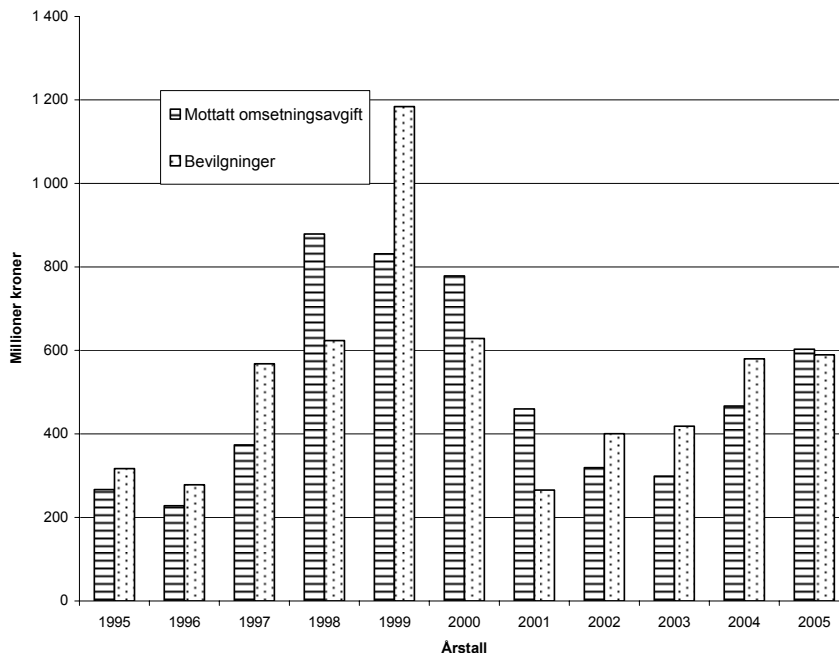
I figuren nedenfor er utviklingen av fondene for omsetningsavgiften vist i et diagram:



Figur 1. Utviklingen i omsetningsavgiftsfondene, millioner kroner.

Fondenes totale størrelse har variert sterkt i løpet av perioden. Lavest var fondene i 1999 og høyest i 2001. I perioden etter 2001 har fondene for melk og kjøtt gradvis blitt bygget ned. De andre fondene er betydelig mindre, og de varierer i større grad i fondskapitalen. Omsetningsavgiftsfondene for kjøtt og melk er de største. I 2005 økte fondet for kjøtt med nesten 80 mill. kroner, mens fondet for melk ble bygget ned. Økningen i fondet for kjøtt forklarer økningen i fondene totalt.

Figur 2 viser forholdet mellom innkomne omsetningsavgifter og bevilgninger fra omsetningsavgiftsfondene som har gått til ulike tiltak i markedsreguleringen. Utenom disse tallene vil det som nevnt komme renteinntekter fra fondene, og det vil gå ut kostnader knyttet til administrasjon.



Figur 2. Årlig innkrevd omsetningsavgift og midler bevilget til markedsregulering for fondene samlet, millioner kroner.

I 2005 ble det krevd inn noe mer omsetningsavgift og bevilget et noe større beløp i forhold til de forrige årene.

1.5 Prisstigning i budsjettåret

For flere av postene inngår anslaget for den generelle prisveksten i samfunnet, målt ved konsumprisindeksen, i beregningen for budsjettåret. Et anslag på 2,25 prosent er benyttet med grunnlag i at Det tekniske beregningsutvalget for inntektsoppgjørene per 30/3 har anslått en gjennomsnittlig prisvekst på 2 til 2,5 prosent fra 2005 til 2006.

1.6 Realrente på lånt kapital

Realrenten på lånt kapital har endret seg betydelig de siste årene.

Realrente regnes i Totalkalkylen på følgende måte:

$$\text{Realrente på lånt kapital} = \text{Nominelle rentekostnader} - \text{effekt av finansiering}$$

Hvordan realrenten framkommer for årene 2002 – 2006 går fram av tabellen nedenfor og er også stilt opp for de tre siste årene i tabell 6.24 lengre bak.

Tabell 1.5 Nominelle og reelle rentekostnader på lånt kapital. Mill. kroner og prosent

	2002	2003	2004	2005*	2006**
Nominelle rentekostnader	1729	1441	1065	1029	1253
- Effekt av finansiering	359	709	120	490	718
= Rentekostnader ved realrente	1370	732	945	539	535
Nominell rente, %	6,26	5,08	3,56	3,36	3,93
Årets prisstigning, %	1,3	2,5	0,4	1,6	2,25
Realrente, %	4,96	2,58	3,16	1,76	1,68

I Totalkalkylen utgiftsføres de nominelle rentekostnadene (betalte renter) mens en inntektsfører en effekt av finansiering. Dette gjøres fordi en i kapitalslitsberegningen prisjusterer hele kapitalsaldoen med konsumprisindeksen. Når kapitalslitet er regnet i årets pengeverdi, oppstår det en prisstigningsgevinst på den lånte delen av kapitalen. Effekt av finansiering som inntektsføres for å finne realrentekostnaden er regnet slik:

Effekt av finansiering = lånt kapital * prosentvis økning i konsumprisindeksen/100.

Tabell 1.5 viser at realrentekostnaden for jordbruket var høyere i 2004 enn både året før og året etter. Dette skyldtes i stor grad lav prisstigning slik at det ble liten effekt av finansiering i 2004. Det nominelle rentenivået falt med halvannet prosentpoeng fra 2003 til 2004. For 2006 er det regnet med en fortsatt lav realrente. Den nominelle renten stiger, men det gjør også prisstigningen. Derved beholdes et realrentenivå en må tilbake til tidlig på 1980-tallet for å finne like lavt.

Samlet jordbruksgjeld er i 2006 budsjettert til nær 32 milliarder kroner. En prosent endring i jordbrukets realrente vil derved endre kostnaden med 320 millioner kroner.

1.7 Totalkalkylen og skatt

Tabell 1.6 Virkningen av inntektsfradraget

	2000	2001	2002	2003	2004	2005	2006
Jordbruket samlet:							
Spart skatt, mill. kroner	232	444	503	595	543	512	527
Tilsvarende inntektsverdi før skatt, mill. kr	346	663	751	888	810	764	786
Antall årsverk	78 900	75 900	74 400	72 000	68 700	66 000	63 000
Inntektseffekt per årsverk, kroner	4 400	8 700	10 100	12 300	11 800	11 600	12 500
Utnyttelsesgrad	69 %	67 %	61 %	59 %	57 %	56 %	51 %
Pr jordbruksbedrift:							
Maksimalt inntektsfradrag, kr.	18 000	36 000	47 500	61 500	61 500	61 500	71 500
Mulig spart skatt, kr.	5 040	10 080	13 300	17 220	17 220	17 220	20 020
Nødvendig jordbruksinntekt, 1000-kr	36,0	36,0	163,8	170,2	170,2	170,2	222,8

Totalkalkylen er et sektorregnskap hvor resultatmålet er på nivå før skatt.

Fra og med skatteåret 2000 ble det innført et jordbruksfradrag i alminnelig inntekt for skatteyttere med positiv næringsinntekt fra jordbruket. Hensikten ved innføringen var å kompensere for reduserte målpriser, i tillegg til ønsket om å oppnå omstilling og effektivisering i landbruket.

I beregningene er det regnet med 33 prosent marginalsatt i gjennomsnitt for skatteytterne med jordbruksfradrag.

Fra 2006 øker den øvre grensen i jordbruksfradraget til 71 500 kroner. Det er nødvendig med en jordbruksinntekt på 222 842 kroner for å få maksimalt fradrag.

Det er flere årsaker til at beregningene på grunnlag av samme regelverk gir ulike resultater for ulike skatteår. De to mest åpenbare er for det første at de fleste skatteyttere har ulik skattbar inntekt i ulike år. For det andre er antall skatteyttere med krav på jordbruksfradrag i tilbakegang.

I tabellen ovenfor er det korrigert for at færre jordbruksbedrifter vil nyte godt av jordbruksfradraget i 2005 og 2006 som følge av den årlige nedgangen i antall jordbruksbedrifter. Det er også korrigert for at inntekten per jordbruksbedrift i gjennomsnitt er beregnet å reduseres fra 2004 til 2005 og øke fra 2005 til 2006. Selv-angivelsesdataene for 2004 viste at om lag 1/5 hadde over 170 000 kroner i jordbruksinntekt, og ikke oppnår økt jordbruksfradrag ved en inntektsøkning til 2005. I 2004 hadde 1/4 av de som ellers kunne oppnådd jordbruksfradrag, ikke fradrag fordi jordbruksdriften gikk med underskudd. Totalt hadde om lag halvparten av brukerne en jordbruksinntekt mellom 0 og 170 211 kroner. Det er lagt til grunn at halvparten av en inntektsøkning per jordbruksbedrift vil gi grunnlag for økt fradrag i framregningsårene.

For 2006 er det på hver jordbruksbedrift mulig å få en skattelettelse som er 2800 kroner høyere enn det som var maksimalt mulig året før. Det er lagt til grunn halv utnyttelse av dette på hver tredje jordbruksbedrift.

I resten av utredningen er virkningen av inntektsfradraget ikke innarbeidet.

1.8 E. coli O 103

Årets beregninger fra Budsjettnemnda for jordbruket er foretatt før og under situasjonen med E. coli bakterier i kjøttprodukter oppsto. BFJ sitt grunnlagsmateriale har ikke ligget til rette for å innarbeide eller kvantifisere virkningen dette kan ha på salg og priser av kjøtt, overganger mellom kjøttslag eller overgang til andre næringsmidler, for eksempel fisk. Budsjettnemnda har i den forbindelse tatt kontakt med aktører innen de forskjellige næringsmiddelsektorene for å få en vurdering av mulige effekter.

Det regnes med redusert salg av kjøttdeig også framover blant annet fordi en årvisst kjøttdeig-kampanje er avlyst dette året. Salget av andre kjøttvarer virker imidlertid å være lite påvirket av saken. Redusert salg av storfe har først og fremst konsekvenser

for muligheten til å redusere lagret av frossent kjøtt og det regnes ikke å være aktuelt med import gjennom administrativ tollnedsettelse. Det utelukkes ikke at engrosprisen på storfe i 2006, som er prognosert å ligge 60 øre/kg under målpris, må nedjusteres som følge av E. coli saken. Gilde Norsk Kjøtt opplyser at totalsalget i volum hittil i år er på 95 prosent av fjoråret. Sammenlikningen er imidlertid forstyrret av tidspunktet for påsken.

Den 31. mars ble det bekreftet at den farlige typen av E. coli O 103 var påvist i kjøttråvare fra sau som kan knyttes til produksjon ved Terinas anlegg i Sogndal. Mattilsynet frikjente 5. april kjøttdeig fra Gilde og avskrev anlegget på Rudshøgda som mulig smittekilde. Mattilsynet uttaler videre at «selv om man er kommet langt i saken, er den fortsatt ikke ferdig fra Mattilsynets side. Man jobber fortsatt med sporing for om mulig å finne den opprinnelige smittekilden, og få en full oversikt over produksjonen fra Sogndal og Tynset. Dette for å være sikkert på at alle produkter som kan innebære smittefare er ute av markedet.»

Veksten i salget av fjørfekjøtt i den siste tiden har vært høy. Det forventes imidlertid ikke noen varig dreining av etterspørselen, men at en etter hvert vil komme tilbake til et normalnivå. Det pågår likevel hele tiden en innbyrdes forskyvning mellom varegruppene i bransjen.

Inntrykket fra fiskerisektoren er at dreininger i etterspørselen som følge av mer situasjonsbestemte forhold erfaringsmessig har mer kortsiktige virkninger.

1.9 Produktivitet

I mange sammenhenger er det spørsmål om produktivitsutviklingen i jordbruket. Det er flere måter å regne produktivitsutvikling på, og en har i år sett på flere av disse. Bruttoinntekten sett i forhold til den sammenveide innsatsen for de tre faktorene arbeid, kapital og vareinnsats (multifaktorproduktivitet) anses i følge OECDs produktivitsmanualen som særlig aktuell når en skal beregne produktivitsutviklingen for en næring. Denne gir en økning på 22 prosent for perioden 1994 – 2004 eller 1,9 prosent i gjennomsnitt pr. år.

Andre beregningsmåter er allikevel mer vanlig når produktivitsutvikling omtales. Arbeidsproduktivitet beregnet på grunnlag av bruttoprodukt er ifølge OECDs produktivitsmanualen det mest brukte enkeltproduktivitsmålet. I Norge er arbeidsproduktivitet mye brukt i ulike sammenhenger. Sammenstillingen i tabell 1.7 viser en økning av bruttoarbeitsproduktivitet med 50 prosent fra 1994 til 2004. Den årlige økningen blir 4,4 prosent. Kapitalproduktivitet er et annet enkeltfaktormål som blir benyttet i noen sammenhenger. Bruttokapitalproduktiviteten viser en økning på 33 prosent for perioden og en årlig gjennomsnittlig økning på 2,8 prosent.

Sammenveid produktivitet for arbeid og kapital på grunnlag av bruttoprodukt blir i følge OECD også mye brukt (flerfaktor). Denne økte med 44 prosent for perioden 1994-2004 eller 3,9 prosent i gjennomsnitt per år.

En beregner produksjonsverdi (bruttoinntekt), arbeids-, kapital- og vareinnsats for hvert år i faste priser. Deretter beregnes indekser for utviklingen. Til kapitalinnsats regnes realrente på samlet kapital, kapitalslit og leasing. Som vareinnsats regnes energi, materialer, tjenester mv. Bruttoinntekt omfatter alle inntekter utenom direkte tilskudd og ingen kostnader er trukket fra. Bruttoproduct er bruttoinntekt minus vareinnsats. Arbeidsinnsatsen er regnet om til kroner med en fast timepris. Årlig endringer er regnet etter lineær trend.

Tabell 1.7 Produktivitsutvikling i jordbruket beregnet på indekser for bruttoprodukt og innsatsfaktor

År	Flerfaktorproduktivitet		Enkeltfaktorproduktivitet	
	Bruttoinntekt/ Arbeid, kapital og vareinnsats (multifaktorproduktivitet)	Bruttoproduct/ Arbeid og kapital	Bruttoproduct/- Arbeid	Bruttoproduct/ Kapital
1994	100	100	100	100
2004	122	144	150	133
Årlig endring	1,9	3,9	4,4	2,8

1.10 Større endringer som har endret tallseriene bakover

Det er grunn til å gjøre oppmerksom på enkelte forhold og prinsipielle endringer som har endret tallseriene bakover i tid.

1.10.1 Leasing

Jordbrukets kostnader til leasing har økt kraftig de senere årene. De siste årene er en beregning av hva jordbruket faktisk har betalt i leasing det enkelte år vært postert direkte. Fra årets beregning fordeler en kostnader til leasing over utstyrets antatte levetid, og ikke den relativt korte perioden (3-7 år) leieutbetalingene i praksis skjer over. En regner «kapitalslitetid» på leaset utstyr like lang som på eid utstyr.

Omleggingen innebærer at leasingavtalene i Totalkalkylen blir behandlet som finansiell leasing (en finansieringsmåte). Skattemessig og i nasjonalregnskapet blir leasing i jordbruket behandlet som operasjonell leasing (ren leie). En har vurdert at det ikke er rimelig at kostnadsutviklingen mellom år i totalkalkylen skal være sterkt preget av om maskinutstyr kjøpes (eies) eller leases (leies).

Ny serie for kostnader til leasing framkommer slik:

Tabell 1.8 Samletabell for kostnad ved leasing. Mill kr

	Sum tegnede leiekontrakter	Avskrivning A	Renter B	Effekt av finansiering C	Sum beregnet leasingkostnad D=A+B-C
2006	1350,0	484,5	78,6	39,7	523,4
2005	1315,7	383,7	52,7	21,2	415,2
2004	1046,5	278,7	33,6	4,0	308,3
2003	532,5	194,9	41,0	16,1	219,8
2002	460,3	156,1	40,8	6,6	190,3
2001	418,7	122,5	30,6	11,6	141,5
2000	190,5	88,0	22,4	9,9	100,5
1999	137,1	74,9	21,7	6,8	89,8
1998	163,4	66,9	16,0	5,5	77,5
1997	135,9	55,4	11,0	5,1	61,4
1996	118,8	45,8	10,8	1,9	54,8
1995	184,5	37,5	7,9	2,7	42,7
1994	38,6	20,9	5,3	0,9	25,3
1993	27,2	18,9	6,5	1,3	24,1
1992	43,0	17,7	6,3	1,2	22,8
1991	42,0	14,6	5,0	1,4	18,3
1990	**	11,3	4,3	1,4	14,2

1.10.2 Kjøreinntekter fra bierverv og privat

Ved landbruksundersøkelsen 2005 undersøkte Statistisk sentralbyrå kjøreinntektene ved leiekjøring for 2004. Den tidligere undersøkelsen gjaldt 1993 ved utvalgstillingen 1994. De nye tellingsresultatene viser en betydelig vekst i antall

jordbruksbedrifter med slik leiekjøring. På denne bakgrunn er kjøreinntektene revidert tilbake til 1993

1.10.3 Veterinærkostnader

For årene 2002 – 2005 er kostnaden til veterinærbehandling redusert i forhold til i fjor. Dette henger sammen med nye opplysninger om behandlingsfrekvens for svin og en revidert beregning av kostnadene til kastrering av gris.

1.11 Leiejord, internomsetning og avgrensning

I Totalkalkylen er kostnader til leie av jord betraktet som en internomsetning som ikke kostnadsføres. Andelen leid jord har vært økende og omfatter 38,3 % av alt jordbruksareal i 2005. Mange av jordeierne som leier ut og mottar leieinntekter er ikke lenger en del av den aktive jordbrukspopulasjonen Totalkalkylen i mange andre sammenhenger forholder seg til. For sektorregnskapet Totalkalkylen kan betraktningssmåten sies å innebære at jord per definisjon er en del av sektoren. Jordbruksjorda på om lag 180 000 eiendommer drives i dag av vel 50 000 jordbruksbedrifter. Etablering av ulike typer driftsselskaper gjør også i økende grad at det er en definisjonssak om jorda er leid eller ikke.

Jord er et ikke avskrivbart produksjonsmiddel. Kjøp av jord vil derfor ikke påvirke resultatregnskapet, men balanseregnskapet (større verdi av eiendeler og eventuelt økt gjeld). Føringsmåten i Totalkalkylen skiller ikke på om jorda eies av de om lag 50 000 jordbruksbedriftene eller ikke. Resultatmålet «Vederlag til arbeid og egenkapital» skal i Totalkalkylen gi vederlag til alt utført arbeid i sektoren, inkludert innleid arbeidskraft utenfor sektoren og vederlag til innsatt egenkapital.

Netto- eller bruttoføring

Med nettoføring menes at en bare posterer forskjellen mellom inntekt og kostnad. Hovedprinsippet både i Totalkalkylen og i europeisk statistikk er bruttoføring, men Totalkalkylen har av praktiske grunner nettoføring i enkelte tilfeller, jf. eksemplet med kjøp og salg av melkekvoter nevnt i avsnitt 1.4.2.

Internomsetning av grovfôr føres ikke i Totalkalkylen. Dette er til forskjell fra vanlig praksis i europeisk totalkalkylestatistikk der alt grovfôr som hovedregel skal verdsettes og blir tatt med både som inntekt og kostnad. En stor del av grovfôret vil for øvrig være internomsetning også for de enkelte jordbruksbedrifter. En liten del av grovfôret omsettes og prisfastsetting blir derved vanskelig. Selv om internomsetning ikke påvirker «bunnlinjen» vil det påvirke bildet av inntekts- og kostnadssammensetningen for eksempel dersom en både inntekts- og kostnadsfører alt grovfôr.

Hele problemstillingen vedrørende internomsetning i jordbruket ble drøftet i Budsjettnemnda før årets beregninger. Avgrensning av jordbrukssektoren er ikke endret i årets beregning i forhold til tidligere år. Totalkalkylen samsvarer rimelig godt med praksis i SSB og Eurostat som lager sine jordbruksstatistikker for produserende enheter. Det kan nevnes at norsk definisjon av jordbruk trolig er litt snevrere enn i en del europeiske land der jakt, reinsdyr, juletrær, egen foredling av vin og olivenolje er eksempler som defineres som jordbruk

Direktesalg, småskalaproduksjon og tjenesteproduksjon

Budsjettnemnda har vurdert i større grad å få med videreforedling av jordbruksprodukter og bedre fange opp merverdien av direktesalg og småskalaproduksjon. Konklusjonen ble i denne omgang at en har for svakt grunnlag til å gjøre endringer i Totalkalkylen, mens det er ønskelig å synliggjøre mer om dette i Resultatkontrollen. Utfordringen ligger blant annet i manglende totaloversikter over omfang, verdi og arbeidsforbruk knyttet til dette.

1.12 Datagrunnlaget for blomster og grønnsaker

Det er ingen som har god oversikt over totalvolumet av blomsterproduksjonen i Norge. Blomsterproduksjonen er ikke tilskuddsberettiget, slik at det ikke eksisterer noen tilskuddsstatistikk å støtte seg til. Siste offisielle statistikk er fra jordbruks-tellingen i 1999. I Totalkalkylen er de offisielle tellingsresultatene fra denne jordbruksstillingen senere framregnet med et spinklere grunnlag enn det som er vanlig i Totalkalkylen. Verdien av blomsterproduksjonen er beregnet med en nedgang fra om lag 1,3 milliarder kroner i perioden 1999 – 2003 til om lag 1,1 milliarder kroner for 2005 og 2006.

Det hadde vært ønskelig med en total telling for gartneriene for å få bedre datagrunnlag for denne betydelige delen av norsk jordbruk.

Grønnsaker er de siste årene beregnet ut fra grossistomsetning og tillegg for uregistrert omsetning, direktesalg, hjemmeforbruk og kontraktsdyrking. For en del grønnsaksvekster fanger grossistomsetningen nå opp mindre del av produksjonen enn tilfellet var for et par år siden. Det tilsier at det også er betydelig usikkerhet knyttet til verdiberegning av grønnsaksproduksjonen. Grønnsaker er verdiberegnet til om lag 1 milliard kroner.

1.13 Jordbruksbedrifter

Basisenheten i jordbruksnæringa er «jordbruksbedrift».

I 2002 trådte det i kraft ny forskrift for produksjonstilskudd i jordbruket, der det ble åpnet for å gi tilskudd til flere organisasjonsformer enn tidligere. Landbruksregisteret ble som en følge av dette omstrukturert. Begrepene *foretak* og *bedrift* som er vanlige ellers i næringslivet, ble innført og erstattet de tidligere brukte *søker/bruker* og *driftsenhet*.

Etter overgangen fra personer til foretak som tilskuddssøker, kan for eksempel tre tidligere driftsenheter bli ett jordbruksforetak, men de kan også bli fire. Dersom for eksempel tre tidligere kornbruk nå søker som ett foretak, har tre gamle driftsenheter blitt til én jordbruksbedrift. Hvis tre bruk med melk og sau slår sammen melkeproduksjonen i samdrift, kan tre bruk ha blitt til fire jordbruksbedrifter.

Revidert «bruksserie» fra og med 1999

Fra og med 1999 er alle jordbruksbedrifter med i «brukstallet». Regelendringer gjorde at det etter hvert ble etablert jordbruksbedrifter med betydelig produksjon og

omsetning, men uten eller med lite areal. Enheter med mindre enn 5 dekar dyrket jord er ikke regnet med for årene før 1999. «Bruksserien» ble i fjor hevet med 700 - 1000 enheter for årene 1999 - 2003 som følge av overgangen som i Totalkalkylen ble gjort i fjor. Vel halvparten er samdrifter i melkeproduksjonen uten areal. Av andre jordbruksbedrifter med lite areal utgjør hageproduksjon/veksthus en betydelig del. Jordbruksbedrifter med kraftfôrbasert husdyrhold (fjørfe og svin) er et tredje eksempel som kan komme inn med areal under 5 dekar.

2 Sammendrag av utviklingen i normaliserte regnskap fra 2001 til budsjett 2006

Tabell 2.1 viser utviklingen i vederlag til arbeid og egenkapital i jordbruk etter normaliserte regnskap fra 2001 til 2006. Tabellen viser også endringen i vederlag til arbeid og egenkapital pr. årsverk fra år til år.

Tabell 2.1. Utviklingen i vederlag til arbeid og egenkapital totalt og pr. årsverk i jordbruket. Normaliserte regnskap og budsjett

	2001	2002	2003	2004	2005*	2006**
Vederlag til arbeid og egenkapital, 1000 kr	10322	10336	10831	10476	10044	9825
Antall 1000 årsverk i jordbruket	75,9	74,4	72	68,7	66	63
Vederlag til arbeid og egenkapital pr. årsverk. 1000 kr	136	139	150	152	152	156
Endring fra foregående år, 1000 kr	-14	3	11	2	0	4

Endringen i vederlag til arbeid og egenkapital pr. årsverk fra år til år er en kombinert effekt av 1) utviklingen i det totale vederlag til arbeid og egenkapital for hele jordbruket og 2) utviklingen i antall årsverk i jordbruket. I tabell 2.2 er den kombinerte endringen fra år til år splittet på disse to komponentene, og i tabell 2.3 vises utslaget av endring i totalt vederlag til arbeid og egenkapital pr. årsverk splittet i grupper av inntekter og kostnader.

Tabell 2.2. Endringen fra år til år i vederlag til arbeid og egenkapital pr. årsverk i jordbruket. Normaliserte regnskap og budsjett. 1000 kroner

	2001	2002	2003	2004	2005*	2006**
Endring fra foregående år	-14	3	11	2	0	4
Herav utslag av endring i antall årsverk	5	3	5	7	6	7
Herav utslag i totalt vederlag til arbeid og egenkapital for hele jordbruket Endring fra foregående år uten endring i årsverkstall	-19	0	6	-5	-6	-3

I kapittel 3.1 beskrives utviklingen i de registrerte regnskapene mer i detalj for de siste årene. Bortsett fra planteproduksjon vil forklaringene for de registrerte regnskapene stort sett være dekkende også for de normaliserte.

Tabell 2.3. Utslag av endringer fra år til år i grupper av inntekter og kostnader, regnet pr. årsverk¹⁾ i jordbruket. Normaliserte regnskap og budsjett. 1000 kroner

	2001	2002	2003	2004	2005*	2006**
Sum planteprodukter	2	2	1	-2	-2	0
Sum husdyrprodukter	-5	2	3	2	0	2
Arbeids- og kjøreinntekter	0	0	0	1	1	0
Buskapsverdi	1	1	0	-1	0	0
Direkte tilskudd	-7	4	-1	-1	-4	2
Sum ikke-varige kostnader	-7	-4	-4	-1	-4	-5
Kapitalslit og leasing av maskiner	-1	0	-1	-1	-2	-3
Realrente på lånt kapital	-3	-5	9	-3	6	0
Sum	-19	0	6	-5	-6	-3

1) Utslagene er beregnet med forutsetning om samme årsverkstall som i foregående år

2) Ved økning i kostnader er det brukt negative tall i tabellen for å markere at dette har negativ effekt på vederlag til arbeid og egenkapital

Fra 2005 til 2006 er det budsjettert med en økning i vederlag til arbeid og egenkapital på 4 000 kr pr. årsverk. Reduksjonen i antall årsverk tilsier isolert sett en økning i vederlaget på om lag 7 000 kr. Beregnet med samme antall årsverk som i 2005, er det økning av ikke varige kostnader med 5 000 kroner per årsverk som på aggregert nivå peker seg ut med størst utslag fra 2005 til 2006. Økte energikostnader betyr mye. Kapitalslit og leasing bidrar isolert sett til en reduksjon av vederlaget med 3 000 kroner per årsverk. Økte kjøttinntekter og økte direkte tilskudd bidrar isolert sett til å øke vederlaget med 2 000 kroner per årsverk hver.

Fra 2004 til 2005 var det om lag uendret vederlag til arbeid og egenkapital per årsverk. Reduksjonen i antall årsverk tilsa isolert sett en økning i vederlaget på om lag 6 000 kr. Beregnet med samme antall årsverk som i 2004, var det reduksjon i direkte tilskudd med 4 000 kroner per årsverk og økning av ikke varige kostnader med 4 000 kroner per årsverk som på aggregert nivå pekte seg ut med størst utslag fra 2004 til 2005. Økte energikostnader betydde en del også dette året. Det samme gjorde økte leasingkostnader og reduserte inntekter i hagebruksproduksjonen. Redusert realrente blant annet på grunn av økt prisstigning fra 2004 til 2005 bidro isolert sett til en økning i vederlaget på 6 000 kroner per årsverk.

Fra 2003 til 2004 var det en økning i vederlag til arbeid og egenkapital på 2 000 kr per årsverk. Reduksjonen i antall årsverk tilsa isolert sett en økning i vederlaget på om lag 7 000 kr. Beregnet med samme antall årsverk som i 2003, var det økt realrente med 3 000 kroner per årsverk som på aggregert nivå pekte seg ut med størst utslag fra 2003 til 2004. Det skyldtes lav prisstigning og liten effekt av finansiering i 2004.

Fra 2002 til 2003 var det en økning i vederlag til arbeid og egenkapital på 11 000 kr per årsverk. Av dette utgjorde reduksjonen i antall årsverk ca. 5 000 kr pr. årsverk. Beregnet med samme antall årsverk som i 2002, betydde nedgangen i realrenta fra

2002 til 2003 omtrent 9 000 kroner pr. årsverk. Økte kostnader til elektrisk kraft betydde drøyt 2 000 kroner per årsverk.

Fra 2001 til 2002 var det en økning i vederlag til arbeid og egenkapital på 3 000 kr per årsverk. Beregnet med samme antall årsverk i 2002 som i 2001, ville det vært uendret vederlag til arbeid og egenkapital pr. årsverk. Økt realrente slo ut med 5 000 kroner pr. årsverk fra 2001 til 2002. «Sum ikke-varige produksjonsmidler» økte med 4000 kroner per årsverk og direkte tilskudd økte med 4000 kroner pr. årsverk.

Fra 2000 til 2001 var det en nedgang i vederlag til arbeid og egenkapital på 14 000 kr per årsverk. Beregnet med samme antall årsverk i 2001 som i 2000, ville det ha vært en nedgang i vederlag til arbeid og egenkapital på 19 000 kr pr. årsverk. Beregnet med samme antall årsverk som i 2000, var det en reduksjon i sum husdyrprodukter på 5 000 kr per årsverk og i direkte tilskudd på 7 000 kr per årsverk mens det var en økning i «sum ikke-varige produksjonsmidler» og realrentekostnader på henholdsvis 7 000 og 3 000 kr pr. årsverk. I reduksjonen i sum husdyrprodukter på 5 000 kroner lå nedgang i salg av melkekvoter tilsvarende en reduksjon på 7 000 kroner per årsverk. Mesteparten av reduksjonen i direkte tilskudd skyldtes at tidspunktet for utbetaling av tilskudd for endret jordarbeiding ble forskjøvet fra høst til etterjulsvinter, videre at det i statsregnskapet for 2001 bare var postert 11 utbetalinger for driftstilskudd mens det ble foretatt 12 utbetalinger til melkeprodusentene.

3 Registrerte og budsjetterte tall for perioden 2003 – 2006

Tabell 3.1. Sammenligning av årene 2003-2006. Totalkalkylen, registrert regnskap. Mill kroner 1)

	2003	2004	Diff. 2004- 2003	2005	Diff. 2005- 2004	2006	Diff. 2006- 2005
Korn, erter og oljefrø	2436	2583	147	2282	-301	2356	74
Poteter	476	503	27	491	-12	497	6
Stråfôr m.v.	98	107	9	113	6	118	5
Hagebruksprodukter	2761	2680	-81	2556	-124	2561	5
Andre frø til modning	20	28	8	43	15	30	-13
Sum planteprod.	5792	5901	109	5485	-416	5562	77
Melk	6002	6018	16	6071	53	5985	-86
Kjøtt	7090	7224	134	7253	29	7429	176
Egg	577	577	0	536	-41	564	28
Ull	160	162	2	157	-5	153	-4
Pelsdyr	217	248	31	210	-38	262	52
Andre husdyrprod.	91	76	-15	83	7	79	-4
Sum husdyrprod.	14137	14304	167	14310	6	14472	162
Sum pl.- og husdyrpr.	19929	20205	276	19795	-410	20034	239
Kjøreinntekter m.v.	425	446	21	472	26	494	22
Arbeidsinntekter ved invest.	227	301	74	319	18	320	1
Sum andre inntekter	457	471	14	471	0	473	2
Endringer i buskapsverdien	27	-14	-41	-19	-5	-23	-4
Sum inntekter	20608	20938	330	20567	-371	20825	258
Handelsgjødsel og kalk	1032	1065	33	1132	67	1182	50
Innkjøpt kraftfôr	4490	4524	34	4463	-61	4504	41
Annet innkjøpt fôr	283	277	-6	275	-2	277	2
Såfrø og planter	663	675	12	704	29	693	-11
Energi og smøremidler	1673	1507	-166	1660	153	1917	257
Andre kostnader	3380	3616	236	3561	-55	3567	6
Vedlikehold	1205	1206	1	1212	6	1205	-7
Sum ikke-varige prod.midler	12728	12869	141	13009	140	13344	335
Leasing av maskiner	220	308	88	415	107	523	108
Kapitalslit	5129	5088	-41	5148	60	5225	77
Sum kostnader	18077	18266	189	18572	306	19093	521
Realrente lånt kapital	732	945	213	539	-406	535	-4
Direkte tilskudd	8899	8775	-124	8598	-177	8605	7
Vederlag til arbeid og kapital	11431	11446	15	10472	-974	10402	-70
Vederlag til arb. og egenkap.	10699	10501	-198	9933	-568	9867	-66

1) Eksklusive virkning av skattemessig inntektsfradrag

3.1 Utviklingen fra år til år i følge beregningene i 2006

Kommentarene og forklaringene nedenfor er knyttet til de registrerte regnskapene.

3.1.1 Forklaring til de største endringene fra 2004 til 2005

Korn

- Verdinedgang på 301 mill. kr.
- Skyldes en avlingsnedgang på litt over 9 prosent pr. da og litt lavere kornareal. En prisreduksjon på 3,0 øre pr kg spiller også inn.

Poteter

- Verdinedgang på 12 mill. kr.
- Effekten av lavere salg av matpotet og poteter til chips, mos og pommefrites og en prisøkning for poteter samlet på 5,6 øre pr. kg.

Hagebruksprodukter

- Verdinedgang på 124 mill. kr
- Mesteparten av nedgangen skyldes en nedgang i salget av blomster med en reduksjon på over 25 prosent for blomstrende potteplanter og dekorasjonsplanter.

Andre frø til modning

- Verdiøkning på 15 mill. kr.
- Skyldes nær en dobling av produsert kvantum.

Melk

- Verdiøkning på 53 mill. kr
- Skyldes at prisen på kumelk ble 7,41 øre/liter høyere. Litt lavere produksjon og lavere distriktstilskudd slår motsatt vei.

Egg

- Verdinedgang på 41 mill. kr
- Skyldes lavere produksjon og pris.

Pelsdyr

- Verdinedgang på 38 mill. kr
- Skyldes i stor grad færre produserte minkskinn.

Handelsgjødsel og kalk

- Verdiøkning på 67 mill. kr
- Skyldes hovedsakelig en prisøkning på 6,8 prosent.

Innkjøpt kraftfôr

- Verdinedgang på 61 mill. kr
- Skyldes hovedsakelig en prisnedgang på ca. 3 øre/kg.

Såfrø og planter

- Verdiøkning på 29 mill. kr
- Økningen skyldes større forbruk av såkorn, frø til pryddplanter og andre planteartikler.

Energi og smøremidler

- Verdiøkning på 153 mill. kr
- Skyldes høyere priser på fyringsolje og diesel og også på elektrisk kraft.

Andre kostnader

- Verdinedgang på 55 mill. kr
- Skyldes stor reduksjon for kostnaden til plantevernmidler pga. tilpasning til avgiftsøkning fra 2005 som sammen med økninger og reduksjoner for andre poster i sum slår ut i en nedgang i totalkostnaden.

Leasing av maskiner

- Verdiøkning på 107 mill. kr
- Skyldes flere og større leasede maskiner (se også kapitalslit)

Kapitalslit

- Verdiøkning på 60 mill. kr
- Skyldes prisøkning men også økte investeringer for bygninger og biler.

Rentekostnader på lånt kapital ved realrente

- Reduksjon på 406 mill. kr.
- De nominelle rentekostnadene var omtrent uendret. Realrente beregnes ved å trekke posten «effekt av finansiering» i fra de nominelle rentekostnadene. Reduksjonen i realrentekostnaden skyldes at fradraget for effekt av finansiering ble større pga. økt prisstigning, fra 0,4 prosent i 2004 til 1,6 prosent i 2005.

Direkte tilskudd

- Verdireduksjon på 177 mill. kr.
- Skyldes særlig reduserte utbetalinger til produksjonstillegg husdyr og driftstilskudd melk. Økning i utbetalinger fra Landbrukets utviklingsfond virker motsatt vei

3.1.2 Forklaring til de største endringene fra 2005 til 2006

Korn

- Verdiøkning på 74 mill. kr.
- Effekten av en avlingsøkning på ca. 4,5 prosent og en liten prisnedgang.

Melk

- Verdinedgang på 86 mill. kr
- Skyldes litt lavere melkeproduksjon og en viss prisnedgang.

Kjøtt

- Verdiøkning på 176 mill. kr
- Skyldes økt produksjon, spesielt for kylling og gris.

Pelsdyr

- Verdøkning på 52 mill. kr
- Mye skyldes prisoppgang, men også en viss produksjonsøkning, spesielt for mink.

Handelsgjødsel og kalk

- 50 mill. kr i økt kostnad
- Skyldes hovedsakelig en prisøkning på handelsgjødsel på 5,8 prosent.

Innkjøpt kraftfôr

- 41 mill. kr i økt kostnad
- Skyldes en forbruksøkning på 16 mill. kg..

Energi og smøremidler

- Økt kostnad på 257 mill. kr
- Det aller meste skyldes en prisøkning på elektrisk kraft på ca. 25 prosent.

Leasing av maskiner

- 108 mill. kr i økt kostnad
- Skyldes flere leasingkontrakter

Kapitalslit

- 77 mill. kr i økt kostnad
- Skyldes prisøkning, men også økte investeringer, spesielt for bygninger og biler.

3.2 Beregning av tap på grunn av markedsoverskudd

Tap på grunn av markedsoverskudd, eller fra manglende markedsmuligheter, har vært beregnet for husdyrprodukter og fra og med i fjor også for korn. Pristapet skjer ved at engrosprisene settes lavere enn målprisene gir grunnlag for og at omsetningsavgiften er høyere enn avgift ved markedsbalanse. Dette medfører lavere utbetalingspriser til produsent. Av tabellene 3.2-3.4 ser en at tapene pga. markedsoverskudd øker fra 247 mill. kr. i 2004 til rundt 490 mill. kr. i 2005 og 2006. Mesteparten tapet er knyttet til gris og det er også gris som står for mesteparten av økningen.

Det er ikke nødvendigvis samsvar mellom trekk av omsetningsavgift og behovet for å regulere den løpende produksjonen til enhver tid. Dersom reguleringskostnadene ble høyere enn forutsatt, kan det være behov for å bygge opp igjen reguleringsfondet på et senere tidspunkt og motsatt. Størrelsen på reguleringsfondene er nærmere omtalt i kapittel 1.4.

For enkelte av produktene i enkelte år ser en at pristapet er «negativt». Det innebærer at engrosprisene har ligget over målprisnivå eller at omsetningsavgiften har vært lavere enn antatt avgift ved markedsbalanse. Prisuttak over målprisnivå kan forekomme på kalenderårsbasis, men skal normalt ikke forekomme på avtaleårsbasis. Dersom målprisen overstiges i ett avtaleår skal prisen ligge tilsvarende under det påfølgende år.

Nemnda har anslått omsetningsavgiften ved markedsbalanse til 0,70 kr/kg for kjøtt med unntak for fjørfe hvor den er satt til 0,55 kr/kg. For egg er avgiften ved markedsbalanse satt til 0,60 kr/kg. For korn og oljefrø har omsetningsavgiften i år uten markedsoverskudd vært anslått til 1 øre/kg tom. kornåret 2004. Fra 1.7.05 er denne anslått til 0,5 øre/kg etter at finansieringen av Brødfakta ikke lenger dekkes av omsetningsavgiftsmidler.

**Tabell 3.2 Pristap pga markedsoverskudd, kroner per kg.
Totalbeløp i mill kroner. 2004**

2004	Storfe	Kalv	Sau/ lam	Gris	Egg	Fjørfe- kjøtt	Korn/ oljefrø	I alt
Økt omsetningsavgift 1)	-0,05	-0,07	1,58	0,24	0,10	0,05	0,03	
Svikt i engrospris 1)	-0,20	-0,20	0,70	0,88	0,48	0,18		
Sum tap	-0,25	-0,27	2,28	1,12	0,58	0,23	0,03	
Salgsprod., mill. kg	84,1	2,0	25,5	113,0	52,3	44,5	1444,0	
Brutto pristap pga. markedsoversk., mill. kr	-21,0	-0,5	58,2	126,5	30,3	10,2	43,3	247,1

¹⁾ Negativt fortegn betyr høyere uttatt pris enn målpris/lavere omsetningsavgift enn avgift ved markedsbalanse

**Tabell 3.3 Pristap pga markedsoverskudd, kroner per kg.
Totalbeløp i mill kroner. 2005**

2005	Storfe	Kalv	Sau/ lam	Gris	Egg	Fjørfe- kjøtt	Korn/ oljefrø	I alt
Økt omsetningsavgift 1)	-0,06	-0,09	1,58	1,43	0,38	-0,10	0,04	
Svikt i engrospris 1)	0,26	0,26	0,57	1,35	0,58	0,20		
Sum tap	0,20	0,17	2,15	2,78	0,96	0,10	0,04	
Salgsprod., mill. kg	85,0	2,0	25,4	112,3	50,4	47,5	1297,2	
Brutto pristap pga. markedsoversk., mill. kr	17,0	0,3	54,6	312,3	48,4	4,8	51,9	489,2

¹⁾ Negativt fortegn betyr høyere uttatt pris enn målpris/lavere omsetningsavgift enn avgift ved markedsbalanse

**Tabell 3.4 Pristap pga markedsoverskudd, kroner per kg.
Totalbeløp i mill kroner. 2006**

2006	Storfe	Kalv	Sau/ lam	Gris	Egg	Fjørfe- kjøtt	Korn/ oljefrø	I alt
Økt omsetningsavgift 1)	0,24	0,24	1,02	1,20	0,20	-0,30	0,035	
Svikt i engrospris 1)	0,60	0,60	0,00	1,80	0,12	0,00		
Sum tap	0,84	0,84	1,02	3,00	0,32	-0,30	0,035	
Salgsprod., mill. kg	83,4	1,9	24,9	115,7	51,1	52,3	1353,8	
Brutto pristap pga. markedsoversk., mill. kr	70,1	1,6	25,4	347,0	16,4	-15,7	47,4	492,1

¹⁾ Negativt fortegn betyr høyere uttatt pris enn målpris/lavere omsetningsavgift enn avgift ved markedsbalanse

Tabell 3.2 - tabell 3.4 viser det beregnede brutto pristapet for jordbruket i beregningsårene, men ikke det reelle inntektstapet. Tapet er beregnet ved å multiplisere pristapet pr. kg med registrert/anslått salgsproduksjon. Totalt utgjør dette 247,1 mill. kroner i 2004, 489,2 mill. kroner i 2005 og 492,1 mill. kr. i 2006.

For melk styres produksjonen gjennom kvoter og markedsoverskudd av melk er ikke definert som den er for kjøtt, egg og korn. En har dermed ikke samme opplegg og mulighet for beregning av pristap/markedsoverskuddskostnader for melk som for kjøtt, egg og korn. Omsetningsavgiftene på melk er vist i tabell 3.5.

Tabell 3.5 Omsetningsavgift på melk, øre pr liter

	1.1.	1.7.
1998	22	24
1999	20	14
2000	16	18
2001	18 ¹⁾	12 ¹⁾
2002	1	1
2003	8	3
2004	9	8
2005	8	7
2006	10	

1) I 2001 ble behovet for reguleringsmidler lavere enn antatt, og det ble tilbakebetalt 6 øre pr. liter

I 2002 og 2003 er satsen satt lavt. Dette skyldes at Tine i 2002 (med virkning for regnskapet i 2001) betalte tilbake 176 mill. kroner til fondet for omsetningsavgift etter Landbruksdepartementets behandling av en klage i forbindelse med prisutjevningsordningen for melk. Denne økningen i fondet gav grunnlag for å sette lave satser for omsetningsavgiften. Som indikator på markedssituasjonen er derfor ikke omsetningsavgiften presis for 2002 og 2003.

Tabell 3.6 Overproduksjonsavgift melk. Mill. kroner

År	Overproduksjonsavgift
2000	34,0
2001	40,2
2002	46,7
2003	35,3
2004	73,5
2005	42,9

4 Sammenligning med fjorårets beregninger

Tabell 4.1. Sammenligning mellom resultater som er beregnet for 2004 og 2005. Registrerte regnskaper. Mill. Kroner

	Året 2004			Året 2005		
	Utført 2005	Utført 2006	Differanse	Utført 2005	Utført 2006	Differanse
Korn, erter og oljefrø	2537	2583	46	2277	2282	5
Poteter	523	503	-20	535	491	-44
Stråfor m.v.	107	107	0	110	113	3
Hagebruksprodukter	2590	2680	90	2707	2556	-151
Andre frø til modning	33	28	-5	30	43	13
Sum planteprod.	5790	5901	111	5659	5485	-174
Melk	6005	6018	13	6141	6071	-70
Kjøtt	7215	7224	9	6932	7253	321
Egg	580	577	-3	534	536	2
Ull	161	162	1	158	157	-1
Pelsdyr	248	248	0	227	210	-17
Andre husdyrproduksjoner	76	76	0	70	83	13
Sum husdyrprod.	14285	14304	19	14062	14310	248
Sum pl.- og husdyrpr.	20074	20205	131	19721	19795	74
Kjøreinntekter m.v.	263	446	183	259	472	213
Arbeidsinntekter ved invest.	208	301	93	214	319	105
Sum andre inntekter	471	747	276	473	791	318
Endringer i buskapsverdien	-28	-14	14	-47	-19	28
Sum inntekter	20518	20938	420	20147	20567	420
Handelsgjødsel og kalk	1107	1065	-42	1145	1132	-13
Innkjøpt kraftfôr	4526	4524	-2	4521	4463	-58
Annet innkjøpt fôr	272	277	5	274	275	1
Såfrø og planter	680	675	-5	678	703	25
Energi og smøremidler	1526	1507	-19	1 553	1660	107
Andre kostnader	3712	3616	-96	3 597	3561	-36
Vedlikehold	1116	1206	90	1116	1212	96
Sum ikke-varige prod.midler	12939	12869	-70	12884	13009	125
Leasing av maskiner	453	308	-145	600	415	-185
Kapitalslit	5073	5088	15	5063	5148	85
Sum kostnader	18464	18266	-198	18547	18572	25
Realrente lånt kapital	832	945	113	617	539	-78
Direkte tilskudd	8780	8775	-5	8535	8477	-58
Vederlag til arbeid og kapital	10836	11446	610	10136	10472	336
Vederlag til arb. og egenkap.	10002	10501	499	9519	9933	414

4.1 Året 2004

Samlet er sum inntekter inkludert tilskudd for 2004 beregnet 415 millioner kroner høyere i år enn tilsvarende beregninger utført i fjor. Sum kostnader ekskl. realrente er beregnet 163 millioner kroner lavere enn i fjor. Tas realrentekostnaden med går totale kostnader i 2004 ned med 50 mill. kr. ved årets beregning i forhold til fjorårets. Samlet vederlag til arbeid og egenkapital er 499 millioner kroner høyere enn beregnet i fjor.

Nedenfor er det foretatt en nærmere sammenligning av fjorårets foreløpige regnskap for 2004 og årets reviderte regnskapstall for det samme året. Se også tabell 4.1. Formålet er stikkordsmessig å kommentere årsakene til forskjeller for 2004 fra fjorårets til årets beregning.

Korn og oljefrø

Inntektene er 46 mill. kroner høyere. Dette skyldes et høyere areal og også litt høyere avling.

Poteter

Det er 20 millioner kroner lavere inntekt fra poteter beregnet i år i forhold til fjor. Mesteparten av dette skyldes lavere produksjon og pris for potet til mos og chips.

Hagebruksprodukter

Inntektene er 90 millioner kroner høyere i årets beregning i forhold til fjorårets. Dette skyldes større produksjon av både grønnsaker og bær ved årets beregning.

Melk

Produksjonen er beregnet 13 mill. kroner høyere enn i fjor. Dette skyldes i hovedsak høyere utbetalinger fra produsenttjenesten.

Kjøreinntekter

Verdien er i år beregnet 183 millioner høyere enn tilsvarende beregning i fjor. Den store økningen skyldes en ny undersøkelse fra SSB for 2004 som viser at det er et større antall jordbruksbedrifter enn tidligere regnet med som har kjøreinntekter fra bierverv og privat.

Arbeidsinntekter ved investeringer

Beregningen i år er 93 millioner kr. høyere i forhold til verdiberegningen i fjor. Dette skyldes en oppjustering av bygningsinvesteringene pga. av en feilberegning i fjor.

Handelsgjødsel og kalk

Posten er 42 millioner kr. lavere. Dette skyldes litt lavere forbruk og pris på handelsgjødsel enn beregnet i fjor.

Såfrø og planter

Økning på 19 millioner. Mesteparten skyldes høyere kostnad til blomsterløk og planter, i alt 28 mill. kr. Samtidig er kostnaden til engfrø beregnet 12 mill. kr. lavere enn i fjor, hovedsakelig pga. lavere forbruk av og pris på norskprodusert engfrø.

Energi og smøremidler

Nedgang på 19 millioner. Dette skyldes for det meste lavere pris på smøremidler enn regnet med i fjor.

Andre kostnader

Reduksjon på 96 millioner kr. Resultatet av økninger og reduksjoner på flere poster hvorav reduksjon for veterinær og medisin til dyr med 38 mill. kr. er av de med størst utslag.

Vedlikehold

Økt med 90 millioner kr, som skyldes en feil ved beregningen for bygninger i fjor.

Leasing av maskiner

Redusert med 145 millioner kr. Dette skyldes at beregningene fra i år er lagt om slik at avskrivningsdelen av leasingkostnadene får samme avskrivningstid som øvrig kapitalslit i stedet for å bli utgiftsført i løpet av leasingperioden.

Kapitalslit

Økt med 15 millioner kr. på grunn av oppjustert kapitalgrunnlag for bygninger.

Realrentekostnad

Økt med 113 millioner på grunn av litt høyere renteprosent.

4.2 Året 2005

I dette avsnittet er det foretatt en sammenligning av fjorårets budsjetterte tall for 2005 og årets foreløpige regnskapstall for det samme året, se tabell 4.1. Normalt vil en finne relativt store avvik når en sammenlikner budsjettet for et år med regnskapet for det samme. For planteproduksjonene budsjetteres det for eksempel med normalårsavlinger mens en i regnskapsåret benytter de faktiske avlingene. Av tabellen ser en at samlet vederlag til arbeid og egenkapital er 414 millioner kroner høyere enn beregnet i fjor. Økningen skyldes for det meste at inntektene, inklusive direkte tilskudd, ble 362 millioner kroner, eller 1,3 prosent, høyere enn budsjettert.

Poteter

Verdien er i år beregnet 44 millioner kroner lavere på grunn av lavere salg av potet til sprit, potetmel og pommes frites.

Hagebruk

Verdien av hagebruksproduktene er i år beregnet 151 millioner kroner lavere enn budsjettert i fjor. Mesteparten, 134 millioner kroner, skyldes lavere produksjon av blomster pga. lavere produksjon av blomstrende potteplanter og dekorasjonsplanter.

Melk

Verdien er i år beregnet 70 millioner kroner lavere enn budsjettert i fjor. Det skyldes litt lavere meierileveranse, lavere utbetalinger fra produsenttjenesten og lavere utbetalt distriktstilskudd.

Kjøtt

Verdien er i år beregnet 321 millioner kroner høyere enn budsjettert i fjor. Dette skyldes i første rekke høyere pris på gris enn antatt på grunn av bedre kontroll med markedsoverskuddet av gris. Derrest skyldes det høyere produksjon og pris på storfekjøtt.

Kjøreinntekter

Verdien er i år beregnet 213 millioner kroner høyere enn budsjettert i fjor. Den store økningen skyldes en ny undersøkelse fra SSB for 2004 som viser et større antall jordbruksbedrifter med kjøreinntekter fra bierverv og privat enn tidligere regnet med.

Arbeidsinntekter ved investeringer

Økning på 105 millioner som følge av høyere bygningsinvesteringer. Dette skyldes en oppjustering av bygningsinvesteringene pga. av en feilberegning i fjor.

Endringer i buskapsverdien

Verdiavviket er 28 millioner kroner høyere buskapsverdi enn budsjettert i fjor. Dette skyldes flere melkekyr og svin.

Innkjøpt kraftfôr

Kostnaden på denne posten er i år beregnet 58 millioner kroner lavere enn budsjettert i fjor. Dette skyldes lavere forbruk, spes. for gris og fjørfe, og at prisen var litt lavere enn budsjettert i fjor.

Såfrø og planter

Kostnaden på denne posten er i år beregnet 25 millioner kroner høyere enn budsjettert i fjor. Dette skyldes først og fremst høyere forbruk og pris på såkorn enn beregnet i fjor.

Energi og smøremidler

Kostnaden er beregnet 107 millioner kroner høyere enn i budsjetttet i fjor. Dette skyldes høyere pris på fyringsolje og diesel enn beregnet i fjor. Høyere kostnad til elektrisk kraft trekker også opp.

Andre kostnader

Kostnaden på denne posten er i år beregnet 36 millioner kroner lavere enn budsjettert i fjor. Poster med store avvik er plantevernmidler som er beregnet 81 mill. kr. lavere i år enn i fjor, plastfolie 14 mill. kr. høyere, veterinær og medisin 47 mill. kr. lavere, lavere erstatning fra husdyrforsikring, gårdsregnskap 15 mill. kr. høyere, 105 mill.

lavere utbetaling fra bygningsforsikring. For andre poster er det mindre avvik som i sum gir lavere kostnad på denne posten enn beregnet i fjor.

Vedlikehold

Økning på 96 millioner som kommer på bygninger pga. en feil ved beregningen i fjor.

Leasing av maskiner

Kostnaden er i år beregnet 185 millioner kroner lavere enn budsjettert i fjor. Dette skyldes at beregningen er lagt om slik at avskrivningsdelen av leasingkostnadene får samme avskrivningstid som øvrig kapitalslit i stedet for å bli utgiftsført i løpet av leasingperioden.

Kapitalslit

Kapitalslitet er i år beregnet 85 millioner kroner høyere enn budsjettert i fjor på grunn av oppjustert kapitalgrunnlag for bygninger etter en feil ved beregningen av bygningsinvesteringene i fjor.

Realrentekostnad på lånt kapital.

Realrentekostnaden er 78 millioner kroner lavere enn budsjettert. Årsaken er høyere fradrag for effekt av finansiering pga. av litt høyere prisstigning enn regnet med i fjor, dvs. en økning av konsumprisindeksen for 2005 med 1,6 prosent mot budsjettert 1,25 prosent. Litt høyere rentekostnad motvirket dette.

Direkte tilskudd

Nedgang på 58 millioner kroner i forhold til fjorårets budsjett. Mye av dette, 46 millioner kroner, skyldes lavere utbetalinger fra katastrofefondet for plante-produksjon. For andre poster er det mindre endringer som i sum gir en liten økning.

5 Kostnadsutviklingen i omsetningsleddene

Ved jordbruksoppgjøret i 1993 ble BFJ av avtalepartene bedt om å utarbeide et materiale om kostnadsutviklingen i omsetningsleddene, jfr. St.prp. 82 (1992-93). Et kapittel om kostnadsutviklingen i omsetningsleddene har siden vært tatt inn i utredning nr. 1.

Problemstillingen er avgrenset til endringen i kostnadene, ikke nivå. Materialet er har til rådighet gir ikke mulighet for å få et mål for produktivitetseffektivitetsutviklingen. Det gir heller ikke innsikt i kostnadsendringer som resultat av produktutvikling og høyere foredlingsgrad. Ved å sammenholde og sammenstille ulikt materiale, søkes det likevel å belyse ulike sider ved kostnadsutviklingen.

5.1 Organisasjonenes totale kostnader

Omsetningsorganisasjonenes totale kostnader er satt opp i tabell 5.1 nedenfor. Meierienes kostnader er til og med 2001 hentet fra årsmeldingen fra TINE Norske Meierier, og er beregnet som driftsinntekter fratrukket det som er utbetalt til produsent. Kostnadene er basert på det tidligere «grupperegnskapet» som omfattet all virksomhet innenfor 10 meieriselskaper og TINE Norske Meierier. TINE ble omorganisert til konsern i 2003 med derav andre krav til rapportering. Kostnadene fra og med 2002 er basert på TINEs konsernregnskap og ikke sammenliknbart med tidligere år. Konsernregnskapet omfatter alle TINEs virksomheter og eierandeler i andre selskaper som ikke var inkludert i det tidligere grupperegnskapet. Kostnaden fra konsernregnskapet er beregnet som "sum driftskostnader" fratrukket "kjøp av råvarer fra produsent". Slakterienes kostnader er regnskapstall gitt i brev fra av Norsk Kjøtt til årets beregninger. Kostnadene i eggssamvirket er beregnet ut fra "totale kostnader pr kg egg og fjørfekjøtt" samt "leverte mengder til eggssamvirket" oppgitt i brev fra PRIOR til BFJ.

Tabell 5.1. Totale kostnader i meieri-, slakteri- og eggssamvirket.
Mill. kr

	1990	1993	1995	1997	1999	2000	2001	2002	2003	2004	2005
Meieri ¹	4520	4898	4710	5061	5329	5568	5910	7408	7971	8639	9067
Slakteri	1789	2001	2183	2441	2707	3040	3073	3320	3407	3832	3747
Eggssamvirket	364	396	450	498	652	775	796	998	1110	1234	1221

1) Gjelder TINE konsern fra 2002. Ikke sammenliknbart med tidligere år pga. omlegging av regnskapet

Fra 1990 til 2001 (sammenliknbare år) økte de totale kostnader innen meierisamvirket med 30,8 prosent. Fra 1990 til 2005 økte totalkostnadene innen kjøtt- og eggssamvirket med henholdsvis 109,5 og 235,4 prosent. For meierisamvirket var det en større økning i 1997 som dels skyldes endringer i verdsetting av lagerbeholdninger i forbindelse med overgang til ny markedsordning for melk.

Omsetningsorganisasjonenes totale kostnader er et resultat av priser på og mengder av innsatsfaktorer som er brukt i produksjonen. Mengdene av innsatsfaktorene igjen, bestemmes av den totale virksomheten og av produktiviteten. Organisasjonenes totale virksomhet består av mottak og behandling av råvarer samt omfanget av den

videreførelse industri delen, produktutvikling, markedsføring og distribusjon. Videreførelse har en stor og økende betydning for den totale verdiskapning i organisasjonene, og kan også tas som et uttrykk for at mer og mer av produksjonen løftes ut av husholdningene og inn i industrien. Økende totalkostnader er også et uttrykk for økt verdiskapning.

5.1.1 Total aktivitet

Tall for den totale aktiviteten eller virksomheten i organisasjonene er i tabell 5.2 gitt som tall for tilførte og bearbejdede produkter i tonn/liter.

For melk er det meierileveransen samt totalsalget for hovedgrupper av produkter, dvs. konsummelk og ost som er gjengitt. For smør er det total produksjon. Konsummelk inkluderer bl.a. yoghurt. Tallene for ost og smørprodukter er inkl. eksport. For kjøtt gjelder tallene leveranser av slakt samt nedskåret og videre bearbejdet vare. For egg samvirket gjelder det total tilførsel av egg, samt tilført og bearbejdet fjørfekjøtt.

Tabell 5.2 Samvirkets tilførsler og videreførelse av melk, kjøtt og egg. 1000 tonn¹

	1990	1993	1995	1997	1999	2000	2001	2002	2003	2004	2005
Meieri											
- meierileveranse	1837	1784	1712	1683	1634	1545	1501	1483	1484	1470	1454
- salg konsummelk	725,8	707,8	687,7	663,6	598,3	582,6	564,5	552,1	537,8	538,7	521,4
- " ost ²	84,5	83,7	82,7	82,6	77,9	77,4	73,9	72,2	73,9	74,4	72,9
-prod." smør ³	22,4	19,6	17,7	15,4	18,6	15,5	15,0	15,3	14,7	13,1	13,9
Slakteri											
- tilførsler	147,7	150,5	156,1	164,7	172,2	163,8	167,6	162,9	161,9	167,8	163,7
- nedskåret ⁴	81,4	93,6	99,8	108,0	109,8	115,3	112,0	112,5	110,7	114,0	120,7
- foredlet ⁵	67,1	81,5	90,4	95,0	94,6	95,3	93,3	94,2	92,2	95,3	96,0
Egg/fjørfekjøtt											
- tilførsler av egg	36,0	35,6	35,1	32,9	30,5	30,4	29,8	29,4			
- " kylling	12,6	12,8	16,1	18,9	25,9	30,4	29,0	33,5	31,0	31,3	29,7
- bearb. fjørfekj. ⁶	3,6	4,7	6,0						32,7	36,6	38,3

1) Mill. liter for meierileveranse og konsummelk. Meierileveranse gjelder kumelk til TINE/NML

2) Ekskl. Kesam og Cottage Cheese fra 1997

3) Produksjon av smør inkl. smør til smørblandet margarin og lettmargin.

4) Gris uten hode og forlabbe fra 01.01.2002

5) Foredlingsvolum inneholder vann, krydder etc. og kan derfor ikke sammenliknes med volum innen slaktning og skjæring.

6) Mangler tall fra 1997

Kilde: TINE/NML, Norsk Kjøtt, PRIOR

Tallene for videreførelse i tabellen ovenfor gir ikke noe godt uttrykk for omfanget av videreførelsen. Tallene gjenspeiler for eksempel ikke antall produktvarianter med ulike bearbejdingsgrad. Eksempel på spekteret innen meieriene er salg av hele oster direkte til butikk og porsjonspakninger av ost til for eksempel cateringmarkedet. Det er et økende antall produktvarianter med ulike pakningstyper med derav økende kostnader. Antall artikkelnummer, dvs. antallet produktvarianter rettet mot ulike markeder, var 1160 i 2002 ifølge TINE. PRIOR oppgir antallet salgsprodukter av egg til 200 og til 400 for fjørfekjøtt.

Kjøttsamvirkets slaktetilførsler økte fra 1990 fram til 1999 med 16,6 prosent. Fra og med 2000 har tilførslene variert, men på et lavere nivå enn i toppåret. Den kraftige nedgangen fra 2001 til 2002 skyldes at gris nå avregnes uten hode labb. Volumet av nedskåret vare og videreforedlet vare har begge vært høyere i 2005 relativt til i toppåret 2000.

Det har vært en nedgang i melkeproduksjonen som en tilpasning til forbruksutviklingen, men nedgangen har flatet ut. Meierileveransen i 2005 er 20,9 prosent lavere enn i 1990. Total meierileveranse er gått litt mindre ned grunnet at meierier utenom TINE (samvirket) er kommet til. Det har også vært en nedgang i tilførslene av egg. Nedgangen i samme periode er 17,5 prosent. Produksjonen av kylling har økt med forbruksøkningen for dette dyreslaget. Økningen i perioden var 204 prosent.

5.1.2 Antall ansatte

Tall for antall ansatte i meieri-, slakteri- og eggssamvirket er gitt i tabell 5.3. Dette gir ikke et direkte uttrykk for arbeidsforbruket innen organisasjonene, men likevel et bilde på utviklingen. Tall for meierisamvirket er ekskl. ansatte i iskremindustri i 2001. Antall ansatte innen iskremindustrien er ca. 600. Tallene blir dermed ikke helt sammenliknbare med tidligere år.

Tabell 5.3 Antall ansatte i meieri-, slakteri- og eggssamvirket

	1990	1993	1995	1997	1999	2000	2001	2002	2003	2004	2005
Meieri ¹	6000	5786	5636	5682	5648	5041	4292 ¹	5400	5430	5549	5353
Slakteri	5415	5247	5518	5810	5814	6133	6054	6042	5823	5832	5494
Eggsamv.	939	887	950	1044	1294	1400	1393	1560	1479	1388	1197

Kilde: Landbrukssamvirkets felleskontor: Aktuelle tall i landbruket. Tall er hentet fra de respektive selskapers Årsmeldinger fra 2005

1) Ekskl. iskremindustri i 2001. Antall ansatte i iskremindustri var ca. 600 i 2001.

Antall ansatte i organisasjonene varierer en del mellom år. I meieriene har det vært en viss nedgang perioden under ett men har økt i 2002 etter lave tall for 2000 og 2001. Antall ansatte i kjøttssamvirket er redusert siste året og er tilbake på samme nivå som tidlig på nittitallet. I eggssamvirket har det vært en økning inntil 2002 og deretter en tilbakegang de siste årene. Økningen knyttes spesielt til økningen innen fjørfekjøtt og videreforedling av denne.

5.1.3 Anleggsstruktur

I tabell 5.4 er det gjengitt tall for antall anlegg. Dette gir et bilde av strukturutviklingen. Dvs. at en har en økende størrelse pr. anlegg når en sammenholder antall anlegg med produksjonsutviklingen. Parallelt med reduksjonen i antall anlegg, skjer det også en rasjonalisering og spesialisering innenfor og mellom anlegg.

Tabell 5. 4. Antall anlegg i meieri-, slakteri- og eggsmvirket

	1990	1993	1995	1998	1999	2000	2001	2002	2003	2004	2005
Meieri ¹	128	107	95	76	72	62	60	59	53	53	52
Kjøttsmvirket											
- slakteanlegg						28	26	26		24	20
- skjæreanlegg	34					34	28	27		22	21
- foredlingsanl. ²						22	14	14		17	15
Egg og fjørfekj. ¹											
- eggpakterier	18	15	13	11	8	8	6	6	6	6	5
- fjørfeslakterier	7	7	6	5	5	5	3	3	3	3	3

1) Ved årsskiftene.

2) Ikke fullt sammenliknbare tall mellom 2000 og 2001

Kilde: TINE/NML, Norsk Kjøtt, PRIOR

5.1.4 Enhetskostnader

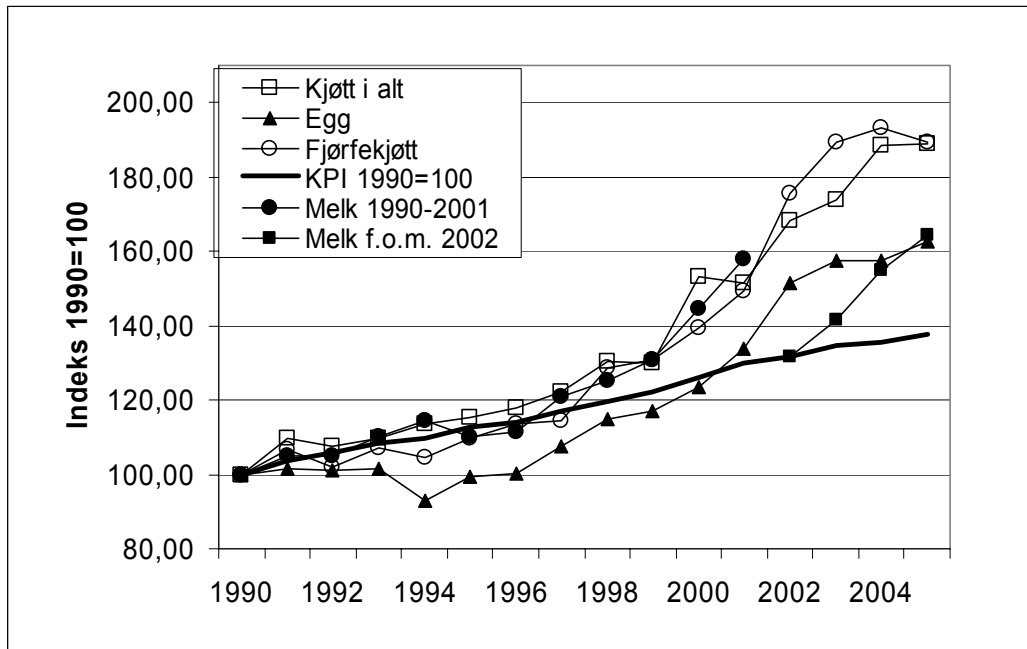
Et mål på den definerte kostnadsutviklingen vil være kostnadene for en identisk vare eller prosess over tid. Kostnadene kan så, for eksempel på indeksform, sammenliknes med andre relevante indekser, eksempelvis konsumprisindeksen (KPI). En har ikke materiale som tilfredsstillende denne definisjonen. I figur 3 er imidlertid utviklingen i omsetningsorganisasjonenes totale kostnader pr. kg tilførte mengder av melk, kjøtt og egg sammenholdt med utviklingen for konsumprisindeksen. I tabell 5.5 nedenfor er kostnadene i kroner pr. liter eller kilo som er utgangspunkt for figur 3 gjengitt. For melk er data ikke sammenliknbare før og etter 2002 på grunn av omlegging av regnskapet. Fra og med 2002 er beregningen for melk gjort ved å dele totalkostnaden fra Tines konsernregnskap (Tabell 5.1) på meierileveransen (Tabell 5.2).

Tabell 5.5. Totale kostnader i kr. pr. l/kg tilførte mengder av melk, kjøtt og egg

	1990	1993	1995	1997	1999	2000	2001	2002	2003	2004	2005
Melk ¹	2,46	2,71	2,71	2,97	3,22	3,56	3,89	5,00	5,37	5,88	6,24
Kjøtt	12,11	13,29	13,98	14,82	15,72	18,56	18,33	20,38	21,04	22,83	22,88
Egg	4,82	4,89	4,80	5,18	5,65	5,95	6,45	7,30	7,60	7,60	7,85
Fjørfekjøtt	11,39	12,18	12,50	13,05	14,90	15,90	17,00	20,00	21,55	22,00	21,55

¹ Ikke sammenliknbare tall for melk før og etter 2002 pga. omlegging av regnskapet i Tine.

Kilde: TINE, Norsk Kjøtt, PRIOR



Figur 3. Utviklingen i omsetningsorganisasjonenes totale kostnader pr. kg eller liter tilførsler sammenholdt med utviklingen i konsumprisindeksen (KPI). Indeks 1990=100. Fra og med 2002 er det pga. omlegging av regnskapet innført ny serie for melk hvor indeksen er satt lik KPI-indeks i 2002.

Figur 3 viser at omsetningsorganisasjonenes totale kostnader pr. enhet først i perioden fulgte utviklingen av konsumprisindeksen relativt jevnt, men at enhetskostnadene de senere årene har økt mer enn konsumprisindeksen. Etter alt å dømme skyldes dette økte kostnader på grunn av økt videreforedling og produktutvikling.

5.1.5 Kjøttens normerte slaktekostnad

Kjøttens normerte slaktekostnad (slaktemarginen) benyttes i grunnlaget for kjøttens veiledende noteringspris (avregningspris) til produsent. Kostnaden bygger på analyser av slaktekostnaden samt årlige oppdateringer ut fra erfaringstall, kostnadsutvikling og effektivitetsforbedringer. Siden kostnaden er avgrenset til en identisk prosess over tid, er dette sannsynligvis det nærmeste en kommer et krav til materiale som kan uttrykke produktivitetsutviklingen. De normerte slaktekostnadene pr. dyreslag samt enhetskalkylen, et veid gjennomsnitt for alle dyreslag, er gjengitt i tabell 5.6.

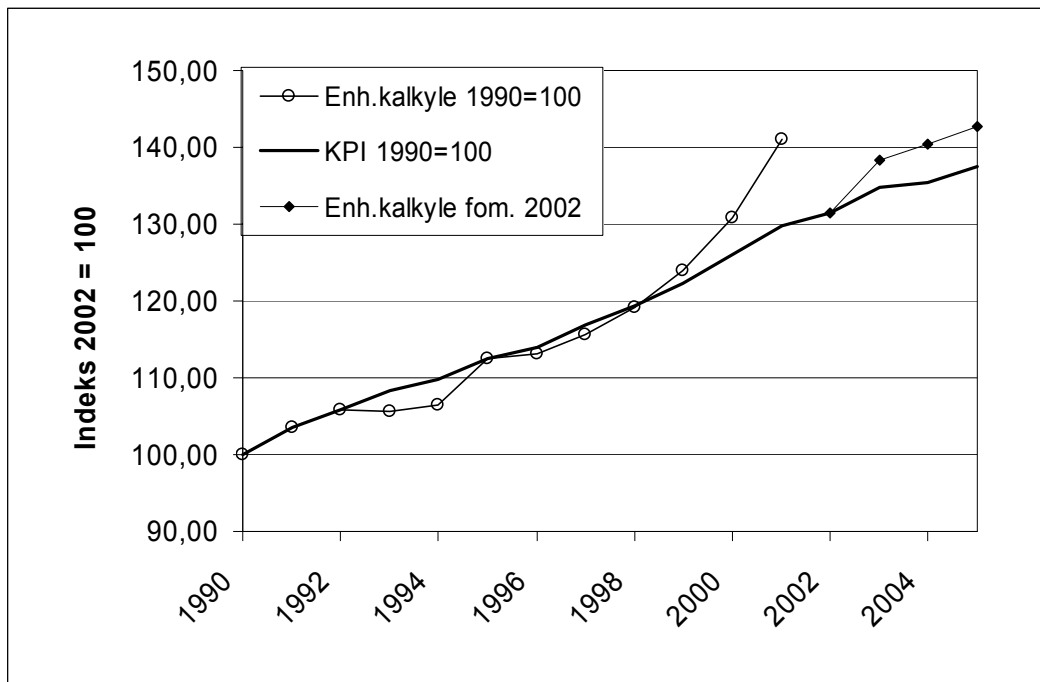
Tallene for gris og enhetskalkylen (alle dyreslag slått sammen) er ikke direkte sammenliknbare før/etter 2002 pga. gris fra da av avregnes uten hode og labb mot tidligere m. hode og labb. Volummessig utgjorde dette en reduksjon på 7 prosent, som slår tilsvarende ut på kostnaden.

Tabell 5.6. Normerte slaktekostnader pr. dyreslag samt enhetskalkyle 1990-2004. Kr/kg

	1990	1993	1995	1997	1999	2000	2001	2002	2003	2004	2005
Storfe	3,74	3,92	4,12	4,26	4,60	4,83	5,17	5,41	5,66	5,74	5,86
Slaktegris ¹	2,84	2,97	3,11	3,22	3,45	3,62	3,89	4,91	5,15	5,23	5,34
Lam	5,71	5,97	6,31	6,58	7,39	8,03	8,59	8,97	9,43	9,59	9,82
Enh.kalkyle ¹	3,60	3,80	4,05	4,16	4,46	4,71	5,08	5,68	5,97	6,06	6,16

¹ Ikke sammenliknbar før/etter 2002 pga. endret avregning for gris

I figur 4 er utviklingen i enhetskalkylen på indeksform sammenholdt med tilsvarende for KPI.



Figur 4. Normert slaktekostnad (enhetskalkyle) sammenholdt med KPI i perioden 1990 - 2005. KPI=100 i 1990. Enhetskalkylen er ikke sammenliknbar fra 2001 til 2002 pga. endret avregning for gris. Ny serie fra 2002 er derfor satt lik KPI-indeksen i 2002.

6 Registrerte regnskaper - oversikt

I kapittel 6.1 følger et sett av tabeller som gjelder registrerte regnskaper

- Vedleggstabeller for 2002, 2003 og 2004 (tabell 6.1- tabell 6.28)
- Sammendragstabeller for årene fra 1997 til 2004 i mill kroner (tabell 6.29 og tabell 6.30)
- Tabell som viser vederlag til arbeid og kapital og egenkapital, totalt og per årsverk (tabell 6.31 og tabell 6.32)

6.1 Tabeller som gjelder registrerte regnskaper

Tabell 6.1. Korn, erter og oljefrø

	Revidert regnskap 2004			Foreløpig regnskap 2005			Budsjett 2006		
	Tonn	Kr/100 kg	1000 kr	Tonn	Kr/100 kg	1000 kr	Tonn	Kr/100 kg	1000 kr
Hvete. Salg, matkornkvalitet	333172	212,52	708057	337200	204,21	688596	256637	204,71	525362
Hvete. Salg, førkornkvalitet	55140	183,49	101176	25800	183,31	47294	83993	183,81	154388
Hvete. Salg, såkornkvalitet	13119	236,12	30977	13119	228,70	30003	15281	229,20	35024
Hvete. Salg og hjemmeforbruk	401431	209,30	840210	376119	203,63	765893	355911	200,83	714774
Rug. Salg, matkornkvalitet	33006	196,72	64929	27200	187,46	50989	29721	187,96	55864
Rug. Salg, førkornkvalitet	5329	156,48	8339	7100	156,75	11129	10396	157,25	16348
Rug. Salg, såkornkvalitet	1518	222,92	3384	1518	215,50	3271	1879	216,00	4059
Rug. Salg og hjemmeforbruk	39853	192,34	76652	35818	182,56	65389	41996	181,61	76271
Bygg. Salg	592739	173,39	1027750	555500	170,76	948572	571753	171,26	979184
Bygg. Salg, såkornkvalitet	30579	199,92	61134	30579	196,50	60088	31926	197,00	62894
Bygg. Salg og hjemmeforbruk	623318	174,69	1088884	586079	172,10	1008660	603679	172,62	1042078
Havre. Salg	351355	151,45	532127	272500	149,22	406625	319582	149,72	478478
Havre. Salg, såkornkvalitet	12513	180,92	22639	12513	177,50	22211	16682	178,00	29694
Havre. Salg og hjemmeforbruk	363868	152,46	554766	285013	150,46	428836	336264	151,12	508172
Rughvete, salg	A 640	169,01	1082	600	170,82	1025	303	171,32	519
Rughvete, salg/hjemmeforbruk	A 640	169,06	1082	600	170,83	1025	303	171,29	519
Erter til modning. Salg	2441	271,28	6622	3100	245,66	7615	3500	247,82	8674
Erter til modning. Såvare	192	269,93	518	200	265,24	530	200	267,40	535
Sum erter til modning	2633		7140	3300		8145	3700		9209
Sum korn (u/korreksj./tilsk)	1431743	179,41	2568734	1286929	177,01	2277948	1341853	175,21	2351023
Korreksjon for vann/kvalitet			38885-			40301-			45675-
Oljefrø	12237	427,95	52368	10300	418,85	43142	11900	419,35	49903
Sum korn, oljefrø (u/tilsk.)	1443980	178,83	2582217	1297229	175,82	2280789	1353753	173,98	2355251
Lokale tillegg			900			900			900
Korn, erter og oljefrø			2583117			2281689			2356151

A Kvantumsenhet: Tonn Prisenhet: Kr/100 kg

Tabell 6.2. Poteter

	Revidert regnskap 2004			Foreløpig regnskap 2005			Budsjett 2006		
	Tonn	Kr/100 kg	1000 kr	Tonn	Kr/100 kg	1000 kr	Tonn	Kr/100 kg	1000 kr
Salg. Matpoteter	93242	238,00	221916	89364	248,00	221623	91303	246,00	224605
Salg. Poteter til potetmel	49742	101,00	50239	51285	104,00	53336	55660	101,00	56217
Salg. Poteter til sprit	10012	51,00	5106	8960	54,00	4838	9090	54,00	4909
Salg. Poteter til mos/flakes	21804	160,00	34886	13946	164,00	22871	14845	159,00	23604
Salg. Poteter til pommes fr.	49342	160,00	78947	42196	164,00	69201	45476	159,00	72307
Salg. Poteter til chips	41782	160,00	66851	45732	164,00	75000	44731	159,00	71122
Salg. Vakuump. pot. mm.	11780	160,00	18848	11414	164,00	18719	11957	159,00	19012
Sum poteter til mos/chips mv	124708	160,00	199532	113288	164,00	185791	117009	159,00	186045
Hjemmeforbruk. Matpoteter	632	228,00	1441	544	238,00	1295	466	236,00	1100
Salg settepoteter	5941	373,00	22160	5900	374,00	22066	5900	374,00	22066
Sum poteter (uten tilskudd)	284277	176,02	500394	269341	181,54	488949	279428	177,13	494942
Distr.tilsk. for Nord-Norge			2332			2300			2300
Poteter			502726			491249			497242

Tabell 6.3. Stråfôr m.v.

	Revidert regnskap 2004			Foreløpig regnskap 2005			Budsjett 2006		
	Tonn	Kr/100 kg	1000 kr	Tonn	Kr/100 kg	1000 kr	Tonn	Kr/100 kg	1000 kr
Høy. Innenlandsk salg	42163	229,00	96553	44544	229,00	102006	46394	229,00	106242
Grasmel og fôrpellets. Salg	1100	35,00	385	1106	38,60	427	1500	37,30	560
Rundballer. Salg	25554	38,50	9838	26996	38,50	10393	28117	38,50	10825
Sum innenl. salg av stråfôr	68817	155,16	106776	72646	155,31	112826	76011	154,75	117627
Høy. Eksport	119	30,50	36	135	22,90	31	135	23,00	31
Sum eksport av stråfôr	119	30,25	36	135	22,96	31	135	22,96	31
Stråfôr			106812			112857			117658

Tabell 6.4. Hagebruksprodukter

	Revidert regnskap 2004			Foreløpig regnskap 2005			Budsjett 2006		
	Tonn	Kr/kg	1000 kr	Tonn	Kr/kg	1000 kr	Tonn	Kr/kg	1000 kr
Blomkål	7571	7,28	55117	7283	7,13	51928	7142	7,41	52922
Sommerkål	2601	2,87	7465	2472	2,67	6600	2661	2,90	7717
Vinterkål	15263	2,87	43805	14506	2,67	38731	15399	2,90	44657
Sum hodekål	17864	2,87	51270	16978	2,67	45331	18060	2,90	52374
Gulrot	34150	4,13	141040	34470	4,28	147532	35076	4,03	141356
Purre	2419	11,22	27141	2735	11,51	31480	2566	11,68	29971
Løk	13825	4,26	58895	12901	4,82	62183	12901	4,48	57796
Salatagurk (slangeagurk)	11897	13,70	162989	11893	14,89	177087	11812	15,00	177180
Tomater	9133	12,33	112610	8539	14,08	120229	9042	14,00	126588
Sum hovedkulturene.Grønnsak.	96859	6,29	609062	94799	6,71	635770	96599	6,61	638187
Rosenkål	1409	11,62	16373	1499	11,64	17448	1426	11,60	16542
Kinakål	6572	6,30	41404	6069	5,96	36171	5864	6,20	36357
Rødkål, broccoli mv.	6760	11,50	77740	7546	11,05	83383	7651	11,61	88828
Bønner	764	3,64	2781	596	3,60	2146	596	3,64	2169
Hageerter	2692	2,36	6353	3416	2,27	7754	3416	2,36	8062
Knollselleri	1124	7,21	8104	1283	8,28	10623	1107	7,91	8756
Stilkselleri	658	11,17	7350	821	10,90	8949	704	10,70	7533
Agurker, friland	2101	4,68	9833	2283	4,63	10570	2283	4,68	10684
Rødbeter	2213	1,93	4271	1745	1,82	3176	1762	1,93	3401
Persillerot	59	14,51	856	66	20,47	1351	59	16,00	944
Reddiker	A 197	33,90	6678	152	34,90	5305	176	34,04	5991
Kruspersille	A 123	84,05	10338	113	88,87	10042	116	86,27	10007
Kålrot til mat	11467	3,79	43460	11969	4,36	52185	11848	4,03	47747
Sum andre grønns. (u/salat)	36139	6,52	235541	37558	6,63	249103	37008	6,67	247021
Hodesalat/Rapidsalat	964	55,79	53782	963	55,20	53158	904	55,00	49720
Issalat/Isbergsalat	5554	10,95	60816	5659	11,59	65588	5814	11,71	68082
Urter i veksthus	B 1673	13,00	21749	1757	13,00	22841	1845	13,00	23985
Kjøkkenhager/uspes.vekster			37147			35971			33324
Sum andre grønnsaker, m.v.			409035			426661			422132
Sum grønnsaker			1018097			1062431			1060319
Epler	11584	7,22	83636	8655	7,83	67769	10975	7,47	81983
Pærer	762	6,42	4892	322	7,87	2534	598	7,83	4682
Plommer	1000	16,92	16920	821	19,01	15607	873	13,36	11663
Surkirsebær	223	23,62	5267	184	26,72	4916	192	24,18	4643
Søtkirsebær (moreller)	567	39,91	22629	360	45,14	16250	340	40,81	13875
Sum frukt	14136	9,43	133344	10342	10,35	107076	12978	9,00	116846
Jordbær	9149	20,51	187646	7700	21,10	162470	8054	19,70	158664
Bringebær	1462	16,76	24503	1388	18,61	25831	1553	18,48	28699
Solbær	650	7,23	4700	451	7,33	3306	489	7,36	3599
Andre bær	132	23,21	3064	123	21,76	2676	124	19,77	2451
Sum hagebær	11393	19,30	219913	9662	20,11	194283	10220	18,92	193413

A Kvantumsenhet: 1000 stk

Prisenhet: Kr/kg

B Kvantumsenhet: Ant. potter

Prisenhet: Kr/potte

Tabell 6.4. Hagebruksprodukter (forts)

	Revidert regnskap 2004			Foreløpig regnskap 2005			Budsjett 2006		
	1000 stk	Kr/stk	1000 kr	1000 stk	Kr/stk	1000 kr	1000 stk	Kr/stk	1000 kr
Snittblomster	110048	3,50	385168	115324	3,09	356351	114170	3,08	351644
Blomstrende potteplanter A	38338	11,12	426319	28640	12,36	353990	28640	12,42	355709
Dekorasjonsplanter A	3984	10,30	41035	2893	10,21	29538	2893	10,01	28959
Utplantingsplanter A	29931	3,80	113738	34096	3,17	108084	35801	3,14	112415
Sum blomster, store gartneri	A 182301	5,30	966260	180953	4,69	847963	181504	4,68	848727
Blomsterprod. i små gartneri	B 1827	5,31	9701	1811	4,68	8475	1814	4,68	8490
Sum blomster i gartnerier			975961			856438			857217
Blomster utenom gartneriene	B 53672	5,31	284998	60897	4,68	284998	60897	4,68	284998
Sum blomster	A 237800	5,30	1260959	243661	4,68	1141436	244215	4,68	1142215
Distr./kval.tilsk. fr/bær/gr			47524			51160			48000
Hagebruksprodukter			2679837			2556386			2560793
A Kvantumsenhet: 1000 stk	Prisenhet: Kr/stk								
B Kvantumsenhet: Kr/1000 stk	Prisenhet: Kr/stk								

Tabell 6.5. Andre frø til modning

	Revidert regnskap 2004			Foreløpig regnskap 2005			Budsjett 2006		
	Tonn	Kr/kg	1000 kr	Tonn	Kr/kg	1000 kr	Tonn	Kr/kg	1000 kr
Engfrø	1397	19,73	27563	2243	18,97	42550	1488	19,79	29448
Rotvekst- og grønnsaksfrø	1	750,00	750	1	391,00	391	1	599,00	599
Sum andre frø til modning			28313			42941			30047

Tabell 6.6. Melk

	Revidert regnskap 2004			Foreløpig regnskap 2005			Budsjett 2006		
	1000 lite	Øre/liter	1000 kr	1000 lite	Øre/liter	1000 kr	1000 lite	Øre/liter	1000 kr
Kumelk. Meierileveranse	1520254	349,24	5309335	1512383	356,65	5393914	1501500	354,80	5327322
Kumelk. Hjemmeforbr.helmelk	3927	349,24	13715	3716	356,65	13253	3484	354,80	12361
Kumelk. Lokal foredling	291	349,24	1016	427	356,65	1523	450	354,80	1597
Sum kumelk	1524472	349,24	5324066	1516526	356,65	5408690	1505434	354,80	5341280
Geitmelk. Meierileveranse	20206	347,78	70272	20827	355,27	73992	20080	353,27	70937
Geitmelk. Annet salg	854	347,78	2970	870	355,27	3091	880	353,27	3109
Sum geitmelk	21060	347,78	73242	21697	355,27	77083	20960	353,27	74046
Produsenttjeneste, meierifin			172424			159022			146608
Grunntilskudd melk			38117			43978			47000
Sum ku/geitmelk m. gr.tilsk.			5607849			5688773			5608934
Distriktstilskudd			414141			384890			379892
Salg av melkekvoter			4110-			3036-			4200-
Ku- og geitmelk			6017880			6070627			5984626

Tabell 6.7. Kjøtt

	Revidert regnskap 2004			Foreløpig regnskap 2005			Budsjett 2006		
	Tonn	Kr/kg	1000 kr	Tonn	Kr/kg	1000 kr	Tonn	Kr/kg	1000 kr
Storfe. Registrert salg	84056	31,46	2644402	84961	32,54	2764631	83445	32,95	2749513
Storfe. Hjemmeforbruk	384	31,36	12042	352	32,44	11419	350	32,85	11498
Sum storfe	84440	31,46	2656444	85313	32,54	2776050	83795	32,95	2761011
Kalv. Registrert salg	2025	32,52	65853	1997	34,35	68597	1896	34,76	65905
Kalv. Hjemmeforbruk	76	32,42	2464	73	34,25	2500	75	34,66	2600
Sum kalv	2101	32,52	68317	2070	34,35	71097	1971	34,76	68505
Sau/lam. Registrert salg	25542	27,16	693721	25398	25,85	656538	24870	27,44	682433
Sau/lam. Hj.forbr./dir. salg	691	27,06	18698	739	25,75	19029	795	27,34	21735
Sum sau/lam	26233	27,16	712419	26137	25,85	675567	25665	27,44	704168
Geit/kje. Registrert salg	222	2,92	648	273	1,36	371	210	1,36	286
Sum geit/kje	222	2,92	648	273	1,36	371	210	1,36	286
Hest. Registrert salg	533	4,54	2420	467	4,08	1905	540	4,08	2203
Sum hest	533	4,54	2420	467	4,08	1905	540	4,08	2203
Sum kjøtt (u/gris, fjørfe, tam	113529	30,30	3440248	114260	30,85	3524990	112181	31,52	3536173
Gris. Reg.salg u. hode/labbe	112952	20,51	2316646	112332	19,87	2232037	115664	19,65	2272798
Gris. Hjemmef. u. hode/labbe	559	20,41	11409	466	19,77	9213	426	19,55	8328
Sum gris	113511	20,51	2328055	112798	19,87	2241250	116090	19,65	2281126
Sum kjøtt (u/fjørfe, tamrein)	227040	25,41	5768303	227058	25,40	5766240	228271	25,48	5817299
Hønseslakt. Registrert salg	3040		2523-	2697		6689-	2600		6448-
Sum hønseslakt.	3040	0,83	2523-	2697	2,48	6689-	2600	2,48	6448-
Kylling (fra 1982). Salg	44528	15,33	682614	47508	14,83	704544	52250	14,87	776958
Sum høns, kylling, broilersl.	47568	14,30	680091	50205	13,90	697855	54850	14,05	770510
Ender.	220	30,70	6754	250	30,71	7678	300	30,70	9210
Kalkuner. Salg	6829	17,56	119917	6406	17,64	113002	6911	17,39	120182
Fjør og dun			100			0			100
Sum annet fjørfe	7049	17,98	126771	6656	18,13	120680	7211	17,96	129492
Sum fjørfeslakt	54617	14,77	806862	56861	14,40	818535	62061	14,50	900002
Grunntilskudd kjøtt			98642			98014			95700
Sum kjøtt inkl. grunntilsk.	281657	23,69	6673807	283919	23,54	6682789	290332	23,47	6813001

Tabell 6.7. Kjøtt (forts.)

	Revidert regnskap 2004			Foreløpig regnskap 2005			Budsjett 2006		
	1000 kr			1000 kr			1000 kr		
Internoverføring sauehold			2297			1525			1000
Distriktstilskudd kjøtt			541412			543684			544394
Tilskudd friføring av sau			888			1159			1000
Ekstraslakting storfe/gris			5277			24209			70000
Sum tilskudd			549874			570577			616394
Kjøtt og fjørfeslakt	A		7223681			7253366			7429395

A Kvantumsenhet: Tonn Prisenhet: Kr/kg

Tabell 6.8. Egg

	Revidert regnskap 2004			Foreløpig regnskap 2005			Budsjett 2006		
	Tonn	Kr/kg	1000 kr	Tonn	Kr/kg	1000 kr	Tonn	Kr/kg	1000 kr
Egg. Registrert salg	48535	10,60	514471	46656	10,17	474492	47351	10,66	504762
Egg. Direkte salg	3742	11,93	44642	3742	11,51	43070	3742	12,14	45428
Egg. Sum salg	52277	10,70	559113	50398	10,27	517562	51093	10,77	550190
Egg. Hjemmeforbruk, mat	137	10,50	1439	125	10,07	1259	111	10,56	1172
Egg. Salg og hjemmeforbruk	52414	10,69	560552	50523	10,27	518821	51204	10,77	551362
Distriktstilskudd. Egg			4508			5336			5622
Frakttilskudd på egg			6553			5419			7500
Godtgjør. førtidsslakt, høner			5603			6190			0
Egg			577216			535766			564484

Tabell 6.9. Ull

	Revidert regnskap 2004			Foreløpig regnskap 2005			Budsjett 2006		
	Tonn	Kr/kg	1000 kr	Tonn	Kr/kg	1000 kr	Tonn	Kr/kg	1000 kr
Ull	5185	31,08	161150	5064	30,91	156528	4937	31,01	153096

Tabell 6.10. Pelsdyr

	Revidert regnskap 2004			Foreløpig regnskap 2005			Budsjett 2006		
	Ant. ski	Kr/skinn	1000 kr	Ant. ski	Kr/skinn	1000 kr	Ant. ski	Kr/skinn	1000 kr
Reveskinn. Eksport	342594	459,72	157497	316042	453,72	143395	345000	515,78	177944
Reveskinn. Innenl. salg m.v.	11000	459,72	5057	11000	453,72	4991	11000	515,78	5674
Sum reveskinn	353594	459,72	162554	327042	453,72	148386	356000	515,78	183618
Minkskinn. Eksport	350507	236,98	83063	255000	234,02	59675	300000	252,04	75612
Minkskinn. Innenl. salg m.v.	10000	236,98	2370	10000	234,02	2340	10000	252,04	2520
Sum minkskinn	360507	236,98	85433	265000	234,02	62015	310000	252,04	78132
Pelsdyr			247987			210401			261750

Tabell 6.11. Andre husdyrproduksjoner

	Revidert regnskap 2004			Foreløpig regnskap 2005			Budsjett 2006		
	Antall dyr	Kr/dyr	1000 kr	Antall d	Kr/dyr	1000 kr	Antall d	Kr/dyr	1000 kr
Innenlandsk salg. Hester	750	15000,00	11250	950	15000,00	14250	950	15000,00	14250
Eksport. Hester	10	40000,00	400	12	40000,00	480	12	40000,00	480
Eksport. Rev og mink	174	2741,00	477	101	1673,00	169	100	2000,00	200
Eksport. Andre dyr			3660			2486			2000
Sum eksport. Husdyr			4537			3135			2680
Import. Rev og mink	3101-	388,00	1203-	6153-	369,00	2270-	7050-	457,00	3222-
Import. Andre dyr			8222-			10906-			9585-
Import. Embryo storfe	A 69-	7000,00	483-	63-	7000,00	441-	70-	7000,00	490-
Import. Embryo småfe	A		0	339-	2000,00	678-			0
Sum import. Husdyr			9908-			14295-			13297-
Kaninkjøtt	B 260	33,00	8580	260	33,00	8580	280	40,00	11200
Sum kaniner			8580			8580			11200
Salg til Honningcentralen	B 886	34,00	30124	986	30,27	29846	800	30,00	24000
Honning. Direkte salg	B 414	76,00	31464	514	81,00	41634	500	80,00	40000
Sum birøkt			61588			71480			64000
Andre husdyrproduksjoner			76047			83150			78833

A Kvantumsenhet: Ant. stykk Prisenhet: Kr/stk
 B Kvantumsenhet: Tonn Prisenhet: Kr/kg

Tabell 6.12. Kjøreinntekter m.v.

	Revidert regnskap 2004	Foreløpig regnskap 2005	Budsjett 2006
	1000 kr	1000 kr	1000 kr
Kjøring v/invest. driftsbygn	23494	25001	25000
Kjøring v/invest. grøfter	11456	11691	11816
Kjøring v/invest. nydyrking	4720	4880	5019
Sum kjøreinnt. v/investering	39670	41572	41835
Kjøring i skogen	36500	38900	39600
Kjøring på bierverv m.v.	300005	317398	335404
Innt. hester i full pensjon	69527	73756	77457
Kjøreinntekter m.v.	445702	471626	494296

Tabell 6.13. Arbeidsinntekter ved invest.

	Revidert regnskap 2004	Foreløpig regnskap 2005	Budsjett 2006
	1000 kr	1000 kr	1000 kr
Invest.arb. driftsbygninger	281901	299947	300033
Invest.arb. grøfter	14278	14591	14715
Invest.arb. nydyrking	4723	4827	5055
Arbeidsinnt. v/investeringer	300902	319365	319803

Tabell 6.14. Endringer i buskapsverdien

	Revidert regnskap 2004			Foreløpig regnskap 2005			Budsjett 2006		
	Ant. dyr	Kr/dyr	1000 kr	Ant. dyr	Kr/dyr	1000 kr	Ant. dyr	Kr/dyr	1000 kr
Hester	500	7410,00	3705	300	7410,00	2223	100	7410,00	741
Storfe under 1 år	1000-	2250,00	2250-	7500-	2370,00	17775-	1600-	2400,00	3840-
Okser over 1 år	300-	9970,00	2991-	2700-	10460,00	28242-	600-	10640,00	6384-
Kviger			20076			10090-			1367-
Kyr			13132-			16415			1830-
Sum storfe			1703			39692-			13421-
Sauer	28700-	410,00	11767-	20700-	400,00	8280-	20200-	440,00	8888-
Geiter	200-	150,00	30-	400-	120,00	48-	600-	120,00	72-
Slaktesvin	5900-	950,00	5605-	18600	910,00	16926	8100	900,00	7290
Avlssvin over 6 mnd.	800-	1670,00	1336-	2800	1630,00	4564	2000	1610,00	3220
Sum svin	6700-		6941-	21400		21490	10100		10510
Ender, kalkuner og gjess	20800-	80,00	1664-	12500	80,00	1000			0
Sum fjørfe	20800-		1664-	12500		1000			0
Rev			0	5000-	490,00	2450-	10000-	470,00	4700-
Mink	10000	210,00	2100	10000	220,00	2200	20000	220,00	4400
Lager, revskinn	A		0	10000	454,00	4540	20000-	516,00	10320-
Lager, minskinn	A	3000-	237,00			0	5000-	252,00	1260-
Sum pelsdyr	7000		1389	15000		4290	15000-		11880-
Kaniner	300-	70,00	21-	200-	70,00	14-			0
Endringer i buskapsverdi			13626-			19031-			23010-

A Kvantumsenhet: Ant. skinn Prisenhet: Kr/skinn

Tabell 6.15 Handelsgjødsel og kalk (forts.)

	Revidert regnskap 2004			Foreløpig regnskap 2005			Budsjett 2006		
	Tonn	Kr/100 kg	1000 kr	Tonn	Kr/100 kg	1000 kr	Tonn	Kr/100 kg	1000 kr
Andre rabatter	511994-	7,80	39936-	510683-	6,33	32326-	510683-	6,50	33194-
Handelsgjødsel og kalk			1064674			1131947			1181663

Tabell 6.16. Innkjøpt kraftfôr

	Revidert regnskap 2004			Foreløpig regnskap 2005			Budsjett 2006		
	Tonn	Kr/100 kg	1000 kr	Tonn	Kr/100 kg	1000 kr	Tonn	Kr/100 kg	1000 kr
Drøvtyggerfôr	907241	264,38	2398521	902785	261,50	2360745	889484	261,67	2327554
Økologisk drøvtyggerfôr	7058	402,58	28415	7699	382,29	29433	8000	382,55	30604
Sum kraftfôr til drøvtyggere	914299	265,44	2426936	910484	262,52	2390178	897484	262,75	2358158
Svinefôr	453478	271,79	1232510	453632	268,95	1220038	467572	268,90	1257307
Økologisk svinefôr	818	435,08	3558	440	420,31	1850	500	420,24	2101
Sum kraftfôr til svin	454296	272,08	1236068	454072	269,10	1221888	468072	269,06	1259408
Fjørrefôr u. koksidiostatika	213891	271,12	579896	213436	268,44	572950	222768	266,64	593978
Fjørrefôr m. koksidiostatika	81400	297,27	241977	82429	296,27	244213	86033	294,11	253032
Økologisk fjørrefôr	2164	420,70	9104	1454	410,54	5970	1518	407,78	6189
Sum kraftfôr til fjørfe	297455	279,36	830977	297319	276,85	823133	310319	274,94	853199
Hestepellets (hestefôr)	13440	370,69	49820	14412	362,23	52203	15200	360,23	54754
Hel/knust havre	5159	282,89	14595	4519	282,73	12778	4000	280,73	11229
Økologisk hestefôr	30	435,08	131	3	420,31	13	5	418,31	19
Tørrfôr, pelsdyr	2889	206,82	5974	4829	210,11	10145	5800	210,11	12186
Kaninfôr	1110	430,62	4782	1037	443,07	4593	1050	443,07	4652
Andre fôrblandinger	1660	320,64	5322	439	315,57	1385	400	315,57	1262
Sum kraftfôr, andre husdyr	24288	331,95	80624	25239	321,40	81117	26455	317,91	84102
Sum kraftfôrbl. ukorr.	1690338	270,63	4574605	1687114	267,69	4516316	1702330	267,57	4554867
Grøpp av salgskorn	2355	262,11	6173	4110	258,99	10644	4700	258,99	12173
Sum innkjøpt kraftfôr ukorr.	1692693	270,62	4580778	1691224	267,67	4526960	1707030	267,54	4567040
Sum innkjøpt kraftfôr korr.	1692693	270,62	4580778	1691224	267,67	4526960	1707030	267,54	4567040
Rabatter og bonus			56078-			61971-			62550-
Innkjøpt kraftfôr			4524700			4464989			4504490

Tabell 6.17. Annet innkjøpt fôr

	Revidert regnskap 2004			Foreløpig regnskap 2005			Budsjett 2006		
	Tonn	Kr/100 kg	1000 kr	Tonn	Kr/100 kg	1000 kr	Tonn	Kr/100 kg	1000 kr
Tilskuddsfôr	8182	547,00	44756	9210	584,00	53786	9188	595,00	54669
Høy, importert	14599	154,00	22482	15914	160,00	25462	16000	160,00	25600
Melkeerstatninger	3367	1755,00	59091	2636	1807,00	47633	2620	1840,00	48208
Salt	2000	195,00	3900	2000	195,00	3900	2000	195,00	3900
Slakteriavfall	27744	53,13	14740	26880	53,13	14281	26400	53,13	14026
Fisk og fiskeavfall	18612	120,87	22496	18032	120,87	21795	17710	120,87	21406
Fett	578	250,00	1445	560	250,00	1400	550	250,00	1375
Organisk våtfôr	A 22148	215,83	47802	21212	213,32	45249	20925	213,30	44633
Skummet melk	B 5000	90,95	4548	5000	93,05	4653	5000	94,68	4734
Myse	B 705043	7,96	56121	722500	7,87	56861	739500	7,87	58199
Annet innkjøpt fôr			277381			275020			276750
A Kvantumsenhet: 1000 ffe			Prisenhet: Kr/100 ffe						
B Kvantumsenhet: 1000 liter			Prisenhet: Øre/liter						

Tabell 6.18. Såfrø og planter

	Revidert regnskap 2004			Foreløpig regnskap 2005			Budsjett 2006		
	Tonn	Kr/kg	1000 kr	Tonn	Kr/kg	1000 kr	Tonn	Kr/kg	1000 kr
Innkjøpt såkorn. Hvete	12176	4,84	58932	13394	4,80	64291	11948	4,66	55678
Innkjøpt såkorn. Rug	981	4,66	4571	1073	10,19	10934	1019	11,14	11352
Innkjøpt såkorn. Bygg	24550	4,08	100164	27629	3,94	108858	26701	3,95	105469
Innkj. såkorn. Havre/bl.korn	14129	3,79	53549	12784	3,68	47045	13366	3,72	49722
Innkjøpt såkorn. Rughvete	32	4,27	137			0			0
Sum innkjøpt såkorn	51868	4,19	217353	54888	4,21	231128	53044	4,19	222221
Oljefrø til modning	75	23,80	1785	77	22,80	1756	77	22,50	1733
Importert engfrø. Timotei	75	32,63	2447	76	33,81	2570	50	34,19	1710
Importert engfrø. Kløver	35	60,72	2125	32	84,48	2703	31	84,51	2620
Imp. engfrø. Hundegrass m.v.	1155	30,55	35285	1102	32,46	35771	1037	33,02	34242
Sum importert engfrø	1265	31,51	39857	1210	33,92	41044	1118	34,50	38572
Norskprodusert engfrø	A 1472	35,33	52006	1495	34,94	52235	1466	34,81	51031
Sum engfrø	2737	33,56	91863	2705	34,48	93279	2584	34,68	89603
Imp. frø. Fôrnepe/kålrot			0	1	86,00	86	1	81,00	81
Sum importert rotvekstfrø			0	1	86,00	86	1	81,00	81
Importert grønnsakfrø	A 45	624,00	28080	41	807,00	33087	36	942,00	33912
Norskprod. rotv- og gr.frø	A 1	2811,00	2811	1	1298,00	1298	1	2248,00	2248
Sum rotvekst- og grønnsakfrø	46		30891	43		34471	38		36241
Annet frø, imp. (prydplanter)			24990			31005			31005
Kjøp settepoteter			26993			27511			27376
Blomsterløk m.v.			132004			127987			127987
Planteartikler			149015			157028			157028
Sum planter			281019			285015			285015
Sum såfrø/planter (u.tilsk)			674894			704165			693194
Såfrø og planter			674894			704165			693194

Tabell 6.19. Energi og smøremidler

	Revidert regnskap 2004			Foreløpig regnskap 2005			Budsjett 2006		
	1000 lite	Øre/liter	1000 kr	1000 lite	Øre/liter	1000 kr	1000 lite	Øre/liter	1000 kr
Fyringsolje. Veksthus	41285	339,00	139956	39928	409,00	163306	41108	420,00	172654
Fyringsolje. Korntørker	8158	458,70	37421	7776	561,10	43631	7895	604,50	47725
Bensin	7080	814,52	57668	6998	879,20	61526	6940	896,81	62239
Diesel (brønseolje)	108927	369,96	402986	107661	442,56	476465	106764	474,00	506061
Smøremidler (olje, fett m.v.)	3812	2136,00	81424	3768	2158,55	81334	3737	2314,95	86510
Elektrisk lys og kraft			787288			833709			1041704
Sum energi og smøremidler			1506743			1659971			1916893

Tabell 6.20. Andre kostnader

	Revidert regnskap 2004			Foreløpig regnskap 2005			Budsjett 2006		
	Tonn	Kr/100 kg	1000 kr	Tonn	Kr/100 kg	1000 kr	Tonn	Kr/100 kg	1000 kr
Rensing av såkorn	15009	88,70	13313	16550	93,00	15392	15850	96,10	15232
Ensileringsmidler	20252	794,49	160900	19131	736,27	140856	18690	701,29	131071
Halmbeh.middel. Ammoniakk	A 1287	8,27	10643	1080	9,37	10120	1200	9,38	11256
Plantevernmidler			246021			131442			190704
Frakt. Korn og oljefrø	610994	7,78	47535	558062	8,10	45203	589512	8,31	48988
Frakt. Handelsgjødsel	511995	10,50	53759	510683	10,58	54030	510683	11,06	56482
Frakt. Poteter	93242	9,00	8392	89364	10,00	8936	91303	10,00	9130
Frakt. Grønnsaker	129743	21,40	27765	129042	22,34	28828	129498	23,34	30225
Frakt. Bær	2603	24,71	643	2205	25,79	569	2336	26,95	630
Frakt. Blomster	B 21069	4,19	8828	18265	4,37	7982	17585	4,57	8036
Frakt. Frukt	12954	25,38	3288	8760	26,50	2321	10017	27,69	2774
Sum frakt. Hagebruksprod.			40524			39700			41665
Fiberduk	C 5802	0,86	4990	6404	0,86	5507	6282	0,88	5528
Plastfolie i hagebruket	D 6288	970,00	6099	6671	990,00	6604	6590	1030,00	6788
Plastfolie i jordbruket	D 44342	3522,00	156173	47494	4110,00	195200	47668	4314,00	205640
Plastfolie inkl. inv.avgift	D 50630	3205,06	162272	54165	3725,73	201804	54258	3915,15	212428
Emballasje. Grønnsaker	13952	7,15	99706	14040	7,37	103537	14037	6,92	97134
Emballasje. Frukt og bær	22349	1,58	35303	20231	1,54	26492	20331	1,58	32177
Emballasje. Blomster	18230	1,66	30198	18095	1,51	27358	18150	1,55	28176
Sum emballasje. Hagebrukspr.			165207			157387			157487
Torv- og plastpotter	E 44062	337,07	14852	40209	318,46	12805	42932	318,64	13680
Dyrkingstorv	F 86	379,69	32653	86	346,04	29759	86	346,04	29759
Sum andre kostn. v/pl.prod.			961061			852941			923410

A	Kvantumsenhet:	Tonn	Prisenhet:	Kr/kg
B	Kvantumsenhet:	Kv.indeks	Prisenhet:	Prisindeks frakt
C	Kvantumsenhet:	1000 m2	Prisenhet:	Kr/m2
D	Kvantumsenhet:	Dekar	Prisenhet:	Kr/daa
E	Kvantumsenhet:	Ant. kart.	Prisenhet:	Kr/kartong
F	Kvantumsenhet:	1000 m3	Prisenhet:	Kr/m3

Tabell 6.20. Andre kostnader (forts.)

	Revidert regnskap 2004			Foreløpig regnskap 2005			Budsjett 2006		
	Ant. besøk	Kr/besøk	1000 kr	Ant. besøk	Kr/besøk	1000 kr	Ant. besøk	Kr/besøk	1000 kr
Veterinær	589490	465,66	274502	546006	488,50	266724	543070	510,42	277194
Medisin til dyr			167801			178235			181800
Veterinær og medisin til dyr			442303			444959			458994
Kunstig inseminasjon. Storfe	A 350706	528,79	185450	344575	536,03	184703	338390	533,16	180416
Kunstig inseminasjon. Svin	A 168145	305,16	51311	168750	282,48	47669	162500	277,14	45035
Husdyrforsikring. Premie			84841			88145			88145
Husdyrforsikring. Erstatning			73905-			56757-			68604-
Frakt. Kraftfôr	B 1692693	13,23	223943	1691224	13,41	226793	1707030	13,96	238301
Frakt. Kjøtt	B 225330	11,70	26364	225428	10,43	23512	226625	10,90	24702
Frakt. Egg			6552			5417			7500
Adm.geb. kjøp melkekvote			2280			4625			4200
Sum a. kostn. v/husdyrprod.			949139			969066			978689
Skadefors. mask. m.v. brutto			236469			231090			232610
Erstatninger på maskiner			153852-			135077-			150376-
Sum netto skadefors. maskin.			82617			96013			82234
Frakt. Fyringsolje	C 49443	14,93	7382	47704	15,92	7594	47823	16,58	7929
Frakt. Ensileringsmidler	D 20252	71,40	1446	19131	71,76	1373	18690	75,26	1407
Frakt. Såvarer	D 69736	389,45	27159	74262	403,23	29945	71593	421,38	30168
Sum diverse frakter			35987			38912			39504
Pelsdyrfôr, produksjon/frakt	B 57800	70,58	40795	56000	78,58	44005	55000	89,58	49269
Kontormaskiner			53424			51896			50461
Telefon			122188			117169			112487
Porto			22385			19689			18304
Sum telefon og porto			144573			136858			130791
Yrkesskadeforsikring	E 38686	180,09	6967	58805	186,04	10940	69323	193,04	13382
Årsavgift	F 129707	341,01	44231	127764	334,13	42690	126700	502,33	63645
Produsenttjenesten	G 15456	12862,32	198800	15166	12600,55	191100	14434	12440,07	179560
Gårdsregnskap, registrert			382732			396329			405031
Gårdsregnskap, ikke-reg.			9905			10432			11402
Sum gårdsregnskap	H 55507	7073,65	392637	53227	7642,00	406761	51100	8149,37	416433
Bygningsforsikr. Premie			348558			353436			374523
Bygningsforsikr. Erstatning			194975-			176868-			269499-
Sum diverse andre kostnader			1070997			1099730			1048069
A Kvantumsenhet:	Ant.insem.	Prisenhet:	Kr/inseminasjon						
B Kvantumsenhet:	Tonn	Prisenhet:	Kr/100 kg						
C Kvantumsenhet:	1000 liter	Prisenhet:	Øre/liter						
D Kvantumsenhet:	Tonn	Prisenhet:	Kr/tonn						
E Kvantumsenhet:	Ant. enh.	Prisenhet:	Kr/enhet						
F Kvantumsenhet:	Ant. kj.tøy	Prisenhet:	Kr/kjøretøy						
G Kvantumsenhet:	Kyr i fk.	Prisenhet:	Kr/10 kyr fk						
H Kvantumsenhet:	Ant.regnsk	Prisenhet:	Kr/regnsk.						

Tabell 6.20. Andre kostnader (forts.)

	Revidert regnskap 2004		Foreløpig regnskap 2005		Budsjett 2006	
	1000 kr		1000 kr		1000 kr	
Sum ekskl.posten forskjellig	3063814		3017750		3032402	
Forskjellig	318637		313846		315370	
Forskjellig inkl. inv.avgift	318637		313846		315370	
Utgifter til sjuk.lønn.ordn.	88000		88000		88000	
Medlemsavgift folketrygden	130800		130800		130800	
Adm.tilskudd til avløserlag	14709		10168		0	
Sum sosiale ordninger	233509		228968		218800	
Andre kostnader	3615960		3560564		3566572	

Tabell 6.21. Vedlikehold

	Revidert regnskap 2004			Foreløpig regnskap 2005			Budsjett 2006		
	Kv.ind.	Pr.ind.vdl.	1000 kr	Kv.ind.	Pr.ind.vdl.	1000 kr	Kv.ind.	Pr.ind.vdl.	1000 kr
Vedlikehold. Bygninger	58053	1410,00	818547	55668	1457,00	811083	53444	1499,00	801126
Vedlikehold. Mask. og redsk.	86064	383,90	330400	90422	376,90	340801	89677	380,70	341400
Vedlikehold. Biler	8350	677,40	56563	8733	687,00	59996	8826	702,50	62003
Sum vedlikehold	1205510			1211880			1204529		

Tabell 6.22. Leasing av maskiner

	Revidert regnskap 2004			Foreløpig regnskap 2005			Budsjett 2006		
	Kvantum	Pr.ind.kts.	1000 kr	Kvantum	Pr.ind.kts.	1000 kr	Kvantum	Pr.ind.kts.	1000 kr
Leasing, kapitalslitdel	8907	312,90	278700	12070	317,90	383705	14903	325,10	484497
Leasing, rentedel	908	3,70	33596	1334	3,95	52693	1766	4,45	78587
Leasing, effekt finansiering			4030-			21190-			39740-
Sum leasing av maskiner	308266			415208			523344		

A Kvantumsenhet: Mill. kr Prisenhet: Rentepros.

Tabell 6.23. Kapitalslit

	Revidert regnskap 2004			Foreløpig regnskap 2005			Budsjett 2006		
	Kvantum	Pr.ind.kts.	1000 kr	Kvantum	Pr.ind.kts.	1000 kr	Kvantum	Pr.ind.kts.	1000 kr
Kapitalslit. Bygninger	58694	312,90	1836535	58768	317,90	1868235	58789	325,10	1911230
Kapitalslit. Maskiner/redsk.	91071	312,90	2849612	90204	317,90	2867585	89034	325,10	2894495
Kapitalslit. Biler	6025	312,90	188522	6290	317,90	199959	6354	325,10	206569
Kapitalslit. Grøfter	6515	312,90	203854	6368	317,90	202439	6230	325,10	202537
Kapitalslit. Hydrotekn. anl.	307	312,90	9606	319	317,90	10141	328	325,10	10663
Kapitalslit			5088129			5148359			5225494

Tabell 6.24. Realrente. Lånt kapital

	Revidert regnskap 2004			Foreløpig regnskap 2005			Budsjett 2006		
	Mill. kr	Rentepros.	1000 kr	Mill. kr	Rentepros.	1000 kr	Mill. kr	Rentepros.	1000 kr
Nedbetalingslån statsbanker	2265	3,69	83579	2392	3,59	85873	2470	4,12	101764
Nedb.lån andr. lång. f. 1997	26104	3,76	981510	26800	3,52	943360	28083	4,10	1151403
Sum nedbetalingslån	28369	3,75	1065089	29192	3,53	1029233	30553	4,10	1253167
Sum rentebærende utlån	28369	3,75	1065089	29192	3,53	1029233	30553	4,10	1253167
Rentekostnader lånt kapital	29897	3,56	1065089	30644	3,36	1029233	31912	3,93	1253167
Effekt av finansiering			119600-			490300-			718000-
Realrente lånt kapital	29897	3,16	945489	30644	1,76	538933	31912	1,68	535167

Tabell 6.25. Direkte tilskudd

	Revidert regnskap 2004	Foreløpig regnskap 2005	Budsjett 2006
	1000 kr	1000 kr	1000 kr
BU-invest. tradisj. jordbruk	141060	186070	172000
BU-invest. Grøfting	2657	1078	1000
Tekniske miljøinvest.	14101	22982	25000
Tilsk. til sær. kult.l.tilt.	54500	57000	60000
Utvikl.prog. for geiteholdet	0	450	3000
Organisert beitebruk	13364	7009	150
Beiteskade, gås	0	0	2000
Setersatsing	0	0	2000
Opphørte ordninger	910	871	500
Rentestøtte	4595	16181	24350
Sum utbet. Landbr.utb.fond	231187	291641	290000
Utbet. Katastrofef. pl.prod.	7203	20367	59600
Sum fondsutbetalinger	238390	312008	349600
Areal kult.landsk.tillegg	3025383	3012230	3025819
Andre arealbas. tilsk.ordn.	204646	164940	0
Produksjonstillegg husdyr	2294786	2110840	2145066
Driftstilskudd i melkeprod.	1212423	1067381	1026100
Tilskudd til økolog. jordb.	80720	66682	79700
Regionale miljøprogram	0	54034	340000
Ufordelt beløp	0	0	35000-
Sum dir. tilsk. (underpost)	6817958	6476107	6581685
Fremme av norsk engfrøavl	1595	1379	1600
Inseminering m.v.	67571	66847	68300
Sum utviklingstiltak	69166	68226	69900
Utbet.avløserordn.i jordbr.	1050901	1040947	1071819
Adm.tilskudd til avløserlag	14709	10168	0
Refusj. utgifter under sykd.	140302	142393	147800
Sjukelønnsordning	88000	88000	88000
Kommunale vikarordninger	12482	11607	13000
Medlemsavgift, folketrygden	130800	130800	130800
Tidligpensjonsordning	119024	120636	124935
Sum velferdsordninger	1556218	1544551	1576354
Sum utbet. jordbruksavt.	8681732	8400892	8577539
Erst. tilt. pl./dyresykdom	39435	20978	35000
Driftsplanlag m.v.	849	770	800
Tilsk. avløs. rep./HV-øvelse	1085	981	1500
Erstatn. rovdyrsk. på husdyr	51526	53821	55000
Sum andre ordninger	92895	76550	92300
Sum direkte tilskudd	8774627	8477442	8669839

Tabell 6.26. Bruttoinvest. Løpende priser

	Revidert regnskap 2004			Foreløpig regnskap 2005			Budsjett 2006			
	1000 kr			1000 kr			1000 kr			
Bygninger			2349400			2500000			2500000	
Maskiner og redskaper			2650997			2900317			2825971	
Biler			221200			254800			220100	
Grøfter	A	45000	2841,00	127845	45000	2898,00	130410	45000	2947,00	132615
Hydrotekniske anlegg		5423	2841,00	15408	5446	2898,00	15783	5137	2947,00	15140
Sum avskrivb. bruttoinvest.			5364850			5801310			5693826	
Fullldyrking u. grøftkostn.	A	10000	4723,00	47230	10000	4879,00	48790	10000	5020,00	50200
Sum br.invest.uavskr.jordkap	A	10000	4723,00	47230	10000	4879,00	48790	10000	5020,00	50200
Sum bruttoinvesteringer			5412080			5850100			5744026	

A Kvantumsenhet: Dekar Prisenhet: Kr/daa

Tabell 6.27 Bokført kap etter hist. kost. 1000 kr

	Revidert regnskap 2004	Foreløpig regnskap 2005	Budsjett 2006
Jord- og driftsbygninger	38562000	39489000	40352000
Maskiner og redskaper	10639000	10832000	10826000
Biler	349000	366000	369000
Husdyr	6576000	6744000	6836000
Varer i arbeid	6434931	6504268	6672046
Sum bokført kapital	62560931	63935268	65055046
Herav lånt kapital	29897000-	30644000-	31912000-
Egenkapital	32663931	33291268	33143046

Tabell 6.28. Arbeidsforbruk, årsverk

	Revidert regnskap 2004	Foreløpig regnskap 2005	Budsjett 2006
Arbeidsforbruk i jordbruket	68700	66000	63000

Tabell 6.29. Sammendrag. Totalkalkylens registrerte regnskaper. Mill. Kroner ¹⁾

	1999	2000	2001	2002	2003	2004	2005 *	2006**
Korn, erter og oljefrø	2404	2332	2241	2209	2436	2583	2282	2356
Poteter	424	423	453	495	476	503	491	497
Stråfôr m.v.	73	101	96	97	98	107	113	118
Hagebruksprodukter	2525	2607	2648	2754	2761	2680	2556	2561
Andre frø til modning	47	37	34	26	20	28	43	30
Sum planteprod. til salg og hjemmeforbruk	5474	5500	5471	5581	5792	5901	5485	5562
Melk	6237	6595	6010	5901	6002	6018	6071	5985
Kjøtt	6963	6578	6763	6985	7090	7224	7253	7429
Egg	537	491	502	519	577	577	536	564
Ull	168	158	167	175	160	161	157	153
Pelsdyr	176	261	320	251	217	248	210	262
Andre husdyrproduksjoner	64	82	70	115	91	76	83	79
Sum husdyrprod. til salg og hjemmeforbruk	14145	14167	13831	13945	14137	14304	14310	14472
Sum pl.- og husdyrpr. til salg og hj.forbr.	19619	19667	19302	19526	19929	20205	19795	20034
Kjøreinntekter m.v.	395	409	422	419	425	446	472	494
Arbeidsinntekter ved invest.	213	195	187	196	227	301	319	320
Sum andre inntekter	608	604	609	615	652	747	791	814
Endringer i buskapsverdien	127-	120-	34-	17	27	14-	19-	23-
Sum inntekter	20100	20151	19877	20158	20608	20938	20567	20825
Handelsgjødsel og kalk	1120	936	914	1020	1032	1065	1132	1182
Innkjøpt kraftfôr	4539	4197	4312	4413	4490	4525	4465	4504
Annet innkjøpt fôr	293	272	277	285	283	277	275	277
Såfrø og planter	636	633	665	632	663	675	704	693
Energi og smøremidler	1136	1361	1688	1572	1673	1507	1660	1917
Andre kostnader	2851	3014	3050	3289	3380	3616	3561	3567
Vedlikehold	1022	1056	1137	1191	1205	1206	1212	1205
Sum ikke-varige prod.midler (kostnader)	11596	11469	12043	12403	12728	12870	13009	13344
Leasing av maskiner	90	100	142	190	220	308	415	523
Kapitalslit	5150	5192	5197	5120	5129	5088	5148	5225
Sum kostnader	16836	16761	17381	17713	18077	18266	18572	19093
Realrente lånt kapital	1014	771	982	1370	732	945	539	535
Direkte tilskudd	9000	9196	8676	8993	8899	8775	8477	8670
Vederlag til arbeid og kapital	12265	12586	11172	11437	11431	11446	10472	10402
Vederlag til arbeid og egenkapital	11250	11814	10190	10068	10699	10501	9933	9867

* Foreløpig regnskap ** Budsjett

1) Eksklusive virkning av skattemessig inntektsfradrag

Tabell 6.30. Prosentvis utvikling (verdibasis). 2004 = 100. Totalkalkylens registrerte regnskaper 1)

	1999	2000	2001	2002	2003	2004	2005 *	2006**
Korn, erter og oljefrø	93,0	90,2	86,7	85,5	94,3	100,0	88,3	91,2
Poteter	84,2	84,0	90,0	98,4	94,6	100,0	97,6	98,8
Stråfôr m.v.	68,2	94,3	89,7	90,6	91,5	100,0	105,6	110,2
Hagebruksprodukter	94,2	97,2	98,8	102,7	103,0	100,0	95,3	95,5
Andre frø til modning	167,8	132,1	121,4	92,8	71,4	100,0	153,5	107,1
Sum planteprod. til salg og hjemmeforbruk	92,7	93,2	92,7	94,5	98,1	100,0	92,9	94,2
Melk	103,6	109,5	99,8	98,0	99,7	100,0	100,8	99,4
Kjøtt	96,3	91,0	93,6	96,6	98,1	100,0	100,4	102,8
Egg	93,0	85,0	87,0	89,9	100,0	100,0	92,8	97,7
Ull	104,3	98,1	103,7	108,6	99,3	100,0	97,5	95,0
Pelsdyr	70,9	105,2	129,0	101,2	87,5	100,0	84,6	105,6
Andre husdyrproduksjoner	84,2	107,8	92,1	151,3	119,7	100,0	109,2	103,9
Sum husdyrprod. til salg og hjemmeforbruk	98,8	99,0	96,6	97,4	98,8	100,0	100,0	101,1
Sum pl.- og husdyrpr. til salg og hj.forbr.	97,0	97,3	95,5	96,6	98,6	100,0	97,9	99,1
Kjøreinntekter m.v.	88,5	91,7	94,6	93,9	95,2	100,0	105,8	110,7
Arbeidsinntekter ved invest.	70,7	64,7	62,1	65,1	75,4	100,0	105,9	106,3
Sum andre inntekter	81,3	80,8	81,5	82,3	87,2	100,0	105,8	108,9
Sum inntekter	95,9	96,2	94,9	96,2	98,4	100,0	98,2	99,4
Handelsgjødsel og kalk	105,1	87,8	85,8	95,7	96,9	100,0	106,2	110,9
Innkjøpt kraftfôr	100,3	92,7	95,2	97,5	99,2	100,0	98,6	99,5
Annet innkjøpt fôr	105,7	98,1	100,0	102,8	102,1	100,0	99,2	100,0
Såfrø og planter	94,2	93,7	98,5	93,6	98,2	100,0	104,2	102,6
Energi og smøremidler	75,3	90,3	112,0	104,3	111,0	100,0	110,1	127,2
Andre kostnader	78,8	83,3	84,3	90,9	93,4	100,0	98,4	98,6
Vedlikehold	84,7	87,5	94,2	98,7	99,9	100,0	100,4	99,9
Sum ikke-varige prod.midler (kostnader)	90,1	89,1	93,5	96,3	98,8	100,0	101,0	103,6
Leasing av maskiner	29,2	32,4	46,1	61,6	71,4	100,0	134,7	169,8
Kapitalslit	101,2	102,0	102,1	100,6	100,8	100,0	101,1	102,6
Sum kostnader	92,1	91,7	95,1	96,9	98,9	100,0	101,6	104,5
Realrente lånt kapital	107,3	81,5	103,9	144,9	77,4	100,0	57,0	56,6
Realrente lånt kapital	107,3	81,5	103,9	144,9	77,4	100,0	57,0	56,6
Direkte tilskudd	102,5	104,7	98,8	102,4	101,4	100,0	96,6	98,8
Vederlag til arbeid og kapital	107,1	109,9	97,6	99,9	99,8	100,0	91,4	90,8
Vederlag til arbeid og egenkapital	107,1	112,5	97,0	95,8	101,8	100,0	94,5	93,9

* Foreløpig regnskap ** Budsjett

1) Eksklusive virkning av skattemessig inntektsfradrag

Tabell 6.31. Det økonomiske resultat i jordbruket iflg. totalkalkylens registrerte regnskaper 1)

	Jordbruket totalt. Mill. kr.					Per årsverk. Kroner			
	Direkte tilsk.	Vederlag til arbeid og kapital	Effekt av finansiering	Renter lånt kapital	Vederlag til arb. og egenkapital	Vederlag til arbeid og kapital		Vederlag til arbeid og egenkapital	
						Nivå	Endring	Nivå	Endring
1959	103	1440	27	42	1425	5675		5616	
1960	103	1505	4	47	1463	5905	230	5738	122
1961	95	1539	35	51	1523	6204	299	6139	401
1962	83	1458	83	56	1485	6070	134-	6184	45
1963	80	1482	41	59	1465	6439	369	6362	178
1964	75	1548	97	65	1580	7026	587	7170	808
1965	191	1746	78	70	1753	8285	1259	8320	1150
1966	191	1726	61	80	1707	8413	128	8319	1-
1967	221	1842	93	88	1847	9067	654	9091	772
1968	254	2276	74	96	2254	11409	2342	11298	2207
1969	279	2121	80	118	2082	11018	391-	10816	482-
1970	267	2151	294	134	2311	11932	914	12816	2000
1971	365	2513	180	149	2543	15030	3098	15212	2396
1972	417	2661	229	164	2726	17060	2030	17477	2265
1973	480	2786	259	178	2868	18417	1357	18953	1476
1974	545	3142	348	213	3278	21478	3061	22404	3451
1975	1202	3910	484	246	4148	27576	6098	29252	6848
1976	1727	5003	446	312	5138	34793	7217	35728	6476
1977	2054	6156	505	368	6292	43231	8438	44187	8459
1978	2488	6858	551	533	6876	49697	6466	49829	5642
1979	2749	6469	379	639	6209	48063	1634-	46128	3701-
1980	2884	6935	1008	809	7134	55218	7155	56802	10674
1981	3404	7775	1469	1047	8196	63003	7785	66419	9617
1982	3967	8461	1387	1263	8584	69981	6978	71004	4585
1983	4208	8152	1158	1481	7829	68849	1132-	66120	4884-
1984	4230	9546	924	1558	8911	82148	13299	76687	10567
1985	4233	9288	910	1689	8509	81046	1102-	74249	2438-
1986	3986	9765	1281	2000	9045	86875	5829	80474	6225
1987	4276	10515	1766	2457	9823	97448	10573	91041	10567
1988	4789	10444	1442	2689	9198	101298	3850	89212	1829-
1989	5054	11893	1027	2600	10319	117516	16218	101968	12756
1990	6184	13239	932	2564	11607	134134	16618	117598	15630
1991	8147	13094	777	2484	11387	137105	2971	119235	1637
1992	9042	13003	519	2363	11159	138179	1074	118586	649-
1993	8826	13643	489	2029	12103	149756	11577	132853	14267
1994	8743	13033	301	1438	11896	144973	4783-	132321	532-
1995	8212	12164	528	1336	11356	136220	8753-	127164	5157-
1996	8311	12563	250	1259	11553	144897	8677	133257	6093
1997	8548	11942	615	1154	11403	142167	2730-	135750	2493
1998	9056	13054	533	1342	12245	158418	16251	148599	12849
1999	9000	12265	564	1579	11250	150303	8115-	137871	10728-
2000	9196	12586	790	1561	11814	159514	9211	149737	11866
2001	8676	11172	796	1778	10190	147193	12321-	134259	15478-
2002	8993	11437	359	1729	10068	153730	6537	135320	1061
2003	8899	11431	709	1441	10699	158761	5031	148597	13277
2004	8775	11446	120	1065	10501	166610	7849	152848	4251
2005*	8477	10472	490	1029	9933	158671	7939-	150505	2343-
2006**	8670	10402	718	1253	9867	165112	6441	156618	6113

* Foreløpige tall

** Budsjett

1) Eksklusive virkning av skattemessig inntektsfradrag

Tabell 6.32. Det økonomiske resultat¹⁾ i jordbruket iflg. total-kalkylens registrerte regnskaper i faste 2004 kroner

Jordbruket totalt, mill kr						Pr årsverk. Kroner				
						Vederlag til arbeid og kapital		Vederlag til arbeid og egenkapital		
	Inntekter-kostn.	Direkte tilskudd	Vederlag til arbeid og kapital	Effekt av finansiering	Renter på lånt kapital	Vederlag til arbeid og egenkapital	Nivå	Endring	Nivå	Endring
1992	5065	11561	16626	664	3021	14268	176675		151623	
1993	6024	11037	17061	611	2537	15135	187270	10595	166133	14509
1994	5289	10778	16067	371	1773	14665	178718	-8552	163121	-3011
1995	4754	9878	14632	635	1607	13660	163862	-14856	152968	-10153
1996	5055	9880	14934	297	1497	13734	172247	8386	158410	5442
1997	3932	9902	13834	712	1337	13209	164686	-7561	157253	-1157
1998	4531	10263	14793	604	1521	13876	179525	14839	168398	11145
1999	3616	9968	13584	625	1749	12460	166471	-13054	152702	-15696
2000	3641	9878	13519	849	1677	12690	171338	4866	160836	8134
2001	2602	9043	11644	830	1853	10621	153418	-17920	139937	-20899
2002	2516	9256	11772	370	1780	10363	158229	4811	139280	-657
2003	2543	8939	11482	712	1447	10747	159474	1245	149265	9984
2004	2671	8775	11446	120	1065	10501	166610	7136	152848	3583
2005*	1964	8344	10307	482	1013	9777	156176	-10434	148139	-4709
2006**	1668	8347	10015	691	1206	9500	158967	2790	150789	2650

T) Eksklusive virkning av skattemessig inntektsfradrag

6.2 Forbrukstabeller

Ifølge Prognoseutvalget for kjøtt er det regnet med et overskudd på totalt 6000 tonn i 2006. Dette fordeler seg med et underskudd av storfe og kalv og sau/lam på henh. 1600 og 730 tonn samt et overskudd for gris på 8350 tonn. For gris er det satt i verk et tiltak med slakting av gris på lave slaktevevter. Dette er antatt å utgjøre 3500 tonn som er tatt inn som redusert salgsproduksjon i tabellen under. Det resterende overskuddet av gris er disponert som eksport (lik WTO-kvoten på 3500 tonn) samt lagerendring. Underskuddet for storfe og kalv og overskuddet for sau/lam er også ført som lagerendring.

Tabell 6.33. Forbruk av kjøtt, engros ekskl. transittforbruk, tonn

	2000	2001	2002	2003	2004	2005*	2006**
Storfe							
Salgsproduksjon	88139	83125	82846	82712	84056	84961	83445
Hjemmeforbruk	245	313	374	403	384	352	350
Lagerendring	326	1516	31	-718	-89	-2941	1596
Import	2985	4575	4521	7685	6935	7381	4459
Eksport	-916	-257	-20	0	0	-100	0
Sum forbruk	90779	89272	87752	90082	91286	89653	89850
Forbruk kg/person	20,21	19,78	19,33	19,73	19,88	19,40	19,32
Kalv							
Salgsproduksjon	2444	2248	2321	2096	2025	1997	1896
Hjemmeforbruk	33	67	76	77	76	73	75
Lagerendring	-100	170	0	0	0	0	0
Import	0	0	0	0	0	0	0
Eksport	-62	-62	0	0	0	0	0
Sum forbruk	2315	2423	2397	2173	2101	2070	1971
Forbruk kg/person	0,52	0,54	0,53	0,48	0,46	0,45	0,42
Sau/lam							
Salgsproduksjon	23051	23972	24547	23907	25542	25392	24870
Hjemmeforbr./Dir. salg	453	507	598	627	691	739	795
Lagerendring	-23	-2242	-35	401	439	1852	733
Import	593	568	842	791	621	601	586
Eksport	0	-172	-593	-615	-570	-510	0
Sum forbruk	24074	22633	25359	25111	26723	28074	26984
Forbruk kg/person	5,36	5,01	5,59	5,50	5,82	6,07	5,80
Geit							
Salgsproduksjon	257	241	242	240	222	273	210
Sum forbruk	257	241	242	240	222	273	210
Forbruk kg/person	0,06	0,05	0,05	0,05	0,05	0,06	0,05
Hest							
Salgsproduksjon	587	636	636	569	533	467	540
Sum forbruk	587	636	636	569	533	467	540
Forbruk kg/person	0,13	0,14	0,14	0,12	0,12	0,10	0,12
Svinekjøtt							
Salgsproduksjon	102008	107974	103330	105356	112952	112332	115664
Hjemmeforbruk	905	782	688	683	559	466	426
Lagerendring	41	-555	316	-172	-1837	2	-1345
Import spekk	800	800	500	1360	1360	2334	1300
Import annet	1381	1381	1785	1387	1381	1443	1381
Eksport	-1213	-577	-392	0	-3396	-1825	-3500
Sum forbruk	103922	109805	106227	108614	111019	114752	113926
Forbruk kg/person	23,14	24,33	23,40	23,79	24,18	24,83	24,49
Sum kjøtt eks. fjørfe							
Salgsproduksjon	216486	218196	213922	214880	225330	225422	226625
Hjemmeforbruk	1636	1669	1736	1790	1710	1630	1646
Lagerendring	244	-1111	312	-489	-1487	-1087	984
Import	5759	7324	7648	11223	10297	11759	7726
Eksport	-2191	-1068	-1005	-615	-3966	-2435	-3500
Sum forbruk	221934	225010	222613	226789	231884	235289	233481
Forbruk kg/person	49,42	49,85	49,03	49,68	50,50	50,91	50,20
Fjørfekjøtt							
Salgsproduksjon	43061	42301	46128	49382	54617	56861	62061
Hjemmeforbruk	0	0	0	0	0	0	0
Lagerendring	-3511	2145	213	1318	-977	1578	-780
Import	89	0	0	0	0	0	0
Eksport	-109	0	0	0	0	0	0
Sum forbruk	39530	44446	46341	50700	53640	58439	61281
Forbruk kg/person	8,80	9,85	10,21	11,11	11,68	12,64	13,18
Sum forbruk kjøtt i alt	261464	269456	268954	277489	285524	293728	294762
Forbruk kg/person	58,22	59,69	59,24	60,79	62,18	63,55	63,38

For egg er budsjettåret 2006 basert på prognosen fra Prognoseutvalget for egg og fjørfekjøtt.

Tabell 6.34. Produksjon, import, eksport og forbruk av egg, tonn

	2001	2002	2003	2004	2005*	2006**
Bruttoproduksjon av egg	50 798	49 448	52 098	54 972	52 987	53 701
- 4 % svinn	2 033	1 979	2 086	2 201	2 121	2 150
Nettoproduksjon	48 765	47 469	50 012	52 771	50 866	51 551
- rugegg, verperase	327	338	361	357	343	347
Salgsprod. og hjemmeforbruk	48 437	47 130	49 651	52 414	50 523	51 204
Import av skallegg	557	559	466	109	583	
Eksport av skallegg	0	0	0	0	0	0
Lagerøkning skallegg	-126	-210	-59	58	-27	-216
Eksport av heleggpulver 1)	935	399	142	1 161	853	190
Eksport av eggehvite	1 236	1 021	746	735	701	800
Forbruk i alt	46 950	46 479	49 288	50 569	49 579	50 430
Folkemengde	4 514	4 540	4 565	4 592	4 622	4 651
Forbruk, kg/pers.	10,40	10,24	10,80	11,01	10,73	10,84

1) Omregnet til skallegg

7 Normaliserte regnskaper

7.1 Innledning

Normaliserte regnskaper bygger på de registrerte tallene i totalregnskapet for jordbruket. De normaliserte regnskapene er utarbeidet av to grunner:

- For å gi grunnlag for beregninger over utviklingen i produksjon og produktivitet i jordbruket. Disse beregningene er basert på mengdeindekser.
- For å få utjevnet de inntektssvingningene som har årsak i avlingsvariasjoner.

I prinsippet skal normaliserte regnskaper være bygd opp på samme måte som totalregnskapet, men de enkelte tallseriene skal være justert til de forhold som en kan anta vil rå under et normalår. I praksis er dette en umulig oppgave. Dersom alle år var normale, ville dette gripe inn i de fleste poster i totalregnskapet på en måte som en ikke har grunnlag for å beregne. F.eks. ville det være mindre behov for investeringer i lagerbygg. I stedet har en valgt å justere bare noen poster. Det gjelder de postene som har størst betydning for inntektsvariasjoner, og de som påvirker produktivetsberegningene på en uheldig måte.

BFJ startet arbeidet med normaliserte regnskaper i 1979. Hvert år utarbeides det en serie som strekker seg over 13 regnskapsår pluss budsjettåret. For i år gjelder det perioden 1992-2006.

7.2 Bakgrunn og framgangsmåte

Det økonomiske resultat i jordbruket svinger tilfeldig fra år til år bl.a. på grunn av svingninger i avlingene pr dekar. Disse svingningene kan først og fremst føres tilbake til variasjoner i temperatur og nedbør i det enkelte år. Svingningene i avlingene pr. dekar virker i sin tur inn på prisene, og da først og fremst på prisene på de jordbruksproduktene der ikke jordbruksavtalens målpriser begrenser svingningene. Dessuten kan disse svingningene virke inn på arealet av disse vekstene i etterfølgende år. Svingningene vil også influere på kjøpet av kraftfôr og på husdyrproduksjonen.

Det økonomiske resultatet i jordbruket slik det registreres i revidert regnskap gjenspeiler disse årlige svingningene. Svingningene kan være betydelige. Totalkalkylens registrerte tall fra regnskapsårene er derfor ikke så godt egnet til vurderinger av utviklingen i det økonomiske resultatet i jordbruket fra det ene året til det neste, eller for kortere perioder.

Prisvariasjoner på innsatsmidler, og utforming av priser og tiltak i jordbruksavtalene, vil også skape ujevn utvikling i jordbrukets økonomi. Dette er endringer som skal komme til uttrykk og som en ikke har forsøkt å jevne ut i de normaliserte regnskapene.

7.3 Generelt om beregningsprinsippene

For å komme fram til et normalisert regnskap er de registrerte regnskapstallene i totalkalkylen endret på tre ulike måter:

- Mengder er justert for å tilsvare antatte mengder i et normalår.
- Priser er justert for å tilsvare antatte priser i et normalår.
- Mengder er justert som en følge av at en har benyttet andre beregningsprinsipper enn i totalkalkylen.

7.4 Begrensninger

Når en ser bort fra endringer i beregnings- og posteringsprinsipper, skal normalisert budsjett i prinsippet være nær identisk med budsjettallene slik disse framstår i totalkalkylen før normalisering. Noen mindre avvik som skyldes unøyaktighet i beregningene, vil imidlertid forekomme mellom de to budsjetteringsmetodene. Budsjettet for 2006 er, for begge metodenes vedkommende, beregnet uten de eventuelle endringene som følger av jordbruksforhandlingene i 2006. Derfor er budsjettall og regnskapstall ikke direkte sammenlignbare.

7.5 Nærmere om prinsippene for normaliseringen

7.5.1 Planteproduksjon

7.5.1.1 Avlinger og areal

Avlingstallene for de normaliserte regnskapene er fastsatt som en lineær trend på de 12 siste 3 års glidende gjennomsnitt av registrerte avlinger. På denne måten er de årlige variasjonene i avlingene jevnet ut. For hagebruksvekstene har en ikke så lange sammenlignbare avlingsserier. For disse vekstene er det regnet trender på de kortere avlingsseriene. Resultatet er større usikkerhet i normalårsavlingene.

For hvete, bygg, havre og oljevekster nyttes avlingsoppgaver fra Statens landbruksforvaltning (SLF). Disse avlingstallene er regnet om til avlinger med 15 prosent vann. De normaliserte avlingstallene multipliseres med arealet av de enkelte kornartene i de enkelte år og en kommer fram til en normalisert produksjon. For hagebruksvekster nyttes avlingstall fra Statens landbruksforvaltning.

På kornpostene nyttes registrert areal ifølge Statistisk sentralbyrå som normalt areal for året. Innen den grønne sektor (poteter og hagebruksvekster) nyttes 3-års glidende gjennomsnitt av registrerte arealer som uttrykk for normalt areal. SLF har fra og med 1996 også vært ansvarlig for arealtallene for hagebruksvekstene.

For rug er det svært dårlig samsvar mellom Statistisk sentralbyrås produksjonstall og leveransene til Statens landbruksforvaltning. Siden rug betyr svært lite i totaljordbruket, er normaliseringen sløffet. For bær er det bare jordbær, bringebær og solbær som er normalisert.

Produksjon av engfrø kan variere fra år til år. En har derfor valgt å glatte produksjonstallene over en tre-års periode i normaliserte regnskaper.

7.5.1.2 Anvendelse og svinn

Ved fordelingen på forskjellige anvendelser for korn har en fastsatt salgskvantumet som en rest ved å trekke fra for det som går til såkorn av egen avl og hjemmeforbruk til mat og fôrkorn. Fordelingen av salgskvantumet av korn på de forskjellige kvalitetene, matkorn-, fôrkorn- og såkornkvalitet, kan vise betydelige svingninger fra år til år etter værforholdene. I de normaliserte beregningene har en derfor brukt gjennomsnittstall for regnskapsårene i de siste 15 årene for å jevne ut de årlige svingningene. En har regnet med samme fordeling for alle årene i perioden for normaliseringen.

For hagebruksvekstene har en regnet at en viss del av avlingen blir nyttet til salg og hjemmeforbruk. En har fra og med 2000 brukt svinnprosenten fra budsjettåret i registrerte regnskaper.

7.5.1.3 Priser

For korn brukes budsjettprisene før avtale i det etterfølgende året som normal pris. For budsjettåret er totalkalkylens registrerte budsjettpris benyttet direkte. For vekstene i den grønne sektor er 3-års glidende aritmetisk gjennomsnitt av registrerte priser lagt inn som normal pris. For 2005 er budsjettprisen benyttet direkte (samme framgangsmåte er nyttet for arealet).

7.5.2 Normalisering av husdyrproduksjonen

De eneste endringene i forhold til registrerte regnskaper gjelder normalisering (glatting) av prisene på pelsdyrskinn. Glattingen av prisene er foretatt over 5 år.

Øvrige produksjoner som er basert på grovfôr, vil også være påvirket av avlingenes mengde og kvalitet. En har imidlertid ikke grunnlag for å vite nøyaktig hvordan en skulle justere disse produksjonene til forutsetninger om normale grovfôravlinger. Normalisering er derfor sløyfet. De kraftfôrbaserte produksjonene kan neppe sies å være påvirket av avlingene, og normalisering er derfor uaktuelt.

7.5.3 Endringer i husdyrbestanden

Det er ikke noen forskjell mellom registrerte og normaliserte regnskaper hva angår husdyrstatusberegningene.

7.5.4 Normalisering av kostnadspostene

Under kostnadspostene har en fra og med 1999 bare normalisert enkelte poster under «Energi og smøremidler» og under «Andre kostnader».

7.5.4.1 Energi og smøremidler

Under «Energi og smøremidler» har en justert noen poster som henger sammen med endringer i avlingstallene i forbindelse med normaliseringen. Dette gjelder forbruket av fyringsolje til veksthus og korntørker som vil variere med temperaturforholdene og vanninnholdet i de enkelte årene.

7.5.4.2 Andre kostnader

Fra og med beregningen i 1997 er kostnadene til brannforsikring glattet, fordi disse kostnadene kan variere sterkt fra år til år. Dette er gjort slik at både utbetalte erstatninger og betalte premier er glattet over 5 år.

Omsatt mengde plantevernmidler er glattet for årene 2004 og 2005. På grunn av avgiftsomlegging høsten 2004 og avgiftsøkning fra 1. januar 2005 viser registrerte regnskaper stor hamstring av plantevernmidler i 2004 og stor nedgang i kostnaden i 2005. Glattingen gjelder bare disse to årene.

7.5.4.3 Priser

For alle kostnadsposter er prisseriene fra registrerte regnskaper brukt direkte. Reviderte regnskapstall er dermed benyttet for årene 1992 - 2004, mens priser fra foreløpig regnskap og budsjett er lagt inn for henholdsvis 2005 og 2006.

7.5.5 Direkte tilskudd

I normaliserte regnskaper er tallseriene for de direkte tilskuddene hentet direkte fra registrerte regnskaper. Det vil si at det er forutsatt at tilskuddene ikke påvirkes av unormale avlingsforhold.

Et unntak fra dette er Katastrofefondet for planteproduksjon. I normaliserte regnskaper beregnes utbetalinger fra Katastrofefondet som gjennomsnittet av utbetalingene i de siste 14 årene.

7.5.6 Renter på lånt kapital

Volumtall og rentefot er hentet direkte fra registrerte regnskaper.

7.6 Resultater av beregningene

7.6.1 Sammendrag av normaliserte regnskaper

Tabell 7.1 Sammendrag. Normaliserte regnskaper. Mill. Kroner¹⁾

	1992	1993	1994	1995	1996	1997	1998	1999
Korn, erter og oljefrø	2806	2801	2578	2413	2299	2310	2427	2391
Poteter	509	518	505	513	486	503	473	434
Stråfrø m.v.	49	52	50	53	51	52	79	73
Hagebruksprodukter	2416	2429	2376	2365	2455	2436	2485	2587
Andre frø til modning	53	29	18	24	38	50	47	46
Sum planteprod. til salg og hjemmeforbruk	5834	5830	5527	5369	5329	5351	5510	5531
Melk	7651	7011	6848	6453	6405	6339	6562	6237
Kjøtt	7016	6956	7127	6842	6974	6887	7025	6963
Egg	744	694	670	581	531	536	520	537
Ull	232	220	229	198	191	179	176	168
Pelsdyr	209	245	242	291	348	312	312	268
Andre husdyrproduksjoner	58	53	41	49	54	67	86	64
Sum husdyrprod. til salg og hjemmeforbruk	15910	15179	15157	14415	14503	14320	14682	14237
Sum pl.- og husdyrpr. til salg og hj.forbr.	21745	21009	20684	19783	19832	19670	20192	19768
Kjøreinntekter m.v.	343	336	352	377	375	377	382	395
Arbeidsinntekter ved invest.	181	127	160	104	189	184	217	213
Sum andre inntekter	524	462	512	480	563	561	599	608
Endringer i buskapsverdien	1	92	20-	170	107	14	100	127-
Sum inntekter	22270	21563	21176	20433	20502	20246	20891	20250
Handelsgjødsel og kalk	1219	1166	1127	1105	1165	1180	1145	1120
Innkjøpt kraftfôr	5243	4995	4674	4406	4457	4619	4567	4539
Annet innkjøpt fôr	384	351	333	329	320	326	335	293
Såfrø og planter	548	549	549	540	529	541	571	636
Energi og smøremidler	1193	1197	1207	1191	1154	1233	1177	1137
Andre kostnader	2974	2814	2786	2942	2918	2985	2954	2853
Vedlikehold	1065	1017	1000	989	982	985	1003	1022
Sum ikke-varige prod.midler (kostnader)	12626	12089	11675	11501	11525	11868	11752	11601
Leasing av maskiner	23	24	25	43	55	61	77	90
Kapitalslit	4992	4949	4925	4982	5019	5076	5104	5150
Sum kostnader	17640	17062	16625	16525	16600	17006	16934	16840
Realrente lånt kapital	1844	1540	1137	809	1009	539	809	1014
Direkte tilskudd	8724	8846	8718	8154	8361	8577	9063	9050
Vederlag til arbeid og kapital	13353	13347	13269	12063	12263	11817	13021	12459
Vederlag til arbeid og egenkapital	11509	11808	12132	11254	11254	11278	12212	11444

* Foreløpig regnskap ** Budsjett

1)Eksklusive virkning av skattemessig inntektsfradrag i 2000 - 2006

Tabell 7.1 Sammen drag. Normaliserte regnskaper. Mill. Kroner (forts.)¹⁾

	1999	2000	2001	2002	2003	2004	2005 *	2006**
Korn, erter og oljefrø	2391	2313	2343	2398	2398	2372	2337	2356
Poteter	434	439	455	475	492	490	495	497
Stråfôr m.v.	73	101	96	97	98	107	113	118
Hagebruksprodukter	2587	2610	2710	2767	2796	2694	2572	2562
Andre frø til modning	46	45	37	33	30	23	28	34
Sum planteprod. til salg og hjemmeforbruk	5531	5508	5639	5770	5814	5685	5545	5568
Melk	6237	6595	6010	5901	6002	6018	6071	5985
Kjøtt	6963	6578	6763	6985	7090	7226	7260	7429
Egg	537	491	502	519	577	577	536	564
Ull	168	158	167	175	160	161	157	153
Pelsdyr	268	244	258	248	246	248	217	251
Andre husdyrproduksjoner	64	82	70	115	91	76	83	79
Sum husdyrprod. til salg og hjemmeforbruk	14237	14149	13769	13942	14166	14306	14323	14462
Sum pl.- og husdyrpr. til salg og hj.forbr.	19768	19657	19408	19712	19981	19991	19868	20029
Kjøreinntekter m.v.	395	409	422	419	425	446	472	494
Arbeidsinntekter ved invest.	213	195	187	196	227	301	319	320
Sum andre inntekter	608	604	609	615	652	747	791	814
Endringer i buskapsverdien	127-	120-	34-	17	27	14-	19-	23-
Sum inntekter	20250	20141	19983	20344	20659	20724	20640	20820
Handelsgjødsel og kalk	1120	936	914	1020	1032	1065	1132	1182
Innkjøpt kraftfôr	4539	4197	4312	4413	4490	4525	4465	4504
Annet innkjøpt fôr	293	272	277	285	283	277	275	277
Såfrø og planter	636	633	665	632	663	675	704	693
Energi og smøremidler	1137	1382	1710	1569	1641	1516	1679	1916
Andre kostnader	2853	3017	3041	3221	3336	3472	3547	3586
Vedlikehold	1022	1056	1137	1191	1205	1206	1212	1205
Sum ikke-varige prod.midler (kostnader)	11601	11494	12056	12332	12651	12736	13014	13363
Leasing av maskiner	90	100	142	190	220	308	415	523
Kapitalslit	5150	5192	5197	5120	5129	5088	5148	5225
Sum kostnader	16840	16786	17394	17643	18000	18132	18577	19111
Realrente lånt kapital	1014	771	982	1370	732	945	539	535
Direkte tilskudd	9050	9243	8715	9004	8903	8829	8520	8651
Vederlag til arbeid og kapital	12459	12598	11304	11705	11562	11421	10583	10360
Vederlag til arbeid og egenkapital	11444	11827	10322	10336	10831	10476	10044	9825

* Foreløpig regnskap ** Budsjett

1)Eksklusive virkning av skattemessig inntektsfradrag i 2000 - 2006

7.6.2 Jordbrukets økonomiske resultat ifølge normaliserte regnskaper

I tabell 7.2 er de ulike målene for jordbrukets økonomiske resultat gjengitt. Alle resultatmål er regnet i løpende priser.

Tabell 7.2 Det økonomiske resultat i jordbruket iflg. normaliserte regnskaper¹⁾

	Jordbruket totalt. Mill. kr.					Per årsverk. Kroner			
	Direkte tilsk.	Veder- lag til arbeid og kapital	Effekt av finans- iering	Renter lånt kapital	Veder- lag til arb. og egen- kapital	Vederlag til arbeid og kapital		Vederlag til arbeid og egenkapital	
						Nivå	Endring	Nivå	Endring
1992	8724	13353	519	2363	11509	141899		122306	
1993	8846	13347	489	2029	11808	146514	4615	129611	7305
1994	8718	13269	301	1438	12132	147601	1087	134949	5338
1995	8154	12063	528	1336	11254	135079	12522-	126024	8925-
1996	8361	12263	250	1259	11254	141445	6366	129804	3780
1997	8577	11817	615	1154	11278	140684	761-	134266	4462
1998	9063	13021	533	1342	12212	158024	17340	148205	13939
1999	9050	12459	564	1579	11444	152681	5343-	140249	7956-
2000	9243	12598	790	1561	11827	159675	6994	149899	9650
2001	8715	11304	796	1778	10322	148930	10745-	135996	13903-
2002	9004	11705	359	1729	10336	157332	8402	138922	2926
2003	8903	11562	709	1441	10831	160589	3257	150425	11503
2004	8829	11421	120	1065	10476	166250	5661	152488	2063
2005*	8520	10583	490	1029	10044	160342	5908-	152177	311-
2006**	8651	10360	718	1253	9825	164446	4104	155952	3775

* Foreløpige tall

** Budsjett

1) Eksklusive virkning av skattemessig inntektsfradrag

Tabell 7.3. Det økonomiske resultatet i jordbruket ifølge normaliserte regnskaper i faste 2004-kroner¹⁾

	Jordbruket totalt, mill kr						Pr årsverk. Kroner			
							Vederlag til arbeid og kapital		Vederlag til arbeid og egenkapital	
	Inntekter minus kostnader	Statstilsk. kapital	Vederlag til arbeid og kapital	Effekt av finansiering	Renter på lånt kapital	Vederlag til arbeid og egenkapital	Nivå	Endring	Nivå	Endring
1992	5919	11154	17073	664	3021	14715	181431		156380	
1993	5628	11062	16690	611	2537	14766	183216	1784	162078	5699
1994	5610	10747	16358	371	1773	14956	181958	-1258	166361	4282
1995	4702	9809	14511	635	1607	13538	162489	-19469	151597	-14764
1996	4639	9939	14578	297	1497	13378	168144	5655	154306	2709
1997	3753	9936	13689	712	1337	13064	162969	-5175	155534	1228
1998	4485	10271	14756	604	1521	13839	179079	16110	167951	12417
1999	3776	10024	13799	625	1749	12675	169105	-9973	155336	-12615
2000	3604	9928	13532	849	1677	12704	171511	2406	161010	5674
2001	2698	9084	11782	830	1853	10759	155228	-16282	141747	-19263
2002	2780	9268	12048	370	1780	10639	161937	6708	142988	1240
2003	2671	8943	11614	712	1447	10880	161311	-626	151101	8113
2004	2592	8829	11421	120	1065	10476	166250	4939	152488	1387
2005*	2031	8386	10417	482	1013	9886	157821	-8429	149784	-2704
2006**	1645	8329	9974	691	1206	9459	158325	505	150148	363

1) Eksklusive virkning av skattemessig inntektsfradrag i 2000 - 2006

7.7 Sammenligning med fjorårets beregninger

7.7.1 Nærmere om utviklingen i normalårsavlingene

Mange av de samme kommentarene som er gitt i kapittel 4, vil også gjelde som forklaring på utviklingen i normaliserte regnskaper.

Normalisering av avlingene er en av de viktigste forskjellene mellom totalkalkylen og normaliserte regnskaper. Tabellen nedenfor viser de to siste års normalårsavlinger. Tallene for 2005 ble brukt i fjorårets beregninger, mens tallene for 2006 er brukt i årets beregninger. Denne endringen påvirker resultatene i hele normaliseringsperioden.

Tabell 7.4. Normalårsavlinger og stigningskoeffisienter beregnet i 2005 og 2006

	2005		2006	
	Normalårsavling kg/daa	Stignings- koeffisient	Normalårsavling kg/daa	Stignings- koeffisient
Hvete	452	2,4	466	4,1
Bygg	373	3,2	382	4,0
Havre	420	6,5	425	6,6
Poteter	2608	16,5	2660	20,8
Hodekål (lagr.)	4955	42,8	5067	51,8
Løk	2781	-62,6	2754	-59,2
Gulrot	3550	-12,9	3523	-13,6

Normalårsavlingene for korn er litt høyere enn i fjor samtidig som stigningskoeffisientene er litt høyere. Normalårsavlingen og stigningskoeffisienten er også høyere for poteter. For grønnsaker er normalårsavlingene og stigningskoeffisientene lite endret. Negative stigningskoeffisienter har vært vanlig for mange grønnsaksslag i senere års beregninger. Avlingsseriene for grønnsaker er kortere enn det som har ligget til grunn tidligere, fordi det var brudd i seriene ved skifte av datakilde fra SSB til SLF midt på 90-tallet. For vekster der en bare har sammenlignbare data tilbake til 1996 er det regnet normalårsavlinger og stigningskoeffisienter på vanlig måte. Også for hagebruksprodukter der en har 12 eller 13 års avlingsserie, er normalårsavling regnet på vanlig måte, men ut fra de avlingsårene som finnes.

Tabell 7.5. Sammendrag, normaliserte regnskaper. Mill kroner ¹⁾

	Året 2004			Året 2005		
	Utført 2005	Utført 2006	Differanse	Utført 2005	Utført 2006	Differanse
Korn, erter og oljefrø	2326	2372	46	2277	2337	60
Poteter	502	490	-12	535	495	-40
Stråfor m.v.	107	107	0	110	113	3
Hagebruksprodukter	2642	2694	52	2706	2572	-134
Andre frø til modning	25	23	-2	27	28	1
Sum planteprod.	5602	5685	83	5655	5545	-110
Melk	6005	6018	13	6141	6071	-70
Kjøtt	7218	7226	8	6932	7260	328
Egg	580	577	-3	534	536	2
Ull	161	161	0	158	157	-1
Pelsdyr	243	248	5	222	217	-5
Andre husdyrproduksjoner	76	76	0	70	83	13
Sum husdyrprod.	14282	14306	24	14058	14323	265
Sum pl.- og husdyrpr.	19884	19991	107	19713	19868	155
Kjøreinntekter m.v.	263	446	183	259	472	213
Arbeidsinntekter ved invest.	208	301	93	214	319	105
Sum andre inntekter	471	747	276	473	791	318
Endringer i buskapsverdien	-28	-14	14	-47	-19	28
Sum inntekter	20328	20724	396	20139	20640	501
Handelsgjødsel og kalk	1107	1065	-42	1145	1132	-13
Innkjøpt kraftfôr	4526	4525	-1	4521	4465	-56
Annet innkjøpt fôr	272	277	5	274	275	1
Såfrø og planter	680	675	-5	678	704	26
Energi og smøremidler	1536	1516	-20	1 569	1679	110
Andre kostnader	3611	3472	-139	3 606	3547	-59
Vedlikehold	1116	1206	90	1116	1212	96
Sum ikke-varige prod.midler	12848	12736	-112	12998	13014	16
Leasing av maskiner	453	308	-145	600	415	-185
Kapitalslit	5073	5088	15	5063	5148	85
Sum kostnader	18373	18132	-241	18572	18577	5
Realrente lånt kapital	832	945	113	617	539	-78
Direkte tilskudd	8832	8829	-3	8543	8520	-23
Vederlag til arbeid og kapital	10787	11421	634	10110	10583	473
Vederlag til arb. og egenkap.	9955	10476	521	9494	10044	550

1) Eksklusive virkning av skattemessig inntektsfradrag

8 Utvalg av tabeller fra Normaliserte regnskaper

Nedenfor har en tatt med de tabeller hvor tallene avviker fra de registrerte tall.

Tabell 8.1. Korn, erter og oljefrø, normaliserte regnskaper

	Revidert regnskap 2004			Foreløpig regnskap 2005			Budsjett 2006		
	Tonn	Kr/100 kg	1000 kr	Tonn	Kr/100 kg	1000 kr	Tonn	Kr/100 kg	1000 kr
Hvete. Salg, matkornkvalitet	277960	211,72	588497	265668	204,71	543849	256636	204,71	525360
Hvete. Salg, førkornkvalitet	90972	182,86	166351	86949	183,81	159821	83993	183,81	154388
Hvete. Salg, såkornkvalitet	16551	235,12	38915	15819	229,20	36257	15281	229,20	35024
Hvete. Salg og hjemmeforbruk	385483	205,91	793763	368436	200,83	739927	355910	200,83	714772
Rug. Salg, matkornkvalitet	33006	194,67	64253	27200	187,96	51125	29721	187,96	55864
Rug. Salg, førkornkvalitet	5329	155,81	8303	7100	157,25	11165	10396	157,25	16348
Rug. Salg, såkornkvalitet	1518	221,92	3369	1518	216,00	3279	1879	216,00	4059
Rug. Salg og hjemmeforbruk	39853	190,51	75925	35818	183,06	65569	41996	181,61	76271
Bygg. Salg	521028	172,26	897523	577661	171,26	989302	571752	171,26	979182
Bygg. Salg, såkornkvalitet	29093	198,92	57872	32256	197,00	63544	31926	197,00	62894
Bygg. Salg og hjemmeforbruk	550121	173,67	955395	609917	172,62	1052846	603680	172,62	1042076
Havre. Salg	336285	149,77	503654	293259	149,72	439067	319582	149,72	478478
Havre. Salg, såkornkvalitet	17553	179,92	31581	15308	178,00	27248	16681	178,00	29692
Havre. Salg og hjemmeforbruk	353838	151,27	535235	308567	151,12	466315	336265	151,12	508170
Rughvete, salg	A 640	169,12	1082	600	171,32	1028	303	171,32	519
Rughvete, salg/hjemmeforbruk	A 640	169,06	1082	600	171,33	1028	303	171,29	519
Erter til modning. Salg	2441	243,50	5944	3100	247,82	7682	3500	247,82	8674
Erter til modning. Såvare	192	263,50	506	200	267,40	535	200	267,40	535
Sum erter til modning	2633		6450	3300		8217	3700		9209
Sum korn (u/korreksj./tilsk)	1332568	177,69	2367850	1326638	175,93	2333902	1341854	175,21	2351017
Korreksjon for vann/kvalitet			45280-			45260-			45670-
Oljefrø	11426	421,08	48113	11333	419,35	47525	11900	419,35	49903
Sum korn, oljefrø (u/tilsk.)	1343994	176,39	2370683	1337971	174,61	2336167	1353754	173,98	2355250
Lokale tillegg			900			900			900
Korn, erter og oljefrø			2371583			2337067			2356150

A Kvantumsenhet: Tonn Prisenhet: Kr/100 kg

Tabell 8.2. Poteter, normaliserte regnskaper

	Revidert regnskap 2004			Foreløpig regnskap 2005			Budsjett 2006		
	Tonn	Kr/100 kg	1000 kr	Tonn	Kr/100 kg	1000 kr	Tonn	Kr/100 kg	1000 kr
Salg. Matpoteter	90040	239,00	215195	90540	244,00	220917	91303	246,00	224605
Salg. Poteter til potetmel	48667	103,00	50127	52229	102,00	53273	55660	101,00	56216
Salg. Poteter til sprit	10331	52,00	5372	9354	53,00	4957	9090	54,00	4908
Salg. Poteter til mos/flakes	19408	161,33	31310	16865	161,00	27152	14845	159,00	23603
Salg. Poteter til pommes fr.	45244	161,33	72992	45671	161,00	73530	45476	159,00	72306
Salg. Poteter til chips	43233	161,33	69747	44082	161,00	70972	44731	159,00	71122
Salg. Vakuump. pot. mm.	11780	161,33	19004	11414	161,00	18376	11957	159,00	19011
Sum poteter til mos/chips mv	119665	161,33	193053	118032	161,00	190030	117009	159,00	186042
Hjemmeforbruk. Matpoteter	632	229,00	1447	544	234,00	1272	466	236,00	1099
Salg settepoteter	5941	371,33	22060	5900	373,67	22046	5900	374,00	22066
Sum poteter (uten tilskudd)	275276	177,01	487254	276599	178,05	492495	279428	177,12	494936
Distr.tilsk. for Nord-Norge			2332			2300			2300
Poteter			489586			494795			497236

Tabell 8.3. Hagebruksprodukter, normaliserte regnskaper

	Revidert regnskap 2004			Foreløpig regnskap 2005			Budsjett 2006		
	Tonn	Kr/kg	1000 kr	Tonn	Kr/kg	1000 kr	Tonn	Kr/kg	1000 kr
Blomkål	7210	7,10	51191	7273	7,27	52874	7140	7,41	52907
Sommerkål	2567	2,93	7521	2416	2,81	6788	2339	2,90	6783
Vinterkål	14842	2,93	43487	15304	2,81	43004	15731	2,90	45619
Sum hodekål	17409	2,93	51008	17720	2,81	49792	18070	2,90	52402
Gulrot	35746	4,23	151205	35615	4,15	147802	35089	4,03	141408
Purre	2634	11,51	30317	2615	11,47	29994	2567	11,68	29982
Løk	13647	4,43	60456	13203	4,52	59677	12898	4,48	57783
Salatagurk (slangeagurk)	12633	14,55	183810	12164	14,53	176742	11872	15,00	178080
Tomater	9067	13,76	124761	9098	13,47	122550	9072	14,00	127008
Sum hovedkulturene.Grønnsak.	98346	6,64	652748	97688	6,55	639431	96708	6,61	639570
Rosenkål	1409	12,08	17020	1499	11,62	17418	1426	11,60	16541
Kinakål	6572	6,11	40154	6069	6,15	37324	5864	6,20	36356
Rødkål, broccoli mv.	6760	11,29	76320	7546	11,39	85948	7651	11,61	88828
Bønner	538	3,58	1926	566	3,63	2054	596	3,64	2169
Hageerter	3311	2,31	7648	3299	2,33	7686	3417	2,36	8064
Knollselleri	1124	7,67	8621	1283	7,80	10007	1107	7,91	8756
Stilkselleri	658	11,09	7297	821	10,92	8965	704	10,70	7532
Agurker, friland	2202	4,64	10217	2273	4,66	10592	2283	4,68	10684
Rødbeter	1730	1,93	3338	1740	1,89	3288	1761	1,93	3398
Persillerot	59	16,51	974	66	16,99	1121	59	16,00	944
Reddiker	197	33,81	6660	152	34,28	5210	176	34,04	5991
Kruspersille	123	87,56	10769	113	86,40	9763	116	86,27	10007
Kålrot til mat	11467	4,01	45982	11969	4,06	48594	11848	4,03	47747
Sum andre grønns.(u/salat)	36150	6,55	236926	37396	6,63	247970	37008	6,67	247017
Hodesalat/Rapidsalat	964	55,17	53183	963	55,33	53282	904	55,00	49720
Issalat/Isbergsalat	5554	11,62	64537	5659	11,42	64625	5814	11,71	68081
Urter i veksthus	1673	13,00	21749	1757	13,00	22841	1845	13,00	23985
Kjøkkenhager/uspes.vekster			37812			35170			33324
Sum andre grønnsaker, m.v.			414207			423888			422127
Sum grønnsaker			1066955			1063319			1061697
Epler	11067	7,62	84330	10987	7,51	82512	10981	7,47	82028
Pærer	707	7,42	5245	638	7,37	4702	599	7,83	4690
Plommer	820	17,68	14497	853	16,43	14014	873	13,36	11663
Surkirsebær	186	25,09	4666	189	24,84	4694	192	24,18	4642
Søtkirsebær (moreller)	361	42,38	15299	349	41,95	14640	340	40,81	13875
Sum frukt	13141	9,44	124037	13016	9,26	120562	12985	9,00	116898
Jordbær	7957	20,29	161447	7918	20,44	161843	8053	19,70	158644
Bringebær	1449	18,21	26386	1503	17,95	26978	1552	18,48	28680
Solbær	486	7,27	3533	491	7,31	3589	489	7,36	3599
Andre bær	132	21,56	2845	123	21,58	2654	124	19,77	2451
Sum hagebær	10024	19,37	194211	10035	19,44	195064	10218	18,92	193374

A Kvantumsenhet: 1000 stk Prisenhet: Kr/kg

B Kvantumsenhet: Ant.potter Prisenhet: Kr/potte

Tabell 8.3. Hagebruksprodukter, normaliserte regnskaper (forts.)

	Revidert regnskap 2004			Foreløpig regnskap 2005			Budsjett 2006		
	1000 stk	Kr/stk	1000 kr	1000 stk	Kr/stk	1000 kr	1000 stk	Kr/stk	1000 kr
Snittblomster	110048	3,50	385168	115324	3,09	356351	114170	3,08	351644
Blomstrende potteplanter	A 38338	11,12	426319	28640	12,36	353990	28640	12,42	355709
Dekorasjonsplanter	A 3984	10,30	41035	2893	10,21	29538	2893	10,01	28959
Utplantingsplanter	A 29931	3,80	113738	34096	3,17	108084	35801	3,14	112415
Sum blomster, store gartneri	A 182301	5,30	966260	180953	4,69	847963	181504	4,68	848727
Blomsterprod. i små gartneri	B 1827	5,31	9701	1811	4,68	8475	1814	4,68	8490
Sum blomster i gartnerier			975961			856438			857217
Blomster utenom gartneriene	B 53672	5,31	284998	60897	4,68	284998	60897	4,68	284998
Sum blomster	A 237800	5,30	1260959	243661	4,68	1141436	244215	4,68	1142215
Distr./kval.tilsk. fr/bær/gr			47524			51160			48000
Hagebruksprodukter			2693686			2571541			2562184

A Kvantumsenhet: 1000 stk Prisenhet: Kr/stk

B Kvantumsenhet: Kr/1000 stk Prisenhet: Kr/stk

Tabell 8.4. Andre frø til modning, normaliserte regnskaper

	Revidert regnskap 2004			Foreløpig regnskap 2005			Budsjett 2006		
	Tonn	Kr/kg	1000 kr	Tonn	Kr/kg	1000 kr	Tonn	Kr/kg	1000 kr
Engfrø	1134	19,73	22374	1481	18,97	28095	1709	19,79	33821
Rotvekst- og grønnsaksfrø	1	750,00	750	1	391,00	391	1	599,00	599
Sum andre frø til modning			23124			28486			34420

Tabell 8.5. Pelsdyr, normaliserte regnskaper

	Revidert regnskap 2004			Foreløpig regnskap 2005			Budsjett 2006		
	Ant. ski	Kr/skinn	1000 kr	Ant. ski	Kr/skinn	1000 kr	Ant. ski	Kr/skinn	1000 kr
Reveskinn. Eksport	342594	473,00	162047	316042	473,11	149523	345000	492,16	169795
Reveskinn. Innenl. salg m.v.	11000	473,00	5203	11000	473,11	5204	11000	492,16	5414
Sum reveskinn	353594	473,00	167250	327042	473,11	154727	356000	492,16	175209
Minkskinn. Eksport	350507	223,98	78507	255000	234,83	59882	300000	245,42	73626
Minkskinn. Innenl. salg m.v.	10000	223,98	2240	10000	234,83	2348	10000	245,42	2454
Sum minkskinn	360507	223,98	80747	265000	234,83	62230	310000	245,42	76080
Pelsdyr			247997			216957			251289

Tabell 8.6. Energi og smøremidler

	Revidert regnskap 2004			Foreløpig regnskap 2005			Budsjett 2006		
	1000 lite Øre/liter	1000 kr	1000 lite Øre/liter	1000 kr	1000 lite Øre/liter	1000 kr			
Fyringsolje. Veksthus	45281	339,00	153503	44735	409,00	182966	40857	420,00	171599
Fyringsolje. Korntørker	7311	458,70	33536	7651	561,10	42930	7931	604,50	47943
Bensin	7080	814,52	57668	6998	879,20	61526	6940	896,81	62239
Diesel (brenselolje)	108927	369,96	402986	107661	442,56	476465	106764	474,00	506061
Smøremidler (olje, fett m.v.)	3812	2136,00	81424	3768	2158,55	81334	3737	2314,95	86510
Elektrisk lys og kraft			787288			833709			1041704
Sum energi og smøremidler			1516405			1678930			1916056

Tabell 8.7. Andre kostnader, normaliserte regnskaper

	Revidert regnskap 2004			Foreløpig regnskap 2005			Budsjett 2006		
	Tonn	Kr/100 kg	1000 kr	Tonn	Kr/100 kg	1000 kr	Tonn	Kr/100 kg	1000 kr
Rensing av såkorn	15009	88,70	13313	16550	93,00	15392	15850	96,10	15232
Ensileringsmidler	20252	794,49	160900	19131	736,27	140856	18690	701,29	131071
Halmbeh.middel. Ammoniakk	A 1287	8,27	10643	1080	9,37	10120	1200	9,38	11256
Plantevernmidler			189674			189674			190704
Frakt. Korn og oljefrø	610994	7,78	47535	558062	8,10	45203	589512	8,31	48988
Frakt. Handelsgjødsel	511995	10,50	53759	510683	10,58	54030	510683	11,06	56482
Frakt. Poteter	93242	9,00	8392	89364	10,00	8936	91303	10,00	9130
Frakt. Grønnsaker	129743	21,40	27765	129042	22,34	28828	129498	23,34	30225
Frakt. Bær	2603	24,71	643	2205	25,79	569	2336	26,95	630
Frakt. Blomster	B 21069	4,19	8828	18265	4,37	7982	17585	4,57	8036
Frakt. Frukt	12954	25,38	3288	8760	26,50	2321	10017	27,69	2774
Sum frakt. Hagebruksprod.			40524			39700			41665
Fiberduk	C 5802	0,86	4990	6404	0,86	5507	6282	0,88	5528
Plastfolie i hagebruket	D 6288	970,00	6099	6671	990,00	6604	6590	1030,00	6788
Plastfolie i jordbruket	D 44342	3522,00	156173	47494	4110,00	195200	47668	4314,00	205640
Plastfolie inkl. inv.avgift	D 50630	3205,06	162272	54165	3725,73	201804	54258	3915,15	212428
Emballasje. Grønnsaker	13952	7,15	99706	14040	7,37	103537	14037	6,92	97134
Emballasje. Frukt og bær	22349	1,58	35303	20231	1,54	26492	20331	1,58	32177
Emballasje. Blomster	18230	1,66	30198	18095	1,51	27358	18150	1,55	28176
Sum emballasje. Hagebrukspr.			165207			157387			157487
Torv- og plastpotter	E 44062	337,07	14852	40209	318,46	12805	42932	318,64	13680
Dyrkingstorv	F 86	379,69	32653	86	346,04	29759	86	346,04	29759
Sum andre kostn. v/pl.prod.			904714			911173			923410
A Kvantumsenhet: Tonn	Prisenhet: Kr/kg								
B Kvantumsenhet: Kv.indeks	Prisenhet: Pris indeks frakt								
C Kvantumsenhet: 1000 m2	Prisenhet: Kr/m2								
D Kvantumsenhet: Dekar	Prisenhet: Kr/daa								
E Kvantumsenhet: Ant. kart.	Prisenhet: Kr/kartong								
F Kvantumsenhet: 1000 m3	Prisenhet: Kr/m3								
G Kvantumsenhet: 1000 liter	Prisenhet: Øre/liter								

Tabell 8.7. Andre kostnader, normaliserte regnskaper (forts.)

	Revidert regnskap 2004			Foreløpig regnskap 2005			Budsjett 2006		
	Ant. besøk	Kr/besøk	1000 kr	Ant. besøk	Kr/besøk	1000 kr	Ant. besøk	Kr/besøk	1000 kr
Veterinær	589490	465,66	274502	546006	488,50	266724	543070	510,42	277194
Medisin til dyr			167801			178235			181800
Veterinær og medisin til dyr			442303			444959			458994
Kunstig inseminasjon. Storfe	A 350706	528,79	185450	344575	536,03	184703	338390	533,16	180416
Kunstig inseminasjon. Svin	A 168145	305,16	51311	168750	282,48	47669	162500	277,14	45035
Husdyrforsikring. Premie			84841			88145			88145
Husdyrforsikring. Erstatning			73905-			56757-			68604-
Frakt. Kraftfôr	B 1692693	13,23	223943	1691224	13,41	226793	1707030	13,96	238301
Frakt. Kjøtt	B 225330	11,70	26364	225428	10,43	23512	226625	10,90	24702
Frakt. Egg			6552			5417			7500
Adm.geb. kjøp melkekvote			2280			4625			4200
Sum a. kostn. v/husdyrprod.			949139			969066			978689
Skadefors. mask. m.v. brutto			236469			231090			232610
Erstatninger på maskiner			153852-			135077-			150376-
Sum netto skadefors. maskin.			82617			96013			82234
Frakt. Fyringsolje	C 52592	14,93	7852	52385	15,92	8340	48788	16,58	8089
Frakt. Ensileringsmidler	D 20252	71,40	1446	19131	71,76	1373	18690	75,26	1407
Frakt. Såvarer	D 69736	389,45	27159	74262	403,23	29945	71593	421,38	30168
Sum diverse frakter			36457			39658			39664
Pelsdyrfôr, produksjon/frakt	B 57800	70,58	40795	56000	78,58	44005	55000	89,58	49269
Kontormaskiner			53424			51896			50461
Telefon			122188			117169			112487
Porto			22385			19689			18304
Sum telefon og porto			144573			136858			130791
Yrkesskadeforsikring	E 38686	180,09	6967	58805	186,04	10940	69323	193,04	13382
Årsavgift	F 129707	341,01	44231	127764	334,13	42690	126700	502,33	63645
Produsenttjenesten	G 15456	12862,32	198800	15166	12600,55	191100	14434	12440,07	179560
Gårdsregnskap, registrert			382732			396329			405031
Gårdsregnskap, ikke-reg.			9905			10432			11402
Sum gårdsregnskap	H 55507	7073,65	392637	53227	7642,00	406761	51100	8149,37	416433
Bygningsforsikr. Premie			289084			317337			341666
Bygningsforsikr. Erstatning			209733-			212313-			219328-
Sum diverse andre kostnader			997235			1028932			1065543
B Kvantumsenhet: Ant.insem.	Prisenhet:	Kr/inseminasjon							
C Kvantumsenhet: Tonn	Prisenhet:	Kr/100 kg							
D Kvantumsenhet: 1000 liter	Prisenhet:	Øre/liter							
E Kvantumsenhet: Tonn	Prisenhet:	Kr/tonn							
F Kvantumsenhet: Ant. enh.	Prisenhet:	Kr/enhet							
G Kvantumsenhet: Ant. kj.tøy	Prisenhet:	Kr/kjøretøy							
H Kvantumsenhet: Antall fjøs	Prisenhet:	r/jordbruksbedrift i husdyrkontrollen							
I Kvantumsenhet: Ant.regnsk	Prisenhet:	Kr/regnsk.							

Tabell 8.7. Andre kostnader, normaliserte regnskaper (forts.)

	Revidert regnskap 2004	Foreløpig regnskap 2005	Budsjett 2006
	1000 kr	1000 kr	1000 kr
Sum ekskl.posten forskjellig	2933705	3005184	3049876
Forskjellig	305105	312539	317187
Forskjellig inkl. inv.avgift	305105	312539	317187
Utgifter til sjuk.lønn.ordn.	88000	88000	88000
Medlemsavgift folketrygden	130800	130800	130800
Adm.tilskudd til avløserlag	14709	10168	0
Sum sosiale ordninger	233509	228968	218800
Andre kostnader	3472319	3546691	3585863

Tabell 8.8. Direkte tilskudd, normaliserte regnskaper

	Revidert regnskap 2004	Foreløpig regnskap 2005	Budsjett 2006
	1000 kr	1000 kr	1000 kr
BU-invest. tradisj. jordbruk	141060	186070	172000
BU-invest. Grøfthing	2657	1078	1000
Tekniske miljøinvest.	14101	22982	25000
Tilsk. til sær. kult.l.tilt.	54500	57000	60000
Utvikl.prog. for geiteholdet	0	450	3000
Organisert beitebruk	13364	7009	150
Beiteskade, gås	0	0	2000
Setersatsing	0	0	2000
Opphørte ordninger	910	871	500
Rentestøtte	4595	16181	24350
Sum utbet. Landbr.utb.fond	231187	291641	290000
Utbet. Katastrofef. pl.prod.	61988	62920	40797
Sum fondsutbetalinger	293175	354561	330797
Areal kult.landsk.tillegg	3025383	3012230	3025819
Andre arealbas. tilsk.ordn.	204646	164940	0
Produksjonstillegg husdyr	2294786	2110840	2145066
Driftstilskudd i melkeprod.	1212423	1067381	1026100
Tilskudd til økolog. jordb.	80720	66682	79700
Regionale miljøprogram	0	54034	340000
Ufordelt beløp	0	0	35000-
Sum dir. tilsk. (underpost)	6817958	6476107	6581685
Fremme av norsk engfrøavl	1595	1379	1600
Inseminering m.v.	67571	66847	68300
Sum utviklingstiltak	69166	68226	69900
Utbet.avløserordn.i jordbr.	1050901	1040947	1071819
Adm.tilskudd til avløserlag	14709	10168	0
Refusj. utgifter under sykd.	140302	142393	147800
Sjukelønnsordning	88000	88000	88000
Kommunale vikarordninger	12482	11607	13000
Medlemsavgift, folketrygden	130800	130800	130800
Tidligpensjonsordning	119024	120636	124935
Sum velferdsordninger	1556218	1544551	1576354
Sum utbet. jordbruksavt.	8736517	8443445	8558736
Erst. tilt. pl./dyresykdom	39435	20978	35000
Driftsplanlag m.v.	849	770	800
Tilsk. avløs. rep./HV-øvelse	1085	981	1500
Erstatn. rovdyrsk. på husdyr	51526	53821	55000
Sum andre ordninger	92895	76550	92300
Sum direkte tilskudd	8829412	8519995	8651036

9 Volum og prisindekser

Tabell 9.1. Prisindekser

Prisindekser	2004 = 100. Beregningsformel: Laspeyre									
	1997	1998	1999	2000	2001	2002	2003	2004	2005*	2006**
Sum korn (u/korreksj./tilsk)	111,6	112,7	113,0	103,9	105,7	107,0	105,6	100,0	97,8	98,0
Korn, erter og oljefrø	111,5	112,6	112,9	103,9	105,6	106,8	105,5	100,0	97,8	98,0
Sum salg av matpoteter	83,2	91,6	87,4	86,1	91,2	95,0	97,1	100,0	104,2	103,4
Poteter	87,5	93,2	89,2	87,2	86,4	97,2	99,0	100,0	103,2	101,3
Sum grønnsaker	87,6	93,8	92,8	99,3	100,9	106,3	105,4	100,0	104,6	104,1
Sum frukt	68,6	68,4	92,2	82,3	91,4	86,0	107,4	100,0	110,4	100,3
Sum hagebær	88,4	95,8	91,9	108,8	94,6	97,8	96,5	100,0	103,6	97,7
Sum blomster	110,4	101,4	103,0	104,4	106,4	102,9	111,7	100,0	88,3	88,3
Hagebruksprodukter	97,7	96,3	97,5	101,4	102,5	102,8	108,3	100,0	97,2	96,1
Sum pl.prod.salgs og hj.forbr	102,2	102,9	103,0	101,4	102,1	103,8	106,1	100,0	98,0	97,5
Sum kumelk	91,1	94,9	91,4	95,3	97,7	99,5	100,6	100,0	102,1	101,6
Sum geitmelk	134,6	113,9	88,1	89,6	96,1	99,7	100,6	100,0	102,2	101,6
Ku- og geitmelk	94,7	96,7	92,6	95,9	98,1	98,9	99,5	100,0	101,3	100,7
Sum storfe	98,1	96,4	86,7	82,6	89,4	91,2	95,7	100,0	103,4	104,7
Sum sau/lam	85,7	91,0	102,8	110,3	106,8	101,0	107,6	100,0	95,2	101,0
Sum gris	99,4	106,2	96,6	89,5	96,7	105,3	106,2	100,0	96,9	95,8
Sum fjørfeslakt	111,0	107,0	107,8	104,1	99,6	104,7	104,9	100,0	97,3	97,4
Sum kjøtt inkl. grunntilsk.	103,3	104,7	98,3	94,8	98,8	102,7	103,3	100,0	99,5	100,2
Kjøtt og fjørfeslakt	102,9	104,3	98,9	95,6	98,8	102,5	103,0	100,0	99,8	101,1
Egg	99,3	99,7	102,7	95,5	95,7	99,4	104,3	100,0	96,3	100,1
Pelsdyr	92,6	89,8	59,4	100,3	115,4	102,8	88,9	100,0	98,7	110,5
Sum birøkt	85,6	104,8	105,9	104,0	114,6	107,1	104,6	100,0	98,0	96,9
Sum andre husdyrprodukter	97,6	98,5	90,9	98,0	103,0	101,8	99,6	100,0	96,9	101,9
Sum husdyrprodukter	98,9	100,5	95,5	95,9	98,8	100,9	101,3	100,0	100,2	101,0
Sum plante- og husdyrprod.	99,8	101,2	97,6	97,5	99,8	101,7	102,6	100,0	99,6	100,0
Sum inntekter	99,0	100,5	97,1	97,1	99,4	101,4	102,4	100,0	99,7	100,1
Sum handelsgjødsel	100,8	99,7	100,2	84,6	87,2	99,6	97,3	100,0	107,0	113,2
Kalk	76,7	74,5	83,6	80,2	87,1	89,1	96,7	100,0	104,9	109,2
Handelsgjødsel og kalk	100,0	98,6	101,3	85,9	89,4	100,6	99,7	100,0	107,2	112,2
Innkjøpt kraftfôr	100,8	99,9	99,7	99,3	98,3	101,0	100,7	100,0	98,8	98,7
Annet innkjøpt fôr	95,7	95,5	91,5	92,2	91,6	95,4	102,6	100,0	101,7	102,4
Sum innkjøpt fôr	100,5	99,7	99,2	98,9	97,9	100,6	100,8	100,0	98,9	98,9
Såfrø og planter	97,7	102,1	92,4	89,8	87,8	88,5	91,4	100,0	97,7	98,7
Sum energi og smøremidler	74,6	69,1	73,0	84,3	93,5	96,0	110,6	100,0	110,8	127,9
Sum andre kostn. v/pl.prod.	85,8	87,8	88,9	96,4	92,2	93,7	96,5	100,0	100,8	102,4
Sum a. kostn. v/husdyrprod.	72,1	75,9	76,5	81,6	87,4	94,8	98,6	100,0	103,8	106,7
Andre kostnader	77,4	80,3	79,7	85,1	87,4	89,5	95,8	100,0	103,3	106,3
Sum vedlikehold	83,9	86,8	87,4	89,3	92,4	94,8	96,6	99,9	101,8	104,1
Sum ikke-varige prod.midler	88,9	89,1	89,1	90,7	92,6	95,7	99,6	100,0	102,4	105,9
Sum leasing av maskiner	87,3	92,6	96,6	95,9	101,4	107,3	101,3	100,0	98,8	100,4
Kapitalslit. Bygninger	86,3	88,2	90,3	93,1	95,9	97,2	99,6	100,0	101,6	103,9
Kapitalslit. Maskiner/redsk.	86,3	88,2	90,3	93,1	95,9	97,2	99,6	100,0	101,6	103,9
Kapitalslit	86,3	88,2	90,3	93,1	95,9	97,2	99,6	100,0	101,6	103,9
Sum kostnader	88,2	88,9	89,5	91,5	93,7	96,2	99,6	100,0	102,1	105,3
Vederlag, arbeid og kapital	118,8	125,1	117,4	117,7	113,8	116,3	109,7	100,0	94,5	91,3
Vederlag, arbeid og egenkap.	122,2	126,1	116,1	119,3	113,2	112,3	112,4	100,0	98,0	94,7

* Foreløpige tall.

** Budsjett.

Tabell 9.2. Volumindekser

Volumindekser	2004 = 100. Beregningsformel: Paasche									
	1997	1998	1999	2000	2001	2002	2003	2004	2005*	2006**
Sum korn (u/korreksj./tilsk)	87,0	90,7	82,0	88,1	81,4	77,8	88,8	100,0	90,7	93,3
Korn, erter og oljefrø	89,3	86,7	82,4	86,9	82,1	80,0	89,4	100,0	90,3	93,0
Sum salg av matpoteter	134,3	129,7	119,2	120,6	115,9	101,6	94,7	100,0	95,8	97,9
Poteter	111,7	104,8	94,6	96,4	104,2	101,2	95,7	100,0	94,6	97,6
Sum grønnsaker	96,6	94,9	97,0	96,5	96,9	96,4	97,1	100,0	99,8	100,1
Sum frukt	80,0	78,0	70,2	91,7	75,1	110,7	80,1	100,0	72,7	87,3
Sum hagebær	72,0	73,7	85,6	84,4	86,7	81,7	83,3	100,0	85,3	90,1
Sum blomster	89,0	98,4	100,6	97,9	99,6	105,2	97,1	100,0	102,5	102,7
Hagebruksprodukter	90,1	94,1	96,6	96,0	96,4	100,0	95,1	100,0	98,1	99,5
Sum pl.prod.salgs og hj.forbr	91,7	91,6	90,0	92,0	90,8	91,1	92,5	100,0	94,9	96,7
Sum kumelk	111,0	110,2	108,5	102,7	99,9	99,0	100,1	100,0	99,5	98,8
Sum geitmelk	110,1	107,1	103,0	100,2	96,4	99,7	98,9	100,0	103,0	99,5
Ku- og geitmelk	111,0	110,1	108,4	102,7	99,9	99,0	100,1	100,0	99,5	98,8
Sum storfe	103,1	106,6	111,4	104,7	98,8	98,6	98,4	100,0	101,0	99,2
Sum sau/lam	93,6	88,9	87,5	89,6	93,3	95,9	93,5	100,0	99,6	97,8
Sum gris	92,9	93,7	96,2	90,7	95,8	91,6	93,4	100,0	99,4	102,3
Sum fjørfeslakt	59,1	55,7	65,7	78,1	77,0	84,4	90,7	100,1	104,3	114,7
Sum kjøtt inkl. grunntilsk.	92,3	93,0	97,0	94,8	94,6	94,2	95,2	100,0	100,7	101,9
Kjøtt og fjørfeslakt	92,5	93,3	97,2	95,0	94,8	94,3	95,3	100,0	100,6	101,7
Egg	93,4	90,3	90,6	89,1	90,9	90,4	95,9	100,0	96,4	97,7
Pelsdyr	124,7	127,2	119,4	105,1	111,7	98,4	98,6	100,0	85,9	95,5
Sum birøkt	109,5	104,9	80,9	103,4	80,7	146,4	120,7	100,0	118,4	107,2
Sum andre husdyrprodukter	103,0	101,8	97,9	95,4	96,7	97,9	98,8	100,0	95,7	97,8
Sum husdyrprodukter	100,9	100,9	102,0	98,2	97,1	96,5	97,6	100,0	99,8	100,2
Sum plante- og husdyrprod.	98,2	98,1	98,4	96,4	95,2	94,9	96,1	100,0	98,4	99,2
Sum inntekter	98,3	98,7	97,8	95,7	94,9	94,9	96,1	100,0	98,6	99,4
Sum handelsgjødsel	106,3	106,0	100,7	101,4	94,4	93,3	95,8	100,0	99,5	99,5
Kalk	150,8	134,3	130,1	106,8	112,4	115,1	111,8	100,0	96,9	94,2
Handelsgjødsel og kalk	110,9	109,1	103,9	102,3	96,0	95,3	97,3	100,0	99,2	99,0
Innkjøpt kraftfôr	101,3	101,0	100,6	93,4	96,9	96,6	98,5	100,0	99,9	100,8
Annet innkjøpt fôr	122,9	126,4	115,4	106,4	109,1	107,9	99,5	100,0	97,5	97,5
Sum innkjøpt fôr	102,5	102,4	101,5	94,1	97,7	97,2	98,6	100,0	99,8	100,6
Såfrø og planter	81,9	82,9	102,0	104,4	112,2	105,9	107,6	100,0	106,8	104,1
Sum energi og smøremidler	110,7	112,4	103,3	107,1	119,9	108,7	100,4	100,0	99,5	99,5
Sum andre kostn. v/pl.prod.	105,0	94,1	85,0	80,7	82,0	93,6	89,0	100,0	88,0	93,9
Sum a. kostn. v/husdyrprod.	112,9	106,4	111,3	105,9	104,8	102,5	102,5	100,0	98,1	96,4
Andre kostnader	106,3	101,6	99,1	98,0	96,5	101,7	97,6	100,0	95,3	92,8
Sum vedlikehold	97,3	95,8	96,9	98,0	102,0	104,1	103,4	100,0	98,7	95,9
Sum ikke-varige prod.midler	103,7	102,3	101,2	98,3	101,1	100,8	99,3	100,0	98,7	97,9
Sum leasing av maskiner	22,8	27,1	30,2	34,0	45,3	57,5	70,4	100,0	136,3	169,2
Kapitalslit. Bygninger	112,8	111,3	109,8	107,8	105,2	102,5	100,3	100,0	100,1	100,2
Kapitalslit. Maskiner/redsk.	116,4	114,8	113,4	110,7	107,3	104,4	102,0	100,0	99,1	97,8
Kapitalslit	115,6	113,6	112,1	109,6	106,5	103,5	101,2	100,0	99,6	98,8
Sum kostnader	105,6	104,2	103,0	100,3	101,6	100,8	99,4	100,0	99,6	99,3
Vederlag, arbeid og kapital	87,7	90,1	89,7	88,3	84,9	85,8	90,9	100,0	96,8	99,6
Vederlag, arbeid og egenkap.	88,7	91,3	90,5	88,8	84,7	85,3	90,6	100,0	96,5	99,2

* Foreløpige tall.

** Budsjett.