

Budsjettnemnda for jordbruket
12.04.2000

Utredning nr. 3

**Sammenlignbare referansebruks-
beregninger 1993–2000 og beregning av
produktivitetsutviklingen for
de enkelte referansebruk 1998–2000**



INNHold

1	INNLEDNING	3
2	FORMÅLET MED BEREGNINGENE OG BRUKEN AV DEM	3
3	BEREGNINGSMETODE	4
3.1	Forutsetninger	4
3.2	Beregning av produktivitetsutviklingen for de enkelte referansebruk 1998- 2000	5
4	BEREGNET UTSLAG AV PRODUKTIVITETSUTVIKLINGEN MV, 1993-2000	12
4.1	Utslag av produktivitetsutviklingen alene, 1993-2000	12
4.2	Beregning av samlet virkning av pris/tilskuddsendringer og produktivitetsutvikling	13
5	INNTEKTSENDRINGER PÅ REFERANSEBRUK GRUPPERT ETTER OMRÅDE, PRODUKSJON OG STØRRELSE	16
5.1	Gruppert etter område	17
5.2	Gruppert etter produksjon	21
5.3	Gruppert etter størrelse.	23

1 INNLEDNING

På møte i BFJ 17.12.92 besluttet nemnda å utarbeide sammenlignbare modellbruksberegninger. Disse ble utarbeidet første gang til forhandlingene i 1993. Senere har navnet vært sammenlignbare referansebruksberegninger.

I tabellene som følger vil tallene for året 1998 samsvare med referansebruksberegningene som sendes til årets forhandlinger. For årene 1999 og 2000 inkluderer tallene i tabellene 5 til 7 i de sammenlignbare beregningene også produktivitetsendringer. Produktivitetsberegningene er ikke regnet inn i de ordinære referansebruksberegningene. For referansebruk med en positiv produktivitetsendring, vil tallene i referansebruksberegningene for årene 1999 og 2000 ligge lavere enn beregnet i dette dokumentet.

2 FORMÅLET MED BEREGNINGENE OG BRUKEN AV DEM

Beregningene har til formål å vise:

1. Utslagene produktivitetsutviklingen i jordbruket har hatt for vederlaget til arbeid og egenkapital pr årsverk på de enkelte referansebruk.
2. Samlet virkning av pris- og tilskuddsendringer i jordbruksavtalene, av andre prisendringer og av produktivitetsutviklingen på vederlag til arbeid og egenkapital pr årsverk på de enkelte referansebruk.

Beregningene skal kunne brukes til:

- Vurdere effektene på nettoinntekten (vederlag til arbeid og egenkapital pr årsverk) av endringer i virkemiddelbruken i jordbruksoppgjørene for ulike bruksstørrelser, distrikt og produksjoner over en lengre tidsperiode enn de tre årene som inngår i de ordinære referansebrukene.
- Sammenligne nominell inntektsutvikling og realinntektsutvikling for ulike bruksstørrelser, distrikt og produksjoner over en tidsperiode.

Med realinntekten under andre strekpunkt, tenker en på vederlag til arbeid og egenkapital pr årsverk, justert for prisstigning iflg. KPI over perioden.

3 BEREGNINGSMETODE

3.1 Forutsetninger

Tallene er relatert til siste regnskapsår, 1998, som fungerer som basisår. Således vil en til bruken i andre strekpunkt i kap. 2, gjøre vederlag til arbeid og egenkapital pr årsverk og justeringer for produktivitetsendringer om til 1998 kroner. Under dette arbeidet har en lagt KPI til grunn. Videre er det slik at alle tabeller som heter a; 6a, osv, kan brukes til vurdering av første strekpunkt i kap. 2, og tabeller som heter b; 6b, osv, kan brukes til vurdering av andre strekpunkt i kap. 2.

Referansebrukenes nummerering er den samme som i referansebruksberegningene for 2000.

I de beregningene som er gjort i dette dokumentet justeres ikke vederlaget til arbeid og egenkapital i kr/årsverk med endringer i arbeidsforbruksnormene. I stedet har en lagt endringer i registrert arbeidsforbruk til grunn. En har i år benyttet samme årlige produktivitetsforbedring som en i fjor fant ved studere utviklingen i arbeidsforbruket på bruk i driftsgranskingsmaterialet for grupper av bruk. Årlig prosentvis endring i arbeidsforbruket ble da beregnet til:

Melkeproduksjon	-0,70%
Kornproduksjon	-4,28%
Kombinert svinproduksjon og korn, sauehold, geitehold, eggproduksjon, potetproduksjon og annen produksjon	-0,28%

En gjør ellers oppmerksom på at tallene for 2000 er budsjettall og viser situasjonen før jordbruksoppgjøret.

Sammenlignbare referansebruksinntekter ble i 1993 og 1994 beregnet ved å se på den relative inntektsutviklingen fra regnskapsåret til foreløpig regnskapsår for det enkelte bruk i en gitt periode (1987-1994). Dette ble gjort direkte på tallene for vederlaget til arbeid og egenkapital pr årsverk. Vederlaget til arbeid og egenkapital er et nettobeløp beregnet som en differanse mellom inntekter og kostnader.

Til beregningene i 1995 endret en beregningsmetode og regnet den relative utviklingen for fire delkomponenter som inngår i beregningen av vederlaget til arbeid og egenkapital. Det er denne beregningsmåten som er lagt til grunn også i årets beregninger. De fire delkomponentene er «sum produksjonsinntekter» (Markedsinntekter og pristilskudd), «sum produksjonsuavhengige tilskudd», «kostnader eksklusive leid arbeid» og «kapitalgodtgjøring». En ser på den relative utviklingen mellom regnskapsåret og det foreløpige regnskapsåret for hver av de fire komponentene og ikke for vederlaget til arbeid og egenkapital. Deretter relateres de prosentvise endringene mellom regnskapsåret og foreløpig regnskapsår til basisåret, også dette for hver av de fire delkomponentene. En står da med 4 serier som viser utviklingen i produksjonsinntekter, produksjonstilskudd, kostnader og kapitalgodtgjøring for hvert referansebruk med volumfaste tall for perioden 1993-2000 relatert til basisåret 1998. Til slutt beregner en nettoinntekta, dvs. vederlaget til arbeid og egenkapital, for hvert av årene i perioden 1993-2000, på bakgrunn av de fire seriene for de fire delkomponentene.

Ved denne metoden får en beregnet inntektsutviklingen som følger av endringer i priser og tilskudd. Nivåforskjeller som følger av endringer i utvalget av typebruk, vil ikke påvirke beregningsresultatene. Når en regner med utgangspunkt i de fire enkeltkomponentene, vil en eliminere det at forholdet mellom disse komponentene endrer seg fra foreløpig regnskapsår til neste års regnskapsår, slik den forrige metoden gjorde. En regner m.a.o. på volumfaste tall for

produksjonsinntekter, produksjonstilskudd, kostnader og kapitalgodtgjøring relatert til volumet i basisåret. Dette fordi samme typebruk inngår i foreløpig regnskapsår som regnskapsåret.

Årets beregninger tar utgangspunkt i beregningsresultatene for årene 1995 til 2000, jfr. referansebrukspublikasjonene for disse årene. En beregner den relative utviklingen fra regnskapsåret til foreløpig regnskapsår for det enkelte bruk, for hvert av de 6 beregningsårene. Det blir også regnet fram til budsjettåret (2000 før jordbruksavtalen for 2000). Dette gjør at regnskapsåret 1993 blir første år som inngår i sammenligningen. Lenger bakover er det ikke tilrådelig å gå, da trendberegningen bak arbeidsproduktivitetsberegningene går over 8 år.

For referansebrukene 8 og 11 hadde disse fram til 1993 også et visst omfang av skog. En har derfor korrigert vekk alle forhold vedrørende skogen for de fire delkomponentene, samt årsverkstallet. Referansebrukene 2 og 13 har endret bruksstørrelse fra basisåret 1993 til basisåret 1994. Seriene fra 1993 er derfor justert med de volummessige endringene i forhold til avviket mellom fjorårets beregninger og beregningene i 1998.

Referansebruksberegningene hadde for regnskapsåret 1995 og foreløpig regnskapsår 1996 en melkepris som er 11,8 øre for høy pr liter. Denne feilen har en valgt å korrigere i serien for produksjonsinntekter i sammenlignbare referansebruksberegninger. Korreksjonen berører referansebrukene 1-15, 17 og 30. I 1995-kroner varierer korreksjonen fra 306 til 19 323 kroner.

3.2 Beregning av produktivitetsutviklingen for de enkelte referansebruk 1998-2000

Produktivitetsendringene beregnes som et resultat av endringer i følgende produksjons- og innsatsfaktorer:

- fôrforbruk
- gjødselforbruk
- såmengder
- ytelse (avdrått, fôrutnyttelse)
- andre kostnader
- arbeidsforbruk

Hovedprinsippet er at en beregner inntektsendringene på bakgrunn av den utviklingen i produktivitet som har foregått i perioden. Endringer i fôrforbruk, gjødslingsnivå, såmengder og ytelse er tallfestet ved hjelp av trendberegninger på grunnlag av 14 års gjennomsnitt, eller på bakgrunn av oppgaver fra NLH. I tillegg til disse koeffisientene er det beregnet en stigningskoeffisient for «andre kostnader» pr dekar på grunnlag av volumindeksen for «andre kostnader», beregnet til totalkalkylen. Tidligere ble dessuten avlingsutviklingen for de forskjellige vekstene trukket inn i produktivitetsberegningen ved bruk av tilsvarende stigningskoeffisienter. For korn, vedtok Budsjettmemnda i 1997 imidlertid å sette utviklingen i avlingsnivået til 0 kg pr år. Etter vedtaket i 1998 ble det bestemt at samme forutsetninger skulle gjelde også for de øvrige vekstene. Ved årets produktivitetsberegninger er det således ikke regnet med trendmessige endringer i avlingsnivået for noen av vekstene.

Videre er det benyttet 8 års trendberegning for grupper av bruk i driftsgranskingsmaterialet for å beregne koeffisienter for endringer i arbeidsforbruket. Årlig prosentvis endring i arbeidsforbruket er angitt i avsnitt 3.1 ovenfor og er beholdt uendret fra i fjor.

Budsjettmemnda la tidligere til grunn at det er en sammenheng mellom framgangen i arbeidsproduktivitet og maskinkostnadene. Endringen i maskinkostnadene er av BFJ tidligere vurdert til å utgjøre 0,9 prosent av årlig investeringsbehov til utvendig mekanisering pr prosent reduksjon i arbeidsforbruket. Budsjettmemnda la ved beregningene for 1997 til grunn at en ikke har noen

økning i maskinkostnadene som følge av framgangen i arbeidsproduktiviteten. Dette er vurdert på bakgrunn av en undersøkelse av mulige årsaker til redusert arbeidsforbruk i kornproduksjonen, gjort på det samme materialet i driftsgranskningene som utviklingen i arbeidsforbruket den gang ble beregnet på. I denne undersøkelsen vurderte en følgende årsaker:

- introduksjon av mer arbeidsbesparende maskiner og dyrkingsmetoder
- økte maskinkostnader
- økt maskinleie
- mer arbeid utenom bruket.

Det ble konkludert med at mer arbeid utenom bruket førte til at en reduserer arbeidsinnsatsen i jordbruket. Avskrivningene til maskiner og redskaper gikk ned i perioden, mens utgiftene til maskinleie var relativt stabile. Vedlikeholdskostnadene økte imidlertid noe i perioden. En kunne derfor ikke si at reduksjonen i arbeidsforbruket skyldes økte investeringer i skurtreskere, såmaskiner, harver osv.

Det statistisk mest riktige når en ser bort fra spesialtilfeller, er å benytte seg av siste års trendeberegning for hele perioden. Hele perioden ligger innenfor intervallet det blir beregnet trender fra. Usikkerheten blir mindre.

På grunn av nedgang i arbeidsforbruket vil en få en økning i arbeidsvederlaget i forhold til gjennomsnittlig arbeidsvederlag pr årsverk for 1999 og 2000, beregnet på grunnlag av samme norm som for 1998. Den beregnede økningen for de forskjellige typene av referansebruk går fram av tabell 1. Ulik nedgang i arbeidsforbruket for de forskjellige typer av referansebruk medfører at også økningen i arbeidsvederlaget varierer for de forskjellige referansebrukene. Som følge av sterkest nedgang i arbeidsforbruket for kornbrukene, blir også økningen i arbeidsvederlaget størst for disse brukene. (Konklusjonen gjelder så lenge arbeidsvederlaget er positivt.)

TABELL 1. Utslaget av arbeidsproduktivitet på vederlaget til arbeid og egenkapital pr årsverk for de enkelte referansebruk. Kr/årsverk

		1999 ¹⁾	2000 ²⁾	SUM ³⁾
1	7,2 årskyr. Nord-Norge	892	899	1799
2	5,6 årskyr. Vestlandet	707	724	1448
3	9,0 årskyr+51 sauer.Vestlandet	695	712	1423
4	8,5 årskyr Dal-fjell.Østlandet	784	785	1569
7	12,0 årskyr. Nord-Norge	1007	1041	2082
8	11,9 årskyr dal/fj.Trøndelag	719	748	1497
9	12,5 årskyr. Flatbygdene,Tr.lag	779	809	1617
10	12,5 årskyr. Vestlandet	782	828	1656
11	10,9 årskyr. Agder	605	621	1241
12	12,1 årskyr. Jæren	656	685	1370
13	29,2 årskyr. Jæren	776	818	1636
14	16,5 årskyr. Flatbygdene, Østl.	1175	1206	2412
15	24,4 årskyr. Flatbygdene, Østl.	1386	1425	2850
16	13,4 ammekyr+158 daa korn Øst.f	766	706	1412
17	68,6 årsgeiter. Nord-Norge	354	396	791
18	63,2 vinterføra sauer. Vestl.	242	245	491
19	121 vinterføra sauer. Landet	352	356	711
21	28 avlssvin+202 daa korn.Tr.l	203	102	204
22	27 avlssvin+292 daa korn.Ø.fl	180	67	135
23	1519 inns.høner+212 daa korn.Ø.	2020	1525	3050
24	162 daa korn. Flatb. Østlandet	397	-18	-36
26	262 daa korn Skogsb. Østlandet	3404	3109	6218
27	413 daa korn. Flatb. Østlandet	6410	6245	12490
28	234 daa korn og 79 daa potet	3186	3179	6359
30	35,5 daa frukt+18 sau. Vestl.	420	459	918

- 1) Økt vederlag til arbeid og egenkapital pr årsverk for 1999 som følge av redusert arbeidsforbruk fra 1998 til 1999
- 2) Viser gjennomsnittlig utslag pr år av økningen i vederlaget til arbeid og egenkapital pr årsverk for 2000 som følge av nedgangen i arbeidsforbruket fra 1998 til 2000
- 3) Samlet økning av vederlag til arbeid og egenkapital pr årsverk for 2000 som følge av redusert arbeidsforbruk fra 1998 til 2000 (utslag over 2 år). Det er disse tallene som skal legges til referansebruksinntektene for 2000 for å ta hensyn til endringene i arbeidsforbruket i forhold til 1998. Når disse tallene kan være lavere enn summene av tallene for 1999 og det gjennomsnittlige utslaget pr år for økningen av arbeidsvederlaget for 2000 som følge av arbeidsforbruksnedgangen fra 1998 til 2000 (kolonne 2), skyldes dette at vederlaget til arbeid og egenkapital pr årsverk er lavere i 2000 enn i 1999 for de enkelte referansebruk ved beregning etter samme normer

Et sammendrag av beregningsresultatet for produktiviteten (utenom arbeidsproduktiviteten) for samtlige referansebruk går fram av tabell 2 og 3. Tabell 2 viser beregningsresultatene pr bruk, mens tabell 3 viser resultatene beregnet pr årsverk. I likhet med beregningene for tidligere år viser produktivetsberegningene store variasjoner.

For to år siden hadde en til dels sterk negativ avlingstrend for flere av referansebrukene med grovførbasert husdyrproduksjon, og disse referansebrukene viste da en svak, og i flere tilfeller negativ produktivetsutvikling. Fra i fjor er det ikke regnet med endringer i avlingsnivået for plantevekstene, og i fjor fikk vi således en sterk økning i produktiviteten for de fleste referansebrukene hvor avlingene hadde hatt en negativ utvikling (mange av brukene med eng eller potet). I år er det ikke skjedd endringer i forhold til fjorårets beregninger.

Med unntak av referansebruk med melkeproduksjon, er det bare endringer i kostnadene som nå forklarer produktivitetsutviklingen. Tidligere var avlingsendringer også en forklaringsfaktor. For melkeproduksjonsbrukene har den trendmessige ytelsesøkningen avtatt, slik at denne faktoren har bidratt til svake produktivitetsøkning. Ved årets beregning er det således regnet med en ytelsesøkning på 7 kg pr ku mot 24 kg pr ku i fjor. Dette forholdet sammen med en noe lavere melkepris forklarer hvorfor referansebrukene med melkeproduksjon viser en svakere produktivitetsøkning ved årets beregninger sammenlignet med i fjor.

På grunnlag av nye oppgaver fra NLH er det regnet med en sterkere nedgang i fôrforbruket i svinekjøttproduksjonen enn tidligere. Dette har bidratt til sterkere produktivitetsøkning på referansebrukene med svinekjøttproduksjon i forhold til fjorårets beregninger.

I saueholdet er det regnet med at restriksjonene på grunn av scrapie fortsatt bidrar til svakere avlsmessig framgang og dermed svakere produktivitetresultater for referansebrukene med sau. Scrapie har ført til begrensede muligheter for å drive avlsarbeid, spesielt i Rogaland og Hordaland.

Som følge av at innføringen av nye og mer høytstående høneraser nå er fullført, har ytelsesøkningen avtatt sterkt og for siste registreringsår stanset helt opp. Ved årets beregninger er det således ikke regnet med ytelsesøkning for egg. Dette har bidratt til den svakere produktivitetsøkningen for referansebruk 23.

Generelt for alle referansebrukene har en sterkere nedgang for andre kostnader bidratt vesentlig til høyere produktivitetsvekst i årets beregning. En svakere nedgang i kostnadene til kunstgjødsel trekker i noen grad i motsatt retning, men dette teller ikke på langt nær så mye som den sterkere kostnadsnedgangen for andre kostnader.

Alle referansebrukene i årets beregning viser en produktivitetsøkning og alle unntatt melkeproduksjonsbrukene og referansebruk 23 med eggproduksjon viser en sterkere økning enn i fjor. Årsaken til dette er først og fremst den sterkere kostnadsnedgangen for andre kostnader. For melkeproduksjonsbrukene har virkningen av den svakere ytelsesøkningen vært sterkere enn utslaget av den sterkere kostnadsnedgangen slik at en likevel har fått en svakere produktivitetsvekst på disse brukene. Tilsvarende har utslaget av at det ikke er regnet med ytelsesøkning for egg på referansebruk 23 betydd mer enn virkningen av den sterkere kostnadsnedgangen.

En usikkerhet ved beregningene er at en har brukt den generelle trenden for kostnadsutviklingen pr dekar i faste priser, for beregningen av nedgangen i andre kostnader for alle referansebrukene. Dette gjør at beregningene for det enkelte referansebruk blir usikre.

For å dempe virkningen av usikkerheten ved enkeltbrukene har nemnda derfor valgt å beregne uveide gjennomsnittstall i stedet for individuelle tall for produktivitetseffekten for de forskjellige produksjonene. Det er derfor beregnet gjennomsnittstall for produktivitetseffekten for referansebruk med melkeproduksjon, sauekjøttproduksjon, kornproduksjon osv. i tabell 4. For referansebruk med melkeproduksjon er det i tillegg utført beregninger av gjennomsnittstall etter besetningsstørrelse.

Tabell 2 viser beregnet produktivitetsendring for de forskjellige referansebruk pr bruk.

TABELL 2 Beregnet produktivitetsendring for referansebrukene for 1999 og 2000 i kroner pr referansebruk, eksklusive arbeidsproduktivitet

		1999	2000	SUM
1	7,2 årskyr. Nord-Norge	1293	1368	2661
2	5,6 årskyr. Vestlandet	701	742	1443
3	9,0 årskyr+51 sauer.Vestlandet	1399	1479	2878
4	8,5 årskyr Dal-fjell.Østlandet	1102	1167	2269
7	12,0 årskyr. Nord-Norge	1767	1870	3637
8	11,9 årskyr dal/fj.Trøndelag	1594	1688	3282
9	12,5 årskyr. Flatbygdene,Tr.lag	1679	1768	3447
10	12,5 årskyr. Vestlandet	1305	1381	2686
11	10,9 årskyr. Agder	1574	1656	3230
12	12,1 årskyr. Jæren	1425	1493	2918
13	29,2 årskyr. Jæren	2722	2872	5594
14	16,5 årskyr. Flatbygdene, Østl.	2612	2762	5374
15	24,4 årskyr. Flatbygdene, Østl.	4336	4582	8918
16	13,4 ammekyr+158 daa korn Øst.f	2306	2440	4746
17	68,6 årsgeiter. Nord-Norge	800	846	1646
18	63,2 vinterføra sauer. Vestl.	634	663	1297
19	121 vinterføra sauer. Landet	1406	1473	2879
21	28 avlssvin+202 daa korn.Tr.l	4044	4084	8128
22	27 avlssvin+292 daa korn.Ø.fl	4494	4584	9078
23	1519 inns.høner+212 daa korn.Ø.	1874	1982	3856
24	162 daa korn. Flatb. Østlandet	1405	1487	2892
26	262 daa korn Skogsb. Østlandet	2275	2406	4681
27	413 daa korn. Flatb. Østlandet	3556	3763	7319
28	234 daa korn og 79 daa potet	2672	2822	5494
30	35,5 daa frukt+18 sau. Vestl.	435	459	894

Tabell 3 viser en tilsvarende beregning av produktivetsendringen pr årsverk for de forskjellige referansebruk.

TABELL 3 Beregnet produktivetsendring for referansebrukene for 1999 og 2000 i kroner pr årsverk, eksklusive arbeidsproduktivitet

		1999	2000	SUM
1	7,2 årskyr. Nord-Norge	1057	1119	2176
2	5,6 årskyr. Vestlandet	723	766	1489
3	9,0 årskyr+51 sauer.Vestlandet	748	791	1539
4	8,5 årskyr Dal-fjell.Østlandet	795	842	1637
7	12,0 årskyr. Nord-Norge	1113	1178	2290
8	11,9 årskyr dal/fj.Trøndelag	1032	1093	2124
9	12,5 årskyr. Flatbygdene,Tr.lag	1134	1195	2329
10	12,5 årskyr. Vestlandet	847	896	1743
11	10,9 årskyr. Agder	1017	1070	2088
12	12,1 årskyr. Jæren	964	1010	1974
13	29,2 årskyr. Jæren	1120	1182	2302
14	16,5 årskyr. Flatbygdene, Østl.	1423	1504	2927
15	24,4 årskyr. Flatbygdene, Østl.	1739	1838	3577
16	13,4 ammekyr+158 daa korn Øst.f	2222	2351	4572
17	68,6 årsgaier. Nord-Norge	476	503	979
18	63,2 vinterfôra sauer. Vestl.	912	954	1866
19	121 vinterfôra sauer. Landet	1136	1190	2326
21	28 avlssvin+202 daa korn.Tr.l	2577	2603	5180
22	27 avlssvin+292 daa korn.Ø.fl	2835	2892	5723
23	1519 inns.høner+212 daa korn.Ø.	2187	2313	4499
24	162 daa korn. Flatb. Østlandet	4965	5254	10219
26	262 daa korn Skogsb. Østlandet	4851	5130	9981
27	413 daa korn. Flatb. Østlandet	4636	4906	9542
28	234 daa korn og 79 daa potet	1849	1953	3802
30	35,5 daa frukt+18 sau. Vestl.	337	356	693

For flere referansebruk viste beregningene tidligere til dels markerte svingninger for produktivetsutviklingen som for en vesentlig del kunne tilskrives variasjoner i avlingsutviklingen. Det har vært regnet med at dette skulle kunne skyldes usikkerhet ved materialgrunnlaget og svakheter ved metoden for beregning av stigningskoeffisientene. På grunn av usikkerhetsfaktorer den tidligere beregning var beheftet med, kan det trolig være grunn til å regne med at det vil gi et riktigere resultat å holde avlingsendringer utenom beregningen.

Fram til årets beregninger lå det altså inne avlingstrenden mellom referansebruk som viste store variasjonene. Fortsatt må en på grunn av manglende beregningsgrunnlag for samtlige referansebruk benytte den gjennomsnittlige kostnadstrenden totalt for landet for de forskjellige kostnadsfaktorene. Materialet er derfor ikke anbefalt benyttet ved enkeltsammenligninger referansebruk mot referansebruk.

Således har nemnda tidligere forutsatt at beregningene bare kan brukes som ledd i et veid gjennomsnitt. Da de sammenveide inntektsberegningene er opphørt og som følge av den nevnte usikkerheten ved enkeltbruk, er det for referansebrukene i tabell 4, etter vedtak i nemnda, beregnet uveide gjennomsnittstall for tilsvarende referansebruk i den utstrekning materialet gir grunnlag for det.

Hvis det skal legges økt vekt på fordelingen av inntekt mellom referansebruk ved jordbruksoppjørene, synes forskjellen i produktivetsutvikling mellom referansebruk å være av en slik

størrelsesorden at det kan bli nødvendig å forbedre beregningsopplegget. Dette er imidlertid også et spørsmål om forbedring av datagrunnlaget. Svakheten i beregningsmetoden gjelder i første rekke dersom en foretar sammenligninger direkte mellom de enkelte referansebruk.

Tabell 4. Beregnet produktivitetssendring for referansebrukene for 1999 og 2000 i kroner pr årsverk. Uveide gjennomsnittstall for bruk med samme produksjoner

	1999 ¹⁾	2000 ²⁾	Sum ³⁾
<u>Bruk med melkeproduksjon</u>			
<u>5–9 kyr</u>			
Uveid gj.snitt, ref. 01–04	831	879	1710
Arbeidsproduktivitet	770	780	1560
<u>10–13 kyr</u>			
Uveid gj.snitt, ref. 07–12	1018	1074	2091
Arbeidsproduktivitet	758	789	1577
<u>Over 13 kyr</u>			
Uveid gj.snitt, ref. 13, 14 og 15	1427	1508	2935
Arbeidsproduktivitet	1112	1150	2299
<u>Alle bruk med melkeproduksjon</u>			
Uveid gj.snitt	1055	1114	2169
Arbeidsproduktivitet	843	869	1739
<u>Bruk med sauer</u>			
Uveid gj.snitt, ref. 18 og 19	1024	1072	2096
Arbeidsproduktivitet	297	301	601
<u>Bruk med korn</u>			
Uveid gj.snitt, ref. 24, 26 og 27	4817	5097	9914
Arbeidsproduktivitet	3404	3112	6224
<u>Bruk med svin/korn</u>			
Uveid gj.snitt, ref. 21 og 22	2706	2748	5454
Arbeidsproduktivitet	192	85	169
<u>Bruk med ammekyr</u>			
Referansebruk 16	2222	2351	4572
Arbeidsproduktivitet	766	706	1412
<u>Bruk med geiter</u>			
Referansebruk 17	476	503	979
Arbeidsproduktivitet	354	396	791
<u>Bruk med korn/høner</u>			
Referansebruk 23	2187	2313	4499
Arbeidsproduktivitet	2020	1525	3050
<u>Bruk med korn/poteter</u>			
Referansebruk 28	1849	1953	3802
Arbeidsproduktivitet	3186	3179	6359
<u>Bruk med frukt/sau</u>			
Referansebruk 30	337	356	693
Arbeidsproduktivitet	420	459	918

Fotnoter 1) 2) og 3) Se tilsvarende forklaring til tabell 1

Tabellen over viser henholdsvis produktivitetssendringer eksklusiv arbeidsproduktivitet og arbeidsproduktiviteten for de ulike gruppene av referansebruk. Det vil ikke bli helt riktig å summere disse to produktivitetssendringene. Når en først regner endring i vederlag til arbeid og egenkapital på grunnlag av produktivitetssendringer eksklusive arbeidsproduktivitetssendringer, må arbeidsproduktiviteten deretter regnes av vederlaget en får inkludert øvrige produktivitetssendringer.

4 BEREGNET UTSLAG AV PRODUKTIVITETSUTVIKLINGEN MV, 1993-2000

4.1 Utslag av produktivitetsutviklingen alene, 1993-2000

Under punkt 1 i kap. 2 ønsker en kun å se på effekten som produktivitetsendringen har hatt på vederlaget til arbeid og egenkapital pr årsverk for de enkelte bruk.

En har beregnet verdien av produktivitetsendringene fra 1999 til 2000 ved å bruke priser i 2000. I beregningene i dette dokumentet er derfor verdien av produktivitetsendringene i 2000 gjort om til løpende priser i beregningene som inngår i a-tabellene ved hjelp av konsumprisindeksen, og til 1998 priser i beregningene som inngår i b-tabellene.

Effekten av produktivitetsendringene er vist i tabell 5.

TABELL 5 Effekten av produktivitetsendringer inkludert endringer i arbeidsforbruk på utviklingen av vederlaget til arbeid og egenkapital pr årsverk, relative tall, basert på løpende kroner

Ref.bruk	1993	1994	1995	1996	1997	1998	1999	2000
1	94,0	95,1	96,3	97,5	98,7	100,0	101,4	102,8
2	93,6	94,7	95,9	97,2	98,6	100,0	101,5	103,1
3	94,2	95,2	96,3	97,5	98,7	100,0	101,3	102,7
4	93,7	94,9	96,0	97,3	98,6	100,0	101,5	103,0
7	93,9	95,0	96,2	97,4	98,7	100,0	101,4	102,9
8	93,0	94,3	95,6	97,0	98,5	100,0	101,7	103,4
9	93,2	94,5	95,8	97,1	98,6	100,0	101,6	103,3
10	93,3	94,5	95,8	97,1	98,5	100,0	101,6	103,3
11	92,4	93,8	95,2	96,7	98,3	100,0	101,9	103,8
12	92,8	94,1	95,4	96,9	98,4	100,0	101,8	103,6
13	92,2	93,6	95,1	96,7	98,3	100,0	102,0	104,0
14	90,7	92,4	94,1	96,0	98,0	100,0	102,3	104,7
15	89,0	91,0	93,0	95,3	97,6	100,0	102,8	105,7
16	80,2	83,4	86,7	90,9	95,4	100,0	105,6	112,2
17	96,9	97,5	98,1	98,7	99,3	100,0	100,7	101,3
18	93,8	94,8	95,9	97,2	98,5	100,0	101,5	103,0
19	94,9	95,8	96,7	97,7	98,8	100,0	101,1	102,2
21	90,4	91,9	93,4	95,2	97,2	100,0	104,0	112,2
22	89,0	90,7	92,4	94,4	96,7	100,0	104,5	116,7
23	81,4	84,3	87,3	91,1	95,3	100,0	104,7	110,5
24	40,2	43,2	47,2	57,2	69,7	100,0	161,2	-
26	65,0	69,6	74,9	82,2	90,2	100,0	111,1	124,7
27	70,7	75,1	80,1	86,0	92,6	100,0	108,0	117,0
28	86,3	88,9	91,3	94,0	96,9	100,0	102,8	105,8
30	97,5	98,0	98,5	99,0	99,5	100,0	100,5	101,0

4.2 Beregning av samlet virkning av pris/tilskuddsendringer og produktivitetsutvikling

I beregningene har en lagt produktivitetsendringene til årsverksinntektene for det enkelte bruk, og beregnet den relative utviklingen i vederlag til arbeid og egenkapital pr årsverk fra regnskapsåret til foreløpig regnskapsår. Resultatene står i tabell 6a og 6b.

TABELL 6a. Utvikling i vederlaget til arbeid og egenkapital pr årsverk, relative tall. Effekter av pris- og tilskuddsendringer, avlingsendringer, fôrutnyttelse, endringer i ytelse og arbeidsforbruk. Alt basert på løpende kroner

Ref.bruk	1993	1994	1995	1996	1997	1998	1999	2000
1	102,8	104,1	95,5	93,8	95,8	100,0	90,6	92,6
2	113,9	116,0	99,6	96,6	94,7	100,0	90,6	94,2
3	108,3	111,3	99,2	96,3	93,9	100,0	97,0	100,7
4	102,4	103,9	94,2	93,7	94,8	100,0	89,8	91,2
7	96,4	100,3	92,9	91,9	94,8	100,0	86,8	91,0
8	100,5	104,2	93,9	92,1	94,6	100,0	83,2	88,1
9	89,7	94,2	87,7	90,0	94,1	100,0	81,3	85,9
10	103,1	108,3	97,3	97,0	95,1	100,0	87,0	93,5
11	98,9	104,9	94,4	91,5	93,0	100,0	82,8	86,6
12	107,9	110,5	97,8	94,4	95,2	100,0	84,4	89,7
13	92,7	99,0	91,1	91,4	92,8	100,0	77,9	83,8
14	96,8	103,2	92,9	93,0	95,4	100,0	81,8	85,9
15	96,5	103,2	89,8	92,2	95,6	100,0	79,5	84,0
16	88,5	95,4	78,2	79,2	92,3	100,0	74,4	72,7
17	97,0	98,9	90,9	87,7	87,9	100,0	96,2	108,1
18	117,1	116,7	101,9	97,3	91,8	100,0	99,9	102,9
19	109,3	108,5	96,6	93,7	89,8	100,0	104,7	107,0
21	130,5	131,5	120,1	109,2	79,5	100,0	61,0	33,0
22	129,3	130,4	119,0	107,6	77,9	100,0	63,9	26,7
23	140,3	137,1	104,0	96,0	96,5	100,0	116,0	92,4
24	152,1	133,6	63,3	77,9	55,6	100,0	67,0	35,9
26	101,8	99,4	74,2	85,6	85,3	100,0	96,6	98,7
27	93,9	93,7	79,7	85,4	87,3	100,0	98,1	103,4
28	83,5	102,1	97,8	91,6	89,0	100,0	130,4	133,9
30	93,6	96,7	92,4	87,2	95,2	100,0	102,7	112,8

TABELL 6b. Utvikling i vederlaget til arbeid og egenkapital pr årsverk, relative tall. Effekter av pris- og tilskuddsendringer, avlingsendringer, forutnyttelse, endringer i ytelse og arbeidsforbruk. Basert på 1998 kroner

Ref.bruk	1993	1994	1995	1996	1997	1998	1999	2000
1	113,5	113,2	101,4	98,5	98,0	100,0	88,5	88,3
2	125,7	126,2	105,8	101,4	96,8	100,0	88,6	89,8
3	119,5	121,2	105,4	101,0	96,0	100,0	94,9	96,0
4	113,0	113,1	100,0	98,3	96,9	100,0	87,8	86,9
7	106,4	109,1	98,6	96,5	96,9	100,0	84,9	86,8
8	110,9	113,4	99,7	96,7	96,8	100,0	81,4	84,0
9	99,1	102,5	93,1	94,4	96,3	100,0	79,5	81,9
10	113,8	117,9	103,2	101,7	97,2	100,0	85,0	89,2
11	109,2	114,1	100,2	96,1	95,1	100,0	81,0	82,6
12	119,1	120,3	103,9	99,0	97,4	100,0	82,5	85,6
13	102,3	107,7	96,7	95,9	94,9	100,0	76,2	79,9
14	106,8	112,3	98,6	97,5	97,5	100,0	80,0	81,9
15	106,5	112,2	95,3	96,7	97,7	100,0	77,7	80,1
16	97,7	103,8	83,0	83,1	94,4	100,0	72,7	69,3
17	107,1	107,6	96,5	92,0	89,9	100,0	94,0	103,1
18	129,2	127,0	108,2	102,1	93,9	100,0	97,6	98,2
19	120,7	118,1	102,6	98,3	91,8	100,0	102,4	102,0
21	144,1	143,1	127,5	114,6	81,2	100,0	59,7	31,5
22	142,7	141,9	126,3	113,0	79,7	100,0	62,5	25,5
23	154,8	149,1	110,4	100,7	98,7	100,0	113,4	88,1
24	167,9	145,4	67,2	81,8	56,8	100,0	65,5	34,2
26	112,4	108,1	78,8	89,9	87,2	100,0	94,4	94,1
27	103,6	102,0	84,6	89,6	89,3	100,0	95,9	98,6
28	92,2	111,1	103,9	96,1	91,0	100,0	127,5	127,7
30	103,4	105,2	98,1	91,5	97,3	100,0	100,4	107,6

I tabellene 7a og 7b er de relative tall fra tabellene 6a og 6b, gjort om til absolutte tall for vederlag til arbeid og egenkapital pr årsverk, når alle produktivitetssendringer ligger inne. Tallene for 1998 i tabell 7a (og 7b) er identiske med tallene i de ordinære referansebruksberegningene. Tallene for 1999 og 2000 er tillagt produktivitetsokning og er derfor gjennomgående høyere enn i de ordinære referansebruksberegningene der produktivitetsokningen ikke er innregnet.

TABELL 7a Vederlag til arbeid og egenkapital pr årsverk, inkludert produktivitetssendringer, løpende kroner. Kr/årsverk

Ref.bruk	1993	1994	1995	1996	1997	1998	1999	2000
1	145691	147424	135355	132937	135709	141661	128279	131112
2	128028	130413	112032	108620	106438	112446	101892	105887
3	130810	134518	119895	116318	113461	120807	117243	121623
4	128694	130571	118358	117737	119125	125675	112846	114579
7	160896	167324	155013	153446	158221	166894	144880	151892
8	125284	129910	117086	114856	117979	124678	103770	109802
9	123857	130006	121061	124178	129922	138005	112267	118490
10	133735	140509	126123	125737	123282	129685	112773	121282
11	104401	110669	99604	96587	98174	105514	87413	91422
12	121104	124049	109830	105918	106908	112248	94746	100722
13	133544	142613	131275	131755	133780	144109	112289	120697
14	136533	145511	130987	131118	134533	141041	115407	121177
15	126809	135551	118019	121111	125586	131410	104443	110384
16	67350	72583	59475	60282	70244	76081	56575	55311
17	128100	130598	120048	115767	116148	132078	127065	142749
18	102400	102053	89136	85058	80313	87449	87358	90028
19	132297	131319	116950	113412	108625	121019	126759	129486
21	160754	161905	147887	134487	97849	123149	75167	40699
22	135731	136908	124922	113026	81839	105001	67094	28023
23	115516	112871	85656	79057	79512	82356	95503	76089
24	32490	28539	13514	16641	11873	21360	14306	7662
26	89171	87023	64999	74982	74699	87561	84555	86443
27	148156	147972	125728	134794	137809	157849	154809	163145
28	118054	144370	138280	129472	125849	141345	184352	189221
30	137083	141533	135265	127624	139355	146395	150389	165141

TABELL 7b Vederlag til arbeid og egenkapital pr årsverk, inkl produktivitetsendringer, 1998 kroner. Kr/årsverk

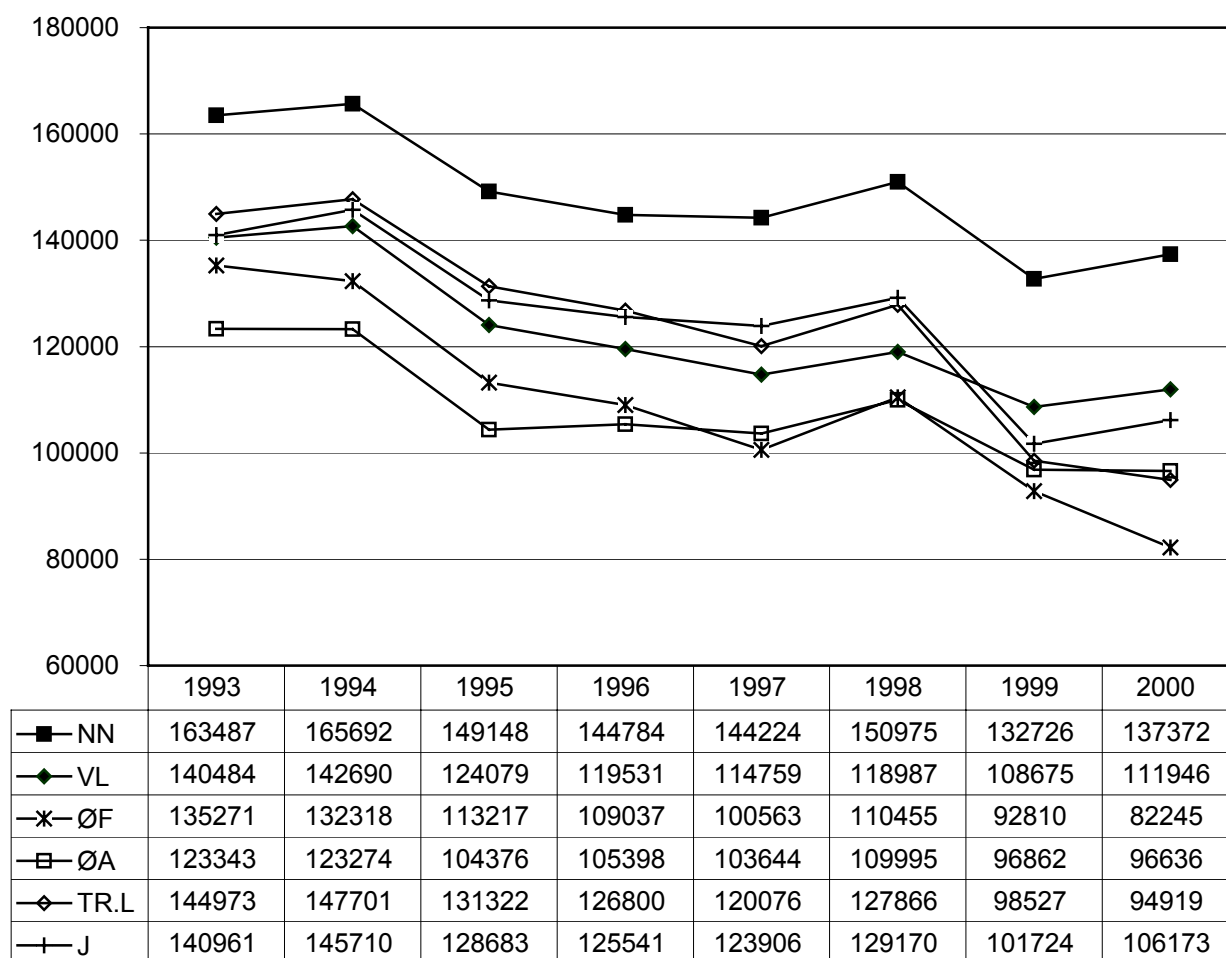
Ref.bruk	1993	1994	1995	1996	1997	1998	1999	2000
1	160807	160417	143689	139493	138761	141661	125395	125038
2	141312	141908	118930	113977	108832	112446	99601	100982
3	144382	146374	127277	122054	116013	120807	114607	115989
4	142046	142080	125646	123544	121805	125675	110309	109271
7	177590	182072	164557	161013	161781	166894	141623	144855
8	138283	141360	124295	120521	120633	124678	101437	104716
9	136708	141464	128515	130302	132845	138005	109743	113001
10	147611	152894	133888	131938	126055	129685	110238	115664
11	115233	120423	105737	101351	100383	105514	85447	87187
12	133668	134982	116592	111142	109313	112248	92616	96056
13	147400	155182	139358	138253	136789	144109	109765	115105
14	150698	158337	139052	137584	137560	141041	112812	115564
15	139966	147498	125286	127084	128411	131410	102095	105271
16	74338	78980	63137	63255	71824	76081	55303	52748
17	141391	142108	127439	121477	118760	132078	124208	136136
18	113024	111048	94624	89253	82119	87449	85394	85858
19	146024	142893	124151	119006	111068	121019	123909	123488
21	177433	176175	156992	141120	100050	123149	73477	38814
22	149813	148975	132614	118600	83680	105001	65585	26725
23	127501	122819	90930	82956	81300	82356	93356	72564
24	35861	31055	14346	17462	12140	21360	13984	7307
26	98423	94693	69002	78680	76379	87561	82654	82438
27	163528	161014	133470	141442	140909	157849	151329	155587
28	130303	157095	146794	135858	128680	141345	180208	180455
30	151305	154007	143593	133918	142490	146395	147008	157490

5 INNTEKTSENDRINGER PÅ REFERANSEBRUK GRUPPERT ETTER OMRÅDE, PRODUKSJON OG STØRRELSE

I disse beregningene har en vektet referansebrukene i gruppene med vektet beregnet etter samme prinsipp som en gjorde til sammenveingsmodellen som ble brukt for å beregne sammenveid modellbruksinntekt i modellbrukssystemet, jfr. modellbrukspublikasjonen 1992 tabell 13 side 52, slik at hvert årsverk teller like mye. Beregningen av vektetall ble sist gjort i 1996 for året 1995. For å unngå vridningseffekter, har en brukt samme vektet over hele perioden. En får således fram grupper med inntektsutvikling med den sammensetning av bruk som vi hadde i 1995.

Utviklingen i referansebruksinntekter, dvs. utviklingen i vederlag til arbeid og egenkapital pr årsverk inkludert produktivitetsendringer, er vist grafisk.

5.1 Gruppert etter område



FIGUR 1 Vederlag til arbeid og egenkapital, inkludert produktivitetsendringer, i kr pr årsverk for ulike områder i perioden 1993-2000, målt i 1998 kroner.

- NN består av referansebrukene 1,7,17
 VL består av referansebrukene 2,3,10,18,30
 ØF består av referansebrukene 14,15,16,22,23,24,27,28
 ØA består av referansebrukene 4,11,26
 TR.L består av referansebrukene 8,9,21
 J består av referansebrukene 12,13

Referansebruk 19 inngår ikke i noen av gruppene.

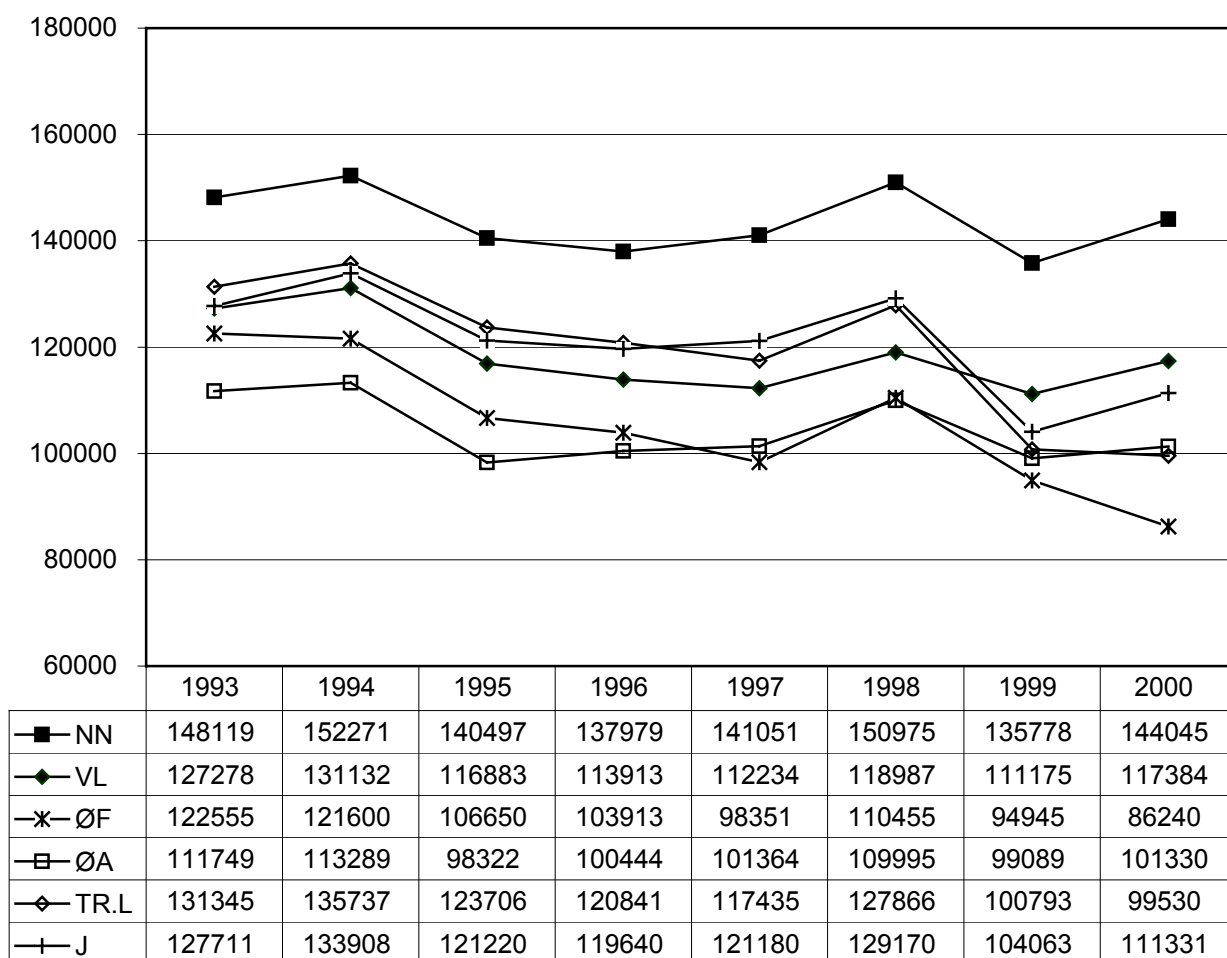
En svakhet ved å gruppere etter område, er at områdeinndelingen i stor grad også innebærer en produksjonsinndeling.

I og med at brukene er vektet på bakgrunn av det totale timetallet referansebruket er ment å representere, sier figuren noe om hvordan inntekten i jordbruket har utviklet seg i de ulike områder, da vektene fanger opp fordelingen av de ulike produksjoner i de ulike områder.

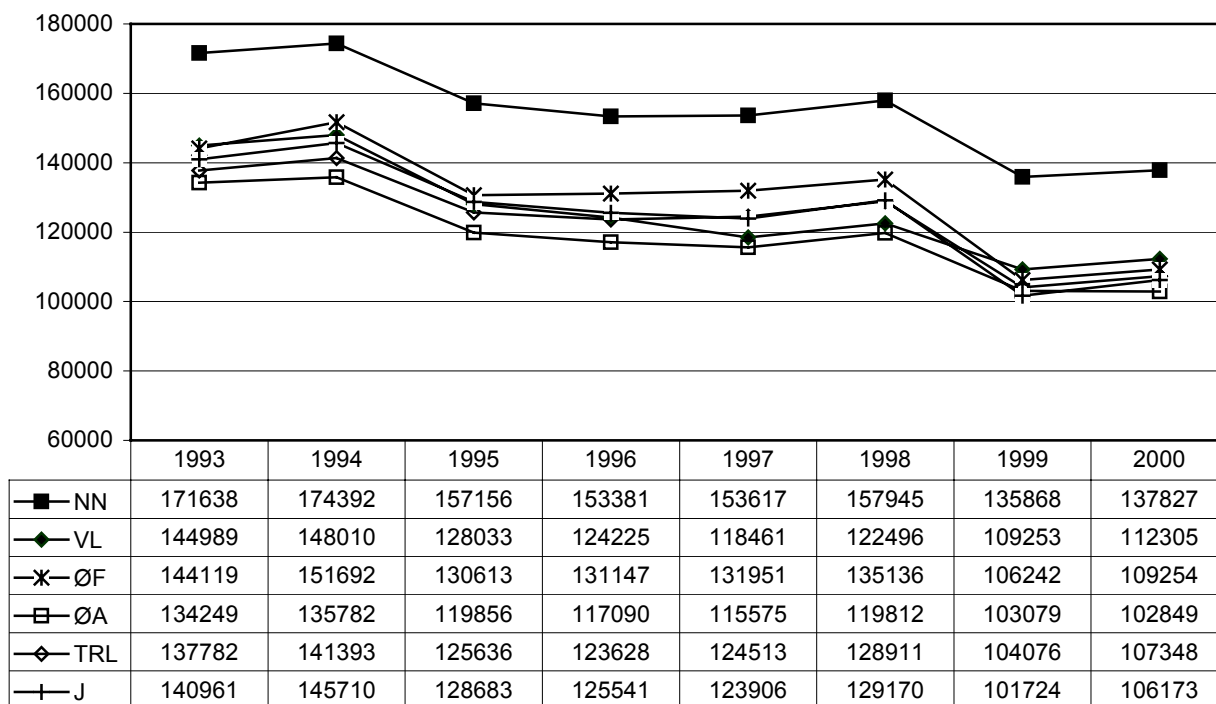
For alle områder går realinntekta ned i løpet av perioden. Unntakene er 1994, 1998 og 2000 som viser noe økning i forhold til året før. Realinntekta lå høyest de to første årene i perioden. En kan ellers merke seg at Nord-Norge er området med høyest realinntekt i hele perioden, noe som sannsynligvis er en følge av at tilskuddene har hatt en distriktsprofil, men også at disse referansebrukene er små til mellomstore, og dette slår positivt ut p.g.a. strukturprofilen i tilskuddene.

Figur 1 har grupper av bruk med ulike produksjoner. For å skille ut effekten av at ulike produksjoner har utviklet seg forskjellig (se kap. 5.2), har en tatt ut brukene med melkeproduksjon og gruppert disse etter område tilsvarende figur 1.

Figur 2 nedenfor viser det samme som figur 1, men i løpende priser.



FIGUR 2 *Vederlag til arbeid og egenkapital, inkludert produktivitetsendringer, i kr pr årsverk for ulike områder i perioden 1993-2000, målt i løpende kroner.*

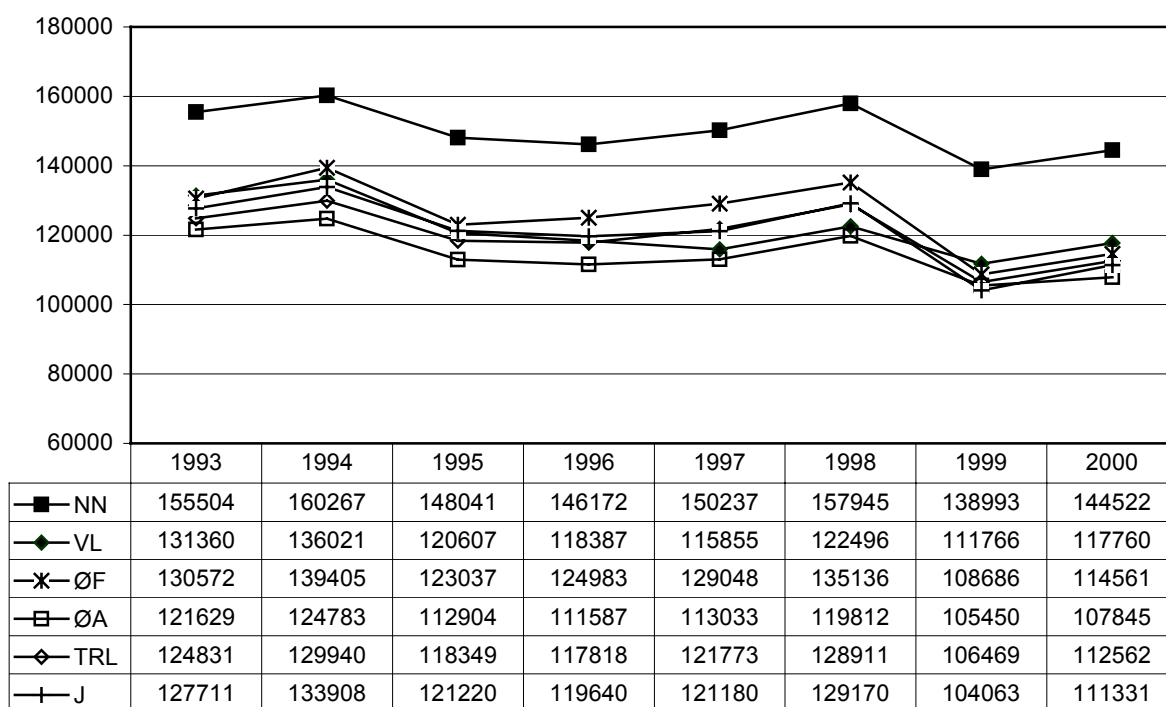


FIGUR 3 *Vederlag til arbeid og egenkapital, inkludert produktivitetsendringer, i kr pr årsverk på melkeproduksjonsbruk i ulike områder i perioden 1993-2000, målt i 1998 kroner.*

NN består av referansebrukene 1,7
 VL består av referansebrukene 2,3,10
 ØF består av referansebrukene 14,15
 ØA består av referansebrukene 4,11
 TRL består av referansebrukene 8,9
 J består av referansebrukene 12,13

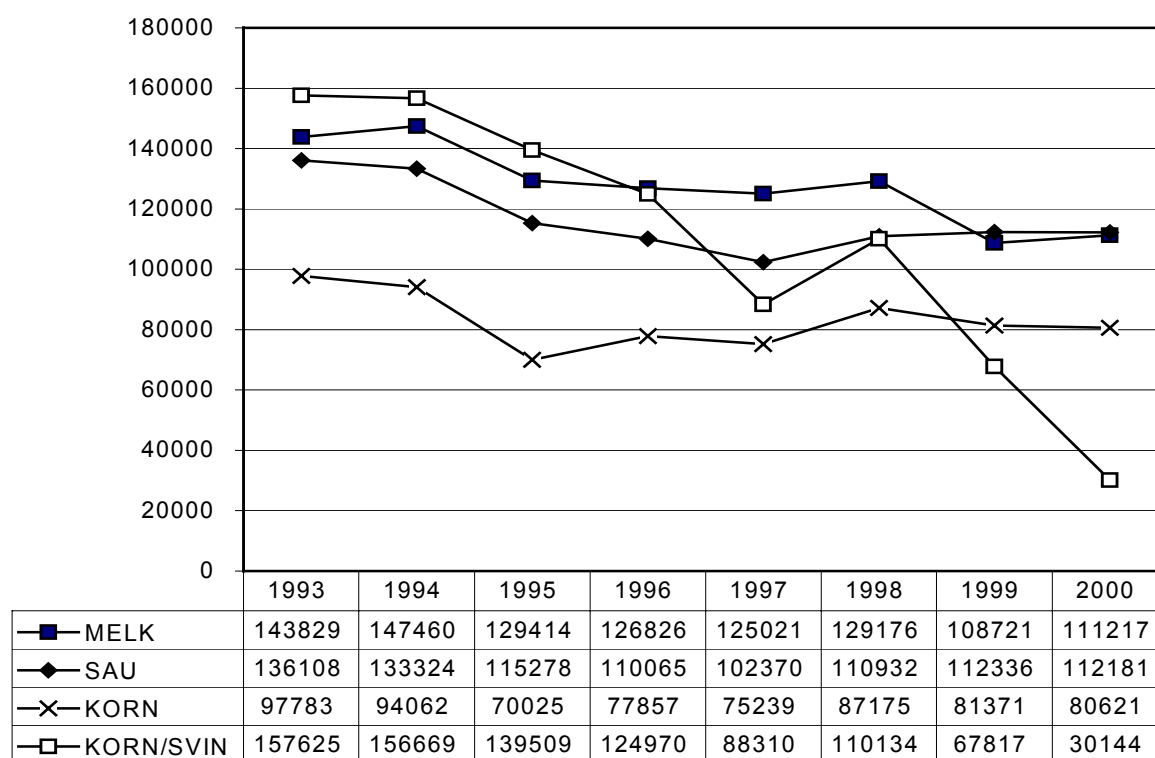
Figuren viser at det er nivåforskjeller mellom områdene. Melkeproduksjonsbrukene i Nord-Norge topper i hele perioden. De øvrige områdene er forholdsvis jevne. Østlandets andre bygder viser lavest vederlag alle år, slik en har sett ved beregningene flere år. Østlandets flatbygder viste lavest vederlag de siste årene i fjorårets beregninger. I forhold til de andre områdene kommer Østlandets flatbygder noe bedre ut i årets beregninger. En kan ellers merke seg at alle områdene følger tilnærmet samme utviklingsmønster gjennom perioden. For alle viser vederlaget nedgang i løpet av perioden og denne er spesielt markert fra 1994 til 1995 og fra 1998 til 1999.

Figur 4 nedenfor viser det samme som figur 3, men i løpende priser.



FIGUR 4 *Vederlag til arbeid og egenkapital, inkludert produktivitetsendringer, i kr pr årsverk på melkeproduksjonsbruk i ulike områder i perioden 1993-2000, målt i løpende kroner.*

5.2 Gruppert etter produksjon



FIGUR 5. *Vederlag til arbeid og egenkapital, inkludert produktivitetsendringer, i kr pr årsverk for ulike produksjoner i perioden 1993-2000, målt i 1998 kroner.*

Melk er fra referansebrukene 1 til og med 15

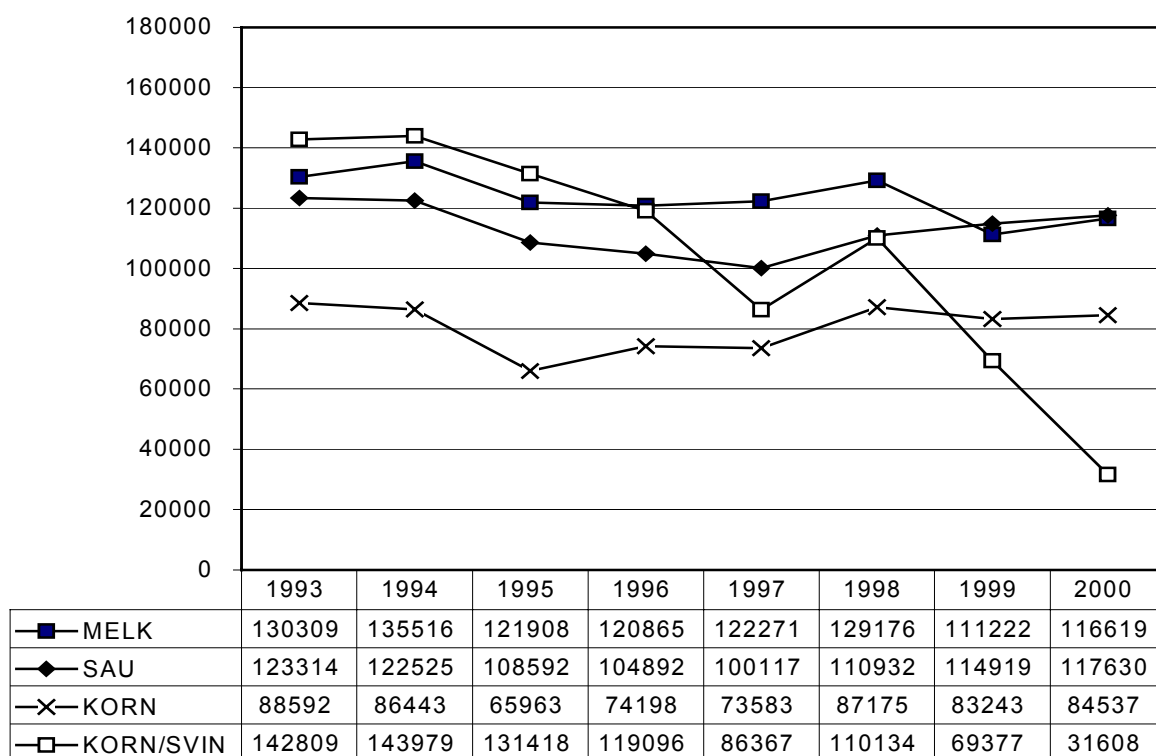
Sau er fra referansebrukene 18 og 19

Korn er fra referansebrukene 24, 26 og 27

Korn og svin er fra referansebrukene 21 og 22

Kombinasjonsbrukene svin/korn går betydelig ned fra 1994 til 1997. De har en oppgang fra 1997 til 1998 for deretter å falle bratt igjen de to siste årene. Dette skyldes i stor grad prisutviklingen på svinekjøtt. Svin/korn viser størst vederlag de tre første årene i perioden, men svakest vederlag de to siste årene. Brukene med korn er relativt stabile på et relativt lavt inntektsnivå. Stabiliteten skyldes bl.a. relativt stabile kornpriser. Melkeproduksjonen viser en mer jevnt fallende utvikling, med en realinntekt fallende fra snaut 150 000 til omtrent 110 000 kr/årsverk til arbeid og egenkapital gjennom perioden. Denne produksjonen har imidlertid i likhet med alle andre produksjoner et markert inntektsfall fra 1994 til 1995 og også et markert fall fra 1998 til 1999. Med unntak av kombinasjonsbrukene svin/korn viser de andre produksjonene en viss utflating fra 1995 til 1997. Alle produksjonene får et oppsving i vederlaget fra 1997 til 1998 og unntatt sau faller de igjen til 1999. Sau viser en positiv utvikling de to siste årene. Dette skyldes at prisene på sauekjøtt har økt, mens andre kjøttslag har opplevd reduserte priser. Det ble gitt økte produksjonsuavhengige tilskudd ved jordbruksoppjøret i 1998. En god del ble gitt som engangstilskudd. Mange av de produksjonsuavhengige tilskuddene ble også økt ved jordbruksoppjøret i 1999.

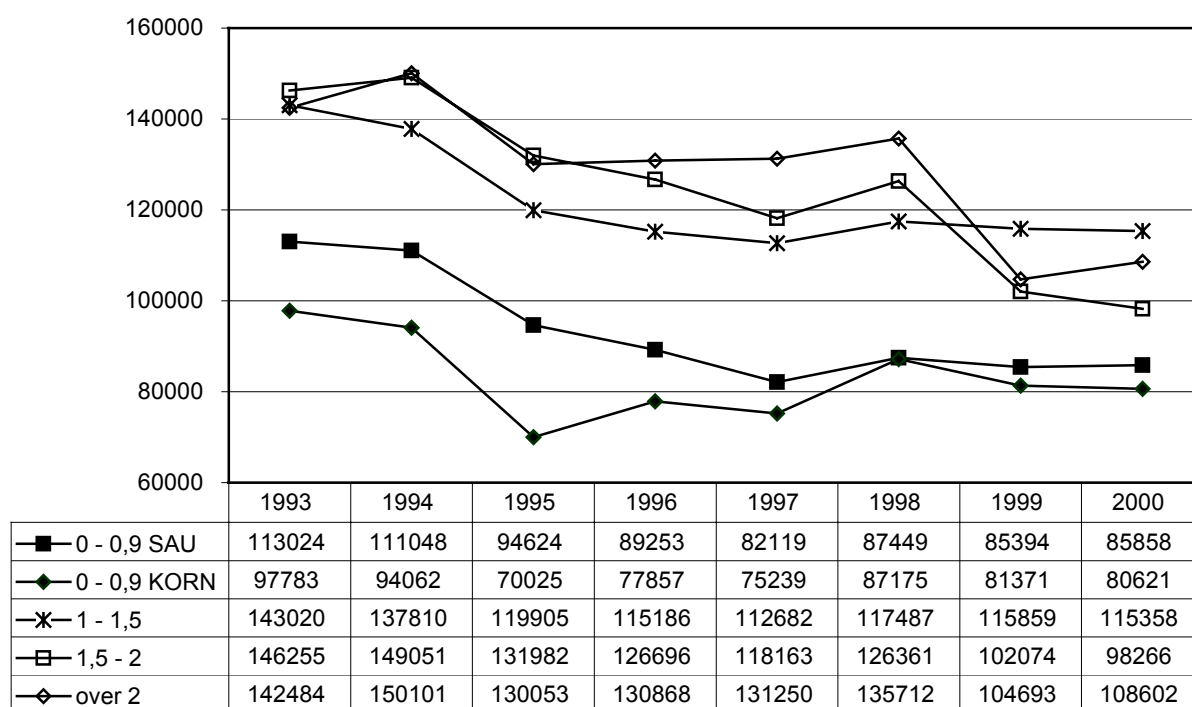
Figur 6 nedenfor viser det samme som figur 5, men i løpende priser.



FIGUR 6. Vederlag til arbeid og egenkapital, inkludert produktivitetsendringer, i kr pr årsverk for ulike produksjoner i perioden 1993-2000, målt i løpende kroner.

5.3 Gruppert etter størrelse.

En har brukt årsverkene i årets referansebruksberegninger som størrelseskriterium.



FIGUR 7. *Vederlag til arbeid og egenkapital, inkludert produktivitetendringer, i kr pr årsverk for ulike bruksstørrelser i perioden 1993-2000, målt i 1998 kroner.*

0,0-0,9 årsverk Sau ; består av referansebruket 18,

0,0-0,9 årsverk Korn; består av referansebrukene 24, 26 og 27

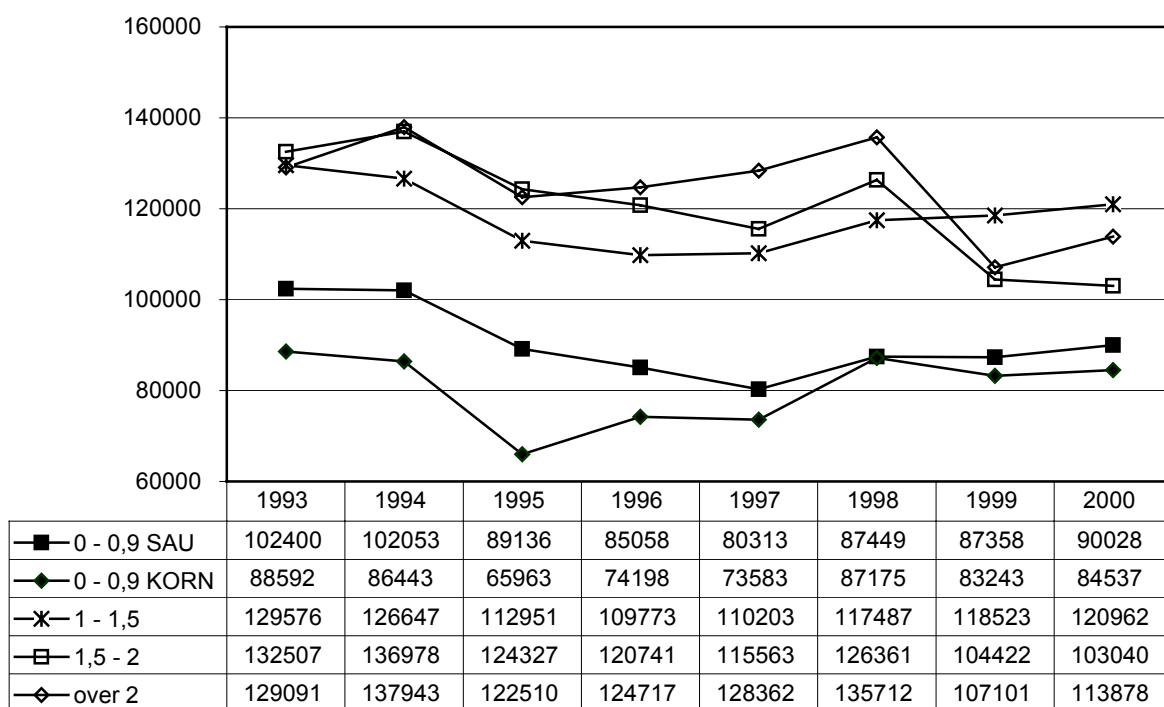
0,9-1,5 årsverk; består av referansebrukene 1, 2, 4, 16, 19, 23, 28 og 30

1,5-2,0 årsverk; består av referansebrukene 3, 7, 8, 9, 10, 11, 12, 14, 17, 21 og 22

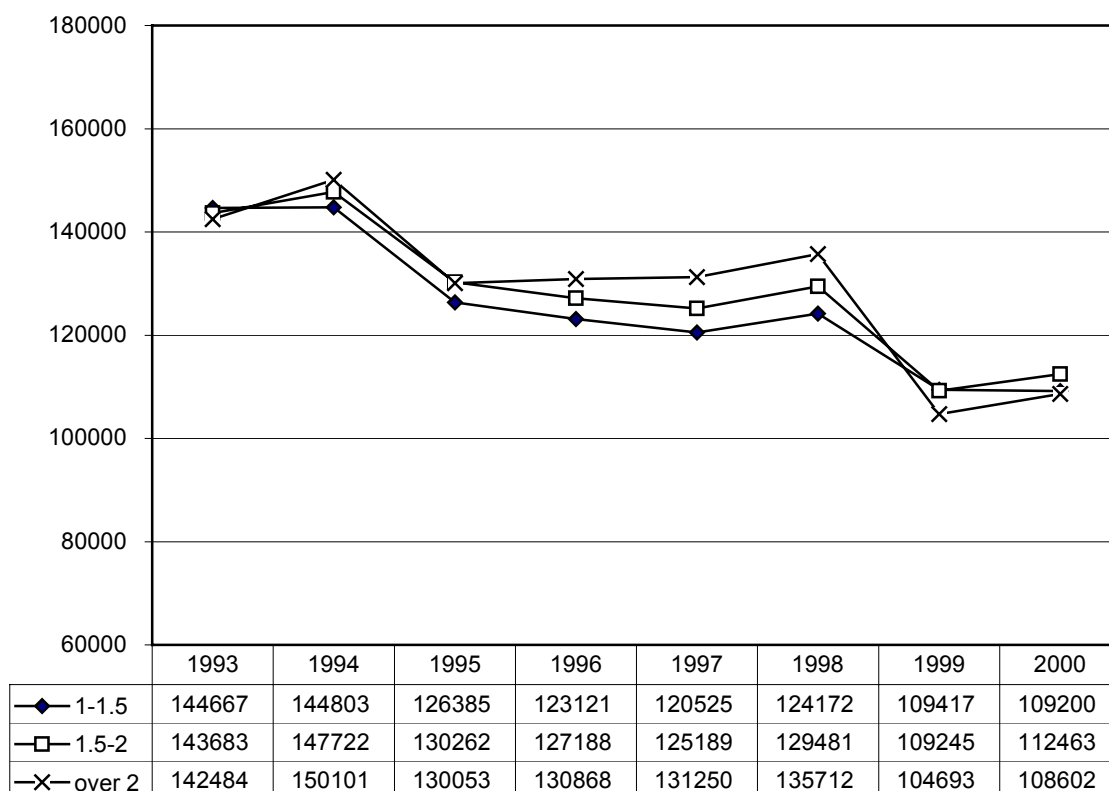
over 2 årsverk; består av referansebrukene 13 og 15

Den minste årsverksgruppa er splittet opp på produksjoner, sau i en kurve og korn i en annen kurve. Kornkurven viser et noe lavere nivå enn sau. De andre gruppene består av bruk med ulike produksjoner. For de tre største årsverksgruppene skal figuren si noe om inntektsutviklingen i ulike størrelsesgrupper med tilnærmet den sammensetningen av bruk som en har i jordbruket (1995). For de to siste årene faller brukene mellom 1,5 og 2 årsverk markert, mens de mindre brukene holder stillingen bedre. Hvilke produksjoner som er representert i hver gruppe betyr utvilsomt mye i tillegg til størrelseseffekten. Begge brukene med svin/korn er i størrelsesgruppen 1,5 – 2 årsverk og viser betydelig inntektsnedgang. I gruppen 0,9 – 1,5 årsverk finner vi det største sauebruket, korn/potet og frukt/sau som alle har en positiv inntektsutvikling i perioden. Nedenfor har en gruppert melkeproduksjonsbrukene tilsvarende som i figur 4.

Figur 8 nedenfor viser det samme som figur 7, men i løpende priser.



FIGUR 8. *Vederlag til arbeid og egenkapital, inkludert produktivitetsendringer, i kr pr årsverk for ulike brukstørrelser i perioden 1993-2000, målt i løpende kroner.*

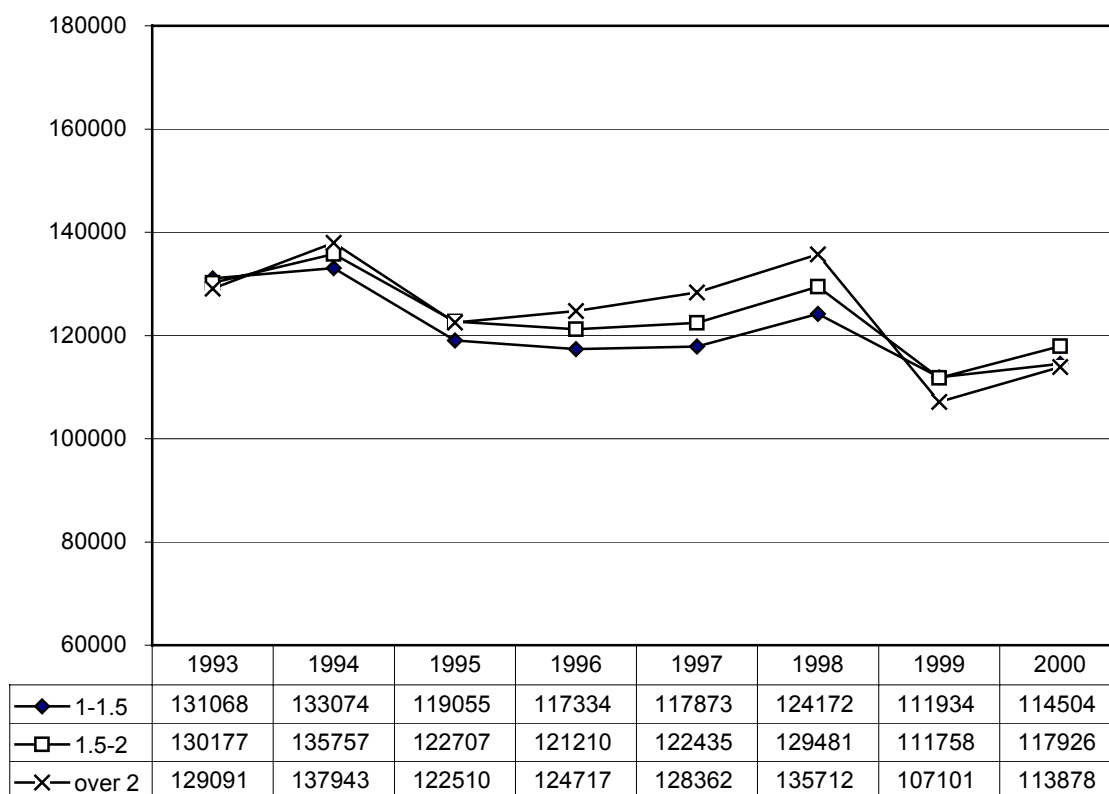


FIGUR 9. *Vederlag til arbeid og egenkapital, inkludert produktivitetsendringer, i kr pr årsverk for melkeproduksjonsbruk med ulike bruksstørrelser i perioden 1993-2000, målt i 1998 kroner.*

1,0-1,5 årsverk; består av referansebrukene 1, 2, 4,
 1,5-2,0 årsverk; består av referansebrukene 3, 7, 8, 9, 10, 11, 12, 14
 over 2 årsverk; består av referansebrukene 13 og 15

For en del av årene viser figuren at nivået er høyest på melkebrukene med flest årsverk, lavest på de minste melkeproduksjonsbrukene. Gruppene har imidlertid både en forholdsvis identisk utvikling og et nokså likt nivå mange av årene i perioden. Fra 1993 til 1994 har de to gruppene med flest årsverk gått opp, mens de minste brukene har holdt seg stabilt. Fra 1994 til 1995 har alle gruppene gått markert ned. Fra 1995 til 1997 viser de to minste bruksgruppene en viss nedgang men den største gruppen holder seg stabil. Fra 1998 til 1999 er det de største brukene som viser størst nedgang i vederlaget.

Figur 10 nedenfor viser det samme som figur 9, men i løpende priser.



FIGUR 10. Vederlag til arbeid og egenkapital, inkludert produktivitetsendringer, i kr pr årsverk for melkeproduksjonsbruk med ulike bruksstørrelser i perioden 1993-2000, målt i løpende kroner.