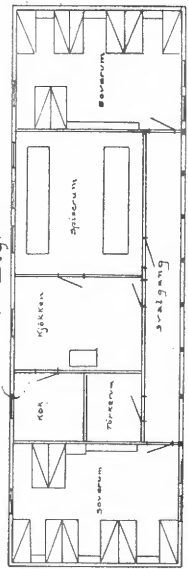
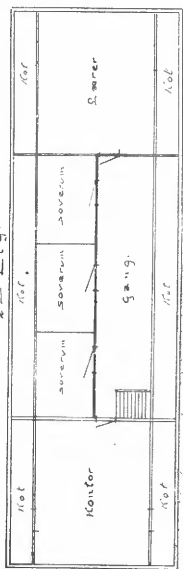


1ste Etg.



2de Etg.



Ejevbarakke,

DET NORSKE MYRSELSKAPS TORVSKOLE,

BESKRIVELSE AV »GAARDSMYREN«, VAALER I SOLØR

AV TORVINGENIØR A. ORDING

GAARDSMYREN ligger 5 km. fra Braskerudfos st. og 5 km. fra Vaaler st. i Vaaler herred i Solør og er en del av den store »Glesmyr«.

Det disponible areal bestaar av:

403 maal myr og 132 maal fastmark.

Av myrarealet er 198 maal brukbart for brændtorvproduktion og 205 maal for torvstrøproduktion. De 132 maal fastmark er sandjord og udmerket skikket som tørkeplads for torven samt som tomt for baraker, torvstrøfabrik m. m.

Brændtorvarealets middeldyp før avgrøftning er 2,35 m. efter avgrøftning ca. 1,9 m.

Torvstrølagets mægtighet er 1,25 m. efter avgrøftning.

Paa kartet side 120 med indtegnnet grøftnings- og avtorvningsplan sees inddelingen av de respektive arbejdsfelter for brændtorv og torvstrøtilvirkningen.

Maskintorvfelt A 120 maal brændtorvmyr og 90 maal fastmark har et samlet tørkeareal av 210 maal. Maskinens arbejdslinje er 650 m. lang. For nordligste parti gav analysen av torven:

Askeindhold i vandfrit stof 2,2 %

Egenvegt 0,75

For parti B og C gav analysen:

Askeindhold i vandfrit stof 2,91 %

Egenvegt 0,58

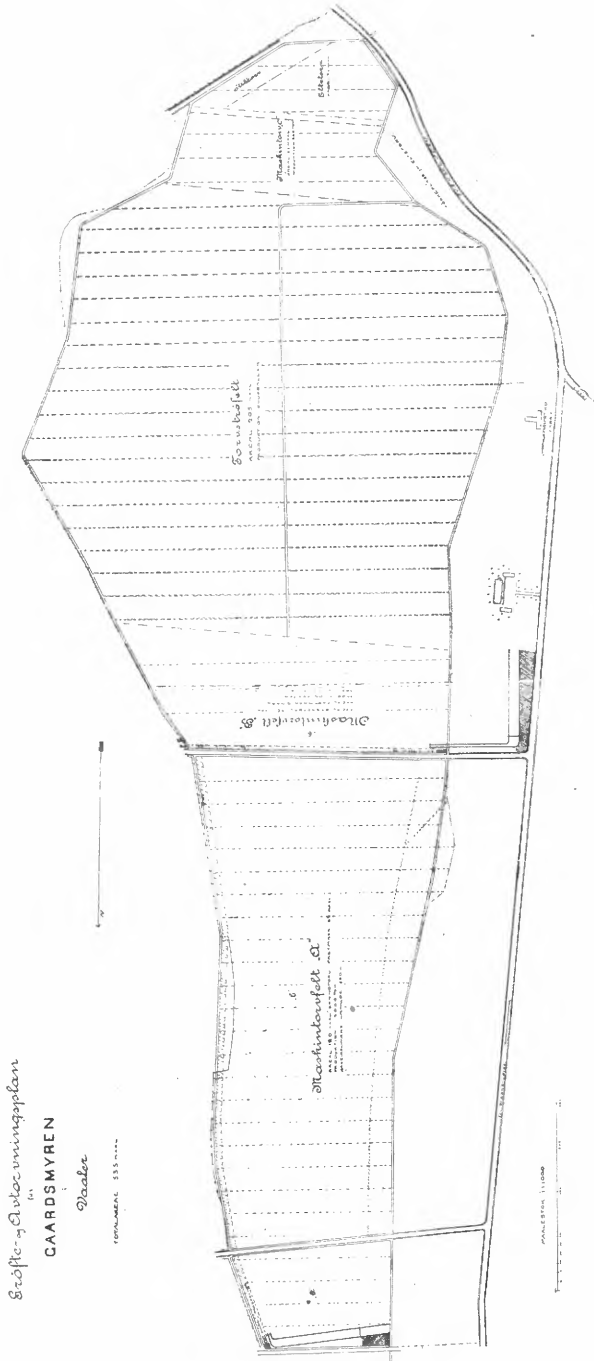
Ved at anvende en maskin tor ca. 60 m³ produktion pr. 10 timer og benytte tørkefeltet 2 ganger vil produktionen kunne drives op i 6000 m³ (tør beregning) pr. aar.

Maskintorvfelt B. Areal 40 maal brændtorvmyr og 9 maal fastmarktørkeplads, samlet areal tørkeplads 49 maal.

Maskinens arbejdslinje 1 = 320 m.

Feltet tænkes avtorvet med en maskin for ca. 30 m³ torvtør beregning pr. 10 timer og aarsproduktionen kan sættes til 1800 m³ ved at anvende tørkepladsen 2 ganger.

Torvstrøfeltet 205 maal indeholder ca. 256 000 m³ torvstrø, og aarsproduktionen kan med fradrag av ikke eff. torvstrømyr sættes til 8 000 baller pr. aar.



820 fte. og Cubocummingsplan
 i
GAARDSMYREN
 Vaaler

Gaardsmyren, Vaaler i Soler.

Maskintorvfeltet »C«. Areal 21 maal brændtorvmyr, tørkepladsen kan betydelig utvides ved at benytte noget av torvstrømyren som tørkeplads.

Analyse for felt »C«, elteverksfelt og stiktorvfelt:

Askeindhold i vandfrit stof 7,35 %
Egenvegt 0,57

Aarsproduktionen kan sættes til 750 m³ torv tør beregning.

Eltetorv- og stiktorvfelter. Disponibel fastmark til tørkeplads for eltetorven er 7 maal.

Ved elteverket vil produktionen bli ca. 250 m³ pr. aar, tør beregning.

Paa stiktorvfeltet vil der bli stukket ca. 100 m³ torv, tør beregning.

Efter ovenstaaende opgaver vil de samlede brændtorvfelter indeholde 376 200 m³ torvmasse med den opsatte produktionsberegning for de respektive felter vil den samlede aarsproduktion bli:

Maskintorv	8550 m ³
Eltetorv	250 »
Stiktorv	100 »

8800 m³ lufttør torv.

Hertil vil medgaa ca. 19 200 m³ raamasse. Der vil altsaa medgaa ca. 19 aar for at avtorve myrene med den ovenfor stipulerede produktion.

Transporten til og fra myrene maa foreløbig foregaa med hester. God kjørevei fører like indtil myren og 2 veier fører over denne.

Myren er forholdsvis let at avgrøfte til fuldt dyp

TORVLAANEFONDET

Fondets kapital skal forøkes til 2 millioner kroner.

VED KGL. RESOLUTION av 21de december 1917 er det besluttet fremsat proposition til Stortinget om bevilgning av 1 million kroner til Torvlaanefondets forøkelse til 2 million kroner.

I propositionen uttaler Landbruksdepartementet:

Fra fondets opprettelse indtil 31te december 1916 blev der ialt tilstaaet 9 laan til brændtorvanlæg til samlet sum kr. 203 000. Herav var 3 anlægslaan, til et samlet beløp av kr. 120 000 og 5 driftslaan til et samlet beløp av kr. 80 000. Et laan paa kr. 3 000 var av blandet art, idet det blev tilstaaet til »fuldførelse og drift« av et brændtorvanlæg. Av laanebeløpet var kr. 1 000 beregnet til fuldførelse, og krt. 2 000 til drift.