

2. *Torvstrødrift og forsøk med forbedringer vedrørende torvstrøfabrikasjonen.* Forminsket med kr. 4 000,00, da erfaringer de siste år har vist at driftsutgiftene stadig blir mindre, men da driften er avhengig av værforhold og andre uforutsette omstendigheter, kan beløpet bli større eller mindre.
3. *Renter av torvlån.* Uforandret.
4. *Avgifter av myren og fastmarken.* Uforandret.
5. *Avbetaling på gjeld.* Forhøiet med kr. 4 000,00 som er restbeløp for betaling av torvgravemaskinen. Dette har tidligere vært opført som en anleggsutgift.
6. *Administrasjon, assurance m. m.* Uforandret.
7. *Andre og uforutsette utgifter.* Uforandret. Utgifter vedrørende jordbruket forutsettes dekket ved salg av avling, hvorfor intet opføres hertil.
8. I året 1923 var *driftsoverskuddet* kr. 3 444,60, men var da intet opført til avbetaling på gjeld.

*Inntekter:*

1. *Salg av brenntorv og torvstro.* Forhøiet med kr. 1 000,00. I året 1923 blev salgsinntektene kr. 41 000,00, men salgspriene må nu forutsettes å bli noget mindre.
2. *Distriktsbidrag.* Uforandret.

## VÊRTILHØVA M. V. VED DET NORSKE MYRSELSKAPS FORSØKSSTASJON PAA MÆRESMYRA I 1924.

Av myrkonsulent *Hans Hagerup.*

I tabel 1 er framstillet resultatet av nedburdmaalingarne ved Forsøksstasjonen i 1924. For heile aaret har det vore mindre nedburd enn normalt ved Steinkjer, men i veksttida mai—september har det vore 86,5 mm. meire nedburd enn som normalt er (298 m/m). Vintermaanaderne har vore nedburdfatige, serleg januar, mars og april. Mai, juni og august har over normal nedburd, dei andre vekstmaanader mindre. August viser ein uvanleg høg nedburd, men 90 mm. av denne fall paa 2 døgn, so maanaden var ikkje so vaatsam lell, kornet fekk ganske god berging.

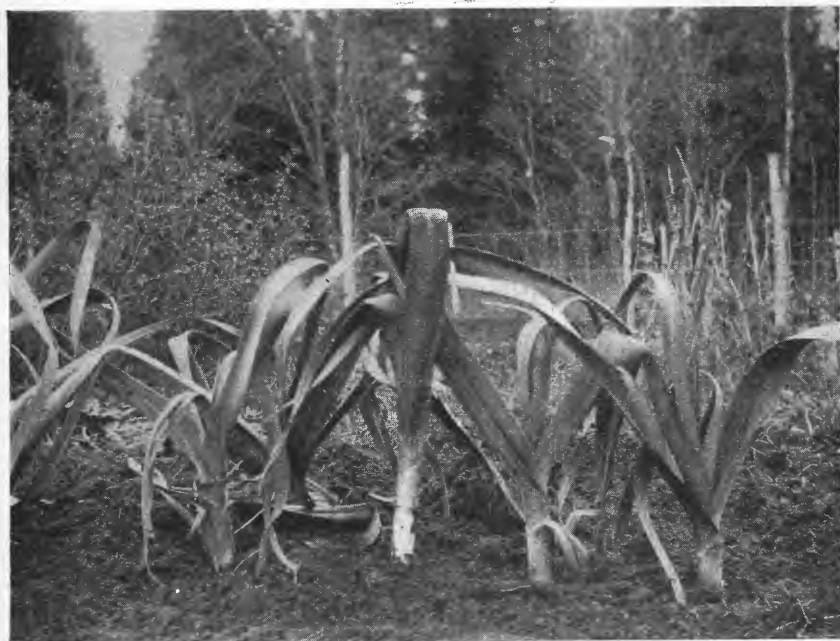


Fig. 1. Purre — »Rouen kjempe« — paa Mæresmyra 1924.

Tab. 1. Nedburdmaalingar paa Mæresmyra 1924.

Maanad	Nedburd mm.	Normalnedb. Steinkjer m/m	Skilnad m/m + -	Høgste nedburd		Nedburds- dager	Merknad
				Dato	m/m		
Januar . . . . .	19,7	77	÷ 57,3	28.	5,3	10	22. aug. 44,5 m/m.
Februar . . . . .	66,8	64	+ 2,8	4.	10,6	21	
Mars . . . . .	24,5	48	÷ 23,5	16.	4,0	13	
April . . . . .	21,5	35	÷ 13,5	7.	9,2	11	
Mai . . . . .	48,9	38	+ 10,9	5.	19,1	16	
Juni . . . . .	71,6	43	+ 28,6	24.	13,8	17	
Juli . . . . .	50,8	61	÷ 10,2	6.	13,5	15	
August . . . . .	145,6	78	+ 67,6	23.	45,5	14	
September . . . . .	67,6	78	÷ 10,4	19.	8,7	17	
Oktober . . . . .	41,7	78	÷ 36,3	10.	13,2	13	
November . . . . .	75,8	76	÷ 0,2	28.	12,6	18	
Desember . . . . .	78,7	64	+ 14,7	21.	14,7	19	
Heile aaret . . . . .	713,2	740	÷ 26,8	—	—	184	
Mai—sept. . . . .	384,5	298	+ 86,5	—	—	79	

Nedburddagarne i veksttida var slik:

Mai . . . . .	16	nedburddagar.
Juni . . . . .	17	—
Juli . . . . .	15	—
August . . . . .	14	—
September . . . . .	17	—

Sum 79 nedburddagar.

Dei er jamt fordelt utover sumaren, men har vore noko mange i august og sept.

Tab. 2 syner resultatet av temperaturobservasjonane i veksttida. Her er utrekna medeltal for 5 dagars bolkar, baade for varmen og nedburden.

Medeltemperaturen i heile veksttida mai—sept. viser for Forsøksstasjonen  $10,3^{\circ} C$ , normalt for Steinkjer er  $11,4^{\circ} C$ ; varmesumen i same tid er  $1581$ , normalt for Steinkjer er  $1741$ , ein diferanse paa 160 mindre for Mæresmyra. Vaaren og fyresumaren var regnfull og kald. Mai og juni md. hadde ein medeltemp. paa  $5,9^{\circ} C$ . og  $9,5^{\circ} C$ , sva-  
rande til ein varmesum paa 184 og 248. Den minimale varme i den tid gjorde at veksten gjekk seint fram. Juli og august viser ganske høg varmesum, so mogninga av kornet vart god.

Av frostneter var der ialt 29 i mai—september. Mai md. har som vanleg dei fleste, med. omlag halvparten (14 stk.). August hadde inga frostnat og september hadde ingen sterke frostneter fyrr mot slutten av maanaden. Den 6. sept. var ei frostnat paa  $\div 1,5^{\circ} C$ , men skadde ikkje dei kornslag, som enndaa ikkje var skore, daa dei var fullmogne.

Vaararbeidet tok til den 26. april, med harving. Det var daa optint 2—4 cm. og telen var 30—35 cm. tjukk. Myrjorda var ikkje telefri fyrr i fyrsten av juni md. Resultatet av telemaalingarne til dei ymse saatider, vil gaa fram av tab. 3. Fyrejulsvinteren var mild, jorda fraus ikkje til fyrr i fyrsten av desember.

I »Meddelelserne« hefte I for 1925 er gjeve eit stutt oversyn over hausterresultatet i 1924, og skal difor ikkje takast med her.

Av skador paa planteveksten, skal nemnast at vi hadde det vanlege angrep paa hovekaalen av *myhanklarvor*, straks etter utplantinga. Dette er so vanlegt kvart aar, at ein alltid maa stella seg slik aa ha mykje plantar i reserve for utfylling. Skaden vert større, naar det vert liten varme straks etter plantinga so veksten gaar seint. Dette var tilfellet vaaren 1924. Dessutan skadde frosten kaalplantarne noko, straks etter utplantinga, so det tok tid fyrr dei vann over det. Den 7. juni var ei frostnat paa  $\div 4,5^{\circ} C$ , og den 14.  $\div 3^{\circ} C$ .

*Kaalflugelarva* gjekk ogsaa dette aaret ganske sterkt paa kaalrøterne. Hovudkaalen var og angrepe noko, men berre røterne, hovuda gaar som regel fri.

Ogso dette aaret var det mykje stokklauping av rotvokstrane, og daa serleg neporne. Her skal refererast utslaget for dei ulike saatider av tre nepeslag, kaalrot (Trondhjems) og gulrot.

Vaaren 1924 var like kald som vaaren 1923, og tidlig saadde nepor og kaalrøter stokklaup difor mykje. 1. saatid er 10 dagar sei-



Fig. 2. Grønkaal paa Mæresmyra 1924.

nare i 1924 enn i 1923. Resultatet av saatiderne i 1923 er referera i meldinga for det aaret. Det viser seg at ein bør vera varsam med aa saa neporne og kaalrot i for kald jord. Gulrot toler den tidlege saainga godt og gjev godt utslag for denne i avlingen.

Elles var aaret eit jamt godt aar. Eit par bilete av hagevokstrar fraa dette aar syner fig. 1 og 2.

Tab. 2.

## Temperatur- og nedburdnaalingar paa Mæresmyra 1924.

Samanstillt i 5 dagsbolkar.

Bolk	Lufttemp. i C°.						Varmesum	Frostneter				Nedburd	
	Min.	8 fm.	2 em.	8 em.	Maks.	Medel		Døgn med		Laagste min.		Dagar	m/m
								under 0° C.	under -2° C.	temp.	Dato		
April 25.—30.	÷ 2,2	4,2	7,25	3,9	8,2	3,30	19,8	6	3	÷ 5,0	25.	0	0
Mai 1.—5.	÷ 2,3	5,1	8,2	4,2	9,4	3,80	19,0	5	1	÷ 3,5	2.	4	21,0
6.—10.	÷ 1,3	4,9	8,2	3,7	9,2	3,90	19,5	3	2	÷ 5,5	8.	3	6,7
11.—15.	1,4	8,9	11,9	7,8	13,8	7,50	37,5	1	0	÷ 0,5	13.	1	0,2
16.—20.	÷ 1,0	6,4	9,7	5,6	10,7	5,20	25,9	3	2	÷ 4,0	17.	1	0,8
21.—25.	1,8	8,7	11,6	8,6	13,3	7,70	38,4	2	1	÷ 5,0	22.	3	4,3
26.—31.	3,2	7,5	10,75	7,7	11,9	7,30	43,8	0	0	1,0	29.	4	15,9
Maanaden :	0,4	6,9	10,1	6,3	11,4	5,90	184	14	6			16	48,9
Juni 1.—5.	0,9	6,2	7,7	5,3	9,9	5,0	25,1	2	1	÷ 4,0	1.	4	2,7
6.—10.	0,2	9,6	11,2	9,2	13,3	7,55	37,8	3	2	÷ 4,5	7.	2	2,6
11.—15.	0,5	9,7	12,4	9,5	13,6	8,0	40,1	3	1	÷ 3,0	14.	2	7,3
16.—20.	5,3	15,8	19,1	15,3	21,7	13,5	67,6	0	0	1,5	17.	1	0,1
21.—25.	7,1	13,0	16,0	12,4	16,7	12,1	60,6	0	0	5,5	25	4	28,1
26.—30.	6,9	9,8	12,8	11,6	14,8	10,3	51,5	0	0	5,0	27.	4	30,0
Maanaden :	3,5	10,7	13,2	10,6	15,0	9,5	248	8	4			17	71,6
Juli 1.—5.	5,9	12,5	14,7	13,1	15,8	11,6	57,8	0	0	3,0	3.	2	8,4
6.—10.	4,3	12,7	14,0	11,6	16,0	10,7	53,3	0	0	1,0	8.	4	18,3
11.—15.	5,7	16,5	20,1	15,6	21,3	14,5	72,4	1	0	÷ 0,5	11	4	7,2
16.—20.	9,4	17,6	22,2	17,6	23,1	16,7	83,5	0	0	5,0	16.	3	5,7
21.—25.	10,8	17,9	21,0	17,1	22,7	16,7	83,5	0	0	7,0	23.	2	11,2
26.—31.	8,8	20,7	24,3	17,1	25,4	17,7	106,2	0	0	6,0	29.	0	0
Maanaden :	7,5	16,5	19,6	15,4	30,9	14,7	457	1	0			15	50,8
Aug. 1.—5.	9,3	18,6	22,0	16,6	23,2	16,6	83,0	0	0	6,0	2.	3	5,0
6.—10.	8,3	11,3	14,4	9,8	15,3	11,0	54,8	0	0	7,0	10.	5	35,5
11.—15.	9,0	16,6	20,2	15,2	21,2	15,3	76,3	0	0	6,5	13.	2	2,6
16.—20.	11,2	14,8	17,8	13,5	20,1	14,3	71,6	0	0	7,0	18.	2	12,5
21.—25.	4,8	14,3	16,4	11,0	17,6	11,6	58,1	0	0	4,0	24.	2	90,0
26.—31.	3,3	13,7	18,9	11,4	19,6	11,8	70,8	0	0	2,0	30.	0	0
Maanaden :	7,5	14,8	18,3	12,9	19,5	13,4	415	0	0			14	145,6
Septb. 1.—5.	2,9	13,2	19,2	10,8	19,9	11,5	57,5	0	0	0,5	3.	0	0
6.—10.	2,8	7,9	14,0	8,2	15,6	8,2	41,1	2	0	÷ 1,5	6.	2	4,4
11.—15.	2,9	9,9	12,6	8,7	14,6	8,5	42,6	0	0	1,0	14.	3	16,2
16.—20.	3,5	8,2	11,7	7,2	13,0	7,7	38,3	0	0	2,0	16.	5	26,2
21.—25.	3,4	7,2	10,1	7,2	11,4	7,0	34,9	1	1	± 0,0	23.	4	16,5
26.—30.	0,5	4,7	10,9	5,3	11,6	5,4	26,7	3	1	÷ 3,0	27.	3	4,3
Maanaden :	2,7	8,5	13,1	7,9	14,4	8,0	241	6	2			17	67,6
Mai—sept.	4,3	11,5	14,9	10,6	16,2	10,3	1581	29	11			79	384,5
Steinkjer (normalt) mai—sept.						11,4	1741						298,0

Tab. 3.

## Telemaalingar paa Mæresmyra 1924.

Dato for maalingarne	Saattidsfelta		Vollpøgslø		Grasvoll		Udyrka myr		Mineraljord	
	Avstand ned paa telen cm.	Teletjukkuleik cm.	Avstand ned paa telen cm.	Teletjukkuleik cm.	Avstand ned paa telen cm.	Teletjukkuleik cm.	Avstand ned paa telen cm.	Teletjukkuleik cm.	Avstand ned paa telen cm.	Teletjukkuleik cm.
14. april . . .			0	35-40	0	35-40	0	30		
25. » . . .			2-4	30-35	2	35-40	0	28-30	8-10	4
1. mai*) . . .	8-10	30-36	8-12	16-20	6-8	28-33	7-8	25-30	Telefri	
10. » . . .	14-18	28-32	18-24	18-23	14-18	23-27	10-15	18-23		
20. » . . .	18-24	17-22	24-28	12-17	23-26	12-16	16-20	9-13		

\*) 1. saatida.

Tab. 4.

 Stokklauping og avling efter ulike saattider for nokre rotvekstslag,  
sumaren 1924.

Rotvekstslag	Plantetal pr. dekar	Derav stokklauparar	Pct. stokklauparar	Kgr. røter pr. dekar	Merknad
<i>Nepor:</i>					<i>Nepor:</i>
Kvit mainepe: 1. saatid . . .	10 603	2 825	<b>26,6</b>	5 035	1. saatid 14. mai.
2. » . . .	10 093	509	<b>5,0</b>	5 070	2. » 24. »
3. » . . .	10 093	0	<b>0</b>	4 977	3. » 3. juni.
Fynsk bortfelder: 1. saatid . . .	5 903	3 727	<b>63,1</b>	3 774	
2. » . . .	5 742	903	<b>15,7</b>	5 579	
3. » . . .	6 366	23	<b>0,4</b>	6 852	
Dales hybrid: 1. saatid . . .	6 806	1 436	<b>21,0</b>	4 561	
2. » . . .	6 528	185	<b>2,8</b>	5 209	
3. » . . .	6 760	0	<b>0</b>	5 533	
<i>Kaalrot:</i> Tr.hjems G. G. 1. saatid	9 512	3 934	<b>41,4</b>	4 334	12. mai.
2. » . . .	9 467	1 400	<b>14,9</b>	4 490	24. »
3. » . . .	9 645	355	<b>3,7</b>	3 822	5. juni.
<i>Gulrot:</i> (Chantenay) 1. saatid . . .	54 336	—	<b>0,24</b>	4 912	
2. » . . .	57 559	—	<b>0,24</b>	4 200	
3. » . . .	54 603	—	<b>0,08</b>	3 878	