

## Bioforsk Rapport

Vol. 3 Nr. 131 2008

# Elgtrekk over den norsk-russiske grense

Resultater av feltregistreringer i Pasvik vinteren 2007-2008

Paul Eric Aspholm, Leif Eivind Ollila, Nils Edvin Erlandsen, Erling Fjelldal, Tor Arne Bjørn og Invild Wartainen

Bioforsk Jord og miljø Svanhovd







Hovedkontor  
Frederik A. Dahls vei 20,  
1432 Ås  
Tel.: 03246  
Fax: 64 94 70 10  
post@bioforsk.no

Bioforsk jord og miljø  
Svanhovd  
N-9925 Svanvik  
Tel.: +47 46413600  
Fax: +47 78995600  
svanhovd@bioforsk.no

**Tittel/Title:** Elgtrekk over den norsk-russiske grense  
**Resultater av feltregistreringer i Pasvik vinteren 2007-2008**

**Forfatter(e)/Autor(s):** Paul Eric Aspholm, Leif Eivind Ollila, Nils Edvin Erlandsen, Erling Fjelldal, Tor Arne Bjørn og Ingvild Wartianen

<b>Dato/Date:</b> 2008.10.31	<b>Tilgjengelighet/Availability:</b> Åpen	<b>Prosjekt nr./Project No.:</b> 4310018-02	<b>Arkiv nr./Archive No.:</b>
<b>Rapport nr./Report No.:</b> 131/2008	<b>ISBN-nr.:</b> 978-82-17-00425-7	<b>Antall sider/Number of pages:</b> 16	<b>Antall vedlegg/Number of appendix:</b> None

<b>Oppdragsgiver/Employer:</b> Sør-Varanger Kommune	<b>Kontaktperson/Contact person:</b> Trygve Sarajärvi
--	--

<b>Stikkord/Keywords:</b> Elg, vinterelgtrekk, Den norsk - russiske grense, Pasvik Moose, <i>Alces alces</i> , seasonal migration, The Norwegian - Russian border, Pasvik Valley	<b>Fagområde/Field of work:</b> Jord og miljø Soil and Environment
--	--

**Sammendrag**

Registreringen viser omtrent samme antall grensekryssende elg over den norsk russiske grense i trekket i vintersesongen 2007-2008 i forhold til foregående vintersesong. Totalt ble det observert 94 elg som krysset elva i registreringsperioden november 2007 - februar 2008, mot 91 i forrige vintersesong. Nettoinnvandringen til Norge siste vinter var 80 dyr i forhold til 61 året før. Kalveandelen i Øvre Pasvik var lavere enn foregående år, og var 26 %, og Nedre Pasvik falt til 25 %, mens det var 36 % i sesongen før.

**Summary:**

The monitoring of moose (*Alces alces*), crossing the Norwegian - Russian Border during the winter season 2007-2008, revealed nearly same number compared to previous seasons. A total of 94 individuals were recorded during the migration period November 2007 - February 2008. The net seasonal migration to Norway was found to be 80 moose. Comparable number from the previous year was 61. The proportion of calves among the border-crossing part of the population was some less compared to the previous year. During the season 2007-2008 the calves contributed to about 26 % of the number of migratory moose in Upper Pasvik, and while Lower Pasvik had 25 % calves compared to 36 % previous season.

<b>Land/fylke:</b>	Norge/Finnmark
<b>Kommune:</b>	Sør-Varanger
<b>Sted/Lokalitet:</b>	Pasvik

**Ansvarlig leder/Responsible leader**

Ingvild Wartianen

**Prosjektleder/Project leader**

Paul E. Aspholm

Forsidefoto: Elgku og kalv fra fjoråret på vei til vårbeite.  
Foto: © Bioforsk/P.E. Aspholm

## Forord

---

Denne rapporten er utarbeidet av Bioforsk Svanhovd på oppdrag for Sør-Varanger kommune, og viser resultatene fra den pågående undersøkelsen av elgtrekket i Sør-Varanger. Den viktigste delen av undersøkelsen er å kartlegge antallet elg samt aldersfordelingen i vandringsen fra Russland til Norge i den snødekte perioden av året. Tellingene foregår fra snøen legger seg i oktober-november til trekket sørover gjennom Pasvikdalen er over i februar.

Undersøkelsene har vært gjennomført systematisk hvert år siden høsten 1981. I 1996-97 ble det imidlertid bare foretatt en begrenset telling.

Feltarbeidet i 2007-2008 er gjennomført av Nils Erlandsen, Erling Fjellidal og Tor-Arne Bjørn i nedre Pasvik og Leif Ollila og Erling Fjellidal i øvre Pasvik. Materialet er bearbeidet av Paul E. Aspholm, Leif Ollila, Nils Erlandsen, Tor-Arne Bjørn og Ingvild Wartainen.

Informasjonene om trekket er viktig bakgrunnsdokumentasjon for å forstå elgens atferd og forståelsen av elgbestandens størrelse i Sør-Varanger.

Bioforsk Svanhovd,  
september 2008

## Innhold

---

1. Sammendrag .....	5
2. Innledning .....	6
3. Metoder .....	7
3.1 Undersøkellesområdet .....	7
3.1.1 Geografisk inndeling av undersøkelsesområdet .....	7
3.1.2 Beskrivelse av de enkelte sonene.....	7
3.2 Registreringsmetodikk .....	9
3.3 Klimatiske forhold under registreringen .....	9
4. Resultater og diskusjon .....	10
5. Konklusjoner .....	15
6. Referanser.....	16

# 1. Sammendrag

---

Registreringen viser omtrent samme antall grensekryssende elg over den norsk russiske grense i trekket i vintersesongen 2007-2008 i forhold til foregående vintersesong. Totalt ble det observert 94 elg som krysset elva i registreringsperioden november 2007 - februar 2008, mot 91 i forrige vintersesong. Nettoinnvandringen til Norge siste vinter var 80 dyr i forhold til 61 året før. Kalveandelen i Øvre Pasvik var lavere enn foregående år, og var 26 %, og Nedre Pasvik falt til 25 %, mens det var 36 % i sesongen før.

## 2. Innledning

På slutten av 1970-tallet ble det klart at det i løpet av senhøsten og vinteren kom en hel del elg trekkende over grensen fra Russland til Norge. Dyrene trakk sørover i Pasvik hvor grensegjerdene mot Finland og Russland dannet en kile.

Foryngelseskogen i hogstfeltene utgjorde den viktigste beitebiotopen, hvor dyrene spiste både bar av furu og etter hvert furubark. Barkskavingen er stadig blitt mer omfattende, og foryngelseskogen i de viktigste beiteområdene er nå til dels sterkt nedbeitet.

Om våren trekker dyrene nordover før de sprer seg utover et stort areal. En del av bestanden trekker over på russisk side der det finnes gode sommerbeiter mellom grensen og sperregjerdet som mange steder går et godt stykke inne på russisk territorium. Tidlig på vinteren starter trekket sørover igjen.

Systematiske registreringer av elgtrekket i Pasvik ble første gang utført høsten 1981 og er stort sett gjennomført årlig siden den gang. Et unntak er sesongen 1996 - 97 da det kun ble gjennomført en begrenset undersøkelse. Denne sesongen ble trekket stipulert på bakgrunn av de data som framkom av den begrensede undersøkelsen. Også vinteren 2000 - 01 ble det kun gjennomført en begrenset undersøkelse fordi finansieringen stoppet opp, og Svanhovd miljøsenter gjennomførte registrering i Nedre Pasvik i egen regi. Fra Øvre Pasvik ble det innhentet opplysninger fra Håkon Johnsen som på eget initiativ hadde gjennomført enkelte private registreringer. Resultatene for Øvre Pasvik for 2000 - 01 er derfor usikre.

Opprinnelig var registreringene av de grensekryssende elgene et samarbeidsprosjekt mellom Fylkesmannen i Finnmark, Aust-Finnmark skogforvaltning (senere Statsskog) og Sør-Varanger kommune. Siden 1994 har Sør-Varanger kommune overtatt ansvaret for prosjektet, men registreringene har stort sett vært gjennomført på samme måte som tidligere. Finansieringen for arbeidet har kommet via viltfondsmidler fra Fylkesmannen i Finnmark, egne midler fra Sør-Varanger kommune og egeninnsats fra Bioforsk Svanhovd.

Det er utarbeidet årlige rapporter for registreringene. I 2001 ble det laget en utvidet rapport: *Elgen i Sør-Varanger - Oppsummering av systematiske registreringer 1981-2000* (Günther, M., Wikan, S. og Bjørn, T.A. 2001). I tillegg til data om trekkelg, tar denne rapporten også for seg blant annet jaktstatistikk og grense- og reingjerdens betydning for elgtrekket.

Det er av interesse å forsøke å kartlegge hvordan trekket foregår både med hensyn på antall dyr, alsergrupper og vandringsmønster. I tidligere rapporter, bla, Günther, M., Wikan, S. og Bjørn, T.A. 2001, Wikan 2002, beskrives det som kalles sløpfetrekket, hvor elg i nordlige delene av Pasvikdalen vandrer fra Russland inn i Norge og sørover og når de kommer til midtre del av Pasvikdalen, vandrer inn igjen i Russland og tilslutt kommer over til norsk side i sørlig del av Pasvikdalen og vandrer opp mot områdene mot Øvre Pasvik nasjonalpark. Vintertrekket består også av elg som kommer fra nordvestligere områder og som trekker over Neiden- Munkelv.



Figur 1. Trekkmønster av elg om senhøsten basert på sporobsevasjoner (Günther, et al. 2001).



## 3. Metoder

---

### 3.1 Undersøkellesområdet

#### 3.1.1 Geografisk inndeling av undersøkelsesområdet

Pasvikdalen er delt inn i seks soner i forbindelse med registreringsarbeidet. I tidligere rapporter er det ikke gitt noen beskrivelse av eksakte grenser mellom disse sonene. I årets registreringsarbeid er grensene mellom sonene delt slik:

- Sone I: Fra riksgrensen nord i Pasvikdalen der denne går til land på vestsiden av Pasvikelva ved Boris Gleb og sørover til grensemerke 168 ved Holmfossnakken.
- Sone II: Fra grm 168 til grm 150 på Utnes, Svanvik.
- Sone III: Fra grm 150 til Skogfoss kraftstasjon (grm 120).
- Sone IV: Fra Skogfoss kraftstasjon (grm 120) til grm 80 ved Vaggetemstryket.
- Sone V: Fra grm 80 til Nyrud (grm 47).
- Sone VI: Fra Nyrud (grm 47) til grm 9 ved Grensefoss (skjeldent registrert).

Betegnelsene nedre og øvre Pasvik referere til henholdsvis sone I-III og IV - V.

#### 3.1.2 Beskrivelse av de enkelte sonene

##### I. Langvasseid-Holmfoss

Sonen ble tidligere stort sett bare kontrollert langs bilvei og ikke på elva. Det trekket som observeres over veien, består hovedsakelig av stasjonære dyr som om sommeren står på norsk side ved Harefoss, Bodidalen, Ørnevannet, Langvasseid og Holmfossneset.

##### II. Trangsundet-Svanvik

Det viktigste trekkområdet i Nedre Pasvik er strekningen Trangsundet-Svanvik. Normalt kommer alle dyrene over Trangsundet, men dersom trekket er tidlig og isen dårlig, kommer mange av dyrene over ved Svanvik (Utnes). Elg fra Boris Gleb-området (nord for sperregjerdet) kommer over til Norge her. Det gjør også elg fra Jarfjord og Grense Jakobselv som trekker over russisk territorium på vei til vinterbeitene i Øvre Pasvik. Denne sonen har blitt grundig undersøkt hvert år. Nytt i 2002 - 2003 var at mange dyr også kom over elva nord for Trangsundet.

##### III. Svanvik-Skogfoss

Vanligvis er det bare et ubetydelig trekk i denne sonen, men når isen er sterk går en del stasjonære dyr begge veier ved Stenbakk.

##### IV. Skogfoss-Strykene

I denne sonen foregår det enkelte år (når det er god is) et markert elgtrekk fra Norge til Russland. Dette er et sløyfetrekk for dyrene som er på vei sørover Pasvikdalen. Elgene som går til Russland ved Hærgabakte sør for Kobbfoss, kommer inn i Norge igjen ved Vaggetem.

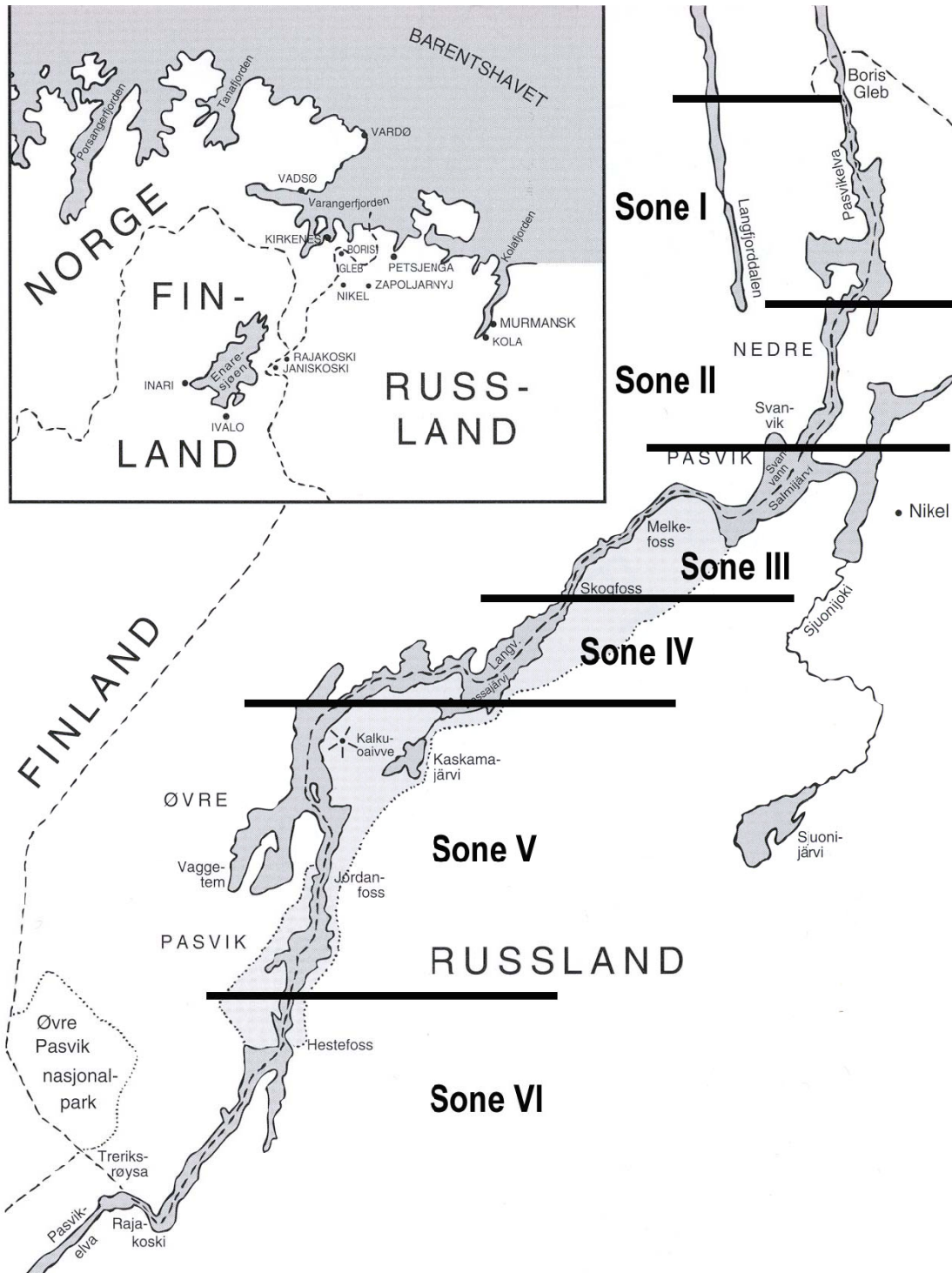
##### V. Vaggetem

Det andre viktige trekkområdet er Vaggetem og Kjerringneset. Her trekker elgene som har sommerbeite mellom grensen og sperregjerdet på russisk side i områdene

Kalkuoaiuve og Mennika, over til Norge. Også dyr som går over til Russland ved Kobbfoss (sone IV) kommer nødvendigvis tilbake ved Vaggetem. Dette området blir grundig undersøkt hvert år.

VI. Nyrud-Grensefoss

Sør for Nyrud er det ikke registrert noe markert trekk. Det russiske sperregjerdet står tett ved elva og det er svært liten plass mellom gjerdet og grensen.



Figur 2. Registreringssonene for undersøkelser av grensekryssende elg langs Pasvikelva.

### 3.2 Registreringsmetodikk

Registreringen har i hovedsak foregått fra snøscooter, men i første del av registreringsperioden også med bilpatrulje og til fots, spesielt i sone II, IV og V. Hver sone ble kontrollert 1- 2 ganger i uka, spesielt i perioder med mye vind og snøfall ble det hyppigere kontrollert for å sikre at all vandring ble registrert. Det ble ikke gjort registreringer i sone VI.

Under tellinger i sesongen 2007- 2008 har sonene II, IV og V vært gjenstand for tetttest overvåking. Dette er i tråd med de erfaringer man har fra tidligere år med hensyn til elgens trekksteder over Pasvikelva. Det har likevel vært lagt vekt på å sjekke de andre sonene med unntak av sone VI. Registreringsarbeidet startet i begynnelsen av november 2007 og ble avsluttet ved utgangen av februar 2008.

### 3.3 Klimatiske forhold under registreringen

Gjennomsnittstemperaturen for perioden var varmere enn 30-årsnormalen, i alle månedene. Alle månedene hadde plussgrader. Først mot slutten av februar fikk vi kuldegrader ned under 20 grader.

*Tabell 1. Middeltemperatur for de aktuelle måneder målt 2 meter over bakken på Bioforsk Svanhovd, sammenlignet med normalen for Noatun 1961-1990.*

Sesong	Okt	Nov	Des	Jan	Feb
2007 - 08	4,8	- 5,7	- 2,8	- 6,8	- 8,4
30 års normal	0,3	- 7,0	- 12,7	- 15,4	- 13,9

Det var relativt liten snødybde i første del av perioden, og i månedene desember og januar var det lite snø. Snøfall kom i siste halvdel av februar hvor snødybden var ca 55 cm på Svanhovd. Dette snødekket varte frem til slutten av mars 2007. Første isen la seg på Pasvikelva 15. november, noe som er om lag to uker senere enn normalt.

*Tabell 2. Snødybde (cm) for aktuelle datoer siste sesong i forhold til de fem foregående sesonger målt på Bioforsk Svanhovd.*

Sesong	1. nov	15. nov	1. des	15. des	1. jan	15. jan
1997 - 98	10	17	22	14	29	37
1998 - 99	7	15	3	13	26	26
1999 - 00	0	13	0	18	18	25
2000 - 01	10	0	1	5	9	0
2001 - 02	16	34	27	24	23	20
2002 - 03	21	39	28	31	55	63
2003 - 04	0	0	1	10	23	21
2004 - 05	3	4	10	15	23	8
2005 - 06	10	15	20	25	40	40
2006 - 07	22	19	14	7	8	6
2007 - 08	0	13	20	14	8	10

## 4. Resultater og diskusjon

Totalt ble det observert 94 elg som hadde krysset elva i registreringsperioden, hvorav 87 ble registrert å ha krysset grensen og gått inn i Norge, mens 7 individer ble registrert å ha krysset grensen over til Russland.

Tabell 3. Registrering av elgtrekket over Pasvikelva vinteren sesongen 2007–2008. \*=smeltede spor.

Sone	Lokalitet GRM = Grensemerke	Registrering av elgtrekket			Merknad
		Dato	Til Norge	Til Russland	
I	GRM 191	8.11.2007	6		2 voksne, 4 ikke bestemt
I	GRM 186	15.01.2008	3		2 voksne, 1 kalv
I	GRM 187	15.01.2008	2		1 voksen med 1 kalv
I	GRM 188	15.01.2008	1		1 voksen
I	GRM 190	15.01.2008	2		2 voksne
I	GRM 191	15.01.2008	4		2 voksne 2 kalver
I	GRM 191	15.01.2008	2		2 voksne
II	GRM 163	08.11.2007	2		1 voksen med 1 kalv
II	GRM 162	11.11.2007	1		1 voksen
II	GRM 163	27.12.2007	1		1 voksen
II	GRM 158	02.01.2008	4		3 voksne med 1 kalv
II	GRM 162	11.01.2008	1		1 voksen
II	GRM 158	18.01.2008	3		3 voksne
II	GRM 162	23.01.2008	5		3 voksne 2 kalver
II	GRM 162	12.02.2008	6		3 voksne 3 kalver
III	GRM 116	05.01.2008	6		4 voksne 2 kalver
III	GRM 114	05.01.2008	3		2 voksne, 1 kalv
V	GRM 74	05.01.2008	2		2 voksne
V	GRM 74	05.01.2008	2		2 voksne
V	GRM 71	05.01.2008	2		2 voksne
V	GRM 68 - 69	05.01.2008	5		2 voksne 3 kalver
V	GRM 71	05.01.2008*	4		4 ukjent
V	GRM 71	05.01.2008*	7		3 voksne 2 kalver 2 ungdyr
V	GRM 75 - 76	05.01.2008*	4		3 voksne 1 kalv
V	GRM 76	05.01.2008*	2		1 ku med 1 kalv
V	GRM 76	18.01.2008		1	1 voksen
V	GRM 68 - 69	25.01.2008		4	2 voksne 2 kalver
V	GRM 76	01.02.2008	1		1 voksen
V	GRM 70	01.02.2008		1	1 voksen
V	GRM 68-69	01.02.2008	1		1 voksen
V	GRM 71	08.02.2008	5		3 voksne, 2 kalver
V	GRM 71	27.02.2008		1	1 voksen
<b>Sum</b>			<b>87</b>	<b>7</b>	

Det første trekket i nedre Pasvik ble registrert den 8. november nord ved grensemerke 163 (sone II) og 191 (sone I). Senere ble det ikke rapportert om spor i sone I før midten av (15) januar da 14 elg kom fra Russland ved Holmfoss. Siste kryssing til Norge ble observert 12. Februar i nedre del (sone I, II og III). Siste tur for

registrering ble gjort 27. februar i nedre del. I alt var det 17 grupper med elg som krysset Pasvikelva gjennom de 32 registreringsturene som ble gjennomført fra 6. november 2007 til 27. februar 2008.

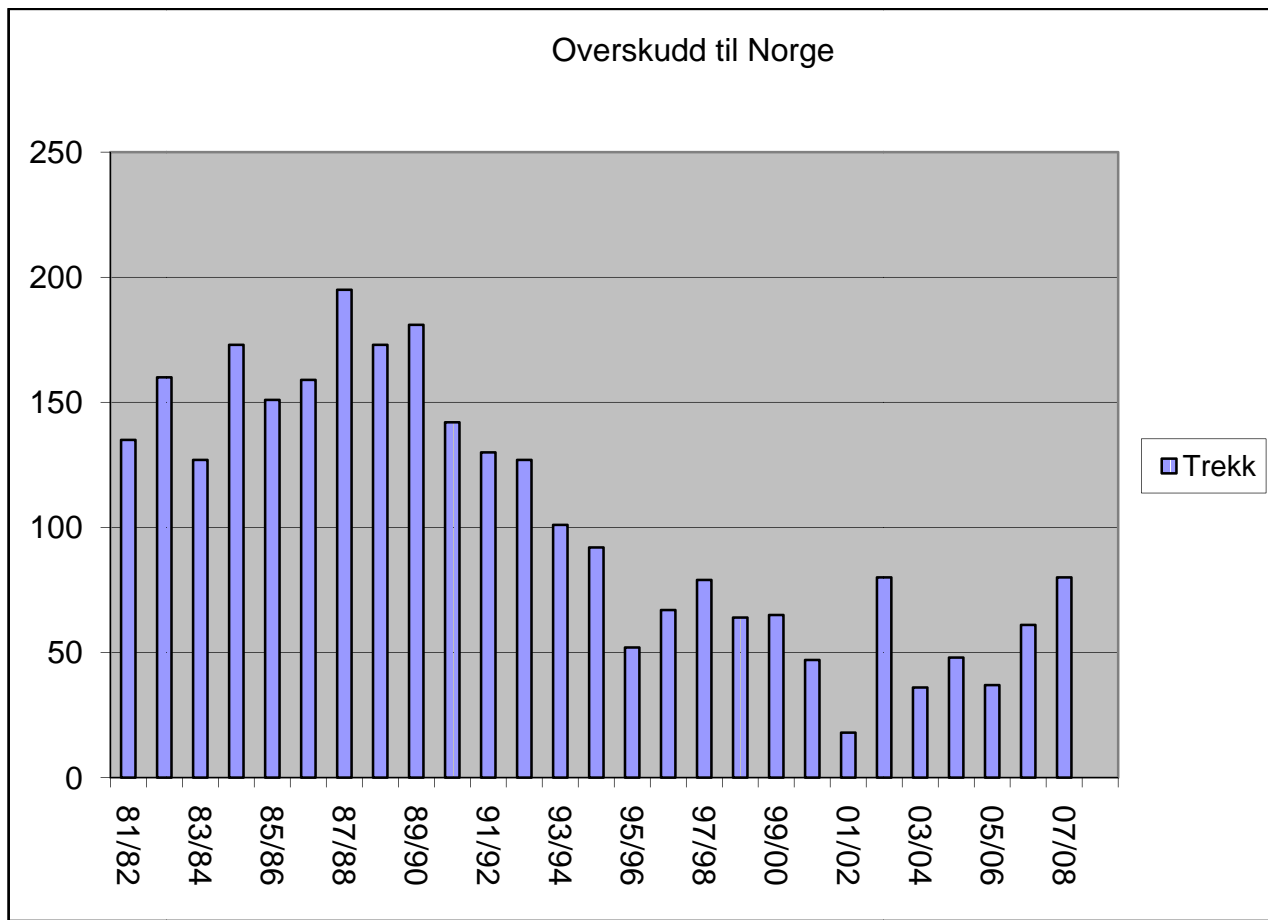
I øvre Pasvik (sone IV og V) ble de første dyrene som krysset grense registrert den 5. januar 2008 ved Kjerringnes (Vaggetem - sone V). I alt 51 dyr fordelt på 21 grupper. Siste trekk over elva ble registrert på siste registreringsturen den 27. februar. I alt ble det gjennomført 23 registreringsturer. Den første ble gjennomført 20. oktober og siste ble utført 26. februar. Selv om det var en del rein langs elva, ble det observert elg som holdt seg på norsk side gjennom mesteparten av telleperioden, også i sone IV. Denne sesongen ble det imidlertid ikke registrert elg som passerte grensen i sone IV, noe vi ikke har forklaring på. Siden det ikke var elg som gikk over i fra norsk til russisk side i sone IV er det mest sannsynlig at hoveddelen av den vandrende elgbestanden ikke har tatt sløfjetrekket som tidligere.

Dette kan tyde på at andelen av bestanden øker på russisk side i området ved Galgootaivi (Kalkuoaivve). Også fra russisk side rapporteres det om at det tidligere var lite elg i området, men at det i år var en del i området på sørsiden av Galgootaivi.

Det er noe lavere andel elg som er registrert å ha trekt inn i Russland enn tidligere.

*Tabell 4. Overskudd (nettoinnvandring) av grensekryssende elg til Norge gjennom vintersesongen 2007 - 2008. Ungdyr (1,5 år) er tallet inn i kategori voksne i Tabell 4.*

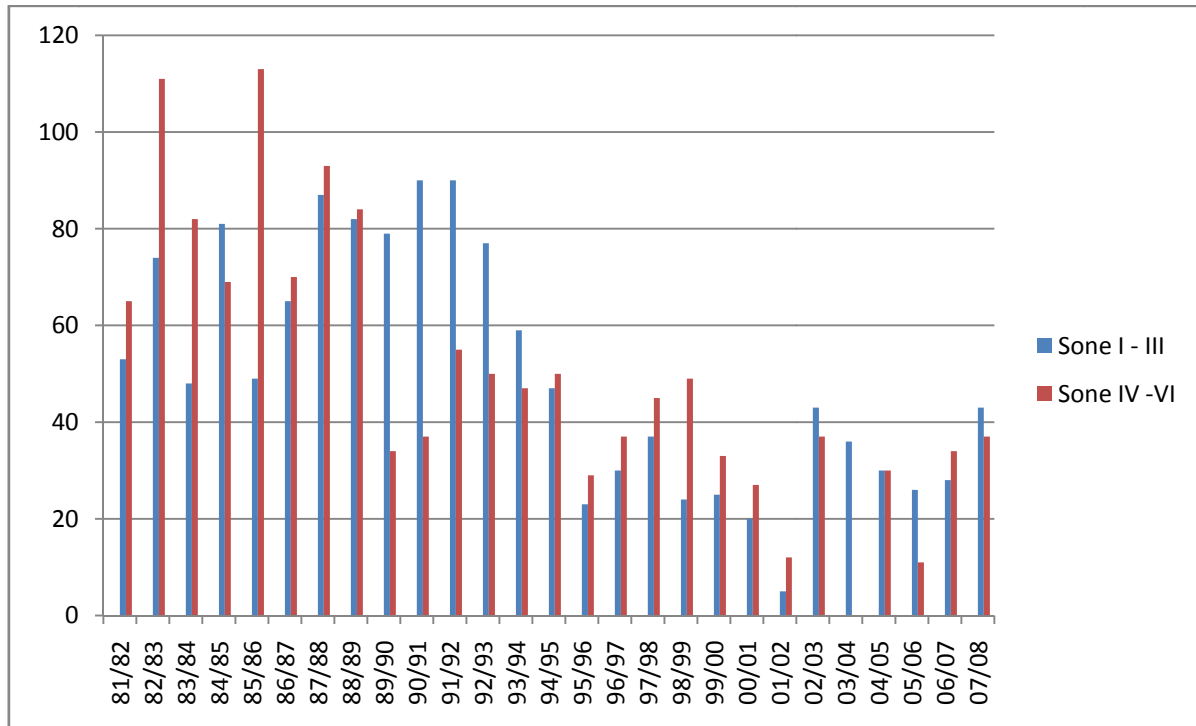
Sone	Til Norge	Til Russland	Overskudd til Norge
I	16 voksne 4 kalver		16 voksne 4 kalver
II	16 voksne 7 kalver		16 voksne 7 kalver
III	6 voksne 3 kalver		6 voksne 3 kalver
IV	0	0	0
V	26 voksne 9 kalver	5 voksne 2 kalver	21 voksne 7 kalver
<b>Sum</b>	<b>64 voksne 23 kalver</b>	<b>5 voksne 2 kalver</b>	<b>59 voksne 21 kalver</b>



Figur 3. Variasjon i antall trekkelg (overskudd til Norge) i vinterperiodene fra 1981 - 82 til 2007 - 2008. I sesongen 2003 - 2004 ble det bare gjennomført registreringer i sone II (nedre Pasvik).

Det totale overskuddet til Norge var på totalt 80 dyr i vintertrekk i sesongen 2007-2008, mot 61 dyr i sesongen 2006-2007.

Hoveddelen av vintertrekket i øvre Pasvik startet først i januar 2008 som i sesongen før, selv om det var mindre snø i siste sesong. De klimatiske forholdene med mild senhøst og forvinter, samt lite snø kan ha påvirket trangen til å legge ut på trekket, samt at sen og dårlig isdannelsen kan ha spilt en rolle for stadig senere trekk. Ofte er det betraktet at det er snødybden (60 cm) som utløser trekket.



Figur 4. Variasjon i antall trekkelg (overskudd til Norge) fordelt på nedre- og øvre Pasvik fra 1981 - 82 til sesongen 2007 - 2008. I sesongen 2003 - 2004 ble det bare gjennomført registreringer i sone II (nedre Pasvik).

Trekkmønsteret følger det som er erfart fra tidligere år ved at det meste av elgtrekket i nedre Pasvik går over Trangsundet og i Bjørnsund, mens det bare registreres aktivitet lenger nord i dalen tidlig i trekket. På 1970 og 1980-tallet var det lite som tydet på at det går et markert trekk fra Norge til Russland i denne sonen. Vinteren 1988 - 89 ble strekningen nord for Trangsundet kontrollert systematisk med snøscooter uten at en kunne finne antydning til trekk over elva. Bare et skadet dyr kom fra Russland til Holmfossneset. Russiske grensevakter hevdet i 1992 at det foregikk en bevegelse i denne sonen tidlig på høsten, og under trekkelgregistreringen sesongen 1993 - 94 fant man at dette trolig var tilfelle for denne sesongen. Til sammen 11 dyr ble registrert eller antatt å være kommet fra Russland. Sesongen 1994 - 95 ble dette området derfor undersøkt langt grundigere, men bare et dyr ble registrert fra Russland til Norge. Også sesongene 1997 - 98 og 1998 - 99 ble det kjørt patruljer på denne strekningen, men det ble ikke registrert at elg hadde krysset grensen. Sonen ble ikke kontrollert i 2001 - 02. Kontrollene i 2002 - 08 tyder på at trekket har tatt seg opp igjen i dette området.

Nettoinnvandringen til Norge har vist en avtagende trend de siste år, men årets registreringer viser en relativt stor økning, nesten dobling i forhold til sesongen før. Undersøkelsen viser omtrent samme antall elg i trekket i forhold til vintersesongen 2002-2003. Likeledes som gjennom vinteren 2006-2007, ble det i 2007 - 2008 registrert aktivitet av elg langs Pasvikelva i perioden, men det var få av disse dyrene som krysset grensen før sent på vinteren. Det er bare ca 8 % av de registrerte sporene viste at elgene vandret til Russland. Dette er bare halvparten i forhold til sesongen før. Det er også interessante at det i nedre Pasvik ikke ble observert at noen elg hadde dratt fra Norge til Russland.

Både i nedre og øvre Pasvik er det registrert en senkning i andel av kalver i forhold til siste år, andelen på høsttrekket er minket til 26 % sammenliknet med 36 % i foregående sesong. I sone II var kalveandelen 30 %. I et par av de senere sesongene har kalveandelen utgjort opp mot 50 % av trekket. Kalveandelen i øvre Pasvik var 26 %, som er lavere enn i fjor. På slutten av 1990-tallet, og spesielt sesongen 1997-98 var kalvandelen under 15 %, og kalvandelen har vært lav også i flere andre sesonger. Gjennomsnittlig andel kalver er litt i overkant av 20 %. Det kan alltid knyttes en liten usikkerhet til tallet siden sporene ikke alltid er helt ferske, og dermed noe vanskelig å tyde. Det må også tas høyde for at det relativt lave antall dyr i materialet.



## 5. Konklusjoner

---

Totalt ble det observert 94 elg som krysset elva i registreringsperioden. I forhold til tidligere var det svært få dyr som vandret over til russisk side. Det kan virke som at det har stått mange igjen på norsk side spesielt i sone IV. Det antas at en del dyr har gått til Russland for så å komme til Norge igjen i øvre Pasvik. Dette er det kjente "sløfetrekket" som er beskrevet i tidligere rapporter, se bl.a. Günther, Wikan & Bjørn 2001. Men i sesongen 2007-2008 ser det ut til at dette har vært mindre. Ved å kalkulere med at en del av dyrene krysser Pasvikelva flere ganger på sin vandring mot vinterbeitene, synes overskuddet av elgtrekket til Norge (nettoinnvandringen) å bli 80 dyr. Den grensekryssende delen av elgbestanden har i de senere år lagt på et antall litt under 40 dyr, men økt opp mot omtrent 60 de siste årene og nå oppe i 80 elg. Området ved Trangsundet (nord for Svanvik) er det området som vanligvis har høyest trekkfrekvens i undersøkelsesområdet langs den norsk - russiske grensen. I sesongen 2007- 2008 var største trekket i sone V. Tidligere er det beskrevet også et betydelig trekk av elg fra nord mot øvre Pasvik, bla fra andre langs den norsk-finske grense, men det har vi ikke data for sesongen 2007- 2008. Kalveandelen i både øvre og nedre Pasvik er mindre enn foregående år.

## 6. Referanser

---

Günther, M., Wikan, S. og Bjørn, T.A. 2001. Elgen i Pasvik - Oppsummering av systematiske registreringer i perioden 1981 - 2000. - *Rapport Svanhovd miljøsentor*, 30 s.

Wikan, S. 1999. Elg - Trekkelgen i Pasvik 1998 - 99. Resultater av undersøkelse. - *Rapport Svanhovd miljøsentor*, 21 s.

Wikan, S. 2002. Elg - Registrering av trekkelg på Pasvikelva 2001 - 2002. - *Rapport Svanhovd miljøsentor*, 8 s.