

ringer, tør overproduksjonen i år bli gjennomgående mindre end de sidste år.

Prisene varierer betydelig paa de forskjellige steder. I Svealand og Östergötland tør prisene komme til at stige til det normale. Kun den bedst tørkede vare sælges, idet man har tat hensyn til erfaringer fra tidligere leveranser av for vaat vare. Paa grund av et øket indenlandsk forbruk kan fabrikantene ogsaa holde noget høiere priser. Der findes dog flesteds, særlig i Götaland, eksempler paa, at torvstrø er frembudt tilsalg til ganske lave priser.

Det er dog at formode, at prisene kommer til at stige ihøst.

Nogen *nye torvstrøfabrikker* anlægges neppe nu paa en tid. Driften er ikke indstillet ved nogen fabrik siden i år, naar undtages en større fabrik i Götaland, hvor man har hat streik en længere tid, endog før storstreiken

Storstreiken har ellers ikke berørt torvstrøfabrikkene i nogen særlig grad. Tvertom, man har erholdt arbeidsløse fra streikene ved andre næringsgrener.

Avsætningsmulighetene arter sig saaledes bedre i år end forrige år, nærmest paa grund av formindsket tilvirkning, forøket forbruk rundt om i landet og sandsynligvis høiere priser for tør vare.

Der arbeides meget for at faa istand *eksport* av torvstrø, blandt andet til England, som er en stor forbruker av denne vare. Fabrikantene har dog hittil ikke sammenarbeidet tilstrækkelig, har endog underbudt hverandre, og derved ødelagt markedet for hverandre. Av lærdommene bør de bli mer kloge, og altsaa indrette sig mere for samarbeide, samt benytte konjunktorene bedre, og tillempe sine vilkaar og tillike ballepresningen for det utenlandske marked.

HVORLEDES ER MYRENE DANNET?

AV MYRKONSULENT O. GLÆRUM.

AV interesserte i myrvæsen blir man ofte stillet dette spørsmål, og jeg skal derfor gi et kort utdrag av, hvad professor, dr. C. A. Weber skriver i »Die Entwicklung der Moorkultur in den letzten 25 Jahren« om dette spørsmål.

Professor, dr. C. A. Weber er en av de første autoriteter paa dette omraade, og selv om hans arbeide og undersøkelser gjælder nordtyske myrer, vil det dog ha sin værdi for forstaaelsen av vore myrers dannelse.

Paa grundlag av sine undersøkelser har Weber utarbeidet myrprofiler, som gjengir de mest karakteristiske dannelsesmaater for nordtyske myrer og viser den typiske lagdeling for disse.

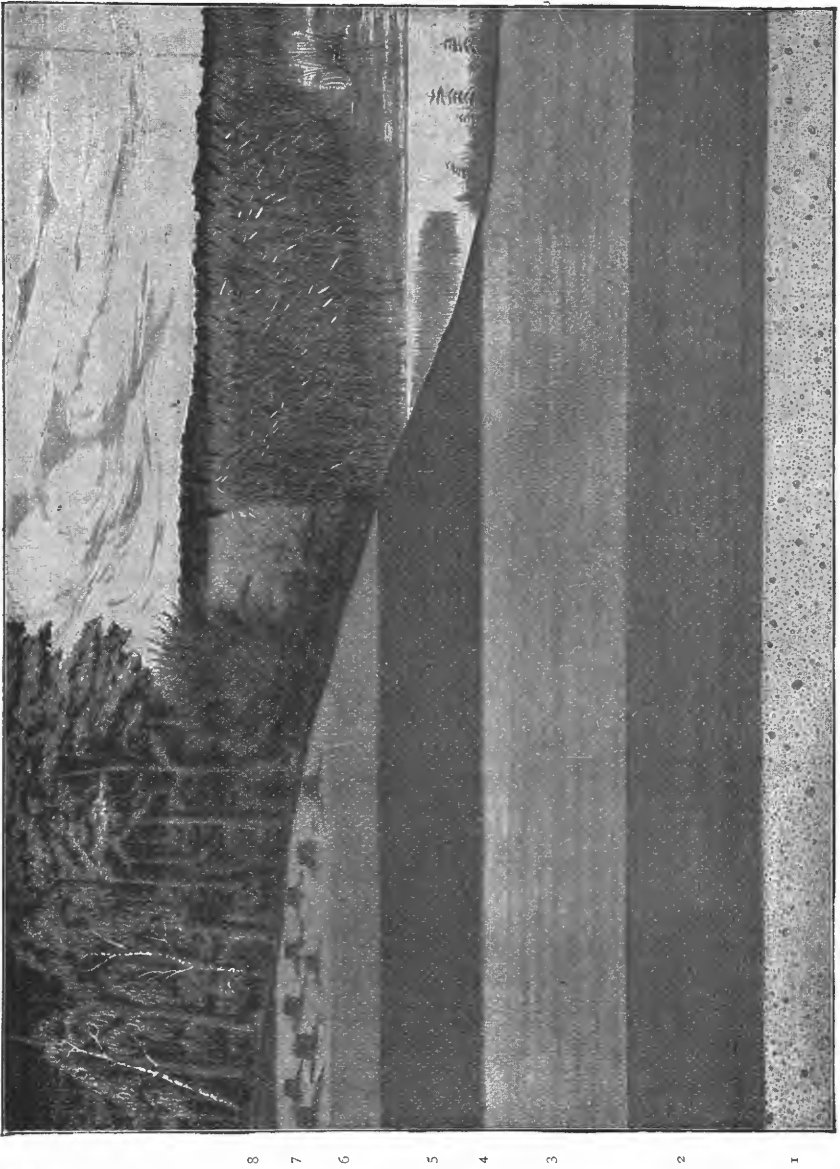


Fig. 1. Græsmyr (Tysk: Niedermoor).

Fig. 1 fremstiller saaledes snit gennem en *græsmyr* og av billedet fremgaar, at myren bestaar av flere lag, hvis utviklingshistorie er følgende:

I de fordybninger, som isen hadde forlatt, samlet der sig vand og dannet dypere eller grundere ferskvandssjøer. Hvor vandet var næringsrikt og forholdene forøvrig skikket, utviklet der sig i disse sjøer et plante- og dyreliv, omtrent som man i vore dage finder det i grunde dammer og tjern.

Vegetationen bestod av *vandplanter*, som enten fløt frit omkring paa overflaten eller vokset paa sjøens bund. Denne vegetation dannet næringen for en hærskaare av smaa vanddyr, som levet i disse sjøer. Ekskrementerne av disse dyr samt rester av dem og vandplanter sank til bunds, og litt efter litt samledes paa sjøens bund lag paa lag av disse avleiringer.

Lag som er dannet paa denne maate kaldes gytje, og betegner de tre nederste lag over den faste undergrund paa fig. 1 (lagene 2, 3 og 4).

Litt efter litt vil disse gytje-avleiringer hæve sjøens bund, sjøen blir grundere og grundere, og derved skapes betingelser for en ny plantevekst. *Sumplanter* som takrør og pindsvinknop m. fl. vil nu indfinde sig og litt efter litt avløse vandplantevegetationen, og efter hvert som generation paa generation av sumplanterne dør og falder tilbunds, vil der ovenpaa gytjelagene dannes et virkelig myrlag (lag 5 paa fig. 1). I dette myrlag vil særlig takrøret være fremtrædende og gi det sin karakter, og derfor benævnes laget for takrørmyr.

Dette myrlag er ogsaa let at paavise i en flerhet av vore norske myrer og er let kjendelig paa de ofte litet formuldnede stængler og blade av takrøret.

Ved avleiringen av takrørtorven eller sumplanternes skikt vil bunden hæves endda mere, og der skaffes vekstbetingelser for andre plantegrupper, hvorav de viktigste er stararter og forskjellige mosearter.

Disse vil nu efterhaanden danne mere eller mindre mægtige lag av starmyr eller startorv ovenpaa takrørtorven (lag 6).

Efterhvert som startorvlaget vokser, vil den grunde sjø bli grundere og grundere, indtil torvlagene hæver sig helt op til vandspeilet.

Der er altsaa ved gytje-, takrør- og starmyrlagenes vekst foregaat en landdannelse, eller som man ogsaa kalder det halv-landdannelse, idet den forhenværende sjø er gaat over til et myrland, som endnu er meget vaatt og oftest vanskelig at befare.

Paa dette nye land er der betingelser for atter en ny plantevekst; ti her finder fugtighetselskende trær og busker vekstbetingelser, hvorav svartor (*alnus glutinosa*) er den viktigste. Sammen med denne — paa orekrattes bund — vokser endnu myrdannende star- og mosearter, og der dannes nu en myr, der særlig er rik paa orerester og benævnes for oreorv (lag 7).

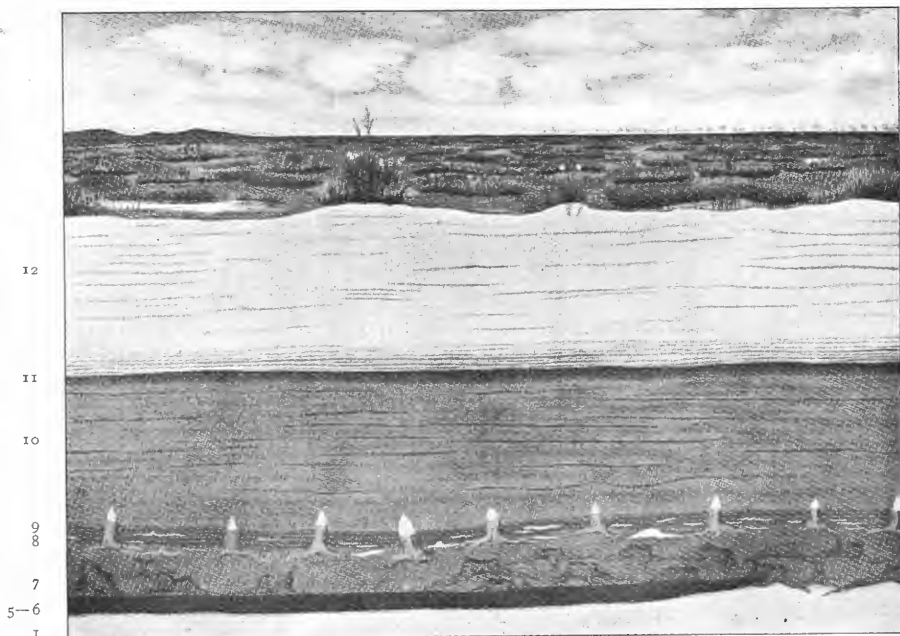


Fig. 2. Hvitmosemyr (Tysk: Hochmoor).

Ved denne oretorvdannelse vil myrens overflate hæve sig mere og mere over sjøens vandspeil, og paa grund herav vil vandet i de øvre myrlag bli næringsfattigere og næringsfattigere som følge av en sterk opblanding med næringsfattig nedbørsvand.

Herved skaffes betingelser for en ny trøvegetation, idet den nøisommere furu- og bjerkeskog fortrønger den mere næringskrøvende oreskog.

Ogsaa i furuskogen og bjerkekrattet vokser der mange myrdannende planter; men det dannede myrlag kjendetegnes ved meget sterke indblandinger av furu og bjerkerester, og myrlaget betegnes for furutorv med bjerkerester (lag 8).

Ved dette sidste torvlags dannelse er grøsmysrens utvikling avsluttet; men paa overflaten av grøsmysrens øverste lag — furumysrens overflate — indtrøder nu vekstbetingelserne for et nyt plantedøkke, idet det opsamlede næringsfattige vand paa overflaten av furumysren danner grundlaget for *hvitmosens* magt over de andre plantesamfund, og nu begynner dannelse av en hvitmosemyr ovenpaa grøsmysren. Grøsmysren er altsaa efter dr. Webers mening kun et enkelt om et stort og langvarigt led i en fuldt utviklet myrs historie.

Fig. 2 fremstiller snit gjennom en *hvitmosemyr*. Under myr-

Lagene ligger undergrundssanden eller undergrundslere, betegnet med 1 paa billedet.

Lagene fra 1—8 svarer til alle i det foregaaende beskrevne lag i græsmyren eller til den fuldt udviklede græsmyr, hvis udvikling er avsluttet; men de forskjellige græsmyrlags mægtighed er her langt mindre end i den før beskrevne utprægede græsmyr, likesom gytje-lagene her kan være litet fremtrædende eller omtrent borte.

Utviklingen av hvitmosemyren er følgende:

Ovenpaa det forholdsvis grunde lag av en græsmyr vil *hvitmosen* litt efter litt vokse op, idet *hvitmosen*, som før beskrevet, begynder sin vekst ovenpaa græsmyrens øverste lag eller furumyrlaget. Efter hvert som *hvitmosen* blir mægtigere og mægtigere forsumpes terrænget mere og mere og furu- og bjerkekrattet dør ut. Nu er *hvitmosen* den eneste hersker over myren, og lag paa lag av *hvitmose leires* nu ovenpaa hinanden kun indblandet med *hvitmosemyrens* spredte vegetation av halvgræsarter og lyng, hvorav myruld (*Eriophorum vaginatum*) og ryslyng (*Calluna vulgaris*) er de vigtigste.

I de nederste lag av *hvitmosemyren* er *møsen* sterkt blandet med rester av blomstersiv (*Scheuchzeria palustris*) og av denne grund benævnes dette græsmyren nærmest liggende lag av *hvitmosemyren* for blomstersivtorv (lag 9 paa fig. 2).

Ovenpaa dette lag kommer den ældre *hvitmosetorv* (lag 10), som har en mørk farve og er temmelig sterkt omdannet. Dette lag kan ofte anvendes til brændtorv, men er sjeldnere skikket til torvstrø.

Efter dette lag følger et mørkere lag (11), som danner grænsen mellem den underliggende ældre sphagnumtorv og den over grænselaget liggende yngre, lyse sphagnumtorv (lag 12). I dette sidste lag er *hvitmosen* litet omdannet, av en lys farve og særlig egnet til torvstrø.

I Nord-Tyskland har utviklingen av *hvitmosemyren* aapenbart foregaaet gjennom et meget langt tidsrum, og kun engang synes denne utvikling at være avbrutt, idet man har grund til at tro, at det ovenfor nævnte grænselag (11) betegner en saadan stans i *møsens* vekst. Det viser sig nemlig, at dette grænselag findes meget almindelig i nordtyske *hvitmosemyrer*. Dets dybde i myren veksler noget efter lokaliteterne; men det karakteristiske overalt for laget er, at under det ligger sterkt omdannet *hvitmose* og over det, litet omdannet, lys *hvitmose*, mens grænselaget selv har forholdsvis ringe tykkelse og bestaar av sterkt omdannet torv med meget myruld, lyng og tildels furu- og bjerkerester.

Man antar, at dette lag stammer fra en tør periode, hvori *møsens* utvikling stansedes og der skaffedes vekstbetingelser for en vegetation, der taalte mindre fugtighet.

Efter denne tørre periode blev nedbøren rikere, og *hvitmosen* begynde igjen sin uhindrede vekst og har fortsatt uforstyrret sin utvikling indtil vore dage, kun avbrutt av de indgrep, som menneskene har forarsaket.

I dette sidste tidsrum, som altsaa rækker til vore dage, er det øverste lag (12) — den yngre, lyse hvitmosetorv — dannet.

Det ovenfor gjengitte er hovedridset av dr. Webers opfattelse av dannelsesmaaten for de to hovedtyper av myr — græsmyren og hvitmosmyren; men som han paapeker, kan ofte de to hovedtypers utvikling gripe saaledes ind i hinanden, at typernes specielle karaktertræk forsvinder, og der dannes overgangsformer eller saakaldte overgangsmyrer.

Hvorvidt den ovenfor skildrede utviklingshistorie gjælder vore norske myrer, skal jeg for nærværende ikke berøre, kun skal jeg kortelig nævne, at det er et meget almindelig træk ved de aller fleste *mosemyrer*, jeg har undersøkt, at der mellem den faste undergrund og den egentlige mosemyr ligger et tyndere eller tykkere græsmyrlag, altsaa noget i likhet med græsmyrlaget paa fig. 2.

Likesaa er det ganske interessant at merke sig, at flere av de *græsmyrer*, som jeg har hat anledning til at undersøke, ovenpaa græsmyrlagene har et utpræget hvitmosedække, altsaa noget i likhet med den tidligere nævnte begyndende hvitmosemyrdannelse ovenpaa græsmyren.

Dette hvitmosedække har jeg særlig iagttat paa græsmyrer paa Øst- og Sørlandet, og dets mægtighet kan veksle fra ca. 20—30 cm. og noget mere. I Trøndelagen har jeg bemærket det sjeldnere og over Namsen-skogene, Vefsen, Hatfjelddalen og Røsvandstragterne var det forbausende at se, hvor fuldstændig rene de alt overveiende antal græsmyrer var for noget hvitmosedække.

MYRSAKEN I DANMARK

HITIL har der i Danmark været 2 selskaper, som har arbeidet med myrsaken, nemlig *Det Danske Hedeselskab* og *Det Danske Moseselskab*. Det første har kun befattet sig med myr dyrkingen og det sidste kun med torvindustrien. Da begge selskaper erholder statsunderstøttelse har *Landbruksministeriet* fundet at myrsaken vil være bedst tjent med at være under en administration, og har derfor henstillet til de respektive selskaper at slutte sig sammen. Man har en tid forsøkt samarbeide ved et fællesutvalg av begge selskapers styre, men dette har vist sig mindre heldig, hvorfor det nu er besluttet, at Det Danske Moseselskab skal oppløses fra 31te december 1909 og selskapets virksomhet, med samt dets aktiva og passiva overgaar til Det Danske Hedeselskab. Moseselskabets medlemmer betragtes fra 1ste januar 1910 som medlemmer av Hedeselskabet, forsaavidt de ikke inden den tid skriftlig har utmeldt sig av selskapet. I Hedeselskabets representantskap indtræder senest 1ste januar 1910 et medlem av