

JORDVERNPROBLEMER I OSLO-TRAKTENE

Utsiktspunkter for studium av utviklingen

Av

J. LAG

Norges landbrukshøgskole, Ås-NLH

Det har gjennom lang tid vært arbeid med å skaffe rettleidninger for utferder i Oslo-området. Dels gjelder slike utredninger turistformål, men det er også utarbeidd ekskursjonsførere for flere forskjellige fagdisipliner.

For geologi-interesserte er det f.eks. flere ganger laget i stand utferdsveiledninger. Den første kom alt for mer enn 100 år siden (Kjerulf 1865). Seinere er det kommet nye rettleidninger. (Se f.eks. Werenskiold 1924, Føyn 1952, og Holtedahl & Dons 1955. Den sistnevnte skal snart komme i ny utgave.) Blant andre ekskursjonsveiledere av naturvitenskapelig karakter kan nevnes Nybø (1952) der plante- og dyreliv er behandlet. Skoletjenesten til de naturhistoriske museene til Universitetet i Oslo har laget enkle hefter for mange forskjellige utferder.

I de seinere år er det blitt sterkt stigende interesse blant allmennheten for disponeringen av Norges arealresurser. Dette synes i atskillig grad å ha sammenheng med utredninger som er presentert fra landbruksfagfolk. Det later altså til at spredning av kunnskaper på dette fagfeltet har gitt betydelige resultater.

I Oslo-traktene har det lenge foregått storstilte endringer i arealbruk. Det er altså her høve til å se på interessekonflikter med hensyn til anvendelse av forskjellige typer av arealer. Mange personer som på en eller annen måte har innvirkning på arealdisponering, kan føle behov for å skaffe seg bedre kunnskaper om slike problemer.

Som et ledd i kunnskapsspredning om jordvernsspørsmål kunne det være aktuelt å lage en ekskursjonsfører for Oslo-området. En slik publikasjon kunne bli til nytte for personer som enkeltvis eller i grupper, f.eks. i stortingskomitéer, i kommunale utvalg eller i skoleklasser, ville sette seg nærmere inn i problemer om utnytting av forskjellige arealtypene. Arbeid med rettleidning for utferder i Oslo-distriktet kunne kanskje bli utgangspunkt for lignende tiltak i andre områder.

Utarbeiding av en fullstendig ekskursjonsfører ville kreve mye arbeid. Men som en liten begynnelse kunne vi forsøke å skaffe oss en historisk oversikt over hvordan byen har utvidet seg i landskapet. Videre ville det være aktuelt å finne fram til noen høvelige utsiktspunkter der vi kunne få overblikk over arealer som har fått eller som muligens vil få annen anvendelse enn tidligere. Kart som er laget til vesensforskjellige tidspunkter, skulle på en enkel måte gi innsikt i historisk utvikling.

Det finnes et stort antall kart, fra forskjellig tid, over Oslo og tilgrensende distrikter. F.eks. i Oslo bymuseum, Norges geografiske oppmåling og mange av byens kommunale kontorer er det mye av slikt kartmateriale. I mange publikasjoner av historisk karakter er gjengitt kart fra eldre tider (se f.eks. Bull 1918, Hals 1929, Hammer 1923, Heland 1917, Johnson 1950). De aller eldste kartene eller rekonstruksjonene har selvfølgelig stor historisk interesse.

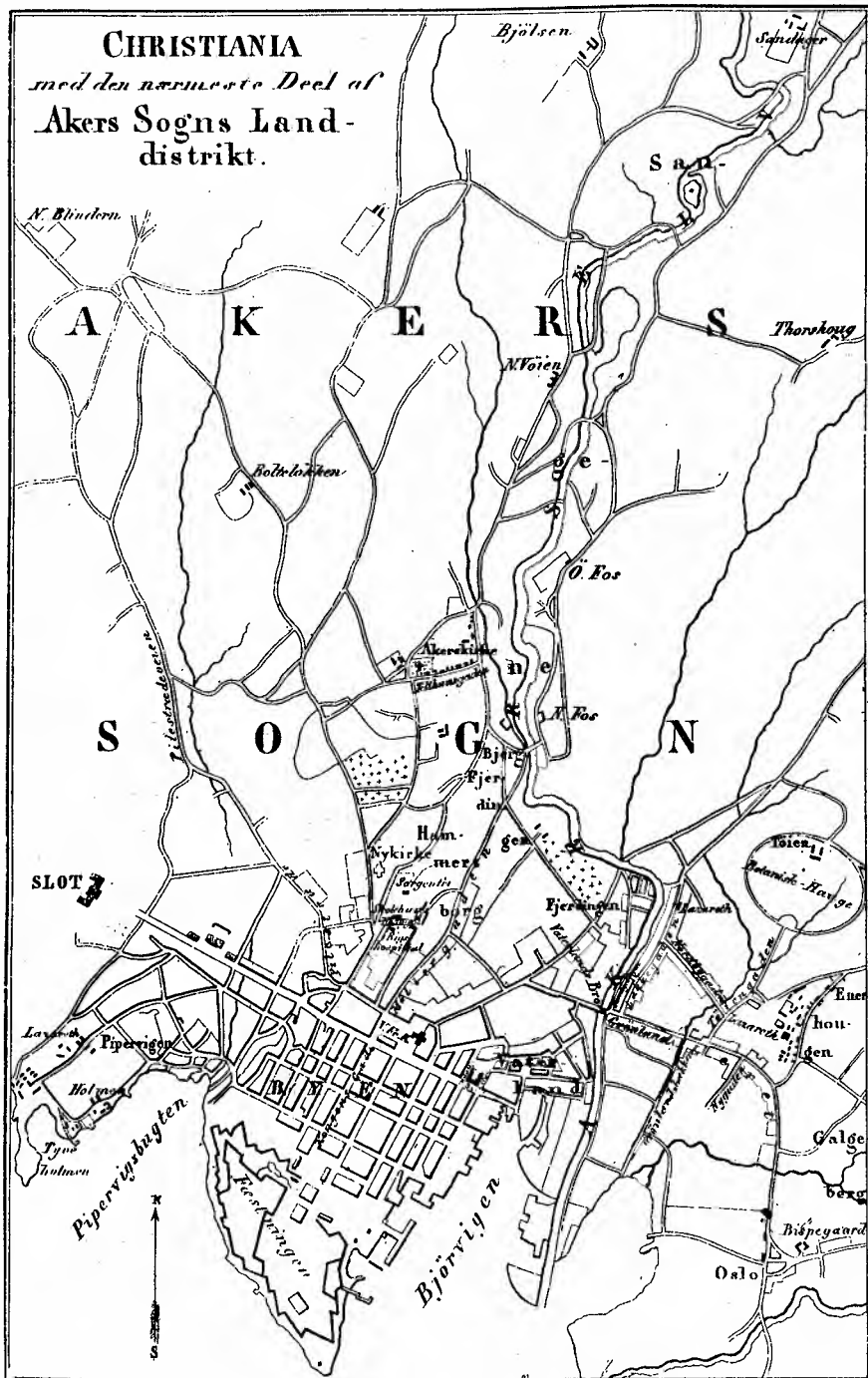


Fig. 1. Kart som viser utbredelsen av bybebyggelsen i Oslo 1850.
 (Etter Hammer 1923).

Men for utredning av jordvernsspørsmål er kartene fra det tidsrommet da byen har hatt sterk vekst, de mest aktuelle. Et kart over de forskjellige gårdsbrukene i deler av Aker (Lund 1955 s. 71—72) er særlig instruktivt når nedbygging av kulturjord skal studeres.

Endel opplysninger om forandringer i arealbruk kan statistikk tall gi. F.eks. viser jordbruksstillingen i 1929 at kulturjordarealet i Oslo og Aker tilsammen da var 54 880 dekar, og i Bærum 34 810 dekar (Det Statistiske Centralbyrå 1931). Fra 1. januar 1948 ble Aker sluttet sammen med Oslo. De tilsvarende tallene for 1959 var for Oslo 40 963 dekar og for Bærum 29 718 dekar. I 1969 var tallene sunket til 30 293 dekar for Oslo og 27 423 dekar for Bærum (Statistisk Sentralbyrå 1961, 1971).

På lignende måte som kart kan fotografier tatt til forskjellig tid, vise endringer med hensyn til arealet for byen.

Som fig. 1 illustrerer, hadde bebyggelsen liten utbredelse så seint som i midten av forrige århundre. Kartet fra 1850 viser f.eks. at Slottet og Rikshospitalet da lå i betydelig avstand fra gatenettet.

Kartene fra 1887, 1911 og 1917 (fig. 2—4) viser sterk utvidelse av det bebygde arealet. Etter hvert er det ellers blitt stadig mer av bebyggelse like utenfor de grensene Oslo da hadde.

Grensene for Oslo (eller Kristiania) til forskjellige tidspunkter er gjengitt i fig. 5, og avgrensing av de enkelte gårdsbrukene i deler av Aker i fig. 6 (Lund 1955 s. 13 og 71—72). I fig. 7 er gjengitt kart over by- og tettstedsbebyggelse i Oslo-området i ny tid (Aschehoug konversasjonsleksikon 1971).

Ved sammenligning av kartene fig. 6 og 7 er det lett å se at et stort antall Aker-gårdsbruk er blitt nedbygd. Flybilder og andre fotografier som er tatt til forskjellige tidspunkter, kan også

illustrere denne utviklingen. Som eksempler henvises til fig. 8—13.

To fotografier tatt ved Vestre Akers kirke med vel 50 års mellomrom viser store forskjeller. Fig. 8 oppgis å være fotografert omkring 1925, mens fig. 9 er tatt sommeren 1977. På det første bildet er bebyggelsen konsentrert mot Oslofjorden. Ved jamføring av fig. 8 og 9 finner vi at store arealer med kulturjord er blitt bebygd i løpet av perioden.

Oversiktbildene fig. 10 og 11 presenterer Bøler gård og tilgrensende områder til to forskjellige tidspunkter. I tidsrommet mellom de to fotograferingene har kulturjordarealene i disse traktene skrumpet sterkt inn. Husene på Bøler gård skimtes på fig. 11, her ikke omgitt av jorder, men inneklemt i bebyggelsen.

De to flyfotografiene over Manglerud-området, fig. 12 og 13, viser en lignende utvikling som for traktene ved Bøler og nedenfor Vestre Aker kirke.

Noen spredte enkeltbilder illustrerer landlige forhold i områder der vi nå har bybebyggelse. Frogner Hovedgård hadde sine jorder i behold i forrige århundre (fig. 14—15).

Fridtjof Nansens barndomsheim hadde landlige omgivelser (fig. 16). Gårdene Blindern, Riis og Tuengen presenterte seg vakkert på maleriene, fig. 16—18.

Med utgangspunkt i foreliggende kart- og billedmateriale kan det være aktuelt å finne høvelige lokaliteter der vi ved selvsyn lett kan skaffe oss oversikt over endringer i arealdisponering.

Mange høye bygninger i sentrale deler av Oslo er gode utsiktssteder. Fra disse eldre bydelene kan vi få overblikk over vekst av bebyggelsen i de mer perifere områdene.

De største bygningene i Universitetets nyanlegg på Blindern gir gode utsiktsmuligheter og dermed spesielle muligheter for studium av byens vekst.

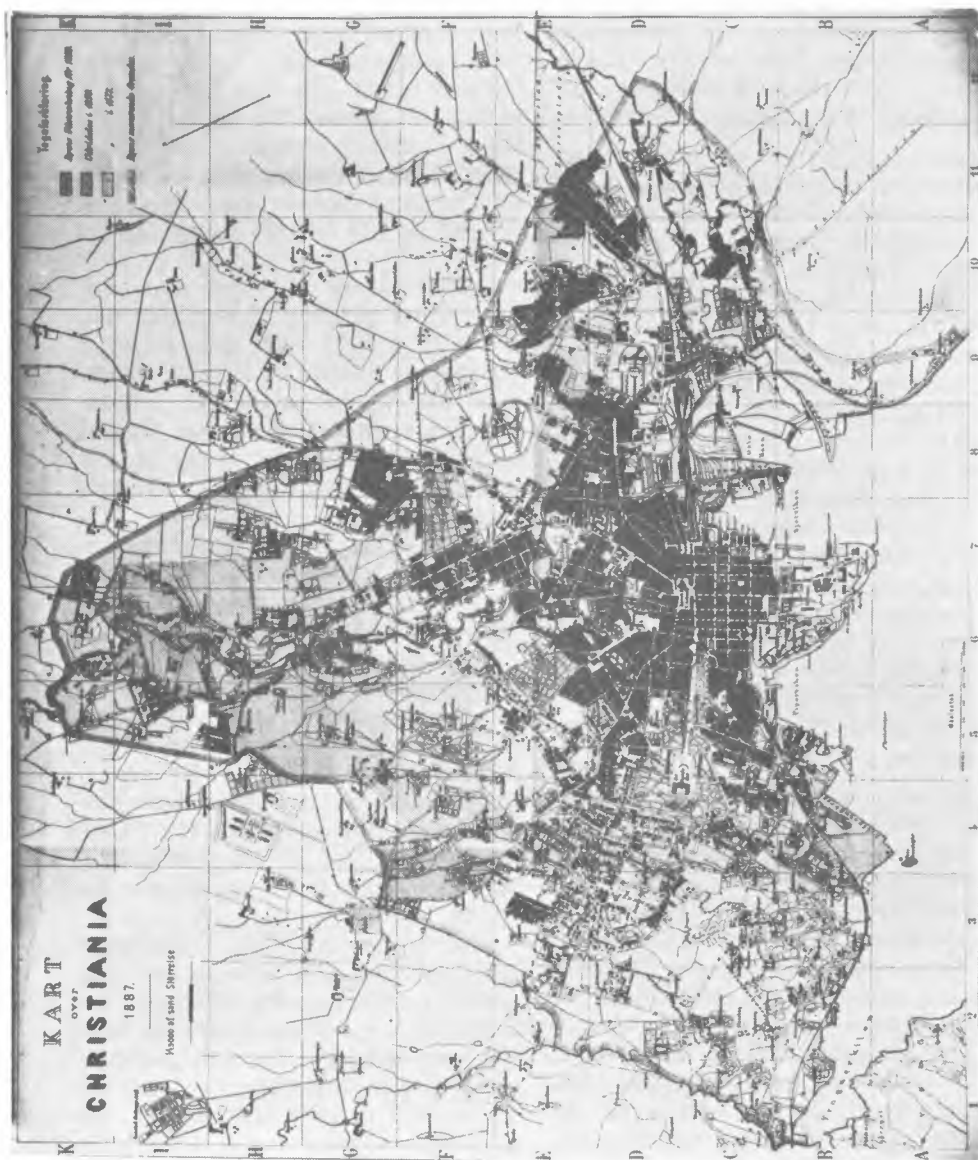


Fig. 2. Kart som viser utbredelsen av bybebyggelsen i Oslo 1887.
(Etter Christiania Magistrat 1892).

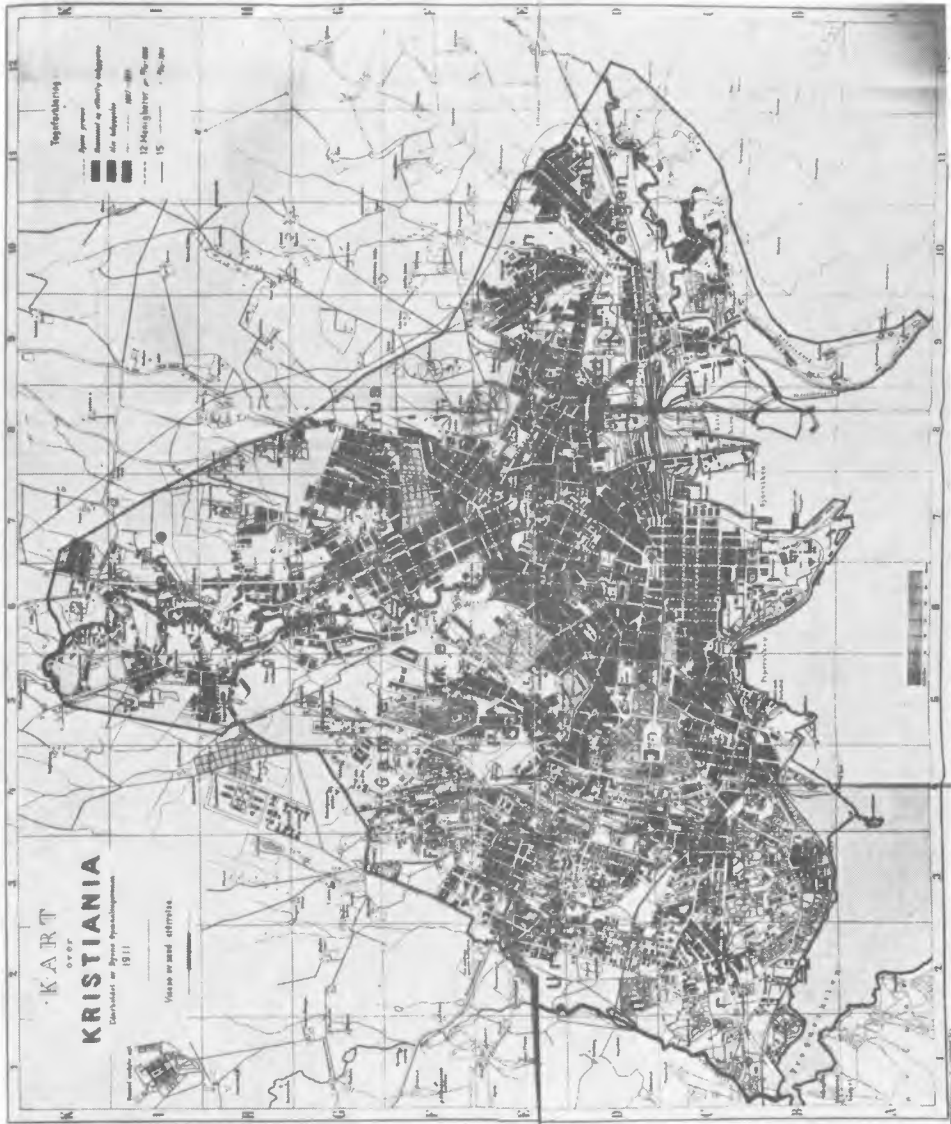


Fig. 3. Kart som viser utbredelsen av bebyggelsen i Oslo 1911.
(Etter Beretning om Kristiania Kommune... 1914).

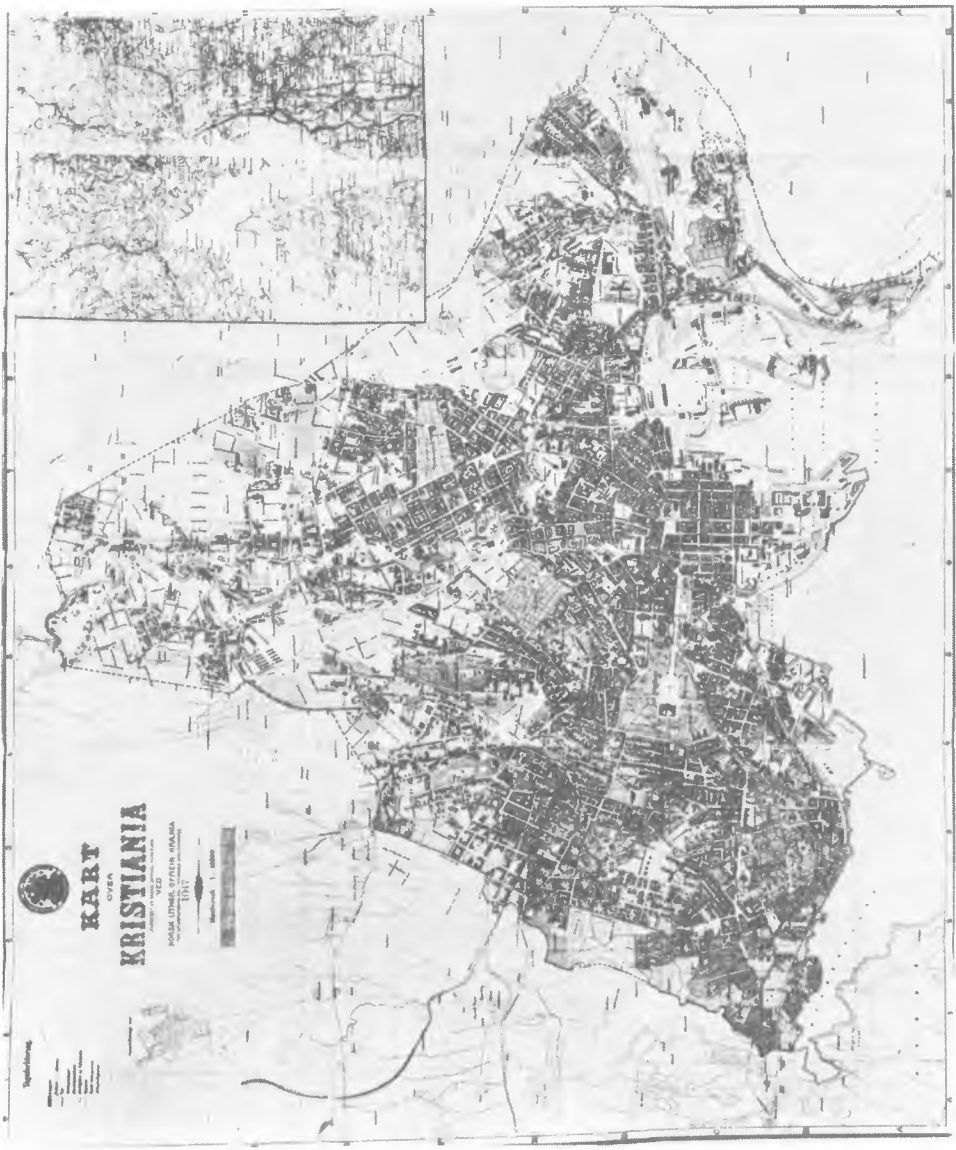


Fig. 4. Kart som viser utbredelsen av bybyggingen i Oslo 1917.
(Etter Helland 1917).

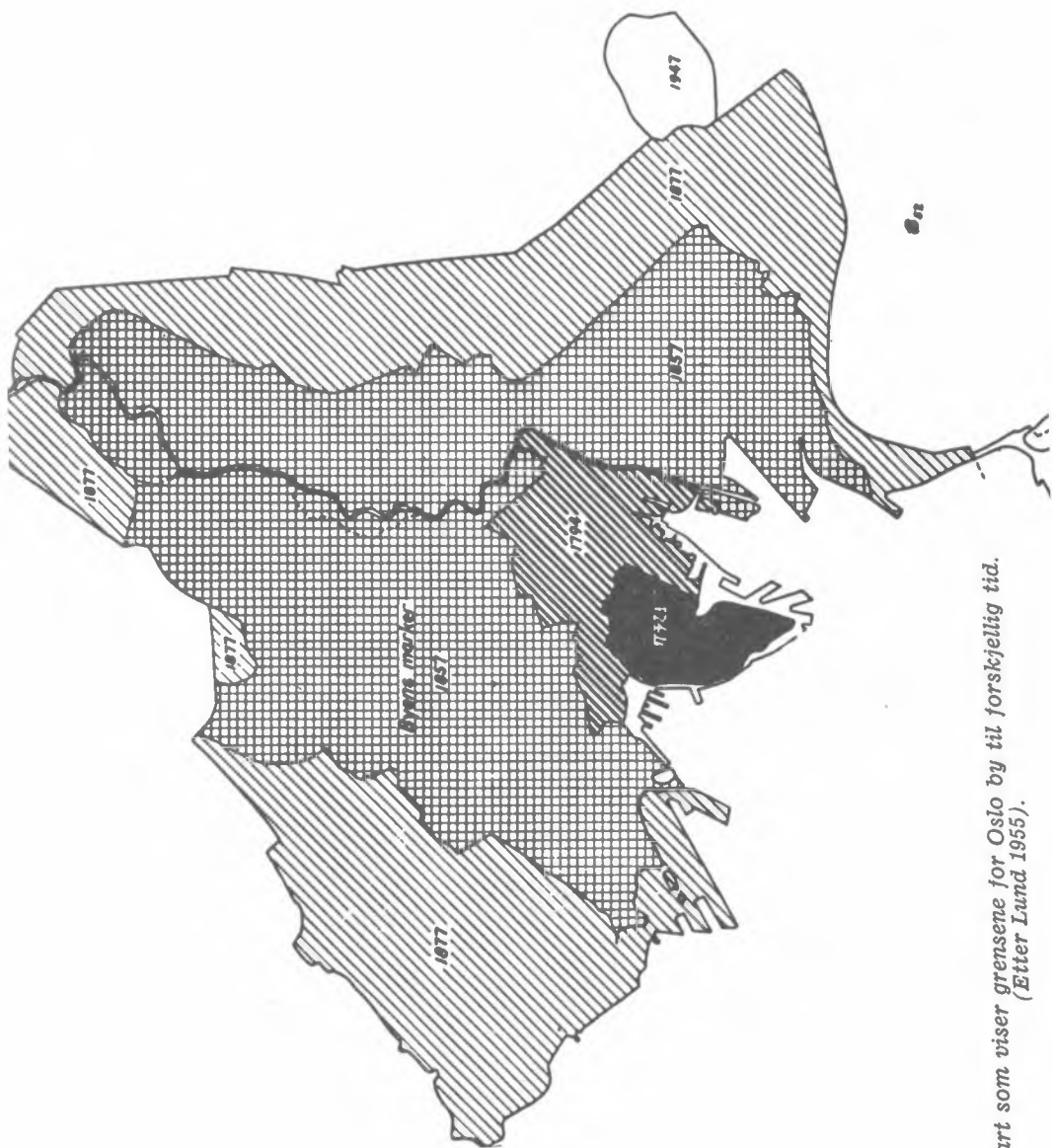
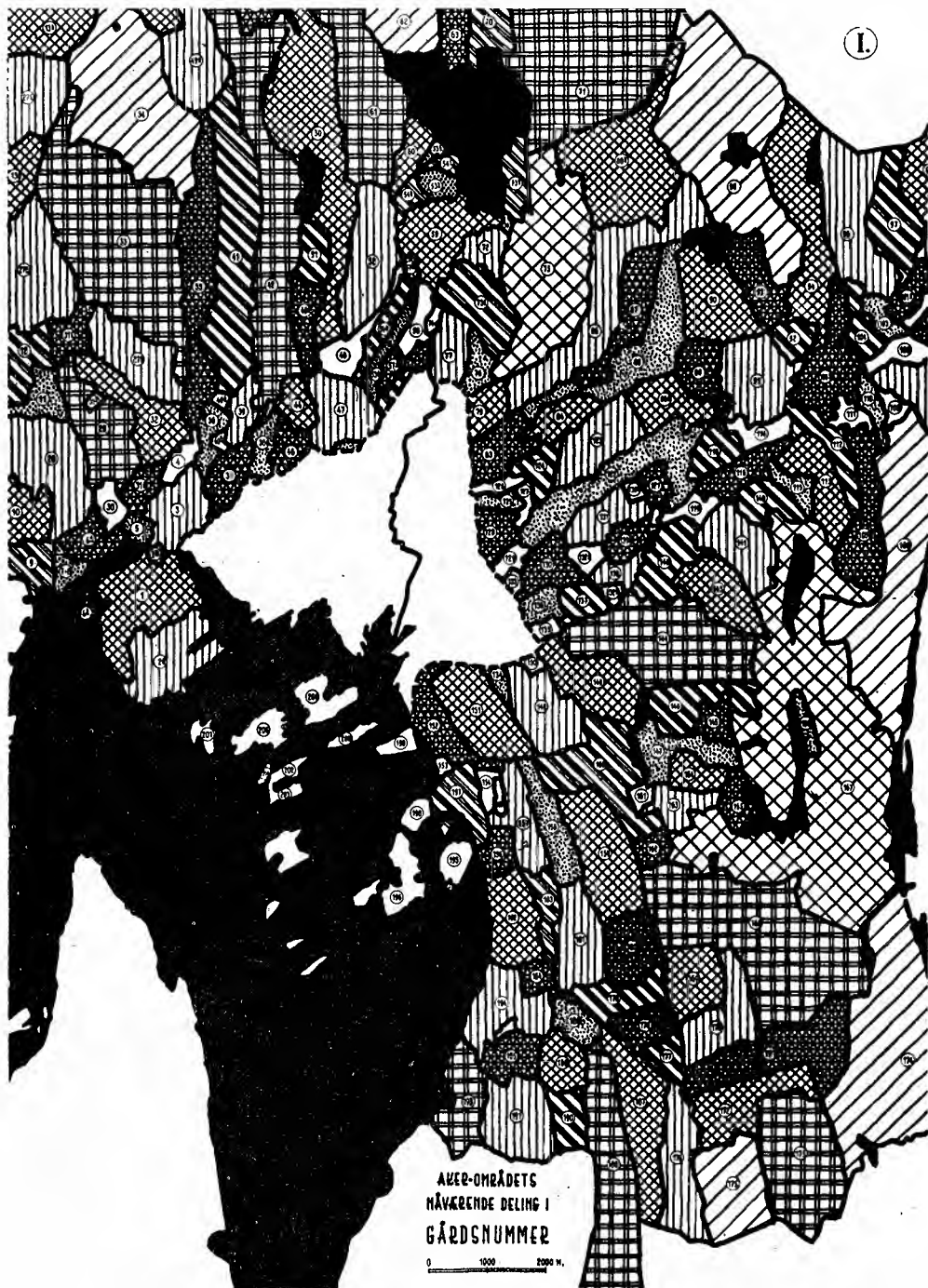


Fig. 5. Kart som viser grensene for Oslo by til forskjellig tid.
(Etter Lund 1955).



*Fig. 6. Kart som viser arealene til endel gårder i Aker (jfr. navneliste på s. 121).
(Etter Lund 1955).*

Fortegnelse over Akersgårdenes gnr. og navn.

Gårdens navn:	Gnr.	Gårdens navn:	Gnr.	Gårdens navn:	Gnr.	Gårdens navn:
Bygdøy kongsgård	71	Sander	117	Arveset	162	Langerud, søndre
Ladegårdsoya	72	Kjelsås	118	Grav	163	Bogerud
Skøyen, søndre	73	Grefsen, vestre	119	Breivoll	164	Bøler
Skøyen, nordre	74	Nygårdsdalen	120	Alna, østre	165	Bråten
Bestum, øvre	75	Grefsen, østre	121	Alna, nordre	166	Jørgensrud, Sarabråten
Bestum, nedre	76	Storo	122	Hovin	167	Rustad
(8) Vækerø	77	Lillo	123	Økern	168	Skullerud
Sollerud	78	Sandaker	124	Løren	169	Dal
Øraker	79	Åsen	125	Frydenberg	170	Li, lille
Rød, søndre	80	Stensløkken	126	Hasle	171	Li, store
Rød, nordre	81	Torshov	127	Hasle, store	172	Gjersrud
Bogstad	82	Dælenengen, øvre	128	Tøyen	173	Stensrud
Voksen	83	Sinsen	129	Bergsløkken	174	Hellekindset, Stensrud lille
Ullern	84	Refstad	130	Valle, øvre	175	Maurtu
Huseby	85	Tonsen	131	Ulven	176	Slime-Ødegården
Abbedingen	86	Disen	132	Teisen	177	Klemmetsrud
Hoff	87	Årvoll	133	Valle, nedre – Ensjø	178	Lofsrud
Smestad	88	Linderud	134	Munkebråten	179	Mortensrud
Holmen	89	Veitveit	135	Nygård	180	Lerskallen
Frogner	90	Rødtveit	(136)	Etterstad) Bortf.	181	Munkerud
Grimelund	91	Bredtveit	137	Brynseng	182	Seter, vestre
Borgen, store	92	Nordtveit	138	Teisen Eng	183	Tungebråten
Frøn, store	93	Ammerud, søndre	139	Fjeldhus	184	Ljabru
Frøn, lille	94	Grorud	140	Tveten	185	Ljan, øvre
Vindern	95	Ammerud, nordre	141	Haugerud, østre	186	Hauketo
Borgen, lille	96	Romsås	142	Trosterud	187	Bjørndal
Ris	97	Rommen	143	Hellerud, nordre	188	Prinsdal, øvre
Gaustad, vestre	98	Bånkall	144	Skøyen, østre	189	Lerdal, søndre
Gaustad, østre	99	Tokerud	145	Ulsrud	190	Prinsdal, nedre
Blindern, øvre	100	Fossum, øvre	146	Opsal	191	Holm og Ås
Tangens skogstykke	101	Fossum, nedre	147	Østensjø	(192)	Fløisbonn) Bortf.
Blindern, nedre	102	Stovner	148	Manglerud	193	Stubljan
Ullevål	103	Haugenstua	149	Ryen	194	Ljan, nedre
Berg	104	Haugen	150	Kverner	195	Ulvøya
Sogn, vestre	105	Ulsholt	151	Ekeberg	196	Malmøya
Sogn, østre	106	Høybråten, nedre	152	Jomfrubråten	197	Bekkelaget, store
Haugerud	107	Høybråten, øvre	153	Bekkelaget, lille	198	Ormsund-Ormøya
Nordberg	108	Bakås	154	Holtet	(199)	Sjursøya) Bortf.
Tåsen, søndre	109	Ellingsrud	155	Bergenhushus	200	Bleikøya
Tåsen, nordre	110	Gran	156	Kastellet	201	Nakholmen
Lindern	111	Furusset, øvre	157	Nordseter	202	Grøsholmen
Bjølsen	112	Lindeberg, nordre	158	Hellerud, søndre	203	Rambergøya
Bakke	113	Lindeberg, søndre	159	Lambertseter	204	Heggholmen
Nygård	114	Leirdal, nordre	160	Abildsø	205	Lindøya
Brekke	115	Holtet	161	Langerud, nordre	206	Hovedøya
Brennengen	116	Stubberud				

Det skulle være en tillokkende oppgave for universitetsforskere å vurdere virkningene av forskjellige tenkelige utbyggingsalternativer for Oslo. Beliggenheten av Universitetet på arealer til den tidligere Blindern gård kunne vel også gi inspirasjon til slike overveielser. En omtale historikeren Edvard Bull d.e. gir av Halvor Haagensen, Blindern, (født 1733, død 1804) kan interessere. Bull (1918 s. 242) sier bl.a. «... Halvor Haagensen er uten tvil den mest ansette bonde som nogensinde har levet i Aker; han er sikkert ogsaa den eneste i hele landet som har opnaadd den hæder aa faa sig reist et mindesmerke for sine fortjenester som jordbruker...»

Universitetet i Oslo har naturhistoriske museer på Tøyen. Stedet regnes, på tilsvarende måte som Blindern, å være en av de gamle gårdene med navneendelsen vin. Det første leddet i navnet er avledet av et ord for gjødsel (se f.eks. Bull 1918 s. 10 og 13). Bull nevner i alt vel 30 vin-navn på Aker-gårder. Mange av disse er nå navn på bydeler. Om Tøyen sier han «... dette navnet gir os altsaa et vidnesbyrd om jordbrukets utviklingstrin for over 4000 år siden, de folkene som først bygget jorden her, har hat en lang kulturutvikling bak seg...»

Fra terrenghøgder i ytterkanten av eller utenfor bybebyggelsen kan vi få oversikt over større områder, og på den måten skaffe oss bedre grunnlag for bedømmelse av forskjellige areal-typer for utbyggingsformål.

I Holmenkollåsen er det god utsikt over store deler av Oslo og tilgrensende trakter. Ekstra gode utsiktspunkter er Tryvannstårnet og toppen av Holmenkollbakken. F.eks. med kartet fig. 6 og et alminnelig Oslo-kart som utgangspunkt kan vi studere hvordan byen nå dekker tidligere gårdsbruk med velkjente og velklingende navn.

Ekebergåsen er et annet velegnet sted for oversikt, spesielt over de eldre

bydelene. Vi kan f.eks. se noenlunde klart den avgrensingen av byen kartet fig. 1 viser.

Høgdedraget ved Tøyen jernbanestasjon gir muligheter for utsikt over deler av byen.

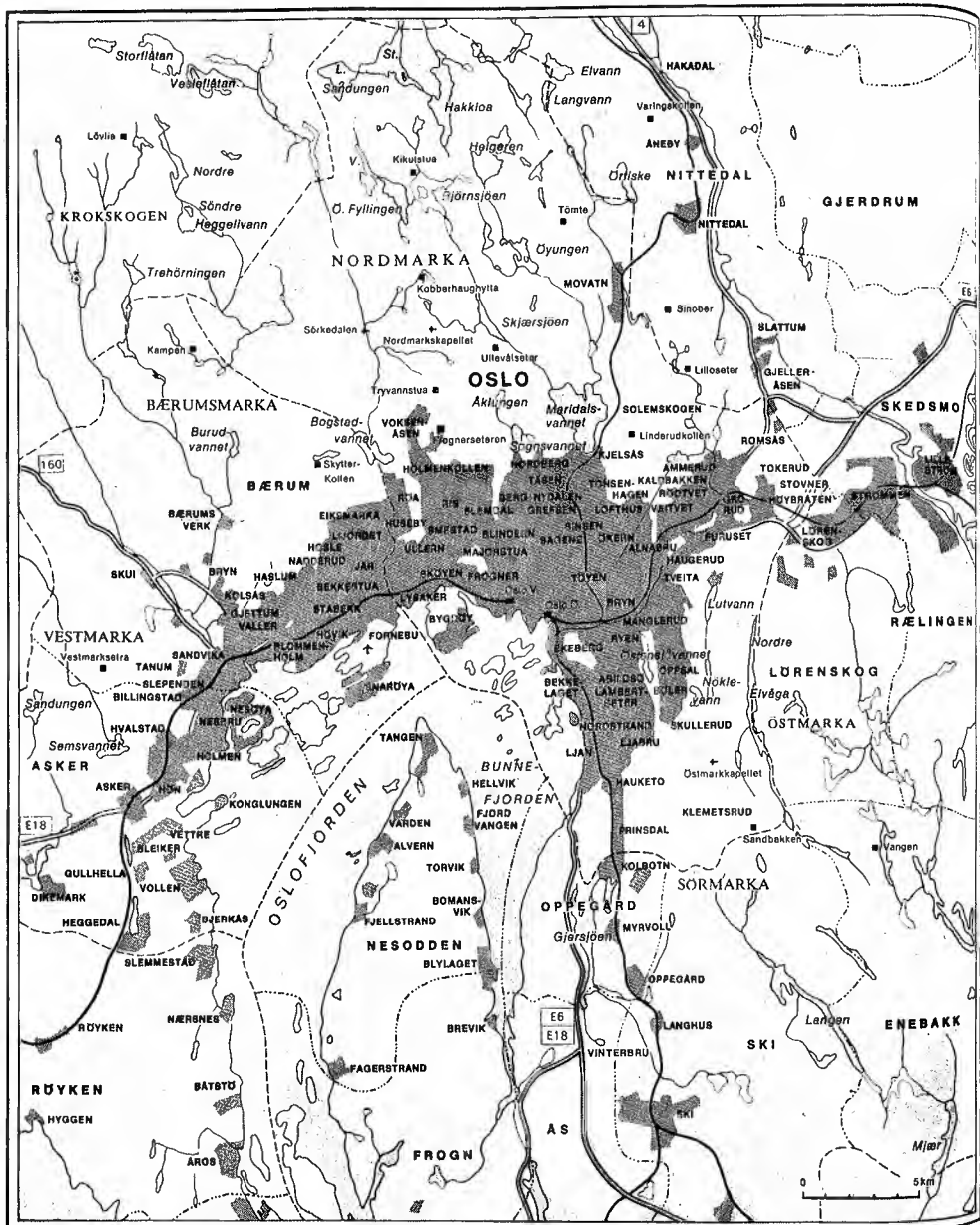
Grefsenåsen egner seg godt for utsikt, særlig over nordlige og vestlige bydeler.

Utvidelse av bebyggelsen har ofte foregått langs vegnett som var laget på forhånd. Det best utbygde kommunikasjonsnett fantes der det fra gammelt hadde bodd folk. Tar vi for oss større områder i innlandet, finner vi stort sett god samhörighet mellom jordbruksareal og befolkningsfordeling (se f.eks. Låg 1976, s. 8—9). Lett utgraving av tomter er en annen årsak til at mye dyrka mark er tatt til byggeformål. Men særlig i seinere tid er det blitt enklere å utnytte fjelltomter (Låg 1967, 1977). Forbedring av fjellsprengningsteknikken har medført store forandringer med hensyn til byggemuligheter på arealer uten eller med særlig tynt jorddekke. Det har vært alminnelig å si at en «setter spaden i jorda for å starte byggearbeidet». *Ofte er spaden blitt satt i ekstra god matjord!*

I nærliggende distrikter til Oslo, som Bærum, Asker, Lier og Skedsmo, er det lett å finne gode utsiktspunkter for overblikk over tettstedsvekst ut over dyrka mark. Det er av spesiell interesse for disse områdene å merke seg kulturjordas allsidige produksjonsmuligheter. Vi har her å gjøre med store arealer som har vært ekstra verdifulle for matproduksjon, bl.a. fordi de gav gode avlinger av brødkorn, grønnsaker, frukt og bær.

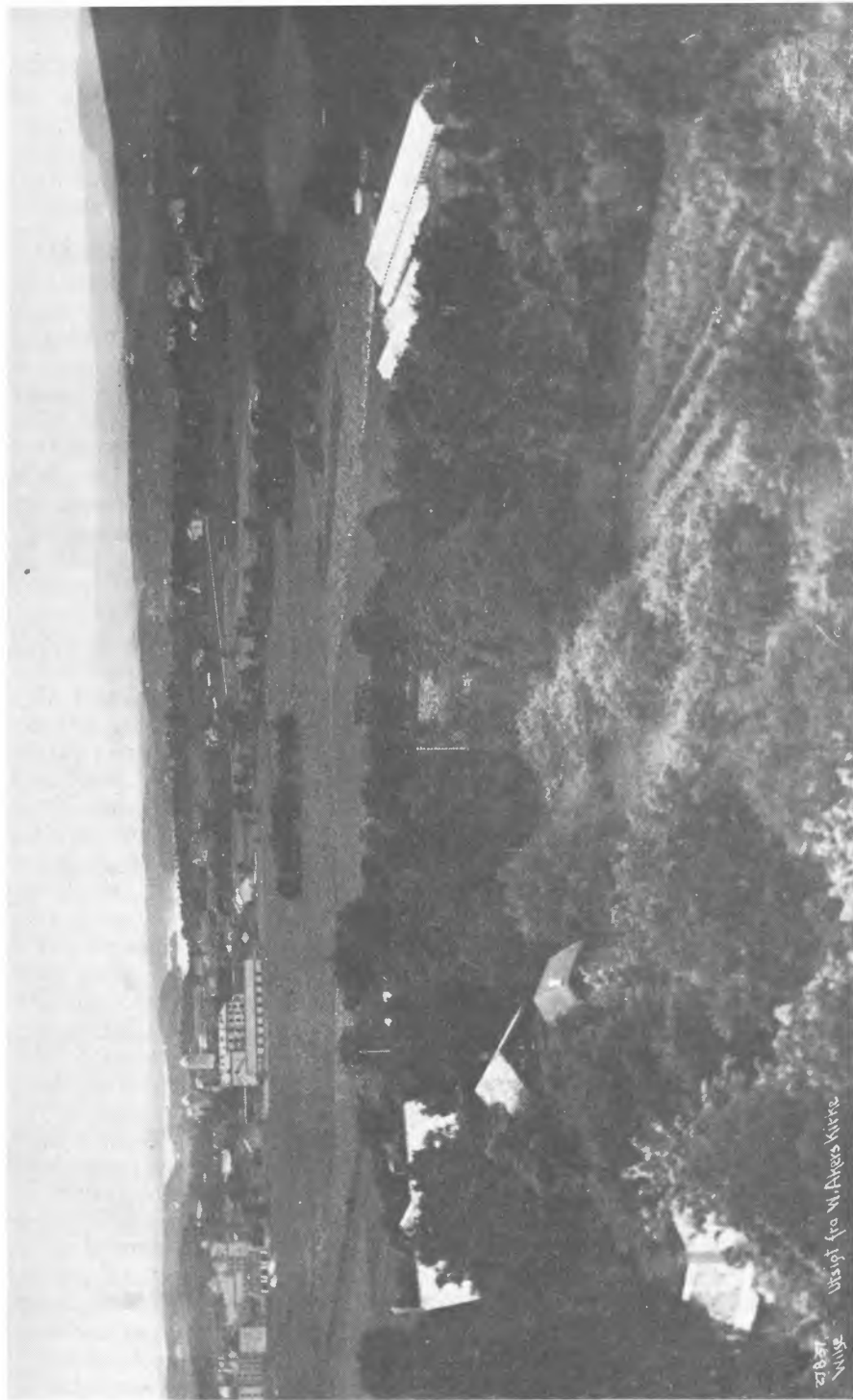
Inntil mange andre byer og tettsteder i Norge burde tidligere utvidelse av bebyggelsesarealer fortjene oppmerksomhet. I de fleste områdene skulle det la seg gjøre å finne høvelige lokaliteter for slike undersøkelser.

Et naturlig spørsmål ved studier av



OSLO-OMRÅDET Kartet viser Oslo med de perifere bydeler og omliggende kommuner og tettsteder.

Fig. 7. Kart som viser by- og tettstedsbebyggelse i Oslo-området. (Etter Aschehogs konversasjonleksikon 1971).

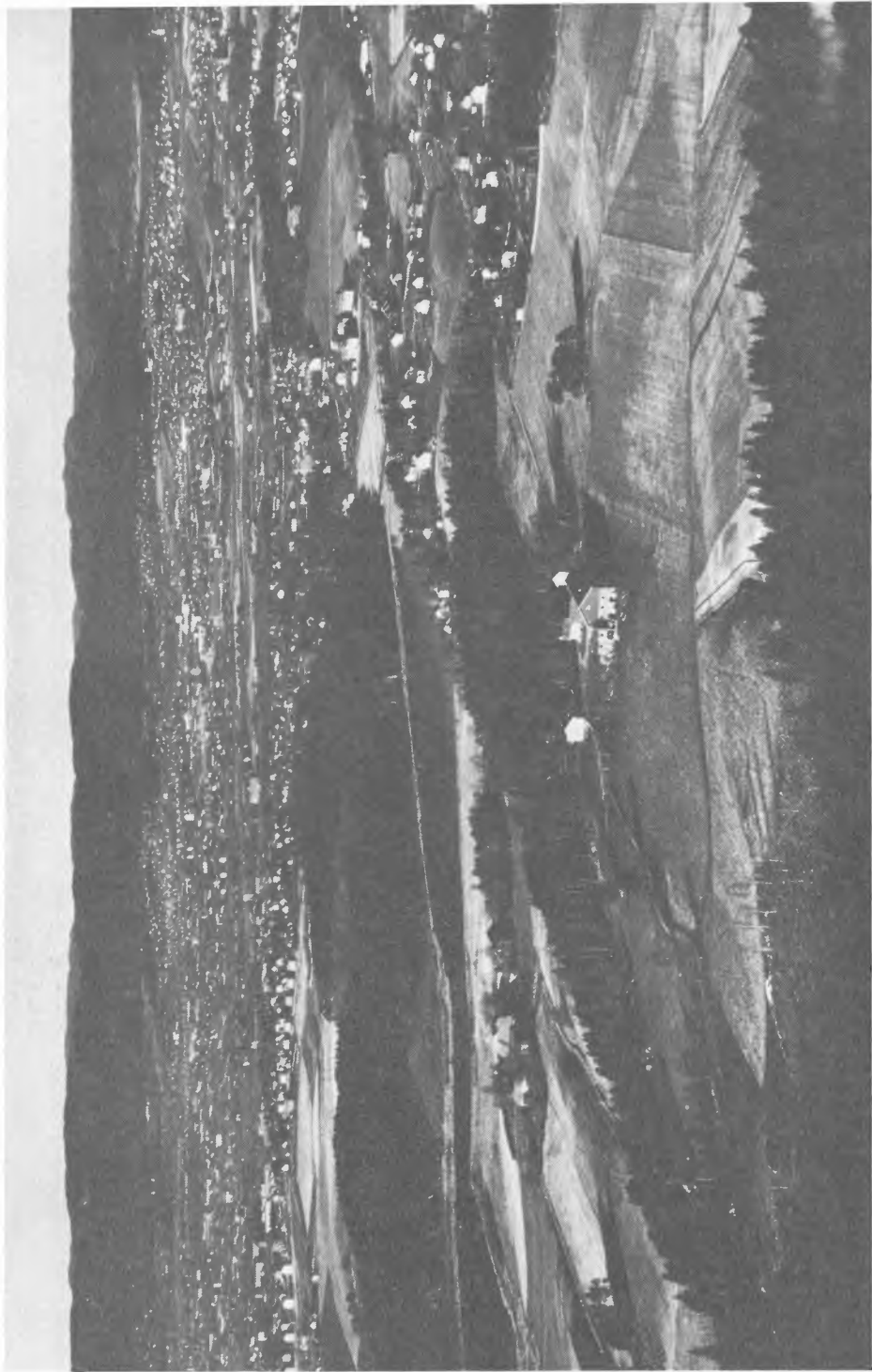


*Fig. 8. Utsikt fra Vestre Aker kirke mot Oslofjorden.
Fotografiet oppgis å være tatt omkring 1925.
(Originalen i Oslo bymuseum).*

21827
Utsikt fra W. Aker's Kirke



*Fig. 9. Utsikt fra Vestre Aker kirke mot Oslofjorden.
Fotografiet er tatt 1977.
(Originalen i Oslo bymuseum).*



*Fig. 10. Flyfotografi som viser Bøler gård, en del av Østsjøvatnet m.m.
Fotografiet oppgis å være tatt omkring 1950.
(Originalen hos Oslo byantikvar).*

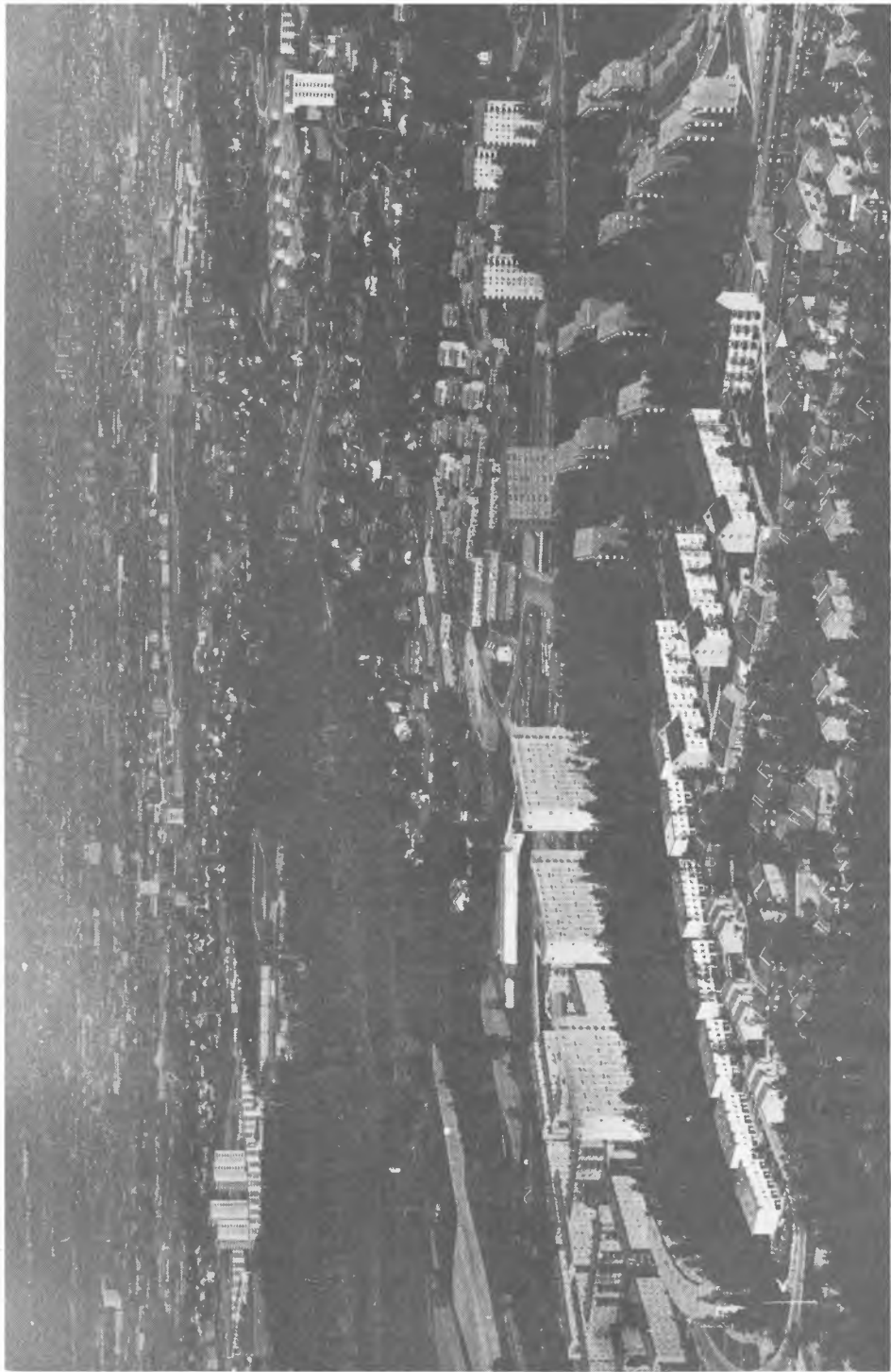


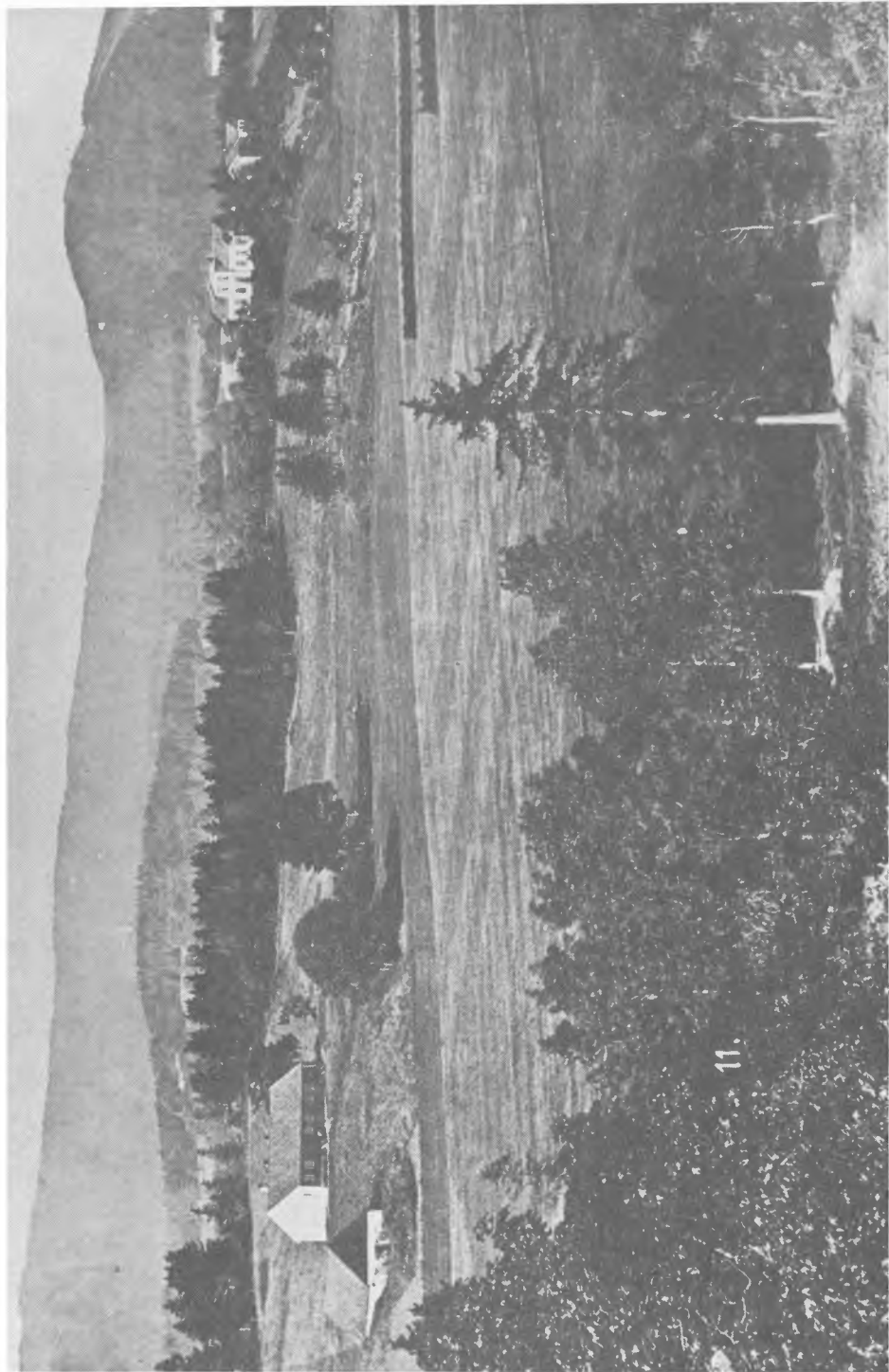
Fig. 11. Oversikt over det samme området som i fig. 10.
Fotografiet er tatt i 1967.
(Originalen hos Oslo byantikvar).



*Fig. 12. Flyfotografi over Manglerud-området, tatt i 1948.
(Originalen hos Oslo byantikvar).*



Fig. 13. Oversikt over det samme området som i fig. 12.
Fotografiet er tatt i 1967.
(Originalen hos Oslo byantikvar).



*Fig. 14. Fotografi fra 1890-årene av en del av Frogner-jordene.
(Originalen i Oslo bymuseum).*



Fig. 15. Maleri av Frogner Hovedgård og Schaffteløkken.
(Ferd. Gjøes 1835).
(Originalfotografi i Oslo bymuseum).



**Fig. 16. Maleri av «Nansen-Frøen». Fridtjof Nansens barndomsheim.
Lille-Frøen til høyre. (P. Balke 1857).
(Originalfotografi i Oslo bymuseum).**

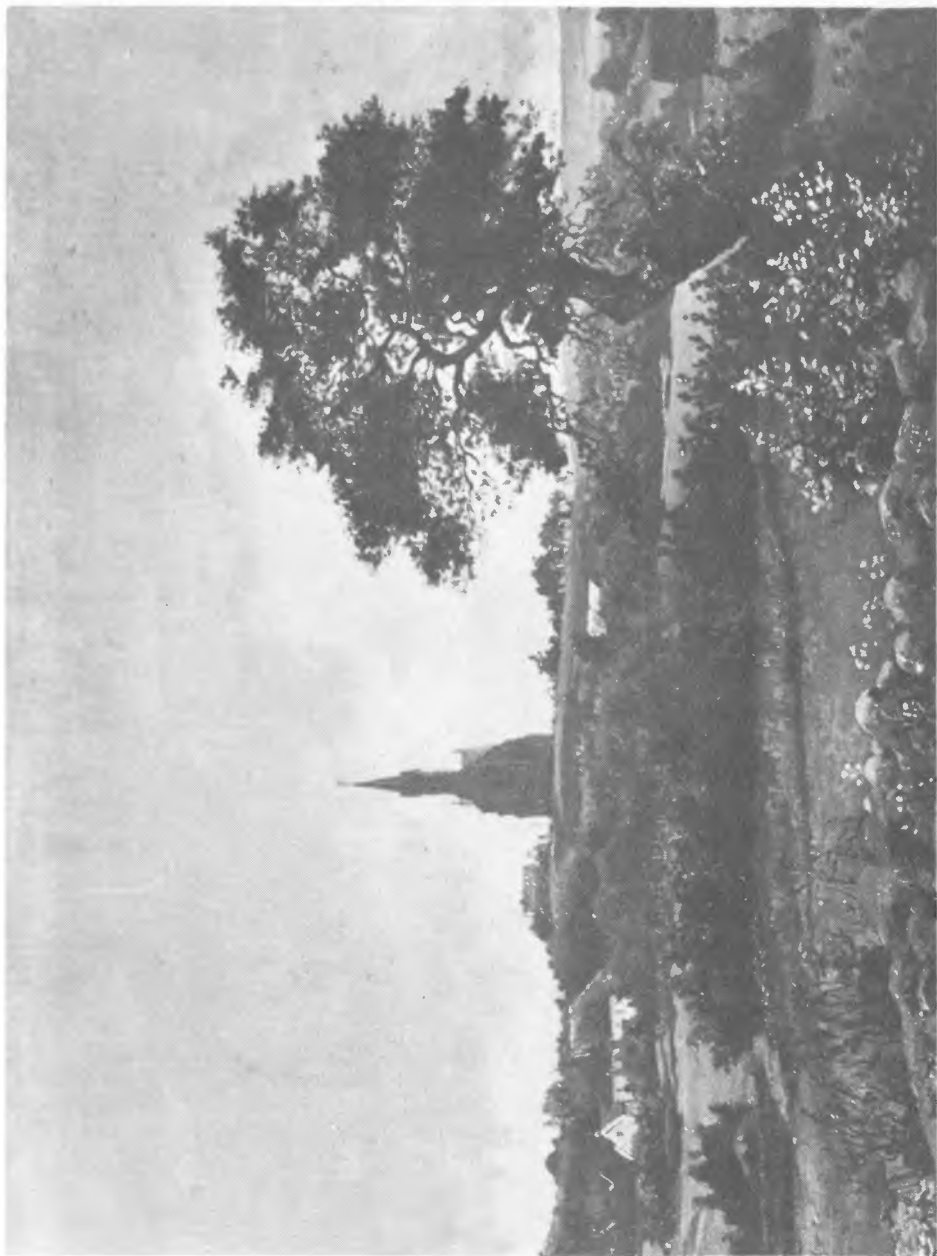
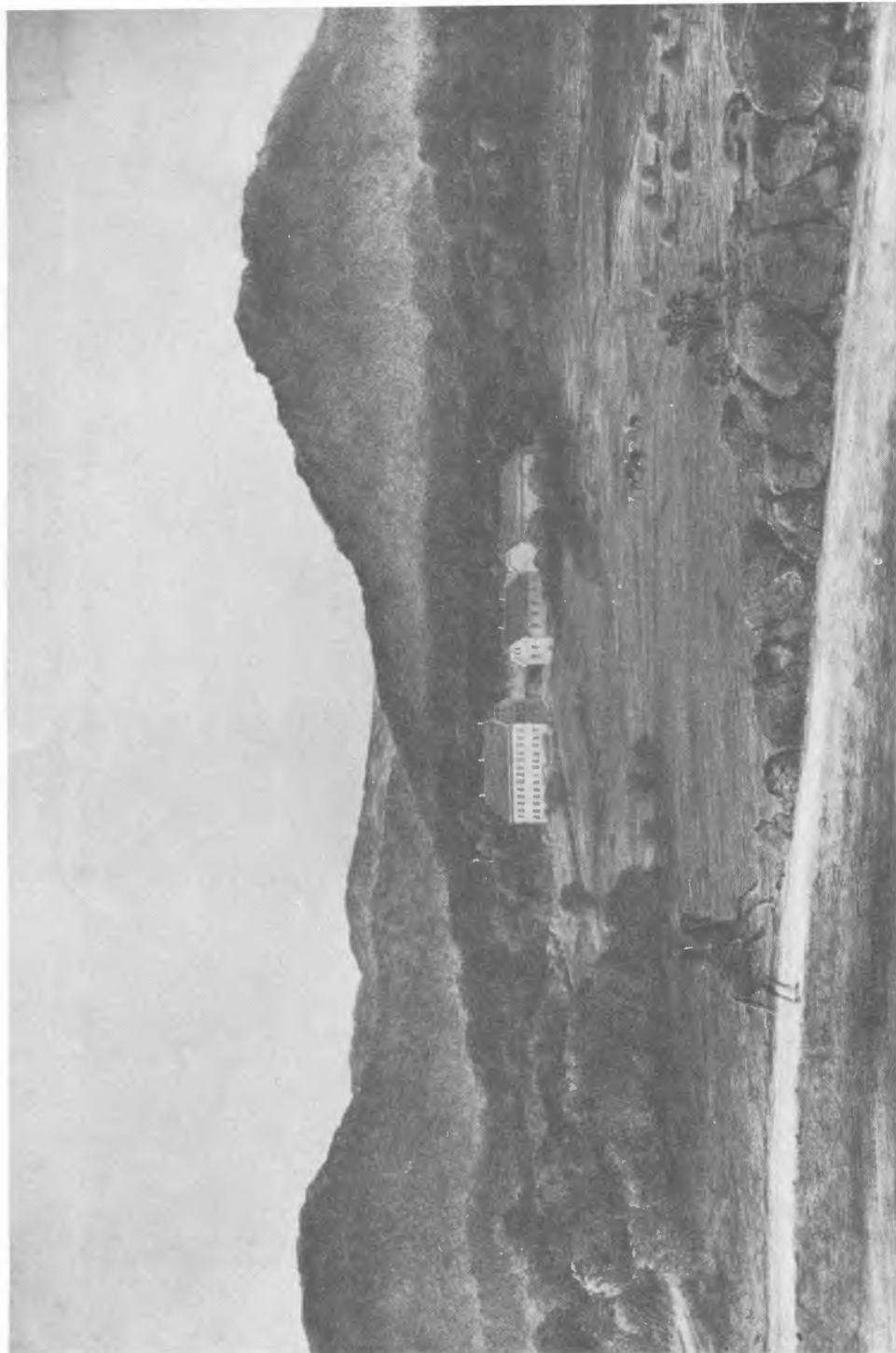


Fig. 17. Maleri av Blindern-området.
(Anton Bergh, ca. 1875).
(Originalfotografi i Oslo bymuseum).



**Fig. 18. Maleri av Riis gård. (F. Balke 1858).
(Originalfotografi i Oslo bymuseum).**



Fig. 19. *Maleri av Tuengen gård.* (Knud Bull, ca. 1835).
Originalfotografi i Oslo bymuseum).

denne type er om det kunne vært mulig å finne andre brukbare byggearealer. I Norge har vi under skoggrensa anslagsvis 4 ganger så mye fastmarksimpediment som kulturjord. Landet har også store arealer med skogmark av dårlig bonitet. Ofte danner slike uproduktive eller lite produktive arealer lokale forhøyninger i terrenget og skulle på flere måter passe godt til tomter, under forutsetning av at det sørges for tilknytning til samferdselsnett (Låg 1957). Disse skrapmark-områdene er riktignok ujevnt fordelt over landet, men det finnes mer eller mindre av dem inntil de aller fleste norske byer og tettbebyggelser. Sammenlignet med situasjonen i mange andre land skulle det i Norge være forholdsvis lett å finne arealer til byggegrunn utenfor de produktive jordbruksarealene.

I seinere tid er det blitt alminnelig å operere med begrepet konsekvensanalyse i forbindelse med områdeplanlegging. Når prinsipper for framtidig planlegging skal overveies, synes det fornuftig å prøve å finne fram til sterke og svake sider ved den utbyggingen som har foregått inntil nå. Det kunne derfor være en idé for politikere og administratorer av planleggingstiltak å sette seg grundig inn i landskapsmessig bebyggelsesutvikling og deretter tenke gjennom konsekvensene. Det burde være lærerikt å overveie om andre alternativer samfunsmessig sett kunne ha gitt bedre løsninger. Oslo med omgivelser, f.eks. i retning mot Drammen og mot Lillestrøm, gir rik anledning til undersøkelser av denne karakter.

SAMMENDRAG

Forskjellige former for faglige guider for Oslo-traktene er omtalt. Det ville være ønskelig å få laget en utferdseveiledning for jordvernsspørsmål. Som første ledd i et slikt arbeid er presentert endel tall, kart og fotografier som illustrerer den historiske utviklingen.

Høvelige utsiktspunkter for studium av jordvernproblemer er nevnt. Lignende utredninger for andre norske byer og tettbebyggelser kan bli aktuelle. Det anbefales at politikere og planleggere tenker gjennom konsekvenser av utførte byutvidelser og overveier muligheter for alternative løsninger.

SUMMARY

Points of view on a survey of soil conservation problems in the Oslo region.

Various types of scientific guides to the Oslo region are mentioned. An excursion guide dealing with soil conservation is advocated. Some statistical data, maps, and photographs illustrating such questions are presented. Suitable points of view for the study of soil conservation problems are discussed. Similar publications can also be of interest to other Norwegian urban areas. It is recommended that politicians and land-use planners take into account the consequences of the expansion of built-up areas, and consider the possibility of alternative solutions.

I forbindelse med utarbeiding av denne artikkelen har jeg fått verdifull hjelp fra direktør Olav Aspesæter, professor Fridtjov Isachsen, førstekonserverator Johannes A. Dons og personale ved Oslo bymuseum, Oslo byantikvariat og Universitetets skoletjeneste. Norges landbrukshøgskoles bibliotek har skaffet meg endel vanskelig tilgjengelig litteratur. For all denne hjelpen skal jeg få uttale min takk.

REFERERT LITTERATUR

- Aschehougs konversasjonsleksikon* (1971). Oslo. [Med kart]. Bd.15, spalte 170—183. — Aschehougs forlag. — Oslo.
- Beretning om Kristiania Kommune for aarene 1887—1911.* (1914). 502 s. — Kristiania.
- Bull, E.* (1918). *Akers historie.* 503 s. — Olaf Norli forlag. — Kristiania.
- Christiania Magistrat* (1892). *Femtiars-Beretning om Christiania Kommune for aarene 1837—1886.*
- Det Statistiske Centralbyrå* (1931). *Jordbruksstatistikk i Norge 20. juni 1929.* H. 2. 230 s. — Oslo.
- Føyn, S.* (1952). *Geologi.* — *Ekskursjonsbok for*

- Oslo og omegn. S. 182—217. — Cappelen's forlag. — Oslo.
- Hals, H. (1929). Fra Christiania til Stor-Oslo. 240 s. — Aschehous's forlag. — Oslo.
- Hammer, S. C. (1923). Kristianias historie. Bd. IV, 1814—1877. 604 s. — Cappelen's forlag. — Oslo.
- Helland, A. (1917). Topografisk-statistisk beskrivelse av Kristiania. Del 1. 570 s. — Aschehous's forlag. — Oslo.
- Holte Dahl, O. & Dons, J. A. (1955). Geologisk fører for Oslo-trakten. 122 s. — Det Norske Videnskaps-Akademi i Oslo. Dybwads forlag. — Oslo.
- Johnson, G. (1950). Folket i Oslo i 1801. 228 s. — Norsk Arkivbyrås Forlag. — Oslo.
- Kjerulf, T. (1865). Veiviser ved geologiske Excursioner i Christiania Omegn. 43 s. — Universitetsprogram for andet Halvaar 1865. Brøgger & Christie's Bogtrykkeri. — Christiania.
- Lund, E. (1955). Kommunalt oppmålingsvesen. 200 s. — Grøndahl & Søn's forlag. — Oslo.
- Ldg, J. (1957). I hvilken grad er det nødvendig å verne om den dyrka jorda i Norge? — Fra sigden til isotopene, s. 95—106. — Norsk Stivil-agronomlag. — Oslo.
- Ldg, J. (1967). Kulturjord og byggegrunn. — Teknisk Ukeblad. 114, nr. 26, s. 453—457. — Oslo.
- Ldg, J. (1975). Jordarter, jordsmonn og landskap i farger. 99 s. — Landbruksforlaget. — Oslo.
- Ldg, J. (1977). Kan det lages jord til anlegg av hager? — Norsk Hagetidend. 93, nr. 4, s. 204—205. — Oslo.
- Nybø, E. (1952). Planteliv og dyreliv. — Ekskursjonsbok for Oslo og omegn. S. 218—269. — Cappelen's forlag. — Oslo.
- Statistisk Sentralbyrå (1961). Jordbruksstøltinga i Noreg 20. juni 1959. H. 1, 336 s. — Oslo.
- Statistisk Sentralbyrå (1971). Jordbruksstøltinga i Noreg 20. juni 1969. H. 2, 213 s. — Oslo.
- Werenskiold, W. (1924). Kristiania-feltet. En geologisk fottur fra Sandvika til Kolsås. — Den norske turistforenings Årbok 1924, s. 39—46. — Kristiania.

LANDBRUKSVEKA 1978

Landbruksveka vil i 1978 bli arrangert i tiden 13.—19. februar. Som vanlig skal hele arrangementet avvikles i messehallen på Sjølystsenteret, Skøyen.

Det norske jord- og myrselskap står som arrangør av et foredragsmøte mandag 19. februar kl. 15.00 hvor statsråd Oskar Øksnes vil holde foredrag

om: «Jordressursenes betydning for landbrukets utbygging.»

Selskapet vil også være representert med en stand i Hall G, (kjelleretasjen). Standen vil være betjent av representanter for selskapet under hele utstillingstiden.