

## Diskusjonsnotat

Nr. 2008-1

# **Utmelding av norske øko-bønder – hva er årsakene?**

Resultater fra en spørreundersøkelse høsten 2007

*Gudbrand Lien*  
*Ola Flaten*  
*Matthias Koesling<sup>1</sup>*  
*Anne-Kristin Løes<sup>1</sup>*

Norsk institutt for landbruksøkonomisk forskning  
Postboks 8024 Dep  
No-0030 Oslo  
Kontaktperson: [gudbrand.lien@nilf.no](mailto:gudbrand.lien@nilf.no)

Denne versjon: November 2008

---

<sup>1</sup> Matthias Koesling og Anne-Kristin Løes er tilsatt ved Bioforsk Økologisk på Tingvoll.

# Forord

Prosjektet ”Utmelding av norske økobonder - hva er årsakene?” er et samarbeid mellom Bioforsk Økologisk, NILF og Danmarks Tekniske Universitet. Hovedmålet er å undersøke årsaker til at bønder slutter med Debio-godkjent økologisk produksjon i Norge. Mer kunnskap om dette emnet vil gjøre det lettere å utarbeide strategier, virkemidler og tiltak for hvordan myndighetenes mål for området økologisk matproduksjon kan nås. Det toårige prosjektet er finansiert av Forskningsmidler over jordbruksavtalen og Norges Forskningsråd og skal avsluttes i desember 2008.

Som en viktig del av prosjektet sendte vi i november 2007 ut spørreskjema til alle brukere som har fått produksjonstilskudd og er utmeldt fra Debio-ordningen i perioden 2004 til september 2007. Videre ble spørreskjemaet sendt til et tilfeldig utvalg av økologiske brukere (landbruksforetak) i produksjonstilskuddsregisteret for 2006.

I dette diskusjonsnotatet presenteres enkel beskrivende statistikk fra spørreundersøkelsen og fra produksjonstilskuddsregisteret, også gruppert etter hvordan garden drives. Mer utdypende og grundige statistiske analyser av datamaterialet knyttet til et teoretisk rammeverk vil komme senere. Professor Arild Vatn ved Noragric, Universitetet for Miljø- og Biovitenskap har bidratt på rammeverket, og vil også delta på de videre vitenskapelige analysene. Disse undersøkelsene vil vi forsøke å publisere i internasjonale vitenskapelige tidsskrift med bedømmelsesordning. Siden vitenskapelig publisering tar lang tid har vi valgt å presentere en oversikt over enkle beskrivende resultater i dette diskusjonsnotatet.

Vi vil rette en stor takk til alle gardbrukerne som flittig og ordentlig fylte ut det omfattende spørreskjemaet de ble tilsendt, og til Debio og Statens Landbruksforvaltning for å stille data til disposisjon.

Oslo og Tingvoll, november 2008.

Gudbrand Lien      Ola Flaten      Matthias Koesling      Anne-Kristin Løes

© Forfatterne.

Notater i denne serien er ment for å stimulere diskusjon. Forfatterne tar gjerne mot synspunkter på innholdet. Tolkninger og konklusjoner i dette notatet står for forfatternes regning.

Kopier av dette diskusjonsnotatet er tilgjengelig på  
<http://www.nilf.no/Publikasjoner/DP/No/2008/DP-2008-01.pdf>

# Innhold

Innledning.....	4
Materiale og metode.....	5
Gruppeinndeling og fordeling på landsdeler.....	10
Spørsmål 2 – om garden etter utmelding.....	11
Spørsmål 3 – om når oppstart med økologisk.....	12
Spørsmål 4 – om norsk jordbruk i framtida.....	15
Spørsmål 5 – om motiv for å legge om.....	16
Spørsmål 6 – om å melde seg ut av Debio.....	17
Spørsmål 8 – om hvorfor slutte / problem med økologisk drift.....	18
Spørsmål 8 – om hvorfor slutte / problem med økologisk drift.....	18
Spørsmål 9 – om mål med gardsdrifta.....	21
Spørsmål 10 – om salgs- og distribusjonskanaler.....	22
Spørsmål 11 – om arbeidsforbruk.....	24
Spørsmål 12 – om holdning til økologisk.....	24
Spørsmål 13 – om forventet og faktiske problem ved økologisk gardsdrift.....	29
Spørsmål 14 – om holdninger til utsagn om.....	32
Spørsmål 15 – om medlemskap i.....	34
Spørsmål 16 – hovedansvarlig for drifta.....	34
Spørsmål 17 – om utdanning.....	35
Spørsmål 18 – om landbruksutdanning.....	35
Spørsmål 19 – om kurs i økologisk landbruk.....	35
Spørsmål 20 – om oppvekststed.....	36
Spørsmål 21 – om alder.....	36
Spørsmål 22 – om overtakelsesår.....	36
Spørsmål 23 – om sivilstatus.....	37
Spørsmål 24 – om arbeid utenfor.....	37
Spørsmål 25 – om barn i husstanden.....	38
Spørsmål 26 – om arvtakere.....	38
Spørsmål 27 – om næringsinntekt i jordbruket.....	39
Spørsmål 28 – om husholdens nettoinntekt.....	39
Spørsmål 29 – utfyllende kommentarer.....	40
Diverse variable fra produksjonstilskuddsregistret.....	46
Sammendrag og konklusjon.....	49
Litteratur.....	51
Vedlegg 1 - Spørreskjema.....	52

# Innledning

Økologisk jordbruk har utviklet seg betydelig siden først på 1990-tallet. Fra 1991 til 2007 har det økologiske jordbruksarealet økt fra 24 430 til 401 800 daa, og utgjør dermed 3,9 % av det samlede jordbruksarealet ved inngangen av 2008 (Debio, 2008). Likevel, med et offentlig mål om at 15 prosent av matproduksjonen og -forbruket skal være økologisk i 2015, må norsk økologisk landbruk vokse mye raskere enn fram til nå for å kunne nærme seg målsettingen.

På bakgrunn av dette er det problematisk at mange bønder gir opp økologisk drift. Fra 2004 til 2007 meldte 646 bønder seg ut av Debios kontrollordning for økologisk produksjon. Dette betyr at over seks prosent av alle økobøndene meldte seg ut årlig mellom 2004 og 2007, dobbelt så mye som den årvisse bruksavgangen i jordbruket generelt. Nettotilveksten i samme periode var bare 177 bruk, slik at det i 2007 var 2611 økologiske gardsbruk i Norge (Debio, 2008).

Også i en rekke andre europeiske land er det en betydelig andel av brukerne som forlater den økologiske driftsformen etter noen år. Flere studier har undersøkt hva gardbrukere oppfatter som de største problemer ved å drive økologisk og hvilke grunner de oppgir for å slutte med økologisk drift. I Storbritannia har grønnsakdyrkere som sluttet mellom 1990-98 oppgitt markeds- og driftsproblemer og for liten tilgang på produksjonsteknisk informasjon og rådgiving som de viktigste årsakene (Rigby et al., 2001). Det viste seg at sjansene for å slutte økte dersom de startet med økologisk drift av økonomiske hensyn. En studie fra Østerrike har sammenliknet bønders grunner for potensielt å slutte med økologisk drift og de faktiske årsaker til å slutte (Kirner et al., 2006). Økonomiske forhold ble i utgangspunktet uttrykt som hovedårsaker til å kunne slutte. Når det kom til den faktiske beslutningen var problemer med økologisk regelverk og inspeksjoner mer framtrødende. I Estland har tidligere økologiske brukere uttrykt at drifta ikke var lønnsom nok og at regelverket er for byråkratisk og tidkrevende (Ploomi et al., 2006). I Danmark har Kaltoft og Risgaard (2006) funnet at økonomiske forhold var viktigst. De fleste av de som sluttet hadde ingen "alternativ" livsstil, de kjøpte for eksempel ikke økologisk mat. For noen av danskene var ugras et stort problem, men enda viktigere var "subsidiebyråkratiet" samt stivbeinte regler og reguleringer.

I California har fant Klonsky og Smith (2002) at mindre gardsbruk og grønnsaksprodusenter var mest tilbøyelig til å slutte med økologisk drift. Forfatterne antydte at markedene for økologiske grønnsaker er mer ustabile og lettere å fylle/dekke enn økologiske frukt og nøtter. En nyere studie har visst at hos tidligere økobønder i California som fortsatt driver gard, var reguleringer viktigste årsak til å melde seg ut (Sierra et al., 2008). Hos de som hadde avviklet gardsdrifta var årsaker som ikke hadde noe å gjøre med den økologiske produksjonen mer framtrødende.

I Norge er det i enkelte utredninger sett på hvorfor bønder har sluttet med økologisk produksjon (for eksempel Thomlevold et al., 2007). Det er så langt ikke gjort noen vitenskapelige studier på området. Vi vet f.eks. ikke om de som har sluttet har vendt tilbake til konvensjonell drift, om de har avviklet gardsdrifta, eller om de fortsatt driver tilnærmet økologisk, men ønsker å stå utenfor Debio-ordningen. Mer kunnskap om emnet vil gjøre det lettere å utarbeide strategier, virkemidler og tiltak for å motivere flere bønder til å fortsette med økologisk drift.

Hovedmålet i prosjektet er å undersøke årsaker til at noen bønder slutter med Debio-godkjent økologisk produksjon mens andre fortsetter. I dette notatet vil vi gjennomgå alle resultater fra den kvantitative spørreundersøkelsen om utfordringer ved økologisk gardsdrift. Skjemaet ble sendt både til gardbrukere som har sluttet med Debio-godkjent økologisk drift, og til et utvalg av de som fortsatt driver økologisk. Vi beskriver først datainnsamlingen, bruksutvalget, gruppeinndelinger og statistiske analysemetoder. Deretter presenteres resultater fra spørreundersøkelsen, i hovedsak spørsmål for spørsmål. Til slutt presenteres opplysninger om arealer og dyretall på brukene på grunnlag av produksjonstilskuddsdatabasen til SLF (Statens landbruksforvaltning).

## **Materiale og metode**

### **Utforming av spørreskjemaet**

Vinteren 2007/08 ble det gjennomført en spørreundersøkelse om utfordringer ved økologisk gardsdrift og grunner til å slutte. Vi benyttet flere spørsmålsformuleringer og en oppbygging av spørreskjema som er kjent og utprøvd i en tidligere undersøkelse blant økologiske gardbrukere (Flaten et al., 2005; Thomlevold et al., 2007). Vi har også sett på spørreskjemaer i liknende undersøkelser fra andre land, bl.a. Rigby et al. (2001), Kirner et al. (2006) og Rehman et al. (2008). Flere emner fra disse undersøkelsene ble inkludert. Videre var det svært viktig at spørreskjemaet dekket de forhold som ligger inne i det teoretiske rammeverket vi vil benytte oss av i senere vitenskapelige analyser.

Før undersøkelsen tok til testet vi skjemaenkastet på et lite utvalg nåværende eller tidligere økologiske brukere i flere etapper, og spørreskjemaet ble endret etter hvert. Vi sjekket bl.a. om respondentene forstod alle spørsmålene, om vi fikk målt det vi egentlig ønsket å måle og om viktige sider ved de fenomener vi skulle forske på ble fanget opp. Spørreskjemaet ble også vurdert og kommentert av medlemmer i prosjektets referansegruppe, dvs. fra Norges Bondelag, Norsk Bonde- og Småbrukarlag og Oikos.

Bøndene ble bl.a. stilt spørsmål om årstall for oppstart av økologisk drift, motiver for å legge om, framtidsplaner, årsaker til å melde seg ut av Debio-ordningen (eller problemer med fortsatt økologisk drift), mål med gardsdrifta, omsetningskanaler, forbruk av økologisk mat, forventninger og faktiske problemer ved å drive økologisk, holdninger til landbrukspolitikk, økologisk jordbruk, samfunn og miljø, økonomiske forhold og en rekke sosio-demografiske forhold.

De fleste spørsmålene var lukket, dvs. med avkryssing. For å måle deltakernes holdninger til en rekke utsagn ble det benyttet et sjupunkts Likert-skala, hvor man utdypet graden av enighet eller viktighet til et utsagn eller en annen form for vurdering av emnet. Spørreskjemaet inneholdt til slutt et åpent spørsmål hvor brukerne med egne ord kunne beskrive f.eks. hvorfor en opprinnelig la om, hvorfor en evt. sluttet, forslag som kan fremme økologisk landbruk eller egne erfaringer med økologisk gardsdrift. Kvaliteten på utfyllingen av spørreskjemaet var i de fleste tilfeller meget god. Spørreskjemaet med følgebrev finnes i vedlegg 1.

### **Gjennomføring av spørreundersøkelsen**

Det er ingen nedre grense for areal eller produksjonsomfang for å delta som økologisk primærprodusent i Debio-ordningen. I perioden 2004 til september 2007 meldte 646

primærprodusenter seg ut av Debio-ordningen. Av disse var det 123 produsenter som hadde for liten produksjon til å være berettiget til å søke om produksjonstilskudd. Vi valgte å ikke henvende oss til dem i denne undersøkelsen, blant annet fordi vi ikke ville hatt mulighet til å bruke SLF sitt produksjonstilskuddsregister til å hente opplysninger om produksjonen på disse gårdene.

Vi sendte ut spørreskjemaet per post til alle brukere som har mottatt produksjonstilskudd i jordbruket og er utmeldt fra Debio-ordningen i perioden 2004 til september 2007, i alt 523 stk. Videre ble skjemaet sendt til et tilfeldig utvalg på 621 økologiske brukere (landbruksforetak) i SLFs produksjonstilskuddsregister (PTR) for 2006. Kravet var at de var registrert med minst 10 daa ferdig omlagt økologisk jordbruksareal eller minst 5 økologiske kyr. Ca. 1/3 av de Debio-registrerte brukerne i PTR fikk tilsendt spørreskjemaet.

Totalt ble det sendt ut 1144 skjema, første gang 1. november 2007. De som ikke hadde svart fikk tilsendt et postkort med påminning etter ca. 3 uker. 6. desember ble spørreskjemaet sendt på nytt til de som enda ikke hadde svart.

### **Faktisk utvalg og svarprosent**

Blant de registrert utmeldte fikk vi beskjed fra postvesenet om at 39 hadde flyttet (adresse ukjent). Vi prøvde ikke å spore opp disse. Ytterligere 6 var døde. Hos de registrert økologiske hadde en bruker flyttet. En annen bruker ringte og fortalte at de aldri hadde drevet økologisk, men de leide et (tidligere) økologisk skifte. Denne ble også fjernet fra utvalget. Faktisk utvalg ble derfor 478 Debio-utmeldte og 619 Debio-godkjente, i alt 1097 stk.

Det ble registrert innkommet 689 skjema (62,8 % av det faktiske utvalget). Tjuefem av de innsendte skjemaene var svært manglende utfyllt og ble fjernet. Totalt ble utvalget på 664 observasjoner. Faktisk svarprosent blant de brukene som var registrert som Debio-godkjente ( $419/619=67,7\%$ ) var mye høyere enn blant de som var registrert som Debio-utmeldte ( $245/478=51,3\%$ ). Svarprosenten må kunne karakteriseres som meget akseptabel i begge grupper. Den lågere svarprosenten blant de Debio-utmeldte er som en kunne forvente på forhånd. Både på bakgrunn av at de Debio-registrerte var et tilfeldig utvalg av økologiske brukere i produksjonstilskuddsregisteret og den høye svarprosent medfører at denne gruppen antas å være representativ for økologiske brukere i Norge.

### **Gruppering av bønder ut fra nåværende drift (2007)**

For de gjenværende 664 skjemaene er det vist i tabellen nedenfor hvordan bøndene som svarte fordeler seg på følgende grupper:

- Debio-godkjent (dvs. driver økologisk)
- Utmeldt, men driver fortsatt etter økologiske prinsipper
- Utmeldt, driver nå konvensjonelt
- Utmeldt, garden drives ikke lenger

Fordelingen er basert på hva bøndene svarte på spørsmål 1 (nåværende produksjon på garden), for de to opprinnelige gruppene av bønder i utvalget vårt (Debio-godkjent i 2006, og utmeldt i perioden 2004 til september 2007):

Sp 1 / Debio-status	Ikke svart	Debio-godkjent	Utmeldt, Øko	Konvensjonell	Nedlagt	Totalt
Reg. Debio-godkjent 2006	3	408	3	4	1	419
Reg. Debio-utmeldt 2004-07	6	24	43	134	38	245
Totalt	9	432	46	138	39	664

Blant de totalt 223 (=46+138+39) utmeldte i spørsmål 1, var det 62 % som nå driver konvensjonelt, mens 21 % hevder at de driver etter økologiske retningslinjer uten sertifisering. Bare 18 % har lagt ned gardsdrifta.<sup>2</sup>

Åtte (=3+4+1) av de Debio-registrerte brukerne svarte i spørsmål 1 at de har meldt seg ut. Tjuefire av de registrert Debio-utmeldte brukerne var nå likevel med i ordningen igjen. I noen tilfeller skyldes dette at brukere meldte seg ut av Debio fordi de sluttet med mjølk og leide bort jorda. Etter den tid er de blitt med i ei økologisk mjølkesamdrift og er blitt Debio-godkjent igjen.

#### Andre datakilder

For å redusere omfanget av spørreskjemaet og få sikrere tall hentet vi informasjon om arealer i ulike vekstgrupper (korn, eng, etc.) og dyretall for ulike dyreslag fra produksjonstilskuddsregisteret (PTR) til SLF. Vi bruker i dette notatet PTR-tall fra perioden 2003-2006. Tallene gjelder i 2006 for de som var registrert i Debio-systemet i 2007 eller året før utmelding for de allerede utmeldte fra Debio-ordningen.

#### Gruppering av bønder ut fra framtidsplaner

I mange av spørsmålene blir brukerne gruppert ut fra hvordan de vurderer driftsformen på garden om 5-10 år (spørsmål 7). I noen spørsmål var det mest fornuftig å gruppere dem ut fra spørsmål 1, dvs. basert på nåværende driftsform per 2007 (eller på andre vis). Denne krysstabellen viser sammenhengen mellom hvordan respondentene svarte på spørsmål 1 og spørsmål 7:

		Vurdert driftsform på garden om 5 – 10 år					
Sp 1 \ Sp 7		Ikke svart	Debio-godkjent	Utmeldt, Øko	Konvensjonell	Nedlagt	Totalt
Dagens situasjon	Ikke svart	1	4	2	2	0	9
	Debio-godkjent	10	319	42	41	20	432
	Utmeldt, Øko	0	9	31	3	3	46
	Konvensjonell	2	7	30	95	4	138
	Nedlagt	8	11	4	9	7	39
Totalt		21	350	109	150	34	664

<sup>2</sup> For rapportering av resultat basert på gruppeinndeling vil respondenter som ikke har svart falle ut av statistikken.

Vi kan legge merke til følgende:

- 103 (42+41+20) av dagens 432 Debio-godkjente brukere har i løpet av kommende 5-10 år tenkt å melde seg ut av Debio-ordningen. Dette betyr at nærmere 24 % av de nåværende økobøndene vurderer å melde seg ut av Debio-ordningen innen 5-10 år. Det bør være et urovekkende signal for myndighetene.
- Av de som vurderer å melde seg ut har 20 brukere planer om å legge ned drifta, 41 brukere vil gå over til konvensjonell drift og 42 brukere vil drive etter økologiske retningslinjer, men uten Debio-godkjenning.
- 27 (9+7+11) av de Debio-utmeldte brukerne har planer om å melde seg inn i Debio-ordningen igjen.
- 24 (11+4+9) av de 39 brukerne som ikke driver garden lenger gir uttrykk for at det blir drift igjen, mens 27 av dagens brukere vurderer at gardsdrifta er nedlagt innen 5-10 år.

For de fire gruppene som dannes av det samlede materialet (664 svar) ut fra hvordan bøndene svarte på spørsmål 7 (drift om 5-10 år) har vi laget kortnavn som brukes videre i diskusjonsnotatet (kortnavn og antall observasjoner i parentes):

- fortsatt økologisk og Debio-godkjent drift (ØKOLOG, 350 observasjoner)
- drift etter økologiske prinsipper, men uten Debio-godkjenning (ØKOINSPIRERTE, 109 observasjoner)
- konvensjonell drift (KONV, 150 observasjoner)
- nedlagt (inkludert bortleie av areal) (NEDLAGT, 34 observasjoner).

For de variable hvor spørsmål 1 nyttes som gruppering brukes de samme kortnavn, men da med små i stedet for store bokstaver. Antall observasjoner i hver gruppe ut fra spørsmål 1 finnes i kolonnen lengst til høyre i krysstabellen ovenfor.

### Statistiske analyser

I den videre teksten rapporterer vi for de fleste spørsmål svarene i form av tabeller, hvor vi først oppgir variabelnavn i spørreskjemaet, variabelkode, antall svar, og gjennomsnitt og standardavvik<sup>3</sup> for alle som har svart på spørsmålet. For gruppene rapporteres bare gjennomsnittstall. For de spørsmål hvor noen respondenter ikke har svart, blir minst en av gruppestørrelsene mindre enn de som er oppgitt i krysstabellen ovenfor.

Vi har testet om det er statiske sikre (signifikante) forskjeller i resultater mellom de ulike gruppene. Vi har da for en aktuell variabel en nullhypotese om at det ikke er noen forskjell mellom gruppene, for eksempel ”de fire gruppene oppfatter ikke problem med ugras forskjellig”. Denne hypotesen testes mot en alternativ hypotese om at minst to av gruppene er forskjellige. En låg  $P$ -verdi (typisk  $< 0,05$ ) i signifikanstesten betyr at vi forkaster nullhypotesen og påstår at alternativhypotesen er korrekt, dvs. resultatet tas til inntekt for en forskjell mellom gruppene. En stor  $P$ -verdi ( $> 0,05$ ) betyr at nullhypotesen ikke kan forkastes. Vi kan da ikke påvise noen statistisk forskjell mellom gruppene, men vi har heller ikke vist at gruppene er like. Der  $P$ -verdien er betydelig større enn 0,05 og nærmer seg maksimalverdien 1, er det imidlertid ingen grunn til å diskutere forskjeller mellom gruppene.

---

<sup>3</sup> Standardavviket er et mål på hvor stor spredningen er i en tallmengde. I en normalfordelt tallmengde forteller et standardavvik på én oss hvor langt vi må gå til hver side av gjennomsnittet for å få tak i ca. 68 prosent av talla. Med to standardavvik til hver side fanges ca. 95 prosent av talla opp.



For å undersøke om det var forskjeller mellom gruppene, ble det brukt envegs variansanalyse for kontinuerlige variable, og khikvadrattest eller Fishers eksakte test for kategoriske variable. Dersom samlet test for en variabel er statistisk signifikant ( $P < 0,05$ ), vil vi som regel også vite hvilke grupper som er forskjellige. Multiple sammenlikningsmetoder ble benyttet for å sammenlikne gruppene parvis (økologisk drift mot konvensjonell drift; økologisk drift mot økologiske prinsipper osv.). En  $t$ -test for gjennomsnittet ble brukt for å undersøke forskjeller mellom par av grupper innen samme variabel for kontinuerlige variable, og Freeman-Tukeytesten ble brukt for kategoriske variable.  $P$ -verdiene ble justert på en stegvis måte ved bruk av "bootstrap resampling" i prosedyren MULTTEST (SAS Institue Inc., 2004). Hvilke grupper som er signifikant forskjellige er vist med små bokstaver (a,b..) i tabellene.

Siden vi har utført mange hypotesetester, er det stor sannsynlighet for at noen av de signifikante forskjellene er framstått ved en tilfeldighet, uten å være reelle. Dessuten tar ikke bivariate analyser, som vi nytter her, hensyn til virkninger av andre variable. Viktige bakgrunnsvariable er ikke nødvendigvis like i de undersøkte gruppene, og derfor kan forskjeller mellom gruppene også skyldes virkninger av andre variable som er sammenblandende (konfunderende). Få bruk i NEDLAGT-gruppen gjør det også vanskeligere å påvise at disse er statistisk forskjellige fra de tre andre og større gruppene.

For noen variable har vi brukt grafisk framstilling i form av søylediagram (histogram).

## Gruppeinndeling og fordeling på landsdeler

I tabellen nedenfor er brukene fordelt på fem landsdeler (Agder og Rogaland, Nord-Norge, Trøndelag, Vestlandet og Østlandet) og de fire gruppene ØKOLOG, ØKOINSPIRERTE, KONV og NEDLAGT. *De øverste tallene innen ei gruppe viser antall brukere. De nedre tall er prosent av brukere innen gruppa.* For eksempel er 23 (6,6 %) av økologene fra Agder og Rogaland, mens 350 (54,4 %) av brukerne i hele utvalget er økologer. De 21 respondentene som ikke har svart på spørsmål 7 er ikke med i denne oversikten.

Frekvens Prosent	Agder og Rogaland	Nord- Norge	Trøndelag	Vestlandet	Østlandet	Totalt
ØKOLOG	23 6,6	20 5,7	81 23,1	52 14,7	174 49,7	350 54,4
ØKOINSPIRERTE	7 6,4	5 4,6	19 17,4	23 21,1	55 50,5	109 17,0
KONV	10 6,7	13 8,7	25 16,7	21 14,0	81 54,0	150 23,3
NEDLAGT	4 11,8	3 8,8	8 23,5	5 14,7	14 41,2	34 5,3
Total	44 6,8	41 6,4	133 20,7	101 15,7	324 50,4	643 100,0

Khikvadrattest for forskjeller mellom områder viste  $P=0,618$ .

Om lag halvparten av brukerne i utvalget er fra Østlandet. Det kom færrest brukere fra Nord-Norge og Agder og Rogaland. Landsdelene var jamt representert i alle de fire gruppene, dvs. ingen landsdeler skiller seg ut med et spesielt stort frafall eller andel ØKOLOGer.

For oversiktens skyld er i tabellen nedenfor brukene også fordelt på fem landsdeler (Agder og Rogaland, Nord-Norge, Trøndelag, Vestlandet og Østlandet) og de fire gruppene Økolog, Økoinspirerte, Konv og Nedlagt (altså gruppert ut fra spørsmål 1). *De øverste tallene innen ei gruppe viser antall brukere. De nedre tall er prosent av brukere innen gruppa.*

Frekvens Prosent	Agder og Rogaland	Nord-Norge	Trøndelag	Vestlandet <sup>1</sup>	Østlandet <sup>1</sup>	Totalt
Økolog	26 6,0	25 5,8	103 23,8	59 13,7	219 50,7	432 65,8
Økoinspirerte	5 10,9	2 4,4	9 19,7	9 19,7	21 45,7	46 7,0
Konv	11 8,0	10 7,3	15 10,9	29 21,0	73 52,9	138 21,0
Nedlagt	3 7,7	5 12,8	10 25,6	4 10,3	17 43,6	39 6,0
Total	45 6,9	42 6,4	138 21,0	101 15,4	330 50,3	656 100,0

Khikvadrattest for forskjeller mellom områder viste  $P=0,107$ .

<sup>1</sup> I region Vestlandet inngår Hordaland, Sogn og Fjordane og Møre og Romsdal. I region Østlandet inngår Telemark, Buskerud, Akershus, Oslo, Vestfold, Østfold, Hedmark og Oppland.

## Spørsmål 2 – om garden etter utmelding

Spørsmålet vi stilte var følgende:

SKAL BARE BESVARES AV DE SOM IKKE LENGER DRIVER GARDEN

Hva har skjedd med garden etter at du meldte deg ut av Debio-ordningen? Kryss av

- Eierskifte  
 Arealet har gått ut av drift  
 Arealet leies bort

Hvis arealet leies bort, drives arealene fortsatt som Debio-godkjent?

- Ja, alt       Ja, deler av arealet       Nei

Og resultatene vi fikk, basert på svarene for de som svarte nedlagt (28 stk) i spørsmål 1 var:

Variabel	Antall	Prosent
Eierskifte (ja)	3	7,9
Areal gått ut av drift (ja)	8	21,1
Areal leies bort	28	73,7
hvis leies bort er det Debio-godkjent:		
- alt / deler / nei	28	39/7/54

For de som leier bort areal var gjennomsnittarealene i året før meldte seg ut som følger:

Bortleie	Antall	Totalareal(daa)	Økologisk areal (inkl. karens) (daa)
Alt Debio-godkjent	11	171	161
Deler av arealet Debio-godkjent	2	110	83
Ikke Debio-godkjent	15	142	122

Tre av fire svarte at jordbruksarealene ble leid bort, men ca. 20 % svarte også at arealer hadde gått ut av drift. Mer enn halvparten leier ikke bort jorda til noen som driver Debio-godkjent, ca. 40 % leier bort all jorda til Debio-godkjent drift, mens hos noen få blir deler av arealet leid bort til Debio-godkjent drift. De med bortleie til Debio-godkjent drift hadde større økologiske arealer (161 daa i gjennomsnitt) enn de som ikke leide bort til Debio-godkjente (122 daa).

## Spørsmål 3 – om når oppstart med økologisk

Spørsmålet vi stilte var følgende:

Første år med økologisk drevet areal på gardsbruket (etter karenstid): .....

Sist omlagte skifte på gardsbruket ble drevet økologisk fra år (etter karenstid): .....

### Besvares kun av de som har eller har hatt husdyr

Hele eller deler av husdyrholdet er eller har vært økologisk godkjent  Nei  Ja

Dersom ja, første år med økologisk husdyrhold: .....

Og resultatene vi fikk, basert på svarene for alle respondentene og for de 4 gruppene ØKOLOG, ØKOINSPIRERTE, KONV og NEDLAGT var:

Variabel	Var-kode <sup>2</sup>	Alle		St. avvik	ØKO-LOG	ØKO-INSP	KONV	NED-LAGT	F-test <sup>1</sup>
		Antall	Snitt		Snitt	Snitt	Snitt	Snitt	
Første år med økologisk drevet areal	Q3A_korr	602	1999,8	5,5	1999,6	1999,0	2000,9 <sup>b</sup>	1999,5 <sup>a</sup>	*
Siste omlagte skifte ...	Q3B	505	2001,6	5,8	2001,8	2000,4	2002,1	2000,1	
Hvis ja, første år med husdyr	Q3C_JA	328	1999,6	6,1	1999,8	1998,2	1999,8	1999,7	

<sup>a-b</sup> Gjennomsnittsverdier på samme linje, men med ulike tegn i hevet skrift er statistisk forskjellige ( $P < 0,05$ ).

<sup>1</sup> Variablene er signifikante ved \* $P < 0,05$ ; \*\* $P < 0,01$ ; \*\*\* $P < 0,001$ .

<sup>2</sup> Var-kode står simpelthen for variabel kode (som er for internt bruk i kjøringen av våre analyser)

Variabel	Var-kode	Alle		ØKO-LOG	ØKO-INSP	KONV	NEDLAGT	Khi. kv.-test <sup>1</sup>
		An-tall	Prosent	Prosent	Prosent	Prosent	Prosent	
Husdyrholdet økologisk drevet (ja)	Q3C	524	70,0	74,5 <sup>ab</sup>	66,7 <sup>bc</sup>	51,0 <sup>c</sup>	92,6 <sup>a</sup>	***

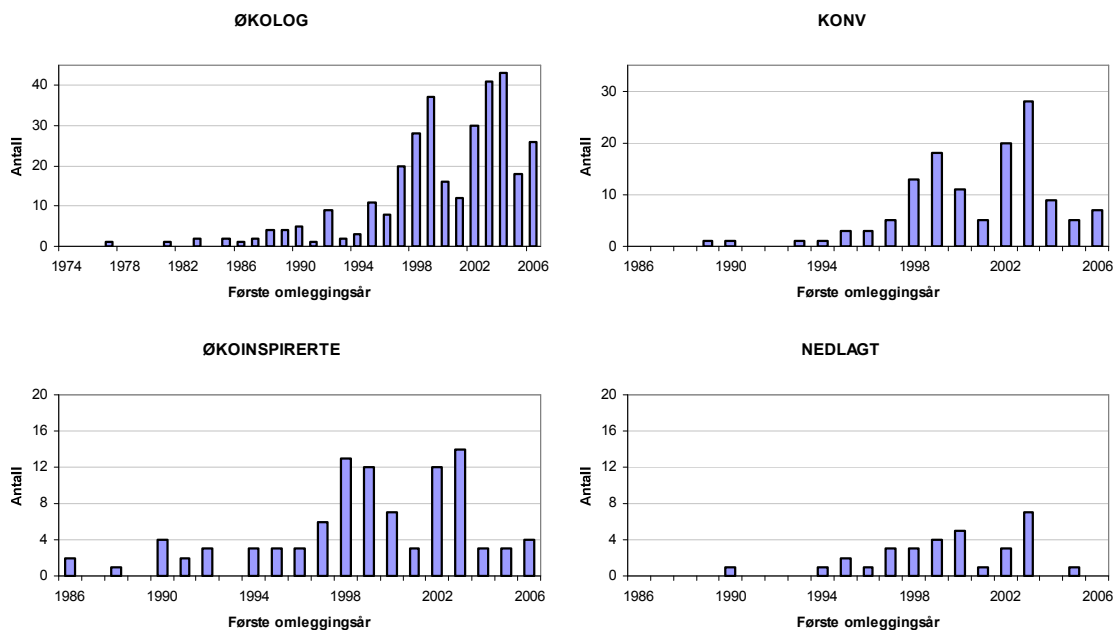
<sup>a-c</sup> Gjennomsnittsverdier på samme linje, men med ulike tegn i hevet skrift er statistisk forskjellige ( $P < 0,05$ ).

<sup>1</sup> Variablene er signifikante ved \* $P < 0,05$ ; \*\* $P < 0,01$ ; \*\*\* $P < 0,001$ .

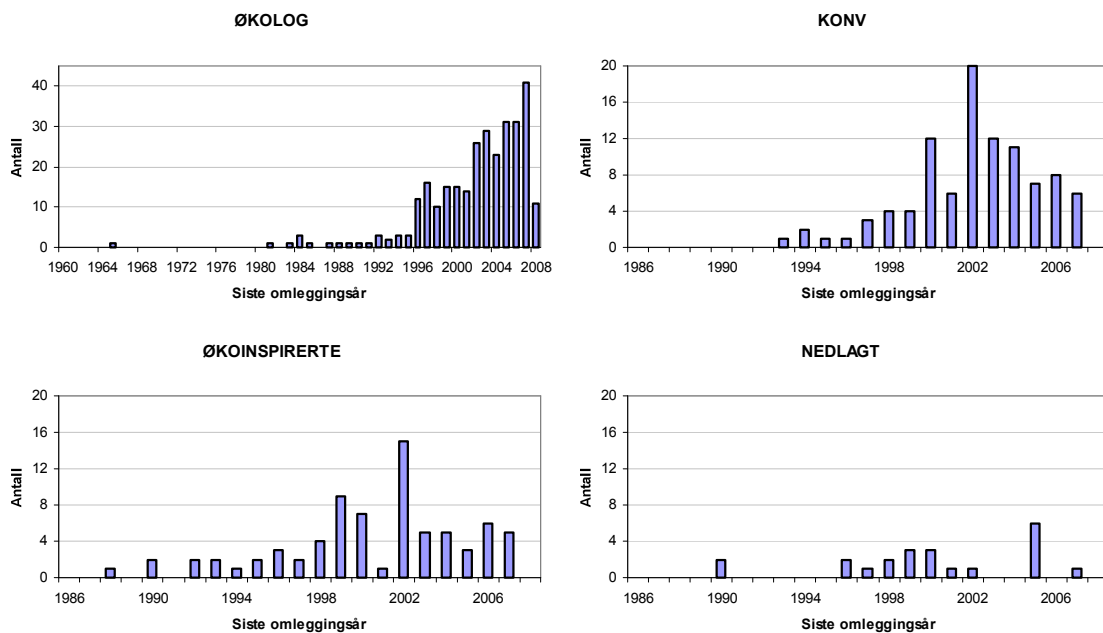
I gjennomsnitt begynte de omleggingen i 1999-2000. Den konvensjonelle gruppa begynte i gjennomsnitt å legge om til økologisk drift senere enn de andre. Første år med økologisk husdyrhold (for de som har eller har hatt dette) var nærmere år 2000.

Nesten 70 % av de som har eller har hatt husdyr har en eller annen gang drevet (deler av) husdyrholdet økologisk. Nesten alle av de NEDLAGTE drev husdyrholdet økologisk, tre av fire ØKOLOGbrukere, to av tre ØKOINSPIRERTE, men bare en av to KONVensjonelle. Resultatene antyder større sjanse for å melde seg ut av Debio-ordningen hos husdyrholdere som bare legger om jorda enn blant de som også legger om husdyrholdet.

Debio ble opprettet i 1986, og dette året var det 19 gårdsbruk i Norge som ble godkjent som økologiske. Tilskudd til omlegging og økologisk drevet areal ble innført i 1990, og ga en rask vekst i antall økologiske bruk. Allerede i 1991 var det 431 økologiske primærprodusenter med i Debio-ordningen. Figuren nedenfor viser frekvensfordelingen av første år med økologisk drevet areal på gardsbruket (etter karenstid) for de 4 gruppene ØKOLOG, ØKOINSPIRERTE, KONV og NEDLAGT.

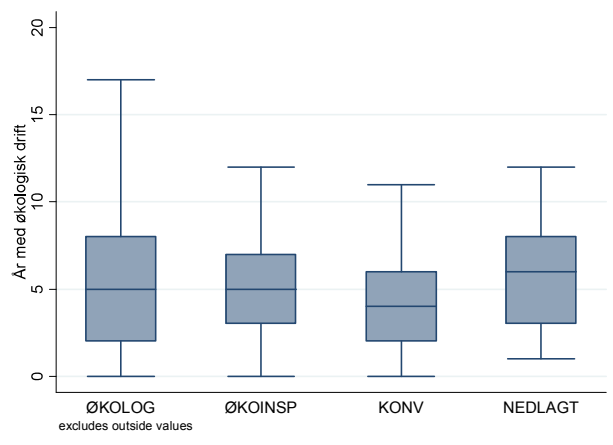


Figuren nedenfor viser frekvensfordelingen av år med siste omlagte skifte på gardsbruket drevet økologisk (etter karenstid) for de 4 gruppene ØKOLOG, ØKOINSPIRERTE, KONV og NEDLAGT:



Neste figur viser for de 4 gruppene ØKOLOGer, ØKOINSPIRERTE, KONVensjonelle og NEDLAGTe (dvs. gruppert ut fra spørsmål 7) ett boksplott over antall år som økologiske produsenter. I boksplottet er de aller mest ekstreme observasjonene utelatt fra fremstillingen for å få en mer lesbar figur. Boksplottet viser at medianen for antall år som økologiske ikke er vesentlig forskjellig for gruppene, bortsett fra gruppen konvensjonelle som har noe lavere median. Arealet mellom nedre og øvre kvartil (de fargende boksene) er størst hos gruppen

ØKOLOGER. Det samme gjelder spennet mellom øvre og nedre ytterpunkter i boksplottet. Det er større variasjon i antall år som økologiske produsenter for gruppen ØKOLOG enn for de 3 andre gruppene.



Tabellen nedenfor viser antall år med økologisk, hvor de 4 gruppene er gruppert ut fra spørsmål 1.

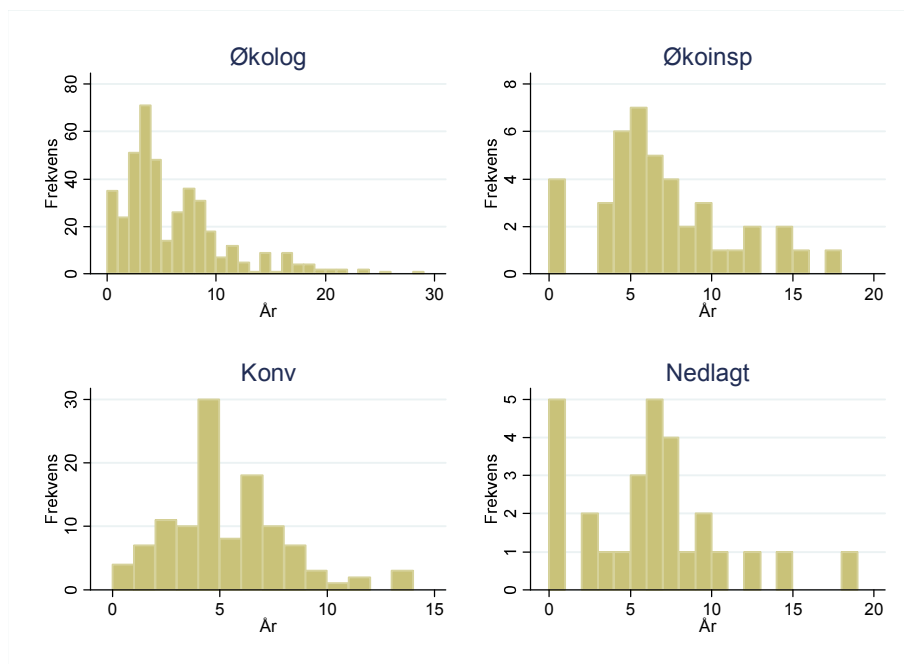
Variabel	Var-kode <sup>2</sup>	Alle		St. avvik	Økolog	Øko-insp	Konv	Nedlagt	F-test <sup>1</sup>
		Antall	Snitt		Snitt	Snitt	Snitt	Snitt	
Antall år med økologisk drift	year org	602	5,72	5,47	5,91	6,55	4,86	5,85	*

<sup>a-b</sup> Gjennomsnittsverdier på samme linje, men med ulike tegn i hevet skrift er statistisk forskjellige ( $P < 0,05$ ).

<sup>1</sup> Variablene er signifikante ved \* $P < 0,05$ ; \*\* $P < 0,01$ ; \*\*\* $P < 0,001$ .

<sup>2</sup> Var-kode står simpelthen for variabel kode (som er for internt bruk i kjøringen av våre analyser)

Figuren nedenfor viser frekvensfordeling av antall år med økologisk drift for de fire gruppene (gruppert ut fra spørsmål 1). En observasjon er at blant gruppen konvensjonelle slutter relativt mange etter 5 års drift.



## Spørsmål 4 – om norsk jordbruk i framtida

Spørsmålet vi stilte var følgende:

### Hva synes du er viktig for norsk jordbruk i framtida?

Sett ett kryss per linje på en skala fra 1-7 hvor 1="Ikke viktig" og 7="Svært viktig"

Og resultatene vi fikk på de alternativene vi ramset opp, basert på svarene for alle respondentene og for de 4 gruppene ØKOLOG, ØKOINSPIRERTE, KONV og NEDLAGT var:

Variabel	Var-kode	Alle		St. avvik	ØKO-LOG	ØKO-INSP	KONV	NED-LAGT	F-test <sup>1</sup>
		Antall	Snitt		Snitt	Snitt	Snitt	Snitt	
Styrket konkurransevne i et mer internasjonalt marked	Q4A	619	4,06	1,93	4,04 <sup>ab</sup>	3,80 <sup>b</sup>	4,50 <sup>a</sup>	3,48 <sup>b</sup>	**
Sikre nasjonal matvareberedskap	Q4B	647	6,37	1,12	6,44	6,27	6,35	6,00	
Sikre bosetting i distriktene, bidra til levende bygder	Q4C	649	6,30	1,07	6,30	6,26	6,32	6,36	
Ta vare på og forvalte kulturlandskapet	Q4D	649	6,34	1,01	6,35	6,50	6,22	6,18	
Forvalte biologisk mangfold	Q4E	648	5,93	1,22	6,04 <sup>a</sup>	6,03 <sup>a</sup>	5,63 <sup>b</sup>	5,64 <sup>ab</sup>	**
Produsere trygg kvalitetsmat	Q4F	649	6,52	0,81	6,57	6,53	6,40	6,58	
Sikre forbrukerne billigere mat	Q4G	649	2,60	1,64	2,38 <sup>b</sup>	2,79 <sup>ab</sup>	2,87 <sup>a</sup>	2,88 <sup>ab</sup>	**
Sikre familiejordbruket	Q4H	644	4,90	1,69	4,86	5,11	4,72	5,21	
Betydelig større, men færre gardsbruk	Q4I	644	2,37	1,61	2,26 <sup>b</sup>	2,21 <sup>b</sup>	2,80 <sup>a</sup>	2,21 <sup>ab</sup>	**
Bedre inntektsutviklingen i jordbruket	Q4J	648	6,36	0,97	6,28	6,31	6,50	6,64	*
Redusere miljøbelastningene	Q4K	650	5,99	1,25	6,20 <sup>a</sup>	5,98 <sup>a</sup>	5,49 <sup>b</sup>	5,76 <sup>ab</sup>	***

<sup>a-b</sup> Gjennomsnittsverdier på samme linje, men med ulike tegn i hevet skrift er statistisk forskjellige ( $P < 0,05$ ).

<sup>1</sup> Variablene er signifikante ved \* $P < 0,05$ ; \*\* $P < 0,01$ ; \*\*\* $P < 0,001$ .

Produksjon av trygg kvalitetsmat, matvareberedskap, inntektsutvikling, landskapshensyn og distriktbusetting skåret svært høgt (over 6,3 i gjennomsnitt for alle brukere). Større og færre gardsbruk og billigere mat til forbrukerne skåret klart lågest (på 2-tallet).

Det var ganske små forskjeller mellom de fire gruppene. For flere av variablene kunne det ikke påvises sikre gruppeforskjeller. Forskjellen mellom gruppene ØKOLOG og KONV var størst for å "reducere miljøbelastningene" (minst viktig for de konvensjonelle). De KONVensjonelle var også litt mindre opptatt enn de fleste andre av biologisk mangfold og å ta vare på små bruk, men mer av styrket konkurransevne. Gruppen ØKOLOG (dvs. de Debio-godkjente) var minst opptatt av å sikre forbrukere billigere mat.

## Spørsmål 5 – om motiv for å legge om

### Hvor viktig var følgende motiv for at du valgte å legge om til økologisk drift?

Sett ett kryss per linje på en skala fra 1-7 hvor 1 er "Ikke viktig" og 7 er "Svært viktig"

Variabel	Var-kode	Alle		St. avvik	ØKO-LOG	ØKO-INSP	KONV	NED-LAGT	F-test <sup>1</sup>
		Antall	Snitt		Snitt	Snitt	Snitt	Snitt	
Bedre dyrevelferd	Q5A	615	4,50	2,05	4,74 <sup>a</sup>	4,20 <sup>ab</sup>	3,96 <sup>b</sup>	4,97 <sup>a</sup>	***
Mer fruktbar jord	Q5B	636	4,98	1,78	5,19 <sup>a</sup>	4,82 <sup>ab</sup>	4,52 <sup>b</sup>	5,06 <sup>ab</sup>	**
Miljøhensyn	Q5C	644	5,66	1,54	5,87 <sup>a</sup>	5,57 <sup>a</sup>	5,08 <sup>b</sup>	5,97 <sup>a</sup>	***
Unngå bruk av kjemiske plantevernmidler	Q5D	644	6,06	1,45	6,31 <sup>a</sup>	6,07 <sup>a</sup>	5,30 <sup>b</sup>	6,33 <sup>a</sup>	***
Bedre helse for meg/familiemedlemmer	Q5E	637	5,03	1,86	5,20 <sup>a</sup>	4,67 <sup>b</sup>	4,69 <sup>b</sup>	5,42 <sup>ab</sup>	**
Bidra til mer levende bygder	Q5F	633	4,41	1,94	4,45	4,54	4,05	4,88	
Bedre muligheter for småskalaforedling og -salg	Q5G	635	4,07	2,03	4,13	4,01	3,90	4,00	
Mulighet for å ta ut høyere pris på varene	Q5H	641	5,05	1,79	5,07 <sup>ab</sup>	4,60 <sup>b</sup>	5,26 <sup>a</sup>	5,36 <sup>ab</sup>	*
Senke produksjonskostnadene	Q5I	635	4,78	1,80	4,77	4,81	4,74	5,13	
Bedre lønnsomhet	Q5J	643	5,12	1,70	5,07	4,85	5,37	5,33	
Mer stabil inntekt	Q5K	641	4,28	1,85	4,21	3,96	4,56	4,79	*
Gunstig omleggingstilskudd til økologisk landbruk	Q5L	640	4,84	1,83	4,71 <sup>b</sup>	4,66 <sup>ab</sup>	5,19 <sup>a</sup>	5,12 <sup>ab</sup>	*
Ekstra areal- og dyretilskudd til godkjent økologisk drift	Q5M	639	4,90	1,78	4,92 <sup>a</sup>	4,38 <sup>b</sup>	5,11 <sup>a</sup>	5,42 <sup>a</sup>	**
Ideologiske/filosofiske hensyn	Q5N	638	4,40	2,10	4,77 <sup>a</sup>	4,28 <sup>a</sup>	3,56 <sup>b</sup>	4,24 <sup>ab</sup>	***
Enklere å bli tildelt eller å få økt mjølkekvote <sup>2</sup>	Q5O	83	3,49	2,17	3,37	3,57	4,60	4,00	
Produsere sunnere mat til forbrukerne	Q5P	641	5,56	1,61	5,82 <sup>a</sup>	5,43 <sup>a</sup>	4,90 <sup>b</sup>	5,76 <sup>a</sup>	***
Gunstige markedsutsikter for økologiske produkter	Q5Q	640	4,96	1,74	5,12	4,75	4,76	4,88	
Gi forbrukerne bredere vareutvalg	Q5R	638	4,59	1,75	4,78 <sup>a</sup>	4,21 <sup>b</sup>	4,36 <sup>ab</sup>	4,97 <sup>ab</sup>	**
Interessante faglige utfordringer	Q5S	640	5,22	1,56	5,53 <sup>a</sup>	4,91 <sup>b</sup>	4,84 <sup>b</sup>	4,52 <sup>b</sup>	***
Gode naturvilkår for økologisk drift	Q5T	637	4,69	1,77	4,93 <sup>a</sup>	4,50 <sup>ab</sup>	4,13 <sup>b</sup>	5,13 <sup>a</sup>	***
Rikelig arealtilgang	Q5U	637	4,09	1,98	4,25	3,88	3,95	3,67	
Inspirert av naboer eller bekjente	Q5V	636	2,85	1,93	3,14 <sup>a</sup>	2,64 <sup>ab</sup>	2,49 <sup>b</sup>	2,18 <sup>b</sup>	***

<sup>a-b</sup> Gjennomsnittsverdier på samme linje, men med ulike tegn i hevet skrift er statistisk forskjellige ( $P < 0,05$ ).

<sup>1</sup> Variablene er signifikante ved \* $P < 0,05$ ; \*\* $P < 0,01$ ; \*\*\* $P < 0,001$ .

<sup>2</sup> Tall for brukere med økologiske mjølkekyr. Det var bare en håndfull antall brukere i hver av de tre siste gruppene.

Unngå bruk av kjemiske plantevernmidler var i gjennomsnitt for alle viktigste motiv for å legge om (6,06), fulgt av miljøhensyn, produksjon av sunnere mat, interessante faglige utfordringer, bedre lønnsomhet, økologiske pristillegg og bedre helse for seg sjøl og familien. Alle disse motivene hadde en gjennomsnittsskår over 5. Det klart minst viktige motivet for å legge om var inspirasjon fra naboer og bekjente. Andre motiver som skåret ganske lågt i gjennomsnitt for alle var bedre muligheter for småskalaforedling og -salg og rikelig arealtilgang.

For de økologiske mjølkebøndene var "enklere å bli tildelt eller å få økt mjølkekvote" et heller mindre viktig motiv. Analyser gruppert etter driftsformer kan avdekke om disse har forskjellige motiver for å legge om.



Blant de konvensjonelle (dvs. gruppen KONV) skåret bedre lønnsomhet høgest som motiv for å legge om, men det var ingen signifikante forskjeller i denne skåren mellom gruppene. Unngå bruk av kjemiske plantevernmidler lå på topp hos de andre gruppene.

Gunstige omleggingstilskudd skåret rimelig høgt, og høgest blant konvensjonelle og de som har lagt ned (gruppen NEDLAGT). Det er også interessant å merke seg at de ØKOINSPIRERTE var minst opptatt av ekstra tilskudd til ferdig omlagte arealer og økologiske husdyr. Debio-godkjenning er et vilkår for å kunne motta tilskudd til økologisk landbruk. Dette antyder at flere av de ØKOINSPIRERTE kan klare seg uten de økologiske tilskuddene for å kunne fortsette å drive etter økologiske prinsipper, men uten Debio-godkjenning.

På de fleste miljø, dyrevelferds- og helsemotivene samt naturvilkår skåret ØKOLOGene og til dels de ØKOINSPIRERTE og NEDLAGTE høgere enn gruppen KONV. De konvensjonelle skåret lågt på ideologi/filosofi, og det var for dette motivet skillet var størst mellom gruppene ØKOLOG og KONV. Gruppen ØKOLOG var mer opptatt av interessante faglige utfordringer enn de andre gruppene.

## Spørsmål 6 – om å melde seg ut av Debio

Spørsmålet vi stilte var følgende:

### Om å melde seg ut av Debios kontrollordning.

*Sett ett kryss per linje på en skala fra 1-7 hvor 1="Helt uenig" og 7="Helt enig"*

For dette spørsmålet er spørsmål 1 (og ikke spørsmål 7) brukt til å gruppere, siden det her er mest naturlig å gruppere ut fra nåværende driftsform, og ikke en mulig framtidig driftsform. Og resultatene vi fikk på de faktorene vi ramset opp, basert på svarene for alle respondentene og for de fire gruppene var:

Variabel	Var- kode	Alle		St. avvik	Økolog	Øko- insp	Konv	Ned- lagt	F- test <sup>1</sup>
		Antall	Snitt		Snitt	Snitt	Snitt	Snitt	
Det var en riktig beslutning å melde seg ut	Q6A	221	5,85	1,75	5,21 <sup>b</sup>	5,51 <sup>b</sup>	6,25 <sup>a</sup>	5,04 <sup>b</sup>	***
Jeg burde aldri ha meldt meg inn i Debio-ordningen	Q6B	216	2,63	2,03	1,82 <sup>a</sup>	2,32 <sup>ab</sup>	3,00 <sup>b</sup>	1,88 <sup>a</sup>	**
Kravet om 5 år med økodrift etter omlegging var for langt	Q6C	218	3,22	2,20	3,11	2,61	3,47	3,04	

<sup>a-b</sup> Gjennomsnittsverdier på samme linje, men med ulike tegn i hevet skrift er statistisk forskjellige ( $P < 0,05$ ).

<sup>1</sup> Variablene er signifikante ved \* $P < 0,05$ ; \*\* $P < 0,01$ ; \*\*\* $P < 0,001$ .

Ikke overraskende skårer påstanden om at "det var en riktig beslutning å melde seg ut" svært høgt, og høgest blant de nå konvensjonelle. Få mente de aldri burde ha meldt meg inn i Debio-ordningen, men de konvensjonelle skåret til dels høgere enn de andre gruppene. Det var sprikende meninger om kravet om 5 år med økologisk drift etter omlegging var for langt.

# Spørsmål 8 – om hvorfor slutte / problem med økologisk drift

**SKAL BESVARES AV ALLE. For utmeldte av Debio-ordningen og de som har tenkt å melde seg ut (jf. spørsmål 7):** Hvor viktig var/er følgende årsaker til at du sluttet/vil slutte med sertifisert økologisk drift?

**For de som fortsatt vil være Debio-godkjent på deler av eller hele drifta (jf. sp 7):** Nedenfor er det listet opp mulig problemer for fortsatt økologisk drift. Hvordan vurderer du disse?

**Sett et kryss per linje på en skala fra 1-7 hvor 1 = "Ikke viktig" og 7 = "Svært viktig"**

Variabel	Var-kode	Alle		St. avvik	ØKO-LOG	ØKO-INSP	KONV	NED-LAGT	F-test <sup>1</sup>
		Antall	Snitt		Snitt	Snitt	Snitt	Snitt	
<b>Drift</b>									
Ugrasproblemer	Q8A	633	4,30	2,05	4,32 <sup>a</sup>	3,63 <sup>b</sup>	4,68 <sup>a</sup>	4,76 <sup>a</sup>	***
Problemer med skadedyr og sykdommer i plantedyrkinga	Q8B	628	3,11	1,89	3,29 <sup>a</sup>	2,65 <sup>b</sup>	3,07 <sup>ab</sup>	3,27 <sup>ab</sup>	*
Ugunstige naturvilkår for økologisk drift	Q8C	625	3,09	1,87	3,00 <sup>b</sup>	2,90 <sup>b</sup>	3,57 <sup>a</sup>	2,85 <sup>ab</sup>	**
Mangel på husdyrgjødsel	Q8D	630	3,51	2,13	3,44	3,42	3,73	3,61	
Økologisk drift er for arbeidskrevende	Q8E	626	3,67	1,90	3,40 <sup>b</sup>	3,67 <sup>ab</sup>	4,23 <sup>a</sup>	3,84 <sup>ab</sup>	***
Lavere avlinger enn forventet	Q8F	626	3,92	2,00	3,54 <sup>b</sup>	3,88 <sup>b</sup>	4,81 <sup>a</sup>	4,09 <sup>ab</sup>	***
For store driftsmessige utfordringer	Q8G	617	3,44	1,89	3,11 <sup>b</sup>	3,56 <sup>ab</sup>	4,04 <sup>a</sup>	3,55 <sup>ab</sup>	***
Mistet interesse for økologisk gardsdrift	Q8H	623	2,72	1,87	2,49 <sup>b</sup>	2,48 <sup>b</sup>	3,49 <sup>a</sup>	2,61 <sup>b</sup>	***
<b>Økonomi og marked</b>									
Problemer med å få omsatt varene som økologiske	Q8I	631	3,80	2,27	3,69	3,90	3,88	4,18	
Lite motiverende at økologiske varer i oms.ledd selges som KONV	Q8J	627	4,47	2,20	4,40	4,58	4,45	5,03	
For låge pristillegg på økologiske varer	Q8K	630	5,04	1,91	4,93	4,89	5,31	5,58	
For kostbare økologiske driftsmidler (f. eks. såfrø, kraftfôr)	Q8L	631	4,79	1,90	4,68	4,68	4,96	5,33	
Utilfredsstillende økonomiske resultater	Q8M	628	4,69	1,89	4,31 <sup>c</sup>	4,56 <sup>bc</sup>	5,53 <sup>a</sup>	5,21 <sup>ab</sup>	***
Stor usikkerhet/risiko om framtidig inntekt	Q8N	628	4,38	1,94	4,02 <sup>c</sup>	4,33 <sup>bc</sup>	5,04 <sup>a</sup>	5,15 <sup>ab</sup>	***
5-års kravet for å beholde omleggingstilskuddet er innfridd	Q8O	623	3,34	2,24	2,80 <sup>c</sup>	3,48 <sup>b</sup>	4,39 <sup>a</sup>	3,82 <sup>bc</sup>	***
<b>Politikk og regelverk</b>									
For mye byråkrati med Debio-sertifisering og -kontroll	Q8P	632	5,08	1,97	4,53 <sup>c</sup>	6,07 <sup>a</sup>	5,59 <sup>ab</sup>	5,12 <sup>bc</sup>	***
Endringer i regelverk for økologisk drift	Q8Q	628	4,75	1,92	4,56 <sup>b</sup>	5,24 <sup>a</sup>	4,88 <sup>ab</sup>	4,52 <sup>ab</sup>	*
Komplisert økologisk regelverk	Q8R	632	4,72	1,94	4,36 <sup>b</sup>	5,28 <sup>a</sup>	5,14 <sup>a</sup>	4,58 <sup>ab</sup>	***
Strengt Debio-inspeksjoner	Q8S	632	3,75	1,94	3,52 <sup>b</sup>	4,06 <sup>a</sup>	4,04 <sup>a</sup>	3,70 <sup>b</sup>	*
For små tilskudd til økologisk landbruk	Q8T	636	5,08	1,82	4,92 <sup>b</sup>	5,01 <sup>ab</sup>	5,40 <sup>a</sup>	5,33 <sup>ab</sup>	*
Uforutsigbare politiske rammevilkår for økologisk landbruk	Q8U	629	5,06	1,86	4,94	5,02	5,30	5,18	
<b>Personlige og sosiale forhold</b>									
Det økologiske miljøet er spesielt og jeg følte/føler ikke tilhørighet	Q8V	632	3,06	2,03	2,72 <sup>b</sup>	3,18 <sup>ab</sup>	3,69 <sup>a</sup>	3,70 <sup>a</sup>	***
Generasjonsskifte, opphør av gardsdrift, eller lignende	Q8W	624	3,04	2,15	3,03 <sup>b</sup>	2,99 <sup>b</sup>	2,86 <sup>b</sup>	4,36 <sup>a</sup>	**

Variabel	Var- kode	Alle		St, avvik	ØKO- LOG	ØKO- INSP	KONV	NED- LAGT	F- test
		Antall	Snitt		Snitt	Snitt	Snitt	Snitt	
Manglende hjelp og støtte fra rådgivningstjenesten	Q8X	629	3,11	1,94	3,08	3,18	3,06	3,42	
Lite akseptert driftsform i nærmiljøet mitt	Q8Y	630	3,12	2,04	3,11	3,06	3,16	3,12	
Lite faglig miljø å støtte seg på	Q8Z	630	3,51	2,01	3,40	3,65	3,57	3,70	
Manglende støtte fra familie	Q8AA	628	2,52	1,89	2,48	2,24	2,67	2,76	
<b>Besvares av de med husdyrhold</b>									
Vanskelig å bekjempe husdyrsjukdommer	Q8AB	397	2,31	1,71	2,21	2,17	2,60	2,73	
For lav produksjon i husdyrholdet	Q8AC	397	3,07	1,99	2,84 <sup>b</sup>	2,77 <sup>b</sup>	3,97 <sup>a</sup>	3,67 <sup>ab</sup>	***
Vanskelig å tilfredsstille krav til driftsbygninger i økologisk produksjon	Q8AD	396	3,99	2,30	3,74	4,11	4,44	4,59	
Urimelige krav til lufting av dyr i økologisk husdyrhold	Q8AE	394	3,47	2,27	3,40	3,08	3,97	4,04	
Manglende tilgang på økologisk fôr	Q8AF	396	3,35	2,11	3,33	3,12	3,71	3,35	
Deltakelse i konvensjonell mjølkesamdrift og/eller fellesbeite <sup>2</sup>	Q8AG	77	2,18	1,96	2,09	2,29	3,20	1,80	
For lite arealgrunnlag i forhold til ønsket dyretall	Q8AH	395	3,26	2,31	3,23	3,03	3,61	3,33	

<sup>a-c</sup> Gjennomsnittsverdier på samme linje, men med ulike tegn i hevet skrift er statistisk forskjellige ( $P < 0,05$ ).

<sup>1</sup> Variablene er signifikante ved \* $P < 0,05$ ; \*\* $P < 0,01$ ; \*\*\* $P < 0,001$ .

<sup>2</sup> Tall for brukere med mjølkekyr. Det var bare en håndfull antall brukere i hver av de tre siste gruppene.

På dette viktige spørsmålet er de som fortsatt vil være Debio-godkjente (dvs. gruppen ØKOLOG) stilt spørsmål om viktigheten av mulige problemer ved å drive økologisk, mens de andre er stilt spørsmål om hvor viktig forholdet var for at de meldte seg ut eller har tenkt å melde seg ut av Debio-ordningen.

Sjøl om spørsmålene ikke er helt like, kan en trekke ut følgende generelle tendenser:

Det er størst problemer med politiske rammevilkår, regelverk og økonomiske forhold. Personlige og sosiale forhold var lite viktige, i alle fall i gjennomsnitt. Å få omsatt varene som økologiske var heller ikke det store problemet, mens en del uttrykte at det var mindre motiverende at økologiske varer blir solgt som konvensjonelle. Driftsmessige utfordringer så heller ikke ut til å volde mest bry i gjennomsnitt. Men for en del er de nok vesentlige, f.eks. skåret ugrasproblemer ganske høgt (rangert som nr. 11). Dersom en skiller mellom driftsgreiner, kan en komme nærmere inn på spesifikke utfordringer i bestemte driftsgreiner, f.eks. hvor stort problemet er med (rot)ugras i økologisk korndyrking.

De minst viktige årsakene var: ”Deltakelse i konvensjonell mjølkesamdrift og/eller fellesbeite” (for de med mjølkekyr, noe mer viktig for gruppen KONV), ”vanskelig å bekjempe husdyrsjukdommer”, ”manglende støtte fra familie” og ”mistet interesse for økologisk gardsdrift” (til dels med unntak for de konvensjonelle).

Rangeringen av variablene innen gruppene forteller hvor ”skoen trykker” mest for de ulike gruppene. Rangeringen er (for de med skår over 5 eller i det minste de 5 viktigste):

- Gruppen ØKOLOG: ”Uforutsigbare politiske rammevilkår”, for låge pristillegg”, ”for små økologiske tilskudd”, ”for kostbare økologiske driftsmidler” og ”endringer i regelverk for økologisk drift”.

- Gruppen ØKOINSPIRERTE: ”For mye byråkrati med Debio-sertifisering og –kontroll” (6,08!), ”komplisert økologisk regelverk”, ”endringer i regelverk for økologisk drift”, ”uforutsigbare politiske rammevilkår” og ”for små tilskudd”.
- Gruppen KONV: ”For mye byråkrati med Debio-sertifisering og –kontroll”, ”utilfredsstillende økonomiske resultater”, ”for små tilskudd”, ”for låge pristillegg”, ”uforutsigbare politiske rammevilkår”, ”komplisert økologisk regelverk” og ”stor usikkerhet/risiko om framtidig inntekt”.
- Gruppen NEDLAGT: ”For låge pristillegg”, ”for små tilskudd”, ”for kostbare økologiske driftsmidler”, ”utilfredsstillende økonomiske resultater”, ”uforutsigbare politiske rammevilkår”, ”stor usikkerhet/risiko om framtidig inntekt”, ”for mye byråkrati med Debio-sertifisering og –kontroll” og ”lite motiverende at økologiske varer selges som konvensjonelle”.

Byråkrati og økologisk regelverk betyr mye i alle gruppene, men gruppene ØKOINSPIRERTE og KONV legger spesielt stor vekt på disse forholdene. Dette styrker inntrykket av at brukerne i ØKOINSPIRERT-gruppa vil drive etter økologiske prinsipper uten å ha Debio-godkjenning. Kanskje kan et mer ”brukervennlig” byråkrati og regelverk hindre ytterligere frafall i gruppen ØKOINSPIRERTE. For de konvensjonelle og til dels de nedlagte ser økonomien (økonomiske resultat, økologiske tilskudd og framtidig inntektsrisiko) ved økologisk drift ut til å bety særlig mye. De ønsker seg høyere priser, mer tilskudd, billigere driftsmidler og økonomisk stabilitet. Alle grupper ønsker seg en mer forutsigbar politikk for økologisk landbruk.

Av (andre) statistiske forskjeller mellom gruppene kan en legge merke til:

- Færrest ØKOINSPIRERTE hadde ugrasproblemer, til dels hadde de også mindre problemer med skadedyr og sjukdommer i plantedyrkinga.
- Naturforhold for økologisk drift ble oppfattet å være mest ugunstig i gruppa KONV. Denne gruppa fant også økologisk drift mer arbeidskrevende, med lågere avlinger enn forventa og med for større driftsmessige utfordringer enn gruppa ØKOLOG og til dels de ØKOINSPIRERTE. Flere av de konvensjonelle enn de andre hadde også mistet interessen for økologisk gardsdrift.
- Konvensjonelle brukere var mest opptatt av at 5-års kravet for å beholde omleggingstilskuddet er innfridd, ØKOLOGene minst.
- Flere i gruppene KONV og NEDLAGT enn i gruppen ØKOLOG fant det økologiske miljøet spesielt. Dette forholdet var for de to gruppene KONV og NEDLAGT viktigere enn ”lite akseptert driftsform i nærmiljøet mitt” (som er blitt mye omtalt i fagpressen). Uansett betydde mange andre forhold mer enn disse to.
- Generasjonsskifte, opphør av gardsdrift m.m. var ikke overtraskende viktigst hos de NEDLAGTe.
- Flest av de konvensjonelle syntes produksjonen i et økologisk husdyrhold ble for låg.

For dette spørsmålet gjennomførte vi også en analyse der spørsmål 1 (dagens situasjon) ble brukt som grunnlag for fordeling av besvarelser mellom de fire gruppene av bønder. Det var små forskjeller mellom resultatene, og det er bare fordelingen basert på spørsmål 7 (framtidig drift) som er vist her.

## Spørsmål 9 – om mål med gardsdrifta

Hvor viktige er følgende mål med nåværende gardsdrift (eller var viktige mål for de som ikke driver garden lenger)?

Sett ett kryss per linje hvor 1="Ikke viktig" og 7="Svært viktig"

Variabel	Var- kode	Alle		St. avvik	ØKO- LOG	ØKO- INSP	KONV	NED- LAGT	F- test <sup>1</sup>
		Antall	Snitt		Snitt	Snitt	Snitt	Snitt	
Størst mulig inntekt	Q9A	637	5,19	1,78	5,09 <sup>b</sup>	4,82 <sup>b</sup>	5,75 <sup>a</sup>	5,45 <sup>ab</sup>	***
Sikker og stabil inntekt	Q9B	640	5,73	1,52	5,68	5,56	5,96	5,91	
Ønske om å være selvstendig	Q9C	637	5,57	1,61	5,62	5,37	5,67	5,15	
Være heltidsbruker	Q9D	638	4,61	2,26	4,67	4,56	4,65	4,12	
Ønske om å bo på og delta i livet på bygda	Q9E	639	5,55	1,63	5,57 <sup>a</sup>	5,63 <sup>a</sup>	5,68 <sup>a</sup>	4,69 <sup>b</sup>	*
Bidra med noe positivt til samfunnet	Q9F	639	5,67	1,47	5,76 <sup>a</sup>	5,79 <sup>a</sup>	5,54 <sup>a</sup>	4,70 <sup>b</sup>	***
Drive mest mulig miljøvennlig	Q9G	642	5,99	1,32	6,20 <sup>a</sup>	6,03 <sup>a</sup>	5,50 <sup>b</sup>	5,76 <sup>ab</sup>	***
Ta vare på kulturlandskapet	Q9H	645	6,16	1,14	6,17	6,36	6,01	5,97	
Produsere kvalitetsvarer	Q9I	641	6,34	0,97	6,42 <sup>a</sup>	6,31 <sup>ab</sup>	6,14 <sup>b</sup>	6,42 <sup>ab</sup>	*
Satse på lokal omsetning, "kortreist mat"	Q9J	639	4,66	2,03	4,76 <sup>a</sup>	4,94 <sup>a</sup>	4,22 <sup>b</sup>	4,36 <sup>ab</sup>	*
Mindre gjeld, bli gjeldsfri	Q9K	639	4,88	2,04	4,84	4,92	4,80	5,06	
Økt livskvalitet	Q9L	637	5,73	1,46	5,75	5,75	5,63	5,64	
Øke formuen (egenkapitalen)	Q9M	637	4,04	1,98	4,00 <sup>b</sup>	3,52 <sup>b</sup>	4,51 <sup>a</sup>	4,03 <sup>ab</sup>	**
Forbedre garden til neste generasjon	Q9N	638	5,54	1,54	5,56 <sup>a</sup>	5,57 <sup>a</sup>	5,69 <sup>a</sup>	4,56 <sup>b</sup>	**
God oppvekstplass for barn	Q9O	639	6,00	1,39	6,03	6,21	5,90	5,52	
Redusert arbeidsbelastning, for å få mer ferie og fritid	Q9P	633	4,85	1,91	4,66 <sup>b</sup>	4,80 <sup>ab</sup>	5,30 <sup>a</sup>	4,75 <sup>ab</sup>	**
Mindre arbeid, for å få tid til annet arbeid/næring	Q9Q	634	3,97	1,99	3,86	3,88	4,31	3,79	
Være dyktig gardbruker	Q9R	636	5,69	1,41	5,78 <sup>a</sup>	5,71 <sup>a</sup>	5,59 <sup>ab</sup>	5,09 <sup>b</sup>	*
Arbeide med dyr og/eller planter	Q9S	634	5,69	1,36	5,79	5,64	5,51	5,48	
Utvide produksjonen, bli større	Q9T	637	3,80	1,96	3,85 <sup>ab</sup>	3,35 <sup>b</sup>	4,17 <sup>a</sup>	3,03 <sup>b</sup>	**
Dekke sosiale behov, samvær med andre mennesker	Q9U	625	4,44	1,93	4,42	4,65	4,46	3,73	

<sup>a-b</sup> Gjennomsnittsverdier på samme linje, men med ulike tegn i hevet skrift er statistisk forskjellige ( $P < 0,05$ ).

<sup>1</sup> Variablene er signifikante ved \* $P < 0,05$ ; \*\* $P < 0,01$ ; \*\*\* $P < 0,001$ .

Det viktigste målet med gardsdrifta i gjennomsnitt for alle var å produsere kvalitetsvarer (6,34 i skår), fulgt av ta vare på kulturlandskapet, god oppvekstplass for barn, drive mest mulig miljøvennlig, sikker og stabil inntekt og økt livskvalitet. Størst mulig inntekt var rangert så langt nede som det 13. viktigste mål. De minst viktige målene var å utvide produksjon mindre arbeid (for å få tid til annet arbeid/næring) og å øke formuen.

Av gruppeforskjeller kan en merke seg:

- "Størst mulig inntekt" var viktigere for de konvensjonelle (helt oppe på 5. plass) enn ØKOLOGene og de ØKOINSPIRERTE. Det samme gjaldt for å øke formuen. For målene om "å drive mest mulig miljøvennlig" og å satse på lokal omsetning var det omvendt. Produksjon av kvalitetsmat var også viktigere for ØKOLOGer enn de KONVensjonelle, men den siste gruppa satte også dette målet særs høgt (6,14).
- "Ønske om å bo på og delta i livet på bygda", "bidra med noe positivt til samfunnet", "å forbedre garden til neste generasjon" og å "være dyktig gardbruker" var, ikke overraskende, minst viktige for gruppen NEDLAGT.
- Målet om "reduert arbeidsbelastning, for å få mer ferie og fritid" var viktigere for gruppen KONV enn ØKOLOGene.
- Å "utvide produksjon, bli større" betydde mer for de KONVensjonelle enn de ØKOINSPIRERTE og de NEDLAGTe.

# Spørsmål 10 – om salgs- og distribusjonskanaler

Spørsmålet vi stilte var følgende:

## Hvor viktig er følgende salgs- og distribusjonskanaler for deg?

Sett ett kryss per linje på en 10-punkts prosentkala fra 0-100 hvor 0="Ingen omsetning" og 100="All omsetning"

Spørsmålet skulle besvares av de som fortsatt driver garden. Akkurat som spørsmål 6 blir her spørsmål 1 (og ikke spørsmål 7) brukt til å gruppere, siden det her er mer naturlig å gruppere ut fra nåværende driftsform, og ikke en mulig framtidig driftsform. Men her vises bare resultater fra tre grupper, siden de som har lagt ned drifta ikke skulle svare. Resultatene vi fikk på de alternativene vi ramset opp, basert på svarene for alle respondentene og for de tre gardsaktive gruppene ut fra spørsmål 1 var:

Variabel	Var-kode	Alle		St. avvik	Økolog	Øko-insp	Konv	F-test <sup>1</sup>
		Antall	% andel		% andel	% andel	% andel	
Salgssamvirke, andelslag	Q10A	533	67,1	38,6	66,6	55,6	72,5	
Private foredlingsbedrifter	Q10B	533	13,0	24,8	13,1	11,9	12,5	
Direkte salg til forbruker	Q10C	533	14,1	26,6	14,8 <sup>b</sup>	25,4 <sup>a</sup>	8,7 <sup>c</sup>	**
Direkte salg til restaurant, butikk m.m.	Q10D	533	3,9	11,5	3,9	6,9	2,5	

<sup>a-c</sup> Gjennomsnittsverdier på samme linje, men med ulike tegn i hevet skrift er statistisk forskjellige ( $P < 0,05$ ).

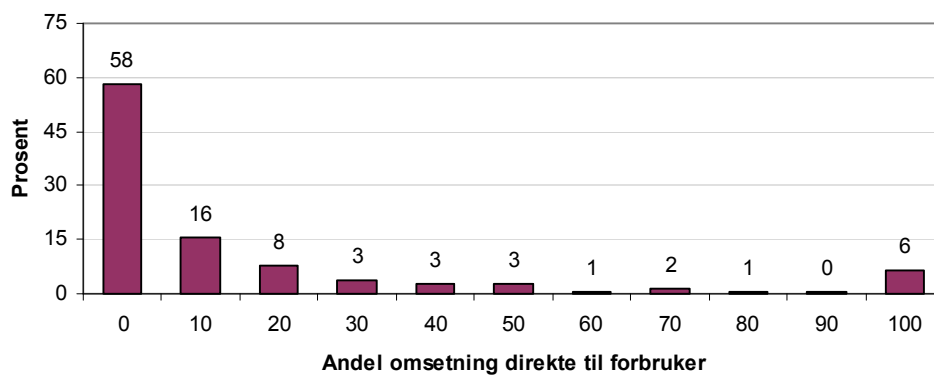
<sup>1</sup> Variablene er signifikante ved \* $P < 0,05$ ; \*\* $P < 0,01$ ; \*\*\* $P < 0,001$ .

I gjennomsnitt (uvektet mht omsetning på gardsbrukene) omsettes 67 % gjennom samvirke, 13 % gjennom private foredlingsbedrifter og ca. 18 % som direkte salg til forbruker eller restaurant/butikk.

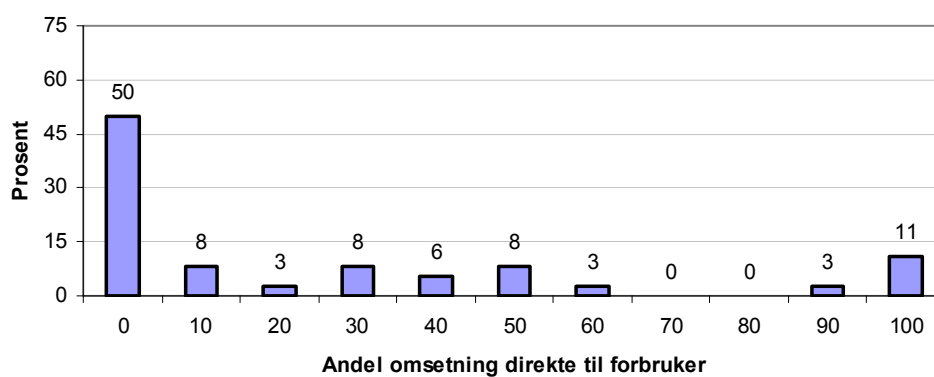
Direkte salg til forbruker er mest utbredt i gruppen økoinspirerte (hele 25,4 %), deretter gruppen økolog (14,8 %) og de konvensjonelle ligger lågest med 8,7 %. Muligens er en del av de nåværende økoinspirerte lite avhengige av Debio-godkjenningen og økologiske produksjons-tilskudd og pristillegg for å kunne selge varer (kanskje med andre og mer verdifulle tilleggskvaliteter) direkte til forbrukere?

Figuren nedenfor viser i hvilken grad de tre gruppene selger produksjonen ved direkte salg til forbruker (Q10C). Vi ser at en flest hos de økoinspirerte selger en stor andel direkte til forbruker. Ca. 25 % (9 stk.) av de økoinspirerte selger halvparten eller mer direkte til forbruker, mot bare 10 % av økologene og bare 5 % av de konvensjonelle.

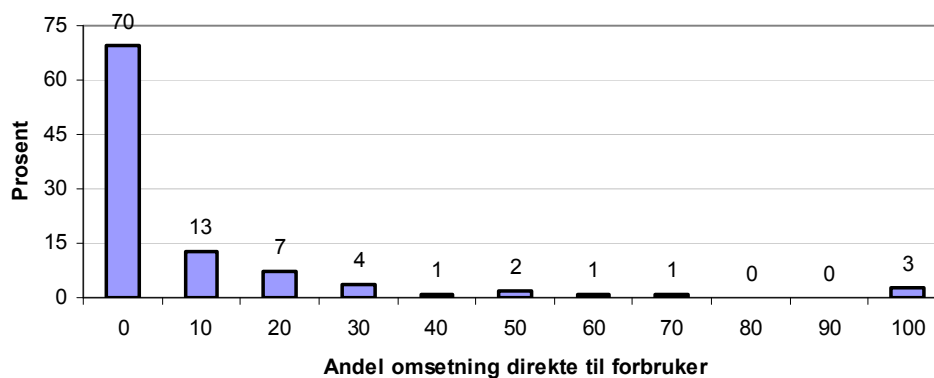
**Økolog, N = 378**



**Økoinspirerte, N = 36**



**Konv, N = 112**



## Spørsmål 11 – om arbeidsforbruk

**Anslå antall arbeidstimer i jordbruket på garden i år 2006, for alle personer:**

Også for dette spørsmålet er spørsmål 1 (og ikke spørsmål 7) brukt til å gruppere, siden det her er mest naturlig å gruppere ut fra nåværende driftsform. Svarene vi fikk var:

Variabel	Var-kode	Alle		Økolog	Øko-insp	Konv	F-test <sup>1</sup>
		Antall	Snitt	St. avvik	Snitt	Snitt	
Ca. .... timer	Q11A	493	2490	2374	2528	2457	2320
Herav ca. timer utført av familien: ...	Q11B	464	1823	1487	1906	1617	1595

<sup>1</sup>Variablene er signifikante ved \* $P < 0,05$ ; \*\* $P < 0,01$ ; \*\*\* $P < 0,001$ .

I gjennomsnitt var arbeidsforbruket i jordbruket nesten 2500 timer, herav ca. 1800 timer utført av familien. Spredningen var stor, men det var ingen statistisk signifikante forskjeller mellom gruppene. Til sammenligning, i følge Budsjettnemnda for jordbruket var arbeidsforbruket i jordbruket generelt i 2006 på 2275 timer (BJF, 2008).

Verdier for gruppen NEDLAGT er i dette spørsmål ikke rapportert, pga. få observasjoner (men inkludert i gruppen alle).

## Spørsmål 12 – om holdning til økologisk

Spørsmålet vi stilte var følgende:

**Hver linje nedenfor inneholder to påstander om hvordan du ser på ulike forhold. Kryss av ett av svaralternativene 1-7 på hver linje. For eksempel avkrysses alternativ 1 om påstanden til venstre helt klart passer best med din oppfatning, mens alternativ 7 avkrysses om påstand til høyre helt klart passer best. Avkryssning av alternativ 4 antyder at begge påstander er like holdbare.**

Jeg prøver å kjøpe mest mulig økologisk mat	<input type="checkbox"/>	<input type="checkbox"/>	<input type="checkbox"/>	<input type="checkbox"/>	<input type="checkbox"/>	<input type="checkbox"/>	<input type="checkbox"/>	Jeg kjøper aldri økologisk mat
	1	2	3	4	5	6	7	
De to siste åra er jeg blitt mer positiv til økologisk landbruk	<input type="checkbox"/>	<input type="checkbox"/>	<input type="checkbox"/>	<input type="checkbox"/>	<input type="checkbox"/>	<input type="checkbox"/>	<input type="checkbox"/>	De to siste åra er jeg blitt mer negativ til økologisk landbruk
	1	2	3	4	5	6	7	
De to siste åra er landbrukspolitikken blitt mer positiv til økologisk landbruk enn før	<input type="checkbox"/>	<input type="checkbox"/>	<input type="checkbox"/>	<input type="checkbox"/>	<input type="checkbox"/>	<input type="checkbox"/>	<input type="checkbox"/>	De to siste åra er landbrukspolitikken blitt mer negativ til økologisk landbruk enn før
	1	2	3	4	5	6	7	

**Besvares kun av de som er utmeldt av Debio-ordningen og fortsatt driver gard**

Driver etter prinsippene for økologisk drift, men uten å være med i Debio-ordningen	<input type="checkbox"/>	<input type="checkbox"/>	<input type="checkbox"/>	<input type="checkbox"/>	<input type="checkbox"/>	<input type="checkbox"/>	<input type="checkbox"/>	Driver konvensjonelt jordbruk
	1	2	3	4	5	6	7	
Bruker ikke kunstgjødsel	<input type="checkbox"/>	<input type="checkbox"/>	<input type="checkbox"/>	<input type="checkbox"/>	<input type="checkbox"/>	<input type="checkbox"/>	<input type="checkbox"/>	Bruker anbefalte mengder kunstgjødsel for konvensjonell drift
	1	2	3	4	5	6	7	
Bruker ikke kjemiske plantevernmidler	<input type="checkbox"/>	<input type="checkbox"/>	<input type="checkbox"/>	<input type="checkbox"/>	<input type="checkbox"/>	<input type="checkbox"/>	<input type="checkbox"/>	Bruker anbefalte doser plantevernmidler for konv. drift
	1	2	3	4	5	6	7	



Og resultatene vi fikk på de alternativene vi ramset opp, basert på svarene for alle respondentene og for de 4 gruppene ØKOLOG, ØKOINSPIRERTE, KONV og NEDLAGT (og også for sp. 12a til sp. 12c gruppert ut fra spørsmål 1) var:

Variabel	Var- kode	Alle		St. avvik	Økolog	Øko- insp	Konv	Ned- lagt	F- test <sup>1</sup>
		Antall	Snitt		Snitt	Snitt	Snitt	Snitt	
<b>A-C gruppert ut fra sp. 1</b>									
	Q12A	645	3,36	1,78	3,05 <sup>b</sup>	3,33 <sup>b</sup>	4,47 <sup>a</sup>	2,61 <sup>b</sup>	***
	Q12B	642	3,21	1,71	2,88 <sup>c</sup>	3,51 <sup>b</sup>	4,21 <sup>a</sup>	2,47 <sup>c</sup>	***
	Q12C	640	3,05	1,65	2,96 <sup>b</sup>	2,91 <sup>ab</sup>	3,41 <sup>a</sup>	2,88 <sup>ab</sup>	*
<b>A-C gruppert ut fra sp. 7</b>									
	Q12A	645	3,36	1,78	ØKO- LOG	ØKO- INSP	KONV	NED- LAGT	***
	Q12B	642	3,21	1,71	2,83 <sup>c</sup>	3,87 <sup>ab</sup>	4,33 <sup>a</sup>	3,24 <sup>bc</sup>	***
	Q12C	640	3,05	1,65	2,60 <sup>b</sup>	3,88 <sup>a</sup>	4,14 <sup>a</sup>	3,03 <sup>b</sup>	***
					2,66 <sup>b</sup>	3,39 <sup>a</sup>	3,58 <sup>a</sup>	3,40 <sup>a</sup>	***
<b>Bare besvares av Debio-utmeldte og fortsatt driver</b>									
	Q12D	171	4,75	2,29		Øko- insp	Konv		***
	Q12E	172	4,76	2,29		2,28	5,58		***
	Q12F	172	3,49	2,45		2,21	5,61		***
						1,67	4,10		***

<sup>a-c</sup> Gjennomsnittsverdier på samme linje, men med ulike tegn i hevet skrift er statistisk forskjellige ( $P < 0,05$ ).

<sup>1</sup>Variablene er signifikante ved \* $P < 0,05$ ; \*\* $P < 0,01$ ; \*\*\* $P < 0,001$ .

For dette spørsmålet er sp. 1 (men også sp. 7 er lagt inn til orientering) brukt til å gruppere, siden det her er mer naturlig med gruppering ut fra nåværende driftsform, og ikke en mulig framtidig driftsform. Våre kommentarer knyttes til gruppering ut fra sp. 1.

Gruppene ØKOLOG, ØKOINSPIRERTE og NEDLAGTE er mer ivrige på å kjøpe økologisk mat, de konvensjonelle minst.

Gruppene ØKOLOG og NEDLAGTE er blitt noe mer positive til økologisk landbruk de to siste åra, mens gruppene ØKOINSPIRERTE og KONV er nær nøytrale.

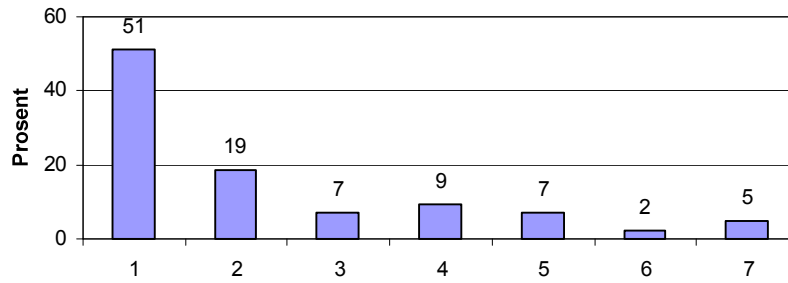
Flere av de Debio-godkjente (gruppen ØKOLOG) enn de andre synes landbrukspolitikken de to siste åra er blitt mer positiv til økologisk landbruk. I gjennomsnitt utvalget litt positive til påstanden.

Siste del av spørsmålet (D-F) skulle bare besvares av de som er utmeldt av Debio-ordningen og fortsatt driver gard. Vi har her delt disse inn i to grupper ut fra om de per i dag driver etter økologiske prinsipper eller konvensjonelt (spørsmål 1).

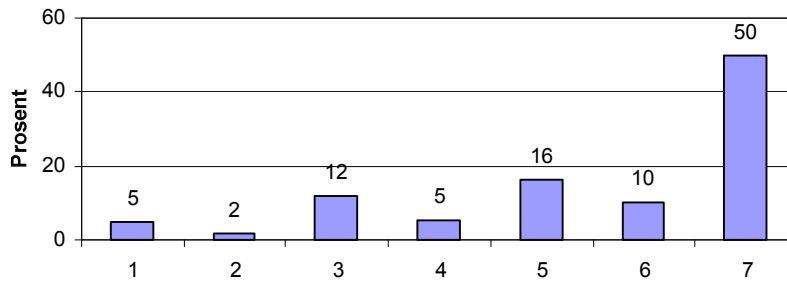
Gjennomsnittstallene tyder på at de fleste konvensjonelle driver konvensjonelt jordbruk omtrent som andre. De aller fleste bruker anbefalte mengder kunstgjødsel, mens en del bruker mindre plantevernmidler enn anbefalt. Gruppen ØKOINSPIRERTE ligger nok atskillig nærmere ”å drive etter prinsippene for økologisk drift, men uten å være med i Debio-ordningen”.

Figurene nedenfor (gruppert ut fra spørsmål 1) viser at mer enn halvparten av dem aldri bruker kunstgjødsel og mer enn 70 % av dem bruker aldri plantevernmidler. Blant de konvensjonelle uttrykker ca. 75 % prosent at de driver bortimot konvensjonelt (fem eller mer på skalaen). Få av dem bruker ikke kunstgjødsel, mens en av fire ikke nytter plantevernmidler.

**Økoinspirerte, N = 43**

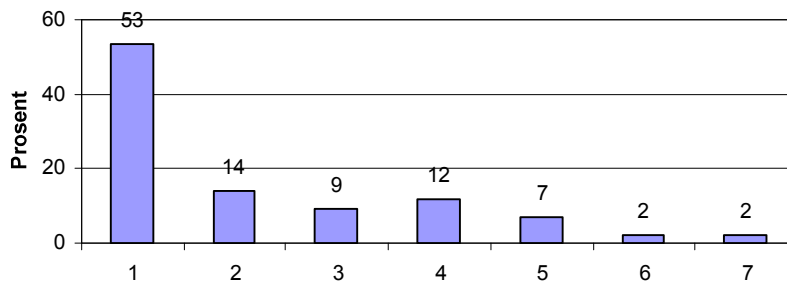


**Konv, N = 128**

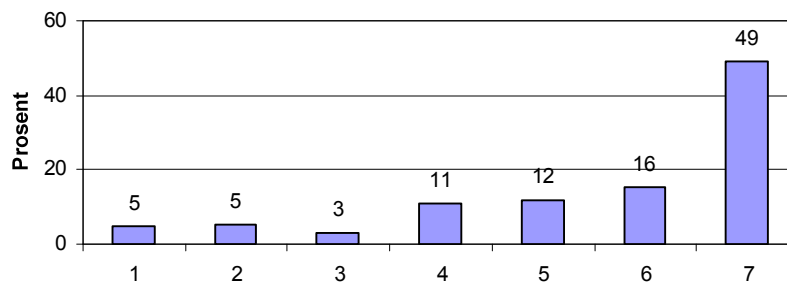


1 = Driver etter prinsippene for økologiske drift  
..... 7 = Driver konvensjonelt jordbruk

**Økoinspirerte, N = 43**

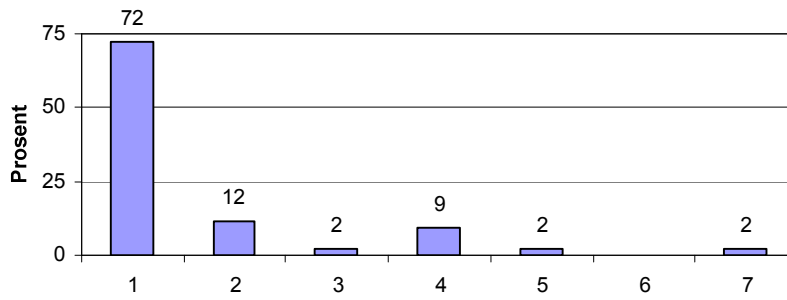


**Konv, N = 129**

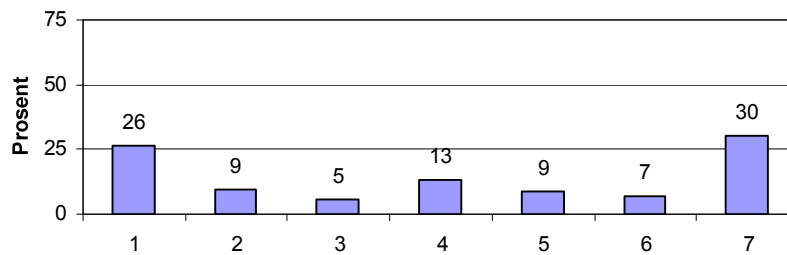


1 = Bruker ikke kunstgjødsel .....  
7 = Bruker anbefalte mengder kunstgjødsel

Økoinspirerte, N = 43

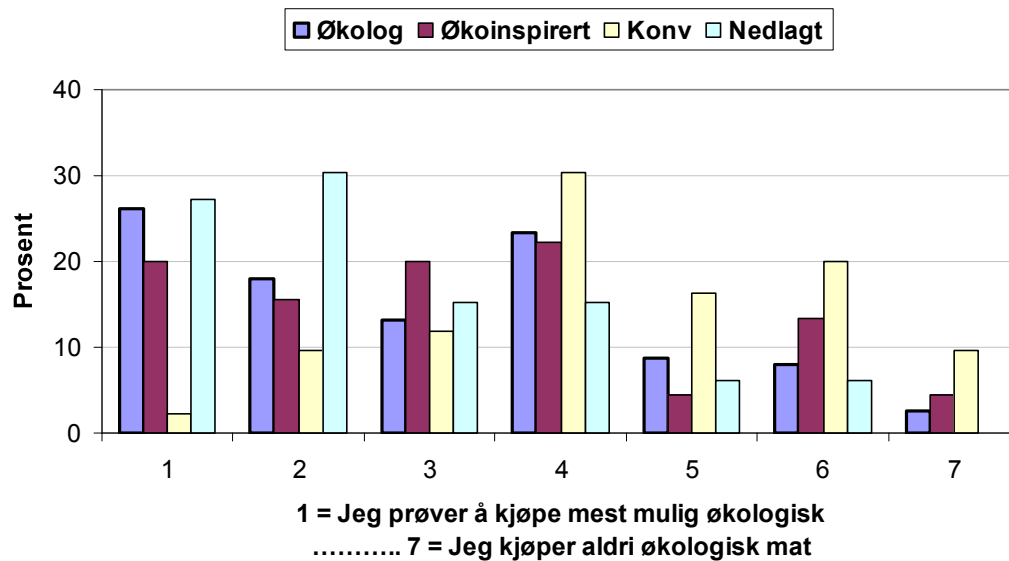


Konv, N = 129



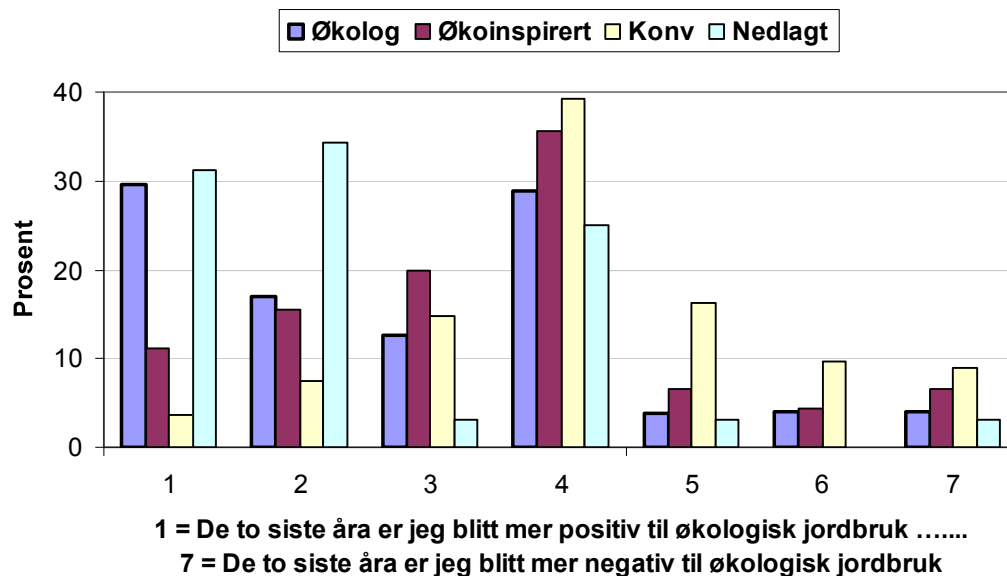
1 = Bruker ikke kjemiske plantevernmidler .....  
7 = Bruker anbefalte doser plantevernmidler for konv. drift

Figuren nedenfor (gruppert ut fra spørsmål 1) belyser spredningen i svar for første delspørsmål 12 (1 = Jeg prøver å kjøpe mest mulig økologisk mat ..... 7 = Jeg kjøper aldri økologisk mat), fordelt på de 4 gruppene økolog, økoinspirert, konv og nedlagt:

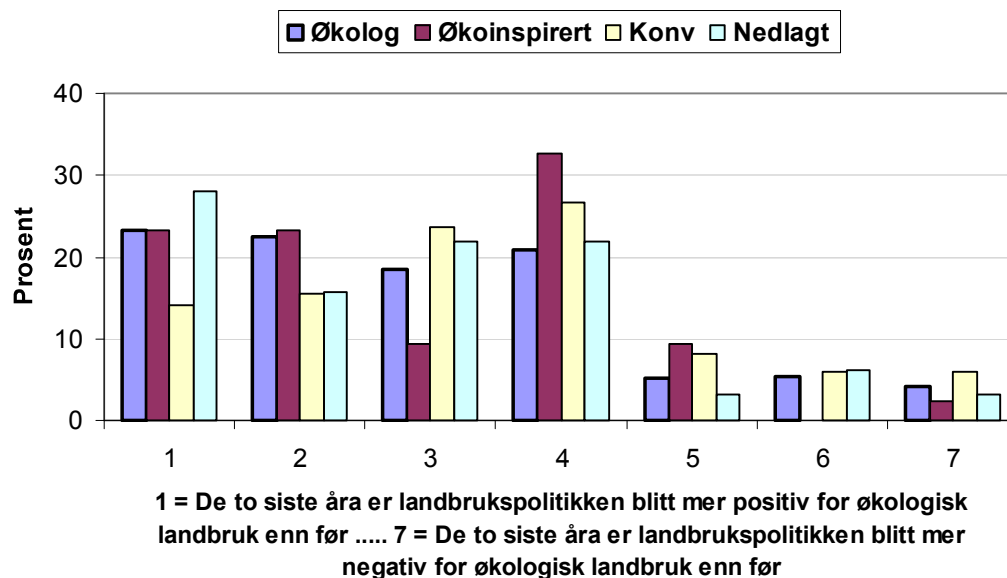


1 = Jeg prøver å kjøpe mest mulig økologisk mat .....  
7 = Jeg kjøper aldri økologisk mat

Neste figur nedenfor belyser spredningen i svar for andre delspørsmål 12 (1 = De to siste åra er jeg blitt mer positiv til økologisk landbruk ..... 7 = De to siste åra er jeg blitt mer negativ til økologisk landbruk), fordelt på de 4 gruppene økolog, økoinspirert, konv og nedlagte (gruppert ut fra spørsmål 1):



Figuren nedenfor belyser spredningen i svar for tredje delspørsmål 12 (1 = De to siste åra er landbrukspolitikken blitt mer positiv for økologisk landbruk enn før ..... 7 = De to siste åra er landbrukspolitikken blitt mer negativ for økologisk landbruk enn før), fordelt på de 4 gruppene økolog, økoinspirert, konv og nedlagte (også gruppert ut fra spørsmål 1):



# Spørsmål 13 – om forventede og faktiske problemer ved økologisk gardsdrift

## Vurder følgende forhold ved økologisk gardsdrift

Svar "Ja" eller "Nei" både for forventede problemer du anså ved omlegging til økologisk drift og for hva du faktisk har opplevd som problem i ettertid

Variabel	Var-kode	Alle			ØKO-LOG	ØKO-INSP	KONV	NED-LAGT	Khi. kv.-test <sup>1</sup>
		An-tall	Andel "Ja"	St. avvik	Andel "Ja"	Andel "Ja"	Andel "Ja"	Andel "Ja"	
<b>Forventede problemer</b>									
Arbeidsforbruk	Q13A_FOR	600	0,42	0,49	0,41	0,42	0,45	0,52	
Avlingsnivå	Q13B_FOR	593	0,59	0,49	0,58	0,54	0,64	0,69	
Førtilgang	Q13C_FOR	505	0,37	0,48	0,38	0,38	0,34	0,44	
Dyrehelelse	Q13D_FOR	497	0,05	0,22	0,03	0,05	0,10	0,07	
Plantevern (skadedyr, sykdommer)	Q13E_FOR	581	0,36	0,48	0,35 <sup>ab</sup>	0,36 <sup>ab</sup>	0,45 <sup>a</sup>	0,20 <sup>b</sup>	*
Ugrastilstand	Q13F_FOR	576	0,62	0,48	0,61	0,61	0,70	0,57	
Tilgang på husdyrgjødsel	Q13G_FOR	585	0,30	0,46	0,31	0,23	0,30	0,33	
Kunnskap om økologisk gardsdrift	Q13H_FOR	596	0,35	0,48	0,37	0,38	0,29	0,37	
Behov for maskiner og redskap	Q13I_FOR	596	0,23	0,42	0,23	0,29	0,20	0,13	
Lokalt miljø for økologisk drift / nettverk	Q13J_FOR	594	0,26	0,44	0,26	0,26	0,24	0,33	
Rådgivning	Q13K_FOR	589	0,14	0,35	0,15	0,17	0,09	0,20	
Lønnsomhet	Q13L_FOR	591	0,34	0,47	0,30	0,32	0,41	0,50	*
Priser på økologiske produkter	Q13M_FOR	588	0,31	0,46	0,30	0,32	0,33	0,23	
Økologiske tilskudd	Q13N_FOR	589	0,19	0,39	0,18	0,23	0,18	0,13	
Regelverk for økologisk landbruk	Q13O_FOR	587	0,38	0,49	0,38	0,40	0,34	0,47	
Myndighetene som drivkraft og inspirator	Q13P_FOR	587	0,32	0,47	0,35	0,26	0,30	0,37	
Dokumentasjon / inspeksjon	Q13Q_FOR	597	0,31	0,46	0,31	0,25	0,32	0,43	
Avsetning av økologiske varer	Q13R_FOR	590	0,23	0,42	0,26 <sup>a</sup>	0,28 <sup>a</sup>	0,12 <sup>b</sup>	0,27 <sup>ab</sup>	**
<b>Faktiske problemer</b>									
Arbeidsforbruk	Q13A_FAK	589	0,39	0,49	0,32 <sup>b</sup>	0,45 <sup>ab</sup>	0,48 <sup>a</sup>	0,46 <sup>ab</sup>	**
Avlingsnivå	Q13B_FAK	601	0,51	0,50	0,42 <sup>c</sup>	0,50 <sup>bc</sup>	0,68 <sup>a</sup>	0,67 <sup>ab</sup>	***
Førtilgang	Q13C_FAK	505	0,36	0,48	0,31	0,42	0,42	0,42	
Dyrehelelse	Q13D_FAK	485	0,05	0,22	0,01 <sup>b</sup>	0,06 <sup>ab</sup>	0,13 <sup>a</sup>	0,12 <sup>a</sup>	***
Plantevern (skadedyr, sykdommer)	Q13E_FAK	572	0,22	0,41	0,17 <sup>b</sup>	0,27 <sup>ab</sup>	0,31 <sup>a</sup>	0,18 <sup>ab</sup>	**
Ugrastilstand	Q13F_FAK	579	0,56	0,50	0,49 <sup>b</sup>	0,58 <sup>ab</sup>	0,69 <sup>a</sup>	0,63 <sup>ab</sup>	**
Tilgang på husdyrgjødsel	Q13G_FAK	596	0,35	0,48	0,33	0,38	0,38	0,38	
Kunnskap om økologisk gardsdrift	Q13H_FAK	590	0,20	0,40	0,19	0,25	0,22	0,17	
Behov for maskiner og redskap	Q13I_FAK	595	0,26	0,44	0,23	0,33	0,27	0,28	
Lokalt miljø for økologisk drift / nettverk	Q13J_FAK	596	0,33	0,47	0,30	0,39	0,34	0,38	
Rådgivning	Q13K_FAK	591	0,25	0,43	0,21	0,31	0,27	0,31	
Lønnsomhet	Q13L_FAK	600	0,49	0,50	0,34 <sup>c</sup>	0,54 <sup>b</sup>	0,73 <sup>a</sup>	0,66 <sup>ab</sup>	***
Priser på økologiske produkter	Q13M_FAK	598	0,58	0,49	0,51 <sup>b</sup>	0,56 <sup>b</sup>	0,73 <sup>a</sup>	0,69 <sup>ab</sup>	***
Økologiske tilskudd	Q13N_FAK	598	0,37	0,48	0,31 <sup>b</sup>	0,47 <sup>a</sup>	0,43 <sup>ab</sup>	0,41 <sup>ab</sup>	*
Regelverk for økologisk landbruk	Q13O_FAK	600	0,57	0,50	0,45 <sup>b</sup>	0,76 <sup>a</sup>	0,71 <sup>a</sup>	0,55 <sup>ab</sup>	***
Myndighetene som drivkraft og inspirator	Q13P_FAK	594	0,53	0,50	0,47 <sup>c</sup>	0,48 <sup>bc</sup>	0,64 <sup>ab</sup>	0,76 <sup>a</sup>	***
Dokumentasjon / inspeksjon	Q13Q_FAK	600	0,33	0,47	0,24 <sup>b</sup>	0,48 <sup>a</sup>	0,43 <sup>a</sup>	0,46 <sup>a</sup>	***
Avsetning av økologiske varer	Q13R_FAK	598	0,39	0,49	0,31 <sup>b</sup>	0,50 <sup>a</sup>	0,49 <sup>a</sup>	0,48 <sup>ab</sup>	***

<sup>a-c</sup> Gjennomsnittsverdier på samme linje, men med ulike tegn i hevet skrift er statistisk forskjellige ( $P < 0,05$ ).

<sup>1</sup> Variablene er signifikante ved \* $P < 0,05$ ; \*\* $P < 0,01$ ; \*\*\* $P < 0,001$ .

Slik vi har behandlet svarene på dette spørsmålet vil en verdi større enn 0,5 innebære at gardbrukerne i gjennomsnitt var forventet å være stort problem (forventet problem), eller viste seg å være et betydelig problem (faktisk problem). Verdier nær 0 viser at få forventet eller opplevde problemet som alvorlig. Siden vi har spurt om de samme forholdene både som forventet og faktisk problem, er det mulig å analysere om ulike grupper av gardbrukere hadde en mer eller mindre optimistisk innstilling til omleggingen, i hvilken grad de klarte å forutsi hvilke problemer de faktisk støtte på, og om det er forskjeller mellom gruppene av bønder med hensyn til hvor vanskelig de synes det er/var å drive økologisk.

I gjennomsnitt for alle ble det på forhånd særlig forventet problemer med ugrastilstanden og avlingsnivået. Dernest, med atskillig lågere frekvens, kom arbeidsforbruk, regelverk for økologisk landbruk, førtilgang og plantevern (skadedyr, sjukdommer).

Færrest forventet problemer med dyrehelse (bare 5 %), rådgivning og økologiske tilskudd. Det var få og små forskjeller i forventinger mellom de fire gruppene. Det mest signifikante avviket var at færrest konvensjonelle forventet problemer med å avsette økologiske varer.

I ettertid har det vist seg at de forhold som faktisk ble opplevd som problematisk av flest i ettertid er: priser på økologiske produkt, regelverk for økologisk landbruk, ugrastilstand, myndighetene som drivkraft og inspirator, avlingsnivå og lønnsomhet. Halvparten eller mer oppfattet disse forholdene som problematiske, og de gikk igjen som topprangerte innen de fire gruppene. De andre forholdene lå alle under 40 %. Dyrehelse skilte seg ut som det klart minst uproblematisk. Andre forhold med ganske lite problemer var kunnskap om økologisk gardsdrift, plantevern (skadedyr, sjukdommer), rådgivning og behov for maskiner og redskaper.

Sjøl om gruppen ØKOLOG hadde mye av den samme rangeringen som gjennomsnittet, var det for *samtlig*e variable færre av dem enn de andre som faktisk hadde opplevd problemer ved den økologiske gardsdrifta. For forholdene *lønnsomhet* og *dokumentasjon/inspeksjon* skilte ØKOLOGene seg ut fra alle de tre andre gruppene. Økologene var også forskjellige fra minst en annen av de tre gruppene for forhold som arbeidsforbruk, avlingsnivå, dyrehelse, plantevern, ugrastilstand, lønnsomhet (forskjellig fra alle andre), priser på økologiske produkt, økologiske tilskudd, regelverk for økologisk landbruk, myndighetene som drivkraft og inspirator, dokumentasjon/inspeksjon og avsetning av økologiske varer.

I gruppen ØKOINSPIRERTE var ”regelverk for økologisk landbruk” på en soleklar førsteplass på den faktiske problemlista med 76 %. Hos de KONVensjonelle fikk lønnsomhet, priser på økologiske produkt, og regelverk for økologisk drift mer enn 70 % andel ”Ja” til faktiske problemer. Ugrastilstand, avlingsnivå og myndighetene som drivkraft og inspirator lå nær 70 %. Hele tre av fire NEDLAGTe krysset av for mangler ved ”myndighetene som drivkraft og inspirator”. Priser, avlingsnivå, lønnsomhet og ugrastilstand skåret også svært høgt. Disse funnene bekrefter tendensene i spørsmål 8 om at økonomi, regelverk og politikk er av de viktigste grunner til at mange melder seg ut av Debio-ordningen.

Ser vi på forskjeller mellom de tre gruppene som har eller planlegger å melde seg ut av Debio-ordningen var avlingsnivået et mindre problem for de ØKOINSPIRERTE. Lønnsomhet og priser på økologiske produkt var mindre problematisk for de ØKOINSPIRERTE enn de KONVensjonelle. Manglende drivkraft og inspirasjon fra myndighetene var et større problem for de NEDLAGTe enn de ØKOINSPIRERTE.

Hvor var det størst positive og negative avvik mellom forventet og faktisk problem?

I gjennomsnitt for alle og innen gruppene var det mindre faktiske problemer enn forventet med egen kunnskap om økologisk drift, plantevern (skadedyr og sjukdommer), avlingsnivå og ugrastilstand. De negative ”overraskelsene” (også innen alle gruppene) kom heller på forhold som: priser på økologiske produkt, myndighetene som drivkraft og inspirator, regelverk for økologisk landbruk, økologiske tilskudd, avsetning av økologiske varer og lønnsomhet.

De negative avvikene samsvarer svært godt med de viktigste oppgitte årsaker til å melde seg ut av Debio-ordningen i spørsmål 8, dvs. politiske rammevilkår, økologisk regelverk og lønnsomhet. Altså, forhold man ikke venter seg store problemer med, men som likevel blir vanskelige, ser ut til å kunne utløse en utmelding. På den andre siden ble ugras forventet å bli et stort problem. Sjøl om ugras også viser seg å bli en verkebyll for mange, er ikke faktisk hyppighet av ugrasproblemer større enn antatt før omlegging. Det kan være en grunn til at ugrasproblemer ikke var av de aller viktigste utmeldingsgrunner i spørsmål 8.

# Spørsmål 14 – om holdninger til utsagn om ....

Hvordan bedømmer du følgende utsagn?

Sett ett kryss per linje på en skala fra 1-7 hvor 1="Helt uenig" og 7="Helt enig"

Variabel	Var- kode	Alle		St. avvik	ØKO- LOG	ØKO- INSP	KONV	NED- LAGT	F- test <sup>1</sup>
		Antall	Snitt		Snitt	Snitt	Snitt	Snitt	
<b>Økologisk landbruk</b>									
I forhold til konvensjonelle bruk får økologiske bruk for mye produksjonstilskudd	Q14A	637	1,87	1,59	1,52 <sup>c</sup>	2,29 <sup>ab</sup>	2,51 <sup>a</sup>	1,69 <sup>bc</sup>	***
Økologisk landbruk er mer miljøvennlig enn konvensjonelt	Q14B	641	5,89	1,71	6,32 <sup>a</sup>	5,50 <sup>bc</sup>	5,08 <sup>c</sup>	5,97 <sup>ab</sup>	***
Økologisk mat er sunnere enn den konvensjonelle	Q14C	644	5,54	1,77	5,94 <sup>a</sup>	5,09 <sup>b</sup>	4,81 <sup>b</sup>	5,50 <sup>ab</sup>	***
Økologisk dyrehold tar bedre vare på husdyras helse/velferd	Q14D	639	5,08	1,89	5,43 <sup>a</sup>	4,75 <sup>b</sup>	4,40 <sup>b</sup>	5,22 <sup>ab</sup>	***
Økologisk drift er mer faglig krevende enn konvensjonell	Q14E	643	5,50	1,71	5,73 <sup>a</sup>	5,00 <sup>b</sup>	5,27 <sup>b</sup>	5,28 <sup>ab</sup>	***
Økologisk landbruk passer ikke meg	Q14F	641	2,27	1,78	1,55 <sup>c</sup>	2,67 <sup>b</sup>	3,79 <sup>a</sup>	1,78 <sup>c</sup>	***
Jeg har fått god veiledning om økologisk drift	Q14G	636	4,41	1,80	4,56 <sup>a</sup>	4,03 <sup>b</sup>	4,42 <sup>ab</sup>	4,10 <sup>ab</sup>	*
Jeg samlet mye informasjon om økologisk drift før omleggingen	Q14H	641	4,68	1,81	4,81	4,62	4,40	4,56	
<b>Jordbruk – samfunn og miljø</b>									
Andre i lokalsamfunnet er negative til de som driver økologisk	Q14I	641	3,83	1,95	3,87	3,66	3,64	4,34	
Jeg er svært engasjert i akt./foreninger i lokalsamfunnet	Q14J	642	3,80	1,98	3,79	3,99	3,78	3,38	
I lokalsamfunnet mitt er det godt økologisk fagmiljø	Q14K	641	3,02	1,89	3,21	2,82	2,85	2,69	
Det er viktig å videreføre tradisjoner på garden	Q14L	640	4,64	1,80	4,56	4,85	4,73	4,28	
Avrenning fra norsk jordbruk er et stort miljøproblem	Q14M	638	4,57	1,77	4,80 <sup>a</sup>	4,41 <sup>ab</sup>	4,11 <sup>b</sup>	4,34 <sup>ab</sup>	***
Klimagassutslipp fra norsk jordbruk er et stort miljøproblem	Q14N	639	3,50	1,89	3,65 <sup>a</sup>	3,45 <sup>ab</sup>	3,15 <sup>b</sup>	3,03 <sup>ab</sup>	*
Det brukes for mye kjemiske plantevernmidler i norsk jordbruk	Q14O	645	5,37	1,74	5,73 <sup>a</sup>	5,38 <sup>a</sup>	4,46 <sup>b</sup>	5,41 <sup>a</sup>	***
Det burde vært lov å dyrke genmodifiserte vekster i Norge	Q14P	643	1,48	1,22	1,35 <sup>a</sup>	1,59 <sup>ab</sup>	1,68 <sup>b</sup>	1,66 <sup>ab</sup>	*
<b>Miljøholdninger</b>									
Balansen i naturen er svært ømfintlig og lett å forstyrre	Q14Q	642	5,61	1,53	5,73 <sup>a</sup>	5,65 <sup>ab</sup>	5,21 <sup>b</sup>	5,63 <sup>ab</sup>	**
Vi mennesker har rett til forandre naturmiljøet slik at det tilfredsstillere våre behov	Q14R	641	2,32	1,58	2,21	2,36	2,58	2,06	
Mennesket misbruker naturen i et omfang som er svært alvorlig	Q14S	641	5,29	1,84	5,45 <sup>a</sup>	5,41 <sup>a</sup>	4,78 <sup>b</sup>	5,10 <sup>ab</sup>	**
Den såkalte "miljøkrisa" er betydelig overdrevet	Q14T	640	2,83	1,90	2,45 <sup>b</sup>	3,01 <sup>a</sup>	3,51 <sup>a</sup>	3,00 <sup>ab</sup>	***
Dyr og planter har lik rett til å leve på jorda som mennesker	Q14U	635	5,33	1,87	5,50 <sup>a</sup>	5,25 <sup>ab</sup>	4,98 <sup>b</sup>	5,19 <sup>ab</sup>	*
Balansen i naturen er stabil nok til å tåle påvirkningene fra moderne industrisamfunn	Q14V	643	2,23	1,47	2,05 <sup>b</sup>	2,23 <sup>b</sup>	2,70 <sup>a</sup>	2,32 <sup>ab</sup>	***
Hvis dagens kurs vedvarer vil vi snart oppleve en miljøkatastrofe	Q14W	643	5,20	1,81	5,49 <sup>a</sup>	5,16 <sup>a</sup>	4,50 <sup>b</sup>	4,97 <sup>ab</sup>	***
Menneskenes oppfinnsomhet vil sikre at jorda ikke blir ulevelig	Q14X	638	3,49	1,71	3,45	3,31	3,86	3,10	*

<sup>a-c</sup> Gjennomsnittsverdier på samme linje, men med ulike tegn i hevet skrift er statistisk forskjellige ( $P < 0,05$ ).

<sup>1</sup> Variablene er signifikante ved \* $P < 0,05$ ; \*\* $P < 0,01$ ; \*\*\* $P < 0,001$ .



På spørsmålene om tilskudd til økologisk jordbruk, egenskaper ved driftsformen sammenliknet med det konvensjonelle angående miljøvennlighet, sunnhet og dyrehelse og faglige krav var det øko-vennlige tendenser i alle grupper. For alle disse utsagnene var ØKOLOGene mer øko-vennlige enn de ØKOINSPIRERTE og de KONVensjonelle.

Flest KONVensjonelle mente at økologisk jordbruk ikke passet en (men gjennomsnittsskår under 4), færrest blant ØKOLOGene og de NEDLAGTe, og med de ØKOINSPIRERTE i ei mellomstilling. Det var noe ulike meninger om kvaliteten på veiledningen om økologisk drift (gjennomsnitt på 4,4) og hvorvidt det ble samlet inn mye informasjon før omleggingen. Flere ØKOLGer enn ØKOINSPIRERTE mente de hadde fått god veiledning.

Utsagnene om at ”andre i lokalsamfunnet er negative til de som driver økologisk” og ”jeg er svært engasjert i aktiviteter/foreninger i lokalsamfunnet” oppnådde skårer rett under 4-tallet. Gruppeforskjellene var små og ikke-signifikante. Påstanden om at ”i lokalsamfunnet mitt er det godt økologisk fagmiljø” oppnådde bare en skår på 3,02.

Miljøspørsmålene om norsk jordbruk viste at utsagnet om at ”det brukes for mye plantevernmidler i norsk jordbruk” skåret høgest. Avrenning ble sett på som et atskillig større miljøproblem enn klimagassutslipp. Færrest av de KONVensjonelle mente det ble brukt for mye plantevernmidler. Flere ØKOLOGer enn KONVensjonelle så på avrenning og klimagassutslipp fra norsk jordbruk som et stort miljøproblem.

KONVensjonelle hadde litt mer GMO-liberale holdninger enn ØKOLGene, men den svært låge gjennomsnittsskåren i alle grupper tydet på at de aller fleste ikke ønsker genmodifiserte vekster. Kun 5 % av de som svarte var da også helt eller delvis enige (5 til 7 på skalaen) i at det burde vært lov å dyrke genmodifiserte vekster i Norge; 3,8 % blant ØKOLOGene og 6,2 % blant de KONVensjonelle.

Utsagnene om miljøholdninger viser at mange er opptatt av miljøhensyn og ønsker å sikre en levelig klode for våre etterkommere. På flere av spørsmålene hadde ØKOLGene mer ”miljøvennlige” holdninger enn de KONVensjonelle.

## Spørsmål 15 – om medlemskap i ...

Er du medlem av ...? Flere kryss er mulig

Variabel	Var-kode	Alle			ØKO-LOG	ØKO-INSP	KONV	NED-LAGT	Khi. kv.-test <sup>1</sup>
		An-tall	Andel medl.	St. avvik	Andel medl.	Andel medl.	Andel medl.	Andel medl.	
Norsk Bonde- og Småbrukarlag	Q15A	664	0,20	0,40	0,21 <sup>ab</sup>	0,29 <sup>a</sup>	0,12 <sup>b</sup>	0,24 <sup>ab</sup>	**
Norges Bondelag	Q15B	664	0,52	0,50	0,56 <sup>a</sup>	0,40 <sup>b</sup>	0,59 <sup>a</sup>	0,32 <sup>b</sup>	***
Forsøksring	Q15C	664	0,54	0,50	0,60	0,48	0,53	0,38	*
Oikos – Økologisk landslag	Q15D	664	0,31	0,46	0,44 <sup>a</sup>	0,18 <sup>bc</sup>	0,09 <sup>c</sup>	0,29 <sup>ab</sup>	***
Biologisk-dynamisk Forening	Q15E	664	0,03	0,17	0,05 <sup>a</sup>	0,03 <sup>ab</sup>	0,00 <sup>b</sup>	0,00 <sup>ab</sup>	*
Lokale/regionale omsetningsinitiativ	Q15F	664	0,14	0,35	0,16	0,15	0,13	0,06	
Miljø- og naturvernorganisasjoner	Q15G	664	0,11	0,31	0,15 <sup>a</sup>	0,11 <sup>a</sup>	0,02 <sup>b</sup>	0,09 <sup>ab</sup>	***
Politisk parti	Q15H	664	0,28	0,45	0,29	0,32	0,27	0,24	

<sup>a-c</sup> Gjennomsnittsverdier på samme linje, men med ulike tegn i hevet skrift er statistisk forskjellige ( $P < 0,05$ ).

<sup>1</sup> Variablene er signifikante ved \* $P < 0,05$ ; \*\* $P < 0,01$ ; \*\*\* $P < 0,001$ .

Noe over halvparten er medlem i Norges Bondelag (NB), 19 % i Norsk Bonde- og Småbrukarlag (NBS). Relativt flere ØKOINSPIRERTE enn KONVensjonelle var medlem i NBS. NB hadde høyere andel hos ØKOLOGer og KONVensjonelle enn hos ØKOINSPIRERTE og NEDLAGTe.

Over halvparten var medlem i en forsøksring. Det er mest vanlig i gruppen ØKOLOG, minst i gruppen NEDLAGT, men gruppeforskjellene var ikke signifikante. Ca. 30 % er medlem i Oikos. Flere ØKOLGer enn ØKOINSPIRERTE og KONVensjonelle er med i Oikos. Oikos-hyppheten er også større blant NEDLAGTe enn hos KONVensjonelle. Bare noen få Debiogodkjente og ØKOINSPIRERTE er med i Biologisk-dynamisk forening.

Flere er med i lokale og regionale omsetningsintitativ (14 %) enn i miljø- og naturvernorganisasjoner (11 %). Flere ØKOLOGer og ØKOINSPIRERTE enn KONVensjonelle er med i miljø- og naturvernorganisasjoner. Nesten 30 % er medlem i et politisk parti.

## Spørsmål 16 – hovedansvarlig for drifta

Hvem har eller har hatt hovedansvaret for gardsdrifta? Sett kun ett kryss

Variabel	Alle	ØKO-LOG				ØKO-INSP		KONV		NEDLAGT		Khi. kv.-test <sup>1</sup>
		An-tall	Andel	Andel	Andel	Andel	Andel	Andel	Andel			
Kvinne/Mann/To eller flere	630	9/66/25	10/65/25	9/65/25	7/71/22	6/72/22						

<sup>1</sup> Variablene er signifikante ved \* $P < 0,05$ ; \*\* $P < 0,01$ ; \*\*\* $P < 0,001$ .

Færre enn 1 av 10 gardar drives av en kvinne, hele to av tre av en mann, mens mer enn en person har hovedansvaret på en av fire gardar. Det var ingen signifikante kjønnsforskjeller mellom gruppene.

## Spørsmål 17 – om utdanning

Hva er høyeste fullførte utdanning for hovedansvarlige for gardsdrifta? *Sett ett kryss*

Variabel	Alle		ØKO-LOG	ØKO-INSP	KONV	NEDLAGT	Khi. kv.-test <sup>1</sup>
	An-tall	Andel	Andel	Andel	Andel	Andel	
Grunn / Vgs, / U&H	605	11/51/38	10/52/38	9/52/39	12/55/33	17/37/47	

<sup>1</sup> Variablene er signifikante ved \* $P < 0,05$ ; \*\* $P < 0,01$ ; \*\*\* $P < 0,001$ .

11 % av de hovedansvarlige har bare grunnskoleutdanning, 51 % har videregående skole som høyeste fullførte utdanning og 38 % har høyskole- eller universitetsutdanning. Det var ingen signifikante forskjeller mellom gruppene, men legg merket til at bortimot halvparten av de NEDLAGTe har fullført høyere utdanning.

## Spørsmål 18 – om landbruksutdanning

Har hovedansvarlige fullført landbruksutdanning? *Sett ett kryss for høyeste utdanning*

Variabel	Alle		ØKO-LOG	ØKO-INSP	KONV	NEDLAGT	Khi. kv.-test <sup>1</sup>
	An-tall	Andel	Andel	Andel	Andel	Andel	
Nei / Ja vgs, / Ja U&H	607	42/43/15	39/44/17	45/34/20	43/47/10	53/44/3	

\* Variablene er signifikante ved \* $P < 0,05$ ; \*\* $P < 0,01$ ; \*\*\* $P < 0,001$ .

Nesten 60 % av de hovedansvarlige har fullført landbruksutdanning, 15 % på høyere nivå. Forskjellen mellom gruppene var ikke statistisk signifikant ( $P = 0,053$ ), men mindre enn halvparten av de NEDLAGTe hadde fullført landbruksutdanning.

## Spørsmål 19 – om kurs i økologisk landbruk

Har hovedansvarlige for gardsdrifta spesielle kurs eller utdanning i økologisk landbruk? *Sett ett kryss for høyeste utdanning*

Variabel	Alle		ØKO-LOG	ØKO-INSP	KONV	NEDLAGT	Khi. kv.-test*
	An-tall	Andel	Andel	Andel	Andel	Andel	
Nei / Korte / Vgs / U&H	609	50/44/2/4	45/49/2/4	51/42/2/6	61/35/3/1	53/47/0/0	

\* Variablene er signifikante ved \* $P < 0,05$ ; \*\* $P < 0,01$ ; \*\*\* $P < 0,001$ .

Ca. halvparten har tatt spesielle kurs eller utdanning i økologisk landbruk. Andelen med økologiske kurs og utdanning var minst (39 %) blant gruppen KONV, men gruppeforskjellene var ikke signifikante ( $P = 0,073$ ).

## Spørsmål 20 – om oppvekststed

Hvor har hovedansvarlige for gardsdrifta vokst opp? *Sett kun ett kryss*

Variabel	Alle		ØKO-LOG	ØKO-INSP	KONV	NEDLAGT	Khi. kv.-test <sup>1</sup>
	An-tall	Andel – Ja	Andel	Andel	Andel	Andel	
På gården	608	61	55,9 <sup>b</sup>	60,0 <sup>ab</sup>	71,0 <sup>a</sup>	67,7 <sup>ab</sup>	*
Andre gårder	608	17	17,8	17,0	11,7	25,8	
På bygda	608	11	11,4 <sup>a</sup>	16,0 <sup>a</sup>	6,2 <sup>ab</sup>	0,0 <sup>b</sup>	*
I byen	608	12	14,9	7,0	11,0	6,5	
På gården / Andre gårder / På bygda / I byen	608	61/17/11/12	56/18/11/15	60/17/6/11	71/12/6/11	68/26/0/6	**

<sup>a-b</sup> Gjennomsnittsverdier på samme linje, men med ulike tegn i hevet skrift er statistisk forskjellige ( $P < 0,05$ ).

<sup>1</sup> Variablene er signifikante ved \* $P < 0,05$ ; \*\* $P < 0,01$ ; \*\*\* $P < 0,001$ .

Nesten 80 % har vokst opp på gardsbruk, 10 % på bygda og 10 % i byen. Andelen oppvokst på gard var høgest hos de nedlagte (94 %) og lågest hos de økologiske (74 %).

## Spørsmål 21 – om alder

Hvilket år er du født?

Variabel	Var-kode	Alle		St. avvik	ØKO-LOG	ØKO-INSP	KONV	NED-LAGT	F-test <sup>1</sup>
		Antall	Snitt		Snitt	Snitt	Snitt	Snitt	
År du er født	Q21	637	1956,7	9,56	1957,5	1955,2	1957,3	1952,8	*

<sup>a-b</sup> Gjennomsnittsverdier på samme linje, men med ulike tegn i hevet skrift er statistisk forskjellige ( $P < 0,05$ ).

<sup>1</sup> Variablene er signifikante ved \* $P < 0,05$ ; \*\* $P < 0,01$ ; \*\*\* $P < 0,001$ .

Gjennomsnittsrespondenten var 50,3 år i 2007. De NEDLAGTE var signifikant eldre enn ØKOLOGene. Det var også en tendens til, om en ikke statistisk sikkert til at de NEDLAGTE var eldre enn de to andre gruppene.

## Spørsmål 22 – om overtakelsesår

Hvilket år tok du over bruket?

Variabel	Var-kode	Alle		St. avvik	ØKO-LOG	ØKO-INSP	KONV	NED-LAGT	F-test <sup>1</sup>
		Antall	Snitt		Snitt	Snitt	Snitt	Snitt	
År tok over bruket	Q22	631	1988,4	9,97	1989,9	1987,8	1988,0	1985,7	

<sup>1</sup> Variablene er signifikante ved \* $P < 0,05$ ; \*\* $P < 0,01$ ; \*\*\* $P < 0,001$ .

I gjennomsnitt ble brukene tatt over i 1988-89. Gruppeforskjellene var små.

## Spørsmål 23 – om sivilstatus

Hva er din nåværende sivilstatus? *Sett kun ett kryss*

Variabel	Alle		ØKO-LOG	ØKO-INSP	KONV	NEDLAGT	Khi. kv.-test <sup>1</sup>
	An-tall	Andel	Andel	Andel	Andel	Andel	
Gift eller samboer / enslig	636	90/10	91/9	89/11	92/8	81/19	

<sup>1</sup> Variablene er signifikante ved \* $P < 0,05$ ; \*\* $P < 0,01$ ; \*\*\* $P < 0,001$ .

Bare 10 % av brukerne er enslige. Andelen er høyest i gruppen NEDLAGT (19 %), men gruppeforskjellene er ikke signifikante.

## Spørsmål 24 – om arbeid utenfor

For spørsmål 24 er både spørsmål 1 og spørsmål 7 brukt til å gruppere.

Har du arbeid utenfor driftsenheten i dag? *Sett kryss og fyll inn hvis ja*

Variabel	Alle		ØKO-LOG	ØKO-INSP	KONV	NEDLAGT	Khi. kv.-test <sup>1</sup>
	An-tall	Prosent utenfor	Prosent utenfor	Prosent utenfor	Prosent utenfor	Prosent utenfor	
<b>Gruppert etter spørsmål 7</b>							
Driver	621	61	56	60	67	66	
Partner	512	77	75	78	80	85	
<b>Gruppert etter spørsmål 1</b>							
Driver			57 <sup>b</sup>	58 <sup>b</sup>	65 <sup>ab</sup>	85 <sup>a</sup>	*
Partner			75	67	82	91	

<sup>a-b</sup> Gjennomsnittsverdier på samme linje, men med ulike tegn i hevet skrift er statistisk forskjellige ( $P < 0,05$ ).

<sup>1</sup> Variablene er signifikante ved \* $P < 0,05$ ; \*\* $P < 0,01$ ; \*\*\* $P < 0,001$ .

For de som svarte at de hadde arbeid utenfor driftsenheten skulle de også oppgi stillingsandel utenom:

Variabel	Alle		ØKO-LOG	ØKO-INSP	KONV	NEDLAGT	F-test <sup>1</sup>
	An-tall	Prosent utenom	Prosent utenom	Prosent utenom	Prosent utenom	Prosent utenom	
<b>Gruppert etter spørsmål 7</b>							
Stillingsandel driver	380	73	69	74	78	81	
Stillingsandel partner	387	79	80	75	80	82	
<b>Gruppert etter spørsmål 1</b>							
Stillingsandel driver			70 <sup>b</sup>	65 <sup>b</sup>	78 <sup>ab</sup>	95 <sup>a</sup>	***
Stillingsandel partner			80	73	79	89	

<sup>a-b</sup> Gjennomsnittsverdier på samme linje, men med ulike tegn i hevet skrift er statistisk forskjellige ( $P < 0,05$ ).

<sup>1</sup> Variablene er signifikante ved \* $P < 0,05$ ; \*\* $P < 0,01$ ; \*\*\* $P < 0,001$ .

I overkant av 60 % av brukerne arbeider utenfor bruket, gjennomsnittlig stillingsandel for disse er 73 %. Ca. 77 % av ektefellene arbeider utenfor bruket, gjennomsnittlig stillingsandel for disse er 79 %. Dette er tall basert på spørsmål 7 som grupperingsvariabel.

Gruppert ut fra spørsmål 7 (framtidige planer) var det ingen forskjeller mellom de fire gruppene i arbeid utenfor bruket. Gruppert ut fra nåværende drift (spørsmål 1) hadde flere av driverne på nedlagte bruk enn på økologiske og ØKOINSPIRERTE bruk arbeid utenfor bruket. Dersom de hadde arbeid utenfor bruket hadde også de nedlagte en høyere stillingsandel utenfor bruket enn de økologiske og ØKOINSPIRERTE.

## Spørsmål 25 – om barn i husstanden

**Bor det barn i husstanden? Oppgi antall (sett inn 0 hvis ingen barn i gruppa)**

Variabel	Alle		St. avvik	ØKO-LOG	ØKO-INSP	KONV	NEDLAGT	F-test <sup>1</sup>
	An-tall	Snitt		Snitt	Snitt	Snitt	Snitt	
Antall barn i husstanden	612	1,61	1,39	1,61	1,72	1,57	1,30	

<sup>1</sup> Variablene er signifikante ved \* $P < 0,05$ ; \*\* $P < 0,01$ ; \*\*\* $P < 0,001$ .

I spørreskjemaet skulle antall barn i husstanden oppgis fordelt på tre aldersgrupper. Her ser vi bare på antall barn totalt i husstanden.

I gjennomsnitt bodde det 1,6 barn i husstandene. Gruppeforskjellene var små.

## Spørsmål 26 – om arvtakere

**Tror du noen i familien kommer til å overta garden etter deg? Sett ett kryss**

Variabel	Alle		ØKO-LOG	ØKO-INSP	KONV	NEDLAGT	Khi. kv.-test*
	An-tall	Andel	Andel	Andel	Andel	Andel	
Egne barn / Andre i slekta / Nei / Vet ikke	643	55/2/8/35	54/2/6/38	69/3/6/23	56/2/6/36	12/6/38/44	***

\* Variablene er signifikante ved \* $P < 0,05$ ; \*\* $P < 0,01$ ; \*\*\* $P < 0,001$ .

Nesten 60 % tror noen i slekta, helst egne barn, kommer til å over garden etter seg, 35 % vet ikke og 8 % svarer nei. Færrest vil sjølsagt overta hos de nedlagte. De i gruppen ØKOINSPIRERTE virker mest sikre på å ha nye drivere i familien, uten at vi her har sjekket statistisk forskjell mellom gruppene.

## Spørsmål 27 – om næringsinntekt i jordbruket

Hvor stor var husstandens samlede netto næringsinntekt (før skatt) fra jordbruket i 2006? Gi et best mulig anslag. Sett kun ett kryss

Variabel	Alle		Økolog	Økoinsp	Konv.	Nedlagt	F-test <sup>1</sup>	
	An-tall	Snitt	St. avvik	Snitt	Snitt	Snitt		
Inntekt jordbruk (snitt på skala 1-6)	631	2,88	1,42	3,00 <sup>a</sup>	2,33 <sup>b</sup>	2,94 <sup>a</sup>	2,12 <sup>b</sup>	***

<sup>a-b</sup> Gjennomsnittsverdier på samme linje, men med ulike tegn i hevet skrift er statistisk forskjellige ( $P < 0,05$ ).

<sup>1</sup> Variablene er signifikante ved \* $P < 0,05$ ; \*\* $P < 0,01$ ; \*\*\* $P < 0,001$ .

For dette spørsmålet er spørsmål 1 (og ikke spørsmål 7) brukt til å gruppere, siden det her er mest naturlig å gruppere ut fra nåværende driftsform.

Frekvensfordelingen av de som hadde positiv inntekt (dvs. av de som ikke hadde negativ inntekt) viste at 2 % hadde negativ netto næringsinntekt fra jordbruket i 2006, 39 % tjente opptil 100 000 kr, 20 % tjente mellom 100 000 – 199 999 kr, 13 % tjente mellom 200 000 – 299 999 kr og 16 % tjente 300 000 kr eller mer. Jordbruksinntektene var større i gruppene økolog og konvensjonell enn hos økoinspirerte og nedlagte.

## Spørsmål 28 – om husstandens nettoinntekt

Hvor stor var husstandens samlede nettoinntekt (før skatt) i 2006? (Ta med alle inntekter fra arbeid på og utenfor gardsbruket, også eventuelle trygde- og pensjonsinntekter). Gi et best mulig anslag. Sett kun ett kryss

Variabel	Alle		Økolog	Økoinsp	Konv	Nedlagt	F-test <sup>1</sup>	
	An-tall	Snitt	St. avvik	Snitt	Snitt	Snitt		
Inntekt husstand (snitt på skala 1-6)	625	3,33	1,46	3,34 <sup>a</sup>	2,67 <sup>b</sup>	3,52 <sup>a</sup>	3,33 <sup>ab</sup>	*

<sup>a-b</sup> Gjennomsnittsverdier på samme linje, men med ulike tegn i hevet skrift er statistisk forskjellige ( $P < 0,05$ ).

<sup>1</sup> Variablene er signifikante ved \* $P < 0,05$ ; \*\* $P < 0,01$ ; \*\*\* $P < 0,001$ .

Også for dette spørsmålet er spørsmål 1 (og ikke spørsmål 7) brukt til å gruppere.

Frekvensfordelingen viste at 11 % av husstandene hadde mindre enn 200 000 kr i samlet nettoinntekt i 2006, 21 % tjente mellom 200 000 – 349 999 kr, 25 % mellom 350 000 – 499 999 kr, 21 % mellom 500 000 – 649 999 kr, 12 % mellom 650 000 – 799 999 kr og 10 % tjente mer enn 800 000 kr. De økoinspirerte hadde lågere husstandsinnntekt enn økologene og de konvensjonelle.

## Spørsmål 29 – utfyllende kommentarer

Til slutt kunne brukerne komme med utfyllende, kvalitative kommentarer.

### **Området nedenfor kan benyttes til å komme med utfyllende kommentarer**

For eksempel skriv kort med egne ord hvorfor du la om, hvorfor du evt. sluttet, forslag som kan fremme økologisk landbruk eller dine egne erfaringer med økologisk gardsdrift.

Hele 250 av respondentene benyttet anledningen til å skrive inn egne kommentarer for å utdype svarene, til dels meget utfyllende, eller de kom med synspunkter utover hva som var dekket i spørsmålene. Mange var svært engasjerte i flere av de tema som undersøkelsen omhandlet. De kvalitative kommentarene inneholder svært mye verdifull innsikt om hvordan hverdagen oppleves av tidligere og nåværende økobønder, og de forteller om ”hvor skoen trykker” mest for å kunne fortsette med økologisk drift. Kommentarene er et nyttig supplement til harde tallfakta.

Alle meningsytringene kan ikke refereres her. Vi håper likevel vi har fått fram mange typiske merknader og spennvidden, men plassen tillater dessverre ikke at vi kan yte alle av dem rettferd. Sitatene må mer ses på som illustrative enn at alle av dem nødvendigvis er gjengse oppfatninger. Representativiteten er bedre dekket i de lukkede, kvantitative spørsmålene. Generelt var det en tendens til at de som har sluttet begrunnet nærmere årsaker til å slutte, mens økobrukerne skrev om hvorfor de drev økologisk eller hva de så på som de største problemene ved å drive økologisk. Flere kom også med forslag som kan fremme økologisk jordbruk.

### **Grunner til å slutte**

Vi ser først på utfyllende kommentarer om årsaker til at de ikke lenger driver økologisk eller problemer med å drive økologisk. Kommentarene er forsøkt sortert etter de samme temaområder som i spørsmål 8.

Politikk og regelverk skåret svært høgt som årsaker til å slutte med økodrift (jf. spørsmål 8). Det var da også på disse områdene at flest benyttet anledningen til å si med egne ord hvorfor de sluttet.

Debio-inspektører og Debio fikk til dels hard medfart fra en del brukere. Noen illustrative sitat er:

«Min grunn for å slutte var ene og alene Debios inspektører. Jeg synes deres oppførsel var lite tiltalende. Hadde inspektørene vist tillit og ønske om å informere og besvare spørsmål/veilede hadde jeg nok fortsatt vært med i ordningen.»

«Det virker som den viktigste regelen er at en skal være så firkanta som mulig og at bruk av sunn fornuft er absolutt forbudt.»

«Følte at Debio-inspektørene var ute for å finne mest feil og ta rotta på brukeren!»

«Er lei av å bli mistenkeliggjort av Debio-kontrolløren.»

«Me synest Debio er ei plage frå ende til annan. Kvart år snakkar me om å melde oss ut, men det blir vel med praten. Inntrykket vårt er at Debio ikkje har bakkekontakt og at dei ikkje anar nokon ting om praktisk landbruk.»

«Jeg er skuffet over et noe for omfattende byråkrati og for hele tiden å være "under mistanke" for ikke å oppfylle de krav som rettes til økologisk drift.»

«Jeg har hatt episoder med Debio som medvirket til at jeg meldte meg ut.»



«Har flere ganger kontaktet Debio for veiledning og råd, men har aldri fått noe svar på det jeg har spurt om.»

«I andre land reiser ”inspektører” rundt for å motivere bøndene, det skjer ikke her.»

Det var også noen som pekte på at «Debio-inspeksjoner er for lettvinne, de ser aldri på jorda og dyra».

Et uforutsigbart og uklart regelverk, papirmøller og en ustabil politikk var også en gjenganger:

«Det er for mange og stadige endringer i regelverket. Det gjør regelverket uklart. At Mattilsynet skal kunne overta ansvaret vil forverre situasjonen.»

«Sluttet pga. for mye ustabil regelverk.»

«Sluttet pga. for mye byråkrati, papirmølle, krav til bygninger m.m.»

«La om til konvensjonelt pga. skiftende og ulogisk regelverk.»

«Det økologiske regelverket er altfor rotete. Litt mange ting vart avhengig av kontrollørne sitt personlige syn. Mange reglar blir forandra etter få år.»

«Reglene tilpasses EU-klima istedenfor norske vintre.»

«Kontroll – dokumentasjon – papirmølle – ovenfra og ned – tek mykje av gleden ved livet på landet.»

«Årsak til opphør i økologisk kornproduksjon – prisutvikling, uforutsigbarhet og mye post fra Debio.»

«Vi la om fordi vi trodde det kom til å bli satsing på dette fra politikernes side. I ettertid føler vi oss lurt.»

«Vurderte å slutte som økologisk bonde i sommer, pga. et regelverk som er inkonsekvent, lite dyrevennlig og som Debios kontrollører - i hvert fall enkelte - ser ut til å sette si ære i å praktisere så firkanta og stivbeint som mulig.»

Av spesifikke regelverksendringer ble det tidligere kravet om tett liggeunderlag for sau hyppig nevnt. Ett par illustrative sitat er:

«Slutta som økologisk gardbrukar 1/1-05 fordi det vart krav om tett liggeunderlag for sauer på garden. Dette ville kosta for mykje å realisere. I august 2005 kom "gladmeldinga" frå Debio om at det likevel ikkje var nødvendig med tett liggeunder i fjøsen. Den kom for seint. Regelverket i Debio har alltid vore for lite forutsigbart. Difor slutta eg som økologisk sauebonde.»

«Dråpen som fikk begeret til å flyte over, var fast liggeunderlag for sau. Har svært god erfaring med strekkmetall.»

Andre nevnte regelverkskrav var mellom anna 100 % økologisk fôr, løsdriftskrav for mjølkekyr (undersøkelsen ble utsendt før regelverket var på plass) og luftekrav for okser:

«Det er eit tankekors at ein har lov til å nytte kraftfôr som er frakta frå andre kontinent, men absolutt ikkje myse frå eiga bygd.»

«Drifta avsluttet på grunn av krav fra Debio om at alt innkjøpt fôr skulle være 100 % økologisk, resultatet ble at gevinsten ved økodrifta ble spist opp av kraftfôrutgiftene.»

«Vi ønsker Debio-godkjenning, men det er ikke aktuelt å bygge nytt løsdriftsfjøs for å tilfredsstillere kravene til Debio-godkjenning. Med daglig lufting har våre dyr god dyrevelferd/trivsel.»

«Vi har problemer med luftingskravet for større okser.»

Forhold ved drifta hadde ikke av de aller høyeste gjennomsnittsskårer i spørsmål 8. Likevel var det flere som nevnte denne type problem. Flest kommenterte ugrasproblemer (som også voldt mest bry av driftsproblemene i gjennomsnitt). Noen planteverneksempler er:

- «Jeg druknet i ugras.»; «Høymolesyra tok overhånd.»; «Mye problemer med kveke.»
- «Til tross for iherdig manuell høymoleriving, var det grunna beiting og frodig vestlandsver, areal som var overstrødd med høymole.»
- «Sluttet pga. vanskelig ugraskamp i permanent beite.»
- «Skulle sanert rotugras kjemisk før omlegging begynte.»
- «Siste åra var potetåkeren svart av tørråte når kalendaren viste 1. august. Avlinga vart sjølsagt deretter. Dette var vondt å sjå på. Vegen til utmelding vart kort.»

Naturvilkårene kunne også spille inn:

- «Sluttet pga. vanskelig jord (stiv leire).»
- «Løsavsetninger over marin grense er uegna til økologisk langsiktig drift.»
- «Garden har for mye myrjord, delvis dårlig drenert, gir dårlige avlinger.»
- «Eg bur i ein del av landet der naturen og klimaet gjer det svært vanskeleg å drive økologisk.»

På den andre sida var det også de som kommenterte at det fint går an å drive økologisk landbruk i hele landet.

Sviktende avlinger, som delvis kan henge sammen med ugrastilstand og naturvilkår, ble nevnt av flere:

- «Avlingene ble mer enn halvert. Økologisk drift utarmer jorda, og gjør den sur og ufruktbar.»
- «Prøvde økologisk korn på et mindre areal. Halv avling, stadig økende ugrasmengde og vansker med å oppnå "økologisk" pris er årsaker til at prøveprosjektet er avsluttet.»
- «Tørke og låge avlinger førte til avkortet produksjonstilskuddet. Dette hadde de som anbefalte økologisk drift ikke tatt med i sine beregninger.»

Tilgang på husdyrgjødsel kunne være et problem:

- «Lite husdyrgjødsel uten dyr. Vanskelig å få tak i nok husdyrgjødsel.»
- «Hovedårsaken til at jeg slutter er problemer med å ha forutsigbar tilgang på husdyrgjødsel når det drives ensidig med korn.»

Arbeidssituasjonen ble også kommentert:

- «Det er mykje meirarbeid – ikkje minst her vest med mykje nedbør, blaute opptrakka bakkar og billionar av høymolefrø.»
- «Sterkt sesongpreget arbeid utenom gården gjorde det ikke lenger mulig å kombinere dette, men er fortsatt "økobonde" i mitt hjerte.»
- «Økodrift er ikke forenlig med arbeid utenfor bruket i sommerhalvåret. Hadde jeg hatt muligheter til å være heltidsbruker ville jeg ha drevet hele gården økologisk.»

Men meningene om arbeidsforbruket var ulike. Andre mente at «det problematiseres for mye over at det er vanskelig og for arbeidskrevende med økologisk drift.»

Økonomiske forhold var en viktig grunn til å slutte (jf. spørsmål 8) og ble nevnt av flere:

- «Etter at me la om til konvensjonelt har me auka inntekta på bruket. Me blir litt forferda når me ser kalkyler som blir presentert for nye økobønder. Det er sjeldan lagt inn løn for meirarbeidet, og gjev difor eit glansbilde.»

«For dårlig økonomi i økologisk drift.»  
«For store utgifter til å kjøpe økologisk godkjent kraftfôr og gjødsel.»  
«Arealgrunnet er for lite i forhold til ønsket dyretall = redusert inntekt.»

Innkjøps- og salgsmarkeder og omsetningsorganisasjonene kunne være en barriere:

«Vanskelig å få økologisk såkorn/frø.»  
«(Kopp)lam skal i følge regelverket ha økologisk mjølkeerstatning, men det er svært vanskelig å få tak i økologisk mjølkepulver.»  
«Fikk ikke solgt min økologiske kveite som økologisk, ingen ville ha den. Aldri mer økobonde.»  
«Økologiske produkter er motarbeidet av samvirkebedriftene. Tine har etter hvert blitt bedre.»  
«Er veldig lite imponert over dei konvensjonelle slakteri at dei ikkje omset økologisk kjøtt som økologisk. Av den grunn kan det være fristende å slutte og drive økologisk.»

Andre fant det «meningsløst å produsere varer det ikke er etterspørsel etter og som det er tvilsomt dokumenterbart at det er av bedre kvalitet.»

Flere, særlig småbønder, syntes «kostnadene til Debio-godkjenning og inspeksjon er alt for høy». En bonde nevnte at «hovedgrunn til utmeldelse var at de med lite omlagt areal betaler like mye som de med stort omlagt areal». Noen foreslo at Debio burde ha egne regler for småprodusenter.

Deltakelse i konvensjonell mjølkesamdrift ble nevnt av flere, f.eks.:

«Samdrift med andre. De syntes utfordringen ble for store ved eventuell omlegging til økologisk drift for deres del.»  
«Fikk en økokvote på melk, driver nå i samdrift.»

Manglende støtte i nærmiljøet og andre sosiale forhold var lite viktige grunner til å slutte (jf. spørsmål 8). I de kvalitative kommentarene var da også ganske få innom disse forholda. Kanskje er følgende sitat illustrativt for flere:

«Sleivspark frå andre bønder var ingen grunn til at me slutta, men var der – og me vart godt overvaka.»

Det kunne også virke som andre i lokalmiljøet enn bønder eventuelt kunne være større bremseklosser:

«Opplever ingen støttende tilbakemeldinger fra bygd og kommune.»  
«Det var ingen forståelse i kommunen for å drive økologisk.»  
«Skift ut negative personer på landbrukskontorene.»

Men dette gjelder nok bare enkelte steder. Flere nevnte at de ble inspirert av til dømes fylkesagronomer eller forsøksringer og at rådgivingstjenesten fungerte godt.

Personlige forhold (helse, sykdom, endret sivilstatus m.m.) ble nevnt av flere som årsak til å melde seg ut av Debio-ordningen, og som grunn til å legge ned gardsdrifta.

### **De som vil følge økologiske prinsipper, men uten Debio-godkjenning**

Overraskende mange vil fortsette å drive etter økologiske prinsipper, men uten Debio-kontroll og godkjenning (jf. spørsmål 7). For også å få noe kvalitativ innsikt i hva som ligger bak disse ønskene har vi sett nærmere på hvilke kommentarer disse brukerne ga i spørsmål 29 angående

dette forholdet. Ytringene var oftest knyttet til regelverk, høge kostnader ved å delta i Debio-ordningen eller et ønske om å drive miljøvennlig. Noen kommentarer er:

«Jeg vil påstå at jeg driver et bedre økologisk jordbruk uten Debio. Jeg blir mer kreativ - tenk selv.»

«Eg er klar til å gi opp Debio ved første nytt ”papirkrav”. Det er for naturen og menneska eg driv ”økologisk”, ikkje Debio.»

«Stadige regelforandringer og politiske endringer gjør det mindre morsomt å drive økologisk. Derfor ser jeg ikke for meg så langvarig forhold til Debio.»

«Det einaste eg er misnøgd med er det økologiske regelverket. Det er for lite rom for skjønn.»

«Debio-reglementet med alle avgifter er ikke billig for små produsenter, og det virker som Debio kun jobber for de store. Derfor er det så mange som melder seg ut og heller fortsetter uten godkjenning eller gir seg helt.»

«Etter økologisk produksjon med brukbare avlinger går jeg tilbake til konvensjonell produksjon basert på de samme økologiske prinsipper, men godtar bruk av moderate mengder handlegjødsel, minimalt med plantevernmidler, økologisk vekstskifte uten innblanding av dansk hønsemøkk og uten å harve 6 ganger før såing.»

«Bruker ikke kunstgjødsel, driver vel fortsatt som økologisk.»

«Det må fokuseres på økologisk delløsninger, en full omlegging fører ofte til dårlig agronomi, økonomi og tvilsom miljøgevinst. Dette bør premieres dersom en vil ha et mer miljøvennlig landbruk.»

«Ei økologisering av det konvensjonelle landbruket vil truleg ha større miljøgevinst.»

### **Motiv for å legge om**

En del brukere skrev om hvorfor de la om til økologisk drift, og kommentarene utfyller de kvantitative analysene i spørsmål 5. Å unngå bruk av kjemiske plantevernmidler, motivet med høgest gjennomsnittsskår, ble også ofte kommentert i spørsmål 29, som f.eks.:

«Tilfredsstillende å produsere giftfritt. Se at mikrolivet i jorda blomstrer. Høre gresshopper spille og sommerfugler flakse.»

«Mannen min fekk eit lite sjokk då han ein vårdag sprøyta for ugras i enga, og såg vipeungane neste dag sjangla. Dagen etter låg alle døde, og økologisk drift vart igjen omsnakka.»

Andre motiv som ble utdypet kunne være både av idealistisk karakter eller mer (tilskudds)økonomisk orientert. Følgende sitater viser noe av spredningen:

«La om for å redde verden.»

«Ideen om å utnytte gårdens ressurser ble en drivkraft.»

«Økologi er å drive jordbruk på naturens premisser.»

«Øko gir bedre liv for kyllingene.»

«Vi la om for å få kloa i omleggingstilskuddet.»

«Økonomiske bønder i mitt fylke er en smule tilskuddsfokuserte, bare det er tilskudd så settes det i gang.»

### **Positive kommentarer til økologisk drift**

I et åpent spørsmål hvor mye av det som ble kommentert dreide seg om grunner til å slutte, vil det naturlig nok bli en overvekt av kritiske merknader. Samtidig benyttet flere av de økologiske brukerne anledningen til å fortelle at de trivdes med valget sitt som økobonde. Det kan passe og avslutte spørsmål 29 med et utvalg av disse sitatene:

«Synes det gikk seint å få aksept for det økologiske valg vi gjorde tidlig. Men no føler vi at vi endelig er med på vinnerlaget. Det som har hatt mest å si er nok en stor positiv vilje hos TINE, i de siste årene.»

«Det er flere i kommunen som har gjort det godt (agronomisk). Disse er fine å drøfte ting med og de deler gjerne kunnskapen sin. Slikt blir det miljø av!»

«Har aldri angret på at jeg la om til øko.»

«Kunne ikke tenkt meg å begynne med kunstgjødsel eller kjemiske plantevernmidler igjen.»

«Ser positivt på fremtiden og mener økolandbruk er det riktige.»

«Grøntsektoren er særlig viktig, vis eksempler på at dette kan gjøres profesjonelt med brukbar fortjeneste.»

«Mer spennende, utfordringer og mer riktig å drive økologisk. Anbefales.»

«Økologisk drift er ikke så vanskelig som det høres ut som, men legg om i "hodet" først og så på bruket.»

# Diverse variable fra produksjonstilskuddsregistret

Variable ved året for utmelding eller året 2006 for gruppen ØKOLOG

Variabel	Alle		St. avvik	ØKO- LOG	ØKO- INSP	KONV	NED- LAGT	F- test <sup>1</sup>
	An- tall	Snitt		Snitt	Snitt	Snitt	Snitt	
<b>Areal og dyretall</b>								
Areal (daa)	662	256	234	285 <sup>a</sup>	198 <sup>ab</sup>	256 <sup>ab</sup>	166 <sup>b</sup>	***
Areal økologisk inkl. karens (daa)	626	179	171	217 <sup>a</sup>	142 <sup>b</sup>	115 <sup>b</sup>	148 <sup>ab</sup>	***
Areal økologisk eksl. karens (daa)	612	170	163	202 <sup>a</sup>	137 <sup>b</sup>	115 <sup>b</sup>	145 <sup>ab</sup>	***
Grovførareal (daa)	598	186	153	210 <sup>a</sup>	158 <sup>b</sup>	153 <sup>b</sup>	164 <sup>ab</sup>	***
Økologisk grovførareal (daa)	538	153	138	175 <sup>a</sup>	130 <sup>b</sup>	109 <sup>b</sup>	147 <sup>ab</sup>	***
Areal potet, grønnsaker, frukt (daa)	162	36,5	110,2	37,8	31,4	47,1	4,4	
Økoareal potet, grønnsaker, frukt (daa)	123	7,6	15,7	9,6	4,7	2,3	2,4	
Kornareal (daa)	246	206	239	197	163	268	61	*
Økologisk kornareal (daa)	189	98	103	107	90	82	39	
Mjølkekyr	141	19,2	12,0	20,1	18,0	19,0	15,5	
Økologiske mjølkekyr	84	19,8	13,7	20,1	25,7	18,4	13,7	
Ammekyr	129	10,0	9,2	11,1	7,4	8,9	6,3	
Økologiske ammekyr	78	9,0	7,1	9,3	8,1	7,1	11,0	
Øvrige storfe	265	23,1	23,9	23,6	21,8	24,6	19,4	
Økologiske øvrige storfe	159	21,2	24,6	20,8	25,4	22,9	18,0	
Sauer (vinterføra sau.)	228	52,2	46,8	55,7	49,2	52,5	31,8	
Økologiske sauer	118	50,0	41,1	57,6	40,6	40,5	24,0	
Geiter (mjølkegeiter)	15	64,0	35,1	65,6	59,8	76,0	—	
Økologiske geiter	7	50,1	38,7	61,4	22,0	—	—	
Hester	134	3,9	5,5	3,7	3,0	6,1	2,3	
Bevaringsverdig ku/ammekurase	36	4,4	5,2	4,6	3,2	2,0	8,7	
Dyreenheter per daa grovførareal	591	0,149	0,467	0,146	0,106	0,229	0,067	
Dyreenheter per daa	654	0,083	0,186	0,092	0,088	0,069	0,058	
<b>Gjennomsnittlig andel av arealet/dyreholdet økologisk (på bruksnivå):</b>								
- av totalarealet	626	0,78	0,33	0,84 <sup>a</sup>	0,77 <sup>a</sup>	0,60 <sup>b</sup>	0,88 <sup>a</sup>	***
- som over, men karensareal inkl.	662	0,74	0,36	0,83 <sup>a</sup>	0,69 <sup>b</sup>	0,54 <sup>c</sup>	0,83 <sup>ab</sup>	***
- i komproduksjonen	246	0,55	0,44	0,65 <sup>a</sup>	0,47 <sup>ab</sup>	0,33 <sup>b</sup>	0,76 <sup>a</sup>	***
- i potet, grønnsaker eller bærproduksjonen	162	0,48	0,36	0,52	0,46	0,35	0,58	
- i grovførproduksjonen	532	0,83	0,29	0,84 <sup>a</sup>	0,84 <sup>ab</sup>	0,75 <sup>b</sup>	0,90 <sup>ab</sup>	*
- i mjølkeproduksjonen	141	0,59	0,49	0,71 <sup>a</sup>	0,35 <sup>b</sup>	0,25 <sup>b</sup>	0,60 <sup>ab</sup>	***
- i ammedyrproduksjonen	129	0,60	0,49	0,66	0,58	0,36	0,50	
- i produksjonen av øvrige storfe	265	0,60	0,49	0,69 <sup>a</sup>	0,47 <sup>b</sup>	0,30 <sup>b</sup>	0,57 <sup>ab</sup>	***
- i saueholdet	228	0,51	0,50	0,58 <sup>a</sup>	0,37 <sup>ab</sup>	0,34 <sup>b</sup>	0,67 <sup>ab</sup>	**
- i geitemjølkeproduksjonen	15	0,47	0,52	0,63	0,33	0,00	—	
<b>Andel av brukene med:</b>								
- kornproduksjon	664	0,37	0,48	0,40 <sup>a</sup>	0,26 <sup>b</sup>	0,43 <sup>a</sup>	0,21 <sup>b</sup>	**
- grovførproduksjon	664	0,90	0,30	0,93 <sup>a</sup>	0,91 <sup>ab</sup>	0,83 <sup>b</sup>	0,91 <sup>ab</sup>	**
- potet-, grønnsak eller bærproduksjon	664	0,24	0,43	0,24	0,29	0,21	0,21	
- mjølkeku	664	0,21	0,41	0,25 <sup>a</sup>	0,18 <sup>ab</sup>	0,13 <sup>b</sup>	0,29 <sup>ab</sup>	*
- ammeku	664	0,19	0,40	0,23	0,17	0,15	0,12	
- øvrige storfe	664	0,40	0,49	0,47 <sup>a</sup>	0,35 <sup>ab</sup>	0,27 <sup>b</sup>	0,41 <sup>ab</sup>	***
- sau	664	0,34	0,48	0,35	0,39	0,29	0,35	
- geit	664	0,02	0,15	0,02	0,06	0,01	0,00	
<b>Andel av brukerne med:</b>								
- økologisk kornproduksjon	664	0,28	0,45	0,34 <sup>a</sup>	0,17 <sup>b</sup>	0,25 <sup>ab</sup>	0,21 <sup>ab</sup>	**
- økologisk grovførproduksjon	664	0,81	0,39	0,87 <sup>a</sup>	0,80 <sup>a</sup>	0,67 <sup>b</sup>	0,85 <sup>a</sup>	***
- økologisk potet-, grønnsak eller bærproduksjon	664	0,19	0,39	0,20	0,22	0,11	0,21	
- økologisk mjølkeku	664	0,13	0,33	0,18 <sup>a</sup>	0,06 <sup>b</sup>	0,03 <sup>b</sup>	0,18 <sup>ab</sup>	***
- økologisk ammeku	664	0,12	0,32	0,15 <sup>a</sup>	0,10 <sup>ab</sup>	0,05 <sup>b</sup>	0,06 <sup>ab</sup>	**
- økologisk øvrige storfe	664	0,24	0,43	0,33 <sup>a</sup>	0,17 <sup>b</sup>	0,08 <sup>b</sup>	0,24 <sup>ab</sup>	***
- økologisk sau	664	0,18	0,38	0,21 <sup>a</sup>	0,15 <sup>ab</sup>	0,10 <sup>b</sup>	0,24 <sup>ab</sup>	*
- økologisk geit	664	0,01	0,10	0,01	0,02	0,00	0,00	

<sup>a-c</sup> Gjennomsnittsverdier på samme linje, men med ulike tegn i hevet skrift er statistisk forskjellige ( $P < 0,05$ ).

<sup>1</sup> Variablene er signifikante ved \* $P < 0,05$ ; \*\* $P < 0,01$ ; \*\*\* $P < 0,001$ .

Areal og dyretall viser gjennomsnittlig areal totalt og av ulike vekstgrupper og dyretall i de ulike gruppene. Tallene gjelder i 2006 for de som var registrert i Debio-ordningen i 2007, eller året før utmelding for de allerede utmeldte.

Økologisk landbruk forbindes gjerne med småskaladrift, men arealer og besetningsstørrelser ligger ofte noe over jordbruket for øvrig. Dette forholdet er utdypet i en artikkel i Økologisk landbruk (Koesling og Løes, 2008). I vårt materiale hadde ØKOLOGene et signifikant større jordbruksareal i drift enn de NEDLAGTe. ØKOLOGene hadde et større økologisk jordbruksareal (også når karensareal er tatt med), et større grovfôrareal og et større økologisk grovfôrareal enn de ØKOINSPIRERTE og de KONVensjonelle. For andre vekstgrupper og dyreslagene kunne det ikke påvises noen signifikante størrelsesforskjeller mellom gruppene. De NEDLAGTe tenderte likevel til å ha mindre kornarealer og besetningsstørrelser enn de andre.

De er ikke statistisk signifikant forskjell i dyreenheter per daa grovfôrareal eller dyreenheter per daa mellom de 4 gruppene. (På 6,8 % signifikansnivå er det imidlertid forskjell mellom gruppene for variabelen dyreenheter per daa.)

Andel økologisk jordbruksareal er i gjennomsnitt 78 %. Andelen var mindre hos de KONVensjonelle (60 %) enn hos de tre andre gruppene. En god del av de KONVensjonelle la altså ikke om alt arealet, eller de gikk gradvis tilbake til konvensjonell drift.

KONVensjonelle korndyrkere hadde bare lagt om 1/3 av kornarealet til økologisk drift. Andelen var mye høyere hos de NEDlagte (76 %) og ØKOLOGene (65 %). Enkelte som har prøvd økologisk korndyrking på et mindre areal har kommentert at det ikke fungerte, og de valgte å melde seg ut igjen.

En større andel av grovfôrarealene (83 %) enn åpenåkerarealene (ca. 50 %) ble drevet økologisk. KONVensjonelle hadde lagt om en mindre andel av grovfôrarealene enn ØKOLOGene. Til gjengjeld ble ikke like mye av det grovfôrbaserte husdyrholdet drevet økologisk, ca. 60 % av storfeet og ca. 50 % av småfeet. I mjølkeproduksjonen driver en større andel av ØKOLOGene (71 %) kyrne økologisk enn hos de ØKOINSPIRERTE (35 %) og de KONVensjonelle (25 %). Andelen med økologisk sauehold var større hos ØKOLOGene (58 %) enn de KONVensjonelle (34 %).

Ca. 37 % av brukerne dyrket korn, mens 24 % dyrket andre åpenåkervekster. Andelen som dyrket korn var mindre hos de ØKOINSPIRERTE og de NEDLAGTe enn hos ØKOLOGene og de KONVensjonelle. Hele 90 % av brukerne dyrket grovfôr. Andelen var større hos ØKOLOGene (93 %) enn hos de KONVensjonelle (83 %).

Ca. 21 % av brukerne hadde mjølkekyr og 19 % ammekyr. Øvrige storfe fantes på 40 % av brukene. Mjølkekyr og øvrige storfe var mer utbredt hos ØKOLOGene enn hos de KONVensjonelle. Man fant sauer på 34 % av brukene, og mjølkegeiter på bare 2 % av brukene.

Økologiske mjølkekyr fant man på 13 % av brukene. Andelen av bruk med andre økologiske dyreslag var for ammekyr 12 %, øvrige storfe 24 %, sau 18 % og mjølkegeit 1 %. For de fleste dyreslag fant man økologiske dyr i mye større grad i ØKOLOGiske besetninger enn hos de KONVensjonelle. For økologiske mjølkekyr og øvrige storfe var det også en større andel blant ØKOLOGene enn blant de ØKOINSPIRERTE.

Tabellen nedenfor viser diverse variable for gardsbrukene i utvalget på det tidspunkt de konverterte til økologisk produksjon, eller gjennomsnittlige endringer per år for årene de har drevet økologisk. Tall presenteres for utvalget som helhet og for de 4 gruppene (gruppert ut fra spørsmål 7).

***Variable for året gardsbruka ble konvertert til økologisk drift***

Variabel	Alle		St. avvik	ØKO-LOG	ØKO-INSP	KONV	NED-LAGT	F-test <sup>1</sup>
	An-tall	Snitt		Snitt	Snitt	Snitt	Snitt	
Areal (daa)	639	215	189	230 <sup>a</sup>	172 <sup>bc</sup>	228 <sup>c</sup>	150 <sup>b</sup>	**
Gjennomsnittlig prosentendring per år (drevet økologisk) i areal	548	4,3	11,9	4,4	2,5	5,7	2,8	
Dyreenheter per daa	639	0,10	0,23	0,11	0,10	0,08	0,07	
Gjennomsnittlig prosentendring per år (drevet økologisk) i dyreenheter per daa	664	-9,5	31,2	-9,1	-10,3	-9,6	-7,4	
Areal økologisk inklusiv karens (daa)	639	126	125	143 <sup>a</sup>	93 <sup>b</sup>	106 <sup>b</sup>	111	***
Gjennomsnittlig prosentendring per år (drevet økologisk) i økologisk areal inkl. karens	528	8,5	22,1	10,6 <sup>a</sup>	6,5	4,6 <sup>b</sup>	8,0	*
Areal økologisk eksklusiv karens (daa)	639	105	105	116 <sup>a</sup>	85 <sup>b</sup>	88 <sup>b</sup>	98	**
Gjennomsnittlig prosentendring per år (drevet økologisk) i økologisk areal ekskl. karens	528	16,6	54,1	17,6	9,5	19,7	14,1	
Mjølkekyr	178	16,3	9,8	17,6	12,8	15,3	15,2	
Gjennomsnittlig prosentendring per år (drevet økologisk) i antall mjølkekyr	115	3,1	10,6	2,2	8,3	5,5	1,2	
Kornareal (daa)	246	179	198	168	168	227	66	
Gjennomsnittlig prosentendring per år (drevet økologisk) i kornareal	172	3,1	26,2	2,9	-3,5	7,6	-2,9	
Gjennomsnittlig andel av totalarealet økologisk	639	0,69	0,35	0,71 <sup>a</sup>	0,67	0,60 <sup>b</sup>	0,72	**
Gjennomsnittlig prosentandel økologisk areal per bruk i kommunen	639	4,21	3,32	4,27	4,11	4,02	4,03	

<sup>a-c</sup> Gjennomsnittsverdier på samme linje, men med ulike tegn i hevet skrift er statistisk forskjellige ( $P < 0,05$ ).

<sup>1</sup> Variablene er signifikante ved \* $P < 0,05$ ; \*\* $P < 0,01$ ; \*\*\* $P < 0,001$ .

Fra tabellen ser vi at på tidspunkt brukene ble konvertert til økologisk produksjon hadde gruppen ØKOLOG og KONV størst jordbruksareal, de ØKONINSPIRERTE og NEDLAGTE hadde mindre areal, begge signifikant mindre enn gruppen ØKOLOG.

På omleggingstidspunkt til økologisk drift hadde gruppen ØKOLOG også i gjennomsnitt signifikant mer økologisk areal (både eksklusiv og inklusiv karens areal) enn gruppene ØKONINSPIRERTE og KONVensjonelle.

Vi observerer også at gruppen ØKOLOG har hatt en signifikant større årlig prosentvis vekst i økologisk areal inkl. karens enn grunnen KONVensjonelle.

På omleggingstidspunktet til økologisk drift la gruppen ØKOLOG om signifikant en større andel av arealet sitt til økologisk enn gruppen KONVensjonelle.



# Sammendrag og konklusjon

Hovedmålet i prosjektet er å undersøke årsaker til at noen bønder slutter med Debio-godkjent økologisk produksjon mens andre fortsetter. Det er gjennomført en spørreundersøkelse vinteren 2007/08 blant alle bønder som meldte seg ut av Debio-ordningen mellom 2004 til september 2007. Spørreskjemaet ble også sendt til en kontrollgruppe med bønder som drev økologisk i 2006. Alle bøndene i undersøkelsen hadde et driftsomfang som gjorde at de var kvalifisert til å motta produksjonstilskudd i jordbruket. Spørreundersøkelsen ble koblet med opplysninger fra Produksjonstilskuddsregisteret til Statens landbruksforvaltning om arealer og dyretall. I dette notatet er alle resultater fra den spørreundersøkelsen om utfordringer ved økologisk gardsdrift gjennomgått.

Et urovekkende resultat for myndighetene er at nærmere 25 % av dagens økobønder planlegger å melde seg ut av Debio-ordningen innen 5-10 år. Av disse vil ca. 20 % slutte med gardsdrift, 40 % vil drive konvensjonelt, mens 40 % vil drive etter økologiske prinsipper uten godkjenning. Blant de allerede utmeldte, var det 62 % som nå driver konvensjonelt, 21 % hevder at de driver etter økologiske retningslinjer uten sertifisering, og bare 18 % har lagt ned gardsdrifta. Tilbakevending til ikke-økologisk drift er altså en klart viktigere årsak til utmelding enn nedlagt gardsdrift. Siden Debio-sertifisering er en forutsetning for å motta tilskudd til økologisk produksjon er det overraskende at så mange bønder er interessert i økologisk landbruk, men ikke i godkjenningsordningen.

Brukerne utpekte fire forhold som de viktigste årsaker til å slutte, eller som de viktigste problemer ved å fortsette med Debio-godkjent økologisk drift:

1. For mye byråkrati med Debio-sertifisering og –kontroll.
2. For små tilskudd til økologisk landbruk.
3. Uforutsigbare politiske rammevilkår for økologisk landbruk.
4. For lav merpris på økovoarer.

Svarskalaen gikk fra 1 (ikke viktig) til 7 (svært viktig), og for alle disse fire forholdene ga bøndene en gjennomsnittsskår på over 5.

Kontroll og regelverk ble beskrevet gjennom flere påstander. Ganske få syntes inspeksjonene fra Debio var for strenge (gjennomsnittsskår 3,8). Det var større problemer med endringer i regelverket (4,8) og at reglene er kompliserte (4,7). Mange personlige tilleggskommentarer uttrykte frustrasjon over firkantet kontroll, uventede regelendringer og lite logiske regler. De økoinspirerte er mest misfornøyde med øko-kontrollen, og hadde en gjennomsnittsskår på hele 6,1 for påstanden om ”For mye byråkrati”. Gårdbrukere som vil drive konvensjonelt framover rangerte også denne påstanden høyere enn de som fortsatt vil drive økologisk.

For framtidens økologer er lav merpris, lave tilskudd, uforutsigbar politikk og dyre innsatsfaktorer viktigere enn misnøye med sertifiseringen. Dette tyder på at de mest motiverte økobønderne i større grad ser verdien av Debiomerket. Hensikten med sertifiseringen er jo at forbrukerne skal være trygge på at mat med en betydelig merpris faktisk er produsert etter økologiske regler. Dessuten må driften være godkjent av Debio for å motta offentlige tilskudd til økologisk landbruk i Norge. Siden Ø-merket er en forutsetning for å markedsføre varene som økologiske, burde kanskje norske økobønder se seg tjent med en mer aktiv bruk av dette merket?

Økobønder som har gått over, eller planlegger å gå over fra økologisk til konvensjonell drift, har opplevd mer problemer med avlingsnedgang, lav produksjon i husdyrholdet og høy arbeidsbelastning enn dem som vil fortsette som økobønder. Når det gjaldt sosiale forhold, som manglende støtte fra familie, naboer og rådgivningstjeneste, var det liten forskjell mellom gruppene av bønder, og det var ikke mange som opplevde dette som viktige problem. En god del av de som nå driver eller planlegger overgang til konvensjonelt har imidlertid opplevd det økologiske miljøet som spesielt, og ikke følt at de hørte til der. Dette er en utfordring som økologene bør ta inn over seg.

Det viktigste motivet for å gå over til økologisk var å unngå bruk av kjemiske plantevernmidler. De som fortsatt ønsker å drive økologisk var mer motivert for å legge om av miljø- og sunnhetshensyn enn de som har gitt opp eller planlegger å gi opp økologisk drift. Dette understreker betydningen av å informere om fordeler ved den økologiske driftsformen.

Bøndene ønsket seg mer veiledning og råd fra Debio-inspektørene, og mer rom for skjønn og sunn fornuft. Det er gode grunner til å ikke kople sammen rådgivning og kontroll, men samtidig er det viktig at kontrollorganet har fokus på å være et serviceorgan for produsentene. Mange bønder etterlyser mer kommunikasjon og hjelp til å tilpasse seg regelverket fra Debio sin side.

Myndighetene bør arbeide for å øke forståelsen for at regler trengs for å definere og forvalte økologisk landbruk. Det bør også kommuniseres bedre hva som er gjort, og stadig gjøres for å ivareta norske interesser og oppnå unntak fra EU-reglene, f eks med hensyn til løsdriftsfjøs. Det har flere ganger vist seg at varslede regelendringer i praksis ikke ble så omfattende som først antatt. Signaler om framtidige innskjerpninger har likevel i mange tilfeller vært årsak til utmeldinger. Videre er det på høy tid å vurdere om kontrollen kan forenkles, f eks med sjeldnere inspeksjoner eller mer bruk av egenerklæringer. Det er en utfordring å utforme et kontrollsystem som sikrer at forbrukerne kan være trygge på at de virkelig kjøper økologisk mat, samtidig som produsentene ikke opplever det som unødig byråkratisk.

Som nevnt tidligere, dette er resultater basert på enkel beskrivende statistikk. Resultatene vil videre bli grundig analysert statistisk, og bearbeidet ved hjelp av en teoretisk beslutningsmodell.

# Litteratur

- BJF, 2008. Totalkalkylen for jordbruket – Jordbrukets totalregnskap 2006 og 2007 og budsjett 2008. Budsjettnemnda for jordbruket, Oslo.
- Debio, 2008. Statistikkhefte 2007: virksomheter, arealer, produksjoner/produkter. Debio, Bjørkelangen. [http://www.debio.no/\\_upl/statistikkhefte\\_2007.pdf](http://www.debio.no/_upl/statistikkhefte_2007.pdf), lastet ned 22. mai 2008.
- Flaten O., Lien, G., Ebbesvik, M., Koesling, M., Valle, P.S., 2005. Risiko og risikohandtering i økologisk jordbruksproduksjon. NILF-rapport 2005-4. Norsk institutt for landbruksøkonomisk forskning, Oslo.
- Kaltoft, P., Risgaard, M.-L., 2006. Reverting in Denmark - has organic farming modernized out of business? In: Holt, G., Reed, M. (Eds.), *Sociological Perspectives of Organic Agriculture: From Pioneer to Policy*. CAB International, Wallingford, s. 126-141.
- Kirner, L., Vogel, S., Schneeberger, W., 2006. Intended and actual behavior of organic farmers in Austria after a five-year commitment period. *Renewable Agriculture and Food Systems* 21, 95-105.
- Klonsky, K., Smith, M., 2002. Entry and exit in California's organic farming sector. Side 139-165 i *Economics of Pesticides, Sustainable Food Production and Organic Food Markets*, redigert av Darwin C. Hall og L. Joe Moffitt. New York: Elsevier Science Ltd.
- Koesling, M. og Løes, A.-K. 2008. Alt under kontroll? Økologisk landbruk 1, 2008 s 42-43.
- Ploomi, A., Luik, A., Kurg, A. 2006. Why do organic farmers quit in Estonia? I: Andreassen, C.B. (Ed.): *European Joint Organic Congress Organic Farming and Rural Development*. Odense, Denmark, May 30-31 2006. Proceedings, s. 120-121.
- Rehman, T., Garforth, T., McKemey, K., Yates, C., Rana, R., 2008. Farmers' behavioural inclinations and their influence on the anticipated response to the reform of the Common Agricultural Policy in England. *Journal of Farm Management* 13, 281-308.<sup>4</sup>
- Rigby, D., Young, T., Burton, M., 2001. The development of and prospects for organic farming in the UK. *Food Policy* 26, 599-613.
- SAS Institute Inc., 2004. SAS OnlineDoc® 9.1.3. SAS Institute Inc., Cary, NC.
- Sierra, L., Klonsky, K., Stochlic, R., Brodt, S., Molinar, R., 2008. Factors associated with deregistration among organic farmers in California. University of California SAREP. [http://www.sarep.ucdavis.edu/Organic/reports/2008\\_Deregistration\\_factors.pdf](http://www.sarep.ucdavis.edu/Organic/reports/2008_Deregistration_factors.pdf).
- Thomlevold, A.R., Hoffman, B., Bjøru, R., Lind, V., 2007. Kartlegging av flaskehalser i økologisk landbruk i Nord-Norge. En spørreundersøkelse gjennomført i Nordland, Troms og Finnmark. Bioforsk Rapport vol 2 nr 69-2007.

---

<sup>4</sup> Spørreskjemaet kan lastes ned her: <http://statistics.defra.gov.uk/esg/reports/farmer%20behaviour/Annex%20G-A5%20Farmer%20Behaviour%20Report%206%20Annex%205.pdf>

# Vedlegg 1 - Spørreskjema



Navn  
Adresse  
Postnr Poststed

Oslo, 1. november 2007

Kjære gardbruker

## Spørreundersøkelse om utfordringer ved økologisk gardsdrift og grunner til å slutte<sup>5</sup>

Samtidig som gardbrukere legger om til økologisk drift, er det også en del som slutter med sertifisert økologisk drift. Du har nå mottatt en spørreundersøkelse hvor hovedmålet er å finne årsaker til at noen forlater Debios kontrollordning for økologisk produksjon mens andre fortsetter. Gjennom å delta i undersøkelsen bidrar du med viktig og verdifull kunnskap om gardbrukeres egne erfaringer og utfordringer ved å drive økologisk.

Spørreskjemaet er sendt alle gardbrukere (landbruksforetak) som har forlatt Debio-ordningen siden 2004 og et utvalg av de som fortsatt driver økologisk. Utfylt skjema sendes til NILF i vedlagte og ferdigfrankerte svarkonvolutt innen **torsdag 15. november 2007**.

Vi vet dere har det travelt, men håper likevel dere tar dere tid til å svare på skjemaet. Er du i tvil om et svar, svar så godt du kan. Et skjønnsmessig svar er bedre enn å la være å svare, Alle som svarer vil være med i trekningen av en bærbar GPS (verdi ca, 4000 kr).

For å redusere omfanget av spørreskjemaet vil vi hente informasjon om arealer og dyretall fra produksjonstilskuddsregistret til Statens landbruksforvaltning. Alle svar vil bli anonymisert og behandlet konfidensielt. Deltakelsen er frivillig. Opplegget for undersøkelsen er godkjent av Personvernombudet for forskning, Norsk samfunnsvitenskapelig datatjeneste AS.

Dersom du har kommentarer til spørsmål eller ønsker å forklare dine svar, kan du notere på siste side eller bruke et eget ark. Spørsmål om undersøkelsen kan rettes til Ola Flaten (telefon 22 36 72 55).

**På forhånd takk for hjelpen!**

Med vennlig hilsen

*Ola Flaten*

---

<sup>5</sup> Undersøkelsen er en del av et forskningsprosjekt utført av NILF og Bioforsk Økologisk. Prosjektet varer til desember 2008 og er finansiert av Forskningsmidler over jordbruksavtalen og Norges forskningsråd. Mer informasjon om resultater fra prosjektet vil etter hvert bli lagt ut på [www.bioforsk.no/okologisk](http://www.bioforsk.no/okologisk).

**Om utfyllingen:** Alle skal svare på spørsmål med hvit bakgrunn, men noen oppfølgingsspørsmål innen samme nummer skal kun besvares av bestemte grupper. For spørsmål markert med grått er det angitt med BLOKKBOKSTAVER hvem som skal svare. Andre hopper over og går til neste spørsmål.

**1 Hvordan vil du beskrive produksjonen på garden (landbruksforetaket) i dag?**

Sett kun ett kryss

- Debio-godkjent økologisk drift (på deler av eller hele drifta) Gå til spørsmål 3  
 Driver etter økologiske prinsipper uten å ha Debio-godkjenning Gå til spørsmål 3  
 All gardsdrift er nå konvensjonell Gå til spørsmål 3  
 Garden drives ikke lenger Gå til spørsmål 2

SKAL BARE BESVARES AV DE SOM IKKE LENGER DRIVER GARDEN

**2 Hva har skjedd med garden etter at du meldte deg ut av Debio-ordningen? Kryss av**

- Eierskifte  
 Arealet har gått ut av drift  
 Arealet leies bort

Hvis arealet leies bort, drives arealene fortsatt som Debio-godkjent?

- Ja, alt  Ja, deler av arealet  Nei

**3 Oppstart av økologisk drift**

Første år med økologisk drevet areal på gardsbruket (etter karenstid): .....,

Sist omlagte skifte på gardsbruket ble drevet økologisk fra år (etter karenstid): .....,

**Besvares kun av de som har eller har hatt husdyr**

Hele eller deler av husdyrholdet er eller har vært økologisk godkjent  Nei  Ja

Dersom ja, første år med økologisk husdyrhold: .....,

**4 Hva synes du er viktig for norsk jordbruk i framtida?**

Sett ett kryss per linje på en skala fra 1-7 hvor 1="Ikke viktig" og 7="Svært viktig"

	Ikke viktig					Svært viktig	
	1	2	3	4	5	6	7
Styrket konkurransevne i et mer internasjonalt marked	<input type="checkbox"/>	<input type="checkbox"/>	<input type="checkbox"/>	<input type="checkbox"/>	<input type="checkbox"/>	<input type="checkbox"/>	<input type="checkbox"/>
Sikre nasjonal matvareberedskap	<input type="checkbox"/>	<input type="checkbox"/>	<input type="checkbox"/>	<input type="checkbox"/>	<input type="checkbox"/>	<input type="checkbox"/>	<input type="checkbox"/>
Sikre bosetting i distriktene, bidra til levende bygder	<input type="checkbox"/>	<input type="checkbox"/>	<input type="checkbox"/>	<input type="checkbox"/>	<input type="checkbox"/>	<input type="checkbox"/>	<input type="checkbox"/>
Ta vare på og forvalte kulturlandskapet	<input type="checkbox"/>	<input type="checkbox"/>	<input type="checkbox"/>	<input type="checkbox"/>	<input type="checkbox"/>	<input type="checkbox"/>	<input type="checkbox"/>
Forvalte biologisk mangfold	<input type="checkbox"/>	<input type="checkbox"/>	<input type="checkbox"/>	<input type="checkbox"/>	<input type="checkbox"/>	<input type="checkbox"/>	<input type="checkbox"/>
Produsere trygg kvalitetsmat	<input type="checkbox"/>	<input type="checkbox"/>	<input type="checkbox"/>	<input type="checkbox"/>	<input type="checkbox"/>	<input type="checkbox"/>	<input type="checkbox"/>
Sikre forbrukerne billigere mat	<input type="checkbox"/>	<input type="checkbox"/>	<input type="checkbox"/>	<input type="checkbox"/>	<input type="checkbox"/>	<input type="checkbox"/>	<input type="checkbox"/>
Sikre familiejordbruket	<input type="checkbox"/>	<input type="checkbox"/>	<input type="checkbox"/>	<input type="checkbox"/>	<input type="checkbox"/>	<input type="checkbox"/>	<input type="checkbox"/>
Betydelig større, men færre gardsbruk	<input type="checkbox"/>	<input type="checkbox"/>	<input type="checkbox"/>	<input type="checkbox"/>	<input type="checkbox"/>	<input type="checkbox"/>	<input type="checkbox"/>
Bedre inntektsutviklingen i jordbruket	<input type="checkbox"/>	<input type="checkbox"/>	<input type="checkbox"/>	<input type="checkbox"/>	<input type="checkbox"/>	<input type="checkbox"/>	<input type="checkbox"/>
Redusere miljøbelastningene	<input type="checkbox"/>	<input type="checkbox"/>	<input type="checkbox"/>	<input type="checkbox"/>	<input type="checkbox"/>	<input type="checkbox"/>	<input type="checkbox"/>

**5 Hvor viktig var følgende motiv for at du valgte å legge om til økologisk drift?**

*Sett ett kryss per linje på en skala fra 1-7 hvor 1 er "Ikke viktig" og 7 er "Svært viktig"*

	Ikke viktig					Svært viktig	
	1	2	3	4	5	6	7
Bedre dyrevelferd	<input type="checkbox"/>	<input type="checkbox"/>	<input type="checkbox"/>	<input type="checkbox"/>	<input type="checkbox"/>	<input type="checkbox"/>	<input type="checkbox"/>
Mer fruktbar jord	<input type="checkbox"/>	<input type="checkbox"/>	<input type="checkbox"/>	<input type="checkbox"/>	<input type="checkbox"/>	<input type="checkbox"/>	<input type="checkbox"/>
Miljøhensyn	<input type="checkbox"/>	<input type="checkbox"/>	<input type="checkbox"/>	<input type="checkbox"/>	<input type="checkbox"/>	<input type="checkbox"/>	<input type="checkbox"/>
Unngå bruk av kjemiske plantevernmidler	<input type="checkbox"/>	<input type="checkbox"/>	<input type="checkbox"/>	<input type="checkbox"/>	<input type="checkbox"/>	<input type="checkbox"/>	<input type="checkbox"/>
Bedre helse for meg/familiemedlemmer	<input type="checkbox"/>	<input type="checkbox"/>	<input type="checkbox"/>	<input type="checkbox"/>	<input type="checkbox"/>	<input type="checkbox"/>	<input type="checkbox"/>
Bidra til mer levende bygder	<input type="checkbox"/>	<input type="checkbox"/>	<input type="checkbox"/>	<input type="checkbox"/>	<input type="checkbox"/>	<input type="checkbox"/>	<input type="checkbox"/>
Bedre muligheter for småskalaforedling og –salg	<input type="checkbox"/>	<input type="checkbox"/>	<input type="checkbox"/>	<input type="checkbox"/>	<input type="checkbox"/>	<input type="checkbox"/>	<input type="checkbox"/>
Mulighet for å ta ut høyere pris på varene	<input type="checkbox"/>	<input type="checkbox"/>	<input type="checkbox"/>	<input type="checkbox"/>	<input type="checkbox"/>	<input type="checkbox"/>	<input type="checkbox"/>
Senke produksjonskostnadene	<input type="checkbox"/>	<input type="checkbox"/>	<input type="checkbox"/>	<input type="checkbox"/>	<input type="checkbox"/>	<input type="checkbox"/>	<input type="checkbox"/>
Bedre lønnsomhet	<input type="checkbox"/>	<input type="checkbox"/>	<input type="checkbox"/>	<input type="checkbox"/>	<input type="checkbox"/>	<input type="checkbox"/>	<input type="checkbox"/>
Mer stabil inntekt	<input type="checkbox"/>	<input type="checkbox"/>	<input type="checkbox"/>	<input type="checkbox"/>	<input type="checkbox"/>	<input type="checkbox"/>	<input type="checkbox"/>
Gunstig omleggingstilskudd til økologisk landbruk	<input type="checkbox"/>	<input type="checkbox"/>	<input type="checkbox"/>	<input type="checkbox"/>	<input type="checkbox"/>	<input type="checkbox"/>	<input type="checkbox"/>
Ekstra areal- og dyretilskudd til godkjent økologisk drift	<input type="checkbox"/>	<input type="checkbox"/>	<input type="checkbox"/>	<input type="checkbox"/>	<input type="checkbox"/>	<input type="checkbox"/>	<input type="checkbox"/>
Ideologiske/filosofiske hensyn	<input type="checkbox"/>	<input type="checkbox"/>	<input type="checkbox"/>	<input type="checkbox"/>	<input type="checkbox"/>	<input type="checkbox"/>	<input type="checkbox"/>
Enklere å bli tildelt eller å få økt mjølkekvoten	<input type="checkbox"/>	<input type="checkbox"/>	<input type="checkbox"/>	<input type="checkbox"/>	<input type="checkbox"/>	<input type="checkbox"/>	<input type="checkbox"/>
Produsere sunnere mat til forbrukerne	<input type="checkbox"/>	<input type="checkbox"/>	<input type="checkbox"/>	<input type="checkbox"/>	<input type="checkbox"/>	<input type="checkbox"/>	<input type="checkbox"/>
Gunstige markedsutsikter for økologiske produkter	<input type="checkbox"/>	<input type="checkbox"/>	<input type="checkbox"/>	<input type="checkbox"/>	<input type="checkbox"/>	<input type="checkbox"/>	<input type="checkbox"/>
Gi forbrukerne bredere vareutvalg	<input type="checkbox"/>	<input type="checkbox"/>	<input type="checkbox"/>	<input type="checkbox"/>	<input type="checkbox"/>	<input type="checkbox"/>	<input type="checkbox"/>
Interessante faglige utfordringer	<input type="checkbox"/>	<input type="checkbox"/>	<input type="checkbox"/>	<input type="checkbox"/>	<input type="checkbox"/>	<input type="checkbox"/>	<input type="checkbox"/>
Gode naturvilkår for økologisk drift	<input type="checkbox"/>	<input type="checkbox"/>	<input type="checkbox"/>	<input type="checkbox"/>	<input type="checkbox"/>	<input type="checkbox"/>	<input type="checkbox"/>
Rikelig arealtilgang	<input type="checkbox"/>	<input type="checkbox"/>	<input type="checkbox"/>	<input type="checkbox"/>	<input type="checkbox"/>	<input type="checkbox"/>	<input type="checkbox"/>
Inspirert av naboer eller bekjente	<input type="checkbox"/>	<input type="checkbox"/>	<input type="checkbox"/>	<input type="checkbox"/>	<input type="checkbox"/>	<input type="checkbox"/>	<input type="checkbox"/>

SKAL BARE BESVARES AV DE SOM ER UTMELDT AV DEBIO-ORDNINGEN

**6 Om å melde seg ut av Debios kontrollordning.**

*Sett ett kryss per linje på en skala fra 1-7 hvor 1="Helt uenig" og 7="Helt enig"*

	Helt uenig						Helt enig
	1	2	3	4	5	6	7
Det var en riktig beslutning å melde seg ut	<input type="checkbox"/>	<input type="checkbox"/>	<input type="checkbox"/>	<input type="checkbox"/>	<input type="checkbox"/>	<input type="checkbox"/>	<input type="checkbox"/>
Jeg burde aldri ha meldt meg inn i Debio-ordningen	<input type="checkbox"/>	<input type="checkbox"/>	<input type="checkbox"/>	<input type="checkbox"/>	<input type="checkbox"/>	<input type="checkbox"/>	<input type="checkbox"/>
Kravet om 5 år med økodrift etter omlegging var for langt	<input type="checkbox"/>	<input type="checkbox"/>	<input type="checkbox"/>	<input type="checkbox"/>	<input type="checkbox"/>	<input type="checkbox"/>	<input type="checkbox"/>

**7 Hvordan vurderer du driftsformen på garden om 5-10 år, uavhengig om du eller en annen person er driver? Sett kun ett kryss**

Debio-godkjent økologisk drift på deler av eller hele drifta	<input type="checkbox"/>
Debio-utmeldt, men driver etter økologiske prinsipper på deler av eller hele drifta	<input type="checkbox"/>
All gardsdrift er konvensjonell	<input type="checkbox"/>
Gardsdrifta er nedlagt	<input type="checkbox"/>

**8 SKAL BESVARES AV ALLE.** For utmeldte av Debio-ordningen og de som har tenkt å melde seg ut (jf, spørsmål 7): **Hvor viktig var/er følgende årsaker til at du sluttet/vil slutte med sertifisert økologisk drift?**

For de som fortsatt vil være Debio-godkjent på deler av eller hele drifta (jf, sp 7):

**Nedenfor er det listet opp mulig problemer for fortsatt økologisk drift. Hvordan vurderer du disse?**

*Sett et kryss per linje på en skala fra 1-7 hvor 1 = "Ikke viktig" og 7 = "Svært viktig"*

	Ikke					Svært		
	Viktig	1	2	3	4	5	6	7
<b>Drift</b>								
Ugrasproblemer	<input type="checkbox"/>	<input type="checkbox"/>	<input type="checkbox"/>	<input type="checkbox"/>	<input type="checkbox"/>	<input type="checkbox"/>	<input type="checkbox"/>	<input type="checkbox"/>
Problemer med skadedyr og sjukdommer i plantedyrkinga	<input type="checkbox"/>	<input type="checkbox"/>	<input type="checkbox"/>	<input type="checkbox"/>	<input type="checkbox"/>	<input type="checkbox"/>	<input type="checkbox"/>	<input type="checkbox"/>
Ugunstige naturvilkår for økologisk drift	<input type="checkbox"/>	<input type="checkbox"/>	<input type="checkbox"/>	<input type="checkbox"/>	<input type="checkbox"/>	<input type="checkbox"/>	<input type="checkbox"/>	<input type="checkbox"/>
Mangel på husdyrgjødsel	<input type="checkbox"/>	<input type="checkbox"/>	<input type="checkbox"/>	<input type="checkbox"/>	<input type="checkbox"/>	<input type="checkbox"/>	<input type="checkbox"/>	<input type="checkbox"/>
Økologisk drift er for arbeidskrevende	<input type="checkbox"/>	<input type="checkbox"/>	<input type="checkbox"/>	<input type="checkbox"/>	<input type="checkbox"/>	<input type="checkbox"/>	<input type="checkbox"/>	<input type="checkbox"/>
Lavere avlinger enn forventet	<input type="checkbox"/>	<input type="checkbox"/>	<input type="checkbox"/>	<input type="checkbox"/>	<input type="checkbox"/>	<input type="checkbox"/>	<input type="checkbox"/>	<input type="checkbox"/>
For store driftsmessige utfordringer	<input type="checkbox"/>	<input type="checkbox"/>	<input type="checkbox"/>	<input type="checkbox"/>	<input type="checkbox"/>	<input type="checkbox"/>	<input type="checkbox"/>	<input type="checkbox"/>
Mistet interesse for økologisk gardsdrift	<input type="checkbox"/>	<input type="checkbox"/>	<input type="checkbox"/>	<input type="checkbox"/>	<input type="checkbox"/>	<input type="checkbox"/>	<input type="checkbox"/>	<input type="checkbox"/>
<b>Økonomi og marked</b>								
Problemer med å få omsatt varene som økologiske	<input type="checkbox"/>	<input type="checkbox"/>	<input type="checkbox"/>	<input type="checkbox"/>	<input type="checkbox"/>	<input type="checkbox"/>	<input type="checkbox"/>	<input type="checkbox"/>
Lite motiverende at økologiske varer i oms.ledd selges som konv,	<input type="checkbox"/>	<input type="checkbox"/>	<input type="checkbox"/>	<input type="checkbox"/>	<input type="checkbox"/>	<input type="checkbox"/>	<input type="checkbox"/>	<input type="checkbox"/>
For låge pristillegg på økologiske varer	<input type="checkbox"/>	<input type="checkbox"/>	<input type="checkbox"/>	<input type="checkbox"/>	<input type="checkbox"/>	<input type="checkbox"/>	<input type="checkbox"/>	<input type="checkbox"/>
For kostbare økologiske driftsmidler (f. eks. såfrø, kraftfôr)	<input type="checkbox"/>	<input type="checkbox"/>	<input type="checkbox"/>	<input type="checkbox"/>	<input type="checkbox"/>	<input type="checkbox"/>	<input type="checkbox"/>	<input type="checkbox"/>
Utilfredsstillende økonomiske resultater	<input type="checkbox"/>	<input type="checkbox"/>	<input type="checkbox"/>	<input type="checkbox"/>	<input type="checkbox"/>	<input type="checkbox"/>	<input type="checkbox"/>	<input type="checkbox"/>
Stor usikkerhet/risiko om framtidig inntekt	<input type="checkbox"/>	<input type="checkbox"/>	<input type="checkbox"/>	<input type="checkbox"/>	<input type="checkbox"/>	<input type="checkbox"/>	<input type="checkbox"/>	<input type="checkbox"/>
5-års kravet for å beholde omleggingstilskuddet er innfridd	<input type="checkbox"/>	<input type="checkbox"/>	<input type="checkbox"/>	<input type="checkbox"/>	<input type="checkbox"/>	<input type="checkbox"/>	<input type="checkbox"/>	<input type="checkbox"/>
<b>Politikk og regelverk</b>								
For mye byråkrati med Debio-sertifisering og –kontroll	<input type="checkbox"/>	<input type="checkbox"/>	<input type="checkbox"/>	<input type="checkbox"/>	<input type="checkbox"/>	<input type="checkbox"/>	<input type="checkbox"/>	<input type="checkbox"/>
Endringer i regelverk for økologisk drift	<input type="checkbox"/>	<input type="checkbox"/>	<input type="checkbox"/>	<input type="checkbox"/>	<input type="checkbox"/>	<input type="checkbox"/>	<input type="checkbox"/>	<input type="checkbox"/>
Komplisert økologisk regelverk	<input type="checkbox"/>	<input type="checkbox"/>	<input type="checkbox"/>	<input type="checkbox"/>	<input type="checkbox"/>	<input type="checkbox"/>	<input type="checkbox"/>	<input type="checkbox"/>
Strengt Debio-inspeksjoner	<input type="checkbox"/>	<input type="checkbox"/>	<input type="checkbox"/>	<input type="checkbox"/>	<input type="checkbox"/>	<input type="checkbox"/>	<input type="checkbox"/>	<input type="checkbox"/>
For små tilskudd til økologisk landbruk	<input type="checkbox"/>	<input type="checkbox"/>	<input type="checkbox"/>	<input type="checkbox"/>	<input type="checkbox"/>	<input type="checkbox"/>	<input type="checkbox"/>	<input type="checkbox"/>
Uforutsigbare politiske rammevilkår for økologisk landbruk	<input type="checkbox"/>	<input type="checkbox"/>	<input type="checkbox"/>	<input type="checkbox"/>	<input type="checkbox"/>	<input type="checkbox"/>	<input type="checkbox"/>	<input type="checkbox"/>
<b>Personlige og sosiale forhold</b>								
Det økologiske miljøet er spesielt og jeg følte/føler ikke tilhørighet	<input type="checkbox"/>	<input type="checkbox"/>	<input type="checkbox"/>	<input type="checkbox"/>	<input type="checkbox"/>	<input type="checkbox"/>	<input type="checkbox"/>	<input type="checkbox"/>
Generasjonsskifte, opphør av gardsdrift, eller lignende	<input type="checkbox"/>	<input type="checkbox"/>	<input type="checkbox"/>	<input type="checkbox"/>	<input type="checkbox"/>	<input type="checkbox"/>	<input type="checkbox"/>	<input type="checkbox"/>
Manglende hjelp og støtte fra rådgivingstjenesten	<input type="checkbox"/>	<input type="checkbox"/>	<input type="checkbox"/>	<input type="checkbox"/>	<input type="checkbox"/>	<input type="checkbox"/>	<input type="checkbox"/>	<input type="checkbox"/>
Lite akseptert driftsform i nærmiljøet mitt	<input type="checkbox"/>	<input type="checkbox"/>	<input type="checkbox"/>	<input type="checkbox"/>	<input type="checkbox"/>	<input type="checkbox"/>	<input type="checkbox"/>	<input type="checkbox"/>
Lite faglig miljø å støtte seg på	<input type="checkbox"/>	<input type="checkbox"/>	<input type="checkbox"/>	<input type="checkbox"/>	<input type="checkbox"/>	<input type="checkbox"/>	<input type="checkbox"/>	<input type="checkbox"/>
Manglende støtte fra familie	<input type="checkbox"/>	<input type="checkbox"/>	<input type="checkbox"/>	<input type="checkbox"/>	<input type="checkbox"/>	<input type="checkbox"/>	<input type="checkbox"/>	<input type="checkbox"/>
<b>Besvares bare av de som har eller har hatt økologisk husdyrhold:</b>								
Vanskelig å bekjempe husdyrsjukdommer	<input type="checkbox"/>	<input type="checkbox"/>	<input type="checkbox"/>	<input type="checkbox"/>	<input type="checkbox"/>	<input type="checkbox"/>	<input type="checkbox"/>	<input type="checkbox"/>
For lav produksjon i husdyrholdet	<input type="checkbox"/>	<input type="checkbox"/>	<input type="checkbox"/>	<input type="checkbox"/>	<input type="checkbox"/>	<input type="checkbox"/>	<input type="checkbox"/>	<input type="checkbox"/>
Vanskelig å tilfredsstillende krav til driftsbygninger i økologisk produksjon	<input type="checkbox"/>	<input type="checkbox"/>	<input type="checkbox"/>	<input type="checkbox"/>	<input type="checkbox"/>	<input type="checkbox"/>	<input type="checkbox"/>	<input type="checkbox"/>
Urimelige krav til lufting av dyr i økologisk husdyrhold	<input type="checkbox"/>	<input type="checkbox"/>	<input type="checkbox"/>	<input type="checkbox"/>	<input type="checkbox"/>	<input type="checkbox"/>	<input type="checkbox"/>	<input type="checkbox"/>
Manglende tilgang på økologisk fôr	<input type="checkbox"/>	<input type="checkbox"/>	<input type="checkbox"/>	<input type="checkbox"/>	<input type="checkbox"/>	<input type="checkbox"/>	<input type="checkbox"/>	<input type="checkbox"/>
Deltakelse i konvensjonell mjølkesamdrift og/eller fellesbeite	<input type="checkbox"/>	<input type="checkbox"/>	<input type="checkbox"/>	<input type="checkbox"/>	<input type="checkbox"/>	<input type="checkbox"/>	<input type="checkbox"/>	<input type="checkbox"/>
For lite arealgrunnlag i forhold til ønsket dyretall	<input type="checkbox"/>	<input type="checkbox"/>	<input type="checkbox"/>	<input type="checkbox"/>	<input type="checkbox"/>	<input type="checkbox"/>	<input type="checkbox"/>	<input type="checkbox"/>

**9 Hvor viktige er følgende mål med nåværende gardsdrift (eller var viktige mål for de som ikke driver garden lenger)?**

Sett ett kryss per linje hvor 1="Ikke viktig" og 7="Svært viktig"

	Ikke viktig						Svært viktig
	1	2	3	4	5	6	7
Størst mulig inntekt	<input type="checkbox"/>	<input type="checkbox"/>	<input type="checkbox"/>	<input type="checkbox"/>	<input type="checkbox"/>	<input type="checkbox"/>	<input type="checkbox"/>
Sikker og stabil inntekt	<input type="checkbox"/>	<input type="checkbox"/>	<input type="checkbox"/>	<input type="checkbox"/>	<input type="checkbox"/>	<input type="checkbox"/>	<input type="checkbox"/>
Ønske om å være selvstendig	<input type="checkbox"/>	<input type="checkbox"/>	<input type="checkbox"/>	<input type="checkbox"/>	<input type="checkbox"/>	<input type="checkbox"/>	<input type="checkbox"/>
Være heltidsbruker	<input type="checkbox"/>	<input type="checkbox"/>	<input type="checkbox"/>	<input type="checkbox"/>	<input type="checkbox"/>	<input type="checkbox"/>	<input type="checkbox"/>
Ønske om å bo på og delta i livet på bygda	<input type="checkbox"/>	<input type="checkbox"/>	<input type="checkbox"/>	<input type="checkbox"/>	<input type="checkbox"/>	<input type="checkbox"/>	<input type="checkbox"/>
Bidra med noe positivt til samfunnet	<input type="checkbox"/>	<input type="checkbox"/>	<input type="checkbox"/>	<input type="checkbox"/>	<input type="checkbox"/>	<input type="checkbox"/>	<input type="checkbox"/>
Drive mest mulig miljøvennlig	<input type="checkbox"/>	<input type="checkbox"/>	<input type="checkbox"/>	<input type="checkbox"/>	<input type="checkbox"/>	<input type="checkbox"/>	<input type="checkbox"/>
Ta vare på kulturlandskapet	<input type="checkbox"/>	<input type="checkbox"/>	<input type="checkbox"/>	<input type="checkbox"/>	<input type="checkbox"/>	<input type="checkbox"/>	<input type="checkbox"/>
Produsere kvalitetsvarer	<input type="checkbox"/>	<input type="checkbox"/>	<input type="checkbox"/>	<input type="checkbox"/>	<input type="checkbox"/>	<input type="checkbox"/>	<input type="checkbox"/>
Satse på lokal omsetning, "kortreist mat"	<input type="checkbox"/>	<input type="checkbox"/>	<input type="checkbox"/>	<input type="checkbox"/>	<input type="checkbox"/>	<input type="checkbox"/>	<input type="checkbox"/>
Mindre gjeld, bli gjeldsfri	<input type="checkbox"/>	<input type="checkbox"/>	<input type="checkbox"/>	<input type="checkbox"/>	<input type="checkbox"/>	<input type="checkbox"/>	<input type="checkbox"/>
Økt livskvalitet	<input type="checkbox"/>	<input type="checkbox"/>	<input type="checkbox"/>	<input type="checkbox"/>	<input type="checkbox"/>	<input type="checkbox"/>	<input type="checkbox"/>
Øke formuen (egenkapitalen)	<input type="checkbox"/>	<input type="checkbox"/>	<input type="checkbox"/>	<input type="checkbox"/>	<input type="checkbox"/>	<input type="checkbox"/>	<input type="checkbox"/>
Forbedre garden til neste generasjon	<input type="checkbox"/>	<input type="checkbox"/>	<input type="checkbox"/>	<input type="checkbox"/>	<input type="checkbox"/>	<input type="checkbox"/>	<input type="checkbox"/>
God oppvekstplass for barn	<input type="checkbox"/>	<input type="checkbox"/>	<input type="checkbox"/>	<input type="checkbox"/>	<input type="checkbox"/>	<input type="checkbox"/>	<input type="checkbox"/>
Redusert arbeidsbelastning, for å få mer ferie og fritid	<input type="checkbox"/>	<input type="checkbox"/>	<input type="checkbox"/>	<input type="checkbox"/>	<input type="checkbox"/>	<input type="checkbox"/>	<input type="checkbox"/>
Mindre arbeid, for å få tid til annet arbeid/næring	<input type="checkbox"/>	<input type="checkbox"/>	<input type="checkbox"/>	<input type="checkbox"/>	<input type="checkbox"/>	<input type="checkbox"/>	<input type="checkbox"/>
Være dyktig gardbruker	<input type="checkbox"/>	<input type="checkbox"/>	<input type="checkbox"/>	<input type="checkbox"/>	<input type="checkbox"/>	<input type="checkbox"/>	<input type="checkbox"/>
Arbeide med dyr og/eller planter	<input type="checkbox"/>	<input type="checkbox"/>	<input type="checkbox"/>	<input type="checkbox"/>	<input type="checkbox"/>	<input type="checkbox"/>	<input type="checkbox"/>
Utvide produksjonen, bli større	<input type="checkbox"/>	<input type="checkbox"/>	<input type="checkbox"/>	<input type="checkbox"/>	<input type="checkbox"/>	<input type="checkbox"/>	<input type="checkbox"/>
Dekke sosiale behov, samvær med andre mennesker	<input type="checkbox"/>	<input type="checkbox"/>	<input type="checkbox"/>	<input type="checkbox"/>	<input type="checkbox"/>	<input type="checkbox"/>	<input type="checkbox"/>
Annet: .....	<input type="checkbox"/>	<input type="checkbox"/>	<input type="checkbox"/>	<input type="checkbox"/>	<input type="checkbox"/>	<input type="checkbox"/>	<input type="checkbox"/>

**SKAL BARE BESVARES AV DE SOM FORTSATT DRIVER GARDEN**

**10 Hvor viktig er følgende salgs- og distribusjonskanaler for deg?**

Sett ett kryss per linje på en 10-punkts prosentskala fra 0-100 hvor 0="Ingen omsetning" og 100="All omsetning"

	Ingen Omsetning										All omsetning
	0	10	20	30	40	50	60	70	80	90	100
Salgssamvirke, andelslag	<input type="checkbox"/>	<input type="checkbox"/>	<input type="checkbox"/>	<input type="checkbox"/>	<input type="checkbox"/>	<input type="checkbox"/>	<input type="checkbox"/>	<input type="checkbox"/>	<input type="checkbox"/>	<input type="checkbox"/>	<input type="checkbox"/>
Private foredlingsbedrifter	<input type="checkbox"/>	<input type="checkbox"/>	<input type="checkbox"/>	<input type="checkbox"/>	<input type="checkbox"/>	<input type="checkbox"/>	<input type="checkbox"/>	<input type="checkbox"/>	<input type="checkbox"/>	<input type="checkbox"/>	<input type="checkbox"/>
Direkte salg til forbruker	<input type="checkbox"/>	<input type="checkbox"/>	<input type="checkbox"/>	<input type="checkbox"/>	<input type="checkbox"/>	<input type="checkbox"/>	<input type="checkbox"/>	<input type="checkbox"/>	<input type="checkbox"/>	<input type="checkbox"/>	<input type="checkbox"/>
Direkte salg til restaurant, butikk m.m.	<input type="checkbox"/>	<input type="checkbox"/>	<input type="checkbox"/>	<input type="checkbox"/>	<input type="checkbox"/>	<input type="checkbox"/>	<input type="checkbox"/>	<input type="checkbox"/>	<input type="checkbox"/>	<input type="checkbox"/>	<input type="checkbox"/>
Andre (Fyll inn): .....	<input type="checkbox"/>	<input type="checkbox"/>	<input type="checkbox"/>	<input type="checkbox"/>	<input type="checkbox"/>	<input type="checkbox"/>	<input type="checkbox"/>	<input type="checkbox"/>	<input type="checkbox"/>	<input type="checkbox"/>	<input type="checkbox"/>

**11 Anslå antall arbeidstimer i jordbruket på garden i år 2006, for alle personer:**

Ca, ....., timer

Herav ca, timer utført av familien: .....,



**12 Hver linje nedenfor inneholder to påstander om hvordan du ser på ulike forhold,**  
*Kryss av ett av svaralternativene 1-7 på hver linje. For eksempel avkrysses alternativ 1 om påstanden til venstre helt klart passer best med din oppfatning, mens alternativ 7 avkrysses om påstand til høyre helt klart passer best. Avkryssning av alternativ 4 antyder at begge påstander er like holdbare.*

Jeg prøver å kjøpe mest mulig økologisk mat	<input type="checkbox"/>	<input type="checkbox"/>	<input type="checkbox"/>	<input type="checkbox"/>	<input type="checkbox"/>	<input type="checkbox"/>	<input type="checkbox"/>	Jeg kjøper aldri økologisk mat
	1	2	3	4	5	6	7	
De to siste åra er jeg blitt mer positiv til økologisk landbruk	<input type="checkbox"/>	<input type="checkbox"/>	<input type="checkbox"/>	<input type="checkbox"/>	<input type="checkbox"/>	<input type="checkbox"/>	<input type="checkbox"/>	De to siste åra er jeg blitt mer negativ til økologisk landbruk
	1	2	3	4	5	6	7	
De to siste åra er landbrukspolitikken blitt mer positiv til økologisk landbruk enn før	<input type="checkbox"/>	<input type="checkbox"/>	<input type="checkbox"/>	<input type="checkbox"/>	<input type="checkbox"/>	<input type="checkbox"/>	<input type="checkbox"/>	De to siste åra er landbrukspolitikken blitt mer negativ til økologisk landbruk enn før
	1	2	3	4	5	6	7	

**Besvares kun av de som er utmeldt av Debio-ordningen og fortsatt driver gard**

Driver etter prinsippene for økologisk drift, men uten å være med i Debio-ordningen	<input type="checkbox"/>	<input type="checkbox"/>	<input type="checkbox"/>	<input type="checkbox"/>	<input type="checkbox"/>	<input type="checkbox"/>	<input type="checkbox"/>	Driver konvensjonelt jordbruk
	1	2	3	4	5	6	7	
Bruker ikke kunstgjødsel	<input type="checkbox"/>	<input type="checkbox"/>	<input type="checkbox"/>	<input type="checkbox"/>	<input type="checkbox"/>	<input type="checkbox"/>	<input type="checkbox"/>	Bruker anbefalte mengder kunstgjødsel for konvensjonell drift
	1	2	3	4	5	6	7	
Bruker ikke kjemiske plantevernmidler	<input type="checkbox"/>	<input type="checkbox"/>	<input type="checkbox"/>	<input type="checkbox"/>	<input type="checkbox"/>	<input type="checkbox"/>	<input type="checkbox"/>	Bruker anbefalte doser plantevernmidler for konv, drift
	1	2	3	4	5	6	7	

**13 Vurder følgende forhold ved økologisk gardsdrift**

*Svar "Ja" eller "Nei" både for forventet problem du anså ved omlegging til økologisk drift og for hva du faktisk har opplevd som problem i ettertid*

Forventa problem		Forhold	Faktisk problem	
Ja	Nei		Ja	Nei
<input type="checkbox"/>	<input type="checkbox"/>	Arbeidsforbruk	<input type="checkbox"/>	<input type="checkbox"/>
<input type="checkbox"/>	<input type="checkbox"/>	Avlingsnivå	<input type="checkbox"/>	<input type="checkbox"/>
<input type="checkbox"/>	<input type="checkbox"/>	Fôrtilgang	<input type="checkbox"/>	<input type="checkbox"/>
<input type="checkbox"/>	<input type="checkbox"/>	Dyrehelse	<input type="checkbox"/>	<input type="checkbox"/>
<input type="checkbox"/>	<input type="checkbox"/>	Plantevern (skadedyr, sykdommer)	<input type="checkbox"/>	<input type="checkbox"/>
<input type="checkbox"/>	<input type="checkbox"/>	Ugrastilstand	<input type="checkbox"/>	<input type="checkbox"/>
<input type="checkbox"/>	<input type="checkbox"/>	Tilgang på husdyrgjødsel	<input type="checkbox"/>	<input type="checkbox"/>
<input type="checkbox"/>	<input type="checkbox"/>	Kunnskap om økologisk gardsdrift	<input type="checkbox"/>	<input type="checkbox"/>
<input type="checkbox"/>	<input type="checkbox"/>	Behov for maskiner og redskap	<input type="checkbox"/>	<input type="checkbox"/>
<input type="checkbox"/>	<input type="checkbox"/>	Lokalt miljø for økologisk drift / nettverk	<input type="checkbox"/>	<input type="checkbox"/>
<input type="checkbox"/>	<input type="checkbox"/>	Rådgivning	<input type="checkbox"/>	<input type="checkbox"/>
<input type="checkbox"/>	<input type="checkbox"/>	Lønnsomhet	<input type="checkbox"/>	<input type="checkbox"/>
<input type="checkbox"/>	<input type="checkbox"/>	Priser på økologiske produkt	<input type="checkbox"/>	<input type="checkbox"/>
<input type="checkbox"/>	<input type="checkbox"/>	Økologiske tilskudd	<input type="checkbox"/>	<input type="checkbox"/>
<input type="checkbox"/>	<input type="checkbox"/>	Regelverk for økologisk landbruk	<input type="checkbox"/>	<input type="checkbox"/>
<input type="checkbox"/>	<input type="checkbox"/>	Myndighetene som drivkraft og inspirator	<input type="checkbox"/>	<input type="checkbox"/>
<input type="checkbox"/>	<input type="checkbox"/>	Dokumentasjon / inspeksjon	<input type="checkbox"/>	<input type="checkbox"/>
<input type="checkbox"/>	<input type="checkbox"/>	Avsetning av økologiske varer	<input type="checkbox"/>	<input type="checkbox"/>

#### 14 Hvordan bedømmer du følgende utsagn?

Sett ett kryss per linje på en skala fra 1-7 hvor 1="Helt uenig" og 7="Helt enig"

	Helt uenig					Helt enig	
	1	2	3	4	5	6	7
<b>Økologisk landbruk</b>							
I forhold til konvensjonelle bruk får økologiske bruk for mye produksjonstilskudd	<input type="checkbox"/>	<input type="checkbox"/>	<input type="checkbox"/>	<input type="checkbox"/>	<input type="checkbox"/>	<input type="checkbox"/>	<input type="checkbox"/>
Økologisk landbruk er mer miljøvennlig enn konvensjonelt	<input type="checkbox"/>	<input type="checkbox"/>	<input type="checkbox"/>	<input type="checkbox"/>	<input type="checkbox"/>	<input type="checkbox"/>	<input type="checkbox"/>
Økologisk mat er sunnere enn den konvensjonelle	<input type="checkbox"/>	<input type="checkbox"/>	<input type="checkbox"/>	<input type="checkbox"/>	<input type="checkbox"/>	<input type="checkbox"/>	<input type="checkbox"/>
Økologisk dyrehold tar bedre vare på husdyras helse/velferd	<input type="checkbox"/>	<input type="checkbox"/>	<input type="checkbox"/>	<input type="checkbox"/>	<input type="checkbox"/>	<input type="checkbox"/>	<input type="checkbox"/>
Økologisk drift er mer faglig krevende enn konvensjonell	<input type="checkbox"/>	<input type="checkbox"/>	<input type="checkbox"/>	<input type="checkbox"/>	<input type="checkbox"/>	<input type="checkbox"/>	<input type="checkbox"/>
Økologisk landbruk passer ikke meg	<input type="checkbox"/>	<input type="checkbox"/>	<input type="checkbox"/>	<input type="checkbox"/>	<input type="checkbox"/>	<input type="checkbox"/>	<input type="checkbox"/>
Jeg har fått god veiledning om økologisk drift	<input type="checkbox"/>	<input type="checkbox"/>	<input type="checkbox"/>	<input type="checkbox"/>	<input type="checkbox"/>	<input type="checkbox"/>	<input type="checkbox"/>
Jeg samlet mye informasjon om økologisk drift før omlegginga	<input type="checkbox"/>	<input type="checkbox"/>	<input type="checkbox"/>	<input type="checkbox"/>	<input type="checkbox"/>	<input type="checkbox"/>	<input type="checkbox"/>
<b>Jordbruk - samfunn og miljø</b>							
Andre i lokalsamfunnet er negative til de som driver økologisk	<input type="checkbox"/>	<input type="checkbox"/>	<input type="checkbox"/>	<input type="checkbox"/>	<input type="checkbox"/>	<input type="checkbox"/>	<input type="checkbox"/>
Jeg er svært engasjert i aktiviteter/foreninger i lokalsamfunnet	<input type="checkbox"/>	<input type="checkbox"/>	<input type="checkbox"/>	<input type="checkbox"/>	<input type="checkbox"/>	<input type="checkbox"/>	<input type="checkbox"/>
I lokalsamfunnet mitt er det godt økologisk fagmiljø	<input type="checkbox"/>	<input type="checkbox"/>	<input type="checkbox"/>	<input type="checkbox"/>	<input type="checkbox"/>	<input type="checkbox"/>	<input type="checkbox"/>
Det er viktig å videreføre tradisjoner på garden	<input type="checkbox"/>	<input type="checkbox"/>	<input type="checkbox"/>	<input type="checkbox"/>	<input type="checkbox"/>	<input type="checkbox"/>	<input type="checkbox"/>
Avrenning fra norsk jordbruk er et stort miljøproblem	<input type="checkbox"/>	<input type="checkbox"/>	<input type="checkbox"/>	<input type="checkbox"/>	<input type="checkbox"/>	<input type="checkbox"/>	<input type="checkbox"/>
Klimagassutslipp fra norsk jordbruk er et stort miljøproblem	<input type="checkbox"/>	<input type="checkbox"/>	<input type="checkbox"/>	<input type="checkbox"/>	<input type="checkbox"/>	<input type="checkbox"/>	<input type="checkbox"/>
Det brukes for mye kjemiske plantevernmidler i norsk jordbruk	<input type="checkbox"/>	<input type="checkbox"/>	<input type="checkbox"/>	<input type="checkbox"/>	<input type="checkbox"/>	<input type="checkbox"/>	<input type="checkbox"/>
Det burde vært lov å dyrke genmodifiserte vekster i Noreg	<input type="checkbox"/>	<input type="checkbox"/>	<input type="checkbox"/>	<input type="checkbox"/>	<input type="checkbox"/>	<input type="checkbox"/>	<input type="checkbox"/>
<b>Miljøholdninger</b>							
Balansen i naturen er svært ømfintlig og lett å forstyrre	<input type="checkbox"/>	<input type="checkbox"/>	<input type="checkbox"/>	<input type="checkbox"/>	<input type="checkbox"/>	<input type="checkbox"/>	<input type="checkbox"/>
Vi mennesker har rett til forandre naturmiljøet slik at det tilfredsstillere våre behov	<input type="checkbox"/>	<input type="checkbox"/>	<input type="checkbox"/>	<input type="checkbox"/>	<input type="checkbox"/>	<input type="checkbox"/>	<input type="checkbox"/>
Mennesket misbruker naturen i et omfang som er svært alvorlig	<input type="checkbox"/>	<input type="checkbox"/>	<input type="checkbox"/>	<input type="checkbox"/>	<input type="checkbox"/>	<input type="checkbox"/>	<input type="checkbox"/>
Den såkalte "miljøkrise" er betydelig overdrevet	<input type="checkbox"/>	<input type="checkbox"/>	<input type="checkbox"/>	<input type="checkbox"/>	<input type="checkbox"/>	<input type="checkbox"/>	<input type="checkbox"/>
Dyr og planter har lik rett til å leve på jorda som mennesker	<input type="checkbox"/>	<input type="checkbox"/>	<input type="checkbox"/>	<input type="checkbox"/>	<input type="checkbox"/>	<input type="checkbox"/>	<input type="checkbox"/>
Balansen i naturen er stabil nok til å tåle påvirkningene fra moderne industrisamfunn	<input type="checkbox"/>	<input type="checkbox"/>	<input type="checkbox"/>	<input type="checkbox"/>	<input type="checkbox"/>	<input type="checkbox"/>	<input type="checkbox"/>
Hvis dagens kurs vedvarer vil vi snart oppleve en miljøkatastrofe	<input type="checkbox"/>	<input type="checkbox"/>	<input type="checkbox"/>	<input type="checkbox"/>	<input type="checkbox"/>	<input type="checkbox"/>	<input type="checkbox"/>
Menneskenes oppfinnsomhet vil sikre at jorda ikke blir ulevelig	<input type="checkbox"/>	<input type="checkbox"/>	<input type="checkbox"/>	<input type="checkbox"/>	<input type="checkbox"/>	<input type="checkbox"/>	<input type="checkbox"/>

#### 15 Er du medlem av ...? Flere kryss er mulig

Norsk Bonde- og Småbrukarlag	<input type="checkbox"/>
Norges Bondelag	<input type="checkbox"/>
Forsøksring	<input type="checkbox"/>
Oikos – Økologisk landslag	<input type="checkbox"/>
Biologisk-dynamisk Foreining	<input type="checkbox"/>
Lokale/regionale omsetningsinitiativ	<input type="checkbox"/>
Miljø- og naturvernorganisasjoner	<input type="checkbox"/>
Politisk parti	<input type="checkbox"/>

#### 16 Hvem har eller har hatt hovedansvaret for gardsdrifta? Sett kun ett kryss

- Kvinne  
 Mann  
 To eller flere i fellesskap

SPØRSMÅL 17-20 BESVARES AV ALLE, FOR DE SOM IKKE LENGER DRIVER GARDEN besvares spørsmålene på grunnlag av hvem som har hatt hovedansvaret for drifta.

**17 Hva er høyeste fullførte utdanning for hovedansvarlige for gardsdrifta? Sett ett kryss**

- Grunnskole eller tilsvarende  
 Videregående skole (inkludert landbruksfag)  
 Høgskole, vitenskapelig høgskole eller universitet

**18 Har hovedansvarlige fullført landbruksutdanning? Sett ett kryss for høyeste utdanning**

- Nei  
 Ja, på videregående skole (eller tilsvarende nivå)  
 Ja, på universitet/høgskole (eller tilsvarende nivå)

**19 Har hovedansvarlige for gardsdrifta spesielle kurs eller utdanning i økologisk landbruk? Sett ett kryss for høyeste utdanning**

- Nei  
 Ja, kortvarige kurs  
 Ja, på videregående skole (eller tilsvarende nivå)  
 Ja, på universitet/høgskole (eller tilsvarende nivå)

**20 Hvor har hovedansvarlige for gardsdrifta vokst opp? Sett kun ett kryss**

- Hovedsakelig vokst opp på dette gardsbruket  
 Hovedsakelig vokst opp på et annet gardsbruk  
 Hovedsakelig vokst opp på bygda, men ikke på et gardsbruk  
 Hovedsakelig vokst opp i tettsted/by

**21 Hvilket år er du født?**

1	9		
---	---	--	--

**22 Hvilket år tok du over bruket?**

--	--	--	--

**23 Hva er din nåværende sivilstatus? Sett kun ett kryss**

- Gift/samboer  
 Enslig

**24 Har du arbeid utenfor driftsenheten i dag? Sett kryss og fyll inn hvis ja**

	Arbeid utenom	Stillingsandel utenom
Den som driver garden	<input type="checkbox"/> Nei <input type="checkbox"/> Ja	_____ %
Partner	<input type="checkbox"/> Nei <input type="checkbox"/> Ja	_____ %

**25 Bor det barn i husstanden? Oppgi antall (sett inn 0 hvis ingen barn i gruppa)**

Antall 0 til 9 år: .....,  
Antall mellom 9 og 18 år: .....,  
Antall over 18 år: .....,

**26 Tror du noen i familien kommer til å overta garden etter deg? Sett ett kryss**

Ja, egne barn	<input type="checkbox"/>
Ja, noen andre i slekta	<input type="checkbox"/>
Nei	<input type="checkbox"/>
Vet ikke	<input type="checkbox"/>

**27 Hvor stor var husstandens samlede netto næringsinntekt (før skatt) fra jordbruket i 2006? Gi et best mulig anslag. Sett kun ett kryss**

<input type="checkbox"/> Ingen inntekt/negativ inntekt	<input type="checkbox"/> 200.000 - 299.999 kr
<input type="checkbox"/> 1 - 99.999 kr	<input type="checkbox"/> 300.000 - 399.999 kr
<input type="checkbox"/> 100.000 - 199.999 kr	<input type="checkbox"/> Mer enn 400.000 kr

**28 Hvor stor var husstandens samlede nettoinntekt (før skatt) i 2006? (Ta med alle inntekter fra arbeid på og utenfor gardsbruket, også eventuelle trygde- og pensjonsinntekter). Gi et best mulig anslag. Sett kun ett kryss**

<input type="checkbox"/> Mindre enn 200.000 kr	<input type="checkbox"/> 500.000 - 649.999 kr
<input type="checkbox"/> 200.000 - 349.999 kr	<input type="checkbox"/> 650.000 - 799.999 kr
<input type="checkbox"/> 350.000 - 499.999 kr	<input type="checkbox"/> Mer enn 800.000 kr

**29 Området nedenfor kan benyttes til å komme med utfyllende kommentarer,**

For eksempel skriv kort med egne ord hvorfor du la om, hvorfor du evt. sluttet, forslag som kan fremme økologisk landbruk eller dine egne erfaringer med økologisk gardsdrift.

***Tusen takk for innsatsen!***