

Notat 2007–6

## **Landbruk i sentrum**

Utgangspunkt for landbrukssatsing i hovedstadsregionen

Ivar Pettersen

---

<b>Tittel</b>	Landbruk i sentrum. Utgangspunkt for landbrukssatsing i hovedstadsregionen
<b>Forfatter</b>	Ivar Pettersen
<b>Prosjekt</b>	Strategiprosess for FMLA Østfold og Oslo/Akershus (E074)
<b>Utgiver</b>	Norsk institutt for landbruksøkonomisk forskning (NILF)
<b>Utgiversted</b>	Oslo
<b>Utgivelsesår</b>	2007
<b>Antall sider</b>	26
<b>ISBN</b>	978-82-7077-676-4
<b>ISSN</b>	0805-9691
<b>Emneord</b>	situasjonsanalyse, landbruksproduksjon, hovedstadsregionen, landbruksbasert verdiskaping, veivalg

---

## Litt om NILF

- Forskning og utredning angående landbrukspolitikk, matvaresektor og -marked, foretaksøkonomi, nærings- og bygdeutvikling.
- Utarbeider nærings- og foretaksøkonomisk dokumentasjon innen landbruket; dette omfatter bl.a. sekretariatsarbeidet for Budsjettnemnda for jordbruket og de årlige driftsgranskingene i jord- og skogbruk.
- Utvikler hjelpemidler for driftsplanlegging og regnskapsføring.
- Finansieres av Landbruks- og matdepartementet, Norges forskningsråd og gjennom oppdrag for offentlig og privat sektor.
- Hovedkontor i Oslo og distriktskontor i Bergen, Trondheim og Bodø.

# Forord

---

Notatet er utarbeidet for og i samarbeid med fylkesmenn og partnerskap i Østfold og Oslo/Akershus. Det er en del av arbeidet med de regionale strategiene for landbruksbasert næringsutvikling i fylkene. Fylkene ved Fylkesmannens landbruksdirektør har ansvar for fylkets strategi for landbruksbasert verdiskaping. Høsten 2004 ble den første strategien utarbeidet i fylkene. Strategiene videreføres i 2007 i revidert form. Notatet skal bidra til å se lenger frem.

Arbeidet bygger på tilgjengelig statistikk og innspill og drøftinger i en arbeidsgruppe med representanter fra landbruksnæringen og landbruksforvaltningen i Oslo/Akershus og Østfold (Norges Bondelag, Norsk Bonde- og Småbrukarlag, Innovasjon Norge, fylkesmannens landbruksavdelinger, Akershus fylkeskommune, Østfold fylkeskommune, fylkeslandbruksstyret i Østfold og Haldenvassdragets Skogeierforening).

Under arbeidet har det vært avholdt flere møter i arbeidsgruppa høsten 2006. Undertegnede har skrevet notatet i samarbeid med Nils Øyvind Bergset og Ellen Marie Forsberg hos NILF. Viggo Sundby, seniorrådgiver hos FMLA Østfold, har vært prosjektleder for prosessamarbeidet mellom fylkesmannen i Østfold, Oslo/Akershus og NILF. Vi takker alle som har bidratt med innspill i prosessen. Vi retter en spesiell takk til landbruksdirektørene Thor Bjønnes, FMLA Østfold og Lars Martin Julseth, FMLA Oslo og Akershus for samarbeidet. Konsulent Berit Helen Grimsrud har klargjort notatet for trykking.

Oslo, mars 2007

Ivar Pettersen  
Direktør



# Innhold

---

	Side
1 INNLEDNING.....	1
2 MANGFOLDIG VERDISKAPER.....	3
2.1 Matprodusent i endring .....	3
2.1.1 Robust kornprodusent .....	3
2.1.2 Sentral tjenesteleverandør.....	6
2.1.3 Færre og større bruk som bruker mer kraftfôr og øker lønnsinntektene .....	8
2.1.4 Nyskaping i lokalmiljøer.....	9
2.2 Ulike oppfatninger om verdiskaping.....	10
2.2.1 Tiltrekkende for boligkapitalen.....	10
2.2.2 Marginal næringsinteresse, viktig for enkeltkommuner .....	11
2.2.3 I sentrum for arealbruken.....	12
2.3 Konfliktene: Matprodusent eller privilegert eiendomsforvalter.....	13
3 PRESSET ØKER.....	17
3.1 Konkurransen om arealene.....	17
3.2 Konkurransen om arbeidskraften .....	19
3.3 Trangt for budsjettstøtten .....	20
3.4 Presset av internasjonale markedsforhold.....	20
4 UTVIKLINGEN KAN PÅVIRKES.....	23
4.1 Ressurser for påvirkning .....	23
4.2 Samarbeidsmuligheter over fylkesgrensene.....	23
4.3 Med valgmuligheter .....	24



# 1 Innledning

---

Landbruket i Oslo, Akershus og Østfold sysselsetter ca. 6 700 personer og disponerer vel et mål dyrket jord per innbygger i regionen. I nasjonal målestokk er hovedstadsregionen et viktig landbruksområde med omfattende skog- og jordbruksressurser. Regionen disponerer nær 40 prosent av landets samlede kornareal.

Matproduksjonen i regionen er sterkt påvirket av nasjonale mål om landbruk over hele landet. Målet er siden tidlig på 1900 tallet tolket slik at det skal være omfattende kornproduksjon på Østlandet og melkeproduksjon utover i distriktene. I fremtiden må landbruket og landbrukets rammebetingelser tilpasses økt prispress fra internasjonale markeder og sterkere konkurranse om både arbeidskraft og landbruksarealer, spesielt i hovedstadsregionen. Både areal og arbeidskraft etterspørres for alternative anvendelser med vesentlig høyre og økende relativ betalingsevne. Internasjonale rammevilkår vil sannsynligvis presse prisene på jordbruksprodukter nedover, mens lønninger og arealpriser vil stige. Landbruket i de mest sentrale områdene i Norge, kommer under økende dobbelt press; både fra markeds- og ressursiden.

Forskjellene i synet på hvordan landbruket skal bidra til regional verdiskaping og velferdsutvikling, vil sannsynligvis bli mer tydelige enn i dag. Videre overføring av arealer og arbeidskraft til andre anvendelser, vil gi lett målbare gevinster dersom det ikke finnes tydelige verdsettinger av biologisk produksjonsevne og landskapsverdier.

Landbrukspolitikken tar sikte på å utnytte hele landets tilgjengelige landbruksressurser for landbruksbasert verdiskaping. Regionale myndigheter i partnerskap med næringen har en vesentlig rolle og får disponere midler for å fremme innovasjon og økt lønnsomhet med utgangspunkt i kompetanse, skog, jord og andre ressurser i landbruket. Markedsutviklingen og sannsynlige endringer i jordbrukets rammebetingelser tilsier at midlene må brukes konsentrert om noen få mål, dersom de skal ha merkbare effekt.

Dette notatet beskriver situasjonen i landbruket i Østfold og Oslo /Akershus som utgangspunkt for langsiktige valg av mål og strategier. Notatet har tre hovedpunkter:

- Mangfoldig verdiskaper
- Presset øker
- Muligheter finnes

Vi benytter tall fra de årlige driftsgranskingene supplert med tall fra Statistisk sentralbyrå og søknader om tilskudd fra Statens landbruksforvaltning. Driftsgranskingene har i underkant av 90 gårdsbruk fra Oslo/Akershus og Østfold til sammen. Tallene for enkeltfylker er derfor usikre.



## 2 Mangfoldig verdiskaper

---

Næringen står overfor tunge drivkrefter i retning av sterk effektivisering og redusert ressursbruk. Likevel mener vi det er grunn til å regne med at regionens landbruksmyndigheter i samarbeid med næringen, kan sette et bestemt preg på utviklingen. I dette kapitlet beskrives først produksjonsaktiviteten og deretter mulige perspektiver på landbruket i hovedstadsregionen.

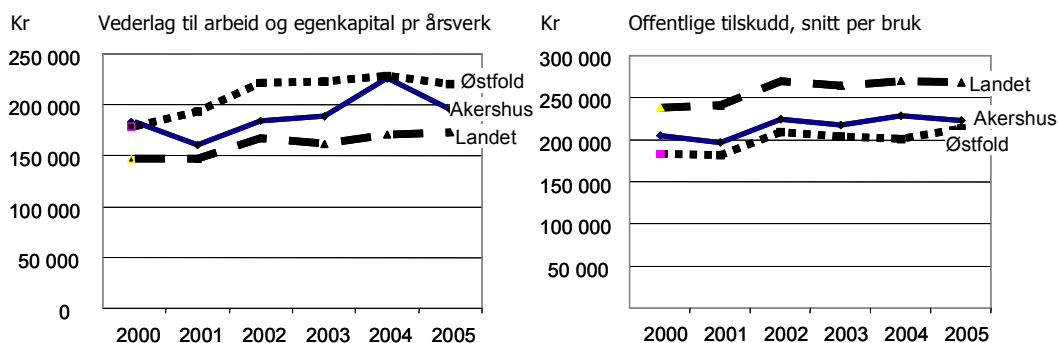
### 2.1 Matprodusent i endring

I nasjonal sammenheng er landbruket i hovedstadsregionen relativt konkurransedyktig. Nær 40 prosent av landets kornareal ligger i Oslo/Akershus og Østfold. Regionens andel av kornproduksjonen er stabil, men melke- og storfesektoren svekkes. Det er stor etterspørsel etter landbrukets viktige ressurser, arealer og arbeidskraft.

#### 2.1.1 Robust kornprodusent

Landbruket i Oslo/Akershus og Østfold er relativt lønnsomt og mindre avhengig av tilskudd enn samlet norsk landbruk.

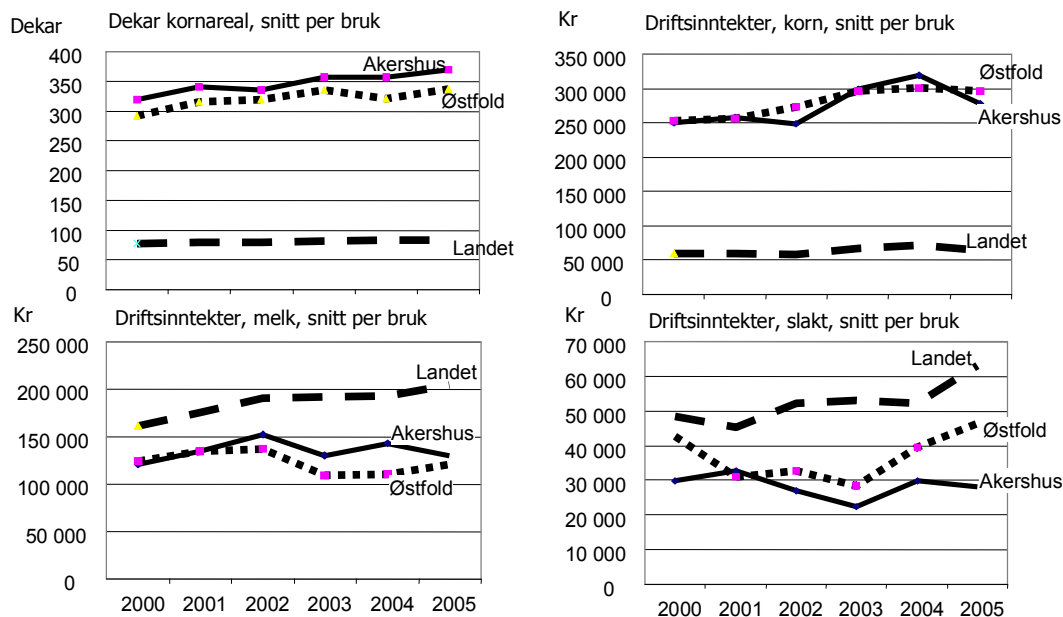
Figur 2.1 viser at vederlaget til arbeid og egenkapital per årsverk ligger over landsgjennomsnittet med noe høyere tall for Østfold enn Akershus. 2004 var et spesielt godt år for kornsektoren hvor inntektsnivået for Akershusbøndene nådde samme nivå som i Østfold. Tilskuddene utgjør en vesentlig del av driftsinntektene også i Akershus og Østfold, men ligger 15–20 prosent lavere i snitt per bruk enn landsgjennomsnittet.



Figur 2.1 Lønnsomhet og tilskudd, snitt per bruk. Akershus, Østfold og landet totalt. Driftsgranskingsbruk. Kroner, 2000–2005.

Kilde: NILF, driftsgranskinger

Politikk og naturlige fortrinn har gjort landbruket i hovedstadsregionen sterkt avhengig av kornsektoren, men utviklingen spesielt i Østfold, går i retning av økt husdyrproduksjon. Basert på driftsgranskingsbrukene i NILFs årlige undersøkelser av økonomien i jordbruket, er kornarealet per bruk om lag tre ganger høyere enn landsgjennomsnittet. Driftsinntektene fra kornproduksjonen er om lag fire ganger landsgjennomsnittet. Figur 2.2 viser imidlertid at husdyrproduksjonen også er betydelig; inntektene fra melkeproduksjon er stabile, mens Østfoldbrukene i driftsgranskingerne har økt inntektene fra kjøttleveranser de siste årene. Fortsatt ligger gjennomsnittsinntekten fra leveranser av slakt rundt 30 prosent lavere enn for landet totalt. Østfoldjordbruket har et klart sterkere innslag av kjøttproduksjon, med spredning på både storfe, svin og fjørfe, enn Akershus.



Figur 2.2 Kornareal og driftsinntekter fordelt på produksjoner, snitt per bruk. Akershus, Østfold og landet totalt. Driftsgranskingsbruk. 2000–2005

Kilde: NILF, driftsgranskinger

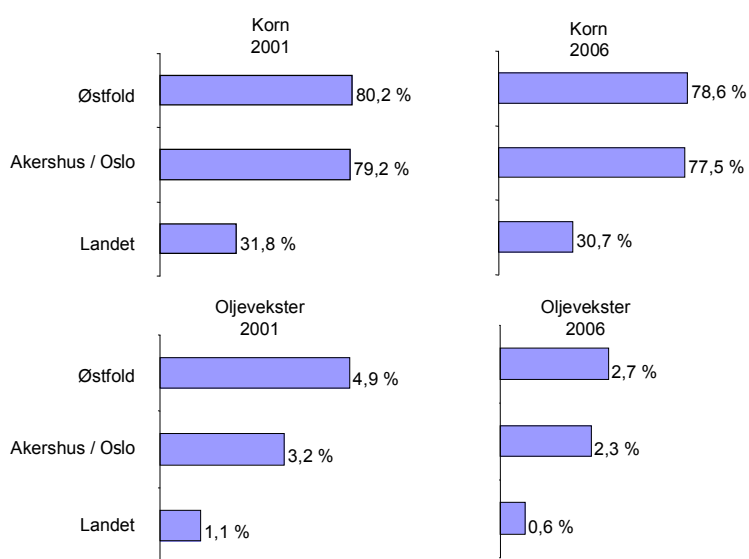
Det er spesielt svineholdet og fjørfeproduksjonene som øker i Østfold. Som det fremgår av Tabell 2.1 har antall slaktesvin økt med 11,7 prosent de siste tre årene. Økningen i antall verpehøner var 5,4 prosent. På den annen side var det relativt sterk nedgang i storfeproduksjonen inklusive melkeproduksjon, og saueholdet ser ut til å forsvinne helt, sannsynligvis under påvirkning av rovdyrforvaltningen i indre deler av Østfold og Akershus. Nedgangen i saueholdet er nær tre ganger så sterk som i landet totalt. Østfold har i dag i overkant av 4 000 vinterfora sauer, Oslo/ Akershus har vel 10 000. De to fylkene har om lag like mange melkekyr, men Østfold nærmer seg dobbelt så høyt antall av både slaktesvin og verpehøner som nabofylket.

Tabell 2.1 Endringer i antall husdyr, prosent, 2003–2006. Østfold, Oslo/Akershus og landet totalt. Endringer større enn 10 prosent er markert

	Melkekyr	Andre storfe	Vinterfora sau	Slaktesvin	Verpehøner
Akershus/ Oslo	-8,0 %	-4,8 %	-4,5 %	-3,7 %	4,7 %
Østfold	-7,2 %	-7,5 %	-14,1 %	11,7 %	5,4 %
Landet	-5,9 %	-2,6 %	-4,7 %	5,3 %	2,1 %

Kilde: SSB, NILF analyse

Østfold og Oslo/Akershus benytter om lag like store andeler av totalt jordbruksareal til kornproduksjon, nær 80 prosent (Figur 2.3). Landsgjennomsnittet ligger på vel 30 prosent. Andelen kornareal er svakt synkende i landet og i enkeltfylkene.

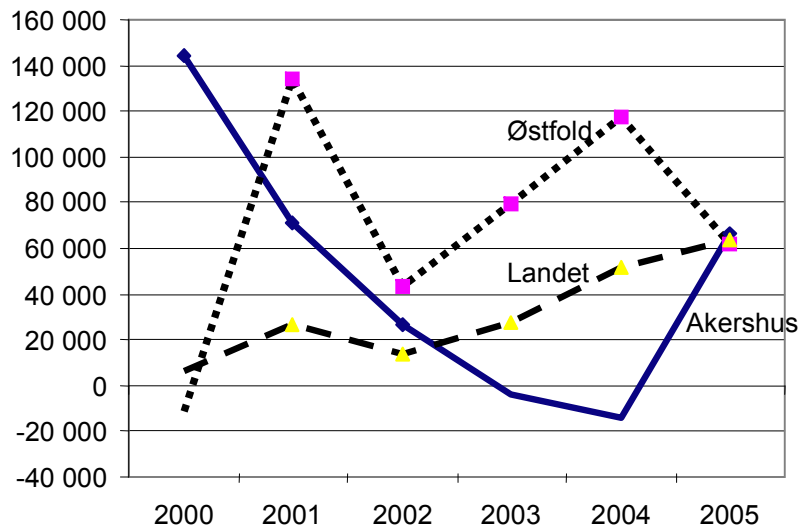


Figur 2.3 Areal til dyrking av korn og oljevekster, andel av totalt jordbruksareal. Prosent. 2001 og 2006

Kilde: SSB, bygger på søknadsstatistikk om tilskudd; NILF analyse

Figuren ovenfor viser også at arealet som benyttes til oljevekster har falt kraftig både i hovedstadsregionen og på landsbasis. Fallet er relativt sterkest i Østfold. Av samlet areal til oljevekster i Norge, står Østfold, Oslo/Akershus for nær 60 prosent. Nedgangen i oljevekstareal følger et mønster som gjelder hele landet. I landet for øvrig gikk arealet ned med 43 prosent fra 2001.

Investeringsnivået i gjennomsnitt per bruk holder et høyt nivå i begge fylker, men for Akershus vedkommende viser driftsgranskingene variasjonen over de siste seks år fulgt et annet mønster enn for Vestfold og landet totalt (se Figur 2.4). I snitt for perioden 2000–2005 er investeringsnivået høyere i fylkene Akershus og Østfold enn for landet totalt. Siste året har også bekreftet en solid investeringsvilje over tid i begge fylker.



Figur 2.4 Nettoinvesteringer, gjennomsnitt per bruk. Løpende kroner. Driftsgranskingsbruk i Østfold, Akershus og landet totalt.

Kilde: NILF, driftsgranskinger

Den sterke variasjonen i nettoinvesteringene i Akershus skyldes først og fremst høy nettoinvestering i driftsbygninger i 2000. Også i de siste årene på 1990-tallet var nettoinvesteringene positive i Akershus. Det er imidlertid grunn til å minne om at tilfeldige variasjoner kan påvirke fylkestallene for investeringer i driftsgranskingene.

## 2.1.2 Sentral tjenesteleverandør

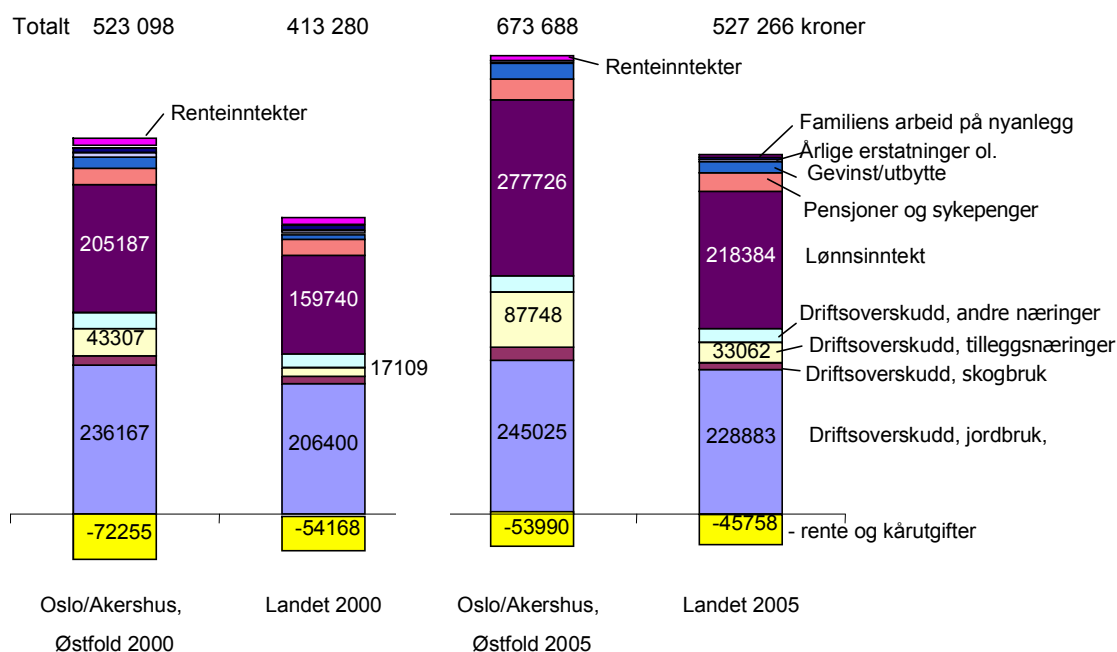
Lokaliseringen rundt befolkningskonsentrasjonene gjør landbruket i Oslo/Akershus og Østfold til en aktuell tjenesteleverandør for en stor befolkning. Enkelte av tjenestene er typiske fellesgoder med velferdseffekter for befolkningen som ikke gir inntektseffekter for bøndene. Andre bidrar til foretaksøkonomien i landbruket.

Skogen rundt byområdene er sannsynligvis en av de viktigste attraksjonene ved hovedstadsregionen som bomiljø. Vernet av skogen som ressurs for befolkningen setter begrensninger for skogsdriften nær byene, spesielt i Oslomarka. Samspill mellom grunneier- og friluftsjakter er nødvendig for å opprettholde tjenesteytingen.

Nærheten til befolkningen gjør landskapspleien synlig og bidrar til et annet fellesgode som følger med landbruksproduksjonen, kulturlandskapet. Samtidig er landbruket i regionen også mer utsatt for miljøproblemer. Avrenning av næringsstoffer til innsjøer og vassdrag påvirker miljøet for en stor befolkning og verdien av bære-

kraftige driftsformer er sannsynligvis høyere i hovedstadsregionen enn mange andre steder. Landbruket i regionen må derfor forholde seg både til relativt høye miljøstandarder og høye krav til tilgjengelighet og tilrettelegging for rekreasjon og friluftsliv.

Tilleggsnæringer i landbruket dreier seg i stor grad om tjenester, som for eksempel maskinutleie, vertskaps-, undervisnings- og omsorgstjenester som utnytter gårdens ressurser og skogområdene. Figur 2.5 viser at driftsoverskudd fra tilleggsnæringene utgjør en langt høyere andel av husholdningenes nettoinntekt i hovedstadsområdet enn i landet totalt; henholdsvis 13 og 6,3 prosent i 2005. Andelen er kraftig økt fra 2000 til 2005. Driftsoverskuddet fra jordbruket utgjør totalt 36 prosent av jordbruks-husholdningenes samlede husholdningsinntekt i Oslo/Østfold og Akershus, mot 43 prosent i landet for øvrig. Andelen synker betydelig raskere i hovedstadsregionen og andelen lønnsinntekter øker.



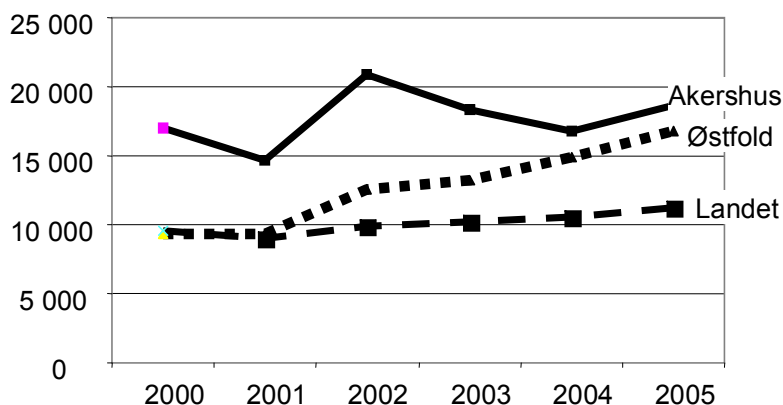
Figur 2.5 Sammensetning av jordbrukshusholdningenes samlede nettoinntekt før skatt: Driftsgranskingsbruk i Akershus og Østfold. Prosentvis fordeling 2000 og 2005.

Kilde: NILF, driftsgranskinger

Tilleggsnæringene, med stor andel tjenesteleveranser, utgjør den kanskje største forskjellen mellom hovedstadsregionen og landbruket i landet for øvrig i 2005. Driftsgranskingsstillingene tyder på at det er brukene i Akershus som trekker opp andelen for tilleggsnæringene kraftig. Blant driftsgranskingsbrukene i Akershus har det vært en særegen økning i driftsoverskuddet fra tilleggsnæringene, mens den er mer stabil for Østfold.

Den kommersielle interessen for bøndene dreier seg om en rekke tjenester. Mye er ulike former for personlig tjenesteyting basert på bygningsmasse, arealer, familiens kompetanse og godt samspill med kommunal forvaltning om utvikling av for eksempel omsorgs-, trenings- eller undervisningstjenester, også kalt «Inn på tunet» eller «Grønt vertskap»-tjenester. Maskinutleie både mellom gårdsbruk og overfor samfunnet for øvrig, er en viktig tilleggsnæring kanskje spesielt i bynært landbruk. Figur 2.6 viser at

traktorkjøring utgjør betydelig høyere inntekter per år for driftsgranskingsbruk i Akershus og Østfold, enn for landet totalt, og andelen øker sterkt for driftsgranskingsbrukene i Østfold. Bygdeservice, som er et begrep for varierte entreprenør, maskin- og biologisk relaterte tjenester som ytes av landbruket overfor det omkringliggende samfunnet, reflekterer også et stort potensial for tjenesteyting overfor bybefolkningen.



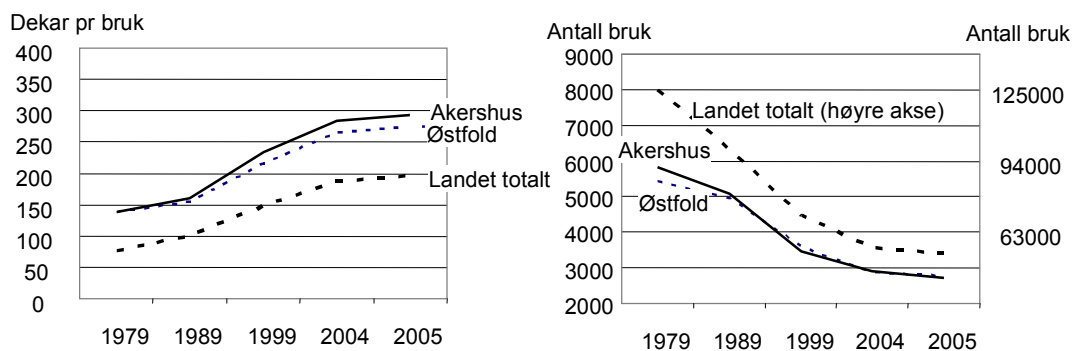
Figur 2.6 Tjenesteleveranser: leieinntekter fra traktorkjøring. Snitt per bruk, driftsgranskingsbruk. Kroner, 2000–2005

Kilde: NILF, driftsgranskinger

### 2.1.3 Færre og større bruk som bruker mer kraftfor og øker lønnsinntektene

I dette avsnittet viser vi at brukene blir større og færre, mens brukernes gjennomsnittsalder og kvinneandelen blant sysselsatte er stabil. Inntektene kommer i økende grad fra lønnet arbeid utenfor gården.

Nedgangen i antall bruk i landet og fylkene i hovedstadsregionen øker i hastighet og ligger nå rundt fire prosent frafall per år (Figur 2.7). Endringstakten er noe høyere på landsbasis (-4,5 prosent årlig siden 1999) enn i Østfold (-4,1 prosent) og Akershus/Oslo (-3,9 %). I tiåret frem til 1990 var nedgangen til sammenligning på henholdsvis 2,3, 0,9 og 1,3 prosent årlig. Gjennomsnittlig bruksstørrelse øker tilsvarende.



Figur 2.7 Brukenes størrelse etter dyrket areal og antall bruk i Oslo/Akershus, Østfold og landet totalt. Driftsgranskingsbruk, 1979–2005

Kilde: Budsjettnemnda for jordbruket: Resultatkontroll. NILF analyse

Gjennomsnittsalderen på bøndene er stabil, kvinneandelen av arbeidsinnsatsen er stabil i Østfold og noe økende i Oslo/ Akershus. Ifølge Budsjettneemnda for jordbruket ligger gjennomsnittsalderen noe under 50 år, helt i tråd med landsgjennomsnittet. Fra 1986 til 2005 økte andelen årsverk utført av kvinner i Oslo / Akershus fra 22,5 til 25 prosent og ligger nå litt over landsgjennomsnittet. I Østfold er andelen stabil og noe under landsgjennomsnittet. Fortsatt er jordbruket en mannsdominert næring, og mannsdominansen øker betydelig når også sysselsettingen i skogen trekkes inn. Det kan tenkes at mannsdominans kan begrense evnen til å utvikle tjenesteyting som krever kompetanse fra mer kvinnedominerte yrker.

## 2.1.4 Nyskaping i lokalmiljøer

Hovedstadsregionen har særegne forutsetninger for landbruksbasert verdiskaping og innovasjon. Regionen har universitet for miljø og biovitenskap på Ås, veterinærhøyskole og -institutt, samt flere institutter rundt miljøet på Ås som dels driver næringsorientert forskning og utvikling.

Lokale næringsmiljøer i Oslo/Akershus og Østfold har også utviklet nye produkter og tjenester basert på landbrukets ressurser. Innovasjonsgraden er i flere tilfeller høy. Mest oppmerksomhet har det sannsynligvis vært rundt utviklingen av rapsoljeprodukter under merkenavnet Odelia (se ramme).

*Ramme: Innovasjon i landbruket i hovedstadsregionen: Tilfellet Odelia*

*Norsk Matraps BA ble stiftet i 2001. En liten klynge Østfoldbønder utnyttet nærhet til foredlingsindustri, Askim frukt og bærpresseri, og god kontakt med dagligvarehandelen, Matforsk på Ås, ernæringsfysiologer, agronomiforskning og designere av emballasje. Hjulpet av Innovasjon Norge og Norges Vel fant disse fram til frøsorter, produksjonsmetoder og emballasje som har gitt produktet Odelia plass i butikkhyller i mer enn 3000 norske dagligvarebutikker blant nesten utelukkende importerte konkurrenter. Antall primærprodusenter øker. Rapsprodusentene er organisert i et samvirke.*

*Odelia er et fremtredende eksempel på nettverksbasert innovasjon i norsk landbruk. Nettverket dekker hele verdikjeden fra frøbehandling til bruksegenskapene på kjøkkenbordet.*

Samarbeid mellom gårdsbruk, næringer og forvaltningsenheter har gitt grobunn for helhetlige tilbud innenfor reiselivssektoren. I Østfold er Enningdalsringen og samarbeidet rundt vassdragshistorie og -opplevelser med sentrum i Ørje, to viktige eksempler. Begge fylker har flere eksempler på at gårdene utvikler serveringstilbud med særpregede menyer og gårdens bygninger. I hele Akershus samarbeider flere gårder om utvikling av såkalt «Inn på tunet»/«Grønt vertskap»-tjenester for undervisnings-, trenings-, helse- eller omsorgsformål. Purkeringer er samvirkeorganisering mellom smågrisprodusenter og spiller en betydelig rolle for rasjonell og fleksibel smågrisproduksjon i både Østfold og Akershus. Likeledes er den nylig etablerte Biffringen i Akershus et godt eksempel på nettverksamarbeid mellom kjøttprodusenter.

Fravær av beitende husdyr i store deler av regionen har i mange år vært et faktum, med gjengroing av verdifulle kulturlandskap som resultat. Samtidig har ensidig korndyrking og intensiv drift ført til forurensing av vassdragene, som følge av høstpløying og avrenning til elver og bekker. AS Beitetjenester er en ny forretningsvirksomhet som skal motvirke gjengroingen. AS Beitetjenester er et samarbeid mellom husdyrholdere i området rundt Oslo som tilbyr beiting av offentlige og private områder. Et tiltak for å redusere forurensing, er Morsa gras AS, et nystartet selskap, som organiserer grasproduksjon blant bøndene som driver dyrka marka langs bredden av

Morsa-vassdraget i Akershus og Østfold, og som skal videreføre og tilby ferdig pakket høy i markedet. Morsa gras og Beitetjenester viser hvordan vektlegging av samfunns- og miljøhensyn også kan føre til ny næringsutvikling i regionen.

Nærhet til industri er også en særlig viktig drivkraft for utviklingen av nye tjenester og produksjon. Storfe kjøttproduksjon i området rundt Rakkestad i Østfold trekker veksler på en småskala kjøttbedrift med eget distribusjonsopplegg helt fram til konsument. Kjøttbedriften Brødrene Ringstad og en gruppe produsenter samarbeider tett om utnyttelsen av rasen blonde d'aquitaine, avlsprogram, slakteprogram, fôringsopplegg, produktutvikling og distribusjon. Den sterke veksten i fjørfeproduksjonen i Østfold har sammenheng med at Østfold er sentrum for virksomheten i fjørfesamvirket i Norge. Svin slaktes i Sarpsborg, mens god kommunikasjon mellom Østfold og Vestfold også sikrer nærhet til slakterianleggene ved Tønsberg.

I Akershus og Oslo ligger to av de største private slakteriene i landet, Fatland i Oslo og Furuseth på Dal. Brødrene Finsbråten på Eidsvoll er også en stor aktør i markedet. Det er mange eksempler på småskalavidereførelingsbedrifter, som sikrer distribusjon og omsetning av tradisjonelle og nye kjøttprodukter fra landbruket, i tillegg til salgs-samvirket.

Også skogsektoren har eksempler på omstilling og innovativ næringsutvikling. I Østfold har et bruk med egen småskala sagbruksdrift, utviklet produkter basert på norsk løvtre. Svenneby sag og høvleri utnytter mulighetene for produkter av hardere tresorter i norske husholdninger. Svenneby er sentralt medlem i foreningen norsk lauvtrevirke som organiserer flere småskala sagbruk og treindustribedrifter bl.a. i Akershus og Østfold. Samspillet mellom opplevelsesøkonomi og skogsdrift rundt Oslo har også frembrakt gode eksempler på hvordan skogskjøtsel, hensynet til biologisk mangfold som for eksempel storfuglbestand, jaktmuligheter og rekreasjon kan forenes. Det finnes også eksempler på satsing på bioenergi, blant annet rundt møllevirksomheten på Nes i Akershus. Foreløpig er utnyttelsen av bioråstoff for storskala energiproduksjon begrenset. Men i de siste årene har det vært fremvekst av store aktører, f.eks Gardermoen-anlegget og Viken Skog bioenergisentral, som lager flis til store bioenergi-anlegg i Østlandsområdet.

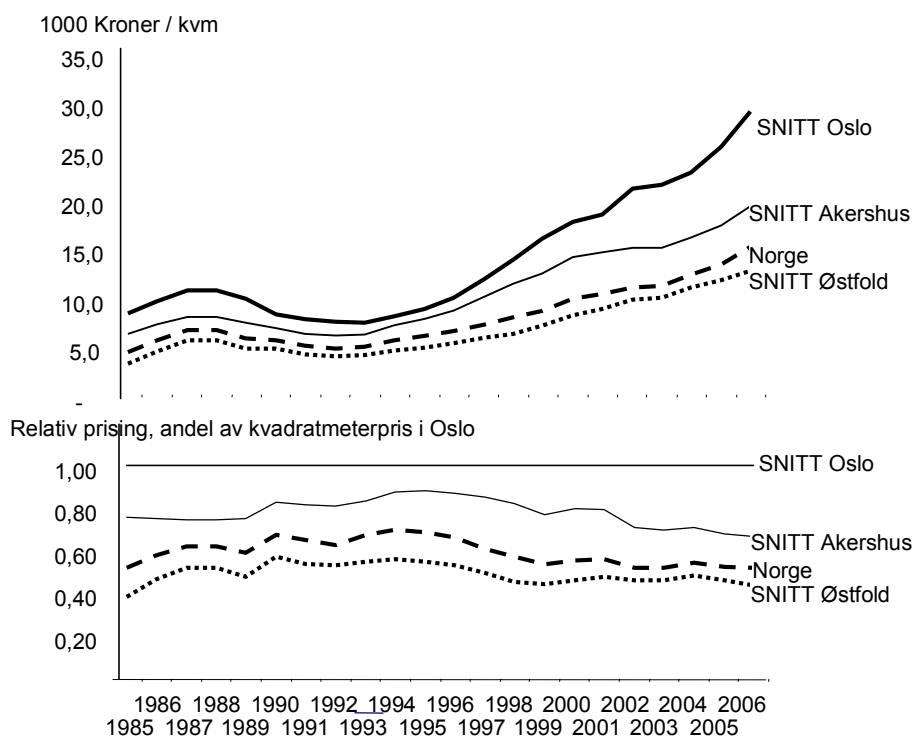
## 2.2 Ulike oppfatninger om verdiskaping

Utviklingen av velferdsstaten har i stor grad vært avhengig av effektiviseringen i landbruket. Norsk landbruk har siden 1959 avgitt om lag 200 000 årsverk til annen sysselsetting. Fortsatt synker sysselsettingen, og det er lett å se at også jordbruks-arealene i stor grad har god alternativ anvendelse i hovedstadsregionen.

### 2.2.1 Tiltrekkende for boligkapitalen

Landbrukseiendommene i hovedstadsregionen tilbyr svært gunstige boforhold. Landbruket i hovedstadsregionen disponerer boliger og potensielle boligtomter i naturnære omgivelser og nær landets mest attraktive sysselsettingsmuligheter og god infrastruktur. Presset på boligmarkedet har medført at boligprisene i gjennomsnitt er økt med om lag to hundre prosent siden midten av 1980-tallet. Forskjellene er imidlertid store mellom Oslo og gjennomsnittet for hele landet, og enda større mellom Oslo og gjennomsnittet for Østfold (Figur 2.8). Prisutviklingen gjenspeiler stor variasjon mellom bygder i hovedstadsregionen. For enkelte bygder er befolkningsvekst et mål for å fylle kapasitet, mens andre har pressproblemer på boligareal og offentlig tjenesteyting. Både Akershus og Østfold rommer begge varianter.





Figur 2.8 Boligpriser; gjennomsnittlige kvadratmeterpriser for brukte boliger. Østfold, Oslo, Akershus og landet totalt. 1985 – 2006

Kilde: Boligprisstatistikk; Norges eiendomsmeglerforbund, ECON; [www.econ.no](http://www.econ.no), Nilf analyse

Figur 2.8 viser også at prisutviklingen i Oslo er i en særstilling. Prisutviklingen her og i resten av regionen er langt fra parallelle. Under lavkonjunkturen rundt 1993–1994 lå prisene i Akershus ti til femten prosent under prisanslaget for Oslo, mens forskjellen i dag er rundt 30 prosent. Presset på arealene må forventes å variere tilsvarende. Presset på arealene varierer generelt med konjunktorene i boligmarkedet og er derfor høyt i det meste av regionen nå, men det må regnes med at høykonjunkturen gir særskilt press på arealene nær hovedstadens eksisterende byggesoner.

## 2.2.2 Marginal næringsinteresse, viktig for enkeltkommuner

Landbruket disponerer viktige arealer, men står samtidig kun for én prosent av sysselsettingen i Oslo, Akershus, Østfold i snitt; 0,7 prosent i Oslo/Akershus og 2,4 i Østfold. Hovedstadsregionen rommer likevel flere kommuner med sterkt preg av landbruk. Østfold har seks kommuner hvor sysselsettingen i jordbruket utgjør mellom 7,5 og 10 prosent. Her er høyeste andel i Marker med 9,1 prosent. Høyeste andel i Akershus har Aurskog Høland og Hurdal med hhv. 4,6 og 4,5 prosent. Hovedstadsregionen rommer flere typiske landbrukskommuner.

Flertallet av kommunene har vesentlig mindre enn fire prosent sysselsetting i landbruket. 20 av de 41 kommunene har mindre enn 4 prosent av sysselsettingen og færre enn 200 sysselsatte i landbruksnæringen (Figur 2.9).

		Sysselsatte < 200		> 200	
		Antall	Prosent	Antall	Prosent
Andel av sysselsatte: > 4%	Marker	153	9,1		
	Aremark	60	8,7		
	Rømskog	28	8,7	<i>Aurskog-Høland</i>	313 4,6
	Skiptvet	131	7,7	Rakkestad	300 8,3
	Spydeberg	118	4,8	Eidsberg	270 5,4
	Hurdal	57	4,5	Trøgstad	211 8,3
	Råde	145	4,4		
	Våler	91	4,3		
	Hobøl	96	4,1		
Andel av sysselsatte: < 4%	<i>Nannestad</i>	Hvaler		Oslo	600 0,2
	<i>Sørumsund</i>	Nesodden		Sarpsborg	397 1,7
	<i>Gjerdrum</i>	Ski		Nes	331 3,6
	Rygge	Moss		Fredrikstad	316 1,0
	<i>Enebakk</i>	Nittedal		Halden	262 2,1
	Askim	Asker		<i>Bærum</i>	260 0,5
	Ås	Skedsmo		<i>Ullensaker</i>	226 1,7
	<i>Vestby</i>	Rælingen		<i>Eidsvoll</i>	208 2,2
	<i>Fet</i>	Lørenskog			
	<i>Frogn</i>	Oppegård			

Figur 2.9 Kommuner i Oslo/Akershus og Østfold etter sysselsetting og andel sysselsatte i landbruksnæring. Oslo/Akershus i kursiv

Kilde: SSB, NILF analyse

Landbruket kan lett bli en perifer aktivitet for den regionale forvaltningen. For en stor del av kommunene er det naturlig å forvente at landbruksspørsmål først og fremst får oppmerksomhet når det dreier seg om areal- og planspørsmål. For å sikre kompetanse til å håndtere landbruksspørsmål, har en del av kommunene dannet felles landbruksavdelinger. I Akershus er det fire felleskontorer som totalt dekker 15 kommuner. Fem kommuner opererer alene. I Østfold er forholdet annerledes med tre felleskontorer for til sammen åtte kommuner og ti kommuner med selvstendig landbruksforvaltning.

Hvis oppmerksomheten rundt landbrukssakene på fylkesnivå gjenspeiler landbrukets betydning på kommunenivå, er det grunn til å regne med betydelige forskjeller også på fylkesnivået mellom Akershus og Østfold. Muligheten for eksempel for reell samordning av næringsutviklingsarbeidet for fylket som helhet, kan være ganske ulik.

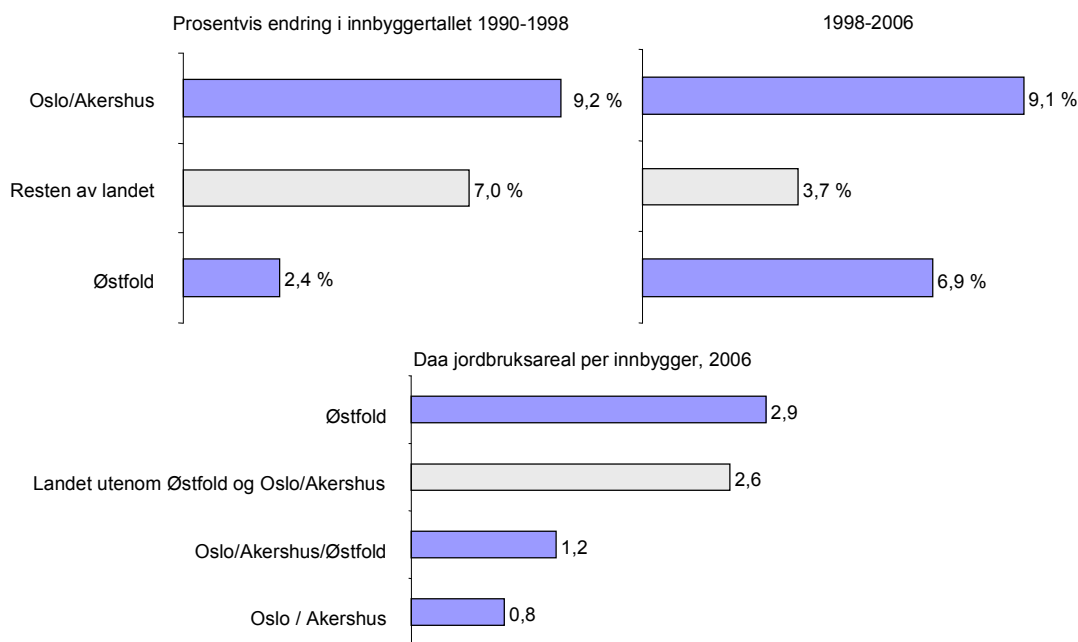
### 2.2.3 I sentrum for arealbruken

Landbrukets perifere betydning for sysselsetting er bare en del av bildet av landbruket som verdiforvalter. Selv om sysselsetting alltid har høy prioritet som politisk mål, er det mer sannsynlig at situasjonen i norsk økonomi tilsier økende knapphet på arbeidskraft. For samfunnet generelt er effektivisering og innsparing i bruk av arbeidskraft viktig. Mange vil nok mene det samme om landbrukets arealbruk. Arealene utgjør den andre sentrale ressursen i landbruksøkonomien.

Landbruksarealene verdsettes stort sett til en brøkdel av den private verdien ved anvendelse som byggegrunn for boliger, veier eller idrettsplasser. På den annen side gir bruken for landbruksformål viktige effekter for miljø og tjenesteyting som går tapt ved annen bruk. Forvaltningen av arealene har spesielle betydning i bynære områder og er kanskje den viktigste forutsetningen for samfunnsmessig verdiskaping.

Oslo/Akershus og Østfold sett under ett har 1,2 dekar jordbruksareal per innbygger, mens resten av landet har mer enn det dobbelte arealet (Figur 2.10 nederst). 1,2 dekar

kornareal gir om lag 550 kg hvete per år, samme areal gir rom for mindre enn en tiendels melkeku eller, alternativt, noe over middels tomt for en enebolig i bymessig villabebyggelse.



Figur 2.10 Befolkningsutvikling og areal per innbygger, Oslo/Akershus, Østfold, landet ellers. Prosentvis endring i befolkningen 1990–1998 og 1998–2006, areal per innbygger i 2006.

Kilde: Statistisk sentralbyrå, NILF analyse

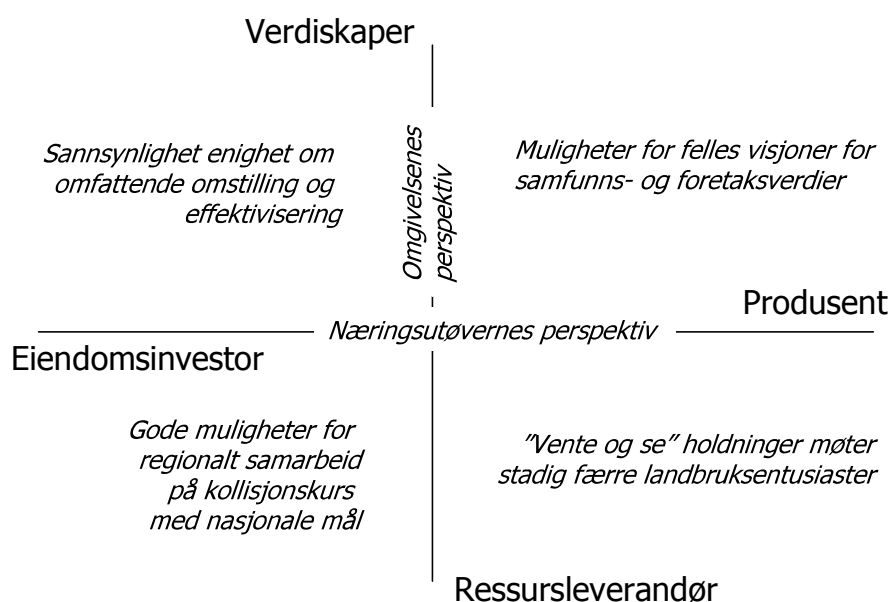
Figur 2.10 viser også at befolkningsveksten er spesielt rask i hovedstadsregionen og sterkt økende i Østfold. Mens Østfold på 1990-tallet hadde langt svakere befolkningsutvikling enn Oslo/Akershus og landet for øvrig, ligger veksten i Østfold etter 1998 mer enn femti prosent høyere enn veksten for landet totalt og nær det tredoble av veksten i Østfold fra 1990–1998. Vekstraten for Oslo/Akershus er opprettholdt, mens den er sterkt redusert for resten av landet.

## 2.3 Konfliktene: Matprodusent eller privilegert eiendomsforvalter

Landbruket i hovedstadsregionen disponerer strategiske arealressurser. Ressursenes privatøkonomiske verdi som ressurser i matproduksjon og leverandører av fiber, er begrenset av nasjonale og internasjonale rammebetingelser. Ressursenes samfunnsmessige verdi for rekreasjon, kultur, miljø og mattrygghet er ganske ukjent. Interessekonfliktene rundt forvaltningen av ressursene er betydelig. Tradisjonell landbruksproduksjon får voksende utfordringer med å konkurrere om arbeidskraften.

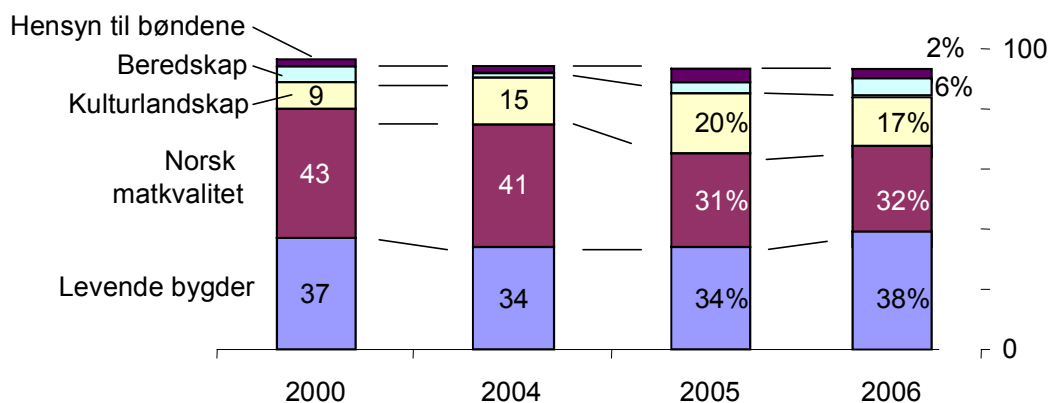
Økt verdiskaping basert på landbrukets ressurser krever samspill mellom næringsutøvere og forvaltning. Forvaltningen reflekterer antagelig opinionens holdninger til næringen, og næringsutøverne må antas å ta hensyn til hva som skaper verdi for egen husholdning. I hovedstadsregionen er det naturlig å forvente at det finnes flere, ganske ulike perspektiver på landbruksnæringens verdiskaping, avhengig av hvilken del av fylket, av forvaltningen og næringslivet man befinner seg i.

Figur 2.11 forsøker å illustrere variasjonen i mulige perspektiver på næringen. Langs den horisontale aksene har vi tegnet mulige perspektiver innad i landbruksnæringen. Den ene ytterligheten er næringsutøvere som er opptatt av tradisjonell landbruksproduksjon, gjerne med dertil hørende tilleggstenester som utnytter den landbruksfaglige kompetansen, landbrukets redskaper og øvrige ressurser. I den andre enden av skalaen har vi næringsutøvere som legger hovedvekt på bomuligheten og kort vei til et godt arbeidsmarked for familiemedlemmer i lønnet arbeid. Landlige omgivelser i rimelig nærhet til hovedstaden, med gode kommunikasjoner til innland og utland, gir attraktive levekår. Vi har begge typene i regionen. Det finnes bønder som er innovative næringsutøvere og utnytter arealer, drifts- og markedsmuligheter stadig mer effektivt. I den andre enden finnes høyt utdannede deltidsgårdbrukere som gjerne kombinerer fulle stillinger utenfor, med bruk av effektive innleide tjenester innenfor bruket. Hovedstadsregionens eiendoms- og arbeidsmarked og sistnevnte type gårdbrukere kan ha gjensidig glede og nytte av hverandre i fremtidens hovedstadsregion.



Figur 2.11 Landbruk med flere ansikter: Mulige perspektiver på landbruket i hovedstadsregionen

Den andre dimensjonen i figuren, den vertikale, forsøker å fange opp holdningene i omgivelsene, dvs. i kommunal og fylkeskommunal forvaltning og i befolkningen for øvrig. Regionen gir grunnlag for at omgivelsene kan forstå landbruket som en sentral verdiskaper, tross en helt marginal betydning for total sysselsetting, men verdiene dreier seg i stor grad dreier om lite målbare samfunnsverdier. Holdningen har god rot i befolkningen. Ifølge meningsmålinger fra MMI i samarbeid med Bondelaget og Nationen, mener nesten 90 prosent av befolkningen at begrunnelsen skyldes verdiene i levende bygder, mattrygghet og kulturlandskap. Totalt er det ifølge samme undersøkelser vel 80 prosent av befolkningen som mener at landbruket bør opprettholdes på dagens nivå (Figur 2.12).



Figur 2.12 Begrunnelse for støtten til norsk landbruk: Svar på spørsmål om hva som er viktigste grunn for et ønske om å opprettholde norsk landbruk. Prosentvis fordeling

Kilde: MMI, Nationen, Bondelaget

For å skape attraktive bostedsregioner er lokale bygder med variert næringsliv, tilbud av lokale matopplevelser og landskapskvaliteter i skog og åpent landskap, viktige for hele landbrukssektoren i Oslo/Akershus og Østfold. Det betyr imidlertid at det ikke nødvendigvis er harmoni mellom det verdiskapingsbegrepet omgivelsene opplever som realistisk og næringens egen oppfatning av hva som er landbrukets viktige produksjonsoppgaver. Rovdyrforvaltning, avrenning til vassdrag, lukt fra visse typer husdyrproduksjon og grunneieres motvilje mot organisert aktivitet i skogen, er stikkord som viser noe av konfliktmulighetene.

Omgivelsene kan også betrakte landbruksnæringen som en leverandør av ressurser for annen produksjon. Landbruket har lang tradisjon for å avlevere arbeidskraft til en voksende industri og tjenestesektor, samt arealer for byekspansjon. Den historiske rollen er ikke nødvendigvis avskrevet. For enkelte kan det falle naturlig å vente og se hva utfallet av WTO-forhandlinger og stadige ønsker om reduserte priser og støttenivå til norsk landbruk kan frigjøre av arealressurser i hovedstadsregionen.

Figur 2.11 beskriver ut fra disse dimensjonene fire ulike måter å se landbruket på. Nederst til høyre viser figuren en «vente og se» holdning som er kombinert med næringsutøvernes innbitte fastholdelse av at det er landbruket som skal ta hele landet i bruk. Kombinasjonen gir god grobunn for sterk fokusering på effektivisering både blant bønder og regional forvaltning. Dermed kan ressurser lettere tas i bruk for andre formål enn tradisjonell produksjon. Næringsutøvere med størst trang til annen sysselsetting kan få god hjelp til å drive gården gjennom leietjenester eller godt betalt ved utleie av jord. Eierne som er opptatt av boligverdier vil kunne utvikle effektiv forvaltning av arealene i samarbeid med andre brukere og lokale driftsentreprenører.

Investorperspektivet på landbrukseiendommene vil bli stimulert av økende priser også på jordbrukseiendommer og det generelle boligmarkedet. Utviklingen kan underbygge lokale allianser for gradvis innpassing av boligeiendommer i landbruksområdene. I denne regionen kan både den generelle befolkningsveksten i enkelte kommuner og andre kommuners ønske om å styrke bosettingen, gi press på arealene. Økningen i boligverdiene vil i økende grad bety at tanken om at hele husholdningen skal kunne leve av gårdsbruket, blir mindre og mindre realistisk.

Det er ikke gitt at noen av alternativene er spesielt ugunstig for en samfunnsmessig forvaltning av landbruksressursene. Alternativene kan imidlertid være i klar konflikt

med nasjonale mål. Alternativet nederst til venstre i figuren illustrerer en tenkt situasjon hvor eierne av landbrukseiendommene er sterkt tiltrukket av verdiene i helt andre anvendelser, noe også arealpolitikkerne i stor grad kan bli. En slik allianse for verdiskaping gjennom omregulering av landbruksarealer, har gode vekstforhold, men i klar konflikt med dagens landbrukspolitik.

Landbruket i de mest sentrale områdene av Norge skal vise befolkning og politikere i landets fremste pressområder at verdiskapingen av landbrukets ressurser har best vilkår når ressursene forvaltes innenfor landbruket. Det handler om å skape gode «utstillingsvinduer». Motkreftene er sterke. Landbrukets verdiskaping i hovedstadsregionen krever grundig situasjonsforståelse og dristige strategier.

## 3 Presset øker

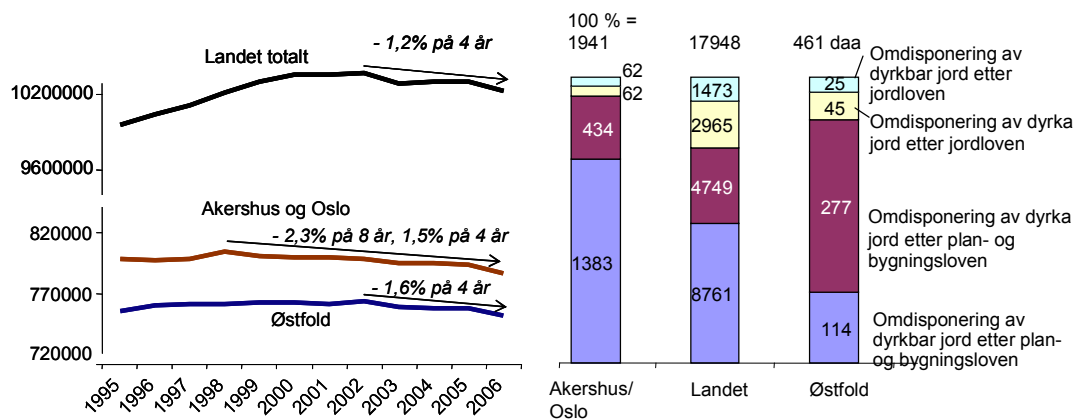
---

Arbeidet for å utvikle landbruksbaserte næringer i hovedstadsregionen bør ta høyde for at urbaniseringen og sentraliseringen fortsetter å gjøre seg gjeldende. Presset på arealene vil forsterkes og det kommer liten hjelp utenfra til å fylle gapet mellom årsverksinntekt innenfor og utenfor jordbruket. Det kan bli økt global knapphet på mat- og energiresurser, en mulighet som støtter opp om en forsiktig og langsiktig forvaltning av produksjonsevnen. Verdiskapingsarbeidet for de kommende årene, bør imidlertid vektlegge de tunge, langsiktige og mer krevende trendene som har preget utviklingen i hele etterkrigstiden. På den måten styrkes landbrukets bærekraft og evnen til å utnytte et eventuelt globalt oppsving for landbruket. I dette kapitlet beskrives viktige drivkrefter som former landbruket i hovedstadsregionen i fremtiden.

### 3.1 Konkurransen om arealene

Fortsatt sterk befolkningsvekst vil øke konkurransen om arealene. Større deler av regionen inkluderes i Stor-Oslo. Behov for modernisering og økt kapasitet på infrastrukturen vil legge beslag på betydelige arealer i landbruksområder.

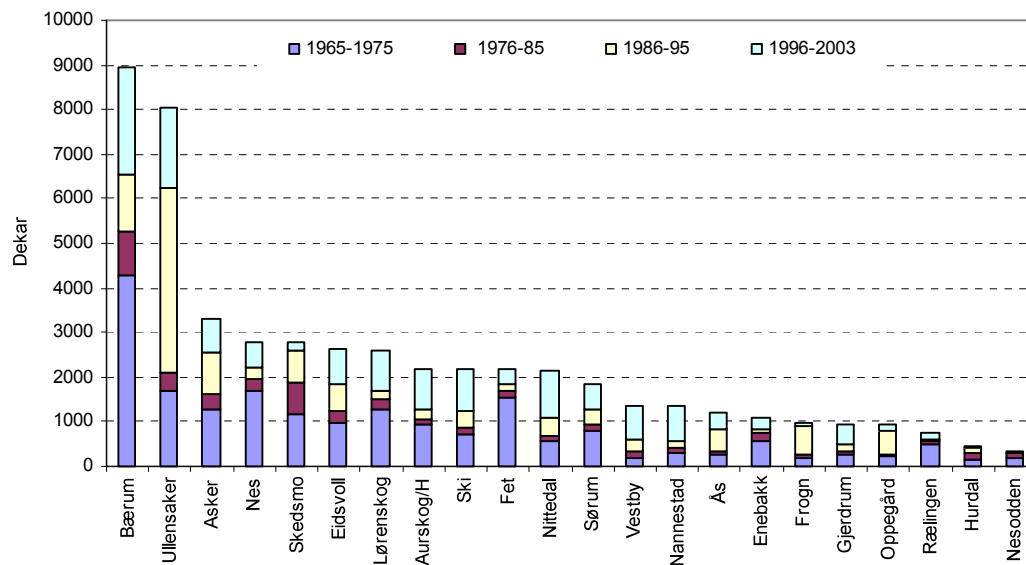
Nedgangen i jordbruksareal i landet totalt og fylkene Oslo/Akershus og Østfold er så langt begrenset til drøye en til to prosent av arealet på siste fire år. Nedgangen går noe raskere enn for landet totalt (Figur 3.1). Som det fremgår av figuren er det betydelig forskjell mellom fylkene når det gjelder omdisponeringer etter plan- og bygningsloven i 2005. Vi har imidlertid her kun opplysning for det ene året.



Figur 3.1 Totalt jordbruksareal og omdisponert areal: landet totalt, Oslo/Akershus og Østfold. Dekar, Utvikling 1995–2006, omdisponert 2005

Kilde: Statistisk sentralbyrå, NILF analyse

Presset på jordbruksarealene i de sentrale områdene rundt Oslo er stort. Dette illustreres i neste figur (Figur 3.2) med omfanget av omdisponeringen av arealer i Akershuskommunene over en tretti års periode. Totalt ble det omdisponert vel 50 000 da dyrka jord i denne perioden. Presset på jordbruksarealene har vært størst i Bærum og Ullensaker, etterfulgt av Asker, Nes, Skedsmo, Eidsvoll og Lørenskog. Arealpresset er stort både for Oslos nabokommuner, men også andre kommuner i fylket. Flyplassutbyggingen, veibygging, etablering av golfbaner og av nye boligområder er noen årsaksforklaringer, men særlig stor befolkningsvekst og spredning av bymessig villabebyggelse, som f.eks. i Bærum, Asker, Skedsmo og Ski. Befolkningsveksten krever økt behov for arealer til boliger, infrastruktur og næringsområder. Dette går veldig ofte på bekostning av jordbruksarealene.



Figur 3.2 Omdisponert jordbruksareal i Akershus i perioden 1965–2003 fordelt på kommuner

Kilde: Fylkesmennenes landbruksavdelinger, NILF analyse

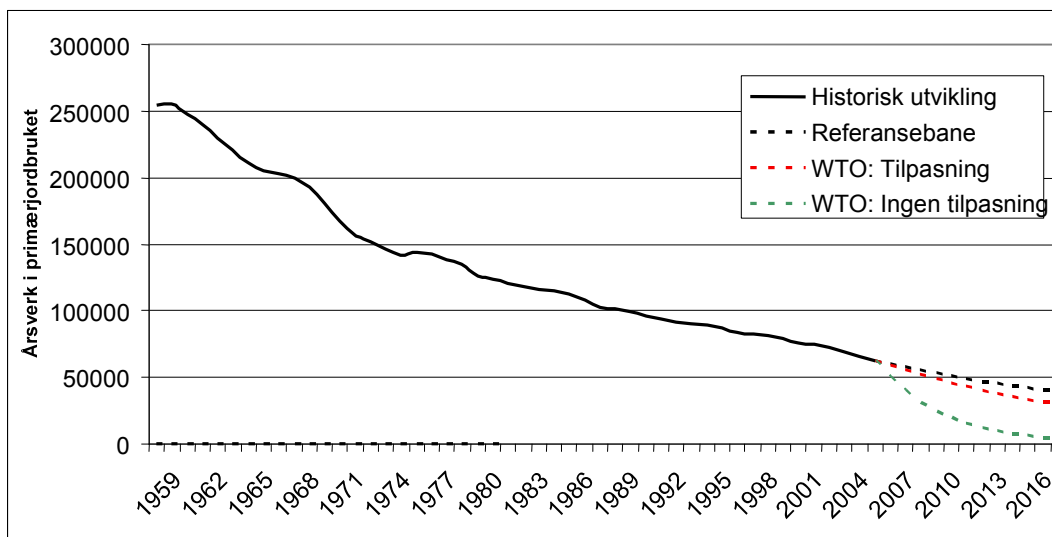


## 3.2 Konkurransen om arbeidskraften

Hovedstadsregionen vokser på grunn av attraktive utdannelses-, sysselsettings- og bomuligheter. Trenden vil antagelig fortsette. Med vederlag per årsverk på mellom 200 og 225 000 kr i jordbruket, ligger inntektene langt under gjennomsnittsinntekten i offentlig forvaltning. Som vist i Figur 2.1 er jordbruket i regionen bedre stilt enn landsgjennomsnittet, men det vil kreve sterk effektivisering og redusert sysselsetting dersom gapet skal fylles uten fordeler over statsbudsjettet eller økte priser på produktene. Dersom importvernet svekkes, vil behovet for økte overføringer over statsbudsjettet allerede kunne dreie seg om et betydelig antall milliarder kroner uten noe reduksjon i inntektsgapet mellom landbruk og annen sysselsetting.

Det ene svaret på utfordringene i jordbruket er effektivisering for å redusere enhetskostnadene, ytterligere nedgang i antall selvstendige driftsenheter, økt bruk av leietjenester og sterkt redusert arbeidsinnsats i tradisjonell landbruksproduksjon. Utviklingen i denne retningen har vist seg robust over hele etterkrigstiden, tross skiftende landbrukspolitiske regimer og holdninger. Vareproduksjonen er opprettholdt, sysselsettingen redusert og jordbruksbygdene er tynnet ut. En del beitearealer er grodd igjen.

Figur 3.3 illustrerer dette langsiktige perspektivet. Figuren viser utviklingen i antall årsverk i primærjordbruket fra 1960 og fram til 2004. Nedgangen i antall årsverk følger en stabil, langsiktig bane. For årene fram til 2016 har forskere ved NILF utarbeidet to scenarier basert på en WTO-avtale, det såkalt Harbinson-forslaget, som krever betydelig justeringer i norsk jordbrukspolitikk. Scenarieberegningene viser at det er mulig å tilpasse politikken slik at utviklingen kan ligge nær den langsiktige, fallende trenden. Det er samtidig en risiko for at mangelfull nasjonal tilpasning gir betydelig sterkere reduksjoner.



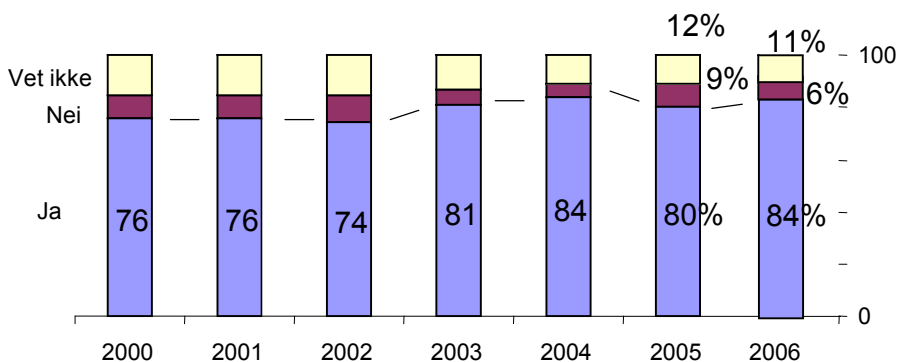
Figur 3.3 Langsiktig utvikling i antall årsverk i jordbruket; scenarier for ulike tilpasninger til WTO-avtale.

Kilde: Hegrenes, Prestegard, Mittenzwei og Nersten (NILF, 2003)

### 3.3 Trangt for budsjettstøtten

Utviklingen i landbruksstøtten er viktig også for framtidens landbruk i hovedstadsregionen. Som vist ovenfor er jordbruket her noe mindre basert på tilskudd, men tilskuddene utgjør likevel en stor del av brukenes inntekter. Skogbruket får svært lite støtte og må i stedet i nærheten av de større byene, regne med restriksjoner på driften for å sikre rekreasjonsmuligheter for befolkningen.

Støtten i befolkningen for å opprettholde norsk landbruk, synes massiv. Mer enn 80 prosent av den norske befolkningen er, som nevnt, positive til å opprettholde landbruksaktiviteten (jf. Figur 2.12). Ifølge Figur 3.4 svarer ca. to tredeler i tillegg at de mener det er riktig å støtte jordbruket med minst ti milliarder over statsbudsjettet årlig.



Figur 3.4 Befolkningens svar på spørsmål om de ønsker å opprettholde dagens jordbruk. Svar i prosent, 2000–2006

Kilde: MMI for Bondelaget / Nationen. NILF analyse

Den registrert støtten kan neppe tas for gitt selv om den har vist seg robust etter 2000. Endringer i rammebetingelsene kan gjøre tilskuddene mer omdiskuterte dersom større deler skal tas over skattesedlene. Videre betyr overføring av mer ansvar for areal- og næringspolitikken til regionalt og kommunalt nivå større krav til forståelsen av landbruket som verdiskaper regionalt. Det ligger en mulighet for hovedstadsregionen i at regionen i større grad kan utnytte relativt attraktive vekstvilkår for planter og markedsmuligheter for husdyrprodukter uten hensyn til landbruket i andre regioner. Men det ligger også en fare i at det samlede landbruket mister evnen til å tilfredsstillere nasjonale behov for god forvaltning av landbruks-, mat- og byggeressurser. Også landbruket i hovedstadsregionen er avhengig av at landbruket tilfredsstiller nasjonale prioriteringer.

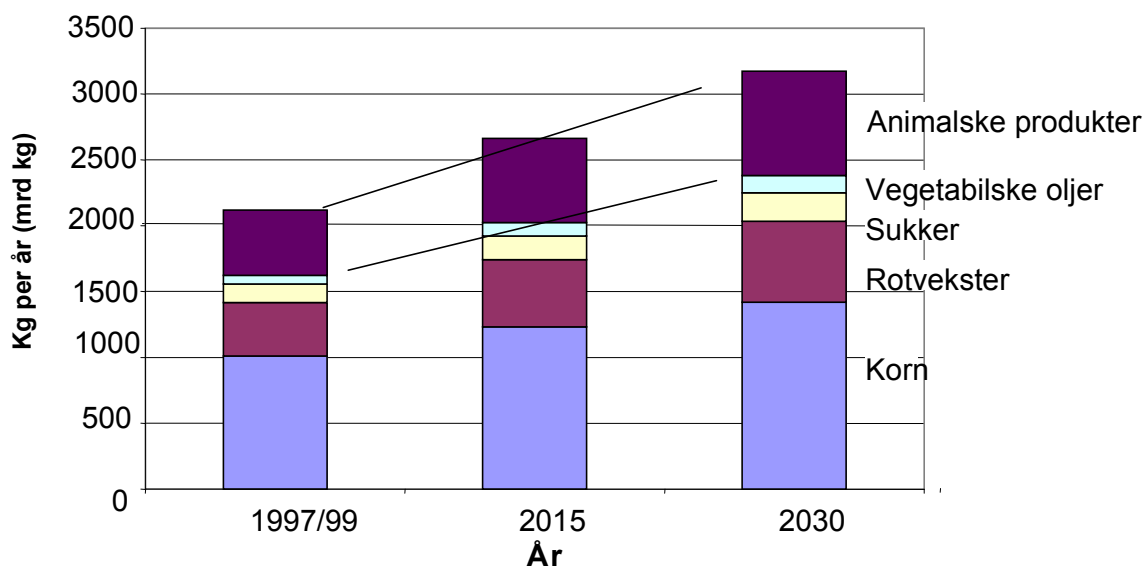
### 3.4 Presset av internasjonale markedsforhold

Vi er vant til at norsk landbrukspolitikk formes av norske folkevalgte organer. I våre nordiske naboland ble bildet raskt endret ved inntredelsen i EU. Landbruks- og matpolitikken i Sverige, Finland og Danmark samordnes med politikken for 24 andre EU-land. Også rammebetingelsene for norsk landbruk vil i framtiden i økende grad påvirkes av internasjonale forhold.

Internasjonalisering av norsk landbruks- og matnærings er ikke bare avhengig av en avtale i verdens frihandelsorganisasjon, WTO. Norge har også avtaler med EU om tollfrie kvoter for landbruksprodukter og en avtale om handel med foredlede produkter

som skal kompensere for forskjeller i råvarekostnader (RÅK-ordningen) og muliggjøre import. Forhandlinger om revisjon av markedsadgangen for import fra EU vil ganske sikkert øke importkonkurransen. I tillegg vil Norge ha raskere kostnadsvekst enn en europeisk union med stor arbeidskraftsreserve og omfattende effektiviseringsmuligheter blant nye medlemsland. I 1930-årene var Romania Europas kornkammer, nå er Romania med et sterkt effektiviserbart landbruk og stor arbeidskraftsreserve, medlem av unionen. Norsk landbruk og landbruksbasert matindustri vil oppleve økende prispress også uten en ny WTO-avtale.

Det finnes også muligheter for betydelig endringer i internasjonale markeder, endringer som kan løfte oppfatningene om landbrukets tradisjonelle verdiskaping. Ifølge FN-organet FAO vil forbruket av animalske produkter øke med vel 60 prosent og totalt matvareforbruk regnet i kg med nær 50 prosent på ca. 30 år. Se Figur 3.5.



Figur 3.5 Verdens matvareforbruk fram til 2030

Kilde: FAO, NILF analyse

Vedvarende høye energipriser vil gi ytterligere press på global jordbruksproduksjonen og etterspørsel etter bioressursene i skogen. Energiprisene driver prisutviklingen på kunstgjødsel, transport- og maskinkostnader i landbruket. Dersom bioenergi skal erstatte vesentlige deler av fossilt brennstoff i transportsektoren, skal antagelig betydelige jordbruksarealer internasjonalt omdisponeres fra matproduksjon til energiproduksjon. Prisene for korn og andre planteprodukter til mat og dyrefôr kan stige betydelig.

Energiprisene kan via bioenergien få direkte betydning for det norske skogbruket. Det finnes i dag eksempler på effektiv logistikk og lokale anlegg for fjernvarme-produksjon som gir konkurransedyktige anvendelser av norsk trevirke for oppvarming i større skala. Foreløpig er imidlertid virkeprisen i skogbaserte biovarmeanlegg ofte lite konkurransedyktig, og det er helt andre land enn Norge som står klar til å øke tilbudet av plantebasert biobrensel til vanlige verdensmarkedspriser. Den indirekte effekten på norsk mat- og skogproduksjon, kan likevel bli merkbar.

Presset på mat-, areal- og vannressursene i verden kan øke. Det er mulighet for merkbare og mer varige skift i priser for landbruksråvarer. En WTO-avtale som fjerner eksportsubsidier og reduserer landbrukssubsidiene generelt, vil øke sannsynligheten for prisøkninger i verdensmarkedet for matråvarer.

Få av de ovennevnte faktorene er tilfredsstillende utforsket. Valg av strategi for næringsutvikling i hovedstadsregionens landbruk, må ta hensyn til usikre nasjonale og internasjonale perspektiver. Det er rimelig å ta høyde for negativt press på priser og marginer innen tradisjonell, norsk jordbruksproduksjon og matvareforedling, med synkende reelle priser på viktige hovedprodukter innen korn-, melke- og kjøttsektoren. Samtidig vil en økende og stadig mer kjøpekraftig befolkning i hovedstadsregionen sannsynligvis etterspørre mer opplevelser, flere produkter og tjenester preges av ren natur, tradisjon, helse og personlig service. I tillegg finnes et latent potensial for økt energiproduksjon fra regionens betydelige skogressurser.

## 4 Utviklingen kan påvirkes

---

Det er ikke uten videre lett å se at utviklingen i landbruket kan påvirkes gjennom fylkesvise strategier og tilpasninger. Bygdeutviklingsmidlene (BU -) utgjør rundt to prosent av samlet offentlig virkemiddelbruk i landbruket, og hovedstadsregionen får en relativt liten andel. Virkemidlene skal imidlertid ikke påvirke inntekter og tilpasning i landbruket generelt, bare de delene hvor det er potensial for en reell påvirkning av den samfunnsmessige verdiskapingen.

### 4.1 Ressurser for påvirkning

Landbruket er en av de sektorene som disponerer vesentlige midler til regional utvikling selv i hovedstadsregionen. Østfold fikk kr 9,8 mill til bygdeutvikling i 2006, Akershus fikk 8,4. I tillegg kommer en låneramme med rentestøtte på til sammen bortimot 60 millioner samme år. I Norge bevilges det også store beløp til forskning innenfor landbruket og verdiskapingsprogrammer for mat, bioenergi og satsinger på landbruksbasert reiseliv. Hovedstadsregionen kan søke på linje med andre regioner.

Dersom midler og muligheter benyttes systematisk og målrettet, bør de kunne påvirke en vesentlig del av investeringene og satsingene i landbruket i regionen. Det krever imidlertid noen klare valg og prioriteringer.

### 4.2 Samarbeidmuligheter over fylkesgrensene

I tillegg er det et godt grunnlag for samspill over fylkesgrensene. Samspillet mellom Østfold og Akershus/Oslo er interessant på flere måter. Fylkene har viktige likhetstrekk som bør støtte opp under samarbeidet. Driftsformene er relativt like med stor avhengighet av planteproduktene. På enkelte områder, som for eksempel foredlingsindustrien, er det komplementaritet. Østfold har større andel kjøttproduksjon enn Akershus, og den er i sterkere vekst. I tillegg har Østfold gode miljøer for kjøtt-

bearbeiding og -foredling. Skogressursene og mulighetene for satsinger på bioenergi, rekreasjon og gårdsbaserte tjenester, er et gode for begge fylkene.

På den andre siden har landbruket ganske ulike roller i Akershus/Oslo og Østfold. Mens Østfold fortsatt har vesentlig preg av tradisjonelt jordbruksfylke, er jordbruksproduksjonen svært marginal for sysselsettingen i Oslo /Akershus. Holdninger i fylkeskommuner og kommuner må forventes å reflektere sektorens rolle. Ulikheten kan være en hindring for tilstrekkelig oppmerksomhet for å få til et samarbeide.

Nært samarbeid bør kunne utnytte nettverksmuligheter på tvers av fylkesgrensene både øst og vest for Oslo. Utvikling av nye produkter basert på oljevekster krever økende arealer. Storfeproduksjonen rundt Rakkestad er også økende i omfang og har forgreninger til Vestfold. Satsinger på reiseliv og turisme kan inkludere områder i både Østfold og Akershus. Kompetansenettverk for offentlig tjenesteyting med basis i gårdens ressurser, kan med fordel omfatte aktører i flere fylker. Til sist er arbeidet for å motivere forvaltningen til å se nye muligheter i forvaltningen av landbruks- og matressursene, en oppgave som krever samordnet innsats og gode kompetansenettverk gjerne over fylkesgrensene.

Det er neppe grunn til å avgrense samarbeidet til bare Østfold og Oslo/Akershus. Matindustrien i hovedstadsregionen ser i økende grad Østlandsområdet som én enhet. Arbeidsmarkedet på begge sider av Oslofjorden integreres gjennom forbedret infrastruktur. Det drives også forsøk med helhetlig regional samfunnsplanlegging. Perspektivet kan for hovedstadsregionen kan gjerne inkludere deler av Buskerud og Vestfold, men det er neppe grunn til å gjøre tett samarbeid avhengig av en slik utvidelse. Østfold og Akershus er i seg selv en betydelig hovedstads- og landbruksregion og samarbeidsmulighetene er neppe utnyttet.

### 4.3 Med valgmuligheter

Langsiktig regional utvikling og nye internasjonale rammebetingelser tilsier fortsatt rasjonalisering av landbruksproduksjonen. Selv om politiske erklæringer kan sikte mot det motsatte, er utviklingen et resultat av politiske rammebetingelser for næringen. Rammebetingelsene vil neppe tilsi mindre rasjonalisering i fremtiden.

Landbruket er vant til å ta utfordringen. Produktivitetsutviklingen har vært sterk og næringen investerer for å være mer konkurransedyktig i fremtiden. Som nevnt foran, tyder våre tall også på at det i hovedstadsregionen, spesielt i Akershus, foregår betydelig diversifisering; tilleggsnæringene utgjør en raskt økende del av driftsresultatet. Forholdene ligger til rette for flere mulige utviklingsretninger.

Næring og forvaltning i hovedstadsregionens landbruk kan gå sammen om å sørge for at utviklingen går sikkert og mest mulig smertefritt i retning av mer rasjonell drift og mer økonomisk robust mat- og bioproduksjon i regionen. En slik satsing vil i stor grad treffe de større brukene med gode forutsetninger for å sysselsette minst to årsverk. Strukturrasjonalisering er en forventet effekt. Store bruk er etter vår erfaring, både mer forberedt på å satse og til å utvikle tilleggsnæringene enn de små. Erfaringen tilsier også at det ikke er vanskelig å få søknader om støtte til modernisering og effektivisering. Det er gjerne lønnsomhet nok i å øke skalaen. Effekten av ytterligere stimulanser kan imidlertid lett bli økte leiepriser for jord og tidvis prisnedgang som følge av overproduksjon innenlands. Partnerskapene kan neppe velge å hindre en slik utvikling, men de kan forsøke å identifisere et alternativ eller et supplement.

Partnerskapene i fylkene skal utarbeide strategier som krever et standpunkt til hvor hindringen for økt samfunnsmessig og lønnsom verdiskaping ligger. Det er ikke sikkert at investeringsvilje i tradisjonell produksjon og på bred front, er utfordringen. Et

alternativ kan være å søke muligheter for å stimulere landbruksmiljøer som tilfører landbruksbygdene særpreg og attraksjoner. Både i det helt bynære landbruket og i bygdene med sterkt landbrukspreg, kan det finnes muligheter for landbruksbasert bygdeutvikling av betydning for å sikre egen bygd og store deler av regionen. En slik satsing legger trolig stor vekt på samfunnsgodene, selv om basisen hele tiden skal være lønnsom næringsutvikling også for landbrukshusholdningene.

Tabell 4.1 forsøker å illustrere alternativer og valgmuligheter. Alternativene dreier seg om to spørsmål, hvor skal vi satse og hvordan? Antagelig finnes det flere alternativer enn de som er illustrert her. Her er det to ytterpunkter med hensyn til hvor; det ene er effektivisert tradisjonelt landbruk, det andre er å stimulere bygdemiljøene – dvs. fokus på bygdeutvikling. De mulige svarene på spørsmålet om hvordan, er å stimulere de satsingsvillige individuelle aktørene, det andre alternativet er å støtte nettverk som gjerne dekker både forvaltning, bønder og andre næringer. I tillegg til ytterpunktene av valgmuligheter, har vi også tegnet inn mellomløsningene «både – og».

Tabell 4.1 Alternative veivalg for økt landbruksbasert verdiskaping i hovedstadsregionen. Illustrasjon av fire alternativer – pluss både – og.

<b>Hvor skal vi satse? Hvordan skal vi satse?</b>	<b>Effektivisert tradisjonelt landbruk</b>	<b>Både - og</b>	<b>Stimulere bygdemiljøene</b>
<b>Stimulere de satsingsvillige bøndene</b>	<i>Forsere modernisering og strukturendring, med diversifisering</i>		<i>Støtte satsinger med fokus på lokalt særpreg og verdiskaping</i>
<b>Både - og</b>		<i>Stor spredning av virkemidlene, ubetydelig påvirkning</i>	
<b>Støtte nettverk; forvaltning, bønder, andre næringer</b>	<i>Økt robusthet gjennom helhetlig utvikling av verdikjeder og samarbeid mellom brukere</i>		<i>Koble kompetansemiljøer for nye tjenester, produkter og produksjons-former</i>

Tabellen er kun en illustrasjon. Vi har ikke så langt drøftet realismen i alternativene. Det er sannsynlig at alternativet øverst til venstre vil kunne nyte støtte fra de tunge trendene i landbruket. Alternativet passer i et kappløp for å sikre regionens sterkeste bønder en solid plass innen et rasjonalisert norsk landbruk med effektivisert matindustri.

Alternativet nederst til venstre retter oppmerksomheten mot landbruksmiljøene eller -bygdene. Det gir grunnlag for en annerledes verdiskaping med økt vekt på tjenester og samspill mellom ulike næringer i bygdemiljøene. Alternativet kan ikke regne med stor støtte fra omgivelsene. Utviklingen taler for at landbruket blir mer og mer marginalisert i regionen, i dette alternativet skal landbruksressursene benyttes til å fornye lokalmiljøene. Det er antagelig mulig, selv om det er krevende. En mulighet er å satse på at stadig flere barn og unge får tilknytning til landbrukets produksjonsmiljøer under oppvekst, mestringstrening og utdanning.

Tabellen understreker at valget kan stå mellom tradisjonell produksjon veiet opp mot økt bygdefokus, og mellom tiltak som retter seg mot de individuelle beslutningstakere kontra bønder og næringsutøvere i samspill med forvaltning og annen næringskompetanse. Med begrensede midler er det neppe tilrådelig å satse på alt. Faglig ballast fra annen næringsutvikling tilsier at det bør satses på nettverk. Innovasjon og omstilling forutsetter gjerne at ulike kompetanse og utfyllende ressurser kobles på nye måter. Legger vi innovasjonsteoriene til grunn, støter vi imidlertid på en annen utfordring. Store deler av landbrukspolitikken, inklusive verdiskapingsmidlene, er preget av hensynet til den enkelte bonde, bondens inntekter og brukets utviklingsmuligheter som selvstendig foretak. For snever tolkning av hvem midlene skal brukes for, kan hindre at ny kompetanse blir engasjert og nettverkene rundt verdiskapingen styrket. Verdiskapingsarbeidet kan kreve valg som utfordrer tradisjonelle syn på landbrukspolitisk virkemiddelbruk.

Selv om fylkene rundt Oslo får en begrenset del av verdiskapingsmidlene, er det lett å undervurdere mulighetene for påvirkning av den landbruksbaserte verdiskapingen. Det er neppe nødvendig å påta seg byrdene ved å snu hele landbruksutviklingen i regionen. Midlene kan imidlertid skape noen synlige alternativer og ta vare på utvalgte samfunnsverdier som trues av de tunge trendene. Til utvalgte, spesifikke formål og konsentrerte strategier vil verdiskapingstiltakene i samspill med andre virkemidler over tid kunne påvirke betydelige satsinger. Hindringen ligger trolig først og fremst i evnen til å prioritere på tross av ulike interesser, og til samarbeide om gode løsninger for regionen som helhet.